

Souřadnicový systém S-JTSK
Výškový systém Bpv



Změna:	Název změny:	Datum:	Provedl:	Podpis:

Investor: Středočeský kraj Zborovská 11 150 21 Praha 5		Objednatel: Středočeský kraj Zborovská 11 150 21 Praha 5
--	---	--

METROPROJEKT Praha a.s. nám. I. P. Pavlova 2/1786 120 00 Praha 2 gen. ředitel: Ing. David Krása tel.: +420 296 154 105 www.metroprojekt.cz info@metroprojekt.cz		Souprava číslo:
--	--	-----------------

HIP: Ing. Jan PEŠATA tel.: +420 296 154 311 Stupeň: PDPS	Podpis: 	Název a účel díla: Oprava mostu ev. č. 10812-1 Most přes potok v obci Kšely
---	---	---

Zpracovatelský útvar: S-52 tel.: +420 296 154 330 Vedoucí útvaru: Ing. Václav KŘIVÁNEK	Podpis: 	Název části díla: SOUVISEJÍCÍ DOKUMENTACE	G
---	---	---	----------

Odpovědný projektant: Ing. Jan PEŠATA Vypracoval: Ing. Jindřich COUFAL Skart. znak: V20/2037 Počet formátů: 8xA4	Podpis:  Podpis:  Datum: 02/2016 Měřítko: -	Název přílohy: DIO IČD: 15 6586 002 00 05 03	Změna: Číslo příl.: 000
---	--	--	---------------------------------------

1. IDENTIFIKAČNÍ ÚDAJE

a) Označení stavby:

Název stavby: **Oprava mostu ev. č. 10812-1 Most přes potok v obci Kšely**
Místo stavby: Kšely, okr. Kolín, Středočeský kraj
Katastrální území: Kšely [782815]
Charakter stavby: Přestavba
Stupeň dokumentace: **Dokumentace pro stavební povolení**
Datum zpracování: **červenec 2015**

b) Údaje o stavebníkovi

Stavebník (investor): **Středočeský kraj**
Zborovská 11, Praha 5
150 21 Praha 5
IČ: 70891095

c) Údaje o projektantovi

Projektant: **METROPROJEKT Praha a.s.**
se sídlem I. P. Pavlova 1786/2, 120 00 Praha 2
IČ: 45271895
Hlavní inženýr projektu: Ing. Jan Pešata
Projektant části: Ing. Jindřich Coufal

2. ÚVOD

Převáděná komunikace je silnice III/10812 procházející obcí Kšely mezi silnicí II/108 u obce Přistoupim a Kouřimí.

Během opravy bude obec Kšely komunikačně rozdělena na dvě části, z nichž žádná nebude odříznuta od komunikační sítě. Pohyb chodců mezi oběma částmi bude provizorně zajištěn i během opravy. V rámci dopravních opatření se projekt zabývá i náhradní trasou pro linky pravidelné autobusové dopravy.

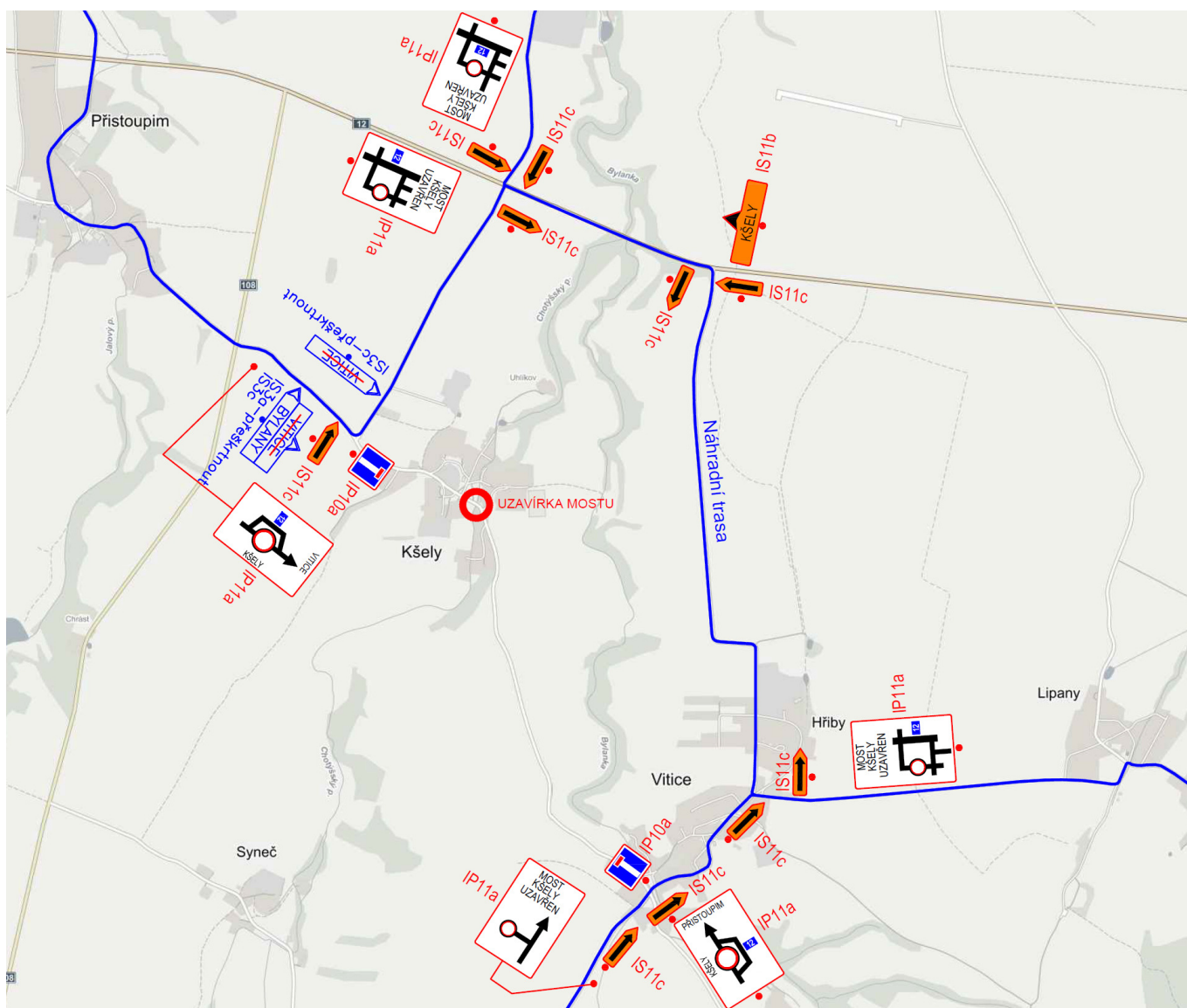
3. TECHNICKÉ ŘEŠENÍ

Objízdná trasa

Nejbližší paralelně vedená cesta vhodná jako náhrada uzavřené komunikaci je silnice I/12. Trasa objízdky bude schematicky vyznačena na tabulích IP11a, umístěných před nejbližšími křižovatkami, na kterých je třeba změnit trasu při úmyslu projet skrz obcí Kšely nebo dostat se do části této obce na opačné straně uzavírky. Po objízdě trase budou řidiči navigováni šipkami IS11c.

Z obou stran dotčeného mezikřižovatkového úseku přerušené silnice III/10812 bude umístěna značka IP10a.

Stávající dopravní značení zůstane nedotčeno s výjimkou přeškrtnutí dvou směrových značek ve směru na Vitice přes Kšely.



Pravidelná autobusová doprava

Po přerušené silnici je vedena trasa dvou linek pravidelné autobusové dopravy.

Linka 412 je za normálních okolností vedena z Českého Brodu přes obec Bylany, projíždí pak přes Kšely a dále pokračuje přes Vitice, Lipany, Třebovle a končí v Kouřimi.

Linka 422 je vedena z Českého Brodu přes Přistoupim, projíždí přes Kšely a dále pokračuje přes Vitice, Chotýš, Dobré Pole a v Kouřimi je ukončena stejně jako linka 412.

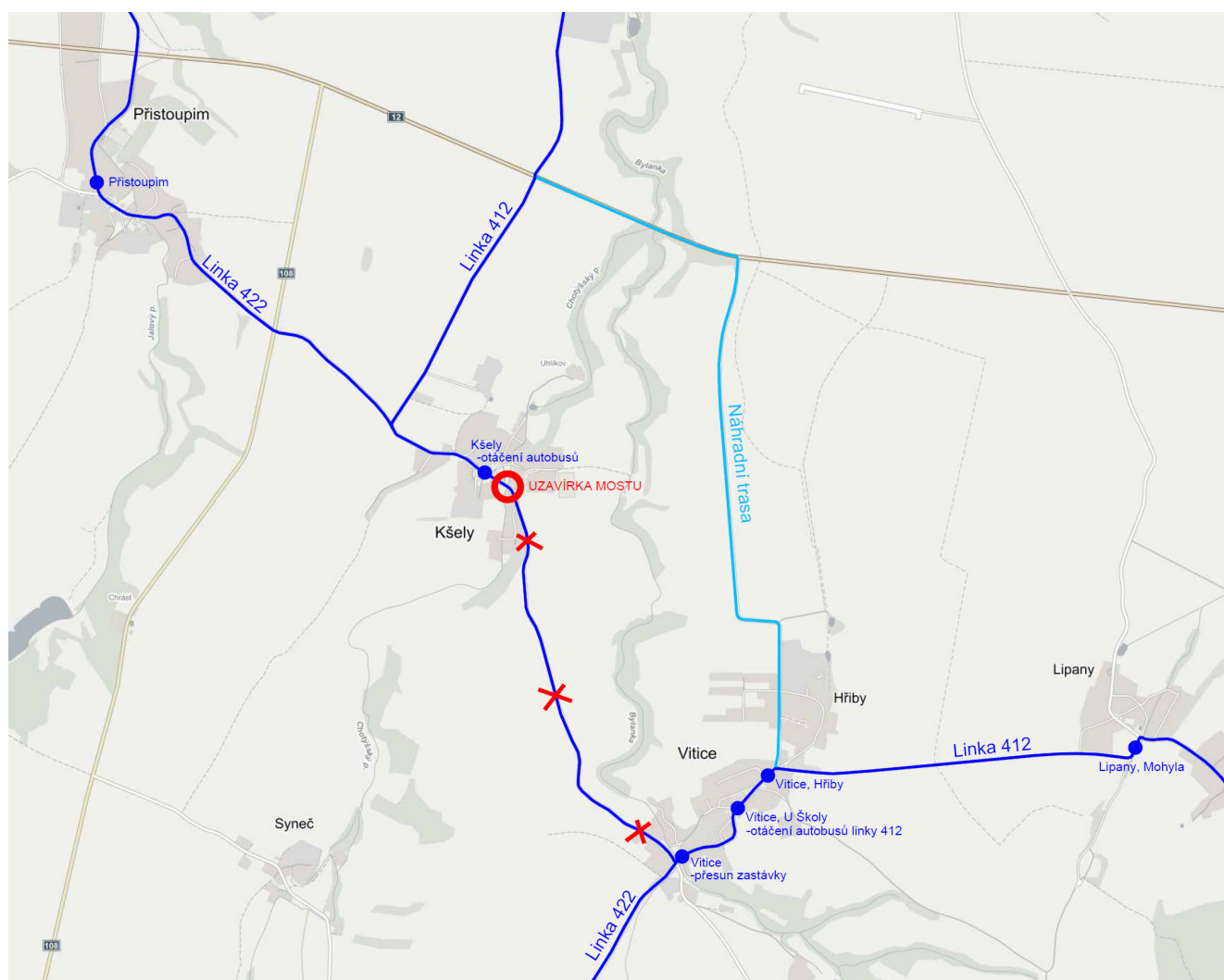
Během uzavírky bude nutné upravit vedení tras tak, aby byla autobusová doprava ve Kšelech zajištěna. Podle níže přiloženého schématu by měly autobusy obou linek zajiždět do Kšels ze směru od Přistoupimi, na návsi v blízkosti zastávky se otočit a po vyznačené objízďce pokračovat na svou původní trasu přes Vitice.

Linku 412 by bylo zřejmě výhodné vést od Bylan přes silnici I/12 do Vitic a úplně tak minout Kšely. Do Kšels by pak vjížděla pouze linka 422. Snížil by se pak počet spojů obsluhujících Kšely zhruba na polovinu, ale tím by také vznikla potřeba otáčet ve Kšelech poloviční počet autobusů.

Otáčení autobusů ve Kšelech je navrženo uskutečňovat těsně za zastávkou ve směru na Vitice. Řidič s autobusem za zastávkou odbočí vpravo čelem k místní prodejně Coop, zacouvá zádí autobusu směrem ke staveništi a dále už může pokračovat vpřed a pokračovat po své trase. Couvání autobusů může být poněkud problematické, ale není zde očekáván příliš intenzivní pohyb chodců. Přesto bude zřejmě nutné některého z pracovníků stavby pověřit navigací autobusů při couvání. Patrně nebude v silách zhotovitele zajistit každodenní přítomnost pověřené osoby po celou dobu stavby. Bude ale nanejvýše vhodné tuto asistenci autobusům zajistit alespoň v dopravních špičkách všedních dnů. Lepší možnost obsluhy Kšels autobusovou dopravou v době přerušení hlavní silnice se nepodařilo nalézt. Byl zvažován příjezd autobusů ve směru od Vitic, zde ale není vůbec žádný prostor pro jejich otáčení.

Ve směru od Přistoupimi byla dále vyhledávána možnost otáčení přes místní komunikace. Zde je problém v tom, že většina z nich jsou jen slepé větve hlavní komunikace a obvykle nemají zpevněný povrch. Uzavřít do smyčky a využít jako obratiště pro autobusy je patrně možné pouze ve dvou případech, zobrazených ve schématu. Jižní smyčka je kratší, prostorově by snad vyhovovala - nutno ověřit na místě se skutečným autobusem – ale nemá zpevněný povrch, jde o komunikaci s charakterem polní cesty. Druhá možnost – severní – má povrch poněkud kvalitnější než má jižní smyčka a prostorově také vyhoví zřejmě ještě lépe. Autobusy by však zajižděly hlouběji do nitra obce a na dotčené komunikace je zakázán vjezd vozidel s hmotností nad 6t. Jde o dohodu s dopravcem a zástupci obce, jestli je některá z možností vhodnější než otáčení autobusů couváním na návsi.





Situace na staveništi

Je třeba umožnit vjezd vozidel stavby na staveniště a zároveň zabránit vjezdu na staveniště ostatním vozidlům. Úsek komunikace přerušeny stavbou je poměrně přehledný a není třeba osazovat fyzické zábrany vjezdu. Je však nutné označit zábor stavby dostatečně výrazně. Zejména je třeba osadit z obou stran záboru značky B1 s podtabulkou E13 „Mimo vozidel stavby“ a dále rozmístit napříč komunikace vhodné mobilní zábrany nebo oplocení zvýrazněné značením Z2.

Z obou stran mostu bude pokládán nový povrch komunikace. Zvláště na jižní straně, kde oprava povrchu zasahuje před vjezd na pozemek a přes odbočku na místní slepou komunikaci, je nutné oba tyto průjezdy po dobu stavby zachovat a dokončení provést operativně tak, aby bylo průjezdu vozidel zabráněno na minimální dobu. Pravděpodobně se bude jednat pouze o krátkodobý zábor komunikace stavebními stroji provádějícími v tu chvíli práce na povrchu komunikace.

Jelikož obec bude komunikačně rozdělena na dvě části, kde v severní části se nachází prodejna potravin, místní úřad, autobusová zastávka a veškerá ostatní občanská vybavenost obce, je nutné obě části propojit lávkou pro pěší a umožnit tak vzájemnou dostupnost alespoň pěšky.

Situace staveniště je připojena na konci této části PD. V situaci je zakresleno ověření prostorových možností pro otáčení autobusů pravidelných linek.

4. ZÁVĚR

Nezbytnou podmínkou funkčního řešení dopravně inženýrských opatření je koordinace se současně probíhajícími a navazujícími stavbami.

Veškeré osazované svislé značení musí odpovídat normě ČSN EN 12899-1, technické parametry vodorovného dopravního značení musí odpovídat ČSN EN 1436. Použité materiály, velikosti a grafické provedení musí vyhovovat příslušným normovým předpisům (ČSN EN 1423, ČSN EN 1424, ČSN EN 1790, ČSN EN 1871). Dopravní značení musí být rozmisťováno dle zásad uvedených v TP 65 (Zásady pro dopravní značení na pozemních komunikacích), TP 133 (Zásady pro vodorovné dopravní značení na pozemních komunikacích) a TP 66 (Zásady pro přechodné dopravní značení na pozemních komunikacích).

Po dokončení stavby musí být provizorní dopravní značení odstraněno.

5. BEZPEČNOST A OCHRANA ZDRAVÍ PŘI PRÁCI (BOZP)

Návrh vyhlášky o technických požadavcích na stavby stanoví povinnost dodržovat požadavky na zajištění bezpečnosti práce na staveništi v souladu s následujícími předpisy:

- **Zákon č. 262/2006 Sb.** – Zákoník práce (ve znění pozdějších předpisů)
- **Zákon č. 309/2006 Sb.**, o zajištění dalších podmínek bezpečnosti a ochrany zdraví při práci ve znění pozdějších předpisů, včetně navazujících předpisů
- **Nařízení vlády č. 591/2006 Sb.**, o bližších minimálních požadavcích na BOZP na staveništích
- **Nařízení vlády č. 361/2007 Sb.**, o podmínkách ochrany zdraví při práci
- **Nařízení vlády č. 378/2001 Sb.**, o bližších požadavcích na bezpečný provoz a používání strojů, zařízení a náradí
- **Nařízení vlády č. 362/2005 Sb.**, o bližších požadavcích na bezpečnost a ochranu zdraví na pracovištích s nebezpečím pádu z výšky nebo do hloubky
- **Vyhláška č. 178/2001 Sb.**, o ochr. zdraví zaměstnanců při práci ve znění pozdějších předpisů
- **Vyhláška č. 148/2009 Sb.**, o ochraně před účinky hluku a vibrací
- **Nařízení vlády č. 101/2005 Sb.**, o podr. požadavcích na pracoviště a pracovní prostředí
- **Nařízení vlády č. 201/2010 Sb.**, o způsobu ev. úrazů, hlášení a zasílání záznamu o úrazu
- **Nařízení vlády č. 272/2011 Sb.**, o ochraně zdraví před nepříznivými účinky hluku a vibrací
- **Vyhláška č. 268/2009 Sb.**, o technických požadavcích na stavby

6. PROTIPOŽÁRNÍ ZABEZPEČENÍ STAVBY

Při výstavbě, montáži, provozu a užívání stavby nebo zařízení, musí být respektovány platné právní předpisy, vyhlášky a normy ČSN k zajištění požární ochrany, které se týkají projektované stavby a zařízení.

Základní zákonné předpisy:

- **Zákon č. 133/1985 Sb.**, o požární ochraně ve znění pozdějších předpisů (viz plné znění ve vyhl. č. 67/2001 Sb. a další změny a doplňky) a vyhl. č. 246/2001 Ministerstva vnitra, kterou se provádějí některá ustanovení zmíněného zákona
- **Vyhláška č. 23/2008 Sb.**, o technických podmínkách požární ochrany staveb ve znění pozdějších předpisů

Při svařování a řezání plamenem a při dalších pracích se zvýšeným požárním nebezpečím bude ustanovena požární hlídka dle §13 Zákona o požární ochraně (č. 133/1985 Sb. ve znění pozdějších předpisů) a §16 vyhl. č. 21 Ministerstva vnitra, kterou se provádějí některá ustanovení zmíněného zákona.

Při skladování a práci s hořlavými kapalinami, plyny nebo jinými nebezpečnými látkami, je nutné zachovávat příslušné bezpečnostní předpisy tak, aby nedošlo k jejich vznícení (popřípadě samovznícení), výbuchu nebo nežádoucímu rozšíření do jiných prostor a nebyly ohroženy na zdraví a životě osoby v těchto prostorách se nacházející.

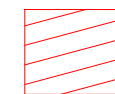
Legenda:



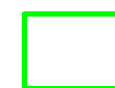
Stávající dopravní značení



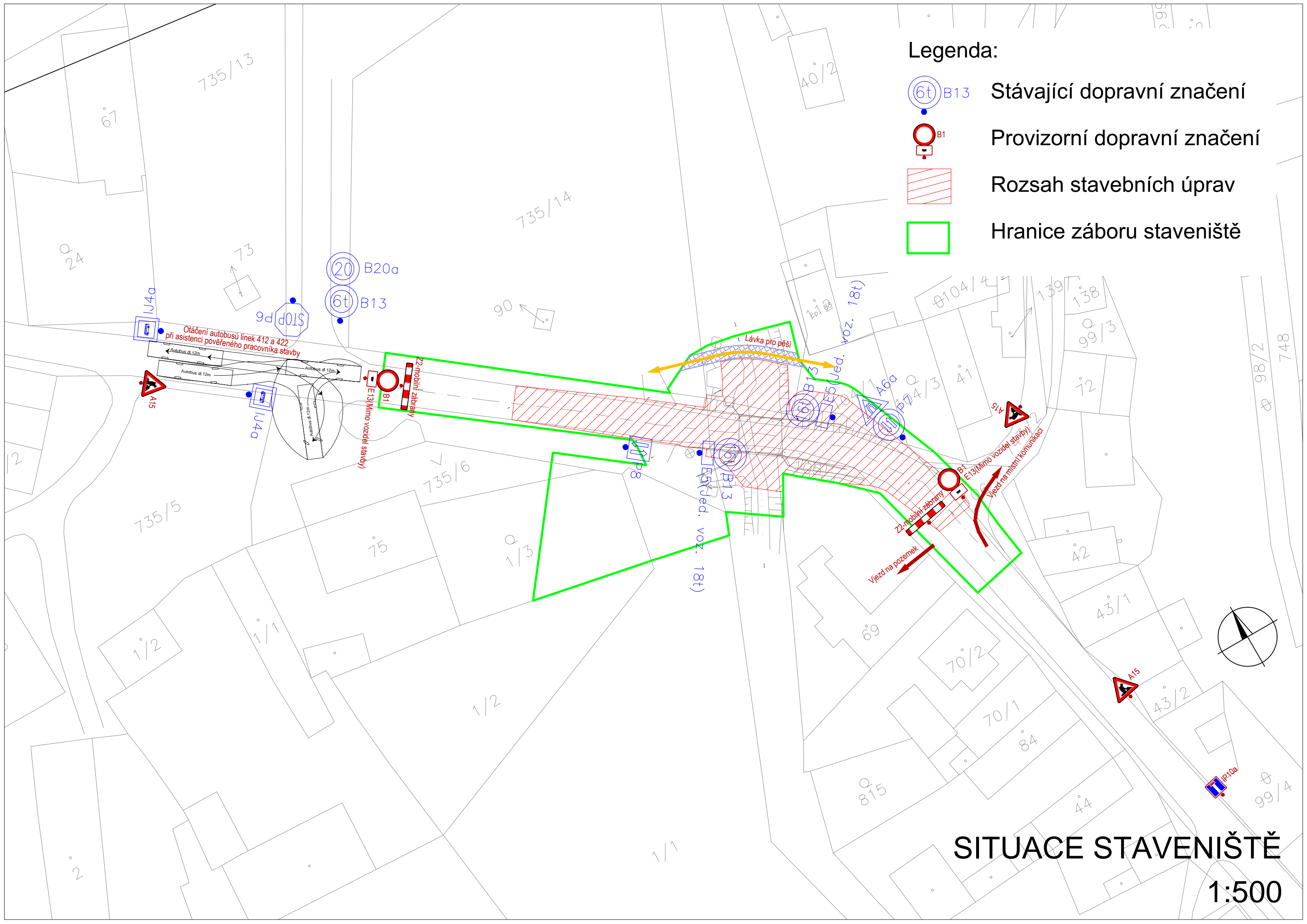
Provizorní dopravní značení



Rozsah stavebních úprav



Hranice záboru staveniště



SITUACE STAVENIŠTĚ

~~1:500~~

