



SMLOUVA O DÍLO

Tato **SMLOUVA O DÍLO** (dále jen „Smlouva“) je uzavřena ve smyslu ustanovení § 2586 a násl. zákona č. 89/2012 Sb., občanský zákoník, ve znění pozdějších předpisů (dále jen „**Občanský zákoník**“)

I.

SMLUVNÍ STRANY

Středočeský kraj

Se sídlem: Zborovská 81/11

150 21 Praha 5

IČ: 70891095

Zastoupen: MVDr. Josefem Řihákem, radním pro oblast majetku a ICT

Bankovní spojení: PPF banka a.s.

Číslo účtu: 4440009090/6000

(dále jen též jen „**Objednatel**“)

a

Společnost: SRDÍNKO s.r.o.

Se sídlem: Jana Nohy 1441

256 01 Benešov

IČ: 276 35 520

Zastoupená: Ing. Tomášem Srdínkem

Číslo účtu: 78-1486300277/0100

(dále jen „**Zhotovitel**“)

Název akce:

Likvidace skládky pneumatik na letišti Milovice

II.

PŘEDMĚT SMLOUVY

Tato Smlouva je uzavírána mezi Objednatelem a Zhotovitelem na základě výsledků zadávacího řízení na veřejnou zakázku malého rozsahu s názvem „**Likvidace skládky pneumatik na letišti Milovice**“

- 2.1 Zhotovitel se zavazuje provést pro Objednatele na svůj náklad a nebezpečí, řádně a včas dílo spočívající v odvozu skládky pneumatik a její písemně doložené ekologické likvidaci dle zákona č. 185/2001 Sb., o odpadech, ve znění pozdějších předpisů, nacházející se v hangáru na pozemku p. č. 1388, k. ú. Milovice nad Labem, a jeho okolí, spolu s likvidací menší skládky na koordinátech 50.2317608N, 14.9149694E, dále jen „**Dílo**“. Celkem se jedná o cca 200 t směsi různých druhů pneumatik – vojenských, traktorové, z osobních či nákladních vozů a motocyklů. Objednatel se zavazuje od Zhotovitele Dílo převzít a zaplatit mu za něj dohodnutou cenu.
- 2.2 Zhotovitel bere na vědomí, že při provádění Díla je vázán jak ustanoveními této Smlouvy, tak nabídkou, včetně příloh, kterou podal do předmětné veřejné zakázky a na základě které byl vybrán jako nejvhodnější uchazeč a Zhotovitel Díla.

- 2.3 Zhotovitel prohlašuje, že je oprávněnou osobou pro splnění Díla dle zák. č. 185/2001 Sb., o odpadech, ve znění pozdějších předpisů, nebo dle zák. č. 76/2002 Sb., o integrované prevenci a omezení znečištění, o integrovaném registru znečišťování, ve znění pozdějších předpisů.
- 2.4 Součástí Díla jsou i práce a činnosti v této Smlouvě výslovně nespecifikované, které však jsou k řádnému provedení Díla nezbytné, a o kterých Zhotovitel vzhledem ke své kvalifikaci a zkušenostem měl, nebo mohl vědět. Provedení těchto nespecifikovaných prací a činností však v žádném případě nezvyšuje touto Smlouvou sjednanou cenu za provedení Díla.

III.

DOBA A MÍSTO PLNĚNÍ

- 3.1 Objednatel umožní v dohodnutém termínu vstup na pozemky Objednatele, specifikované v odst. 2.1. této smlouvy, tak, aby zhotovitel mohl řádně provést dílo.
- 3.2 Zhotovitel je povinen provést Dílo do 45 kalendářních dní od podpisu této smlouvy.
- 3.3 Zhotovitel předá Dílo Objednateli v místě plnění, určeném odst. 2.1. této smlouvy.

IV.

CENA A PLATEBNÍ PODMÍNKY

- 4.1 Celková cena za realizaci Díla byla stanovena nabídkou Zhotovitele podanou v rámci zadávacího řízení na Veřejnou zakázku a činí **824.000,- Kč** bez daně z přidané hodnoty (dále jen „**DPH**“). DPH činí 173.040,- Kč. Subjekt je plátcem DPH. Celková cena včetně DPH tedy činí 997.040,- Kč /slovy: **devětsetdevadesátsedmtisícčtyřicetkorunceských/** (dále jen „**Cena**“).
- 4.2 Cena je stanovena pro celý rozsah předmětu plnění této Smlouvy jako cena konečná, pevná a nepřekročitelná. V Ceně jsou zahrnuty veškeré náklady Zhotovitele na realizaci Díla, tedy veškeré práce, dodávky, služby, poplatky, výkony a další činnosti nutné pro řádné splnění předmětu této Smlouvy. Případné vícepráce mohou být povoleny nanejvýše v zákonné výši pouze na základě písemné žádosti Zhotovitele, která bude obsahovat položkový rozpočet víceprací a jejich zdůvodnění včetně fotodokumentace. Tato žádost musí být doručena Objednateli před započítáním víceprací a dané vícepráce nebudou moci být započaty bez schválení Objednatele. O uskutečnění schválených víceprací bude uzavřen písemný dodatek této smlouvy.
- 4.3 Cena bude Zhotoviteli hrazena bezhotovostním převodem v české měně a Zhotovitel je oprávněn vystavit fakturu do 10 dnů po převzetí a akceptaci Díla bez vad Objednatelem v souladu s čl. III a čl. V. této smlouvy.
- 4.4 Podmínkou pro vystavení faktury je řádné předání Díla dle čl. III. a čl. V. této smlouvy.
- 4.5 Faktura bude obsahovat náležitosti daňového a účetního dokladu podle zákona č. 563/1991 Sb., o účetnictví, ve znění pozdějších předpisů, a zákona č. 235/2004 Sb., o dani z přidané hodnoty, ve znění pozdějších předpisů, (jedná se především o označení faktury a její číslo, obchodní firmu/název, sídlo a IČ Objednatele, předmět Smlouvy, bankovní spojení, fakturovanou částku bez/včetně DPH a podepsaný závěrečný předávací protokol) a bude mít náležitosti obchodní listiny dle § 435 Občanského zákoníku. Faktura bude označena číslem smlouvy z Centrální evidence smluv Objednatele (viz také záhlaví této Smlouvy).

- 4.6 Faktura bude zaslána v alespoň jednom vyhotovení na adresu Objednatele: Středočeský kraj, Zborovská 11,150 21 Praha 5, Odbor majetku, nebo podána elektronicky na emailové adresy kontaktních osob Objednatele dle odst. 8.3 této smlouvy.
- 4.7 Objednatel je oprávněn vrátit fakturu do konce doby splatnosti, pokud bude obsahovat nesprávné náležitosti či údaje nebo pokud požadované náležitosti a údaje nebude obsahovat vůbec. V takovém případě se doba splatnosti zastavuje a nová doba splatnosti počíná běžet ode dne doručení opravené nebo doplněné faktury Objednateli. Objednatel není v takovém případě v prodlení.
- 4.8 Splatnost faktury je 30 dní ode dne jejího doručení Objednateli. Povinnost Objednatele zaplatit cenu je splněna odepsáním příslušné částky z účtu Objednatele. Objednatel neposkytuje zálohy. Platby budou probíhat výhradně v Kč (CZK), rovněž veškeré cenové údaje na faktuře budou v této měně.

V.

PROVEDENÍ A PŘEDÁNÍ DÍLA

- 5.1. Zhotovitel je při realizaci Díla povinen postupovat s odbornou péčí, podle svých nejlepších znalostí a schopností, přičemž je při své činnosti povinen chránit zájmy a dobré jméno Objednatele a postupovat v souladu s jeho pokyny. V případě nevhodných pokynů Objednatele je Zhotovitel povinen na nevhodnost těchto pokynů Objednatele písemně upozornit, v opačném případě nese Zhotovitel zejména odpovědnost za vady a za škodu, které v důsledku nevhodných pokynů Objednatele Objednateli a/nebo Zhotoviteli a/nebo třetím osobám vznikly.
- 5.2. Zhotovitel je povinen Dílo dle této Smlouvy zhotovit řádně a včas. Dílo je zhotoveno jeho předáním dle článku III. této smlouvy.
- 5.3. Dílo je provedeno řádně, pokud je v souladu s:
 - a) platnou legislativou;
 - b) podmínkami stanovenými touto Smlouvou;
 - c) všemi platnými technickými normami upravujícími předmět Díla;
 - d) pokyny Objednatele; a
 - e) dokumentací Veřejné zakázky.
- 5.4. Zhotovitel zajistí odstranění odpadu vzniklého při realizaci Díla v souladu se zákonem č. 185/2001 Sb., o odpadech a o změně některých dalších zákonů, ve znění pozdějších předpisů.
- 5.5. Zástupce Objednatele je oprávněn odmítnout převzetí Díla, pokud nebude zhotoveno řádně v souladu s jeho pokyny a ve sjednané kvalitě, přičemž v takovém případě zástupce Objednatele důvody odmítnutí převzetí Díla Zhotoviteli sdělí, a to neprodleně. Zhotovitel je povinen odstranit vady tak, aby bylo možné Dílo předat v termínu dle uzavřené Smlouvy o dílo. Pokud bude odstraňování vad trvat déle, je Zhotovitel v prodlení. Zástupci Objednatele jsou kontaktní osoby Objednatele dle odst. 8.3. této smlouvy.
- 5.6. Převezme-li Objednatel Dílo s vadami a nedodělkami, dohodnou se Smluvní strany, jakým způsobem budou vady a nedodělkami odstraněny a dohodu zaznamenají v předávacím protokolu včetně způsobu a termínu odstranění vad a nedodělků. Nedohodnou-li se na způsobu či termínu odstranění takových vad a nedodělků, náleží Objednateli nároky z odpovědnosti za vady.
- 5.7. Nepřevezme-li Objednatel Dílo v souladu s touto Smlouvou, ve stanoveném termínu, je Zhotovitel v prodlení. V takovém případě Objednatel v předávacím protokolu uvede důvody odmítnutí převzetí Díla a stanoví Zhotoviteli přiměřený náhradní termín pro provedení Díla (dokončení a předání).

VI.

ZÁRUKA, ODPOVĚDNOST A SANKCE

- 6.1 V případě, že je Zhotovitel v prodlení s předáním Díla jako celku podle čl. III. této Smlouvy, je povinen zaplatit Objednateli smluvní pokutu ve výši 0,2 % z celkové ceny Díla bez DPH za každý den prodlení. Smluvní pokuta je splatná do 14 dnů od doručení písemné výzvy k jejímu zaplacení. Zaplacení smluvní pokuty nemá případně vliv na uplatnění nároku na náhradu škody.

VII.

ODSTOUPENÍ OD SMLOUVY A UKONČENÍ SMLOUVY

- 7.1 Zhotovitel může od Smlouvy odstoupit v případě prodlení Objednatele s proplacením řádně vystavené a doručené faktury Zhotovitele delším než 30 dnů.
- 7.2 Objednatel je oprávněn od této Smlouvy písemně odstoupit z důvodu jejího podstatného porušení Zhotovitelem. Tímto není dotčeno právo smluvních stran ukončit trvání smluvního vztahu rovněž na základě příslušných ustanovení právních předpisů z důvodu porušení povinností některou ze smluvních stran. Za podstatné porušení je vždy považováno Zhotovitelem zaviněné nedodržení termínu pro zhotovení Díla či jeho částí.
- 7.3 Odstoupení od Smlouvy se však nedotýká nároku zaplacení smluvní pokuty ani na náhradu škody vzniklé porušením Smlouvy. Odstoupení od Smlouvy musí být písemné a nabývá účinnosti dnem doručení protistraně.
- 7.4 Objednatel je dále oprávněn odstoupit od této Smlouvy, jestliže zjistí, že Zhotovitel:
- a) nabízel, dával, přijímal nebo zprostředkoval určité hodnoty s cílem ovlivnit chování nebo jednání kohokoliv, ať již úřední osoby nebo kohokoli jiného, přímo nebo nepřímo, v zadávacím řízení nebo při provádění této Smlouvy; nebo
 - b) Zkresloval jakékoliv skutečnosti za účelem ovlivnění zadávacího řízení nebo provádění této Smlouvy ke škodě Objednatele, včetně užití podvodných praktik k potlačení a snížení výhod volné a otevřené soutěže.
- 7.5 Objednatel je oprávněn tuto Smlouvu písemně vypovědět i bez udání důvodu. Vypověď je platná okamžikem doručení vypovědi Zhotoviteli.

VIII.

ZÁVĚREČNÁ USTANOVENÍ

- 8.1 Tato Smlouva je sepsána v 4 vyhotoveních s platností originálu, z nichž 1 si ponechá Zhotovitel a 3 vyhotovení obdrží Objednatel.
- 8.2 Smluvní strany prohlašují, že tato Smlouva vyjadřuje jejich svobodnou, vážnou, určitou a srozumitelnou vůli prostou omylu. Smluvní strany si Smlouvu přečetly, s jejím obsahem souhlasí, což stvrzují vlastnoručními podpisy.
- 8.3 Kontaktními osobami za Objednatele jsou stanoveni:
- a) Ing. Jaroslav Řikovský, MPA, vedoucí Odboru majetku Krajského úřadu Středočeského kraje, rikovsky@kr-s.cz, +420 725 169 358;
 - b) Jiří Pokluda, vedoucí odd. evidence majetku Odboru majetku Krajského úřadu Středočeského kraje, pokluda@kr-s.cz, +420 727 891 164.

- 8.4 Veškeré dodatky této smlouvě budou provedeny v písemné formě, označeny pořadovým číslem a podepsány osobami oprávněnými jednat ve věcech této Smlouvy.
- 8.5 Tato Smlouva nabývá platnosti dnem podpisu oběma smluvními stranami a účinnosti dnem zveřejnění v registru smluv, které provede Objednatel.

Nedílnou součástí této Smlouvy jsou přílohy:

1. Pověření MVDr. Josefa Řiháka, radního pro oblast majetku a ICT
2. Specifikace předmětu plnění

V Praze dne 22 .-10-. 2019..

V Praze dne 23 -10- 2019

ZA ZHOTOVITELE

ZA OBJEDNATELE

SRDÍNKO s.r.o. ①
Jana Nohy 1441, 256 01 Benešov
IČO: 276 35 520 DIČ: CZ27635520
tel.: 317 724 175 fax: 317 721 877





POVĚŘENÍ

v souladu se zákonem č. 129/2000 Sb., o krajích, a dle usnesení Rady Středočeského kraje č. 126-22/2018/RK, ze dne 9.7.2018

POVĚŘUJI

tímto pana MVDr. Josefa Řiháka, radního Středočeského kraje pro oblast majetku a ICT, aby jménem Středočeského kraje podepisoval listiny a činil veškerá právní jednání související s majetkoprávními úkony, o kterých rozhodly, dle zákona č. 129/2000 Sb., o krajích, v mezích pravomocí vymezených uvedeným zákonem, Rada Středočeského kraje nebo Zastupitelstvo Středočeského kraje

a to zejména:

- veškeré listiny o převodech majetku Středočeského kraje, o nabytí majetku Středočeským krajem, návrhy na vklad práva vlastnického do katastru nemovitostí, rovněž tak zpětvzetí návrhů na vklad nevyžadujících projednání v orgánech kraje, návrhy na zápis záznamem do katastru nemovitostí, a dále smluv o budoucích smlouvách dle ust. § 1785 et seq. zák. č. 89/2012 Sb., občanský zákoník, jejichž stranou je Středočeský kraj;
- souhlasná prohlášení a notářské zápisy o vlastnickém vztahu k majetku;
- souhlasy s umístěním staveb na pozemcích ve vlastnictví Středočeského kraje, které jsou realizovány jiným subjektem;
- smlouvy nájemní, smlouvy o dílo, smlouvy o výpůjčce a smlouvy o zřízení služebnosti, z nichž jednou ze stran je Středočeský kraj;
- žádosti o převody majetku mezi Středočeským krajem a Českou republikou - Pozemkovým fondem ČR, Středočeským krajem a Českou republikou - Úřadem pro zastupování státu ve věcech majetkových, příp. mezi Středočeským krajem a jinými subjekty s příslušností hospodařit či s právem hospodaření s majetkem státu.
- veřejné zakázky malého rozsahu – včetně objednávek (na dodávky nebo na služby v částce do 2 000 000,00 Kč, nebo na stavební práce v částce do 6 000 000,00 Kč), a dále jednáním (včetně podepisování příslušných dokumentů) ve výše uvedené působnosti, ve všech případech uvedených v § 59 odst. 2. zák. č. 129/2000 Sb., o krajích, o kterých rozhodla Rada Středočeského kraje v souladu se zákonem č. 129/2000 Sb., o krajích, a ve všech věcech bez finančního a věcného plnění.

V Praze, dne 12.07.2018



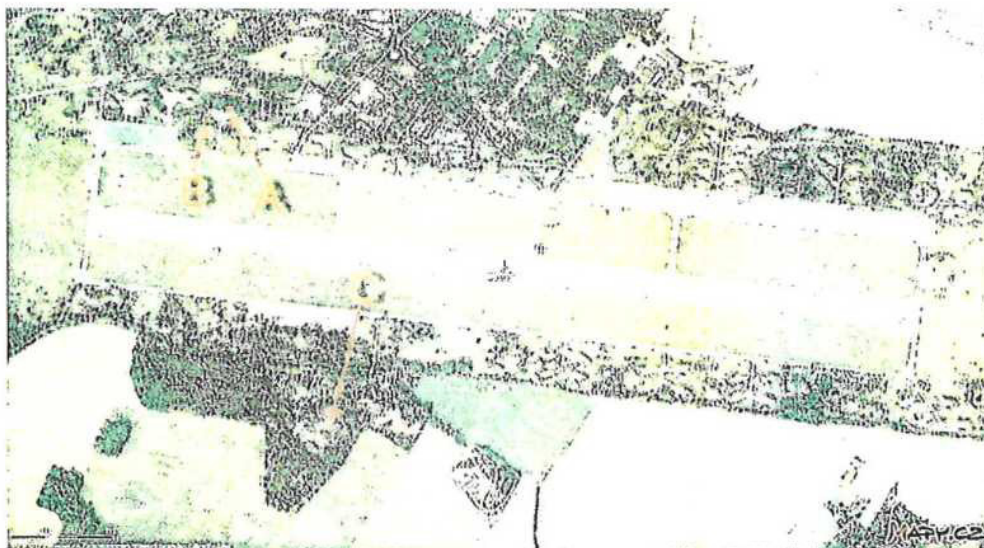
Ing. Jaroslava Peřina Jermanová
hejtmanka Středočeského kraje

Analýza černé skládky pneumatik

1. Odborné zhodnocení velikosti a složení skládky

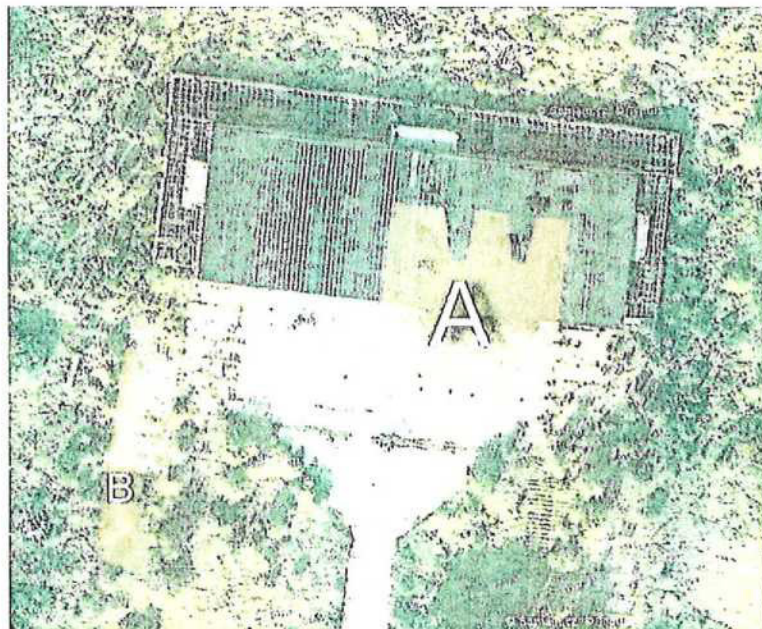
Černá skládka odpadních pneumatik se nachází na pozemku Středočeského kraje p.č. 1388, k.ú. Milovice nad Labem a v jeho okolí na pozemku p.č. 1725/1, k.ú. Milovice nad Labem. Jedná se o lokalitu nacházející se v bezprostřední blízkosti letiště Milovice nad Labem. Černá skládka se skládá ze tří částí, označených na přiložených snímcích písmeny A, B a C.

Celková plocha, na které se skládka nachází, má výměru cca 1125 m².

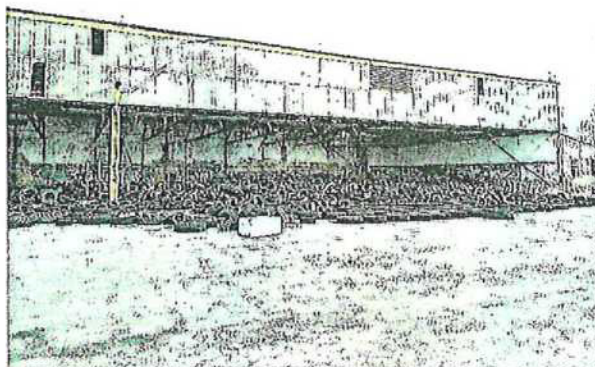


Černá skládka A

Jedná se o největší část černé skládky rozkládající se na ploše 900 m². Z toho 2/3 skládky leží pod střechou haly. Půdorys haly je 31 x 87 m. Stropní konstrukce haly je z ocelových profilů a nachází se ve výšce 5 m. Samotná střecha haly je vyrobena z dřevěných desek, které jsou ve velmi špatném stavu a při pohybu v hale je nutná maximální opatrnost – hrozí zřícení střešní krytiny.



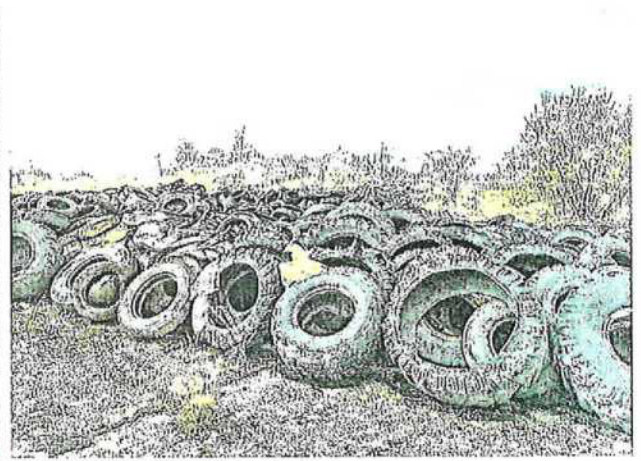
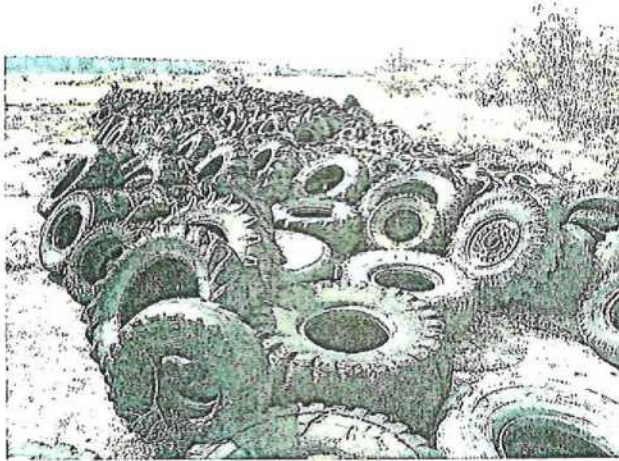
V části A černé skládky se nachází odhadem 1300 m^3 , tj. cca 165 t odpadních pneumatik. Přibližně v 70% se zde jedná o pneumatiky z osobních vozidel, zbývajících 30% tvoří pneumatiky nadrozměrné (z nákladních vozidel a traktorů).



Černá skládka B

Nachází se na betonové ploše cca 200 m^2 vlevo před halou. V 70% se jedná o pneumatiky nadrozměrné (50% nákladní, 20% traktorové), 30% tvoří pneumatiky z osobních vozidel. Objem pneumatik v této části skládky lze odhadnout na 250 m^3 , tj. 30 t .

Části A a B černé skládky se nacházejí na betonové ploše a příjezd je možný po silnici z betonových panelů.



Černá skládka C

Nachází se na opačné straně letiště v lese. Jedná se o nejmenší část černé skládky ležící na ploše o rozměrech 5x5 m. Objem pneumatik lze odhadnout na cca 10m³, tj, asi 1 t.

Dopravní dostupnost k této části černé skládky je horší (od letiště příjezd po lesní panelové cestě, posledních 100 m je nezpevněná lesní komunikace).

