



DODATEK č. 4

ke Smlouvě o dílo

číslo objednatele: S-3526/DOP/2017

číslo zhotovitele: D4/79/2017

„II/272 Lysá nad Labem, rekonstrukce mostu ev. č. 272-006“

Smluvní strany

Objednatel

Středočeský kraj

se sídlem: Zborovská 11, 150 21 Praha 5

IČ: 70891095 DIČ: CZ70891095

zastoupen: Martinem Hermanem, radním pro oblast investic a veřejných zakázek, na základě usnesení Rady Středočeského kraje č. 064-26/2019/RK ze dne 2. 9. 2019

bankovní spojení: PPF banka, a.s., číslo účtu: 

dále jen „objednatel“

a

Zhotovitel

„Společnost Metrostav+PORR+CHT Pardubice, II/272 Lysá nad Labem“

sestavující z následujících společností:

Metrostav a.s.


se sídlem: Koželužská 2450/4, 180 00 Praha 8

IČ: 00014915 DIČ: CZ00014915

zastoupen: Ing. Františkem Kočím, předsedou představenstva

Ing. Jánem Dudášem, členem představenstva

zapsaný v obchodním rejstříku vedeném Městským soudem v Praze v oddíle B, vložka 758

bankovní spojení: Komerční banka, a.s., Praha 1, číslo účtu 

dále jen „správce společnosti“

a

PORR a.s.

se sídlem: Dubečská 3238/36, 100 00 Praha 10 – Strašnice

IČ: 43005560 DIČ: CZ43005560



zastoupen: Ing. Antonínem Daňou, členem představenstva a
Josefem Husarem, členem představenstva
zapsaný v obchodním rejstříku vedeném Městským soudem v Praze v oddíle B, vložka 1006
bankovní spojení: Raiffeisenbank a.s., číslo účtu [REDACTED]
dále jen „člen společnosti“

a

Chládek a Tintěra, Pardubice a.s.

se sídlem: K Vápence 2677, Zelené Předměstí, 530 02 Pardubice

IČ: 25253361 DIČ: CZ25253361

zastoupen: Ing. Martinem Kvirencem, předsedou představenstva

zapsaný v obchodním rejstříku vedeném Krajským soudem v Hradci Králové v oddílu B,
vložka 1441

bankovní spojení: ČSOB Pardubice, číslo účtu [REDACTED]

dále jen „člen společnosti“

dále společně jen „zhotovitel“

se rozhodli uzavřít níže uvedeného dne, měsíce a roku tento

DODATEK č. 4 ke Smlouvě o dílo (dále jen „Dodatek č. 4“),

jímž se z důvodu nepodstatné změny závazku mění a doplňuje Smlouva o dílo uzavřená dne 20. 12. 2017 ve znění jejího Dodatku č. 1 uzavřeného dne 21. 9. 2018, Dodatku č. 2 uzavřeného dne 17. 1. 2019 a Dodatku č. 3 uzavřeného dne 19. 8. 2019 číslo objednatele: S-3526/DOP/2017, číslo zhotovitele D4/79/2017 (dále společně též jen „Smlouva“), a to tak, jak je dále v Dodatku č. 4 a jeho přílohách uvedeno.

Článek I.

Předmět dodatku č. 4

1. Vzhledem k níže popsané nepodstatné změně závazku se v souladu s ustanoveními Smlouvy mění **Článek III. Smlouvy ve znění Dodatku č. 1, Dodatku č. 2 a Dodatku č. 3 „Cena za dílo“, odstavec 3.1**, a to tak, že se předchozí text nahrazuje novým textem takto:

Původní text:

Cena za dílo dle článku I. Smlouvy, Dodatku č. 1 a Dodatku č. 2 je sjednána dohodou na základě nabídkové ceny zhotovitele upravené o změnu ceny dle ZBV č. změny 201/1, dle ZBV č. změny 001/1, 655/1, 652/1 a dle ZBV č. změny 202/1, 203/1, 101/1, 401/1 dohodou smluvních stran v souladu se zákonem č. 526/1990 Sb., o cenách, ve znění



pozdějších předpisů, v celkové výši 229 200 950,54 Kč bez DPH, a to jako cena nejvýše přípustná ve vztahu k Oceněnému výkazu výměr, který tvoří přílohu č. 3 této smlouvy, k ZBV č. změny 201/1, které je přílohou č. 1 Dodatku č. 1 a ve vztahu k ZBV č. změny 001/1, 655/1, 652/1, které jsou přílohou č. 1 Dodatku č. 2 a ve vztahu k ZBV č. změny 202/1, 203/1, 101/1, 401/1, které jsou přílohou č. 1 Dodatku č. 3.

K této ceně za dílo bude zhotovitelem účtována v souladu se zákonem č. 235/2004 Sb., o dani z přidané hodnoty, v platném znění, DPH ve výši 48 132 199,61 Kč.

Celková cena za dílo včetně DPH činí 277 333 150,15 Kč.

Rekapitulace ceny:

Cena za dílo dle Smlouvy o dílo bez DPH: 228 352 684,97 Kč

Cena za dílo dle Smlouvy o dílo včetně DPH: 276 306 748,81 Kč

Cena za dílo dle Dodatku č. 1 bez DPH: 227 212 677,00 Kč

Cena za dílo dle Dodatku č. 1 včetně DPH: 274 927 339,17 Kč

Cena za dílo dle Dodatku č. 2 bez DPH: 226 554 622,66 Kč

Cena za dílo dle Dodatku č. 2 včetně DPH: 274 131 093,42 Kč

Cena za dílo dle Dodatku č. 3 bez DPH: 229 200 950,54 Kč

Cena za dílo dle Dodatku č. 3 včetně DPH: 277 333 150,15 Kč

Nový text:

Cena za dílo dle článku I. Smlouvy, Dodatku č. 1, Dodatku č. 2 a Dodatku č. 3 je sjednána dohodou na základě nabídkové ceny zhotovitele upravené o změnu ceny dle ZBV č. změny 201/1, dle ZBV č. změny 001/1, 655/1, 652/1, dle ZBV č. změny 202/1, 203/1, 101/1, 401/1 a dle ZBV č. změny 657/1, 201/2, 701/1 dohodou smluvních stran v souladu se zákonem č. 526/1990 Sb., o cenách, ve znění pozdějších předpisů, v celkové výši 227 705 908,20 Kč bez DPH, a to jako cena nejvýše přípustná ve vztahu k Oceněnému výkazu výměr, který tvoří přílohu č. 3 této smlouvy, k ZBV č. změny 201/1, které je přílohou č. 1 Dodatku č. 1 a ve vztahu k ZBV č. změny 001/1, 655/1, 652/1, které jsou přílohou č. 1 Dodatku č. 2, ve vztahu k ZBV č. změny 202/1, 203/1, 101/1,



401/1, které jsou přílohou č. 1 Dodatku č. 3 a ve vztahu k ZBV č. změny 657/1, 201/2, 701/1, které jsou přílohou č. 1 Dodatku č. 4.

K této ceně za dílo bude zhotovitelem účtována v souladu se zákonem č. 235/2004 Sb., o dani z přidané hodnoty, v platném znění, DPH ve výši 47 818 240,72 Kč.

Celková cena za dílo včetně DPH činí 275 705 908,20 Kč.

Rekapitulace ceny:

Cena za dílo dle Smlouvy o dílo bez DPH: 228 352 684,97 Kč

Cena za dílo dle Smlouvy o dílo včetně DPH: 276 306 748,81 Kč

Cena za dílo dle Dodatku č. 1 bez DPH: 227 212 677,00 Kč

Cena za dílo dle Dodatku č. 1 včetně DPH: 274 927 339,17 Kč

Cena za dílo dle Dodatku č. 2 bez DPH: 226 554 622,66 Kč

Cena za dílo dle Dodatku č. 2 včetně DPH: 274 131 093,42 Kč

Cena za dílo dle Dodatku č. 3 bez DPH: 229 200 950,54 Kč

Cena za dílo dle Dodatku č. 3 včetně DPH: 277 333 150,15 Kč

Cena za dílo dle Dodatku č. 4 bez DPH: 227 705 908,19 Kč

*Cena za dílo dle Dodatku č. 4 včetně DPH: 275 524 148,91 Kč **

- Vzhledem k níže popsané nepodstatné změně závazku se část Oceněného výkazu výměr, jenž tvoří přílohu č. 3 Smlouvy, pro objekty 202 – Opěrné zdi – směr Litol - sanace, 203 – Opěrné zdi – směr Lysá - sanace, 101 – Úprava silnice II/272, 401 – Úprava veřejného osvětlení a přílohu č. 1 Dodatku č. 1, přílohu č. 1 Dodatku č. 2 a přílohu č. 1 Dodatku 3 upravuje tak, jak je u jednotlivých položek uvedeno v příloze č. 1 Dodatku č. 4 (ZBV č. změny 657/1, 201/2, 701/1).
- Podstatou nepodstatné změny závazku (dále též jen „změna“) dle tohoto Dodatku č. 4 je změna na základě požadavku SŽDC a jiných okolností viz. ZBV 2 SO 001, kdy došlo k zásadní koncepční změně způsobu bourání nosné konstrukce. Vzhledem k této změně došlo k zásadnímu poklesu objemu prací pro ochranu kolejiště. Pro ochranu kolejiště nebude používáno podkladních dřevěných profilů, zakrytí panely a převázek a s tím spojených prací. Pro ochranu kolejiště bude zřízena ochranná konstrukce pro plochy pod mostem v krajních polích a to z vrstvy šterku uložené na tlumící elastomerové pásy.





Tím dochází k výraznému snížení ceny tohoto stavebního objektu..

Dále v rámci pažení základů pilíře P7 byly provedeny sondy v místě stávajících chodníků pod mostem a bylo zjištěno nedostatečné podloží stávajícího asfaltového krytu chodníků. Dále bylo nutné vypsávat přilehlou vozovku místní komunikace (vzhledem k nutnosti odvodnění) a tím došlo ke změně nivelety komunikace a chodníku.

Ve výrobním programu dodavatele mostních závěrů je mostní závěr typu Maurer XW1. Výpočet byl podle upravené metodiky výpočtu posunů podle mezního stavu použitelnosti a bez použití přídavné teploty 10°C. Teplota obou částí se kontrolovala před a po osazení závěru. V RDS proto bylo nutné upřesnit specifikaci mostních závěrů bez vlivu na jejich cenu.

Na základě výrobně technické dokumentace byly provedeny drobné úpravy odvodnění mostu (méněpráce).

Byla použita pečetíci vrstva na betonových částech mostu, které jsou v podélném sklonu 6%, kde byla před křižovatkou snížena rychlost na 30 km/h. Vozovka včetně izolace je namáhaná většími smykovými silami.

Dále změna spočívá v dobetonávce základů a ke způsobu ukotvení schodiště. Předpoklad PDPS vycházel z archivní dokumentace schodišť. Tvar odhalených základů však nebyl v souladu s předpoklady PDPS. Proto bylo nutné upřesnit tvar dobetonávky základů a upřesnit způsob přikotvení konstrukce schodiště.

4. Změna závazku popsaná v Dodatku č. 4 je v souladu s ustanovením § 222 odst. 6 zákona č. 134/2016 Sb., o zadávání veřejných zakázek a byla předložena v souladu se Směrnicí ředitele Krajské správy a údržby silnic Středočeského kraje upřesňující provádění změn závazků dle zákona č. 134/2016 Sb., o zadávání veřejných zakázek. V souladu s touto Směrnicí (§ 5 odst. 1) se jedná o nepodstatnou Změnu zařazenou do Skupiny 3 - Změny z nepředvídaných důvodů dle § 10 Směrnice.
5. Ostatní ustanovení Smlouvy nedotčená změnou zůstávají nezměněna.

Článek II.

Závěrečná ustanovení

1. Tento Dodatek č. 4 ke Smlouvě nabývá platnosti dnem jeho podpisu oběma smluvními stranami a účinnosti dnem jeho uveřejnění v Registru smluv, které provede objednatel neprodleně, nejpozději do 30 dnů od jeho podpisu.
2. Zdůvodnění změny (včetně změny ceny za dílo) je uvedeno též v ZBV č. změny 657/1, 201/2, 701/1 které jsou přílohou č. 1 tohoto Dodatku č. 4
3. Tento Dodatek č. 4 je vyhotoven v 6 stejnopisech, z nichž objednatel obdrží 3 stejnopisy a zhotovitel 3 stejnopisy.



4. Uzavření tohoto Dodatku č. 4 bylo schváleno usnesením rady kraje č. 064-26/2019/RK ze 2. 9. 2019.
5. Nedílnou součástí tohoto Dodatku č. 4 tvoří následující příloha:
- 1) ZBV č. změny SO 657/1, ZBV č. změny SO 201/2, ZBV č. změny SO 701/1

V Praze dne: 17.9.2019

Zhotovitel
Společnost Metrostav+PORR+CHT Pardubice,
II/272 Lysá nad Labem

Ing. František Kočí
předseda představenstva
Metrostav a.s.

Metrostav a.s.
100 00 Praha 8, Koželužská 2450/4
IČ 00 01 49 15
(0418)

Ing. Jan Dudáš
člen představenstva
Metrostav a.s.

Ing. Antonín Daňá
člen představenstva
PORR a.s.

PORR a.s.
-61-
Dubečská 3238/36
100 00 Praha 10, Strašnice
IČO: 43005560

Josef Husar
člen představenstva
PORR a.s.

Ing. Martin Kvirenc
předseda představenstva
Chládek a Tintěra, Pardubice a.s.

Chládek a Tintěra, Pardubice a.s.
Pardubice, Zelené Předměstí, K Vápence 287, 530 02

V Praze dne: 18-10-2019

Objednatel
Středočeský kraj

Martin Herman
radní pro oblast investic a
veřejných zakázek



Krycí list ZBV

Název a evidenční číslo Stavby:	Číslo SO/PS / / číslo Změny SO/PS:	Číslo ZBV:
II/272, Lysá nad Labem - most ev.č.272-006	657 / 1	9
Název stavebního objektu/provozního souboru (SO/PS):		
Ochrana kolejiště při demolici		

Objednatel: **Středočeský kraj**
Zborovská 81/11, 150 21 Praha 5, Smíchov
IČ: 70891095

Zhotovitel: **"Společnost Metrostav+PORR+CHT Pardubice, II/272 Lysá nad Labem"**
Metrostav a.s., Koželužská 2450/4, 180 00 Praha 8, IČ: 00014915
správce společnosti
PORR a.s., Dubečská 3238/36, 100 00 Praha 10 - Strašnice, IČ: 43005560
člen společnosti
Chládek a Tintěra, Pardubice a.s., K Vápence 2677, Zelené Předměstí, Pardubice, IČ: 25253361
člen společnosti

Rekapitulace ZBV č. 8 dle Skupin 1, 2, 3, 4, 5 a 6

část ZBV č.	Cena navrhovaných Změn záporných	Cena navrhovaných Změn kladných	Cena navrhovaných Změn záporných a Změn kladných celkem
8 .1	0,00	0,00	0,00

část ZBV č.	Cena navrhovaných Změn záporných	Cena navrhovaných Změn kladných	Cena navrhovaných Změn záporných a Změn kladných celkem
8 .2	0,00	0,00	0,00

část ZBV č.	Cena navrhovaných Změn záporných	Cena navrhovaných Změn kladných	Cena navrhovaných Změn záporných a Změn kladných celkem
8 .3	-2 347 151,73	52 218,00	-2 294 933,73

část ZBV č.	Cena navrhovaných Změn záporných	Cena navrhovaných Změn kladných	Cena navrhovaných Změn záporných a Změn kladných celkem
8 .4	0,00	0,00	0,00

část ZBV č.	Cena navrhovaných Změn záporných	Cena navrhovaných Změn kladných	Cena navrhovaných Změn záporných a Změn kladných celkem
8 .5	0,00	0,00	0,00

část ZBV č.	Cena navrhovaných Změn záporných	Cena navrhovaných Změn kladných	Cena navrhovaných Změn záporných a Změn kladných celkem
8 .6	0,00	0,00	0,00

Suma ZBV č.	Cena navrhovaných Změn záporných	Cena navrhovaných Změn kladných	Cena navrhovaných Změn záporných a Změn kladných celkem
8	-2 347 151,73	52 218,00	-2 294 933,73

Části ZBV se číslovají číslem ZBV, za kterým je tečka a index udávající číslo Skupiny.
Stejný systém číslování se používá pro jednotlivé Evidenční nebo Změnové listy
a pro Rozpis ocenění změn položek.

Změnový list

Název a evidenční číslo Stavby: II/272, Lysá nad Labem - most ev.č.272-006	Číslo SO/PS / / číslo změny SO/PS: 657 / 1	Číslo ZBV: 9 . 3
Název stavebního objektu/provozního souboru (SO/PS): Ochrana kolejíště při demolici		

Strany smlouvy o dílo na realizaci výše uvedené stavby uzavřené dne 20.12.2017 (dále jen Smlouva):

Objednatel: Středočeský kraj Zborovská 81/11, 150 21 Praha 5. Smíchov

Zhotovitel: Společnost Metrostav+PORR+CHT Pardubice, II/272 Lysá nad Labem Správce společnosti Metrostav a.s., Koželužská 2450/4, 180 00 Praha 8; Člen společnosti PORR a.s., Dubečská 3238/36, 100 00 Praha 10 - Strašnice; Člen společnosti Chládek a Tintěra, Pardubice a.s., K Vápence 2677, Zelené Předměstí, 530 02 Pardubice

<u>Přílohy Změnového listu:</u>		Paré č.	Příjemce
1. Krycí list	1	1	Objednatel
2. Změnový list	1	2	Zhotovitel
3. Zápis o projednání ocenění soupisu prací	1	3	Projektant
4. Rozpis ocenění Změn položek	2	4	Stavební dozor
5. Přehled zařazení změn do skupin	1	5	Regionální dotační kancelář
6. přehled dalších dokladů	1		
Další doklady dle přehledu dokladů	35		

Iniciátor změny: Zhotovitel na základě odlišností RDS

Popis a zdůvodnění Změny:

V rámci zpracování RDS bylo do technologie demoličních prací potřeba zahrnout řadu skutečností, které vyplývají z místních podmínek zjištěných a upřesněných v rámci zahájení stavebních prací i požadavků SŽDC na časové koordinace výluk. Tyto podmínky nebylo možno v rámci přípravy stavby zjistit, neboť se projeví po odkrytí částí původního mostu nebo z projednání výluk bezprostředně před zahájením stavebních prací.

Za podstatné pro návrh postupu demolic je potřeba považovat zejména tyto skutečnosti:

- Po odbourání mostního svršku bylo zjištěno, že v podstatě není spára mezi stojinou stativa a prefabrikovanými nosníky. Propojení mezi koncem nosníku a stojinou stativa neumožňuje zvednout nosník jeřáby ve svislém směru. Pro takový postup demontáže nosníků by bylo nutno spáru uvolnit částečným odbouráním části stativa pilíře případně koncové části nosníku. Při tomto odbourání je poměrně vysoké riziko poškození kotev předpínací výztuže na čele nosníku. Jelikož nelze předpokládat plné zainjektování kabelových kanálků, je vysoce pravděpodobné, že by tak poklesla předpínací síla v nosníku a mohlo by dojít k jeho prolomení. Z tohoto pohledu se jedná o nepřiměřeně riskantní operaci.

- Poloha inženýrských sítí na předmostích je částečně odlišná od té, která byla na základě vyjádření správců sítí uvedena v dokumentaci PDPS.

Současné krytí IS zeminou není na některých místech dodrženo v souladu s předpisy. Tato skutečnost značně omezuje možnost vnášet zatížení na plochy v okolí mostu, tím je omezena i možnost umístění jeřábů v okolí mostu a dána nutnost intenzivní ochrany ploch pod mostem pod prefabrikovanými poli mostu.

- Ze strany SŽDC byl vznesen požadavek na maximální urychlení bouracích prací a to s ohledem na to, že výluky pro jejich provádění musí proběhnout před zahájením výluk pro provedení stavebních prací na souběžně probíhající akci na trati SŽDC. Při projednávání výluk pro zajištění rekonstrukce mostu SŽDC neodsouhlasilo navrhovaný rozsah výluk a bylo nutno přistoupit na kompromisní řešení a to jak v rozsahu výluk, tak v jejich časovém rozložení. Dosažení uvedeného kompromisu je jedinou možností provedení rekonstrukce mostu v termínech stanovených pro tuto akci. To vyžadovalo co nejvíce zkrátit činnosti předcházející výlukám, aby tyto proběhly co nejdříve po zahájení prací a co nejvíce zkrátit období výluk pro demolicí mostu. Pro splnění této podmínky je nutno navrhnout technologii bourání s co nejjednodušším zajištěním (podepřením) konstrukce a co nejvíce urychlit bourání prefabrikovaných částí mostu, které musí předcházet demolicí monolitické části nad železniční tratí.

S ohledem na výše uvedené skutečnosti byla připravena alternativní technologie demolicí mostu, která plní výše popsané požadavky:

- Nevyžaduje uvolnění spáry mezi prefabrikovanými nosníky a stativy pilířů, které by mohlo vést ke ztrátě stability prefabrikátů.

- Minimalizuje počet postavení jeřábů v okolí mostu a to zejména na nebezpečných plochách, kde by s ohledem na malé krytí a zjištěný průběh IS mohlo dojít k poškození podzemních vedení.

- Na minimum omezuje množství pomocných konstrukcí osazovaných pod NK před zahájením demolicí a umožňuje souběh jejich osazování s bouráním krajních prefabrikovaných polí.

- Urychluje bourání krajních polí při zajištění bezpečnosti ploch pod nimi.

- Umožňuje časově optimální demontáž monolitické části při zachování bezpečnosti provozu.

V rámci upravené technologie odstranění mostu bude:

- Zřízena ochranná konstrukce pro plochy pod mostem v krajních polích a to z vrstvy šterku uložené na tlumící elastomerový pás.

- Demolicí krajních polí bude provedena bez snímání nosníků jeřáby, hydraulickými nůžkami na místě s tím, že části nosníků budou dopadat do vrstvy šterku na tlumících pásech, čímž se minimalizují účinky na konstrukce na dopadových plochách i zde se vyskytující IS.

- Pro demontáž střední části bude provedeno podepření zespodu pomocí věží PiŽMO postavených do optimální polohy z hlediska minimalizace zásahů do železničního provozu.

- Pro zajištění bezpečnosti a stability demontovaných částí monolitické konstrukce budou odřezávané díly již zavěšeny na jeřábu v předepsané poloze závěsů.

- Po demontáži monolitické konstrukce je možno ihned a velmi rychle demontovat podpůrné věže PiŽMO a tak dosáhnout rychlého plného obnovení dopravy i na těch kolejích, které byly blokovány jejich výstavbou.

Jedině uvedeným postupem bylo možno zajistit bezpečnou demontáž NK mostu při současném dodržení podmínek na rozsah výluk dle kompromisního jednání se SŽDC. Uvedený postup je modifikací postupu dle PDPS, která reaguje na podmínky zjištěné na stavbě a současně na požadavky SŽDC.

Změnový list

Název a evidenční číslo Stavby: II/272, Lysá nad Labem - most ev.č.272-006	Číslo SO/PS / / číslo změny SO/PS: 657 / 1	Číslo ZBV: 9 . 3
Název stavebního objektu/provozního souboru (SO/PS): Ochrana kolejíště při demolicí		

SStrany smlouvy o dílo č. S-3526/DOP/2017 na realizaci uvedené stavby uzavřené dne 20.12.2017 (dále jen Smlouva):

Objednatel: Středočeský kraj Zborovská 81/11, 150 21 Praha 5, Smíchov

Zhotovitel: Společnost Metrostav+PORR+CHT Pardubice, II/272 Lysá nad Labem Správce společnosti Metrostav a.s., Koželužská 2450/4, 180 00 Praha 8; Člen společnosti PORR a.s., Dubečská 3238/36, 100 00 Praha 10 - Strašnice; Člen společnosti Chládek a Tintěra, Pardubice a.s., K Vápence 2677, Zelené Předměstí, 530 02 Pardubice

Přílohy Změnového listu:

1. Krycí list	1
2. Změnový list	1
3. Zápis o projednání ocenění soupisu prací	1
4. Rozpis ocenění Změn položek	2
5. Přehled zařazení změn do skupin	1
6. přehled dalších dokladů	1
Další doklady dle přehledu dokladů	34

Paré č.	Příjemce
1	Objednatel
2	Zhotovitel
3	Projektant
4	Stavební dozor
5	Regionální dotační kancelář

Iniciátor změny: Zhotovitel na základě odlišnosti RDS

Popis a zdůvodnění Změny:

Na základě požadavku SZDC a jiných okolností viz. ZBV 2 SO 001 došlo k zásadní koncepční změně způsobu bourání NK. Díky této změně došlo k zásadnímu poklesu objemu prací pro ochranu kolejíště. Pro ochranu kolejíště nebude používáno podkladních dřevěných profilů zakrytí panely a převážek a stím spojených prací. Pro ochranu kolejíště bude zřízena ochranná konstrukce pro plochy pod mostem v krajních polích a to z vrstvy šterku uložené na tlumící elastomerové pásy.

Tato změna vznikla v průběhu realizace stavebních prací na základě nově zjištěných skutečností.

Jedná se o Změnu nepodstatnou, nepředvídanou, která je tak podle § 5, odst. 1, písm.c) resp. §10 Směrnice R-SM-36 Krajské správy a údržby silnic Středočeského kraje (účinnost od 29.5.2017) upřesňující provádění změn závazků dle zákona č. 134/2016 Sb., o zadávání veřejných zakázek zařazena do Skupiny 3. Zároveň se jedná o práce, které nemění celkovou povahu veřejné zakázky.

Z hlediska Zákona o zadávání veřejných zakázek č. 134/2016 Sb. Změna nepředstavuje vznik podstatné změny závazku a dle § 222, odst. 6 se jedná o změnu nepředvídanou.

Údaje v Kč bez DPH:

Cena navrhovaných Změn záporných	Cena navrhovaných Změn kladných	Cena navrhovaných Změn záporných a Změn kladných celkem	Součet absolutních hodnot Změn kladných a Změn záporných
-2 347 151,73	52 218,00	-2 294 933,73	2 399 369,73

Podpis vyjadřuje souhlas se Změnou:

Zhotovitel (stavbyvedoucí)	jméno	Ing. Richard Rakouš	datum	podpis
Projektant (autorský dozor)	jméno	Ing. Jan Sýkora	datum	podpis
Stavební dozor	jméno	Ing. Jan Volek	datum	pod
Supervize (Regionální dotační kancelář)	jméno	Ing. Václav Chytil	datum	podpis
Zástupce objednatele:	jméno	Mgr. Zdeněk Dvořák, MPA	datum	podpis

Objednatel a Zhotovitel se dohodli, že u tohoto SO/PS, který je součástí uvedené Stavby, budou provedeny Změny, jež jsou podrobně popsány, zdůvodněny, dokladovány a oceněny v dokumentaci této Změny. Smluvní strany shodně prohlašují, že Změny dle tohoto Změnového listu nejsou zlepšením dle čl. 13.2 Smluvních podmínek. Tento Změnový list představuje dodatek Smlouvy. Smlouva se mění v rozsahu upraveném v tomto Změnovém listu. V ostatním zůstávají práva a povinnosti Objednatele a Zhotovitele sjednané ve Smlouvě nedotčeny. Na důkaz toho připojují příslušné osoby oprávněně jednat jménem nebo v zastoupení Objednatele a Zhotovitele své podpisy.

Objednatel (Oprávněná osoba Objednatele)	jméno	Martin Herman	datum	podpis
Zhotovitel	jméno	Ing. Richard Rakouš Metrostav a.s.	datum	podpis
	jméno	Ing. Antonín Daňa PORR a.s.	datum	podpis
	jméno	Josef Husar PORR a.s.	datum	podpis
	jméno	Ing. Martin Kvirenc Chládek a Tintěra, Pardubice	datum	podpis
				Číslo paré:

ZÁPIS

o projednání ocenění soupisu prací a ceny stavebního objektu/provozního souboru (SO/PS)
pro všechny skupiny - pro ZBV číslo: 9

Název stavby:	II/272 Lysá nad Labem, rekonstrukce mostu ev. č. 272-006
Číslo SO/PS / číslo Změny SO/PS:	657 / 1
Název stavebního objektu/provozního souboru (SO/PS):	Ochrana kolejiště při demolici

Údaje v Kč bez DPH

Cena SO/PS dle Smlouvy
1 - zadat
2 533 766,14

Poznámka: Cenu všech Změn záporných v předchozích Změnách na SO/PS a cenu navrhovaných Změn záporných na SO/PS je nutno zadávat se znaménkem mínus (-).

Cena SO/PS v předchozích ZBV:

Údaje v Kč bez DPH

	Cena všech Změn záporných v předchozích Změnách na SO/PS	Cena všech Změn kladných v předchozích Změnách na SO/PS	Cena SO/PS po všech předchozích Změnách	Rozdíl ceny SO/PS po všech předchozích Změnách a ve Smlouvě
2	3 - zadat	4 - zadat	5=1+3+4	6=5-1
stavební/montážní práce	0,00	0,00	2 533 766,14	0,00

Číslo změny SO/PS: 1

Údaje v Kč bez DPH

	Cena navrhovaných Změn záporných na SO/PS	Cena navrhovaných Změn kladných na SO/PS	Cena všech Změn kladných na SO/PS (předchozích a navrhovaných)	Cena všech Změn kladných na SO/PS k ceně SO/PS dle Smlouvy v %
7	8 - zadat	9 - zadat	10=4+9	11=10/1
stavební/montážní práce	-2 347 151,73	52 218,00	52 218,00	2,06%

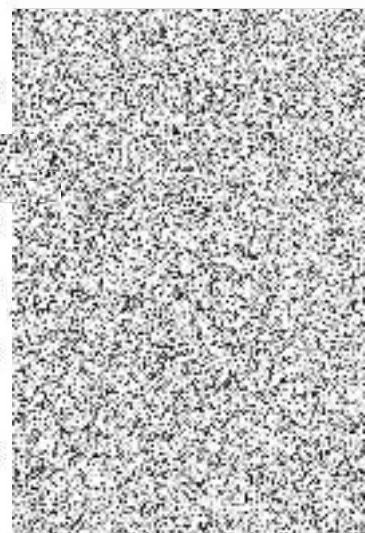
Nová cena SO/PS po této Změně:

Údaje v Kč bez DPH

	Cena všech Změn záporných na SO/PS (předchozích a navrhovaných)	Cena SO/PS po této Změně	Rozdíl ceny SO/PS po této Změně oproti ceně SO/PS dle Smlouvy	Rozdíl ceny SO/PS po této Změně oproti ceně SO/PS dle Smlouvy v %
12	13=3+8	14=1+13+10	15=14-1	16=15/1
stavební/montážní práce	-2 347 151,73	238 832,41	-2 294 933,73	-90,57%

Vyjádření (souhlasím x nesouhlasím), jméno, datum, podpis

Zhotovitel (stavbyvedoucí):	Ing. Richard Rakouš	datum:	podpis:
Projektant (autorský dozor):	Ing. Jan Sýkora	datum:	podpis:
Stavební dozor:	Ing. Jan Volek	datum:	podpis:
Zástupce Objednatele:	Mgr. Zdeněk Dvořák, MPA	datum:	podpis:
Supervize (RDK)	Ing. Václav Chytil	datum:	podpis:
Zaměstnanec KSÚS SK odpovědný za cenové projednání Změny:	Ing. Milan Peška	datum:	podpis:



Rozpis ocenění Změn položek - pro ZBV číslo: 9

Evidenční číslo a název stavby: II/272 Lysá nad Labem, rekonstrukce mostu ev. č. 272-006								ZMĚNA SOUPISU PRACÍ (SO/PS)					
Číslo a název SO/PS: 657 Ochrana kolejiště při demolici								č. 1					
Číslo a název rozpočtu: 657 Ochrana kolejiště při demolici								Skupina Změn: . 3					
Poř. č. pol.	Kód položky	Název položky	m.j.	Množství ve Smlouvě	Množství ve Změně	Množství rozdílu	Cena za m.j. v Kč	Cena celkem ve Smlouvě v Kč	Změny záporné v Kč	Změny kladné v Kč	Cena celkem ve Změně v Kč	Rozdíl cen celkem v Kč	Podíl cen celkem v %
1	2	3	4	5	6	7	8	9	10	11	12	13	14
1	928125112	Montáž panelu mezi kolejnicemi nebo	M2	1 386,000	0,000	-1 386,000	512,00	709 632,00	-709 632,00	0,00	0,00	-709 632,00	-100,00%
2	452181111	Podpěrný práh nebo závěr dřevěný	M3	16,828	0,000	-16,828	7 960,00	133 950,88	-133 950,88	0,00	0,00	-133 950,88	-100,00%
3	52130110	Výřezy dřevěné pro stavební účely tyčové	M3	16,830	0,000	-16,830	5 690,00	95 762,70	-95 762,70	0,00	0,00	-95 762,70	-100,00%
4	452181211	Podpěrný práh nebo závěr dřevěný	M3	10,519	0,000	-10,519	227,00	2 387,81	-2 387,81	0,00	0,00	-2 387,81	-100,00%
5	564821111	Podklad ze šterkodrtě ŠD tl 80 mm	M2	84,000	0,000	-84,000	73,90	6 207,60	-6 207,60	0,00	0,00	-6 207,60	-100,00%
6	583439310	kamenivo drcené hrubé horninová směs	T	168,000	0,000	-168,000	222,00	37 296,00	-37 296,00	0,00	0,00	-37 296,00	-100,00%
9	547311111	Montáž pražců dřevěných	KUS	173,000	0,000	-173,000	3 700,00	640 100,00	-640 100,00	0,00	0,00	-640 100,00	-100,00%
10	541301811	Odstranění pražců	KUS	51,000	0,000	-51,000	569,00	29 019,00	-29 019,00	0,00	0,00	-29 019,00	-100,00%
11	928126112	Odstranění panelu mezi kolejnicemi nebo	M2	780,000	0,000	-780,000	102,00	79 560,00	-79 560,00	0,00	0,00	-79 560,00	-100,00%
13	41002000-R.1	Dozor pracovníků SŽDC - ST	h	16,000	0,000	-16,000	967,00	15 472,00	-15 472,00	0,00	0,00	-15 472,00	-100,00%
14	41002000-R.2	Dozor pracovníků SŽDC - SEE	h	16,000	0,000	-16,000	967,00	15 472,00	-15 472,00	0,00	0,00	-15 472,00	-100,00%
15	921901116	naložení a složení panelů na mezideponii	KS	48,000	0,000	-48,000	56,90	2 731,20	-2 731,20	0,00	0,00	-2 731,20	-100,00%
16	220820061-D	Demontáž přestavnicku, vč. táhel -	KUS	1,000	0,000	-1,000	5 690,00	5 690,00	-5 690,00	0,00	0,00	-5 690,00	-100,00%
17	220820061-D.1	Montáž přestavnicku a táhel - výhybka č.	KUS	1,000	0,000	-1,000	13 600,00	13 600,00	-13 600,00	0,00	0,00	-13 600,00	-100,00%
19	928125112	Montáž panelu mezi kolejnicemi nebo	M2	126,000	0,000	-126,000	512,00	64 512,00	-64 512,00	0,00	0,00	-64 512,00	-100,00%
20	452181111	Podpěrný práh nebo závěr dřevěný	M3	2,128	0,000	-2,128	7 960,00	16 938,88	-16 938,88	0,00	0,00	-16 938,88	-100,00%
21	52130110	Výřezy dřevěné pro stavební účely tyčové	M3	2,128	0,000	-2,128	5 690,00	12 108,32	-12 108,32	0,00	0,00	-12 108,32	-100,00%
22	452181211	Podpěrný práh nebo závěr dřevěný	M3	8,529	0,000	-8,529	227,00	1 936,08	-1 936,08	0,00	0,00	-1 936,08	-100,00%
23	541301811	Odstranění pražců	KUS	63,000	0,000	-63,000	569,00	35 847,00	-35 847,00	0,00	0,00	-35 847,00	-100,00%
24	928126112	Odstranění panelu mezi kolejnicemi nebo	M2	609,000	0,000	-609,000	102,00	62 118,00	-62 118,00	0,00	0,00	-62 118,00	-100,00%
25	512502121	Odstranění lože z kameniva	M3	50,000	0,000	-50,000	136,00	6 800,00	-6 800,00	0,00	0,00	-6 800,00	-100,00%
26	113311121	Odstranění geotextilií v komunikacích	M2	581,130	0,000	-581,130	17,10	9 937,32	-9 937,32	0,00	0,00	-9 937,32	-100,00%
27	921901111	Mimostaveništní doprava materiálů	KUS	1,000	0,000	-1,000	17 100,00	17 100,00	-17 100,00	0,00	0,00	-17 100,00	-100,00%
28	41002000-R.1	Dozor pracovníků SŽDC - ST	h	16,000	0,000	-16,000	967,00	15 472,00	-15 472,00	0,00	0,00	-15 472,00	-100,00%
29	41002000-R.2	Dozor pracovníků SŽDC - SEE	h	16,000	0,000	-16,000	967,00	15 472,00	-15 472,00	0,00	0,00	-15 472,00	-100,00%
30	921901116	naložení a složení panelů na mezideponii	KS	68,000	0,000	-68,000	56,90	3 869,20	-3 869,20	0,00	0,00	-3 869,20	-100,00%
31	220820061-D	Demontáž přestavnicku, vč. táhel -	KUS	1,000	0,000	-1,000	5 690,00	5 690,00	-5 690,00	0,00	0,00	-5 690,00	-100,00%
32	220820061-D.1	Montáž přestavnicku a táhel - výhybka č.	KUS	1,000	0,000	-1,000	13 600,00	13 600,00	-13 600,00	0,00	0,00	-13 600,00	-100,00%
33	220890301	Komplexní zkoušky za jednu jízni cestu	KUS	1,000	0,000	-1,000	2 730,00	2 730,00	-2 730,00	0,00	0,00	-2 730,00	-100,00%

Rozpis ocenění Změn položek - pro ZBV číslo: 9

Evidenční číslo a název stavby: II/272 Lysá nad Labem, rekonstrukce mostu ev. č. 272-006								ZMĚNA SOUPISU PRACÍ (SO/PS)					
Číslo a název SO/PS: 657 Ochrana kolejiště při demolici								č. 1					
Číslo a název rozpočtu: 657 Ochrana kolejiště při demolici								Skupina Změn: . 3					
Poř. č. pol.	Kód položky	Název položky	m.j.	Množství ve Smlouvě	Množství ve Změně	Množství rozdílu	Cena za m.j. v Kč	Cena celkem ve Smlouvě v Kč	Změny záporné v Kč	Změny kladné v Kč	Cena celkem ve Změně v Kč	Rozdíl cen celkem v Kč	Podíl cen celkem v %
1	2	3	4	5	6	7	8	9	10	11	12	13	14
34	928125112	Montáž panelu mezi kolejnicemi nebo	M2	204,000	0,000	-204,000	512,00	104 448,00	-104 448,00	0,00	0,00	-104 448,00	-100,00%
35	452181111	Podpěrný práh nebo závěr dřevěný	M3	2,873	0,000	-2,873	7 960,00	22 869,08	-22 869,08	0,00	0,00	-22 869,08	-100,00%
36	52130110	Výřezy dřevěné pro stavební účely tyčové	M3	2,873	0,000	-2,873	5 690,00	16 347,37	-16 347,37	0,00	0,00	-16 347,37	-100,00%
37	452181211	Podpěrný práh nebo závěr dřevěný	M3	3,129	0,000	-3,129	227,00	710,28	-710,28	0,00	0,00	-710,28	-100,00%
38	541301811	Odstranění pražců	KUS	97,000	0,000	-97,000	569,00	55 193,00	-55 193,00	0,00	0,00	-55 193,00	-100,00%
39	928126112	Odstranění panelu mezi kolejnicemi nebo	M2	267,000	0,000	-267,000	102,00	27 234,00	-27 234,00	0,00	0,00	-27 234,00	-100,00%
40	512502121	Odstranění lože z kameniva	M3	16,000	0,000	-16,000	136,00	2 176,00	-2 176,00	0,00	0,00	-2 176,00	-100,00%
43	41002000-R.1	Dozor pracovníků SŽDC - ST	h	24,000	0,000	-24,000	967,00	23 208,00	-23 208,00	0,00	0,00	-23 208,00	-100,00%
44	41002000-	Dozor pracovníků SŽDC - SEE	h	2,000	0,000	-2,000	967,00	1 934,00	-1 934,00	0,00	0,00	-1 934,00	-100,00%
45	220820061-D	Demontáž přestavňáku, vč. táhel -	KUS	1,000	0,000	-1,000	5 690,00	5 690,00	-5 690,00	0,00	0,00	-5 690,00	-100,00%
46	220820061-D.1	Montáž přestavňáku a táhel - výhybka č.	KUS	1,000	0,000	-1,000	13 600,00	13 600,00	-13 600,00	0,00	0,00	-13 600,00	-100,00%
47	220890301	Komplexní zkoušky za jednu jízni cestu	KUS	1,000	0,000	-1,000	2 730,00	2 730,00	-2 730,00	0,00	0,00	-2 730,00	-100,00%
Nové položky													
49	41002000b	Dozor pracovníků - přítomnost	h	0,000	54,000	54,000	967,00	0,00	0,00	52 218,00	52 218,00	52 218,00	100,00%
Celkem								2 533 766,14	-2 347 151,73	52 218,00	238 832,42	-2 294 933,73	-90,57%

PŘEHLED ZAŘAZENÍ ZMĚN DO SKUPIN

Název a evidenční číslo Stavby:

II/272, Lysá nad Labem - most ev.č.272-006

1	Přijaté smluvní částka bez rezervy a DPH	228 352 684,97
2=1+19=20	Aktuální smluvní částka (cena stavby)	224 607 030,28
	Aktuální smluvní částka (cena stavby) včetně DPH	271 774 506,64
3=(2/1)*100	Procento změny Přijaté smluvní částky	98,36%
4=(25/1)*100	Sledování vyhrazených změn (Skupina 1)	0,00%
5=(28/1)*100	Sledování záměny položek (Skupina 2)	-0,50%
40=(19/1)*100	Sledování limitu 15 % pro podstatnou změnu pro Změny záporné dle § 14, odst. (B), písm. b)	-20,11%

6=32+36	Suma Změn kladných a Změn záporných Skupiny 3 a Skupiny 4	-2 605 646,72
7=(6/1)*100	Sledování limitu 30 % - součet Skupiny 3 a Skupiny 4	-1,14%
8=1*0,3	Zákonný limit 30 % pro Skupinu 3 a Skupinu 4	68 505 805,49

9=(32A/1)*100	Sledování limitu 50 % Skupina 3	20,49%
10=(35A/1)*100	Sledování limitu 50 % Skupina 4	0,10%
10A=32A+36A	Suma absolutních hodnot Změn kladných a Změn záporných pro Skupinu 3 a Skupinu 4	47 021 124,23
11=1*0,5	Zákonný limit 50 % pro Skupinu 3 a Skupinu 4	114 176 342,49

12=(37/1)*100	Sledování limitu 15 %	0,00%
13=37	Sledování limitu 149 224 000 Kč	0,00
14=149224000-37		149 224 000,00

-10,87%
bez Skupiny 2

- 1 -	- 2 -	- 3 -	- 4 -	- 5 -
Výrazné změny (Doměrky) dle §100 zákona č. 134/2016 Sb.)	Záměna položek (dle §222 odst. (7) zákona č. 134/2016 Sb.)	Změny nepředvídané (dle §222 odst. (8) zákona č. 134/2016 Sb.)	Změny nezbytné (dle §222 odst. (5) zákona č. 134/2016 Sb.)	Změny de minimis (Změny nemění celkovou povahu veřejné zakázky (dle §222 odst. (4) zákona č. 134/2016 Sb.)

O	ZBV č.	Název SO/PS / předmět Změny	Změny záporné (žadávat se znaménkem minus)	Změny kladné	Hodnota ZBV	Změny záporné (žadávat se znaménkem minus)			Změny kladné			Změny záporné (žadávat se znaménkem minus)			Změny kladné			Změny de minimis (15% nebo limit 149 224 000 Kč)		Limit 15 %				
						Změny záporné	Změny kladné	Suma Změn záporných a Změn kladných	Změny záporné	Změny kladné	Suma Změn záporných a Změn kladných	Změny záporné	Změny kladné	Suma Změn záporných a Změn kladných	Změny záporné	Změny kladné	Procentní vyjádření Změny kladné	Suma Změn záporných a Změn kladných	Suma absolutních hodnot Změn kladných a Změn záporných					
16	17	18	19=23+26+29+33	20=24+27+30+34+37+39	21=19+20	23	24	25=23+24	26	27	28=26+27	29	30	31=(30/1)*100	32=29+30	32A=ABS(29)+30	33	34	35=(34/1)*100	36=33+34	36A=ABS(33)+34	37	38=(37/1)*100	
		II/272, Lysá nad Labem - most ev.č.272-006	- 45 926 930,53	42 181 275,83	- 3 745 654,69	0,00	0,00	0,00	- 21 113 545,05	19 973 537,08	- 1 140 007,97	- 24 621 620,93	22 176 374,87	9,71%	- 2 445 246,06	46 797 995,80	- 191 764,55	31 363,88	0,01%	- 160 400,67	223 128,43	0,00	0,00%	
201	1	Most ev.č. 272-006 / změna NK	- 21 113 545,05	19 973 537,08	- 1 140 007,97			0,00	- 21 113 545,05	19 973 537,08	- 1 140 007,97							0,00%	0,00	0,00			0,00%	
001	2	Demolice stávajícího mostu ev.č. 272-006 / změna způsobu provádění s ohledem na vyluky	- 5 105 775,98	5 122 985,48	17 209,51			0,00	- 5 105 775,98	5 122 985,48	0,00	- 5 105 775,98	5 122 985,48	2,24%	17 209,51	10 228 761,46			0,00%	0,00	0,00			0,00%
655	3	Úpravy trakčního vedení / změny TV pro využití v definitivním stavu požadavek SŽDC	- 5 950 320,20	5 153 967,60	- 796 352,60			0,00	- 5 950 320,20	5 153 967,60	- 796 352,60	- 5 950 320,20	5 153 967,60	2,26%	- 796 352,60	11 104 287,80			0,00%	0,00	0,00			0,00%
652	4	Přeložky drážních kabelů ČD Telematika, optimalizace kabelové trasy	- 161 224,36	282 313,11	121 088,75			0,00	- 161 224,36	282 313,11	121 088,75	- 161 224,36	282 313,11	0,12%	121 088,75	443 537,47			0,00%	0,00	0,00			0,00%
202	5	Opěrné zdi - směr Litol - sanace doplnění sanace opěrných zdí	- 3 961 880,62	4 566 518,68	604 638,06			0,00	- 3 961 880,62	4 566 518,68	604 638,06	- 3 961 880,62	4 566 518,68	2,00%	604 638,06	8 528 399,30			0,00%	0,00	0,00			0,00%
203	6	Opěrné zdi - směr Lysá - sanace doplnění sanace opěrných zdí	- 2 275 246,81	2 245 110,31	- 30 136,50			0,00	- 2 275 246,81	2 245 110,31	- 30 136,50	- 2 275 246,81	2 245 110,31	0,98%	- 30 136,50	4 520 357,12			0,00%	0,00	0,00			0,00%
101	7	Úprava sítěnice II/272 změny asf. Vrstev koordinace s navazující stavbou	- 2 684 834,05	4 732 407,57	2 047 573,52			0,00	- 2 684 834,05	4 732 407,57	2 047 573,52	- 2 684 834,05	4 732 407,57	2,06%	2 047 573,52	7 173 913,19	- 191 764,55	31 363,88	0,01%	- 160 400,67	223 128,43			0,00%
401	8	Úprava veřejného osvětlení / úprava a sjednocení osvětlení s navazující stavbou	- 2 347 151,73	52 218,00	- 2 294 933,73			0,00	- 2 347 151,73	52 218,00	- 2 294 933,73	- 2 347 151,73	52 218,00	0,02%	- 2 294 933,73	2 399 369,73			0,00%	0,00	0,00			0,00%
657	9	Ochrana kolejí při demolici / změna způsobu demolice	- 2 347 151,73	52 218,00	- 2 294 933,73			0,00	- 2 347 151,73	52 218,00	- 2 294 933,73	- 2 347 151,73	52 218,00	0,02%	- 2 294 933,73	2 399 369,73			0,00%	0,00	0,00			0,00%
			0,00	0,00	0,00			0,00	0,00	0,00	0,00	0,00	0,00%	0,00	0,00			0,00%	0,00	0,00			0,00%	
			0,00	0,00	0,00			0,00	0,00	0,00	0,00	0,00	0,00%	0,00	0,00			0,00%	0,00	0,00			0,00%	
			0,00	0,00	0,00			0,00	0,00	0,00	0,00	0,00	0,00%	0,00	0,00			0,00%	0,00	0,00			0,00%	

Poznámka: Formulář má informativní charakter a zobrazuje stav k datu předložení Změnového listu.

Přehled dalších dokladů

Číslo ZBV:	9
Název a evidenční číslo Stavby:	II/272 Lysá nad Labem, rekonstrukce mostu ev. č. 272-006
Název stavebního objektu / provozního souboru (SO/PS):	Ochrana kolejiště při demolici
Číslo SO/PS / číslo Změny SO/PS:	SO 657 / 1

Doklad	Součást dokumentace ZBV	
	ANO	NE - Uloženo
	Počet listů	
Změnový soupis prací SO 657 po ZBV 1	5	
Technická zpráva PDPS	10	
Zápis z výlukové porady ze dne 7.2.2018	11	
Zápis z jednání o výlukách ze dne 16.2.2018	2	
Žádost o výluky dopis ze dne 21.2.2018	3	
Stanovisko AD	1	
Stanovisko TDI	1	
Plná moc pro Ing. Richarda Rakouše	1	
Počet listů celkem	34	

KRYCÍ LIST SOUPISU

Stavba:

II/272, Lysá nad Labem - most ev.č.272-006

Objekt:

657 - Ochrana kolejiště při demolici

KSO:

Místo:

Zadavatel:

KSÚS Středočeského Kraje

Uchazeč:

Společnost Metrostav+PORR+CHT Pardubice, II/272 Lysá nad Labem

Projektant:

KTA technika, s.r.o.

Poznámka:

Soupis prací je sestaven s využitím položek Cenové soustavy ÚRS (2016/2) . Cenové a technické podmínky položek a technické specifikace, které nejsou uvedeny v soupisu prací (informace z tzv. úvodních částí katalogů) jsou neomezeně dálkově k dispozici na www.cs-urs.cz, OTSKP - SPK na www.rsd.cz.

CC-CZ:

Datum: 1. 11. 2016

IČ:

DIČ:

IČ:

DIČ:

IČ: 62618911

DIČ: CZ45272387

Cena bez DPH

238 832,42

	Základ daně	Sazba daně	Výše daně
DPH základní	238 832,42	21,00%	50 154,81
DPH snížená	0,00	15,00%	0,00

Cena s DPH

v CZK

288 987,23

REKAPITULACE ČLENĚNÍ SOUPISU PRACÍ

Stavba:

II/272, Lysá nad Labem - most ev.č.272-006

Objekt:

657 - Ochrana kolejí při demolici

Místo:

Datum: 1. 11. 2016

Zadavatel:

KSÚS Středočeského Kraje

Projektant: KTA technika, s.r.o.

Uchazeč:

Společnost Metrostav+PORR+CHT Pardubice, II/272 Lysá nad Labem

Kód dílu - Popis

Cena celkem [CZK]

Náklady soupisu celkem

238 832,42

D1 - D1

151 303,32

D1 - D1

0,00

D1 - D1

87 529,10

2

SOUPIS PRACÍ

Stavba:

238832,421

II/272, Lysá nad Labem - most ev.č.272-006

Objekt:

0,00

657 - Ochrana kolejiště při demolici

Místo:

Datum: 1. 11. 2016

Zadavatel:

KSÚS Středočeského Kraje

Projektant: KTA technika, s.r.o.

Uchazeč:

Společnost Metrostav+PORR+CHT Pardubice, II/272 Lysá nad Labem

PČ	Typ	Kód	Popis	MJ	Množství	J.cena [CZK]	Cena celkem [CZK]	Cenová soustava
----	-----	-----	-------	----	----------	--------------	-------------------	-----------------

Náklady soupisu celkem

238 832,42

D D1

D1

151 303,32

1	K	928125112	Montáž panelu mezi kolejnicemi nebo kolejemí	m2	0,000	512,00	0,00	
2	K	452181111	Podpěrný práh nebo závěr dřevěný dočasný zřízení	m3	0,000	7 960,00	0,00	
3	K	52130110	Výřezy dřevěné pro stavební účely tyčové	m3	0,000	5 690,00	0,00	
4	K	452181211	Podpěrný práh nebo závěr dřevěný dočasný odstranění	m3	0,000	227,00	0,00	
5	K	564821111	Podklad ze štěrkodrtě ŠD tl 80 mm	m2	0,000	73,90	0,00	
6	K	583439310	kamenivo drcené hrubé horninová směs frakce 16-32	t	0,000	222,00	0,00	
7	K	919726123	Geotextilie pro ochranu, separaci a filtraci netkaná měrná hmotnost do 500 g/m2	m2	1 359,600	45,50	61 861,80	
8	K	693112600	geotextilie netkaná (polypropylen) PK-NONTEX PP 500	m2	1 359,600	51,20	69 611,52	
9	K	547311111	Montáž pražců dřevěných	kus	0,000	3 700,00	0,00	
10	K	541301811	Odstranění pražců	kus	0,000	569,00	0,00	
11	K	928126112	Odstranění panelu mezi kolejnicemi nebo mezi kolejemí	m2	0,000	102,00	0,00	
12	K	921901111	Mimostaveništní doprava materiálů	kus	1,000	17 100,00	17 100,00	

PČ	Typ	Kód	Popis	MJ	Množství	J.cena [CZK]	Cena celkem [CZK]	Cenová soustava
13	K	41002000-R.1	Dozor pracovníků SŽDC - ST	h	0,000	967,00	0,00	
14	K	41002000-R.2	Dozor pracovníků SŽDC - SEE	h	0,000	967,00	0,00	
15	K	921901116	naložení a složení panelů na mezideponii	ks	0,000	56,90	0,00	
16	K	220820061-D	Demontáž přestavniku, vč. táhel - výhybka č.22	kus	0,000	5 690,00	0,00	
17	K	220820061-D.1	Montáž přestavniku a táhel - výhybka č. 22	kus	0,000	13 600,00	0,00	
18	K	220890301	Komplexní zkoušky za jednu jízni cestu do 30 výhybek - výhybka č.22	kus	1,000	2 730,00	2 730,00	

D D1 D1 0,00

19	K	928125112	Montáž panelu mezi kolejnicemi nebo koleje	m2	0,000	512,00	0,00	
20	K	452181111	Podpěrný práh nebo závěr dřevěný dočasný zřízení	m3	0,000	7 960,00	0,00	
21	K	52130110	Výřezy dřevěné pro stavební účely tyčové	m3	0,000	5 690,00	0,00	
22	K	452181211	Podpěrný práh nebo závěr dřevěný dočasný odstranění	m3	0,000	227,00	0,00	
23	K	541301811	Odstranění pražců	kus	0,000	569,00	0,00	
24	K	928126112	Odstranění panelu mezi kolejnicemi nebo mezi koleje	m2	0,000	102,00	0,00	
25	K	512502121	Odstranění lože z kameniva	m3	0,000	136,00	0,00	
26	K	113311121	Odstranění geotextilií v komunikacích	m2	0,000	17,10	0,00	
27	K	921901111	Mimostaveništní doprava materiálů	kus	0,000	17 100,00	0,00	
28	K	41002000-R.1	Dozor pracovníků SŽDC - ST	h	0,000	967,00	0,00	
29	K	41002000-R.2	Dozor pracovníků SŽDC - SEE	h	0,000	967,00	0,00	
30	K	921901116	naložení a složení panelů na mezideponii	ks	0,000	56,90	0,00	
31	K	220820061-D	Demontáž přestavniku, vč. táhel - výhybka č.22	kus	0,000	5 690,00	0,00	
32	K	220820061-D.1	Montáž přestavniku a táhel - výhybka č. 22	kus	0,000	13 600,00	0,00	
33	K	220890301	Komplexní zkoušky za jednu jízni cestu do 30 výhybek - výhybka č.22	kus	0,000	2 730,00	0,00	

PČ	Typ	Kód	Popis	MJ	Množství	J.cena [CZK]	Cena celkem [CZK]	Cenová soustava
----	-----	-----	-------	----	----------	--------------	-------------------	-----------------

D D1


D1

87 529,10


34	K	928125112	Montáž panelu mezi kolejnicemi nebo koleje	m2	0,000	512,00	0,00	
35	K	452181111	Podpěrný práh nebo závěr dřevěný dočasný zřízení	m3	0,000	7 960,00	0,00	
36	K	52130110	Výřezy dřevěné pro stavební účely tyčové	m3	0,000	5 690,00	0,00	
37	K	452181211	Podpěrný práh nebo závěr dřevěný dočasný odstranění	m3	0,000	227,00	0,00	
38	K	541301811	Odstranění pražců	kus	0,000	569,00	0,00	
39	K	928126112	Odstranění panelu mezi kolejnicemi nebo mezi koleje	m2	0,000	102,00	0,00	
40	K	512502121	Odstranění lože z kameniva	m3	0,000	136,00	0,00	
41	K	113311121	Odstranění geotextilií v komunikacích	m2	398,310	17,10	6 811,10	
42	K	921901111.1	Mimostaveništní doprava materiálů	kus	1,000	17 100,00	17 100,00	
43	K	41002000-R.1	Dozor pracovníků SŽDC - ST	h	0,000	967,00	0,00	
44	K	41002000-R.2.1	Dozor pracovníků SŽDC - SEE	h	0,000	967,00	0,00	
49	N	2208200b	Dozor pracovníků - přítomnost pověřeného zaměstnance	h	54,000	967,00	52 218,00	
45	K	220820061-D	Demontáž přestavníku, vč. táhel - výhybka č.22	kus	0,000	5 690,00	0,00	
46	K	220820061-D.1	Montáž přestavníku a táhel - výhybka č. 22	kus	0,000	13 600,00	0,00	
47	K	220890301	Komplexní zkoušky za jednu jízni cestu do 30 výhybek - výhybka č.22	kus	0,000	2 730,00	0,00	
48	K	44002000	mimořádná revize a pověření funkce plyn.ohřevu výhybek, výměna drobného materiálu	kus	1,000	11 400,00	11 400,00	

ČÁST B SO 657

ČISTOPIS

<p>Objednatel stavby:</p> 	<p>Krajská správa a údržba silnic Středočeského kraje, p.o. Se sídlem Zborovská 11 150 21 Praha 5, IČ: 000 66 001</p>	<p>Razítko, datum, podpis:</p>
---	---	--------------------------------

Souřadnicový systém S–JTSK, Výškový systém Bpv

<p>PRAGOPROJEKT, a.s. – K Ryšánce 1668/16, 147 54 Praha 4 – Tel. 226 066 111, Fax 226 066 118, e-mail: mailbox@pragoprojekt.cz</p>			
<p>Navrhl/vypracoval: Ing. Jan SÝKORA podpis:</p>	<p>Zodpovědný projektant: Ing. Jan SÝKORA podpis:</p>	<p>Výrobní ředitel: Ing. Jiří SALAVA</p>	<p>Zhotovitel:</p>  <p>PRAGOPROJEKT, a.s., K Ryšánce 1668/16, 147 54 Praha 4</p>
<p>Technická kontrola: Ing. Jiří SALAVA podpis:</p>	<p>Hlavní inženýr projektu: Ing. Jan SÝKORA podpis:</p>		

<p>Kraj: STŘEDOČESKÝ</p>	<p>Číslo zakázky: 15-542-2-000</p>
<p>Obec: LYSÁ NAD LABEM</p>	<p>Číslo akce: 15-542</p>
<p>Objednatel: KRAJSKÁ SPRÁVA A ÚDRŽBA SILNIC STŘEDOČESKÉHO KRAJE, p.o.</p>	<p>Datum: 11/2016</p>
<p>Akce: II/272, Lysá nad Labem – most ev.č. 272-006 přes trať ČD Kolín-Všetaty a přes MK</p> <p>Objekt: SO 657 – Ochrana kolejíště při demolici</p>	<p>Formát: A4</p>
	<p>Měřítko:</p> <p>Stupeň: PDPS Souprava:</p>
<p>Příloha: TECHNICKÁ ZPRÁVA</p>	<p>Číslo přílohy: 1</p>

"II/272, Lysá nad Labem – most ev.č. 272-006 přes trať ČD Kolín-Všetaty a přes MK"**SO 657 – Ochrana kolejí při demolici**

OBSAH:

1	IDENTIFIKAČNÍ ÚDAJE.....	2
2	ZÁKLADNÍ ÚDAJE O STÁVAJÍCÍM MOSTĚ.....	3
2.1	POPIS A STAV MOSTU.....	3
3	PODKLADY.....	4
3.1	PRÁVNÍ DOKUMENTY A TECHNICKÉ PŘEDPISY.....	4
3.2	PRŮZKUMY.....	4
3.3	GEODETICKÉ A MAPOVÉ PODKLADY.....	5
3.4	OSTATNÍ DOKUMENTACE A PODKLADY.....	5
4	PROSTOR VÝSTAVBY.....	5
4.1	NÁVAZNOST NA PŘEDCHOZÍ STUPNĚ PD A ÚČEL MOSTU.....	5
4.2	ÚZEMNÍ PODMÍNKY.....	5
4.3	STÁVAJÍCÍ INŽ. SÍŤ NA STAVENIŠTI.....	5
4.4	SOUVISEJÍCÍ SO.....	5
4.5	PODKLADY PRO ZPRACOVÁNÍ.....	5
4.6	GEOTECHNICKÉ PODMÍNKY.....	5
5	STÁVAJÍCÍ STAV.....	6
6	POPIS A ZDŮVODNĚNÍ ŘEŠENÍ.....	6
6.1	POPIS KONSTRUKCE OCHRANY KOLEJIŠTĚ.....	6
6.2	SPECIFICKÉ POŽADAVKY PRO TECHNOLOGII STAVBY.....	6
6.3	VZTAH K ÚZEMÍ.....	7
6.3.1	OCHRANNÁ PÁSMA.....	7
7	GEODETICKÉ VYTÝČENÍ.....	8
8	ZÁSADY ORGANIZACE VÝSTAVBY.....	8
9	VÝJIMKY.....	8
10	BEZPEČNOST A OCHRANA ZDRAVÍ PŘI PRÁCI.....	8

1 IDENTIFIKAČNÍ ÚDAJE

Název stavby dle smlouvy o poskytování služeb:

„Oprava mostu ev.č .272-006-Most přes trať ČD a MK v Lysé nad Labem-zpracování PD“

název dokumentace : **"II/272, Lysá nad Labem – most ev.č . 272-006 přes trať ČD Kolín-Všetaty a přes MK"**

Název a obsah dokumentace je v souladu se stavebním záměrem dle smlouvy o poskytování služeb, odchýlný název PD vychází ze způsobu republikové evidence mostu u správce mostu

Místo stavby: intravilán města Lysá nad Labem
 Stupeň: Dokumentace pro stavební povolení (DSP) / projektová dokumentace pro provádění stavby (PDPS), autorský dozor (AD)
 Objekt: SO 657 – Ochrana kolejiště při demolici
 Evidenční číslo mostu: 272-006
 Katastrální území: Lysá nad Labem (k.ú. 689505)
 Obec: Lysá nad Labem
 Kraj: Středočeský
 Investor: Středočeský kraj, Zborovská 11, 150 21 Praha 5,
 tel.: [redacted], e-mail: [redacted]
 IČ: 00066001 DIČ: CZ0066001
 Uvažovaný správce: zhotovitel stavby
 Projektant stavby: Projektant stavby: PRAGOPROJEKT a.s.,
 K Ryšánce 1668/16, 147 54 Praha 4,
 IČ: 45272387, DIČ CZ 45272387
 Tel.: [redacted]
 e-mail: [redacted] internet: www.pragoprojekt.cz
 Vedoucí projektu zhotovitele: Ing. Jan Sykora
 Odpovědný projektant objektu: Ing. Jan Sýkora
 Přemostovaná překážka: železniční trať
Část celostátní dráhy zařazené do sítě TEN-T:
 (Nymburk hl.n.) Kutná Hora hl.n. – Lysá nad Labem (Ústí nad Labem záp.) , (dle TTP č.502A, dle JŘ pro cestující č. 231)
 Lysá nad Labem- Praha-Vysočany (dle TTP č.503A, dle JŘ pro cestující č.231),
Regionální dráha: Lysá nad Labem – Milovice (dle TTP č. 524B, dle JŘ pro cestující č.232)
 Staničení žel. tratě :
 Začátek stavby: ŽST Lysá nad Labem- žkm 336,950 ve staničení trati č. 502A Kutná Hora – Lysá nad Labem
 ŽST Lysá nad Labem- žkm 0,560 ve staničení trati č. 524B Lysá nad Labem – Milovice
 Konec stavby: ŽST Lysá nad Labem- žkm 337,168 ve staničení trati č. 502A Kutná Hora – Lysá nad Labem
 ŽST Lysá nad Labem- žkm 0,348 ve staničení trati č. 524B Lysá nad Labem – Milovice
 Začátek SO 657: ŽST Lysá nad Labem- žkm 337,039 ve staničení trati č. 502A Kutná Hora – Lysá nad Labem
 ŽST Lysá nad Labem- žkm 0,466 ve staničení trati č. 524B Lysá nad Labem – Milovice
 Konec SO 657: ŽST Lysá nad Labem- žkm 337,082 ve staničení trati č. 502A Kutná Hora – Lysá nad Labem
 ŽST Lysá nad Labem- žkm 0,434 ve staničení trati č. 524B Lysá nad Labem – Milovice

2 ZÁKLADNÍ ÚDAJE O STÁVAJÍCÍM MOSTĚ

- Charakteristika mostu: trvalý silniční most přes místní komunikaci a železniční trať, směrově i výškově v přímé, jednopodlažní s horní mostovkou, nepohyblivý, kolmý, železobetonový monolitický rámový a železobetonový prefabrikovaný deskový o 9-i polích plošně založený
- Délka přemostění: 210,42 m,
- Délka nosné konstrukce: 211,92 m,
- Rozpětí pole: 19,54+2*20,35+20,45+26,71+36,94+26,88+20,29+19,56 m,
- Šikmost mostu: 90,00°,
- Volná šířka mostu: 14,26 m,
- Šířka průchozího prostoru: 2*2,0 m
- Šířka mostu: 15 m,
- Světlost mostu kolmá : 18,8+2*19,52+19,62+25,88+36,11+26,05+19,46+18,82 m,
- Úložná výška: 1,32 m,
- Plocha mostu: 3178,8 m²
- Zatížitelnost: Vn=19t (normální) , Vr=48 tun (výhradní), Ve=117 t (vyjimečná)
- Vozovkové souvrství: živičné
- Počet otvorů: 9.

2.1 POPIS A STAV MOSTU

Most evid. č. 272 -006 převádí silnici druhé třídy přes železniční tratě celostátní a regionální dráhy a místní komunikace v blízkosti železniční stanice Lysá nad Labem.

Most byl realizován v 70-letech 20. století, sanace proběhla na přelomu tisíciletí. Most vykazuje značný obsah chloridů a nekvalitní spojení spodní desky komorového průřezu se stěnami komor v monolitické části. Most je hodnocen stavem V- špatný.

Z provedené vizuální prohlídky a terénních i laboratorních zkoušek vyplývají následující závěry. Hlavním problémem nosné konstrukce, i konstrukcí spodní stavby je zatékání do mostních závěrů a po- tažmo do kotevnic oblastí předpjaté výztuže nad podpěrami. Současně dochází k vnikání vody i do dutin předpjatých prefabrikovaných nosníků.

Voda, která do konstrukce vniká, sebou navíc, u mostů pozemních komunikací, vnáší do konstrukce chloridové ionty z posypových solí, které mohou vytvářet vhodné podmínky pro elektrochemickou korozi betonářské a předpínací výztuže a celkové degradace betonu. **Množství chloridových iontů je velmi vysoké a mnohonásobně překračuje kritéria (až 9 x) jak pro železobetonové tak předpjaté betonové konstrukce.**

Vnikání vody do konstrukce a její pronikání konstrukcí má negativní vliv i z dalších důvodů. Protékáním vody dochází k vymývání vazných součástí cementu, zvětšování objemu pórového systému betonu a tím i snižováním fyzikálně mechanických vlastností. Za přítomnosti vody dochází k většině korozních procesů v betonu jako je např. karbonatace (působení vzdušného CO₂ na cementový tmel spojené se ztrátou alkality cementového tmele a schopnosti pasivace výztuže). Míra (hloubka) karbonatace betonu v důsledku působení vzdušného CO₂ je porovnávána s tloušťkou krycí vrstvy betonu nad výztuží. U nosné konstrukce lze konstatovat, že bezprostřední riziko plošné elektrochemické koroze výztuže nehrozí. Pouze lokálně dosahuje hloubka karbonatace až na úroveň uložení výztuže, což se projevuje stávající lokální korozí výztuže a odpadáváním krycí vrstvy betonu nad výztuží. Velké rozdíly a vysoká směrodatná odchylka je u monolitické předpjaté nosné konstrukce způsobená zejména nerovností povrchu spodního líce konstrukce. Významně vyšší riziko je u konstrukcí stativ.

Přítomností vody je ovlivněna i odolnost konstrukce vůči působení mrazu což se projevuje na konstrukcích stativ, úložných prahů opěr a vrstvách sanačních materiálů použitých na dřících vnitřních podpěr a krajních opěr (vč. křídel).

Fyzikálně mech. vlastnosti betonu byly stanovovány kombinací destruktivních a nedestruktivních zkoušek. Z vizuálního posouzení betonu na odebraných jádrových vývrtech a vizuální prohlídky konstrukce jako celku nejsou patrné žádné významné problémy, poruchy, ani skryté degradační procesy typu ASR.

Z výše uvedeného vyplývá, že nelze počítat s dlouhodobě přijatelným způsobem sanace mostní konstrukce. Zatékání mostními závěry do kotevnic oblastí předpjatých konstrukcí způsobilo významnou kontaminaci těchto oblastí chloridovými ionty. Ta několikanásobně převyšuje limity pro předpjaté, ale i železobetonové konstrukce. Vysoké hodnoty byly zjištěny u všech odebraných vzorků.

3 PODKLADY

3.1 PRÁVNÍ DOKUMENTY A TECHNICKÉ PŘEDPISY

Při zpracování byly respektovány jako výchozí podklady zejména:

- národní zákony a vyhlášky
- technické normy
- vyhlášky UIC
- interní normy, předpisy, směrnice, technické specifikace, vzorové listy, výnosy, pokyny a další dokumenty platné pro SŽDC

Národní zákony a vyhlášky

- Zákon č. 266/1994 Sb. o drahách
- Vyhláška č. 177/95 Sb., kterou se vydává stavební a technický řád drah
- Vyhláška č. 137/1998 Sb. o obecných technických požadavcích na výstavbu
- Vyhláška č. 398/2009Sb. o obecných technických požadavcích zabezpečujících bezbariérové užívání staveb
- Zákon č. 185/2001 Sb. o odpadech

Technické normy, směrnice

- ČSN 73 6380 Železniční přejezdy a přechody
- VL Ž - Vzorové listy železničního spodku
- TNŽ 01 3468 Výkresy železničních tratí a stanic
- TNŽ 73 6949 Odvodnění železničních tratí a stanic
- SŽDC S3 - Železniční svršek
- SŽDC S4 - Železniční spodek
- Technické kvalitativní podmínky staveb státních drah, 3.vydání se zpracovanými změnami č.1 až 10 (znění z 1.11.2016)
- Obecné technické podmínky SŽDC
- Směrnice generálního ředitele č. 11/2006 - Dokumentace pro přípravu staveb na železničních drahách celostátních a regionálních
- Směrnice generálního ředitele č. 16/2005 - Zásady modernizace a optimalizace vybrané železniční sítě České republiky, SŽDC s. o., č. j. 3790/05-OP

Interní směrnice SŽDC

- Směrnice GR SŽDC, s. o. č. 11/2006, č. j. 13511/06-OP ze dne 30. 6. 2006 „Dokumentace pro přípravu staveb na železničních drahách celostátních a regionálních“ v platném znění změny č. 1
- Směrnice GR SŽDC, s. o. č. 20/2004, č. j. 4124/04-OI ze dne 19. 11. 2004 „Směrnice k členění nákladů stavby u Správy železniční dopravní cesty, s. o. a závazné vzory jednotlivých formulářů pro zpracování položkových a souhrnných rozpočtů“
- Směrnice GR SŽDC, s. o. č. 28/2005, č. j. 6037/05-OP ze dne 30. 3. 2006 „Koncepce používání jednotlivých tvarů kolejnic a typů upevnění v kolejiích železničních drah ve vlastnictví České republiky“
- Směrnice SŽDC, s. o. č. 30, č. j. 35572/07-OP ze dne 1. 5. 2008 „Zásady rekonstrukce celostátních drah České republiky nezařazených do evropského železničního systému“
- Směrnice SŽDC, s. o. č. 34, č. j.21783/07-OP ze dne 26. 9. 2007 „Směrnice pro uvádění do provozu výrobků, které jsou součástí sdělovacích a zabezpečovacích zařízení a zařízení elektrotechniky a energetiky na železniční dopravní cestě ve vlastnictví státu státní organizace Správa železniční dopravní cesty“
- SŽDC Bp1 Předpis o bezpečnosti a ochraně zdraví při práci
- SŽDC Zam1 Předpis o odborné způsobilosti a znalosti osob při provozování dráhy a drážní dopravy
- SŽDC D1 Dopravní a návěštní předpis
- SŽDC D7/2 Organizování výlukové činnosti
- SŽDC Ob1 Vydávání povolení ke vstupu do prostor SŽDC s.o.
- SŽDC Ob14 Předpis pro stanovení organizace zabezpečení požární ochrany SŽDC s.o.

3.2 PRŮZKUMY

- Geotechnický průzkum pro dokumentaci DSP, Geotec-GS, 05/2016

3.3 GEODETICKÉ A MAPOVÉ PODKLADY

- Zaměření skutečného stavu, PRAGOPROJEKT a.s, 2015
- Doměření terénu a vybraných objektů v průběhu zpracování projektu, PRAGOPROJEKT, a.s., 06/2016
- Digitální katastrální mapa (DKM), ČÚZK
- Výpisy dotčených parcel KN

3.4 OSTATNÍ DOKUMENTACE A PODKLADY

- Místní prohlídka a rekognoskace terénu
- Fotodokumentace
- Katalogy výrobců

4 PROSTOR VÝSTAVBY

4.1 NÁVAZNOST NA PŘEDCHOZÍ STUPNĚ PD A ÚČEL MOSTU

Tato dokumentace nenavazuje na žádné předchozí stupně, vychází z požadavku zajištění ochrany kolejíště – výhybek při demolici stávajícího silničního mostu nad kolejíštěm. Po dokončení demolice budou ochranné konstrukce demontovány.

4.2 ÚZEMNÍ PODMÍNKY

Ochrana kolejíště při demolici mostu je situovaná v intravilánu města Lysá nad Labem v rovinném území na pozemcích SŽDC s.o. a ČD a.s. a Středočeského kraje.

4.3 STÁVAJÍCÍ INŽ. SÍŤ NA STAVENIŠTI

V prostoru staveniště se nacházejí stávající drážní kabely a nedrážní vedení rozvodů sdělovacích a zabezpečovacích kabelů a kabelů NN. Ochrany a přeložky těchto vedení, pokud dochází k jejich dotčení, jsou předmětem samostatných SO/PS.

4.4 SOUVISEJÍCÍ SO

SO	001	Demolice stávajícího mostu ev.č. 272-006
SO	103	Dopravně inženýrská opatření
SO	652	Přeložky drážních kabelů ČD Telematika
SO	653	Přeložky drážních kabelů SSZT
SO	654	Přeložky drážních kabelů SEE

4.5 PODKLADY PRO ZPRACOVÁNÍ

Základními podklady pro zpracování dokumentace DSP/PDPS byly:

-stavebně technického průzkumu a projednání technického řešení rekonstrukce mostu včetně koordinace se se stavbou SŽDC týkající se revitalizace ŽST Lysá nad Labem.

-geodetické zaměření mostu a byly zjištěny od správců stávající inženýrské sítě a provedeno jejich vytýčení a geodetické zaměření (pro starší sítě bez digitálních podkladů). Dále byl zpracován inženýrsko-geologický průzkum a korozní průzkum.

Stavebně-technický průzkum (Ing. Zdeněk Vávra-07-08/2015, 06/2016) se zaměřil na vizuální prohlídku, stanovení pevnosti v tlaku na vývrtech a nedestruktivně, stanovení tloušťky krycí vrstvy výztuže, stanovení obsahu chloridových iontů, hloubku karbonatů, Výsledky průzkumu jsou uvedeny v části G.

Stavbou nejsou dotčeny žádné stromy, není potřeba ani kácení stromů- nebyla tedy zpracovaná žádná dendrologická evidence.

4.6 GEOTECHNICKÉ PODMÍNKY

Dle průzkumů se jedná o staveniště s jednoduchými základovými poměry, spadá do 2. geotechnické kategorie dle ČSN EN 1997-1.

5 STÁVAJÍCÍ STAV

V současné konfiguraci kolejí v místě křížení s mostním objektem se silnicí II/272 se nachází železniční zhlaví s výhybkami a doprovodnými železničními zařízeními.

6 POPIS A ZDŮVODNĚNÍ ŘEŠENÍ

Rekonstrukce mostu 272-006 znamená jeho úplnou demolici včetně základů a zřízení nových podpěr na místě původních dle nyní platného návrhového zatížení a osazení nové konstrukce přemostění nad kolejí – ocelový komorový spojitý nosník o třech polích. Pro demolici nosné konstrukce – předpjatého komorového rámu o třech polích je nutné zřízení ochrany kolejí – výhybek a doprovodných železničních zařízení aby po demolici bylo možné bezpečně provozovat obě železniční tratě. Po demolici mostu bude ochranná konstrukce zdemontována, prověřena funkce výhybek a zabezpečovacího a sdělovacího zařízení a trať uvedena do provozu.

6.1 POPIS KONSTRUKCE OCHRANY KOLEJÍ

Konstrukce ochrany kolejí spočívá v provedení zákrytu kolejí a výhybek tak, aby zakrytí bylo umístěno 30-50 mm nad temenem kolejnic. Zákryt je navržen ze silničních panelů 3*1*,015 m, jejichž spáry jsou křížem překryty další vrstvou panelů pro omezení pohybu panelů při případném pádu některé části při rozříznutí a vyjmutí části konstrukce mostu. Zákryt je uložen na dřevěných hranolech 100/100 mm z jehličnatého dřeva třídy C 16, tím je docíleno určité pružnosti podepření zákrytu. Uložení celé sestavy je na podkladní vrstvě ze silničních panelů – vně koleje na vyrovnávací vrstvě ze štěrku v tl cca 75 mm, štěrku je uložena na geotextilii o gramáži 500 g/m², aby nebylo znečištěno štěrkové lože a stezky. Stejně tak jsou geotextilií zakryty kolejnice a upevňovací. Ve výhybkách je prostor mezi kolejnicemi vyplněn dřevem výšky 250 mm- jehličnaté dřevo jakosti C16. V kolejích mimo výhybky je mezi kolejnicemi vložen podporující silniční panel uložený na dřevěných latích z jehličnatého dřeva pro vyrovnání výškových rozdílů mezi polovinou délky pražce a náběhy směrem k upevňovacím.

Ochrana kolejí je provedena ve 3 fázích dle postupu výstavby, po 1. Fázi bude geotextilie uložena přes hlavy kolejnic rozříznuta a přichycena k upevňovacím, před další fází bude hlava kolejnice překryta pruhem geotextilie šířky 500 mm.

Po dokončení demolice bude konstrukce rozebrána a kolejí vyčištěno.

Předpokládaná doba využití – období těsně před demolicí, v průběhu demolice.

6.2 SPECIFICKÉ POŽADAVKY PRO TECHNOLOGII STAVBY

Specifické požadavky vyplývají z koordinace a postupu prací společně s SO 001 a SO 201.

Zásadním požadavkem je zajištění bezpečnosti železničního provozu a nepoškození železniční sítě a dalších zařízení. Veškeré práce probíhají za vyloučení kolejového provozu a trakční výluky.

V souvislosti s ochranou kolejí při demolici mostu budou demontovány:

- Výhybka č.22 - přestavná táhla od výměníku směrem k mostu, elm. přestavník
- Výhybka č.21 – přestavná táhla od výměníku směrem k mostu,
- Výhybka č.20 – výměník včetně závaží, elm. přestavník, trafo u přestavníku.

V souvislosti s demolicí mostu budou součástí ochrany tato zařízení:

- Výhybka č.22 – uzávěr a přívod plynu k ohřevu výhybek, vlastní zařízení ohřevu u hlavy kolejnice
- Výhybka č.21 – uzávěr a přívod plynu k ohřevu výhybek, vlastní zařízení ohřevu u hlavy kolejnice
- Kolej č.13 -2 trafa u návěstidla S13 (mezi prov.přejezdem č.1 a 2)

Vzhledem k demontáži částí u výhybky č.20 – výměník včetně závaží, elm. přestavníku a trafa u přestavníku bude provoz na/z koleje 7, 9, 11, 13 realizován na přivolávací návěst.

Před zahájením prací na ochraně kolejí bude dokumentován stav a funkčnost zařízení plynového ohřevu výhybek.

Po dokončení demolice nosné konstrukce a dřívků podpěr v blízkosti kolejí a v kolejích bude provedena mimořádná revize plynového ohřevu výhybek a prověřena jeho funkčnost s případnou opravou částí, které nebudou zaručovat bezpečný provoz ohřevu výhybek.

Po zpětné montáži trafa, přestavníku nebo táhel bude provedena revize funkčnosti výhybek a zabezpečovacího zařízení správcem zařízení.

6.3 POSTUP STAVBY

Konstrukce ochrany kolejiště se zřizuje podle postupu demolice mostu a je rozdělena do 3 fází.

1. fáze se zřizuje pro demolici střední části středního pole nadjezdu. Výluka kolejí pro zřízení ochrany kolejiště probíhá v zákrytu za výlukou pro demolici střední části mostu. Rozsah ochrany kolejiště je největší ze všech fází a pokrývá všechny koleje pod mostem. Po skončení této fáze se odstraní vrstva převázek a vrstva příčných panelů včetně podkladních dřevěných profilů 100/100 v kolejích 4,2,1 (včetně spojky) a 5, ponechává se pouze první vrstva panelů uvnitř a výdřeva na výšku 250 mm (kromě výdřevy V3, kterou lze také demontovat). Zpětně se namontují přestavná táhla dotčených výhybek. Celkem se pro tuto fázi potřebuje osadit 462 ks panelů, po této fázi se na mezideponii odveze 260 vyjmutých panelů.

2. fáze využívá ponechané ochrany kolejiště pro koleje 7-13 a opětovně se zřídí ochrana v koleji č.5 – osadí se podkladní dřevěné profily 100/100, příčné panely a panely převázky. Pro tuto fázi se použije z panelů vyjmutých po 1. fázi celkem 42 ks panelů. Po skončení této fáze se odstraní nejprve panely převázek a příčné panely především v koleji č.5, aby byla využitelná pro provoz (v případě dostatečného času včetně odstranění panelů první vrstva, dřevěných podkladů, štěrkodrtě a geotextilie. Následuje stejným postupem odstranění panelů, dřevěných podkladů, podsypu štěrkodrtí a geotextilie v kolejích 7-13. Celkem se odstraní po této fázi 203 ks panelů.

3.fáze se týká demolice části nosné konstrukce u pilíře P6 – tj. nad kolejemi č.4 a 2 včetně kolejové spojky. Vyloučené jsou koleje č. 4 a 2. Jsou opět doplněny dřevěné profily 100/100 pod příčné panely, příčné panely a převázky. Potřeba panelů pro tuto fázi je 68 ks. Po dokončení demolice nosné konstrukce a díky pilíře P6 jsou veškeré zbývající panely (109 ks panelů) , dřevěné profily, podsypy a geotextilie odstraněny. Zpětně se namontují přestavná táhla pro výhybku č.22 a elm. přestavník. Demontáž panelů je v počtu 68 ks.

6.4 VZTAH K ÚZEMÍ

6.4.1 OCHRANNÁ PÁSMA

Ochranné pásmo zařízení elektrizační soustavy:

pro nadzemní vedení od krajního vodiče:

• u napětí nad 1 kV do 35 kV (bez izolace)	7 m
• u napětí nad 1 kV do 35 kV (s izolací)	2 m
• u napětí nad 1 kV do 35 kV (závěsná kabelová vedení)	2 m
• u napětí nad 35 kV do 110 kV (bez izolace)	12 m
• zařízení vlastní telekomunikační sítě držitele licence	1 m

pro podzemní vedení od krajního kabelu:

• u napětí do 110 kV	1 m
----------------------	-----

Ochranné pásmo pro ostatní sítě

• u plynovodů a plynovodních přípojek do 4 bar v zastavěném území	1 m
• u plynovodů a plynovodních přípojek v rozmezí 4-40 bar	2 m
• u plynovodů nad 40 bar	4 m
• u technologických objektů	4 m
• komunikační vedení - po obou stranách krajního vedení	1,5 m
• u vodovodních řadů a kanalizačních stok do průměru 500 mm včetně	1,5m,
• u vodovodních řadů nebo kanalizačních stok o průměru nad 200 mm, jejichž dno je uloženo v hloubce větší než 2,5 m pod upraveným povrchem, se vzdálenosti u vodovodních řadů a kanalizačních stok do průměru 500 mm včetně nebo nad průměr 500 mm od vnějšího líce zvyšují o 1,0 m.	

Silničním ochranným pásmem se dle zákona č. 13/1997 Sb., rozumí prostor ohraničený svislými plochami vedenými do výšky 50 m a ve vzdálenosti:

- 15 m od osy vozovky nebo od osy přilehlého jízdního pásu silnice II. třídy nebo III. třídy a místní komunikace II. třídy.

Ochranné pásmo **dráhy** dle zákona č. 266/1994 Sb., tvoří prostor po obou stranách dráhy, jehož hranice jsou vymezeny svislou plochou vedenou:

- u dráhy celostátní a u dráhy regionální 60 m od osy krajní koleje, nejméně však ve vzdálenosti 30 m od hranic obvodu dráhy,

7 GEODETICKÉ VYTÝČENÍ

Pro zřízení ochrany kolejí není nezbytné provedení vytýčení za použití souřadnicového systému S - JTSK a výškového systému Bpv. Pro určení polohy postačuje odměření od osy koleje a průmět hrany mostu do kolejí (např. olovnice).

8 ZÁSADY ORGANIZACE VÝSTAVBY

Ochrana kolejí bude časově provedena dle dokumentace ZOV (část E. *Zásady organizace výstavby*). Po dokončení demolice se ochranná konstrukce odstraní a kolejí bude vyčištěno a uvedeno do původního stavu.

9 VÝJIMKY

Navržené řešení nevyžaduje výjimek.

10 BEZPEČNOST A OCHRANA ZDRAVÍ PŘI PRÁCI

Zhotovitel stavby (zaměstnavatel) je povinen zajistit bezpečnost a ochranu zdraví za zaměstnanců při práci s ohledem na rizika možného ohrožení života a zdraví, která se týkají výkonu práce (odst. 1 § 101 z. č. 262/2006 Sb., zákoník práce).

Zhotovitel stavby je povinen vytvářet bezpečné a zdraví neohrožující pracovní prostředí a pracovní podmínky vhodnou organizací bezpečnosti a ochrany zdraví při práci přijímáním opatření k předcházení rizikům (odst. 1 § 102 z. č. 262/2006 Sb., zákoník práce).

Všechna opatření musí odpovídat požadavkům legislativních předpisů, norem a jiných závazných předpisů, návodům výrobců, technologickým a pracovním postupům příp. místním bezpečnostním předpisům, a také závazným dokumentům a požadavkům správců inženýrských sítí a legislativním předpisům, závazným předpisům, normám a směrnicím týkajících se kontaktu se železniční dopravou nebo s dopravou silniční.

Zaměstnavatel, který provádí jako zhotovitel stavební, montážní a stavebně montážní práce nebo údržbové práce pro jinou právnickou osobu (SŽDC s. o., správci inženýrských sítí, atd.) na jejím pracovišti či zařízení, zajistí v součinnosti s touto osobou vybavení pracoviště pro bezpečný výkon práce. Práce mohou být zahájeny pouze, pokud je pracoviště náležitě zajištěno a vybaveno.

Zaměstnavatel je povinen zajistit, aby stroje, technická zařízení a dopravní prostředky a nářadí byly z hlediska BOZP vhodné pro práci, při které budou používány.

Zaměstnavatel je povinen organizovat práci a stanovit pracovní postupy, tak aby byly dodržovány zásady bezpečného chování na pracovišti.

Na pracovištích, na kterých jsou vykonávány práce, při nichž může dojít k poškození zdraví je zaměstnavatel povinen umístit bezpečnostní značky, zavést signály nebo instrukce týkající se BOZP.

Zajištění BOZP se týká všech osob, které se s vědomím zhotovitele zdržují na staveništi. Zajištění BOZP se vztahuje i na osoby mimo pracovněprávní vztahy tj. např. osoby samostatně výdělečně činné.

Plní-li na jednom pracovišti úkoly zaměstnanci dvou a více zaměstnavatelů, jsou zaměstnavatelé povinni vzájemně se písemně informovat o rizicích a přijatých opatřeních k ochraně před jejich působením, která se týkají výkonu práce a pracoviště a spolupracovat při zajišťování bezpečnosti a ochrany zdraví při práci pro všechny zaměstnance na pracovišti.

Práce a povinnosti cizích právnických a fyzických osob v prostorách provozované železniční dopravní cesty z hlediska BOZP v rámci stavby "II/272, Lysá nad Labem – most ev.č. 272-006 přes trať ČD Kolín-Všetaty a přes MK"

1. Pro zhotovitele stavby je smluvně závazný předpis SŽDC Bp1 o bezpečnosti a ochraně zdraví při práci.
2. Zhotovitel stavby je povinen zajistit provádění prací odborně způsobilými osobami dle předpisu SŽDC Zam1 - o odborné způsobilosti a znalosti osob při provozování dráhy a drážní dopravy, účinný od 1. 9. 2014
3. Zhotovitel stavby je povinen zajistit provádění prací osobami zdravotně způsobilými ve smyslu vyhlášky č. 101/1995 Sb., kterou se vydává Řád pro zdravotní a odbornou způsobilost osob při provozování dráhy a drážní dopravy

4. Zhotovitel stavby zajistí, aby všechny fyzické osoby, které se budou při provádění díla pohybovat na dráze nebo v obvodu dráhy na místech veřejnosti nepřístupných, měly povolení pro vstup do těchto prostor. Povolení se vydává dle předpisu SŽDC Ob1 díl II.

Přehled základních legislativních předpisů BOZP platných pro pracovní činnosti ve stavebnictví:

- Z č. 262/2006 Sb., zákoník práce, v platném znění
Z č. 309/2006 Sb., kterým se upravují další požadavky BOZP v pracovněprávních vztazích a o zajištění bezpečnosti a ochrany zdraví při činnosti nebo poskytování služeb mimo pracovněprávní vztahy (zákon o zajištění dalších podmínek BOZP), v platném znění
Z.č. 258/2000 Sb. o ochraně veřejného zdraví a o změně některých souvisejících zákonů, v platném znění
NV č. 591/2006 Sb., o bližších požadavcích na bezpečnost a ochranu zdraví při práci na staveništích, v platném znění
NV 362/2005 Sb., o bližších požadavcích na bezpečnost a ochranu zdraví při práci na pracovištích s nebezpečím pádu z výšky nebo do hloubky, v platném znění
NV 101/2005 Sb., o podrobnějších požadavcích na pracoviště a pracovní prostředí, v platném znění
NV 378/2001 Sb., kterým se stanoví bližší požadavky na bezpečný provoz a používání strojů, technických zařízení, přístrojů a nářadí, v platném znění
NV 168/2002 Sb., kterým se stanoví způsob organizace práce a pracovních postupů, které je zaměstnavatel povinen zajistit při provozování dopravy dopravními prostředky, v platném znění
NV č. 495/2001 Sb., kterým se stanoví rozsah a bližší podmínky poskytování ochranných pracovních prostředků, mycích, čistících a dezinfekčních prostředků, v platném znění
NV 361/2007 Sb., kterým se stanoví podmínky ochrany zdraví při práci, v platném znění
NV 11/2002 Sb., kterým se stanoví vzhled a umístění bezpečnostních značek a signálů, v platném znění
NV 272/2011 Sb., o ochraně zdraví před nepříznivými účinky hluku a vibrací, v platném znění
NV 406/2004 Sb., o bližších požadavcích na zajištění bezpečnosti a ochrany zdraví při práci v prostředí s nebezpečím výbuchu, v platném znění
Vyhl.č. 50/1978 Sb., o odborné způsobilosti v elektrotechnice, v platném znění
Vyhl.č. 18/1979 Sb., kterou se určují vyhrazená tlaková zařízení a stanoví některé podmínky k jejich bezpečnosti, v platném znění
Vyhl.č. 19/1979 Sb., kterou se určují vyhrazená zdvihací zařízení a stanoví některé podmínky k zajištění jejich bezpečnosti, v platném znění
Vyhl.č. 21/1979 Sb., kterou se určují vyhrazená plynová zařízení a stanoví některé podmínky k zajištění jejich bezpečnosti, v platném znění
Vyhl. 48/1982 Sb., kterou se stanoví základní požadavky k zajištění bezpečnosti práce a technických zařízení, v platném znění
Vyhl.č. 73/2010 Sb., stanovení vyhrazených elektrických technických zařízení, jejich zařazení do tříd a skupin a o bližších podmínkách jejich bezpečnosti, v platném znění
Vyhl.č. 87/2000 Sb., kterou se stanoví podmínky požární bezpečnosti při svařování a nahřívání živců v tavných nádobách, v platném znění
Vyhl.č. 432/2003 Sb., kterou se stanoví podmínky pro zařazování prací do kategorií, limitní hodnoty ukazatelů biologických expozičních testů a podmínky odběru biologického materiálu pro provádění biologických expozičních testů a náležitosti hlášení prací s azbestem a biologickými činiteli, v platném znění
Vyhl.č.394/2006 Sb., kterou se stanoví práce s ojedinělou a krátkodobou expozicí azbestu a postup při určení ojedinělé a krátkodobé expozice těchto prací, v platném znění

Praha 11/2016

Ing. Jan Sýkora



Správa železniční dopravní cesty

Správa železniční dopravní cesty, státní organizace

Generální ředitelství

Dlážděná 1003/7

110 00 PRAHA 1

Váš dopis zn.

Ze dne

Naše zn.

Vyřizuje

Telefon

Mobil

E-mail

Datum



13. února 2018

Správa železniční dopravní cesty, státní organizace:

- GŘ O11
- CDP Praha
- OŘ Praha
- SS západ

Ostatní:

- ČD GŘ – O11
- ČD ROC Praha
- ČD Cargo
- Zástupci zhotovitelů

Zápis z výlukové porady konané v Praze dne 7. 2. 2018

Dne 7. 2. 2018 se konala měsíční oblastní výluková porada v zasedací místnosti-SEE Praha k projednání požadavků výluk pro oblast Praha na měsíc květen a upřesnění měsíců březen, duben 2018.

Projednání požadavků výluk - stavby:

Optimalizace traťového úseku Praha Hostivař - Praha hl. n., II. část

- Dle informace od SSZ došlo k odvolání k ÚOHS.

Rekonstrukce Negrelliho viaduktu

- Březen, duben: beze změn.
- Květen: pokračuje nepřetržitá výluka v úseku P. Masarykovo n. – P. Bubny dle ROV 63012 B (do 9/2019).

Zvýšení traťové rychlosti v úseku Golčův Jenklov – Čáslav

- Duben: beze změn.
- Květen: bez požadavku na výluky.

Optimalizace trati Lysá nad Labem – Praha Vysočany – 2. stavba, I. část žst. Čelákovice

- Březen: byly doplněny denní výluky v úseku Čelákovice – Lysá n. L. (7.-9.3. + 14.-16.3. 5 hod., 17.-18.3. 10 hod.), ČD a ROPID akceptují souběh těchto výluk s nepřetržitou výlukou v úseku Mstětice – P. H. Počernice. Původně tyto výluky byly požadovány na květen (nevhodné souběhy).

17

- Duben: byly doplněny noční ZP v ŽST Čelákovice (23.-27.4.). Noční ZP dle ROV 63052 F,J,K1 se přesouvají na 5.4.
- Květen: pokračují nepřetržité výluky SK 0, 2 v ŽST Čelákovice včetně části lyseckého zhlaví dle ROV 63052 G,H (do 17.7.). Dále byly doplněny noční ZP dle ROV 63052 D,E (23.-29.5.).

Optimalizace trati Beroun- Králův Dvůr

- Březen: byly doplněny denní výluky v úseku Zdice- Beroun (dělená výluka 26.3.). Dále byly doplněny výluky pro základy a stavbu TS v ŽST Beroun dle ROV 63009 (SK 2 nepřetržitě 28.2.-4.3. a denní 16.3., 26.-27.3; SK 3 nepřetržitě 7.-9.3. a denní 19.3.). Dále byly doplněny výluky pro bourání přístřešku.
- Duben: ruší se všechny výluky pro aktivaci odbočky Králův Dvůr z důvodu prodloužení stavebního řízení.
- Květen: pokračuje nepřetržitá výluka SK 2,4,6,8 + část SK 2S v ŽST Beroun os. n. dle ROV 63119 A (do 18.7.).

Modernizace trati Sudoměřice – Votice

- Dle informace od SSZ došlo k odvolání k ÚOHS.
- Březen, duben: z důvodu odvolání byly zrušeny všechny požadované výluky.

Rekonstrukce silničního nadjezdu v ŽST Lysá n. L. – CPS

- Březen: beze změn.
- Duben, květen: zástupce zhotovitele požaduje nepřetržité výluky v ŽST Lysá n. L. pro demolici sil. nadjezdu: část SK 4 16.4.-15.5., část SK 5-13 19.-27.4., část SK 5-11 27.4.-30.6. Dále požaduje noční ZP v délce 8 hod. 5./6.5.-8./9.5. a 11./12.5. Zástupce zhotovitele objasnil potřebu výluk, demolice nadjezdu bude jištěna podpěrami z písku, které je nutné postavit a následně po demolici demontovat. Dopravci ČD a ČD C, ROPID, řízení provozu nesouhlasí s konáním výluk v souběhu s nepřetržitou výlukou v úseku 1.TK Lysá n. L. – Kostomlaty n. L., výluky v ŽST Lysá n. L. budou generovat opatření v dopravě. Souběh výluk bude dále řešen na celostátní výlukové poradě konané dne 23. 2. 2018.

Projednání ostatních požadavků výluk OŘ Praha:

Březen - změny

- Rameno 501: byly doplněny noční výluky pro broušení výhybek v ŽST P. Běchovice dle ROV 63152.
- Rameno 502: byly doplněny nepřetržité výluky v úseku Lysá n. L. – Kostomlaty n. L. pro nutnou opravu přejezdu ve Stratově před uzavírkou sil. nadjezdu v Lysé n. L., přejezd na trase objížďky (post. 28.3.-4.4.).
- Rameno 525: byly upřesněny termíny výluk pro opravu výhybek v ŽST Praha hl n. dle ROV 63062.
- Rameno 541: byly doplněny denní výluky v úseku Mšeno – Katusice pro kácení stromů (5.-9.3., 12.-16.3.).
- Rameno 704: z důvodu zrušení výluk v úseku Sudoměřice u T. – Votice pro modernizaci byly upřesněny denní výluky v tomto úseku pro údržbu (12.-15.3., 19.-22.3., 26.-27.3.).
- Rameno 715: byla doplněna nepřetržitá výluka SK 2 v ŽST Hostomice p. B. (12.-29.3.).
- Byly projednány ostatní změny, viz ZT.

Duben - změny

- Rameno 501: nepřetržitá výluka SK 5 v ŽST Poříčany byla prodloužena do 14.9. Dále nepřetržitá výluka SK 2+4 v ŽST Poříčany bude zahájena až 7.4., tímto přesouvá noční výluka dle ROV 63004 (6./7.4.).
- Rameno 502: z důvodu doplnění výluk pro opravu přejezdu ve Stratově byly upraveny termíny výluk v úsecích V. Osek – Kolín (přesun ze 3.-4.4. na 16.-17.4.), Nymburk město – Sadská (6N, 5.-10.4.).
Dále nepřetržité výluky v úseku 1.TK Lysá n. L. – Kostomlaty n. L. včetně liché SK v ŽST Kostomlaty n. L. se přesouvají na květen (16.5.-29.6.).
- Rameno 503: ST požaduje doplnění denních výluk (3x12 hod.) v úseku 1.TK Mělník – Všetaty pro odstranění defekt. vad a svařování, výluky budou požadovány mimo výluky v úseku Lysá n. L. – Kostomlaty n. L. (28.-30.4.).
- Rameno 515: byly doplněny nepřetržité výluky v úseku Čáslav m. n. – Skovice (3x5N, 13.-15.4., 17.-19.4., 21.-23.4.).
- Rameno 519: byly doplněny denní výluky v úsecích P. Uhřetěves – Říčany a Říčany – Strančice dle ROV 63117.
- Rameno 520: byly doplněny denní výluky v úseku Loděnice – Nučice (9.-13.4.), na požadavek ROC byl upraven čas do 15:15 hod.
- Rameno 521: byl doplněn noční ZP v ŽST P. Radotín dle ROV 63118 J2 (30.4./1.5.).
- Rameno 524: na odstranění PJ a opravu GPK jsou požadovány denní výluky v úseku P. Vysočany – P. H. Počernice, dodatečně po poradě byly dohodnuty tyto termíny: víkendy 21.-22.4. + 28.-29.4. cca 12 hod., 1.5. dělená výluka 12 hod.
- Rameno 525: byla doplněna denní výluka v úseku 1.TK Praha hl. n - P. Vršovice, termín byl upraven na 3.4.
Dále budou doplněny denní výluky pro broušení kolejnic v úsecích Praha hl. n. – výh. P. Vyšehrad a výh. P. Vyšehrad – P. Smíchov (pouze víkend).
- Byly projednány ostatní změny, viz ZT.

Květen

- Rameno 501: na požadavek ČD C byly upraveny termíny denních výluk v ŽST Kolín dle ROV 63142 (etapy A 8.5. současně s OŘ Hr. Králové, B 6.5., C 7.5.).
Pokračují nepřetržité výluky SK 2,4,5 v ŽST Poříčany dle ROV 63004 pro rekonstrukci nástupiště (etapa A do 14.9., etapa B do 14.6.).
- Rameno 502: byly odsouhlaseny nepřetržité výluky v úseku 1.TK Kolín seř. n. – K. Hora včetně SK 1 v ŽST K. Hora (24.-31.5.).
Byly odsouhlaseny denní výluky v úsecích 2.TK Kolín – V. Osek (28.5.) a 2.TK V. Osek – Libice n. C. (29.5.).
- Rameno 503: byla odsouhlasena denní výluka v úseku 1.TK Mělník – Všetaty (14.5.).
Denní výluky TM St. Boleslav byly přesunuty na 2. a 4.5. (ČEZ).
Na požadavek ČD C byla noční výluka celé TV v ŽST Všetaty přesunuta na 20./21.5.
- Rameno 516: pokračuje nepřetržitá výluka v úseku Kácov – Zruč n. S. (do 30.6.).
- Rameno 520: byly odsouhlaseny výluky požadované na tomto rameni.
- Rameno 521: byly odsouhlaseny nepřetržité výluky v úseku Dobřichovice – P. Radotín (1.TK 28.4.-1.5. a 5.-6.5., 2.TK 6.-8.5.), noční ZP v ŽST P. Radotín se budou ještě upřesňeny. Dále budou doplněny noční výluky pro broušení kolejnic v dohodnutých časech 20:50-4:50 hod.
Byly odsouhlaseny nepřetržité výluky v úseku P. Radotín – odb. Tunel (14.-20.5., 21.-26.5.).
Dále budou doplněny noční výluky pro CPS v ŽST P. Smíchov vylučující TK směr P. Radotín (čas 21:25-4:30 hod.) a P. Řeporyje (čas 21:55-4:55 hod.) ve dnech 15./16.5. (1.TK) a 22./23.5. (2.TK + TK).
- Rameno 523: u denních výluk v ŽST Davle pro CPS dle ROV 63085 byly upraveny termíny: etapy A 9.-10.5. a 14.-15., A1 11.5.

- Rameno 525,526, 527: byly odsouhlaseny výluky požadované na těchto ramenech.
- Rameno 528: na požadavek ROC byl upraven termín u nepřetržité výluky v úseku odb. Jeneček – Kladno (7.-13.5.). Denní výluka v úseku Hostivice – odb. Jeneček byla přesunuta na 7.5.
Dále u denních výluk pro opravu výh. č. 9 v ŽST P. Veleslavín byl na požadavek ROC upraven čas ukončení na 15:30 hod.
- Rameno 529, 531, 532: byly odsouhlaseny výluky požadované na těchto ramenech.
- Rameno 537: byly odsouhlaseny denní výluky v úseku M. Boleslav hl. n. – Chotětov (14.-18.5.).
- Byly projednány ostatní výluky požadované na květen.

Předhlášení a upřesnění výluk/akcí s větším rozsahem ND:

- *Rameno 537,540, 541,542 (upřesnění):* z důvodu posunu termínu celozávodní dovolené Škoda-Auto budou výluky požadovány v následujících termínech: pro rekonstrukci mostu v úsecích M. Boleslav hl. n. – M. Boleslav Debř (5.-16.7.) a M. Boleslav hl. n. - M. Boleslav město (5.-26.7.).
Dále výluky pro opravné práce v úsecích P. Vysočany – P. Čakovice (15N), P. Čakovice – Neratovice (31N, oprava výhybek v ŽST Měšice u P.), Všetaty – M. Boleslav hl. n. (30N), Nymburk – M. Boleslav hl. n. (18N, výluky budou také využity SSZ pro výhybnu Straky) budou požadovány **od 5.7.**
Dále výluky OŘ Hr. Králové v úsecích Bakov n. J. – Bělá p. B. (15N), Bakov n. J. – Mnichovo Hradiště (6N) a Mnichovo Hradiště - Turnov (20N) budou požadovány **od 5.7.**
Z důvodu nedostatku financí se nebude konat nepřetržitá výluka v úseku Neratovice – Všetaty pro opravu mostu přes Labe (62N).

Různé:

Roční výluková porada pro oblast Přáha se bude konat ve dnech **11. - 12. 4. 2018** ve **Velkém Oseku** (Motel U Jezera).

Příští měsíční výluková porada pro oblast Praha bude konat **ve středu 7. 3. 2018** v Praze, čas bude upřesněn v pozvánce.

Zapsala: Jiřina Imramovská
odbor provozuschopnosti

Přílohy: Změnové tabulky (březen, duben)
Prezenční listina

Tento zápis je distribuován pouze elektronickou cestou.

OŘ: Praha

měsíc: ZT4_březen

datum: 12.2.2018

VR	ROV	úsek TK, žst.SK	datum	čas	účel	poznámka
doplněno: (výluky navíc oproti měsíčnímu plánu schválenému předchozí měsíc)						
501	63152 A	Praha Běchovice výh.č.2	12/13. 3. 2018	23,30-4,00	Broušení výh.č.2	Zastaven provoz 2.TK do Úval
501	63152 B	Praha Běchovice výh.č.1	13/14. 3. 2018	23,30-4,00	Broušení výh.č.1	Zastaven provoz 1.TK do Úval
501	63152 C	P. Běchovice výh.č.7 a 8	19/20. 3. 2018	23,30-4,00	Broušení výh.č.7 a 8	
501	63152 D	P. Běchovice výh.č.9 a 10	20/21. 3. 2018	23,30-4,00	Broušení výh.č.9 a 10	
501	63152 E	Praha Běchovice výh.č.12	14/15. 3. 2018	23,30-4,00	Broušení výh.č.12	
501	63152 F	Praha Běchovice výh.č.14	15/16. 3. 2018	23,30-4,00	Broušení výh.č.14	
501	63152 G	P. Běchovice výh.č.15 a 16	21/22. 3. 2018	23,30-4,00	Broušení výh.č.15 a 16	
501	63152 H	P. Běch. v.č.17,18,19 a 20	18. 3. 2018	8,00-18,00	Navaf.vč.20,brouš.17,18,19,20	Zastaven provoz 0.TK do Libně
501	63152 I	Praha Běchovice výh.č.22	16/17. 3. 2018	23,30-4,00	Broušení výh.č.22	Zastaven provoz 2.TK do Libněl
501	63152 J	Praha Běchovice výh.č.21	22/23. 3. 2018	23,30-4,00	Broušení výh.č.21	Zastaven provoz 1.TK do Libně
502	63153B	Lysá-Kostomlaty 2.TK+TV	28. - N - 31.	8:40-N-19:40	Oprava přejezdu v km 332,705(P3606) Stratov.	VNJŘ, BPJ 50km/hod na cca 100m(kolem pracovního místa), výluka nad rámec RPV.
525	63152 K	Praha Libeň výh.č.3 a 4	23/24. 3. 2018	23,30-4,00	Broušení výh.č.3 a 4	Zastaven provoz 1.TK do Běchovic
525	63135 D	Praha Libeň výh.č.34 a 35	19. 3. 2018	9,00-13,00	Broušení výh.č.34 a 35	
542	63138	Mšeno – Katusice TK, Mšeno 2.SK, celá Skalsko	5.-9., 12.-16.	08:00-15:00	Kácení stromů, odvoz vegetace.	ND.
704	63127 A	Sudoměř. –Votice TK+TV	15.3.	8.15-15.30	Odstr.def.závad, ruč. čištění blát. míst, výměna LIS, dotažení a výměna upevňovadel, BOTV stavba náv. L1d a výměna náv. 1S	
713	63009 N	Beroun-Zdice 1TK+TV, Beroun os SK 1d+TV	26.3.2018	8:30-11:30	stavba náv. L2d a výměna náv. 2S	
713	63009 O	Zdice-Beroun 2TK+TV, Beroun os SK 2d+TV	26.3.2018	11:30-14:30	stavba náv. L2d a výměna náv. 2S	
713	63009 P	Beroun os. SK 2+TV	28.2.-N-4.3.	14-N-21	základy TS	
713	63009R	Beroun os. SK 3+TV	7.3.-N-9.3.	7-N-21	základy TS	
713	63009 P1	Beroun os. SK 2+TV	16.3.,26.-27.3.	7-17	16.3. stavba TS, 26-27.3. –bourání přístřešku	
713	63009 R1	Beroun os. SK 3+TV	19.3.	7-17	stavba TS	
713	63009 T	Ber.os. SK10b, TV10b-12b	16.3.+19.3.	7-17	bourání přístřešku	
713	63009 S	Beroun os. SK 8, TV 8	12.3.-15.3.	7-17	bourání přístřešku	
713	63009 U	Beroun os. SK4, TV2—14	28.3.-29.3.	7-17	bourání přístřešku	
715	60018 A	Hostomice p. Brdy 2.SK	12.3.-N- 29.3.	8.00N16.00	Souvislá výměna pražců, úprav GPK	
díleční změny: (posun termínu výluky, času ...)						
525	63062 A	P. hlavní n. výh.č.20 a 21	3.- N – 9. 3.	9,30-14,00	TSO výh.č.20 a 21	Původně 5.-N-8.3.2018
525	63062 B	P.hlavní n. výh.č.33	12.- N – 15. 3.	9,00-21,00	TSO výh.č.33	Původně 16.-N-17.3.2018

OR: Praha

měsíc: ZT4_březen

datum: 12.2.2018

VR	ROV	úsek TK, žst.SK	datum	čas	účel	poznámka
525	63062 C	P. hlavní n. kolej č. 30	23.- N – 26. 3.	21,00-5,00	TSO části koleje č. 30	Původně 9.-N-11.3.2018
525	63062 D	P. hl. n. výh.č.11 a 19	20.- N – 22. 3.	9,00-21,00	TSO výh.č.11 a 19	Původně 14.-N-15.3.2018
525	63062 E	P. hl. n. výh.č.7	17.- N – 18. 3.	9,00-21,00	TSO výh.č.7	Původně 12.-N-13.3.2018
525	63135 A	Praha Libeň kol.č.112	20. 3. 2018	8,00 – 14,00	Dotahování upevňovadel	Původně ROV A 60006 A
525	63135 B	Praha Libeň kol.č.114	21. 3. 2018	8,00 – 14,00	Dotahování upevňovadel	Původně ROV A 60006 B
525	63135 C	Praha Libeň kol.č.116	22. 3. 2018	8,00 – 14,00	Dotahování upevňovadel	Původně ROV A 60006 C
527	63082 A	Kralupy – Libčice 1.TK+TV	21.	8:20-13:40	Odstranění vegetace	Úprava znění etapy A
527	60005 N	Kralupy výh.č. 136	9. 3. 2018	8,00 – 14,00	Vým.def.vad.kol.včetně zavař.	Původně 8,00-11,30
527	63082 A	Kralupy - Libčice n/V 1.TK – pouze TV	21. 3. 2018	8,20-13,40	Výřez stromů a větví - SEE.	Původně B62A02005
527	63082 B	Kralupy-Libčice+Kralupy 1.TK – bez TV	21. 3. 2018	8,20-16,00	Výřez stromů a větví - SEE.	Původně B62A02005 svařování ve výh.č. 102 a 106
527	63082 C	Libčice n/V výh č.16, 17	22. 3. 2018	8,20-13,40	Vým.def.vad.kol.včetně zavař.	V souběhu s ROV 63082 A
527	63082 D	Libčice n/V výh č.14	22. 3. 2018	8,20-16,00	Vým.def.vad.kol.včetně zavař.	V souběhu s ROV 63082 A, C
704	63127 A	Sudoměř. – Votice TK+TV	12.-15.3., 26.,27.3.	8.15-15.30	Odstr.def.závad, ruč. čištění blát. míst, výměna LIS, dotažení a výměna upevňovadel, BOTV	Doplnění a přesun z 23.3.,28.3. a 29.3.
zrušeno: (zrušené výluky bez náhrady oproti měsíčnímu plánu schválenému předchozím měsícem)						
501	63004 H	Poříčany 2., 4.SK+TV	30/31.3.2018	23:55 - 3:50	Rozklemování a proklemování děličů.	Reetapizace původní etapy B1 a její přesun na 6/7.4.2018
501	63004 E	Poříčany 8.SK+TV 8.,6.SK	7.4.2018	7:00 – 15:00	Výměna směrových lan.	Zrušeno na základě požadavku zhotovitele .
503	63051A	Lysá n/L. 1.SK	30.	08:00-09:30	Geotechnický průzkum.	Na žádost SSz.
503	63051C	Lysá n/L .1.SK	30.	11:00-12:30	Geotechnický průzkum.	Na žádost SSz.
503	63051D	Lysá n/L. zhl.kost 7.-13.SK	30.	12:30-14:00	Geotechnický průzkum.	Na žádost SSz.
503	63051E	Lysá n/L. – zhl.kost.2.SK	30.	14:00-15:30	Geotechnický průzkum.	Na žádost SSz.
503	63051F	Lysá n/L. - zhl.kost.2.SK	30.	15:30-17:00	Geotechnický průzkum.	Na žádost SSz.
524	63051B	Lysá n/L– Čelákovice 2.TK	30.	09:30-11:00	Geotechnický průzkum.	Na žádost SSz.
527	60005 O	Kralupy výh.č. 131	9. 3. 2018	11,30 – 15,00	Vým.def.vad.kol.včetně zavař.	
527	60005 A	Kralupy výh.č. 106 a 107	21. 3. 2018	11,00 – 15,00	Vým.def.vad.kol.včetně zavař.	
527	60005 K	Kralupy výh.č. 122	22. 3. 2018	8,00-13,00	Vým.def.vad;kol.včetně zavař.	

OR: Praha

měsíc: ZT2_duben

datum: 12.2.2018

VR	ROV	úsek TK, žst.SK	datum	čas	účel	poznámka
doplněno: (výluky navíc oproti měsíčnímu plánu schválenému předchozí měsíc)						
501	63158	Pečky výh. 37ab	3/4..až 5/6.4.2018	21-5	rekonstrukce EOv, broušení stoliček	
501	63004 H	Poříčany 2., 4.SK+TV	6/7.4.2018	23:55 - 3:50	Rozklemování a proklemování děličů.	přesun z 30/31.3..
501	63004 G1	Poříčany 6.SK+TV 6., 8.SK	8.4.2018	7:00 – 15:00	Výměna směrových lan.	Doplněno na žádost zhotovitele.
502	63150 E1	Lysá kost. zhl Se13-Se14	28.+29.4.2018	8-20	demolice mostu	CPS
502	63150 B	Lysá kost. zhl. Se4-Se19	16.4.-N-15.5.	8-N-20	demolice mostu	CPS
502	63150 D	Lysá SK 5, kostoml.zhl S7-S11-nám. v.č.16	27.4.-N-30.6.	20-N-20	demolice mostu	CPS
502	63150 C	Lysá SK 5, kostoml.zhl S7-S13- Se14	19.4.-N-27.4.	8-20	demolice mostu	CPS
502	63099C	Kolín – V. Osek 2.TK	8.4.	08:00-16:00	Odstranění def. vad, svařování.	Schváleno 8.1. 2018 na poradě.
502	63099D	V.Osek–Kolín 1.TK jen TV	5.4.	08:00-16:00	BOTV, souběh B+D.	
502	63099E	Kolín–V.Osek 2.TK jen TV	6.4.	08:00-16:00	BOTV, souběh C+E	
502	63153A	Lysá– Kostomlaty 1.TK+TV	1. –N - 4.	8:50-N-19:30	Oprava přejezdu v km 332,705(P3606) Stratov.	VNJŘ, BPJ 50km/h cca 100m (nad RPV)
502	53052 L	V. Osek – Kanín 201,202 +TV; V. Osek 90,91,92+TV	13.	8:00-16:00	BOTV ÚO a ÚD	Souběh s 53052 etapa A (HK)
502	53052 M	V. Osek – Kanín 201,202 +TGV; V. Osek 93+TV	14.	8:00-16:00	BOTV ÚO a ÚD	Souběh s 53052 etapa A (HK)
503	63156	Mělník – Všetaty 1.TK+TV	28., 29. 30.	07:00-19:00	Odstranění def. vad, svařování.	20x svár
515	63120A	Čáslav m.n.-Skovice , Skovice celá	13. – N – 15. 17. – N – 19. 21. – N – 23.	10:00-N-19:00	TSO výh. č. 1,2,3,5,6, náhrada výh.č. 4 kolejovým polem. Dny 16. a 20.4. určeny pro odvoz zátěže(fi Goldbeck a Ethanolenergy).	Výluka v jiném termínu RPV. NAD.
515	63120B	Čáslav m.n. 101.SK, od nám. výh.č. 103 po náv.TS	13. – N - 15.	10:00-N-19:00	TSO výh. č. 1,2,3,5,6, náhrada výh.č. 4 kolej. polem. Odstranění def. vad, svařování.	Výluka v jiném termínu RPV. NAD.
515	63120C	Čáslav m.n. 101.SK, od nám. výh.č. K1 po náv. TS	17. – N – 19. 21. – N – 23.	10:00-N-19:00	TSO výh. č. 1,2,3,5,6, náhrada výh.č. 4 kolej. polem. Odstranění def. vad, svařování	Etapizace na žádost dopravce, obsluha vlečky Pila.
515	63146	Kolín-Ratboř-Bečváry TK	29. a 30.	7:00-19:00	Opr. živič. povrchu, štěrbin. žlabu, proprac. TK	Přejezdu v km 15,815 v Bečvářech (NAD)
520	63123 A	Loděnice–Nučice TK + Nučice 1a,1b po náv. Se3	9.4. – 13.4.	8.30-15.15	Odstr.def.závad, oprava GPK, výměna a vevaření LIS	
521	60017 A	Řevnice výh.č.8	16.4. N 20.4.	8.00N18.00	Rušení výh.č.8 a náhrada kol.polem	
521	60017 B	Řevnice výh.č.5	23.4.	8.30-14.00	Výměna a vevaření LIS	
521	63118 K	Radotín část dobřích.zhl. náv.L6 a L4 - nám.v.č.27	24.4.	9.00-14.00	Výměna a vevaření LIS	
521	63118 L	Radotín sm.zhl. od. v.č.9A po náv. S4 a nám. v.č.12a	25.4.	9.00-14.00	Výměna a vevaření LIS	
521	63118 I	Radotín část dobřích.zhl. náv.Se39 - náv.L1 a L3	28.4. + 29.4.	9.00-14.00	Výměna a vevaření LIS	
521	63118 I1	Radotín dobř. zhl. Se39 - L1,L3	29./30.4.+ 30.4./1.5.	22.20-4.20	Výměna a vevaření LIS	
521	63118 J2	Radotín část dobřích.zhl od náv.L2 po konec výh.č.32	30.4./1.5.	23.55-4.20	Výměna a vevaření LIS	I1+I2 - Provoz zastaven

OŘ: Praha

měsíc: ZT2 duben

datum: 12.2.2018

VR	ROV	úsek TK, žst.SK	datum	čas	účel	poznámka
521	63118 I1	P.Radotín část dobřích.zhlaví od náv.Se39 po náv.L1 a L3	30.4./1.5.	22.20-4.20	Výměna a vevaření LIS	
521	63118 J2	P.Radotín část dobřích.zhlaví od náv.L2 po konec výh.č.32	30.4./1.5.	23.55-4.20	Výměna a vevaření LIS	I1+J2 - Provoz zastaven
524	63052 A2	Lysá nad Lab. – Čelákovice 2. TK	7.,8.,9.,14.,15.,16.3.2018	09:10 – 14:10	Převěš. TV 2.TK na nové TS, dmt ZV, dmt TS, rozvinutí nového ZV, překotvení ED, mnt ÚO	Náhrada za květen – nelze s ohledem na další výluky na rameni
524	63052 B2	Lysá– Čelák. 2.TK jen TV	7.,8.,9.,14.,15.,16.3.2018	09:10 – 14:10	-/-	-/-
524	63052A3	Lysá – Čelákovice 2. TK	17.,18.3.2018	8:00 – 18:00	-/-	-/-
524	63052 B3	Lysá – Čelák. 2. TK jen TV	17.,18.3.2018	8:00 – 18:00	-/-	-/-
524	63052 A	Lysá – Čelákovice 2. TK	23.až 27.4.	01:10 - 04:15	práce na TV a na zař. s ním souvisejících	Žádost zhotovitele, zastavený provoz!
524	63052 B	Lysá – Čelák. jen TV 2. TK	23.až 27.4.	01:10 - 04:15	práce na TV a na zař. s ním souvisejících	Žádost zhotovitele, zastavený provoz!
524	63052 C	Čelákovice - Lysá 1. TK	23. až 27.4.	01:10 - 04:15	práce na TV a na zař. s ním souvisejících	Žádost zhotovitele, zastavený provoz!
524	63052 D	Čelák. - Lysá jen TV 1.TK	23. až 27.4.	01:10 - 04:15	práce na TV a na zař. s ním souvisejících	Žádost zhotovitele, zastavený provoz!
524	63052 F	Čelákovice liché kolejí náv.1L -1S(ÚO 401-411)	23. až 27.4.	01:10 - 04:15	práce na TV a na zař. s ním souvisejících	Žádost zhotovitele, zastavený provoz!
524	63159 B	P.Vysočany- P.Hor.Počernice 2. TK+TV	21. a 22. 4. 2018	8,00-20,00	Oprava GPK, čištění šterk.lože	
524	63159 A	Žst.P.Hor.Počernice záhl.a zhlaví lichá+TV	28. a 29. 4. 2018	8,00-20,00	Oprava GPK, čištění šterk.lože	
525	63125 A	Vršovice – Pr. hl.n. 3.kol.	23.4. – 26.4.	9.30-13.30	Odstr.def.závad, výměna upevňovadel LIS	
525	63125 E	Praha hl.n. – P.Vršovice 1.kol.	3.4.	9.30-13.30	Odstranění def.závad	
525	63155 A	P. Vyšehrad kol.501	9.4. – 11.4.	8.30-14.00	Výměna upevňovadel	
525	63155 B	Pr. Vyšehrad kol.502	12.4. – 14.4.	8.30-14.00	Výměna upevňovadel	
527	60005 K	Kralupy n/Vlt. Výh.č.122	3. 4. 2018	8,00-13,00	Vým.def.vad.kol.včetně zavař.	
528	63137 C	Kladno výh č. 15	25. a 26. 4. 2018	8,00 - 15,00	Vým.def.vad.kol.včetně zavař.	
528	60014	Řevničov SK 1	27. 4. 2018	8,00 - 15,00	Vým.def.vad.kol.včetně zavař.	
díleč změny: (posun termínu výluky, času ...)						
501	63004 A	Poříčany 5.SK	10.12.-N-14.9.	0–N- 19:00	Zajištění přístupu na staveniště, rekonstr. nást.	Prodloužena na 279 dnů, pův. do 7.9.2018.
501	63004 B	Poříčany 2.,4.SK+TV	7.4.-N-14.6.	3:50-N-23:55	Rekonstrukce nástupiště, stavba výtahu.	Původně 31.3.-7.6.2018.
501	63004 E	Poříčany 8.SK+TV 8.,6.SK	7.4.2018	7:00 – 15:00	Výměna směrových lan.	Původně 1.4.2018
501	63099A	Kolín seř.n. 42.SK	9.	09:00-11:00	Výměna LIS, nevhodný souběh.	Původně 6.4.2018.
502	63054A	Nbk m. – Sadská TK+TV, Nbk m. 1a jen TV	5. – N – 10.	8:15-N-15:20	Oprava mostu v km 7,445; odstranění def, vad, svařování.	Původně 3.-N-8.4.2018, nevhodný souběh.
502	63054B	Nbk m. celá, jen kolejově	5.,9. a 10.	8:15-18:00	Odstranění def. vad, svařování.	Původně 3.-N-5.4.2018, nevhodný souběh
502	63054C	Sadská celá +TV	5. – N – 10.	8:15-N-15:20	Odstranění def. vad, svař., opr. v. č.6 a 3.SK.	Původně 3.-N-8.4.2018, nevhodný souběh

OŘ: Praha

měsíc: ZT2_duben

datum: 12.2.2018

VR	ROV	úsek TK, žst.SK	datum	čas	účel	poznámka
502	63099B	V. Osek –Kolin 1.TK,Kolin SK 114e,f,g,h jen kolejově	16. a 17.	08:00-16:00	Odstranění de. Vad, svařování.	Původně 4. a 5.4.2018.
503	63022 A	St. Bol. lichá jen TV, Dřisy – St. Bol. 1+TV+ záhl.dřis.	23.	9:10-13:10	BOTV	Na místo 3.4. – posun díky Stratovu
503	63022 B	Dřisy lichá jen TV, Dřisy – St. Bol. 1+TV, záhl.bolesl.	30	9:10-13:10	BOTV	Na místo 4.4. – posun díky Stratovu
519	63117 E	Uhřín.-Říčany 1.TK+TV, obě záhl.+TV SK1-9.Uhřín.	4.4.2018	9.35 – 13.25	Výřez a odvoz vegetace, BOTV	Změna – původně etapa A
519	63117 F	Říčany-Uhřín. 2.TK+TV, obě záhl.+ SK 2a Uhřín. + TV sudé Uhřín.	10.4.2018	9.35 – 13.25	Výřez a odvoz vegetace, BOTV	Změna – původně etapa B
519	63117 G	Říčany-Strančice 1.TK+TV, obě záhl+TV liché Říčany	16.4.2018	9.30 – 14.30	Výřez a odvoz vegetace, BOTV	Změna - původně etapa C
519	63117 H	Strančice-Říčany 2.TK+TV, obě záhl.+TV sudé Říčany	19.4.2018	9.30 – 14.30	Výřez a odvoz vegetace, BOTV	Změna – původně etapa D
524	63052 K1	Mstětice–Čelák. 1.TK+TV	5.4.2018	01:10 – 04:15	Instalace patky a stožáru návěstidla v km 9,075	Přesun ze dne 11.4.
524	63052 J	Čelák.–Mstětice 2.TK+TV; záhl./zhl.mstět L0,L2 -2S	5. 4. 2018	01:10 – 04:15	Instalace patky a stožáru návěstidla v km 9,075	Přesun ze dne 11.4.
524	63052 F	Čelákovice lich.sk.kolejí od náv.1L po náv.1S + od ÚO 401 po ÚO 411	5.4.2018	01:10 – 04:15	Instalace patky a stožáru návěstidla v km 9,075	Přesun ze dne 11.4.
524	63015 A1	Vysoč.-P.H.Počer 1. TK+TV	9., 10. 4.	8,30-14,30	Geol.průzkum, GPK, čištění	Původně bez TV
524	63015 D	Vysoč.-P.H.Počer 2.TK+TV	12., 13., 14. 4.	8,30-14,30	Geol.průzkum, GPK, čištění	Původně bez TV
537	63089	P Satalice – P.Čakovice	23.,24.,25.4.	8,20 – 16,30	Pročištění ŠL, oprava GPK	Původně 2x12h, na požadavek ČD 3x8h
zrušeno: (zrušeno vyluky bez náhrady oproti měsíčnímu plánu schválenému předchozí měsíc)						
502	63094A	Lysá-Kostoml. 1.K+TV, záhl. kostoml. Lysá n/L.	18.4.-N-1.6.	8:40-N-19:40	TSO koleje.	Přesun termínu na 16.5.-N-29.6.2018
502	63094B	Kostoml. SK1,3,5 záhl./zhl. lysecké	18.4.-N-29.4.	8:40-N-19:40	TSO koleje, výhybky č. 12,14,16,17 .	Přesun termínu na 16.5.-N-29.6.2018
502	63094C	Kostomlaty n/L. TV lichá	18.4.-N-29.4.	8:40-N-19:40	Práce mechanizace pod TV.	Přesun termínu na 16.5.-N-29.6.2018
502	63094D	Kostomlaty n/L. 2.SK	28.4.	1:30-3:10	Kolejové spojky – ASP, ZP.	Operativně 2x30 min.
502	63101 B	V. Osek lichá jen TV; V. Osek – Kolin 1+TV	8.	8:15-13:00	BOTV ÚO 401	Přesun na 9.5.2018
524	63063 P	Vysoč.-P.H.Počer 1.TK+TV	9., 10. 4.	8,30-14,30	Geol.průzkum, GPK, čištění	Nahrazeno 63015 A1
524	63063 S	Vysoč.-P.H.Počer.2. TK+TV	12., 13., 14. 4.	8,30-14,30	Geol.průzkum, GPK, čištění	Nahrazeno 63015 D
527	60008	Libčice n/V. v..č.14, 16, 17	3. 4. 2018	8,00-14,00	Vým.def.vad.kol.včetně zavař.	
528	63107 B	Odb.Jeneček – Jeneč TK	9., 10. 4. 2018	8,25-14,30	Čištění štěrk.lože	Přesun na květen, pož. ROC
528	63107 C	Jeneč - Kladno TK	11. 4. 2018	8,25-15,25	Čištění štěrk.lože	Přesun na květen

PREZENČNÍ LISTINA

Datum: 7. 2. 2018

Místo: OŘ Praha – SEE Husitská

Věc: Měsíční výluková porada k projednání požadavků výluk na květen a upřesnění požadavků výluk na měsíce březen, duben 2018 pro oblast Praha.

Poř. č.	Jméno	Organizace	Telefon	Podpis
1		
2		
3	JUŠAN VTOLEPIK	SDSC 011/4		
4	Svatopluk ŠACHA	ČSTJ PRAHA		
5	Miroslav DORSA	SDSC PRAHA		
6	...	SDSC PRAHA		
7	...	SDSC PRAHA		
8	Karel KALAL	SDSC, OŘ PRAHA		
9	TOMÁŠ MORAVKA	DEU PRAHA		
10	Karel Čížek	ČD, KOL PRAHA		
11	Petr Koloupek	ČD, PRAHA		
12	Petr KOUK	SDSC PRAHA		
13	...	SDSC PRAHA		
14	LUDEK BARIK	ČDP PRAHA		
15	Václav Hanzl	ČDP PRAHA		
16	...	SDSC PRAHA		
17	PETR OLDER	SKANSKA		
18	Janek Martkalovic	AVT, s.r.o.		
19	František Novák	ČD Cargo, cz		
20	Robert SCHOLZ	Čedemco, P1 Praha		
21	Pavel Záhradník	SDSC, OŘ PRAHA, SDZ		
22	Petr Míček	SDSC, OŘ PRAHA, SDZ		
23	Robert Novák	ST PRAHA		
24	...	SDSC PRAHA		
25	...	SDSC PRAHA		

Poř. č.	Jméno	Organizace	Telefon	Podpis
26	Tomáš Jan	OR Praha		
27	Michal Křivánek	OR Praha, SÚK		
28	Mokříč Luboš	OR Praha		
29	Libel Jitka	OR Praha		
30	Štěpán Tomáš	OR Praha, ST PV		
31	Křivá Josef	OR Praha SMT		
32	Urbánová Jana	OR Praha		
33				
34				
35				



Správa železniční dopravní cesty

Správa železniční dopravní cesty, státní organizace

Generální ředitelství

Dlážděná 1003/7

110 00 PRAHA 1

Váš dopis zn.

Ze dne

Naše zn.

Vyřizuje

Ing. Imramovská

Telefon

Mobil

E-mail

Datum

20. února 2018

Správa železniční dopravní cesty, státní organizace:

- GŘ O11
- GŘ O15

Ostatní:

- viz prezenční listina

Zápis z jednání 16. 2. 2018 k výlukám pro rekonstrukci silničního nadjezdu v Lysé n. L. (CPS)

Na regionální výlukové poradě v Praze konané 7. 2. 2018 byly zástupcem zhotovitele CPS uplatněny následující výluky v ŽST Lysá n. L.: nepřetržitě výluky SK 4 od 16. 4. - 15. 5., SK 5-13 od 19. - 27. 4., SK 5-11 od 27. 4. - 30. 6., denní výluky SK 13 od 28. - 29. 4. + 16. - 28. 5. a noční zastavené provozu 5x8 hod. Dopravci ČD a ČDC, ROPID a řízení provozu SZDC na poradě vyslovili nesouhlas s konáním těchto výluk současně s nepřetržitými výlukami OŘ Praha v úseku 1.TK Lysá n. L. – Kostomlaty n. L. včetně liché SK v ŽST Kostomlaty n. L. plánovanými v termínu 16. 5.-29. 6.(od 30. 6. 2.TK) pro rozsáhlé opravné práce, tzn. výluky pro CPS jsou kolizní s plánovanými výlukami OŘ Praha. Z tohoto důvodu bylo SZDC O15 svoláno toto jednání.

Na jednání zástupci zhotovitele a projektant zdůvodnili potřebu výluk v ŽST Lysá n. L. a investor upozornil na časové omezení čerpání převážné části finančních prostředků z dotačního titulu fondu do X/2018. Dále upozornil na havarijní stav silničního nadjezdu. Také s ohledem na termíny uvedené ve smlouvě se zhotovitelem nelze výluky pro demolici mostu odsunout na září, došlo by k prodloužení celé realizace.

Po diskuzi došlo k následující dohodě:

dne 15. 4. bude silniční nadjezd uzavřen. Od 16. 4. se budou konat výluky v ŽST Lysá n. L. pro bourání sil. nadjezdu pomocí podpěr z pižma (SK 4 od 16. 4. – 15. 5., SK 5-13 od 19. - 27. 4., denní výluky SK 13 od 28. - 29. 4. + 16. - 28. 5 a noční zastavené provozu 5x8 hod.). Dále bylo dohodnuto, že bude provedeno pouze bourání pilíře mezi SK 5 a 7 v ŽST Lysá n. L. a stavba tohoto pilíře (nepřetržitá výluka cca 30 dnů SK 5-11) bude realizována až v říjnu 2018, tímto budou asi o 30 dnů zkráceny původně požadované výluky SK 5-11 (do 30. 6.), nový termín ukončení výluk bude dle dohody potvrzen zhotovitelem nejpozději 21. 2. 2018. Nepřetržitě výluky pro výsuv mostní konstrukce budou pak požadovány až na začátku roku 2019 (leden, únor). Investor projedná potřebu výše uvedených výluk s ROPID pro přenesení informací, jeho smluvním dopravcům, o závažnosti realizace stavby a možných dopravních vlivech. Dále zhotovitel ve spolupráci s investorem zdůvodní potřebu nepřetržitých výluk (duben, květen 2018) pro projednání s ÚDPI, toto zdůvodnění zašle na SZDC O11 (Ing. Witiska) do 28. 2. 2018.

Pokud bude potvrzen termín zkrácení výluk pro CPS v ŽST Lysá n. L., nepřetržitě výluky OŘ Praha v úseku 1.TK Lysá n. L. – Kostomlaty n. L. včetně liché SK v ŽST Kostomlaty n. L. by se pak konaly v nových termínech 1. 6. – 15. 7. 2018, následně výluka 2. TK 7. 8. – 20. 9. 2018 (po nepřetržitých výlukách pro investici v úseku Čelákovice – Lysá n. L. 17. 7. - 6. 8.).

Zapsala: Jiřina Imramovská
odbor provozuschopnosti

Přílohy: Prezenční listina

Tento zápis je distribuován pouze elektronickou cestou.

PREZENČNÍ LISTINA

Datum: 16. 2. 2018

Místo: budova SŽDC, Křížíkova 552/2, Praha 8

Věc: Jednání k výlukám pro rekonstrukci silničního nadjezdu v Lysé n. L.

Poř. č.	Jméno	Organizace	Telefon	Podpis
1	Ing. Karel	SŽDC		
2	Ing. Karel	SŽDC		
3	Ing. Karel	KSUS		
4	Ing. Karel	PROJEKTOVÁ		
5	ALES ČERNÝ	KSUS		
6	DAŘEJ VÍTEK	UETCESTVO		
7	DAŘEJ VÍTEK	UETCESTVO		
8	Stanislav ŠACHA			
9	Jiří Wihista	SŽDC 014		
10	MARCELA BERNICOVA	SŽDC 015		
11				
12				
13				
14				
15				
16				
17				
18				
19				
20				
21				
22				
23				
24				
25				

V Říčanech dne 21. 2. 2018

Vážený pan
Ing. Jiří Wítiska
ředitel
Odboru operativního řízení výluk
SŽDC, s.o.
Dlážděná 1003/7
110 00 Praha 1 Nové Město

Věc: Stavba „II/272 Lysá nad Labem, rekonstrukce mostu ev. č. 272-006“- žádost o výluky

Vážený pane řediteli,

ve smyslu ustanovení § 23 zákona č. 266/1994 Sb. o drahách v platném znění, žádáme o dodatečné projednání nepřetržitých výluk, které nebyly projednány v ročním výlukovém plánu výluk na rok 2018. Jedná se o požadavek na výluky v rámci realizace výše uvedené stavby, jejíž zahájení se předpokládá k 1.3.2018. Vzhledem ke skutečnosti, že smlouva se zhotovitelem byla uzavřena na konci měsíce prosince 2017, nebylo možné požádat o konkrétní rozsah výluk na r. 2018 v požadovaném termínu a v souladu se souhrnným stanoviskem SŽDC,s.o. (č.j. S 5414/S-2199/2017-SŽDC-OŘ PHA-OPS-Čer) ve stavebním řízení.

Jedná se o významnou investiční akci Středočeského kraje financovanou z fondů EU. Rekonstrukcí mostu dojde ke zkvalitnění silniční sítě Středočeského kraje.

Ve výše uvedené věci a vzhledem k předpokládanému zahájení stavební činnosti Vás žádáme o spolupráci, dodatečném posouzení níže uvedeného požadavku a o informaci o možném způsobu řešení v co možná nejkratším termínu.

S pozdravem

Krajská správa a údržba silnic
Středočeského kraje

přísp.
Zborov
IČO: 0

Bc.

ředitel



Požadavek na výluky v měsíci dubnu – květnu 2018

Vymezený prostor:

kolejově zhlaví kostomlatské, jeho část od odj. náv. S4 po seř. náv. Se 19 v dopravně Lysá nad Labem

Délka výluky (omezení):	30 dnů nepřetržitě
Předpokládaný termín:	16. 4. 2018 – 15. 5. 2018
Začátek výluky koleje:	08:00 hodin – 1. den nepřetržité výluky
Konec výluky koleje:	20:00 hodin – 30. den nepřetržité výluky

Vymezený prostor:

kolejově staniční kolej č. 5, její část od náv. Opř S5 po odj. náv. S5 v dopravně Lysá nad Labem
kolejově zhlaví kostomlatské, jeho část od odj. náv. S7-S13 po seř. náv. Se 14 v dopravně Lysá n. L.

Délka výluky (omezení):	9 dnů nepřetržitě
Předpokládaný termín:	19. 4. 2018 – 27. 4. 2018
Začátek výluky koleje:	08:00 hodin – 1. den nepřetržité výluky
Konec výluky koleje:	20:00 hodin – 9. den nepřetržité výluky

Vymezený prostor:

kolejově staniční kolej č. 5, její část od náv. Opř S5 po odj. náv. S5 v dopravně Lysá nad Labem
kolejově zhlaví kostomlatské, jeho část od odj. náv. S7-S11 po nám. v. č. 16 v dopravně Lysá n. L.

Délka výluky (omezení):	34 dnů nepřetržitě
Předpokládaný termín:	27. 4. 2018 – 30. 5. 2018
Začátek výluky koleje:	20:00 hodin – 1. den nepřetržité výluky

Konec výluky koleje: 20:00 hodin – 34. den nepřetržité výluky

Důvod:

Dne 15. 1. 2018 proběhla podrobná diagnostická prohlídka mostu. Na základě jejích výsledků bylo stanoveno, že kabely předpětí nosné konstrukce, monolitické části NK tj. polí 4-6, mohou být s vysokou pravděpodobností nezainjektované. To znamená, že pokud bude kabel přerušen v rámci dělení konstrukce při její demontáži, dojde okamžitě k úplné ztrátě jeho funkce a tím se stává nestabilní jak oddělená část konstrukce, tak část zbývající. V rámci demolice stávající konstrukce mostu polí 4-6 je tak nezbytné zajistit stabilitu konstrukce i demontovaných dílců. Proto bylo nutno provést přepočty konstrukce a pro každý díl navrhnout takové zajištění, aby byla zajištěna jeho stabilita v každé fázi demolice této části mostu. S hledem na uvedené skutečnosti bylo tedy nutné upravit návrh demontáže NK, oproti řešení, které bylo uvedeno v zadávací dokumentaci PDPS. Provizorní podpory bylo tedy nutno umístit do polohy, která zajistí stabilitu konstrukce a současně minimalizuje zásah do provozu pod mostem těmito pomocnými konstrukcemi a optimalizuje dobu jejich použití.

Provizorní podpory je nutné umístit do prostoru kolejí č. 4, 5 až 11. Tento postup demolice minimalizuje doby nikkolejného provozu v ŽS Lysá na výluky jen krátkodobé a v nočních hodinách.



NAŠE ZNAČKA: KV-Sy-0001-2019

Ing. Sýkora

tel. 

VYŘIZUJE:

mail: 

DATUM:

21.06.2019

Krajská správa a údržba silnic

Středočeského kraje

Ing. Milan Fiala

Zborovská 81/11

150 21 Praha 5

Věc: Stanovisko AD k dokumentaci ZBV č.9 pro akci „II/272 Lysá nad Labem, rekonstrukce mostu ev.č. 272-006

Objednatel: Středočeský kraj, Zborovská 81/11, 150 21 Praha 5- Smíchov, zastoupený Krajskou správou a údržbou silnic Středočeského kraje

Zhotovitel: Společnost Metrostav+PORR+CHT Pardubice, II/272 Lysá nad Labem Správce společnosti Metrostav a.s., Koželužská 2450/4, 180 00 Praha 8

TDI, koordinátor BOZP: PRAGOPROJEKT a.s. K Ryšánce 1668/16, 147 54 Praha 4

Zpracovatel PDPS: PRAGOPROJEKT a.s. K Ryšánce 1668/16, 147 54 Praha 4

Předpokládaná doba výstavby: 03/2018-09/2019

V rámci výkonu AD na výše uvedené stavbě jsme obdrželi od zhotovitele návrh na ZBV č.9 pro SO 657– Ochrana kolejíště při demolici.

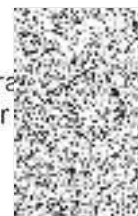
Odůvodnění změny:

Předpoklad PDPS vycházel z projednání se SŽDC pro tehdy projednaný rámcový rozsah výluk. Pro dokumentaci realizaci technologie demoličních prací při požadavku SŽDC na urychlení bouracích prací byly zjištěny při přípravě podepření konstrukcí další skutečnosti a podmínky, které nebylo možné v tendrové dokumentaci zjistit. Jedná se o zjištění stavu mostu po odstranění vozovek, dostupný rozsah výluk vzhledem k dalším výlukovým pracím v navazujících dopravních úsecích. S tím souviselo i umístění podepření pro demontáž středního pole mostu v kolejíšti tak, aby omezení žel. provozu v aktuální dopravní situaci bylo minimalizované.

Stanovisko AD:

S předloženým ZBV č.9 jako autorský dozor souhlasím.

Ing. Jan Sýkora
autorský dozor






Krajská správa a údržba silnic Středočeského kraje

Zborovská 81/11
150 21 Praha 5
Ing. Milan Fiala

V Praze dne 21.6.2019

Věc: Stanovisko TDI k dokumentaci ZBV č. 9 pro akci „II/272 Lysá nad Labem, rekonstrukce mostu ev. č. 272-006“

vyřizuje: Ing. Tomáš Vrba, mob.: 

Objednatel: Středočeský kraj Zborovská 81/11, 150 21 Praha 5 - Smíchov zastoupený Krajskou správou a údržbou silnic Středočeského kraje

Zhotovitel: Společnost Metrostav+PORR+CHT Pardubice, II/272 Lysá nad Labem
Správce společnosti Metrostav a.s., Koželužská 2450/4, 180 00 Praha 8

TDI, koordinátor BOZP: PRAGOPROJEKT, a.s., K Ryšánce 1668/16, 147 54 Praha 4

Zpracovatel PDPS: PRAGOPROJEKT, a.s., K Ryšánce 1668/16, 147 54 Praha 4

Předpokládaná doba výstavby: 03/2018 – 09/2019

V rámci výkonu TDI na výše uvedené stavbě jsme obdrželi od zhotovitele návrh na ZBV č. 9 pro SO 657 – Ochrana kolejí při demolici

Odůvodnění změny:

V rámci zpracování RDS bylo do technologie demoličních prací potřeba zahrnout řadu skutečností, které vyplývají z místních podmínek zjištěných a upřesněných v rámci zahájení stavebních prací i požadavků SŽDC na časové koordinace výluk. Tyto podmínky nebylo možno v rámci přípravy stavby zjistit, neboť se projeví po odkrytí částí původního mostu nebo z projednání výluk bezprostředně před zahájením stavebních prací.

Ze strany SŽDC byl vznesen požadavek na maximální urychlení bouracích prací. Mimo jiné pro demontáž střední části bude provedeno podepření zespodu pomocí věží PIŽMO postavených do optimální polohy z hlediska minimalizace zásahů do železničního provozu.

Stanovisko TDI:

S předloženým ZBV č. 9 jako technický dozor investora souhlasím.



Ing. Tomáš Vrba
technický dozor investora



PLNÁ MOC

Společnost **Metrostav a.s.**, se sídlem Koželužská 2450/4, 180 00 Praha 8, identifikační číslo 00014915, zapsaná v obchodním rejstříku vedeném Městským soudem v Praze, oddíl B, vložka 758, jejímž jménem jedná představenstvo společnosti jednající Jiřím Bělohlavem, předsedou představenstva a Ing. Jánem Dudášem, členem představenstva (dále jen "zmocnitel"), tímto zmocňuje:

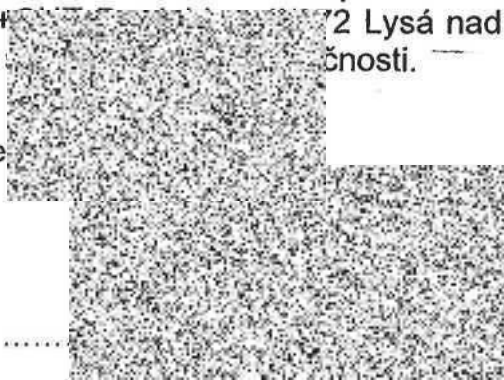
Ing. Richarda Rakouše, ředitele výstavby stavby „II/272 Lysá nad Labem, rekonstrukce mostu ev. č. 272-006“

Datum narození: 

(dále jen "zmocněnec")

ke všem úkonům a jednáním souvisejícím s realizací stavby „II/272 Lysá nad Labem, rekonstrukce mostu ev. č. 272-006“, kterými bude zavazovat zmocnitele a dále v rozsahu oprávnění zmocnitele též „Společnost Metrostav + PORR+  2 Lysá nad Labem“ jako zhotovitele stavby, a to včetně  čnosti.

V Praze





Předseda představenstva
Metrostav a.s.



Ing. Ján Dudáš
Člen představenstva
Metrostav a.s.

V Praze dne 1. 3. 2018 zmocnění přijímám:


Ing. R  Rakouš
výstavby

Krycí list ZBV

Název a evidenční číslo Stavby:	Číslo SO/PS / / číslo Změny SO/PS:	Číslo ZBV:
II/272, Lysá nad Labem - most ev.č.272-006	201 / 1	10
Název stavebního objektu/provozního souboru (SO/PS):		
Most ev.č. 272-006		

Objednatel: **Středočeský kraj**
Zborovská 81/11, 150 21 Praha 5, Smíchov
IČ: 70891095

Zhotovitel: **"Společnost Metrostav+PORR+CHT Pardubice, II/272 Lysá nad Labem"**
Metrostav a.s., Koželužská 2450/4, 180 00 Praha 8, IČ: 00014915
správce společnosti
PORR a.s., Dubečská 3238/36, 100 00 Praha 10 - Strašnice, IČ: 43005560
člen společnosti
Chládek a Tintěra, Pardubice a.s., K Vápence 2677, Zelené Předměstí, Pardubice, IČ: 25253361
člen společnosti

Rekapitulace ZBV č. 8 dle Skupin 1, 2, 3, 4, 5 a 6

část ZBV č.	Cena navrhovaných Změn záporných	Cena navrhovaných Změn kladných	Cena navrhovaných Změn záporných a Změn kladných celkem
8 .1	0,00	0,00	0,00

část ZBV č.	Cena navrhovaných Změn záporných	Cena navrhovaných Změn kladných	Cena navrhovaných Změn záporných a Změn kladných celkem
8 .2	0,00	0,00	0,00

část ZBV č.	Cena navrhovaných Změn záporných	Cena navrhovaných Změn kladných	Cena navrhovaných Změn záporných a Změn kladných celkem
8 .3	-3 851 508,18	4 685 529,17	834 020,99

část ZBV č.	Cena navrhovaných Změn záporných	Cena navrhovaných Změn kladných	Cena navrhovaných Změn záporných a Změn kladných celkem
8 .4	0,00	0,00	0,00

část ZBV č.	Cena navrhovaných Změn záporných	Cena navrhovaných Změn kladných	Cena navrhovaných Změn záporných a Změn kladných celkem
8 .5	0,00	0,00	0,00

část ZBV č.	Cena navrhovaných Změn záporných	Cena navrhovaných Změn kladných	Cena navrhovaných Změn záporných a Změn kladných celkem
8 .6	0,00	0,00	0,00

Suma ZBV č.	Cena navrhovaných Změn záporných	Cena navrhovaných Změn kladných	Cena navrhovaných Změn záporných a Změn kladných celkem
8	-3 851 508,18	4 685 529,17	834 020,99

Části ZBV se číslovají číslem ZBV, za kterým je tečka a index udávající číslo Skupiny.
Stejný systém číslování se používá pro jednotlivé Evidenční nebo Změnové listy
a pro Rozpis ocenění změn položek.