

Středočeský kraj



AV MEDIA, a.s.

SMLOUVA O DÍLO

TATO SMLOUVA O DÍLO (dále jen „**Smlouva**“) je uzavřena ve smyslu ustanovení § 2586 a násl. zákona č. 89/2012 Sb., občanský zákoník, ve znění pozdějších předpisů (dále jen „**Občanský zákoník**“)

MEZI SMLUVNÍMI STRANAMI, KTERÝMI JSOU:

Středočeský kraj

sídlo: Zborovská 11, Praha 5, PSČ 150 21
zastoupený: RNDr. Martin Macháček, CSc., radní pro oblast investic, majetku a veřejných zakázek
IČ: 70891095
bankovní spojení: PPF banka a.s.
číslo účtu: [REDAKCE]
zástupce pro věcná jednání: [REDAKCE] vedoucí Odboru řízení příspěvkových organizací a informatiky

DÁLE JEN „**Objednatel**“
NA STRANĚ JEDNÉ,

a

název: **AV MEDIA, a.s.**
sídlo: Pražská 1335/63, 102 00, Praha 10
zastoupená: Ing. Petr Hrubeš, předseda představenstva
IČ: 48108375
DIČ: CZ48108375
bankovní spojení: Česká spořitelna a.s.
číslo účtu: [REDAKCE]
zapsaná v obchodním rejstříku vedeném Městským soudem v Praze oddíl B, vložka 10120
zástupce pro věcná jednání: [REDAKCE]

DÁLE JEN „**Zhotovitel**“
NA STRANĚ DRUHÉ,

OBJEDNATEL A ZHOTOVITEL SPOLEČNĚ JEN „**Smluvní strany**“
NEBO JEDNOTLIVĚ „**Smluvní strana**“.

1. ÚČEL SMLOUVY

- 1.1 Tato Smlouva je uzavírána mezi Objednatelem a Zhotovitelem na základě výsledků zadávacího řízení na podlimitní veřejnou zakázku s názvem Rekonstrukce sálu zastupitelstva, systémové číslo na profilu zadavatele: P16V00000363 (dále jen „**Veřejná zakázka**“).
- 1.2 Tato Smlouva je uzavírána za účelem realizace Veřejné zakázky. Cílem této Smlouvy je tedy úprava dvoustranného právního vztahu mezi Smluvními stranami, jehož obsahem jsou práva a povinnosti související s realizací Veřejné zakázky v souladu s příslušnými platnými právními předpisy tak, aby Smluvní strany měly možnost při nejvyšší možné míře právní jistoty realizovat práva a plnit povinnosti touto Smlouvou založené. Podrobnosti jsou upraveny v zadávacích podmínkách na Veřejnou zakázku a dále v této Smlouvě.

2. PŘEDMĚT SMLOUVY

- 2.1 Předmětem Smlouvy je povinnost Zhotovitele provést dílo spočívající v rekonstrukci technologií v sále Zastupitelstva Středočeského kraje dle požadavků Objednatele stanovených dále v této Smlouvě a vyplývajících ze zadávacích podmínek na Veřejnou zakázku (dále jen „**Dílo**“), a to řádně, bez vad a nedodělků. Dílo bude provedeno v následujících etapách:

- Etapa 1 - Diskusní a hlasovací systém (dále jen „**Etapa 1**“);
- Etapa 2 – LCD Zobrazovače (dále jen „**Etapa 2**“);
- Etapa 3 – Řídicí systém, Kamery, Interface a Audio (dále jen „**Etapa 3**“).

Podrobná specifikace Díla, včetně rozlišení jeho jednotlivých etap, je uvedena v Příloze č. 1 této Smlouvy.

- 2.2 Předmětem této Smlouvy je dále povinnost Objednatele zaplatit Zhotoviteli za řádně a včas provedené Dílo cenu ve výši a za podmínek stanovených v čl. 4 této Smlouvy.

3. DOBA A MÍSTO PLNĚNÍ

- 3.1 Zhotovitel je povinen zahájit provádění jednotlivých etap Díla do 10 dnů ode dne doručení výzvy Objednatele k započetí provádění příslušné etapy Díla, v každém případě však vždy nejpozději dne 31.12.2017. Zhotovitel je povinen každou etapu Díla dokončit a předat v souladu s čl. 5 této Smlouvy do 30 dnů od posledního dne lhůty pro započetí provádění příslušné etapy Díla.
- 3.2 Místem plnění je sídlo Objednatele uvedené v záhlaví této Smlouvy, není-li ujednáno jinak. Zhotovitel není oprávněn měnit místo plnění bez předchozího písemného souhlasu Objednatele.

4. CENA A PLATEBNÍ PODMÍNKY

- 4.1 Celková cena za realizaci jednotlivých etap Díla dle čl. 21 této Smlouvy byla stanovena na základě závazného a úplného výkazu výměr, který byl předložen v nabídce Zhotovitele podané v rámci zadávacího řízení na Veřejnou zakázku, v následující výši:

	Cena v Kč bez DPH	DPH v %	Cena v Kč včetně DPH
Etapa 1	3 001 322 Kč	21%	3 631 600 Kč
Etapa 2	1 063 976 Kč	21%	1 287 410 Kč
Etapa 3	1 526 382 Kč	21%	1 846 923 Kč

- 4.2 Cena je konečná, pevná a nepřekročitelná. V ceně za etapu Díla jsou zahrnuty veškeré náklady Zhotovitele na realizaci příslušné etapy Díla, tedy veškeré práce, dodávky, služby, poplatky, výkony a další činnosti nutné pro řádné splnění této etapy Díla.
- 4.3 Cenu je možné změnit či překročit pouze v případě změny příslušných právních předpisů upravujících výši DPH. V takovém případě bude účtována DPH ve výši platné k datu uskutečnění zdanitelného plnění.
- 4.4 Cena za provedení příslušné etapy Díla bude Zhotoviteli hrazena bezhotovostním převodem v české měně na základě jediné celkové faktury po řádném provedení příslušné etapy Díla. Zhotovitel je oprávněn vystavit fakturu do 7 dnů po převzetí a akceptaci příslušné etapy Díla Objednatelům v souladu s čl. 5 této Smlouvy. Podmínkou pro vystavení faktury je řádné předání příslušné etapy Díla a zároveň její vyúčtování; přílohou faktury proto musí být soupis skutečně provedených služeb, prací apod., resp. předávací protokol dle čl. 5 této Smlouvy.
- 4.5 Faktura bude obsahovat náležitosti daňového a účetního dokladu podle zákona č. 563/1991 Sb., o účetnictví, ve znění pozdějších předpisů, a zákona č. 235/2004 Sb., o dani z přidané hodnoty, ve znění pozdějších předpisů, (jedná se především o označení faktury a její číslo, obchodní firmu/název, sídlo a IČ Objednatele, předmět Smlouvy, bankovní spojení, fakturovanou částku bez/včetně DPH) a bude mít náležitosti obchodní listiny dle § 435 Občanského zákoníku. Faktura bude označena číslem smlouvy z evidence smluv Objednatele (viz záhlaví této Smlouvy).
- 4.6 Faktura bude zaslána ve dvou vyhotoveních na adresu Objednatele uvedenou v záhlaví této Smlouvy.
- 4.7 Objednatel je oprávněn vrátit fakturu do konce doby splatnosti, pokud bude obsahovat nesprávné náležitosti či údaje nebo pokud požadované náležitosti a údaje nebude obsahovat vůbec. V takovém případě se doba splatnosti zastavuje a nová doba splatnosti počíná běžet ode dne doručení opravené nebo doplněné faktury Objednateli. Objednatel není v takovém případě v prodlení se zaplacením ceny.
- 4.8 Splátnost faktury je 30 dní ode dne jejího doručení Objednateli. Povinnost Objednatele zaplatit cenu je splněna odepsáním příslušné částky z účtu Objednatele. Objednatel neposkytuje zálohy. Platby budou probíhat výhradně v Kč (CZK), rovněž veškeré cenové údaje na faktuře budou v této měně.
- 4.9 Cena etapy Díla může být překročena pouze v případě, že se objeví při realizaci této etapy Díla potřeba prací, činností či dodávek (dále také „Vícepráce“) do předmětu Smlouvy nezahrnutých, které Smluvními stranami při podpisu této Smlouvy nemohly být známy, jsou objektivně doložené, nezbytné k řádné realizaci Díla a oboustranně odsouhlasené. Změny budou popsány formou výkazu výměr, popř. s výkresovou dokumentací. Potřebu provádění Víceprací a jejich vyčíslení ze strany Zhotovitele je Zhotovitel povinen písemně oznámit Objednateli bez zbytečného odkladu.
- 4.10 Případné Vícepráce budou řešeny formou dodatku k této Smlouvě.
- Povinnost realizovat tyto Vícepráce a právo na jejich úhradu má Zhotovitel až po jejich odsouhlasení oběma Smluvními stranami a uzavření dodatku k této Smlouvě.

5. PŘEDÁNÍ A PŘEVZETÍ DÍLA

- 5.1 Jednotlivé etapy Díla budou Objednateli předávány samostatně po jejich dokončení. Příslušná etapa Díla bude předána jako jeden celek v termínu oznámeném Objednateli nejméně 2 dny dopředu.
- 5.2 Etapa Díla je provedena jejím řádným a včasným dokončením a předáním a převzetím, a to bez vad a nedodělků v místě sídla Objednatele, o čemž Smluvní strany pořídí předávací protokol. Předávací

protokol bude obsahovat alespoň: označení předmětu plnění (etapy Díla), označení a identifikační údaje Objednatele a Zhotovitele, číslo Smlouvy přidělené z evidence smluv a datum jejího uzavření, prohlášení Objednatele, že etapu Díla přejímá, popř. nepřejímá, soupis provedených činností, datum a místo sepsání, jména a podpisy zástupců Objednatele a Zhotovitele.

- 5.3 Objednatel má právo etapu Díla nepřevzít, pokud bude vykazovat vady a nedodělky bránící jejímu řádnému užívání. V případě, že Objednatel odmítne etapu Díla převzít, dohodnou Smluvní strany náhradní termín předání. Tímto není dotčeno případné prodloužení Zhotovitele.

6. PRÁVA A POVINNOSTI SMLUVNÍCH STRAN

- 6.1 **Způsob plnění Smlouvy.** Zhotovitel je povinen provést a předat Objednateli Dílo svým jménem, na svůj náklad, na vlastní odpovědnost a nebezpečí v ujednaných termínech. Zhotovitel je povinen zpracovat Dílo v souladu s platnými právními. Objednatel je výlučným vlastníkem Díla a je oprávněn Dílo bez omezení využít pro svoji potřebu a pro potřebu svých organizací.
- 6.2 **Odpovědnost za škodu, pojištění.** Zhotovitel odpovídá v plné výši za škody vzniklé Objednateli nebo třetím osobám v souvislosti s plněním, nedodržením nebo porušením povinností vyplývajících z této Smlouvy. Takové škody budou řešeny dle platných právních předpisů.
- 6.3 **Překážky na straně Zhotovitele.** Zhotovitel je povinen Objednateli neprodleně oznámit jakoukoliv skutečnost, která by mohla mít, byť i částečně, vliv na schopnost Zhotovitele plnit jeho povinnosti vyplývající z této Smlouvy. Takovým oznámením však Zhotovitel není zbaven povinnosti nadále plnit povinnosti vyplývající mu z této Smlouvy.
- 6.4 **Použití Díla Zhotovitelem.** Zhotovitel se ve smyslu ustanovení § 2633 Občanského zákoníku zavazuje, že neužije žádný z výsledků jeho činnosti vzniklý při plnění této Smlouvy ani jakákoliv data shromážděná v souvislosti s plněním této Smlouvy k jiným účelům, než ke splnění povinností vyplývajících z této Smlouvy, a žádný z těchto výsledků neposkytne k užití žádné třetí osobě bez předchozího písemného souhlasu Objednatele. Zhotovitel se navíc zavazuje po předání Díla veškerá data poskytnutá mu Objednatel v souvislosti s touto Smlouvou Objednateli vrátit, příp. na pokyn Objednatele zničit.
- 6.5 **Pokyny Objednatele.** Zhotovitel má povinnost a zavazuje se řídit se při plnění této Smlouvy pokyny Objednatele. Povinnost Zhotovitele dle ustanovení § 2594 odst. 1 Občanského zákoníku upozornit Objednatele na nevhodnost pokynů není tímto ustanovením dotčena. Objednatel na odůvodněné vyžádání poskytne Zhotoviteli podklady nutné pro řádnou realizaci Díla, a to jak v elektronické podobě, tak v tištěné podobě, pokud bude mít tyto k dispozici.
- 6.6 **Ochrana práv třetích osob.** Zhotovitel se při plnění Smlouvy zavazuje respektovat veškeré obecně závazné právní předpisy, zejména se zavazuje, že se svým jednáním nedopustí nekalé soutěže a že při plnění této Smlouvy nebude zasahovat do práv třetích osob, ani výsledek činnosti Zhotovitele nebude zasahovat nebo jakýmkoliv způsobem porušovat práva třetích osob.
- 6.7 **Součinnost.** Smluvní strany jsou povinny při plnění této Smlouvy vzájemně spolupracovat, poskytnout si vzájemně veškerou součinnost nezbytně nutnou pro plnění této Smlouvy a vzájemně se informovat o skutečnostech, které jsou nebo mohou být významné pro plnění této Smlouvy. Zhotovitel se též zavazuje k poskytnutí veškeré případné součinnosti při plnění povinností vyplývajících ze zákona č. 137/2006 Sb., o veřejných zakázkách, ve znění pozdějších předpisů (dále jen „Zákon o veřejných zakázkách“) a zavazuje se k součinnosti při výkonu finanční kontroly dle ustanovení § 2e) zákona č. 320/2001 Sb., o finanční kontrole, ve znění pozdějších předpisů. Zhotovitel je dále povinen umožnit kontrolu v místě plnění i kontrolu všech dokladů souvisejících s realizací Díla, a to zejména v souladu se zákonem č. 320/2001 Sb., o finanční kontrole, ve znění pozdějších předpisů, zákonem č. 255/2012 Sb., o kontrole (kontrolní řád), ve znění pozdějších předpisů,

předpisů, a Nařízením Komise (ES) č. 438/2001, kterým se stanoví prováděcí pravidla k nařízení Rady (ES) č. 1260/1999, pokud jde o řídicí a kontrolní systémy pro pomoc poskytovanou ze strukturálních fondů. Tyto povinnosti trvají i po ukončení této Smlouvy.

- 6.8 **Mlčenlivost.** Zhotovitel se zavazuje v průběhu plnění Smlouvy i po jejím ukončení zachovávat mlčenlivost o všech skutečnostech, o kterých se dozví od Objednatele v souvislosti s plněním Smlouvy. Tato povinnost mlčenlivosti se vztahuje na všechny zaměstnance a spolupracovníky Zhotovitele i po skončení trvání této Smlouvy.
- 6.9 **Kontrola plnění.** Zhotovitel je povinen Objednateli umožnit provést kontrolu plnění dle této Smlouvy kdykoli po předchozí výzvě Objednatele, a to po celou dobu trvání této Smlouvy.
- 6.10 **Započtení, postoupení.** Zhotovitel není oprávněn bez předchozího písemného souhlasu Objednatele provádět jakékoliv zápočty svých pohledávek vůči Objednateli proti jakýmkoliv pohledávkám Objednatele vůči Zhotoviteli, ani postupovat jakákoliv svoje práva a pohledávky vůči Objednateli na třetí osoby.

7. PROHLÁŠENÍ SMLUVNÍCH STRAN

- 7.1 Zhotovitel prohlašuje, že se v plném rozsahu seznámil s obsahem a povahou předmětu plnění a že je způsobilý k řádnému a včasnému provedení Díla dle této Smlouvy. Dále prohlašuje, že jsou mu známy veškeré technické, kvalitativní a jiné nezbytné podmínky potřebné k bezchybnému plnění Smlouvy, a že disponuje takovými kapacitami a odbornými znalostmi, které jsou třeba k řádnému plnění předmětu Smlouvy.
- 7.2 Zhotovitel bude zhotovovat Dílo podle svých odborných znalostí, zkušeností, praxe, při jeho zhotovování bude postupovat s náležitou odbornou péčí, v souladu s touto Smlouvou, jejími přílohami, v souladu se zadávacími podmínkami na Veřejnou zakázku a dle pokynů a požadavků Objednatele.
- 7.3 Zhotovitel prohlašuje, že se seznámil se všemi podklady, které mu byly Objednatelům poskytnuty a je si vědom, že nemůže v průběhu plnění předmětu Smlouvy uplatnit nároky na úpravu smluvních podmínek (zadání), a zavazuje se provést Dílo dle předaných podkladů, v souladu s obecně závaznými právními předpisy a pokyny Objednatele.
- 7.4 Smluvní strany prohlašují, že předmět Smlouvy není plněním nemožným a že Smlouvu uzavírají po pečlivém zvážení všech možných důsledků.
- 7.5 Zhotovitel prohlašuje, že není předlužen a není mu známo, že by bylo vůči němu zahájeno insolvenční řízení. Dále prohlašuje, že vůči němu není vydáno žádné soudní rozhodnutí, či rozhodnutí správního, daňového či jiného orgánu nebo rozhodce na plnění, které by mohlo být důvodem soudní exekuce na majetek Zhotovitele, nebo by mohlo mít jakkoliv negativní vliv na schopnost Zhotovitele splnit povinnosti vyplývající z této Smlouvy, a že takové řízení nebylo vůči němu zahájeno.

8. PODDODAVATELÉ

- 8.1 Zhotovitel může pověřit plněním této Smlouvy jinou osobu, jestliže z povahy plnění nevyplývá nic jiného. Zhotovitel písemně sdělí nejpozději do 2 pracovních dnů po podpisu této Smlouvy Objednateli všechny případné části plnění, které budou vykonávat poddodavatelé a identifikační údaje těchto poddodavatelů. Objednatel si současně vyhrazuje právo předem písemně odsouhlasit či neodsouhlasit poddodavatele a poddodávky s tím, že se zavazuje takový souhlas bezdůvodně

neodepřít. V případě jeho odepření však není Zhotovitel oprávněn pověřit plněním této Smlouvy jinou osobu.

8.2 Zhotovitel bere na vědomí, že následující části Díla nesmí provádět pomocí svého poddodavatele:

Pol.č. 14-19 - Dodávka a instalace LCD zobrazovačů
Pol.č. 22-39 - Dodávka a implementace signálového managementu AV techniky
Pol.č. 40-47 - Dodávka a instalace audio systému
Pol.č. 48-54 - Dodávka a instalace řídicího systému vč. Programování

9. PRÁVA Z VAD, SANKCE A ODSTOUPENÍ OD SMLOUVY

9.1 Zhotovitel odpovídá za vady, které má Dílo v době jeho předání Objednateli (resp. v době předání příslušné etapy Díla) a za vady, které se vyskytnou v záruční době. Záruční doba počíná běžet ode dne předání příslušné etapy Díla a končí uplynutím 24 měsíců ode dne převzetí příslušné etapy Díla objednatel.

9.2 Vady musí Objednatel uplatnit u Zhotovitele bez zbytečného odkladu poté, co se o nich dozví.

9.3 Je-li vadné plnění podstatným porušením této Smlouvy, má Objednatel právo na odstranění vady opravou nebo úpravou Díla, na přiměřenou slevu nebo na odstoupení od této Smlouvy. Smluvní strany se dohodly, že za podstatné porušení Smlouvy bude považováno zejména:

- a) prodlení Zhotovitele s provedením etapy Díla o více než 10 kalendářních dnů;
- b) jestliže Zhotovitel ujistil Objednatele, že Dílo má určité vlastnosti, zejména vlastnosti Objednatelem vymíněné, a toto ujištění se následně ukáže nepravdivým.

9.4 Zhotovitel je povinen na základě připomínek Objednatele k Dílu, upravit řešení a doplnit řešení Díla. Budou-li po předání a převzetí etapy Díla zjištěny vady či nedodělky, je Zhotovitel povinen odstranit je do 10 kalendářních dnů od vyhotovení předávacího protokolu, v němž jsou takové vady a nedodělky uvedeny.

9.5 Odstoupení od Smlouvy se řídí příslušnými ustanoveními Občanského zákoníku. Zhotovitel je povinen provádět Dílo v souladu s touto Smlouvou, požadavky Objednatele, zadávacími podmínkami na Veřejnou zakázku a v souladu s obecně závaznými právními předpisy. Jestliže Zhotovitel tyto povinnosti vyplývající ze Smlouvy poruší a nezjedná nápravu ani v dodatečně přiměřené lhůtě, jedná se o podstatné porušení Smlouvy ze strany Zhotovitele a Objednatel má právo od Smlouvy okamžitě odstoupit.

9.6 Objednatel je dále oprávněn odstoupit od Smlouvy, jestliže zjistí, že Zhotovitel

- a) nabízel, dával, přijímal nebo zprostředkoval určité hodnoty s cílem ovlivnit chování nebo jednání kohokoliv, ať již úřední osoby nebo kohokoliv jiného, přímo nebo nepřímo, v zadávacím řízení nebo při provádění Smlouvy; nebo
- b) zkresloval jakékoliv skutečnosti za účelem ovlivnění zadávacího řízení nebo provádění Smlouvy ke škodě Objednatele, včetně užití podvodných praktik k potlačení a snížení výhod volné a otevřené soutěže.

9.7 V případě prodlení s úhradou faktury je Objednatel povinen uhradit Zhotoviteli úrok z prodlení z dlužné částky ve výši stanovené příslušnými právními předpisy.

9.8 V případě prodlení Zhotovitele s předáním etapy Díla v dohodnutém termínu či v případě prodlení s plněním oproti termínům dle čl. 3, popř. v případě prodlení s odstraněním vad a nedodělků, je

Zhotovitel povinen zaplatit Objednateli smluvní pokutu ve výši 0,2 % z ceny příslušné etapy Díla za každý i započatý den prodlení a za každou vadu nebo nedodělek zvlášť.

- 9.9 V případě porušení povinností Zhotovitele vyplývajících z čl. 6, čl. 7, čl. 8 této Smlouvy je Zhotovitel povinen zaplatit Objednateli smluvní pokutu ve výši 30 000,- Kč za každý jednotlivý případ porušení takové povinnosti.
- 9.10 V případě porušení jakékoliv další povinnosti Zhotovitele nespádající pod případy dle čl. 9.8 a 9.9 je Objednatel oprávněn účtovat Zhotoviteli smluvní pokutu ve výši 10 000,- Kč za každý jednotlivý případ takovéto povinnosti.
- 9.11 Smluvní pokuty jsou splatné do 30 kalendářních dnů ode dne doručení výzvy k jejich zaplacení povinné Smluvní straně. Zaplacením jakékoliv smluvní pokuty dle této Smlouvy není dotčena povinnost Zhotovitele nahradit újmu vzniklou Objednateli porušením smluvní povinnosti, které se smluvní pokuta týká. Objednatel je oprávněn požadovat náhradu škody v plné výši bez ohledu na ujednanou smluvní pokutu.
- 9.12 Odstoupení od Smlouvy musí být provedeno v písemné formě. Odstoupením se závazek založený Smlouvou zrušuje od počátku. Účinky odstoupení nastávají okamžikem doručení odstoupení od Smlouvy Zhotoviteli. Odstoupení od Smlouvy se nedotýká práva na náhradu škody vzniklého z porušení smluvní povinnosti, práva na zaplacení smluvní pokuty a úroku z prodlení, pokud již dospěl, ani ujednání o způsobu řešení sporů a volbě práva. Obdobné platí i pro předčasné ukončení Smlouvy jiným způsobem.

10. TRVÁNÍ SMLOUVY

- 10.1 Tuto Smlouvu lze ukončit na základě vzájemné písemné dohody obou Smluvních stran, nebo odstoupením od Smlouvy v případech upravených touto Smlouvou a v souladu s příslušnými ustanoveními Občanského zákoníku.
- 10.2 V případě předčasného ukončení Smlouvy dohodou, výpovědí či odstoupením jsou Smluvní strany povinny provést vypořádání vzájemných práv a povinností v souladu s právními předpisy.

11. ZÁVĚREČNÁ USTANOVENÍ

- 11.1 Tato Smlouva a práva a povinnosti z ní vyplývající se řídí českým právem. Práva a povinnosti Smluvních stran, pokud nejsou upraveny touto Smlouvou, se řídí Občanským zákoníkem a předpisy souvisejícími.
- 11.2 Veškeré případné spory vzniklé mezi Smluvními stranami na základě nebo v souvislosti s touto Smlouvou budou primárně řešeny jednáním Smluvních stran. V případě, že tyto spory nebudou v přiměřené době vyřešeny, budou k jejich projednání a rozhodnutí příslušné soudy České republiky.
- 11.3 Zhotovitel bezvýhradně souhlasí se zveřejněním své identifikace a dalších parametrů Smlouvy, včetně ceny v souladu s příslušnými právními předpisy.
- 11.4 Tato Smlouva může být měněna nebo doplňována pouze formou písemných vzestupně číslovaných dodatků podepsaných oběma Smluvními stranami. Ke změnám či doplnění neprovedeným písemnou formou se nepřihlíží. Smluvní strany nesmí umožnit podstatnou změnu práv a povinností ze Smlouvy ve smyslu § 82 odst. 7 Zákona o veřejných zakázkách.
- 11.5 V případě, že některé ustanovení této Smlouvy je nebo se stane v budoucnu neplatným, neúčinným či nevymahatelným nebo bude-li takovým shledáno příslušným orgánem, zůstávají ostatní ustanovení této Smlouvy v platnosti a účinnosti, pokud z povahy takového ustanovení nebo z jeho obsahu anebo z okolností, za nichž bylo uzavřeno, nevyplývá, že jej nelze oddělit od ostatního

obsahu této Smlouvy. Smluvní strany se zavazují bezodkladně nahradit neplatné, neúčinné nebo nevyhahatelné ustanovení této Smlouvy ustanovením jiným, které svým obsahem a smyslem odpovídá nejlépe ustanovení původnímu a této Smlouvě jako celku.

- 11.6 Smluvní strany na sebe přebírají nebezpečí změny okolností v souvislosti s právy a povinnostmi Smluvních stran vzniklými na základě této Smlouvy. Smluvní strany vylučují uplatnění ustanovení § 1765 odst. 1 a § 1766 Občanského zákoníku na svůj smluvní vztah založený touto Smlouvou.
- 11.7 Tato Smlouva nabývá platnosti a účinnosti dnem jejího podpisu oběma Smluvními stranami.
- 11.8 Tato Smlouva je sepsána v 5 vyhotoveních s platností originálu, z nichž 3 si ponechá Zhotovitel a 2 vyhotovení obdrží Objednatel.
- 11.9 Tato smlouva je uzavřena v souladu s usnesením Rady Středočeského kraje č. 046-44/2016/RK ze dne 20.12.2016 a splňuje podmínky § 23 zákona č. 129/2000 Sb., o krajích (krajské zřízení), ve znění pozdějších předpisů,
- 11.10 Smluvní strany prohlašují, že tato Smlouva vyjadřuje jejich svobodnou, vážnou, určitou a srozumitelnou vůli prostou omylu. Smluvní strany si Smlouvu přečetly, s jejím obsahem souhlasí, což stvrzují vlastnoručními podpisy.
- 11.11 Nedílnou součástí této Smlouvy je příloha:
- a) Příloha č. 1: Projektová dokumentace včetně výkazu výměr.

V PRAZE dne 25-01-2017

ZHOTOVITEL



AV MEDIA, a.s

Ing. Petr Hrubeš, předseda představenstva

07-02-2017

V Praze dne

OBJEDNATEL



Středočeský kraj

RNDr. Martin Macháček, CSc., radní pro oblast investic, majetku a veřejných zakázek



PROJEKTANT: BSL s.r.o. STRATOVSKÁ 132, 190 15 PRAHA 9 – SATALICE	
INVESTOR: STŘEDOČESKÝ KRAJ / KRAJSKÝ ÚŘAD	ZK. Č.:
STAVBA: REKONSTRUKCE SÁLU ZASTUPITELSTVA STŘEDOČESKÉHO KRAJE	OBJEKT:

	PROJEKTANT:	VYPRACOVAL:	KONTROLVAL:
	CELBA	VANIČEK	CELBA
PROFESÉ: AUDIOVIZUÁLNÍ TECHNOLOGIE	DATUM: 05 / 2016	FORMÁT: ---	
	STUPEŇ: DVD	MĚŘÍTKO: ---	
OBSAH: TECHNICKÁ ZPRÁVA	ČÁST DOK.: ---	Č. VÝKR.: AV01	Č. PARÉ:

1 IDENTIFIKAČNÍ ÚDAJE

Dokumentace pro výběr zhotovitele

Objednatel: KRAJSKÝ ÚŘAD Středočeský kraj

Zhotovitel: BSL, s.r.o.

Vypracovali: Vaníček, Celba

Zpracováno: 04-05 / 2016

2 ÚVODNÍ ZPRÁVA

Předložená projektová dokumentace v rámci projektu s názvem „rekonstrukce sálu zastupitelstva Středočeského kraje“ je zpracována ve stupni „dokumentace pro výběr zhotovitele“ (dále jen DVZ rekonstrukce sálu zastupitelstva Středočeského kraje). DVZ rekonstrukce sálu zastupitelstva Středočeského kraje bude sloužit jako podklad pro výběr dodavatele (zhotovitele).

Celá dokumentace nebo její nezbytné součásti se stanou součástí zadávací dokumentace pro veřejnou zakázku vyhlášenou za účelem realizace projektu. Dokument řeší modernizaci AV techniky a hlasovacího systému a je zpracován v takovém technickém detailu, aby budoucí uchazeči o veřejnou zakázku mohli zpracovat porovnatelné nabídky.

DVZ rekonstrukce sálu zastupitelstva Středočeského kraje vychází z aktuálních požadavků investora.

Podklady pro zpracování DVZ rekonstrukce sálu zastupitelstva Středočeského kraje:

- Stavební dokumentace poskytnutá v digitální formě.
- obhlídka dotčených prostor.
- osobní konzultace se zástupci investora v průběhu března a dubna 2016.
- aktualizované požadavky uživatelů předávané v průběhu zpracování projektu.

3.2 Bufet

Jde o sousední prostor za sálem zastupitelstva. V místnosti bude instalována jedna LCD TV s rozlišením 1920 x 1080 bodů pro zobrazení TV signálu či AV signálu ze sálu. Pro ozvučení budou použity aktivní reproduktory v LCD.

Pro LCD budou zřízeny zásuvky 230 V a STA. Přívod STA bude proveden ze zásuvky z místa pro zapisovatelky v přední části sálu. Kabeláže budou vedeny ve zdvojené podlaze, kabelových žlebach, příčkách, stoupačkách a nad podhledem.

3.3 Technická místnost

Jde o prostor před sálem zastupitelstva, který je přístupný z chodby.

Veškerý interface a distribuční prvky AV techniky pro zasedací sál a bufet budou umístěny ve stávajícím technologickém 19" stojanu, v sále budou pouze zobrazovače a koncové prvky pro zobrazení a ozvučení.

Pro TV tuner bude doplněna STA zásuvka. Přívod bude proveden ze stávající zásuvky za operátorem nebo z místa pro zapisovatelky v přední části sálu. Kabeláž bude vedena ve zdvojené podlaze a v kabelových žlebach.

4 TECHNICKÉ ŘEŠENÍ

4.1 Hlasovací zařízení

Stávající hlasovací zařízení Phillips DCN LBB 3546/00 bude demontováno, pro nové jednotky bude instalována nová kabeláž. V případě kompatibility mohou být využity stávající pátevní přívody systémové kabeláže s doplněním kabeláže pro dalších 8 jednotek do dvou posledních lavic. Nová řídicí jednotka včetně případných pomocných zdrojů pro hlasovací zařízení bude umístěna ve stávajícím technologickém rozvaděči v technické místnosti. V režii bude instalován počítač pro komunikaci z řídicí jednotkou hlasovacího systému. Pro umístění 69-ti hlasovacích jednotek budou využity montážní otvory v deskách stolů po stávajících jednotkách Phillips DCN LBB 3546/00 s tím, že nové jednotky musejí překrýt celý stávající montážní otvor ve stole, zbývajících 8 jednotek bude instalováno do dvou posledních lavic nově. Kabeláž bude vedena v podlaze a pod deskou stolů v ochranné liště. V sále bude současný počítač předsedajícího nahrazen „All In One“ počítačem, který bude sloužit zejména k řízení diskuse a hlasování. Pracoviště operátora bude osazeno standardním počítačem, který slouží pro vkládání dat do systému hlasování anebo zobrazení doplňkových informací na displejích. Současně bude možno z pozice operátora suplovat vybrané funkcionality pracoviště předsedajícího. PC operátora bude současně připojeno do systému AV pro potřeby prezentace obrazu a zvuku prostřednictvím nově zřízené podlahové krabice.

Jednotka hlasovacího systému musí minimálně obsahovat:

Hlasovací část:

- čtečka čipové karty
- LCD displej / LED identifikace stavu
- tlačítka PRO, PROTI, ZDRŽEL SE, PŘIHLÁŠENÍ SE DO DISKUZE S ŘÁDNÝM DISKUZNÍM PŘÍSPĚVKEM, PŘIHLÁŠENÍ SE DO DISKUZE S TECHNICKOU POZNÁMKOU.
- Programovatelné podsvícení tlačítek, tak aby se například při spuštění hlasování všechny rozblikali a při stlačení příslušného tlačítka zůstala svítit pouze LED dioda u daného tlačítka.

- Možnost spuštění, pozastavení a opakování hlasování
- Řízení přestávky – zadávání délky přestávky s automatickým generováním definované projekce (přestávka do xx:xx)
- Zadávání vystupujících hostů v diskuzi, možnost výběru z číselníku. (pro správné generování indexu)
- Zobrazení práva přednosti hlasování
- Podpora napojení do informačního systému
- Revokace registrace

Vzorový popis funkce:

PREZENCE

Prezence pomocí čipové karty.

Při tzv. úvodní prezenci, vyzve předsedající zastupitele, aby se prezentovali. Zastupitelé zasunout svou čipovou kartu. Správnost zasunutí je signalizovaná rozsvícením LED diody případně na displejích zabarvením jména přihlášeného.

Předsedající vidí na svém monitoru aktuální stav počtu přítomných, porovnávány s celkovým počtem zastupitelů a může tak reagovat na případnou usnášení, či neusnášení schopnost. Výsledky je automaticky možné vytisknout. Zároveň se výsledky zobrazují na zvolených displejích. Možnost zobrazení vizualizace počtu jednotlivých registrovaných.

ŘÍZENÁ DISKUSE

Zastupitelé se přihlašují s žádostí do diskuse stlačením daného tlačítka. Takto jsou zařazeni do seznamu přihlášených. Zároveň je jim tento stav potvrzen LED indikátorem. Pokud se chtějí odhlásit, zmačknu toto tlačítko ještě jednou, zároveň jim kontrolní LED indikátor zhasne. Předsedající vidí na svém monitoru jména přihlášených zastupitelů v pořadí, v jakém se přihlásili. Do diskuse je může vyvolávat v pořadí, ale i mimo něj. U jména každého zastupitele vidí i počet jeho diskusních příspěvků k danému bodu. Zároveň je možno do seznamu diskutujících zapsat i zastupitele nepřihlášené prostřednictvím hlasovací jednotky a také hosty, kterým je umožněno v diskusi vystoupit. Při diskusi se na velkoformátových zobrazovačích zobrazuje jméno a čas diskutujícího zastupitele a též jméno připravujícího se zastupitele společně s počtem vystoupení k danému programu. Po jakémkoliv přerušení, může diskuse pokračovat podle původního seznamu přihlášených. Stejným způsobem probíhá i přihlášení se (odhlášení se) s technickou poznámkou, s jediným rozdílem, že pro tuto volbu se používá jiné tlačítko.

Dále je možno doprogramovat, například podle příslušného jednacího řádu, počet a délka diskusních příspěvků. Je-li překročen počet diskusních příspěvků, zobrazuje se daný zastupitel v pořadí do diskuse červenou barvou a předsedající se může rozhodnout, zda nechá hlasovat o tom, zda bude umožněno zastupiteli vystoupit s dalším diskusním příspěvkem, nebo se striktně bude držet jednacího řádu atd. V případě překročení časového limitu vymežujícího délku diskusního příspěvku se ozve upozorňující zvukový signál – zastupitel se snaží co nejrychleji svůj diskusní příspěvek dokončit.

4.4 Distribuce AV

Dodavatel musí zajistit minimální zpoždění při zpracování AV signálu od zdrojů směrem k reprodukci. Systém distribuce obrazu bude řešený pomocí standardu HDBaseT, který umožňuje přenos signálu Video, Audio, Řízení RS232 (IR), a LAN po jednom UTP CAT6 kabelu až na vzdálenost 100 m.

V sále bude jedno přípojné místo pro prezentaci, v pozici dle výkresu. A dále bude do systému distribuce AV připojeno PC operátora. Distribuce AV signálu bude řešena prostřednictvím HDBaseT vysílačů umístěných ve stolech přes jeden UTP CAT6 kabel do technické místnosti a dále prostřednictvím maticového systému distribuován taktéž prostřednictvím UTP CAT6 kabelu na LCD zobrazovače s vestavěným HDBaseT přijímačem. Celý distribuční systém bude doplněn jednotkou pro bezdrátovou prezentaci, která bude umístěna v technické místnosti v technologickém racku. Pro zajištění dostatečně silného signálu z mobilních zařízení a bezdrátových vysílačů bude dvojice antén instalována v sále a propojena odpovídající kabeláží. Tento systému bude umožňovat současné připojení až 4 mobilních zařízení, a to v libovolné kombinaci notebooků, s připojením přes HW klienty bez nutnosti instalace SW, tabletů nebo mobilních přístrojů. K přípojnému místu zapisovatelky bude přiveden audio kabel pro budoucí možnost připojení dvou aktivních prvků pro odposlech. Stejným způsobem bude řešen přívod audio signálu do místnosti pro novináře, kde je navrženo přípojné místo audio se 4 x Jack 3.5 mm.

Pro distribuci signálů byl zvolen maticový systém, který musí umožňovat přenos audio, video a řídicích signálů na krátké ale i na dlouhé vzdálenosti. Tento systém musí umět zpracovávat dnes všechny dostupné analogové i digitální AV signály v základní jednotce, maticovém přepínači, a dále je distribuovat v digitální kvalitě po HDMI kabelu do 15m, po UTP kabelu kategorie minimálně 5e a vyšší do vzdálenosti 100 m k dalším distribučním prvkům nebo koncovým zobrazovacím zařízením.

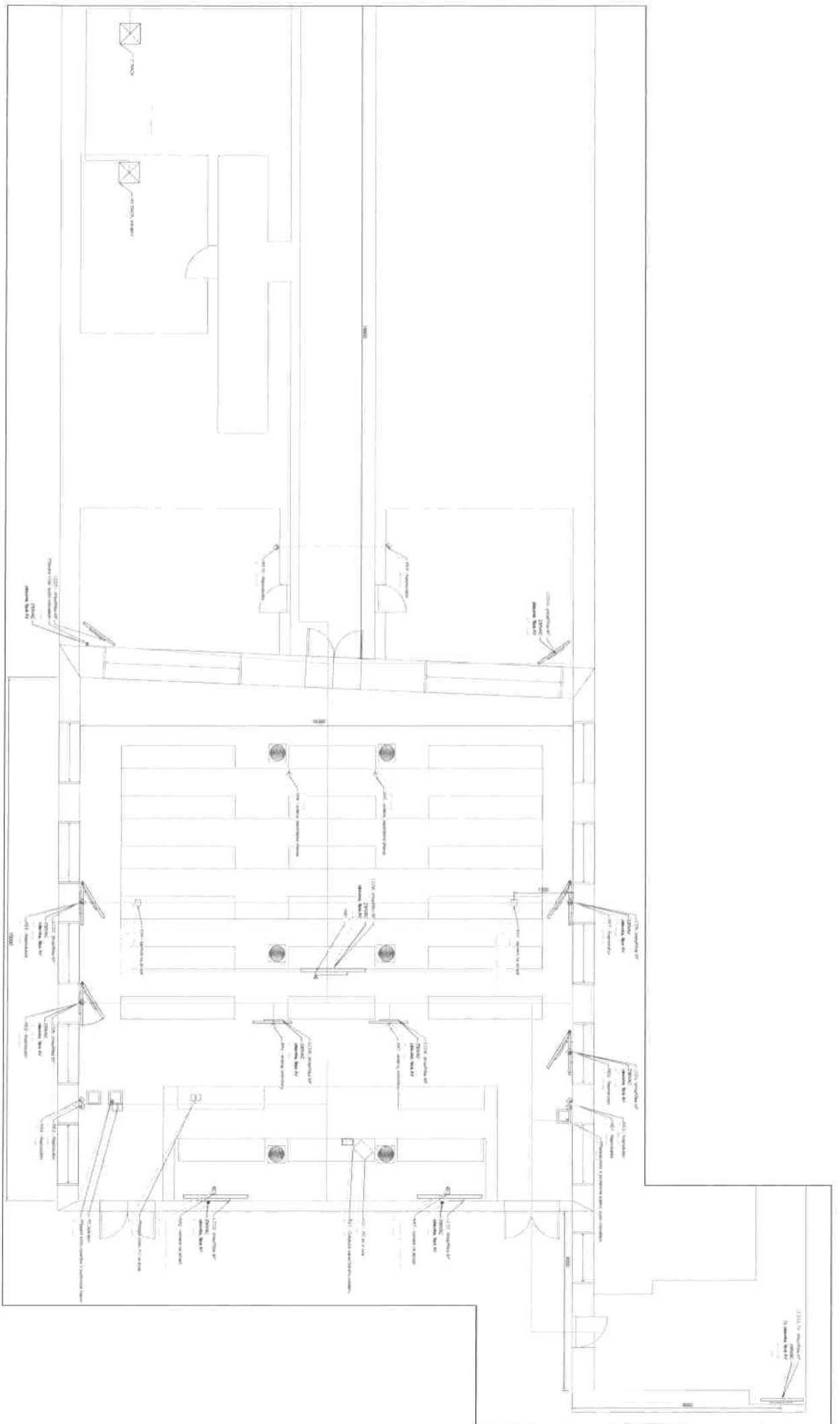
Celý systém musí být vybaven potřebnými prvky pro digitální distribuci, mezi které patří konstantní zobrazení při změně a přepínání jednotlivých zdrojů signálů a distribuce řízení pro koncové zobrazovací prvky, to vše při přenosu obrazu v plném rozlišení FULL HD - 1080p/60.

Základní jednotka, maticový přepínač, je navržen jako modulární box, který je možno osadit libovolnými vstupními a výstupními kartami, dle požadovaného zdroje signálu. Součástí jsou vstupní karty pro připojení všech dnes běžně využívaných analogových i digitálních signálů, výstupní karty respektují digitální zpracování hlavní jednotkou a jsou tedy pouze digitální. Základní modulární jednotka bude v konfiguracích 8 x 8 (sloty pro vstupní karty / sloty pro výstupní karty).

Pro zajištění centrálního ovládní AV techniky je nutno zajistit kompatibilitu mezi maticovými přepínači a hlavními jednotkami centrálního řídicího systému, tak aby signály řídicího systému byly distribuovány po stejných kabelových trasách jako signály AV.

V rámci distribuce AV signálu bude v technické místnosti instalován DVB-T tuner napojený do maticového systému s možností zobrazení TV signálu a zvuku, jak v bufetu, tak v zasedacím sálu.

V rámci výměny stávající analogové distribuce obrazu za digitální a s ohledem na vyšší spotřebu stávajících plazmových displejů je navržena jejich výměna za nové LCD monitory. Všechny displeje budou umožňovat zobrazit stejné rozlišení Full HD 1920 x 1080 bodů a s ohledem na minimalizaci aktivních prvků v systému budou mít integrované HDBaseT přijímače pro příjem Video, Audio, Řízení RS-232 signálů. Stejným způsobem je minimalizován i počet samostatných AV převodníků na straně v technické místnosti, kde všechny příchozí a odchozí video signály zpracovává přímo video maticový přepínač.



1. WORK SHALL BE DONE IN ACCORDANCE WITH THE LATEST EDITIONS OF THE NATIONAL BUILDING CODE OF THE PHILIPPINES AND ALL APPLICABLE LOCAL ORDINANCES, DECREES, REGULATIONS AND LAWS. THE CONTRACTOR SHALL BE RESPONSIBLE FOR OBTAINING ALL NECESSARY PERMITS AND APPROVALS FROM THE APPROPRIATE AGENCIES. THE CONTRACTOR SHALL BE RESPONSIBLE FOR OBTAINING ALL NECESSARY PERMITS AND APPROVALS FROM THE APPROPRIATE AGENCIES.

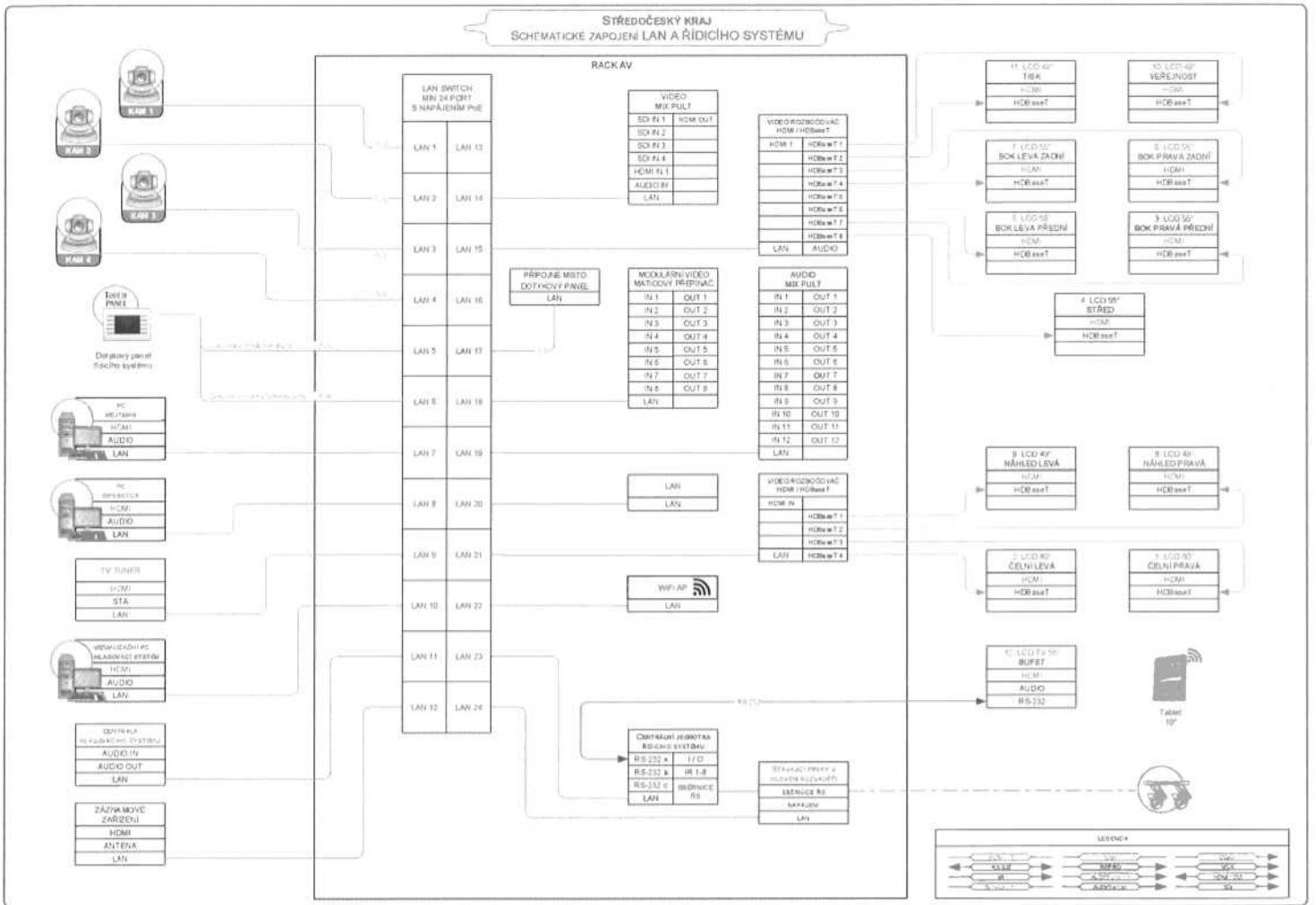
		BSL BUILDING SYSTEMS LIMITED 10th Floor, 1000 North Ave., Quezon City, Philippines	
PROJECT NO.	1000	PROJECT NAME	1000 North Ave. Project
CLIENT	ALCANTARA HOLDINGS CORPORATION	DESIGNER	ALCANTARA HOLDINGS CORPORATION
DATE	2024	SCALE	AS SHOWN
PROJECT LOCATION	1000 North Ave., Quezon City	PROJECT NO.	1000
PROJECT TYPE	Commercial Building	PROJECT NAME	1000 North Ave. Project
PROJECT STATUS	Under Construction	DESIGNER	ALCANTARA HOLDINGS CORPORATION
PROJECT VALUE	USD 10,000,000	DATE	2024
PROJECT TEAM	ALCANTARA HOLDINGS CORPORATION	SCALE	AS SHOWN
PROJECT NO.	1000	PROJECT NAME	1000 North Ave. Project
CLIENT	ALCANTARA HOLDINGS CORPORATION	DESIGNER	ALCANTARA HOLDINGS CORPORATION
DATE	2024	SCALE	AS SHOWN
PROJECT LOCATION	1000 North Ave., Quezon City	PROJECT NO.	1000
PROJECT TYPE	Commercial Building	PROJECT NAME	1000 North Ave. Project
PROJECT STATUS	Under Construction	DESIGNER	ALCANTARA HOLDINGS CORPORATION
PROJECT VALUE	USD 10,000,000	DATE	2024
PROJECT TEAM	ALCANTARA HOLDINGS CORPORATION	SCALE	AS SHOWN



PROJEKTANT: BSL s.r.o. STRATOVSKÁ 132, 190 15 PRAHA 9 – SATALICE	
INVESTOR: STŘEDOČESKÝ KRAJ / KRAJSKÝ ÚŘAD	ZK. Č.:
STAVBA: REKONSTRUKCE SÁLU ZASTUPITELSTVA STŘEDOČESKÉHO KRAJE	OBJEKT:

	PROJEKTANT:	VYPRACOVAL:	KONTROLVAL:
	CELBA	VANÍČEK	CELBA
PROFESE: AUDIOVIZUÁLNÍ TECHNOLOGIE	DATUM: 05 / 2016	FORMÁT: ---	
	STUPEŇ: DVD	MĚŘÍTKO: ---	
OBSAH: SCHEMA	ČÁST DOK.: ---	Č. VÝKR.: AV03	Č. PARÉ:

STŘEDOČESKÝ KRAJ
SCHEMATICKE ZAPOJENÍ LAN A ŘÍDÍCÍHO SYSTÉMU



Středočeský kraj

p.c.	Výrobce / model	Název	Popis	mj	Kč / mj bez DPH	mn	pol. celkem Kč bez DPH
Diskusní a hlasovací systém							
1	Bosch DCN-CONCM	Předsednická jednotka	Předsednická jednotka se všemi funkcemi do 12 Mj. 5 tlačítek z toho min. 4 hlasovacích. Čteč ačkové karty LCD displej / LED indikace stavu. Mikrofon na husím krku s optickou signalizací stavu. Tlačítko pro zapnutí a vypnutí mikrofonu. Integrovaný reproduktor pro odposlech. Výstup pro sluchátka	ks	23 763 Kč	1	23 763 Kč
2	Bosch DCN-CONFF	Delegátská jednotka	Delegátská jednotka se všemi funkcemi do 12 Mj. 5 hlasovacích tlačítek. Čtečka čpové karty. LCD displej. Mikrofon na husím krku s optickou signalizací stavu. Tlačítko pro zapnutí a vypnutí mikrofonu. Integrovaný reproduktor pro odposlech. Výstup pro sluchátka	ks	21 156 Kč	75	1 583 702 Kč
3	Bosch DCN-IDCPD	Čpové karty	Čpové identifikační karty pro registraci uživatele do systému	ks	176 Kč	100	17 600 Kč
4	Bosch DCN-IDENG	Programátor karet	Systémový programátor karet pro hlasovací systém	ks	6 338 Kč	1	6 338 Kč
5	DCN-CCU-101-5-750	CCU	Centrální řídicí jednotka Hlasovacího systému včetně pomocných zdrojů	ks	103 332 Kč	1	103 332 Kč
6	SiberMore Computer s.r.o.	PC DCN server	Řídicí a ovládací PC pro konference s DCN a zpracování obrazů dat pro vizualizaci ve operačním systému	ks	84 507 Kč	1	84 507 Kč
7	SiberMore Computer s.r.o.	Záznamové zařízení	Záznamové zařízení s odpovídajícím výkonným pro zpracování dat. Audio a video záznamu včetně záznamů. Disková pole v RAID1 s možností uložení minimálně 100 hodin video záznamu v min kvalitě FULL HD. BluRay vypalovací mechanika. Zvuková karta ve operačním systému	ks	95 775 Kč	1	95 775 Kč
8	PCS DCN-MR	Software	Sada SW spoující pokus v TZ včetně vizualizace pro konference systém	set	239 437 Kč	1	239 437 Kč
9	HP Z2-3110cs	PC All in one	Podlaha All-in-One Touch min 21" včetně klávesnice a myši minimálně RAM 8 GB HDD 1 TB mechanika DVD ve operačním systému	ks	22 535 Kč	1	22 535 Kč
10	Lenovo ThinkCentre E73 Tablet + LG 21	PC operator	PC stanice s LCD min 21" klávesnice myš min konfigurace RAM 4 GB HDD 500 GB DVD mechanika ve operačním systému	ks	25 352 Kč	1	25 352 Kč
11	Bosch LBB4116 20 + 1119 03	Instalační materiál	Instalační materiál pro hlasovací systém. zdroje, mobilní kabeláž a další potřebné díly typu napájecího systému	set	38 299 Kč	1	38 299 Kč
12	PCS	Implementace	Implementace SW dle TZ. Cena včetně 100 hodin programátorských a grafických prací dle pokynu uživatele	set	63 360 Kč	1	63 360 Kč
13	AV MEDIA	Instalace	Demontáž stávající technologie, kontrola systémových tras, instalace zařízení / systému, instalace nových kabelových tras, krycími kšty do stěny. Oživení HW a SW dle technické zprávy	set	28 169 Kč	1	28 169 Kč
LCD Zobrazovače							
14	Panasonic TH-84L70CL	LCD 85"	LCD bez TV tuneru. Min. specifikace: 60" rozlišení Full HD 1920 x 1080 bodů. Typ panelu: IPS kontrast minimálně 1300:1. Jas minimálně 350 cd/m². Odjezva 8ms. Integrované vstupy minimálně: HDMI LAN/HD-baseT serial port RS232. Poměr stran obrazu 16:9. Průvaz min 1607, stejný výrobce jako položka 15 a 16	ks	267 254 Kč	2	534 507 Kč
15	Panasonic TH-85UF60	LCD 85"	LCD bez TV tuneru. Min. specifikace: 65" rozlišení Full HD 1920 x 1080 bodů. Typ panelu: IPS kontrast minimálně 1300:1. Jas min minimálně 450 cd/m². Odjezva 8ms. Integrované vstupy minimálně: HDMI LAN/HD-baseT serial port RS232. Poměr stran obrazu 16:9. Průvaz min 1607, stejný výrobce jako položka 14 a 15	ks	52 870 Kč	5	264 349 Kč
16	Panasonic TH-49LF60	LCD 49"	LCD bez TV tuneru. Min. specifikace: 49" rozlišení Full HD 1920 x 1080 bodů. Typ panelu: IPS kontrast minimálně 1300:1. Jas minimálně 450 cd/m². Odjezva 8ms. Integrované vstupy minimálně: HDMI LAN/HD-baseT serial port RS232. Poměr stran obrazu 16:9. Průvaz min 1607, stejný výrobce jako položka 14 a 15	ks	37 958 Kč	4	151 831 Kč
17	Panasonic TH-55FC6E + TECHN SAT DVB-T CE 4002	LCD 55" s TV tunerem	LCD s TV tunerem. Min. specifikace: 55" rozlišení Full HD 1920 x 1080 bodů. Typ panelu: IPS/LED kontrast minimálně 1200:1. Jas minimálně 330 cd/m². Integrované vstupy minimálně: HDMI serial port RS232 DVB-T2. DVB-S2. Poměr stran obrazu 16:9. Průvaz min 1607. Pozorovací úhel minimálně 178° průvaz min 1607	ks	48 814 Kč	1	48 814 Kč
18	Iiyama E248DHS	LCD 24" Nanod dotaz	LCD displej bez TV tuneru. Min. specifikace: 24" rozlišení Full HD 1920 x 1080 bodů 2X DVI / HDMI IN vestavně reproduktory	ks	4 772 Kč	2	9 544 Kč
19	AV MEDIA	Instalace	Demontáž stávající technologie, kontrola držáků, případně překotvení, instalace zařízení, instalace kabelových tras. Oživení HW	ks	54 530 Kč	1	54 530 Kč
Kamera							
20	Panasonic AW-H640S	PTZ Kamera	Motorizovaná profesionální otočná kamera. Minimální podporované rozlišení 1920 x 1080 bodů. Minimálně 30x optický zoom. Video výstupy: SDI. Konektor: 1x LAN, 1x RS232. Napájení PoE. Včetně stropního držáku. Operační rychlost při změně přetv. pozice min. 280 /s	ks	102 042 Kč	4	408 168 Kč
21	AV MEDIA	Instalace	Instalace zařízení, instalace kabelových tras. Oživení HW	ks	21 972 Kč	1	21 972 Kč
Interface							
22	Kramer KS-1616D-220V	HDMI matice 8 x 8	Digitální maticeový přepínač. Minimální konfigurace: 8 x 8 vstup / výstup. - Zařadní šasi / rám pro osazení kartami. Ovládací panel s tlačítky a LCD displejem. Řízení po LAN	ks	83 204 Kč	1	83 204 Kč
23	Kramer HDBT-IN2-F16	Vstup HDBaseT	Vstup HDBaseT s podporou rozlišení: 1080p@60 Hz v rámci vstupní karty do matice, podpora EDID, HDCP	ks	11 893 Kč	2	23 786 Kč
24	Kramer HDBT-F16	Výstup HDMI	Výstup HDMI s podporou rozlišení: 1080p@60 Hz v rámci vstupní karty do matice, podpora EDID, HDCP	ks	8 956 Kč	4	35 825 Kč
25	Kramer HDBT-OUT2-F16	Výstup HDBaseT	Výstup HDBaseT s podporou rozlišení: 1080p@60 Hz v rámci vstupní karty do matice, podpora EDID, HDCP	ks	23 799 Kč	1	23 799 Kč
26	Kramer HAA-OUT2-F16	Výstup HDMI	Výstup HDMI s podporou rozlišení: 1080p@60 Hz v rámci vstupní karty do matice, podpora EDID, HDCP	ks	5 704 Kč	6	34 225 Kč
27	Atona AT-UHD-CA1-RED	Rozbočovač 1x HDMI / 4x HDBaseT	Rozbočovač a zesilovač AV signálu. Minimální konfigurace: Distribuce signálu na 100 m po TP, ve distribuce LAN 1x HDMI IN / 4x HDBaseT OUT, podpora rozlišení FULL HD 1920 x 1080 px, EDID, HDCP	ks	45 930 Kč	1	45 930 Kč
28	Atona AT-UHD-CA1-RED	Rozbočovač 1x HDMI / 8x HDBaseT	Rozbočovač a zesilovač AV signálu. Minimální konfigurace: Distribuce signálu na 100 m po TP, ve distribuce LAN 1x HDMI IN / 8x HDBaseT OUT, podpora rozlišení FULL HD 1920 x 1080 px, EDID, HDCP	ks	82 817 Kč	1	82 817 Kč
29	Atona AT-UHD-EX-100CE-1X	HDBaseT vysíláč	HDBaseT vysíláč - převodník AV LAN a řídicího signálu na IP. Min. parametry: Přenos obrazu v min. rozlišení Full HD na 100 m, RS232, HDMI, Audio, Ethernet port 100Mbps, ve vlastní napájení	ks	10 352 Kč	1	10 352 Kč
30	Atona AT-UHD-EX-100CE-8X	HDBaseT přijímač	HDBaseT přijímač - převodník z TP na AV LAN a řídicí signály. Min. parametry: Přenos obrazu v min. rozlišení Full HD na 100m, RS232, Napájení po HDBaseT z vysíláče, Ethernet port 100Mbps	ks	9 962 Kč	1	9 962 Kč
31	Atona AT-HDVS-150-1X + AT-PS-POE	HDBaseT vysíláč	HDBaseT vysíláč - převodník AV LAN a řídicího signálu na TP. Min. parametry: Přenos obrazu v min. rozlišení Full HD na 70m, RS232, HDMI, VGA, Audio, Ethernet port 100Mbps, ve napájení PoE	ks	17 044 Kč	1	17 044 Kč
32	Blackmagic Design ATEM Production Studio 4K	Video míchač / pul	Profesionální studiový video míchač / pul a převodník. Min. specifikace: Podpora vstupních signálů min. Full HD 4x SDI IN, 1x HDMI IN, 1x HDMI OUT, LAN, přenosové efekty, Multiview, P-P a další efektní funkce, připojení min. 4 kamer	ks	54 110 Kč	1	54 110 Kč
33	Barco CSC-1	Bezdrátový systém	Systém pro bezdrátové připojení. Minimální konfigurace: Hlavní jednotka pro montáž do racku s připojením externích antén v sále. Možnost bezdrátového připojení mobilních zařízení pro až 4 účastníky najednou přes HW klávesy nebo mobilní aplikace. Synchronizace přenašeného obrazu a zvuku. Podpora WIN 7/8/10, MAC OS 10 / 10.11, Android 4.1 a vyšší, iOS 7.0 a vyšší. Konektor: DVI, DP, LAN. Výstupní rozlišení: FULL HD / 30 fps. Frekvence: 2,4 GHz a 5 GHz. Kryptování přenosu, dořadka ve 4x 10W klientská boxy pro jejich uložení	ks	137 324 Kč	1	137 324 Kč
34	EVOLVEO OMEGA T2 TV	TV tuner	DVB-T2 TV tuner, měnná konfigurace, HDMI LAN, DVB-T2	ks	1 152 Kč	1	1 152 Kč
35	RY17000 DUT1701717	Přípojn. místo ve stole	Álup přípojn. místo ve stole obsahující konektory: 1x HDMI, 1x VGA, 1x Audio Jack 3.5 mm	ks	4 473 Kč	1	4 473 Kč
36	KIN7445-2 + KIN7444-411	Přípojn. místo aud. o zapojovací	Přípojn. místo v podlaze obsahující konektory: 2x Audio Jack 3.5 mm	ks	1 496 Kč	1	1 496 Kč
37	KIN7445-3 + KIN7444-412	Přípojn. místo aud. o rozboč.	Přípojn. místo v podlaze obsahující konektory: 4x Audio Jack 3.5 mm	ks	2 182 Kč	1	2 182 Kč
38	podlahová krabice s kabelem	Podlahová krabice operátor	Nová podlahová krabice pod stolem operátora s osazením: 2x 230 V, 1x LAN (HDBaseT pro AV), 2x LAN	ks	6 417 Kč	1	6 417 Kč
39	AV MEDIA	Instalace	Demontáž stávající technologie, instalace zařízení, instalace kabelových tras. Oživení HW	ks	101 127 Kč	1	101 127 Kč

p.č.	Výrobce / model	Název	Popis	mj	Kč / mj bez DPH	mn	pol. celkem Kč bez DPH
Audio							
42	AKG C451 470 Vocal DS	Bezdrátový mikrofon	UHF bezdrátový set pro mládežné slovo - ruční mikrofon s mikrofonní složkou. Minimální konfigurace: kardioidní charakteristika, $+20\text{dB}$ zesílení, uchycení, vysílání s nabíjecími kontakty, polštářek VF šuntu. Automatické přehledávání zvyšuje dostupnost frekvence. Slučák 1200 laditelných UHF frekvencí pro neobtěžený příjem.	set	11 007 Kč	2	22 014 Kč
41	AKG 4835 a	Anténní rozbočovač a napájecí zdroj	Anténní rozbočovač s minimální konfigurací: 2x 1,4 aktivní vln. napájení přijímačů po ant. kabelu, napájecí zdroj. Frekvenční rozsah: min. 500 - 670 MHz, impedance 50 Ω.	ks	13 387 Kč	1	13 387 Kč
42	AKG HA 4000 W, + K&M 221a	Všesměrná anténa vln. držák a kloubov	Pasivní všesměrná anténa UHF, s minimální konfigurací: 450 - 690 MHz, dodávka vln. držáku a uchyc. kloubov.	ks	3 930 Kč	2	7 860 Kč
43	System Phm 12x12	Mixážní DSP matice	Mixážní matice s DSP, minimální konfigurace: 12 vstupů / 12 výstupů, 20Hz - 20 kHz, latence max. 1,6 ms, předdefinované konfigurace, přesety, řízení LAN, PC GUI, web browser, vstupy symetrické mic / line, výstup: symetrický / nesymetrický, režim DSP, vstupní a výstupní zesílení HF a LF, parametrická a grafická equalizace, expance, komprese, limitace, kompenzace rychlosti, eliminace zp. vazby, auto mixáž, ohnuta, signálové směřování, zpoždění, polarita.	ks	65 497 Kč	1	65 497 Kč
44	Behr BEVAMP4120T	Zesilovač	Výkonový zesilovač 4x120W @ 100V-40Ohm, možnost multiovození zapojení 2x240W @ 100V-80Ohm, digitální topologie Class D s vysokou účinností přes 80%, spínací zdroj, ochranný procesor APC, vestavěný ventilátor, aktivovaný ochranným obvodem zesilovače - běžný provoz s pasivním chlazením bez ventilátoru pro tichý chod.	ks	19 293 Kč	1	19 293 Kč
46	TOA F-2600WT	Reproduktor	Reprodukční dvoupásmová 60 / 50 / 15 / 3W @ 100V, bílá, bass-reflex, velikost měničů 8" + 1", vyzářování H 110° x V 100°, součástí dodávky montážní úchyt s možností nalažení podle 2 os, adaptér pro změnu vyzářovacího úhlu pro výškový horn.	ks	4 020 Kč	4	16 079 Kč
45	TOA F-1500WT	Reproduktor	Reprodukční dvoupásmová 20 / 10 / 3 / 1W @ 100V, bílá, bass-reflex, velikost měničů 5" + 1", vyzářování H 110° x V 100°, součástí dodávky montážní úchyt s možností nalažení podle 2 os.	ks	2 625 Kč	6	15 750 Kč
47	AV MEDIA	Instalace	Demontáž stávajícího řešení, instalace zařízení, instalace kabelových tras, oživení a naprogramování HW.	set	21 972 Kč	1	21 972 Kč
Řídicí systém							
48	CUE touch-CUE-17	Dotykový panel	Dotykový panel stolní drátový, Minimální technické parametry panelu: Úhlopříčka 10", poměr stran obrazu 16:9, rozlišení WXGA, LAN, napájení přes PoE, včetně stojánku na stůl.	ks	48 380 Kč	1	48 380 Kč
49	CUE control-CUE-10a	Centrální řídicího systému	Integrovaný ovládací systém, Min. 8 x relé 24V/1A, 8 x dig. vstupů / výstupů, 8 x IR port, 1 x 10/100 BaseT Ethernet port, 3 x RS232/RS422/RS485, slot na SD karty pro rozšíření paměti až na 32 GB.	ks	30 634 Kč	1	30 634 Kč
10	iPad Mini 2 + CUE-standard	Dotykový tablet + SW pro řídicí systém	Dotykový tablet min 10" + SW pro řídicí systém. Pro nadrozměrné rozlišení řídicího systému se stávají funkční tabletou jako ovládací z dotykového displeje řídicího systému.	ks	16 340 Kč	1	16 340 Kč
51	pcCUE-standard	PC Control	Naprogramování a úprava řídicího systému pro Ethernet ovládací z jakéhokoli PC pomocí exploreru.	set	7 842 Kč	2	15 684 Kč
52	ZyXEL Business AP 12WA-125AC	WiFi přístupný bod	WiFi AP - přístupný bod, instalace na strop, Podpora protokolu 802.11a/b/g/n/ac, Napájení PoE, Frekv. 2,4/5 GHz.	ks	3 985 Kč	1	3 985 Kč
53	ZyXEL GS1920-24-HP	Switch s PoE	25-portový G-gabit Switch, Minimální technické parametry: IPv6, PoE, 19" Rackmount.	ks	11 258 Kč	1	11 258 Kč
54	AV MEDIA	Instalace	Demontáž stávajícího řešení, instalace zařízení, instalace kabelových tras, oživení a naprogramování HW.	set	110 704 Kč	1	110 704 Kč
Kabeláž							
55	IBSON LBB 4116-00	Datová kabeláž řídicího systému	Datová kabeláž řídicího systému	set	9 577 Kč	1	9 577 Kč
56	Tasker TASRG5AU	Datová kabeláž pro HD SDI	Datová kabeláž HD SDI	m	65 Kč	400	21 972 Kč
57	Spolux SKKD-5-FTP-LSOH	FTP CAT6 kabel	Síťový FTP kabel CAT6A	set	29 577 Kč	1	29 577 Kč
58	Kabel CYSY 2x1,5	Reprodukční kabel	Kabel CYSY 2x1,5	set	3 521 Kč	1	3 521 Kč
59	Tasker RG55CU	Koaxiální kabeláž audio	Koaxiální síťový kabel - 50 Ohm	m	15 Kč	300	4 548 Kč
60	Tasker TSK1042	Aud. stereo symetrický	Kabel audio stereo symetrický - 2 stíněné páry	m	39 Kč	100	3 944 Kč
61	Tasker RG 59 Flex	Kabeláž pro STA	Koaxiální síťový kabel - 75 Ohm	m	17 Kč	200	3 380 Kč
62	Steknet c	Ostatní propojovací kabeláž	Ostatní propojovací kabeláž do racku, k přístupným místům, dle potřeb	set	9 255 Kč	1	9 255 Kč
63	AV MEDIA Tasker	Drobný instalační materiál	Drobný instalační materiál, propojovací kabeláž, patch panely, konektory a redukce	set	9 659 Kč	1	9 659 Kč
Ostatní							
64	AV MEDIA/PCS	Instalační práce	Další práce (Vykádkování, malba a stříhání lešení, Úklid materiálu, nábor, likvidace obalů)	set	28 169 Kč	1	28 169 Kč
65	AV MEDIA/PCS	Instalační práce	Projektový management (Odhledky na místě, Konzultace, Kontrolní inžený)	set	42 254 Kč	1	42 254 Kč
66	AV MEDIA/PCS	Instalační práce	Příprava, inženýring, předání, školení (Doplňování projektové dokumentace před akcí, Přijímka stavební připravenosti, převzetí místa instalace, Projektová dokumentace, skutočného stavu, Předání díla, Zaškolení uživatele, Vedení instalace, Systémové testy)	set	56 338 Kč	1	56 338 Kč
67	AV MEDIA/PCS	Instalační práce	Drobné stavební práce	set	112 676 Kč	1	112 676 Kč
68	AV MEDIA/PCS	Instalační práce	Drobný stavební materiál	set	42 254 Kč	1	42 254 Kč
69	AV MEDIA/PCS	Doprava	Doprava materiálu a zboží	set	14 091 Kč	1	14 091 Kč
70	AV MEDIA/PCS	Roční podpora	Roční podpora audio vizuálního a řídicího systému v rozsahu 14 čílových dnů, Proylaktická prohlídka a testování před zasedáním, zastupitelstva kráje a zařízením provozu celého systému v době zasedání	den	21 127 Kč	12	253 524 Kč
AV technika - cena celkem							5 591 680 Kč



AV MEDIA s.r.o.

komunikační společnost

AV MEDIA s.r.o.

Česko 63

100 000 Praha 10

DIČ CZ248108375

TEL 221 250 238

FAX 221 277 043