



EVROPSKÁ UNIE
Evropský fond pro regionální rozvoj
Integrovaný regionální operační program



MINISTERSTVO
PRO MÍSTNÍ
ROZVOJ ČR

DODATEK č. 2

ke Smlouvě o dílo

číslo sml. Objednatele: S-8622/DOP/2018

číslo sml. Dodavatele: 18-123-02

„II/240 Velké Přílepy – Tursko, oprava silnice Stavba“

Smluvní strany

Objednatel

Středočeský kraj

se sídlem: Zborovská 11, 150 21 Praha 5

IČO: 70891095 DIČ: CZ70891095

zastoupený: Martinem Hermanem, radním pro oblast investic a veřejných zakázek,
na základě Usnesení č. 030-27/2019/RK ze dne 9. 9. 2019

bankovní spojení: PPF banka, a.s., číslo účtu: [REDACTED]

(dále také jen „Objednatel“)

a

Dodavatel

Společnost „Velké Přílepy – Tursko PKB+ČNES“

se sídlem: Milady Horákové 2764, Kročehlavy, 272 01 Kladno

sestavující ze společností:

POZEMNÍ KOMUNIKACE BOHEMIA, a.s. (dále též „PKB, a.s.“)

se sídlem: Milady Horákové 2764, Kročehlavy, 272 01 Kladno

IČO: 279 00 096 DIČ: CZ27900096

zastoupená: Ing. Janem Tříškou, předsedou představenstva a

Bc. Simonou Krpatovou, členem představenstva

zapsaná v obchodním rejstříku vedeném Městským soudem v Praze, v oddíle B,
vložka 11881

bankovní spojení: UniCredit Bank, a.s., číslo účtu: [REDACTED]

(správce společnosti)

a

ČNES dopravní stavby, a.s.

se sídlem: Kladno – Kročehlavy, Milady Horákové 2764, PSČ 272 01



EVROPSKÁ UNIE
Evropský fond pro regionální rozvoj
Integrovaný regionální operační program



MINISTERSTVO
PRO MÍSTNÍ
ROZVOJ ČR

IČO: 477 81 734 DIČ: CZ47781734

zastoupená: Petrem Horákem, obchodním ředitelem

zapsaná v obchodním rejstříku vedeném Městským soudem v Praze, v oddíle B,
vložka 4964

Bankovní spojení: UniCredit Bank, a.s., číslo účtu
(člen společnosti)



**zastoupena správcem společnosti, společností POZEMNÍ KOMUNIKACE
BOHEMIA, a.s.**, na základě Smlouvy o společnosti ze dne 18. 7. 2018, viz příloha č.
1 tohoto dodatku

(dále také jen „**Dodavatel**“)

(dále společně také jen „**smluvní strany**“)

se rozhodly uzavřít níže uvedeného dne, měsíce a roku tento

**DODATEK č. 2 ke Smlouvě o dílo ze dne 20. 2. 2019 (č. sml. Objednatele:
S-8622/DOP/2018, č. sml. Dodavatele: 18-123-02) ve znění Dodatku č. 1 ze dne
9. 7. 2019 (dále jen Smlouva)**

(dále jen „**Dodatek č. 2**“)

Článek I.

Předmět Dodatku č. 2

1. Vzhledem k níže popsané nepodstatné změně závazku se v souladu s ustanoveními Smlouvy mění **Článek III. Smlouvy „Cena za dílo“, odstavec 3.1**, a to tak, že se předchozí text nahrazuje novým textem takto:

Původní text:

Cena za dílo dle článku I. Smlouvy je sjednána na základě nabídkové ceny dodavatele dohodou smluvních stran v souladu se zákonem č. 526/1990 Sb., o cenách, ve znění pozdějších předpisů, v celkové výši 47 399 812,67 Kč bez DPH, a to jako cena nejvýše přípustná ve vztahu k Oceněnému výkazu výměr, který tvoří přílohu č. 8 této Smlouvy.

K této ceně za dílo bude dodavatelem účtována v souladu se zákonem č. 235/2004 Sb., o dani z přidané hodnoty, ve znění pozdějších předpisů (dále také „zákon o DPH“), DPH ve výši 9 953 960,66 Kč.

Celková cena za dílo včetně DPH činí 57 353 773,33 Kč.



Nový text:

Cena za dílo dle článku I. Smlouvy ve znění Dodatku č. 1 je sjednána na základě nabídkové ceny dodavatele dohodou smluvních stran v souladu se zákonem č. 526/1990 Sb., o cenách, ve znění pozdějších předpisů, v celkové výši 49 527 610,25 Kč bez DPH, a to jako cena nejvýše přípustná ve vztahu k Oceněnému výkazu výměr, který tvoří přílohu č. 8 této Smlouvy a ke změnovým listům, jež upravují Oceněný výkaz výměr a tvoří přílohy 2 a 3 tohoto Dodatku č. 2.

K této ceně za dílo bude dodavatelem účtována v souladu se zákonem č. 235/2004 Sb., o dani z přidané hodnoty, ve znění pozdějších předpisů (dále také „zákon o DPH“), DPH ve výši 10 400 798,15 Kč.

Celková cena za dílo včetně DPH činí 59 928 408,41 Kč.

Rekapitulace ceny:

Cena dle SoD bez DPH: 47 399 812,67 Kč

DPH: 9 953 960,66 Kč

Cena dle SoD s DPH: 57 353 773,33 Kč

Cena dle Dodatku č. 1: Dodatek č. 1 se netýkal ceny

Cena dle Dodatku č. 2 bez DPH: 49 527 610,25 Kč

DPH: 10 400 798,15 Kč

Cena dle Dodatku č. 2 s DPH: 59 928 408,41 Kč

2. Podstatou nepodstatné změny závazku (dále též jen „změna“) dle tohoto Dodatku č. 2 je změna na základě nutné sanace zastižené nevhodné zeminy pomocí hydraulických pojiv na úrovni parapláně v obci Tursko. Dále bylo nutné vyměnit čidlo meteosondy umístěné ve vozovce, což projekt původně nepředpokládal. Došlo také k úpravě (snížení) nadhodnoceného množství ocelové výztuže při zhotovení žlabu u propustku.
3. Změna závazku popsaná v Dodatku č. 2 je v souladu s ustanovením § 222 odst. 6 zákona č. 134/2016 Sb., o zadávání veřejných zakázek a byla předložena v souladu se Směrnicí ředitele Krajské správy a údržby silnic



Středočeského kraje upřesňující provádění změn závazků dle zákona č. 134/2016 Sb., o zadávání veřejných zakázek. V souladu s touto Směrnicí (§ 5 odst. 1) se jedná o nepodstatnou Změnu zařazenou do Skupiny 3 - Změny z nepředvídaných důvodů dle § 10 Směrnice a Skupiny 4 – Změny nezbytné k dokončení díla dle § 11 Směrnice.

4. Změna závazku činí v součtu celkem 2 212 797,58 Kč bez DPH, což činí navýšení původní ceny Díla o 4,49 % a nepřekračuje zákonem povolený limit 30 %. Suma absolutních hodnot všech změn činí 2 389 832,62 Kč bez DPH, což je navýšení o 5,04 % a nepřekračuje zákonem povolený limit 50 %.
5. Ostatní ustanovení Smlouvy nedotčená změnou zůstávají nezměněna.

Článek II.

Závěrečná ustanovení

1. Tento Dodatek č. 2 ke Smlouvě nabývá platnosti dnem jeho podpisu oběma smluvními stranami a účinnosti dnem jeho uveřejnění v Registru smluv, které provede objednatel neprodleně, nejpozději do 30 dnů od jeho podpisu.
2. Zdůvodnění změny (včetně změny ceny za dílo) je uvedeno též v ZBV č. změny 101/1 a 103/1, které jsou přílohami č. 2 a 3 tohoto Dodatku č. 2
3. Tento Dodatek č. 2 je vyhotoven v 5 stejnopisech, z nichž Objednatel obdrží 3 stejnopisy a Dodavatel 2 stejnopisy.
4. Uzavření tohoto Dodatku č. 2 bylo schváleno usnesením rady kraje č. 030-27/2019/RK ze dne 9. 9. 2019
5. Nedílnou součástí tohoto Dodatku č. 2 tvoří následující přílohy:
 - 1) Smlouva o společnosti
 - 2) ZBV č. 1
 - 3) ZBV č. 2



EVROPSKÁ UNIE
Evropský fond pro regionální rozvoj
Integrovaný regionální operační program



MINISTERSTVO
PRO MÍSTNÍ
ROZVOJ ČR

V Kladně dne : 11.9. 2019

V Praze dne 19-09- 2019

Dodavatel

**Společnost „Velké Přílepy - Tursko
PKB+ČNES“**



Ing. Jaroslav Triška

předseda představenstva PKB, a.s.



Bc. Simona Krpatová

člen představenstva PKB, a.s.

Objednatel

Středočeský kraj



Martin Heráňan

radní pro oblast investic a veřejných
zakázek



PKB
POZEMNÍ KOMUNIKACE BOHEMIA, a.s.
Mlýnský Horákově 2764, 272 01 Kladno
IČ: 279 00 096 DIČ: CZ 27900096

SMLOUVA O SPOLEČNOSTI

uzavřená dle § 2716 a násl. zákona č. 89/2012 Sb., občanského zákoníku, ve znění pozdějších předpisů

POZEMNÍ KOMUNIKACE BOHEMIA, a.s.

sídlem Milady Horákové 2764, Kročehlavy, 272 01 Kladno

IČO: 279 00 096

DIČ: CZ27900096

zapsaná v obchodním rejstříku vedeném Městským soudem v Praze, oddíl B, vložka 11881
zastoupená Ing. Janem Tříškou, předsedou představenstva, Bc. Simonou Krpatovou, členem
představenstva
(dále jen „Správce“)

a

ČNES dopravní stavby, a.s.

sídlem Kladno – Kročehlavy, Milady Horákové 2764, PSČ 272 01

IČO: 477 81 734

DIČ: CZ47781734

zapsaná v obchodním rejstříku vedeném Městským soudem v Praze, oddíl B, vložka 4964
zastoupená: Petrem Horákem, obchodním ředitelem, na základě plné moci
(dále jen „Společník“)

(Správce a Společník dále společně též jen „Společníci“)

uzavírají dnešního dne, měsíce a roku ve vzájemném konsenzu a v souladu
s ustanoveními § 2716 a násl. zákona č. 89/2012 Sb., občanského zákoníku, ve znění pozdějších
předpisů (dále jen „občanský zákoník“), tuto smlouvu o společnosti (dále jen „Smlouva“):

Článek 1

Úvodní ustanovení, název a sídlo společnosti

1. Společníci se rozhodli, že společnost bude vykonávat činnost pod názvem „Velké Přílepy – Tursko PKB+ČNES“ (dále jen „Společnost“).
2. Sídlem Společnosti a rovněž adresou pro doručování je Milady Horákové 2764, Kročehlavy, 272 01 Kladno
3. Společník pověřuje Správce správou všech záležitostí Společnosti, neurčí-li tato Smlouva nebo dodatek k ní jinak. Bude-li Správce písemně jednat ve věci Společnosti, pak vedle své obchodní firmy připojí označení „Správce společnosti „Velké Přílepy – Tursko PKB+ČNES“.

Článek 2

Účel společnosti

1. Společníci zřizují touto Smlouvou Společnost ve smyslu § 2716 a násl. občanského zákoníku za účelem vypracování a předložení společné nabídky (dále jen „Nabídka“) v zadávacím řízení na veřejnou zakázku uveřejněnou ve Věstníku veřejných zakázek pod evidenčním číslem zakázky Z2018-016169 s názvem „II/240 Velké Přílepy – Tursko, oprava silnice Stavba“ a zadávanou zadavatelem Středočeský kraj, IČO: 708 91 095, sídlem Zborovská 11, 150 21 Praha 5 (dále jen „Veřejná zakázka“), s cílem, aby Nabídka byla zadavatelem Veřejné zakázky vybrána jako nejvýhodnější a aby mezi Společníky a zadavatelem Veřejné zakázky byla uzavřena smlouva o dílo na plnění předmětu Veřejné zakázky (dále jen „Smlouva o dílo“), a s cílem tento předmět Veřejné zakázky společně řádně a včas provést.

2. Pro úspěšné uskutečnění veškerých činností dle této Smlouvy v požadované kvalitě a termínu ukládá tato Smlouva povinnost Společníkům vyvíjet veškerou možnou součinnost směřující k dosažení sjednaného účelu.

Článek 3

Práva a povinnosti, postavení Společnosti

1. Společnost nemá právní osobnost, není právnickou osobou a nezapisuje se do žádného veřejného rejstříku ani jiné obdobné evidence.
2. Společnost není samostatnou účetní jednotkou, ani plátcem daně z příjmů nebo jiné daně podle českých platných a účinných obecně závazných právních předpisů. Touto jednotkou a plátcem jsou Správce i Společník samostatně.
3. Společníci jsou vůči zadavateli Veřejné zakázky a vůči třetím osobám z jakýchkoliv právních vztahů vzniklých v souvislosti s Veřejnou zakázkou zavázáni společně a nerozdílně, a to po celou dobu plnění Veřejné zakázky i po dobu trvání jiných závazků vyplývajících z Veřejné zakázky.
4. Společník souhlasí s tím, že Správce je oprávněn jednat za Společnost, resp. Společníka, ve věci podání nabídky a případně v dalších otázkách, a to minimálně v rozsahu a na základě Plné moci, která je přílohou této Smlouvy. Správce se zavazuje bez zbytečného odkladu informovat Společníka o všech jednáních, která jeho jménem učinil.
5. Podrobná pravidla pro rozdělení výnosů a nákladů z činnosti Společnosti, podrobné určení vzájemných práv a nároků mezi Společníky, podrobnosti o účetnictví, o vedení společného účtu Společnosti, zásady řízení Společnosti a případný vznik řídicích orgánů pro činnost Společnosti, jakož i další podrobnosti týkající se realizace činnosti Společnosti a jejího hospodaření budou upraveny stanovami (dále jen „Stanovy“). Správce se zavazuje předložit k projednání Stanovy Společníkovi nejpozději do 20 (dvaceti) pracovních dnů ode dne uzavření Smlouvy o dílo, nedohodnou-li se smluvní strany jinak. Náklady spojené s podáním Nabídky, včetně případných nákladů na zajištění bankovních záruk, nesou Společníci rovným dílem.
6. Společníci výslovně prohlašují, že v případě, že Nabídka předložená Společností v předmětném zadávacím řízení bude zadavatelem Veřejné zakázky vybrána jako nejvýhodnější, a mezi zadavatelem Veřejné zakázky a Společníky dojde k uzavření realizační Smlouvy o dílo, jsou povinni společně a nerozdílně realizovat příslušné činnosti ve stanovených lhůtách, stanoveným způsobem a při dodržení všech ostatních podmínek stanovených ve Smlouvě o dílo nebo jinak se vztahujících k realizaci předmětu Veřejné zakázky.
7. Každý společník musí plnit kvalifikační i jiné předpoklady kladené na jeho způsobilost plnit Veřejnou zakázku, a to v souladu s ustanoveními ZZVZ a v souladu se zadávacími podmínkami Veřejné zakázky.
8. O všech záležitostech Společnosti rozhodují Společníci společně, přičemž každý Společník má jeden hlas. V neodkladných záležitostech rozhoduje samostatně Správce, a to tak, aby byl naplněn smysl a účel Společnosti dle této Smlouvy.
9. Správce zajistí koordinaci činnosti Společníků při zpracování a předložení Nabídky zadavateli Veřejné zakázky. Společník se zavazuje poskytnout Správci za tímto účelem veškerou potřebnou součinnost, informace a podklady a zpracovat a předat Správci příslušnou část Nabídky v rozsahu a dle pokynů Správce nejpozději 2 (dva) pracovní dny před uplynutím lhůty pro podání nabídek na Veřejnou zakázku.

Článek 4

Trvání Společnosti

1. Společnost vzniká ke dni účinnosti této Smlouvy.
2. Společnost zaniká, dosáhne-li se účelu, k němuž byla zřízena, tj. po splnění Smlouvy o dílo a uplynutí všech případných záručních lhůt, resp. po zániku všech povinností plynoucích z předložené společné Nabídky a ze Smlouvy o dílo uzavřené mezi Společníky a zadavatelem Veřejné zakázky, a po vypořádání všech případných závazků mezi Společníky. V pochybnostech se má za to, že Společnost nezanikla.
3. Společnost dále zanikne, stane-li se účel, ke kterému byla zřízena, nemožným, a to zejména pokud:
 - a) zadavatel Veřejné zakázky rozhodne o zrušení Veřejné zakázky, a to dnem jejího zrušení; pokud by byly proti rozhodnutí o zrušení Veřejné zakázky podány námitky, pak dnem doručení rozhodnutí zadavatele Veřejné zakázky o nevyhovění námitkám; pokud by byl podán návrh na Úřad pro ochranu hospodářské soutěže (dále jen „ÚOHS“) na přezkoumání rozhodnutí zadavatele Veřejné zakázky o zrušení Veřejné zakázky nebo ÚOHS zahájí řízení o přezkoumání rozhodnutí zadavatele Veřejné zakázky z moci úřední, pak dnem právní moci rozhodnutí ÚOHS, kterým ÚOHS rozhodl o zamítnutí podaného návrhu nebo o zastavení řízení;
 - b) zadavatel Veřejné zakázky vydá rozhodnutí svědčící o tom, že Smlouva o dílo nebude mezi ním a Společníky uzavřena, tj. zejména rozhodnutí o výběru nabídky jiného účastníka zadávacího řízení než Společnosti nebo rozhodnutí o vyloučení Společnosti ze zadávacího řízení na Veřejnou zakázku, a to dnem uplynutí lhůty pro podání námitek proti příslušnému rozhodnutí zadavatele Veřejné zakázky nebo, pokud by byly proti rozhodnutí zadavatele Veřejné zakázky podány námitky, pak dnem doručení rozhodnutí zadavatele Veřejné zakázky o nevyhovění námitkám nebo, pokud by byl podán návrh na ÚOHS na přezkoumání rozhodnutí zadavatele Veřejné zakázky nebo by ÚOHS zahájil řízení o přezkoumání předmětného rozhodnutí zadavatele Veřejné zakázky z moci úřední, pak dnem právní moci rozhodnutí ÚOHS, kterým ÚOHS rozhodl o zamítnutí podaného návrhu nebo o zastavení řízení.

Článek 5 Další ujednání

1. Společníci se dohodli, že zpracovaná Nabídka bude podána jako společná Nabídka dle této Smlouvy. Společná Nabídka bude zpracována v souladu s požadavky zadavatele Veřejné zakázky uvedenými v zadávacích podmínkách Veřejné zakázky a v souladu s ustanoveními ZZVZ.
2. Společníci se zavazují, že veškeré informace, které se dozvěděli v souvislosti s činností Společnosti, použijí výhradně pro účely přípravy Nabídky a pro eventuální realizaci předmětu Veřejné zakázky. Tyto informace mohou být dávány k dispozici třetím osobám jenom do míry nutné pro přípravu Nabídky a pro realizaci předmětu Veřejné zakázky.

Článek 6 Závěrečná ustanovení

1. Tato Smlouva nabývá platnosti a účinnosti dnem podpisu oprávněnými zástupci obou smluvních stran.
2. Písemnosti mezi smluvními stranami, s jejichž obsahem je spojen vznik, změna nebo zánik práv a povinností upravených touto Smlouvou, se doručují do vlastních rukou na adresu uvedenou v záhlaví této Smlouvy, nedohodnou-li se smluvní strany jinak. Povinnost smluvní strany doručit písemnost do vlastních rukou druhé smluvní straně je splněna, jakmile držitel

poštovní licence, je-li doručována jeho prostřednictvím, písemnost adresátovi do vlastních rukou doručí. Účinky doručení písemnosti při jejím nepřevzetí adresátem nastávají rovněž po uplynutí 10 (deseti) dnů od uložení písemnosti držitelem poštovní licence.

3. Tuto Smlouvu lze měnit nebo doplňovat pouze vzestupně číslovanými písemnými na sebe navazujícími dodatky podepsanými oprávněnými zástupci obou smluvních stran. Smluvní strany se v souladu s ustanovením § 564 občanského zákoníku dohodly, že změny obsahu této Smlouvy ústní formou se nepřipouští.
4. Společníci jsou povinni zdržet se jakéhokoliv jednání, které by znemožňovalo dosažení účelu, za jakým Společnost vznikla, nebo by bylo na nezákonnou újmu druhé smluvní straně, zadavateli Veřejné zakázky nebo třetí straně. V takovém případě je smluvní strana, která zapříčinila vznik újmy nebo nepřijala taková opatření, kterými bylo možné újmě zabránit nebo snížit její rozsah, povinna nahradit vzniklou újmu.
5. V případě, že se některé ustanovení této Smlouvy stane neplatným nebo bude za neplatné prohlášeno pravomocným rozhodnutím soudu nebo jiného obdobného orgánu, zůstávají ostatní ustanovení této Smlouvy v platnosti a účinnosti. Smluvní strany se zavazují všechna neplatná ustanovení dle věty první nahradit ustanoveními jinými, která nejlépe svým obsahem a smyslem budou odpovídat obsahu a smyslu ustanovení neplatného.
6. Platnost, plnění, výklad a účinky této Smlouvy se řídí právním řádem České republiky, zejména ustanoveními občanského zákoníku.
7. Závazky z této Smlouvy vyplývající jsou závazné pro případné právní nástupce obou smluvních stran.
8. Tato Smlouva je vyhotovena ve 3 (třech) stejnopisech s platností originálu, přičemž každá ze smluvních stran obdrží po 1 (jednom) z nich a 1 (jeden) bude vložen do nabídky.
9. Nedílnou součástí této Smlouvy jsou následující přílohy:
 - a) Příloha č. 1 - Plná moc dle článku 3 odst. 4
 - b) Příloha č. 2 - Plná moc Petra Horáka, obchodního ředitele

V Kladně dne 18. 7. 2018

SPRAVCE

POZEMNÍ KOMUNIKACE BOHEMIA, a.s.

IČO: 279 00 096

Ing. Jan Tříška, předseda představenstva
Bc. Simona Krpatová, člen představenstva



SPOLEČNÍK

ČNES dopravní stavby, a.s.

IČO: 477 81 734

Petr Horák, obchodní ředitel, na základě plné
moci



PLNÁ MOC

ČNES dopravní stavby, a.s., sídlem Kladno – Kročehlavy, Milady Horákové 2764, PSČ 272 01, IČO: 477 81 734, zapsaná v obchodním rejstříku vedeném Městským soudem v Praze, oddíl B, vložka 4964, kterou zastupuje Petr Horák, obchodní ředitel, na základě plné moci (dále jen „zmocnitel“)

jakožto společník společnosti „Velké Přílepy – Tursko PKB+ČNES“, se sídlem společnosti Milady Horákové 2764, Kročehlavy, 272 01 Kladno, založené smlouvou o společnosti ze dne 18. 7. 2018

zmocňuje tímto

POZEMNÍ KOMUNIKACE BOHEMIA, a.s., sídlem Milady Horákové 2764, Kročehlavy, 272 01 Kladno, IČO: 279 00 096, zapsanou v obchodním rejstříku vedeném Městským soudem v Praze, oddíl B, vložka 11881, zastoupenou Ing. Janem Tříškou, předsedou představenstva a Bc. Simonou Krpatovou, členem představenstva (dále jen „zmocněnec“)

jakožto správce společnosti „Velké Přílepy – Tursko PKB+ČNES“, se sídlem společnosti Milady Horákové 2764, Kročehlavy, 272 01 Kladno, založené smlouvou o společnosti ze dne 18. 7. 2018

k tomu, že:

je zmocněnec v ústním i písemném styku oprávněn jednat za společnost „Velké Přílepy – Tursko PKB+ČNES“ ve všech věcech, a to zejména:

- ve všech věcech týkajících se společné nabídky v rámci zadávacího řízení na veřejnou zakázku uveřejněnou ve Věstníku veřejných zakázek pod evidenčním číslem zakázky Z2018-016169 s názvem „II/240 Velké Přílepy – Tursko, oprava silnice Stavba“ a zadávanou zadavatelem Středočeský kraj, IČO: 708 91 095, sídlem Zborovská 11, 150 21 Praha 5 před uzavřením realizační smlouvy o dílo mezi zadavatelem předmětné veřejné zakázky a zmocnitelem a zmocněncem, a to včetně podepisování jménem zmocnitele v případě veškerých potřebných listin a dokumentů, u kterých to bude možné
- o uzavření realizační smlouvy o dílo včetně případných dodatků mezi zadavatelem jako objednatelem a zmocněncem a zmocnitelem jako zhotoviteli, a to včetně podpisu této smlouvy

- po uzavření realizační smlouvy o dílo mezi zadavatelem jako objednatelem a zmocněncem a zmocnitelem jako zhotoviteli ve věcech týkajících se realizace předmětu předmětné veřejné zakázky, a to včetně podepisování jménem společníků společnosti v případě veškerých potřebných listin a dokumentů, u kterých to bude možné, včetně přijímání plateb od zadavatele.

V Kladně dne 18. 7. 2018

ZMOCNITEL



ČNES dopravní stavby, a.s.

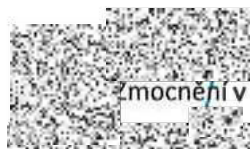
IČO: 477 81 734

Petr Horák, obchodní ředitel, na základě plné moci



V Kladně dne 18. 7. 2018

ZMOCNĚNĚC



Zmocnění v plném rozsahu přijímám

POZEMNÍ KOMUNIKACE BOHEMIA, a.s.

IČO: 279 00 096

Ing. Jan Tříška, předseda představenstva
Bc. Simona Krpatová, člen představenstva



ČNES dopravní stavby, a.s.

IČO: 477 81 734

DIČ: CZ47781734

sídlem Kladno - Kročehlavy, Milady Horákové 2764, PSČ 27201

zapsaná v obchodním rejstříku vedeném Městským soudem v Praze, oddíl B, vložka 4964

ČNES
člen skupiny ČNES

PLNÁ MOC

ZMOCNITEL: ČNES dopravní stavby, a.s.
Sídlo: Kladno - Kročehlavy, Milady Horákové 2764, PSČ 27201
IČO: 477 81 734
zapsaná v obchodním rejstříku vedeném Městským soudem v Praze, oddíl B, vložka 4964
zastoupená: Ing. Vladimír Dráb, předseda představenstva
(dále jen „Zmocnitel“)

ZMOCNĚNĚC: Petr Horák, obchodní ředitel ČNES dopravní stavby, a.s.
bytem [redacted]
nar. [redacted]
(dále jen „Zmocněnec“)

Zmocnitel zmocňuje Zmocněnce, aby jej v plném rozsahu zastupoval, jednal za něj a podepisoval jej ve všech právních jednáních potřebných k zabezpečení provozu Zmocnitele na úseku obchodním, tj. zejména při zadávacích řízeních pro zadání zakázek a veřejných zakázek, sjednávání a uzavírání dodavatelských a odběratelských smluv, smluv o dílo, smluv o společnosti, smluv o poskytování pracovnělékařských služeb a jiných smluv, objednávek, nabídek nebo žádostí, a to včetně jejich dodatků.

Tato plná moc se uděluje na dobu určitou od 1. ledna 2018 do 31. prosince 2018. Doručovací adresou zůstává adresa sídla Zmocnitele uvedená v obchodním rejstříku.

V Kladně dne 18. 11. 2017

Podle ověřovací knihy Obecního úřadu Bratronic

poř. č. legalizace 294/2017

vlastnoručně podepsal: [redacted] - označí podpis na listině za vlastní

jméno: [redacted]

adresní údaje: [redacted]

Česká republika - adresa bydliště mimo území České republiky

označení: [redacted]

označení: [redacted]

uvedené v této ověřovacícoložce

V Bratronicích dne 18. 11. 2017

Jméno: [redacted]

kteřá legalizace: [redacted]

Přijímám zmocnění v plném rozsahu.

V Kladně dne 18. 11. 2017

ČNES dopravní stavby, a.s.
IČO: 477 81 734
Ing. Vladimír Dráb,
předseda představenstva

ZMOCNĚNĚC

Petr Horák, nar. 19. března 1959

tel.: +420 314 009 111

e-mail: cnes@cnes.cz

v.č.: w. z. cnes.cz

identifikační číslo: [redacted]

bankovní spojení: UniCredit Bank Czech Republic and Slovakia, a.s., č. ú.: 2306840015/2700

společnost je držitelem certifikátu EN ISO 9001:2009

Krycí list ZBV

Název a evidenční číslo Stavby:

II/240 Velké Přílepy – Tursko, oprava silnice Stavba

Název stavebního objektu/provozního souboru (SO/PS):

Komunikace

Číslo SO/PS /

číslo Změny SO/PS:

101/1

Číslo ZBV:

1

Objednatel: Středočeský kraj
Zborovská 11, 150 00 Praha 5, Smíchov
IČ: 170891095

Zhotovitel: Společnost „Velké Přílepy – Tursko PKB + ČNES“
Milady Horákové 2764, 272 01 Kladno
IČ: 279 00 096

POZEMNÍ KOMUNICE BOHEMIA, a.s.
Milady Horákové 2764, 272 01 Kladno
IČ: 279 00 096

ČNES dopravní stavby, a.s.
Milady Horákové 2764, 272 01 Kladno
IČ: 477 81 734

Rekapitulace ZBV č. 1 dle Skupin 1, 2, 3, 4, 5

část ZBV č.	Cena navrhovaných Změn záporných	Cena navrhovaných Změn kladných	Cena navrhovaných Změn záporných a Změn kladných celkem
1.1	0,00	0,00	0,00

část ZBV č.	Cena navrhovaných Změn záporných	Cena navrhovaných Změn kladných	Cena navrhovaných Změn záporných a Změn kladných celkem
1.2	0,00	0,00	0,00

část ZBV č.	Cena navrhovaných Změn záporných	Cena navrhovaných Změn kladných	Cena navrhovaných Změn záporných a Změn kladných celkem
1.3	0,00	2 258 815,10	2 258 815,10

část ZBV č.	Cena navrhovaných Změn záporných	Cena navrhovaných Změn kladných	Cena navrhovaných Změn záporných a Změn kladných celkem
1.4	0,00	0,00	0,00

část ZBV č.	Cena navrhovaných Změn záporných	Cena navrhovaných Změn kladných	Cena navrhovaných Změn záporných a Změn kladných celkem
1.5	0,00	0,00	0,00

Suma ZBV č.	Cena navrhovaných Změn záporných	Cena navrhovaných Změn kladných	Cena navrhovaných Změn záporných a Změn kladných celkem
1	0,00	2 258 815,10	2 258 815,10

Části ZBV se číslovají číslem ZBV, za kterým je tečka a index udávající číslo Skupiny.
Stejný systém číslování se používá pro jednotlivé Evidenční nebo Změnové listy
a pro Rozpis ocenění změn položek.

ZBV - krycí list

Číslo paré:

3

ČNES dopravní stavby, a.s.
Milady Horákové 2764, 272 01 Kladno
IČ: 477 81 734

Změnový list

Název a evidenční číslo Stavby:

II/240 Velké Přílepy – Tursko, oprava silnice Stavba

Číslo SO/PS /

číslo Změny SO/PS:

101/1

Číslo ZBV:

1

Název stavebního objektu/provozního souboru (SO/PS):

Komunikace

Strany smlouvy o dílo č. S-8622/DOP/2018 na realizaci uvedené stavby uzavřené dne 21.12.2018 (dále jen Smlouva):

Objednatel: Středočeský kraj se sídlem : Zborovská 11, 150 00 Praha 5

Zhotovitel: Společnost „Velké Přílepy – Tursko PKB+ČNES“ vedoucí účastník POZEMNÍ KOMUNIKACE BOHEMIA, a.s. dopravní stavby a.s., Milady Horákové 2764, 272 01 Kladno

Přílohy Změnového listu:

1. Krycí list	1	počet listů
2. Změnový list	1	počet listů
3. Zápis o projednání ocenění soupisu prací	1	počet listů
4. Rozpis ocenění Změn položek	2	počet listů
5. Přehled zařazení změn do skupin	1	počet listů
6. Přehled dalších dokladů	1	počet listů
Další doklady	29	počet listů

Paré č.

Příjemce

1	Objednatel
2	Zhotovitel
3	Projektant
4	TDI

Iniciátor změny: Objednatel

Popis a zdůvodnění Změny:

Po odtěžení stávajících vozovkových vrstev na úrovni paraplaně, byla zastižena nevhodná zemina. Z tohoto důvodu bylo svoláno místní šetření. Na základě tohoto šetření bylo dohodnuto, že po vizuální prohlídce bude paraplan upravena hydraulickými pojivky. Dále bylo nutné odebrat vzorky zeminy paraplaně pro určení vhodného způsobu stabilizace. Na základě těchto odebraných vzorků byla navržena receptura viz příloha č.9, 10 a 11. Po odfrézování komunikace bylo zjištěno větší množství trhlin než bylo uvedeno v zadávací dokumentaci stavby a z toho vyplynula nutnost prožiznutí a ošetření spár zálivkou. Dále bylo zjištěno, že projektant nepředpokládal, že čidlo meteosondy nelze reinstalovat (tedy vyjmout a znovu osadit). Na základě tohoto zjištění bylo nutné oslovit výhradního dodavatele této meteosondy, který konstatoval, že nelze použít staré čidlo, ale je nutné instalovat nové.


Jedná se o změny, které vznikly v průběhu provádění prací. Celkově se jedná o Změny nepodstatné, nepředvídané, které jsou tak podle § 5, odst. 1, písm.c), resp. §10 Směrnice R-SM-36 Krajské správy a údržby silnic Středočeského kraje (účinnost od 29. 05. 2017) upřesňující provádění změn závazků dle zákona č. 134/2016 Sb., o zadávání veřejných zakázek zařazený do Skupiny 3. Zároveň se jedná o práce, které nemění celkovou povahu veřejné zakázky.

Z hlediska Zákona o zadávání veřejných zakázek č. 134/2016 Sb. tato Změna nepředstavuje vznik podstatné změny závazku a dle § 222, odst. 6) se jedná o změnu nepředvídanou.

Údaje v Kč bez DPH:

Cena navrhovaných Změn záporných	Cena navrhovaných Změn kladných	Cena navrhovaných Změn záporných a Změn kladných celkem	Součet absolutních hodnot Změn kladných a Změn záporných
0,00	2 258 815,10	2 258 815,10	2 258 815,10

Podpis vyjadřuje souhlas se Změnou:

Zhotovitel (stavbyvedoucí)	jméno	Jindřich Šíma	datum		podpis
Projektant (autorský dozor)	jméno	Ing. Jitka Brzoňová	datum		podpis
Technický dozor investora	jméno	Ing. Milan Kodet	datum		podpis
Supervize	jméno	Ing. Václav Chytil	datum		podpis
Zástupce Objednatele:	jméno	Mgr. Zdeněk Dvořák, MPA	datum		podpis

Objednatel a Zhotovitel se dohodli, že u tohoto SO/PS, který je součástí uvedené Stavby, budou provedeny Změny, jež jsou podrobně popsány, zdůvodněny, dokladovány a oceněny v dokumentaci této Změny. Smluvní strany shodně prohlašují, že Změny dle tohoto Změnového listu nejsou zlepšením dle čl. 13.2 Smluvních podmínek. Tento Změnový list představuje dodatek Smlouvy. Smlouva se mění v rozsahu upraveném v tomto Změnovém listu. V ostatním zůstávají práva a povinnosti Objednatele a Zhotovitele sjednané ve Smlouvě nedotčeny. Na důkaz toho připojují příslušné osoby oprávněné jednat jménem nebo v zastoupení Objednatele a Zhotovitele své podpisy.

Objednatel (Oprávněná osoba Objednatele) jméno Martin Herman datum podpis

Zhotovitel jméno Ing. Jan Tráška datum Bc. Simona Krpatová

PKB
POZEMNÍ KOMUNIKACE BOHEMIA
Milady Horákové 2764, 272 01
IČ: 279 00 056 DIČ: CZ 27

Kladno
IČ: CZ47781734

ZÁPIS

o projednání ocenění soupisu prací a ceny stavebního objektu/provozního souboru (SO/PS)
pro všechny skupiny - pro ZBV číslo: 1

3

Název Stavby:	II/240 Velké Přílepy – Tursko, oprava silnice Stavba
Číslo SO/PS / číslo Změny SO/PS:	101/1
Název stavebního objektu/provozního souboru (SO/PS):	Komunikace

Údaje v Kč bez DPH

Cena SO/PS dle Smlouvy
1 - zadat
40 981 644,72

Poznámka: Cenu všech Změn záporných v předchozích Změnách na SO/PS a cenu navrhovaných Změn záporných na SO/PS je nutno zadávat se znaménkem mínus (-).

Cena SO/PS v předchozích ZBV:

Údaje v Kč bez DPH

	Cena všech Změn záporných v předchozích Změnách na SO/PS	Cena všech Změn kladných v předchozích Změnách na SO/PS	Cena SO/PS po všech předchozích Změnách	Rozdíl ceny SO/PS po všech předchozích Změnách a ve Smlouvě
2	3 - zadat	4 - zadat	5=1+3+4	6=5-1
stavební/montážní práce	0,00	0,00	40 981 644,72	0,00

Cena SO/PS v této ZBV a po této ZBV:

Údaje v Kč bez DPH

	Cena navrhovaných Změn záporných na SO/PS	Cena navrhovaných Změn kladných na SO/PS	Cena všech Změn kladných na SO/PS (předchozích a navrhovaných)	Cena všech Změn kladných na SO/PS k ceně SO/PS dle Smlouvy v %
7	8 - zadat	9 - zadat	10=4+9	11=10/1
stavební/montážní práce	0,00	2 258 815,10	2 258 815,10	5,51%

Cena SO/PS po této ZBV:

Údaje v Kč bez DPH

	Cena všech Změn záporných na SO/PS (předchozích a navrhovaných)	Cena SO/PS po této Změně	Rozdíl ceny SO/PS po této Změně oproti ceně SO/PS dle Smlouvy	Rozdíl ceny SO/PS po této Změně oproti ceně SO/PS dle Smlouvy v %
12	13=3+8	14=1+13+10	15=14-1	16=15/1
stavební/montážní práce	0,00	43 240 459,82	2 258 815,10	5,51%

Vyjádření (souhlasím x nesouhlasím), jméno, datum, podpis

Zhotovitel (stavbyvedoucí): Jindřich Šíma
 Projektant (autorský dozor): Ing. Jitka Brzoňová
 Stavební dozor: Ing. Milan Kodet
 Zástupce Objednatele: Mgr. Zdeněk Dvořák, MPA
 Supervize: Ing. Václav Chytil

Zaměstnanec KSÚS SK
odpovědný za cenové
projednání Změny:

Ing. Milan Peška



Rozpis ocenění Změn položek - pro ZBV číslo: 1													
Název stavby:		II/240 Velké Přílepy – Tursko, oprava silnice Stavba						ZMĚNA SOUPISU PRACÍ (SO/PS)					
Číslo SO/PS:		101/1						101/1					
Název SO/PS:		Komunikace						Skupina Změn: 3					
Poř. č. pol.	Kód položky	Název položky	m.j.	Množství ve Smlouvě	Množství ve Změně	Množství rozdílu	Cena za m.j. v Kč	Cena celkem ve Smlouvě v Kč	Změny záporné v Kč	Změny kladné v Kč	Cena celkem ve Změně v Kč	Rozdíl cen celkem v Kč	Podíl cen celkem v %
1	2	3	4	5	6	7	8	9	10	11	12	13	14
		9 - Ostatní konstrukce a práce, bourání						84 180,60	0,00	130 869,00	215 049,60	130 869,00	155,46%
50	919113	Řezání asfaltového krytu vozovek tl do 150mm	m	238,000	608,000	370,000	207,22	49 318,36		76 671,40	125 989,76	76 671,40	155,46%
51	931317	Těsnění dilatač spár asf zátlvkou průř přes 800mm2	m	238,000	608,000	370,000	146,48	34 862,24		54 197,60	89 059,84	54 197,60	155,46%
		Nové položky						0,00	0,00	2 127 946,10	2 127 946,10	2 127 946,10	100,00%
101	215663	Úprava podloží hydraulickými pojivy do 2% hl do 0,5m	m2		6 891,550	6 891,550	198,00	0,00		1 364 526,90	1 364 526,90	1 364 526,90	100,00%
102	215669	Úprava podloží hydraulickými pojivy do 2% hl do 0,5m - příplatek za dalších 0,5%	m2		27 566,200	27 566,200	21,00	0,00		578 890,20	578 890,20	578 890,20	100,00%
103	R pol	Meteočidlo pod povrchem vozovky - obsahuje kompletní dodávku a montáž	m3		1,000	1,000	184 529,00	0,00		184 529,00	184 529,00	184 529,00	100,00%
		Celkem						84 180,60	0,00	2 258 815,10	2 342 995,70	2 258 815,10	

PŘEHLED ZAŘAZENÍ ZMĚN DO SKUPIN

Název a evidenční číslo Stavby: II/240 Velké Přílepy – Tursko, oprava silnice Stavba

	Přijaté smluvní částka bez rezervy a DPH	47 399 812,67
2=1+18+15	Aktuální smluvní částka (cena stavby) bez DPH	49 658 627,77
2a=2x1,2	Aktuální smluvní částka (cena stavby) včetně DPH	60 086 939,60
3=(2/1)*100	Procento změny Přijaté smluvní částky	104,77%
4=(25/1)*100	Sledování vyhrazených změn (Skupina 1)	0,00%
5=(26/1)*100	Sledování záměny položek (Skupina 2)	0,00%
40=(19/1)*100	Sledování limitu 15 % pro podstatnou změnu pro změny záporné dle čl. 14, odst. (5), písm. b)	0,00%

6=(32+30)	Suma Změn kladných a Změn záporných Skupiny 3 a Skupiny 4	2 258 815,10
7=(6/1)*100	Sledování limitu 30 % - součet Skupiny 3 a Skupiny 4	4,77%
8=1*0,2	Zákonný limit 30 % pro Skupinu 3 a Skupinu 4	14 219 943,80

9=(32A/1)*100	Sledování limitu 50 % Skupina 3	4,77%
10=(36A/1)*100	Sledování limitu 50 % Skupina 4	0,00%
10A=32A+36A	Suma absolutních hodnot Změn kladných a Změn záporných pro Skupinu 3 a Skupinu 4	2 258 815,10
11=1*0,5	Zákonný limit 50 % pro Skupinu 3 a Skupinu 4	23 699 906,34

12=(37/1)*100	Sledování limitu 15 %	0,00%
13=37	Sledování limitu 149 224 000 Kč	0,00
14=149224000-37		149 224 000,00

SO	ZBV č.	Název SOIPS / předmět Změny	Změny záporné (žadávat se znaménkem minus)	Změny kladné	Hodnota ZBV	- 1 - Vyhrazená změna (Doměrky)			- 2 - Záměna položek (Započítávání)			- 3 - Nepředvídanost				- 4 - Nezbytnost				- 5 - Změny de minimis				
						Změny záporné (žadávat se znaménkem minus)	Změny kladné	Suma Změn záporných a Změn kladných	Změny záporné (žadávat se znaménkem minus)	Změny kladné	Suma Změn záporných a Změn kladných	Změny záporné (žadávat se znaménkem minus)	Změny kladné	Procentní vyjádření Změny kladné	Suma Změn záporných a Změn kladných	Suma absolutních hodnot Změn kladných a Změn záporných	Změny záporné (žadávat se znaménkem minus)	Změny kladné	Procentní vyjádření Změny kladné	Suma Změn záporných a Změn kladných	Suma absolutních hodnot Změn kladných a Změn záporných	Změny de minimis (15% nebo limit 149 224 000 Kč)	limit 15 %	
16	17	18	19=23+26+29+33	20=24+27+30+34+37+39	21=19+20	23	24	25=23+24	26	27	28=26+27	29	30	31=(30/1)*100	32=29+30	32A=ABS(26)+30	33	34	35=(34/1)*100	36=33+34	36A=ABS(33)+34	37	38=(37/1)*100	
		II/240 Velké Přílepy – Tursko, oprava silnice Stavba	0,00	2 258 815,10	2 258 815,10	0,00	0,00	0,00	0,00	0,00	0,00	0,00	2 258 815,10	4,77%	2 258 815,10	2 258 815,10	0,00	0,00	0,00%	0,00	0,00	0,00	0,00	
101	1	SO 101 Komunikace / Úprava konstrukčních vrstev vozovky, výměna vozovkového čidla mateostanice	0,00	2 258 815,10	2 258 815,10			0,00			0,00	0,00	2 258 815,10	4,77%	2 258 815,10	2 258 815,10								0,00%

Přehled dalších dokladů

3

Číslo ZBV:	1
Název a evidenční číslo stavby:	II/240 Velké Přílepy – Tursko, oprava silnice Stavba
Název stavebního objektu / provozního souboru (SO/PS):	Komunikace
Číslo SO/PS / číslo změny SO/PS:	101/1

Doklad	Součást dokumentace ZBV	
	ANO (počet listů)	NE - Uloženo (počet listů)
Změnový soupis prací SO 101 po ZBV 1	2	
Zápis v SD list č.89174	1	
Protokol o zkoušce č. 2019000024-18, zkouška zemní pláň	4	
Protokol o zkoušce č. 2019000024-19, zkouška parapláň	3	
Návrh zlepšení zemin + protokoly o zkouškách 23, 24 a 25	14	
Prohlášení o výhradním zastoupení firmy ChanGroup s.r.o.	1	
Cenová nabídka silniční senzor č.191800014	2	
Fotodokumentace	1	
Stanovisko AD k ZBV 1	1	
Stanovisko TDI k ZBV 1	1	
Žádost objednatele o změnu rozsahu díla	1	
Počet listů celkem	29	

Změnový soupis prací - po ZBV číslo 1

Evidenční číslo a název stavby: II/240 Velké Přílepy – Tursko, oprava silnice Stavba

Číslo a název SO/PS: SO 101 – Komunikace

Číslo a název rozpočtu: SO 101 – Komunikace

ZMĚNA SOUPISU PRACÍ (SO/PS)

101/1

Poř. č. pol.	Kód položky	Název položky	m.j.	Množství ve Smlouvě	Množství ve Změně	Množství rozdílu	Cena za m.j. v Kč	Cena celkem ve Smlouvě v Kč	Změny záporné v Kč	Změny kladné v Kč	Cena celkem ve Změně v Kč	Rozdíl cen celkem v Kč	Podíl cen celkem v %
1	2	3	4	5	6	7	8	9	10	11	12	13	14
		Všeobecné konstrukce a práce						2 850 615,61	0,00	0,00	2 850 615,61	0,00	0,00%
1	014101	Poplatky za skládku	m3	10 409,120	10 409,120	0,000	178,84	1 859 485,20	0,00	0,00	1 859 485,20	0,00	0,00%
2	014102	Poplatky za skládku	t	2 850,144	2 850,144	0,000	119,09	339 423,65	0,00	0,00	339 423,65	0,00	0,00%
3	014102	Poplatky za skládku	t	31,088	31,088	0,000	119,09	3 702,27	0,00	0,00	3 702,27	0,00	0,00%
4	014102	Poplatky za skládku	t	5 411,250	5 411,250	0,000	119,09	644 425,76	0,00	0,00	644 425,76	0,00	0,00%
5	014211	Poplatky za zemník – ornice	m3	4,293	4,293	0,000	833,62	3 578,73	0,00	0,00	3 578,73	0,00	0,00%
		Zemní práce						10 210 525,90	0,00	0,00	10 210 525,90	0,00	0,00%
6	111208	Odstranění křovin s odvozem do 20 km	m2	200,000	200,000	0,000	238,18	47 636,00	0,00	0,00	47 636,00	0,00	0,00%
7	113138	Odstranění krytu nepevných ploch s asfalt.pojivem, odvoz do 20km	m3	1 295,520	1 295,520	0,000	595,44	771 404,43	0,00	0,00	771 404,43	0,00	0,00%
8	113158	Odstranění krytu nepevných ploch z betonu, odvoz do 20 km	m3	2,500	2,500	0,000	2 596,15	6 490,38	0,00	0,00	6 490,38	0,00	0,00%
9	113188	Odstranění krytu nepevných ploch z dlaždic, odvoz do 20 km	m3	2,120	2,120	0,000	1 214,71	2 575,19	0,00	0,00	2 575,19	0,00	0,00%
10	113328	Odstranění podkladu zpevněných ploch z kameniva nestmel, odvoz do 20 km	m3	2 164,500	2 164,500	0,000	516,85	1 118 721,83	0,00	0,00	1 118 721,83	0,00	0,00%
11	113524	Odstranění chodnikových obrubníků betonových, odvoz do 5 km	m	200,000	200,000	0,000	100,04	20 008,00	0,00	0,00	20 008,00	0,00	0,00%
12	11352B	Odstranění chodnikových obrubníků betonových – doprava	tkm	300,000	300,000	0,000	14,29	4 287,00	0,00	0,00	4 287,00	0,00	0,00%
13	113728	Frézování nepevných ploch asfaltových, odvoz do 20 km	m3	2 415,075	2 415,075	0,000	357,26	862 809,69	0,00	0,00	862 809,69	0,00	0,00%
14	121104	Seimuti ornice nebo lesní půdy s odvozem do 5 km	m3	214,665	214,665	0,000	125,04	26 841,71	0,00	0,00	26 841,71	0,00	0,00%
15	123738	Odkop pro spod stavbu silnic a železnic tř.I. odvoz do 20 km	m3	7 125,030	7 125,030	0,000	425,15	3 029 206,50	0,00	0,00	3 029 206,50	0,00	0,00%
16	12920	Čištění krajnic od nánosů	m3	2 116,800	2 116,800	0,000	464,45	983 147,76	0,00	0,00	983 147,76	0,00	0,00%
17	12930	Čištění příkopů od nánosů	m3	1 078,040	1 078,040	0,000	350,12	377 443,36	0,00	0,00	377 443,36	0,00	0,00%
18	132738	Hloubení rýh šíř do 2m paž i nepaž tř.I. odvoz do 20 km	m3	89,250	89,250	0,000	539,47	48 147,70	0,00	0,00	48 147,70	0,00	0,00%
19	17180	Uložení sypaniny do násypů z nakupovaných materiálů	m3	2 150,300	2 150,300	0,000	618,08	1 329 057,42	0,00	0,00	1 329 057,42	0,00	0,00%
20	17180	Uložení sypaniny do násypů z nakupovaných materiálů	m3	1 716,980	1 716,980	0,000	618,08	1 061 231,00	0,00	0,00	1 061 231,00	0,00	0,00%
21	17481	Zásyp jam a rýh z nakupovaných materiálů	m3	89,250	89,250	0,000	714,54	63 772,70	0,00	0,00	63 772,70	0,00	0,00%
22	18110	Uprava pláně se zhutněním v hornině tř.I	m2	23 486,050	23 486,050	0,000	15,48	363 564,05	0,00	0,00	363 564,05	0,00	0,00%
23	18130	Uprava pláně bez zhutnění	m2	1 502,660	1 502,660	0,000	7,14	10 728,99	0,00	0,00	10 728,99	0,00	0,00%
24	18222	Rozprostření ornice ve svahu v tl.do 0,15m	m2	1 459,720	1 459,720	0,000	36,92	53 892,86	0,00	0,00	53 892,86	0,00	0,00%
25	18242	Založení trávníku hydroosevem na ornici	m2	1 459,720	1 459,720	0,000	20,25	29 559,33	0,00	0,00	29 559,33	0,00	0,00%
		Komunikace						27 194 753,45	0,00	0,00	27 194 753,45	0,00	0,00%
26	561441	Kamenivo zpevněné cementem tř.I tl.do 200mm tl.170mm	m2	5 836,320	5 836,320	0,000	410,86	2 397 910,44	0,00	0,00	2 397 910,44	0,00	0,00%
27	56333	Vozovkové vrstvy ze štěrkodrti tl.do 150mm	m2	386,500	386,500	0,000	122,66	47 408,09	0,00	0,00	47 408,09	0,00	0,00%
28	56334	Vozovkové vrstvy ze štěrkodrti tl.do 200mm	m2	96,800	96,800	0,000	161,96	15 677,73	0,00	0,00	15 677,73	0,00	0,00%
29	56335	Vozovkové vrstvy ze štěrkodrti tl.do 250mm	m2	6 891,550	6 891,550	0,000	200,07	1 378 792,41	0,00	0,00	1 378 792,41	0,00	0,00%
30	56361	Vozovkové vrstvy z recyklovaného materiálu tl do 50mm	m2	346,500	346,500	0,000	45,25	15 679,13	0,00	0,00	15 679,13	0,00	0,00%
31	56933	Zpevnění krajnic ze štěrkodrti tl do 150mm	m2	4 792,000	4 792,000	0,000	122,66	587 786,72	0,00	0,00	587 786,72	0,00	0,00%
32	572123	Infiltrační postřik z emulze do 1,0 kg/m2	m2	27 394,950	27 394,950	0,000	17,86	489 273,81	0,00	0,00	489 273,81	0,00	0,00%
33	572213	Spojovací postřik z emulze do 0,5 kg/m2	m2	49 568,300	49 568,300	0,000	9,53	472 385,90	0,00	0,00	472 385,90	0,00	0,00%
34	574A43	Asfaltový beton pro obrusné vrstvy AČO 11 tl.50mm	m2	315,000	315,000	0,000	250,08	78 775,20	0,00	0,00	78 775,20	0,00	0,00%
35	574C66	Asfaltový beton pro ložní vrstvy ACL 16+, 16S tl.70mm	m2	22 986,300	22 986,300	0,000	315,58	7 254 016,55	0,00	0,00	7 254 016,55	0,00	0,00%
36	574C78	Asfaltový beton pro ložní vrstvy ACL 22+, 22S tl.80mm	m2	2 241,000	2 241,000	0,000	357,26	800 619,66	0,00	0,00	800 619,66	0,00	0,00%

Změnový soupis prací

37	574E56	Asfaltový beton pro podkladní vrstvy ACP 16+, 16S tl.60mm	m2	21 316,350	21 316,350	0,000	273,90	5 838 548,27	0,00	0,00	5 838 548,27	0,00	0,00%
38	574E66	Asfaltový beton pro podkladní vrstvy ACP 16+, 16S tl.70mm	m2	5 732,100	5 732,100	0,000	315,58	1 808 936,12	0,00	0,00	1 808 936,12	0,00	0,00%
39	574J42	Asfaltový koberec mastixový modifik SMA 8+, 8S tl.35mm	m2	5 211,000	5 211,000	0,000	232,22	1 210 098,42	0,00	0,00	1 210 098,42	0,00	0,00%
40	574J42	Asfaltový koberec mastixový modifik SMA 11+, 11S tl.40mm	m2	18 815,000	18 815,000	0,000	250,08	4 705 255,20	0,00	0,00	4 705 255,20	0,00	0,00%
41	582612	Kryty z beton dlaždic se zámkem šedých tl.80mm do lože z kam	m2	15,000	15,000	0,000	583,54	8 753,10	0,00	0,00	8 753,10	0,00	0,00%
42	58261B	Kryty z beton dlaždic se zámkem barev reliéf tl.80mm do lože z kam	m2	30,000	30,000	0,000	1 087,29	32 618,70	0,00	0,00	32 618,70	0,00	0,00%
43	587206	Předláždění krytu z betonových dlaždic se zámkem	m2	108,000	108,000	0,000	483,50	52 218,00	0,00	0,00	52 218,00	0,00	0,00%
		Trubní vedení						1 893,52	0,00	0,00	1 893,52	0,00	0,00%
44	89922	Výšková úprava mříží	kus	1,000	1,000	0,000	1 893,52	1 893,52	0,00	0,00	1 893,52	0,00	0,00%
		Ostatní konstrukce a práce-bourání						287 306,50	0,00	130 869,00	418 175,50	130 869,00	45,55%
45	91228	Směrové sloupky z plast hmot včetně odrazového pásku	kus	20,000	20,000	0,000	390,61	7 812,20	0,00	0,00	7 812,20	0,00	0,00%
46	912282	Směrové sloupky z beton hmot – demontáž a zpětná montáž	kus	134,000	134,000	0,000	270,33	36 224,22	0,00	0,00	36 224,22	0,00	0,00%
47	917223	Silniční o chodníkové obruby z betonových obrubníků šíř 150mm	m	30,000	30,000	0,000	376,32	11 289,60	0,00	0,00	11 289,60	0,00	0,00%
48	917224	Silniční o chodníkové obruby z betonových obrubníků šíř 150mm	m	117,000	117,000	0,000	390,61	45 701,37	0,00	0,00	45 701,37	0,00	0,00%
49	917224	Silniční o chodníkové obruby z betonových obrubníků šíř 150mm	m	125,000	125,000	0,000	390,61	48 826,25	0,00	0,00	48 826,25	0,00	0,00%
50	919113	Rezáni asfaltového krytu vozovek tl do 150mm	m	238,000	608,000	370,000	207,22	49 318,36	0,00	76 671,40	125 989,76	76 671,40	155,46%
		<i>238 - odměřeno elektronicky ze situací</i>		238,000									
		ZBV č. 1											
		<i>238+370 - Ošetření trhlin po odřezování</i>			608,000								
51	931317	Těsnění dilatač spar asf závlivkou průř přes 800mm2	m	238,000	608,000	370,000	146,48	34 862,24	0,00	54 197,60	89 059,84	54 197,60	155,46%
		<i>238 - odměřeno elektronicky ze situací</i>		238,000									
		ZBV č. 1											
		<i>238+370 - Ošetření trhlin po odřezování</i>			608,000								
52	935212	Přikopové žlaby z beton tvárnice šíř do 600mm do betonu tl.100mm	m	93,000	93,000	0,000	572,82	53 272,26	0,00	0,00	53 272,26	0,00	0,00%
	DPR	Oprava vozovky na obížděné trase						436 549,74	0,00	0,00	436 549,74	0,00	0,00%
53	113728	Frézování zpevněných ploch asfaltových, odvoz do 20 km	m3	85,050	85,050	0,000	357,26	30 384,96	0,00	0,00	30 384,96	0,00	0,00%
54	574A33	Asfaltový beton pro obrusné vrstvy ACO 11 tl.40mm	m2	850,500	850,500	0,000	202,46	172 192,23	0,00	0,00	172 192,23	0,00	0,00%
55	574E56	Asfaltový beton pro podkladní vrstvy ACP 16+, 16S tl.60mm	m2	850,500	850,500	0,000	256,04	217 762,02	0,00	0,00	217 762,02	0,00	0,00%
56	572213	Spojovací postřik z emulze do 0,5 ka/m2	m2	1 701,000	1 701,000	0,000	9,53	16 210,53	0,00	0,00	16 210,53	0,00	0,00%
	DPR	Nové položky - jednotkové ceny převzaty z ceníku OTSKP 2018						0,00	0,00	2 127 946,10	2 127 946,10	2 127 946,10	100,00%
101	215663	Úprava podloží hydraulickými pojivky do 2% hl do 0,5m	m2		6 891,550	6 891,550	198,00	0,00	0,00	1 364 526,90	1 364 526,90	1 364 526,90	100,00%
		ZBV č. 1											
		<i>viz pol c 29 – 56335 – odměřeno elektronicky ze situací a řezu</i>											
102	215669	Úprava podloží hydraulickými pojivky hl do 0,5m – příplatek za dalších 0,5%	m2		27 566,200	27 566,200	21,00	0,00	0,00	578 890,20	578 890,20	578 890,20	100,00%
		ZBV č. 1											
		<i>viz pol c 29 – 56335 – odměřeno elektronicky ze situací a řezu; položka použita na navýšení požadovaného množství pojiva na 4 % v geologickém posudku (2 % (pol. 101) + 4*0,5 % (pol. 102) = 4%</i>											
103	R pol.	Meteočidlo pod povrchem vozovky – včetně dodávky a montáže nového sídla	kpl		1,000	1,000	184 529,00	0,00	0,00	184 529,00	184 529,00	184 529,00	100,00%
		ZBV č. 1											
		<i>1 - viz prohlášení o výhradním zastoupení v ČR a nabídka firmy ChanGroup, s.r.o</i>			1,000								
		Čelkem						40 981 644,72	0,00	2 258 815,10	43 240 459,82	2 258 815,10	5,51%

Zápis z kontakty paraplane:

15. 5. 2019

Přítomni:

STŘEDA

Zástupci Algeotest: Vokál, Jiroušek

Autorský dozor p. Plešinger

TDI p. Kodet

KSUS p. Najdlovský

Zhotovitel: Šimo, Křehel, Kalina

Po odřešení stávajících vodorovných vrstev na úrovni paraplane, byla zjištěna nevhodná zemina.

Z tohoto důvodu bylo svoláno místo setkání za účasti výše uvedených.

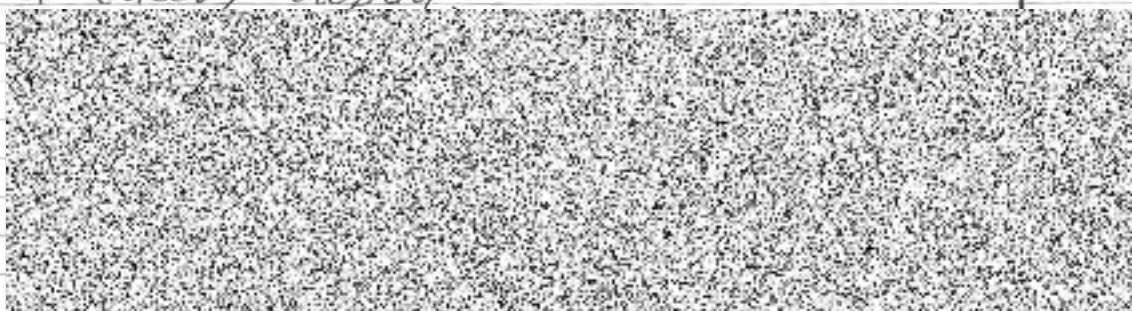
Bylo dohodnuto následující:

- Po vizuální prohlídce bylo dohodnuto, že paraplan bude upraveno h. pojizy.
- Laborator AlgeotEST odešla vzorů zeminy paraplane pro určení vhodného způsobu stabilizace.
- Na základě výsledků laboratorních zkoušek bude navržena receptura stabilizace zeminou tělesa.

Zhotovitel provedl 2 ks statických zatěžovacích zkoušek s výsledky:

1. Edef 2 12,3 MPa poměr 1,5P
2. Edef 2 9,3 MPa poměr 1,3P

Výše uvedené bude mít finanční a časový dopad



Zkušební laboratoř s odbornou způsobilostí č. 210

Typ zkoušky : **STATICKÁ ZATĚŽOVACÍ ZKOUŠKA DESKOU**

Název organizace : ALGEO TEST s.r.o.
Adresa organizace : Ústecká 176/61, Praha 8, 184 00
Tel.: [redacted]

Název akce : II/240 Velké Přlepy - Tursko, oprava silnice
Kód akce : 2019000024
Celkový počet stran protokolu : 4

Odběratel : POZEMNÍ KOMUNIKACE BOHEMIA, a.s.
Adresa odběratele : Milady Horákové 2764, 272 01 Kladno - Kročehlavy

Místo provedení zkoušek : komunikace
Datum provedení zkoušek : 10.5.2019
(datum provedení jednotlivých zkoušek viz formuláře zkoušek)

Zkoušený předmět : zemní pláň
(podrobnější údaje viz formuláře zkoušek)

Použité zkušební postupy : **PP01**
poznámka : použitý zkušební postup PP01 je v souladu s následujícími dokumenty
ČSN 72 1006 - příloha A,B,D Kontrola zhutnění zemin a sypanin (2015)
související dokumenty :
SŽDC S4 Železniční spodek (2008)
ČSN 73 6190 Statická zatěžovací zkouška podloží a podkladních vrstev vozovek (1982)

Nejistota měření :

Za protokol odpovídá : Mgr. Aleš Jírovec - zástupce vedoucího laboratoře

Datum vydání protokolu : 13.5.2019

Prohlášení :

Prohlašujeme, že výsledky zkoušek se týkají pouze zkoušeného předmětu v příslušném místě a reprezentují jeho stav v době provádění zkoušky. Bez písemného souhlasu zkušební laboratoře se nesmí tento protokol reprodukovat jinak, než celý.



STATICKÁ ZATĚŽOVACÍ ZKOUŠKA DESKOU

ČSN 72 1006, příloha A

název akce :	II/240 Velké Přílepy - Tursko, oprava silnice	č. zkoušky :	Z - 0510-01
kód akce :	2019000024	místo :	komunikace v km 10,240 osa pravého pruhu směr Kralupy N/VI.
datum :	10.5.2019	podloží :	zemní pláň
materiál pod zat. deskou (vizuální popis) : hlína tmavě hnědá			

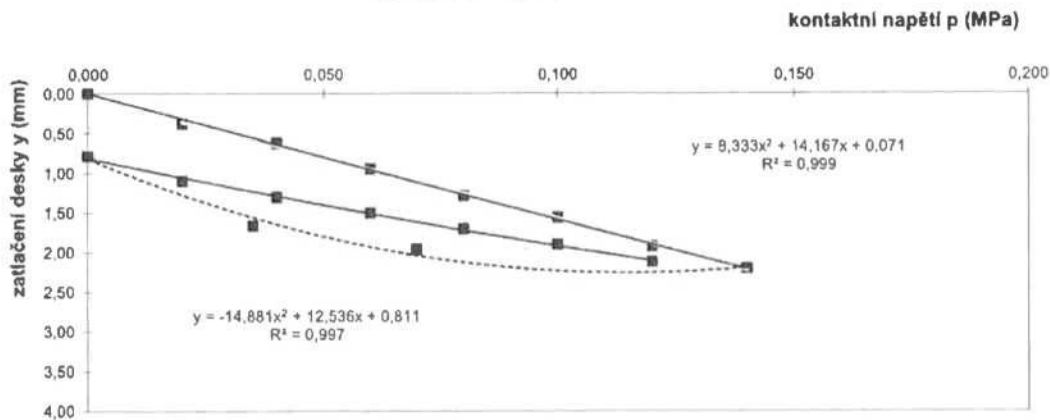
kontaktní napětí p (MPa)	čtení na indikátoru - hodnota deformace			zatlačení zatěžovací desky	
	poměrná (mm)	převodní koeficient	skutečná (mm)	průměr	Δ y (mm)
0,000	0,00	2,00	0,00	0,00	0,00
0,020	0,19	2,00	0,38	0,38	0,38
0,040	0,31	2,00	0,62	0,62	0,62
0,060	0,47	2,00	0,94	0,94	0,94
0,080	0,64	2,00	1,28	1,28	1,28
0,100	0,78	2,00	1,56	1,56	1,56
0,120	0,96	2,00	1,92	1,92	1,92
0,140	1,10	2,00	2,20	2,20	2,20
0,070	0,98	2,00	1,96	1,96	1,96
0,035	0,83	2,00	1,66	1,66	1,66
0,000	0,39	2,00	0,78	0,78	0,78
0,020	0,55	2,00	1,10	1,10	1,10
0,040	0,65	2,00	1,30	1,30	1,30
0,060	0,75	2,00	1,50	1,50	1,50
0,080	0,85	2,00	1,70	1,70	1,70
0,100	0,95	2,00	1,90	1,90	1,90
0,120	1,06	2,00	2,12	2,12	2,12

zkušební zařízení : souprava Strassentest (DIN 18 134) - měřicí souprava Z1, úchytkoměr U2

počasí : 13°C zařazeno

poznámky :

Závislost napětí / deformace



rovnice regresní křivky

$$y = a_2 \cdot p^2 + a_1 \cdot p + a_0$$

$$E_{def} = 1,5 \cdot r / (a_1 + a_2 \cdot p_{max})$$

zjišťovaná veličina		zatěžovací cyklus	
označení	rozměr	první	druhý
r	mm	150	150
p _{max}	MPa	0,140	0,120
a ₁	mm.MPa ⁻¹	14,167	12,536
a ₂	mm.MPa ⁻²	8,333	-14,881
E _{def}	MPa	14,7	20,9
E _{def,2} /E _{def,1}	-	1,43	

**E_{def,2} = 20,9
(MPa)**

E_{def,2} / E_{def,1} = 1,43

ALGEO TEST s.r.o. - zkušební laboratoř s odbornou způsobilostí č. 210

Ústecká 176/61, PSČ 184 00 Dolní Chabry Praha 8

Tel.: +420 775 326 016 , 602 671 072

Email: info@algeo.cz

zkoušku provedl : A.Čermák

protokol č. 2019000024 - 18

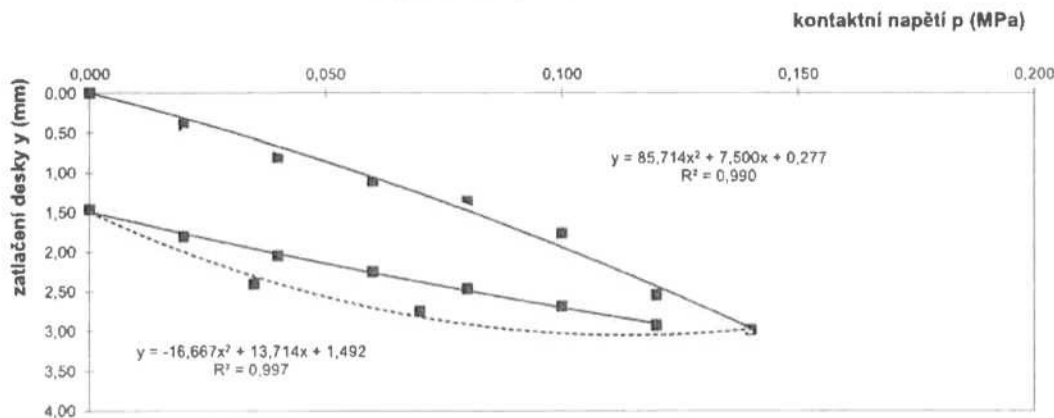
strana 2

STATICKÁ ZATĚŽOVACÍ ZKOUŠKA DESKOU

ČSN 72 1006, příloha A

název akce : II/240 Velké Přlepy - Tursko, oprava silnice		č. zkoušky : Z - 0510-03			
kód akce : 2019000024	místo : komunikace v km 10,480 osa levého pruhu směr Kralupy N/Vl.				
datum : 10.5.2019	podloží : zemní pláň				
materiál pod zat. deskou (vizuální popis) : hlína tmavě hnědá					
kontaktní napětí		čtení na indikátoru - hodnota deformace		zatažení zatěžovací desky	
p (MPa)	poměrná (mm)	převodní koeficient	skutečná (mm)	průměr	Δ y (mm)
0,000	0,00	2,00	0,00	0,00	0,00
0,020	0,20	2,00	0,40	0,40	0,40
0,040	0,40	2,00	0,80	0,80	0,80
0,060	0,55	2,00	1,10	1,10	1,10
0,080	0,68	2,00	1,36	1,36	1,36
0,100	0,88	2,00	1,76	1,76	1,76
0,120	1,27	2,00	2,54	2,54	2,54
0,140	1,49	2,00	2,98	2,98	2,98
0,070	1,37	2,00	2,74	2,74	2,74
0,035	1,20	2,00	2,40	2,40	2,40
0,000	0,73	2,00	1,46	1,46	1,46
0,020	0,90	2,00	1,80	1,80	1,80
0,040	1,02	2,00	2,04	2,04	2,04
0,060	1,12	2,00	2,24	2,24	2,24
0,080	1,23	2,00	2,46	2,46	2,46
0,100	1,34	2,00	2,68	2,68	2,68
0,120	1,46	2,00	2,92	2,92	2,92
zkušební zařízení : souprava Strassentest (DIN 18 134) - měřicí souprava Z1, úchytkoměr U2					
počasí : 14°C zataženo					
poznámky :					

Závislost napětí / deformace



rovnice regresní křivky

$$y = a_2 \cdot p^2 + a_1 \cdot p + a_0$$

$$E_{def} = 1,5 \cdot r \cdot (a_1 + a_2 \cdot p_{max})$$

zjišťovaná veličina		zatěžovací cyklus	
označení	rozměr	první	druhý
r	mm	150	150
p _{max}	MPa	0,140	0,120
a ₁	mm.MPa ⁻¹	7,500	13,714
a ₂	mm.MPa ⁻²	85,714	-16,667
E _{def}	MPa	11,5	19,2
E _{def,2} /E _{def,1}	-	1,66	

$$E_{def,2} = 19,2 \text{ (MPa)}$$

$$E_{def,2} / E_{def,1} = 1,66$$

ALGEO TEST s.r.o. - zkušební laboratoř s odbornou způsobilostí č. 210
 Ústecká 176/61, PSČ 184 00 Dolní Chabry Praha 8
 Tel.: +420 775 326 016 , 602 671 072
 Email: info@algeo.cz

zkoušku provedl : A.Čermák

protokol č. 2019000024 - 18

strana 3

STATICKÁ ZATĚŽOVACÍ ZKOUŠKA DESKOU

ČSN 72 1006, příloha A

název akce :	II/240 Velké Přílepy - Tursko, oprava silnice	č. zkoušky :	Z - 0510-02
kód akce :	2019000024	místo :	komunikace v km 10,430 kraj levého pruhu směr Kralupy N/VI.
datum :	10.5.2019	podloží :	zemní pláš
materiál pod zat. deskou (vizuální popis) : hlína s úlomky			

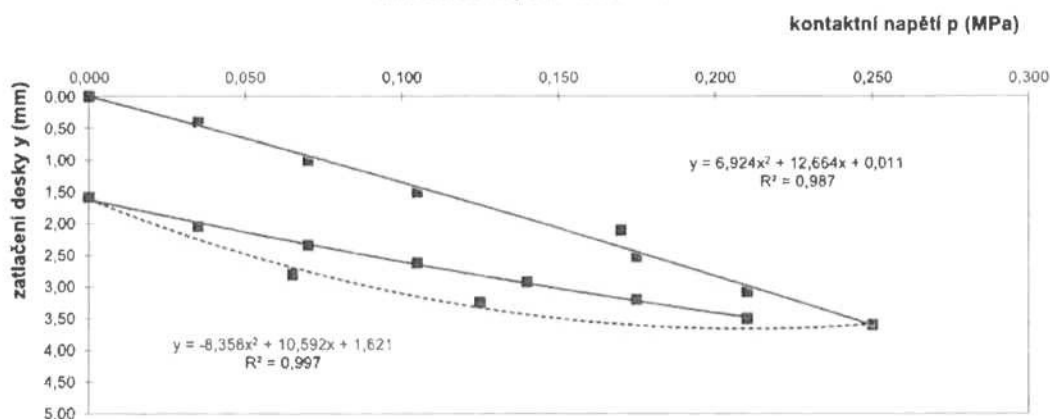
kontaktní napětí p (MPa)	čtení na indikátoru - hodnota deformace			zatláčení zatěžovací desky	
	poměrná (mm)	převodní koeficient	skutečná (mm)	průměr	Δ y (mm)
0,000	0,00	2,00	0,00	0,00	0,00
0,035	0,20	2,00	0,40	0,40	0,40
0,070	0,50	2,00	1,00	1,00	1,00
0,105	0,75	2,00	1,50	1,50	1,50
0,170	1,05	2,00	2,10	2,10	2,10
0,175	1,26	2,00	2,52	2,52	2,52
0,210	1,54	2,00	3,08	3,08	3,08
0,250	1,80	2,00	3,60	3,60	3,60
0,125	1,62	2,00	3,24	3,24	3,24
0,065	1,40	2,00	2,80	2,80	2,80
0,000	0,79	2,00	1,58	1,58	1,58
0,035	1,02	2,00	2,04	2,04	2,04
0,070	1,17	2,00	2,34	2,34	2,34
0,105	1,31	2,00	2,62	2,62	2,62
0,140	1,46	2,00	2,92	2,92	2,92
0,175	1,60	2,00	3,20	3,20	3,20
0,210	1,75	2,00	3,50	3,50	3,50

zkušební zařízení : souprava Strassentest (DIN 18 134) - měřicí souprava Z1, úchytkoměr U2

počasí : 14°C zataženo

poznámky :

Závislost napětí / deformace



rovnice regresní křivky

$$y = a_2 \cdot p^2 + a_1 \cdot p + a_0$$

$$E_{def} = 1,5 \cdot r / (a_1 + a_2 \cdot p_{max})$$

zjišťovaná veličina		zatěžovací cyklus	
označení	rozměr	první	druhý
r	mm	150	150
p _{max}	MPa	0,250	0,210
a ₁	mm.MPa ⁻¹	12,664	10,592
a ₂	mm.MPa ⁻²	6,924	-8,358
E _{def}	MPa	15,6	25,5
E _{def,2} /E _{def,1}	-	1,63	

**E_{def,2} = 25,5
(MPa)**

E_{def,2} / E_{def,1} = 1,63

ALGED TEST s.r.o. - zkušební laboratoř s odbornou způsobilostí č. 210

Ústecká 176/61, PSČ 184 00 Dolní Chabry Praha 8

Tel.: +420 775 326 016 , 602 671 072

Email: info@algeo.cz

zkoušku provedl : A.Čermák

protokol č. 2019000024 - 18

strana 4

Zkušební laboratoř s odbornou způsobilostí č. 210

Typ zkoušky : **STATICKÁ ZATĚŽOVACÍ ZKOUŠKA DESKOU**

Název organizace : ALGEO TEST s.r.o.
Adresa organizace : Ústecká 176/61, Praha 8, 184 00
Tel.: [REDAKCE]

Název akce : II/240 Velké Přlepy - Tursko, oprava silnice
Kód akce : 2019000024
Celkový počet stran protokolu : 3

Odběratel : POZEMNÍ KOMUNIKACE BOHEMIA, a.s.
Adresa odběratele : Milady Horákové 2764, 272 01 Kladno - Kročehlavy

Místo provedení zkoušek : komunikace
Datum provedení zkoušek : 13.5.2019
(datum provedení jednotlivých zkoušek viz formuláře zkoušek)

Zkoušený předmět : parapláň
(podrobnější údaje viz formuláře zkoušek)

Použité zkušební postupy : **PP01**
poznámka : použitý zkušební postup PP01 je v souladu s následujícími dokumenty
ČSN 72 1006 - příloha A,B,D *Kontrola zhutnění zemin a sypanin (2015)*
související dokumenty :
SŽDC S4 *Železniční spodek (2008)*
ČSN 73 6190 *Statická zatěžovací zkouška podloží a podkladních vrstev vozovek (1982)*

Nejistota měření :

Za protokol odpovídá : Mgr. Aleš Jírovec - zástupce vedoucího laboratoře

Datum vydání protokolu : 14.5.2019

Prohlášení :

Prohlašujeme, že výsledky zkoušek se týkají pouze zkoušeného předmětu v příslušném místě a reprezentují jeho stav v době provádění zkoušky. Bez písemného souhlasu zkušební laboratoře se nesmí tento protokol reprodukovat jinak, než celý.



STATICKÁ ZATĚŽOVACÍ ZKOUŠKA DESKOU

ČSN 72 1006, příloha A

název akce :	II/240 Velké Přílepy - Tursko, oprava sílnice	č. zkoušky :	Z - 0513-01
kód akce :	2019000024	místo :	osa komunikace v km 10,230
datum :	13.5.2019	podloží :	paraplář
materiál pod zat. deskou (vizuální popis) : hlína tmavě hnědá			

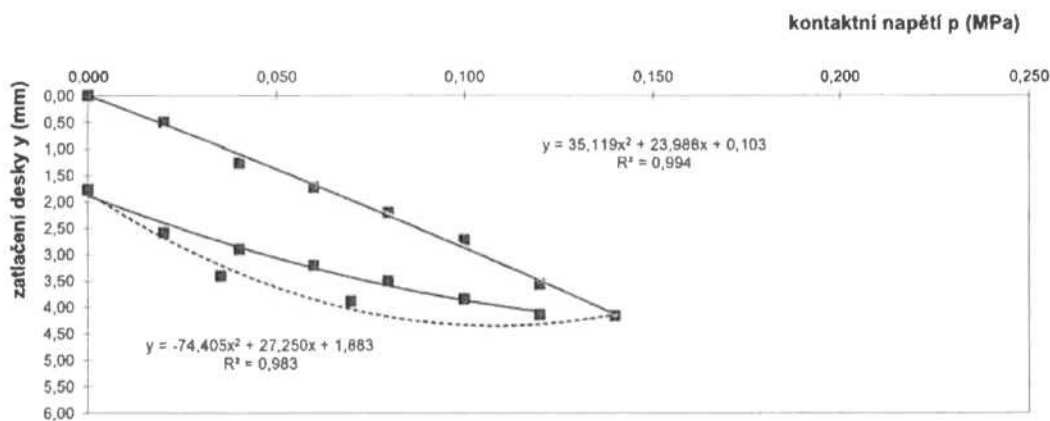
kontaktní napětí p (MPa)	čtení na indikátoru - hodnota deformace			zatláčení zatěžovací desky	
	poměrná (mm)	převodní koeficient	skutečná (mm)	průměr	Δ y (mm)
0,000	0,00	2,00	0,00	0,00	0,00
0,020	0,25	2,00	0,50	0,50	0,50
0,040	0,63	2,00	1,26	1,26	1,26
0,060	0,86	2,00	1,72	1,72	1,72
0,080	1,10	2,00	2,20	2,20	2,20
0,100	1,36	2,00	2,72	2,72	2,72
0,120	1,78	2,00	3,56	3,56	3,56
0,140	2,08	2,00	4,16	4,16	4,16
0,070	1,94	2,00	3,88	3,88	3,88
0,035	1,70	2,00	3,40	3,40	3,40
0,000	0,88	2,00	1,76	1,76	1,76
0,020	1,29	2,00	2,58	2,58	2,58
0,040	1,45	2,00	2,90	2,90	2,90
0,060	1,60	2,00	3,20	3,20	3,20
0,080	1,75	2,00	3,50	3,50	3,50
0,100	1,92	2,00	3,84	3,84	3,84
0,120	2,07	2,00	4,14	4,14	4,14

zkušební zařízení : souprava Strassentest (DIN 18 134) - měřicí souprava Z1, úchylkoměr U2

počasí : 13° polojasno

poznámky :

Závislost napětí / deformace



rovnice regresní křivky

$$y = a_2 \cdot p^2 + a_1 \cdot p + a_0$$

$$E_{def} = 1,5 \cdot r / (a_1 + a_2 \cdot p_{max})$$

zjišťovaná veličina		zatěžovací cyklus	
označení	rozměr	první	druhý
r	mm	150	150
p _{max}	MPa	0,140	0,120
a ₁	mm.MPa ⁻¹	23,988	27,250
a ₂	mm.MPa ⁻²	35,119	-74,405
E _{def}	MPa	7,8	12,3
E _{def,2} /E _{def,1}	-	1,58	

$$E_{def,2} = 12,3 \text{ (MPa)}$$

$$E_{def,2} / E_{def,1} = 1,58$$

ALGEO TEST s.r.o. - zkušební laboratoř s odbornou způsobilostí č. 210

Ústecká 176/61, PSČ 184 00 Dolní Chabry Praha 8

Tel.: +420 775 326 016 , 602 671 072

Email: info@algeo.cz

zkoušku provedl : A.Čermák

protokol č. 2019000024 - 19

strana 2

STATICKÁ ZATĚŽOVACÍ ZKOUŠKA DESKOU

ČSN 72 1006, příloha A

název akce :	II/240 Velké Přílepy - Tursko, oprava silnice	č. zkoušky :	Z - 0513-02
kód akce :	2019000024	místo :	osa komunikace v km 10,280
datum :	13.5.2019	podloží :	parapláň
materiál pod zat. deskou (vizuální popis) : jílovitopísčítá zemina			

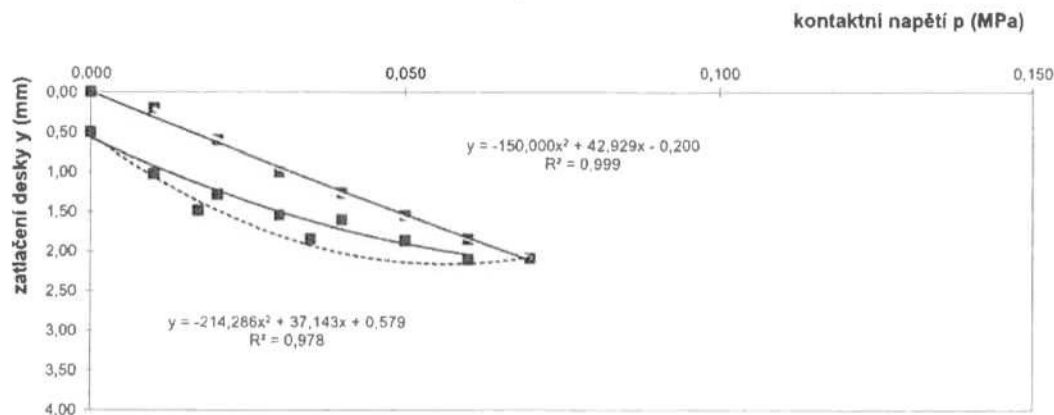
kontaktní napětí p (MPa)	čtení na indikátoru - hodnota deformace			zatláčení zatěžovací desky	
	poměrná (mm)	převodní koeficient	skutečná (mm)	průměr	Δ y (mm)
0,000	0,00	2,00	0,00	0,00	0,00
0,010	0,10	2,00	0,20	0,20	0,20
0,020	0,30	2,00	0,60	0,60	0,60
0,030	0,50	2,00	1,00	1,00	1,00
0,040	0,63	2,00	1,26	1,26	1,26
0,050	0,77	2,00	1,54	1,54	1,54
0,060	0,92	2,00	1,84	1,84	1,84
0,070	1,04	2,00	2,08	2,08	2,08
0,035	0,92	2,00	1,84	1,84	1,84
0,017	0,74	2,00	1,48	1,48	1,48
0,000	0,25	2,00	0,50	0,50	0,50
0,010	0,51	2,00	1,02	1,02	1,02
0,020	0,64	2,00	1,28	1,28	1,28
0,030	0,77	2,00	1,54	1,54	1,54
0,040	0,80	2,00	1,60	1,60	1,60
0,050	0,93	2,00	1,86	1,86	1,86
0,060	1,05	2,00	2,10	2,10	2,10

zkušební zařízení : souprava Strassentest (DIN 18 134) - měřicí souprava Z1, úchykoměr U2

počasí : 13° polojasno

poznámky :

Závislost napětí / deformace



rovnice regresní křivky

$$y = a_2 \cdot p^2 + a_1 \cdot p + a_0$$

$$E_{def} = 1,5 \cdot r / (a_1 + a_2 \cdot p_{max})$$

zjišťovaná veličina		zatěžovací cyklus	
označení	rozměr	první	druhý
r	mm	150	150
p _{max}	MPa	0,070	0,060
a ₁	mm.MPa ⁻¹	42,929	37,143
a ₂	mm.MPa ⁻²	-150,000	-214,286
E _{def}	MPa	6,9	9,3
E _{def,2} /E _{def,1}	-	1,34	

$$E_{def,2} = 9,3$$

(MPa)

$$E_{def,2} / E_{def,1} = 1,34$$

ALGEO TEST s.r.o. - zkušební laboratoř s odbornou způsobilostí č. 210

Ústecká 176/61, PSČ 184 00 Dolní Chabry Praha 8

Tel.: +420 775 326 016 , 602 671 072

Email: info@algeo.cz

zkoušku provedl : A.Čermák

protokol č. 2019000024 - 19

strana 3