



EVROPSKÁ UNIE  
Evropský fond pro regionální rozvoj  
Integrovaný regionální operační program



MINISTERSTVO  
PRO MÍSTNÍ  
ROZVOJ ČR

## KUPNÍ SMLOUVA

ČÍSLO OBJEDNATELE: 223/00065293/2019

ČÍSLO DODAVATELE:

(dále jen Smlouva)

uzavřená dle ust. § 2079 a násl. zák. č. 89/2012 Sb. občanský zákoník, v platném znění,  
mezi smluvními stranami:

### Kupující:

Název: **Muzeum Českého krasu, příspěvková organizace**  
Oprávněný zástupce zadavatele: RNDr. Karin Kriegerbecková, Ph.D., ředitelka příspěvkové organizace  
IČ/DIČ: 00065293  
Sídlo: Husovo náměstí 87, 266 01 Beroun  
Bankovní spojení: Komerční banka a.s., č. účtu: [REDACTED]  
Osoba oprávněná jednat ve věcech smluvních: RNDr. Karin Kriegerbecková, Ph.D.

Osoba oprávněná jednat ve věcech technických: Bc. Tomáš Soukup, + [REDACTED]  
(dále jen „Kupující“)

a

|  |  |
|--|--|
| <b>Prodávající:</b>                              | <b>Bláha ús,s.r.o.</b>                                     |
| <b>Oprávněný zástupce:</b>                       | Ing. Zdeněk Bláha  |
| <b>Zapsaný:</b>                                  | V OR vedeném Městským soudem v Praze oddíl C vložka 128074 |
| <b>Právní forma:</b>                             | s.r.o.   |
| <b>IČ/DIČ:</b>                                   | 27940195/CZ27940195  |
| <b>Sídlo podnikání:</b>                          | Vraný 119, 273 73 Vraný                                    |
| osoba oprávněná jednat<br>ve věcech smluvních:   | Ing. Zdeněk Bláha  |
| kontaktní údaje: telefon: 731 382 268            | e-mail: [REDACTED]   |
| osoba oprávněná jednat ve věcech<br>technických: | Ing. Zdeněk Bláha  |
| kontaktní údaje: telefon: 603 506 189            | e-mail: [REDACTED]   |
| bankovní spojení: MONETA Money Bank,<br>a.s.     | č.ú.: 1 [REDACTED]   |

(dále jen „Prodávající“)

(společně také jako „Smluvní strany“)



## 1. Úvodní ustanovení – vymezení pojmů

- 1.1. Tato Smlouva se uzavírá na základě výsledku souvisejícího zadávacího řízení na veřejnou zakázku vedenou pod názvem „**Rekonstrukce centrálního depozitáře Muzea Českého krasu, p. o.**“. Kupující jako zadavatel nadlimitní veřejné zakázky vybral v části č. 2 zadávacího řízení na dodávky s názvem „Vybavení depozitáře úložnými systémy“ nabídku Dodavatele, která splnila požadavky Kupujícího uvedené v zadávací dokumentaci, podmínky zákona o zadávání veřejných zakázek, poskytovatele dotace a byla vyhodnocena jako nejvýhodnější.
- 1.2. Všechny podmínky uvedené v zadávacím řízení (oznámení o zahájení zadávacího řízení, zadávací dokumentace včetně všech příloh aj.) této veřejné zakázky jakož i údaje v nabídce účastníka jsou platné pro plnění zakázky i když nejsou výslovně uvedeny v této Smlouvě.

## 2. Předmět smlouvy

- 2.1. Předmětem této Smlouvy je řádné a včasné plnění spočívající v dodávce a instalaci úložného regálového systému s pojezdovými kolejnicemi plně zapuštěnými v podlaze včetně příslušenství.
- 2.2. Tato akce je spolufinancována Evropskou unií z Evropského fondu pro regionální rozvoj prostřednictvím Integrovaného regionálního operačního programu (dále: „IROP“) a v souladu s nařízením Evropského parlamentu a Rady (EU) č. 1303/2013 ze dne 17. prosince 2013 o společných ustanoveních o Evropském fondu pro regionální rozvoj, Evropském sociálním fondu, Fondu soudržnosti, Evropském zemědělském fondu pro rozvoj venkova a Evropském námořním a rybářském fondu, o obecných ustanoveních o Evropském fondu pro regionální rozvoj, Evropském sociálním fondu, Fondu soudržnosti a Evropském námořním a rybářském fondu a o zrušení nařízení Rady (ES) č. 1083/2006. Dále je akce realizována v souladu s předpisy České republiky zejména zákonem č. 248/2000 Sb., o podpoře regionálního rozvoje, ve znění pozdějších předpisů.
- 2.3. Specifikace předmětu plnění, technické provedení, vybavení a parametry jsou uvedeny v závazné příloze č. 1 a č. 2 této Smlouvy. Úložný regálový systém dle tohoto článku Smlouvy bude dodán nový, plně funkční a bude dodán v provedení dle veškerých platných technických norem a předpisů vztahujících se k dodávanému zboží.
- 2.4. Součástí dodávky je také:
  - a. Příslušenství, je-li toto uvedeno v příloze č. 1 nebo č. 2.
  - b. Dodávka, montáž a instalace systému včetně všech součástí, a dále včetně provedení veškerých nezbytných technických a technologických úkonů k řádnému zprovoznění v místě plnění.
  - c. Předvedení a odzkoušení předmětu Smlouvy v místě plnění.
  - d. Zaškolení osob pro obsluhu a údržbu (zaškolení minimálně 2 osob).
  - e. Předání veškeré průvodně technické dokumentace, zejména návodu k použití, obsluze a údržbě v českém jazyce.
  - f. Předání záručního listu, je-li vystavován.
- 2.5. Dále je předmětem této Smlouvy poskytnutí následujících služeb:
  - a. Záruka za jakost – garance způsobilosti systému k použití pro svůj účel a zachování si požadovaných funkčních, technických a technologických vlastností, a to po dobu běhu záruční lhůty. Záruka zahrnuje dále garanci bezplatného odstranění vad, které se na předmětu plnění vyskytnou.
- 2.6. Předmět této Smlouvy bude dodán v souladu s podmínkami části č. 2 zadávacího řízení uvedeného v čl. 1 této Smlouvy, nabídkou dodavatele v rámci tohoto zadávacího řízení.
- 2.7. Prodávající se zavazuje dodat Kupujícímu předmět Smlouvy dle shora uvedeného a zavazuje se na Kupujícího převést vlastnictví k tomuto předmětu Smlouvy. Kupující se zavazuje Prodávajícímu zaplatit sjednanou kupní cenu.



### 3. Doba a místo plnění

3.1. Prodávající se zavazuje dodat předmět Smlouvy následujícím způsobem:

a. Dodání úložného systému v rozsahu specifikace této Smlouvy:

Termín zahájení plnění: ode dne doručení výzvy k plnění

Termín dokončení plnění: do 15 měsíců, počítáno od prvního dne následujícího měsíce po doručení výzvy k plnění v součinnosti s průběhem stavebních prací dle části č. 1 veřejné zakázky takovým způsobem, aby mohlo dojít k instalaci systému dle projektové dokumentace a požadavků Kupujícího. Na konkrétním datu instalace předmětu plnění ve výše uvedeném termínu plnění se Kupující s Prodávajícím písemně dohodnou.

Výzva k plnění odeslaná Kupujícím musí být Prodávajícímu doručena datovou zprávou, emailovou zprávou nebo prostřednictvím poštovních služeb.

Termínem dokončení plnění je den protokolárního předání a převzetí předmětu Smlouvy Kupujícím bez vad, včetně dokončení montáže, instalace, předvedení funkčnosti a zaškolení obsluhy dle této Smlouvy.

3.2. Doba plnění předmětu smlouvy se přiměřeně prodlužuje o dobu, po kterou z důvodů na straně Kupujícího nemohl Prodávající začít s plněním dle této Smlouvy, a to zejména z důvodů nesoučinnosti Kupujícího či zhotovitele stavebních prací při stavebních úpravách depozitáře plynoucích z části č. 1 veřejné zakázky uvedené v čl. 1. této Smlouvy nebo v případě prodloužení dokončení stavebních prací a stavu dokončených stavebních prací takovým způsobem, který by znemožnil plnění Prodávajícímu.

3.3. Kupující připouští možnosti dohody o přiměřeném prodloužení doby plnění, zejména:

a. z důvodů vyšší moci, kdy nelze pokračovat v plnění dle této Smlouvy,

b. v případě změny klimatických podmínek nebo zastavení stavebních prací z jiných důvodů, které nezáleží na Prodávajícím, které však znemožní Prodávajícímu plnit dle této Smlouvy.

3.4. Místem plnění předmětu Smlouvy je Depozitář Muzea Českého krasu, p. o., ul. S. K. Neumanna 1141, 266 01 Beroun.

### 4. Předání a převzetí

4.1. Prodávající předá Kupujícímu předmět Smlouvy řádně a včas bez vad dle termínů uvedených v čl. 3 této Smlouvy. Za řádné předání se považuje předání předmětu Smlouvy podle čl. 2 této Smlouvy.

4.2. Prodávající vyzve Kupujícího písemně (také e-mailem) k předání a převzetí předmětu Smlouvy alespoň 10 pracovních dní před možným předáním a převzetím. Kupující na základě této výzvy stanoví termín skutečného předání a převzetí v místě plnění, který nesmí být delší než 10 pracovních dní ode dne doručení výzvy Prodávajícího.

4.3. O předání a převzetí předmětu Smlouvy bude sepsán předávací protokol ve dvou vyhotoveních, který připraví Prodávající. Tento protokol je pak nedílnou součástí faktury.

4.4. Kupující je oprávněn odepřít převzetí předmětu Smlouvy, jestliže tento neodpovídá technickým podmínkám a parametrům dle této Smlouvy, nebude Kupujícímu předvedena funkčnost nebo se při zkoušce funkčnosti objeví vady na předmětu Smlouvy bránící v řádném užívání. Dále Kupující není povinen převzít předmět Smlouvy, jestliže Prodávající neseznámí Kupujícího s obsluhou a údržbou, nebo Prodávající neprovede zaškolení určeného počtu osob, či Prodávající nepředá dokumenty uvedené v čl. 2 odst. 2.4. této Smlouvy. Do doby předání a převzetí předmětu Smlouvy dle této Smlouvy je Prodávající v prodlení a zavazuje se k odstranění vad a nedodělků zjištěných při předávání a převzetí.

4.5. Po odstranění vad a nedodělků se Prodávající zavazuje oznámit Kupujícímu jejich odstranění a je povinen postupovat dle odst. 4.2. tohoto článku této Smlouvy.

4.6. Do doby předání a převzetí předmětu Smlouvy nese Prodávající odpovědnost za škodu na předmětu Smlouvy.

4.7. Kupující nabývá vlastnické právo k předmětu Smlouvy okamžikem protokolárního převzetí.



## 5. Kupní cena

5.1. Kupní cena předmětu Smlouvy je na základě ujednání smluvní stran stanovena ve výši:

|                        |                  |
|------------------------|------------------|
| Cena celkem bez DPH    | 6 783 419,-Kč    |
| Sazba DPH              | 21 %             |
| Částka DPH             | 1 424 517 99,-Kč |
| Cena celkem včetně DPH | 8 207 936,99,-Kč |

- 5.2. Kupní cena je stanovena jako celková cena a jako cena maximální, dle cenové nabídky (výkazu výměr) Prodávajícího uvedené v jeho nabídce na realizaci předmětné části veřejné zakázky uvedené výše. Prodávající prohlašuje, že nabídková cena je neměnná po celou dobu účinnosti této Smlouvy.
- 5.3. V částce kupní ceny dle odst. 1 tohoto článku jsou zahrnuty veškeré související náklady Prodávajícího zahrnující zejména dopravu do místa plnění, náklady na montáž, instalaci, uvedení do provozu, předvedení funkčnosti, seznámení s obsluhou a údržbou, zaškolení požadovaného počtu osob určených Kupujícími, a v neposlední řadě také po předání veškeré požadované dokumentace.
- 5.4. Součástí kupní ceny je zároveň poskytování záruky za jakost v souladu s čl. 2 odst. 2.5. písm. a) této Smlouvy.
- 5.5. Kupující nepřipouští překročení výše uvedené dohodnuté kupní ceny s výjimkou smluvené ceny v rozsahu hodnoty „včetně DPH“ a „DPH“, pokud dojde ke změně daňových zákonů souvisejících s plněním předmětu této Smlouvy, tzn. výlučně změně sazby daně z přidané hodnoty, která by zasáhla do období realizace předmětu Smlouvy. Tím není dotčeno ujednání čl. 5.3. této Smlouvy.
- 5.6. Poskytování záručního servisu předmětu plnění je součástí celkové ceny za předmět Smlouvy.



## 6. Platební podmínky

- 6.1. Kupující neposkytuje zálohy.
- 6.2. Úhrada kupní ceny proběhne v českých korunách na základě jednoho daňového dokladu (faktury) obsahujícího veškeré náležitosti daňového dokladu dle zákona č. 235/2004 Sb., o dani z přidané hodnoty, ve znění pozdějších předpisů a dle zákona č. 563/1991 Sb., o účetnictví, ve znění pozdějších předpisů.
- 6.3. Prodávající je povinen zajistit, aby originální účetní doklad obsahoval registrační číslo projektu dle Obecných pravidel pro žadatele a příjemce z programu IROP, tzn., že Kupující na faktuře uvede označení: „Registrační číslo projektu: CZ.06.3.33/0.0/0.0/16\_026/0001668“ a bude dále označeno názvem akce „Rekonstrukce centrálního depozitáře Muzea Českého krasu, p.o. v rámci akce Centrální depozitář – zajištění efektivní ochrany, správy a zpřístupnění sbírkového fondu Muzea Českého krasu“. Faktura bude dále obsahovat označení dodávek, případně služeb, které vycházejí z této Smlouvy. Nebude-li mít faktura příslušné zákonné či další zadavatelem stanovené náležitosti, je Kupující oprávněn doklad vrátit, aniž by běžela lhůta splatnosti.
- 6.4. Fakturu Prodávající zašle Kupujícímu po řádném předání a převzetí předmětu Smlouvy na základě písemného předávacího protokolu, který je povinnou přílohou faktury.
- 6.5. Kupující se zavazuje uhradit kupní cenu na základě daňového dokladu dle této Smlouvy bezhotovostní platbou na účet Prodávajícího uvedený v označení smluvních stran. Lhůta splatnosti je 30 dní od doručení daňového dokladu Kupujícímu.
- 6.6. Za okamžik uhrazení faktury se považuje datum, kdy byla předmětná částka odepsána z účtu Kupujícího.

## 7. Záruky a reklamace

- 7.1. Záruční doba za jakost za předmět Smlouvy ve smyslu ustanovení § 2113 občanského zákoníku je stanovena v délce 60 kalendářních měsíců.
- 7.2. Záruční doba počne běžet ode dne následujícího po dni protokolárního předání a převzetí předmětu Smlouvy.



- 7.3. Prodávající se zavazuje provádět opravy reklamovaných vad, které se na předmětu Smlouvy vyskytnou v záruční době ve smyslu poskytnuté záruky za jakost, a to bezplatně po celou dobu běhu záruční doby, a to na základě požadavků (reklamací) Kupujícího.
- 7.4. Prodávající se zavazuje vykovávat opravy reklamovaných vad prostřednictvím odborně vyškolených osob.
- 7.5. Kupující se zavazuje užívat předmět Smlouvy v souladu s účelem, ke kterému je určena a v souladu s návodem k použití a pokyny pro údržbu osobami k této činnosti vyškolenými.
- 7.6. Kupující uplatní vady u Prodávajícího bezodkladně po jejich zjištění a oznámí tyto vady Prodávajícímu písemně, případně prostřednictvím elektronické komunikace pomocí e-mailu osobě určené Prodávajícím: 
- 7.7. Oznámení o reklamaci bude obsahovat popis vady a kontakt na odpovědnou osobu Kupujícího.
- 7.8. Prodávající začne s opravou reklamované vady nejdéle do 48 hodin v pracovních dnech od doručení oznámení o reklamaci vady ze strany Kupujícího.
- 7.9. Prodávající odstraní reklamovanou vadu v místě plnění dle této Smlouvy nebo na základě dohody smluvních stran v místě provozovny Prodávajícího. Případné náklady na dopravu nese Prodávající.
- 7.10. Prodávající se zavazuje k odstranění vad do tří (3) dnů od zahájení opravy. Je-li vada taková, že technicky a technologicky ji není možné odstranit ve lhůtě dle předchozí věty, zavazuje se Prodávající odstranit vadu do sedmi (7) dnů od zahájení opravy.
- 7.11. V případě, že oprava reklamované vady dle tohoto článku vyžaduje dodání specifických náhradních dílů či složitější technický či technologický postup při jejím odstraňování, prodlužuje se lhůta k jejímu odstranění stanovená v odst. 7.10 tohoto článku této Smlouvy přiměřeně s ohledem na takovou závažnost a charakter vady a technické či technologické požadavky na její odstranění, nejdéle však na dobu 15 dní ode dne oznámení reklamované vady Kupujícím. O takovémto výjimečném postupu a prodloužení doby na odstranění reklamované vady je Prodávající povinen informovat Kupujícího nejpozději do 3 dnů ode dne oznámení reklamované vady Kupujícím.
- 7.12. V případě prodloužení Prodávajícího se započítáním odstraňování vad dle odst. 7.8. tohoto článku této Smlouvy o více než 24 hodin, nebo v případě prodloužení Prodávajícího s opravou vady o více než 7 dní, je Kupující oprávněn takovou vadu nechat odstranit třetí osobou na náklady Prodávajícího. Tento postup nemá vliv na Prodávajícím poskytnutou záruku za jakost.
- 7.13. Záruční servis bude Prodávajícím poskytován Kupujícímu na základě jednotlivých objednávek bez nároku na další úhrady nad rámec této kupní smlouvy.
- 7.14. Kontaktní osobou Prodávajícího pro hlášení vad je: Kateřina Kloučková, 
- 7.15. Kupující souhlasí s možností, že část předmětu Smlouvy může Prodávající plnit prostřednictvím poddodavatelů. Za tu část předmětu, jejíž plnění bude prováděno třetí osobou, nese Prodávající plnou odpovědnost, jako by ji zajišťoval vlastními prostředky.
- 7.16. Prodávající je povinen zabezpečit, že poddodavatel bude seznámen se skutečností, že své činnosti a poskytování příslušných služeb musí provádět v souladu se zněním této Smlouvy.
- 7.17. Prodávající je oprávněn pověřit plněním části předmětu díla pouze ty poddodavatele, kterými prokazoval splnění části kvalifikace, či které uvedl v rámci své nabídky v příslušném zadávacím řízení pro danou část veřejné zakázky uvedené v čl. 1 této Smlouvy. Změna poddodavatele, prostřednictvím kterého Prodávající prokazoval v zadávacím řízení část kvalifikačních předpokladů, nebo které určil ve své nabídce, je možná ve výjimečných případech, a to pouze s písemným souhlasem Kupujícího.

Dojde-li v průběhu platnosti této Smlouvy ke změně poddodavatele, je Prodávající povinen nejpozději 5 dní před faktickou změnou poddodavatele v procesu realizace díla předložit Kupujícímu tyto doklady:

- Písemný přehled rozsahu předmětu plnění dle této Smlouvy, který bude nový poddodavatel pro Prodávajícího zajišťovat a procentuální vyjádření podílu dodávky či služeb poddodavatele na realizaci předmětu Smlouvy;
- Identifikační údaje nového poddodavatele;



- Smlouvu uzavřenou s novým poddodavatelem, z níž vyplývá závazek poddodavatele k poskytnutí plnění určeného k plnění předmětu Smlouvy.

Kupující je oprávněn ze závažných důvodů vztahujících se k plnění díla (např. z důvodu, že poddodavatel nesplňuje požadavky na kvalifikaci) odmítnout účast nového poddodavatele na realizaci plnění předmětu Smlouvy a dodavateli v takovém případě vzniká zákaz využít takového poddodavatele při realizaci předmětu Smlouvy.

- 7.18. V případě, že Prodávající nemá v úmyslu zadat určitou část plnění této Smlouvy některému poddodavateli, je Prodávající povinen na žádost Kupujícího předložit písemné čestné prohlášení, ve kterém tuto skutečnost uvede, a to do 7 dnů od doručení takové žádosti Kupujícího. V takovém případě však Prodávající dále není oprávněn žádnou část realizace předmětu Smlouvy jakémukoliv poddodavateli následně zadat, nebude-li s Kupujícím sjednáno jinak.

## 8. Pojištění

- 8.1. Prodávající se zavazuje nejpozději při podpisu této Smlouvy mít sjednáno pojištění své odpovědnosti za škodu způsobenou Kupujícímu či třetí osobě při výkonu podnikatelské činnosti ve výši min. 5 mil. Kč zahrnující též odpovědnost za škodu způsobenou porušením této Smlouvy v plném rozsahu. Toto pojištění je Prodávající povinen udržovat v platnosti po celou dobu trvání závazků z této Smlouvy. Pojištění musí zahrnovat i pojištění všech poddodavatelů Prodávajícího, případně je Prodávající povinen zajistit, aby obdobné pojištění v přiměřeném rozsahu sjednali i všichni jeho poddodavatelé.
- 8.2. Doklad potvrzující existenci pojištění dle předchozího odstavce je Prodávající povinen předložit před podpisem této Smlouvy a dále vždy do pěti (5) dnů od obdržení žádosti Kupujícího o prokázání pojištění.

## 9. Smluvní pokuty

- 9.1. V případě prodlení Prodávajícího s dodáním předmětu Smlouvy v termínu uvedeném dle čl. 3 odst. 3.1. písm. a) této Smlouvy se Prodávající zavazuje zaplatit Kupujícímu smluvní pokutu ve výši 0,2 % z kupní ceny s DPH za každý i započatý den prodlení.
- 9.2. V případě prodlení Prodávajícího s nástupem k odstraňování nahlášených vad nebo s nástupem k poskytování záručního servisu, tj. porušení reakční doby servisního zásahu dle ustanovení čl. 7 odst. 7.8. této Smlouvy, se Prodávající zavazuje zaplatit Kupujícímu smluvní pokutu ve výši 300,- Kč za každou i započatou hodinu prodlení.
- 9.3. V případě prodlení Prodávajícího s odstraněním reklamovaných vad či započítáním služeb záručního servisu, tj. porušení délky stanovené doby opravy dle ustanovení čl. 7 odst. 7.10. a 7.11. této Smlouvy, se Prodávající zavazuje zaplatit Kupujícímu smluvní pokutu ve výši 2.000,- Kč za každý i započatý den prodlení.
- 9.4. V případě porušení povinností Prodávajícího dle ustanovení čl. 8 odst. 8.2. této Smlouvy se Prodávající zavazuje zaplatit Kupujícímu smluvní pokutu ve výši 500,- Kč za každý i započatý den prodlení.
- 9.5. Pro případ prodlení se splněním peněžitého závazku ze strany Kupujícího se smluvní pokuta stanovuje ve výši 0,02 % z fakturované částky za každý den prodlení.
- 9.6. V případě porušení povinností Prodávajícího uvedených v čl. 7 odst. 7.17., 7.18. této Smlouvy se Prodávající zavazuje zaplatit Kupujícímu smluvní pokutu ve výši 2.000,- Kč za každý případ porušení.
- 9.7. Uplatněním smluvní pokuty Kupujícím vůči Prodávajícímu není dotčen nárok Kupujícího na úhradu vzniklé škody nebo ušlého zisku.
- 9.8. Smluvní pokuty a smluvní úroky dle této Smlouvy jsou splatné dnem, kdy na ně oprávněné straně vznikne nárok. Výše smluvních úroků či smluvních pokut bude oznámena na základě výzvy k jejich zaplacení doručené povinné straně, včetně vyčíslení jejich požadované výše.



- 9.9. Smluvní pokuty je Kupující oprávněn započíst proti svým, i nesplatným závazkům vůči Prodávajícímu dle této Smlouvy.
- 9.10. V případě prodlení termínu dokončení dodávky, či porušení závazků k poskytovateli dotace vinou Prodávajícího, zaplatí prodávající kupujícímu částku odpovídající výši ušlé dotace a sankcí poskytovatele dotace, a to vedle ostatních nároků Kupujícího.
- 9.11. Smluvní strany se dále dohodly na vyloučení a neuplatnění § 1881 odst. 1 občanského zákoníku.

## **10. Výpověď smlouvy, odstoupení od smlouvy, výhrada změny závazku, ukončení smluvního vztahu**

- 10.1. Smlouva může být ukončena:
- Písemnou dohodou smluvních stran.
  - Písemnou výpovědí.
  - Odstoupením od Smlouvy.
- 10.2. Smlouvu je možné ukončit výpovědí Kupujícího, a to i bez udání důvodů. Výpovědní lhůta činí 1 (jeden) kalendářní měsíc a začíná běžet prvním dnem měsíce, který následuje po měsíci, ve kterém obdržela smluvní strana výpověď. Výpověď je možné doručit Prodávajícímu pouze, pokud Prodávajícímu nebyla doručena výzva Kupujícího k plnění
- 10.3. Odstoupit od Smlouvy lze pouze z důvodů stanovených ve Smlouvě nebo zákonem. Od této Smlouvy může smluvní strana dotčená porušením povinností jednostranně odstoupit pro podstatné porušení této Smlouvy, přičemž za podstatné porušení této Smlouvy se zejména považuje:
- na straně Kupujícího nezaplacení kupní ceny podle této Smlouvy ve lhůtě delší než 30 dní po dni splatnosti daňového dokladu,
  - na straně Prodávajícího, jestliže nedodá řádně a včas předmět této Smlouvy a nezjedná nápravu do 10 pracovních dnů od písemného upozornění Kupujícím na neplnění této Smlouvy,
  - na straně Prodávajícího, postupuje-li Prodávající při plnění Smlouvy v rozporu s ujednáním této Smlouvy, s pokyny oprávněného zástupce Kupujícího či s právními předpisy.
- 10.4. Kupující je oprávněn od Smlouvy odstoupit v případě, že podle údajů uvedených v registru plátců DPH se Prodávající stane nespolehlivým plátcem DPH.
- 10.5. Prodávající je oprávněn odstoupit od Smlouvy, není-li mu doručena výzva k plnění dle čl. 3. odst. 3.1. této Smlouvy ani do uplynutí 12 (dvanácti) po sobě jdoucích kalendářních měsíců ode dne účinnosti této Smlouvy.
- 10.6. Účinky odstoupení od Smlouvy nastávají okamžikem doručení písemného projevu vůle druhé smluvní straně. Práva Kupujícího na uplatnění nároku na smluvní pokutu a náhradu újmy či škody vůči Prodávajícímu tím nejsou dotčena.
- 10.7. Smluvní strany jsou povinny vypořádat si vzájemná práva a závazky v souladu s příslušnými ustanoveními občanského zákoníku.
- 10.8. Skončením účinnosti Smlouvy zanikají všechny závazky smluvních stran. Skončením účinnosti nebo jejím zánikem nezánikají nároky na náhradu škody a zaplacení smluvních pokut sjednaných pro případ porušení smluvních povinností vzniklé před skončením účinnosti Smlouvy, a ty závazky smluvních stran, které podle Smlouvy nebo vzhledem ke své povaze mají trvat i nadále, nebo u kterých tak stanoví zákon.
- 10.9. Kupující si vyhrazuje v souladu s § 100 odst. 2 ZZVZ, že v případě, že bude smlouva ukončena ze strany Kupujícího z důvodů na straně Prodávajícího uvedených v tomto článku, odst. 10.3. písm. b) a c) této Smlouvy, pak má právo uzavřít obdobnou Smlouvu na plnění předmětu Smlouvy s dodavatelem, který se v zadávacím řízení veřejné zakázky uvedený v čl. 1. této Smlouvy umístil jako druhý v pořadí. Tento postup pak lze opakovat u dodavatele, který se umístil jako třetí v pořadí. Pokud dojde k podpisu obdobné Smlouvy ze strany druhého, případně třetího, dodavatele, započne plnění předmětu Smlouvy od počátku.
- 10.10. Prodávající bere na vědomí, že plnění z této Smlouvy je rozvazovací podmínkou vázáno na uzavření a plnění smlouvy o dílo v rámci části č. 1 veřejné zakázky uvedený v čl. 1. této Smlouvy. Nebude-li uzavřena taková



smlouva o dílo na zhotovitele stavebních prací, zaniká účinnost této Smlouvy na základě oznámení Kupujícího Prodávajícímu, v němž bude uvedeno, že smlouva o dílo nebyla nebo nebude uzavřena, a to následující den ode dne oznámení o této skutečnosti. Oznámení o této skutečnosti bude provedeno dle pravidel uvedených v čl. 3. odst. 3.1. této Smlouvy.

## 11. Ostatní ujednání

- 11.1. Smluvní strany jsou povinny se vzájemně informovat o každé změně na jejich straně, která může mít vliv na plnění závazků vyplývajících z této Smlouvy.
- 11.2. Smluvní strany jsou si povinny v souvislosti s předmětem plnění této Smlouvy poskytovat veškerou nezbytnou součinnost.
- 11.3. Prodávající se zavazuje, že pokud mu Kupující v souvislosti s předmětem plnění dle této Smlouvy poskytne informace výslovně označené jako důvěrné, zabezpečí je vhodně před zneužitím.
- 11.4. V případě zjištění skutečností majících podstatný vliv na provedení, předání a fakturování předmětu Smlouvy, je každá ze stran povinna o této skutečnosti informovat neprodleně písemně druhou smluvní stranu, jakmile se o nich dozví. Případná změna Smlouvy z této skutečnosti plynoucí, bude provedena písemným dodatkem Smlouvy.
- 11.5. Smluvní strany ve smyslu ustanovení § 1764 – 1766 občanského zákoníku uvádí, že pokud dojde ke změně okolností, přebírají smluvní strany nebezpečí změny okolností ve smyslu ustanovení § 1765 odst. 2 občanského zákoníku.
- 11.6. Prodávající je povinen neprodleně oznámit Kupujícímu, pokud se dostane do úpadku nebo pokud mu úpadek ve smyslu zákona č. 182/2006 Sb., o úpadku a způsobech jeho řešení (insolvenční zákon), v platném znění, hrozí, a to po celou dobu záruky.
- 11.7. Smluvní strany jsou povinny poskytovat si součinnost potřebnou pro dosažení účelu této Smlouvy, zejména se vzájemně informovat o veškerých (i potenciálních) překážkách a okolnostech, které mají, anebo by mohly mít vliv na plnění předmětu této Smlouvy a dosažení účelu této Smlouvy.
- 11.8. Prodávající se zavazuje poskytnout Kupujícímu součinnost při plnění ze Smlouvy tak, aby záměr Kupujícího ze zadávacího řízení uvedeného v čl. 1 této Smlouvy, jímž je rekonstrukce depozitáře a instalace vybavení depozitáře úložným systémem, jak je uvedeno v příslušných částech projektové dokumentace, byl beze zbytku splněn dle této dokumentace a požadavků Kupujícího. Prodávající se zavazuje poskytnout patřičnou součinnost smluvnímu dodavateli Kupujícího stavebních prací rekonstrukce depozitáře a také zástupci TDS, který bude dohlížet na provádění prací, dodávek a služeb, aby byl naplněn záměr Kupujícího v rámci projektu a této Smlouvy.
- 11.9. Prodávající bere na vědomí, že se podle ustanovení § 2 písm. e) zákona č. 320/2001 Sb., o finanční kontrole ve veřejné správě a o změně některých zákonů (zákon o finanční kontrole) stává osobou povinnou spolupůsobit při výkonu finanční kontroly. Prodávající je povinen zejména umožnit výkon veřejnoprávní kontroly a poskytnout veškerou potřebnou součinnost poskytovateli dotace a všem příslušným orgánům při výkonu jejich kontrolních oprávnění. Toto ustanovení platí také pro všechny poddodavatele Prodávajícího.
- 11.10. Prodávající se zavazuje, že bude zachovávat mlčenlivost o veškerých skutečnostech, o nichž se dozvěděl v souvislosti s výkonem činnosti na základě této Smlouvy. Prodávající se zavazuje, že obchodní a technické informace, které mu byly svěřeny Kupujícím či osobou pověřenou Kupujícím, zpřístupní třetím osobám bez písemného souhlasu Kupujícího a nepoužije pro jiné účely než plnění předmětu a podmínek této Smlouvy. Prodávající se zavazuje, že zabezpečí před nepovolanými osobami takové informace, které tvoří nebo mohou tvořit obchodní tajemství a takové, které spadají pod ochranu zák. č. 148/1998 Sb., o ochraně utajovaných skutečností a o změně některých zákonů, ve znění pozdějších předpisů a zákona č. 101/2000 Sb., o ochraně osobních údajů, ve znění pozdějších předpisů. Povinnost mlčenlivosti dle tohoto odstavce se vztahuje i na osoby, které Prodávající pověří plněním této Smlouvy, tj. na zaměstnance Prodávajícího a další osoby, které Prodávající použije či pověří v souvislosti s poskytováním plnění dle této Smlouvy (poddodavatelé).
- 11.11. Prodávající výslovně souhlasí s tím, aby tato Smlouva včetně jejich případných změn byla vedena v evidenci smluv, která je veřejně přístupná a která obsahuje údaje zejména o smluvních stranách, předmětu smlouvy, výši finančního plnění a datum jejího podpisu. Prodávající dále výslovně souhlasí s tím, aby tato Smlouva včetně





jejich případných změn byla v plném rozsahu zveřejněna na webových stránkách určených Kupujícím (např. na adrese profilu zadavatele Kupujícího). Prodávající prohlašuje, že skutečnosti uvedené v této Smlouvě nepovažuje za obchodní tajemství a uděluje svolení k jejich užití a zveřejnění bez stanovení jakýchkoliv dalších podmínek

- 11.12. Prodávající je povinen minimálně do konce roku 2028 poskytovat informace a dokumentaci vztahující se k projektu zaměstnancům nebo zmocněncům pověřených orgánů (CRR, Ministerstva pro místní rozvoj ČR, Ministerstva financí ČR, Evropské komise, Evropského účetního dvora, Nejvyššího kontrolního úřadu, Auditního orgánu (dále jen „AO“), Platebního a certifikačního orgánu (dále jen „PCO“), příslušného orgánu finanční správy a dalších oprávněných orgánů státní správy) a je povinen vytvořit výše uvedeným osobám podmínky k provedení kontroly vztahující se k realizaci projektu a poskytnout jim při provádění kontroly součinnost.
- 11.13. Prodávající je povinen řádně uchovávat veškerou dokumentaci související s realizací díla včetně účetních dokladů i dokladů a dokumentů týkajících se zadávacího řízení minimálně do konce roku 2028. Pokud je v českých právních předpisech stanovena lhůta delší, musí být použita pro úschovu delší lhůta. Prodávající musí zajistit, aby i jeho poddodavatelé byli informováni o těchto výše uvedených povinnostech ve vztahu k poskytované dotaci a projektu.
- 11.14. Kontaktní osoby uvedené v označení smluvních stran je každé ze smluvních stran oprávněna měnit. O této změně, včetně uvedení nových kontaktních údajů, jsou smluvní strany povinny vždy písemně nejpozději do 3 dnů od provedené změny vyrozumět druhou smluvní stranu (také e-mailem či faxem).
- 11.15. Písemnosti mezi stranami této Smlouvy, s jejichž obsahem je spojen vznik, změna nebo zánik práv a povinností upravených touto Smlouvou (zejména odstoupení od Smlouvy) se doručují do vlastních rukou. Povinnost smluvní strany doručit písemnost do vlastních rukou druhé smluvní straně je splněna při doručování poštou, jakmile pošta písemnost adresátovi do vlastních rukou doručí. Účinky doručení nastanou i tehdy, jestliže pošta písemnost smluvní straně vrátí jako nedoručitelnou a adresát svým jednáním doručení zmařil, nebo přijetí písemnosti odmítl.
- 11.16. V rámci naplnění předmětu této Smlouvy budou veškeré písemnosti, které nesnesou zbytečného odkladu z hlediska splnění příslušných zákonných lhůt, mezi Smluvními stranami zasílány též e-mailem či faxem, kdy takové odeslání následně nahrazuje splnění povinnosti dle předchozího odstavce tohoto článku v případě, že adresát takto doručenu písemnost e-mailem potvrdí do 3 pracovních dnů odesílateli. Na žádost adresáta má odesílatel písemnosti povinnost zaslat příslušnou písemnost i na korespondenční adresu adresáta v písemné podobě.
- 11.17. Prodávající a Kupující souhlasí a berou na vědomí, že při plnění práv a povinností dle této smlouvy dochází ke zpracování osobních údajů zaměstnanců Objednatele a Zhotovitele či jiných fyzických osob, jejichž osobní údaje byly smluvními stranami sděleny v souvislosti s plněním této smlouvy, ve smyslu Nařízení Evropského parlamentu a Rady (EU) 2016/679, obecné nařízení o ochraně osobních údajů (dále jen „Nařízení“), a ostatních obecně závazných právních předpisů. Osobní údaje jsou zpracovávány pouze za účelem plnění práv a povinností dle této smlouvy a po dobu nezbytně nutnou pro plnění těchto práv a povinností, včetně vymáhání případných nároků z této smlouvy, jakož i ke splnění povinností Kupujícího, které mu plynou ze zvláštních právních předpisů, zejména ze zákona o veřejných zakázkách. Smluvní strany se zavazují informovat své zaměstnance či jiné fyzické osoby, jejichž osobní údaje byly předány druhé smluvní straně v souvislosti s plněním této smlouvy, o tomto předání a poskytnout jim informace v souladu s čl. 13 Nařízení.
- 11.18. Každá ze smluvních stran se zavazuje zachovávat mlčenlivost o všech informacích, jež o sobě smluvní strany navzájem získaly při uzavření této smlouvy a v rámci jejich dodavatelско-odběratelského vztahu, které jsou jako důvěrné označeny nebo jejichž sdělení třetímu subjektu by mohlo ohrozit či poškodit kteroukoli smluvní stranu, a užívat takové informace pouze za účelem splnění svých závazků vyplývajících z těchto vztahů. Žádná ze smluvních stran není oprávněna sdělit takové informace jakékoliv třetí straně bez předchozího písemného souhlasu druhé smluvní strany a může sdělit tyto informace pouze svým zaměstnancům či poradcům, jež je potřebují znát, a to v nezbytném rozsahu, přičemž zajistí, aby i tyto osoby byly vázány povinností uchovávat informace v tajnosti. Povinnost dle tohoto článku a odstavce trvá po celou dobu trvání dodavatelско-odběratelských vztahů dle této smlouvy, jakož i po jejich ukončení.
- 11.19. Zhotovitel prohlašuje, že zavedl potřebná technická a organizační opatření pro ochranu osobních údajů, např. proti odcizení či ztrátě, se kterými přichází do styku v rámci plnění ze smlouvy.
- 11.20. Bez ohledu na výše uvedená ustanovení se za důvěrné nebudou považovat informace:



- a) jež byly oprávněné straně známy již v době uzavření této smlouvy;
- b) jež se staly nebo se stanou veřejně známé, nikoliv však chybou příjemce strany;
- c) jež byly příjemce stranou získány bez odkazování nebo používání informací obdržených od poskytovatele strany;
- d) jež příjemce strana obdržela zákonným způsobem od třetí strany nebo je musí podle zákona příjemce strana sdělit.

11.21. Ustanovení občanského zákoníku o obchodním tajemství ani ustanovení zákona o registru smluv nejsou tímto článkem dotčena.

## 12. Závěrečná ustanovení

- 12.1. V případech v této Smlouvě výslovně neupravených platí pro obě smluvní strany ustanovení občanského zákoníku č. 89/2012 Sb., ve znění pozdějších předpisů, zejména ustanoveními § 2079 a násl. občanského zákoníku, tj. ustanovení o kupní smlouvě, a dále obchodní zvyklosti.
- 12.2. Veškerá textová dokumentace, kterou při plnění předmětu Smlouvy předává či předkládá Prodávající Kupujícímu, musí být předána či předložena v českém jazyce.
- 12.3. Smlouvu lze měnit pouze písemnými vzestupně číslovanými dodatky, podepsanými oprávněnými zástupci obou smluvních stran.
- 12.4. Tato Smlouva je vyhotovena v elektronickém originálu, který obdrží každá ze smluvních stran.
- 12.5. V případě, že se některé ustanovení této Smlouvy, které je oddělitelné od ostatního obsahu této Smlouvy, stalo nebo stane neplatným, neúčinným nebo nevymahatelným, ať již zčásti nebo celku, platnost ostatních ustanovení této Smlouvy nebude dotčena. Namísto takového neplatného, neúčinného či nevymahatelného ustanovení budou ostatní ustanovení této Smlouvy vykládána přiměřeným způsobem tak, aby v mezích zákona bylo co možná nejvíce dosaženo smyslu této Smlouvy podle původního záměru a vůle Smluvních stran.
- 12.6. Fyzické osoby, které tuto Smlouvu uzavírají za jednotlivé Smluvní strany, tímto prohlašují, že jsou plně oprávněny k platnému uzavření Smlouvy.
- 12.7. Případné spory budou smluvní strany řešit přednostně dohodou. V případě, že nedoručí ke smírnému řešení, bude spor řešen u místně a věcně příslušného soudu. Místní příslušnost věcně příslušného soudu I. stupně se řídí obecným soudem Kupujícího.
- 12.8. Tato Kupní smlouva je platná dnem jejího podpisu oběma smluvními stranami a účinná dnem uveřejnění v registru smluv. Smluvní strany shodně prohlašují, že jim nejsou známy žádné okolnosti, které by bránily uzavření této Smlouvy, že si tuto Smlouvu před jejím podpisem přečetly a jejímu obsahu porozuměly. Dále prohlašují, že Smlouva byla uzavřena po vzájemném projednání podle jejich pravé a svobodné vůle, vážně a srozumitelně, nikoliv v tísni a za nápadně nevýhodných podmínek. Na důkaz tohoto ji opatřují svými vlastnoručními podpisy. Uzavření této Smlouvy bylo schváleno usnesením Rady Středočeského kraje ze dne 10. 6. 2019 č. usnesení 029-20/2019/RK.
- 12.9. Prodávající bere na vědomí, že Kupující je osobou povinnou v rámci zákona č. 340/2015 Sb., o zvláštních podmínkách účinnosti některých smluv, uveřejňování těchto smluv a o registru smluv, ve znění pozdějších předpisů, a proto je jeho povinností tuto smlouvu se všemi dodatky uveřejnit v Registru smluv dle tohoto zákona. Tato povinnost se vztahuje také na případné dodatky této smlouvy.



EVROPSKÁ UNIE  
Evropský fond pro regionální rozvoj  
Integrovaný regionální operační program



MINISTERSTVO  
PRO MÍSTNÍ  
ROZVOJ ČR

V Berouně

**RNDr. Karin Kriegerbecková, Ph.D.**  
Digitálně podepsal  
RNDr. Karin  
Kriegerbecková, Ph.D.  
Datum: 2019.09.19  
12:56:58 +02'00'

za Kupujícího

**RNDr. Karin Kriegerbecková, Ph.D.**

**Ředitelka Muzea Českého krasu, p.o.**

**Ing. Zdeněk Bláha**  
Digitálně podepsal Ing.  
Zdeněk Bláha  
Datum: 2019.07.09  
09:31:30 +02'00'

Za Prodávajícího

Ing. Zdeněk Bláha

Jednatel firmy Bláha ús,s.r.o.

**Přílohy smlouvy:**

- 1) Projektová dokumentace
- 2) Výkaz výměr
- 3) Kopie pojištění odpovědnosti za škody

## SEZNAM DOKUMENTACE:




A - PRŮVODNÍ ZPRÁVA

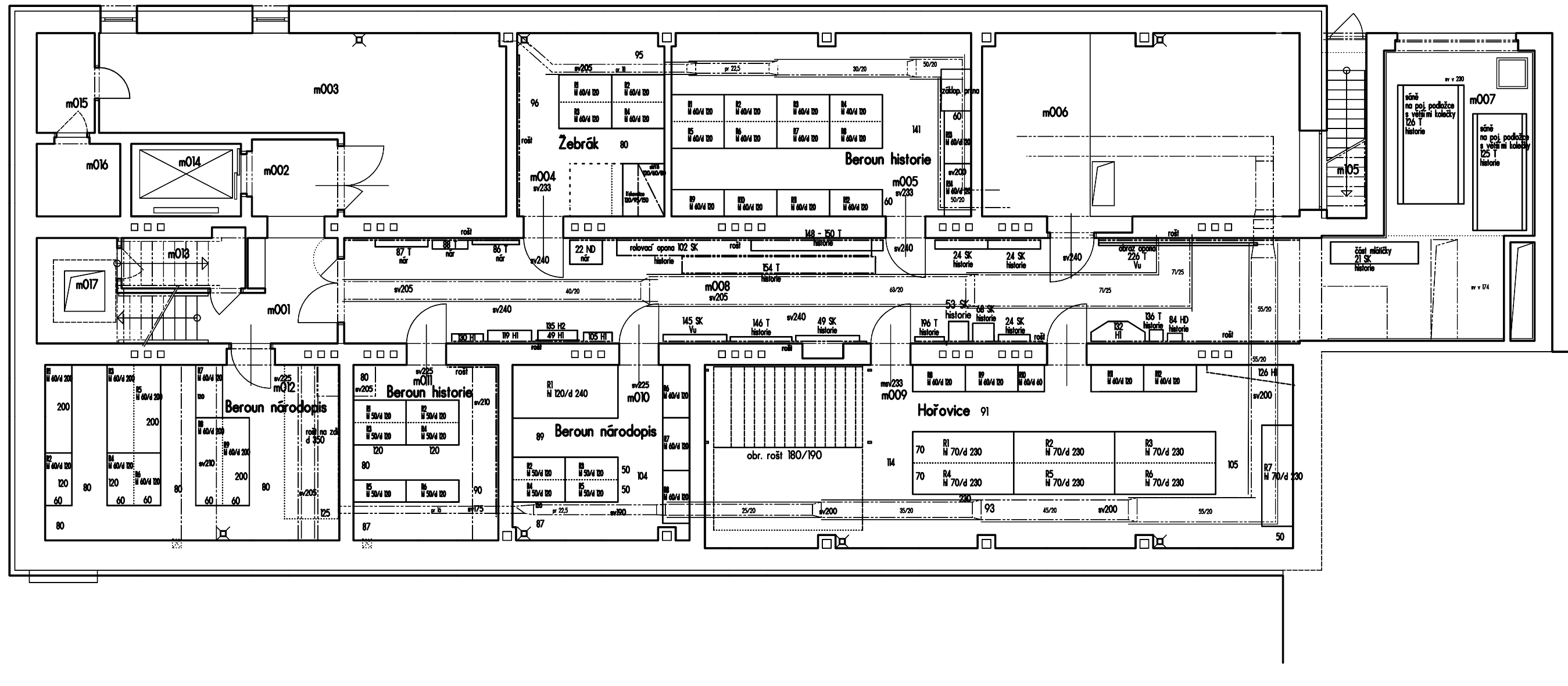
B - VÝKRESOVÁ ČÁST

|                        |            |
|------------------------|------------|
| v.č. 1 - půdorys 1. PP | měř. 1:100 |
| v.č. 2 - půdorys 1. NP | měř. 1:100 |
| v.č. 3 - půdorys 2. NP | měř. 1:100 |
| v.č. 4 - půdorys 3. NP | měř. 1:100 |
| v.č. 5 - půdorys 4. NP | měř. 1:100 |

C - POLOŽKOVÝ (SLEPÝ) ROZPOČET

### ZMĚNA STAVBY PŘED DOKONČENÍM V ROZSAHU DOKUMENTACE PRO PROVÁDĚNÍ STAVBY

|  |  |                           |         |       |
|--|--|---------------------------|---------|-------|
| <br>Ing. arch. Jan Čepelák<br>Zlešická 1846/1, Praha 4<br>IČO: 18949916, tel. <br>e-mail:  | AKCE<br>REKONSTRUKCE OBJEKTU čp. 1141<br>V UL. S. K. NEUMANNA - BEROUN, PRO<br>POTŘEBY CENTRÁLNÍHO DEPOZITÁŘE<br>MUZEA ČESKÉHO KRASU | VED.PROJ.                 |         |       |
|  |  | ZODP.PROJ.                |         |       |
| OBJEDNAVATEL<br>MUZEUM ČESKÉHO KRASU<br>266 01 Beroun, Husovo nám. 87  | <b>VYBAVENÍ BUDOVY<br/>ÚLOŽNÝMI SYSTÉMY<br/>A DALŠÍM MOBILIÁŘEM</b>  | SPOLUPR.                  |         |       |
|  |  | STUPEŇ změna stavby - DPS | PROFESE | ČÍSLO |
|  |  | FORM.                     |         |       |
|  |  | MÉR.                      |         |       |
|  |  | DATUM 05.2016             |         |       |

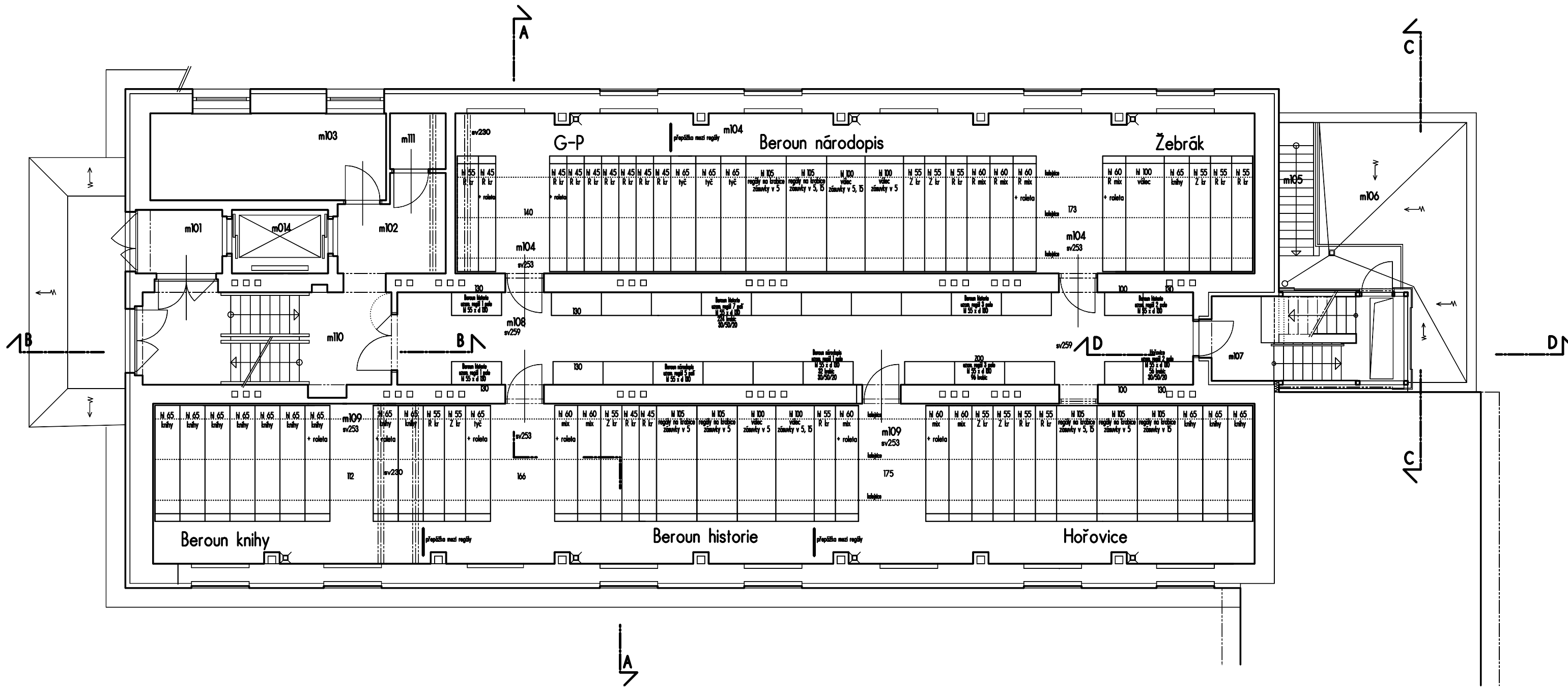


TABULKA MÍSTNOSTÍ

| ČM.    | OCEL MÍSTNOSTI              | PLOCHA (m²) | VÝŠKA MÍST. (m) | POZNÁMKA                           |
|--------|-----------------------------|-------------|-----------------|------------------------------------|
| 001    | PROSTOR SCHODIŠTĚ           | 15,61       |                 | včetně schodiště                   |
| 002    | KOMUNIKACE                  | 4,09        | 2,35            |                                    |
| 003    | PROSTOR KARANTÉNY           | 27,99       | 2,33            |                                    |
| 004    | DEPOZITÁŘ                   | 14,39       | 2,33            |                                    |
| 005    | DEPOZITÁŘ                   | 28,56       | 2,33            | dělit lamelové podlahy z porcelánu |
| 006    | KOTELNA/STROJOVNA           | 30,66       | 2,33            |                                    |
| 007    | MANIPULAČNÍ PROSTOR         | 24,36       | 4,09            | dělit lamelové podlahy z porcelánu |
| 008    | KOMUNIKACE/DEPOZITÁŘ        | 54,12       | 2,41            |                                    |
| 009    | DEPOZITÁŘ                   | 56,36       | 2,34            |                                    |
| 010    | DEPOZITÁŘ                   | 16,38       | 2,34            |                                    |
| 011    | DEPOZITÁŘ                   | 13,61       | 2,34            |                                    |
| 012    | DEPOZITÁŘE                  | 27,08       | 2,34            |                                    |
| 013    | OKLADOVÁ KOMORA             | 3,56        | 2,42 - 1,03     |                                    |
| 014    | VÝTAH                       | 4,13        |                 |                                    |
| 015    | SPRCHA + WC                 | 3,07        | 2,35            |                                    |
| 016    | PROSTOR POD KOMUNIKACÍ      | 3,49        | 1,03            | prostor se svl. cca 105 m          |
| 017    | PROSTOR POD MEZIPODESTOU    | 4,46        | 1,03            | prostor se svl. cca 105 m          |
| 105    | PROSTOR SCHODIŠTĚ NA TERASU | 3,79        |                 |                                    |
| součet |                             | 335,71      |                 |                                    |

VYBAVENÍ BUDOVY ÚLOŽNÍMI SYSTÉMY A DALŠÍM MOBILIÁŘEM  
ZMĚNA STAVBY PŘED DOKONČENÍM V ROZSAHU DOKUMENTACE PRO PROVÁDĚNÍ STAVBY

|  |  |                                     |
|--|--|-------------------------------------|
| Ing. arch. Jan Cepelák<br>Zletická 1846/1, Praha 4<br>IČO: 18949916, tel. 224 224 224<br>e-mail: j.cepelak@seznam.cz | AKCE<br>REKONSTRUKCE OBJEKTU čp. 1141<br>V UL. S. K. NEUMANNA - BEROUN, PRO<br>POTŘEBY CENTRÁLNÍHO DEPOZITÁŘE<br>MUZEA ČESKÉHO KRASU | VED.PROJ.<br>ZODP.PROJ.<br>SPOLUPR. |
|  | OBJEDNAVATEL<br>MUZEUM ČESKÉHO KRASU<br>266 01 Beroun, Havrovo nám. 87   | VÝKRES<br>PŮDORYS I. PP (SUTERÉN)   |

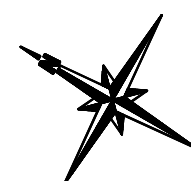
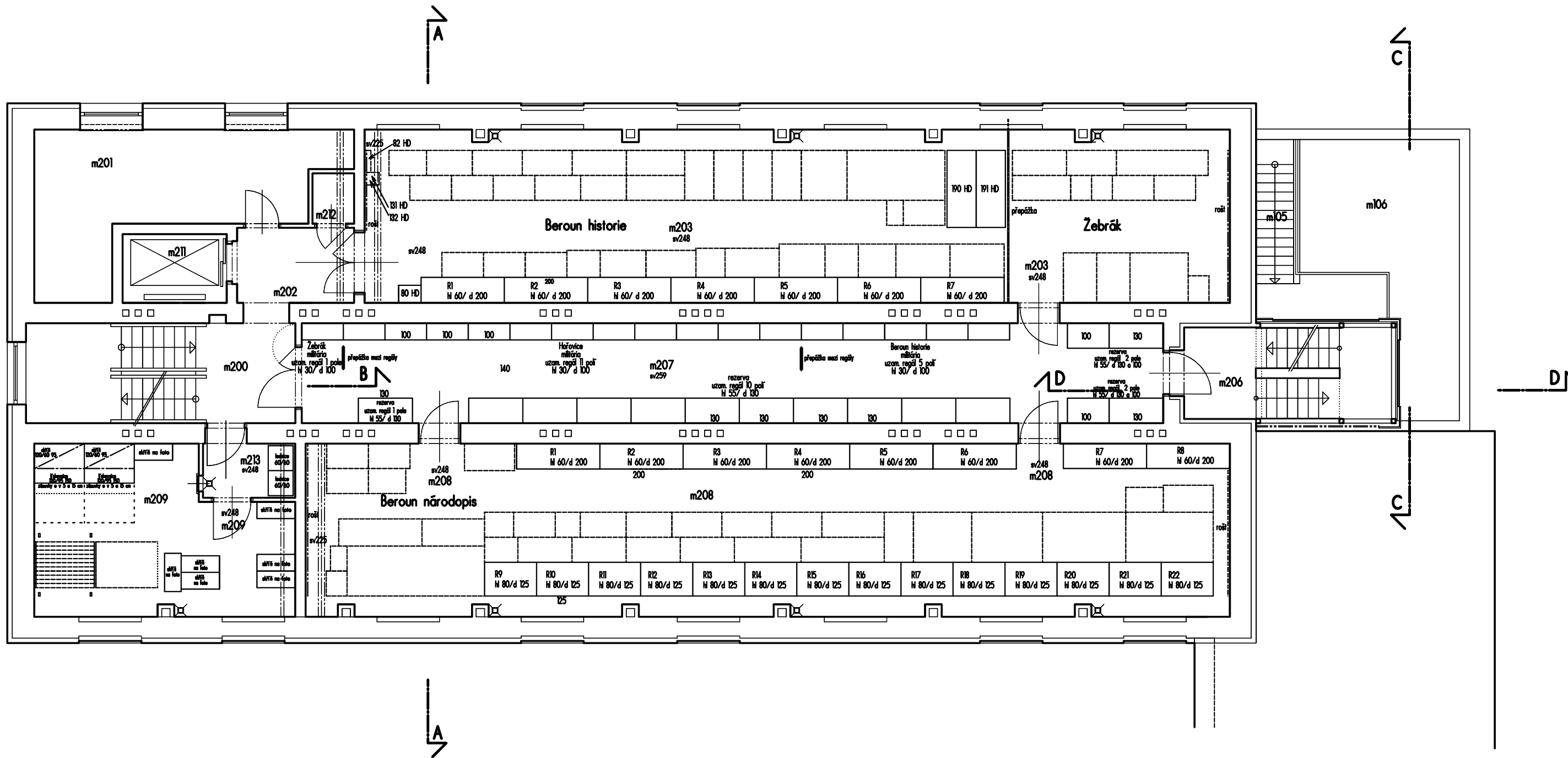


TABULKA MÍSTNOSTÍ

| ČM     | OCEL MÍSTNOSTI       | PLOCHA (m <sup>2</sup> ) | VÝŠKA MÍST. (m) | POZNÁMKA        |
|--------|----------------------|--------------------------|-----------------|-----------------|
| 100    | PROSTOR SCHODIŠTĚ    | 16,64                    | 2,62            | stř. zastřešená |
| 101    | MANIPULAČNÍ PROSTOR  | 4,25                     | 3,96            | stř. zastřešená |
| 102    | KOMUNIKACE           | 6,82                     | 2,53            |                 |
| 103    | BADATELNA            | 13,85                    | 2,53            |                 |
| 104    | DEPOZITÁŘ            | 86,58                    | 2,53            |                 |
| 105    | SCHODIŠTĚ NA TERASU  | 3,34                     |                 |                 |
| 106    | TERASA / KOMUNIKACE  | 21,39                    | 3,57            |                 |
| 107    | ÚNIKOVÉ SCHODIŠTĚ    | 11,36                    | 2,62            |                 |
| 108    | KOMUNIKACE/DEPOZITÁŘ | 52,11                    | 2,62            |                 |
| 109    | DEPOZITÁŘ            | 120,02                   | 2,53            |                 |
| 111    | WC PRO INVALIDY      | 2,19                     | 2,53            |                 |
| 014    | VÝTAH                | 4,13                     |                 |                 |
| součet |                      | 342,68                   |                 |                 |

VYBAVENÍ BUDOVY ÚLOŽNÝMI SYSTÉMY A DALŠÍM MOBILIÁREM  
ZMĚNA STAVBY PŘED DOKONČENÍM V ROZSAHU DOKUMENTACE PRO PROVÁDĚNÍ STAVBY

|   |   |                                     |
|---|---|-------------------------------------|
| <br>Ing. arch. Jan Čepelák<br>Zlebecká 846/1, Praha 4<br>IČO: 18949916, tel.<br>e-mail: | AKCE<br>REKONSTRUKCE OBJEKTU čp. 1141<br>V UL. S. K. NEUMANNŮ - BEROUN, PRO<br>POTŘEBY CENTRÁLNÍHO DEPOZITÁŘE<br>MUZEJA ČESKÉHO KRASU | VED.PROJ.<br>ZODP.PROJ.<br>SPOLUPR. |
|   | OBJEDNAVATEL<br>MUZEJ ČESKÉHO KRASU<br>266 01 Beroun, Havovo nám. 87  | VÝKRES<br>PŮDORYS 1. NP (PŘÍZEMÍ)   |

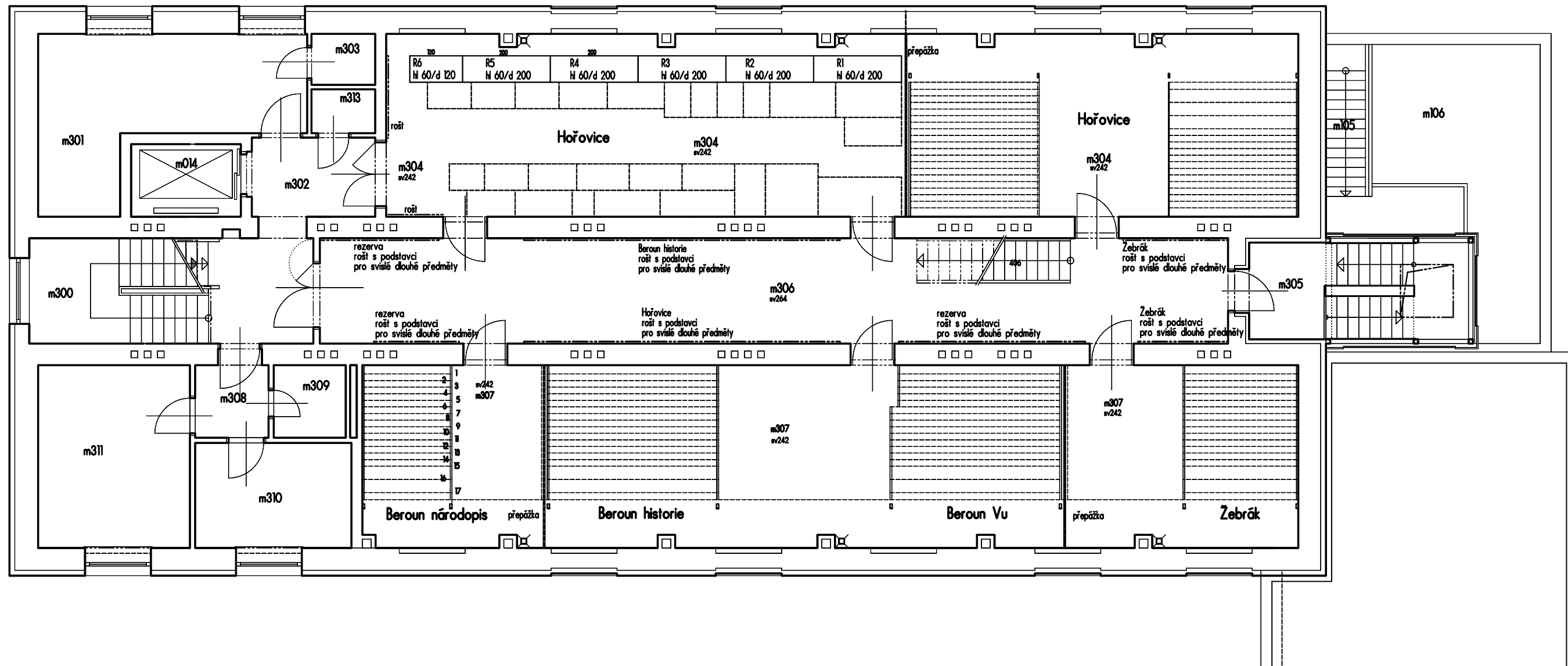


TABULKA MÍSTNOSTÍ

| ČM     | OCEL MÍSTNOSTI                     | PLOCHA [m²] | VÝŠKA MÍST. [m] | POZNÁMKA |
|--------|------------------------------------|-------------|-----------------|----------|
| 200    | PROSTOR SCHODIŠTĚ                  | 15,89       | 2,62            |          |
| 201    | PRAC. KURÁTORŮ-DIGITAL PRACOVNÍSTĚ | 19,47       | 2,48            |          |
| 202    | KOMUNIKACE                         | 5,65        | 2,48            |          |
| 203    | DEPOZITÁŘ                          | 86,58       | 2,48            |          |
| 206    | ÚNIKOVÉ SCHODIŠTĚ                  | 12,26       | 2,51            |          |
| 207    | KOMUNIKACE/DEPOZITÁŘ               | 51,13       | 2,62            |          |
| 208    | DEPOZITÁŘ                          | 92,47       | 2,48            |          |
| 209    | DEPOZITÁŘ - MÍSTNOST FOTO          | 22,82       | 2,48            |          |
| 014    | VÝTAH                              | 4,13        |                 |          |
| 212    | POCHOTOVOSTNÍ WC                   | 1,21        | 2,48            |          |
| 218    | PŘEDSÍŇ - MÍSTNOSTI FOTO           | 3,25        | 2,48            |          |
| součet |                                    | 314,86      |                 |          |

VYBAVENÍ BUDOVY ÚLOŽNÝMI SYSTÉMY A DALŠÍM MOBILIÁREM  
ZMĚNA STAVBY PŘED DOKONČENÍM V ROZSAHU DOKUMENTACE PRO PROVÁDĚNÍ STAVBY

|  |  |                                     |
|--|--|-------------------------------------|
| <br>Ing. arch. Jan Čepelák<br>Zlešická 1846/1, Praha 4<br>IČO: 18949916, tel. 224 224 224<br>e-mail: j.cepelak@seznam.cz | AKCE<br>REKONSTRUKCE OBJEKTU čp. 1141<br>V UL. S. K. NEUMANNŮ - BEROUN, PRO<br>POTŘEBY CENTRÁLNÍHO DEPOZITÁŘE<br>MUZEA ČESKÉHO KRASU | VED.PROJ.<br>ZODP.PROJ.<br>SPOLUPR. |
|  | OBJEDNAVATEL<br>MUZEUM ČESKÉHO KRASU<br>266 01 Beroun, Husovo nám. 87  | VÝKRES<br>PŮDORYS 2. NP [ 1 PATRO ] |

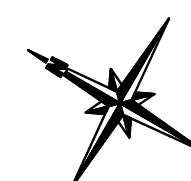


TABULKA MÍSTNOSTÍ

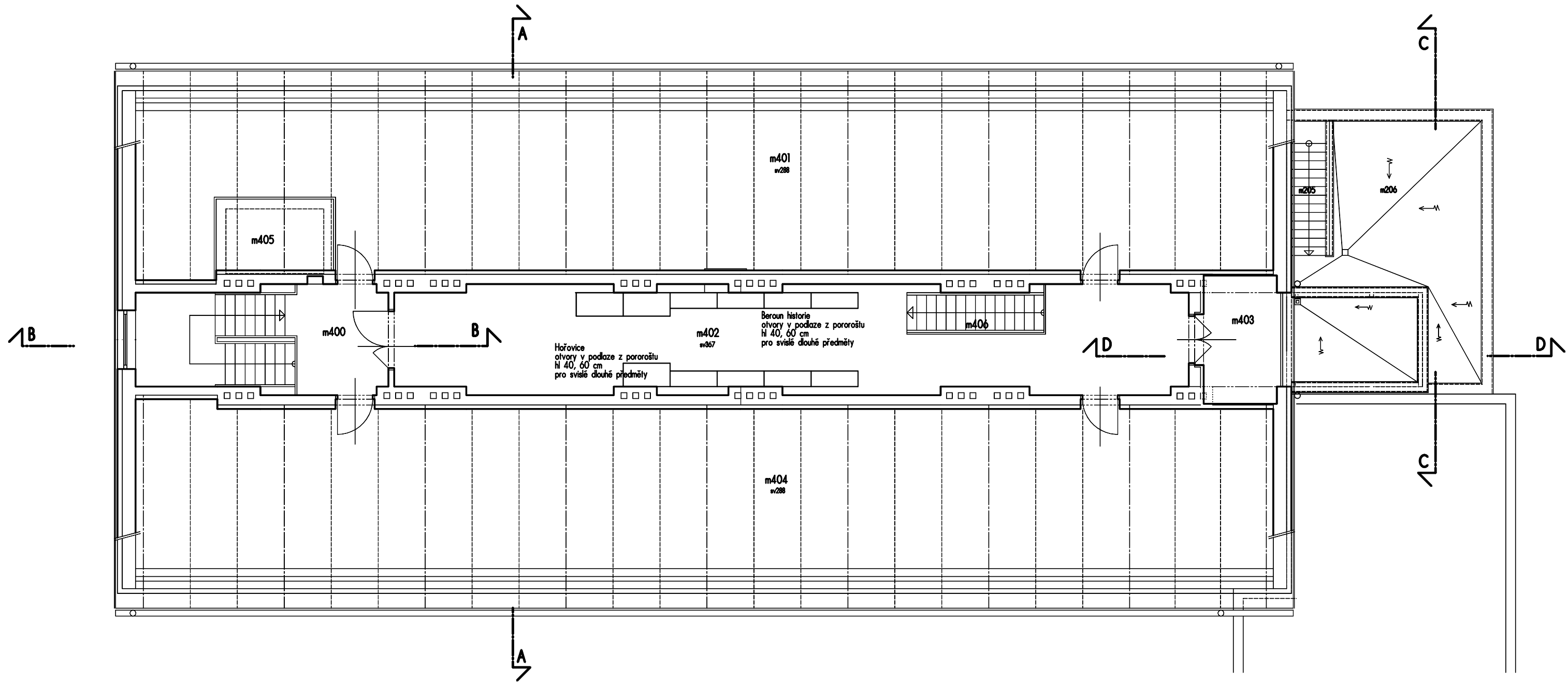
| ČM.    | OCEL. MÍSTNOSTI                   | PLOCHA (m²) | VÝŠKA MÍST. (m) | POZNÁMKA |
|--------|-----------------------------------|-------------|-----------------|----------|
| 300    | PROSTOR SCHODIŠTĚ                 | 15,89       | 4,30            |          |
| 301    | PRACOVNÍ MÍSTO-DIGITÁLNÍ PRACOVNÍ | 17,41       | 2,42            |          |
| 302    | KOMUNIKACE                        | 5,65        | 2,42            |          |
| 303    | CHRÁNĚNÝ DEPOZITÁŘ                | 1,75        | 2,42            |          |
| 304    | DEPOZITÁŘ                         | 87,32       | 2,42            |          |
| 305    | ÚNIKOVÉ SCHODIŠTĚ                 | 11,33       | 2,44            |          |
| 306    | KOMUNIKACE/DEPOZITÁŘ              | 52,60       | 2,68            |          |
| 307    | DEPOZITÁŘ                         | 89,70       | 2,42            |          |
| 308    | BYT - PŘEDSÍŇ                     | 3,39        | 2,42            |          |
| 309    | BYT - KOUPELNA + WC               | 2,71        | 2,42            |          |
| 310    | BYT - KUCHYŇE                     | 8,51        | 2,42            |          |
| 311    | BYT - POKOJ                       | 14,39       | 2,42            |          |
| 014    | VÝTAH                             | 4,18        |                 |          |
| 313    | OKLADOVÁ KOMORA                   | 1,52        | 2,42            |          |
| součet |                                   | 316,30      |                 |          |

VYBAVENÍ BUDOVY ÚLOŽNÝMI SYSTÉMY A DALŠÍM MOBILIÁREM  
ZMĚNA STAVBY PŘED DOKONČENÍM V ROZSAHU DOKUMENTACE PRO PROVÁDĚNÍ STAVBY

|  |  |   |
|--|--|---|
|  | AKCE<br>REKONSTRUKCE OBJEKTU čp. 1141<br>V UL. S. K. NEUMANNŮ - BEROUN, PRO<br>POTŘEBY CENTRÁLNÍHO DEPOZITÁŘE<br>MUZEA ČESKÉHO KRASU | VED.PROJ.<br>ZODP.PROJ.<br>SPOLUPR.   |
|  |  | STUPEŇ změny - 0/5<br>FORM. 2xA4<br>MER. 1 : 100<br>DATUM 05.2018   PROFESE   ČÍSLO |
| OBJEDNAVATEL<br>MUZEUM ČESKÉHO KRASU<br>266 01 Beroun, Havrovo nám. 87 | VÝKRES<br>PŮDORYS 3. NP ( 2. PATRO )   | 4   |







TABULKA MÍSTNOSTÍ

| CM.    | OCEL. MÍSTNOSTI          | PLOCHA (m²) | VÝŠKA MÍST. (m) | POZNÁMKA |
|--------|--------------------------|-------------|-----------------|----------|
| 400    | PROSTOR SCHODIŠTĚ        | 7,30        | 2,88 - 3,67     |          |
| 401    | PROSTOR NEZATEPL. KROUV  | 113,81      | 0 - 2,8         |          |
| 402    | DEPOZITÁŘ                | 51,07       | 2,88 - 3,67     |          |
| 403    | MANIPULAČNÍ TERASA       | 7,32        | 2,88 - 3,67     |          |
| 403a   | STŘECHA SCHODIŠTĚ + ATKA | 9,16        |                 |          |
| 404    | PROSTOR NEZATEPL. KROUV  | 119,63      | 0 - 2,8         |          |
| 405    | STROP VÝTAHU             | 5,46        |                 |          |
| 406    | PROPOJOVACÍ SCHODIŠTĚ    | 3,61        | 2,56            |          |
| součet |                          | 317,36      |                 |          |

ZMĚNA STAVBY PŘED DOKONČENÍM V ROZSAHU DOKUMENTACE PRO PROVÁZENÍ STAVBY

|  |  |  |
|--|--|--|
|  | AKCE<br>REKONSTRUKCE OBJEKTU čp. 1141<br>V UL. S. K. NEUMANNŮ - BEROUN, PRO<br>POTŘEBY CENTRÁLNÍHO DEPOZITÁŘE<br>MUZEA ČESKÉHO KRASU | VEDL. PROJ.<br>ZODP. PROJ.<br>SPOLUPR. |
|  | OBJEDNÁVATEL<br>MUZEUM ČESKÉHO KRASU<br>266 01 Beroun, Husovo nám. 87  | VÝKRES<br>PŮDORYS 4. NP (PODKROVÍ)     |

# A Průvodní zpráva

## A.1. Identifikační údaje

### A.1.1. Údaje o stavbě

Název stavby: Rekonstrukce objektu čp. 1141 - ul. S.K. Neumanna v Berouně na budovu centrálního depozitáře sbírkových předmětů  
Muzea Českého krasu

Místo stavby: Beroun – Středočeský kraj

Katastrální území: Beroun (602868)

Parcelní číslo: 2590/1

Číslo popisné: č.p. 1141

Druh pozemku: zastavěná plocha a nádvoří

Parcelní číslo: 1192/77

Druh pozemku: ostatní plocha

Způsob ochrany nemovitosti: bez ochrany – nejsou evidovány žádné způsoby ochrany

Předmět projektové dokumentace:

Projektová dokumentace změny stavby před dokončením v rozsahu dokumentace pro provádění stavby -  
- řešení vybavení budovy úložnými systémy a dalším mobiliářem

### A.1.2. Údaje o stavebníkovi

STŘEDOČESKÝ KRAJ

Krajský úřad, Zborovská 11, 150 21 Praha

### A.1.3. Údaje o zpracovateli projektové dokumentace

Zhotovitel: Ing. Arch. Jan Čepelák  
148 00 Praha 4, Zlešická 1846  
IČO: 18949916  
ČKA autorizace typu A, č. autorizace: 00847  
kontaktní adresa: Sokolovská 445/212, 180 00 Praha 8  
tel. [REDACTED] e-mail: j.[REDACTED]

Ostatní části projektu:

- řešení vybavení budovy úložnými systémy a dalším mobiliářem - Dušan Švrček, DiS., restaurátor Muzea Českého krasu

### Požadavky na úložný mobiliář plánovaný do depozitáře S. K. Neumanna (parametry) (další parametry individuálně specifikovány u každého kusu v tabulkách slepého rozpočtu):

#### Obecné parametry:

- \* světle šedá (např. RAL 7035) prášková barevná povrchová úprava všech kovových prvků s hrubším nástřikem (strukturovaný protiskluzový, ne hladký povrch), která do ovzduší depozitáře neuvolňuje nežádoucí škodlivé látky
- \* jednotlivé typy mobiliáře, množství a ostatní specifikace viz projektová dokumentace (půdorysy podlaží) a další listy tabulky
- \* rozměry veškerého mobiliáře je nezbytné před zahájením ověřit zaměřením skutečného stavu dotčených místností budovy, včetně např. technických instalací či osvětlovacích těles apod.
- \* veškerý nainstalovaný mobiliář bude označen štítky s povolenou nosností

#### Parametry kovových pojízdných regálů:

- \* perforovaná kovová čela pojízdných regálů, opatřená magnetickými štítky pro vsazení papírových popisek (pro formát A4)
- \* perforovaná dna zásuvek; čela zásuvek v plném kovovém provedení, opatřená magnetickými štítky pro vsazení popisek (jednotný formát dle rozměrových možností zásuvek, např. 10 x 5 cm)
- \* svislá průvzdušná mezera pojízdných regálů
- \* pozinkované kolejnice pojízdných regálů zapuštěné do úrovně podlahy (jejich instalace musí být provedena v součinnosti se stavebními úpravami budovy); vždy 3 kusy souběžných kolejnic na každý regál (požadavek architekta a statika kvůli nosnosti podlah)
- \* podvozky regálů musí být svařované v jeden celek, ne šroubované. Převody článkovým řetězem o min. rozměru 1/2 coulu

\* lamelové hliníkové průvzdušné rolety se zámkem u všech krajních dílů pojízdných regálů (sestavy viz projekt). Rolety musí být konstruovány tak, aby byly možností: a) úplného zavření - prachotěsné; b) mírného provzdušňování, přičemž toto musí být regulovatelné

\* jednoduchá výšková přestavitelnost polic regálů po max. 50 mm, jejich kompatibilita mezi jednotlivými regály shodných rozměrů. Přestavování polic musí být lehké, bez používání jakéhokoli ručního nářadí, mezi stojnami regálů a vlastními policemi musí být prvek (držák) police, který se lehce zavěsí na stojny regálů a do něj se snadno vloží police.

\* 100% výsuvy u všech zásuvek

\* celková hloubka ovládacího mechanismu (řetěz, růžice aj.) u posuvných regálů nesmí být větší než 21 cm

\* uzamykatelný posuv všech jednotlivých regálů v sekcích (bloky) tak, aby byla zamezena nežádoucí manipulace nepovolaných osob. Tři sestavy jsou ze stejného důvodu navíc doplněny pevnými přepážkami, které spojují dva přilehlé regály. Umístění pevných přepážek (celkem 3 ks) vyznačeno v půdorysu 1.NP krátkými čarami kolmými na osu směru pohybu regálů.

\* možnost doplnění sestavy o technické doplňky (držáky, oddělovače spisů aj.)

#### **Doplňkové parametry kovových pojízdných regálů s dutinkami na textil:**

\* dutinky neboli navíjecí válce budou osazeny ve výsuvném rámu

\* první výsuvný rám od spodu bude osazen 2 ks kovových válců o průměru 250 mm. Dalších 5 ks výsuvných rámu ve sloupci bude osazeno vždy 4 ks ocelových válců o průměru 150 mm v každém rámu. Každý takovýto regál tedy bude mít celkem 6 ks výsuvných rámu s celkem 22 ocelovými válci. Rozteče těchto válců budou horizontálně plynule nastavitelné.

#### **Parametry kovových pevných regálů:**

\* jednoduchá výšková přestavitelnost polic regálů po max. 50 mm, jejich kompatibilita mezi jednotlivými regály shodných rozměrů. Přestavování polic musí být lehké, bez používání jakéhokoli ručního nářadí - mezi stojnami regálů a vlastními policemi musí být prvek (držák) police, který se lehce zavěsí na stojny regálů a do něj se snadno vloží police.

\* případné zavětrování regálů musí být pouze na jejich kratších stranách, případně dle projektu

\* kovový magnetický štítek pro vsazení popisek (pro formát cca A6) u každého regálu

#### **Parametry kovových pevných regálů s uzamykáním (chodby):**

\* dvoukřídlové dveře s uzamykáním, opatřené magnetickými štítky pro vsazení popisek (pro formát A4)

\* krajní díly opatřeny rámovým krytem s výplní z tahokovu fixovaným k boční straně regálu (viz půdorysy podlaží), aby bylo zamezeno vniknutí do sestavy

\* jednoduchá výšková přestavitelnost polic regálů po max. 50 mm, jejich kompatibilita mezi jednotlivými regály shodných rozměrů. Přestavování polic musí být lehké, bez používání jakéhokoli ručního nářadí, mezi stojnami regálů a vlastními policemi musí být prvek (držák) police, který se lehce zavěsí na stojny regálů a do něj se snadno vloží police.

#### **Parametry pevných regálů s uzamykáním pro zbraně (chodby):**

\* dvoukřídlové dveře s uzamykáním, opatřené magnetickými štítky pro vsazení popisek (pro formát A4)

\* v každém regálu 1 ks dolní a 1 ks horní držák zbraní, přičemž držáky jsou polepeny filcovým materiálem tloušťky min. 3 mm pro ochranu uložených zbraní

\* držáky lze vertikálně i horizontálně přestavovat podle délky a šířky ukládaných zbraní

\* krajní díly opatřeny rámovým krytem s výplní z tahokovu fixovaným k boční straně regálu (viz půdorysy podlaží), aby bylo zamezeno vniknutí do sestavy

\* jednoduchá výšková přestavitelnost polic regálů po max. 50 mm, jejich kompatibilita mezi jednotlivými regály shodných rozměrů. Přestavování polic musí být lehké, bez používání jakéhokoli ručního nářadí, mezi stojnami regálů a vlastními policemi musí být prvek (držák) police, který se lehce zavěsí na stojny regálů a do něj se snadno vloží police.

#### **Parametry výsuvných roštů, přepážek a nástěnných roštů:**

\* výsuvné rošty na obrazy z ocelových uzavřených profilů min. 40x40x2 mm

\* plynule nastavitelná rozteč mezi jednotlivými výsuvnými rámy za provozu; technické řešení musí být jednoduché, tak aby přestavování mohla provádět obsluha roštů

\* snadný výsuv všech obrazových roštů i dalších pohyblivých prvků (pojezdová a vodící kolečka ocelová, **ne plastová**)

\* kovový magnetický štítek pro vsazení popisek (pro formát cca A6) na každém výsuvném roštu

\* stáčené (ne hladké) kruhové profily drátů sítí u všech obrazových roštů, nástěnných roštů a drátěných přepážek

#### **Parametry kovových zásuvkových skříní (tzv. lískovnice):**

\* perforovaná dna zásuvek; plná čela zásuvek opatřené magnetickými štítky pro vsazení popisek (jednotný formát dle rozměrových možností, např. 10 x 5 cm)

\* 100% výsuvy u všech zásuvek

#### **Parametry pojízdných podložek:**

\* materiál - překližka (PDP) s horní protiskluzovou vrstvou (např. guma), tloušťka PDP min. 22 mm (v závislosti na požadované nosnosti), vysoce odolná termoplastická kolečka s kuličkovým ložiskem - vždy 2 ks otočná kolečka bez brzdy a 2 ks otočná kolečka s brzdou, průměr koleček min. 50 mm a max. 100 mm

\* u rozměrných podložek dopnit další pár(y) koleček dle potřeby a požadované nosnosti

\* pojízdné podložky, které budou umístěny pod regály, je nezbytné rozměrově přizpůsobit rozteči stojek jednotlivých regálů tak, aby šly podložky snadno a plně zasunout pod police regálu

## Rekapitulace nákladů - součet položek

### Vybavení budovy úložnými systémy a dalším mobiliářem (dodávka + montáž)

| Číslo a název objektu (listu)            | Počet | Cena                |
|--|-------|---------------------|
| 01 Regály pojízdné                       | 1.00  | 2,703,474.00        |
| 02 Regály policové                       | 1.00  | 1,259,878.00        |
| 03 Výsuvné rošty + drátěné přepážky      | 1.00  | 1,699,993.00        |
| 04 Lískovnice + rošty nástěnné aj.       | 1.00  | 387,601.00          |
| 05 Podložky pojízdné                     | 1.00  | 732,473.00          |
| <b>Celkem za vybavení včetně montáže</b> |       | <b>6,783,419.00</b> |

| Rekapitulace DPH                               | Cena                |
|--|---------------------|
| Základ pro DPH 21 %                            | 6,783,419.00        |
| DPH 21 %                                       | 1,424,517.99        |
| <b>Celkem za vybavení včetně montáže s DPH</b> | <b>8,207,936.99</b> |

#### Poznámka:

Ve všech listech tohoto souboru můžete měnit pouze buňky s modrým pozadím.

Jedná se o tyto údaje:

\* jednotkové ceny položek zadané na maximálně dvě desetinná místa

| umístění v SKN -místnost č. | typ mobiliáře  | půdorysné rozměry (vč. ovládací růžice s pohonem) - d/h/v (cm) | počet sloupců v regálu (ks) | přibližné rozměry 1 police - d/hl (cm) | počet polic v 1 sloupci (ks) | max zatížení na 1 polici (kg) | zásuvky sv. v 25 cm, hl 55 cm (počet ks ve sloupci) | zásuvky sv. v 15 cm, hl 55 cm (počet ks ve sloupci) | zásuvky sv. v 15 cm, hl 100/105 cm (počet ks ve sloupci) | zásuvky sv. v 5 cm, hl 100/105 cm (počet ks ve sloupci) | popis konstrukce   | MJ | množství | cena/MJ bez DPH (Kč) | celkem bez DPH (Kč) | celkem s DPH 21% (Kč) |
|-----------------------------|--|--|-----------------------------|--|------------------------------|-------------------------------|---|---|--|---|--|----|----------|----------------------|---------------------|-----------------------|
| 104 Žebrák                  | pojízdný regál s policemi, uzavíratelný roletou            | 300/60/233   | 2                           | 140/60                                 | 5                            | 50                            | 0   | 0   | 0  | 0   | Dva symetrické sloupce s vloženými policemi - v celé výšce regálu. Regál s uzamykatelnou roletou.                                  | ks | 1.00     | 54261.00             | 54261.00            | 65655.81              |
|                             | pojízdný regál pro návinky na textil (svitky)              | 300/100/233  | 1                           |  |                              | 50                            | 0   | 0   | 0  | 0   | Dutinky na textil v celé délce regálu. Výsuvná ramena, na nich vsazeny válce pro svitky - specifikace viz obecné požadavky         | ks | 1.00     | 38348.00             | 38348.00            | 46401.08              |
|                             | pojízdný regál s policemi (pro uložení knih)               | 300/65/233   | 3                           | 93/65                                  | 7                            | 100                           | 0   | 0   | 0  | 0   | Tři symetrické sloupce s vloženými policemi - v celé výšce regálu. Každý sloupec opatřen z obou kratších stran opěrkami pro knihy. | ks | 1.00     | 31130.00             | 31130.00            | 37667.30              |
|                             | pojízdný regál s policemi (pro uložení krabic) a zásuvkami | 300/55/233   | 2                           | 140/55                                 | 6                            | 50                            | 1   | 1   | 0  | 0   | Dva symetrické sloupce s vloženými policemi - v dolní části každého sloupce 2 ks zásuvek (1x v 25 cm a 1x v 15 cm).                | ks | 1.00     | 35739.00             | 35739.00            | 43244.19              |
|                             | pojízdný regál s policemi (pro uložení krabic)             | 300/55/233   | 2                           | 140/55                                 | 8                            | 50                            | 0   | 0   | 0  | 0   | Dva symetrické sloupce s vloženými policemi - v celé výšce regálu.   | ks | 2.00     | 30870.00             | 61740.00            | 74705.40              |
|                             |  |  |                             |  |                              |                               |   |   |  |   |  |    |          |                      |                     |                       |
| 104 Beroun národopis        | pojízdný regál s policemi, uzavíratelný roletou            | 300/60/233   | 2                           | 140/60                                 | 5                            | 50                            | 0   | 0   | 0  | 0   | Dva symetrické sloupce s vloženými policemi - v celé výšce regálu. Regál s uzamykatelnou roletou.                                  | ks | 1.00     | 50783.00             | 50783.00            | 61447.43              |
|                             | pojízdný regál s policemi (mix sbírek)                     | 300/60/233   | 2                           | 140/60                                 | 5                            | 50                            | 0   | 0   | 0  | 0   | Dva symetrické sloupce s vloženými policemi - v celé výšce regálu.   | ks | 2.00     | 27739.00             | 55478.00            | 67128.38              |



|  |  |             |   |         |   |     |   |   |   |    |  |    |      |          |          |           |
|--|--|-------------|---|---------|---|-----|---|---|---|----|--|----|------|----------|----------|-----------|
|  | pojízdný regál pro návinky na textil (svitky) + zásuvky    | 300/100/233 | 2 |         |   | 50  | 0 | 0 | 0 | 14 | Dva symetrické sloupce pro dutinky na textil. Výsuvná ramena, na nich vsazeny válce pro svitky - specifikace viz obecné požadavky. V dolní polovině každého sloupce zásuvky o světlé v. 5 cm.  | ks | 1.00 | 76000.00 | 76000.00 | 91960.00  |
|  | pojízdný regál pro návinky na textil (svitky) + zásuvky    | 300/100/233 | 2 |         |   | 50  | 0 | 0 | 3 | 7  | Dva symetrické sloupce pro dutinky na textil. Výsuvná ramena, na nich vsazeny válce pro svitky - specifikace viz obecné požadavky. V dolní polovině každého sloupce zásuvky o světlé v. 15 cm a 5 cm.                                    | ks | 1.00 | 62696.00 | 62696.00 | 75862.16  |
|  | pojízdný regál s policemi (pro uložení krabic) a zásuvkami | 300/105/233 | 2 | 140/105 | 3 | 100 | 0 | 0 | 0 | 18 | Dva symetrické sloupce s vloženými policemi - v dolní části každého sloupce zásuvky o světlé v. 5 cm, maximálně do v. 150 cm od podlahy. Policové díly musí být sestaveny z více segmentů o délce 140 cm (2 ks 140 x cca 52 cm).         | ks | 1.00 | 86522.00 | 86522.00 | 104691.62 |
|  | pojízdný regál s policemi (pro uložení krabic) a zásuvkami | 300/105/233 | 2 | 140/105 | 3 | 100 | 0 | 0 | 4 | 9  | Dva symetrické sloupce s vloženými policemi - v dolní části každého sloupce zásuvky o světlé v. 15 cm a 5 cm, maximálně do v. 150 cm od podlahy. Policové díly musí být sestaveny z více segmentů o délce 140 cm (2 ks 140 x cca 52 cm). | ks | 1.00 | 69391.00 | 69391.00 | 83963.11  |
|  | pojízdný regál s policemi (pro uložení krabic)             | 300/55/233  | 2 | 140/55  | 8 | 50  | 0 | 0 | 0 | 0  | Dva symetrické sloupce s vloženými policemi - v celé výšce regálu.   | ks | 1.00 | 29130.00 | 29130.00 | 35247.30  |
|  | pojízdný regál s policemi (pro uložení krabic) a zásuvkami | 300/55/233  | 2 | 140/55  | 6 | 50  | 1 | 1 | 0 | 0  | Dva symetrické sloupce s vloženými policemi - v dolní části každého sloupce 2 ks zásuvek (1x v 25 cm a 1x v 15 cm).  | ks | 2.00 | 30391.00 | 60782.00 | 73546.22  |

|                           |  |  |   |        |   |     |   |   |   |   |  |    |      |          |           |           |
|---------------------------|--|--|---|--------|---|-----|---|---|---|---|--|----|------|----------|-----------|-----------|
|                           | pojízdný regál s šatní tyčí (pro uložení oděvů) a policemi         | 300/65/233   | 2 | 140/65 | 2 | 50  | 0 | 0 | 0 | 0 | Dva symetrické sloupce s vloženými policemi - jedna na dně sloupce, druhá ve v. cca 190 cm. Pod ní ve v. cca 180 cm horizontální tyč na šatní ramínka.                         | ks | 3.00 | 23826.00 | 71478.00  | 86488.38  |
|                           | přepážka mezi dvěma pojízdnými regály                              | cca 280/2/215  |   |        |   |     |   |   |   |   | Rám s výplní z perforovaného plechu o tl. min. 1 mm. Slouží k pevnému předělu mezi dvěma regály v sestavě/sekci (viz půdorys podlaží - 1. NP). Odděluje "národopis" od "G-P".  | ks | 1.00 | 19287.00 | 19287.00  | 23337.27  |
| 104 G-P (geolog. a paleo) | pojízdný regál s policemi (pro uložení krabic)                     | 300/55/233   | 2 | 140/55 | 8 | 60  | 0 | 0 | 0 | 0 | Dva symetrické sloupce s vloženými policemi - v celé výšce regálu.   | ks | 1.00 | 29130.00 | 29130.00  | 35247.30  |
|                           | pojízdný regál s policemi (pro uložení krabic)                     | 300/45/233   | 2 | 140/45 | 8 | 60  | 0 | 0 | 0 | 0 | Dva symetrické sloupce s vloženými policemi - v celé výšce regálu.   | ks | 6.00 | 28522.00 | 171132.00 | 207069.72 |
|                           | pojízdný regál s policemi, uzavíratelný roletou                    | 300/45/233   | 2 | 140/45 | 8 | 60  | 0 | 0 | 0 | 0 | Dva symetrické sloupce s vloženými policemi - v celé výšce regálu. Regál s uzamykatelnou roletou.  | ks | 2.00 | 54070.00 | 108140.00 | 130849.40 |
| 109 Beroun knihy          | pojízdný regál s policemi (pro uložení knih)                       | 300/65/233 (výšku jednoho kusu upravit dle zaměření místnosti) | 3 | 93/65  | 7 | 100 | 0 | 0 | 0 | 0 | Tři symetrické sloupce s vloženými policemi - v celé výšce regálu. Každý sloupec opatřen z obou kratších stran opěrkami pro knihy.   | ks | 7.00 | 29391.00 | 205737.00 | 248941.77 |
|                           | pojízdný regál s policemi (pro uložení knih), uzavíratelný roletou | 300/65/233 (výšku jednoho kusu upravit dle zaměření místnosti) | 3 | 93/65  | 6 | 100 | 0 | 0 | 0 | 0 | Tři symetrické sloupce s vloženými policemi - v celé výšce regálu. Každý sloupec opatřen z obou kratších stran opěrkami pro knihy. Regál s uzamykatelnou roletou.              | ks | 2.00 | 53130.00 | 106260.00 | 128574.60 |
|                           | přepážka mezi dvěma pojízdnými regály                              | cca 280/2/215  |   |        |   |     |   |   |   |   | Rám s výplní z perforovaného plechu o tl. min. 1 mm. Slouží k pevnému předělu mezi dvěma regály v sestavě/sekci (viz půdorys podlaží - 1. NP). Odděluje "knihy" od "historie". | ks | 1.00 | 19287.00 | 19287.00  | 23337.27  |

|                           |  |             |   |         |   |     |   |   |   |    |  |    |      |          |           |           |
|---------------------------|--|-------------|---|---------|---|-----|---|---|---|----|--|----|------|----------|-----------|-----------|
| 109<br>Beroun<br>historie | pojízdný regál s policemi (mix sbírek)                     | 300/60/233  | 2 | 140/60  | 5 | 50  | 0 | 0 | 0 | 0  | Dva symetrické sloupce s vloženými policemi - v celé výšce regálu.   | ks | 1.00 | 26174.00 | 26174.00  | 31670.54  |
|                           | pojízdný regál s policemi, uzavíratelný roletou            | 300/60/233  | 2 | 140/60  | 5 | 50  | 0 | 0 | 0 | 0  | Dva symetrické sloupce s vloženými policemi - v celé výšce regálu. Regál s uzamykatelnou roletou.  | ks | 1.00 | 50783.00 | 50783.00  | 61447.43  |
|                           | pojízdný regál pro návinky na textil (svítky) + zásuvky    | 300/100/233 | 2 |         |   | 50  | 0 | 0 | 6 | 0  | Dva symetrické sloupce pro dutinky na textil. Výsuvná ramena, na nich vsazeny válce pro svítky - specifikace viz obecné požadavky. V dolní polovině každého sloupce zásuvky o světlé v. 15 cm.                                   | ks | 1.00 | 51391.00 | 51391.00  | 62183.11  |
|                           | pojízdný regál pro návinky na textil (svítky) + zásuvky    | 300/100/233 | 2 |         |   | 50  | 0 | 0 | 3 | 7  | Dva symetrické sloupce pro dutinky na textil. Výsuvná ramena, na nich vsazeny válce pro svítky - specifikace viz obecné požadavky. V dolní polovině každého sloupce zásuvky o světlé v. 15 cm a 5 cm.                            | ks | 1.00 | 62696.00 | 62696.00  | 75862.16  |
|                           | pojízdný regál s policemi (pro uložení krabic) a zásuvkami | 300/105/233 | 2 | 140/105 | 3 | 100 | 0 | 0 | 0 | 18 | Dva symetrické sloupce s vloženými policemi - v dolní části každého sloupce zásuvky o světlé v. 5 cm, maximálně do v. 150 cm od podlahy. Policové díly musí být sestaveny z více segmentů o délce 140 cm (2 ks 140 x cca 52 cm). | ks | 2.00 | 86522.00 | 173044.00 | 209383.24 |
|                           | pojízdný regál s policemi (pro uložení krabic)             | 300/55/233  | 2 | 140/55  | 8 | 50  | 0 | 0 | 0 | 0  | Dva symetrické sloupce s vloženými policemi - v celé výšce regálu.   | ks | 1.00 | 29130.00 | 29130.00  | 35247.30  |
|                           | pojízdný regál s policemi (pro uložení krabic) a zásuvkami | 300/55/233  | 2 | 140/55  | 6 | 50  | 1 | 1 | 0 | 0  | Dva symetrické sloupce s vloženými policemi - v dolní části každého sloupce 2 ks zásuvek (1x v 25 cm a 1x v 15 cm).  | ks | 2.00 | 35739.00 | 71478.00  | 86488.38  |

|                 |  |               |   |         |   |     |   |   |   |    |  |    |      |          |           |           |
|-----------------|--|---------------|---|---------|---|-----|---|---|---|----|--|----|------|----------|-----------|-----------|
|                 | pojízdný regál s policemi (pro uložení arch. krabic)       | 300/45/233    | 2 | 140/45  | 6 | 50  | 0 | 0 | 0 | 0  | Dva symetrické sloupce s vloženými policemi - v celé výšce regálu.   | ks | 2.00 | 28609.00 | 57218.00  | 69233.78  |
|                 | pojízdný regál s šatní tyčí (pro uložení oděvů) a policemi | 300/65/233    | 2 | 140/65  | 2 | 50  | 0 | 0 | 0 | 0  | Dva symetrické sloupce s vloženými policemi - jedna na dně sloupce, druhá ve v. cca 190 cm. Pod ní ve v. cca 180 cm horizontální tyč na šatní ramínka.   | ks | 1.00 | 24696.00 | 24696.00  | 29882.16  |
|                 | přepážka mezi dvěma pojízdnými regály                      | cca 280/2/215 |   |         |   |     |   |   |   |    | Rám s výplní z perforovaného plechu o tl. min. 1 mm. Slouží k pevnému předělu mezi dvěma regály v sestavě/sekcí (viz půdorys podlaží - 1. NP). Odděluje "historie" od "Hořovice".  | ks | 1.00 | 19287.00 | 19287.00  | 23337.27  |
| 109<br>Hořovice | pojízdný regál s policemi (mix sbírek)                     | 300/60/233    | 2 | 140/60  | 5 | 50  | 0 | 0 | 0 | 0  | Dva symetrické sloupce s vloženými policemi - v celé výšce regálu.   | ks | 1.00 | 26522.00 | 26522.00  | 32091.62  |
|                 | pojízdný regál s policemi, uzavíratelný roletou            | 300/60/233    | 2 | 140/60  | 5 | 50  | 0 | 0 | 0 | 0  | Dva symetrické sloupce s vloženými policemi - v celé výšce regálu. Regál s uzamykatelnou roletou.  | ks | 2.00 | 50783.00 | 101566.00 | 122894.86 |
|                 | pojízdný regál s policemi (pro uložení krabic) a zásuvkami | 300/105/233   | 2 | 140/105 | 3 | 100 | 0 | 0 | 0 | 18 | Dva symetrické sloupce s vloženými policemi - v dolní části každého sloupce zásuvky o světlé v. 5 cm, maximálně do v. 150 cm od podlahy. Policové díly musí být sestaveny z více segmentů o délce 140 cm (2 ks 140 x cca 52 cm).         | ks | 1.00 | 82231.00 | 82231.00  | 99499.51  |
|                 | pojízdný regál s policemi (pro uložení krabic) a zásuvkami | 300/105/233   | 2 | 140/105 | 3 | 100 | 0 | 0 | 4 | 9  | Dva symetrické sloupce s vloženými policemi - v dolní části každého sloupce zásuvky o světlé v. 15 cm a 5 cm, maximálně do v. 150 cm od podlahy. Policové díly musí být sestaveny z více segmentů o délce 140 cm (2 ks 140 x cca 52 cm). | ks | 1.00 | 69391.00 | 69391.00  | 83963.11  |

|               |  |             |   |         |   |     |   |   |   |   |  |    |               |                   |                   |                   |
|---------------|--|-------------|---|---------|---|-----|---|---|---|---|--|----|---------------|-------------------|-------------------|-------------------|
|               | pojízdný regál s policemi (pro uložení krabic) a zásuvkami | 300/105/233 | 2 | 140/105 | 3 | 100 | 0 | 0 | 7 | 0 | Dva symetrické sloupce s vloženými policemi - v dolní části každého sloupce zásuvky o světlé v. 15 cm, maximálně do v. 150 cm od podlahy. Policové díly musí být sestaveny z více segmentů o délce 140 cm (2 ks 140 x cca 52 cm).              | ks | 1.00          | 54913.00          | 54913.00          | 66444.73          |
|               | pojízdný regál s policemi (pro uložení krabic)             | 300/55/233  | 2 | 140/55  | 8 | 50  | 0 | 0 | 0 | 0 | Dva symetrické sloupce s vloženými policemi - v celé výšce regálu.   | ks | 3.00          | 29130.00          | 87390.00          | 105741.90         |
|               | pojízdný regál s policemi (pro uložení krabic) a zásuvkami | 300/55/233  | 2 | 140/55  | 6 | 50  | 1 | 1 | 0 | 0 | Dva symetrické sloupce s vloženými policemi - v dolní části každého sloupce 2 ks zásuvek (1x v 25 cm a 1x v 15 cm).  | ks | 2.00          | 36452.00          | 72904.00          | 88213.84          |
|               | pojízdný regál s policemi (pro uložení knih)               | 300/65/233  | 3 | 93/65   | 7 | 100 | 0 | 0 | 0 | 0 | Tři symetrické sloupce s vloženými policemi - v celé výšce regálu. Každý sloupec opatřen z obou kratších stran opěrkami pro knihy.   | ks | 3.00          | 29391.00          | 88173.00          | 106689.33         |
| 104 a 109     | kolejnice pro pohyb pojízdných regálů                      |             |   |         |   |     |   |   |   |   | Pozinkovaná kolejnice k pojízdným regálům zapuštěná do úrovně podlahy (instalace bude provedena v součinnosti se stavebními úpravami budovy). Vždy 3 ks souběžných kolejníc na regál. Délka obou místností celkem 49,5 m. Cena včetně montáže. | m  | 148.00        | 757.00            | 112036.00         | 135563.56         |
| <b>Celkem</b> |  |             |   |         |   |     |   |   |   |   |  |    | <b>214.00</b> | <b>1674240.00</b> | <b>2703474.00</b> | <b>3271203.54</b> |

| umístění v SKN -místnost č. | typ mobiliáře  | rozměry 1 sloupce - d/h/v (cm) | přibližné rozměry 1 police - d/hl (cm) | počet polic v 1 sloupci (ks) | max zatížení na 1 polici (kg) | popis konstrukce  | MJ | množství | cena/MJ bez DPH (Kč) | celkem bez DPH (Kč) | celkem s DPH 21% (Kč) |
|-----------------------------|--|--------------------------------|--|------------------------------|-------------------------------|---|----|----------|----------------------|---------------------|-----------------------|
| 108 Beroun historie         | pevný regál s přestavitelnými policemi, uzamykatelný | 130/60/259                     | 130/55                                 | 6                            | 50                            | Čelní strana sloupce opatřena dvoukřídlými uzamykatelnými dveřmi - rámy dveří s výplní z tahokovu (tl. 1 mm, šířka oka cca 10 mm). Regál kotvený ke zdi.                    | ks | 13.00    | 11374.00             | 147862.00           | 178913.02             |
| 108 historie                | pevný regál s přestavitelnými policemi, uzamykatelný | 100/60/259                     | 100/55                                 | 2                            | 50                            | Čelní strana sloupce opatřena dvoukřídlými uzamykatelnými dveřmi - rámy dveří s výplní z tahokovu (tl. 1 mm, šířka oka cca 10 mm). Regál kotvený ke zdi.                    | ks | 1.00     | 8348.00              | 8348.00             | 10101.08              |
| 108 národopis               | pevný regál s přestavitelnými policemi, uzamykatelný | 130/60/259                     | 130/55                                 | 3                            | 50                            | Čelní strana sloupce opatřena dvoukřídlými uzamykatelnými dveřmi - rámy dveří s výplní z tahokovu (tl. 1 mm, šířka oka cca 10 mm). Regál kotvený ke zdi.                    | ks | 6.00     | 10183.00             | 61098.00            | 73928.58              |
| 108 Hořovice                | pevný regál s přestavitelnými policemi, uzamykatelný | 130/60/259                     | 130/55                                 | 8                            | 50                            | Čelní strana sloupce opatřena dvoukřídlými uzamykatelnými dveřmi - rámy dveří s výplní z tahokovu (tl. 1 mm, šířka oka cca 10 mm). Regál kotvený ke zdi.                    | ks | 1.00     | 13130.00             | 13130.00            | 15887.30              |
| 108 Hořovice                | pevný regál s přestavitelnými policemi, uzamykatelný | 100/60/259                     | 100/55                                 | 8                            | 50                            | Čelní strana sloupce opatřena dvoukřídlými uzamykatelnými dveřmi - rámy dveří s výplní z tahokovu (tl. 1 mm, šířka oka cca 10 mm). Regál kotvený ke zdi.                    | ks | 1.00     | 11191.00             | 11191.00            | 13541.11              |
| 108 ZOO                     | pevný regál s přestavitelnými policemi, uzamykatelný | 130/60/259                     | 130/55                                 | 8                            | 50                            | Čelní strana sloupce opatřena dvoukřídlými uzamykatelnými dveřmi - rámy dveří s výplní z tahokovu (tl. 1 mm, šířka oka cca 10 mm). Regál kotvený ke zdi.                    | ks | 3.00     | 13130.00             | 39390.00            | 47661.90              |
| 108                         | výkryt k boční straně pevných regálů                 | cca 60/2/259                   |  |                              |                               | Rám s výplní z tahokovu (tl. 1 mm, šířka oka cca 10 mm). Slouží k pevnému ukotvení k bočním stěnám krajních regálů jednotlivých sestav/sekcí (viz půdorys podlaží - 1. NP). | ks | 12.00    | 1722.00              | 20664.00            | 25003.44              |
| 208 národopis               | pevný regál s přestavitelnými policemi (R1 - R8)     | 200/60/248                     | 200/60                                 | 3                            | 100                           | Volně stojící regál, smontovaný do sestav/sekcí (viz půdorys podlaží - 2. NP).  | ks | 8.00     | 8470.00              | 67760.00            | 81989.60              |
|                             | pevný regál s přestavitelnými policemi (R9 - R22)    | 125/80/248                     | 125/80                                 | 3                            | 50                            | Volně stojící regál, smontovaný do sestav/sekcí (viz půdorys podlaží - 2. NP).  | ks | 14.00    | 7070.00              | 98980.00            | 119765.80             |
| 207 rezerva                 | pevný regál s přestavitelnými policemi, uzamykatelný | 130/60/259                     | 130/55                                 | 5                            | 50                            | Čelní strana sloupce opatřena dvoukřídlými uzamykatelnými dveřmi - rámy dveří s výplní z tahokovu (tl. 1 mm, šířka oka cca 10 mm). Regál kotvený ke zdi.                    | ks | 13.00    | 10913.00             | 141869.00           | 171661.49             |



|                                     |  |              |        |  |     |   |    |       |          |           |           |
|-------------------------------------|--|--------------|--------|--|-----|---|----|-------|----------|-----------|-----------|
| 207 rezerva                         | pevný regál s přestavitelnými policemi, uzamykatelný   | 100/60/259   | 100/55 | 5  | 50  | Čelní strana sloupce opatřena dvoukřídlými uzamykatelnými dveřmi - rámy dveří s výplní z tahokovu (tl. 1 mm, šířka oka cca 10 mm). Regál kotvený ke zdi.  | ks | 2.00  | 9722.00  | 19444.00  | 23527.24  |
| 207 Hořovice<br>militária           | pevný regál s úložným systémem pro dlouhé střelné zbraně, s přestavitelnými policemi, uzamykatelný | 100/40/259   | 100/35 | v dolní části úložný systém pro zbraně, nad ním 3 ks přestavitelných polic | 50  | Vnitřní systém pro uložení dlouhých střelných zbraní ve svislé poloze. Horizontálně i vertikálně přestavitelné držáky s filcovým povrchem tloušťky min. 3 mm. Pro uložení 9 ks zbraní vedle sebe. Přestavitelné police. Čelní strana regálu/sloupce opatřena dvoukřídlými uzamykatelnými dveřmi - rámy dveří s výplní z tahokovu (tl. 1 mm, šířka oka cca 10 mm). Regál kotvený ke zdi. | ks | 11.00 | 14826.00 | 163086.00 | 197334.06 |
| 207 Beroun<br>historie<br>militária | pevný regál s úložným systémem pro dlouhé střelné zbraně, s přestavitelnými policemi, uzamykatelný | 100/40/259   | 100/35 | v dolní části úložný systém pro zbraně, nad ním 3 ks přestavitelných polic | 50  | Vnitřní systém pro uložení dlouhých střelných zbraní ve svislé poloze. Horizontálně i vertikálně přestavitelné držáky s filcovým povrchem tloušťky min. 3 mm. Pro uložení 9 ks zbraní vedle sebe. Přestavitelné police. Čelní strana regálu/sloupce opatřena dvoukřídlými uzamykatelnými dveřmi - rámy dveří s výplní z tahokovu (tl. 1 mm, šířka oka cca 10 mm). Regál kotvený ke zdi. | ks | 5.00  | 14826.00 | 74130.00  | 89697.30  |
| 207 Žebrák<br>militária             | pevný regál s úložným systémem pro dlouhé střelné zbraně, s přestavitelnými policemi, uzamykatelný | 100/40/259   | 100/35 | v dolní části úložný systém pro zbraně, nad ním 3 ks přestavitelných polic | 50  | Vnitřní systém pro uložení dlouhých střelných zbraní ve svislé poloze. Horizontálně i vertikálně přestavitelné držáky s filcovým povrchem tloušťky min. 3 mm. Pro uložení 9 ks zbraní vedle sebe. Přestavitelné police. Čelní strana regálu/sloupce opatřena dvoukřídlými uzamykatelnými dveřmi - rámy dveří s výplní z tahokovu (tl. 1 mm, šířka oka cca 10 mm). Regál kotvený ke zdi. | ks | 1.00  | 11374.00 | 11374.00  | 13762.54  |
| 207                                 | výkryt k boční straně pevných regálů   | cca 60/2/259 |        |  |     | Rám s výplní z tahokovu (tl. 1 mm, šířka oka cca 10 mm). Slouží k pevnému ukotvení k bočním stěnám krajních regálů jednotlivých sestav/sekcí (viz půdorys podlaží - 2. NP).   | ks | 6.00  | 1722.00  | 10332.00  | 12501.72  |
| 207                                 | výkryt k boční straně pevných regálů   | cca 40/2/259 |        |  |     | Rám s výplní z tahokovu (tl. 1 mm, šířka oka cca 10 mm). Slouží k pevnému ukotvení k bočním stěnám krajních regálů jednotlivých sestav/sekcí (viz půdorys podlaží - 2. NP).   | ks | 3.00  | 1400.00  | 4200.00   | 5082.00   |
| 203 Beroun<br>historie              | pevný regál s přestavitelnými policemi (R1 - R7)   | 200/60/248   | 200/60 | 2  | 100 | Volně stojící regál, smontovaný do sestav/sekcí (viz půdorys podlaží - 2. NP).  | ks | 7.00  | 8157.00  | 57099.00  | 69089.79  |
| 304 Hořovice                        | pevný regál s přestavitelnými policemi (R1 - R5)   | 200/60       | 200/60 | 2  | 100 | Volně stojící regál, smontovaný do sestav/sekcí (viz půdorys podlaží - 3. NP).  | ks | 5.00  | 8157.00  | 40785.00  | 49349.85  |

|                         |  |             |         |   |     |   |    |      |          |          |          |
|-------------------------|--|-------------|---------|---|-----|---|----|------|----------|----------|----------|
|                         | pevný regál s<br>přestavitelnými<br>policemi (R6)                    | 120/60      | 120/60  | 2 | 100 | Volně stojící regál, smontovaný do sestav/sekcí (viz<br>půdorys podlaží - 3. NP).   | ks | 1.00 | 5670.00  | 5670.00  | 6860.70  |
| 012 Beroun<br>národopis | pevný regál s<br>přestavitelnými<br>policemi (R1, R3,<br>R5, R8, R9) | 200/60/225  | 200/60  | 3 | 150 | Volně stojící regál, smontovaný do sestav/sekcí (viz<br>půdorys podlaží - 1. PP). Policové díly musí být sestaveny<br>z více segmentů o délce 200 cm (2 ks 200x30 cm).                          | ks | 5.00 | 9087.00  | 45435.00 | 54976.35 |
|                         | pevný regál s<br>přestavitelnými<br>policemi (R2, R4,<br>R6, R7)     | 120/60/225  | 120/60  | 3 | 100 | Volně stojící regál, smontovaný do sestav/sekcí (viz<br>půdorys podlaží - 1. PP).   | ks | 4.00 | 6809.00  | 27236.00 | 32955.56 |
| 011 Beroun<br>historie  | pevný regál s<br>přestavitelnými<br>policemi (R1 - R6)               | 120/50/225  | 120/50  | 4 | 100 | Volně stojící regál, smontovaný do sestav/sekcí (viz<br>půdorys podlaží - 1. PP).   | ks | 6.00 | 6887.00  | 41322.00 | 49999.62 |
| 010 Beroun<br>národopis | pevný regál s<br>přestavitelnými<br>policemi (R1)                    | 240/120/225 | 240/120 | 3 | 150 | Volně stojící regál. Delší strana nesmí být zepředu dělena<br>svislou stojnou, vzadu u zdi to však lze. Policové díly musí<br>být sestaveny z více segmentů o délce 240 cm (4 ks<br>240x30 cm). | ks | 1.00 | 16304.00 | 16304.00 | 19727.84 |
|                         | pevný regál s<br>přestavitelnými<br>policemi (R2 - R5)               | 120/50/225  | 120/50  | 3 | 100 | Volně stojící regál, smontovaný do sestav/sekcí (viz<br>půdorys podlaží - 1. PP).   | ks | 4.00 | 6070.00  | 24280.00 | 29378.80 |
|                         | pevný regál s<br>přestavitelnými<br>policemi (R6 - R8)               | 120/60/225  | 120/60  | 3 | 100 | Volně stojící regál, smontovaný do sestav/sekcí (viz<br>půdorys podlaží - 1. PP). 1 ks regálu případně snížit po<br>zaměření stropu dle skutečné situace.                                       | ks | 3.00 | 6809.00  | 20427.00 | 24716.67 |
| 009 Hořovice            | pevný regál s<br>přestavitelnými<br>policemi (R1 - R6)               | 230/70/233  | 230/70  | 3 | 200 | Volně stojící regál, smontovaný do sestav/sekcí (viz<br>půdorys podlaží - 1. PP). Policové díly musí být sestaveny<br>z více segmentů o délce 230 cm (2 ks 230x35 cm).                          | ks | 6.00 | 11330.00 | 67980.00 | 82255.80 |
|                         | pevný regál s<br>přestavitelnými<br>policemi (R7)                    | 230/70/233  | 230/70  | 3 | 200 | Volně stojící regál (viz půdorys podlaží - 1. PP). Policové<br>díly musí být sestaveny z více segmentů o délce 230 cm (2<br>ks 230x35 cm).  | ks | 1.00 | 11330.00 | 11330.00 | 13709.30 |
|                         | pevný regál s<br>přestavitelnými<br>policemi (R8, R9,<br>R11, R12)   | 120/60/233  | 120/60  | 3 | 100 | Volně stojící regál, smontovaný do sestav/sekcí (viz<br>půdorys podlaží - 1. PP).   | ks | 4.00 | 6809.00  | 27236.00 | 32955.56 |
|                         | pevný regál s<br>přestavitelnými<br>policemi (R10)                   | 60/60/233   | 60/60   | 3 | 100 | Volně stojící regál, smontovaný do sestav/sekcí (viz<br>půdorys podlaží - 1. PP).   | ks | 1.00 | 3930.00  | 3930.00  | 4755.30  |



|                        |   |            |        |   |     |   |    |               |                  |                   |                   |
|------------------------|---|------------|--------|---|-----|---|----|---------------|------------------|-------------------|-------------------|
| 005 Beroun<br>historie | pevný regál s<br>přestavitelnými<br>policemi (R1 -<br>R12)  | 120/60/233 | 120/60 | 4 | 100 | Volně stojící regál, smontovaný do sestav/sekcí (viz<br>půdorys podlaží - 1. PP). | ks | 12.00         | 6922.00          | 83064.00          | 100507.44         |
|                        | pevný regál s<br>přestavitelnými<br>policemi (R13 -<br>R14) | 120/60/200 | 120/60 | 5 | 100 | Volně stojící regál, smontovaný do sestav/sekcí (viz<br>půdorys podlaží - 1. PP). | ks | 2.00          | 7548.00          | 15096.00          | 18266.16          |
|                        |   |            |        |   |     |   |    |               |                  |                   |                   |
| 004 Žebrák             | pevný regál s<br>přestavitelnými<br>policemi (R1 - R4)      | 120/60/233 | 120/60 | 4 | 100 | Volně stojící regál, smontovaný do sestav/sekcí (viz<br>půdorys podlaží - 1. PP). | ks | 4.00          | 6922.00          | 27688.00          | 33502.48          |
| <b>Celkem</b>          |   |            |        |   |     |   |    | <b>153.00</b> | <b>266768.00</b> | <b>1259878.00</b> | <b>1524452.38</b> |


| umístění v SKN -místnost č. | typ mobiliáře                                  | rozměry roštu - d/v (cm) | orientační osová vzdálenost (rozteč) roštů (cm) | výška místnosti (cm) | max zatížení na 1 stranu roštu | max zatížení - oboustranné | popis konstrukce  | MJ | množství | cena/MJ bez DPH (Kč) | celkem bez DPH (Kč) | celkem s DPH 21% (Kč) |
|-----------------------------|--|--------------------------|---|----------------------|--------------------------------|----------------------------|---|----|----------|----------------------|---------------------|-----------------------|
| 009 Hořovice (litina)       | vertikální výsuvný drátěný rošt                | 180/190                  | 23 (1 pole vzdálenost 40, 1 pole vzdál. 30)     | 233                  | 200                            | 400                        | Oka roštu 10x10 cm. Výšku roštu maximalizovat po zaměření místnosti a osvětlení dle skutečnosti. Plynule měnitelná rozteč roštů.  | ks | 15.00    | 10913.00             | 163695.00           | 198070.95             |
| 209 (chladová místnost)     | vertikální výsuvný drátěný rošt                | 150/200                  | 10  | 248                  | 60                             | 120                        | Oka roštu 10x10 cm. Výšku roštu maximalizovat po zaměření místnosti a osvětlení dle skutečnosti. Plynule měnitelná rozteč roštů.  | ks | 12.00    | 10113.00             | 121356.00           | 146840.76             |
| 304 Hořovice                | vertikální výsuvný drátěný rošt                | 295/200                  | 15 (3 pole vzdálenost 30)                       | 242                  | 120                            | 240                        | Oka roštu 10x10 cm. Výšku roštu maximalizovat po zaměření místnosti a osvětlení dle skutečnosti. Plynule měnitelná rozteč roštů.  | ks | 17.00    | 12522.00             | 212874.00           | 257577.54             |
|                             | vertikální výsuvný drátěný rošt                | 295/200                  | 15  | 242                  | 120                            | 240                        | Oka roštu 10x10 cm. Výšku roštu maximalizovat po zaměření místnosti a osvětlení dle skutečnosti. Plynule měnitelná rozteč roštů.  | ks | 20.00    | 12522.00             | 250440.00           | 303032.40             |
| 307 Žebrák                  | vertikální výsuvný drátěný rošt                | 260/200                  | 15 (2 pole vzdálenost 30)                       | 242                  | 120                            | 240                        | Oka roštu 10x10 cm. Výšku roštu maximalizovat po zaměření místnosti a osvětlení dle skutečnosti. Plynule měnitelná rozteč roštů.  | ks | 18.00    | 11983.00             | 215694.00           | 260989.74             |
| 307 Beroun Vu               | vertikální výsuvný drátěný rošt                | 390/200                  | 15 (2 pole vzdálenost 30)                       | 242                  | 120                            | 240                        | Oka roštu 10x10 cm. Výšku roštu maximalizovat po zaměření místnosti a osvětlení dle skutečnosti. Plynule měnitelná rozteč roštů. Délka 5 ks cca 370 cm (upravit dle zaměření místnosti).                    | ks | 18.00    | 12896.00             | 232128.00           | 280874.88             |
| 307 Beroun historie         | vertikální výsuvný drátěný rošt                | 390/200                  | 15 (2 pole vzdálenost 30)                       | 242                  | 120                            | 240                        | Oka roštu 10x10 cm. Výšku roštu maximalizovat po zaměření místnosti a osvětlení dle skutečnosti. Plynule měnitelná rozteč roštů.  | ks | 18.00    | 12897.00             | 232146.00           | 280896.66             |
| 307 Beroun národopis        | vertikální výsuvný drátěný rošt                | 200/200                  | 15 (2 pole vzdálenost 30)                       | 242                  | 100                            | 200                        | Oka roštu 10x10 cm. Výšku roštu maximalizovat po zaměření místnosti a osvětlení dle skutečnosti. Plynule měnitelná rozteč roštů.  | ks | 18.00    | 11226.00             | 202068.00           | 244502.28             |
| 304                         | pevná drátěná přepážka (k rozdělení místnosti) | 416/200 - 210            |   | 242                  |                                |                            | Oka sítě 10x10 cm, průměr drátů 6 mm. Kotvení do stěn. Tvar přizpůsoben průchodům technických sítí. Výška přepážky bude cca 10 cm od podlahy a 20 - 30 cm od stropu (dle osvětlení, zaměřit skutečný stav). | ks | 1.00     | 17348.00             | 17348.00            | 20991.08              |

|               |   |                  |  |     |  |  |  |    |        |           |            |            |
|---------------|---|------------------|--|-----|--|--|--|----|--------|-----------|------------|------------|
| 307           | pevná drátěná<br>přepážka (k<br>rozdělení<br>místnosti) | 416/200 -<br>210 |  | 242 |  |  | Oka sítě 10x10 cm, průměr drátů 6 mm.<br>Kotvení do stěn. Tvar přizpůsoben<br>průchodům technických sítí. Výška<br>přepážky bude cca 10 cm od podlahy a 20<br>- 30 cm od stropu (dle osvětlení, zaměřit<br>skutečný stav). | ks | 2.00   | 17348.00  | 34696.00   | 41982.16   |
| 203           | pevná drátěná<br>přepážka (k<br>rozdělení<br>místnosti) | 416/205 -<br>215 |  | 248 |  |  | Oka sítě 10x10 cm, průměr drátů 6 mm.<br>Kotvení do stěn. Tvar přizpůsoben<br>průchodům technických sítí. Výška<br>přepážky bude cca 10 cm od podlahy a 20<br>- 30 cm od stropu (dle osvětlení, zaměřit<br>skutečný stav). | ks | 1.00   | 17548.00  | 17548.00   | 21233.08   |
| <b>Celkem</b> |   |                  |  |     |  |  |  |    | 140.00 | 147316.00 | 1699993.00 | 2056991.53 |

| umístění v SKN -místnost č. | typ mobiliáře                                     | vnější rozměry - d/h/v (cm) | zásuvky sv. v 15,5 cm (počet ks) | zásuvky sv. v 5 cm (počet ks) | nosnost/ zásuvka (kg) | popis konstrukce   | MJ | množství | cena/MJ bez DPH (Kč) | celkem bez DPH (Kč) | celkem s DPH 21% (Kč) |
|-----------------------------|---|-----------------------------|----------------------------------|-------------------------------|-----------------------|--|----|----------|----------------------|---------------------|-----------------------|
| 209 (chladová místnost)     | zásuvková skříň pro ploché předměty (lískovnice)  | 120/95/150                  | 4                                | cca 12                        | 20                    | Zásuvky v celé délce a hloubce nad sebou, 100% výsuv, perforovaná dna. Nosnost horní plochy konstrukce korpusu min. 150 kg (na horní ploše bude položena plechová skříň s policemi o rozměru 120/60/95). | ks | 2.00     | 27652.00             | 55304.00            | 66917.84              |
| 004 Žebrák                  | zásuvková skříň pro ploché předměty (lískovnice)  | 120/95/150                  | 4                                | cca 12                        | 20                    | Zásuvky v celé délce a hloubce nad sebou, 100% výsuv, perforovaná dna. Nosnost horní plochy konstrukce korpusu min. 150 kg (na horní ploše bude položena plechová skříň s policemi o rozměru 120/60/80). | ks | 1.00     | 27652.00             | 27652.00            | 33458.92              |
| umístění v SKN -místnost č. | typ mobiliáře                                     | vnější rozměry - d/v (cm)   | sv. výška místnosti (cm)         |                               | nosnost (kg/m2)       | popis konstrukce   | MJ | množství | cena/MJ bez DPH (Kč) | celkem bez DPH (Kč) | celkem s DPH 21% (Kč) |
| 004 Žebrák                  | drátěný rošt v rámu                               | 365/233                     | 233                              |                               | 50                    | Rám kotvený na stěnu, oka sítě 10x10 cm. Rozměry upravit po zaměření dle skutečné situace.   | ks | 1.00     | 6913.00              | 6913.00             | 8364.73               |
| 011 Beroun historie         | drátěný rošt v rámu                               | 350/210                     | 210                              |                               | 50                    | Rám kotvený na stěnu, oka sítě 10x10 cm. Rozměry upravit po zaměření dle skutečné situace.   | ks | 1.00     | 6809.00              | 6809.00             | 8238.89               |
|                             | drátěný rošt v rámu                               | 120/210                     | 210                              |                               | 50                    | Rám kotvený na stěnu, oka sítě 10x10 cm. Rozměry upravit po zaměření dle skutečné situace.   | ks | 1.00     | 3391.00              | 3391.00             | 4103.11               |
| 012 Beroun národopis        | drátěný rošt v rámu                               | 350/205                     | 205                              |                               | 50                    | Rám kotvený na stěnu, oka sítě 10x10 cm. Rozměry upravit po zaměření dle skutečné situace.   | ks | 1.00     | 6626.00              | 6626.00             | 8017.46               |
|                             | podložka na zem (podium), pevně přisazená k roštu | 350/v. cca 5/hl.125         |                                  |                               | 100                   | Nízké podium s nalepenou gumovou protiskluznou vrstvou na horní ploše. Zhotovit z více vzájemně spojených dílů, např. 7 ks cca 125x50 cm. Kovová opláštěná konstrukce.                                   | ks | 1.00     | 21130.00             | 21130.00            | 25567.30              |
| 008 (chodba)                | drátěný rošt v rámu                               | 390/240                     | 240                              |                               | 100                   | Rám kotvený na stěnu, oka sítě 10x10 cm. Rozměry upravit po zaměření dle skutečné situace.   | ks | 1.00     | 7809.00              | 7809.00             | 9448.89               |
|                             | drátěný rošt v rámu                               | 715/240                     | 240                              |                               | 100                   | Rám kotvený na stěnu, oka sítě 10x10 cm. Rozměry upravit po zaměření dle skutečné situace.   | ks | 1.00     | 6183.00              | 6183.00             | 7481.43               |

|                      |   |         |     |  |     |  |    |      |          |          |          |
|----------------------|---|---------|-----|--|-----|--|----|------|----------|----------|----------|
|                      | drátěný rošt v rámu   | 240/240 | 240 |  | 100 | Rám kotvený na stěnu, oka sítě 10x10 cm. Rozměry upravit po zaměření dle skutečné situace. | ks | 1.00 | 6183.00  | 6183.00  | 7481.43  |
|                      | drátěný rošt v rámu   | 455/240 | 240 |  | 100 | Rám kotvený na stěnu, oka sítě 10x10 cm. Rozměry upravit po zaměření dle skutečné situace. | ks | 1.00 | 8713.00  | 8713.00  | 10542.73 |
|                      | drátěný rošt v rámu   | 475/240 | 240 |  | 100 | Rám kotvený na stěnu, oka sítě 10x10 cm. Rozměry upravit po zaměření dle skutečné situace. | ks | 1.00 | 8861.00  | 8861.00  | 10721.81 |
|                      | drátěný rošt v rámu   | 290/240 | 240 |  | 100 | Rám kotvený na stěnu, oka sítě 10x10 cm. Rozměry upravit po zaměření dle skutečné situace. | ks | 1.00 | 6896.00  | 6896.00  | 8344.16  |
|                      | drátěný rošt v rámu   | 465/240 | 240 |  | 100 | Rám kotvený na stěnu, oka sítě 10x10 cm. Rozměry upravit po zaměření dle skutečné situace. | ks | 1.00 | 8870.00  | 8870.00  | 10732.70 |
|                      | drátěný rošt v rámu   | 365/240 | 240 |  | 100 | Rám kotvený na stěnu, oka sítě 10x10 cm. Rozměry upravit po zaměření dle skutečné situace. | ks | 1.00 | 7800.00  | 7800.00  | 9438.00  |
|                      |   |         |     |  |     |  |    |      |          |          |          |
| 203 Beroun historie  | drátěný rošt v rámu   | 190/225 | 225 |  | 50  | Rám kotvený na stěnu, oka sítě 10x10 cm. Rozměry upravit po zaměření dle skutečné situace. | ks | 1.00 | 4617.00  | 4617.00  | 5586.57  |
|                      | drátěný rošt v rámu   | 365/248 | 248 |  | 50  | Rám kotvený na stěnu, oka sítě 10x10 cm. Rozměry upravit po zaměření dle skutečné situace. | ks | 1.00 | 8035.00  | 8035.00  | 9722.35  |
| 208 Beroun národopis | drátěný rošt v rámu   | 310/248 | 248 |  | 50  | Rám kotvený na stěnu, oka sítě 10x10 cm. Rozměry upravit po zaměření dle skutečné situace. | ks | 1.00 | 7287.00  | 7287.00  | 8817.27  |
|                      | drátěný rošt v rámu   | 365/225 | 225 |  | 50  | Rám kotvený na stěnu, oka sítě 10x10 cm. Rozměry upravit po zaměření dle skutečné situace. | ks | 1.00 | 7157.00  | 7157.00  | 8659.97  |
|                      |   |         |     |  |     |  |    |      |          |          |          |
| 304 Hořovice         | drátěný rošt v rámu   | 190/242 | 242 |  | 50  | Rám kotvený na stěnu, oka sítě 10x10 cm. Rozměry upravit po zaměření dle skutečné situace. | ks | 1.00 | 5174.00  | 5174.00  | 6260.54  |
|                      | drátěný rošt v rámu   | 130/242 | 242 |  | 50  | Rám kotvený na stěnu, oka sítě 10x10 cm. Rozměry upravit po zaměření dle skutečné situace. | ks | 1.00 | 4191.00  | 4191.00  | 5071.11  |
| 306 (chodba)         | drátěný rošt v rámu (pro zavěšení svislých dlouhých předmětů) | 720/264 | 264 |  | 50  | Rám kotvený na stěnu, oka sítě 10x10 cm. Rozměry upravit po zaměření dle skutečné situace. | ks | 2.00 | 19009.00 | 38018.00 | 46001.78 |
|                      |   | 240/264 | 264 |  | 50  | Rám kotvený na stěnu, oka sítě 10x10 cm. Rozměry upravit po zaměření dle skutečné situace. | ks | 1.00 | 7383.00  | 7383.00  | 8933.43  |

|                             |  |                             |                       |  |    |   |    |          |                      |                     |                       |
|-----------------------------|--|-----------------------------|-----------------------|--|----|---|----|----------|----------------------|---------------------|-----------------------|
|                             |  | 205/264                     | 264                   |  | 50 | Rám kotvený na stěnu, oka sítě 10x10 cm. Rozměry upravit po zaměření dle skutečné situace.  | ks | 1.00     | 6330.00              | 6330.00             | 7659.30               |
|                             |  | 425/264                     | 264                   |  | 50 | Rám kotvený na stěnu, oka sítě 10x10 cm. Rozměry upravit po zaměření dle skutečné situace.  | ks | 1.00     | 8913.00              | 8913.00             | 10784.73              |
|                             |  | 195/264                     | 264                   |  | 50 | Rám kotvený na stěnu, oka sítě 10x10 cm. Rozměry upravit po zaměření dle skutečné situace.  | ks | 1.00     | 6200.00              | 6200.00             | 7502.00               |
|                             |  | 270/264                     | 264                   |  | 50 | Rám kotvený na stěnu, oka sítě 10x10 cm. Rozměry upravit po zaměření dle skutečné situace.  | ks | 1.00     | 7383.00              | 7383.00             | 8933.43               |
|                             |  |                             |                       |  |    |   |    |          |                      |                     |                       |
| umístění v SKN -místnost č. | typ mobiliáře/doplňku                                | rozměry - d/hl/v (cm)       | nosnost               |  |    |   | MJ | množství | cena/MJ bez DPH (Kč) | celkem bez DPH (Kč) | celkem s DPH 21% (Kč) |
| 209 (chladová místnost)     | plechová skříň, plné dvoukřídle dveře, uzamykatelná  | cca 95/40/195               | min. 40 kg / 1 police |  |    | Ocelový svařovaný korpus, světle šedá prášková barva, tříbodový zámek s rozvorovým mechanismem, plný sokl. Uvnitř celkem 6 ks kovových výškově přestavitelných polic (cca po 5 cm).   | ks | 4.00     | 8670.00              | 34680.00            | 41962.80              |
|                             | plechová skříň, plné dvoukřídle dveře, uzamykatelná  | 120/60/95                   | min. 40 kg / 1 police |  |    | Ocelový svařovaný korpus, světle šedá prášková barva, tříbodový zámek s rozvorovým mechanismem. Uvnitř celkem 3 ks výškově přestavitelných polic (cca po 5 cm). Výšku korpusu upravit po zaměření stropu dle skutečné situace. Umístění skříně na lískovnici. | ks | 2.00     | 7591.00              | 15182.00            | 18370.22              |
| 004 Žebrák                  | plechová skříň, plné dvoukřídle dveře, uzamykatelná  | 120/60/80                   | min. 40 kg / 1 police |  |    | Ocelový svařovaný korpus, světle šedá prášková barva, tříbodový zámek s rozvorovým mechanismem. Uvnitř celkem 3 ks výškově přestavitelných polic (cca po 5 cm). Výšku korpusu upravit po zaměření stropu dle skutečné situace. Umístění skříně na lískovnici. | ks | 1.00     | 7791.00              | 7791.00             | 9427.11               |
| všechny rošty               | háček pro zavěšení obrazů, rámu, cedulí, reliéfů aj. | v. cca 7 cm, hl. cca 1,5 cm | min. 50 kg/ks         |  |    | Háček s vratnou pružinou, nerezový drát, průměr min. 3 mm.  | ks | 1300.00  | 16.00                | 20800.00            | 25168.00              |

|                      |  |   |                |  |  |  |    |                |                  |                  |                  |
|----------------------|--|---|----------------|--|--|--|----|----------------|------------------|------------------|------------------|
|                      | háček pro zavěšení těžkých a rozměrných předmětů na rošty (litinové kříže apod.) | v. cca 7-10 cm, hl. cca 5 cm  | min. 100 kg/ks |  |  | Háček s vratnou pružinou, nerezový drát, průměr min. 4 mm, s izolační vrstvou (bužírka). | ks | 200.00         | 23.00            | 4600.00          | 5566.00          |
|                      |  |   |                |  |  |  |    |                |                  |                  |                  |
| rošty v 306 (chodba) | závěsný podstavec pro uložení žerdí aj. na rošty                                 | v. cca 12 cm, průměr misky cca 7 cm (přesná specifikace dle dohody) | min. 30 kg/ks  |  |  |       | ks | 80.00          | 59.00            | 4720.00          | 5711.20          |
| <b>Celkem</b>        |  |   |                |  |  |  |    | <b>1616.00</b> | <b>277317.00</b> | <b>387601.00</b> | <b>468997.21</b> |



| umístění v SKN -místnost č. | typ mobiliáře                       | rozměry - délka (cm) | rozměry - hloubka (cm) | popis konstrukce   | nosnost (kg/ks) | MJ | množství | cena/MJ bez DPH (Kč) | celkem bez DPH (Kč) | celkem s DPH 21% (Kč) |
|-----------------------------|-------------------------------------|----------------------|------------------------|--|-----------------|----|----------|----------------------|---------------------|-----------------------|
| <b>208 Beroun národopis</b> | pojízdná podložka pod regál R1 - R8 | 190                  | 60                     | Viz obecné specifikace. Rozměr upravit dle roztečí sloupků regálu. | 150             | ks | 8.00     | 5400.00              | 43200.00            | 52272.00              |
|                             | pojízdná podložka                   | 200                  | 60                     | Viz obecné specifikace.  | 150             | ks | 1.00     | 5500.00              | 5500.00             | 6655.00               |
|                             | pojízdná podložka                   | 160                  | 60                     | Viz obecné specifikace.  | 150             | ks | 1.00     | 5165.00              | 5165.00             | 6249.65               |
|                             | pojízdná podložka                   | 150                  | 60                     | Viz obecné specifikace.  | 150             | ks | 1.00     | 4965.00              | 4965.00             | 6007.65               |
|                             | pojízdná podložka                   | 130                  | 60                     | Viz obecné specifikace.  | 150             | ks | 4.00     | 4504.00              | 18016.00            | 21799.36              |
|                             | pojízdná podložka                   | 120                  | 60                     | Viz obecné specifikace.  | 150             | ks | 3.00     | 4452.00              | 13356.00            | 16160.76              |
|                             | pojízdná podložka                   | 110                  | 60                     | Viz obecné specifikace.  | 150             | ks | 2.00     | 4417.00              | 8834.00             | 10689.14              |
|                             | pojízdná podložka                   | 100                  | 60                     | Viz obecné specifikace.  | 150             | ks | 4.00     | 4357.00              | 17428.00            | 21087.88              |
|                             | pojízdná podložka                   | 90                   | 60                     | Viz obecné specifikace.  | 150             | ks | 3.00     | 4330.00              | 12990.00            | 15717.90              |
|                             | pojízdná podložka                   | 80                   | 60                     | Viz obecné specifikace.  | 150             | ks | 2.00     | 4330.00              | 8660.00             | 10478.60              |
|                             | pojízdná podložka                   | 60                   | 60                     | Viz obecné specifikace.  | 150             | ks | 1.00     | 4183.00              | 4183.00             | 5061.43               |
|                             | pojízdná podložka                   | 200                  | 65                     | Viz obecné specifikace.  | 150             | ks | 1.00     | 5757.00              | 5757.00             | 6965.97               |
|                             | pojízdná podložka                   | 150                  | 65                     | Viz obecné specifikace.  | 150             | ks | 1.00     | 5139.00              | 5139.00             | 6218.19               |
|                             | pojízdná podložka                   | 120                  | 65                     | Viz obecné specifikace.  | 150             | ks | 2.00     | 4487.00              | 8974.00             | 10858.54              |
|                             | pojízdná podložka                   | 110                  | 65                     | Viz obecné specifikace.  | 150             | ks | 1.00     | 4461.00              | 4461.00             | 5397.81               |
|                             | pojízdná podložka                   | 330                  | 90                     | Viz obecné specifikace.  | 150             | ks | 1.00     | 10296.00             | 10296.00            | 12458.16              |
|                             | pojízdná podložka                   | 210                  | 120                    | Viz obecné specifikace.  | 150             | ks | 1.00     | 9383.00              | 9383.00             | 11353.43              |
|                             | pojízdná podložka                   | 200                  | 120                    | Viz obecné specifikace.  | 150             | ks | 1.00     | 9330.00              | 9330.00             | 11289.30              |
|                             | pojízdná podložka                   | 170                  | 120                    | Viz obecné specifikace.  | 150             | ks | 1.00     | 9130.00              | 9130.00             | 11047.30              |
|                             | pojízdná podložka                   | 80                   | 120                    | Viz obecné specifikace.  | 150             | ks | 1.00     | 5000.00              | 5000.00             | 6050.00               |
|                             | pojízdná podložka                   | 70                   | 120                    | Viz obecné specifikace.  | 150             | ks | 1.00     | 5000.00              | 5000.00             | 6050.00               |
|                             |                                     |                      |                        |  |                 |    |          |                      |                     |                       |
| <b>203 Beroun historie</b>  | pojízdná podložka pod regál R1 - R7 | 190                  | 60                     | Viz obecné specifikace. Rozměr upravit dle roztečí sloupků regálu. | 150             | ks | 7.00     | 5347.00              | 37429.00            | 45289.09              |
|                             | pojízdná podložka                   | 140                  | 60                     | Viz obecné specifikace.  | 150             | ks | 2.00     | 4617.00              | 9234.00             | 11173.14              |
|                             | pojízdná podložka                   | 130                  | 60                     | Viz obecné specifikace.  | 150             | ks | 1.00     | 4374.00              | 4374.00             | 5292.54               |
|                             | pojízdná podložka                   | 120                  | 60                     | Viz obecné specifikace.  | 150             | ks | 2.00     | 4348.00              | 8696.00             | 10522.16              |
|                             | pojízdná podložka                   | 110                  | 60                     | Viz obecné specifikace.  | 150             | ks | 3.00     | 4330.00              | 12990.00            | 15717.90              |
|                             | pojízdná podložka                   | 100                  | 60                     | Viz obecné specifikace.  | 150             | ks | 8.00     | 4304.00              | 34432.00            | 41662.72              |
|                             | pojízdná podložka                   | 90                   | 60                     | Viz obecné specifikace.  | 150             | ks | 1.00     | 4270.00              | 4270.00             | 5166.70               |
|                             | pojízdná podložka                   | 40                   | 60                     | Viz obecné specifikace.  | 150             | ks | 1.00     | 3174.00              | 3174.00             | 3840.54               |
|                             | pojízdná podložka                   | 120                  | 65                     | Viz obecné specifikace.  | 150             | ks | 1.00     | 4461.00              | 4461.00             | 5397.81               |
|                             | pojízdná podložka                   | 110                  | 65                     | Viz obecné specifikace.  | 150             | ks | 1.00     | 4461.00              | 4461.00             | 5397.81               |
|                             | pojízdná podložka                   | 80                   | 65                     | Viz obecné specifikace.  | 150             | ks | 1.00     | 4365.00              | 4365.00             | 5281.65               |
|                             | pojízdná podložka                   | 70                   | 70                     | Viz obecné specifikace.  | 150             | ks | 1.00     | 2826.00              | 2826.00             | 3419.46               |
|                             | pojízdná podložka                   | 110                  | 80                     | Viz obecné specifikace.  | 150             | ks | 1.00     | 4878.00              | 4878.00             | 5902.38               |
|                             | pojízdná podložka                   | 90                   | 80                     | Viz obecné specifikace.  | 150             | ks | 1.00     | 4722.00              | 4722.00             | 5713.62               |
|                             | pojízdná podložka                   | 80                   | 80                     | Viz obecné specifikace.  | 150             | ks | 1.00     | 4600.00              | 4600.00             | 5566.00               |
|                             | pojízdná podložka                   | 235                  | 120                    | Viz obecné specifikace.  | 150             | ks | 1.00     | 9296.00              | 9296.00             | 11248.16              |
|                             | pojízdná podložka                   | 110                  | 120                    | Viz obecné specifikace.  | 150             | ks | 1.00     | 6287.00              | 6287.00             | 7607.27               |
|                             | pojízdná podložka                   | 70                   | 120                    | Viz obecné specifikace.  | 150             | ks | 4.00     | 5000.00              | 20000.00            | 24200.00              |
|                             | pojízdná podložka                   | 80                   | 130                    | Viz obecné specifikace.  | 150             | ks | 2.00     | 5122.00              | 10244.00            | 12395.24              |



|                            |                                      |     |     |  |     |    |        |           |           |           |
|----------------------------|--------------------------------------|-----|-----|--|-----|----|--------|-----------|-----------|-----------|
|                            | pojízdná podložka                    | 70  | 130 | Viz obecné specifikace.  | 150 | ks | 1.00   | 5026.00   | 5026.00   | 6081.46   |
| <b>203 Žebrák</b>          | pojízdná podložka                    | 220 | 60  | Viz obecné specifikace.  | 150 | ks | 1.00   | 5757.00   | 5757.00   | 6965.97   |
|                            | pojízdná podložka                    | 140 | 60  | Viz obecné specifikace.  | 150 | ks | 1.00   | 4617.00   | 4617.00   | 5586.57   |
|                            | pojízdná podložka                    | 130 | 60  | Viz obecné specifikace.  | 150 | ks | 1.00   | 4452.00   | 4452.00   | 5386.92   |
|                            | pojízdná podložka                    | 120 | 60  | Viz obecné specifikace.  | 150 | ks | 1.00   | 4417.00   | 4417.00   | 5344.57   |
|                            | pojízdná podložka                    | 100 | 60  | Viz obecné specifikace.  | 150 | ks | 2.00   | 4357.00   | 8714.00   | 10543.94  |
|                            | pojízdná podložka                    | 50  | 60  | Viz obecné specifikace.  | 150 | ks | 4.00   | 4104.00   | 16416.00  | 19863.36  |
|                            | pojízdná podložka                    | 140 | 80  | Viz obecné specifikace.  | 150 | ks | 1.00   | 4678.00   | 4678.00   | 5660.38   |
|                            | pojízdná podložka                    | 80  | 120 | Viz obecné specifikace.  | 150 | ks | 2.00   | 4730.00   | 9460.00   | 11446.60  |
| <b>304 Hořovice</b>        | pojízdná podložka pod regál R1 - R5  | 190 | 60  | Viz obecné specifikace. Rozměr upravit dle roztečí sloupků regálu. | 150 | ks | 5.00   | 5417.00   | 27085.00  | 32772.85  |
|                            | pojízdná podložka pod regál R6       | 110 | 60  | Viz obecné specifikace. Rozměr upravit dle roztečí sloupků regálu. | 150 | ks | 1.00   | 4383.00   | 4383.00   | 5303.43   |
|                            | pojízdná podložka                    | 170 | 60  | Viz obecné specifikace.  | 150 | ks | 1.00   | 5000.00   | 5000.00   | 6050.00   |
|                            | pojízdná podložka                    | 150 | 60  | Viz obecné specifikace.  | 150 | ks | 1.00   | 4939.00   | 4939.00   | 5976.19   |
|                            | pojízdná podložka                    | 130 | 60  | Viz obecné specifikace.  | 150 | ks | 2.00   | 4365.00   | 8730.00   | 10563.30  |
|                            | pojízdná podložka                    | 120 | 60  | Viz obecné specifikace.  | 150 | ks | 5.00   | 4296.00   | 21480.00  | 25990.80  |
|                            | pojízdná podložka                    | 110 | 60  | Viz obecné specifikace.  | 150 | ks | 2.00   | 4252.00   | 8504.00   | 10289.84  |
|                            | pojízdná podložka                    | 100 | 60  | Viz obecné specifikace.  | 150 | ks | 4.00   | 4226.00   | 16904.00  | 20453.84  |
|                            | pojízdná podložka                    | 80  | 60  | Viz obecné specifikace.  | 150 | ks | 5.00   | 4191.00   | 20955.00  | 25355.55  |
|                            | pojízdná podložka                    | 130 | 65  | Viz obecné specifikace.  | 150 | ks | 1.00   | 4435.00   | 4435.00   | 5366.35   |
|                            | pojízdná podložka                    | 150 | 80  | Viz obecné specifikace.  | 150 | ks | 2.00   | 5348.00   | 10696.00  | 12942.16  |
|                            | pojízdná podložka                    | 190 | 90  | Viz obecné specifikace.  | 150 | ks | 1.00   | 6330.00   | 6330.00   | 7659.30   |
|                            | pojízdná podložka                    | 120 | 120 | Viz obecné specifikace.  | 150 | ks | 1.00   | 5965.00   | 5965.00   | 7217.65   |
|                            | pojízdná podložka                    | 70  | 120 | Viz obecné specifikace.  | 150 | ks | 1.00   | 4974.00   | 4974.00   | 6018.54   |
| <b>004 Žebrák</b>          | pojízdná podložka pod regál R1 - R4  | 110 | 60  | Viz obecné specifikace. Rozměr upravit dle roztečí sloupků regálu. | 200 | ks | 4.00   | 4452.00   | 17808.00  | 21547.68  |
| <b>005 Beroun historie</b> | pojízdná podložka pod regál R1 - R14 | 110 | 60  | Viz obecné specifikace. Rozměr upravit dle roztečí sloupků regálu. | 200 | ks | 12.00  | 4452.00   | 53424.00  | 64643.04  |
| <b>009 Hořovice</b>        | pojízdná podložka pod regál R1 - R7  | 220 | 70  | Viz obecné specifikace. Rozměr upravit dle roztečí sloupků regálu. | 200 | ks | 7.00   | 5974.00   | 41818.00  | 50599.78  |
| <b>Celkem</b>              |                                      |     |     |  |     |    | 150.00 | 335505.00 | 732473.00 | 886292.33 |

**POJISTKA  
K POJISTNÉ SMLouvĚ Č. 2935839072  
POJIŠTĚNÍ PODNIKATELSKÝCH RIZIK**

Bláha ús, s.r.o.  
Vraný 119  
273 73 Vraný u Slaného

**Pojistitel:** UNIQA pojišťovna, a.s., Evropská 136, 160 12 Praha 6  
**Pojistník:** Bláha ús, s.r.o., Vraný 119, 273 73, Vraný u Slaného  
Rodné číslo / IČ: 27940195  
**Pojištěný:** Bláha ús, s.r.o., Vraný 119, 273 73, Vraný u Slaného  
**Počátek pojištění:** 21.05.2019  
**Konec pojištění:** 21.05.2020 s automatickým prodlužováním  
**Pojistná smlouva uzavřena:** 22.05.2019

**Objekt / subjekt a rozsah pojištění:**

**Odpovědnost**

**Činnosti (vztahy) v návrhu dle přísl.,  
oprávnění v příloze návrhu**

**Základní pojištění** - územní platnost ČR

Odpovědnost za škodu způsobenou vadou výrobku: ANO

Limit plnění: **15. 000. 000**, - Kč

Spoluúčast:

**40. 000**, - Kč

**Roční pojistné celkem**

**Splátka pojistného** po započtení slev / přírážek

 - Kč  
 - Kč

(pokračování na následujícím listu)

Praha, 22.05.2019



Ing. Lucie Urválková  
místopředsedkyně představenstva  
UNIQA pojišťovna, a.s.



Ing. Martin Žáček, CSc.  
předseda představenstva  
UNIQA pojišťovna, a.s.

**POJISTKA  
K POJISTNÉ SMLouvĚ Č. 2935839072  
POJIŠTĚNÍ PODNIKATELSKÝCH RIZIK**

**Způsob placení:** ročně

Splátky jsou splatné dle předpisu pojistitele vždy k těmto termínům:

21.05. (den a měsíc běžného roku).

**Pojištění se řídí:**

Soubor pojistných podmínek pro pojištění podnikatelů/14, definující pojistnou událost a pojistné nebezpečí

**Zprostředkovatel:**

Miloš Mazourek, 

**Infolinka UNIQA:**

488 125 125

Praha, 22.05.2019



Ing. Lucie Urválková  
místopředsedkyně představenstva  
UNIQA pojišťovna, a.s.



Ing. Martin Žáček, CSc.  
předseda představenstva  
UNIQA pojišťovna, a.s.