

Krajská správa a údržba silnic Středočeského kraje, příspěvková organizace

se sídlem: Zborovská 81/11, 150 21 Praha 5 - Smíchov

IČO: 00066001

DIČ: CZ00066001

jejímž jménem jedná Mgr. Zdeněk Dvořák, MPA, ředitel
č. smlouvy: *S-2726/00066001/2019*dále jen „**Objednatel**“ na straně jedné

a

4roads s.r.o.

se sídlem: Jugoslávských partyzánů 1426/7, Praha 6, PSČ: 160 00

IČO: 06327354

DIČ: CZ06327354

bankovní spojení: Raiffeisenbank, a.s.; č. ú.: 578889002/5500

zapsaná v obchodním rejstříku vedeném Městským soudem v Praze, oddíl C, vložka 280328

jejímž jménem jedná Ing. Jan Semerád, jednatel

č. smlouvy: *19059-01*dále jen „**Poskytovatel**“ na straně druhé(Objednatel a Poskytovatel společně dále též jen „**Smluvní strany**“)uzavírají ve smyslu ustanovení § 1746 odst. 2 a násl. zákona č. 89/2012 Sb., občanského zákoníku (dále též „**občanský zákoník**“), tuto**smlouvu o poskytování služeb**(dále jen „**Smlouva**“):**Článek 1.****Úvodní ustanovení**

- 1.1. Tato Smlouva je uzavřena na základě výsledků poptávkového řízení na veřejnou zakázku malého rozsahu na služby s názvem: **II/116, III/1164 a III/1164A – průtah obcí Hýskov - PD** (dále jen „**Zakázka**“).

Článek 2.**Předmět Smlouvy**

- 2.1. Poskytovatel se zavazuje za podmínek stanovených touto Smlouvou na svůj náklad, na své nebezpečí a s náležitou odbornou péčí provést služby, které jsou specifikovány dále v této Smlouvě a Objednatel se zavazuje za sjednaných podmínek výsledky poskytovaných služeb převzít a za poskytnuté služby a jejich výsledky Poskytovateli zaplatit sjednanou cenu. Poskytovatel je povinen řídit se při provádění služeb dle této

Smlouvy pokyny Objednatele. Tím není dotčena povinnost Poskytovatele upozornit na případnou nevhodnost pokynu Objednatele, vyžádat si udělení takového pokynu v písemné formě a možnost Poskytovatele od Smlouvy odstoupit v případě, že Objednatel po Poskytovatelově upozornění na svém nevhodném pokynu trvá.

- 2.2. Předmětem Smlouvy je zpracování projektové dokumentace pro vydání společného územního rozhodnutí a stavebního povolení (dále jen „**DUSP**“) včetně výkonu inženýrské činnosti ke společnému územnímu rozhodnutí a stavebnímu povolení (dále jen „**IČ k SP**“), projektové dokumentace pro provádění stavby (dále jen „**PDPS**“) a výkon autorského dozoru (dále jen „**AD**“) na akci

„II/116, III/1164 a III/1164A – průtah obcí Hýskov“

Konkrétně se jedná o provedení průzkumů a zaměření, zhotovení projektové dokumentace výše uvedené stavby, která bude obsahovat projektové dokumentace v úrovni DUSP, PDPS včetně položkového rozpočtu a výkazu výměr a zabezpečení inženýrské činnosti pro vydání územního rozhodnutí a příslušných stavebních povolení (případně kladného stanoviska k ohlášení stavby) včetně podání žádosti o vydání společného pravomocného územního rozhodnutí a pravomocného stavebního povolení.

Součástí projektu jsou i související nebo vyvolané stavební a inženýrské objekty a přeložky inženýrských sítí.

Před zahájením prací Poskytovatel proveří, zda stavba není zatížena ochrannými podmínkami, tj. zejména podmínkami Národního památkového ústavu a/nebo zda se na stavbu nevztahují podmínky vyplývající z lokalit chráněného území, apod.

Poskytovatel je povinen o této skutečnosti neprodleně informovat Objednatele, který rozhodne o dalším postupu v dané věci formou zápisu na výrobním výboru svolaném Poskytovatelem do 10 pracovních dnů od zjištění této skutečnosti. V případě, že tato skutečnost nastane, má Objednatel právo odstoupit od této Smlouvy.

2.2.1. Průzkumy a zaměření

Zhotovení potřebných průzkumů (diagnostický, stanovení zatížitelnosti, popř. stavebně technický, inženýrsko-geologický, apod.) pro řádné zhotovení DÚSP a PDPS. Průzkumy budou zhotoveny v rozsahu stanoveném v příslušném technickém předpisu, který je uveřejněn na www.pjpk.cz.

Zpracování mapového podkladu na základě zaměření a obstarání podkladů u majitelů a správců inženýrských sítí (zaměření).

Zaměření polohopisu a výškopisu lokality nezbytné pro zpracování projektové dokumentace včetně zaměření viditelných znaků podzemních inženýrských sítí, soliterních stromů od průměru 10 cm, chodníků, ulic, vjezdů a ostatních předmětů měření.

Zákres sítí do mapového podkladu. Podzemní inženýrské sítě budou zobrazeny podle dodaných podkladů od jejich správců. Pokud budou získána digitální data, budou tyto sítě zakresleny jako ověřené. Ostatní budou zakresleny podle převzatých podkladů neověřenou značkou.

2.2.2. Dokumentace ke společnému územnímu rozhodnutí a stavebnímu povolení (DUSP)

DUSP bude realizována v rozsahu přílohy č. 11 k vyhlášce č. 146/2008 Sb., o rozsahu a obsahu projektové dokumentace dopravních staveb, ve znění pozdějších předpisů (dále jen „**vyhláška o projektové dokumentaci dopravních staveb**“) ve smyslu zákona č. 183/2006 Sb., o územním plánování a stavebním řádu, ve znění pozdějších předpisů (dále jen „**stavební zákon**“), v souladu s obecně závaznými právními a technickými předpisy, v souladu se souvisejícími směrnici a dle podmínek a požadavků Objednatele.

2.2.3. **Projektová dokumentace pro provádění stavby (PDPS)**

PDPS bude realizována v rozsahu přílohy č. 6 k vyhlášce č. 146/2008 Sb., o rozsahu a obsahu projektové dokumentace dopravních staveb, ve znění pozdějších předpisů a dále bude vypracována tak, aby odpovídala požadavkům na dokumentaci pro zadávací řízení, ve kterém bude vybrán zhotovitel stavby, tj. musí splňovat požadavky stanovené zákonem č. 134/2016 Sb., o zadávání veřejných zakázek (dále jen „**zákon o ZZVZ**“) a vyhláškou č. 169/2016 Sb., kterou se stanoví podrobnosti vymezení předmětu veřejné zakázky na stavební práce a rozsah soupisu stavebních prací, dodávek a služeb s výkazem výměr, ve znění pozdějších předpisů (dále jen „**vyhláška o předmětu stavebních prací**“). Dokumentace dále musí být v souladu s obecně závaznými právními a technickými předpisy, podmínkami stanovenými zadávací dokumentací a požadavky Objednatele.

PDPS musí dodržet návrh určený DSP ověřenou ve stavebním řízení a zohlednit požadavky povolení k odstranění stavby, stavebního povolení, vodoprávního souhlasu a vodoprávního rozhodnutí.

PDPS upřesní technické a kvalitativní požadavky potřebné pro jednoznačné vymezení realizace stavebních prací, dodávek a služeb, musí obsahovat technické specifikace, které představují technické charakteristiky prací a materiálů, které mají být použity při provádění stavby. Tyto musí být popsány objektivním způsobem, který zajišťuje užití za účelem, který je Objednatelem zamýšlen. Technické specifikace nesmí být stanoveny tak, aby určitým dodavatelům zaručovaly konkurenční výhodu nebo vytvářely neodůvodněné překážky hospodářské soutěže.

Technické specifikace budou stanoveny odkazem na:

- a) české technické normy přejímající evropské normy nebo jiné národní technické normy přejímající evropské normy,
- b) evropská technická schválení,
- c) obecné technické specifikace stanovené v souladu s postupem uznaným členskými státy Evropské unie a uveřejněné v Úředním věstníku Evropské unie,
- d) mezinárodní normy, nebo
- e) jiné typy technických dokumentů než normy, vydané evropskými normalizačními orgány.

PDPS nesmí obsahovat požadavky nebo odkazy na obchodní firmy, názvy nebo jména a příjmení, specifická označení výrobků a služeb, která platí pro určitého podnikatele nebo jeho organizační složku za příznačné, patenty na vynálezy, užité vzory, průmyslové vzory, ochranné známky nebo označení původu.

Poskytovatel dále zpracuje soupis prací s výkazem výměr a rozpočet. Soupis prací bude vyhotoven podle Oborového třídíku stavebních konstrukcí a prací staveb pozemních komunikací (OTSKP) ve verzi platné k termínu odevzdání konceptu plnění. Soupis prací bude Objednateli předán ve formátu XML, XLS a PDF. Výkaz

výměr a soupis prací musí být rozpracován podrobně do jednotlivých položek. U jednotlivých položek bude uvedena jednotková cena příslušné položky, počet jednotek v položce, množství a celková cena za položku.

Poskytovatel bude plně odpovídat za úplnost zpracování soupisu prací a výkazu výměr a položkového rozpočtu jak stanovuje zákon o ZZVZ a vyhláška o předmětu stavebních prací.

Výkaz výměr a soupis prací bude zpracován v tabulkovém editoru.

Součástí plnění je i poskytnutí součinnosti Poskytovatele při zpracování dodatečných informací v rámci výběrového řízení na zhotovitele stavby a zpracování konsolidovaných znění dokumentů, které byly ve výběrovém řízení na zhotovitele opravovány.

2.2.4. Výkon investorsko-inženýrské činnosti (IČ) při sloučeném územním a stavebním řízení

Předmětem je projednání projektové dokumentace ke stavebnímu řízení s příslušnými veřejnoprávními orgány, organizacemi, vlastníky pozemků a sousedních nemovitostí (oprávněný z věcného břemene), správci sítí, případně dalšími dotčenými subjekty a získání dokladů a stanovisek za účelem vydání stavebního povolení, vypracování a podání žádosti o povolení stavby (případně dalších povolení podmiňujících realizaci stavby, např. vodoprávní souhlas, povolení k odstranění stavby atd.), a účast při stavebním řízení. Do rámce výkonu specifikované IČ je zahrnuto též zabezpečení majetkoprávní agendy spojené s přípravou stavby včetně zabezpečení příslušných smluv (např. vstup na pozemky, věcná břemena, a pronájmy pozemků, popřípadě objektů, atd.). Nedílnou součástí majetkoprávní agendy je i projednání s dotčenými majiteli. Poskytovatel zajistí i vklad odsouhlaseného GP na místně příslušné katastrální pracoviště. Součástí IČ je i zajištění prodloužení stavebního povolení v případě ne zahájení stavby v termínu platnosti stavebního povolení, a to v dostatečném předstihu.

Bude-li to technické řešení DSP vyžadovat, použije Poskytovatel přednostně a po dohodě s Objednatelem při majetkoprávním projednání zejména tyto druhy smluv:

- a) *Smlouvu podle § 1746 odst. 2 občanského zákoníku o možnosti provést stavbu na cizím pozemku (dohoda s vlastníkem pozemku);*
- b) *Nájemní smlouvu podle § 2201 a násl. občanského zákoníku;*
- c) *Smlouvu o výpůjčce podle ustanovení § 2193 občanské zákoníku;*
- d) *Smlouvu o zřízení věcného břemene (služebnosti) dle ustanovení § 1257 a násl. občanského zákoníku.*

Závazné vzory výše uvedených smluv poskytne Objednatel, na vyzvání Poskytovatele.

V případě, že bude v rámci projednávání stavby nutné provést výkupy pozemků, informuje Poskytovatel o této skutečnosti neprodleně Objednatele, který rozhodne o dalším postupu v dané věci, a to na výrobním výboru svolaném neprodleně Poskytovatelem po zjištění této skutečnosti. Součástí majetkoprávní přípravy není zajištění podkladů pro vyvlastnění. Objednatel nepředpokládá využití vyvlastnění jako nástroje zajištění majetkoprávní přípravy. Pokud tato situace nastane, řeší tuto činnost jiný zhotovitel dle podkladů předaných Poskytovatelem.

Majetkoprávní příprava bude realizována v souladu s Metodickým pokynem pro výkon majetkoprávní přípravy dopravních staveb, v platném znění který si poskytovatel vyžádá od Objednatele nejpozději ke dni zahájení majetkoprávní přípravy Akce.

2.2.5. Výkon autorského dozoru stavby

Součástí předmětu plnění je výkon AD, který bude probíhat od zahájení stavby až do vydání kolaudačního souhlasu a který bude vykonáván na vyzvu Objednatele. Rozsah činností AD je dán přílohou č. 5 technických kvalitativních podmínek č. 1 (viz http://www.pjpk.cz/TKP_01.htm).

Poskytovatel bude provádět posuzování návrhů dodavatelů na změny a odchylky oproti schválené projektové dokumentaci, zejména s ohledem na dodržení technicko-ekonomických parametrů předmětného díla.

Zjistí-li Poskytovatel při výkonu AD nedodržení projektové dokumentace stavby, uvedomí bez zbytečného odkladu o této skutečnosti, zpravidla zápisem do stavebního deníku, Objednatele. Zhotovitele stavby uvedomí v případě nebezpečí z prodlení či v případě nebezpečí vzniku škody. V odůvodněných případech uvede stručnou charakteristiku porušení dokumentace a tomu odpovídající důsledky.

Objednatel zajistí pro Poskytovatele nezbytné podmínky pro výkon sjednaného AD, v tomto smyslu zejména oznámí Poskytovatele jako osobu vykonávající AD zhotoviteli stavby a zajistí, aby Poskytovatel dostával potřebné podklady týkající se realizace stavby a kontrolních dnů stavby.

Poskytovatel ani žádný z jeho poddodavatelů podílejících se na výkonu AD nebude připravovat ani se podílet na přípravě realizační dokumentace této stavby pro zhotovitele stavby.

- 2.3. V případě, že místně příslušný stavební úřad bude na podkladě předloženého technického řešení souhlasit s využitím společného řízení pro územní a stavební řízení, bude mezi Objednatelem a Poskytovatelem uzavřen dodatek na základě kterého se upraví termín plnění a rozsah prací.
- 2.4. Do předmětu plnění jsou zahrnuty i služby v tomto článku výše nespecifikované, které však jsou k řádnému poskytování služeb nezbytné a o kterých Poskytovatel vzhledem ke své kvalifikaci a zkušenostem měl nebo mohl vědět. Mezi tyto služby se neřadí vyhotovení dokumentace skutečného provedení stavby, kterou vyhotovuje zhotovitel stavby. Provedení služeb uvedených ve větě první tohoto odstavce však v žádném případě nezvyšuje sjednanou cenu za poskytování služeb.
- 2.5. Nejpozději do 2 týdnů od zahájení plnění je Poskytovatel povinen svolat vstupní jednání s Objednatelem, na kterém budou dohodnuta pravidla vzájemné spolupráce (konání výrobních výborů/kontrolních dnů IČ apod.). Během zpracování každého stupně projektové dokumentace budou Poskytovatelem svolány minimálně tři výrobní výbory. První výbor bude svolán do 10 pracovních dnů od podpisu Smlouvy, a to z důvodu nutnosti odsouhlasení technického řešení.

Článek 3.

Předání výsledků poskytnutých služeb

- 3.1. Protokolární předání výsledků poskytnutých služeb dle této Smlouvy Objednateli proběhne na adrese: Krajská správa a údržba silnic Středočeského kraje, příspěvková organizace – Zborovská 81/11, 150 21 Praha 5 - Smíchov.

- 3.2. V případě DÚSP bude Objednateli nejdříve předložen koncept k projednání. Objednatel do 14 dní předloží Poskytovateli připomínky k DÚSP, se kterými se Poskytovatel vypořádá ve lhůtě stanovené Objednatелеm. Poté Poskytovatel protokolárně předá čistopis, a to vše při respektování termínů stanovených v čl. 5 této Smlouvy.
- 3.3. Výsledky poskytnutých služeb budou Objednateli předány v následujícím počtu výtisků a formátu:
- | | |
|--|---|
| Průzkumy a zaměření | 1x v listinné podobě a 1x digitálně na flash disku. |
| Dokumentace pro vydání společného Povolení (DUSP) | 3x v listinné podobě a 1x digitálně na flash disku. |
| Dokumentace pro provedení stavby (PDPS) | 3x v listinné podobě a 1x digitálně na flash disku. , přičemž 1 x oceněná |
| Dokladová část | 1x v tištěné podobě a 1x digitálně na flash disku. |
| Originál pravomocného územního rozhodnutí včetně dokladové části a stavebního povolení (případně kladného stanoviska k ohlášení stavby) včetně dokladové části a ověřené projektové dokumentace. | 1x v tištěné podobě
(+ 1x kopie na flash disku.) |
- 3.4. Poskytovatel předá veškerou grafickou, obrazovou, textovou, tabulkovou a jinou dokumentaci v elektronické (digitální) podobě umožňující její využití v dalších stupních zeměměřických a průzkumných prací a projektové přípravy nebo pro zadání stavebních prací, a to v otevřeném formátu např. s příponou *.dwg a formátu PDF.
- 3.5. Každé vyhotovení čistopisu projektové dokumentace bude opatřeno autorizačním razítkem oprávněného projektanta.

Článek 4.

Dodatečné služby

- 4.2. Objednatel může požadovat změnu rozsahu služeb, a to při respektování povinností Objednatele dle zákona o ZZVZ. Poskytovatel je v takovém případě povinen vyhovět požadavku Objednatele a (i) snížit rozsah služeb nebo (ii) bez zbytečného odkladu podat nabídku na zvýšení rozsahu služeb o služby stejného charakteru jako služby sjednané ve Smlouvě s tím, že:
- a) při snížení rozsahu se cena stanovená dle čl. 6.1 odpovídajícím způsobem sníží,
 - b) při zvýšení rozsahu bude cena v nabídce Poskytovatele stanovena na základě cen uvedených v oceněném soupisu prací v nabídce na uzavření Smlouvy. V případě, že není možné cenu stanovit tímto způsobem, bude cena takových služeb stanovena na základě jednotkové ceny (Kč/hod), a to ve výši, která nepřesáhne cenu obvyklou v místě a čase pro daný typ a charakter činnosti,
 - c) termín dokončení služeb se ve vhodných případech přiměřeně upraví dohodou Smluvních stran,
 - d) snížení či zvýšení rozsahu musí být sjednáno písemným dodatkem k této Smlouvě.

Článek 5.

Termíny plnění

- 5.1 Poskytovatel je povinen provést služby v termínech:
- 5.1.1 Dokumentace DÚSP – koncept
 - Nejpozději do 8 měsíců od účinnosti smlouvy
 - 5.1.2 Dokumentace DÚSP - čistopis
 - Nejpozději do 2 měsíců od obdržení písemných připomínek ke konceptu DSP od Objednatele
 - 5.1.3 Podání žádosti o vydání společného územního rozhodnutí a stavebního povolení
 - Nejpozději do 3 měsíců od schválení čistopis DUSP
 - 5.1.4 Majetkoprávní vypořádání:
 - Netýká se
 - 5.1.5 Zajištění souhlasu s provedením udržovacích prací
 - Nejpozději do 2 měsíců od schválení čistopisu DSP/PDPS
 - 5.1.6 Výkon autorského dozoru
 - Na výzvu Objednatele v době realizace stavby
- 5.2 Poskytovatel bude mít nárok na prodloužení lhůty pro dokončení, jestliže došlo nebo dojde ke zdržení z důvodů, které nejsou na straně poskytovatele. Po obdržení žádosti poskytovatele objednatel zváží všechny podpůrné argumenty poskytnuté objednatelům a odpovídajícím způsobem prodlouží lhůtu pro dokončení.

Článek 6.

Cena za poskytování služeb

- 6.1. Objednatel se zavazuje uhradit Poskytovateli za řádné poskytnutí služeb dle této Smlouvy odměnu v následující výši:
- a) Cena za AD je stanovena na základě závazné hodinové sazby uvedené v příloze č. 2 – Oceněný soupis prací, vynásobené skutečným rozsahem Poskytovatelem poskytnutého a Objednatelem dle odst. 7.7. Smlouvy odsouhlaseného rozsahu plnění. Hodinová sazba je stanovena v Kč bez daně z přidané hodnoty (dále jen „DPH“). Výše hodinové sazby je závazná po celou dobu plnění této Smlouvy Poskytovatelem.
 - b) Ceny za ostatní dílčí služby dle této Smlouvy jsou stanoveny na základě závazných cen za jednotlivé dílčí služby uvedených v příloze č. 2 – Oceněný soupis prací. Ceny za dílčí služby jsou stanoveny v Kč bez daně z přidané hodnoty (dále jen „DPH“). Ceny za dílčí služby jsou stanoveny jako neměnné a konečné a jsou závazné po celou dobu plnění dle této Smlouvy.

- 6.2. K cenám stanoveným dle čl. 6.1 této Smlouvy bude vždy připočtena DPH ve výši platné ke dni uskutečnění zdanitelného plnění.
- 6.3. Ceny stanovené dle čl. 6.1 pokrývají všechny smluvní závazky a všechny záležitosti a věci nezbytné k řádnému poskytnutí služeb, a to včetně cestovného, stravného apod. Na výši cen dle čl. 6.1 nemá dopad zvýšení materiálových, mzdových a jiných nákladů, jakož i případná změna kursu české koruny po podpisu Smlouvy, popřípadě jiné vlivy.
- 6.4. Podpisem této Smlouvy Poskytovatel výslovně přejímá nebezpečí změny okolností ve smyslu ustanovení § 1765 odst. 2 občanského zákoníku.

Článek 7.

Platební podmínky

- 7.1. Podkladem pro úhradu bude daňový doklad, resp. faktura (dále jen „**faktura**“), vystavená Poskytovatelem za podmínek stanovených níže. Přílohou faktury bude vždy Objednatelem podepsaný předávací protokol s popisem skutečně provedených prací.
- 7.2. Zálohy se neposkytují. Smluvní strany výslovně vylučují použití ustanovení § 2611 občanského zákoníku.
- 7.3. Cena za provedení potřebných průzkumů a zaměření dle čl. 2.2.1 Smlouvy bude Poskytovatelem vyúčtována po převzetí čistopisu DUSP Objednatelem.
- 7.4. Cena za vyhotovení DUSP dle Smlouvy bude Poskytovatelem vyúčtována po převzetí čistopisu DUSP (tj. po zapracování připomínek a požadavků Objednatele) bez vad a nedodělků Objednatelem.
- 7.5. Cena za vyhotovení PDPS dle Smlouvy bude Poskytovatelem vyúčtována po převzetí čistopisu PDPS bez vad a nedodělků Objednatelem.
- 7.6. Cena za inženýrskou činnost pro DUSP bude Poskytovatelem vyúčtována ve dvou splátkách, a to následovně: 50 % smluvené ceny bude Poskytovatelem vyúčtováno do 10 dní po podání žádosti o stavební povolení k příslušnému stavebnímu úřadu, zbývající část ceny bude vyúčtována Poskytovatelem po nabytí právní moci stavebního povolení (a případně dalších povolení podmiňujících realizaci stavby, např. vodoprávní souhlas, povolení k odstranění stavby atd.). Faktura na tuto zbývající část ceny bude vystavena na základě písemného potvrzení Objednatele o převzetí všech pravomocných rozhodnutí (povolení) podmiňující realizaci stavby s vyznačenou doložkou právní moci.
- 7.7. Cena za AD bude Poskytovatelem vyúčtována vždy jednou měsíčně dle skutečného počtu odpracovaných hodin. Odpracovanou dobu eviduje Poskytovatel a tato evidence, schválená Objednatelem, je podmínkou vystavení a následně i součástí faktury Poskytovatele, vztahující se k AD. Evidenci odpracované doby předá Poskytovatel Objednateli do 5 dnů po ukončení měsíce, ve kterém byl AD realizován, spolu se (i) zprávou o postupu služeb, a (ii) seznamem dokumentů předaných v rámci AD Objednateli (pokud existují). Objednatel tuto evidenci odpracované doby bezodkladně schválí nebo vznese své připomínky. Datum uskutečnění zdanitelného plnění je vždy poslední den příslušného kalendářního měsíce.
- 7.8. Faktury budou vystaveny vždy s dobou splatnosti 30 dnů od jejich vystavení, přičemž faktura musí být Objednateli doručena alespoň 25 dní před datem splatnosti na adresu dle čl. 7.10. Faktura bude obsahovat veškeré náležitosti předepsané dle zák. č. 235/2004 Sb., o dani z přidané hodnoty, ve znění pozdějších předpisů a dále číslo Smlouvy a název Zakázky. V případě, že faktura nebude obsahovat některou z předepsaných náležitostí nebo ji bude obsahovat chybně, je Objednatel oprávněn takovou fakturu vrátit Poskytovateli. Lhůta splatnosti v takovémto případě počíná

běžet znovu až od vystavení opravené či doplněné faktury. Veškeré platby dle Smlouvy budou probíhat výlučně bezhotovostním převodem v české měně, a to na účet Poskytovatele uvedený na faktuře. Příslušná částka se považuje za uhrazenou okamžikem, kdy byla tato odeslána na bankovní účet Poskytovatele.

- 7.9. Faktury podle této Smlouvy budou zasílány na následující adresu Objednatele: Krajská správa a údržba silnic Středočeského kraje, příspěvková organizace, Zborovská 11, 150 21 Praha 5

Faktury je možné doručit také prostřednictvím datové schránky: a6ejgmx

nebo e-mailem na adresu: podatelna@ksus.cz

a to ve formátu pdf/A naskenované černobíle.

- 7.10. Veškeré Objednatelem předem schválené správní poplatky související s inženýrskou činností (např. kolky, výpisy z katastru nemovitostí, znalečné aj.) budou Poskytovateli proplaceny dle Poskytovatelem skutečně uhrazené výše, a to na základě účetního dokladu a po odevzdání příslušné dokumentace, ke které se poplatky vztahují, bez vad a nedodělků.

- 7.11. Objednatel prohlašuje, že plnění dle této smlouvy použije výlučně pro účely, které nejsou předmětem daně z přidané hodnoty, resp. příjemce ve vztahu k daňovému plnění nevystupuje jak osoba povinná k dani, proto se u plnění dle této smlouvy nepoužije režim přenesené daňové povinnosti podle § 92a (obecná pravidla) a zejména § 92 e (stavební práce) zákona č. 235/2004 Sb., o dani z přidané hodnoty. Plnění dle této smlouvy je plněním souvisejícím s činností výkonu veřejné správy v souladu se zákonem č. 129/2000 Sb., o krajích (krajské zřízení), ve znění pozdějších předpisů.

Článek 8.

Zástupce smluvních stran a komunikace

- 8.1. Veškerá písemná komunikace mezi Smluvními stranami bude probíhat v českém jazyce a výhradně osobním doručením, doporučenou poštou nebo kurýrní službou na níže uvedené adresy:

Při doručování Objednateli: Krajská správa a údržba silnic
Středočeského kraje, příspěvková organizace
Zborovská 11, 150 21 Praha 5
K rukám: Karel Motal

Při doručování Poskytovateli: 4roads s.r.o.
Adresa: Jugoslávských partyzánů 1426/7,
Praha 6, PSČ: 160 00
K rukám: Ing. Jan Semerád, jednatel

Jiná než písemná komunikace mezi Smluvními stranami bude probíhat v českém jazyce prostřednictvím následujících kontaktů:

V případě Objednatele: Jméno: Karel Motal
E-mail: karel.motal@ksus.cz

V případě Poskytovatele: Jméno: Ing. Pavel Paška
E-mail: pavel.paska@4roads.cz
Tel.: +420 603 218 009

- 8.2. Veškeré změny kontaktních údajů uvedených v čl. 8.1 je smluvní strana, jíž se změna týká, povinna písemně sdělit druhé smluvní straně s tím, že změna kontaktních údajů nabývá účinnosti ve vztahu k druhé smluvní straně doručením tohoto sdělení.

Článek 9.

Bankovní záruka za provedení služeb a záruka za odstranění vad

- 9.2. Smluvní strany výslovně sjednávají, že se bankovní záruka za provedení služeb a za odstranění vad po Poskytovateli nepožaduje.

Článek 10.

Záruční doba

- 10.1. Záruční doba na poskytnuté služby činí **24 měsíců**. Záruční doba počíná dnem následujícím po dni předání a převzetí služeb, nebo příslušné části služeb dle čl. 2 této Smlouvy.
- 10.2. Vady zjištěné během záruční doby je Poskytovatel povinen odstranit v termínech stanovených Objednatel s přihlédnutím k vadě. Poskytovatel je povinen při reklamaci vad v záruční době do 15 dnů po obdržení písemné reklamace od Objednatele navrhnout způsob a termín odstranění vad.
- 10.3. Nebezpečí škody na věcech (dokumentaci) zhotovených dle této Smlouvy nese Poskytovatel až do dne jeho předání a převzetí Objednatel bez vad a nedodělků.

Článek 11.

Smluvní pokuty

- 11.1. Nedokončí-li Poskytovatel služby, resp. část služeb ve lhůtách pro jejich dokončení dle čl. 5. této Smlouvy, zaplatí Objednateli smluvní pokutu za každý kalendářní den, o který se opozdilo dokončení prací, ve výši 0,5 % z ceny opožděně dodaných služeb bez DPH dle čl. 6. této Smlouvy, maximálně však 10 % celkové ceny uvedené v nabídce na uzavření Smlouvy.
- 11.2. Převezme-li Objednatel služby s vadami a nedodělků, stanoví v zápise o předání a převzetí služeb doby k odstranění těchto vad a nedodělků. Za neodstranění vad a nedodělků v takto stanovených dobách je Poskytovatel povinen zaplatit smluvní pokutu ve výši 500,- Kč za každou vadu a den prodlení.
- 11.3. Je-li služba (dokumentace v konceptu či čistopisu) poskytnuta s vadami spočívajícími v přímém rozporu s platnými českými státními normami (ČSN), může Objednatel požadovat po Poskytovateli smluvní pokutu ve výši 5 tis. Kč za každý případ porušení. Za vadu ve smyslu tohoto čl. se nepovažuje, pokud je rozpor mezi předmětem služby a ČSN z objektivních důvodů a Poskytovatel na toto Objednatele písemně (např. záznamem z jednání) před odevzdáním konceptu/čistopisu plnění upozorní
- 11.4. Smluvní pokuta je splatná doručením písemného oznámení o jejím uplatnění Poskytovateli. Poskytovatel je povinen zaplatit Objednateli v souladu s platebními údaji uvedenými v písemném oznámení o jejím uplatnění, přičemž se zaplacením smluvní pokuty rozumí její připsání, resp. připsání odpovídající částky na bankovní účet Objednatele. Objednatel je oprávněn svou pohledávku z titulu smluvní pokuty započíst oproti splatné pohledávce Poskytovatele na cenu služeb stanovenou dle čl. 6.1 této Smlouvy.
- 11.5. Objednateli vznikne právo na zaplacení smluvní pokuty bez ohledu na zavinění Poskytovatele. Objednatel má právo na náhradu škody vzniklé z porušení povinnosti, ke kterému se smluvní pokuta vztahuje, v plné výši.

- 11.6. Smluvní pokutou není dotčeno právo Objednatele na odstoupení od této Smlouvy. Zrušením/zánikem této Smlouvy právo na zaplacení smluvní pokuty nezaniká.
- 11.7. V případě prodlení Objednatele s úhradou faktury je Poskytovatel oprávněn požadovat úrok z prodlení ve výši stanovené právními předpisy. Poskytovatel není oprávněn započíst jakékoli své pohledávky oproti nárokům Objednatele. Náhrada škody způsobené případným prodlením Objednatele je kryta úroky z prodlení.
- 11.8. Smluvní strany shodně prohlašují, že považují smluvní pokuty uvedené v tomto článku za přiměřené.

Článek 12.

Práva duševního vlastnictví k dokumentaci

- 12.1. Objednatel má právo užívat výsledky služeb (dokumentaci) v souladu s účelem Smlouvy a v souladu s charakterem poskytovaných služeb. Objednatel je v tomto ohledu také oprávněn poskytnout výsledky služeb třetím osobám či na ně výsledky služeb převést spolu se všemi právy, kterými bude Objednatel disponovat. Objednatel je tak oprávněn postoupit na třetí osobu veškeré licence, převést právo vlastnické k hmotným podkladům a poskytnout veškeré nezbytné souhlasy ve smyslu právních předpisů, které Poskytovatel Smlouvou udělil Objednateli v souvislosti s výsledky služeb, aniž by se k tomu vyžadovalo další svolení či vyjádření Poskytovatele.
- 12.2. Poskytovatel uzavřením Smlouvy opravňuje Objednatele a uděluje mu veškeré nezbytné souhlasy (licence) ke všem formám užití dokumentace a veškerých jiných předmětů práv duševního vlastnictví, které Objednatel potřebuje k řádnému užívání výsledků služeb. Objednatel je zejména oprávněn k nezbytnému rozmnožování dokumentace, jejímu rozšiřování, úpravě a změnám, stejně jako k poskytnutí těchto oprávnění třetí osobě. Objednatel však není povinen tato oprávnění (licence) využít. Souhlasy (licence) k předmětům práv duševního vlastnictví jsou územně neomezené (tj. jsou uděleny jak ve vztahu k území České republiky, tak k zahraničí), jsou uděleny na celou dobu trvání předmětných práv duševního vlastnictví a nelze je jednostranně vypovědět. Poskytovatel tedy zejména není oprávněn vypovědět či jinak jednostranně zamezit možnosti užívání dokumentace ani jakýchkoliv jiných předmětů práv duševního vlastnictví, které na základě Smlouvy poskytl Objednateli.

Článek 13.

Pojištění

- 13.1. Poskytovatel se zavazuje po dobu trvání této Smlouvy zajistit a udržovat pojištění své odpovědnosti za škodu způsobenou třetí osobě při výkonu podnikatelských činností, které jsou součástí plnění dle této Smlouvy, a to s pojistným plněním vyplývajícím z takového pojištění minimálně v hodnotě celkové ceny uvedené v nabídce na uzavření Smlouvy.
- 13.2. Poskytovatel je povinen předložit kdykoliv po dobu trvání této Smlouvy na předchozí žádost Objednatele platnou pojistnou smlouvu, pojistku nebo potvrzení příslušné pojišťovny, příp. potvrzení pojišťovacího zprostředkovatele (insurance broker), prokazující existenci pojištění v rozsahu požadovaném v předchozím odstavci této Smlouvy.
- 13.3. Pojištění odpovědnosti za škodu způsobenou Poskytovatelem třetím osobám musí rovněž zahrnovat i pojištění všech poddodavatelů Poskytovatele, případně je Poskytovatel povinen zajistit, aby obdobné pojištění v přiměřeném rozsahu sjednali i všichni jeho poddodavatelé, kteří se pro něj budou podílet na poskytování služeb podle této Smlouvy.

Článek 14.

Odstoupení od Smlouvy

- 14.1 Smluvní strany sjednávají, že Objednatel je oprávněn od Smlouvy kdykoliv odstoupit, nebo dát pokyn Poskytovateli k přerušení poskytování služeb, a to i bez uvedení důvodů. Objednatel může dále od Smlouvy odstoupit, nebo dát pokyn Poskytovateli k přerušení poskytování služeb mj. (nikoli však výlučně) v případě, že nebude zajištěno dostatečné financování předmětné stavby (např. dojde ke změně investiční politiky zřizovatele - Krajského úřadu Středočeského kraje, ke změně strategie realizace vybraných silničních staveb zřizovatelem nebo Objednatelem, nebude-li schválen investiční záměr stavby, vznikne dlouhodobý nedostatek finančních prostředků v rámci připravované/zasmluvněné akce apod.) a/nebo nastanou jiné překážky realizace předmětné stavby (např. nemožnost projednání či vydání územního rozhodnutí/souhlasu a/nebo stavebního povolení apod.). Poskytovatel je povinen provést všechna nezbytná opatření k zamezení vzniku škody Objednateli nejpozději do 5 pracovních dnů od obdržení pokynu Objednatele k přerušení poskytování služeb nebo od ukončení Smlouvy.
- 14.2 Poskytovatel je oprávněn odstoupit od Smlouvy v případě, že:
- a) je Objednatel v prodlení po dobu delší než jeden měsíc s úhradou peněžitých závazků ve lhůtách splatnosti dle této Smlouvy;
 - b) Objednatel trvá na poskytování služeb dle nevhodného příkazu i po té, co Poskytovatel na takový nevhodný příkaz Objednatele písemně upozornil;
 - c) bude na majetek Objednatele vyhlášen konkurs, popř. bude návrh na vyhlášení konkursu zamítnut pro nedostatek majetku;
 - d) bude vydáno rozhodnutí o úpadku týkající se Objednatele, popř. takovýto insolvenční návrh bude zamítnut pro nedostatek majetku Objednatele.
- 14.3 Smluvní strany v případě odstoupení od této Smlouvy nebudou mít ve smyslu § 2004 odst. 2 povinnost vrátit si plnění, které již bylo poskytnuto před odstoupením od Smlouvy, ledaže již přijaté plnění nemá samo o sobě pro Objednatele význam.
- 14.4 V případě jednostranného ukončení Smlouvy z důvodů nikoli na straně Poskytovatele má Poskytovatel v případě částí služeb, u kterých nevznikl nárok na zaplacení ceny dle této Smlouvy, nárok na úhradu účelně vynaložených nákladů na plnění těchto částí služeb. Tyto náklady budou vyčísleny na základě dohody Smluvních stran.
- 14.5 Odstoupením od Smlouvy není dotčen již existující nárok smluvní strany na zaplacení smluvní pokuty.
- 14.6 Odstoupení od Smlouvy je účinné doručením písemného oznámení o odstoupení druhé smluvní straně.

Článek 15.

Ostatní ujednání

- 15.1. Poskytovatel není oprávněn zadat realizaci předmětu této Smlouvy poddodavatelům v rozsahu větším než 10% (vyjádřeno podílem na celkové ceně za poskytované služby dle článku 6. této Smlouvy) bez předchozího písemného souhlasu Objednatele. Poskytovatel bude odpovídat za jednání nebo chyby všech poddodavatelů stejně jako by šlo o jednání nebo chyby Poskytovatele.
- 15.2. Tato smlouva nabývá platnosti dnem podpisu oběma smluvními stranami a účinnosti dnem jejího zveřejnění v registru smluv. Zhotovitel bere na vědomí a souhlasí s tím, že Objednatel tuto Smlouvu uveřejní v registru smluv dle zákona č. 340/2015 Sb., o

- zvláštních podmínkách účinnosti některých smluv a o registru smluv (zákon o registru smluv)
- 15.3. Tato Smlouva obsahuje úplnou a jedinou písemnou dohodu smluvních stran o vzájemných právech a povinnostech upravených touto Smlouvou.
 - 15.4. Vzájemné právní vztahy smluvních stran, které jsou touto Smlouvou založeny, avšak nejsou výslovně upraveny v této Smlouvě, se řídí především příslušnými ustanoveními občanského zákoníku s výjimkou těch ustanovení, jejichž použití smluvní strany buď výslovně vyloučily, nebo se od nich odchýlily vlastním ujednáním v této Smlouvě.
 - 15.5. Smluvní strany si nepřejí, aby nad rámec výslovných ustanovení této Smlouvy byly jakákoliv práva a povinnosti dovozovány z dosavadní či budoucí praxe zavedené mezi smluvními stranami, ledaže je ve Smlouvě ujednáno jinak.
 - 15.6. Je-li nebo stane-li se některé ustanovení této Smlouvy neplatné, nedotýká se to ostatních ustanovení této Smlouvy, která zůstávají nadále platná a účinná.
 - 15.7. Jakékoli spory mezi Smluvními stranami vyplývající ze Smlouvy budou řešeny nejprve smírně. Nepodaří-li se smírného řešení dosáhnout, bude spor rozhodnut na návrh kterékoli smluvní strany obecným soudem.
 - 15.8. Pokud se na Dílo, jakoukoliv jeho část či plnění dle této Smlouvy jakoukoliv část plnění poskytovaného Zhotovitelem vztahuje GDPR (Nařízení Evropského parlamentu a Rady (EU) č. 2016/679 ze dne 27. dubna 2016 o ochraně fyzických osob v souvislosti se zpracováním osobních údajů a o volném pohybu těchto údajů a o zrušení směrnice 95/46/ES (obecné nařízení o ochraně osobních údajů)), je Zhotovitel bez dalšího povinen zajistit plnění svých povinností v GDPR stanovených. Pokud by se Zhotovitel v kterémkoliv okamžiku plnění svých smluvních povinností stal zpracovatelem osobních údajů poskytnutých Objednatelem, a/nebo získaných pro Objednatele, je Zhotovitel povinen na tuto skutečnost Objednatele upozornit a bezodkladně (vždy však před zahájením zpracování osobních údajů) s ním uzavřít Smlouvu o zpracování osobních údajů, která tvoří součást této Smlouvy/jejíž vzor bude Zhotoviteli předložen Objednatelem. Smlouvu dle předcházející věty je dále Zhotovitel s Objednatelem povinen uzavřít vždy, když jej k tomu Objednatel písemně vyzve.
 - 15.9. Poskytovatel není oprávněn bez předchozího písemného souhlasu Objednatele převést na třetí osobu jakákoliv práva nebo povinnosti vyplývající ze Smlouvy, ani postoupit tuto Smlouvu třetí osobě, zastavit či jakkoliv jinak disponovat s jakýmkoliv pohledávkami.
 - 15.10. Tuto Smlouvu je možno měnit, doplňovat a upravovat pouze vzestupně číslovanými písemnými dodatky ke Smlouvě, podepsanými oběma Smluvními stranami.
 - 15.11. Tato Smlouva se vyhotovuje v pěti (5) stejnopisech, z nichž Objednatel obdrží tři (3) stejnopisy a Poskytovatel dva (2) stejnopisy.
 - 15.12. Každá ze Smluvních stran prohlašuje, že tuto Smlouvu uzavírá svobodně a vážně, že považuje obsah této Smlouvy za určitý a srozumitelný a že jsou jí známy všechny skutečnosti, jež jsou pro uzavření této Smlouvy rozhodující.
 - 15.13. Nedílnou součástí této Smlouvy tvoří přílohy:
 - Příloha č. 1 – Technická specifikace
 - Příloha č. 2 - Oceněný soupis prací
 - Příloha č. 3 - Plná moc

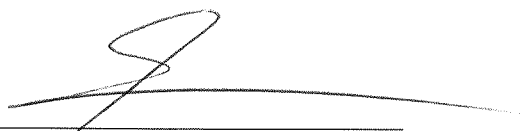
V Říčanech dne 17. 09. 2019

V Praze dne 2. 9. 2019

Krajská správa a údržba silnic
Středočeského kraje,
příspěvková organizace
IČ: 063 27 354
ID datové schránky: ik9n547

Krajská správa a údržba silnic
Středočeského kraje, příspěvková
organizace

Mgr. Zdeněk Dvořák, MPA, ředitel


4roads s.r.o.
Ing. Jan Semerád, jednatel



4roads s.r.o.
Jugoslávských partyzánů 1426/7
160 00 Praha 6 - Dejvice
IČ: 063 27 354
ID datové schránky: ik9n547
www.4roads.cz

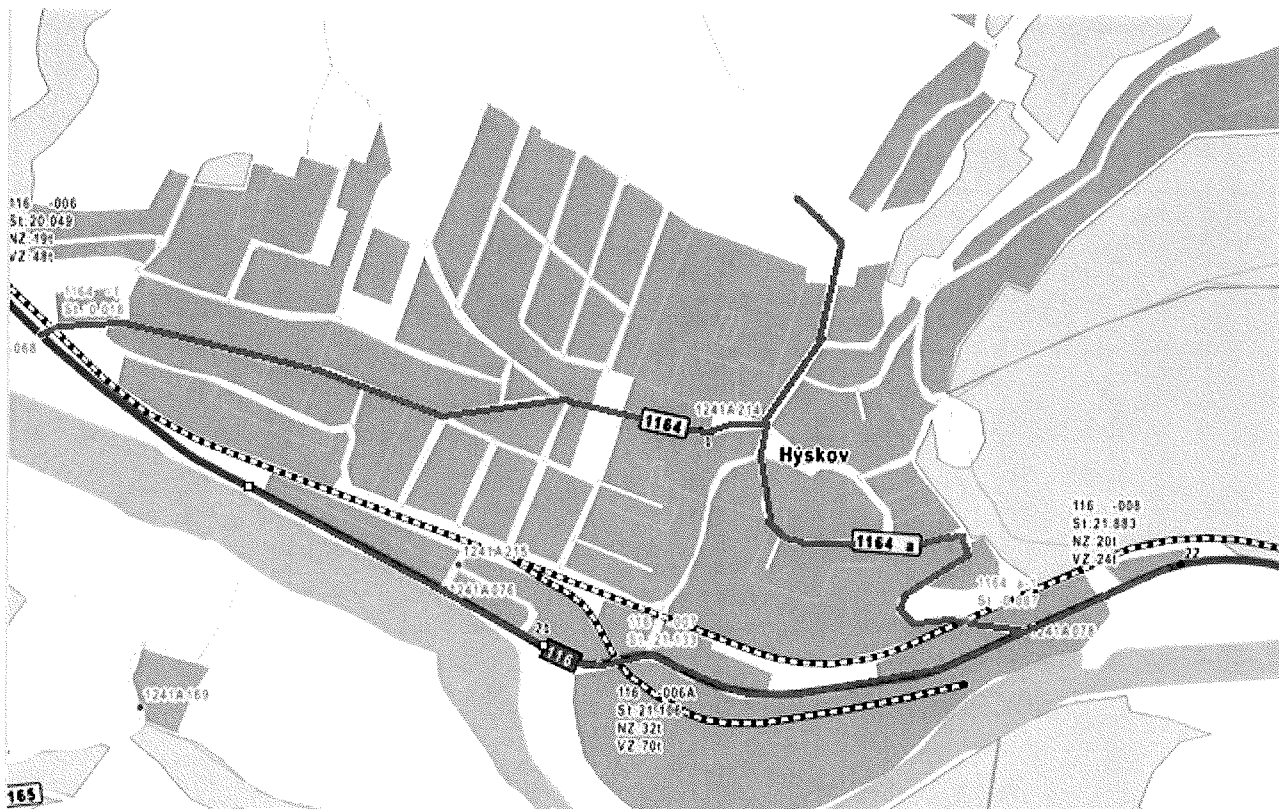
Technická specifikace

Název akce: II/116, III/1164 a III/1164A-průtah obcí Hýskov – PD

Místo realizace akce: silnice II/116, III/1164 a III/1164A, délka úseků 4,095 km

Obce Hýskov, okres Beroun, oblast Kladno, cestmistrovství Králův Dvůr

Staničení: silnice II/116 – km 20,250 – km 21,950, III/1164A - km 0,000 – km 0,796, silnice III/1164 - km 0,000 – km 1,599



Základní popis akce:

Podrobný popis akce a podrobné vymezení předmětu plnění jednotlivých zakázek a veřejných zakázek včetně předpokládané doby jejich realizace (od-do):

Jedná se o projekční přípravu na opravy silnic II/116, III/1164 a III/1164A v průtahu obcí Hýskov - provedení diagnostiky a zpracování projektové dokumentace (DSP, PDPS) na opravu silnice II/116, III/1164 a III/1164A v délce celkem 4095m a to včetně inženýrské činnosti (průzkum inženýrských sítí, oznámení o provedení údržby dle §103 zákona č.183/2006 Sb.), dle platných ČSN, TKP, TP a zajištění autorského dozoru.

Technický popis stávajících objektů:

Jde o silnici II/116 a silnice III/1164 a III/1164A, jež se se nacházejí v intravilánu obce Hýskov. Předmětné komunikace jsou v nevyhovujícím stavebním stavu, přičemž v současné době převádí silnou jak osobní a autobusovou, tak i nákladní dopravu. Povrch komunikací vykazuje množství plošných deformací, hloubkovou korozi, síťové, mozaikové, příčné, podélné trhliny a rozpad živičného krytu silnic. V souvislosti s živičnými vrstvami po skončení životnosti a i vzhledem k uložení IS v tělese komunikací dochází k plošnému rozpadu těchto vrstev a tvorbě velkého množství výtluků.

Návrh řešení:

Zpracování PD ve stupni DSP/PDPS. Předpoklad je realizace opravy předmětných komunikací v rámci udržovacích prací.

Obec Hýskov v intravilánu obce připravuje výstavbu chodníků. **Projekční příprava opravy silnic bude prováděna v úzké koordinaci s projekční přípravou těchto chodníků.**

Akce zahrnuje diagnostiku vozovky, geodetické zaměření skutečného stavu, vyhotovení průzkumu inženýrských sítí a zajištění oznámení o provedení údržby dle §103 zákona č. 183/2006 Sb., a výkon autorského dozoru (AD), při dodržení platných ČSN, TKP a TP. Součástí akce bude též provedení návrhu DZ včetně projednání s dopravním inženýrem PČR (zajištění souhlasného stanoviska).

Předpokládaná technologie rekonstrukce:

V rámci akce bude zajištěn diagnostický průzkum. Na základě závěrů provedené diagnostiky bude navržena optimální technologie opravy vozovky. Návrh opravy bude koordinován s projekční přípravou chodníků, které zajišťuje obec Hýskov.

Součástí opravy bude obnova systému odvodnění (čištění příkopů, dešťových vpustí, propustků, případná oprava propustků), výšková rektifikace povrchových znaků inženýrských sítí, obnova a úpravy vodorovného a svislého dopravního značení.

Veškeré provedené práce budou dle platných ČSN, TP.

Termín realizace:

Zpracování DSP, PDPS + rozpočet, v pěti vyhotoveních a elektronicky, zajištění dokladové části a stavebního povolení/ ohlášení stavby / oznámení o údržbových pracích:

- Koncept DSP/PDPS – nejpozději do **8** měsíců od podpisu smlouvy.
- Čistopis DSP/PDPS – do **2** měsíce od schválení konceptu DSP/PDPS objednatelem
- Zajištění souhlasu s provedením udržovacích prací - do **2** měsíců od schválení čistopisu DSP/PDPS objednatelem.
- Výkon autorského dozoru na vyzvu Objednatele, v průběhu realizace stavby

Objednatel akce:

Krajská správa a údržba silnic Středočeského kraje, Zborovská 11, 150 21 Praha 5

IČ 00066001

kontaktní osoby :

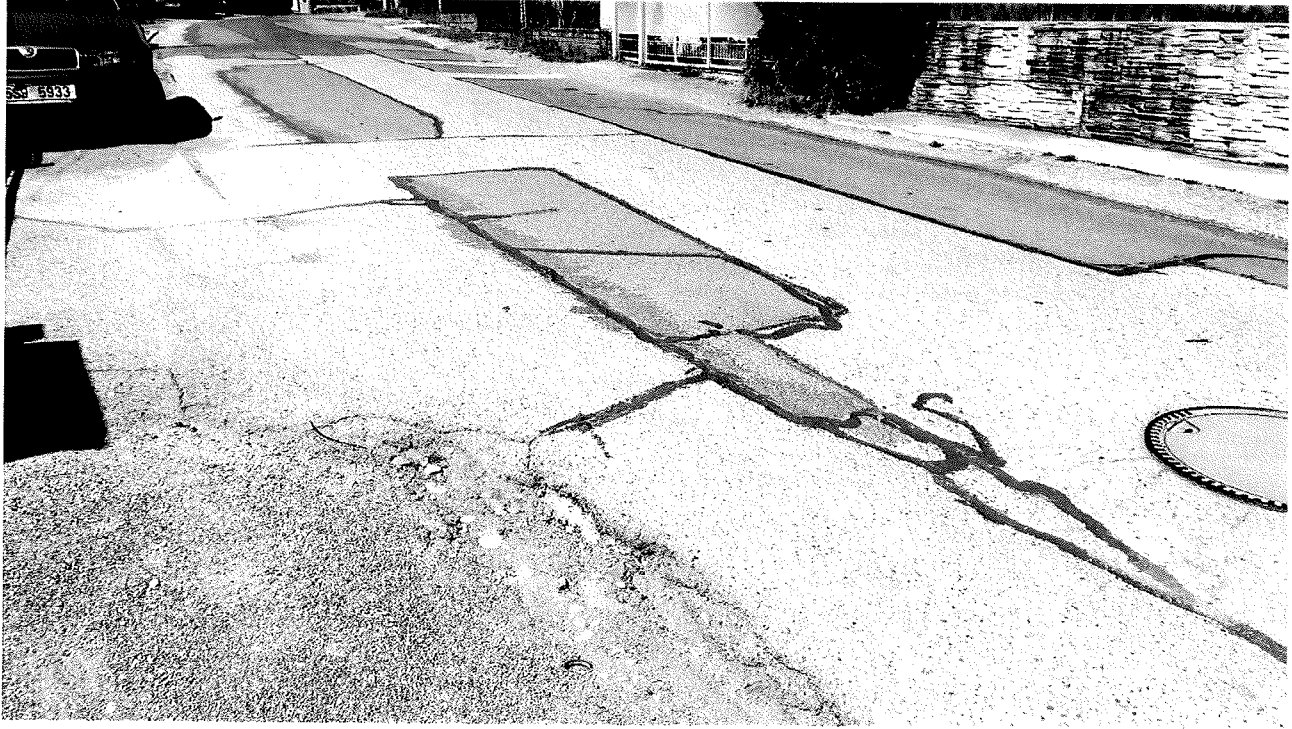
Karel Motal, vedoucí TSÚ, oblast Kladno, tel. 723 500 384, e-mail: karel.motal@ksus.cz

Ing. Ladislav Bak, silniční technik pro oblast Kladno, tel. 724 118 323, e-mail: ladislav.bak@ksus.cz

Provozní cestmistr: Luboš Krejčí, luboš.krejci@ksus.cz, 724 017 505

Správní cestmistr: Jana Dražanová, jana.drzanova@ksus.cz, 602 489 635

Fotodokumentace:





III/116, III/1164 a III/1164A - průtah obcí Hýskov – PD

zpracování DSP/ PDPS/ AD a zajištění IČ pro získání souhlasného stanoviska k provedení udržovacích prací nebo stavební řízení

Projektová dokumentace bude vyhotovena v rozsahu a dle požadavků uvedených v technické specifikaci a ve smlouvě. Technický návrh bude odsouhlasen objednavatelem na prvním výrobním výboru. Termíny plnění jsou uvedeny ve smlouvě.

rozpis nabídkové ceny
žlutě - oceňuje uchazeč

Činnost	Nabídková cena cena (Kč)	DPH 0,21	Cena vč. DPH celkem
DSP/PDPS (dokumentace pro stavební povolení/dokumentace pro provádění stavby)			
1. Diagnostický, geologický a hydrogeologický průzkum	250 000	52 500	302 500
2. Průvodní a souhrnná technická zpráva	40 000	8 400	48 400
3. Souhrnné řešení stavby	65 000	13 650	78 650
4. Výkresová dokumentace - stavební část	750 000	157 500	907 500
5. POV, havarijní plán a projekt nakládání s odpady	25 000	5 250	30 250
6. DIO	30 000	6 300	36 300
7. Dokladová část	30 000	6 300	36 300
8. ZTKP + BOZP	30 000	6 300	36 300
9. Soupis prací a rozpočet	30 000	6 300	36 300
10. Související dokumentace			
- geodetické zaměření	120 000	25 200	145 200
- záborový elaborát, majetkoprávní podklady vč. smluv	60 000	12 600	72 600
- ověření inžen. sítí	30 000	6 300	36 300
- prohlídka, místní šetření, podklady	15 000	3 150	18 150
11. Planografie	20 000	4 200	24 200
IČ - zajištění souhlasu na provedení udržovacích prací nebo stavebního řízení - získání pravomocného SP, vč. poplatků	90 000	18 900	108 900
AD (autorský dozor)			
	Předpokládaný počet hod	Kč/hod	
hodinová sazba za výkon AD	60	700	42 000
			8 820
			50 820
NABÍDKOVÁ CENA CELKEM	1 627 000	341 670	1 968 670

Plná moc

Středočeský kraj

se sídlem: Zborovská 81/11, Praha 5, - Smíchov PSČ 150 21

IČO: 70891095

DIČ: CZ70891095

Zastoupený:

Krajskou správou a údržbou silnic Středočeského kraje, příspěvkovou organizací

se sídlem: Zborovská 11, 150 21 Praha 5

IČO: 00066001

DIČ: CZ00066001

zastoupená: Mgr. Zdenkem Dvořákem, MPA, ředitelem
(zmocnitel)

uděluje plnou moc

společnosti 4roads s.r.o.

se sídlem Jugoslávských partyzánů 1426/7, Praha 6

IČO: 063 27 354

zapsané v Obchodním rejstříku vedeném Městským soudem v Praze, oddíl C, vložka 280328
jediná Ing. Jan Semerád, jednatel
(zmocněnec)

k tomu, aby zmocnitele zastupovala při všech právních jednáních, které souvisejí s výkonem inženýrské činnosti pro vydání pravomocného územního rozhodnutí a pravomocného stavebního povolení (se zajištěním doložek o nabytí právní moci) pro stavební akci:

„: II/116, III/1164 a III/1164A – průtah obcí Hýskov - PD“

Zmocněnec je podle této plné moci oprávněn k jednání jménem zmocnitele a k jeho zastupování zejména v následujících činnostech a právních jednáních:

a) Ve vztahu ke společnému územnímu a stavebnímu řízení

- jednání se třetími osobami, dotčenými orgány, úřady a organizacemi, správci inženýrských sítí a s účastníky správních řízení za účelem vydání veškerých dokumentů, stanovisek, vyjádření, povolení, souhlasů a dalších správních rozhodnutí nutných pro vydání pravomocného společného územního a stavebního povolení,
- uskutečňování všech nezbytných jednání a procesních úkonů jménem zmocnitele, zejm. podepisování, podávání a předkládání žádostí, návrhů a podání podle zákona č. 183/2006 Sb. („stavební zákon“) a č. 500/2004 Sb. (správní řád), případně dalších právních předpisů, zastupování zmocnitele ve správních řízeních, vč. přebírání veškerých souvisejících písemností a rozhodnutí správních orgánů, zastupování zmocnitele při ústních jednáních, podávání opravných prostředků proti správním rozhodnutím a vzdávání se jménem zmocnitele práva odvolání do těchto rozhodnutí,

- zajištění přípravy a uzavírání příslušných smluv (kupní smlouvy, smlouvy o zřízení služebnosti, smlouvy nájemní apod.) s každým jednotlivým vlastníkem pozemku, na němž má být umístěna předmětná stavba, nebo který má být v souvislosti s realizací této stavby dotčen dočasným zábořem, zřízením služebnosti atp.

b) *Ve vztahu ke katastrálnímu úřadu*

- zajišťování vkladů vlastnického nebo jiného práva do katastru nemovitostí,
- jednání a vykonávání úkonů jménem zmocnitele, zejm. podepisování, podávání a předkládání žádostí, návrhů a podání, podle zákona č. 256/2013 Sb., o katastru nemovitostí (katastrální zákon), ve znění pozdějších předpisů, resp. dle zákona 500/2004 Sb., správní řád, ve znění pozdějších předpisů, zastupování zmocnitele ve správních řízeních zahájených dle výše uvedeného předpisu, vč. přebírání veškerých souvisejících písemností a rozhodnutí příslušných správních orgánů, zastupování zmocnitele při ústních jednáních, podávání opravných prostředků proti správním rozhodnutím a vzdání se jménem zmocnitele práva na odvolání do těchto rozhodnutí

Zmocněnec bude právní úkony, k nimž je touto plnou mocí oprávněn, vykonávat prostřednictvím pracovníků pověřených k tomu interními předpisy, popř. těmi pracovníky, u nichž je to vzhledem k jejich pracovnímu zařazení obvyklé.


Plná moc je vystavena do doby vydání kolaudačního souhlasu pro předmětnou stavbu.

V Říčanech dne 17. 09. 2019

Krajská správa a údržba silnic
Středočeského kraje, (123)
právní organizace
Těšínská 11 251 01 Říčany

Krajská správa a údržba silnic Středočeského kraje,
příspěvková organizace
Mgr. Zdeněk Dvořák, MPA, ředitel

Plnou moc přijímám dne



Ing. Jan Semerád, jednatel

4roads s.r.o.



4roads s.r.o.
Jugoslávských partyzánů 1426/7
160 00 Praha 6 - Dejvice
IČ: 063 27 354
ID datové schránky: ik9n547
www.4roads.cz