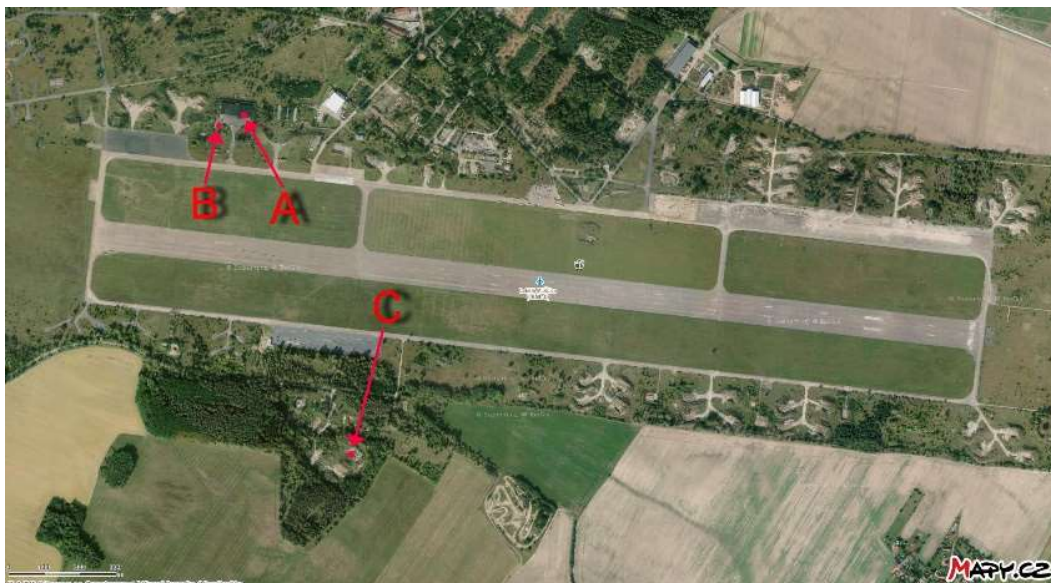


Analýza černé skládky pneumatik

1. Odborné zhodnocení velikosti a složení skládky

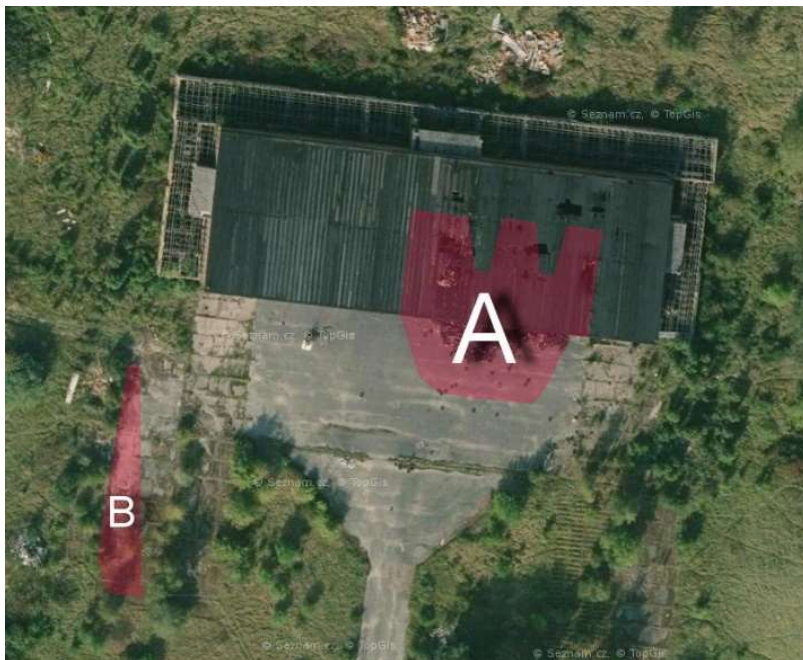
Černá skládka odpadních pneumatik se nachází na pozemku Středočeského kraje p.č. 1388, k.ú. Milovice nad Labem a v jeho okolí na pozemku p.č. 1725/1, k.ú. Milovice nad Labem. Jedná se o lokalitu nacházející se v bezprostřední blízkosti letiště Milovice nad Labem. Černá skládka se skládá ze tří částí, označených na přiložených snímcích písmeny A, B a C.

Celková plocha, na které se skládka nachází, má výměru cca 1125 m².



Černá skládka A

Jedná se o největší část černé skládky rozkládající se **na ploše 900 m²**. Z toho 2/3 skládky leží pod střechou haly. Půdorys haly je 31 x 87 m. Stropní konstrukce haly je z ocelových profilů a nachází se ve výšce 5 m. Samotná střecha haly je vyrobena z dřevěných desek, které jsou ve velmi špatném stavu a při pohybu v hale je nutná maximální opatrnost – hrozí zřícení střešní krytiny.



V části A černé skládky se nachází odhadem **1300 m³**, tj. **cca 165 t** odpadních pneumatik. Přibližně v 70% se zde jedná o pneumatiky z osobních vozidel, zbývajících 30% tvoří pneumatiky nadrozměrné (z nákladních vozidel a traktorů).



Černá skládka B

Nachází se na betonové ploše cca **200 m²** vlevo před halou. V 70% se jedná o pneumatiky nadrozměrné (50% nákladní, 20% traktorové), 30% tvoří pneumatiky z osobních vozidel. Objem pneumatik v této části skládky lze odhadnout na **250 m³**, tj. **30 t**.

Části A a B černé skládky se nacházejí na betonové ploše a příjezd je možný po silnici z betonových panelů.



Černá skládka C

Nachází se na opačné straně letiště v lese. Jedná se o nejmenší část černé skládky ležící na ploše o rozměrech 5x5 m. Objem pneumatik lze odhadnout na cca **10m³**, tj, asi **1 t**.

Dopravní dostupnost k této části černé skládky je horší (od letiště příjezd po lesní panelové cestě, posledních 100 m je nezpevněná lesní komunikace).

