



EVROPSKÁ UNIE  
Evropský fond pro regionální rozvoj  
Integrovaný regionální operační program



MINISTERSTVO  
PRO MÍSTNÍ  
ROZVOJ ČR

## SMLOUVA O DÍLO

číslo objednatele: S-2349/DOP/2019

číslo dodavatele: 2/0000/DD0/19

### „II/116 Řevnice, sanace záchytného systému“

#### Smluvní strany


Objednatel

**Středočeský kraj**

se sídlem Zborovská 11, 150 21 Praha 5

zastoupený: Martinem Hermanem, radním pro oblast investic a veřejných zakázek

IČO: 70891095 DIČ: CZ70891095

Bankovní spojení: PPF banka, a.s., číslo účtu: 

dále také „objednatel“

a

**Dodavatel**

**„Společnost DD Praha“**

**Vedoucí společník:**

**Doprastav, a.s.**

se sídlem: Drieňová 27, 826 56 Bratislava, SK, IČO: 31 333 320

zapsán v obchodním rejstříku Okresního soudu v Bratislavě I., oddíl Sa, vložka 581/B,


podnikající na území ČR prostřednictvím odštěpného závodu zahraniční právnické osoby pod označením

**Doprastav, a.s., organizační složka Praha**

Se sídlem: K zahradnictví č.ev. 13, Praha 8, 182 00

IČO: 492 81 429

DIČ: CZ49281429

bankovní spojení: ČSOB a.s. 

zapsaná v obchodním rejstříku vedeném Městským soudem v Praze oddíl A, vložka 8328

jejímž jménem jedná Mgr. Martin Tutka, vedoucí OS Praha



(dále jen „vedoucí společník“)

Společník:

Doprastav CZ, s.r.o.

Se sídlem: K zahradnictví č.ev. 13, Praha 8, 182 00

IČO: 055 61 027

DIČ: CZ05561027

Bankovní spojení: Česká spořitelna a.s.

zapsán v obchodním rejstříku vedeném Městským soudem v Praze, oddíl C, vložka 265888

jejímž jménem jedná Mgr. Martin Tutka, jednatel společnosti

(dále jen „společník“)

dále jen „dodavatel“

uzavírají podle příslušných ustanovení občanského zákoníku  
tuto smlouvu o dílo (dále také „Smlouva“):

## Článek I.

### Předmět smlouvy

1.1. Dodavatel se zavazuje k provedení díla - stavby „**II/116 Řevnice, sanace záchytného systému**“ podle prováděcí projektové dokumentace pro provádění stavby vč. výkazu výměr, kterou vypracovala společnost VPÚ DECO PRAHA a.s., se sídlem: Podbabská 1014/20, 160 00 Praha 6, IČ: 60193280, v rozsahu specifikovaném v oceněném výkazu výměr (položkovém rozpočtu), který tvoří přílohu č. 8 Smlouvy a byl součástí nabídky dodavatele podané v rámci zadávacího řízení na výběr dodavatele předmětu díla. Dopravně inženýrská opatření (DIO) si zajistí dodavatel u příslušného silničního správního úřadu včetně aktualizace vyjádření správců sítí a orgánů státní správy.

Dále je předmětem díla:

- 1.1.1. zhotovení geodetického zaměření zhotovené stavby včetně geometrického plánu, potvrzeného příslušným katastrálním úřadem, které bude předáno ve čtyřech vyhotoveních. Zaměření skutečného provedení stavby bude předáno také v elektronické podobě v grafickém formátu GIS,
- 1.1.2. geodetické vytýčení prostorové polohy stavby a vytýčení inženýrských sítí.





- 1.2. Místem plnění je silnice II/116 v obci Řevnice, staničení 46,336 – 49,634 km, Středočeský kraj.
- 1.3. Dodavatel se zavazuje, že provede dílo v rozsahu, způsobem, v jakosti a za podmínek dohodnutých ve Smlouvě, svým jménem a na vlastní odpovědnost, v souladu s právními předpisy a technickými normami ČR a podmínkami výrobců materiálu a dodaných zařízení (viz článek VIII. odst. 8.2. Smlouvy). Objednatel v souladu s ustanovením § 90 odst. 3 ZZVZ stanovuje, že kdekoli je ve smlouvě uvedena česká technická norma, evropské technické posouzení, mezinárodní norma, technický dokument, stavební technické osvědčení nebo národní technická podmínka - má dodavatel možnost nabídnout rovnocenné řešení.
- 1.4. Objednatel se zavazuje za provedení díla uvedeného v článku I. Smlouvy zaplatit dodavateli cenu za dílo uvedenou v článku III. Smlouvy, a to za podmínek uvedených v této Smlouvě.
- 1.5. Předmětem díla jsou rovněž všechny dále uvedené činnosti:
- zabezpečení povolení kácení zeleně ve spolupráci s KSÚS
  - průběžná aktualizace harmonogramu provádění prací (v důsledku změn neprodleně, v ostatních případech každé 3 měsíce);
  - vypracování kontrolně zkušebního plánu stavby, který bude předán objednateli k odsouhlasení do 7 kalendářních dnů od předání staveniště;
  - příprava a vytýčení staveniště včetně přístupu na staveniště;
  - dodavatel garantuje hranici použitých pozemků pro stavbu dle záborového elaborátu;
  - splnění polohové a geometrické přesnosti umístění stavby;
  - dodavatel je povinen na vyžádání objednatele poskytnout data a metadata o stavbě ve formě stanovené objednatelem a to do 1 měsíce po obdržení požadavku k zapsání do mapového podkladu GIS. V případě neobdržení požadavku ze strany objednatele předloží tyto data nejpozději s termínem ukončení stavby, termín na ukončení díla se o tuto dobu neprodlužuje;
  - zpracování havarijního plánu, který stanoví způsob ochrany díla během stavby, včetně zajištění odsouhlasení příslušnými orgány, zajištění odsouhlasení je nutné před zahájením stavebních prací;
  - náklady na případnou likvidaci havárie;
  - opatření pro zajištění bezpečnosti a ochrany zdraví při práci (dále jen „BOZP“) na staveništi a zajištění ochrany životního prostředí;



- náklady na obnovení geodetických bodů;
- náklady na protipožární ochranu;
- dodání materiálů a dílců v požadované kvalitě, včetně jejich certifikátů a atestů;
- zhotovení práce podle technologického předpisu;
- veškeré nutné prostředky ochrany práce;
- zabezpečení případného náhradního zásobování okolních nemovitostí, včetně odvozu domácího odpadu, zabezpečení přístupu záchranným složkám organizací ČR;
- zabezpečení průchodu pro pěší po celou dobu výstavby;
- průkazní a kontrolní zkoušky dle příslušných kapitol TP, TKP a ZTKP budou zajištěny akreditovanou nezávislou zkušebnou odsouhlasenou objednatelem, resp. jeho stavebním dozorem (dále také „TDS“). Návrh akreditované zkušebny bude předložen objednateli odsouhlasení nejpozději do 7 kalendářních dnů ode dne předání staveniště;
- odsouhlasená akreditovaná zkušebna bude bezodkladně předávat objednateli (TDS) výsledky jednotlivých zkoušek;
- zhotovení potřebných provizorních přechodů či přejezdů k objektům, včetně případného nutného osvětlení;
- zajištění, aby práce byly prováděny tak, aby nedošlo k narušení nočního klidu;
- zajištění pracoviště proti všem vlivům znemožňujícím nebo znesnadňujícím práci (čerpání vody, zajištění svahu, přístřešky, zazimování stavby, apod.);
- hospodaření s ornici dle vyjádření orgánů ochrany přírody;
- dodržování bezpečnosti a hygieny na pracovišti;
- zajištění a umožnění přístupu pracovníkům organizace, provádějící archeologický průzkum;
- průběžné pořizování fotodokumentace provádění díla včetně jejího předání objednateli po skončení provádění díla, a to v rozsahu nezbytném pro posouzení kvality díla (zejména fotodokumentace skrytých konstrukcí a stavebních prvků);
- dodání a montáž billboardu a plakátu s důležitými údaji o prováděné stavbě dle Obecných pravidel pro žadatele a příjemce (dále jen „Obecná pravidla“), zveřejněných na stránkách [www.strukturalni-fondy.cz](http://www.strukturalni-fondy.cz);
- trvalá pamětní deska (viz Obecná pravidla);
- předložení technologických postupů k prováděným pracím, a to alespoň 8 dní před zahájením prací
- doložení technických listů k použitým materiálům





- vyzvání zástupce Objednatele (technického dozoru stavebníka) ke kontrole jednotlivých technologických kroků, zakrývaných vrstev a konstrukcí, a to alespoň 4 dny před jejich zakrytím
  - *veškeré tyto činnosti, pokud nejsou výslovně uvedeny položkách soupisu prací, budou zahrnuty v položce „Vedlejší rozpočtové náklady“ nebo rozpuštěny v ostatních položkách soupisu prací.*
- 1.6. Dodavatel je povinen zabezpečit provádění díla tak, aby při realizaci díla nedošlo k omezení současného provozu sousedních objektů nad rámec prováděných prací. Musí být zachována průjezdnost stávajících komunikací nebo jinak zajištěna přístupnost všech objektů, zejména pro integrovaný záchranný systém a zajištění dopravní obslužnosti všech výstavbou dotčených obcí. Dodavatel je povinen odstranit na vlastní náklady znečištění komunikací způsobené prováděnou stavbou, které by mohlo být způsobitelné vytvořit závadu ve sjízdnosti komunikace, ještě před vznikem této závady. Dodavatel prohlašuje, že si je vědom této odpovědnosti.
- 1.7. Dodavatel bere na vědomí, že zhotovení díla bude financováno ze strany objednatele prostřednictvím dotací z veřejných prostředků České republiky a Evropské unie, kterými jsou zejména finanční prostředky rozpočtu Středočeského kraje, státního rozpočtu České republiky a rozpočtu Centra pro regionální rozvoj České republiky, státní příspěvkové organizace. Obě smluvní strany se tedy zavazují dodržet povinnosti, které jim vzhledem k této skutečnosti plynou z platných právních předpisů České republiky a Evropské unie, včetně podmínek upravujících poskytování dotací z Integrovaného regionálního operačního programu.
- 1.8. Dodavatel je v době realizace projektu a dále po dobu 10 let následujících po roce, ve kterém objednatel (příjemce dotace) obdrží protokol o závěrečném vyhodnocení akce, a minimálně do roku 2028, povinen, za účelem ověřování plnění povinností vyplývajících z rozhodnutí o poskytnutí dotace a podmínek pro příjemce dotace, poskytovat požadované informace a dokumentaci související s realizací projektu zaměstnancům nebo zmocněncům pověřených orgánů (Centra pro regionální rozvoj ČR, Ministerstva pro místní rozvoj ČR, Ministerstva financí ČR, Evropské komise, Evropského účetního dvora, Nejvyššího kontrolního úřadu, příslušné finanční správy a dalších oprávněných orgánů státní správy) a je povinen vytvořit výše uvedeným osobám podmínky k provedení kontroly vztahující se k realizaci díla a poskytnout jim při provádění kontroly součinnost.





1.9. Dodavatel je povinen pořizovat fotodokumentaci před započítáním díla, v jeho průběhu a po dokončení díla v potřebném rozsahu dle předmětu díla, podle požadavků objednatele, s digitálním vyznačením data pořízení. Tato fotodokumentace bude součástí předmětu díla a jeho ceny (viz článek I. odst. 1.4 Smlouvy). Při vyúčtování každé části ceny díla dodavatel přiloží k příslušné faktuře jen přiměřený počet fotografií postihujících průběh zhotovení dané části díla. V případě dílčích faktur tedy bude přiložena dodavatelem jen fotodokumentace, která postihuje fakturované položky. V případě těch částí a dodávek díla, které budou v dalším postupu zakryté, nebo se stanou nepřístupnými, je dodavatel povinen vést podrobnou fotodokumentaci (popř. videozáznam, nebo digitální záznam) postihující detailně všechny tyto části. Fotodokumentaci je povinen dodavatel pořídit rovněž při případném odstranění vad a nedodělků díla. V případě, že dodavatel takovou dokumentaci nepovede nebo ji povede v nedostatečné podrobnosti, budou strany v případě sporu o kvalitu díla nebo jeho konkrétní části vycházet z dokumentace, kterou si pořídí objednatel a její obsah bude pro takový případ stranami považován za nesporný.

1.10. Pořízenou fotodokumentaci je dodavatel povinen:

- předat objednateli v jednom vytištěném vyhotovení a jednou v digitální podobě při předání díla a při případném odstranění vad a nedodělků díla,
- archivovat v jednom vytištěném vyhotovení a v digitální podobě po dobu záruky za jakost díla pro případ kontroly a řešení případných rozporů nebo reklamací.

1.11. Závaznost dokumentace:

V případě eventuálního rozporu obsahu smluvních dokumentů, jsou dokumenty řazeny podle priority výkladu v tomto pořadí: 1) text Smlouvy, 2) projektová dokumentace textová a tabulková část, 3) projektová dokumentace výkresová část, 4) nabídka dodavatele na veřejnou zakázku s názvem „**II/116 Řevnice, sanace záchytného systému**“ (dále jen „Veřejná zakázka“) – výkaz výměr, 5) nabídka dodavatele ostatní, 6) zadávací dokumentace Veřejné zakázky.

1.12. Dodavatel prohlašuje, že vypracoval nabídku na dílo úplně a beze zbytku a že provedl kontrolu součtů jednotlivých položek soupisu prací. Jeho nabídka obsahuje všechny materiály, práce a postupy a technologie, které jsou potřebné k dohotovení díla. Vznikne-li v průběhu provádění díla potřeba doplnit Smlouvu o další materiály, práce postupy a technologie nese toto navýšení dodavatel. Pouze v případě, že se jedná o dodatečné stavební práce, které se nepovažují za změnu závazku ze smlouvy dle § 222 zákona č. 134/2016 Sb., o zadávání veřejných zakázek, v platném znění, (dále také „ZZVZ“), může





objednatel uzavřít dodatek na tyto dodatečné stavební práce. Postup pro zadávání dodatečných stavebních prací je stanoven v článku III. bodu 3.4 Smlouvy. Existenci a naplnění těchto okolností prokazuje dodavatel.

- 1.13. Dodavatel je povinen uzavřít s Krajskou správou a údržbou silnic Středočeského kraje, příspěvková organizace, se sídlem Zborovská 81/11, Smíchov, 150 00 Praha 5, IČO: 00066001 (dále jen „KSÚS“) smlouvu na odkup materiálu vytěženého na staveništi, včetně odfrézovaného asfaltového recyklátu, a to ve skutečně vytěženém množství. Odkup nadbytečného materiálu vytěženého na staveništi se řídí ceníkem a interními předpisy KSÚS (aktuálně platným předpisem je směrnice R-Sm-16-02 ze dne 15. 4. 2015, která tvoří přílohu č. 2 Smlouvy).

## Článek II.

### Doba zhotovení díla, podmínky pro provádění změn díla

- 2.1 Dodavatel provede (tj. dokončí a předá) dílo specifikované v článku I. Smlouvy v termínu do **13 měsíců** ode dne protokolárního předání staveniště a v souladu s Přílohou č. 7 Smlouvy – Finanční a časový harmonogram plnění (dále také „FHS“), s ohledem na podmínky poskytované dotace pro období 2014 – 2020.
- 2.2 K započetí plnění předmětu díla bude dodavatel objednatelem vyzván vždy písemnou výzvou poštou, a to nejpozději do 24 měsíců od účinnosti smlouvy o dílo, a pokud dodavatel nebude mít k této výzvě odůvodněné námitky (doručené písemně, poštou, e-mailem nebo faxem) zahájí předmět plnění dle článku I. Smlouvy. Dodavatel je povinen zahájit provádění díla nejpozději do 1 týdne ode dne obdržení výzvy dle tohoto odstavce. V případě, že tak neučiní, je objednatel oprávněn od této Smlouvy odstoupit.
- 2.3 V případě, že dodavatel začne provádět dílo bez písemné výzvy popsané v článku II. odst. 2.2. Smlouvy, je objednatel oprávněn od Smlouvy odstoupit, přičemž dodavatel nese náklady na práce a dodávky takto provedené sám a objednatel není povinen jejich cenu ani náklady takto vynaložené hradit.
- 2.4 Dodavatel může provést dílo před sjednanou dobou.
- 2.5 Změna termínů plnění je možná pouze v případě, že taková změna nemá charakter podstatné změny závazku ve smyslu § 222 ZZZVZ. Dohoda o změnách musí být vždy provedena písemně formou dodatku ke smlouvě, a to při splnění podmínek ZZZVZ a za podmínek stanovených ve Směrnici ředitele Krajské správy a údržby silnic Středočeského





kraje upřesňující provádění změn závazků dle zákona č. 134/2016 sb., o zadávání veřejných zakázek (dále jen „Směrnice“), která tvoří přílohu č. 1 Smlouvy. Oznámení o nutnosti prodloužení termínu dokončení díla musí být provedeno neprodleně, do tří pracovních dnů od momentu, kdy se dodavatel o nutnosti prodloužení termínu dokončení díla dozvěděl, a to písemně nebo elektronicky. Pokud dodavatel nesplní povinnost písemného oznámení dle předchozí věty, je povinen uhradit objednateli smluvní pokutu, která činí částku 0,5 % z celkové ceny díla.

- 2.6 Provádění díla se v rámci zimního období přerušuje po dobu trvání nevhodných klimatických podmínek zamezující provádění díla. Po tuto dobu neběží termín pro dokončení díla dle Smlouvy. Oznámení o nutnosti přerušování provádění díla dle tohoto odstavce musí být provedeno neprodleně, do tří pracovních dnů od momentu, kdy se dodavatel o nutnosti přerušování provádění díla dozvěděl, a to písemně nebo elektronicky. Pokud dodavatel nesplní povinnost písemného oznámení dle předchozí věty, je povinen uhradit objednateli smluvní pokutu, která činí částku 0,5 % z celkové ceny díla.
- 2.7 Objednatel může požadovat změnu rozsahu díla či schválit změnu rozsahu díla navrženou dodavatelem, a to při respektování povinností objednatele dle ZZVZ, Metodického pokynu pro oblast zadávání veřejných zakázek pro programové období 2014-2020 a interních předpisů objednatele, které jsou přílohou této smlouvy, zejména pak Směrnice, která tvoří přílohu č. 1 Smlouvy. Objednatel si vyhrazuje právo Směrnici aktualizovat dle aktuálního výkladu Ministerstva pro místní rozvoj, Státního fondu dopravní infrastruktury, Nejvyššího kontrolního úřadu a případně dalších institucí. Pokud bude provedena aktualizace Směrnice, bude tato aktualizovaná Směrnice písemně poskytnuta Dodavateli.
- 2.8 Dodavatel bere obsah Směrnice na vědomí a zavazuje se, že při administraci změn nebude postupovat v rozporu se Směrnicí a že nebude na objednateli uplatňovat nároky ze změn před schválením těchto změn postupem, který Směrnice stanoví. Dodavatel je v případě takového rozhodnutí objednatele o změně rozsahu díla povinen objednateli vyhovět a snížit rozsah díla nebo bez zbytečného odkladu podat nabídku na zvýšení rozsahu díla o plnění stejného charakteru jako dílo sjednané ve smlouvě s tím, že:
- při snížení rozsahu se cena díla odpovídajícím způsobem sníží,
  - při zvýšení rozsahu bude cena díla v nabídce dodavatele stanovena na základě cen uvedených v původní nabídce v oceněném soupisu prací (výkazu výměr). V případě, že není možné cenu díla stanovit tímto způsobem, bude cena díla





stanovena na základě expertních cen uvedených např. v Oborovém třídíku stavebních konstrukcí a prací staveb pozemních komunikací (OTSKP-SPK)\* platných pro dané období nebo v cenách nižších. V případě, že není možné cenu díla stanovit ani tímto způsobem, bude cena díla stanovena ve výši ceny obvyklé v místě a čase, zjištěné na podkladě průzkumu trhu provedeného dodavatelem formou získání alespoň tří nezávislých nabídek jiných dodavatelů. Doklady o provedeném průzkumu trhu a jeho výsledcích je dodavatel povinen předat objednateli,

- c) změny budou administrovány v souladu se ZZVZ, přičemž snížení či zvýšení rozsahu bude upraveno písemným dodatkem Smlouvy, kterým může být i Změnový list změny stavby podepsaný ze strany osob oprávněných jednat za objednatele a dodavatele,
- d) dodavatel se zavazuje vyhotovovat Změnové listy a jejich přílohy a předkládat je objednateli výlučně ve formátu, který stanoví Směrnice.

2.9 Objednatel si v zadávací dokumentaci vyhradil v souladu s § 100 odst. 1 a § 222 odst. 2 ZZVZ následující vyhrazené změny závazku, které mohou být objednatelům po dobu plnění Smlouvy uplatněny postupem podle Směrnice:

- a) měření skutečně provedeného množství plnění, kdy budou uhrazeny pouze skutečně provedené změřené práce. Potřeba provedení prací může vzniknout z důvodu upřesnění prací provedených v rámci zpracování realizační dokumentace stavby, nebo upřesnění objemu skutečně provedených prací na stavbě v průběhu realizace. Touto vyhrazenou změnou, tj. měřením však nesmí být využity položkové ceny obsažené ve výkazu výměr pro ocenění nových prací neobsažených v původním předmětu veřejné zakázky, oprava zjevně vadně uvedeného množství položky (např. chyba o řád), či neprovedení položky či její podstatné části.

### **Článek III.**

#### **Cena za dílo**

3.1 Cena za dílo dle článku I. Smlouvy je sjednána na základě nabídkové ceny dodavatele dohodou smluvních stran v souladu se zákonem č. 526/1990 Sb., o cenách, ve znění pozdějších předpisů, v celkové výši 26 895 948,54 Kč bez DPH, a to jako cena nejvýše přípustná ve vztahu k Oceněnému výkazu výměr, který tvoří přílohu č. 8 této Smlouvy.

K této ceně za dílo bude dodavatelem účtována v souladu se zákonem č. 235/2004 Sb.,

\* dodavatel má možnost nabídnout rovnocenné řešení v souladu s ustanovením § 90 odst. 3 zákona





o dani z přidané hodnoty, ve znění pozdějších předpisů (dále také „zákon o DPH“), DPH ve výši 5 648 149,19 Kč.

Celková cena za dílo včetně DPH činí 32 544 097,73 Kč.

- 3.2 Nedílnou součástí Smlouvy je oceněný výkaz výměr uvedený v příloze č. 8 této Smlouvy. Celkové ceny položek (a jejich kalkulací s oceněným množstvím či rozsahem dané položky a stanovené jednotkové ceny daných položek) uvedené v oceněném výkazu výměr jsou pevné a platné po celou dobu realizace díla. Jednotlivé položky oceněného výkazu výměr v sobě zahrnují i práce a dodávky tam výslovně nepojmenované, jejichž provedení či dodání je pro řádnou realizaci a dokončení dané položky oceněného výkazu výměr při odborné péči dodavatele nutno předvídat a v odborných kruzích jsou považovány za její součást.
- 3.3 Dodavatel je oprávněn změnit účtovanou výši DPH v souladu se zákonem o DPH, jestliže po uzavření této Smlouvy nabude účinnosti zákon, kterým bude výše DPH změněna.
- 3.4 Cena za dílo je konečná, ani jedna strana není oprávněna požadovat změnu ceny díla proto, že si dílo vyžádalo jiné úsilí nebo jiné náklady, než bylo předpokládáno. Dodavatel je povinen snížit cenu díla o neprovedené práce. Jakákoli změna předmětu plnění této Smlouvy vyžaduje předchozí dohodu Smluvních stran formou písemného dodatku k této Smlouvě. Písemný dodatek může být uzavřen pouze v souladu s § 222 ZZVZ, tedy za předpokladu, že se nebude jednat o podstatnou změnu závazku ze smlouvy. Pokud by cenový nárůst za změny závazku byl vyšší, než limity uvedené v § 222 odst. 4, odst. 5, odst. 6 a odst. 9 ZZVZ, je Objednatel povinen provést nové zadávací řízení a po dobu jeho průběhu nepřipustit změnu rozsahu závazku z této Smlouvy.
- 3.5 V případě snížení rozsahu díla bude cena díla upravena dle odst. 2.8 Smlouvy, tj. snížena o práce, které oproti projektu nebudou objednatelům vyžadovány (méněpráce) a tedy nebudou provedeny.
- 3.6 Dílo lze provést odlišně oproti prováděcí projektové dokumentaci pouze za podmínek uvedených v článku II. odst. 2.7 a odst. 2.8 Smlouvy. Před provedením změny díla oproti prováděcí projektové dokumentaci musí být o rozsahu této změny (věcném i finančním) písemně informován zástupce objednatelů ve věcech smluvních. K této informaci bude přiloženo stanovisko TDS, autorského dozoru projektu a zástupce objednatelů ve věcech technických. Změna díla oproti prováděcí projektové dokumentaci i v případě, že nebude zvyšovat cenu díla, je možná pouze v případě, že nemá charakter podstatné změny závazku ve smyslu § 222 ZZVZ, bude schválena poskytovatelem dotace a bude





v souladu se Směrnicí.

- 3.7 Při určení změny ceny bude postupováno v souladu s ustanovením článku II. odst. 2.8 Smlouvy.

#### Článek IV. Platební podmínky

- 4.1 Objednatel nebude poskytovat dodavateli díla zálohy.
- 4.2 Realizované práce a dodávky budou dodavatelem účtovány objednateli na základě skutečně řádně provedených prací a dodávek písemně odsouhlasených oprávněným zástupcem objednatele, a to fakturami, které budou splňovat náležitosti daňového dokladu dle platných obecně závazných právních předpisů, tj. dle zákona o DPH a bude v nich uveden název zakázky, číslo stavby, číslo smlouvy objednatele a číslo projektu IROP. Nedílnou součástí každé faktury musí být soupis provedených prací a dodávek za kalendářní měsíc (dnem uskutečnění zdanitelného plnění je poslední den tohoto kalendářního měsíce), který písemně odsouhlasí zmocněný zástupce objednatele a TDS, a dále fotodokumentace dle ustanovení článku I. odst. 1.9 a odst. 1.10 Smlouvy.
- 4.3 Dodavatel je oprávněn, způsobem uvedeným v odst. 4.2 Smlouvy, vystavit fakturu 1x měsíčně za kalendářní měsíc po uplynutí tohoto kalendářního měsíce, přičemž datem zdanitelného plnění je poslední den tohoto kalendářního měsíce. Takto je Dodavatel oprávněn vyúčtovat cenu díla až do výše 90 % celkové ceny díla dle této Smlouvy bez DPH. Zbýlých 10 % celkové ceny díla je Dodavatel oprávněn vyúčtovat objednateli po řádném a úplném dokončení díla bez vad a nedodělků a jeho převzetí objednatel, a to na základě vzájemně písemně odsouhlaseného Konečného protokolu o předání a převzetí díla, případně doplněného o vzájemně odsouhlasený protokol a předání odstraněných vad a nedodělků, a zároveň předání bankovní záruky dle čl. XIV této Smlouvy. V případě, že k příslušné faktuře není přiložena odpovídající fotodokumentace (případně z takové dokumentace provedení účtovaných prací nebo dodávek nevyplyvá) a objednatel má pochybnosti o kvalitě či rozsahu takto účtovaných prací nebo dodávek, může objednatel pozastavit úhradu faktury až do doby, než se strany dohodnou na tom, zda a v jakém rozsahu a kvalitě byly takto sporné práce nebo dodávky provedeny.
- 4.4 Faktura je splatná ve lhůtě **30 kalendářních dnů** (v případě, že v průběhu plnění díla to nebude vzhledem k financování z prostředků EU dohodnuto u jednotlivých faktur jinak), přičemž musí být Objednateli doručena alespoň 25 dnů před datem splatnosti. Faktura je





splatná za předpokladu, že bude vystavena v souladu s platebními podmínkami a bude splňovat všechny uvedené náležitosti, týkající se vystavené faktury. Odchylně od předchozí věty smluvní strany sjednaly, že faktura na zaplacení zbylých 10% celkové ceny díla dle článku IV. odst. 4.3. Smlouvy je splatná do 15 kalendářních dnů. Pokud faktura nebude vystavena v souladu s platebními podmínkami nebo nebude splňovat požadované náležitosti, je objednatel oprávněn fakturu dodavateli díla vrátit. Lhůta splatnosti v takovémto případě počíná běžet znovu až od vystavení opravené či doplněné faktury.

- 4.5 Pro účel dodržení termínu splatnosti faktury je platba považována za uhrazenou v den, kdy byla odepsána z účtu objednatele a poukázána ve prospěch účtu dodavatele. V případě, že by se účet označený v záhlaví Smlouvy ukázal v průběhu realizace díla jako neregistrovaný (ve smyslu zákona o DPH), bude dodavatel do 10 dnů povinen označit jiný registrovaný účet, na která bude objednatel účtovanou cenu díla povinen hradit. Objednatel není povinen hradit cenu díla na účet, který není registrovaný ve smyslu výše popsaném.
- 4.6 Objednatel je oprávněn pozastavit úhradu kterékoliv platby v průběhu zhotovování díla, jestliže je dodavatel v prodlení s dokončením díla nebo jeho částí oproti termínům, uvedeným v článku II odst. 2.1 Smlouvy nebo oproti FHS tvořícímu Přílohu č. 7 Smlouvy, popřípadě pokud je dodavatel v prodlení s odstraněním zjištěných vad a nedodělků díla nebo jestliže je dodavatel v prodlení s plněním peněžitého závazku vůči objednateli podle této Smlouvy.
- 4.7 Veškeré platby budou prováděny v českých korunách.
- 4.8 Dodavatel souhlasí dle ust. § 2 písm. e) zákona č. 320/2001 Sb., o finanční kontrole, ve znění pozdějších předpisů, s výkonem kontroly na předmět Veřejné zakázky. Dodavatel souhlasí se vstupem kontrolních orgánů strukturálních fondů Evropské unie do svých objektů, ve kterých se předmět Smlouvy realizuje. Dále se zavazuje předložit ke kontrole výše uvedeným kontrolním orgánům veškerou provozní a účetní evidenci, která se týká předmětu Smlouvy. Tato evidence musí být archivována v souladu s požadavky zákona o účetnictví a zákona o daních z příjmů. Dodavatel se zavazuje poskytovat příslušným orgánům ve stanovených termínech úplné, pravdivé informace a dokumentaci související se Smlouvou a projektem (Veřejnou zakázkou, předmětem Smlouvy), dokladovat svoji činnost a umožnit vstup kontrolou pověřeným osobám – zaměstnancům objednavatele, Centra pro regionální rozvoj České republiky, Ministerstva pro místní rozvoj ČR, Ministerstva financí ČR, Evropské komise, Evropského účetního dvora, Nejvyššího kontrolního úřadu, finančního úřadu, a dalších oprávněných orgánů státní správy do





svých objektů a na pozemky k ověřování plnění podmínek Smlouvy, a to po celou dobu realizace projektu (Veřejné zakázky, předmětu Smlouvy) za účelem kontroly plnění Smlouvy a tuto kontrolu, dle požadavků pověřených osob v jimi požadovaném rozsahu, neprodleně umožnit. V případě, že část díla bude dodavatel plnit prostřednictvím jiných subjektů je povinen zajistit, aby tyto subjekty podléhaly povinnostem uvedeným v tomto odst. Smlouvy. Tuto povinnost má dodavatel i v případě dodavatelských subjektů. Dodavatel se dále zavazuje uchovávat veškerou dokumentaci související se Smlouvou a realizací projektu po dobu 10 let ode dne předání a převzetí díla, avšak minimálně do roku 2028. Dodavatel je povinen smluvně zajistit, aby součinnost při plnění jeho závazků dle tohoto bodu Smlouvy v plném rozsahu poskytli i jeho poddodavatelé. Pokud tak neučiní, bude odpovídat objednateli za jejich nesoučinnost sám.

4.9 Smluvní strany se dále dohodly, že v případě, že se dodavatel stane ve smyslu ustanovení § 106a zákona o DPH nespolehlivým plátcem daně a po dobu, kdy za něj ve smyslu uvedeného zákonného ustanovení bude považován (tedy až do doby, kdy bude rozhodnuto, že není nespolehlivým plátcem daně), bude objednatel oprávněn hradit účtované části ceny díla co do částky odpovídající dani z přidané hodnoty, přímo na účet správce daně. Poukázáním příslušné částky na účet správce daně se v dané části bude považovat účtovaná částka za uhrazenou. Dodavatel je na svoji nespolehlivost povinen Objednatele upozornit po právní moci rozhodnutí. Nesplnění této povinnosti je hrubým porušením povinností dodavatele.

4.10 Dodavatel předložil jako podmínku pro uzavření této smlouvy objednateli plánovaný FHS, který určil objem čerpání finančních prostředků na jednotlivé měsíce, rozložený po měsících. Tento finanční a časový harmonogram plnění tvoří nedílnou součást Smlouvy jako Příloha č. 7. Objem finančních prostředků ve FHS nepřekročí celkovou smluvní cenu díla.

Pokud by překročení provedených částí díla a souvisejícího objemu ročního čerpání finančních prostředků znamenalo dřívější termín ukončení realizace díla, mohou se smluvní strany písemně dohodnout na odpovídající změně FHS.

4.11 Středočeský kraj je registrovaným plátcem daně z přidané hodnoty, avšak na přijatá plnění vyplývající z této Smlouvy nemůže uplatnit režim přenesené daňové povinnosti dle § 92e zákona o DPH, neboť tato plnění nejsou využívána pro ekonomickou činnost Středočeského kraje, resp. nejsou využívána pro uskutečnění zdanitelných plnění. Z tohoto vyplývá, že z předmětných plnění bude daň odvedena dodavatelem na výstupu





tj., že Středočeskému kraji budou předmětná plnění fakturována včetně DPH.

## Článek V.

### Vlastnické právo k dílu

- 5.1 Objednatel se stává vlastníkem geodetického vytýčení prostorové polohy stavby a vytýčení inženýrských sítí okamžikem jejich provedení.
- 5.2 Objednatel je vlastníkem vlastní stavby od počátku jejího zhotovování s tím, že dodavatel je vlastníkem věcí, které si opatřil k provedení vlastní stavby až do doby, kdy se zpracováním stanou součástí vlastní stavby.
- 5.3 Objednatel se stává vlastníkem projektové dokumentace skutečného provedení stavby ve čtyřech vyhotoveních v tištěné podobě a jedenkrát v elektronické podobě a geodetického zaměření zhotovené stavby ve čtyřech vyhotoveních včetně geometrického plánu, potvrzeného příslušným katastrálním úřadem, ve čtyřech vyhotoveních a v elektronické podobě okamžikem jejich převzetí od dodavatele.

## Článek VI.

### Staveniště, stavební deník

- 6.1 Dodavatel je povinen vést ode dne předání staveniště stavební deník, do kterého je povinen zapisovat veškeré skutečnosti rozhodné pro plnění Smlouvy, zejména nikoli však výlučně údaje o časovém postupu prací a jejich jakosti, důvody odchylek prováděných prací od projektové dokumentace pro provádění stavby, o provedených zkouškách a další údaje potřebné k posouzení prací objednatelem, a to způsobem a v rozsahu stanoveným právními předpisy. Zápisy do stavebního deníku budou provedeny formou denních záznamů, podepsaných osobou, jež příslušný zápis učinila. Dodavatel je povinen zajistit přístupnost stavebního deníku na staveništi každý den v průběhu provádění díla. Zápisy do stavebního deníku je oprávněn činit kromě dodavatele, objednatele a zástupců orgánů státní správy, rovněž TDS a osoba provádějící autorský dozor projektanta. Zápisem do stavebního deníku však nedochází ke změně Smlouvy ani ke změně zadávací dokumentace. Žádný zápis ve stavebním deníku není způsobilý zvýšit cenu za dílo uvedenou v článku III. odst. 3.1 Smlouvy. Dodavatel je povinen protokolárně předat stavební deník objednateli nejpozději do 5 dnů po ukončení jeho vedení.
- 6.2 Prostor staveniště je vymezen zadáním stavby. Pokud bude dodavatel potřebovat





pro realizaci díla prostor větší, zajistí si jej na vlastní náklady.

- 6.3 Objednatel předá dodavateli staveniště do 3 dnů po odeslání výzvy dle článku II. odst. 2.2 Smlouvy, a to na základě prohlídky prostoru staveniště a oboustranně podepsaného písemného protokolu oprávněnými zástupci obou smluvních stran.
- 6.4 Nejpozději při předání staveniště budou objednatelům předána dodavateli pravomocná rozhodnutí orgánů státní správy. Bez výše uvedených dokladů není dodavatel povinen staveniště převzít. Nejpozději při předání staveniště předá objednatel dodavateli též odsouhlasenou projektovou dokumentaci v jednom vyhotovení.
- 6.5 Dodavatel zabezpečí na vlastní náklad staveniště a zajistí vjezd na staveniště, jeho provoz, údržbu, pořádek a čistotu po celou dobu výstavby, v souladu s § 14 vyhlášky č. 268/2009 Sb., o technických požadavcích na stavby, ve znění pozdějších předpisů. Zdroje energií pro realizaci díla si projedná samostatně s jejich správci, případně s orgány státní správy. Totéž učiní i v případě skládek materiálů, povolení vybudování objektů ZS apod.
- 6.6 Dodavatel je odpovědný za všechny škody způsobené na staveništi do doby předání a převzetí díla a vyklizení staveniště, a to podle obecných ustanovení o náhradě škody.
- 6.7 Dodavatel je povinen před započítáním výkopových prací zabezpečit na svůj náklad vytyčení všech stávajících sítí a zařízení a splnit veškeré podmínky stanovené ve vyjádření jednotlivých správců těchto zařízení. Za veškeré škody způsobené dodavatelem na stávajícím potrubí, vedení a kabelech nese výhradně a v plném rozsahu odpovědnost dodavatel. Dodavatel je před zahájením provádění díla rovněž povinen ohledat s odbornou péčí odpovídající jeho předmětu podnikání a závazkům dle této Smlouvy místo provádění díla z hlediska zjištění možných překážek v následném provádění díla, neuvedených v projektové dokumentaci či dalších podkladech pro realizaci díla.
- 6.8 Dodavatel v plné míře zodpovídá za bezpečnost a ochranu zdraví všech pracovníků v prostoru staveniště a zabezpečí jejich vybavení ochrannými pracovními pomůckami. Dále se zavazuje dodržovat hygienické předpisy a podmínky životního prostředí. Dodavatel je dále povinen dodržovat veškeré platné technické a právní předpisy, týkající se zajištění bezpečnosti a ochrany zdraví při práci a bezpečnosti technických zařízení, požární ochrany apod.
- 6.9 Dodavatel se zavazuje vyklidit a vyčistit staveniště do 14 kalendářních dnů od protokolárního předání a převzetí díla. Při nedodržení tohoto termínu je povinen





uhradit objednateli smluvní pokutu, viz článek XIII. odst. 13.2 Smlouvy a dále je povinen uhradit objednateli veškeré náklady a škody, které mu tím vznikly.

6.10 Dodavatel je povinen zajistit v rámci zařízení staveniště podmínky pro výkon funkce autorského dozoru projektanta a TDS, případně činnost koordinátora bezpečnosti a ochrany zdraví při práci na staveništi, a to v přiměřeném rozsahu.

## Článek VII.

### Stavební dozor, autorský dozor projektanta, oprávnění zástupci smluvních stran

- 7.1 Je-li to účelné s ohledem na předmět díla, objednatel v souladu se stavebním zákonem před zahájením plnění díla určí osobu, která bude vykonávat stavební dozor (TDS), tj. zajistí výkon povinností stavebního dozoru ve smyslu právních předpisů a bude v rozsahu uděleného zmocnění oprávněna zastupovat objednatele ve věci plnění díla dle Smlouvy. Informace jako je jméno a příjmení osoby, která bude vykonávat TDS a rozsah uděleného zmocnění budou objednatelem sděleny při předání staveniště a budou uvedeny v písemném protokolu o předání staveniště a současně zapsány ve stavebním deníku. V rozsahu uděleného zmocnění je dodavatel povinen adresovat oznámení, výzvy a další úkony týkající se práv a povinností dle Smlouvy vedle objednatele rovněž TDS. V pravomoci TDS však není měnit smlouvu nebo zbavit kteroukoli ze stran povinností, závazků nebo odpovědnosti vyplývající ze Smlouvy. Dodavatel se zavazuje TDS jakožto zástupce objednatele respektovat. Objednatel si vyhrazuje, že TDS u díla nesmí provádět dodavatel ani osoba s ním propojená. To neplatí, pokud TDS provádí sám objednatel.
- 7.2 Je-li to účelné s ohledem na předmět díla, objednatel před zahájením plnění díla zajistí osobu, která bude vykonávat autorský dozor projektanta ve smyslu právních předpisů. O osobě zajišťující autorský dozor projektanta bude dodavatel objednatelem písemně vyrozuměn (postačující je záznam ve stavebním deníku).
- 7.3 Dodavatel, osoba s ním propojená, ani jeho poddodavatel podílející se na plnění Smlouvy nesmí v souvislosti s dílem provádět výkon TDS dle odst. 7.1 Smlouvy, ani autorský dozor projektanta dle odst. 7.2 Smlouvy. Při porušení zákazu dle věty první je objednatel oprávněn od Smlouvy odstoupit.
- 7.4 Oprávněnými zástupci objednatele při provádění a převzetí díla a ve věcech technických (dále jen „oprávnění zástupci objednatele“) je:
- Bc. Zdeněk Dvořák, ředitel KSÚS: tel: 602 317 498, e-mail: zdenek.dvorak@ksus.cz, Krajská správa a údržba silnic Středočeského kraje, Zborovská 11, 150 21 Praha 5





Dále za Krajskou správu a údržbu silnic Středočeského kraje ve věcech technických jsou:

- Ing. Aleš Čermák, Ph.D., MBA, náměstek ředitele pro oblast investic KSUS: tel: [REDACTED] e-mail: [REDACTED] Krajská správa a údržba silnic Středočeského kraje, Zborovská 11, 150 21 Praha 5
- Ing. Jiří Levý, investiční technik KSUS, e-mail: [REDACTED] Krajská správa a údržba silnic Středočeského kraje, Zborovská 11, 150 21 Praha 5

Oprávnění zástupci objednatele jsou oprávněni jednat za objednatele ve věcech technických a ve věcech, které tato Smlouva výslovně stanoví. Není-li touto Smlouvou stanoveno jinak, nejsou oprávnění zástupci objednatele oprávněni činit jménem žádného z objednatelů právní úkony.

- Ve věcech smluvních zastupuje objednatele zmocněný člen Rady Středočeského kraje.

Oprávněnými zástupci dodavatele ve věcech smluvních, technických, ekonomických finančních jsou:

Ve věcech smluvních: Mgr. Martin Tutka, vedoucí OS Praha



Ve věcech Technických: Ing. Martin Nikmon



Ve věcech ekonomických: Ing. Erika Šulhofová



- 7.5 Smluvní strany se výslovně dohodly, že při změně kontaktních osob není třeba vyhotovovat dodatek ke Smlouvě a postačí pouze prokazatelná notifikace druhé smluvní strany.

## Článek VIII.

### Realizace díla, nebezpečí škody na díle, práva a povinnosti smluvních stran

- 8.1 Dodavatel je povinen provést dílo na svůj náklad a na své nebezpečí.
- 8.2 Při provádění díla postupuje dodavatel samostatně a dílo provádí v souladu projektovou dokumentací, podmínkami pro provedení stavby stanovenými ve stavebním povolení a dalšími podklady, uvedenými v článku I., obecně závaznými právními předpisy a českými technickými normami. V případě, že výrobce (nebo dovozce) užitého materiálu nebo zařízení stanoví postup pro montáž, instalaci či aplikaci takového materiálu či zařízení, je





dodavatel, nedohodnou - li se strany jinak, povinen provést montáž, instalaci či aplikaci takového materiálu či zařízení v souladu s takovými pokyny výrobce (nebo dovozce). V případě, že dodavatel dílo provádí v rozporu s předchozími větami, má se za to, že dílo obsahuje vady a nedostatky.

- 8.3 Dodavatel prohlašuje, že má k dispozici jedno vyhotovení projektové dokumentace pro provádění stavby vč. výkazu výměr od objednatele uvedené v článku I. odst. 1.1 Smlouvy.
- 8.4 Při provádění díla prostřednictvím zaměstnanců dodavatele nebo při provádění části díla jinou osobou má dodavatel odpovědnost, jako by dílo prováděl sám.
- 8.5 Při zhotovování vlastní stavby je dodavatel povinen vést stavební deník v souladu se stavebním zákonem a odst. 6.1 Smlouvy.
- 8.6 Objednatel, resp. TDS je oprávněn kontrolovat provádění díla a má přístup na staveniště kdykoli v průběhu provádění díla. Dodavatel je povinen objednateli dle jeho požadavků tuto kontrolu v plném rozsahu umožnit a poskytnout mu za tímto účelem potřebnou součinnost. O výsledku kontroly bude sepsán protokol, v němž budou uvedeny zjištěné nedostatky a stanoveny termíny k jejich odstranění. Tento odstavec platí obdobně i ve vztahu k osobě vykonávající funkci autorského dozoru projektanta a k osobě vykonávající koordinátora BOZP. Identifikační údaje osob vykonávající funkci autorského dozoru projektanta a koordinátora BOZP sdělí objednatel dodavateli bez zbytečného odkladu po jejich určení.
- 8.7 Dodavatel je povinen zajistit objednateli a osobě vykonávající TDS přístup ke stavebnímu deníku v průběhu zhotovování vlastní stavby. Na požádání je dodavatel povinen předložit objednateli a osobě vykonávající technický dozor veškeré písemné doklady o provádění díla. Tento odstavec platí obdobně i ve vztahu k osobě vykonávající funkci autorského dozoru projektanta a k osobě vykonávající koordinátora BOZP.
- 8.8 Dodavatel je povinen při provádění vlastní stavby organizovat na staveništi nejméně 1x týdně (jinak vždy dle potřeby) kontrolní dny průběhu zhotovování vlastní stavby za účasti oprávněného zástupce objednatele a osoby vykonávající technický dozor. Z kontrolního dne bude pořízen písemný záznam, podepsaný zúčastněnými zástupci smluvních stran. Zjištěné nedostatky a vady při provádění vlastní stavby je dodavatel povinen odstranit v termínu uvedeném v písemném záznamu z kontrolního dne. Datum konání prvního kontrolního dne bude dohodnuto při předání staveniště a uvedeno v předávacím protokolu o předání staveniště a současně bude zaznamenáno ve stavebním deníku.





Datum dalšího následujícího kontrolního dne bude vždy určeno v písemném zápise z proběhnuvšího kontrolního dne. Dle požadavků objednatele se mohou kontrolní dny konat také v sídle objednatele.

- 8.9 Jestliže mají být některé části díla zakryty nebo mají být provedeny zkoušky některých částí díla podle obecně závazných právních předpisů nebo podle českých technických norem, je povinen dodavatel nejméně 5 pracovních dnů před jejich uskutečněním oznámit písemně tuto skutečnost oprávněnému zástupci objednatele a současně učinit o této skutečnosti písemně záznam ve stavebním deníku.

Nesplní-li dodavatel tuto povinnost, je dodavatel povinen na základě písemné žádosti objednatele na náklady dodavatele zakryté části díla za účasti oprávněného zástupce objednatele odkrýt a na základě písemné žádosti objednatele na náklady dodavatele provést znovu za účasti oprávněného zástupce objednatele zkoušky příslušných částí díla podle obecně závazných právních předpisů nebo podle českých technických norem.

Nedostaví-li se oprávněný zástupce objednatele k zakrytí částí díla nebo k provedení zkoušek některých částí díla podle obecně závazných právních předpisů nebo podle českých technických norem, ačkoliv mu bylo jejich uskutečnění písemně oznámeno dodavatelem nejméně 5 pracovních dnů před jejich uskutečněním a dodavatel současně učinil o této skutečnosti písemně záznam ve stavebním deníku, nemá objednatel právo se dožadovat toho, aby byly zakryté části díla odkryty na náklady dodavatele a znovu na náklady dodavatele provedeny zkoušky příslušných částí díla podle obecně platných právních předpisů nebo podle českých technických norem.

- 8.10 Zjistí-li objednatel nebo osoba vykonávající technický dozor, že dodavatel provádí dílo v rozporu se svými povinnostmi, je objednatel oprávněn dožadovat se toho, aby dodavatel odstranil vady vzniklé vadným prováděním a dílo prováděl řádným způsobem. Jestliže dodavatel díla tak neučiní ani v přiměřené lhůtě k tomu poskytnuté, je objednatel oprávněn odstoupit od Smlouvy.

- 8.11 Za správnost a úplnost předané dokumentace odpovídá objednatel. Dodavatel je povinen písemně upozornit objednatele bez zbytečného odkladu na nevhodnost nebo nedostatky, neúplnost a chyby projektové dokumentace vč. výkazu výměr uvedených v článku I. odst. 1.1 Smlouvy a dalších písemných podkladů a pokynů, které dal objednatel dodavateli a dodavatel mohl jejich nevhodnost, nedostatky, neúplnost a chyby zjistit při vynaložení odborné péče.

Jestliže nevhodnost, nedostatky, neúplnost a chyby uvedené dokumentace pro zadání





stavby vč. výkazu výměr a dalších písemných podkladů předaných objednatelem a pokynů objednatele překážejí v řádném provádění díla, je dodavatel povinen provádění díla v nezbytném rozsahu okamžitě přerušit. O této skutečnosti je povinen ihned písemně ve lhůtě 3 pracovních dnů informovat jak osobu vykonávající TDS, tak osobu objednatele odpovědnou ve věcech technických dle článku VII. odst. 7.4 Smlouvy. V tomto zápisu (formuláři) budou podrobně popsány problémy, bránící v pokračování prací. Do doby písemného pokynu, jak bude pokračováno v odstranění nevhodnosti, nedostatků, neúplnosti a chyb v uvedené zadávací dokumentaci a v dalších písemných podkladech předaných objednatelem nebo do doby změny pokynů objednatele nebo písemného sdělení objednatele, že objednatel trvá na provádění díla podle uvedené zadávací dokumentace, v pracích pokračovat nebude. O dobu, po kterou bylo nutno provádění díla přerušit, se prodlužuje lhůta stanovená pro jeho dokončení. Dodavatel má rovněž nárok na úhradu nákladů spojených s přerušением provádění díla v případě, kdy se prokáže nevhodnost, nedostatky, neúplnost a chyby dokumentace nebo pokynů objednatele dle tohoto odstavce. Jestliže dodavatel tuto povinnost nesplnil, pak nemá nárok na úhradu nákladů spojených s přerušением díla.

V případě, že ale takové vady projektové dokumentace či dalších podkladů pro provádění díla mohl při vynaložení odborné péče dodavatel zjistit před uzavřením této Smlouvy, nese náklady na přerušení provádění díla, změnu projektové dokumentace a případné vícenáklady na realizaci díla v důsledku takové změny dodavatel, přičemž o dobu přerušení provádění díla se v takovém případě termín dokončení díla neposune.

8.12 Jestliže dodavatel nesplnil povinnost uvedenou v odst. 8.11 Smlouvy, odpovídá za vady díla způsobené nevhodností, nedostatky, neúplností a chybami uvedené projektové dokumentace pro provádění stavby vč. výkazu výměr dle článku I. odst. 1.1 a dalších písemných podkladů předaných objednatelem a pokynů daných mu objednatelem.

8.13 Jestliže dodavatel splnil povinnost uvedenou v odst. 8.11 Smlouvy, neodpovídá za nemožnost dokončení díla nebo za vady dokončeného díla způsobenými nevhodností, nedostatky, neúplností a chybami uvedené dokumentace pro zadání stavby vč. výkazu výměr v článku I. odst. 1.1 Smlouvy a dalších písemných podkladů předaných objednatelem a pokynů daných mu objednatelem, jestliže objednatel na jejich použití při provádění díla písemně trval. Při nedokončení díla z důvodu nemožnosti dokončení díla má dodavatel nárok na cenu sníženou o to, co ušetřil tím, že neprovedl dílo v plném rozsahu. To neplatí v případě, že na nevhodnost, nedostatky, neúplnost a chyby uvedené dokumentace mohl dodavatel při vynaložení odborné péče upozornit objednatele před





uzavřením této Smlouvy.

- 8.14 Zjistí-li dodavatel při provádění díla skryté překážky, týkající se místa, kde má být dílo provedeno, a tyto překážky znemožňují provedení díla dohodnutým způsobem, je dodavatel povinen provádění díla v nezbytném rozsahu okamžitě přerušit. O této skutečnosti je povinen písemně ve lhůtě 3 pracovních dnů informovat jak osobu vykonávající TDS, tak osobu objednatele odpovědnou ve věcech technických dle článku VII. odst. 7.4 Smlouvy. V tomto zápisu (formuláři) budou podrobně popsány problémy bránící v pokračování prací. Do doby písemného pokynu, jak bude pokračováno v pracích, budou tyto zastaveny. Oznámení o zastavení prací musí být provedeno písemně na formuláři, a to za podmínek uvedených v článku II. odst. 2.5 Smlouvy. Nesplnění této povinnosti má za následek povinnost uhradit smluvní pokutu dle článku II. odst. 2.5 Smlouvy.
- 8.15 Jestliže dodavatel neporušil svou povinnost dle článku VI. odst. 6.7 Smlouvy zjistit před započítím provádění díla překážky uvedené v článku VIII. odst. 8.14. Smlouvy, nemá žádná ze stran nárok na náhradu škody; dodavatel má nárok na cenu za část díla, jež bylo provedeno do doby, než překážky mohl odhalit při vynaložení odborné péče. V opačném případě odpovídá dodavatel objednateli za škodu, která mu v důsledku nemožnosti dokončení díla vznikne.
- 8.16 Dodavatel nese nebezpečí škody na zhotovovaném díle. Nebezpečí škody na díle přechází na objednatele okamžikem předání díla dodavatelem objednateli a jeho převzetí objednatelem na základě písemného předávacího protokolu. Jestliže však tento písemný předávací protokol obsahuje vady a nedodělky díla, které je povinen odstranit dodavatel, přechází nebezpečí na díle na objednatele až okamžikem odstranění těchto vad a nedodělků dodavatelem.
- 8.17 Dodavatel je povinen označit provedenou stavbu dle jednotného vizuálního stylu Středočeského kraje názvem veřejné zakázky a textem: na této stavbě (nebo dle charakteru stavební akce rekonstrukci, obnově) se podílel Středočeský kraj, vzor je označen jako Příloha č. 5 a tvoří nedílnou součást této Smlouvy. Dodavatel je současně povinen označit provedenou stavbu dle Manuálu jednotného grafického stylu ESI fondů zveřejněném na [www.strukturální-fondy.cz](http://www.strukturální-fondy.cz) > Fondy EU v ČR > Národní orgán pro koordinaci > Publicitní činnost > Manuál jednotného vizuálního stylu ESIF 2014-2020. Výše uvedené označení stavby je podrobně popsáno v Příloze č. 4 Smlouvy.
- 8.18 Dodavatel prohlašuje, že poddodavatel, jehož prostřednictvím prokazoval splnění





kvalifikačních předpokladů, se v nabídce zavázal k poskytnutí plnění v rozsahu, který je uveden v nabídce dodavatele, podané v rámci zadávacího řízení na výběr dodavatele díla dle této Smlouvy. Dodavatel zajistí, že poddodavatel, jehož prostřednictvím prokazoval splnění kvalifikačních předpokladů, bude při plnění této Smlouvy poskytovat plnění v rozsahu dle předchozí věty.

- 8.19 Změna poddodavatelů oproti obsahu nabídky podané dodavatelem v zadávacím řízení Veřejné zakázky, je možná pouze na základě písemného souhlasu objednatele. Objednatel se zavazuje, že takový souhlas nebude odpírat v případě, že nový poddodavatel bude splňovat veškeré kvalifikační požadavky a odbornost, které splňoval původní poddodavatel a z informací, kterými bude objednatel v dané situaci disponovat, nebude vyplývat obava, že nový poddodavatel by mohl provést jemu svěřenou část díla vadně nebo jiným způsobem narušit realizaci díla dle této Smlouvy.
- 8.20 Dodavatel se dále zavazuje, že bude po celou dobu plnění této smlouvy zajišťovat dodávky asfaltových směsí dle podmínek uvedených v čl. 13.4.2 zadávací dokumentace.
- 8.21 Dodavatel se dále zavazuje, že poskytne objednateli součinnost, aby objednatel mohl dostát svým povinnostem dle § 219 ZZVZ.
- 8.22 Objednatel je oprávněn kdykoliv během provádění díla přerušit jeho provádění nebo jeho provádění ukončit. V případě, že k přerušení provádění díla nedojde z důvodů na straně dodavatele, prodlouží se o dobu přerušení provádění díla a dalších 7 dní termín dokončení díla. Pokud bude přerušeno provádění díla trvat déle než 2 měsíce, je dodavatel oprávněn od této Smlouvy odstoupit. Objednatel je rovněž oprávněn kdykoliv snížit rozsah prováděného díla o konkrétní položky a části.
- 8.23 Dodavatel zajistí, že osoby uvedené dodavatelem v seznamu vedoucích zaměstnanců dodavatele nebo osob v obdobném postavení, jež budou odpovídat za realizaci příslušných stavebních prací, předloženém v nabídce dodavatele na Veřejnou zakázku dle zadávací dokumentace Veřejné zakázky, se budou podílet na realizaci díla, a to ve funkcích, v jakých byly v seznamu uvedeny. Výměna takové osoby je možná pouze s písemným souhlasem objednatele a za předpokladu, že nová osoba bude splňovat kvalifikační předpoklady uvedené v zadávací dokumentaci.
- 8.24 Dodavatel ani žádný z jeho poddodavatelů podílejících se na výkonu autorského dozoru nesmí připravovat ani podílet se na přípravě realizační dokumentace této stavby. Dodavatel ani žádný z jeho poddodavatelů podílejících se na plnění této Smlouvy





současně nesmí být nezávislým expertem posuzujícím projektovou dokumentaci dané stavby ani jiným supervizorem projektové dokumentace dané stavby ani poddodavatelem podílejícím se na takovém posouzení či supervizi. Tato skutečnost se nevztahuje na dokončené zakázky na supervizi, které byly realizovány před zahájením zadávacího řízení Veřejné zakázky. Porušení této povinnosti dodavatelem nebo poddodavatelem představuje podstatné porušení Smlouvy ze strany dodavatele.

8.25 Při provádění díla bude vždy v době od 8:00 do 16:00 přítomen stavbyvedoucí v místě stavby.

### Článek IX. Pojištění dodavatele

- 9.1. Dodavatel prohlašuje, že ke dni uzavření této Smlouvy má uzavřenou pojistnou smlouvu, jejímž předmětem je **pojištění odpovědnosti za škody způsobené dodavatelem třetím osobám v souvislosti s výkonem jeho činnosti**, včetně možných škod způsobených pracovníky dodavatele, **minimálně ve výši celkové ceny díla bez DPH uvedené v článku III. odst. 3.1 Smlouvy, se spoluúčastí nejvýše 1 %**, a jejíž prostá kopie nebo prostá kopie pojistného certifikátu je přílohou č. 6 této Smlouvy. Dodavatel se zavazuje, že po celou dobu trvání této Smlouvy a v přiměřeném rozsahu i po dobu záruční doby bude pojištěn ve smyslu tohoto ustanovení a že nedojde ke snížení pojistného plnění pod částku uvedenou v předchozí větě.
- 9.2. Kopie pojistné smlouvy dodavatele, resp. akceptovaný návrh na uzavření pojistné smlouvy ze strany pojišťovny dle tohoto článku byl předán objednateli před podpisem této Smlouvy, jako jedna z podmínek pro uzavření smlouvy dle ust. § 104 písm. a) ZZVZ. Na žádost objednatele je dodavatel povinen kdykoliv později v průběhu trvání Smlouvy předložit uspokojivé doklady o tom, že pojistná smlouva uzavřená dodavatelem je a zůstává v platnosti.
- 9.3. Dodavatel je povinen řádně platit pojistné tak, aby pojistná smlouva či smlouvy sjednané dle této Smlouvy či v souvislosti s ní byly platné po celou dobu provádění díla a v přiměřeném rozsahu i po dobu záruky. V případě, že dojde k zániku pojištění, je dodavatel povinen o této skutečnosti neprodleně informovat objednatele a ve lhůtě 3 pracovních dnů uzavřít pojistnou smlouvu ve výše uvedeném rozsahu. Porušení této povinnosti ze strany dodavatele považují strany této Smlouvy za podstatné porušení Smlouvy zakládající právo objednatele od Smlouvy odstoupit.





## Článek X.

### Splnění a předání díla

- 10.1. Dodavatel splní svou povinnost dokončit dílo tak, že řádně a úplně zhotoví dílo podle článku I. Smlouvy a v souladu s článkem VIII. odst. 8.2 Smlouvy, tedy bez vad a nedodělků. Nedílnou součástí řádného splnění díla je předání všech písemných dokladů potřebných k užívání a provozování díla, které se vztahují k těm částem díla, které zhotovoval nebo dodával dodavatel ve smyslu této Smlouvy (a to i prostřednictvím svých poddodavatelů), a to předáním jejich originálů.
- 10.2. Objednatel je povinen řádně a úplně dokončené dílo bez vad a nedodělků převzít.
- 10.3. Dokončené dílo dle článku I. Smlouvy bude předáno objednateli na základě písemného protokolu o předání a převzetí díla podepsaného oprávněnými zástupci smluvních stran ve věcech smluvních (dále jen „protokol“). V případě, že se objednatel rozhodne dílo převzít s vadami a nedodělkami nebránícími řádnému užívání díla, budou v protokolu o předání díla uvedeny i takto zjištěné vady a nedodělkami nebránící řádnému užívání díla a lhůty pro jejich odstranění. Objednatel je oprávněn odmítnout převzetí díla v případě, že má vady nebo nedodělkami. Vadou se přitom rozumí odchylka v kvalitě a parametrech díla stanovených projektovou dokumentací, touto Smlouvou a obecně závaznými předpisy či pokyny výrobců či dovozců materiálu a použitých zařízení tak, jak je stanoveno v článku VIII odst. 8.2 Smlouvy, nebo jiné nekvalitní provedení díla. Rovněž případné odmítnutí převzetí díla bude zaznamenáno v protokolu.
- 10.4. Objednatel není povinen dílo na základě protokolu převzít, jestliže dílo není řádně a úplně dokončeno, má vady nebo nedodělkami nebo spolu s dílem nejsou předány všechny písemné doklady popsány v článku X. odst. 10.1 Smlouvy. Jestliže se objednatel rozhodne dílo i přesto převzít, jsou smluvní strany povinny v protokolu uvést tuto skutečnost a uvést v něm soupis vad a nedodělků se závazným termínem jejich odstranění dodavatelem, případně soupis chybějících písemných dokladů s termínem jejich dodání dodavatelem objednateli.
- 10.5. Pokud dodavatel neodstraní závady nebo nedodělkami na díle v termínu uvedeném v předávacím protokolu, je povinen uhradit objednateli smluvní pokutu ve výši 1.000,- Kč za každou vadu a každý den prodlení.
- 10.6. K předání díla na základě protokolu vyzve dodavatel objednatele písemně nejpozději 5 pracovních dnů přede dnem, kdy bude dílo připraveno k předání, tj. bude dokončeno. Objednatel zahájí převzetí díla do 5 pracovních dnů od termínu navrženého





dodavatelem. Objednatel má však právo odmítnout zahájení přejímacího řízení, je-li termín navržený dodavatelem o více než 30 dnů dříve, než sjednaný termín předání díla.

- 10.7. K předání díla přizve objednatel osoby vykonávající technický dozor, případně také autorský dozor projektanta.

## Článek XI.

### Záruka za jakost díla a odpovědnost za vady díla

- 11.1. Délka záruční doby za jakost díla za **stavební část je sjednána na dobu 60 měsíců**, délka záruční doby za jakost díla za **technologickou část je sjednána na dobu 36 měsíců**. Obě záruční doby počínají běžet dnem protokolárního předání a převzetí díla. Pokud bylo dílo převzato s vadami a nedodělkami, počíná záruční doba běžet až ode dne jejich úplného odstranění.
- 11.2. V průběhu záruky za jakost díla bude mít dílo vlastnosti vyplývající z této Smlouvy, tj. vyplývající z článku I. odst. 1.3 Smlouvy, článku VIII. odst. 8.2 Smlouvy a článku X. odst. 10.1 Smlouvy a dále bude mít obvyklé vlastnosti pro využití díla ke stanovenému účelu.
- 11.3. Pokud se v průběhu záruční lhůty vyskytnou na díle vady, má objednatel právo na jejich bezplatné odstranění. Objednatel je povinen tyto vady u dodavatele neprodleně písemně reklamovat. Dodavatel je povinen nastoupit k odstranění běžných vad a nedodělků díla do 10 kalendářních dnů od doručení písemné reklamace objednatelovi dodavateli a odstranit je nejpozději do 30 dnů ode dne doručení písemné reklamace objednatelovi dodavateli. V případě, že se jedná o vadu, která brání užívání díla (havárie), zavazuje se dodavatel nastoupit k jejímu odstranění nejpozději do 24 hodin ode dne jejího ohlášení, do 48 hodin provést alespoň taková opatření, aby dílo bylo možné, byť s dočasným přiměřeným omezením, opětovně užívat a vadu se zavazuje odstranit nejpozději do 20 dnů ode dne doručení písemné reklamace objednatelovi dodavateli. Dodavatel je povinen bez zbytečného odkladu, nejpozději však v termínech výše popsaných, reklamované vady odstranit, i když neuznává, že za vady odpovídá; ve sporných případech nese náklady až do pravomocného rozhodnutí o reklamaci dodavatel. Zároveň je dodavatel nejpozději do 10 kalendářních dnů po obdržení písemné reklamace povinen objednatelovi oznámit, zda reklamaci uznává, jakou lhůtu k odstranění vad navrhuje v rozmezí stanovených lhůt, viz výše, nebo z jakých důvodů odmítá reklamaci uznat. Po dobu ode dne doručení reklamace dodavateli do odstranění reklamovaných vad záruční doba neběží.





- 11.4. Jestliže v případě reklamace objednatele nenastoupí dodavatel k odstranění reklamovaných vad a nedodělků ve lhůtě stanovené v odst. 11.3 Smlouvy, popřípadě je neodstraní v tam popsané lhůtě nebo v tam popsané lhůtě neprovede opatření potřebná k tomu, aby mohlo být dílo dále užíváno (v případě havárie bránící užívání díla), je objednatel oprávněn nechat odstranit reklamované vady a nedodělky díla na náklady dodavatele jinou osobou.
- 11.5. Nároky z odpovědnosti ze záruky za jakost díla se nedotýkají nároků na náhradu škody nebo na smluvní pokutu. Nároky na náhradu škody nebo smluvní pokutu nejsou dotčeny také při nárocích z odpovědnosti za řádné provedení díla.

## **Článek XII.**

### **Výpověď, Odstoupení od smlouvy**

- 12.1. Dodavatel bere na vědomí, že účinnost této Smlouvy závisí na poskytnutí dotace z fondů Evropské unie na realizaci díla. Objednatel si vyhrazuje právo tuto Smlouvu vypovědět v případě, že mu nebude poskytnuta dotace z fondů Evropské unie na realizaci díla. Neposkytnutí dotace se nepovažuje za porušení závazků vyplývajících z této Smlouvy a žádná smluvní strana nemá nárok na náhradu vzniklé škody nebo úhradu nákladů vzniklých v důsledku takového ukončení Smlouvy. Výpověď musí být písemná. V případě výpovědi zaniká Smlouva ke dni doručení výpovědi dodavateli.
- 12.2. Objednatel je oprávněn odstoupit od této Smlouvy v případě, že dodavatel poruší některou svou smluvní povinnost dle této Smlouvy přesto, že na možnost odstoupení pro porušování povinností dle této Smlouvy bude objednatelem předem písemně upozorněn, popřípadě bude dodavatel v úpadku či jeho majetek bude postižen exekucí či výkonem rozhodnutí. To neplatí v případě článku IV. odst. 4.9 Smlouvy, kdy nelze předem písemně upozornit. Dodavateli budou v takovém případě uhrazeny účelně vynaložené náklady prokazatelně spojené s dosud provedenými pracemi, mimo nákladů spojených s odstoupením od smlouvy. Současně objednateli vzniká nárok na úhradu vícenákladů vynaložených na dokončení díla uvedeného v článku II. této Smlouvy a na náhradu ztrát vzniklých prodloužením termínu jejího dokončení ve stejném rozsahu. Objednatel je dále oprávněn od této Smlouvy odstoupit, pokud vůči majetku dodavatele probíhá insolvenční řízení.
- 12.3. Podstatným porušením této Smlouvy ze strany dodavatele se rozumí zejména nesplnění smluvních termínů podle této Smlouvy, nebo provádění díla v rozporu s článkem VIII. odst. 8.2 a odst. 8.20 Smlouvy a článkem IV. odst. 4.10 Smlouvy.





- 12.4. Odstoupení od Smlouvy strana oprávněná oznámí straně povinné písemně. Účinky odstoupení nastanou doručením takového oznámení povinné straně. Nepodaří – li se oznámení doručit, má se za to, že došlo k jeho doručení třetím dnem po odeslání na adresu povinné strany uvedenou v záhlaví této Smlouvy.
- 12.5. Stanoví-li oprávněná strana pro dodatečné plnění lhůtu, vzniká jí právo odstoupit od Smlouvy po marném uplynutí této lhůty. Jestliže však strana, která je v prodlení, písemně prohlásí, že svůj závazek nesplní, může oprávněná strana odstoupit od Smlouvy před uplynutím lhůty dodatečného plnění, kterou stanovila, tzn. ihned poté, co prohlášení povinné strany obdrží.
- 12.6. Odstoupením od Smlouvy zanikají všechna práva a povinnosti stran ze Smlouvy. Odstoupení od Smlouvy se však nedotýká nároku na náhradu škody vzniklé porušením Smlouvy, řešení sporů mezi smluvními stranami, nároků na smluvní pokuty a jiných nároků, které podle této Smlouvy nebo vzhledem ke své povaze mají trvat i po ukončení Smlouvy.
- 12.7. Objednatel je dále oprávněn odstoupit od Smlouvy v případě, kdy není schopen uhradit sjednanou cenu díla z důvodů nepřidělení finančních prostředků nebo změny skladby rozpočtu a s tím související nemožnosti financování realizace díla. V takovém případě se strany dohodly, že objednateli ve splnění povinnosti ze Smlouvy dočasně nebo trvale zabránila mimořádná nepředvídatelná a nepřekonatelná překážka vzniklá nezávisle na jeho vůli. Dodavatel má pak pouze nárok na úhradu ceny do té doby dokončených částí díla a dále na náhradu nákladů účelně do té doby vynaložených na pořízení rozpracovaných částí díla.
- 12.8. Objednatel je dále oprávněn odstoupit od této Smlouvy, jestliže zjistí, že dodavatel:
- nabízel, dával, přijímal nebo zprostředkoval určité hodnoty s cílem ovlivnit chování nebo jednání kohokoliv, ať již úřední osoby nebo kohokoliv jiného, přímo nebo nepřímo, v zadávacím řízení Veřejné zakázky nebo při provádění této Smlouvy; nebo
  - zkresloval jakékoliv skutečnosti za účelem ovlivnění zadávacího řízení nebo provádění této Smlouvy ke škodě objednatele nebo jiné osoby, včetně užití podvodných praktik k potlačení a snížení výhod volné a otevřené soutěže.
- 12.9. Odstoupení (zánik práv a povinností) nastane až splněním povinností vyplývajících z vyrovnání smluvních stran.





12.10. Smlouvu lze dále ukončit dohodou smluvních stran nebo písemnou výpovědí ze strany objednatele, a to i bez uvedení důvodu. Výpovědní lhůta činí v takovém případě 15 dnů ode dne doručení výpovědi smluvní straně.

### Článek XIII.

#### Smluvní pokuty a úrok z prodlení

- 13.1. V případě, že dodavatel bude v prodlení se zhotovením a předáním díla nebo jeho části oproti FHS, je povinen zaplatit objednateli smluvní pokutu, jejíž výše bude určena jako násobek počtu dní prodlení se zhotovením díla a 0,2 % z celkové ceny díla nebo z příslušné části díla v Kč bez DPH, uvedené v článku III. odst. 3.1 Smlouvy. V případě, že dodavatel prokáže, že prodlení vzniklo z viny na straně objednatele, zanikne objednateli právo smluvní pokutu uplatňovat. Dodavatel není v prodlení, pokud nemohl plnit v důsledku vyšší moci.
- 13.2. Smluvní pokuta za včasné nevyklizení staveniště je 0,05 % z ceny díla bez DPH za každý i započatý den prodlení dodavatele, nejvýše však 50 000 Kč za den.
- 13.3. Smluvní pokuta za nedodržení stanovené lhůty pro odstranění reklamovaných vad v období záruční lhůty, které brání řádnému užívání díla nebo hrozí nebezpečí škody velkého rozsahu, ve výši 10.000,- Kč za každou vadu a každý den prodlení.
- 13.4. V případě, že dodavatel poruší povinnost stanovenou v čl. VIII odst. 8.20 této Smlouvy, tj. povinnost zajišťovat dodávky asfaltových směsí dle podmínek uvedených v čl. 13.4.2 zadávací dokumentace, zavazuje se uhradit objednateli smluvní pokutu ve výši 500.000,- Kč za každé jednotlivé porušení uvedené povinnosti.
- 13.5. Smluvní pokuty dle této Smlouvy hradí dodavatel nezávisle na tom, zda a v jaké výši vznikne objednateli škoda, kterou je oprávněn objednatel vymáhat samostatně a bez ohledu na její výši.
- 13.6. Smluvní strany se dohodly, že v případě prodlení objednatele s úhradou ceny díla nebo její části je objednatel povinen uhradit dodavateli úrok z prodlení ve výši 0,05 % z dlužné částky za každý den prodlení.
- 13.7. Je-li úhrada faktury objednatelem vázána na obdržení finančních prostředků z dotace udělené zejména z rozpočtu Středočeského kraje, státního rozpočtu České republiky, rozpočtu Státního fondu dopravní infrastruktury, rozpočtu Centra pro regionální rozvoj





České republiky, státní příspěvkové organizace, není objednatel povinen hradit úrok z prodlení za nejvýše 180 dnů prodlení, pokud prokáže, že tyto finanční prostředky nemá k dispozici. Objednatel je však povinen nejpozději do 10 pracovních dnů od obdržení těchto prostředků poukázat dlužnou částku na bankovní účet dodavatele. Neučiní-li tak, podléhá povinnosti zaplatit úrok z prodlení ve výši 0,05 % z dlužné částky za každý započatý den prodlení od uplynutí 10-ti pracovních dní po obdržení finančních prostředků od poskytovatele dotace.

- 13.8. Úrok z prodlení není objednatel povinen dodavateli hradit, jestliže objednatel pozastaví platbu dodavateli podle bodu článku IV., bodu 4.6 Smlouvy.

#### Článek XIV. Bankovní záruka

- 14.1 Dodavatel poskytne při podpisu Konečného protokolu o předání a převzetí díla objednateli bankovní záruku, v minimální výši **5 % z celkové ceny díla** bez DPH uvedené v článku III. odst. 3.1 Smlouvy, za řádné odstranění vad uplatněných objednatelem vůči dodavateli z titulu odpovědnosti za vady díla v záruční době. Bankovní záruka musí být platná minimálně po celou dobu záruční doby.
- 14.2 Právo z bankovní záruky je objednatel oprávněn uplatnit v případech, že dodavatel nebude plnit své povinnosti vyplývající ze záruky za dílo, ke kterým je ze Smlouvy povinen.
- 14.3 Před uplatněním plnění z bankovní záruky oznámí objednatel písemně dodavateli výši požadovaného plnění ze strany banky. Dodavatel je povinen doručit objednateli novou záruční listinu ve znění shodném s předchozí záruční listinou, v původní výši nejpozději do 7 kalendářních dnů od jejího úplného vyčerpání. Bankovní záruka bude uvolněna objednatelem do 10 dnů po uplynutí záruční doby a vypořádání všech závazků mezi dodavatelem a objednatelem.
- 14.4 Bankovní záruka zajišťuje řádné odstranění vad uplatněných objednatelem vůči dodavateli z titulu odpovědnosti za vady díla v záruční době, přičemž platí, že:
- a) v případě jakékoli změny záruční lhůty je dodavatel povinen platnost bankovní záruky prodloužit tak, aby trvala po celou dobu záruční lhůty;
  - b) právo ze záruky je objednatel oprávněn uplatnit v případech, že dodavatel neodstraní vadu díla způsobem a v době, k nimž je podle příslušných ustanovení Smlouvy k odstraňování vad v záruční lhůtě povinen;





- c) nepředložení bankovní záruky v požadovaném termínu je důvodem k nepřevzetí dokončeného díla a uplatnění sankcí pro nedodržení termínu dokončení a předání díla.

14.5 Náklady na poskytnutí bankovní záruky a veškeré další výdaje vzniklé v souvislosti s plněním povinností dle tohoto článku nese dodavatel.

## Článek XV.

### Závěrečná ustanovení

- 15.1 V případě změny údajů uvedených v záhlaví Smlouvy, týkající se smluvních stran, je povinna ta smluvní strana, u které změna nastala, informovat o ní druhou smluvní stranu, a to průkazným způsobem a bez zbytečného odkladu. V případě, že z důvodu nedodržení nebo porušení této povinnosti dojde ke škodě, je strana, která škodu způsobila, tuto v plném rozsahu nahradit.
- 15.2 Veškerá textová dokumentace, kterou při plnění Smlouvy předává či předkládá dodavatel objednateli, musí být předána či předložena v českém jazyce.
- 15.3 Písemnosti mezi stranami této Smlouvy, s jejichž obsahem je spojen vznik, změna nebo zánik práv a povinností upravených touto Smlouvou (zejména odstoupení od smlouvy či výpověď) se doručují do vlastních rukou. Povinnost smluvní strany doručit písemnost do vlastních rukou druhé smluvní straně je splněna při doručování poštou, jakmile pošta písemnost adresátovi do vlastních rukou doručí. Účinky doručení nastanou i tehdy, jestliže pošta písemnost smluvní straně vrátí jako nedoručitelnou a adresát svým jednáním doručení zmařil nebo přijetí písemnosti odmítl.
- 15.4 Jakákoliv ústní ujednání při provádění díla, která nejsou písemně potvrzena oprávněnými zástupci obou smluvních stran, jsou právně neúčinná.
- 15.5 Smlouvu lze měnit pouze písemnými vztupně číslovanými dodatky podepsanými oprávněnými zástupci obou smluvních stran. To se týká veškerých dodatečných stavebních prací, méněprací a změny díla včetně případných změn stavby oproti projektové dokumentaci. Tyto musí být současně předem odsouhlaseny zástupcem objednatele ve věci technických a TDS. Rozsah a hodnota případných dodatečných prací (dále jen „dodatečné stavební práce“) musí být vždy před uzavřením dodatku nebo jinou změnou této Smlouvy projednány a schváleny Radou Středočeského kraje. V případě, že dodavatel provede vícepráce bez toho, aby jejich rozsah a hodnota byly





předem schváleny Radou Středočeského kraje, nebude mít nárok na úhradu jejich ceny a takové vícepráce budou považovány za součást předmětu díla dle této Smlouvy bez navýšení ceny díla.

- 15.6 Ostatní vztahy smluvních stran v této Smlouvě výslovně neupravené se řídí zákonem č. 89/2012 Sb, občanský zákoník.
- 15.7 Tato smlouva je vyhotovena v elektronickém originálu, který obdrží každá ze smluvních stran.
- 15.8 Smluvní strany prohlašují, že si Smlouvu přečetly, s obsahem souhlasí a na důkaz jejich svobodné, pravé a vážné vůle připojují své podpisy. Uzavření této Smlouvy bylo schváleno usnesením Rady Středočeského kraje ze dne 25. 4. 2019 č. usnesení 017-15/2019/RK.
- 15.9 Tato smlouva nabývá platnosti dnem podpisu oběma smluvními stranami a účinnosti dnem jejího uveřejnění v registru smluv (dle zákona č. 340/2015 Sb. o registru smluv), které provede objednatel.
- 15.10 Veškerá ujednání, technické podmínky a jiná ustanovení uvedená v nabídce dodavatele, podané v rámci zadávacího řízení Veřejné zakázky, jsou nedílnou součástí této Smlouvy, pokud tato smlouva nestanoví jinak (viz článek I. smlouvy).
- 15.11 Dodavatel v souladu s § 219 ZZVZ a v souladu se zákonem č.106/1999 Sb., o svobodném přístupu k informacím, v platném znění, souhlasí, aby veřejný zadavatel (objednatel) uveřejnil na profilu zadavatele smlouvu uzavřenou na veřejnou zakázku včetně všech jejích změn, dodatků a příloh. Dále Dodavatel souhlasí se zveřejněním této Smlouvy Objednatelem v registru smluv podle zákona č. 340/2015 Sb.
- 15.12 Nedílnou součástí této Smlouvy tvoří následující přílohy:
- Příloha č. 1: Směrnice ředitele Krajské správy a údržby silnic Středočeského kraje upřesňující provádění změn závazků dle zákona č. 134/2016 sb., o zadávání veřejných zakázek, v platném znění včetně příloh
  - Příloha č. 2: Směrnice KSÚS č. R-Sm-16-02 ze dne 15. 4. 2015 – Ceník nepotřebných zásob
  - Příloha č. 3: Podpisový rámec realizační dokumentace stavby
  - Příloha č. 4: Zápis o odevzdání a převzetí dokončené budovy, stavby nebo její





EVROPSKÁ UNIE  
Evropský fond pro regionální rozvoj  
Integrovaný regionální operační program



MINISTERSTVO  
PRO MÍSTNÍ  
ROZVOJ ČR

dokončené části

- Příloha č. 5: Vzor - Jednotný vizuální styl Středočeského kraje a Grafický manuál povinné publicity pro IROP
- Příloha č. 6: Pojistná smlouva/pojistný certifikát – pojištění odpovědnosti za škodu
- Příloha č. 7: Finanční a časový harmonogram plnění
- Příloha č. 8: Oceněný výkaz výměr

V Praze 24.7.2019

Dodavatel  
Za společnost DD Praha

.....  
Mgr. Martin Tutka, na základě plné moci

V Praze

Objednatel  
Středočeský kraj

.....  
Martin Herman,  
radní pro oblast investic  
a veřejných zakázek





Příloha č. 1 - Směrnice ředitele Krajské správy a údržby silnic Středočeského kraje upřesňující provádění změn závazků dle zákona č. 134/2016 sb., o zadávání veřejných zakázek, v platném znění včetně příloh

### Stručný obsah

Směrnice určuje závazné postupy při provádění změn závazků dle zákona č 134/2016 Sb. o zadávání veřejných zakázek v organizaci Krajské správy a údržby silnic Středočeského kraje, příspěvková organizace.

Tento dokument včetně všech svých příloh je výhradním duševním vlastnictvím organizace Krajské správy a údržby silnic Středočeského kraje, příspěvková organizace.

Požizování kopií tohoto dokumentu nebo jeho částí, popřípadě jeho předávání jiným osobám, bez písemného souhlasu vedení organizace není povoleno.

**ZPRACOVATEL**

Ing. Lukáš Svoboda

*Podpis*

**GARANT**

*Podpis*

**SPRÁVCE DOKUMENTACE**

Ing. Miloslav Štrobach

*podpis*

**PRÁVNÍ KANCELÁŘ**

*Podpis*

**SCHVÁLIL A VYDAL**

Bc. Zdeněk Dvořák, ředitel

Krajské správy a údržby silnic Středočeského kraje, příspěvková organizace

*Datum*

*Podpis*

29.05.2017





EVROPSKÁ UNIE  
Evropský fond pro regionální rozvoj  
Integrovaný regionální operační program



MINISTERSTVO  
PRO MÍSTNÍ  
ROZVOJ ČR

---

Platnost od: 29.05.2017

Účinnost od 29.05.2017





### Údaje o změnách:

Změna			
číslo	Datum	Jméno	změna článku
1	6.3.2017	Štrobach	Verze 1.0 a 2.0 byly vloženy do směrnice R-Sm-08
2	22.5.2017	Štrobach	Provedena úprava v paragrafovém znění – verze 3.0





## **Obsah:**

### **Článek 1**

#### **Základní ustanovení**

§ 1 Působnost Směrnice.....	5
§ 2 Definice pojmů.....	6

### **Článek 2**

#### **Změny během výstavby**

§ 3 Důvody pro vznik Změn a jejich zpracování do dokumentace stavby.....	7
§ 4 Základní hodnocení Změn.....	7
§ 5 Nepodstatné Změny.....	8
§ 6 Řetězení Změn.....	9
§ 7 Vyhrazené změny – Skupina 1.....	9
§ 8 Preliminářové položky .....	10
§ 9 Záměna položek – Skupina 2.....	10
§ 10 Změny z nepředvídaných důvodů – Skupina 3.....	11
§ 11 Změny nezbytné k dokončení – Skupina 4.....	12
§ 12 Změny de minimis – Skupina 5.....	13
§ 13 Způsob započítávání a výpočtů limitů.....	14
§ 14 Změny záporné.....	15
§ 15 Změny zadávané v Jednacím řízení bez uveřejnění (JŘBU).....	17
§ 16 Základní postup pro určení Skupiny.....	17
§ 17 Zásady oceňování Změn a tvorba nových položek.....	18
§ 18 Obsah dokumentace Změny.....	19
§ 19 Změnový list.....	19
§ 20 Procesní postup při vzniku Změn.....	20
§ 21 Společné zásady.....	20
§ 22 Přejícná a zrušující ustanovení.....	21
§ 23 Účinnost.....	21
§24 Seznam příloh.....	22



## Článek 1 Základní ustanovení

### § 1

#### Působnost Směrnice

- (1) Tato Směrnice obsahuje závaznou úpravu postupu Krajské správy a údržby silnic Středočeského kraje (dále jen „KSÚS“) při provádění změn závazků dle zákona č. 134/2016 Sb., o zadávání veřejných zakázek (dále jen „Změna“) u veřejných zakázek na stavební práce. Směrnice současně definuje rozsah odpovědnosti a pravomocí zaměstnanců KSÚS při procesu navrhování a schvalování Změn a způsob jejich dokumentace.
- (2) Tato směrnice se vztahuje rovněž na Změny v případě smluv na plnění veřejných zakázek malého rozsahu dle § 31 zákona č. 134/2016 Sb., o zadávání veřejných zakázek (dále jen „ZZVZ“ nebo „Zákon“), které nebyly zadány v zadávacím řízení dle ZZVZ. Bez ohledu na další ustanovení této Směrnice platí, že celková cena díla v součtu s cenou všech kladných změn (po odečtení změn záporných) nesmí u takové smlouvy překročit finanční limit pro veřejné zakázky malého rozsahu na stavební práce (tj. 6 mil. Kč bez DPH).
- (3) Za Změnu jsou pro účely této Směrnice považovány jakékoli odchylky od obsahu smlouvy sjednaného na základě původního zadávacího řízení veřejné zakázky. Postup dle této Směrnice je závazný pro všechny Změny, které jsou touto Směrnicí definovány. V případě Změn, které nejsou touto Směrnicí definovány a není tak upraven jejich závazný postup, musí být vždy postupováno v souladu se ZZVZ a uzavřenou Smlouvou na realizaci veřejné zakázky.
- (4) Z hlediska ZZVZ a postupu dle této Směrnice jsou relevantní jak Změny kladné, tedy změny spočívající v rozšíření původně sjednaného rozsahu stavebních prací, tak Změny záporné, způsobené vypuštěním nebo zúžením původně sjednaného rozsahu stavebních prací. Postup dle této Směrnice a hodnocení Změny dle § 4 této Směrnice bude prováděno jak v případech Změn kladných, tak v případech Změn záporných.
- (5) Tato směrnice bude uplatněna současně na stavby, jejichž investorem (objednatelem) je Středočeský kraj a byly Příkazem ředitele Krajského úřadu Středočeského kraje č. 5/2017 procesně převedeny na KSÚS.
- (6) Pro všechny stavby, jejichž investorem (objednatelem) je Středočeský kraj a jsou financovány z integrovaného regionálního operačního programu (dále jen „IROP“) anebo z integrované územní investice Pražské metropolitní oblasti (dále jen „ITI“) budou vždy jakákoliv Změny během výstavby konzultovány a odsouhlasovány Regionální dotační kanceláří (dále také jen „RDK“) a to v návaznosti na plnění podmínek dotačního titulu IROP/ITI. Komunikaci s RDK zajistí vždy Osoba oprávněná.

### § 2

#### Definice pojmů

Pro účely této Směrnice a jejích příloh se nad rámec termínů definovaných Zákonem rozumí:





- (1) „Doměrky“ změny v množství jednotlivých položek v důsledku upřesnění PDPS v RDS (pokud se zpracovává) nebo porovnáním skutečného stavu na staveništi oproti předpokladu PDPS, které však neznamenají změnu technického řešení díla ani provedení nové položky anebo nejsou důsledkem chyby v projektové dokumentaci.
- (2) „JŘBU“ jednacím řízením bez uveřejnění dle § 63 a násl. Zákona.
- (3) „Oprávněnou osobou“ osoba definovaná v příslušné smlouvě na plnění veřejné zakázky, určená Objednatelem a oznámená Zhotoviteli, která je oprávněna za KSÚS právně jednat.
- (4) „Registr smluv“ informační systém zřízený podle zákona č. 340/2015 Sb., o zvláštních podmínkách účinnosti některých smluv, uveřejňování těchto smluv a o registru smluv (zákon o registru smluv), který je veřejně dostupný na webových stránkách <https://smlouvy.gov.cz/>.
- (5) „Ředitelem KSÚS“ Ředitel KSÚS jakožto osoba bez dalšího oprávněná jednat za KSÚS.
- (6) „Skupinou“ konkrétní druh nepodstatné Změny dle § 5 odst. 1 Směrnice.
- (7) „Směrnici pro dokumentaci staveb pozemních komunikací“ se rozumí Směrnice pro dokumentaci staveb pozemních komunikací schválená MD-OI, č. j. 101/07-910-IPK/1 ze dne 29. 1. 2007, s účinností od 1. 2. 2007, včetně dodatku č. 1 schváleného MD-OSI, č. j. 998/09-910-IPK/1 ze dne 17.12. 2009, s účinností od 1. 1. 2010
- (8) „Smlouvou“ soubor ujednání a dokumentů, které tvoří smluvní dokumentaci na realizaci stavebních prací.
- (9) „PDPS“ se rozumí projektová dokumentace pro provedení stavby
- (10) „RDS“ se rozumí realizační dokumentace stavby
- (11) „Supervizí“ činnost fyzické nebo právnické osoby provádějící pro KSÚS na základě příslušné smlouvy a v souladu s požadavky příslušného programu financování kontrolu plnění podmínek pro realizaci Stavby.
- (12) „TDI“ fyzická nebo právnická osoba určená Objednatelem k tomu, aby pro Objednatele vykonávala stavební dozor v průběhu realizace stavby.
- (13) „ZBV“/„Změnou během výstavby“/„dokumentací Změny“ úplná dokumentace Změny podle této Směrnice.
- (14) „Změny kladné“ nové stavební práce, které jsou v souvislosti s provedenou Změnou realizovány.
- (15) „Změny záporné“ stavební práce uvedené ve Smlouvě, u kterých vyjde dodatečně v průběhu realizace veřejné zakázky najevo, že je není třeba provést, nebo že sice mají být provedeny, ale v menším rozsahu, než bylo sjednáno ve Smlouvě ke dni podpisu Smlouvy.
- (16) „RDK“ se rozumí Regionální dotační kancelář.
- (17) „ITI“ se rozumí dotační program EU - integrované územní investice Pražské





metropolitní oblasti.

- (18) „IROP“ se rozumí dotační program EU - integrovaný regionální operační program.

## Článek 2

### Změny během výstavby

#### § 3

##### **Důvody pro vznik Změn a jejich zpracování do dokumentace stavby**

- (1) Změny jsou zpracovány do RDS, pokud je RDS realizována, dle Směrnice pro dokumentaci staveb pozemních komunikací, přičemž dochází k zpřesnění PDPS a tím i výkazu výměr. Další změny mohou vznikat v průběhu realizace stavby jako změna RDS.
- (2) U každého stavebního objektu/provozního souboru (dále též „SO/PS“), kde se vyskytnou rozdíly mezi RDS a PDPS, jsou tyto rozdíly dokladovány, popsány a zdůvodněny se všemi náležitostmi dle této Směrnice v samostatném Změnovém listu a dalších přílohách v tomto Změnovém listu uvedených.
- (3) Pravidla pro zpracování, předkládání a schvalování RDS jsou uvedena v Technické specifikaci a ve Směrnici pro dokumentaci staveb pozemních komunikací.

#### § 4

##### **Základní hodnocení Změn**

- (1) Z hlediska rozsahu, významu, důvodu vzniku Změn a způsobu jejich administrace se Změny hodnotí jako:
  - a) Změny podstatné,
  - b) Změny nepodstatné.
- (2) Za Změnu podstatnou se v souladu s § 222 odst. 3 ZZVZ považuje taková Změna, která by:
  - a) umožnila účast jiných dodavatelů nebo by mohla ovlivnit výběr dodavatele v původním zadávacím řízení, pokud by zadávací podmínky původního zadávacího řízení odpovídaly této změně,
  - b) měnila ekonomickou rovnováhu závazku ze smlouvy ve prospěch vybraného dodavatele, nebo
  - c) vedla k významnému rozšíření rozsahu plnění veřejné zakázky.
- (3) Provedení podstatné Změny není přípustné. V případě podstatné Změny musí být provedeno nové zadávací řízení za splnění podmínek ZZVZ.
- (4) Veškeré Změny musí být vždy řádně odůvodněny a musí být provedeny a dokladovány způsobem stanoveným v této Směrnici.
- (5) Hodnocení Změny podle § 4 odst. 1 této Směrnice jako Změny nepodstatné a její zařazení do Skupiny provádí v okamžiku jejího vzniku Oprávněná osoba a schvaluje a podepisuje Ředitel KSÚS.





- (6) Hodnocení a schválení Změny podle § 4 odst. 5 této Směrnice a uveřejnění dodatku ke Smlouvě ve formě změnového listu (dále rovněž jen „dodatek“) v Registru smluv musí být provedeno vždy před samotným zahájením realizace činností, které jsou předmětem Změny, s výjimkou vyhrazených změn dle § 7.
- (7) Do doby uveřejnění dodatku v Registru smluv nemohou být práce obsažené v tomto dodatku (změnovém listu) zahrnuty do vyúčtování (fakturace). Pokud vyúčtování (fakturace) bude takové práce obsahovat, nebude TDI ani Oprávněná osoba v takovém případě k vyúčtování (fakturaci) přihlížet. Pokud nebude mít Objednatel dostatek prostředků k financování Změn znamenajících navýšení ceny Stavby, nelze Změnu schválit. Přijetí prozatímních cen ve smyslu příslušného ustanovení Smlouvy (existují-li) je možné pouze s předchozím souhlasem Ředitele KSÚS.
- (8) Změnu závazku ze smlouvy může zadavatel uplatnit pouze po dobu trvání závazku, nikoliv po jeho ukončení.

## § 5

### Nepodstatné Změny

- (1) Za nepodstatné Změny se pro účely této Směrnice považují následující Skupiny:
  - a) Skupina 1 - Vyhrazené změny závazku dle § 7 této Směrnice;
  - b) Skupina 2 - Záměna položek dle § 9 této Směrnice;
  - c) Skupina 3 - Změny z nepředvídaných důvodů dle § 10 této Směrnice;
  - d) Skupina 4 – Dodatečné stavební práce nezbytné k dokončení dle § 11 této Směrnice;
  - e) Skupina 5 - Změny de minimis dle § 12 této Směrnice.
- (2) Oprávněná osoba a stavební dozor jsou povinni posoudit, zda navrhované Změny dle § 5 odst. 1 písm. a) až e) nebo g) této Směrnice mohou objektivně zapříčinit potřebu provedení dalších Změn na stavbě. Pokud ano, jsou Oprávněná osoba a stavební dozor povinni zajistit jejich ocenění a zhodnotit celkové finanční dopady zamýšlených Změn včetně všech souvisejících nároků. Zařazení Změn do Skupin dle § 5 odst. 1 provádí Oprávněná osoba, přičemž při zařazování postupuje podle pravidel stanovených v § 16 této Směrnice.

## § 6

### Řetězení Změn

- (1) Při posuzování konkrétní Změny je vždy nutné komplexně posoudit, jaké veškeré Změny (kladné či záporné) budou či byly předmětnou Změnou vyvolány, ať již přímo či nepřímo a to včetně posouzení toho, zda určitá Změna nevyvolá potřebu jiné Změny, čímž by došlo k tzv. „řetězení Změn“. Všechny takové Změny je nutné posuzovat jako Změny navzájem propojené. Při tomto komplexním posuzování se však vždy musí zvážit a odůvodnit, že existuje příčinná souvislost mezi všemi položkami Změny a skutečností, která Změnu (přímo či nepřímo) vyvolala, tj. že provedení Změny je nezbytné v důsledku dané skutečnosti.
- (2) Při zařazování položek Změny do jednotlivých Skupin platí, že se musí posoudit a odůvodnit, z jakého důvodu určitá položka (práce, náklad) vznikla, což zahrnuje i posouzení, zda nedošlo k „řetězení Změn“. Pokud určitá skutečnost vyvolá nutnost provedení vícero položek (prací,





nákladů), je nutné tuto skutečnost posuzovat ve vztahu ke všem takto vyvolaným položkám bez ohledu na to, zda jsou zahrnuty v jedné Změně nebo více samostatných Změnách.

## § 7

### Vyhrazené změny – Skupina 1

- (1) Vyhrazené změny jsou Změny, které si podle § 100 odst. 1 ZZVZ zadavatel může v zadávací dokumentaci vyhradit jako změnu závazku ze smlouvy na veřejnou zakázku nebo rámcové dohody za splnění následujících podmínek:
  - a) podmínky pro tuto Změnu a její obsah jsou jednoznačně vymezeny a
  - b) Změna nemění celkovou povahu veřejné zakázky.
- (2) Vyhrazenou Změnou se v případě Změn během výstavby dle této Směrnice rozumí zejména měření (Doměrky) skutečně provedeného množství plnění u měřených smluv (dále jen „Měření“), tedy měření jako způsob určení ceny, kdy jsou hrazeny skutečně provedené práce uvedené v soupisu prací. Potřeba provedení těchto prací v průběhu realizace zakázky vzniká z důvodu:
  - a) upřesnění provedených v rámci zpracování realizační dokumentace stavby nebo
  - b) upřesnění objemu skutečně provedených prací na stavbě v průběhu realizace.
- (3) Měřením není:
  - a) využití položkové ceny obsažené ve výkazu výměr pro ocenění nových prací neobsažených v původní veřejné zakázce;
  - b) oprava zjevně vadně uvedeného množství položky (řádové odchylky např. 100 místo 1000 apod.);
  - c) neprovedení položky či její podstatné části.
- (4) Nově stanovené množství v položce se měří (jde-li o měřenou položku) a eviduje. Měření a případné další vyhrazené změny dle § 100 odst. 1 ZZVZ nejsou omezeny Zákonem povolené změny. Měřením může docházet ke zvýšení i snížení množství v jednotlivých položkách. Jestliže dochází k významné odchylce, která indikuje jinou Změnu závazku ze smlouvy, která není vyhrazenou změnou, bude postupováno podle ustanovení §10 - §12 této Směrnice.
- (5) V případě vyhrazené změny se tato Změna pouze eviduje (neuzavírá se dodatek ke smlouvě) ve Změnovém listu. Změnový list se neuveřejňuje v Registru smluv, uveřejní se však do 15 dnů na profilu zadavatele.
- (6) Pro evidenci Změn ve Skupině 1 se použijí přílohy uvedené v § 18, bod (1) a), b).

## § 8

### Preliminářové položky

- (1) Preliminářové položky jsou položky uvedené a takto označené v zadávací dokumentaci, u kterých nebylo možné přesně definovat, jaké konkrétní práce a jejich množství bude v rámci veřejné zakázky ve skutečnosti nutné provést, avšak z povahy prací je zřejmé, že v rámci Stavby budou muset být provedeny. Proto je Objednatel pro srovnatelnost hodnocených nabídek uvádí v zadávací dokumentaci jejich celkovou





předpokládanou cenou, doplněnou podrobným popisem těchto prací (v odůvodněných případech i zjednodušenou výkresovou dokumentací) a pokud je to možné i uvedením předpokládaných jednotkových cen v Kč/měrnou jednotku, které budou aplikovány na skutečně vyžádané práce Oprávněnou osobou, potvrzené stavebním dozorem z hlediska jejich množství a provedení.

- (2) Pokud bude preliminářová položka čerpána podle ustanovení § 8, odst. (1) této Směrnice až do výše stanovené v zadávací dokumentaci, jedná se o vyhrazené změny a jejich administrace proběhne podle § 7 této Směrnice. Změny, které budou v součtu přesahovat hodnotu preliminářové položky předpokládané v původní dokumentaci, budou představovat Změny, které se administrují podle ustanovení §10 - §12 této Směrnice.

## § 9

### Záměna položek - Skupina 2

- (1) Záměna položek položkového rozpočtu (dále rovněž jen „Záměna položek“) představuje stavební práce, u kterých lze za dodržení níže uvedených podmínek provést započtení, tedy záměnu jedné nebo více položek soupisu stavebních prací jednou nebo více novými položkami, a to v případě, že:
- nové položky soupisu stavebních prací představují srovnatelný druh materiálu nebo prací ve vztahu k nahrazovaným položkám,
  - cena materiálu nebo prací podle nových položek soupisu stavebních prací je ve vztahu k nahrazovaným položkám stejná nebo nižší,
  - materiál nebo práce podle nových položek soupisu stavebních prací jsou ve vztahu k nahrazovaným položkám kvalitativně stejné nebo vyšší a
  - zadavatel vyhotoví o každé jednotlivé záměně přehled obsahující nové položky soupisu stavebních prací s vymezením položek v původním soupisu stavebních prací, které jsou takto nahrazovány, spolu s podrobným a srozumitelným odůvodněním srovnatelnosti materiálu nebo prací podle § 9 odst. 1 písm. a) a stejné nebo vyšší kvality podle § 9 odst. 1 písm. c).
- (2) Oprávněná osoba musí dbát zejména toho, aby skutečně byly splněny stanovené podmínky, zejména srovnatelnost materiálu nebo plnění podle § 9 odst. 1 písm. a) této Směrnice. Není nezbytné, aby vždy byla zaměněna jedna položka za jednu položku, avšak zaměňované položky spolu musí úzce souviset. Dodržením podmínek dle § 9 odst. 1 písm. b) a c) této Směrnice, tedy shodné či vyšší kvality a stejné či nižší ceny, Oprávněná osoba zajistí, aby nedošlo k nedovolené změně ekonomické rovnováhy v neprospěch Objednatele. Záměna se musí týkat konkrétních položek a nelze takto paušálně zaměnit agregované části plnění, aniž by bylo provedeno detailní srovnání jednotlivých položek. Oprávněná osoba zajistí, aby, nedošlo k záměně některé z cenově či jinak významných položek (např. určité technologické části plnění představující podstatnou část plnění veřejné zakázky).
- (3) Množství prací, u nichž je provedeno započtení položek podle tohoto § 9 Směrnice, není omezeno Zákonem limitem a nezapočítává se tak do limitu pro Zákonem povolené změny.
- (4) Záměnou položek dochází k vypuštění, resp. nahrazení původních položek soupisu prací položkami novými. Vypuštění původních položek soupisu prací není považováno za Změnu zápornou ve smyslu § 14 této Směrnice.





- (5) Za záměnu se pro účely postupu dle této Směrnice rozumí rovněž administrativní změny položek vycházející z případné změny nebo aktualizace cenové soustavy, ve které byl sestaven soupis prací, přiložený ke Smlouvě o dílo, bez věcného dopadu na předmět zakázky. I tyto případy budou administrovány postupem dle § 9 této Směrnice.
- (6) Pokud dojde v průběhu realizace stavby k odchylkám v množství jednotlivých položek stavebních prací, které jsou předmětem Záměny položek, musí být tyto Změny administrovány buď jako Nepředvídaná změna dle § 10 této Směrnice nebo Nezbytná změna dle § 11 této Směrnice nebo Změna de minimis dle § 12 této Směrnice.
- (7) Změna musí být zasmluvněna dodatkem ke smlouvě ve formě Změnového listu. Změnový list musí být uveřejněn v Registru smluv, a to ve lhůtě 15 dnů od jeho podpisu oběma smluvními stranami.
- (8) Pro administraci Změn ve Skupině 2 se použijí přílohy uvedené v § 18, bod (1) a) až g).

## § 10

### Změny z nepředvídaných důvodů – Skupina 3

- (1) Změny z nepředvídaných důvodů (dále jen „Nepředvídané změny“) jsou Změny, které splňují podmínky stanovené v § 222 odst. 6 ZZVZ, tedy se jedná o Změnu:
  - a) jejíž potřeba vznikla v důsledku okolností, které zadavatel jednající s náležitou péčí nemohl předvídat,
  - b) nemění celkovou povahu veřejné zakázky a
  - c) hodnota Změny nepřekročí limit 50 % původní hodnoty závazku; pokud bude provedeno více změn, je rozhodný součet hodnoty všech změn v rámci této Skupiny,
  - d) hodnota Změny ve spojení s dalšími Změnami ve smyslu § 13 odst. 5 této Směrnice nepřekročí limit 30 % původní hodnoty závazku.
- (2) V případě Změny z nepředvídaných důvodů se jedná o Změny, které vznikají v průběhu realizace zakázky z důvodu
  - a) upřesnění provedených v rámci zpracování realizační dokumentace stavby, přičemž za upřesnění se nepovažuje Měření dle § 7 této Směrnice,
  - b) nepředvídaných fyzických podmínek vzniklých na stavbě v průběhu realizace, nebo
  - c) požadavků třetích osob, pokud tyto požadavky vzniknou v průběhu realizace a jsou uplatněny subjekty, které jsou k tomu oprávněny.

Důvody uvedené v § 10 odst. 2 písm. a) - c) této Směrnice se považují za nepředvídané, pokud je prokázáno, že Změně nebylo možné v zadávací dokumentaci předejít ani při vynaložení náležité péče ze strany věcně příslušných útvarů odpovědných za zpracování zadávací dokumentace.
- (3) Hodnota Změny, jejíž potřeba vznikla z důvodů podle tohoto paragrafu, se započítává do limitu pro Zákonem povolené změny – viz § 13 této Směrnice.
- (4) Pokud dojde v průběhu realizace stavby k odchylkám v množství jednotlivých položek stavebních prací, které jsou předmětem Nepředvídané změny, musí být tyto Změny administrovány buď jako Nepředvídaná změna dle § 10 této Směrnice nebo Nezbytná změna dle § 11 této Směrnice nebo Změna de minimis dle § 12 této Směrnice.





- (5) Změna musí být zasmluvněna dodatkem ke smlouvě ve formě Změnového listu. Změnový list musí být uveřejněn v Registru smluv, a to ve lhůtě 15 dnů od jeho podpisu oběma smluvními stranami. Oznámení o Změně musí být odesláno na příslušném formuláři k uveřejnění ve Věstníku veřejných zakázek. V případě, že původní veřejná zakázka byla uveřejněná v Úředním věstníku Evropské unie (TEDu), musí být Oznámení o Změně odesláno prostřednictvím Věstníku veřejných zakázek k uveřejnění rovněž do TEDu. Odeslání Oznámení o Změně k uveřejnění musí být provedeno do 30 dnů od schválení Změny. Uveřejnění ve Věstníku veřejných zakázek se netýká zakázek malého rozsahu. Zakázky malého rozsahu se uveřejňují pouze v registru smluv a profilu zadavatele.
- (6) Pro administraci Změn ve Skupině 3 se použijí přílohy uvedené v § 18, bod (1) a) až g).

## § 11

### Změny nezbytné k dokončení – Skupina 4

- (1) Změny nezbytné k dokončení (dále rovněž jen „Nezbytné změny“) jsou dodatečné stavební práce, které splňují podmínky stanovené v § 222 odst. 5 ZZVZ, u nichž změna v osobě dodavatele:
- a) není možná z ekonomických anebo technických důvodů spočívajících zejména v požadavcích na slučitelnost nebo interoperabilitu se stávajícím zařízením, službami nebo instalacemi pořízenými zadavatelem v původním zadávacím řízení,
  - b) by způsobila zadavateli značné obtíže nebo výrazné zvýšení nákladů a
  - c) hodnota dodatečných stavebních prací nepřekročí limit 50 % původní hodnoty závazku; pokud bude provedeno více změn, je rozhodný součet hodnoty všech změn v rámci této Skupiny.
- (2) V případě Změn nezbytných k dokončení se jedná o dodatečné stavební práce, které vznikají v průběhu realizace zakázky, u nichž zadání jinému dodavateli není možné z technických či ekonomických důvodů a způsobilo by Objednateli značné obtíže zejména:
- a) značné obtíže plynoucí z narušení postupů výstavby,
  - b) nedodržení technických a technologických postupů, nebo
  - c) rozdělení odpovědnosti za vady, apod.
- (3) Hodnota dodatečných prací, jejichž potřeba vznikla z důvodů podle tohoto paragrafu, se započítává do limitu pro Zákonem povolené změny - viz § 13 této Směrnice.
- (4) Pokud dojde v průběhu realizace stavby k odchylkám v množství jednotlivých položek stavebních prací, které jsou předmětem Nezbytné změny, musí být tyto Změny administrovány buď jako Nepředvídaná změna dle § 10 této Směrnice nebo Nezbytná změna dle § 11 této Směrnice nebo Změna de minimis dle § 12 této Směrnice.
- (5) V případě nezbytných dodatečných prací musí být Změna zasmluvněna dodatkem ke smlouvě ve formě Změnového listu. Změnový list musí být uveřejněn v Registru smluv, a to ve lhůtě 15 dnů od jeho podpisu oběma smluvními stranami. Oznámení o Změně musí být odesláno na příslušném formuláři k uveřejnění ve Věstníku veřejných zakázek. V případě, že původní veřejná zakázka byla uveřejněná v Úředním věstníku Evropské unie (TEDu), musí být Oznámení o Změně odesláno prostřednictvím Věstníku veřejných zakázek k uveřejnění rovněž do TEDu. Odeslání Oznámení o





Změně k uveřejnění musí být provedeno do 30 dnů od schválení Změny. Uveřejnění ve Věstníku veřejných zakázek se netýká zakázek malého rozsahu. Zakázky malého rozsahu se uveřejňují pouze v registru smluv a profilu zadavatele.

(6) Pro administraci Změn ve Skupině 4 se použijí přílohy uvedené v § 19, bod (1) a) až g).

## § 12

### Změny de minimis - Skupina 5

- (1) Změny de minimis jsou Změny, které splňují podmínky stanovené v § 222 odst. 4 ZZVZ, tedy jde o změnu:
  - a) která nemění celkovou povahu veřejné zakázky,
  - b) jejíž hodnota je nižší než limit 15 % původní hodnoty závazku a současně
  - c) jejíž hodnota je nižší než finanční limit pro nadlimitní veřejnou zakázku, tj. nižší než 142 668 000 Kč bez DPH (tento limit je stanoven nařízením vlády č. 172/2016 Sb., o stanovení finančních limitů a částek pro účely zákona o zadávání veřejných zakázek, a je vždy k 1. lednu každého sudého roku aktualizován).
- (2) Hodnota Změny podle tohoto § 12 Směrnice se započítává do limitu pro Změny de minimis stanoveného Zákonem – viz § 13 této Směrnice.
- (3) Pokud dojde v průběhu realizace stavby k odchylkám v množství jednotlivých položek stavebních prací, které jsou předmětem Změny de minimis, musí být tyto Změny administrovány buď jako Nepředvídaná změna dle § 10 této Směrnice nebo Nezbytná změna dle § 11 této Směrnice nebo Změna de minimis dle § 12 této Směrnice.
- (4) V případě Změny de minimis musí Změna zasmluvněna dodatkem ke smlouvě ve formě Změnového listu. Změnový list musí být uveřejněn v Registru smluv, a to ve lhůtě 15 dnů od jeho podpisu oběma smluvními stranami.
- (5) Pro administraci Změn ve Skupině 5 se použijí přílohy uvedené v § 18, bod (1) a) až g).

## § 13

### Způsob započítávání a výpočtu limitů

- (1) Změny, jejichž hodnota se nezapočítává do limitu pro Zákonem povolené změny, jsou:
  - a) Skupina 1 - Vyhrazené změny závazku podle § 7 této Směrnice a
  - b) Skupina 2 - Záměna položek podle § 9 této Směrnice.
- (2) Změny dle § 13 odst. 1 písm. a) této Směrnice představují zejména „Doměrky“, tj. změny v množství jednotlivých položek (kladné i záporné) v důsledku upřesnění PDPS v RDS (pokud se zpracovává) nebo porovnáním skutečného stavu na staveništi oproti předpokladu PDPS, které však neznamenají změnu technického řešení díla ani provedení nové položky anebo nejsou důsledkem chyby v projektové dokumentaci. Způsob měření je stanoven ve Smlouvě.





- (3) Změny dle § 13 odst. 1 písm. b) této Směrnice představují vzájemné záměny položek provedené postupem dle § 9 této Směrnice, přičemž zaměnit položky lze pouze do výše objemu prací původně uvedeného v soupisu prací v zadávací dokumentaci. Záměny položek je možné provést pouze v rámci jednoho SO/PS a v rámci jednoho Změnového listu záměny položek.
- (4) Změny, jejichž hodnota se započítává do limitu pro Zákonem povolené změny, jsou:
- Skupina 3 - Změny z nepředvídaných důvodů podle § 10 této Směrnice
  - Skupina 4 - Změny nezbytné k dokončení podle § 11 této Směrnice.
  - Skupina 5 - Změny de minimis podle § 12 této Směrnice.
- (5) Pro Změny dle § 13 odst. 4 písm. a) a b) této Směrnice platí:
- hodnota Změny nepřekročí limit 50 % původní hodnoty závazku; pokud bude provedeno více Změn, je rozhodný součet absolutní hodnoty všech Změn v rámci příslušné Skupiny;
  - limit 50% původní hodnoty závazku je stanoven pro každou jednotlivou Skupinu samostatně. Do limitu se zahrnuje jak absolutní hodnota Změn kladných, tak i absolutní hodnota Změn záporných\*. Hodnotu stavebních prací, které nebyly s ohledem na provedené Změny realizovány (Změny záporné), tedy při výpočtu tohoto limitu nelze odečítat;
  - přípustný cenový nárůst podle obou těchto skupin Změn (Skupina 3 + Skupina 4) nesmí v součtu překročit limit 30 % původní hodnoty závazku. Při výpočtu tohoto limitu se však odečítá hodnota stavebních prací, které nebyly s ohledem na provedené Změny realizovány (Změny záporné);**
  - za účelem dodržení přípustného cenového nárůstu podle § 13 odst. 5 písm. c) této Směrnice nelze rozšířit připuštěný cenový nárůst Změn o část položek prací, které budou vypuštěny bez náhrady.
- (6) Pro Změny dle § 13 odst. 4 písm. c) této Směrnice platí:
- hodnota Změny nepřekročí limit 15 % původní hodnoty závazku; pokud bude provedeno více Změn, je rozhodný součet absolutní hodnoty všech Změn v rámci této Skupiny;
  - Změna samostatně nebo v součtu všech Změn nepřekračuje hodnotu příslušného finančního limitu pro nadlimitní veřejné zakázky, tj. 142 668 000,- Kč bez DPH (viz § 12 odst. 1 písm. c);
  - do limitu se zahrnuje jak absolutní hodnota Změn kladných, tak i absolutní hodnota Změn záporných†, tak i absolutní hodnota zaměněných prací za práce jiné, ledaže se jedná o záměnu položek podle § 9 této Směrnice. Hodnotu stavebních prací, které nebyly s ohledem na provedené Změny realizovány (Změny záporné), tedy při výpočtu tohoto limitu nelze odečítat;
- (7) Základem pro výpočet všech limitů je vždy 100 % původní hodnoty závazku. Pro účely výpočtu není původní hodnota závazku navýšena o vyhrazené změny, tj. nezahrnuje Doměrky. V případě neprovedených prací se tento základ pro účely výpočtu jednotlivých limitů nesnižuje. Pro účely této Směrnice se za původní hodnotu závazku považuje cena díla (bez DPH). V případě, že nabídková cena obsahuje rezervu, její hodnota rovněž není pro účely výpočtu limitů zahrnuta do původní hodnoty závazku.

\* Např. Změna kladná v hodnotě 40.000,- Kč a Změna záporná v hodnotě -30.000,- Kč činí v součtu absolutních hodnot celkem 70.000,- Kč.

† Např. Změna kladná v hodnotě 40.000,- Kč a Změna záporná v hodnotě -30.000,- Kč činí v součtu absolutních hodnot celkem 70.000,- Kč.





## § 14

### Změny záporné

- (1) Pro účely této Směrnice se za Změny záporné považují:
  - a) Změny, které jsou Vyhrazenou změnou, a jejich hodnota je zjištěna Měřením podle § 7 této Směrnice
  - b) Změny, jejichž hodnota odpovídá hodnotě prací, které nebyly realizovány s ohledem na Změny provedené podle § 9 - § 12 této Směrnice (Změny záporné související se Změnami kladnými).
  - c) Změny, jejichž předmětem je vypuštění části plnění bez náhrady (Změny záporné nesouvisející se Změnami kladnými).
- (2) Změny záporné (§ 14 odst. 1 písm. a) - b) této Směrnice) se administrují společně se Změnami kladnými, tj. postupem dle § 10 - § 13 této Směrnice.
- (3) Vznik Změny záporné musí být vždy odůvodněn věcnými a objektivními skutečnostmi. K provedení Změny může dojít pouze na základě zpracování RDS, Měření, písemného návrhu Zhotovitele nebo v návaznosti na požadavek Objednatele.
- (4) Změny záporné nesmí vést k podstatné Změně ve smyslu § 4 odst. 2 této Směrnice.
- (5) Ve vztahu ke konkrétní Stavbě lze za Změny záporné, u kterých existuje riziko, že by mohly vést k podstatné Změně ve smyslu § 4 odst. 2 této Směrnice, považovat zejména Změny záporné:
  - a) vedoucí k zásadní změně technického řešení nebo konstrukčních prvků u stavebních objektů Stavby řady 100, 200 a 600, spočívající ve vypuštění původních stěžejních položek rozhodujících pro realizaci objektu Stavby nebo
  - b) jejichž součet ve finančním vyjádření přesáhne limit 15 % původní hodnoty závazku.
- (6) Oprávněná osoba je povinna posoudit, zda u konkrétních Změn záporných existuje riziko, že by samostatně nebo ve spojení s již vzniklými Změnami zápornými mohly vést k podstatné Změně ve smyslu § 4 odst. 2 této Směrnice. Pokud toto riziko neexistuje, postupuje Oprávněná osoba při hodnocení a schválení Změny záporné dle § 4 odst. 5 této Směrnice. Pokud toto riziko existuje, předloží neprodleně písemný návrh na jejich schválení nebo neschválení se všemi relevantními podklady a svým vyjádřením Řediteli KSÚS, s vyjádřením stavebního dozoru. Ředitel KSÚS bez zbytečného odkladu rozhodne o schválení nebo neschválení takových Změn záporných na podkladě odborného právního a technického vyjádření, které si za tím účelem nechá zpracovat.
- (7) Do okamžiku vydání rozhodnutí Ředitele KSÚS podle § 14 odst. 6 této Směrnice nesmí dojít k vypuštění stavebních prací, které jsou předmětem takového rozhodnutí. Za tímto účelem vydá Oprávněná osoba Zhotoviteli příslušný pokyn. Pokud navrhované Změny záporné nebudou schváleny, provede Zhotovitel stavební práce v původním rozsahu dle Soupisu prací. O schválení či neschválení Změn záporných dle § 14 odst. 6 této Směrnice Oprávněná osoba informuje Zhotovitele bez zbytečného odkladu.
- (8) Oprávněná osoba je povinna posoudit, zda navrhované Změny záporné mohou objektivně vyvolat potřebu provedení dalších Změn na Stavbě, a pokud ano, je nutné je posuzovat vždy společně.
- (9) Ocenění Změn záporných se provede podle § 17 této Směrnice a ustanovení Smlouvy.





## § 15

### Změny zadávané v jednacím řízení bez uveřejnění (JŘBU)

- (1) Zadavatel si může v zadávací dokumentaci vyhradit možnost použití JŘBU pro poskytnutí nových stavebních prací vybraným dodavatelem (opční právo) za předpokladu, že
  - a) podmínky pro nové stavební práce odpovídají podmínkám pro použití JŘBU dle § 66 ZZVZ,
  - b) předpokládaná hodnota nových stavebních prací nepřevyšuje 30 % předpokládané hodnoty veřejných zakázek a
  - c) v zadávací dokumentaci uvede předpokládanou dobu a rozsah poskytnutí nových služeb nebo nových stavebních prací.
- (2) Zadavatel může za splnění Zákonem stanovených podmínek zadat dodatečné stavební práce rovněž v JŘBU (např. z důvodu ochrany výhradních práv nebo je-li takový postup nezbytný v důsledku krajně naléhavé okolnosti, kterou zadavatel nemohl předvídat a ani ji nezpůsobil, a současně nelze dodržet lhůty pro otevřené řízení, užší řízení nebo jednací řízení s uveřejněním; v případě podlimitní veřejné zakázky rovněž lhůty ve zjednodušeném podlimitním řízení). Možnosti postupu v JŘBU je nutné vykládat vždy restriktivně.

## § 16

### Základní postup pro určení Skupiny

- (1) Při určení Skupiny postupuje Oprávněná osoba následovně, a to v tomto závazném pořadí:
  1. ověří, zda práce ve Změně splňují náležitosti Vyhrazené změny podle § 7 této Směrnice a práce splňující podmínky pro Vyhrazené změny administruje způsobem dle § 7 této Směrnice, u zbývajících prací ve Změně (jsou-li takové)
  2. ověří, zda práce ve Změně splňují náležitosti pro Započtení položek podle § 9 této Směrnice a práce splňující podmínky pro Započtení položek administruje způsobem dle § 9 této Směrnice, u zbývajících prací ve Změně (jsou-li takové)
  3. ověří, zda práce ve Změně splňují náležitosti pro Nepředvídané změny podle § 10 této Směrnice včetně dodržení limitů stanovených v § 13 této Směrnice a práce splňující podmínky pro Nepředvídané změny administruje způsobem dle § 10 této Směrnice, u zbývajících prací ve Změně (jsou-li takové)
  4. ověří, zda práce ve Změně splňují náležitosti pro Nezbytné změny podle § 11 této Směrnice včetně dodržení limitů stanovených v § 13 této Směrnice a práce splňující podmínky pro Nezbytné změny administruje způsobem dle § 11 této Směrnice, u zbývajících prací ve Změně (jsou-li takové)





5. ověří, zda práce ve Změně splňují náležitosti pro Změny de minimis podle § 12 této Směrnice včetně dodržení limitů stanovených v § 13 této Směrnice a práce splňující podmínky Změny de minimis administruje způsobem dle § 12 této Směrnice, u zbývajících položek ve Změně (jsou-li takové)
  6. Postupuje v novém zadávacím řízení dle Zákona.
- (2) Oprávněná osoba bude postupovat dle § 16 odst. 1 této Směrnice vždy, bez výjimky.

## § 17

### Zásady oceňování Změn a tvorba nových položek

- (1) Hodnota Změn kladných i záporných, v důsledku kterých dochází ke změně rozsahu stavebních prací oproti původnímu rozsahu uvedenému v Soupisu prací nebo k jejich úplnému vypuštění, se určí jako součin množství jednotek, o které se rozsah stavebních prací mění, a jednotkové ceny takových prací.
- (2) Ocenění Změn kladných neuvedených v odst. 1 musí vždy respektovat limity pro Zákonem povolené Změny uvedené v § 13 této Směrnice a v maximální míře i zásadu účelnosti, efektivnosti a hospodárnosti.
- (3) Nové položky stavebních prací se tvoří pro ocenění Změn kladných neuvedených v Soupisu prací, v souladu s příslušnými ustanoveními Smlouvy.
- (4) Není-li ve Smlouvě stanoveno jinak, bude Oprávněná osoba postupovat následovně:
  - a) Jednotková cena nové položky bude přednostně odvozena od některé odpovídající položky uvedené ve Smlouvě (výskyt položek), se zdůvodněním jejího použití nebo provedené úpravy.
  - b) Není-li vhodná položka pro odvození nové jednotkové ceny ve Smlouvě uvedena, bude jednotková cena odvozena:
    - i) individuální kalkulací nákladů na provedení práce spolu s přiměřeným ziskem, přičemž se vezmou v úvahu další relevantní záležitosti, nebo
    - ii) z kalkulací jednotkových cen pro nabídku, pokud jsou Zhotovitelem za tím účelem k nabídce doloženy, nebo
    - iii) z „Expertních cen OTSKP SPK“ (Oborový třídník stavebních konstrukcí a prací staveb pozemních komunikací - schválený MD) s doložením individuální kalkulace nebo z cen dle cenové soustavy, ve které byl sestaven soupis prací přiložený ke Smlouvě, např. dle „Katalogů popisů a směrných cen stavebních prací“, jejímž vydavatelem je ÚRS PRAHA, a.s. Soupis prací jednoho stavebního nebo inženýrského objektu, případně provozního souboru, může odkazovat pouze na jednu cenovou soustavu, nebo
    - iv) z více ověřených nabídek výrobců materiálů, nebo
    - v) od výsledku jednání o ceně navrhovaných Víceprací s doložením individuální kalkulace,s cílem dosáhnout ceny pro Objednatele co nejvýhodnější.
- (5) Jednotková cena nové položky by neměla (pokud je takové srovnání možné) překročit jednotkovou cenu v daném místě a čase obvyklou.

## § 18





### Obsah dokumentace Změny

(1) Dokumentace Změny obsahuje následující dokumenty:

- a) Krycí list ZBV (příloha č. 1 této Směrnice),
- b) Změnový list pro Změny Skupiny 1-5 (příloha č. 2 této Směrnice)
- c) Zápis o projednání ocenění soupisu prací a ceny stavebního objektu/provozního souboru (příloha č. 3 této Směrnice)
- d) Rozpis ocenění změn položek (příloha č. 4 této Směrnice)
- e) Přehled zařazení změn do skupin (příloha č. 5 této Směrnice)
- f) Přehled dalších dokladů (příloha č. 6 této Směrnice)
- g) Dokladová část Změny (další doklady nezbytné pro řádné zdůvodnění, popis, dokladování a ocenění Změn).

Vzhledem k zařazení Změn do skupin nemusí Dokumentace Změny obsahovat všechny výše uvedené doklady, což vyplývá z dalších ustanovení této Směrnice.

- (2) Oprávněná osoba je povinna zajistit archivaci dokumentace Změny jako nedílnou součást smluvních dokumentů týkajících se veřejné zakázky na realizaci Stavby.
- (3) Změny u jednoho SO/PS, které spolu věcně a časově souvisí, budou administrovány na základě zařazení do Skupiny dle této Směrnice a současně se zařadí do jedné Změny během výstavby (ZBV).

## § 19

### Změnový list

- (1) Změna bude administrována ve formě Změnového listu řádně podepsaného osobou oprávněnou jednat jménem nebo v zastoupení Zhotovitele a Oprávněnou osobou Objednatele. Vzor Změnového listu je uveden v příloze č. 2 této Směrnice.
- (2) Změnový list musí obsahovat:
  - a) uvedení iniciátora Změny, tj. osobu, která Změnu požadovala (Zhotovitel nebo Objednatel),
  - b) zdůvodnění a popis Změny v rozsahu nezbytném pro získání dostatečných informací o navrhované Změně,
  - c) uvedení celkové ceny Změny s oddělením hodnoty Změn kladných a Změn záporných a rovněž se součtem jejich absolutních hodnot, pokud je součet rozhodný z hlediska zákonného limitu,
  - d) vyjádření (souhlas se Změnou) Projektanta (autorského dozoru), pokud je na Stavbě využíván,
  - e) vyjádření (souhlas se Změnou) TDI,
  - f) vyjádření (souhlas se Změnou) Supervize (je-li na dané Stavbě využívána),
  - g) vyjádření (souhlas se Změnou) Oprávněné osoby (viz též § 2 odst. 10 této Směrnice),
  - h) podpisy osob jednajících za Objednatele a Zhotovitele, včetně dokumentů, které je k takovým úkonům opravňují.
- (3) Přílohou Změnového listu je Rozpis ocenění Změn položek (příloha č. 4 této Směrnice).
- (4) Oprávněnými osobami Objednatele a Zhotovitele podepsaný Změnový list je podkladem pro vyúčtování (fakturaci) prací obsažených ve Změně.

## § 20

### Procesní postup při vzniku Změn





- (1) Jestliže Zhotovitel navrhne Objednateli provedení Změn formou předložení návrhu Změnového listu, potom Oprávněná osoba.
  - a) prověří, zda návrh Zhotovitele splňuje náležitosti příslušných ustanovení Smlouvy, zejména jestli je jeho součástí popis, řádné zdůvodnění a dokladování navrhovaných Změn, návrh Zhotovitele na ocenění Změn ve formě Rozpisu ocenění Změn položek a je-li to nutné, tak i návrh změn programu prací, vyvolaných navrhovanými Změnami, anebo návrh úprav lhůt pro dokončení. Bude-li mít návrh Zhotovitele na provedení Změn nedostatky, vyzve Oprávněná osoba Zhotovitele k jejich odstranění a stanoví mu za tím účelem přiměřenou lhůtu.
- (2) Zjistí-li Oprávněná osoba, že je nezbytné provést Změny, udělí bezodkladně pokyn Zhotoviteli k předložení návrhu Změnového listu s uvedením přiměřené lhůty, ve které má být návrh předložen. Poté, co Zhotovitel Oprávněné osobě předloží návrh Změn formou předložení návrhu Změnového listu, postupuje Oprávněná osoba podle § 20, odst. (1), písm. a) této Směrnice.
- (3) Předložený návrh Oprávněná osoba se Zhotovitelem projedná a výsledky jednání zaznamená do Zápisu o projednání ocenění soupisu prací a ceny stavebního objektu/provozního souboru, kterého se Změny týkají. Po projednání Objednatel a Zhotovitel návrh Změnového listu a další vyhotovované dokumenty podepíší.
- (4) Rozhodnutí o provedení Změn je přijato okamžikem podpisu Změnového listu ředitelem KSÚS nebo jím určenou Oprávněnou osobou.
- (5) Zveřejňování Změnových listů a dodatků ke smlouvám zajišťuje oddělení veřejných zakázek KSÚS v Registru smluv a na profilu zadavatele v souladu s požadavky příslušných obecně závazných právních předpisů. Kompletní složku se Změnovým listem resp. návrhem dodatku předkládají vedoucí provozů a technicko-správního úseku neprodleně na obchodní oddělení včetně předávacího protokolu s vyznačeným termínem předání na oddělení veřejných zakázek. Tento postup bude uplatněn i na veřejné zakázky malého rozsahu.

## § 21

### Společné zásady

- (1) Všechny osoby vyjadřující se k návrhu na Změnu jsou povinny vydat své vyjádření bezodkladně po předložení takového návrhu, nejpozději však do 10 pracovních dní po jeho předložení. Pokud příslušná osoba, která se má v návrhu na Změny, zjistí závažné nedostatky zpracování návrhu nebo není-li návrh dostatečně doložen doklady požadovanými touto Směrnicí, vrátí návrh k provedení opravy či doplnění dokladů osobě, která příslušné osobě návrh předložila. Osoba, jíž byl návrh vrácen, bezodkladně odstraní vytýkané nedostatky návrhu a opětovně jej předloží příslušné osobě k vyjádření. V takovém případě běží příslušné osobě lhůta pro vyjádření k návrhu po jeho opětovném předložení od počátku.

## § 22

### Přechodná a zrušující ustanovení

- (1) Změny vzniklé přede dnem účinnosti této Směrnice, které nebyly do okamžiku účinnosti této Směrnice zadány postupem dle ZVZ, se řídí touto Směrnicí a ZZVZ. Zadáním se rozumí uzavření smlouvy nebo dodatku na předmětnou Změnu. JŘBU zahájená, ale neukončená před účinností této Směrnice, budou zrušena a administrována dle této Směrnice.





- (2) Změny, které se týkají Staveb do 30. 9. 2016 nedokončených, budou administrativně začleněny do některé ze Skupin 3 nebo 4. Administrativní začlenění musí být provedeno za splnění zákonem a touto Směrnicí stanovených podmínek pro využití konkrétní Skupiny. Za správné administrativní začlenění do Skupiny odpovídá Oprávněná osoba. V souladu s § 273 odst. 6 ZZVZ se do součtu celkového nárůstu Změn závazku ze smlouvy podle § 222 odst. 5 písm. c) a odst. 6 písm. c) ZZVZ započítávají i změny závazků ze smluv na veřejné zakázky provedené přede dnem nabytí účinnosti tohoto zákona.

### § 23

### Účinnost

### § 24

### Seznam příloh

1. Krycí list ZBV
2. Změnový list pro Změny Skupiny 1-5
3. Zápis o projednání ocenění soupisu prací a ceny stavebního objektu/provozního souboru
4. Rozpis ocenění změn položek
5. Přehled zařazení změn do skupin
6. Přehled dalších dokladů

(1) Tato Směrnice nabývá účinnosti dnem **29.května 2017**

V Praze dne **29.05.2017**

.....  
Bc. Zdeněk Dvořák  
ředitel





### Krycí list ZBV

Název a evidenční číslo Stavby:	Číslo SO/PS / / číslo Změny SO/PS:	Číslo ZBV: ?	
Název stavebního objektu/provozního souboru (SO/PS):			
Objednatel: Středočeský kraj Zborovská 81/11, 150 00 Praha 5, Smíchov IČ: 70891095 DIČ: CZ70891095			
Zhotovitel: Název: ..... Sídlo: ..... IČ: .....			
Rekapitulace ZBV č. ? dle Skupin 1, 2, 3, 4, 5			
část ZBV č.	Cena navrhovaných Změn záporných	Cena navrhovaných Změn kladných	Cena navrhovaných Změn záporných a Změn kladných celkem
? .1	0,00	0,00	0,00
část ZBV č.	Cena navrhovaných Změn záporných	Cena navrhovaných Změn kladných	Cena navrhovaných Změn záporných a Změn kladných celkem
? .2	0,00	0,00	0,00
část ZBV č.	Cena navrhovaných Změn záporných	Cena navrhovaných Změn kladných	Cena navrhovaných Změn záporných a Změn kladných celkem
? .3	0,00	0,00	0,00
část ZBV č.	Cena navrhovaných Změn záporných	Cena navrhovaných Změn kladných	Cena navrhovaných Změn záporných a Změn kladných celkem
? .4	0,00	0,00	0,00
část ZBV č.	Cena navrhovaných Změn záporných	Cena navrhovaných Změn kladných	Cena navrhovaných Změn záporných a Změn kladných celkem
? .5	0,00	0,00	0,00
Suma ZBV č.	Cena navrhovaných Změn záporných	Cena navrhovaných Změn kladných	Cena navrhovaných Změn záporných a Změn kladných celkem
?	0,00	0,00	0,00
Části ZBV se číslují číslem ZBV, za kterým je tečka a index udávající číslo Skupiny. Stejný systém číslování se používá pro jednotlivé Evidenční nebo Změnové listy a pro Rozpis ocenění změn položek.			
ZBV - krycí list			Číslo paré:





## Změnový list

Název a evidenční číslo  
Stavby:

Název stavebního objektu/provozního  
souboru (SO/PS):

Číslo SO/PS /  
/ číslo Změny  
SO/PS:

Číslo ZBV:

?.  
1,2,3,4,5

Strany smlouvy o dílo č. [doplňte] na realizaci výše uvedené Stavby uzavřené dne [doplňte] (dále jen Smlouva):

Objednatel: Středočeský kraj, se sídlem Zborovská 81/11, 150 00 Praha 5, Smíchov

Zhotovitel: [doplňte]

Přílohy Změnového listu:

1. Krycí list	x	počet listů
2. Změnový list	x	počet listů
3. Zápis o projednání ocenění soupisu prací	x	počet listů
4. Rozpis ocenění Změn položek	x	počet listů
5. Přehled zařazení změn do skupin	x	počet listů

6. Přehled dalších dokladů x počet listů

Paré č. Příjemce

1. Objednatel

2. Zhotovitel

3. Projektant

4. Stavební dozor

5. Supervize

6. Regionální dotační kancelář\*

[doplňte dle potřeby]

Iniciátor změny: [doplňte - buď Zhotovitel nebo Objednatel]

Popis a zdůvodnění Změny:

Údaje v Kč  
bez DPH:

Cena navrhovaných Změn záporných	Cena navrhovaných Změn kladných	Cena navrhovaných Změn záporných a Změn kladných celkem	Součet absolutních hodnot Změn kladných a Změn záporných
0,00	0,00	0,00	0,00

Podpis vyjadřuje souhlas se  
Změnou:





Zhotovitel (stavbyvedoucí)	jméno	datum	podpis
Projektant (autorský dozor)	jméno	datum	podpis
Stavební dozor	jméno	datum	podpis
Supervize (Regionální dotační kancelář)*	jméno	datum	podpis
Zástupce Objednatele:	jméno	datum	podpis
Objednatel a Zhotovitel se dohodli, že u výše uvedeného SO/PS, který je součástí výše uvedené Stavby, budou provedeny Změny, jež jsou podrobně popsány, zdůvodněny, dokladovány a oceněny v dokumentaci této Změny. Smluvní strany shodně prohlašují, že Změny dle tohoto Změnového listu nejsou zlepšením dle čl. 13.2 Smluvních podmínek. Tento Změnový list představuje dodatek Smlouvy. Smlouva se mění v rozsahu upraveném v tomto Změnovém listu. V ostatním zůstávají práva a povinnosti Objednatele a Zhotovitele sjednané ve Smlouvě nedotčeny. Na důkaz toho připojují příslušné osoby oprávněné jednat jménem nebo v zastoupení Objednatele a Zhotovitele své podpisy.			
Objednatel (Oprávněná osoba Objednatele)	jméno	datum	podpis
Zhotovitel	jméno	datum	podpis
			Číslo paré:

\*Pozn. pro zpracovatele - pouze pokud bude stavba financována z IROP/ITI

<b>ZÁPIS</b> o projednání ocenění soupisu prací a ceny stavebního objektu/provozního souboru (SO/PS) pro všechny skupiny - pro ZBV číslo: ?	
Název Stavby:	
Číslo SO/PS / číslo Změny SO/PS:	
Název stavebního objektu/provozního souboru (SO/PS):	
Údaje v Kč bez DPH	<p><b>Poznámka:</b> Cenu všech Změn záporných v předchozích Změnách na SO/PS a cenu navrhovaných Změn záporných na SO/PS je nutno zadávat se znaménkem mínus (-).</p>
Cena SO/PS dle Smlouvy	
1 - zadat	
Cena SO/PS v předchozích ZBV:	Údaje v Kč bez DPH





	Cena všech Změn záporných v předchozích Změnách na SO/PS	Cena všech Změn kladných v předchozích Změnách na SO/PS	Cena SO/PS po všech předchozích Změnách	Rozdíl ceny SO/PS po všech předchozích Změnách a ve Smlouvě
2	3 - zadat	4 - zadat	5=1+3+4	6=5-1
stavební/montážní práce			0,00	0,00

Cena SO/PS v této ZBV a po této ZBV:

Údaje v Kč bez DPH

	Cena navrhovaných Změn záporných na SO/PS	Cena navrhovaných Změn kladných na SO/PS	Cena všech Změn kladných na SO/PS (předchozích a navrhovaných)	Cena všech Změn kladných na SO/PS k ceně SO/PS dle Smlouvy v %
7	8 - zadat	9 - zadat	10=4+9	11=10/1
stavební/montážní práce			0,00	

Cena SO/PS po této ZBV:

Údaje v Kč bez DPH

	Cena všech Změn záporných na SO/PS (předchozích a navrhovaných)	Cena SO/PS po této Změně	Rozdíl ceny SO/PS po této Změně oproti ceně SO/PS dle Smlouvy	Rozdíl ceny SO/PS po této Změně oproti ceně SO/PS dle Smlouvy v %
12	13=3+8	14=1+13+10	15=14-1	16=15/1
stavební/montážní práce	0,00	0,00	0,00	

Vyjádření (souhlasím x nesouhlasím), jméno, datum, podpis

Zhotovitel (stavbyvedoucí):

Projektant (autorský dozor):

Stavební dozor:

Zástupce Objednatele:

Supervize (RDK)

Pozn. - pouze pokud bude stavba financována z IROP/ITI

Zaměstnanec KSÚS SK odpovědný za cenové projednání Změny:











## Přehled dalších dokladů


Číslo ZBV:	
Název a evidenční číslo stavby:	
Název stavebního objektu / provozního souboru (SO/PS):	
Číslo SO/PS / číslo změny SO/PS:	

Doklad	Součást dokumentace ZBV	
	ANO (počet listů)	NE - Uloženo
	doplnit počet listů dokladu	doplnit kde je dokumentace k dispozici k nahlédnutí
Soupis prací		
Další doklady nezbytné pro řádné zdůvodnění, popis, dokladování a ocenění změn: [doplnit název dokladu, příp. další identifikaci, např. zpracovatel, č.j., datum ...]		
počet listů celkem	0	





Příloha č. 2: Směrnice KSÚS č. R-Sm-16-02 ze dne 15. 4. 2015

 Krajská správa a údržba silnic Středočeského kraje, příspěvková organizace	Ceník	Strana 60 (celkem 69)
	R-Sm-16-02	Rozdělovník: B Verze: 2.4

*C e n í k*  
*nepotřebných zásob*

Tento ceník slouží k ocenění následujících nepotřebných zásob pro prodej:

<b>odpad vznikající při štěpkování, tzv. štěpky</b>	<b>40,-- Kč/m<sup>3</sup></b>
<b>odpad vznikající při prořezávání a porážení stromů a keřů</b>	
(kmeny, silné části větví):	
<b>Jasan</b>	<b>130,-- Kč/m<sup>3</sup></b>
<b>Dub</b>	<b>140,-- Kč/m<sup>3</sup></b>
<b>Buk</b>	<b>140,-- Kč/m<sup>3</sup></b>
<b>Ovocné stromy</b>	<b>140,-- Kč/m<sup>3</sup></b>
<b>Habr</b>	<b>140,-- Kč/m<sup>3</sup></b>
<b>Bříza</b>	<b>113,-- Kč/m<sup>3</sup></b>
<b>Ostatní listnaté</b>	<b>70,-- Kč/m<sup>3</sup></b>
vyfrézovaná obalená drť	30,-- Kč/t
struska ze zásob cestmistrovství Králův Dvůr	60,-- Kč/t

dlažební kostky použité, strojově odtěžené:

Dlažební kostky se budou odprodávat na základě jednotlivých znaleckých posudků dle lokality (silnice, znečištění). K prodeji takto oceněných kostek bude případně účtována i cena za vážení.)

patníky a obrubníky kamenné nevytažené	30,-- Kč/ ks
patníky a obrubníky kamenné vytažené	50,-- Kč/ks
ocelová svodidla (použitá, demontovaná)	400,-- Kč/ks

K uvedeným cenám se připočítává daň z přidané hodnoty ve výši podle platných právních předpisů.

Poznámka: U tučně označené položky je snížená sazba DPH (15% pro rok 2015). U ostatních položek je základní sazba DPH (21% pro rok 2015).

Říčany 15.4.2015

Schválil: Bc. Zdeněk Dvořák  
ředitel Krajské správy a údržby silnic Středočeského kraje,  
příspěvkové organizace



Příloha č. 3: Podpisový rámec realizační dokumentace stavby  
NÁZEV STAVBY:

Objednatel stavby:	<b>Středočeský kraj</b> se sídlem: Zborovská 11, 150 21 Praha 5 – Smíchov IČ: 70891095; DIČ: CZ 70891095  zastoupený  <b>Krajskou správou a údržbou silnic Středočeského kraje, p. o.</b> se sídlem Zborovská 11 150 21, Praha 5 IČ: 000 66 00	Schválil - razítko, datum, podpis:
--------------------	---	------------------------------------

Technický dozor:	(bude doplněn název) (bude doplněno sídlo a IČ)	Vyjadřuje se formou samostatného stanoviska.
------------------	--	---

Autorský dozor:	(bude doplněn název) (bude doplněno sídlo a IČ)	Vyjadřuje se formou samostatného stanoviska.
-----------------	--	---

Zhotovitel:	(bude doplněn název) (bude doplněno sídlo a IČ)	Razítko, datum, podpis:
-------------	--	-------------------------

Souřadnicový systém: (bude doplněno)

Výškový systém: (bude doplněno)

**Prostor pro rozpisku zpracovatele RDS**

Číslo zakázky: (bude doplněno)	Vedoucí projektant: (bude doplněno)	
--------------------------------	-------------------------------------	--





Schválil: (bude doplněno)	Zodp. projektant: (bude doplněno)	
Tech. kontrola: (bude doplněno)	Vypracoval: (bude doplněno)	

Objednatel: (bude doplněno)	Obec: (bude doplněno)	Kraj: (bude doplněno)	
Akce: (bude doplněno)		Datum (bude doplněno)	Stupeň (bude doplněno)
Objekt: (bude doplněno)		Souprava (bude doplněno)	Č. přílohy (bude doplněno)



Příloha č.4: Zápis o odevzdání a převzetí dokončené budovy, stavby nebo její dokončené části

<b>ZÁPIS O ODEVZDÁNÍ A PŘEVZETÍ</b> budovy nebo stavby nebo její dokončené části	
Přejímací organizace (Objednatel) název a sídlo (razítko)  Středočeský kraj Zborovská 11 150 21 Praha 5	č. zápisu:
Datum zahájení přejímacího řízení	Název budovy nebo stavby (nebo její dokončené části)  „název akce“
Místo realizace akce:  Popis:	
Odpovědný stavbyvedoucí	Generální projektant
Stavební dozor Objednatele	Zhotovitel:
Stavební povolení:	vydal:





Smlouva o dílo č.	
ze dne	včetně
Datum zahájení prací podle smlouvy o dílo	Datum dokončení prací podle smlouvy o dílo
Skutečný termín zahájení:	Skutečný termín dokončení prací:
Odchytky od schváleného projektu a jejich důvody  Viz změnové listy a důvodová zpráva, posunutí půdorysné kanalizace z důvodu existence podzemních vedení inženýrských sítí v místech nepředpokládaných v projektové dokumentaci.	
Soupis ojedinělých drobných nedodělků a vad zřejmých při odevzdání převzetí ne	
Dohoda o opatřeních a lhůtách k odstranění nedodělků a vad ne	
Dohoda o zajištění přístupu zhotovitele do objektu za účelem odstranění nedodělků a vad ne	
Dodatečně požadované práce a dodávky a způsob jejich zajištění ne	
Termín úplného vyklizení staveniště:	



Další ujednání, např. dohoda o vypořádání vzájemných práv a nároků

*administrativní převímka dokladů bude dokončena do ... ..*

Údaje o převzetí dokumentace skutečného provedení stavby:

Listinné doklady vydané v průběhu realizace výstavby

Samostatná příloha

Cena podle smlouvy o dílo a dodatků na stavbu Kč

Cena podle smlouvy o dílo a dodatků na stavební dozor Kč

Celková cena s DPH

Záruční doba (konečné datum):

Soupis příloh, které tvoří nedílnou součást tohoto zápisu

Samostatná příloha

Vyjádření účastníků řízení:

ne

Datum skončení převímacího řízení:

Dnem skončení převímacího řízení zástupci zhotovitele odevzdávají dokončenou stavbu: „název akce“ a zástupci objednatele ji převímají. Zároveň zástupci budoucího uživatele převímají toto dílo do své správy





a užívání.

	Jméno a příjmení	podpisy
Zástupci zhotovitele		
Zástupci přijímací organizace		
Zástupci budoucího uživatele		
Ostatní účastníci řízení		



EVROPSKÁ UNIE  
Evropský fond pro regionální rozvoj  
Integrovaný regionální operační program

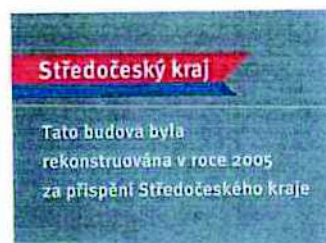


MINISTERSTVO  
PRO MÍSTNÍ  
ROZVOJ ČR

Příloha č. 5: Vzor - Jednotný vizuální styl Středočeského kraje a Grafický manuál povinné publicity pro IROP

### VZOR – Jednotný vizuální styl Středočeského kraje

**OZNACENÍ MAJETKU KRAJE**  
Označení majetku Středočeského kraje je výraznou aplikací vizuálního stylu. Logo doplněné textovou informací může být realizováno různou formou vypůjčující ze samotného umístění v exteriéru či interiéru budov pod spádou kraje. Zobrazená velikost desky formátu 40 x 30 cm s šířku nabíří písma Meta Medium o velikosti vertikály 15 mm, v této velikosti je text již dostatečně čitelný. Pro exteriérové užití je vhodné desku i písma zvětšit.



### VZOR – Publicita IROP

#### Grafický manuál povinné publicity pro IROP

Po dobu realizace projektu musí být vystaven v místě realizace projektu na viditelném místě dočasný billboard o doporučených rozměrech 5,1 x 2,4 m (standardní euroformát). Povinný minimální rozměr dočasného billboardu je 2,1 x 2,2 m. U obou uvedených rozměrů první číslo udává šířku dočasného billboardu. Na dočasném billboardu musí být uveden název projektu a hlavní cíl projektu.

Před dokončením realizace projektu zhotoví a umístí dodavatel v místě jeho realizace stálou pamětní desku. Stálá pamětní deska musí být v místě snadno viditelném pro veřejnost. Stálá pamětní deska by měla být vyrobena z odolného a trvalého materiálu a její minimální velikost by měla být 0,3 x 0,4 m (lze použít na výšku i na šířku). Musí na ní být uveden název projektu a hlavní cíl projektu.

#### Logo IROP



EVROPSKÁ UNIE  
Evropský fond pro regionální rozvoj  
Integrovaný regionální operační program





EVROPSKÁ UNIE  
Evropský fond pro regionální rozvoj  
Integrovaný regionální operační program



MINISTERSTVO  
PRO MÍSTNÍ  
ROZVOJ ČR

Logo MMR ČR



MINISTERSTVO  
PRO MÍSTNÍ  
ROZVOJ ČR

Logo IROP, logo MMR ČR, název projektu a hlavní cíl projektu musí zabírat nejméně 1/3 plochy plakátu, dočasného billboardu nebo stálé pamětní desky. Zbylé 2/3 plochy je možné využít pro grafickou prezentaci projektu. Na plakátu, dočasném billboardu a stálé pamětní desce není možné použít žádná další loga.

Ideální logolink



EVROPSKÁ UNIE  
EVROPSKÝ FOND PRO REGIONÁLNÍ ROZVOJ  
INTEGROVANÝ REGIONÁLNÍ OP



MINISTERSTVO  
PRO MÍSTNÍ  
ROZVOJ ČR

Povolené alternativy logolinku jsou v dostatečně kvalitním rozlišení, případně i v křivkách, k dispozici na webových stránkách IROP <http://www.strukturalni-fondy.cz/cs/Microsites/IROP/Dokumenty?refnodeid=760249>.

Další podmínky publicity lze nalézt na [http://strukturalni-fondy.cz/getmedia/da5fb6d2-cad7-415b-ac00-9ac1a7eb50da/Obecna-pravidla-IROP\\_vydani-1-7\\_cstopis.pdf?ext=.pdf](http://strukturalni-fondy.cz/getmedia/da5fb6d2-cad7-415b-ac00-9ac1a7eb50da/Obecna-pravidla-IROP_vydani-1-7_cstopis.pdf?ext=.pdf)

Další podmínky publicity lze nalézt na [http://strukturalni-fondy.cz/getmedia/da5fb6d2-cad7-415b-ac00-9ac1a7eb50da/Obecna-pravidla-IROP\\_vydani-1-7\\_cstopis.pdf?ext=.pdf](http://strukturalni-fondy.cz/getmedia/da5fb6d2-cad7-415b-ac00-9ac1a7eb50da/Obecna-pravidla-IROP_vydani-1-7_cstopis.pdf?ext=.pdf)



EVROPSKÁ UNIE  
Evropský fond pro regionální rozvoj  
Integrovaný regionální operační program



MINISTERSTVO  
PRO MÍSTNÍ  
ROZVOJ ČR

[Doplň dodavatel]

Příloha č. 6: Pojistná smlouva/pojistný certifikát – pojištění odpovědnosti za škodu

Příloha č. 7: Finanční a časový harmonogram plnění

Příloha č. 8: Oceněný výkaz výměr



## PLNÁ MOC

**obchodní společnost Doprastav CZ, s.r.o.**, IČO: 05561027  
se sídlem K Zahradnictví č. ev. 13, Střížkov, 182 00 Praha 8  
zapsaná v obchodním rejstříku vedeném u Městským soudem v Praze, oddíl C, vložka 265888  
zastoupená Mgr. Martinem Tutkou, jednatelem

jakožto společník společnosti založené podle § 2716 občanského zákoníku s názvem „Společnost DD Praha,“

**zmocňuje tímto:**

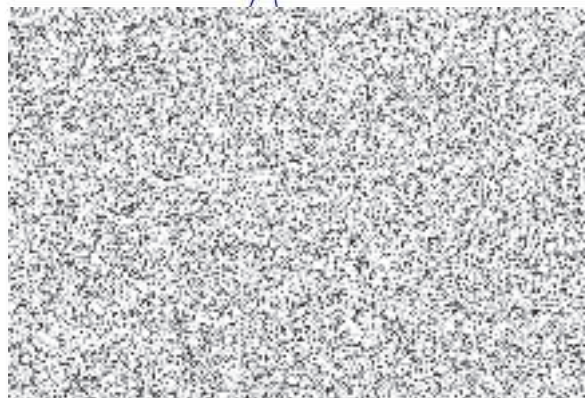
**obchodní společnost Doprastav, a.s.**, IČO: 31333320  
se sídlem Drieňová 27, 826 56 Bratislava, Slovenská republika  
zapsanou v obchodním rejstříku vedeném Okresním soudem v Bratislavě I., odd. Sa, vložce 581/B  
podnikající na území ČR prostřednictvím odštěpného závodu zahraniční právnické osoby  
**Doprastav, a.s., organizační složka Praha**, IČO: 49281429  
se sídlem 182 00 Praha 8, K Zahradnictví 13,  
zapsaného v obchodním rejstříku vedeném Městským soudem v Praze, oddíl A, vložka 8328

jakožto vedoucího společníka „Společnosti DD Praha,“

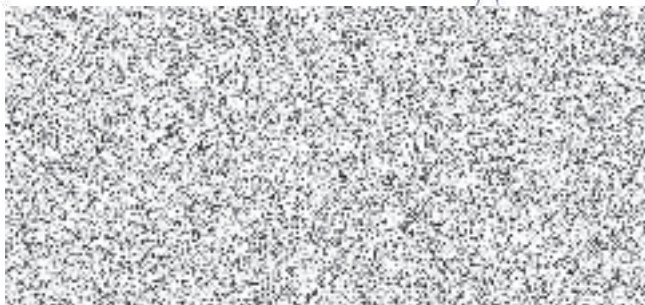
k podpisu smlouvy o dílo na realizaci veřejné zakázky s názvem II/116 Řevnice, sanace záchytného systému, zadavatele Středočeský kraj, se sídlem Zborovská 11, 150 21 Praha 5, IČO: 70891095.

V Praze, dne:

*22. 7. 2019*



Zmocnění v plném rozsahu za Doprastav, a.s. přijímám:





## POISTNÁ ZMLUVA

číslo

8-863-000447

### Zmluvná strana:

**QBE Insurance (Europe) Limited**  
Plantation Place, Fenchurch Street 30, EC 3M 3BD Londýn, Veľká Británie  
komplexná prostredníctvom

**QBE Insurance (Europe) Limited,**  
pobočka pre Slovenskú republiku

Stárove 27  
042 80 Košice  
Slovenská republika  
IČO: 36 855 472

DIC: 2022503131 IČ DPH: SK2022503131  
zajímavá v Obchodnom registri Okresného súdu Košice I, oddiel Po, vložka číslo 410/V  
v zastúpení: Ing. Marian Bálavský, senior underwriter na základe poverenia  
a Ing. Tomáš Kráľovič, senior underwriter na základe poverenia

ďalej len „poisťiteľ“

a

Dopravný, a.s.  
Drieňová 27  
826 56 Bratislava  
Slovenská republika  
IČO: 31 333 320

zajímavá v Obchodnom registri Okresného súdu Bratislava I, oddiel Sa, vložka číslo 581/D

DIC: 2020372497 IČ DPH: SK2020372497

Bankové spojenie: UniCredit Bank Slovakia a.s.

Ing. Dušan Mráz, podriadená predstavenstva

Ing. Tomáš Klepetko, člen predstavenstva

„ďalej len „poisťený“

uzatvárajú

v zmysle § 718 a nasl. Občianskeho zákonníka tieto  
poisťnú zmluvu.



Doba trvania poisťovní:	Od 01. januára 2009 na dobu neurčitú.
Poisťné obdobie:	Kalendárny rok, prvé poisťné obdobie je od 01. januára 2009 do 31. decembra 2009.
Poisťné:	Celková výška poisťného za ročné poisťné obdobie je 132 500 EUR. Poisťné je splátné v štyroch rovnomerných splátkach vo výške 33 125 EUR.
Splátnosť poisťného:	Poisťné je splátné 1. januára, 1. apríla, 1. júna a 1. októbrom každého roka, 1. splátka poisťného je splátná do 15. januára 2009.
Splátnosť úhrady poisťného:	

Dojednaný rozahub poisťovní

A. Poisťenie zodpovednosti za škodu

Spoločenské subjekty

Dopravný, a.s., organizátori sietka Praha, K Zahradníctví 13, 118 200 Praha 8, IČO: 49 281 429

Dopravný Alfa, a.s., Drieňová 27, 826 56 Bratislava, IČO: 36 667 412

Dopravný RO, s.r.l., Bukurešť, Pásmo A.S. Sp. Independenței 2, 42-44, IČO: 18852889

GDOSalit, a.s., Bytčická 32, 010 01 Žilina, IČO: 31589057

DOPRASTA V SERVICES, s.r.o., Košická 32, 821 08 Bratislava, IČO: 43 890 962

Územná pobočka

Európska únia

Drobných limitu a súhrnitu poisťného plnenia

Limit poisťného plnenia je horná hranica plnenia poisťníka za jednu a všetky poisťné udalosti za jeden poisťný rok.

Súhrnitu poisťného plnenia je horná hranica plnenia poisťníka za jednu a všetky poisťné udalosti za jeden poisťný rok, ktorá je súčasťou celkového limitu poisťného plnenia poisťníka pre poisťenie zodpovednosti za škodu a nezvyšuje ho.





odstránenie a/alebo nármedenie akéhokoľvek vedľajšieho boľného a/alebo cementu dodaného poisteným (tzv. krytie garancie).

Poistenie uvedené pod p.č. 6 sa vzťahuje na príjmu škodu spôsobenú resp. vyplývajúcu z projektovú činnosť poisteného.

P.č.	Predmet poistenia	Limit poistného plnenia
1.	Právny predpisom stanovená zodpovednosť poisteného za škodu v prípade osobnej ujmy alebo škody na majetku, ktorá bola spôsobená treťou osobou v súvislosti s činnosťou poisteného	9 294 300 EUR
2.	Sublimit limitu poisteného plnenia p.č. 1 za osobnú ujmu alebo škodu na majetku spôsobenú vedľajším výrobkom	663 880 EUR
3.	Sublimit limitu poistného plnenia p.č. 1 za škody vzniknuté zo znečistenia	165 970 EUR
4.	Sublimit limitu poistného plnenia p.č. 1 za škody z regresných nárokov vznikajúcich Sociálnou poisťovňou a zdravotným poisťovním za liečenie pracovného úrazu alebo choroby z povolania	331 940 EUR
5.	Sublimit limitu poistného plnenia p.č. 1 za škody na veciach prevzatých za účelom spracovania, opravy a úpravy	331 940 EUR
6.	Sublimit limitu poistného plnenia p.č. 1 za škody spôsobené projektovou činnosťou a činnosťou stavebného dozoru	1 327 760 EUR
7.	Sublimit p.č. 1 za škody na úšom zisku v dôsledku škody vzniknutej liečenia na majetku alebo na zdraví alebo usmrtením	663 880 EUR
8.	Sublimit limitu poistného plnenia p.č. 1 za škody spôsobené bankou činnosťou	663 880 EUR

Na poistenom plnení v tomto oddiele, okrem:	Výška spoluúčasti
a) zodpovednosť za škody z regresných nárokov vznikajúcich sociálnej a zdravotným poisťovním za liečenie pracovného úrazu alebo choroby z povolania pro zamestnávateľa, ktorí neprejavujú pri ňužbe s pracovným kancieľom a ľubých nerastných surovín a pri stavbe činnosti, kde sa dojednávajú spoluúčast' 332 EUR;	33 194 EUR
b) zodpovednosť za škody na živonim prostredí, kde sa dojednávajú spoluúčast' 660 EUR;	
c) zodpovednosť za škody spôsobené bankou a projektovú činnosťou 664 EUR;	
d) zodpovednosť za úšly zisk 332 EUR;	
e) zodpovednosť za ved prevzatú 332 EUR.	

Za poistenie v tomto oddiele	Ročné poistné
	132 500 EUR

### Článok A: Poistenie zodpovednosti za škodu

Toto poistenie sa triedi všeobecnými poistnými podmienkami, Zmluvnými dojednaniať pro poistenie zodpovednosti za škodu (ďalej len „ZD-ZZS“), Doplnčičiní zmluvnými dojednaniať pro poistenie zodpovednosti za škodu z regresných nárokov vznikajúcich Sociálnej poisťovni a zdravotným poisťovním za liečenie pracovného úrazu.

Poistenie sa vzťahuje na právny predpisom stanovenú zodpovednosť poisteného za škodu v prípade osobnej ujmy alebo škody na majetku, ktorá bola spôsobená treťou osobou v činnosť poisteného.

Toto poistenie sa nevzťahuje na zodpovednosť za škody vzniknuté následkom alebo v súvislosti s podnikateľskou činnosťou poisteného inou, ako je uvedené vo výpis z Obchodného registra, poisteného alebo spolupoistených spoločností.

Poistenie sa vzťahuje na právny predpisom stanovenú zodpovednosť poisteného za škodu v prípade osobnej ujmy alebo škody na majetku, ktorá bola spôsobená treťou osobou vedľajším výrobkom poisteného, pričom plnenie za škody vzniknuté vedľajším výrobkom je obmedzené nižšou uvedeným sublimitom (p.č. 2), ktorý je súčasťou celkového limitu poistného plnenia plneného pre poistenie zodpovednosti za škodu (p.č. 1) a nezvyšuje ho.

Dojednávajú sa, že poistenie poskytuje poistné plnenie podľa Článku 10., bod 11., písm. a), b) ZD-ZZS, pričom plnenie za škody vzniknuté zo znečistenia je obmedzené nižšou uvedeným sublimitom (p.č. 3), ktorý je súčasťou celkového limitu poistného plnenia plneného pre poistenie zodpovednosti za škodu (p.č. 1) a nezvyšuje ho.

Dojednávajú od Článku 10., bod 1. ZD-ZZS sa dojednávajú, že poistenie sa vzťahuje na zodpovednosť poisteného za škody z regresných nárokov vznikajúcich Sociálnej poisťovni a zdravotným poisťovním za liečenie pracovného úrazu alebo choroby z povolania; plnenie za tieto škody je však obmedzené nižšou uvedeným sublimitom (p.č. 4), ktorý je súčasťou celkového limitu poistného plnenia plneného pre poistenie zodpovednosti za škodu (p.č. 1) a nezvyšuje ho.

Dojednávajú od Článku 10., bod 2 písm. d) ZD-ZZS sa dojednávajú, že poistenie sa vzťahuje na poistenie zodpovednosti za škodu na ľudského veci, ktoré nie je vo vlastníctve poisteného, bola však poistenou požiarom alebo premočením (ďalej len veť prevzaté). Vytláčené z poistného krytia zostávajú nároky na náhradu škôd z opotrebenia, neúmerného namáhania, škôd na skitách, škôd, ktoré sú kryť iným poistením uzavretým v prospech vlastníka, poisťovníka alebo poisteného, alebo ktoré sú v rámci dojednanej spoluúčasti, nároky škôd spôsobených v záručnej dobe, akčítež sú vytláčené z poistného krytia nároky na náhradu následných finančných škôd vyplývajúcich zo škody na týchto veciach. Poistné plnenie za škody na veciach prevzatých je však obmedzené nižšou uvedeným sublimitom (p.č. 5), ktorý je súčasťou celkového limitu poistného plnenia plneného pre poistenie zodpovednosti za škodu (p.č. 1) a nezvyšuje ho.

Poistenie sa vzťahuje na zodpovednosť za škodu spôsobenú elyčným betónom/cementom. Tento rozšíri poistenie sa vzťahuje len na škodu, ktorá príamo vyplýva z vedľajšieho, resp. elyčného betónu zabudovaného poisteným do stavby alebo do stavebných prvkov/výrobkov, ktoré boli ako hotový výrobok zabudované do stavby. Toto poistenie nekryje náklady na vykoppenie, uvoľnenie,





### SÚČASŤI POISTNEJ ZMLUVY

- Neoddeliteľnou súčasťou tejto poisťovnej zmluvy sú:
1. Všeobecné poisťovné podmienky (QIE 10009001)
  2. Zmluvné dojednania pre poistenie zodpovednosti za škodu (QIE 34109001)
  3. Doplnujúce zmluvné dojednania pre poistenie zodpovednosti za škodu z regresných nárokov vznikajúcich sociálnej poisťovni a zdravotným poisťovním za liečenie pracovného úrazu alebo choroby z povolania (QIE 34409002)
  4. Výpis z Obchodného registra poisťovníka
  5. Výpis z Obchodného registra spoločností
  6. Informácia o právnych, opätreniach a postupoch na zabezpečenie plynulého a nerušeného prechodu zo slovenskej meny na euro

Táto poisťovná zmluva je vyhotovená v troch rovnopisoch, po jednom pro každú zmluvnú stranu a jeden pro sprostredkovateľa poisťovníka (získateľa).



### PREHLÁSENIE POISŤOVNÍKA

- Prehlásujem, že:
- som platiťomom DPH;
  - všetky údaje uvedené v tejto poisťovnej zmluve zodpovedajú skutočnosti;
  - bol som upozornený na všeobecné a doplnujúce podmienkami, zmluvnými dojednaniaми a doplnjúcimi zmluvnými dojednaniaми;
  - rozumím všetkým ustanoveniam tejto poisťovnej zmluvy a súhlasím s nimi.

V Bratislave, dňa .....23.08.2008..... V Bratislave, dňa .....

.....  
Doplnstev, a.s.  
Ing. Dušan Mráz  
podpredseda predstavenstva  
Adresa trvalého alebo iného pobytu:  
Dĺžka navedenia alebo rušné číslo:  
Číslo občianskeho preukazu:  
Súhlas s priložením:

.....  
QBE Insurance (Europe) Limited,  
pobočka pre Slovenskú republiku  
Ing. Marian Břatovský  
senior underwriter na základe  
poverenia

.....  
Doplnstev, a.s.  
Ing. Tomáš Klepetko  
člen predstavenstva  
Adresa trvalého alebo iného pobytu:  
Dĺžka navedenia alebo rušné číslo:  
Číslo občianskeho preukazu:  
Súhlas s priložením:

.....  
QBE Insurance (Europe) Limited,  
pobočka pre Slovenskú republiku  
Ing. Tomáš Kráľovič  
senior underwriter na základe  
poverenia

V súlade so zákonom č. 207/2009 Z. z. o ochrane geriatrických poisťovní z fyzickej činnosti v znení neskorších predpisov je ujednané podmienka pohlavného zmluvného partnera, ktorá je povinná identifikovať a overiť identifikáciu klienta v zmysle § 10, 11 a 12 výšie uvedeného zákona.



## Technical Underwriting Return



Portfolio: **GTPL+PL+CCC+HSC** Underwriter: **Marian Bätovský**  
**Insured:** **Doprastav, a.s.** Renewal  
 Broker: **Respect Slovakia, s.r.o.** Trade Code: **315**  
 Activities & Exposures: **Construction Company**

Turnover: **Explicit T/O:**

5 year loss record: **very positive loss ratio 0 %**

Cover Required: **GTPL+PL+CCC+HSC+Pollution**

Limits of Indemnity: **9 294 300 EUR**

Excess/Deductible: **33 194 EUR for GTPL, PL  
 332 EUR for HSC, loss or profit and CCC  
 504 EUR for losses arising out of projection and mining activities**

Period: **01.01.2008 - indefinite**

Deductions: **as per broker contract**

Wordings: **broaderform**

Territorial Scope: **Slovak republic**

Jurisdiction: **Slovak republic**

Other specific Conditions:

EIL: **no**

EPL: **no**

Ratinal: **according to the calculation from previous policy; without changes**

Exclusion Market & Terms: **no**

Underwritten Rationale:

Polisná zmluva č. B-863-000447 Doprastav, a.s., Drieňova 27, 826 56 Bratislava  
 Rozdelenie ročného poistného 132 500 EUR;

Predmät poistenia	Ročné poistné
Právnym predpisom stanovená zodpovednosť (vrátane sublimitu pre projekčné činnosť, sublimitu za škody na újom zisku a sublimitu za škody spôsobené bankovou činnosťou)	114 152 €
Vadný výrobok	8 154 €
Znečistenie	2 038 €
Regresy	4 077 €
Prevaná veď	4 079 €
<b>SPOLU:</b>	<b>132 500,00 €</b>



Originál

**Zmluvné strany:**

**QBE Insurance (Europe) Limited**

so sídlom Plantation Place, Fenchurch Street 30, EC 3M 3BD Londýn, Veľká Británia  
zapísaná v registri spoločností Anglicka a Walesu pod č. 1761561

konajúca prostredníctvom

**QBE Insurance (Europe) Limited,**

**pobočka poisťovne z iného členského štátu**

so sídlom: Štúrova 27, 042 80 Košice, Slovenská republika

IČO: 36 855 472

DIČ: 2022503131 IČ DPH: SK2022503131

zapísaná v Obchodnom registri Okresného súdu Košice I, oddiel Po, vložka číslo 410/V

v zastúpení: Ing. Marian **Bátovský**, senior underwriter konajúci na základe poverenia

Bankové spojenie: Citibank Europe plc, pobočka zahraničnej banky SWIFT: CITISKBA

Číslo účtu: [REDACTED]

*ďalej len „poistiteľ“*

a

**Doprastav, a.s.**

so sídlom: Drieňová 27, 826 56 Bratislava, Slovenská republika

IČO: 31 333 320

zapísaná v Obchodnom registri Okresného súdu Bratislava I, oddiel Sa, vložka číslo 581/B

DIČ: 2020372497 IČ DPH: SK2020372497

Bankové spojenie: UniCredit Bank Slovakia a.s. Číslo účtu: [REDACTED]

v zastúpení: Ing. Juraj **Androvič**, podpredseda predstavenstva

Mgr. Roman **Guniš**, člen predstavenstva

*ďalej len „poistený“ alebo „poistník“*

**uzatvárajú**

v zmysle § 788 a nas. Občianskeho zákonníka tento

**DODATOK Č. 14**

**k poisťnej zmluve 8-863-000447**

(ďalej len „Dodatok“)

Zmluvné strany sa dohodli, že s účinnosťou od 09. marca 2017 sa vyššie uvedená Poistná zmluva upravuje nasledovne:





- Dopĺňa sa spolupoistený subjekt :
- DOPRASTAV CZ, s.r.o., Běluňská 258/68, Horní Počernice, 19300 Praha, IČO: 05561027
  - pre spolupoistený subjekt DOPRASTAV CZ, s.r.o., sa dojednáva limit poistného plnenia v hodnote 2 000 000,00 EUR uvedené (pod p.č. 15 vid'. tab.) pre škody do 10 000,00 EUR sa dojednáva spoluúčasť vo výške 150,00 EUR a pre ostatné škody ostáva spoluúčasť bezo zmien. Celková výška ročného poistného za toto dojednanie sa nemení.
  - celková sumarizácia Poistnej zmluvy.

#### **Dojednaný rozsah poistenia**

##### **A. Poistenie zodpovednosti za škodu**

#### **Dojednanie o zľave za viacročnosť**

Poistiteľ poskytne poistníkovi zľavu za viacročnosť na poistnom vo výške 5% zo základného ročného poistného za trojročnú dobu trvania poistenia. Výška poskytnutej zľavy je pre trojročnú dobu trvania poistenia so zľavou za viacročnosť konečná a nie je ju možné počas tejto doby zvýšiť. Poistník môže túto poistnú zmluvu vypovedať bez udania dôvodu, s tým, že je povinný bezodkladne, najneskôr však do 30 dní odo dňa doručenia výpovede vrátiť poisťiteľovi sumu v plnej výške poskytnutej zľavy.

#### **Spolupoistené subjekty**

- Doprastav a.s., organizační složka Praha, Zahradnictví 13, 18 200 Praha 8, IČO: 49 281 429
- Doprastav RO, s.r.l., Bukurešť, Pásmo č.5, Spl. Independentei č. 42 - 44, IČO: 18852889
- DOPRASTAV SERVICES, s.r.o., Košická 52, 821 08 Bratislava, IČO: 43 890 962
- Doprastav S.A. Oddział w Polsce z siedzibą w Katowicach, 40-006, ul. Warszawska 33, wpisana pod nr KRS 0000295758 do Rejestru Przedsiębiorców Krajowego Rejestru Sądowego prowadzonego przez Sąd Rejonowy w Bielsku - Białej, VII Wydział Gospodarczy KRS, NIP 205-000-12-38, REGON 240805108
- Doprastav a.s. Magyarországi Fióktelepe, Kálvária u. 1-3, 9024 Győr, Maďarsko
- DOPRASTAV POLSKA SPÓŁKA Z OGRANICZONĄ ODPOWIEDZIALNOŚCIĄ, SPÓŁKA Z OGRANICZONĄ ODPOWIEDZIALNOŚCIĄ, WARSZAWSKA 33, 40-010 KATOWICE, POLSKA
- Slovenské Asfalty s. r. o., Vlčie hrdlo 324/90, 821 07 Bratislava, IČO: 48 046 191
- TESScontrol, s. r. o. , Ľubochnianska 1/A , Bratislava - mestská časť Nové Mesto 831 04 , IČO: 47 716 363
- DPS RE, s.r.o. , Drieňová 27 , Bratislava - mestská časť Ružinov 821 01, IČO: 50 579 932
- DOPRASTAV CZ, s.r.o., Běluňská 258/68, Horní Počernice, 193 00 Praha, IČO: 05561027





## Územná platnosť

Európska únia

### Definícia limitu a sublimitu poistného plnenia

*Limit poistného plnenia* je horná hranica plnenia poistiteľa za jednu a všetky poistné udalosti za jeden poistný rok.

*Sublimit poistného plnenia* je horná hranica plnenia poistiteľa za jednu a všetky poistné udalosti za jeden poistný rok, ktorá je súčasťou celkového limitu poistného plnenia platného pre poistenie zodpovednosti za škodu a nezvyšuje ho.

### Oddiel A. Poistenie zodpovednosti za škodu

Toto poistenie sa riadi Všeobecnými poistnými podmienkami, Zmluvnými dojednaniami pre poistenie zodpovednosti za škodu (ďalej len „ZD -ZZŠ“), Dopĺňujúcimi zmluvnými dojednaniami pre poistenie zodpovednosti za škodu z regresných nárokov vznikajúcich Sociálnej poisťovni a zdravotným poisťovniam za liečenie pravo vného úrazu.

Poistenie sa vzťahuje na právny predpisom stanovenú zodpovednosť poisteného za škodu v prípade osobnej ujmy alebo škody na majetku, ktorá bola spôsobená tretej osobe v súvislosti s činnosťou poisteného alebo spolupoistených spoločností.

Odchyľne od Článku 10., bod 1. ZD-ZZŠ sa dojednáva, že poistenie sa taktiež vzťahuje na, regresné náhrady Sociálnej poisťovne z titulu pracovných úrazov zamestnancov poisteného, vrátane všetkých regresných nárokov zdravotných poisťovní a Sociálnej poisťovne na úhradu nákladov vynaložených za poskytnutú zdravotnú starostlivosť, dávky nemocenského, dôchodkového poistenia a iné dávky poskytnuté Sociálnou poisťovňou; plnenie za tieto škody je však obmedzené nižšie uvedeným sublimitom (p. č. 4), ktorý je súčasťou celkového limitu poistného plnenia platného pre poistenie zodpovednosti za škodu (p. č. 1) a nezvyšuje ho.

Toto poistenie sa nevzťahuje na zodpovednosť za škody vzniknuté následkom alebo v súvislosti s podnikateľskou činnosťou poisteného inou, ako je uvedená vo výpise z Obchodného registra, poisteného alebo spolupoistených spoločností.

Poistenie sa vzťahuje na právny predpisom stanovenú zodpovednosť poisteného alebo spolupoistených spoločností za škodu v prípade osobnej ujmy alebo škody na majetku, ktorá bola spôsobená tretej osobe vadným výrobkom poisteného. pričom plnenie za škody vzniknuté vadným výrobkom je obmedzené nižšie uvedeným sublimitom (p. č. 2), ktorý je súčasťou celkového limitu poistného plnenia platného pre poistenie zodpovednosti za škodu (p. č. 1) a nezvyšuje ho.

Dojednáva sa, že poistiteľ poskytne poistné plnenie podľa Článku 10., bod 11., písm. a), b) ZD-ZZŠ, pričom plnenie za škody vzniknuté zo znečistenia je obmedzené nižšie uvedeným sublimitom (p. č. 3), ktorý je súčasťou celkového limitu poistného plnenia platného pre poistenie zodpovednosti za škodu (p. č. 1) a nezvyšuje ho.





### Zodpovednosť za škodu na veciach prevzatých

Odchylné od Článku 10., bod 2., písm. d) ZD-ZZŠ sa poistenie vzťahuje aj na zodpovednosť poisteného alebo spolupoistených spoločností za škody vzniknuté na veciach hnutelných, ktoré poistený prevzal za účelom vykonania objednanej činnosti (najmä spracovania, opravy, úpravy, predaja, úschovy, uskladnenia, alebo poskytnutia odbornej pomoci). Plnenie za tieto škody je však obmedzené nižšie uvedeným sublimitom (p. č. 5), ktorý je súčasťou celkového limitu poistného plnenia platného pre poistenie zodpovednosti za škodu (p. č. 1) a nezvyšuje ho.

Poistenie sa nevzťahuje na odcudzenie (krádež, lúpež) a stratu vecí prevzatých a škody poistené majetkovým poistením.

Poistenie sa vzťahuje na zodpovednosť za škodu spôsobenú chybným betónom/cementom. Tento rozsah poistenia sa vzťahuje len na škodu, ktorá priamo vyplýva z vadného, resp. chybného betónu zabudovaného poisteným do stavby alebo do stavebných prvkov/výrobkov, ktoré boli ako hotový výrobok zabudované do stavby. Toto poistenie nekryje náklady na vykopanie, uvoľnenie, odstránenie a/alebo nahradenie akéhokoľvek vadného betónu a/alebo cementu dodaného poisteným (tzv. krytie garancie).

Poistenie sa ďalej vzťahuje na zodpovednosť poisteného alebo spolu poistených spoločností spôsobenú projekčnou činnosťou a činnosťou stavebného dozoru uvedenou v obchodnom registri poisteného alebo spolupoistených spoločností (iba ako následok fyzického poškodenia); plnenie za tieto škody je však obmedzené nižšie uvedeným sublimitom (p. č. 6), ktorý je súčasťou celkového limitu poistného plnenia platného pre poistenie zodpovednosti za škodu (p. č. 1) a nezvyšuje ho.

Z poistenia zodpovednosti za škodu majú poistený alebo spolupoistené spoločnosti právo, aby v prípade poistnej udalosti, poisťiteľ za neho nahradil ušlý zisk vyplývajúci zo škody na veci alebo škody vzniknutej inému na zdraví alebo usmrtením plnenie za tieto škody je však obmedzené nižšie uvedeným sublimitom (p. č. 7), ktorý je súčasťou celkového limitu poistného plnenia platného pre poistenie zodpovednosti za škodu (p. č. 1) a nezvyšuje ho.

Zároveň sa dojednáva, že z poistenia zodpovednosti za škodu majú poistený alebo spolupoistené spoločnosti právo, aby v prípade poistnej udalosti, poisťiteľ za neho nahradil škodu vzniknutú inému poškodením, zničením, stratou alebo odcudzením vecí, pokiaľ poistený za škodu zodpovedá vrátane následnej majetkovej ujmy alebo ušlého zisku vyplývajúcej zo škody na veci. Poistenie sa taktiež vzťahuje na náhradu nemajetkovej ujmy v peniazoch vyplývajúcu z neoprávneného zásahu do práv tretích osôb na ochranu osobnosti; plnenie za tieto škody je však obmedzené nižšie uvedeným sublimitom (p. č. 8), ktorý je súčasťou celkového limitu poistného plnenia platného pre poistenie zodpovednosti za škodu (p. č. 1) a nezvyšuje ho.

Poistenie sa ďalej vzťahuje na zodpovednosť poisteného alebo spolupoistených spoločností spôsobenú banskou činnosťou; plnenie za tieto škody je však obmedzené nižšie uvedeným sublimitom (p. č. 9), ktorý je súčasťou celkového limitu poistného plnenia platného pre poistenie zodpovednosti za škodu (p. č. 1) a nezvyšuje ho.

### Zodpovednosť za škodu na veciach vnesených a odložených

Dojednáva sa, že poistenie sa vzťahuje aj na zodpovednosť poisteného za škody na veciach, ktoré boli ubytovanými fyzickými osobami alebo pre ne vnesené, a tiež na veciach odložených v riadne označených úschovných priestoroch; plnenie za tieto škody je však obmedzené nižšie uvedeným sublimitom (p. č. 12), ktorý je súčasťou celkového limitu poistného plnenia platného pre poistenie zodpovednosti za škodu (p. č. 11) a nezvyšuje ho. Súčasne sa pre túto zodpovednosť





zavádza sublimit poistného plnenia na jednu poistnú udalosť / pre každú (ubytovanú) fyzickú osobu vo výške 1 500,00 EUR. Pre peniaze, cenniny a cennosti sa dojednáva sublimit vo výške 332,00 EUR na jednu osobu.

Dojednáva sa, že poistenie sa vzťahuje aj na zodpovednosť za škody na veciach, ktoré boli ubytovanými osobami a návštevníkmi alebo pre nich vnesené a tiež na veciach odložených.

Pre účely rozšírenia poistného krytia sa pod pojmom „škoda“ rozumie aj krádež vecí vnesených a odložených.

Krádežou sa rozumie prípad, kedy sa páchatel' zmocnil poistenej veci spôsobom, pri ktorom preukázateľne prekonal prekážky alebo opatrenia chrániace poistenú vec pred krádežou. Za preukázateľné prekonanie prekážky sa považuje vniknutie do objektu miesta poistenia spôsobom, kedy páchatel' použije nástroje, ktoré nie sú určené k jeho riadnemu otvoreniu, prípadne do miesta poistenia vnikne iným spôsobom, pri ktorom zostanú evidentné stopy mechanického poškodenia objektu.

Podmienkou poskytnutia poistného plnenia je, aby *krádež bola šetrená orgánmi polície*.

#### Zodpovednosť za škodu na veciach zamestnancov

V zmysle tejto zmluvy sa poistenie vzťahuje aj na zodpovednosť poisteného za škody na odložených veciach zamestnancov, ak boli odložené na mieste na to určenom. Plnenie za tieto škody je však obmedzené nižšie uvedeným sublimitom (p. č. 13), ktorý je súčasťou celkového limitu poistného plnenia platného pre poistenie zodpovednosti za škodu (p. č. 1) a nezvyšuje ho. Zároveň sa dojednáva sublimit poistného plnenia pre jedného zamestnanca vo výške 500,00 EUR.

Poistenie sa nevzťahuje na odcudzenie (krádež, pokiaľ nebola prekonaná prekážka a škoda nebola šetrená políciou) a stratu vecí odložených a vnesených, ako aj škody na motorových vozidlách, peniazoch, cenninách a cennostiach.

P. č.	Predmet poistenia	Limit poistného plnenia
1.	Právnym predpisom stanovená zodpovednosť poistného za škodu v prípade osobnej ujmy alebo škody na majetku, ktorá bola spôsobená tretej osobe v súvislosti s činnosťou poistného	10 000 000,00 EUR
2.	Sublimit limitu poistného plnenia p. č. 1 za osobnú ujmu alebo škodu na majetku spôsobenú vadným výrobkom	2 000 000,00 EUR
3.	Sublimit limitu poistného plnenia p. č. 1 za škody vzniknuté zo znečistenia	165 000,00 EUR
4.	Sublimit limitu poistného plnenia p. č. 1 za škody z regresných nárokov vznikajúcich Sociálnej poisťovni a zdravotným poisťovniam	500 000,00 EUR
5.	Sublimit limitu poistného plnenia p. č. 1 za škody na veciach huteľných, ktoré poistený prevzal za účelom vykonania objednanej činnosti (najmä spracovania, opravy, úpravy, predaja, úschovy, uskladnenia, alebo poskytnutia odbornej pomoci)	500 000,00 EUR
6.	Sublimit limitu poistného plnenia p. č. 1 za škody spôsobené projekčnou činnosťou a činnosťou stavebného dozoru	1 400 000,00 EUR
7.	Sublimit p.č. 1 za škody na ušlom zisku v dôsledku škody vzniknutej inému na majetku alebo na zdraví alebo usmrtením	2 000 000,00 EUR





8.	Sublimit limitu poistného plnenia p. č. 1 pre náhradu nemajetkovej ujmy	150 000,00 EUR
9.	Sublimit limitu poistného plnenia p. č. 1 za škody spôsobené bankovou činnosťou	660 000,00 EUR
10.	Sublimit limitu poistného plnenia p. č. 1 v prípade osobnej ujmy alebo škody na majetku z titulu vlastníctva nehnuteľností	10 000 000,00 EUR
11.	Sublimit limitu poistného plnenia p. č. 1 pre spolupoistený subjekt DOPRASTAV SERVICES, s.r.o	2 000 000,00 EUR
12.	Sublimit limitu poistného plnenia p. č. 11 pre spolupoistený subjekt DOPRASTAV SERVICES, s.r.o za škody na veciach odložených a vnesených (sublimit 1 500,00 EUR / pre každú (ubytovanú) fyzickú osobu, alebo návštevníka)	100 000,00 EUR
13.	Sublimit limitu poistného plnenia p. č. 1 za škody na veciach zamestnancov	15 000,00 EUR
14.	Sublimit limitu poistného plnenia p. č. 1 pre spolupoistený subjekt DPS RE, s.r.o.	2 000 000,00 EUR
15.	Sublimit limitu poistného plnenia p. č. 1 pre spolupoistený subjekt DOPRASTAV CZ, s.r.o	2 000 000,00 EUR
<b>Spoluúčasť poisteného a spolupoistených</b>		<b>Výška spoluúčasti</b>
Na poistnom plnení v tomto oddiele:		
▪ pre predmet poistenia č. 1, 13		pre škody do 50 000,00 EUR sa dojednáva vo výške 5 000,00 EUR, pre škody do 2 000,00 EUR sa dojednáva vo výške 50,00 EUR, pre škody nad 50 000 EUR sa dojednáva vo výške 25 000,00 EUR (hlavná spoluúčasť)
▪ pre predmety poistenia č. 2, 6, 9		(hlavná spoluúčasť)
▪ pre predmety poistenia č. 3, 8		1 660,00 EUR
▪ pre predmet poistenia č. 4, 5, 7, 10, 12		332,00 EUR
▪ pre predmet poistenia č. 11, 14, 15		pre škody do 10 000,00 EUR sa dojednáva vo výške 150,00 EUR a pre ostatné škody ostáva spoluúčasť bezo zmien
<b>Poistné</b>		<b>Ročné poistné</b>
Za poistenia v tomto oddiele		104 300,00 EUR

Základné ročné poistné bez uplatnenia zľavy za existujúcu poistnú zmluvu je 103 800,00 EUR, pričom týmto dodatkom sa zvyšuje o 500,00 EUR na 104 300,00 EUR. Výška výsledného ročného poistného po uplatnení zľavy (5,00 %) za 3-ročný poistný program, vrátane tohto Dodatku je 99 085,00 EUR a výška výsledného poistného za poistné obdobie po uplatnení zľavy za 3-ročný poistný program je 24 771,25 EUR. Poistné za obdobie od 09.marca 2017 do 31. marca 2017 je vo výške 29,93 EUR a je splatné najneskôr do 10. marca 2017 na účet poisťiteľa.





### SÚČASTI POISTNEJ ZMLUVY

Neoddeliteľnou súčasťou tejto poistnej zmluvy sú:

1. Všeobecné poistné podmienky (QIE 100/09/01)
2. Zmluvné dojednania pre poistenie zodpovednosti za škodu (QIE 341/09/01)
3. Doplnujúce zmluvné dojednania pre poistenie zodpovednosti za škodu z regresných nárokov vznikajúcich sociálnej poisťovni a zdravotným poisťovniam za liečenie pracovného úrazu alebo choroby z povolania (QIE 344/08/03)

Tento Dodatok je vyhotovený v troch rovnopisoch, po jednom pre každú zmluvnú stranu a jeden pre sprostredkovateľa poistenia.

V Bratislave dňa 08.03.2017

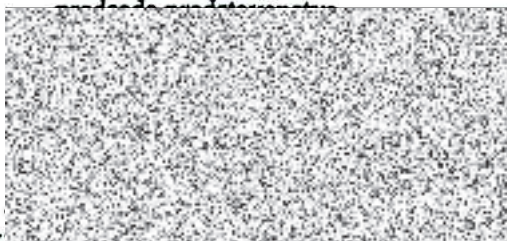
V Bratislave dňa 08.03.2017



Doprastav, a.s.  
Ing. Juraj Androvič



poisťiteľ  
Ing. Marian Bátorvský  
senior underwriter



Doprastav, a.s.  
Mgr. Roman Guniš  
člen predstavenstva





# SOUHRNNÝ LIST STAVBY

Kód: 1-0350-00/00

Stavba: II/116 Řevnice, sanace záchytného systému\_DSP/PDPS

JKSO:

CC-CZ:

Místo:

Datum: 5.12.2018

Objednatel:

IČ:

DIČ:

Zhotovitel:

IČ:

DIČ:

Projektant:

IČ:

DIČ:

Zpracovatel:

IČ:

DIČ:

Poznámka:

Náklady z rozpočtů	26 895 948,54
Ostatní náklady ze souhrnného listu	0,00
<b>Cena bez DPH</b>	<b>26 895 948,54</b>

DPH základní	21,00%	ze	26 895 948,54	5 648 149,19
snížená	15,00%	ze	0,00	0,00

<b>Cena s DPH</b>	<b>v</b>	<b>CZK</b>	<b>32 544 097,73</b>
-------------------	----------	------------	----------------------

**Projektant**

Datum a podpis: Razítko


**Zpracovatel**

Datum a podpis: Razítko

**Objednavatel**

Datum a podpis: Razítko

**Zhotovitel**

Datum: 

# REKAPITULACE OBJEKTŮ STAVBY

Kód: 1-0350-00/00

Stavba: II/116 Řevnice, sanace záchytného systému\_DSP/PDPS

Místo:

Datum: 5.12.2018

Objednatel:

Projektant:

Zhotovitel:

Zpracovatel:

Kód	Objekt	Cena bez DPH [CZK]	Cena s DPH [CZK]
<b>1)</b>	<b>Náklady z rozpočtů</b>	<b>26 895 948,54</b>	<b>32 544 097,73</b>
DIO	Dopravně inženýrská opatření	335 646,37	406 132,11
II/116	Sanace záchytného systému	26 560 302,17	32 137 965,63
<b>2)</b>	<b>Ostatní náklady ze souhrnného listu</b>	<b>0,00</b>	<b>0,00</b>
<b>Celkové náklady za stavbu 1) + 2)</b>		<b>26 895 948,54</b>	<b>32 544 097,73</b>



# KRYCÍ LIST ROZPOČTU

Stavba: II/116 Řevnice, sanace záchytného systému\_DSP/PDPS

Objekt: DIO - Dopravně inženýrská opatření

JKSO:

Místo:

Objednatel:

Středočeský kraj

Zhotovitel:

Projektant:

VPÚ DECO PRAHA a.s.

Zpracovatel:

Poznámka:

CC-CZ:

Datum: 5.12.2018

IČ:

DIČ:

IČ:

DIČ:

IČ:

DIČ:

IČ:

DIČ:

Náklady z rozpočtu				335 646,37
Ostatní náklady				0,00
<b>Cena bez DPH</b>				<b>335 646,37</b>
DPH základní	21,00%	ze	335 646,37	70 485,74
snižovaná	15,00%	ze	0,00	0,00
<b>Cena s DPH</b>		<b>v CZK</b>		<b>406 132,11</b>

Projektant

Datum a podpis: Razítko

Zpracovatel

Datum a podpis: Razítko

Objednavatel

Datum a podpis: Razítko

Zhotovitel

Datum a podpis: Razítko

# REKAPITULACE ROZPOČTU

Stavba: II/116 Řevnice, sanace záchytného systému\_DSP/PDPS

**Objekt: DIO - Dopravně inženýrská opatření**

Místo: Datum: 5.12.2018

Objednatel: Středočeský kraj Projektant: VPÚ DECO PRAHA a.s.

Zhotovitel: Zpracovatel:

Kód - Popis	Cena celkem [CZK]
<b>1) Náklady z rozpočtu</b>	<b>335 646,37</b>
9 - Ostatní konstrukce a práce	335 646,37
<b>2) Ostatní náklady</b>	<b>0,00</b>
<b>Celkové náklady za stavbu 1) + 2)</b>	<b>335 646,37</b>



# ROZPOČET

Stavba: II/116 Řevnice, sanace záchytného systému\_DSP/PDPS

**Objekt: DIO - Dopravně inženýrská opatření**

Místo: Datum: 5.12.2018

Objednatel: Středočeský kraj Projektant: VPÚ DECO PRAHA a.s.

Zhotovitel: Zpracovatel:

PČ	Typ	Kód	Popis	MJ	Množství	J.cena [CZK]	Cena celkem [CZK]
----	-----	-----	-------	----	----------	--------------	-------------------

## Náklady z rozpočtu

**335 646,37**

### 9 - Ostatní konstrukce a práce

**335 646,37**

1	K	91400	DOČASNÉ ZAKRYTÍ NEBO OTOČENÍ STÁVAJÍCÍCH DOPRAVNÍCH ZNAČEK	KUS	6,000	95,83	574,98
2	K	914122	DOPRAVNÍ ZNAČKY ZÁKLADNÍ VELIKOSTI OCELOVÉ FÓLIE TŘ 1 - MONTÁŽ S PŘEMÍSTĚNÍM	KUS	75,000	149,07	11 180,25
3	K	914123	DOPRAVNÍ ZNAČKY ZÁKLADNÍ VELIKOSTI OCELOVÉ FÓLIE TŘ 1 - DEMONTÁŽ	KUS	75,000	42,59	3 194,25
4	K	914129	DOPRAV ZNAČKY ZÁKLAD VEL OCEL FÓLIE TŘ 1 - NÁJEMNÉ	KSDE N	4 290,000	10,65	45 688,50
5	K	914422	DOPRAVNÍ ZNAČKY 100X150CM OCELOVÉ FÓLIE TŘ 1 - MONTÁŽ S PŘEMÍSTĚNÍM	KUS	9,000	149,07	1 341,63
6	K	914423	DOPRAVNÍ ZNAČKY 100X150CM OCELOVÉ FÓLIE TŘ 1 - DEMONTÁŽ	KUS	9,000	42,59	383,31
7	K	914429	DOPRAV ZNAČ 100X150CM OCEL FÓLIE TŘ 1 - NÁJEMNÉ	KSDE N	270,000	31,94	8 623,80
8	K	916112	DOPRAV SVĚTLO VÝSTRAŽ SAMOSTATNÉ - MONTÁŽ S PŘESUNEM	KUS	2,000	266,19	532,38
9	K	916113	DOPRAV SVĚTLO VÝSTRAŽ SAMOSTATNÉ - DEMONTÁŽ	KUS	2,000	63,89	127,78
10	K	916119	DOPRAV SVĚTLO VÝSTRAŽ SAMOSTATNÉ - NÁJEMNÉ	KSDE N	300,000	21,30	6 390,00
11	K	916122	DOPRAV SVĚTLO VÝSTRAŽ SOUPRAVA 3KS - MONTÁŽ S PŘESUNEM	KUS	3,000	713,40	2 140,20
12	K	916123	DOPRAV SVĚTLO VÝSTRAŽ SOUPRAVA 3KS - DEMONTÁŽ	KUS	3,000	425,91	1 277,73
13	K	916129	DOPRAV SVĚTLO VÝSTRAŽ SOUPRAVA 3KS - NÁJEMNÉ	KSDE N	210,000	266,19	55 899,90
14	K	916152	SEMAFOROVÁ PŘENOSNÁ SOUPRAVA - MONTÁŽ S PŘESUNEM	KUS	2,000	2 129,54	4 259,08
15	K	916153	SEMAFOROVÁ PŘENOSNÁ SOUPRAVA - DEMONTÁŽ	KUS	2,000	1 064,77	2 129,54
16	K	916159	SEMAFOROVÁ PŘENOSNÁ SOUPRAVA - NÁJEMNÉ	KSDE N	300,000	479,12	143 736,00
17	K	916312	DOPRAVNÍ ZÁBRANY Z2 S FÓLÍÍ TŘ 1 - MONTÁŽ S PŘESUNEM	KUS	3,000	149,07	447,21
18	K	916313	DOPRAVNÍ ZÁBRANY Z2 S FÓLÍÍ TR 1 - DEMONTÁŽ	KUS	3,000	42,61	127,83
19	K	916319	DOPRAVNÍ ZÁBRANY Z2 - NÁJEMNÉ	KSDE N	210,000	21,30	4 473,00
20	K	916362	SMĚROVACÍ DESKY Z4 OBOUSTR S FÓLÍÍ TŘ 2 - MONTÁŽ S PŘESUNEM	KUS	150,000	149,07	22 360,50
21	K	916363	SMĚROVACÍ DESKY Z4 OBOUSTR S FÓLÍÍ TŘ 2 - DEMONTÁŽ	KUS	150,000	42,59	6 388,50
22	K	916369	SMĚROVACÍ DESKY Z4 OBOUSTR S FÓLÍÍ TŘ 2 - NÁJEMNÉ	KSDE N	1 500,000	9,58	14 370,00

# KRYCÍ LIST ROZPOČTU

Stavba: II/116 Řevnice, sanace záchytného systému\_DSP/PDPS

Objekt: II/116 - Sanace záchytného systému

JKSO:

Místo:

Objednatel:

Zhotovitel:

Projektant:

Zpracovatel:

Poznámka:

CC-CZ:

Datum: 5.12.2018

IČ:

DIČ:

IČ:

DIČ:

IČ:

DIČ:

IČ:

DIČ:

Náklady z rozpočtu	26 560 302,17
Ostatní náklady	0,00

<b>Cena bez DPH</b>	<b>26 560 302,17</b>
---------------------	----------------------

DPH základní	21,00%	ze	26 560 302,17	5 577 663,46
snížená	15,00%	ze	0,00	0,00

<b>Cena s DPH</b>	<b>v CZK</b>	<b>32 137 965,63</b>
-------------------	--------------	----------------------

**Projektant**

Datum a podpis: Razítko

**Zpracovatel**

Datum a podpis: Razítko

**Objednavatel**

Datum a podpis: Razítko

**Zhotovitel**

Datum a podpis: Razítko



# REKAPITULACE ROZPOČTU

Stavba: II/116 Řevnice, sanace záchytného systému\_DSP/PDPS

Objekt: II/116 - Sanace záchytného systému

Místo: Datum: 5.12.2018

Objednatel: Projektant:

Zhotovitel: Zpracovatel:

Kód - Popis	Cena celkem [CZK]
<b>1) Náklady z rozpočtu</b>	<b>26 560 302,17</b>
0 - Všeobecné konstrukce a práce	668 002,45
1 - Zemní práce	2 094 601,52
2 - Základy	5 388 929,46
3 - Svislé konstrukce	12 384 890,03
4 - Vodorovné konstrukce	740 058,06
5 - Komunikace	439 377,39
8 - Potrubí	726 758,42
9 - Ostatní konstrukce a práce	4 117 684,84
<b>2) Ostatní náklady</b>	<b>0,00</b>
<b>Celkové náklady za stavbu 1) + 2)</b>	<b>26 560 302,17</b>

# ROZPOČET

Stavba: II/116 Řevnice, sanace záchytného systému\_DSP/PDPS

Objekt: II/116 - Sanace záchytného systému

Místo: Datum: 5.12.2018

Objednatel: Projektant:  
Zhotovitel: Zpracovatel:

PČ	Typ	Kód	Popis	MJ	Množství	J.cena [CZK]	Cena celkem [CZK]
----	-----	-----	-------	----	----------	--------------	-------------------

## Náklady z rozpočtu

**26 560 302,17**

### 0 - Všeobecné konstrukce a práce

**668 002,45**

1	K	014102	POPLATKY ZA SKLÁDKU	T	7 380,427	90,51	668 002,45
---	---	--------	---------------------	---	-----------	-------	------------

### 1 - Zemní práce

**2 094 601,52**

2	K	11120	ODSTRANĚNÍ KŘOVIN	M2	100,000	89,53	8 953,00
3	K	122738	ODKOPÁVKY A PROKOPÁVKY OBEČNÉ TŘ. I, ODVOZ DO 20KM	M3	4 012,490	389,17	1 561 540,73
4	K	17120	ULOŽENÍ SYPANINY DO NÁSYPŮ A NA SKLÁDKY BEZ ZHUTNĚNÍ	M3	4 100,237	18,48	75 772,38
5	K	17180	ULOŽENÍ SYPANINY DO NÁSYPŮ Z NAKUPOVANÝCH MATERIÁLŮ	M3	380,480	582,53	221 641,01
6	K	17360	ZEMNÍ KRAJNICE A DOSYPÁVKY Z HORNIN KAMENITÝCH	M3	258,000	477,87	123 290,46
7	K	17380	ZEMNÍ KRAJNICE A DOSYPÁVKY Z NAKUPOVANÝCH MATERIÁLŮ	M3	27,422	681,90	18 699,06
8	K	17481	ZÁSYP JAM A RÝH Z NAKUPOVANÝCH MATERIÁLŮ	M3	156,000	542,98	84 704,88

### 2 - Základy

**5 388 929,46**

9	K	227851	MIKROPILOTY KOMPLET D DO 300MM NA POVRCHU	M	1 242,000	2 270,09	2 819 451,78
10	K	26125	VRTY PRO KOTVENÍ, INJEKTÁŽ A MIKROPILOTY NA POVRCHU TŘ. II D DO 300MM	M	1 242,000	1 960,24	2 434 618,08
11	K	28994	OPLÁŠTĚNÍ (ZPEVNĚNÍ) Z OCELOVÝCH SÍTÍ (A MŘÍŽOVIN)	M2	216,000	624,35	134 859,60

### 3 - Svislé konstrukce

**12 384 890,03**

12	K	3272C7	ZDI OPĚR, ZÁRUB, NÁBŘEŽ Z GABIONŮ ČÁSTEČNĚ ROVNANÝCH, DRÁT O4,0MM, POVRCHOVÁ ÚPRAVA Zn + Al	M3	2 601,750	2 821,61	7 341 123,82
13	K	327325	ZDI OPĚRNÉ, ZÁRUBNÍ, NÁBŘEŽNÍ ZE ŽELEZOVÉHO BETONU DO C30/37 (B37)	M3	444,000	6 322,71	2 807 283,24
14	K	327365	VÝZTUŽ ZDI OPĚRNÝCH, ZÁRUBNÍCH, NÁBŘEŽNÍCH Z OCELI 10S05, B500B	T	75,480	29 630,14	2 236 482,97

### 4 - Vodorovné konstrukce

**740 058,06**

15	K	451313	PODKLADNÍ A VÝPLŇOVÉ VRSTVY Z PROSTÉHO BETONU C16/20	M3	94,800	3 166,56	300 189,89
16	K	45152	PODKLADNÍ A VÝPLŇOVÉ VRSTVY Z KAMENIVA DRCENÉHO	M3	713,400	616,58	439 868,17

### 5 - Komunikace

**439 377,39**

17	K	56960	ZPEVNĚNÍ KRAJNIC Z RECYKLOVANÉHO MATERIÁLU	M3	107,010	597,06	63 891,39
----	---	-------	--	----	---------	--------	-----------



PČ	Typ	Kód	Popis	MJ	Množství	J.cena [CZK]	Cena celkem [CZK]
18	K	572211.b	SPOJOVACÍ POSTŘÍK Z ASFALTU DO 0,5KG/M2	M2	600,000	8,26	4 956,00
19	K	574A34.b	ASFALTOVÝ BETON PRO OBRUSNÉ VRSTVY ACO 11+, 11S TL. 40MM	M2	600,000	279,93	167 958,00
20	K	574C56.b	ASFALTOVÝ BETON PRO LOŽNÍ VRSTVY ACL 16+, 16S TL. 60MM	M2	600,000	337,62	202 572,00

#### 8 - Potrubí

726 758,42

21	K	86634	CHRÁNIČKY Z TRUB OCELOVÝCH DN DO 200MM	M	297,250	2 444,94	726 758,42
----	---	-------	--	---	---------	----------	------------

#### 9 - Ostatní konstrukce a práce

4 117 684,84

22	K	9113A1	SVODIDLO OCEL SILNIČ JEDNOSTR, ÚROVEŇ ZADRŽ N1, N2 - DODÁVKA A MONTÁŽ	M	180,000	1 118,01	201 241,80
23	K	9113B1	SVODIDLO OCEL SILNIČ JEDNOSTR, ÚROVEŇ ZADRŽ H1 -DODÁVKA A MONTÁŽ	M	2 608,000	1 330,96	3 471 143,68
24	K	9113B3	SVODIDLO OCEL SILNIČ JEDNOSTR, ÚROVEŇ ZADRŽ H1 - DEMONTÁŽ S PŘESUNEM	M	2 788,000	159,72	445 299,36

## HMG: „II/116 Řevnice, sanace záchytného systému“

Rok	1/2 roku - 6 měsíců																										
	1	2	3	4	5	6	7	8	9	10	11	12	13	14	15	16	17	18	19	20	21	22	23	24	25	26	
Týden																											
1 Převzetí staveniště																											
2 Přípravné práce (vybudování ZS, mobilita ....)																											
3 Odfrézování + potřebné výkopy + mikropiloty																											
4 DIO - Dopravně inženýrská opatření																											
5 Sanace záchytného systému																											
6 Zásypy, úpravy terénů a krajnic, položení živice, vybavení komunikace (svodidla, dopravní značení...)																											
7 Dokončující práce (příprava na předání stavby, odstranění ZS ....)																											
8 Předání stavby																											

Poznámka:

