

ROZHOVOR S CYRILEM HÖSCHLEM

O společenském vývoji, duševní hygieně, našem pohodlí i výzkumném a klinickém centru ve středočeských Klecanech.

STRANY 6 AŽ 8



VZHŮRU ZA ZVÍŘÁTKY!

5 krajských nej farmaparků a zoologických zahrad. Výlety nejen za zábavou, ale i za poznáním.

STRANA 22



STŘEDOČECH

ZPRAVODAJ STŘEDOČESKÉHO KRAJE | ZDARMA | KVĚTEN 2017 | MĚLNÍK

Prezident republiky Miloš Zeman navštívil Středočeský kraj

Středočeský kraj již počtvrté hostil prezidenta republiky Miloše Zemana. Svoji cestu zahájil prezident spolu se svou chotí Ivanou ve středu 5. dubna návštěvou sídla krajského úřadu. Tam se setkal s hejtmankou Jaroslavou Pokornou Jermanovou (ANO 2011) a středočeskými zastupiteli.

HELENA FRINTOVÁ

STŘEDOČESKÝ KRAJ | Před budovou krajského úřadu ve Zborovské ulici v Praze na Smíchově prezidentský pár krátce po desáté hodině přivítali hejtmanka Středočeského kraje Jaroslava Pokorná Jermanová (ANO 2011) s manželem Jakubem. Po krátkém separátním jednání v hejtmancině kanceláři zamířil prezident v doprovodu hejtmanky do jednacího sálu, kde na vzácného hosta čekali středočeští radní a zastupitelé.

Pokračování na straně 8



Prezident Miloš Zeman a hejtmanka Středočeského kraje Jaroslava Pokorná Jermanová v diskuzi s občany na náměstí v Úholičkách

Foto | archiv

Kraj urychlí výstavbu D3

STŘEDOČESKÝ KRAJ | Vedení Středočeského kraje je přesvědčeno, že díky koordinovanému postupu Ministerstva dopravy ČR a Středočeského kraje se dá docílit urychlení výstavby dálnice D3 a spolu s tím řešit současnou neúnosnou dopravní situaci přetížené silnice I/3 i přilehlých silnic.

Na území středních Čech je stavba dálnice D3 rozdělena do pěti staveb o celkové délce 58,4 kilometrů, z toho necelých sedm

kilometrů by mělo vést v sedmi tunelech. Cena stavebních prací se předpokládá ve výši 37,901 miliard korun bez daně z přidané hodnoty. Vlastní stavba dálnice je podle Centrální komise Ministerstva dopravy plánována v období 2026–2030.

„Jsme připraveni společným postupem s Ministerstvem dopravy dosáhnout v příštích letech urychlení stavby této mezinárodně důležité komunikace a zároveň

ještě před zahájením její výstavby začít se stavbou souvisejících dopravních staveb, které odlehčí silnici I/3,“ říká hejtmanka Jaroslava Pokorná Jermanová (ANO 2011).

Vedení kraje, jak dále informovala, se stavbou dálnice D3 zevrubně zabývalo začátkem dubna při jednání krajské rady. Ta vyjádřila plnou podporu investorské přípravě výstavby dálnice D3 i její následné realizaci.

Pokračování na straně 2

Středočeské nemocnice vytvoří společnou asociaci

STŘEDOČESKÝ KRAJ | Rada kraje a následně zastupitelstvo schválilo založení spolku s názvem Asociace středočeských nemocnic, jehož členy budou Středočeský kraj spolu s pěti oblastními nemocnicemi založenými krajem. Činnost spolku má přispět ke zvýšení efektivity ekonomického řízení krajských nemocnic.

Pokračování na straně 2

Kraj urychlí výstavbu D3



Středočeský kraj nechce pasivně čekat, až se D3 postaví, a teprve pak řešit návazné stavby

Foto | Aktron

Dokončení ze strany 1

Středočeský kraj také informoval předsedu Vlády ČR, že již vybral dopravní stavby, které je připraven vybudovat na území kraje v předstihu, tedy před samotnou výstavbou dálnice D3. „Investorsky by všechny námi vybrané dopravní stavby měly být zajišťovány Středočeským krajem a Ministerstvem dopravy a všechny úzce navazují na pražskou aglomeraci, takže napomohou

odlehčení dopravy v této oblasti,“ upřesnil radní pro dopravu František Petrtyl (ANO 2011) s tím, že celkové uvolnění finančních prostředků ze Státního fondu dopravní infrastruktury (SFDI) na stavby související s výstavbou dálnice D3 činí 3,1 miliard korun.

Konkrétně je Středočeský kraj připraven investorsky zajistit následující stavby: II/101 Jesenice obchvat – I. etapa; II/105 Severní obchvat Jílového u Prahy;

Okružní křižovatka Marianovice, západ; Vestecká spojka II. etapa; mimoúrovňová křižovatka D1 – exit 4; II/106 Přeložka k sjezdu z D3 u Hostěradic.

„Ze svého rozpočtu hodláme uhradit také stavby silnice II/101 Jesenice, obchvat – II. etapa; Okružní křižovatky Týnec nad Sázavou a stavbu obchvatu Netvořice,“ upřesnil radní Petrtyl. Ředitelství silnic a dálnic by mělo zajistit stavby: I/3 Benešov,

křižovatka U topolu; I/3 Benešov, okružní křižovatka Červené vršky; I/3 Olbramovice, obchvat a obchvat Křešice I/18.

Dostavba dálnice D3 je pro Středočeský kraj naprostou prioritou. Je významnou národní i mezinárodní trasou, neboť bude navazovat na dálnice vedoucí ze severu Evropy (Norsko, Dánsko) přes Německo, Česko, Rakousko na jih Evropy do Itálie a Řecka. (fri)

Středočeský kraj hodlá založit asociaci pro krajské nemocnice

Dokončení ze strany 1

„K založení spolku sdružujícího všechny krajské nemocnice nás vede snaha zajistit ekonomický rozvoj těchto zdravotnických zařízení a dosáhnout efektivnějšího ekonomického řízení. Cestou k tomu je společný postup při zadávání veřejných zakázek, hledání moderních nástrojů řízení, úspor a také posilování vyjednávací pozice vůči dodavatelům i zdravotním pojišťovnám. Díky společnému postupu ušetříme nemocnicím i kraji peníze,“ vysvětlil náměstek pro zdravotnictví Martin

Kupka (ODS). Připomněl také, že bývalé vedení kraje složené z koalice ČSSD a KSČM do značné míry na možnost úspor díky společnému postupu rezignovalo.

Klíčovými funkcemi spolku Asociace středočeských nemocnic by měly být jejich společné zastupování v jednáních se zdravotními pojišťovnami i dodavateli léků a zdravotnického materiálu, organizace centrálních výběrových řízení na služby, dodávky zdravotnického materiálu a léků, sledování dotačních příležitostí pro rozvoj nemocnic spolu s přípravou případných

společných záměrů a projektových žádostí. Pořádání odborných seminářů a konferencí, sledování ekonomických ukazatelů nemocnic a správa a rozvoj SW Manažerského informačního systému.

„Pokud zastupitelé návrh krajské rady schválí, bude mít spolek šest členů, tedy kraj a pět oblastních nemocnic. Každý z nich bude mít při rozhodování jeden hlas a Středočeský kraj si ponechá právo veta,“ upřesnil vnitřní rozložení sil v novém spolku náměstek Kupka. Kraj by měl během členských schůzí spolku zastupovat jako předseda

člen krajské rady pro oblast zdravotnictví a vedoucí příslušného odboru. „Jediným placeným představitelem spolku by měl být generální sekretář, který bude zajišťovat a koordinovat činnost spolku,“ dodal náměstek.

Finanční prostředky na činnost Asociace středočeských nemocnic zajistí jeho členové. V počátku by mělo jít o 20 tisíc korun měsíčně na každého člena, což představuje měsíční náklady ve výši 120 tisíc korun a roční ve výši 1,4 milionu korun. Spolek bude sídlit v budově krajského úřadu. (fri)

Dobrovolní hasiči a složky IZS dostanou o 3 miliony víc než loni



Hasiči jsou u nehod a živelných katastrof často jako první

Foto | archiv

STŘEDOČESKÝ KRAJ | Vloni bylo ve Fondu podpory dobrovolných hasičů a IZS 35 milionů korun, letos to je 38 milionů korun. Další peníze pošle vedení Středočeského kraje jako individuální účelové dotace. První část peněz na to už rada kraje uvolnila – půl milionu korun pro Sdružení hasičů Čech, Moravy a Slezska – krajské sdružení hasičů Středočeského kraje

a Okresní sdružení hasičů (všechny středočeské okresy).

Hejtmanka Jaroslava Pokorná Jermanová (ANO 2011) je také pro opětovné zavedení branné výchovy ve školách: „My vnímáme bezpečnost jako základní premisu pro novou krajskou vládu ve středních Čechách, my jsme vyčlenili víc peněz na Integrovaný záchranný systém. Já vidím velkou

úlohu kraje v zavedení branné výchovy na našich školách. Budeme apelovat na starosty, aby nám pomohli ve svých základních školách, popřípadě mateřinkách. Školy by měly navázat spolupráci s armádou a Policií ČR, aby děti byly informovány, jak se mají chovat v případě, že se někde něco stane, nebo jak se poskytuje první pomoc.“

(loch)

EDITORIAL



Vážení a milí Středočeši,

ať tak či onak, návštěva hlavy státu je pro kraj vždy poctou a hlavně skvělou příležitostí předvést to nejlepší, co u nás máme, čeho jsme dosáhli a také konfrontovat naše vlastní představy o tom, jací jsme, s tím, jak nás vidí jiní – v tomto případě nejvyšší ústavní činitel.

Pan prezident měl s čím srovnávat, vždyť náš kraj navštívil již počtvrté. Nebylo to jen obvyklé zdvořilostní setkání, vzájemné poplácávání po ramenou a výměna formálních darů. Hned při úvodním setkání s krajskými zastupiteli padala řada otázek – jak se říká „na dřevě“. Týkaly se třeba Číny, míry zasahování státu do života samospráv a především do života normálních občanů, nebo kauzy bývalého hejtmána Ratha.

O tom všem se můžete dočíst v tomto vydání Středočecha nebo v našich tiskových zprávách. Ale určitě nejen pro mne bylo podstatné, že nehlédě na politické přesvědčení je možné nalézt společnou řeč i konkrétní řešení tam, kde vítězí zdravý rozum, fakta nad emocemi, zájem občanů nad osobními ambicemi politiků. Taková byla naše diskuse s prezidentem. O takovou politiku se snažíme u nás na kraji.

Ať tak či onak, pan prezident ocenil „kuráž“, s níž jsme se pustili do oživení dynamičnosti rozvoje kraje. Nemohl přehlédnout, že prosperita kraje patří fakticky k nejlepší v zemi, že náš kraj se stává krajem sebevědomým, soběstačným a s cílevědomým „tahem na bránu“.

V nadsázce, ale jistě ne v nadsázce bezobsažné, shrnul prezident názor na náš kraj a jeho postavení mezi ostatními kraji slovy, že by se měla zrušit Praha jako kraj a že by se měla stát hlavním městem Středočeského kraje.

Brali byste to? Já ano.

Jaroslava Pokorná Jermanová
hejtmanka



STAVBA ROKU
STŘEDOČESKÉHO
KRAJE 2017

**ZÚČASTNĚTE SE I LETOS PRESTIŽNÍ SOUTĚŽE O
TITUL STAVBA ROKU STŘEDOČESKÉHO KRAJE 2017!
UZÁVĚRKA PŘIHLÁŠEK 30. 6. 2017**

PRO VÍCE INFORMACÍ O SOUTĚŽI NAVŠTIVTE STRÁNKU WWW.STAVBAROKU.CZ
NEBO NÁS KONTAKTUJTE NA MISKEJOVA@ABF-NADACE.CZ

Bezpečnost se zaměří na školáky

Středočeský kraj byl stejně jako v předchozích letech nejúspěšnějším ze všech krajů v dotačním řízení Ministerstva vnitra na projekty v oblasti prevence kriminality. „V pátek získal na čtyři projekty finanční dotaci ve výši 1 mil. 135 tisíc korun, tedy nejvyšší částku ze všech krajů,“ upozornil náměstek pro oblast bezpečnosti a cestovního ruchu Vít Rakušan (STAN). Druhou ve výši 650 tisíc korun obdržel Jihočeský kraj a pomyslnou třetí příčku obsadil Moravskoslezský kraj s dotací ve výši 598 tisíc korun.

HELENA FRINTOVÁ

STŘEDOČESKÝ KRAJ | Dva ze čtyř projektů jsou zaměřeny na zvýšení bezpečnosti středočeských školáků. Prvním je projekt Ozbrojený útočník ve škole, na který kraj obdržel dotaci ve výši 97 tisíc korun. „Jedná se o soubor preventivních opatření, jejichž hlavním cílem je snížení pravděpodobnosti výskytu

hrozby útoku ozbrojeného útočníka ve školách, které jsou zřizovány Středočeským krajem,“ přiblížil obsah projektu náměstek hejtmanky Vít Rakušan a pokračoval: „Skládá se z pěti navzájem propojených aktivit, a to bezpečnostního auditu školy, proškolení bezpečnostního managementu školy a metodické pomoci školám při tvorbě Plánu školy pro mimořádnou událost,

tj. ozbrojeného útočníka ve škole.“ Součástí projektu bude i vytvoření tzv. zázkrokové karty IZS a především uspořádání odborného semináře pro pedagogický sbor školy pod vedením Policie ČR na téma AMOK – ozbrojený útočník ve školním prostředí. „Všechny aktivity budeme realizovat v úzké spolupráci s Krajským ředitelstvím policie Středočeského kraje a odborníky z Asociace bezpečná škola,“ doplnil Rakušan. Částkou ve výši 350 tisíc korun byla také Ministerstvem vnitra podpořena tvorba 10 krátkých videospotů pro děti ve věku 11 až 15 let na téma bezpečné virtuální komunikace, která se stala druhým úspěšným projektem zaměřeným na školáky.

Na pokračování velmi úspěšného projektu Bezpečné město (obec) získal kraj dotaci ve výši 356 tisíc korun a na resocializační program zaměřený na snižování míry recidivy 332 tisíc korun. „V rámci projektu Bezpečné město (obec) plánujeme vytvoření odborné publikace jak postupovat, jak nastavit spolupráci, role jednotlivých subjektů, způsoby práce, předávání informací, realizace jednotlivých opatření atd. Chybět nebudou ani příklady dobré praxe PČR a dalších subjektů zapojených do projektu,“ upřesnil náměstek Vít Rakušan. V rámci projektu bude vybudován web Bezpečný Středočeský kraj a univerzální šablona webových stránek pro města a obce.

Dobrovolníci pečující o válečné hroby dostali ocenění

STŘEDOČESKÝ KRAJ | Pamětní plakety Ministerstva obrany ČR a pamětní listy Středočeského kraje za příkladnou péči o válečné hroby získalo šest Středočechů a dvě města – Bakov nad Jizerou a Dobrovice.

Ocenění předávali náměstek hejtmanky pro oblast financí Gabriel Kovács (ANO 2011), předsedkyně Výboru pro památkovou péči, kulturu a cestovní ruch Marcela Melková (ANO 2011) a zástupce Odboru pro válečné veterány Ministerstva obrany ČR Imrich Vetrák.

Ve Středočeském kraji je 3014 válečných hrobů, pomníků a pamětních desek. Kraj a ministerstvo ocenily v předchozích letech celkem šestadvacet jednotlivců, měst a obcí. Letos k nim přibýlo dalších osm. „Válečné hroby a pamětní místa jsou nedílnou součástí naší historie. Vážím si proto všech, kteří se o ně starají. Na osudy padlých v různých válkách, které tato místa připomínají, by se nikdy nemělo zapomenout,“ řekl na úvod slavnostního shromáždění náměstek pro oblast financí Gabriel Kovács (ANO 2011).

Předsedkyně Výboru pro památkovou péči, kulturu a cestovní ruch Marcela Melková doplnila vlastní vzpomínkou: „Když jsem byla malá holka, tak jsem cestou domů chodila kolem jednoho pomníku. Vždy jsem

se u něj zastavila. Je škoda, že mnoho podobných míst pustne a chátrá.“

Zástupce Odboru pro válečné veterány Ministerstva obrany ČR Imrich Vetrák připomněl, že do péče o válečné hroby by se měli víc zapojit mladí lidé: „Jména na náhrobcích, pomníků a pamětních deskách nejsou jen písmena vyrytá do žuly nebo mramoru, jsou to i osudy bývalých obyvatel v daných místech, jsou to jména předků. A to si mladí lidé neuvědomují.“

Přehled oceněných: Vojtěch Adamec

Akademický sochař Vojtěch Adamec pro město Lysá nad Labem velice pečlivě zpracoval restaurátorské záměry na všechny válečné hroby. Řadí se mezi přední restaurátory a jeho práce je velice precizní. Pan Adamec v zámeckém parku v Lysé nad Labem restauroval většinu barokních soch. Restauroval také některé válečné hroby, např. pomník obětem 1. světové války v Litovli (2007), s Oldřichem Hejtmánkem restaurovali pomník 1. a 2. světové války v Lysé nad Labem – Dvorcích (2010) a mnoho dalších.

Milan Janoušek

Milan Janoušek pečuje o pomníky padlých v 1. a 2. světové válce. Podílí se velmi aktivně na vyhledávání a renovaci válečných

hrobů v okolí Bílé Hlíny, Kláštera Hradiště nad Jizerou, Mnichova Hradiště a v dalších lokalitách, kde v roce 1866 probíhala prusko-rakouská válka.

Miloslava Němečková

Miloslava Němečková dlouhodobě pečuje o pomník padlým v 1. světové válce v obci Žitovice, část obce Pojedý a nezištně tento prostor také celoročně upravuje.

RNDr. Ivo Rubík, in memoriam

Bývalý starosta města Slaný ve své funkci prosazoval komplexní péči o válečné hroby. Během jeho funkčního období se započalo se systémovou opravou pohřebišť obětí 1. světové války, legionářů a obětí 2. světové války. Od roku 2002 prosadil do rozpočtu samostatné financování údržby válečných hrobů.

PhDr. Vladimír Jakub Mrvík, Ph.D.

Vladimír Jakub Mrvík se významně angažuje na úseku péče o válečné hroby v Českém Brodě a snaží se o vstřícnou komunikaci nejen v rámci města Český Brod, ale i s obcemi v jeho správním obvodu. Pravidelně publikuje v Českobrodském zpravodaji včetně popisu událostí z 1. a 2. světové války v tomto regionu, přičemž využívá svých znalostí ze studia i praxe, zejména v Regionálním muzeu v Kolíně.

David Kosina, DiS.

David Kosina ve svém volném čase aktivně vyhledává a katalogizuje válečné hroby ve správním obvodu města Kladna. Informace o hrobech předává magistrátu k zavedení do centrální evidence válečných hrobů. Zajímá se o historii válečných hrobů i pochovaných padlých a také tyto informace, včetně fotografií a odkazů, umisťuje na webové stránky, čímž přispívá k celkovému rozvoji osvětové činnosti na tomto úseku.

Bakov nad Jizerou

Město Bakov nad Jizerou příkladně pečuje o válečné hroby a pietní místa na svém území. U všech pomníků byla v průběhu roku 2015 provedena celková údržba. Pomník v Malé Bělé byl celkově restaurován, na pomníku v Chudoplesích byla provedena oprava písma. Město dbá na úpravu bezprostředního okolí pietních míst, v jarních měsících zajišťuje výsadbu květin.

Dobrovice

Město Dobrovice provedlo obnovu písma na pomnících v Dobrovicích, Holých Vrších a v Sýčině. Na hřbitově byly provedeny kovářské práce a koncem roku 2015 bylo započato s větší opravou pomníku v Libichově, byla opravena podezdívka plotu, zídka kolem pomníku a kovový plůtek. (fri)

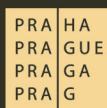
ZPRAVODAJ STŘEDOČESKÉHO KRAJE

6/5 - 4/6 2017, Na Kampě, Praha 1

Hlavní město Praha Vás zve na
venkovní výstavu

Praha světová 25 let v UNESCO

Praga Mater Urbium
25 years on the UNESCO list



MEDIALOGUE



RV1700510/01



#STAŇ SE OBCHODNÍKEM S NEMOVITOSTMI

#Dám Ti až 60 000 Kč do začátku #Naučím Tě obchodovat
#Budu Tě podporovat #Práce Tě bude bavit

**Věra Jandáková // manažerka pobočky
Mladá Boleslav // třída T. G. Masaryka 801
777 35 35 55 // www.rksting.cz**

RV17005601/02

Jsi mistr přes trucky?

HLEDÁME POSILY DO NOVÉHO TRUCKSERVISU
V MĚSÍCÍCH U PRAHY:

- › Mechanik nákladních vozidel
- › Autoelektrikář nákladních vozidel

V případě zájmu volejte na: +420 724 111 122
www.mastertruck.cz

MASTER TRUCK



RV1700683/01

Psychiatr Cyril Höschl: Jsme změkčilí. Nesneseme bolest, bez anestézie nám už pomalu ani neostříhají nehty

Objektivně se máme nejlépe v historii. Netrpíme hladem, neumíráme ve válkách, většina našich dětí se dožije dospělosti. Přesto se nezdá, že bychom byli šťastnější, že by se nám traumata a psychické problémy vyhýbaly. „Kritéria své vlastní spokojenosti či nespokojenosti, strachu a obav si nosíme s sebou. Jsme pořád zhruba stejně nespokojeni, ačkoli k tomu nemáme objektivní důvody,“ říká psychiatr Cyril Höschl.

VERONIKA BÍLÁ

Na půdě Středočeského kraje, konkrétně v Klecanech, vedete Národní ústav duševního zdraví, jak jsou na tom Češi s duševním zdravím?

Mám možnost to docela dobře porovnat, jelikož v letech 2007 až 2008 jsem byl prezidentem evropské psychiatrické asociace. Přišel jsem do styku nejen se statistiky, ale také s pacienty z jiných zemí. Z toho porovnání plyne, že jsou na tom Češi prakticky stejně jako náměstka pro oblast zdravotnictví Martina Kupky. V ostatních kulturně a velikostně srovnatelných zemích. Bez ohledu na to, že potřeba psychiatrické péče stále narůstá.

Nárůst tedy neznamená zhoršování?

Nemusí to být důsledek toho, že by se duševní zdraví zhoršovalo. Může to být naopak důsledek toho, že se zlepšuje péče, její dostupnost i to, že se lidé méně stydí přiznat, že jdou k psychiatrovi. Na druhou stranu je pravda, že v případě některých diagnóz nepochybně nárůst je. Zejména v souvislosti s moderními technologiemi a tím, jak se společnost vyvíjí.

Pokrok jako metla lidstva?

Nepochybně přibývá věcí, které dřív nebyly jednoduše možné. Například závislost na počítačích či automatech. Ale nejde jen o technologický pokrok. Populace

některé oblasti, třeba kardiovaskulární, se těžiště pozornosti přesouvá do jiných, například neurodegenerativních. V neurovědách dochází k pokroku jak v diagnostických možnostech, tak i v léčbě. Ta je sice od 60. – 70. let zhruba stejně účinná, ale dnes je uživatelsky mnohem příjemnější.

Šance, že vrátíte pacienta zpět do normálního života, narostla. Tím se také zvyšuje i reprodukční schopnost populace, která ji měla dříve výrazně sníženou.

„Někdo se cítí jako ryba ve vodě ve městě a někde na samotě u lesa by si šel hodit mašli. Zatímco jiný má civilizace už po krk a utíká z ní. Jenže jaká je kdo nátura, skutečně ví dopředu málokdo.“

Jak se sem k vám do ústavu mohou pacienti vlastně dostat?

Pokud si ambulantní psychiatr neví s někým rady nebo má nějaký důvod sem pacienta poslat, prostě ho sem pošle. Nicméně nejsme tu proto, abychom suplovali nedostatky zdravotní soustavy. Naším hlavním posláním je výzkum.

Vrátíme-li se ke Středočeskému kraji, dají se vysledovat regionální problémy?

Diferencovanost psychiatrické péče, tedy rozdělení na jednotlivé diagnostické okruhy, věkové kategorie, muže a ženy, je zmapovaná jen do určité míry a jen pro některé poruchy. Například víme, že v okresech, ve kterých je vysoká nezaměstnanost, je zároveň vysoká spotřeba alkoholu, relativně vyšší sebevražednost nebo vysoká rozvodovost. To jsou jevy, které chodí ruku v ruce. Ale abychom mohli odpovědět na otázku, že psychiatrických problémů těch

či oněch je ve středních Čechách více než ve východních a méně než v Praze, nebo naopak, taková data nemáme. Rozdíly jsou intuitivně dány jednak hustotou obyvatelstva, jednak životním stylem, který je ve velkých městských aglomeracích přece jen trochu jiný z hlediska biologického rytmu. Jde tedy spíše o rozdíl mezi městem a venkovem. Střední Čechy lze považovat za oblast, která má oproti Praze větší zastoupení venkovského způsobu života, a tím jsou v životním stylu dány některé odlišnosti. Ale nejsou tak výrazné, aby se to projevilo ve statistikách o psychiatrických onemocněních.

Co je z hlediska duševního zdraví lepší – velké město, či venkov?

Prvoplánová odpověď, která se nabízí s tím, jak se neustále zdůrazňuje negativní dopad stresu, je určitě lepší žít někde v poklidu na samotě. Ve skutečnosti tomu tak není, protože nesmírně záleží, jak je kdo ustrojen. Někdo se cítí jako ryba ve vodě ve městě a někde na samotě u lesa by si šel hodit mašli. Zatímco jiný má civilizace už po krk a utíká z ní. Jenže jaká je kdo nátura, skutečně ví dopředu málokdo. Když se někdo z jakéhosi romantismu rozhodne změnit svůj život, často spláče nad výdělkem. Až když doopravdy okusí, co život v kontaktu s přírodou či se zvířaty skutečně obnáší, zjistí, a někdy i pozdě, že to pro něj, ani pro mezilidské vztahy moc není.

Takže cesta z města není zaručený lék?

Když to přejenu do extrému, v květinové generaci v 60. letech byli jedinci, kteří odešli do Indie v touze opustit zkaženou průmyslovou západní civilizaci. Po letech nebo i desítkách let je tu a tam cestovatelé a kolegové našli zbídačené jako naprosté magory. Zatímco u mnoha lidí, kteří se rozhodli pást kozy na Vysočině nebo odejít na Slovensko do hor, to

Národní ústav duševního zdraví (NUDZ)

Národní ústav duševního zdraví vznikl transformací z Psychiatrického centra Praha, ve středočeských Klecanech. Vybudování nového moderního výzkumně a klinicky orientovaného centra umožnil projekt financovaný z operačního programu Výzkum a vývoj pro inovace. NUDZ se má stát referenčním pracovištěm pro oblast duševního zdraví v České republice. NUDZ se zaměřuje na výzkum neurobiologických mechanismů vedoucích k rozvoji nejzávažnějších duševních poruch (schizofrenie, deprese, úzkostné stavy a reakce na stres). Součástí výzkumu je rovněž vývoj a testování nových diagnostických a léčebných metod.



mělo opravdu terapeutický efekt. Paušální odpověď není.

Jak to máte vy?

Když se zamyslím nad sebou, raději žiju mimo Prahu v prostředí, které je na hranici vesnického života. Od dětství jsem vyrůstal v Jevanech a pořád jsem chtěl být, pokud možno, někde na samotě. To se mi úplně nepodařilo, ale pořád tento sklon u sebe cítím. Zatímco někteří jiní členové naší rodiny by nejraději volili střed města, aby měli blízko ke galeriím či na koncerty. To mně stačí jednou za čas a mezitím se chci věnovat svým vlastním myšlenkám.

Není způsoben nárůst, respektive dojem nárůstu, různých psychiatrických problémů také tím, že se vše řeší více než dříve? Dnes má každé druhé dítě diagnostikováno ADHD, před dvaceti lety vůbec nikdo netušil, co to je.

Dříve se říkalo spratek. Ale skutečně tady došlo k posunu. Depresivní pacienti se už neoznačují za lenochy a děti s ADHD za parchanty, což je určitě pokrok. Na druhou stranu je pravda, že celá populace je změkčilá vývojem technologií a přístupů obecně. Dnes vám už bez anestezie pomalu ani neostříhají nehty. Máme menší toleranci k bolesti. Když mně bylo 30 let, zubaři mnohdy trhali zuby bez anestezie. To teď vůbec nepřichází v úvahu. Je to sice příjemné, ale zároveň jde o jakýsi symbol, že dbáme hlavně na svoje pohodlí. Výborně to znázorňuje kuriózní snímek, kdy do fitness centra vedou jezdicí schody. Dbáme na to, abychom se vyhnuli fyzické bolesti, námaze.

Čím to je?

Nepochybně to souvisí i s možností se o všech svých neduzích a chorobách okamžitě informovat na internetu. Dříve bylo třeba přečíst stohy tlustých knih, navíc v nějakém nesrozumitelném jazyce. Dnes si lidé vygooglí kdeco a k lékaři jdou vyzbrojeni detailními znalostmi svých obtíží. To vše vede k jisté hypochondrizaci a ke změně vztahu lékař-pacient.

Kam to může vést?

V tom mezi lidmi existují rozdíly. U někoho to vede k tomu,

že se svým zdravím začne zvýšeně zabírat, u druhého to naopak vede k zesílení mechanismů potlačení. Zkrátka možnost velmi snadno se dočíst o svém, možná osudu, vede někdy k tomu, že ho člověk nechce znát. Rozdíly mezi lidmi přetrvávají, přestože populace je nejen více zaměřená na své zdraví, ale také pohodlí. Jsme do určité míry změkčilí – muži nemají povinnou vojenskou službu, ženy nenosí prát prádlo do potoka v košíku na hlavě, neumírá polovina dětí v předškolním věku. To vše bylo ještě před 100 lety normální. Jde o obrovský rozdíl, který je provázen i obrovským rozdílem i v psychologii.

Co to všechno o nás vypovídá?

Toto vše svědčí o tom, že nežijeme v době, která by byla víc stresová než dříve. Míra stresu, kterou muži a ženy, a zejména ženy, prožívali koncem 19. století, je pro dnešní ženy naprosto nepředstavitelná. Těžko se to srovnává, protože dnes jsme zatíženi konflikty a frustracemi, které tehdy nebyly. Tehdy byla jiná traumata, která zase nemáme dnes. Je obtížné hovořit o nějakém vývoji, měřítko jsou úplně jiná, nesrovnatelná. Jsem ale přesvědčen, že takové indikátory, jako jsou například dětská či novorozenecká úmrtnost, což jsou příšerná traumata, jasně ukazují, že se máme nejlíp, jak jsme se asi kdy měli. Tomu nasvědčují i ukazatele, jako například, jak dlouho musíte pracovat na pecen chleba, či na kilo kávy. Všechny tyto parametry jsou mnohem lepší, než byly kdykoli předtím.

Čím to je, že jsou lidé stejně nespokojení?

Představte si to tak, že si měříte obvod pasu metrem, kterým je ve skutečnosti guma s ryskami. Když začnete tloustnout, máte pořád stejně, guma se jednoduše natáhne. Kritéria své vlastní spokojenosti či nespokojenosti, strachu a obav si nosíme s sebou. Jsme pořád zhruba stejně nespokojeni, ačkoli k tomu nemáme objektivní důvody. A když je nemáme, tak si je vytvoříme. Platí i obrácená kauzalita. Když jsem našťvaný, nikdo mi nebude říkat, že se mám dobře, protože já zkrátka potřebuju být v tu chvíli našťvaný. Pokud lidé

nemají strach, nikdo je neohrožuje, nepřepadá, není válka, pouští si to aspoň v televizi. Bez strašení nedokážou být. Čím větší horor, tím více přitahuje. Lidé nechtějí mít klid, pohodu a vidět na obrazovce vlnící se lány a úspěchy našeho hospodářství.

Proč to děláme?

Právě proto, že kritéria gumy si bereme pořád s sebou. Když to tak vezmeme, což nepatří zcela doslova, ani tak moc nezáleží na tom, co se nám děje, jako spíš na tom, jak to čteme.

To záleží na čem?

Každý máme trochu jinou genetickou výbavu, naši míru neuroticismu, která určuje naši vnímavost vůči stresu, vůči ohrožení. To je důvod, proč někdo, ačkoli se mu nic moc neděje, onemocní duševní chorobou a někomu se dějí hrozné věci – vyhodí ho z práce, umřou mu nejbližší příbuzní – a neonemocní. Je sice zdrcen, ale neonemocní. Rozdíl je právě v odolnosti. Nemáme geny pro duševní chorobu, máme je pro odolnost vůči vnějším událostem, jež přispívají k rozvoji duševní choroby.

Rozhodujícím faktorem jsou tedy geny?

Obojí. Geny i prostředí. Buď jste silně zranitelná, tak stačí málo, anebo jste silně odolná, a pak opravdu musíte mít hrozná traumata, aby byl výsledek stejný.

Dá se učit poměr jednotlivých faktorů?

To je velmi různé u různých poruch. Například u poruch autistického spektra, včetně schizofrenie, jsou hodně důležité geny. Velmi zhruba řekneme asi 80 ku 20. U poruch, jako je například závislost na alkoholu či na cigaretách, je to zhruba 50 na 50. A zbytek jsou poruchy dané převážně prostředím a výchovou, třeba úzkosti. Záleží diagnóza od diagnózy, u každé je ten poměr ně jiný.

Máte ještě vůbec čas na psychiatrickou praxi?

Čím dál tím méně. Ale bez toho, aniž byste viděla pacienty, se v oboru nemůžete úplně orientovat. Už jich vidím poměrně málo, ale přece jen mám

ještě stále ambulanci. Proporce je zhruba 75 procent řízení (managementu) Národního ústavu pro duševní zdraví, 15 procent vysokoškolská výuka a zbytek pacienti.

Trpíte profesionální deformací?

Jsem přesvědčen, že ne. Psychiatr by si strašně kazil život, kdyby ho psychiatrizoval. Ani své příbuzné nebo známé nezkoumám. To by bylo asi tak, jako kdyby se zubař na ulici lidem díval po křivých zubech.

Jaký je váš názor na psychosomatiku?

Tato disciplína byla velice módní v 60. letech. V té době, o malinko později, mě také velmi zajímala. Pomalu jsem ale dospěl k názoru, že jde o jakýsi pseudokoncept, na který se dá leccos svalit, ale ve chvíli, kdy ji uchopíte jako disciplínu, zjistíte, že vlastně nemáte vůbec žádné nástroje k jejímu zvládnutí. Buď používáte přístup psychoanalytický a psychotherapeutický, pak jde o psychoterapii a vystačíte si jako psycholog či psychiatr, anebo děláte různé imunologické testy, pak si vystačíte se somatickou medicínou.

Psychosomatika se zdá jako jakási holistická ideologie. Že zacházíme s člověkem jako s celkem, je jistě nesmírně zajímavé a přínosné, a současné medicíně celistvý pohled chybí. Jeden je expert na levý bok, druhý na pravý bok a mezitím člověk umře na rakovinu žaludku. Ale to, že by měl být lékař vzdělán v celé medicíně a koukat na jedince v celém jeho kontextu, považuji za tak samozřejmý požadavek pro každého dobrého doktora, že na to nepotřebuji psychosomatiku. Že se některé psychické problémy nebo traumata projevují řečí orgánu, je i kulturně vázáno.

Například, když přijde romská pacientka, neřekne: já mám depresi, ale dá si ruce na hrud' a řekne, že ji bolí srdce. Některé prvky tohoto konceptu by měly být součástí jakéhokoliv oboru – například vidět člověka v jeho sociálním kontextu, jako celek. Ale ve chvíli, kdy se z toho stane ideologie, která obviňuje všechny ostatní z nedostatečnosti a závažně nemocným pacientům

vyřadí léčbu, která by je mohla zachránit, tak to považuji téměř za zločin.

Existují nějaké jednoduché tipy, které by měl člověk každý den udělat, aby se udržel v psychické pohodě?

Samozřejmě. Takových tipů je spousta. Ale kdyby na tuto otázku existovala univerzální odpověď, která vše řeší, problémy by už nebyly. Vždy jde jen o zjednodušení, o určitý princip, který může, anebo nemusí pomoci. Celková rada pro duševní hygienu je především pestrost. Asi jako ve stravě. Jakákoli jednostrannost je do určité míry riziková. Někdo jí dokáže odolat, ale někdo ne.

Můžete uvést konkrétní příklady?

Symbolicky to znamená dát do mozku po práci jinou disketu. Když pracujete duševně, jít dělat něco fyzicky, když děláte něco rukama, jít to dělat nohama. Zkrátka zapínat jiné okruhy mozku i těla, než které se po vás vyžadují v rodině či v práci. To je mimochodem prevence syndromu vyhoření. Dále mít přátele, to je nesmírně důležité. Člověk chce být poslouchán. A když nemáte někoho, koho zajímáte, je to velmi rizikové podhoubí prohlubující se psychopatologie. Lidé mnohem raději povídají, než poslouchají. Což je trochu problém, ale okruh přátel to řeší. Kdo není sám, má například nižší riziko rozvoje deprese, což je podloženo i statistikami. Například opuštěnost seniorů ve chvíli, kdy jeden zemře, to je případ každého druhého nad 65 let. V této věkové kategorii lze vidět velký nárůst sebevražd. Přátelství je tedy prevence vzniku duševních poruch.

Co dalšího může mít podobný efekt?

Kupodivu i dietní opatření, která se doporučují pro tělesné

zdraví, fungují i pro psychické zdraví. Například omezení živočišných tuků, pohyb, nepřejídání se, nevysoký krevní tlak. Toto vše má více či méně souvislost i s rozvojem duševních poruch. Například omega-3 nenasycené mastné kyseliny jsou slabým, ale prokazatelným antidepresivem. Tělo a duše jsou spojené nádoby, péče o jedno je zároveň péčí o druhé.

Jak tělesné onemocnění může ovlivnit duševní pohodu?

Kupříkladu konkrétně infarkt myokardu a deprese mají vzájemnou zkříženou rizikovitost. To znamená, že když máte depresi, máte zároveň vyšší riziko infarktu. A naopak – když máte infarkt, hrozí vám deprese více, než kdybyste ho neměla. Zároveň léčba jednoho zlepšuje stav druhého. Když jsou lidé po infarktu léčeni na deprese, je tato léčba zároveň účinná i na infarkt.

Máte vy osobně nějaký rituál, který každý den děláte, abyste si zachoval duševní zdraví?

Asi ne. Pokud není rituálem čištění zubů.

Na závěr se vrátím zpět na začátek. Máme se nejlépe v historii, přesto mám pocit, že lidé nejsou šťastní. Co je podle vás podstata štěstí?

O tom jsou celá náboženství a psychologické školy. Nevím, zda se to dá scvrknout do jedné věty. Ale jedním z důležitých faktorů štěstí je, že se vám nesmí příliš rozevřít nůžky mezi ambicemi a možnostmi. Tedy mezi tím, co byste chtěla dosáhnout a čeho můžete dosáhnout. Ony rozevřené vždycky musí trochu být, aby nás to hnalo dopředu, aby život měl vůbec nějaký smysl a tempo. Ale když se rozevrou příliš, je to nesmírně frustrující a frustrace je zdroj neštěstí. Frustrace jako překážka na cestě k cíli.

Cyril Höschl

Prof. MUDr. Cyril Höschl, DrSc., FRCPsych., je významný český psychiatr, popularizátor vědy, vysokoškolský pedagog, přednosta Psychiatrické kliniky 3. LF UK v Praze a ředitel Národního ústavu duševního zdraví v Klecanech. Cyril Höschl publikoval na dvě stě odborných textů v češtině a angličtině, podílel se jako autor nebo spoluautor na několika desítkách monografií, knih a učebnic. Věnuje se také publicistice a popularizaci vědy a má pravidelnou rubriku v časopise Reflex.



Prezident Miloš Zeman se vítá se středočeskými občany

Foto | 13x archiv

Prezident republiky Miloš Zeman navštívil Středočeský kraj

V úvodu diskuze, po přivítání prezidenta republiky hejtmankou kraje i všech zúčastněných, prezident dodatečně poblahopřál Jaroslavě Pokorné Jermanové ke zvolení do funkce. „Projevila jste výraznou odvahu, a to i vůči vašemu stranickému šéfovi. To by se mělo honorovat zlatou medailí za kuráž, zejména v hnutí ANO,“ řekl prezident Miloš Zeman. Novému vedení Středočeského kraje popřál, aby svému regionu přineslo pozitivní věci.

Prezident také ve svém projevu zmínil pozitivní statistická data, která se ke Středočeskému kraji váží. Vyzdvihl, že v kraji, kde přibývá počet obyvatel, se průměrná mzda zvýšila během posledního roku o pět procent a činí 29 500 korun. „Vážím si i toho, že až snad s výjimkou Příbrami je ve

vašich okresech velmi nízká nezaměstnanost,“ dodal s tím, že se na cestu po středních Čechách těší. Směrem k hejtmance též s úsměvem poznamenal: „Jednou jsem navrhoval, aby se zrušila Praha jako kraj a stala se hlavním městem Středočeského kraje. Možná, když spojíme své síly, tak by se nám to třeba i jednou podařilo.“

Diskuze se zastupiteli

V diskuzní části se účastníci setkání s prezidentem ptali například na jeho názor na současnou legislativu. Dlouholetý krajský zastupitel Jaroslav Král (ODS), předseda Výboru pro tělovýchovu a sport, vztáhl svůj dotaz k názoru prezidenta na vývoj kauzy bývalého hejtmána Davida Ratha. „Jsem rád, že ministr spravedlnosti podal stížnost pro porušení zákona,“

řekl Miloš Zeman s tím, že si počká na výsledek tohoto řízení. Opakovaně naznačil, že zvažuje podání kárné žaloby na soudce, který zamítl používání odposlechů.

Radního pro oblast vzdělávání a sportu Jana Skopečka (ODS) zajímalo, jak prezident vnímá navazování ekonomických vztahů s Čínou s ohledem na zájmy českých podnikatelů. Odpovědí mu bylo, že prezident tento vztah vidí „fifty fifty“. Je-li výhodné pro Německo, že je Čína tamním největším investorem, proč by to nemělo platit i pro Českou republiku. Názor potřeby prosazení českých exportérů v Číně Miloš Zeman sdílí.

Na dotaz Martina Kupky (ODS), náměstka pro oblast zdravotnictví, zda, když Miloš Zeman podporoval kandidaturu Donalda

Trumpa, se nějak posunul jeho názor na míru zasahování státu do života lidí, prezident reagoval kritikou nárůstu počtu úředníků. Ten se podle jeho slov během posledních 15 let zdvojnásobil. „Samozřejmě jsem zastáncem snížení počtu úředníků, ale myslím si, že jediná cesta je zmrazit mzdové fondy v této oblasti,“ konstatoval. Úředníkům by se podle něj mělo říci, že jestliže chtějí, aby jim rostly mzdy, musejí se smířit s tím, že jich bude méně.“

Krajskému zastupiteli Zdeňku Milatovi (KSČM) prezident Miloš Zeman přislíbil, že se pokusí dohodnout s ministrem dopravy Danem Ťokem, aby zařadil do programu podpory dopravních staveb také podporu sedmikilometrové regionální trati, tzv. Vesetcké spojky.

V závěru diskuze také prezident v odpovědi náměstkovi hejtmanky Gabrielu Kováčovi (ANO 2011) sdělil svůj názor k zavedení volebnímu systému. Podle Miloše Zemana by měl být za starostu, primátora či hejtmana zvolen ten, kdo získá největší počet preferenčních hlasů na kandidátce vítězné strany.

Slivovice pro hejtmanku

Na konec setkání s krajskými zastupiteli a středočeskými starosty se prezident Miloš Zeman podepsal do Pamětní knihy Středočeského kraje. Poté hejtmanka Jaroslava Pokorná Jermanová předala prezidentovi dárkový koš s potravinami od regionálních výrobců. Prezident věnoval hejtmance včelí med a houby z Lánské obory. Nechyběla ani lahev pravé slivovice.

Následovala diskuze prezidenta republiky s řediteli příspěvkových organizací Středočeského kraje z oblasti kultury a památkové péče. První den návštěvy prezidenta republiky Miloše Zemana ve středních Čechách pokračuje cestou do Slaného, kde zavítá do společnosti EKOFRUKT a do obce Úholičky, která se stala Vesnicí Středočeského kraje roku 2016. Noc ve středních Čechách stráví prezident republiky na zámku Štířín.

Ve čtvrtek dopoledne Miloš Zeman v doprovodu hejtmanky navštíví Terapeutické centrum Modré dveře v Kostelci nad Černými lesy, v odpoledních



Přivítání prezidentského manželského páru s hejtmankou a jejím chotěm před Krajským úřadem

hodinách se v Čáslavi setká s vedením města a v 14.20 hodin s občany. Od 16 hodin pak navštíví Benešov. I zde se pozdraví s představiteli města a bude diskutovat s občany. A to od 16.35 hodin na zdejším Masarykově náměstí.

Z krajského úřadu prezident Miloš Zeman zamířil na prohlídku slánské společnosti EKOFRUKT, který se zabývá pěstováním ovoce a výrobou mäsli tyčinek. Podnik zaměstnává zhruba 80 lidí, jeho loňský obrat dosáhl přibližně 200 milionů korun a v letošním roce slaví již 25 let od zahájení výroby tyčinek TWIGGY.

Návštěva podniků

Vedení úspěšného podniku přesto neskrývalo před prezidentem problémy, jež se odrážejí na jeho hospodářském výsledku. Trápil ho prudký růst cen suchých plodů používaných pro výrobu tyčinek, který byl způsoben jak růstem cen na světových trzích, tak i zásahem ČNB do kurzu koruny. Ceny suchých plodů, zejména mandlí, kešů, pistácií a ořechů, které jsou ve většině nejžádanějších oříškových tyčinek, v uplynulých letech tak výrazně vzrostly. Každým dnem proto vedení společnosti bedlivě sledovalo informace o očekávaném zrušení

intervencí ČNB do kurzu koruny. To by podniku výrazně pomohlo. „My na to čekáme jako na smilování,“ prohlásil doslova jednatel společnosti Tomáš Richtr. Společnost ale i navzdory rostoucím cenám dokázala modernizovat výrobu a loni zprovoznila novou linku na výrobu tyčinek i opravenou linku na krájená jablka.

Během prvního dne ještě zamířil do obce Úholičky, které v loňském roce zvítězily se středočeským kole soutěže Vesnice roku, kde na nádvoří u obecního úřadu debatoval s občany. Na místo dorazili jak příznivci, tak ale i odpůrci prezidenta. Asi padesát lidí



se snažilo vyjádřit svůj názor napodobeninami dopravních značek STOP. Opačný tábor čítal cca tři sta lidí, a tak se během besedy mísily nesouhlasné výkřiky s potleskem a projevy bezprostředních sympatií. Prezident čelil kritice i pochvalným slovům za to, že objíždí kraje a setkává se lidmi.

Ve čtvrtek čekala prezidenta Miloše Zemana v doprovodu hejtmanky Jaroslavy Pokorné Jermanové návštěva Terapeutického centra Modré dveře v Kostelci nad Černými lesy, které zajišťuje krizovou pomoc občanům. Na místě vzácné hosty přivítali zakladatelé centra manželé Sivekovi a představili jim poslání centra a jeho aktivity. Představili prezidentskému páru i jednoho z klientů, jenž se bude brzy po pobytu v centru vracet do svého zaměstnání. „Už to bude rok a půl, co sem chodím,“ řekl pan Leoš, který prý z počátku trpěl beznadějnými pocity. „Nechtěl jsem se s nikým stýkat, ani se svými příbuznými. Teď poslední čtyři měsíce začínám znovu žít plnohodnotný život,“ usmíval se. Během diskuse s vedením centra

prezident podpořil myšlenku lepší komunikace mezi rezorty sociálním a zdravotním a vyzdvihl potřebu spolupráce na lokální úrovni, a to včetně zapojení obcí do finanční podpory poskytovatelů sociálních služeb. S tím souhlasila i hejtmanka Středočeského kraje Jaroslava Pokorná Jermanová. Zatímco Miloš Zeman uvnitř kavárny Modré dveře hovořil o sociálních službách, venku netrpělivě postávali obyvatelé města, kteří se na prezidenta přišli podívat.

Setkání s občany

Další zastávkou se stalo město Čáslav, kde Miloše Zemana po setkání s představiteli města čekali na zdejším rozlehlém náměstí stovky příznivců. Na rozdíl od Úholiček prezidenta častovali svými dotazy pouze jeho příznivci a kritických dotazů se tak hlava státu nedočkala. Neobvyklé pozornosti se dočkalo zejména jeho prohlášení, že zváží udělení milosti pro vraha Kajínka, neboť není zcela přesvědčen o jeho vině. Tato slova obletěla vzápětí nejen čáslavské náměstí, ale celou republiku.

A prezident nešetřil v Čáslavi ani politiku Evropské unie. „Hloupá a neschopná politika vedení EU“ může podle něj za odchod Británie z unie, takzvaný brexit, řekl. Potlesk sklídl i za své vyjádření ke zrušení intervencí kurzu koruny Českou národní bankou, které kromě Čáslavi zopakoval i na benešovském Masarykově náměstí. „Hrdý národ má mít silnou měnu, abychom se, když vyjedeme do zahraničí, nemuseli stydět za to, že naše znehodnocená měna nám znemožňuje užít si pořádně zahraniční dovolenou,“ řekl Zeman. I zde se setkal s vedením města a večer strávil stejně jako při své loňské návštěvě na středočeském zámku Štířín.

Svůj poslední den návštěvy zakončil opět ve Slaném. Tentokrát prohlídkou produktů, moderních nemocničních postelí a různých typů medicinských křesel. Během setkání se zaměstnanci mimo jiné prohlásil: „Kdybych nebyl prezidentem ČR, chtěl bych být zaměstnancem společnosti LINET. Při každé návštěvě každé firmy velice pečlivě studuji data o její

činnosti. Průměrná mzda je tady bez managementu 33 tisíc korun. Chci věřit, že to tady tak je. LINET je zároveň také technologický lídr, špička ve svém oboru. Musí být radost pracovat v takové firmě. Ve firmě, která je na světové špičce.“ Závěrem své návštěvy této úspěšné středočeské firmy převzal dar od společnosti – pečovatelské lůžko pro své charitativní aktivity.

Po svém posledním setkání s občany na náměstí ve Slaném zakončil svou návštěvu Středočeského kraje tiskovou konferencí. Zhodnotil na ní své třídní putování, poděkoval hejtmance Jaroslavě Pokorné Jermanové za organizaci návštěvy a vyjádřil se k nejpálčivějším otázkám současného dění. „Měli jsme dost prostoru, abych pana prezidenta mohla seznámit s tím, co děláme ve středních Čechách, kam chceme kraj posunout. Pan prezident se setkal nejen s krajskými zastupiteli, ale i se starosty a podnikateli. Jsem ráda, že tady s námi byl,“ zhodnotila návštěvu hejtmanka Jaroslava Pokorná Jermanová.





AKCE
MIMOŘÁDNĚ
PRODLOUŽENA



AUTO ZA POLOVINU

...jen za polovinu?

Přesně tak, NE za 200 000 Kč, ale jenom za 100 000 Kč, tedy za polovinu! Vybírejte vaše auto za polovinu z více než 4000 vozů na www.autoesa.cz

📍 **AUTO ESA / ŠTĚBOHOLY** / K UČILIŠTI 170
OTEVŘENO DENNĚ 8⁰⁰-22⁰⁰

📍 **AUTO ESA / ČERNÝ MOST** / SKORKOVSKÁ 1310
OTEVŘENO DENNĚ 8⁰⁰-22⁰⁰

Auto ESA



800 555 555
WWW.AUTOESA.CZ

Řada Středočechů vůbec netuší, jaké úžasné

Ve svých 35 letech je Daniel Marek nejmladším krajským náměstkem, přesto v politice není žádný nováček. Politickou scénu aktivně sleduje už více než půlku svého života, nejčerstvěji jako krajský náměstek pro kulturu a památkovou péči, kde se chce v první řadě zaměřit na propagaci a zvýšení návštěvnosti.

VERONIKA BÍLÁ

V politice jste od svých 24 let. Jak se tak mladý člověk vůbec dostane k politice?

Po sedmiletém gymnáziu jsem studoval práva na Karlově univerzitě a už v tu dobu mne zajímaly politické pořady v televizi. I díky zaměření studia na práva a historii jsem k tomu měl blízko. Nakonec jsem studium po pěti letech ani nedokončil, protože ve třetím ročníku jsem založil s kamarádem společnost orientovanou na telekomunikační služby a moje zájmy se postupně ubíraly jiným směrem.

Jakým?

V roce 2007 jsem nastoupil jako projektový manažer do společnosti, které jsem odprodal svůj podíl v naší studentské firmě a začal jsem znovu studovat. Čím dál tím více mě zajímala politika, a tak jsem šel studovat politické vědy na Slezské univerzitě v Opavě.

Práva na Karlově univerzitě už nešla dodělat?

Určitě šla. Z dnešního pohledu mi to připadá jako velká škoda, ale zase bych nebyl tam, kde jsem teď.

A cesta od teoretické politiky k té praktické?

Zase tady zasáhla jakási souhra náhod. V roce 2006 jsem se stal předsedou Sportovní komise Rady města Mladá Boleslav.

Tam jste se dostal jakým způsobem?

Ve stejném roce jsem byl úspěšný na kandidátce nezávislých kandidátů. Sice jsem se nedostal do zastupitelstva města, ale jelikož jsem celý život sportoval, byla mi nabídnuta tato pozice. Sport šel v našem městě postupně velmi nahoru, a tak mi v roce 2009 primátor nabídl, abych vedl

sportovní areály v Boleslavi. V tu dobu jsem stále pracoval v Praze jako projektový manažer. Nabídka mě lákala i ze soukromých důvodů, jelikož se nám rok před tím narodil syn. Byl jsem neustále někde pryč a tato pozice mi připadala jako skvělá výzva. Do funkce

jsem nastoupil a o rok později se stal náměstkem primátora.

S čím jste vůbec do politiky vstupoval? Byla to touha něco změnit?

Politika jako taková v tom vůbec nehrála roli. Šlo mi primárně o město, ve kterém jsem se narodil

a kde žije celá moje rodina, přátelé. Měl jsem představu, že by město mělo fungovat trochu jinak.

Jaký byl střet s realitou?

Hrozný. Všechno trvá dlouho. V politice musíte přesvědčit mnoho lidí o správnosti nějaké věci. To bývá fyzicky i psychicky poměrně vyčerpávající.

Co jste chtěl změnit konkrétně?

Překvapilo mě, že jako obyčejný člověk jsem na město koukal úplně jinými očima, než jak jsem se pak díval z pozice vedení. Konkrétně jsem chtěl například změnit rozdělování dotací ve sportu. Změna se, myslím, povedla. Teď jsme druhé město v republice, které nejvíce podporuje sportování mládeže. Podařilo se nám vystavět spoustu nových sportovišť, máme řadu různých akademií už od malých dětí.

Od podzimu loňského roku jste na pozici krajského náměstka pro kulturu a památkovou péči, kde se ve vašem repertoáru vzala kultura?

Už v roce 2010 jsem měl v Boleslavi na starosti sport, školství a kulturu. Jsem členem správní rady Boleslavského divadla, které má za poslední čtyři roky tři ceny Thálie, čímž jsme jednoznačně nejúspěšnější divadlo napříč republikou. Jsem také ve správní radě nadačního fondu, který se stará o talentované děti. Letos pořádáme už třetí ročník akce Boleslavsko hledá talent. To mi také dělá velkou radost. Když podporujete tyto děti, pozorujete jejich dráhu a ony za vámi v určitém bodě své kariéry přijdou a děkují, je to hrozně fajn. Z této akce máme například mistra světa v karate, mnohonásobného mistra republiky.

Jaké jsou vaše vize na kraji?

Za těch několik měsíců ve funkci chci po znapování současného stavu klást velký důraz na propagaci našich zařízení, tedy galerií, muzeí a podobně. Už jsme na toto téma měli poradu s řediteli těchto

památky jsou na druhém konci našeho regionu

organizací. Během léta budeme načítat klipy, které budou naše organizace propagovat. Chtěli bychom také zavést společný vzhled tiskovin, letáků či billboardů, zkrátka sjednotit komunikaci před příští sezónou. Dále bych chtěl motivovat lidi k návštěvě středočeských kulturních zařízení, protože jsme zjistili, že řada Středočechů vůbec netuší, jaké úžasné památky jsou na druhém konci našeho regionu. Od příští sezóny také plánujeme zavést rodinné pasy, například formou mapky s motivací výhry.

Kolik památek je vlastně v krajském vlastnictví?

Ve vlastnictví Středočeského kraje je 76 kulturních památek, z toho Soubor hornických památek v Březových Horách a Průmyslová škola v Mladé Boleslavi jsou nařízením vlády prohlášeny za národní kulturní památku, to znamená, že mají nevyšší statut památkové ochrany.

Co považujete při péči o památky za nejdůležitější?

Při péči o kulturní památky považují za nejdůležitější provádět pravidelnou údržbu, která předchází často komplikovaným opravám a devastaci. Potřebné je také u vlastníků vnímání památkových hodnot a nezbytná spolupráce s odborníky a pracovníky památkové péče. Nezbytná je samozřejmě systematická podpora financování obnovy památek. Důležitým faktorem je i vyjasnění mnohdy komplikovaných vlastnických vztahů.

Má kraj vůbec nějaké prostředky, kterými by mohl

donutit vlastníky k případným opravám?

Kraj nemá žádné prostředky jak vlastníky donutit k případným opravám. Kulturní památky jsou chráněny zákonem o státní památkové péči, kde jsou zakotveny práva a povinnosti vlastníka kulturní památky. Jedním z nástrojů, který vlastníka donutí k opravám, je § 10 uvedeného zákona, podle kterého orgány památkové péče nařizují práce, které zamezí ohrožení kulturní památky a zároveň určí termín, ve kterém je vlastník tyto práce povinen provést. Nesplnění této povinnosti je sankcionováno až do výše dvou milionů korun. Nařízení prací k zamezení ohrožení stavu kulturních památek orgány památkové péče poměrně často využívají.

Co plánujete v oblasti živé kultury?

Živou kulturu mám v plánu podporovat hodně. V letošním rozpočtu máme poměrně dost peněz na podporu individuálních dotací v rámci živé kultury. Osobně s tím mám z Mladé Boleslavi velmi dobré zkušenosti. V rámci rozpočtového přebytku bych také rád vyčlenil zhruba dva miliony korun na podporu hudebních a filmových festivalů. Podpora živé kultury je také mimo jiné zakotvena v programovém prohlášení rady.

Příští rok bude výročí 100 let od vzniku Československa. Je to sice až za rok, ale připravíte na tak významnou událost jistě probíhají dlouho dopředu. Máte už v hlavě nějaký scénář, jak budou oslavy vypadat?



S oceněnými s cenou Thálie před mladoboleslavským divadlem

Foto | archiv

Muzeum T.G.M. v Rakovníku připravuje v říjnu 2018 otevření nové expozice v pobočce Lány s názvem T. G. Masaryk a 100 let Československa. V září 2017 bude otevřena velká výstava věnovaná výročí 80 let úmrtí T. G. Masaryka. Z tohoto projektu vznikne putovní výstava, která může být v roce 2018 půjčována. Řada akcí je však teprve ve fázi příprav, nechte se překvapit.

Co pro vás osobně znamená kultura?

Osobně mám zkušenosti spíše se živou kulturou. Památky jsou pro mě trochu nová věc, například co vše má na starosti Památkový ústav nebo jaká je vůbec koordinace a kooperace našeho odboru s památkáři, kterých je ve středních Čechách přes 4000. Člověk se pořád učí.

Lze vůbec všechny vaše aktivity stíhat?

Pracovně to zvládám, ale dál už nic moc jiného. Víkendy se snažím věnovat rodině, přestože i o sobotách a nedělích musím často za pracovními povinnostmi. Na koničky čas už nezbyvá.

Vadí vám to?

Ano, vadí.

Co s tím uděláte?

Nevím. Ono je těžké z toho vlaku vystoupit. Úřednická práce se sice dá delegovat, ale je řada věcí strategického charakteru, které musíte mít nastudované a zkontrolovány. To za vás nikdo jiný udělat nemůže. Ale takhle práce mě prostě baví. Až přestane, nebo až mě voliči nebudou chtít, tak z toho vlaku vystoupím.



Daniel Marek s náměstkem primátora Mladé Boleslavi na Svatováclavské jízdě

Foto | archiv

Daniel Marek

- Narodil se v srpnu 1981 v Mladé Boleslavi do lékařské rodiny.
- Po absolvování gymnázia studoval na Právnické fakultě UK.
- V roce 2004 ke škole přidal i podnikání. O rok později vstupuje do politiky a následující rok se stává předsedou Sportovní komise Rady města MB.
- V roce 2007 začíná pracovat na pozici projektového manažera v telekomunikační firmě.
- O rok později zakládá s přáteli Demokratický institut.
- V roce 2009 vstupuje do TOP 09 a zároveň se stává ředitelem Městské společnosti sportovní a rekreační areály.
- Následující rok nastupuje na radnici jako náměstek primátora.
- Je členem představenstva BK Mladá Boleslav a.s. a členem správní rady nadačního fondu Šance pro děti.
- Od podzimu loňského roku je krajským náměstkem pro oblast kultury a památkové péče.



Vitana

Vitana, a.s.
 provozovna – ul. Mělnická 133, Byšice
 nabízí pracovní pozice

**DĚLNÍK / DĚLNICE
 STROJAŘ / STROJAŘKA
 PRACOVNÍK / PRACOVNICE MÍCHÁNÍ
 MECHANIK / SEŘIZOVAČ**

Požadujeme:

- výuční list
- manuální zručnost, pečlivost, zodpovědnost
- základní znalost práce s počítačem výhodou
- práce ve dvousměnném provozu

Nabízíme:

- zajímavou práci v moderně vybavené provozovně
- zaměstnanecké výhody: rekreace, dotace ze SF
- závodní stravování
- 5 dnů volna navíc (po odpracování 1 roku)

Telefon: 315 645 282, 602 306 252
E-mail: renata.loviskova@vitana.cz

Rádi vás přivítáme mezi nás! Tým Vitana, a.s.

DACHPARK Pučery
 Pučery 72
 281 44 Pučery – Zásmyky
 T +420 321 790 652
 E pucery@dachpark.cz

Pobočka Mělník
 Hořín 82
 276 01 Hořín
 T +420 315 626 602
 E me@dachdecker.cz

DEG DACHDECKER
 STŘECHY ■ FASÁDY ■ IZOLACE

www.dachdecker.cz

**VÁŠ PARTNER SE ŠIROKÝM
 SORTIMENTEM KVALITNÍCH PRODUKTŮ**

Kompletní systémy PREFA
 hliníkové střechy, fasády,
 žlabů a svody.

40 LET
 40 LET

MÁTE TO V KAPSE

- hladký povrch
- zvyšená ochrana před usazováním nečistot, mečů a řas
- zvyšená ochrana před extrémními vlivy počasí
- délhodobá ochrana původní barevnosti

**ZLATÁ
 ÚLOŽKA
 2017**

BRAMAC
 STŘECHA NA CELÝ ŽIVOT

www.bramac.cz

www.prefa.com

**STŘECHA
 JAKO BYTÍ**

www.hpi.cz

FAKRO

**Šťastná
 jarní prémie**

- oslavy jaro s FAKRO

Kupte střešní okno FAKRO
 a získáte až 9000 Kč zpět*

www.fakro.cz

dodavatel stavebního příslušenství

- sklonové střechy
- plaché střechy
- solární systémy
- nadkrovní izolace
- zateplovací systémy
- vnitřní a vnější stavba
- geosyntetika a hydroizolace

Mělnická dražební a realitní s.r.o.
 Proč zadat prodej vaší nemovitosti právě nám?

Protože nabízíme:

- profesionální zpracování nabídkového inzerátu včetně videoprohlídky
- širokou databázi poptávajících klientů
- zajištění úvěru a všech potřebných dokumentů k převodu nemovitosti
- vyřešení jakéhokoli právního nedostatku vaší nemovitosti

**27 let
 na trhu
 s nemovitostmi**

**ODBORNOST
 ZKUŠENOST
 SPOLEHLIVOST**

Mělnická dražební a realitní s.r.o.
 Člen Asociace realitních kanceláří ČR a zakládající člen Evropského klubu realitních kanceláří
 Legionářů 70, 27601 Mělník
 Tel.: 605 263261, 605 263249, e-mail: info@mdrk.cz
 web: www.mdrk.cz

OBUV - Ml. Boleslav **OBUV - Mělník**

Náměstí Míru **Kpt. Jaroše**
 (vedle lékárny Centrálka) (naproti zdrav. potřebám)

OBUV RIEKER

**NOVÁ KOLEKCE
 JARO – LÉTO**

PŘIJĎTE SE PODÍVAT

**REZIDENCE
 NAD GALATEOU**

**Zahájení výstavby
 a prodeje III. etapy**

**RODINNÉ DOMY S GARÁŽÍ
 “NAD GALATEOU” V KOSMONOSECH**

777 668 119 • www.nadgalateou.cz

REALITY PLUS

Středočeský kraj má vlastního koordinátora veřejné dopravy

PAVEL LOCHAŘ

STŘEDOČESKÝ KRAJ | Obdobu pražské společnosti ROPID založil přímo Středočeský kraj, začala fungovat 1. dubna. Úkolem Integrované dopravy Středočeského kraje (IDSK) bude vytvoření jednotného integrovaného dopravního systému na území Středočeského kraje a Prahy, ve kterém by cestující mohli jezdit vlaky, autobusy, metrem a dalšími prostředky na jednu jízdenku. Organizace také připraví výběrové řízení na autobusové dopravce, které musí krajský úřad vybrat do roku 2019.

IDSK by měla úzce spolupracovat se společností ROPID, která organizuje veřejnou dopravu v hlavním městě a blízkém okolí víc než dvacet let. Lidem by měl nový systém dopravy umožňovat cestování na stejný tarif v centru metropole i za jejími hranicemi a vzájemnou návaznost spojů. „Středočeský kraj chce výhody integrované dopravy pro cestující rozšířit na celé své území. Dohodli



Středočeský kraj se spolu s Prahou budou podílet na multikanálovém obslužném systému Foto | archiv

jsme se proto na úzké spolupráci s Prahou a společností ROPID a zakládáme vlastní příspěvkovou organizaci Integrovaná doprava Středočeského kraje, která bude kromě vlastní koordinace veřejné dopravy i odborným pomocníkem pro města a obce,“

uvedla hejtmanka Středočeského kraje Jaroslava Pokorná Jermánková (ANO 2011).

Společnost bude sídlit v Praze v budově organizace ROPID. Zaměstnávat by měla 15 lidí a její roční rozpočet by neměl překročit 20 milionů korun. „Kvůli

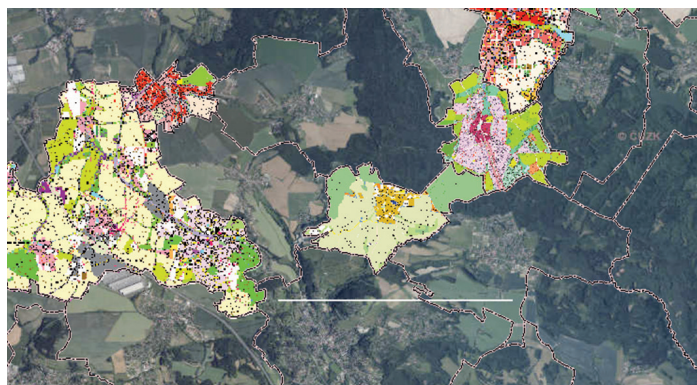
následným výběrovým řízením na dopravce potřebujeme integraci jednotlivých oblastí kraje stihnout do konce roku 2018, proto potřebujeme nové odborníky, kteří by mohli práce urychlit,“ vysvětlil radní pro oblast dopravy František Petrtyl (ANO 2011).

Společně s integrací bude IDSK řešit koordinaci, hospodárné, efektivní a účelné zajištění dopravní obslužnosti mezi jednotlivými středočeskými městy, obcemi a Prahou, kontrolovat plnění standardů kvality jednotlivých dopravců i spolupráci na modernizaci a vývoji vozového parku. Ředitelem společnosti bude Pavel Procházka, který vyhrál výběrové řízení a do funkce ho jmenovala Rada Středočeského kraje 9. března 2017. „ROPID a IDSK budou sídlit ve stejné budově, tak aby spolupráce byla co nejefektivnější. Budeme řešit dopravu pro 2,5 milionu obyvatel. Čeká nás mnoho nelehkých úkolů, ale věřím, že to společně zvládneme,“ představil svoje priority ředitel IDSK Pavel Procházka.

Územní plánování kraje najdete v nové mapové aplikaci

STŘEDOČESKÝ KRAJ | Na Mapovém portálu najdete novou mapovou aplikaci Územně plánovací dokumentace ve Středočeském kraji. Tématem této aplikace je vizuální prezentace územně plánovacích nástrojů v regionu. Obnova mapové aplikace je zamýšleným dlouhodobým projektem Krajského úřadu Středočeského kraje. Pro první spuštění aplikace ve zkušebním provozu posloužila data v digitální podobě,

která krajský úřad dostal v příloze s požadavkem pro registraci územně plánovací dokumentace do státní evidence. Vzhledem k rozsahu správního území kraje, který mapová aplikace řeší, se od spuštění ve zkušebním provozu postupně navazují spolupráce s obcemi, které průběžně dodávají dokumentace a díky kterým se mapová aplikace stále aktualizuje v celém svém správním území.



Aplikace zobrazuje územně plánovací nástroje na úrovni:

1. kraje

- Zásady územního rozvoje Středočeského kraje a jejich aktualizace

2. obce

- územní plány a jejich změny
- regulační plány
- územní studie

Mapová aplikace obecním úřadům a široké veřejnosti nabízí mnohé funkcionality a nástroje,

kterými jsou například:

- georeferencovaná grafická část Zásad územního rozvoje Středočeského kraje a jejich aktualizací
- georeferencovaná grafická část územních plánů (hlavní výkres, koordinační výkres včetně legend)
- odkaz na webové stránky jednotlivých obcí
- odkaz na ILAS (Evidenci územně plánovací činnosti) jednotlivých obcí
- odkaz na změny územních plánů, regulační plány

a územní studie

- vrstvy zastavěných území a zastavitelných ploch
- vyhledávání podle parcelních čísel, katastrálních území včetně nahlížení do KN ČÚZK online
- možnost využití nástroje Google Street View
- možnost tisku do předdefinovaných šablon
- možnost sdílení mapové aplikace v požadovaném rozsahu

Navštivte zábavné Polabí, zve nový regionální projekt

Po 10 letech úspěšného a rozmanitého obohacování společenského života v obci Dobšice na Nymbursku rozšířil spolek Dobšané svou pozornost na celý region.

OLDŘICH NOVOTNÝ

NYMBURSKO | Vymyslel a připravil inovativní projekt s názvem Region Polabí společně, jehož cílem je podpořit turistický ruch v Polabské nížině a podnítit obyvatele sousedských měst a obcí k vzájemnému navštěvování kulturních a sportovních událostí. Proč se bavit odděleně, když to jde společně? Proč zůstat pouze ve své obci, když za humny to také stojí za to? Záštitu nad celým projektem převzal starosta Kolína a náměstek hejmanky Středočeského kraje Vít Rakušan, od něhož myšlenka většího propojení a spolupráce nedaleko ležících měst původně pochází.

Za tímto účelem vznikl zcela nový web www.zabavnepolabi.cz, kde se soustřeďují přehledy společenských událostí měst Kolín, Kutná Hora, Poděbrady, Nymburk a obcí organizovaných v Místní akční skupině Zálabí. Pokud si budete chtít naplánovat výlet třeba na příští víkend, stačí se podívat na web a vybírat z tipů, přičemž nemusíte sledovat kilometry



Kulturní akce v polabském regionu nevynechává ani náměstek pro cestovní ruch Vít Rakušan

Foto | 2x Oldřich Novotný

a můžete si být jisti, že nebudete za vybranou akci cestovat přes půl republiky. Nejčastějšími uživateli těchto jednoduchých, přehledných a vždy aktuálních stránek by mohly být podle předsedy Dobšanů Oldřicha Novotného především rodiny s dětmi.

Na důkaz toho, že v Polabí skutečně nuda není, představuje projekt z nepřeberné nabídky tři konkrétní akce pro nadcházející jarní období, které stojí za návštěvu, a každá je z trochu jiného ranku.

MAS Zálabí, jeden z aktivních účastníků projektu, se představí doma u Dobšanů, v obci Dobšice, 27. května. Slavnost u příležitosti 10 let spolku, 150 let místních Božích muk a 110 let od narození významného rodáka Zdeňka Pohla, prvního vítěze pardubické Zlaté přílby, nabídne skutečně velkolepý program. Mažoretky, dechovka, seskok parašutistů, ukázky výcviku psů, prodej regionálních výrobků, taneční vystoupení, přehlídka motocyklů, ska,

reggae, punk-rock či keltská hudba, ABBA Chiquita revival a mnoho dalšího si budou návštěvníci užívat od pravého poledne až do 2 hodin po půlnoci, a to za dobrovolné vstupné.

Z kolínského kalendáře akcí projekt vybral bezprostřední pozvánku na 54. Kmochoův Kolín aneb Taneční jízdu s Big Bandem 7. června 2017 od 19 hodin v Městském divadle Kolín. Taneční klub Kocour Modroočko a Blue Sky Band zavedou do světa tance děti i dospělé, kteří se rádi baví. Pro tradičně obrovský zájem o představení tanečního klubu doporučujeme využít předprodej v kolínském divadle, který již probíhá.

Třetí akcí, na kterou projekt doporučuje zavítat, je nově založený festival dechové hudby Hudbou k srdcím, kde jinde než v Poděbradech. Nultý ročník s ambicí celostátní přehlídky dechových orchestrů proběhne 24. června. Z větších orchestrů své umění předvedou Městská hudba F. Kmocha Kolín a Harmonie Šternberk. K poslechu i tanci pak zahrají malé dechovky Poděbradka a Starovarka. Nechte se okouzlit jedinečnou atmosférou spojení Poděbrad, dechové hudby a léta!

Navštivte internetové stránky www.zabavnepolabi.cz a zajedte si pro zážitek k sousedům!



Dobroty s příběhem



V integračně sociálním podniku Dobroty s příběhem se zabývají především ruční výrobou nakládaných sýrů

Foto | Veronika Bílá

Na počátku dnešního příběhu stála skupina vysokoškolských skautů, kteří do puntíku naplnili poslání tohoto celosvětového hnutí. To má podporovat rozvoj osobnosti dětí a mladých lidí, jejich duchovních, mravních, intelektuálních, sociálních a tělesných schopností. Cílem je připravenost jedince plnit povinnosti k sobě samým, bližním, vlasti, přírodě a celému lidskému společenství.

VERONIKA BÍLÁ

Psal se rok 1999. Parta skautů odjela na brigádu do ústavu pro dospělé s mentálním postižením v Horním Maxově v Krkonoších. Většina z nich měla rodinu v Praze, ale vzhledem k velké vzdálenosti se nešlo s rodinou kontaktovat, setkávat. „Partu skautů napadlo, že by udělali chráněné bydlení poblíž Prahy, kde by se tito lidé mohli se svými příbuznými setkávat,“ říká ředitelka sociálně integrační společnosti Portus Praha Gabriela Štěpánková. Myšlenka to byla revoluční. V té době existovaly pouze ústavy, jiné alternativy pro postižené nebyly. Ústavní péče ale lidem příliš neumožňuje se rozvíjet. Studenti věděli o případech ze

zahraničí, o alternativním bydlení, například na farmách.

K bydlení přibyla výroba sýrů

„První bydlení vzniklo na Slapech díky charitativní sbírce Cihla, peníze z ní vybrané zaplatily rekonstrukci místní fary, vznikly zde samostatné pokoje i bezbariérový přístup,“ popisuje začátky Štěpánková. Vše bylo nachystáno na první obyvatele. Hlavní motivace pro ně byla blízkost rodiny, postupem času se jí stal i osobní rozvoj, samostatnost. Zpočátku se lidé o sebe prakticky vůbec neuměli starat – nebyli schopní si uvařit, vyžehlit. Ústav je nevedl k samostatnosti a tyto běžné denní činnosti obstarával za ně. „Po určité době jen bydlení přestávalo stačit. Zjistilo se, že se lidé díky příležitosti rozvíjejí, rostou jejich možnosti zvládnutí nejrůznějších situací. A tak vznikla potřeba práce,“ vypráví Štěpánková.

V roce 2005 se ve Slapech zrekonstruoval další objekt, ve kterém vznikla sociálně terapeutická dílna. Už původní myšlenka počítala přeměnit začínající nácvikový program do sociálního podnikání, čímž by sdružení mohlo získávat další potřebné peníze. Hledal

se prodejní artikl s výdělečným potenciálem, skauti se chtěli vyhnout dnes už klasickým sociálním výrobkům typu svíčky.

Dobroty vrací lidi do života

Díky zkušenostem jednoho ze zakladatelů Martina Kotase padla volba na nakládané dobroty. „Martin byl spolumajitelem Mlýnské kavárny, kde si podle receptury ze 30. let minulého století nakládali vlastní utopence a hermelíny,“ popisuje Gabriela Štěpánková. Tak vznikly dva první, a mimochodem doposud nejoblíbenější, produkty. Zbývalo jen vybavit potravinářskou dílnu, naučit se receptury a výroba mohla začít. Vedle utopence a hermelínu s česnekem postupně přibývaly další nakládané lahůdky – hermelín s ořechovou či brusinkovou pastou, který dokonce v roce 2010 vyhrál Českou chuťovku roku. „Oblíbené jsou i romadúry či pivní sýry, rozbíháme výrobu syrečků,“ prozrazuje Štěpánková. Dnes v dílně v Davli u Prahy týdně vyrobí zhruba 1500 kusů utopenců a sýrů. Produkty dodávají do restaurací i soukromým osobám pod značkou Dobroty s příběhem. Nejvytíženější

jsou o svátcích, hlavně o Vánocích a Velikonocích.

Postižení pracují s vyškolenými pracovníky. „Jednou ze zásad je i to, že zaměstnáváme víceméně lidi s jedním typem postižení, abychom na něj mohli být odborníky. To nám umožňuje znát limity, které s sebou každá diagnóza nese, ale snažíme se je posouvat,“ vysvětluje Štěpánková.

Například zaměstnankyně Míša nezvládala zpočátku vůbec nic, byla absolutně nesoběstačná. „Postupem času zvládla samostatnou garsonku i dojíždění do dílny. Teď za námi přišla s tím, že se chce úplně osamostatnit. V Mníšku pod Brdy si našla byt spolu s kamarádkou. Je skvělé sledovat, jak se u nás rozvíjejí. I když jim to trvá déle, u každého neustále vidíme posun kupředu,“ vypráví Štěpánková, jak se daří zaměstnancům zapojovat do normálního života.

Nabízí se otázka, proč podobní lidé vlastně skončili v ústavní péči. „Doba byla prostě taková. V minulosti měla každá vesnice svého blázna, ale v určité době se všichni tito lidé vzali a odvezli do ústavů,“ popisuje svoje zkušenosti Štěpánková. To v Dobrotách s příběhem teď napravují.

Jak hodnotíte dopravní obslužnost Středočeského

Středočeský kraj objednává rozsah dopravní obslužnosti:

- V autobusové dopravě v rozsahu 45,6 mil. km
- V drážní dopravě v rozsahu 15,3 mil. vlkm

Vynakládané finanční prostředky kraje na zajištění dopravní obslužnosti:

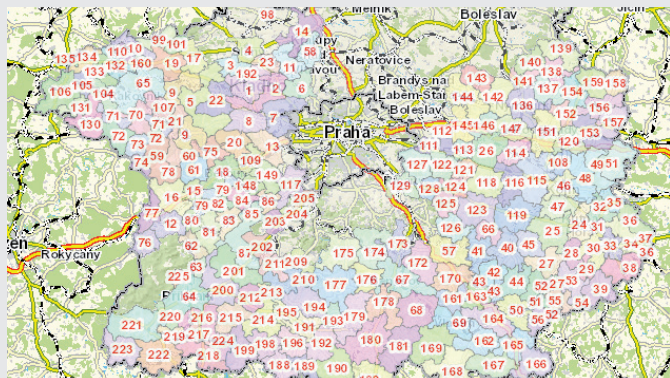
- V autobusové dopravě 912 mil. Kč
- V drážní dopravě 1 699 mil. Kč

Počet uzavřených smluv:

- V autobusové dopravě 34 smluv
- V drážní dopravě 1 smlouva

Počet smluvních dopravců:

- V autobusové dopravě 27 dopravců
- V drážní dopravě 1 dopravce



Poptávka po veřejné hromadné dopravě rychle roste. Kraj se ji v minulém volebním období snažil uspokojovat, je to znát z nárůstu objednávky na silnici a zejména na dráze. Oceňuji, že se o to usiluje i nyní. S rozšiřováním dopravní obslužnosti dochází k integraci do společného systému Prahy a kraje, který se rodil uplynulých pět let. Tam, kde již integrace podle loni přijatého harmonogramu proběhla (Mělnicko, části Nymburska, Sedlčanska, Benešovska), výrazně ulevila cestujícím.

Kraj nyní čeká úkol definovat základní dopravní obslužnost. Postupně totiž bude třeba narovnat nerovnoměrnosti v tom, co hradí sám a co si platí města a obce.

Čekají nás také výběrová řízení na dopravce. Předcházet by jim měla optimalizace dopravy v rámci integrace, nikoliv naopak. Na dráze dejme přednost přímému zadání národnímu dopravci, jež EU umožňuje. V součtu totiž nepůjde o nic jiného, než o vyzobání hrozinek. Nelukrativní trati stejně zbudou ČD. Navíc jsou soutěže málokdy bez komplikací a při zpoždění mohou snadno propadnout evropské dotace na nákup nových vlakových souprav.

S nárůstem dopravy musí jít ruku v ruce i modernizace infrastruktury. Důležité je dokončení Pražského okruhu a výstavba D3, potřeba je pokračovat i v opravách a rekonstrukcích našich „2“ a „3“ včetně mostů a budování obchvatů měst a obcí. Ve švech praská i železnice. Při jednáních s MD a SŽDC je nutno oprášit naše konkrétní požadavky zformulované na společném jednání výborů pro dopravu kraje a Prahy za účasti železniční „generality“ z května 2015 a prosazovat jejich plnění. Jde o zkapačtitování nejvíce frekventovaných tratí, výstavbu terminálů a P+R parkovišť, nových zastávek i opravy nádraží.



Ivan Cínka
krajský zastupitel



Z hlediska dopravní obslužnosti je Středočeský kraj velmi specifický z několika důvodů: žije zde nejvíce obyvatel, je zde nejhustší silniční síť a nejvíce lidí dojíždějících za prací, hlavně do Prahy.

Pro ČSSD je doprava, a tudíž i dopravní obslužnost, jednou ze základních priorit ve Středočeském kraji.

Středočeský kraj pod vedením ČSSD započal jednání s hlavním městem Praha o integrované dopravě, jak autobusové, tak železniční. Preferujeme jako základní dopravní obslužnost železniční dopravu a tam, kde není, tak dopravu autobusovou.

V letošním roce budeme prosazovat, aby integrace, která započala v roce 2016, byla dokončena v roce 2018. K dalšímu rozvoji železniční dopravy je ale nutné budovat další infrastrukturu. Podporujeme výstavbu P+R parkovišť jak na území Středočeského kraje, tak v Praze, aby co nejvíce obyvatel jezdilo veřejnou dopravou.

V železniční dopravě středočeská ČSSD podporuje další spolupráci s Českými drahami. Dalším bolavým místem je kvalita služeb na železničních nádražích. Je nutné jednat se Správou železniční a dopravní cesty o rekonstrukci nádraží na území Středočeského kraje. Závěrem chci říci, že ČSSD z hlediska dopravy bude prosazovat co nejtěsnější spolupráci s Prahou na řešení všech problémů v dopravě.



Miloš Petera
předseda Klubu zastupitelů



TOP 09 dlouhodobě kritizuje stávající provozování několika nepropojených systémů veřejné dopravy na společném území Prahy a Středočeského kraje. To totiž nejen komplikuje život cestujícím jak snížením pohodlí jejich cestování, tak v podobě dražšího jízdného, ale vyžaduje i větší dotace do oblasti veřejné dopravy z rozpočtů kraje, měst a obcí. Praha a okolí se zároveň musí každodenně potýkat s obrovským nápořem aut, neboť veřejná doprava je z některých částí kraje neatraktivní a cesta autem je prostě rychlejší. To má logicky negativní dopady na životní prostředí. Tento roky trvající neutěšený stav veřejné dopravy je především důsledkem strategických chyb politických reprezentací našeho kraje a jejich neschopnosti úzce spolupracovat v oblasti veřejné dopravy s Prahou. Aktivita vedoucí k postupnému propojování dopravních systémů začaly pozdě a navíc postupují hlemýžďím tempem.

TOP 09 navrhovala již dávno sjednocení veřejné dopravy na společném území Prahy a Středočeského kraje podle osvědčených vzorů z vyspělé Evropy do jediného dopravního systému nazvaného „Metropolitní integrovaná doprava“. MID by umožnila zjednodušit, zatraktivnit, zkvalitnit a zrychlit veřejnou dopravu. Cestující by měl mít s jedinou jízdenkou možnost použít jakýkoli spoj na celém území ve středu Čech bez omezení. Systém MID by měl být doplněn propracovaným systémem zachytých parkovišť na přestupních terminálech a na důležitých zastávkách. Veřejná doprava by se díky tomu měla stát pro lidi mnohem atraktivnější, což by mělo i žádoucí ekonomický rozměr. Čím více by totiž bylo cestujících ve veřejné dopravě, tím více by bylo možné nasadit spojů a tak zásadně zlepšovat dopravní obslužnost regionů.



Petr Tiso
krajský zastupitel



o kraje?

Náš region je z dopravního hlediska velmi specifický. Jednoznačně v něm totiž převažují cesty do kraje jiného, a to do Prahy. To s sebou nese pro vedení kraje velkou výzvu v podobě nutnosti zabezpečit takový systém hromadné dopravy, který by byl svými kvalitami rovnocennou alternativou individuální automobilové dopravě. Jedině tak lze totiž alespoň částečně zmírnit dopady narůstající intenzity provozu a následných komplikací při každodenním dojíždění.

Středočeský kraj nyní udělal zásadní krok k naplnění tohoto cíle a vykročil k propojení hromadné dopravy na svém území se systémem Pražské integrované dopravy. Proč je pro kvalitu cestování integrovaný systém tak důležitý? Z pohledu cestujících nabízí tři obrovské výhody. První z nich je jednotný tarif, jinak řečeno jediná jízdenka, na kterou lze cestovat kdekoli v Praze či Kraji, vlakem nebo autobusem, a která je omezená jen časem či počtem tarifních zón. Druhou nespornou výhodou je zajištění návaznosti spojů – tedy přijedete-li např. do Benešova vlakem, nebude autobus do Vlašimi odjíždět minutu před příjezdem vlaku, ale třeba 10 minut poté. Na celou cestu by vám navíc měla stačit ta jedna jízdenka. Poslední zásadní výhodou je jednotný informační systém. Jízdní řády, trasy linek, nákup jízdních dokladů i další potřebné informace obstaráte na jediném místě.

Z druhé strany pak integrovaný systém zajistí pro dopravce jednotné rozúčtování tržeb a kompatibilitu technického vybavení. Vaši elektronickou jízdenku by pak měl bez problémů načíst řidič autobusu v Mnichově Hradišti, průvodčí na Posázavském pacifiku i revizor v metru. Všechny tyto kroky nepochybně přispějí ke znatelnému zvýšení kvality hromadné dopravy.

Dopravní obslužnost je na dobré úrovni, ale stále je co zlepšovat. Jde hlavně o řešení přeplněných spojů v příměstské dopravě do Prahy a zlepšení dopravy v regionech Středočeského kraje, aby byla pro lidi atraktivnější a méně jezdili autem.

Atraktivnější i efektivnější veřejná doprava je i hlavní důvod, proč rozvíjíme integraci veřejné dopravy společně s Prahou. Chceme, aby lidé mohli jezdit na jednu jízdenku vlaky i autobusy napříč celým krajem, včetně MHD v Praze i ve středočeských městech. A to do konce roku 2018 – pochopitelně ve spolupráci s městy a obcemi. Na přelomu března a dubna 2017 se rozšířila integrace hned ve třech oblastech – na Nymbursku, Sedlčansku a Benešovsku. Nové linky přinesly kromě cestování na jednu jízdenku rovněž zjednodušení vedení linek, lepší koordinaci jízdních řádů a také nové spoje. Podle prvních zkušeností z provozu s novými spoji přibýlí i cestující, a to i o víkendech!

Na některých příměstských linkách roste počet cestujících stále rychleji. Posílit autobusy není úplně jednoduché, protože kromě financí existuje ještě řada dalších limitů – například průjezdnost silnic nebo nedostatek řidičů autobusů. Snažíme se tudíž o nasazení kloubových autobusů, které mají vyšší kapacitu o 50 %, ale vícenáklady jen asi 20 %.

Tím více potřebujeme využívat železnici, přestože i tady bohužel narážíme na propustnost železničních tratí, jejíž navýšení po SŽDC trvale požadujeme. Nyní se připravuje již jízdní řád na rok 2018 – měla by v něm být řada zlepšení, nové spoje i vyšší kapacita vlaků. Děkuji všem, kteří se na jeho přípravě podílejí, i členům Výboru dopravy a Rady kraje za podporu navýšení financí na tato opatření. Věřím, že to mnoha lidem pomůže!

ZPRAVODAJ STŘEDOČESKÉHO KRAJE



Miloslav Šmolík
místopředseda Výboru
pro dopravu



Věra Kovářová
předsedkyně Výboru
pro dopravu SK



V první řadě jsem rád, že se lidé vracejí do prostředků hromadné dopravy. A my je chceme v tomto pozitivním trendu podporovat.

Jsem přesvědčen, že je dopravní obslužnost kraje na solidní úrovni, i když je situace dosti odlišná v různých okresech. Chceme všem částem kraje zajistit kvalitní a lépe koordinovanou, zároveň efektivní veřejnou dopravu, abychom lépe propojili jednotlivé regiony kraje navzájem, i s Prahou. Postupně tak budujeme společný integrovaný dopravní systém, kde je možné cestovat s jednou jízdenkou pro celou cestu, ať jede člověk autobusem, vlakem nebo městskou dopravou. Pro úspěch integrace je důležitá komunikace s městy, obcemi a pochopitelně s Prahou, důležité je rovněž zapojení jednotlivých dopravců. Dle schváleného harmonogramu se má vše stihnout do roku 2018. Proto rovněž vznikla nová příspěvková organizace Integrovaná doprava Středočeského kraje (IDSK), aby se posílil tým odborníků, kteří integraci připravují. IDSK bude spolupracovat na rozvoji společného integrovaného dopravního systému s ROPIDem.

V příměstské dopravě do Prahy je jedním z největších problémů zajištění dostatečné kapacity ve veřejné dopravě. Snažíme se proto co nejvíce využívat železnici, která je pro stále více lidí rychlou a pohodlnou variantou cestování. Připravujeme proto i pro další jízdní řád na hlavních i regionálních tratích navýšení počtu spojů, a také vyšší kapacitu souprav tam, kde to jde. Jsme bohužel limitováni kapacitou tratí SŽDC i počtem souprav, které mají České dráhy k dispozici. Mnoho lidí volí kombinaci cesty autem s přestupem na veřejnou dopravu, nemají k tomu však moc vhodné podmínky. Navíc příjezdové cesty do Prahy jsou často ucpané, takže je lepší přestoupit například na vlak už na území kraje. Naším dalším cílem je tudíž více záchranných parkovišť P+R ve Středočeském kraji.

Dopravní obslužnost Středočeského kraje si dovoluji hodnotit jako dobrou s tím, že stále je co zlepšovat. Nejpodstatnější změnou posledních let je to, že se začaly plně integrovat dopravní systémy Prahy a Středočeského kraje. Vzhledem k charakteru kraje s centrální polohou Prahy je toto absolutní nezbytností, která však dlouho nebyla přijímána. Pro občana jsou přínosem taktové jízdní řády a především tarifní politika, která cestování ve většině případů zlevnila.

Vzhledem k přeplněnosti radiálních komunikací vstupujících do Prahy, především v době špiček, se jako nejvhodnější model jeví rozvoj sítě páteřních železničních linek provázaných autobusovými spoji. S tím pak souvisí budování parkovišť P+R v hlavních dopravních uzlech (nádražích). Organizace IDSK (Integrovaná doprava Středočeského kraje), která od ROPID (Regionální organizátor pražské integrované dopravy) převzala budování této sítě ve Středočeském kraji, prosazuje právě tuto dopravní politiku.

Úkoly pro nejbližší budoucnost lze shrnout asi takto:

1) V již integrovaných oblastech (nejdéle je integrováno Mělnicko) je třeba provádět doladění již zavedených linek a vylepšovat jejich provázanost a dokončit napojení periferních oblastí, na které nesmíme zapomenout.

2) Zahájit integraci dalších regionů s cílem vytvořit ucelenou síť celého Středočeského kraje.



František Petrtyl
radní pro oblast dopravy



Milan Schweigstill
zastupitel

**NEZÁVISLÍ
STŘEDOČEŠÍ**

Zooparky: pět středočeských výletů za zvířaty

Neustálé vymýšlení víkendového programu pro děti může být někdy pěkná fuška. Zvířata jsou vždy stoprocentní jistotou zábavy pro nejmenší i dospělé. Ve Středočeském kraji najdeme řadu originálních zooparků a obor, o nichž jste možná ještě neslyšeli. V řadě z nich je navíc mazlení povoleno!

 VERONIKA BÍLÁ

Zoopark Zájezd

Malá zoo ležící ve stejné malé vesnici Zájezd nedaleko Buštěhradu, kousek od Kladna a hned vedle Okoře. Těšit se zde můžete na čtyři druhy lemuroů a drápkatých opiček, velbloudy, lamy, surikaty, karakaly, rysy ostrovidy, klokany a různé druhy papoušků a dravých ptáků. Nově tu najdete jedinečnou expozici Terária. Nejen pro děti zde máme otevřený kontaktní koutek s domácími zvířaty. Po celý rok jsou tu připraveny nejrůznější zábavné a naučné programy, například komentovaná krmení nebo prohlídky s průvodcem.

Otevírací doba: 9:00–18:00

Vstupné: dospělí – 75 Kč, děti, studenti, senioři a ZTP – 50 Kč, děti do tří let + ZTP/P zdarma

www.zoopark-zajezd.cz

Mirakulum

Park Mirakulum ve středočeských Milovicích nabízí 10 hektarů originální zábavy a volnočasových aktivit s množstvím nápaditých herních prvků. Najdete tu lesní hřiště a kontaktní zoo nebo naučnou stezku s voliéry a výběhy pro lesní zvířátka. Park spolupracuje se záchranou stanicí v Pátku u Poděbrad, která se stará o handicapovaná zvířata, jako jsou srny, jezevci, lišky anebo draví ptáci, včetně sov.

Otevírací doba: 10:00–18:00

Vstupné: rodinné 2 + 1 osoba – 540 Kč, rodinné 2 + 2 osoby – 720 Kč, k rodinné vstupence je každé další dítě za 140 Kč

www.mirakulum.cz

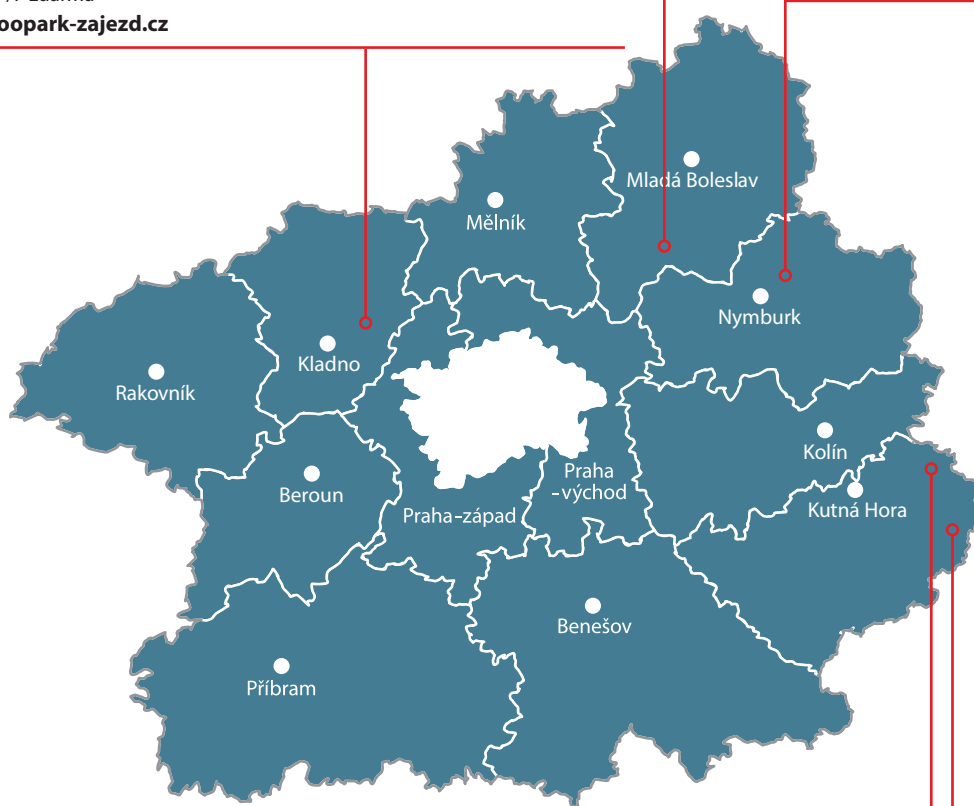
ZOO Chleby

Ve vůbec první zoologické zahradě ve středních Čechách ležící nedaleko Nymburka uvidíte více než 70 druhů zvířat od včel a ryb až po geparda nebo velblouda... Jsou zde zástupci téměř ze všech kontinentů. Mezi návštěvníky nejoblíbenější zvířata patří gibboni žlutolící – Kuba a Gábina, krotký dikobraz Jára, mírumilovný leguán Esh, ale též antilopy, oceloti a další. Děti pak bývají nejvíce okouzleny domácími zvířátky, která si mohou i pohladit či nakrmit.

Otevírací doba: 9:00–17:00

Vstupné: dospělí – 120 Kč, děti – 80 Kč

www.zoochleby.cz



Ringelland

První zoopark s cirkusovou manéží v Česku najdete v Habrkovicích nedaleko zámku Kačina. Ač nejde o žádnou luxusní zoologickou zahradu, čekají na vás téměř ochočená zvířata v těsné blízkosti. K vidění jsou tu hlavně velké šelmy, jako například sibiřští tygři, bílí lvi, dikobrazi nebo hroch, který si kdysi zahrál ve filmu Dva lidi v zoo. Nejmenší návštěvníky potěší kozy, lamy a další menší zvířata.

Otevírací doba: denně od 10 hodin za dobrovolné vstupné, představení v sobotu a neděli vždy od 14 hodin

www.ringelland.cz

Obora Žleby

Vzácné bílé jeleny najdete právě v oboře Žleby jižně od stejnojmenné obce v komplexu, který navazuje na zámecký park. Výběhy s muflony, daňky, siky, srnci a divočáky představují další obyvatele našich lesů a sokolnické ukázky, spojené s výkladem o problematice chovu a ochrany dravých ptáků spolu s dětským hřištěm přispívají k atraktivitě areálu.

Otevírací doba: 10:00–18:00

Vstupné: dospělí – 50 Kč; děti, studenti a důchodci – 40 Kč; děti do 3 let a ZTP – zdarma

www.oborazleby.cz

Památník v Panenských Břežanech zahájil první sezónu

V Památníku v Panenských Břežanech byla slavnostně zahájena sezóna roku 2017. Památník byl, po jeho otevření v prosinci loňského roku až dosud, v režimu zimního provozu a veřejnost si ho mohla prohlédnout pouze po předběžné domluvě. Nyní je k vidění vždy od středy do neděle od 9:30 do 16:30 hodin.

HELENA FRINTOVÁ

PANENSKÉ BŘEŽANY | Slavnostní zahájení letošní první sezóny po ukončené rekonstrukci památníku Středočeským krajem se konalo za účasti náměstka hejtmanky pro kulturu a památkovou péči Daniela Marka (Nezávislí Středočeši) a náměstka pro oblast zdravotnictví Martina Kupky. „Památník připomíná hrůzy německé okupace českých zemí, osobní hrdinství příslušníků domácího i zahraničního odboje a potrestání válečných zločinců a kolaborantů. Doufám, že bude hojně navštěvován mladou generací, kterou by mohla zdejší expozice zaujmout, neboť je vytvořena moderním a interaktivním způsobem,“ řekl během slavnostního zahájení náměstek Daniel Marek. Expozice není monotematická, přestože je hlavní důraz kladen na období druhé světové války. Koncepci expozice zpracovali přední čeští historici – Eduard Kubů, Aleš Kyr, Eduard Stehlík, Vít Smetana a Jan Němeček.

„V multimediální expozici jsou k vidění původní uniformy, osobní korespondence, dobové tiskopisy a díky spolupráci s Památníkem Pankrác je zde kopie pankrácké gilotiny, s níž se během období okupace popravovalo, či dveře z pankrácké věznice. Navštěvníci si mohou prohlédnout i samopal PPŠ-41 Špagin, pozůstalost po buchenwaldském vězni, uniformu plukovníka Jaroslava Nováka, který byl před válkou velitelem pevnosti Hanička, kámen z appellplatzu z památníku Flossenbürg nebo originální pamětní desku z domu na londýnské Porchester Gate, kde byl připravován atentát na zastupujícího říšského



Zahájení letošní první sezóny se konalo za účasti náměstka hejtmanky pro kulturu a památkovou péči Daniela Marka
Foto | archiv

protektora Reinharda Heydricha,“ upřesnila Hana Závorková, ředitelka Oblastního muzea Praha-východ, jehož je Památník národního útlaku a odboje součástí.

Prohlídka památníku však nemusí lákat jen zájemce o válečnou historii a protifašistický odboj, zaujmout může i milovníky architektury a historie umění. Historický areál Panenské Břežany se totiž skládá z překrásného barokního zámku, postaveného na konci 17. století, a unikátní kaple sv. Anny projektované slavným architektem barokní gotiky Janem Blažejem Santinim-Aichelem.

Celkové náklady na opravu památníku, takzvaného horního

zámku, se vyšplhaly na více než 52,5 milionů korun. Středočeský kraj na tento projekt získal z Regionálního operačního programu Střední Čechy dotaci ve výši přes 22 milionů korun. Záměrem Oblastního muzea je podle ředitelky Hany Závorkové učinit z místa společenské centrum, kde se budou konat nejen besedy, přednášky či pietní akce, ale také třeba zahradní slavnosti nebo svatby.

Obnovou za zhruba 20 milionů korun projde také přilehlý park s rozlohou 3,5 hektaru. Novou podobu získají vodní prvky, cesty, trávníky, ale i sochy, vázy a oplocení. Hotovo by mělo být v průběhu příštího roku.

POZVÁNKY

☛ Muzejní noc patří k největším kulturním událostem roku. Ani kulturní instituce Středočeského kraje nezůstanou pozadu a zapojí se do tohoto projektu. Díky tomu můžete navštívit muzejní místa, která standardně nejsou přístupná, využít symbolické vstupné nebo strávit noc v muzeu po vzoru hrdinů stejnojmenného filmu.

Muzejní noc vypukne na některých místech v pátek 19. května a jinde v sobotu 20. května. Navštívit můžete například:

☛ Hornický skanzen Mayrau ve Vinařicích u Kladna (20. květen) nabídne večerní prohlídky skanzenu, strašidelné podzemí nebo představení divadla V.A.D.

☛ České muzeum stříbra Kutná Hora, kde na Hrádku a v Kameném domě proběhne akce již v pátek 19. května prostřednictvím nočních prohlídek, tradiční ohňové show a jarmarku.

☛ Galerie Středočeského kraje v Kutné Hoře v pátek 19. května nabídne módní přehlídku značky Mikela da Luka, taneční sólo předvede Lea Švejdomá, následovat bude tanečně-hudební performance Michala Záhory a Petra Šporla a koncert skupiny Tara Fuki.

☛ Netradiční prohlídky hornických památek, divadelní představení pro děti i dospělé a hudební vystoupení můžete zažít v sobotu 20. května v Hornickém muzeu Příbram.

☛ Muzejní noc na téma astronomie spojená s vernisáží výstavy Lajka a zvířecí kosmonauti se uskuteční v Regionálním muzeu v Jílovém u Prahy v sobotu 20. května. Nebudou chybět komentované prohlídky výstavy nebo pozorování noční oblohy dalekohledem.

☛ Mělnická muzejní noc, která se koná 26. května, nabídne interaktivní program k výstavě Kam s ním? Do muzea! – hříčky ze života muzejníka v podání kurátorů, koncert pěveckého sboru Chrapot, muzejní dílničku i divadlo.

☛ Ve stejný večer můžete zajít i do benešovské pobočky Muzea Podblanicka, kde je připraven Svět roubenek a tradic, ukázky řezbářského řemesla, tvoření z drátu, vyrábění ošatek a drobných nástrojů k vaření. Budete moci ochutnat i domácí marmelády.

Antonín Dvořák: Národy, které se mohou chlubit uměním, doufejme, nikdy nezhynou

VERONIKA BÍLÁ

Světově snad vůbec nejznámější a nehranější český hudební skladatel Antonín Leopold Dvořák se narodil 8. září 1841 ve středočeské Nelahozevsi v rodině řezníka. Jakožto prvorozený syn Františka a Anny Dvořákových měl i on pokračovat v rodinné tradici. Po nástupu do školy ale začal brát také hodiny hry na housle a jeho osud se čím dál tím více vzdaloval od řeznické zástěry.

V šestnácti letech odchází do pražské varhanické školy, o pět let později začíná hrát na violu v Prozatímním divadle, kde později působí i pod vedením tehdejšího dirigenta Bedřicha Smetany.

V této době už má Dvořák za sebou první skladatelské pokusy, které se však u publika nesetkávají s větším ohlasem, Dvořák většinu z nich pálí. Pro přilepšení poskytuje budoucí skladatel hodiny hry na klavír, při kterých zahoří láskou ke svéžačce Josefíně Čermákové. Ta jeho city bohužel neopětuje a Dvořák bere za vděk její mladší sestrou Annou. V roce 1873 se žení v kostele sv. Petra v Praze a už o rok později se rodí první syn Otakar, další děti z celkových devíti následují s ročním až dvouletým rozestupem.

Dvě z nich umírají ještě v dětském věku. Mezi manželi byl vyvinutý velký citový vztah. Antonín své ženě v četných dopisech z cest mimo jiné napsal: „Všecko je zde velmi krásné a těší mě to velice, přesto je mi smutno bez tebe. Tvůj, tvůj, na věky tvůj Antonín.“ Od roku 1877 byla stálou adresou jeho rodiny Žitná ulice 14 v Praze. Se Středočeským krajem je Dvořák spojen zejména zásluhou Vysoké u Příbrami, kde roku 1886 získává špýchar, který si Dvořákovi nechali předělat na letní sídlo. Zde byl nejšťastnější.

Jako blesk zapůsobilo uvedení Slovanů tanců a Moravských dvojzpěvů na konci 70. let. Německá kritika nešetřila chválou a dosud neznámý autor byl objeven. Poptávka po Dvořákovi se zvyšuje, první výlet za hranice vede do Anglie. Po úspěchu ve slavné Royal Albert Hall se do Anglie vrací ještě několikrát. V roce 1891 přijímá v Cambridge titul čestného doktora hudby.

V roce 1890 se stává profesorem pražské konzervatoře, o dva roky později se stává ředitelem konzervatoře v New Yorku. Těžkým Dvořákova hudebního díla byly symfonie. Napsal jich devět a ta nejznámější, Z Nového světa, vznikla za jeho pobytu v Americe



Zdroj | Wikipedia

(1892–1893). Rozsáhlá byla i jeho písňová tvorba a skladby s duchovní tematikou. Dvořák složil také jedenáct oper, z nichž především Rusalka, Jakobín a Čert a Káča jsou dodnes trvale na repertoáru světových operních scén.

Jeho díla byla od 80. let 19. století hrána špičkovými interprety

v nejproslulejších hudebních centrech mnoha zemí Evropy, ve Spojených státech amerických, v Kanadě, Rusku a Austrálii. V závěru svého života byl Dvořák často označován za největšího žijícího hudebního skladatele. Umírá na mrtvici v Praze první květnový den roku 1904.

Středočeský krajský recept

Podřipský kaldoun

Suroviny:

1 ks králíka, 500 g kořenové zeleniny, sůl, pepř, petrželová nať, máslová jíška (máslo, hladká mouka), 2 cibule, 8 stroužků česneku, majoránka, 1,5 l vody

Postup:

Do vroucí vody dáme králíka (skelet na polévku), osolíme, opepříme, přidáme kořenovou zeleninu, cibuli a česnek. Vaříme doměkka. Přecedíme, obereme maso, zeleninu nakrájíme na kostičky. Vývar zahustíme máslovou jíškou, přidáme maso, zeleninu, dochutíme česnekem, majoránkou. Můžeme doplnit játrovými knedlíčky a širokými nudlemi.



Foto | www.toprecepty.cz

TÍRÁŽ | Středočech, informační měsíčník Středočeského kraje | Ročník III | Vydavatel: Středočeský kraj, Zborovská 11, 150 00 Praha 5, IČ: 70891095 | Ev. č.: MK ČR E 19097
| Kontakt na redakci: stredocech@kr-s.cz, tel.: 257 280 800 | Pro Středočeský kraj zhotovuje Profi-Tisk Group, s. r. o., Krakovská 14, Olomouc, 779 00
| Inzerce zajišťuje Regionální vydavatelství, Pod Pekármami 10, Praha 9, 190 00, stredocech@regvyd.cz | Manažer inzerce: Pavel Bendík, 736 404 651, bendik@regvyd.cz;
Dana Brejchová, 603 588 338, brejchova@regvyd.cz; Karel Dobias, 739 300 390, dobias@regvyd.cz; Jaromír Jarůšek, 602 308 644, jarusek@regvyd.cz;
Štěpánka Hadravová, 605 167 046, hadravova@regvyd.cz; Jan Lát, 722 201 511, lat@regvyd.cz; Aneta Macháčková, 732 574 318, machackova@regvyd.cz;
Vít Vrbický, 603 786 170, vrbicky@regvyd.cz | Distribuce: Česká pošta, s. p. | Zdarma do všech domácností | Náklad: 538 000 | Nevyžádané rukopisy a fotografie se nevracejí |
| Redakční uzávěrka: 18. dubna 2017 | Číslo 5/2017 vyšlo 2. května 2017 | Příští číslo vyjde 29. května 2017 | Další informace: www.stredocech.cz, www.kr-stredocesky.cz



KŘÍŽOVKA

POMŮCKA: ARGO, LOSAP, SCAT, TARP, TIETA	ANTILOPA	TENISOVÉ PÁLKY	UZLOVÝ TELEFONNÍ OBYVATEL (ZKRATKA)	ZN. HELIA		NADPŘÍ- ROZENÁ BYTOST S KŘÍDLY	KMEN V TAN- ZANÍ	JUBILEJNÍ		ZKR. MĚSTKÉ POLICIE	VYKO- NÁVAT DROBNÉ PRÁCE	ZA MNOHO PENĚZ		ŽACÍ NÁSTROJ	ZN. VÁPNIKU	ANGL. SCHOP- NOST	PÍPÁVAT
SPOLEČ- NÍK					AUT. NASTAV. TV STANIC ŘÍMSKÝ 1004				MEZINÁ- RODNÍ KAMIONOVÁ DOPRAVA (ZKRATKA)				DŽEZOVÝ ZPĚV KUSY LEDU				
ZASTŘÍT									SPRÁVCE HRADU KÓD SRÍ LANKY								
MEZINÁR. OZNAČENÍ NAKL. ZEL. VAGONU				DOKONA- LOST VÝKONY SKOKANŮ					DÁNSKÝ SKLADA- TEL TEDY						INIC. PROZAICKÁ KLÍMY KRÁŠLIT		
ZN. RHENIA			1. ČÁST TAJENKY DIVČÍ JMÉNO (20.1.)					2. ČÁST TAJENKY						NEDOBRÁ UCHOPENÍ			
MRAVO- KÁRCE					POPĚVEK NA RYCHLO			AUTOMO- BIL					ÚŽAS ČÁST JEVIŠTĚ				
POLYAMI- DOVÉ VLÁKNO						SKUPEN- SKÝ STAV HMOTY							ÚSLUŽ- NOST				
	ANGLICKY FINSKO	STŘEŠNÍ SVOD OBYVATEL ESTONSKA											PŘEBYT				
ROSTLINA PŘÍBUZNÁ KMINU													PRIMÁTI ANGL. OSOBNÍ ZAJÍMENÍ			ANGLICKY BÁT SE	EGYPTSKÝ FARAON
DOMÁCKY ISABELA				OSOBNÍ ZAJÍMENÍ ČÁST HORNÍ KONČETINY			REKLAMNÍ SOTY	PODÁVAT POTRAVU	ATOL V SOU- OSTROVÍ KAROLINY		ZN. MANGANU ZDÁNLIVÉ			AR. DRNK. NÁSTROJ NÁZEV PÍSMENE L (HOV.)			
ZN. NITU			POVÝŠENÉ ZN. BONBÓNU						CAELUM POHLED (BÁSN.)					ZKR. FIRMY BAJNA LÓD PŘIPLOU- VAJÍCÍ PRO ROUNO			
ATOL V SOU- OSTROVÍ KAROLINY						3. ČÁST TAJENKY NA JAKÉ MÍSTO						POPLACH VÝBUŠ- NINA					
SPOJKA PODŘÁ- DÍCI				SPIKNUTÍ SLEPIČÍ SLABIKA									VÁPEN- COVÁ OBLAST HLE (NÁREČNÉ)				
NEKOSITI									NAUKA O ŽIVOTNÍM PROSTŘEDÍ								
DCERA (ZAST.)				OČIŠTĚN (VODOU)					VESPOD					ČESKÁ POLITICKÁ STRANA			



SVĚT KNIHY PRAHA
BOOK WORLD PRAGUE
11.-14. 5. 2017

Legenda křížovky

Ve dnech 11. – 14. května 2017 se uskuteční mezinárodní veletrh (tajenka) na výstavišti Praha Holešovice.

Tajenku pošlete na adresu stredocech@kr-s.cz do 10. května. Do předmětu zprávy napište **KŘÍŽOVKA – KVĚTEN** a nezapomeňte uvést kontaktní údaje.

Pět výherců obdrží v balíčku 2 vstupenky a knihu od pořadatele v Info stánku přímo před vstupem na veletrh. Výherci budou informováni emailovou zprávou.

Výherci z dubnového čísla: L. Toušová, Kostomlaty nad Labem; M. Novotná, Hřímězdice; O. Kosková, Kutná Hora

SUDOKU

2							4	8
			4		2		5	7
	9	4		8				
	6					8	1	
8						3		
					7	5		
			3	6				
4			2		5			
7		2	9					5

ČTENÁŘSKÁ SOUTĚŽ

Znáte také naše webové stránky www.stredocech.cz? Na nich najdete odpověď na naši soutěžní otázku:

Napište nám kterou roli v muzikálu ztvárnil David Gránský:

- Král Jiřík
- Myslivec Jirka
- Král Honza

Odpovědi zasílejte do 10. května na e-mail stredocech@kr-s.cz, do předmětu zprávy uveďte heslo **SOUTĚŽ – KVĚTEN** a nezapomeňte připojit jméno a adresu. Tři autoři správných odpovědí získají po dvou pokazech v hodnotě 500 Kč.

Výherci dubnového čísla: K. Dvořáková, Jevíčko; V. Vojtová, Nová Bystřice; E. Hrušková, Kostomlatky



Alenka v kráji zázraků
28.5., Ne 11:00 a 15:00
4.6., Ne 11:00 a 15:00

Výpravné pohádkové muzikály s hvězdným obsazením v Divadle Hybernia



KAPKA MEDU PRO VERUNKU
14.5., Ne 11:00 a 15:00
11.6., Ne 11:00 a 15:00

derniéra v Amfiteátru na hrade LOKET



PIXA PRO 8.7. 21hod.
www.muzikalyprodeti.cz

IN TACT
svět jazyků

ANGLICKY
JSEM SE NAUČIL
V LONDÝNĚ

AKCE
2 TÝDNY ANGLIČTINY
WIMBLEDON
OD 9 990 Kč

www.intact.cz
INTACT jazykové kurzy v zahraničí

**POPRAVÉ NAŽIVO
A V ČEŠTINĚ**

**7.10.2017
PRAHA
TIPSPORT ARENA**

PŮVODNÍ HUDBA A TEXTY
GEORGE NORIEGA & JOEL SOMEILLAN
KÉNAŘ
KEVIN DEL AGUILA
PŘEKLAD A ČEŠTÉ TEXTY
ADAM NOVÁK

WWW.MADAGASKAR-MUZIKAL.CZ

JURIS REAL
real estate

Společná realitní
a advokátní kancelář
JURIS REAL, spol. s r.o.
ihned vykoupí či
zprostředkuje prodej
rodinného domu, bytu,
chaty, pozemku.
Vyřešíme právní vady, dluhy,
exekuce i privatizaci.
Okamžitá výplata zálohy.
Tel.: 774 335 502
www.nemovitosti-vykup.info



Koupím moto
československé výroby:

Stadion - Jawetta - Pařez - Pionýr
Jawa - CZ ...atd.
v původním nálevozem stavu:
koroze, nekompletní, popřípadě
pouze díly k těmto motocyklům.

Děkuji za nabídku.
Tel: 775 623 723

MUZIKÁLOVÁ KOMEDIE
**SESTRA
V AKCI**

PREMIÉRA
ŘÍJEN 2017

V HLAVNÍ ROLI
LUCIE BÍLÁ

HUDBA
**ALAN
MENKEN**
PŮVODNÍ TEXTY
**GLEN
SLATER**
LIBRETO
**CHERI STEINKELLNER
& BILL STEINKELLNER**

Hudební divadlo
Karlín

Evropská autobusová jednička

FLIXBUS

zajišťující vnitrostátní i mezinárodní autobusovou linkovou přepravu osob
přijme pro pobočku v Praze na HPP

ŘIDIČE
PRO MEZINÁRODNÍ LINKOVOU PŘEPRAVU OSOB

POŽADUJEME:
• praxi v řízení autobusů
• veškeré potřebné doklady k řízení autobusů
• profesionální přístup a vystupování

NABÍZÍME:
• celoroční práci s nadstandardním finančním ohodnocením.
• Příjem v Kč 1 v Eur
• věrnostní bonusy, výkonnostní bonusy
• diety, provize, ubytování po dobu výkonu služby ZDARMA

Alespoň částečná/základní hovorová znalost
německého nebo anglického jazyka výhodou.

GARANTUJEME MINIMÁLNĚ
350.000 - 450.000 Kč ročně ČISTÉHO !!!
(za 20 odpracovaných měsíčních směn
v závislosti na druhu obsluhované autobusové linky)

KONTAKT: Info@buspoint-flixbus.cz
+420 725 688 755

BRILAS
snubní prsteny

CO JE ZA DVEŘMI? :-)
A) Jaro B) Léto C) Vaše svatba

MÁTE JIŽ VYBRÁNY PRSTÝNKY?
99 % ZÁKAZNÍKŮ NÁS DOPORUČUJE!

Máme nejširší nabídku snubních prstenů v ČR!

www.brilas.cz Omrkněte na **www.brilas.cz** a za internetové
ceny si přijďte vybrat na naší pobočku:

Praha 5: BRILAS, Jinonická 804/80 (Bussines Park Košíře) / tel.: 773 427 431
Praha 10: BRILAS-Zlatnictví Linhart, Weilova 2 / tel.: 778 09 39 02
Kolín: BRILAS-Svatební salón Camilla, Dukelských hrdinů 583
(vedle budovy ČEZ) / tel.: 778 077 999

AKCE

Kup 24 ks oknařské pěny FM330 a získej pistoli illbruck zdarma!

více na www.okentes.cz

OKENTĚS
pro řemesla a obchod

12 stran novinek od 8. 4.

VELKOOBCHOD

Největší výběr těsnění, tmelů a lepidel

LINEAR Planet STRIBO

z novinek

TRELLEBORG SILEN

PP lišta D profil TLT B2

• Praha • Val. Meziříčí
• Brno • Žilina

BONNIE & CLYDE

AMERICKÝ MUZIKÁL

Libreto: IVAN MENCHELL Texty: DON BLACK Hudba: FRANK WILDHORN

Plná dávka zábavy

Hudební divadlo Karlín

Vstupenky na www.hdk.cz nebo v pokladně divadla, Křížkova 10, Praha 8, tel.: 221 868 666, obchodním odd. tel.: 221 868 777, 888, 999, e-mail: objednavky@hdk.cz a v síti Ticket Art vč. všech poboček CK Cedok.

www.hdk.cz

YouTube Facebook

STŘEDOČESKÉ REALITY
Lucemburská 4, Praha 3
člen Asociace realitních kanceláří ČR
www.screality.cz

Stredo české reality

SPECIALISTA NA VÁŠ REGION

Ing. Kateřina Plamínková
Certifikovaná makléřka
Odhadkyně majetku pro věci movité a nemovité
tel: 771 773 017
email: plaminkova@screality.cz

Využijte našich služeb a vypracujeme Vám tržní odhad **ZDARMA!**
Nebo nás doporučte svým známým či přátelům a získáte **BONUS** nejméně 5.000 Kč za každý realizovaný prodej.

„Na 3 dny pod můstky v Harrachově“

Nově zavedený Sport hotel Bellevue K-180*+ v Harrachově Vás zve k příjemnému pobytu.**

Hotel je umístěn přímo na doskočišti Mamutího můstku ve výšce nad úrovní městečka Harrachov s exkluzivním výhledem na hory, a zároveň je skvělým výchozím bodem pro vaše výlety v Krkonoších

Nabízíme Vám exkluzivní pobytový balíček služeb za zaváděcí cenu 2500,- Kč

- Ubytování na 3 dny v pokojích Standard***+
- Denně bohatá snídaně bufetových stolů
- Tříchodová večeře s výběrem
- Vstupenky do Muzea skla v Harrachově
- Uvolňovací masáž pro každého

Pro rezervaci volejte +420 734 681570, nebo bellevue@honesty.cz

www.honesty.cz



6. – 7. 5. 2017
-15% NA VŠE!*

ČESTLICE • OC LETŇANY • BÍLÁ LABUŤ

*Více na www.kika.cz

**NOVÝ
E-SHOP**

RV1700486/01

ASTRA
cestovní
TOUR
agentura

Nám. Míru 4
276 01 Mělník
tel.: +420 603 142 023
e-mail: info@astratour.cz
www.astratour.cz

KOMPLETNÍ SLUŽBY V CESTOVNÍM RUCHU

- pobytové, poznávací a jednodenní zájezdy
- odjezdy z Mělníka nebo z Prahy, svozy na letiště
- široká nabídka last minute zájezdů
- ubytování v ČR a kdekoli na světě, letenky, jízdenky
- cestovní pojištění, dálniční známky
- **DOVOLENÁ BEZ STAROSTÍ** - zpracujeme Vaši poptávku na míru

Autorizovaný prodejce zájezdů Vašich oblíbených cestovních kanceláří



RV1700706/01

Hledáme dopravce pro dlouhodobou i krátkodobou smluvní spolupráci. **Rozvoz a svoz zásilek** (pouze v pracovních dnech), možnost nasazení auta i na večerní jízdy.

- Větším dopravcům zajistíme pravidelné každodenní vytížení více vozidel.
- Nabízíme férové jednání, **spolehlivost plateb**, možnost zapojení do zvýhodněného programu volání s 02, zázemí silné zahraniční společnosti.
- Preferujeme vozy s ložnou plochou 18 paletových míst a hydraulickým čelem.

Bližší informace získáte na tel.: 605 200 928

nebo na e-mailu: petr.jachim@geis.cz

Geis CZ s.r.o., pobočka PRAHA 6 - RUŽYŇ



Global Logistics

RV1700709/01

OČNÍ KLINIKA
Horní Počernice
www.ocniklinikahp.cz

Jaro bez brýlí!

**NOVĚ OTEVŘENÉ ORDINACE V
ČESKÉM BRODĚ A MĚLNÍKU!**

BEZ
OBJEDNÁNÍ

ODBORNÉ
VYŠETŘENÍ

MĚŘENÍ
ZRAKU
A PŘEDPIS
BRÝLÍ

KONZULTACE
K REFRAKČNÍM
OPERACÍM

ODBORNÁ
NÁVAZNOST NA
SPECIALIZOVANOU
OČNÍ KLINIKU
HORNÍ POČERNICE

DIAGNOSTIKA
A OPERACE
ŠEDÉHO
ZÁKALU

Oční ambulance **Mělník**
Vodárenská 3827, 276 01
+420 720 952 363

Út 09:00-12:00
13:00-15:00

Oční ambulance **Český Brod**
Žižkova 1311, 282 01
+420 702 197 069

Po 13:30-15:00
St 09:00-12:00

Oční ambulance **Lysá nad Labem**
Masarykova 214/19, 289 22
+420 325 511 989

Po 08:30-12:00
Pá 08:30-12:00

Oční ambulance
Nymburk
Okružní 2160, 288 02
+420 325 531 118

Po 08:00-15:00
Út 09:00-12:00, 13:00-15:00
St 09:00-12:00, 13:00-15:00
Čt 09:00-12:00, 13:00-15:00
Pá 09:00-12:00

Oční ambulance
Poděbrady
Riegrovo náměstí 178/3
+420 325 532 373

Po 09:00-12:00, 13:00-15:00
Út 09:00-12:00, 13:00-15:00
St 13:00-16:00
Čt 09:00-12:00, 13:00-15:00

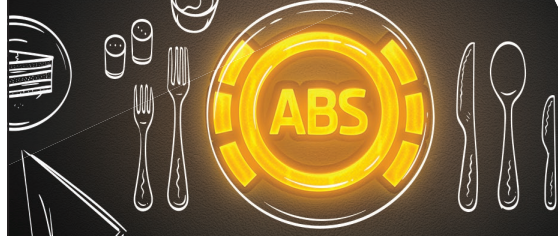
RV1601420/10

MYSLETE V KLIDU NA JINÉ VĚCI

Máte přece ŠKODA Předplacený servis!



ŠKODA
SIMPLY CLEVER



O servisní náklady se dalších 5 let starat nemusíte, nezaplatíte totiž za servis ani korunu navíc! Nezáleží na tom jestli si pořizujete vůz na leasing nebo v hotovosti ani jestli jste fyzická nebo právnická osoba. Rozsvícené kontrolky vás tak vždycky nechají chladnými.

Výhody Předplaceného servisu:

- › Kryté servisní úkony ve zvoleném rozsahu na 5 let nebo 60 / 100 / 150 tisíc km.
- › Špičková péče o váš vůz po celou dobu trvání služby včetně bezplatné asistence na cestách.
- › Výhradní používání ŠKODA Originálních dílů.
- › Zvýšení hodnoty vozidla při prodeji, díky prokazatelné servisní historii.

www.predplaceny-servis.cz

ŠKODA Financial Services
Úvěr Leasing Pojištění Mobilita

Váš autorizovaný servisní partner ŠKODA:

AUTO-BRANKA Mělník
Mladoboleslavská 2862
276 01 Mělník
Tel.: 311 879 020
www.autobranka.cz



RV1700480/01