



EVROPSKÁ UNIE
Evropský fond pro regionální rozvoj
Integrovaný regionální operační program



MINISTERSTVO
PRO MÍSTNÍ
ROZVOJ ČR

SMLOUVA O DÍLO

uzavřená ve smyslu ustanovení § 2586 a násl. zákona č. 89/2012 Sb., občanského zákoníku
v platném a účinném znění (dále jen „**občanský zákoník**“)

dále jen „**Smlouva**“

číslo Objednatele: *S-16533/DOP/2016*

číslo Zhotovitele: 037/16/AP

„Zhotovení PD na akci II/237 N. Strašecí - Mšec, rekonstrukce“

Objednatel: Středočeský kraj
se sídlem: Zborovská 11, 150 21 Praha 5
zastoupený: Ing. Zuzana Moravčíková, náměstkyně hejtmána pro oblast investic a veřejných zakázek
IČO: 70891095
DIČ: 005-70891095
bankovní spojení: PPF banka, a.s., Praha 6
číslo účtu: 4440009090/6000

dále jen „**Objednatel**“

a

Zhotovitel: Atelier PROMIKA s.r.o.
se sídlem: Muchova 9, 160 00 Praha 6
zastoupený: Ing. Petrem Mackem, jednatelem společnosti
IČO: 26080273
DIČ: CZ26080273
bankovní spojení: Raiffeisen bank Praha 6
číslo účtu: 403522001/5500
zapsaný v obchodním rejstříku vedeném Městským soudem v Praze, sp. zn. C 103969

dále jen „**Zhotovitel**“

Objednatel a Zhotovitel dále společně také jako „**Smluvní strany**“

VZHLEDEM K TOMU, ŽE



Objednatel provedl výběrové řízení na veřejnou zakázku s názvem „**Zhotovení PD na akci II/237 N. Strašecí - Mšec, rekonstrukce**“, jejímž předmětem je kompletní projektové dokumentace na rekonstrukci silnice včetně opravy mostního objektu dle platných norem, TP a TKP (podrobněji v technické specifikaci, která je přílohou č. 1 této smlouvy), v rozsahu dle odst. 3.2 a 3.3 této Smlouvy. Požaduje se vypracování kompletní projektové dokumentace v rozsahu DÚR, DSP, PDPS a zajištění příslušného územní rozhodnutí a stavebního povolení (případně ohlášení stavby nebo vodoprávní rozhodnutí), jehož součástí bude majetkoprávní vypořádání trvalých a dočasných záborů včetně všech potřebných průzkumů a zaměření, a související výkon Autorského dozoru. Součástí PD budou vyřešeny případné přeložky inženýrských sítí a DIO. (dále jen „**Veřejná zakázka**“). Dokumentace musí splňovat požadavky pravidel a metodik výzvy Integrovaného regionálního operačního programu, tak aby bylo možné zažádat o podporu financování z IROP v programovém období 2014-2020;

- (A) Zhotovitel podal závaznou nabídku na Veřejnou zakázku a tato byla Objednatelem vybrána jako nejvhodnější;
- (B) Zhotovitel je podnikatelem, který je schopen řádně splnit předmět Veřejné zakázky, k čemuž má příslušná oprávnění; a
- (C) Objednatel má s ohledem na výsledek zadávacího řízení na Veřejnou zakázku v úmyslu zadat Zhotoviteli realizaci předmětu plnění Veřejné zakázky;

se Smluvní strany, vědomy si svých závazků v této Smlouvě obsažených a s úmyslem být touto Smlouvou vázány, dohodly na následujícím znění Smlouvy:

1. ÚČEL SMLOUVY

- 1.1 Účelem této Smlouvy je upravit práva a povinnosti Smluvních stran při zhotovování díla vymezeného v čl. 2 této Smlouvy tak, aby zejména došlo ze strany Zhotovitele k řádnému a včasnému zhotovení díla.
- 1.2 Účelem díla je zhotovení kompletní projektové dokumentace na akci „**II/237 N. Strašecí - Mšec, rekonstrukce**“ (dále jen „**Stavba**“) a provedení všech nezbytných kroků tak, aby mohl být vybrán Zhotovitel Stavby a Stavba mohla být řádně zrealizována.

2. PŘEDMĚT SMLOUVY

- 2.1 Zhotovitel se touto Smlouvou zavazuje provést pro Objednatele na své náklady a nebezpečí v souladu se svou závaznou nabídkou na Veřejnou zakázku a za podmínek této Smlouvy následující dílo: Zpracování projektové dokumentace ve stupni DÚR, DSP a PDPS pro projekt „**II/237 N. Strašecí - Mšec, rekonstrukce**“ (dále jen „**Dílo**“); jednotlivé součásti Díla jsou podrobněji definovány v odst. **Chyba! Nenalezen zdroj odkazů.** Smlouvy. Objednatel se zavazuje Dílo převzít a zaplatit Zhotoviteli za Dílo cenu ve výši stanovené v čl. 3 této Smlouvy. Dokumentace musí splňovat požadavky pravidel



a metodik výzvy Integrovaného regionálního operačního programu, tak aby bylo možné požádat o podporu financování z IROP v programovém období 2014-2020.

2.2 Součástí Díla je zejména:

- 2.2.1 vypracování projektové dokumentace pro územní řízení v souladu se zákonem č. 183/2006 Sb., stavební zákon ve znění pozdějších předpisů (dále jen „**stavební zákon**“) a vyhláškou č. 499/2006 Sb., o dokumentaci staveb (dále jen „**Projektová dokumentace pro územní řízení**“);
- 2.2.2 vypracování projektové dokumentace ke stavebnímu řízení v podobě pro její projednání s příslušnými veřejnoprávními orgány, dotčenými orgány státní správy, organizacemi, vlastníky sousedních nemovitostí pro získání dokladů a stanovisek za účelem vydání stavebního povolení a všech dalších potřebných povolení; bude zpracována v souladu se stavebním zákonem a vyhláškou č. 146/2008 Sb., o rozsahu projektové dokumentace dopravních staveb (dále jen „**Projektová dokumentace pro stavební řízení**“);
- 2.2.3 vypracování projektové dokumentace pro provádění Stavby v souladu se stavebním zákonem, vyhláškou č. vyhláškou 69/2016 Sb., o stanovení rozsahu dokumentace veřejné zakázky na stavební práce a soupisu stavebních prací, dodávek a služeb s výkazem výměr (dále jen „**Projektová dokumentace pro provádění stavby**“);
- 2.2.4 provedení Zhotovení potřebných průzkumů (diagnostický, stanovení zatížitelnosti, popř. stavebně technický, inženýrsko-geologický, apod.) pro řádné zhotovení DÚR, DSP a PDPS;
- 2.2.5 Zpracování mapového podkladu na základě zaměření a obstarání podkladů u majitelů a správců inženýrských sítí (zaměření);
- 2.2.6 Zaměření polohopisu a výškopisu lokality nezbytné pro zpracování projektové dokumentace včetně zaměření viditelných znaků podzemních inženýrských sítí, soliterních stromů od průměru 10 cm, chodníků, ulic, vjezdů a ostatních předmětů měření;
- 2.2.7 Zákres sítí do mapového podkladu. Podzemní inženýrské sítě budou zobrazeny podle dodaných podkladů od jejich správců. Pokud budou získána digitální data, budou tyto sítě zakresleny jako ověřené. Ostatní budou zakresleny podle převzatých podkladů neověřenou značkou;
- 2.2.8 vypracování oceněného položkového rozpočtu Stavby v aktuální cenové úrovni (dále jen „**Položkový rozpočet stavby**“);
- 2.2.9 zpracování dokladové části Díla, tedy posudků, stanovisek a výsledků jednání vedených v průběhu zpracování projektové dokumentace (dále jen „**Dokladová část**“);



2.2.10 výkon **investorsko-inženýrské činnosti (IČ) při územním řízení**, resp. projednání dokumentace k územnímu rozhodnutí s příslušnými veřejnoprávními orgány, organizacemi, vlastníky pozemků a sousedních nemovitostí, případně dalšími dotčenými subjekty, získání dokladů a stanovisek za účelem vydání územního rozhodnutí, vypracování a podání žádosti o vydání územního rozhodnutí a po podání žádosti o vydání pravomocného územního rozhodnutí poskytnutí technické pomoci při řešení případných problémů vzniklých v rámci veřejnoprávního projednání dotčené stavby na místně příslušném stavebním úřadu. Zhotovitel je rovněž povinen se na vyzvání účastnit veškerých jednání, které souvisejí s projednáním dotčené stavby v rámci veřejnoprávního projednání a poskytnout nezbytnou součinnost související se získáním pravomocného územního rozhodnutí;

2.2.11 výkon **investorsko-inženýrské činnosti (IČ) při stavebním řízení**, resp. projednání projektové dokumentace ke stavebnímu řízení s příslušnými veřejnoprávními orgány, organizacemi, vlastníky pozemků a sousedních nemovitostí (oprávněný z věcného břemene), případně dalšími dotčenými subjekty a získání dokladů a stanovisek za účelem vydání stavebního povolení, vypracování a podání žádosti o povolení stavby (případně dalších povolení podmiňujících realizaci stavby, např. vodoprávní souhlas, povolení k odstranění stavby atd.), a účast při stavebním řízení. Do rámce výkonu specifikované IČ je zahrnuto též zabezpečení majetkoprávní agendy spojené s přípravou stavby včetně zabezpečení příslušných smluv (např. vstup na pozemky, věcná břemena, a pronájmy pozemků, popřípadě objektů, atd.). Nedílnou součástí majetkoprávní agendy je i projednání s dotčenými majiteli. Součástí IČ je i zajištění prodloužení stavebního povolení v případě nezhájení stavby v termínu platnosti stavebního povolení, a to v dostatečném předstihu;

Bude-li to technické řešení DSP vyžadovat, použije Zhotovitel přednostně a po dohodě s Objednatelem při majetkoprávním projednání zejména tyto druhy smluv:

- Smlouvu podle § 1746 odst. 2 občanského zákoníku o možnosti provést stavbu na cizím pozemku (dohoda s vlastníkem pozemku);
- Nájemní smlouvu podle § 2201 a násl. občanského zákoníku;
- Smlouvu o výpůjčce podle ustanovení § 2193 občanského zákoníku;
- Smlouvu o zřízení věcného břemene (služebnosti) dle ustanovení § 1257 a násl. občanského zákoníku.

Závazné vzory výše uvedených smluv poskytne Objednatel, na vyzvání Zhotovitele.

V případě, že bude v rámci projednávané stavby nutné provést výkupy pozemků, informuje Zhotovitel o této skutečnosti neprodleně Objednatele, který rozhodne o dalším postupu v dané věci, a to na výrobním výboru svolaném neprodleně Zhotovitelem po zjištění této skutečnosti. Součástí majetkoprávní přípravy není



zajištění podkladů pro vyvlastnění. Objednatel nepředpokládá využití vyvlastnění jako nástroje zajištění majetkoprávní přípravy.

2.2.12 výkon Autorského dozoru, který bude probíhat od zahájení stavby až do vydání kolaudačního souhlasu a který bude vykonáván na vyzvu Objednatele. Rozsah činností Autorského dozoru je dán přílohou č. 2 Výkonového a honorářového řádu ČKAIT, 2009.

- Zhotovitel bude provádět posuzování návrhů dodavatelů na změny a odchylky oproti schválené projektové dokumentaci, zejména s ohledem na dodržení technicko-ekonomických parametrů předmětného díla.
- Zjistí-li Zhotovitel při výkonu Autorského dozoru nedodržení projektové dokumentace stavby, uvědomí bez zbytečného odkladu o této skutečnosti, zpravidla zápisem do stavebního deníku, Objednatele. Zhotovitele stavby uvědomí v případě nebezpečí z prodlení či v případě nebezpečí vzniku škody. V odůvodněných případech uvede stručnou charakteristiku porušení dokumentace a tomu odpovídající důsledky.
- Objednatel zajistí pro Zhotovitele nezbytné podmínky pro výkon sjednaného Autorského dozoru, v tomto smyslu zejména oznámí Zhotovitele jako osobu vykonávající Autorský dozor zhotoviteli stavby a zajistí, aby Zhotovitel dostával potřebné podklady týkající se realizace stavby a kontrolních dnů stavby.
- Zhotovitel ani žádný z jeho subdodavatelů podílejících se na výkonu Autorského dozoru nebude připravovat ani se podílet na přípravě realizační dokumentace této stavby pro zhotovitele stavby.

2.2.13 účast Zhotovitele při jednáních hodnotící komise na výběr zhotovitele Stavby, která bude realizována dle projektové dokumentace, zpracované Zhotovitelem v souladu s touto Smlouvou, pokud bude do takové komise Objednatelem jmenován jako člen nebo na její jednání přizván jako poradce (dále jen „**Účast na jednání hodnotící komise**“);

2.2.14 oznámení záměru realizace Stavby Archeologickému ústavu Akademie věd ČR; v případě kladného stanoviska Archeologického ústavu věd ČR ve věci nutnosti provedení archeologického výzkumu začlení Zhotovitel do Položkového rozpočtu stavby oceněnou položku na základě kvalifikovaného odhadu pro náklady spjaté s archeologickým výzkumem a pro náklady spjaté se sanací území po provedení archeologického výzkumu a dále zpracuje návrh smlouvy na provedení archeologického výzkumu mezi stavebníkem a organizací oprávněnou k provedení archeologického výzkumu vybranou v souladu s právem veřejných zakázek.

Projektová dokumentace dle odst. 2.2 musí být předána ve formátu pdf a dwg. Dokumentace musí splňovat požadavky pravidel a metodik vyzvy Integrovaného



regionálního operačního programu, tak aby bylo možné požádat o podporu financování z IROP v programovém období 2014-2020.

- 2.3 V případě, že předmětem Díla bude i realizace investic jiných investorů, je součástí povinností Zhotovitele dle odst. 1.1 této Smlouvy i zprostředkování uzavření příslušné smlouvy mezi investory potřebné pro stavební řízení v souladu s odst. 2.2 Smlouvy.
- 2.4 Součástí Díla jsou i práce v této Smlouvě nespecifikované, které však jsou k řádnému plnění Díla a provedení Stavby nezbytné a o kterých Zhotovitel, vzhledem ke svým odborným znalostem a zkušenostem, měl nebo mohl vědět. Provedení těchto prací je zahrnuto v celkové ceně Díla dle této Smlouvy.
- 2.5 Zhotovitel prohlašuje, že:
- 2.5.1 Dílo je možné dle dostupných podkladů realizovat;
- 2.5.2 všechny technické a dodací podmínky Díla zahrnul do kalkulace cen; a
- 2.5.3 řádně překontroloval předané podkladové materiály pro zpracování projektové dokumentace a nejsou mu známy žádné překážky, které by mu bránily splnit předmět Díla tak, jak se zavázal touto Smlouvou.
- 2.6 Zhotovitel zejména předá při předání relevantní části Díla Objednateli následující počet paré uvedené dokumentace v tištěné podobě:

Dokumentace	Počet paré
Projektová dokumentace pro územní řízení včetně dokladové části - potvrzená stavebním úřadem	jedenkrát (1)
Projektová dokumentace pro stavební řízení včetně záborového elaborátu a dokladové části - potvrzená stavebním úřadem	jedenkrát (1)
Projektová dokumentace pro provádění stavby včetně výkazu výměr, položkového rozpočtu stavby	pětkrát (5)
Zastupování v územním řízení - originál platného územního rozhodnutí o povolení umístění stavby s doložkou nabytí právní moci	jedenkrát (1)
Zastupování v stavebním řízení - originál platného stavebního povolení k realizaci Stavby s doložkou nabytí právní moci	jedenkrát (1)
Řešení majetkoprávních vztahů v místě stavby – každá uzavřená smlouva	dvakrát (2)
Zajištění věcných břemen – každá uzavřená smlouva	jedenkrát (1)



3. CENA DÍLA A DOBA A MÍSTO PLNĚNÍ

- 3.1 Cena za Dílo dle odst. 2.2 Smlouvy je sjednána na základě nabídkové ceny Zhotovitele stanovené v souladu se zákonem č. 526/1990 Sb., o cenách, ve znění pozdějších předpisů, dle následující cenové tabulky:

Součásti Díla	Cena bez DPH
Projektová dokumentace pro územní řízení včetně dokladové části	700.000,- Kč
Projektová dokumentace pro stavební řízení včetně záborového elaborátu a dokladové části	800.000,- Kč
Projektová dokumentace pro provádění stavby včetně výkazu výměr, položkového rozpočtu stavby	600.000,- Kč
Zastupování v územním řízení včetně opatření územního rozhodnutí o povolení umístění Stavby dle vypracované projektové dokumentace a dodání originálu platného územního rozhodnutí o povolení umístění Stavby s doložkou nabytí právní moci	50.000,- Kč
Zastupování ve stavebním řízení včetně opatření stavebního povolení k realizaci Stavby dle vypracované projektové dokumentace a dodání originálu platného stavebního povolení k realizaci Stavby s doložkou nabytí právní moci	50.000,- Kč
Autorský dozor	60.000,- Kč
Účast na jednání hodnotící komise na výběr dodavatele	10.000,- Kč
Další úkony nutné za účelem zhotovení Stavby (Řešení majetkoprávních vztahů v místě Stavby a jiné)	80.000,- Kč
Cena celkem bez DPH	2,350.000,- Kč

- 3.2 Zhotovitel se zavazuje provést Dílo, dle odst. 2.2 této Smlouvy v následujících termínech, kompletně hotové však musí být nejpozději do termínu **31. 11. 2017**.

- průzkumy a rozbory do 60 dnů od uzavření smlouvy;



- Koncept DÚR do 3 měsíců od podpisu smlouvy;
 - Čistopis DÚR do 2 týdnů od schválení konceptu DÚR objednatelem;
 - koncept DSP do 5 měsíců od podpisu smlouvy;
 - čistopis DSP do 1 měsíce od schválení konceptu DSP objednatelem;
 - podání žádosti o vydání pravomocného stavebního povolení (SP) do 1 měsíce od schválení čistopisu DSP;
 - PDPS do 1 měsíce od vydání pravomocného SP;
 - výkaz výměr vyhotoví Zhotovitel do 30 dnů od vydání SP;
 - položkový rozpočet stavby vyhotoví Zhotovitel do 30 dnů od vydání SP;
 - dokladovou část vyhotoví Zhotovitel jako součást dokumentace pro územní řízení a dokumentace pro stavební řízení;
 - zajišťovat Autorský dozor bude Zhotovitel průběžně po dobu provádění Stavby až do jejího zhotovení, tedy po celou dobu skutečného provádění stavby, a to i v případě, že skutečná doba provádění stavby přesáhne předpokládanou dobu stavby; termín zahájení a provádění Stavby bude Zhotoviteli upřesněn Objednatelem alespoň třicet (30) dnů předem; Zhotovitel zahájí činnost na základě písemné výzvy objednatele, nejpozději však do pěti kalendářních dnů od dne přijetí této výzvy. Činnost autorského dozoru ze strany zhotovitele bude ukončena po vydání kolaudačního rozhodnutí stavby nebo uvedením stavby do provozu a po předání závěrečného technicko-ekonomického vyhodnocení stavby.
 - účastnit se na jednáních hodnotící komise bude Zhotovitel v souladu s termíny, které stanoví pro jednání hodnotící komise Objednatel nebo hodnotící komise samotná; na jednání hodnotící komise bude Zhotovitel pozván písemně nejméně pět (5) dní předem a o jeho případném jmenování za člena komise, bude Zhotovitel písemně vyrozuměn nejpozději pět (5) dní před prvním jednáním hodnotící komise.
- 3.3 Části Díla provede Zhotovitel dle svého odborného uvážení bez zbytečného odkladu po vzniku potřeby k jejich provedení tak, aby byl naplněn účel této Smlouvy, či v přiměřené době, kdy k tomu bude Objednatelem vyzván.
- 3.4 Lhůty jsou sjednány ve prospěch Zhotovitele a Zhotovitel je oprávněn Dílo, resp. jeho části provést i před sjednaným termínem.
- 3.5 Provádění Díla bude zahájeno bez zbytečného odkladu po nabytí účinnosti této Smlouvy.
- 3.6 Dílo je provedeno, je-li řádně dokončeno a předáno.



- 3.7 Zhotovitel není v prodlení se splněním Díla ani v prodlení se splněním jiné své povinnosti dle této Smlouvy po dobu, po kterou trvá překážka pro splnění dané povinnosti způsobená vyšší mocí nebo prodlením Objednatele.
- 3.8 Místem plnění je sídlo Středočeského kraje, Zborovská 11, 150 21 Praha 5, nedohodnou-li se Smluvní strany jinak.

4. PLATEBNÍ PODMÍNKY

- 4.1 Objednatel uhradí cenu za Dílo dle cenové tabulky v čl. 3 Smlouvy v poměru stanoveném v čl. 3 této Smlouvy. Objednatel nebude poskytovat na provedení Díla zálohy.
- 4.2 Fakturace Díla bude uskutečněna na základě dílčích faktur za jednotlivé části Díla, následně:
- 4.2.1 části Díla dle odst. 2.2 Smlouvy budou Objednateli fakturovány řádným daňovým dokladem po jejich provedení.
- 4.2.2 části Díla dle odst. 2.2 Smlouvy budou účtovány na základě Objednatelem písemně odsouhlaseného přehledu provedených činností, po jejich řádném provedení.
- 4.3 Každá faktura musí splňovat náležitosti daňového dokladu dle platných obecně závazných předpisů a bude obsahovat název akce „**Zhotovení PD na akci II/237 N. Strašecí - Mšec, rekonstrukce**“.
- 4.4 Doručovat faktury bude Zhotovitel na adresu sídla Objednatele, nedohodou-li se Smluvní strany jinak.
- 4.5 Splatnost faktur se sjednává na třicet (30) dnů od jejich doručení Objednateli. Za okamžik uhrazení faktury se považuje datum, kdy byla předmětná částka odepsána z účtu Objednatele. Při nedodržení této splatnosti je Zhotovitel oprávněn vyúčtovat Objednateli úrok z prodlení ve výši 0,05 % z fakturované částky za každý den prodlení.
- 4.6 Faktury budou vystavené v souladu s platebními podmínkami a budou splňovat všechny náležitosti daňových dokladů. Pokud faktura nebude vystavena v souladu s platebními podmínkami nebo nebude splňovat požadované náležitosti, je Objednatel oprávněn fakturu Zhotoviteli Díla vrátit; vrácením pozbývá faktura splatnosti.
- 4.7 Fakturami, vystavovanými dle odst. 4.2 Smlouvy, mohou být Zhotovitelem vyúčtovány ceny jednotlivých částí Díla vždy až do výše 90% jejich ceny dle cenové tabulky v čl. 3 Smlouvy včetně DPH. Zbylou část ceny každé části Díla („**Zádržné**“) bude Zhotovitel oprávněn Objednateli vyúčtovat až po úplném provedení všech částí Díla dle této Smlouvy a v případě převzetí Díla s vadami či nedodělkami po odstranění všech vad a nedodělků. Nárok na zaplacení Zádržného vznikne Zhotoviteli až tímto okamžikem.
- 4.8 Objednatel je oprávněn pozastavit úhradu kterékoliv platby ve prospěch Zhotovitele, pokud je Zhotovitel v prodlení s plněním jakéhokoliv dluhu (v dřívější terminologii závazku) vůči Objednateli podle této Smlouvy.



5. VLASTNICKÉ PRÁVO, NEBEZPEČÍ ŠKODY NA DÍLE, AUTORSKÁ PRÁVA

- 5.1 Vlastníkem Díla je po celou dobu zhotovování Zhotovitel.
- 5.2 Zhotovitel nese nebezpečí škody nebo zničení Díla až do okamžiku, kdy Objednateli vznikne povinnost Dílo převzít (bez ohledu na skutečnost, zda dílo převezme), ledaže by ke škodě došlo i jinak.
- 5.3 Objednatel nabyde vlastnické právo k Dílu či jeho části okamžikem jeho provedení.
- 5.4 Provedením Díla (respektive jednotlivých jeho částí) poskytuje Zhotovitel Objednateli časově neomezenou výhradní licenci k užití Díla, resp. všech jeho částí dle odst. 2.2 Smlouvy všemi způsoby, které zákon stanoví a umožňuje, včetně možného přepracování Díla jinou osobou. Cena licence je zahrnuta v ceně Díla, respektive jeho jednotlivých částí, na které se poskytnutí licence v konkrétním případě vztahuje. Dojde-li k zániku závazku z této Smlouvy před provedením Díla či jeho části, poskytuje Zhotovitel Objednateli licenci v rozsahu uvedeném v tomto odstavci tohoto článku okamžikem, kdy mu vznikne povinnost nedokončené Dílo či jeho nedokončenou část Objednateli předat.

6. PODMÍNKY PROVÁDĚNÍ DÍLA

- 6.1 Práva a povinnosti Zhotovitele:
 - 6.1.1 Zhotovitel se zavazuje provést Dílo s odbornou péčí tak, aby odpovídalo této Smlouvě a účelu dle odst. 1.2 této Smlouvy. Zhotovitel se též zavazuje k poskytnutí veškeré případné součinnosti při plnění povinností vyplývajících ze zákona o veřejných zakázkách.
 - 6.1.2 Zhotovitel zajišťuje provedení Díla svými zaměstnanci nebo prostřednictvím třetích osob, které uvedl ve své nabídce nebo s jejichž využitím mu Objednatel předem poskytnul písemný souhlas.
 - 6.1.3 Zhotoviteli je uložena povinnost podat Objednateli informaci o činnosti a postupu prováděných prací 1x měsíčně písemnou formou.
 - 6.1.4 Zhotovitel je povinen Objednateli neprodleně oznámit jakoukoliv skutečnost, která by mohla mít, byť i částečně, vliv na schopnost Zhotovitele plnit jeho povinnosti vyplývající z této Smlouvy. Takovým oznámením však Zhotovitel není zbaven povinnosti nadále plnit povinnosti vyplývající mu z této Smlouvy.
 - 6.1.5 Zhotovitel se zavazuje v průběhu plnění Smlouvy i po jejím ukončení zachovávat mlčenlivost o všech skutečnostech, o kterých se dozví od Objednatele v souvislosti s plněním Smlouvy. Tato povinnost mlčenlivosti se vztahuje na



všechny zaměstnance a spolupracovníky Zhotovitele i po skončení trvání této Smlouvy.

- 6.1.6 Zhotovitel není oprávněn bez předchozího písemného souhlasu Objednatele provádět jakékoliv zápočty svých pohledávek vůči Objednateli proti jakýmkoliv pohledávkám Objednatele vůči Zhotoviteli, ani postupovat či zastavovat jakákoliv svoje práva a pohledávky vůči Objednateli ve prospěch třetích osob.
- 6.1.7 Zhotovitel souhlasí v souladu s § 2 písm. e) zákona č. 320/2001 Sb., o finanční kontrole, v platném znění, s výkonem kontroly na předmětu Veřejné zakázky. Zhotovitel souhlasí se vstupem kontrolních orgánů strukturálních fondů Evropské unie do svých objektů, ve kterých se předmět Smlouvy realizuje. Dále se zavazuje předložit ke kontrole výše uvedeným kontrolním orgánům veškerou provozní a účetní evidenci, která se týká předmětu Smlouvy. Tato evidence musí být archivována v souladu s požadavky zákona o účetnictví a zákona o daních z příjmů. Zhotovitel se zavazuje poskytovat příslušným orgánům ve stanovených termínech úplné, pravdivé informace a dokumentaci související se Smlouvou a projektem (zakázkou, předmětem Smlouvy), dokladovat svoji činnost a umožnit vstup kontrolou pověřeným osobám – zaměstnancům Objednatele, Regionální rady regionu soudržnosti Střední Čechy, Ministerstva financí, Evropské komise, Evropského účetního dvora, Nejvyššího kontrolního úřadu, finančního úřadu, a dalších oprávněných orgánů statní správy do svých objektů a na pozemky k ověřování plnění podmínek Smlouvy, a to po celou dobu realizace projektu (zakázky, předmětu Smlouvy) za účelem kontroly plnění Smlouvy a tuto kontrolu, dle požadavků pověřených osob v jimi požadovaném rozsahu, neprodleně umožnit. V případě, že část Díla bude Zhotovitel plnit prostřednictvím jiných subjektů, je povinen zajistit, aby tyto subjekty podléhaly povinnostem uvedeným v tomto bodě Smlouvy. Tuto povinnost má Zhotovitel i v případě dodavatelských subjektů. Zhotovitel se dále zavazuje uchovávat veškerou dokumentaci související se Smlouvou a projektem (zakázkou, předmětem Smlouvy) po dobu deset (10) let ode dne předání a převzetí Díla. Zhotovitel je povinen smluvně zajistit, aby součinnost při plnění jeho závazků dle tohoto článku poskytli v plném rozsahu i jeho subdodavatelé. Pokud tak neučiní, bude odpovídat Objednateli za jejich nesoučinnost sám.

7. POJIŠTĚNÍ ZHOTOVITELE

- 7.1 Zhotovitel prohlašuje, že ke dni uzavření této Smlouvy má sjednáno u renomované pojišťovny pojištění odpovědnosti za škodu způsobenou porušením jeho povinností dle této Smlouvy Zhotovitelem, jeho zaměstnanci či jinými osobami, které k plnění svého závazku použil, a že toto pojištění bude udržovat po dobu do provedení Díla a dále dobu jeho záruky, a to nejméně třicet šest (36) měsíců po jeho provedení. Minimální limit pojistného plnění musí být ve výši celkových předpokládaných nákladů Díla dle odst. 9.2



této Smlouvy. V případě, že Zhotoviteli vznikne riziko vzniku odpovědnosti za škodu, způsobenou porušením jiných jeho povinností než této Smlouvy, na kterou se však vztahuje pojištění dle tohoto článku této Smlouvy, výši limitu pojistného plnění odpovídajícím způsobem navýší.

- 7.2 Zhotovitel předloží neprodleně po uzavření této Smlouvy Objednateli kopii pojistné smlouvy prokazující splnění povinnosti dle tohoto článku. Objednatel je oprávněn od Zhotovitele kdykoli požadovat písemné prokázání existence pojištění dle tohoto článku této Smlouvy. Kdykoli v průběhu doby pojištění je Zhotovitel povinen neprodleně písemně informovat Objednatele o jakékoli případné změně pojištění znamenající omezení pojistného krytí mající za následek porušení povinnosti udržovat pojištění dle této Smlouvy a do deseti (10) dnů uvést pojištění do souladu se Smlouvou.
- 7.3 Jestliže Zhotovitel poruší svou povinnost udržovat po celou dobu trvání závazku z této Smlouvy pojištění v rozsahu stanoveném touto Smlouvou a nezřídí je ani neprodleně poté, co k tomu bude vyzván Objednatelem, je Objednatel oprávněn sjednat pojištění v rozsahu dle tohoto článku této Smlouvy sám. Zhotovitel se zavazuje Objednateli uhradit veškeré náklady vzniklé se sjednáním takového pojištění (zejména pojistné, poplatky atd.), a to neprodleně poté, co k tomu bude vyzván Objednatelem. Objednatel je oprávněn započítat splatné i nesplatné pojistné a veškeré související platby proti jakýmkoliv splatným i nesplatným pohledávkám Zhotovitele vůči Objednateli.
- 7.4 Porušení povinností udržovat pojištění v rozsahu dle tohoto článku považují Smluvní strany za podstatné porušení Smlouvy zakládající právo Objednatele od Smlouvy odstoupit.

8. ODPOVĚDNOST ZA VADY A ODPOVĚDNOST ZE ZÁRUKY

- 8.1 Záruční doba je sjednána na dobu celé záruční doby Stavby (minimálně však třicet šest (36) měsíců od provedení konkrétní části Díla). Záruka se vztahuje na vady a nedodělky Díla, resp. jeho části, které se projeví u Díla během záruční doby s výjimkou vad, u nichž Zhotovitel prokáže, že jejich vznik zavinil Objednatel. Toto ustanovení však neomezuje obecnou odpovědnost Zhotovitele za Dílo stanovenou zákonnými předpisy, zejména zákonem č. 360/1992 Sb., o výkonu povolání autorizovaných architektů a o výkonu povolání autorizovaných inženýrů a techniků činných ve výstavbě, ve znění pozdějších předpisů.
- 8.2 Objednatel je povinen vytknout vadu Zhotoviteli v přiměřené době poté, co ji zjistil, nejpozději však v záruční době.
- 8.3 V průběhu záruční doby Zhotovitel odstraní prokázané vady, resp. nedodělky, do pěti (5) kalendářních dnů od doručení písemné reklamace Zhotoviteli, pokud si Smluvní strany nedohodnou lhůtu delší z důvodů faktické nemožnosti odstranění vady ve výše uvedené lhůtě, nejdéle však do dvaceti (20) dnů.
- 8.4 Neodstraní-li Zhotovitel reklamované vady či nedodělky ve lhůtě stanovené v odst. 8.3 Smlouvy, anebo oznámí před jejím uplynutím, že vady či nedodělky neodstraní, uplatní



Objednatel přiměřenou slevu ze sjednané ceny Díla, zajistí provedení oprav prostřednictvím jiné osoby na náklady Zhotovitele nebo je oprávněn od této Smlouvy odstoupit.

- 8.5 Nároky z odpovědnosti za vady se nedotýkají nároků na náhradu škody nebo na smluvní pokutu.
- 8.6 Za vadu nebo nedodělek Díla se pro potřeby této Smlouvy považuje zejména nesoulad Díla s technickými normami, právními předpisy, jakož i s obecně uznávanými postupy a pokyny výrobců materiálů či dodavatelů zařízení, jejichž užití nebo instalace budou v rámci předmětu Díla Zhotovitelem v projektové dokumentaci předpokládány. Za vadu bude rovněž považován jakýkoliv nesoulad mezi textovou a grafickou částí projektové dokumentace, případně nesoulad mezi projektovou dokumentací nebo její částí a výkazem výměr či položkovým rozpočtem.

9. ODPOVĚDNOST ZA ŠKODU

- 9.1 Zhotovitel odpovídá za škodu způsobenou porušením této Smlouvy. Škoda se nahrazuje v penězích, ledaže Objednatel či poškozený požaduje náhradu škody uvedením v předešlý stav, je-li to objektivně možné. Zhotovitel zejména odpovídá za:
- 9.1.1 zničení, ztrátu, poškození či snížení hodnoty majetku Objednatele, veřejného majetku či majetku třetích osob;
- 9.1.2 škodu vzniklou Objednateli či třetím osobám v důsledku vad Díla včetně škody vzniklé třetím osobám a Objednateli v důsledku vad Stavby realizované na základě Díla;
- 9.1.3 případné sankce či korekce, které budou Objednateli jako zadavateli veřejné zakázky a příjemci dotace (či jiné veřejné podpory) uloženy ze strany orgánů státní správy nebo poskytovatele dotace, a to jak formou povinnosti odvodu do státního rozpočtu, snížení přislíbené dotace, uložení pokuty nebo finanční sankce či jiného způsobu finanční újmy, bude-li sankce uložena z důvodu vad Díla; a
- 9.1.4 udělení shora popsaných sankcí či korekcí v důsledku nesplnění termínů stanovených poskytovatelem dotace či zákonem, ke kterým dojde v příčinné souvislosti s vadami předmětu plnění (kupř. v důsledku nutnosti zrušení zadávacího řízení na výběr zhotovitele stavebních prací, které jsou předmětem projektové dokumentace, pro vady takové dokumentace a podobně).
- 9.1.5 náklady, které při zhotovení uvedené Stavby nebudou poskytovatelem případné dotace považovány jako uznatelné náklady z důvodu, že jejich potřeba nevyplývala z projektové dokumentace, která je předmětem této Smlouvy, ač bylo takové náklady potřeba vynaložit za účelem dokončení Díla tak, aby bylo



plně funkční a způsobilé k užívání za účelem, k němuž je dle projektové dokumentace dle této Smlouvy určeno.

- 9.2 Zhotovitel prohlašuje a poskytuje Objednateli záruku, že cena, za kterou bude vysoutěženo zhotovení Stavby na základě projektové dokumentace dle odst. 3.1 této Smlouvy nebude v průběhu zhotovování Stavby zvýšena v důsledku vad Díla. Poruší-li Zhotovitel tuto záruku, nahradí Objednateli, škodu způsobenou porušením této záruky. Výše této škody se určí jako částka navýšení ceny Stavby v důsledku vad Díla Zhotovitele. Tato záruka trvá po dobu záruky Stavby.

10. UKONČENÍ SMLOUVY

- 10.1 Tato smlouva může být předčasně ukončena:

- a) písemnou dohodou smluvních stran
- b) písemnou výpovědí Objednatele, a to i bez udání důvodu
- c) odstoupením od smlouvy

- 10.2 Výpovědní lhůta dle čl. 10.1 písm. b) činí 14 dní od doručení výpovědi Zhotoviteli.

11. ODSTOUPENÍ OD SMLOUVY

- 11.1 Objednatel může odstoupit od Smlouvy:

11.1.1 poruší-li Zhotovitel podstatným způsobem své povinnosti dle této Smlouvy;

11.1.2 pokud zjistí, že Zhotovitel nabízel, dával, přijímal nebo zprostředkoval nějaké hodnoty s cílem ovlivnit chování nebo jednání kohokoliv, ať již úředníka nebo někoho jiného, přímo nebo nepřímo, v zadávacím řízení nebo při provádění Smlouvy; nebo

11.1.3 pokud zjistí, že Zhotovitel zkresloval skutečnosti za účelem ovlivnění zadávacího řízení nebo provádění Smlouvy ke škodě Objednatele, včetně užití podvodných praktik k potlačení a snížení výhod volné a otevřené soutěže; nebo

11.1.4 v dalších případech stanovených touto Smlouvou.

- 11.2 Podstatným porušením Smlouvy ze strany Zhotovitele se rozumí zejména nesplnění smluvních termínů podle této Smlouvy a neoprávněné použití subdodavatele.

- 11.3 Zhotovitel je oprávněn od této Smlouvy odstoupit v případě, že své závazky dle této Smlouvy nebude moci plnit pro neschopnost Objednatele přesto, že Objednatele k poskytnutí součinnosti písemně vyzve a stanoví mu pro její poskytnutí přiměřenou, alespoň deseti (10) denní lhůtu.

- 11.4 Dále jsou Smluvní strany oprávněné odstoupit od Smlouvy v případě úpadku či hrozícího úpadku druhé Smluvní strany.



- 11.5 Stanoví-li oprávněná strana pro dodatečné plnění lhůtu, vzniká jí právo odstoupit od Smlouvy po marném uplynutí této lhůty. Jestliže však strana, která je v prodlení písemně prohlásí, že svůj závazek nesplní, může oprávněná strana odstoupit od Smlouvy před uplynutím lhůty dodatečného plnění, kterou stanovila, tzn. ihned poté, co prohlášení povinné strany obdržela.
- 11.6 Odstoupení od Smlouvy musí oprávněná Smluvní strana spolu s důvodem odstoupení písemně oznámit povinné Smluvní straně bez zbytečného odkladu poté, co se o porušení dozvěděla.
- 11.7 Smlouva se ruší doručením písemného oznámení o odstoupení druhé Smluvní straně.
- 11.8 Odstoupením od Smlouvy zanikají všechna práva a povinnosti stran ze Smlouvy. Odstoupení od Smlouvy se však nedotýká nároku na náhradu škody vzniklé porušením Smlouvy, řešení sporů mezi smluvními stranami, nároků na smluvní pokuty a jiných nároků, které podle této Smlouvy nebo vzhledem ke své povaze mají trvat i po ukončení Smlouvy.
- 11.9 Smluvní strany vylučují aplikaci ustanovení § 1978 odst. 2 občanského zákoníku a stanoví, že poskytnou-li si navzájem dodatečnou lhůtu k plnění v souladu s tímto článkem, ve které prohlásí, že ji již neprodlouží, tak její marné uplynutí nemá za následek odstoupení od Smlouvy, ledaže by při poskytnutí dodatečné lhůty výslovně stanovily, že marné uplynutí lhůty takový následek mít má.
- 11.10 Odstoupí-li některá ze Smluvních stran oprávněně od této Smlouvy, Smluvní strany se vypořádají následujícím způsobem (nestanoví-li tato Smlouva jinak):
- 11.10.1 odstoupí-li některá ze Smluvních stran od Smlouvy z důvodů nikoliv na straně Objednatele (tj. nikoliv pro porušení povinností Objednatele), má Zhotovitel nárok na zaplacení částky, o kterou se Objednatel dodáním Díla obohatil, maximálně však částky odpovídající ceně dané části Díla snížené o částku připadající na záruky, které v důsledku odstoupení Objednatel pozbyde;
- 11.10.2 odstoupí-li Zhotovitel od Smlouvy z důvodů porušení Smlouvy Objednatelem, má Zhotovitel nárok na zaplacení plné ceny těch částí Díla, které dokončil, případně započal s jejich plněním, sníženou o částku, kterou neprovedením Díla ušetřil.
- 11.11 Částky dle odst. 11.10 jsou splatné do třiceti (30) dnů ode dne doručení jejich vyčíslení Objednateli v řádné faktuře s doložením jejich výše.
- 11.12 V případě odstoupení od této Smlouvy některou ze Smluvních stran předá Zhotovitel nedokončené i dokončené (nepředané) části Díla neprodleně Objednateli. Převzetím nabyde Objednatel vlastnictví k Dílu či jeho části. Objednatel Dílo či jeho části nepřevzme, je-li pro něj nevyužitelné a odstoupil-li od Smlouvy z důvodů na straně Zhotovitele. V takovém případě není povinen platit cenu Díla.



12. SMLUVNÍ POKUTA

- 12.1 V případě, že Zhotovitel bude v prodlení se svojí povinností plnit Dílo, resp. jeho části řádně a včas, je povinen zaplatit Objednateli smluvní pokutu ve výši 0,5 % z ceny části Díla, se kterou je v prodlení, za každý započatý den prodlení.
- 12.2 Poruší-li Zhotovitel svou povinnost dodat Dílo bez vad a v průběhu záruční doby dojde ke zvýšení nákladů na provedení Stavby, které byly prokazatelně způsobené v důsledku vady Díla (např. neoceněním některých částí Stavby nezahrnutých do výkazu výměr, nedostatečným zohledněním skutečného stavu, nebo jinou vadou projektové dokumentace), zaplatí smluvní pokutu ve výši určené jako částka navýšení ceny Stavby v důsledku vad Díla Zhotovitele.
- 12.3 V případě, že Zhotovitel nedodrží lhůtu pro odstranění vad, resp. nedodělků dle odst. 8.3 Smlouvy, je povinen zaplatit Objednateli smluvní pokutu ve výši 1.000,- Kč (slovy: jeden tisíc korun českých) za každý započatý den prodlení.
- 12.4 Smluvní strany se dohodly, že Objednatel je vedle smluvních pokut oprávněn vůči Zhotoviteli uplatňovat i náhradu škody, která Objednateli v důsledku vad nebo nedodělků Díla vznikne a to v celé výši. Zaplacením smluvní pokuty dle odst. 11.2. této Smlouvy zaniká povinnost k náhradě škody dle odst. 9.2 této Smlouvy.

13. KONTAKTNÍ OSOBY SMLUVNÍCH STRAN

13.1 Oprávněnými zástupci Objednatele:

13.1.1 ve věcech technických je Mgr. Lukáš Kopřiva, vedoucí Odboru dopravy, telefon: 257 280 302, e-mail: kopriva@kr-s.cz

13.1.2 ve věcech smluvních je Ing. Zuzana Moravčíková, náměstkyně hejtmána pro oblast investic a veřejných zakázek, telefon: 257 280 237, e-mail: moravcikova@kr-s.cz

13.1.3 kontaktní osoba projektu je Mgr. Zuzana Urbancová, vedoucí oddělení pozemních komunikací, telefon: 257 280 428, e-mail: urbancova@kr-s.cz

13.2 Oprávněnými zástupci Zhotovitele při provádění a předávání Díla a ve věcech:

technických a smluvních: Ing. Petr Macek, jednatel, 777 641 303, macek@promika.cz

14. SALVATORNÍ KLAUZULE

- 14.1 Pokud by se kterékoliv ustanovení této Smlouvy ukázalo být neplatným nebo nevynutitelným, nebo se jím stalo po uzavření této Smlouvy, pak tato skutečnost nepůsobí neplatnost ani nevynutitelnost ostatních ustanovení této Smlouvy, nevyplývá-li z donucujících ustanovení právních předpisů jinak. Smluvní strany se zavazují bez zbytečného odkladu po výzvě kterékoliv Smluvní strany takové neplatné či nevynutitelné



ustanovení nahradit platným a vynutitelným ustanovením, které je svým obsahem nejbližší účelu neplatného či nevynutitelného ustanovení.

15. ZÁVĚREČNÁ USTANOVENÍ

- 15.1 Tato Smlouva obsahuje úplné ujednání o předmětu Smlouvy a všech náležitostech, které strany měly a chtěly ve Smlouvě ujednat, a které považují za důležité pro její závaznost. Žádný projev stran učiněný při jednání o této Smlouvě ani projev učiněný po uzavření této Smlouvy nesmí být vykládán v rozporu s výslovnými ustanoveními této Smlouvy a nezakládá žádný závazek ze stran, ledaže tato Smlouva stanoví jinak.
- 15.2 V případech v této Smlouvě výslovně neupravených se práva a povinnosti Smluvních stran řídí platnými právními předpisy České republiky, zejména občanským zákoníkem.
- 15.3 Ukáže-li se některé z ustanovení této Smlouvy zdánlivým (nicotným), posoudí se vliv této vady na ostatní ustanovení Smlouvy obdobně podle § 576 občanského zákoníku.
- 15.4 Smluvní strany jsou povinny vyrozumět druhou Smluvní stranu bez zbytečného odkladu o skutečnostech, které by mohly mít vliv na obsah závazkového vztahu založeného Smlouvou.
- 15.5 Jakákoliv ústní ujednání při provádění Díla, která nejsou písemně potvrzena oprávněnými zástupci všech Smluvních stran, jsou právně neúčinná. Vzájemná komunikace mezi Objednatelem a Zhotovitelem není návrhem ani akceptací nové smlouvy, pokud není podepsána statutárními zástupci Smluvních stran.
- 15.6 Veškeré případné spory vzniklé mezi Smluvními stranami na základě nebo v souvislosti s touto Smlouvou budou primárně řešeny dohodou Smluvních stran. V případě, že tyto spory nebudou v přiměřené době vyřešeny, budou k jejich projednání a rozhodnutí příslušné soudy České republiky.
- 15.7 Smluvní strany souhlasí s uveřejněním této Smlouvy včetně jejích případných změn a dodatků a výše skutečně uhrazené ceny dle této Smlouvy na profilu Objednatele, dle § 147a odst. 2 a 3 zákona o veřejných zakázkách.
- 15.8 Tato Smlouva může být měněna nebo doplňována pouze formou písemných vzestupně číslovaných dodatků podepsaných všemi Smluvními stranami. Ke změnám či doplnění neprovedeným písemnou formou se nepřihlíží.
- 15.9 Smluvní strany na sebe přebírají nebezpečí změny okolností v souvislosti s právy a povinnostmi Smluvních stran vzniklými na základě této Smlouvy. Smluvní strany vylučují uplatnění § 1765 odst. 1 a § 1766 občanského zákoníku na svůj smluvní vztah založený touto Smlouvou.
- 15.10 Tato Smlouva nabývá platnosti a účinnosti pozdějším dnem jejího podpisu kteroukoliv ze Smluvních stran.
- 15.11 Nedílnou součástí Smlouvy jsou následující přílohy:



EVROPSKÁ UNIE
Evropský fond pro regionální rozvoj
Integrovaný regionální operační program



MINISTERSTVO
PRO MÍSTNÍ
ROZVOJ ČR

15.11.1 Příloha č. 1: Technická specifikace

15.11.2 Příloha č. 2: Harmonogram plnění – časový a finanční

15.11.3 Příloha č. 3: Pojistná smlouva/pojistný certifikát – pojištění odpovědnosti za škodu.

15.12 Tato Smlouva je sepsána v pěti stejnopisech, z nichž 2 obdrží zhotovitel a 3 stejnopisy obdrží objednatel..



NA DŮKAZ TOHO, že Smluvní strany s obsahem této Smlouvy souhlasí, rozumí jí a zavazují se k jejímu plnění, připojují své podpisy a prohlašují, že tato Smlouva byla uzavřena podle jejich svobodné a vážné vůle.

Za Objednatele

Zhotovitel

V Praze, dne 11. 11. 2016

V Praze, dne 7.11.2016




Ing. Zuzana Moravčíková

Ing. Petr Macek

náměstkyně hejtmána pro oblast investic
a veřejných zakázek

jednatel společnosti



Ing. Pavel Míka

jednatel společnosti

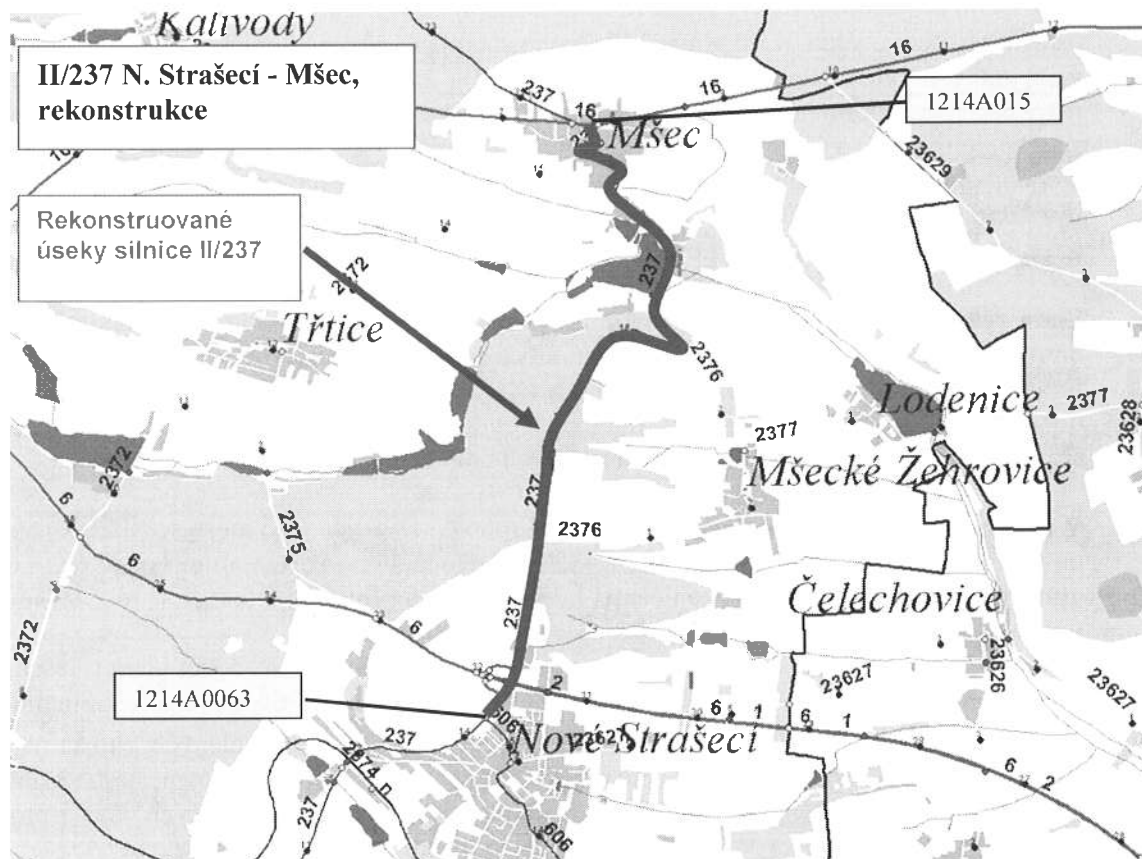
 **atelierpromika s.r.o.**
Machova 9 / 223, 160 00 Praha 6
IČ: 26080273 DIČ: CZ26080273

Technická specifikace

Název akce: „Zhotovení PD na akci II/237 N. Strašecí - Mšec, rekonstrukce“

Místo realizace akce:

- silnice II/237 ve stávající šíři, staničení km 14,256 – 21,485, mezi uzlovými body: 1214A063 – 1214A03505 - 1214A03506 - 1214A054 - 1214A055 - 1214A056 - 1214A115 – 1214A015, (opačná jednosměrka od 1214A012 v délce cca 0,200 km) okr. Rakovník, středisko N. Strašecí – Rakovník. Celková délka silnice II/237 k rekonstrukci je 7,429 km.



Základní popis akce:

Podrobný popis akce a podrobné vymezení předmětu plnění jednotlivých zakázek a veřejných zakázek včetně předpokládané doby jejich realizace (od-do):

Jedná se o zpracování PD na rekonstrukci silnice včetně opravy mostního objektu ve stupni DÚR (dokumentace k územnímu rozhodnutí), DSP (dokumentace pro stavební povolení), PDPS (dokumentace pro provedení stavby dle vyhlášky 230/2012 Sb., v platném znění) a souvisejícího výkonu IČ k ÚR a IČ ke SP včetně majetkoprávní přípravy stavby. Součástí prací je výkon autorského dozoru (AD) při dodržení platných norem (např. ČSN 736201, 736101) TKP a TP.

Technický popis stávajících objektů:

Jde se o frekventovanou silnici II. třídy propojující silnici II/606 a dálnici D6 se silnicí I/16. Na konci předmětného úseku silnice v obci Mšec je komunikace rozdělena na 2 větve s jednosměrným provozem napojené na silnici I/16. Konstrukce vozovka a podkladní vrstvy

vykazují poruchy. Systém odvodnění v intravilánu je řešené do příkopů, málo funkční (zanesené propustky), v průtahu obcí není řešené odpovídající odvodnění.

PD na rekonstrukci komunikace je *od sjezdu z D6 - do městyse Mšec k napojení na komunikaci I/16 v km 14,758 - 21,485.*

Záměr zadání PD na rekonstrukci sil. II/237 bude vhodné projednat s dotčenými obcemi na sil. II/237 – tj. města N. Strašecí a s městysem Mšec ohledně jejich připojení k tomuto projektu – řešení chodníků podél sil. II/237 nebo bezpečnostních prvků.

Projektová dokumentace bude obsahovat platná vyjádření dotčených orgánů státní správy. V průběhu projekční přípravy zhotovitel PD oznámí záměr realizace stavby Archeologickému ústavu Akademie věd ČR. V případě kladného stanoviska Archeologického ústavu věd ČR ve věci nutnosti provedení archeologického výzkumu začlení zhotovitel PD do položkového rozpočtu oceněnou položku na základě kvalifikovaného odhadu pro náklady spjaté s archeologickým výzkumem a pro náklady spjaté se sanací území po provedení archeologického výzkumu a dále zpracuje návrh smlouvy na provedení archeologického výzkumu mezi stavebníkem a organizací určenou Archeologickým ústavem Akademie věd ČR k provedení archeologického výzkumu.

Bude řádně dokončena majetkoprávní příprava této akce, tj. budou smluvně oboustranně upraveny vztahy k pozemkům zabraným dočasně či trvale stavbou – uzavření Smluv o Smlouvách budoucích kupních či darovacích, Smlouvy nájemní či o výpůjčce. Budou oboustranně podepsány smlouvy o smlouvách budoucích na provedení přeložek inženýrských sítí a Smlouvy o smlouvách budoucích na věcná břemena.

V úseku rekonstrukce - od napojení silnice II/606 N. Strašecí - do městyse Mšec k napojení na komunikaci I/16 v km 14,256 - 21,485 (proměnná šíře vozovky mimo obec 6,2 - 6,5 m a v obci 7,0 - 7,3 m, v úseku staničení 14,256 – 15,050 připojení D6 10,5 – 16,2 m) je třeba řešit následující okruhy:

- provést diagnostiku vozovky a dle výsledků navrhnout odpovídající řešení pro rekonstrukci silnice pro odpovídající hustotu a zatížení z provozu na této komunikaci
- řešit odvodnění silnice, pročistění příkopů – zrušení nepovolených vjezdů na pole, řešit odvodnění silnice v celém průtahu městysem Mšec k napojení na I/16, tak aby měl celý rekonstruovaný úsek funkční systém odvodu dešťových vod z prostoru vozovky (**městys Mšec plánuje v tomto úseku pokládku kanalizace**)
- řešit napojení vjezdů a nájездů včetně stávajících odbočovacích pruhů.

Byly nalezeny následující propustky, které je třeba zkontrolovat, vyčistit a opravit:

- *Ve staničení km 15,000 prověřit funkčnost propustku – s návrhem na případné řešení stavební úpravy.*
- *Ve staničení km 15,393 u obory prověřit funkčnost propustku – s návrhem na případné řešení stavební úpravy (vyčištění, oprava čel nebo celková rekonstrukce).*
- *Ve staničení km 15,930 u křižovatky prověřit funkčnost propustku – s návrhem na případné řešení (vyčištění, oprava čel).*
- *Ve staničení km 16,803 údolí v lese propustek nebyl nalezen – návrh na případné řešení odvodnění (obnova propustku, příp. jiné řešení odvodnění).*
- *Ve staničení km 18,759 prověřit stavební stav a funkčnost propustku – návrh na případné řešení (oprava resp. rekonstrukce).*

Provést pasportizaci dopravního značení a navrhnout jeho úpravu (úpravy a doplnění stávajícího DZ, odstranění nadbytečného DZ). Rekonstruovaný úsek silnice opatřit VDZ (vodicí čáry a dělicí čára).

Do této PD zahrnout opravu mostních objektů na této silnici, v tomto úseku jde o most ev. č. **237-009**.

Mostní objekt ev. č. 237-009, staničení km 19,162:

Most přes odpad z rybníka před obcí Mšec ev. č. 237-009 z roku 1964 v km 19,162, jehož stavební stav je uspokojivý, o délce přemostění 8,3 m.

Stavební stav: IV – uspokojivý

Zatížitelnost: normální Vn 25 t, výhradní Vr 45 t

Návrh řešení:

- *Provést rekonstrukci mostního objektu na základě zpracovaného diagnostického průzkumu.*

V rámci PD bude proveden diagnostika vozovky, geotechnický průzkum, dendrologický průzkum, hydrotechnické posouzení Q100 a geodetické zaměření.

Rekonstrukce bude prováděna za omezení dopravy, součástí plnění je DIO – dopravní opatření včetně jeho zajištění a provedení.

Projektová dokumentace bude zpracována v rozsahu:

- a) Průzkumy a zaměření
Zhotovení potřebných průzkumů (diagnostický průzkum vozovky a mostu, stanovení zatížitelnosti, popř. stavebně technický, geotechnický průzkum dle TP 76, apod.) pro řádné zhotovení DÚR, DSP a PDPS.
Zpracování mapového podkladu na základě zaměření a obstarání podkladů u majitelů a správců inženýrských sítí (zaměření).
Zaměření polohopisu a výškopisu lokality nezbytné pro zpracování projektové dokumentace včetně zaměření viditelných znaků podzemních inženýrských sítí, solitérních stromů od průměru 10 cm, chodníků, ulic, vjezdů a ostatních předmětů měření.
Zákres sítí do mapového podkladu. Podzemní inženýrské sítě budou zobrazeny podle dodaných podkladů od jejich správců. Pokud budou získána digitální data, budou tyto sítě zakresleny jako ověřené. Ostatní budou zakresleny podle převzatých podkladů neověřenou značkou.
- b) Dokumentace k územnímu rozhodnutí zpracované dle přílohy č. 1 k vyhlášce č. 499/2006, o dokumentaci staveb, ve znění pozdějších předpisů (dále jen „**vyhláška o dokumentaci staveb**“), ve smyslu zákona č. 183/2006 Sb., o územním plánování a stavebním řádu, ve znění pozdějších předpisů (dále jen „**stavební zákon**“), v souladu s obecně závaznými právními a technickými předpisy, v souladu se souvisejícími směrnici a dle podmínek a požadavků Objednatele. DÚR bude zpracována tak, aby byl minimalizován zábor pozemků.
- c) Dokumentace pro stavební povolení zpracované dle přílohy č. 8 k vyhlášce č. 146/2008 Sb., o rozsahu a obsahu projektové dokumentace dopravních staveb, ve

znění pozdějších předpisů (dále jen „**vyhláška o projektové dokumentaci dopravních staveb**“) ve smyslu zákona č. 183/2006 Sb., o územním plánování a stavebním řádu, ve znění pozdějších předpisů (dále jen „**stavební zákon**“), v souladu s obecně závaznými právními a technickými předpisy, v souladu se souvisejícími směrnici a dle podmínek a požadavků Objednatele

- d) Projektová dokumentace pro provedení stavby zpracovaná tak, aby odpovídala požadavkům na dokumentaci pro zadávací řízení, ve kterém bude vybrán zhotovitel stavby, tj. musí splňovat požadavky stanovené zákonem č. 137/2006 Sb., o veřejných zakázkách (dále jen „**zákon o VZ**“) a vyhláškou č. 230/2012 Sb., kterou se stanoví podrobnosti vymezení předmětu veřejné zakázky na stavební práce a rozsah soupisu stavebních prací, dodávek a služeb s výkazem výměr, ve znění pozdějších předpisů (dále jen „**vyhláška o předmětu stavebních prací**“). Dokumentace musí dále splňovat požadavky dle přílohy č. 9 vyhlášky o projektové dokumentaci dopravních staveb a musí být v souladu s obecně závaznými právními a technickými předpisy, podmínkami stanovenými zadávací dokumentací a požadavky Objednatele.
- e) Výkon IČ k ÚR
Předmětem je projednání dokumentace k územnímu rozhodnutí s příslušnými veřejnoprávními orgány, organizacemi, vlastníky pozemků a sousedních nemovitostí, případně dalšími dotčenými subjekty, získání dokladů a stanovisek za účelem vydání územního rozhodnutí, vypracování a podání žádosti o vydání územního rozhodnutí a po podání žádosti o vydání pravomocného územního rozhodnutí poskytnutí technické pomoci při řešení případných problémů vzniklých v rámci veřejnoprávního projednání dotčené stavby na místně příslušném stavebním úřadu. Zhotovitel je rovněž povinen se na vyzvání účastnit veškerých jednání, které souvisejí s projednáním dotčené stavby v rámci veřejnoprávního projednání a poskytnout nezbytnou součinnost související se získáním pravomocného územního rozhodnutí.
- f) Výkon IČ k SP
Předmětem je projednání projektové dokumentace ke stavebnímu řízení s příslušnými veřejnoprávními orgány, organizacemi, vlastníky pozemků a sousedních nemovitostí (oprávněný z věcného břemene), případně dalšími dotčenými subjekty a získání dokladů a stanovisek za účelem vydání stavebního povolení, vypracování a podání žádosti o povolení stavby (případně dalších povolení podmiňujících realizaci stavby, např. vodoprávní souhlas, povolení k odstranění stavby atd.), a účast při stavebním řízení. Do rámce výkonu specifikované IČ je zahrnuto též zabezpečení majetkoprávní agendy spojené s přípravou stavby včetně zabezpečení příslušných smluv (např. vstup na pozemky, věcná břemena, a pronájmy pozemků, popřípadě objektů, atd.). Nedílnou součástí majetkoprávní agendy je i projednání s dotčenými majiteli. Součástí IČ je i zajištění prodloužení stavebního povolení v případě nezahájení stavby v termínu platnosti stavebního povolení, a to v dostatečném předstihu.
- g) Výkon autorského dozoru stavby
Součástí předmětu plnění je výkon AD, který bude probíhat od zahájení stavby až do vydání kolaudačního souhlasu a který bude vykonáván na výzvu Objednatele. Rozsah činností AD je dán přílohou č. 5 technických kvalitativních podmínek č. 1 (viz http://www.pjpk.cz/TKP_01.htm).

Kontakty:

Oblast Kladno

Karel Motal, vedoucí TSÚ, oblast Kladno, mobil: 723 500 384, e-mail: karel.motal@ksus.cz
Ing. Ladislav Bak, silniční technik, oblast Kladno, mobil: 724 118 323, e-mail: ladislav.bak@ksus.cz

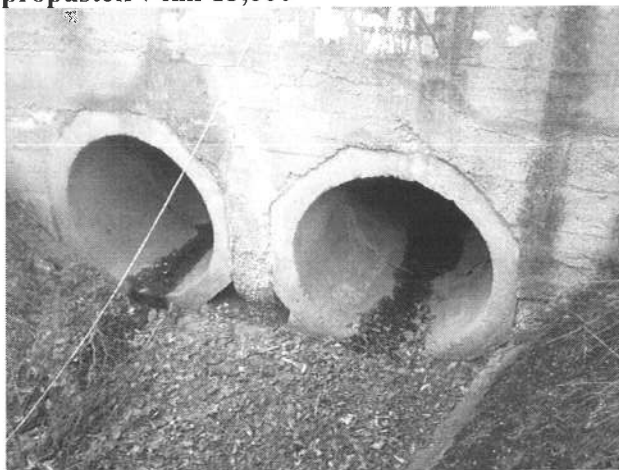
Krajská správa a údržba silnic Středočeského kraje, příspěvková organizace, Zborovská 11,
150 21 Praha 5

Fotodokumentace:

most ev. č. 237-009



propustek v km 15,000



propustek v km 15,393



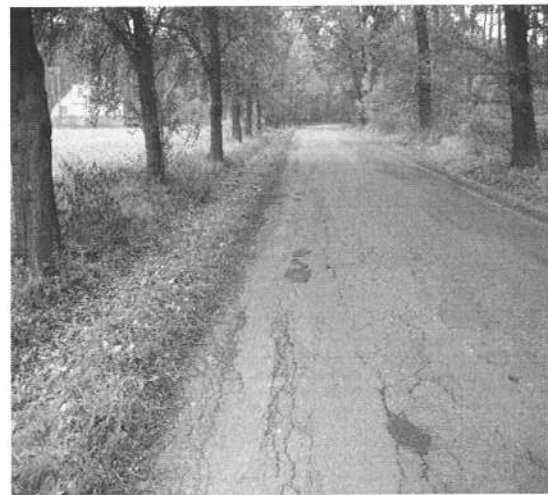
propustek v km 15, 930



propustek v km 16,803 - Nebyl nalezen.



propustek v km 18,759

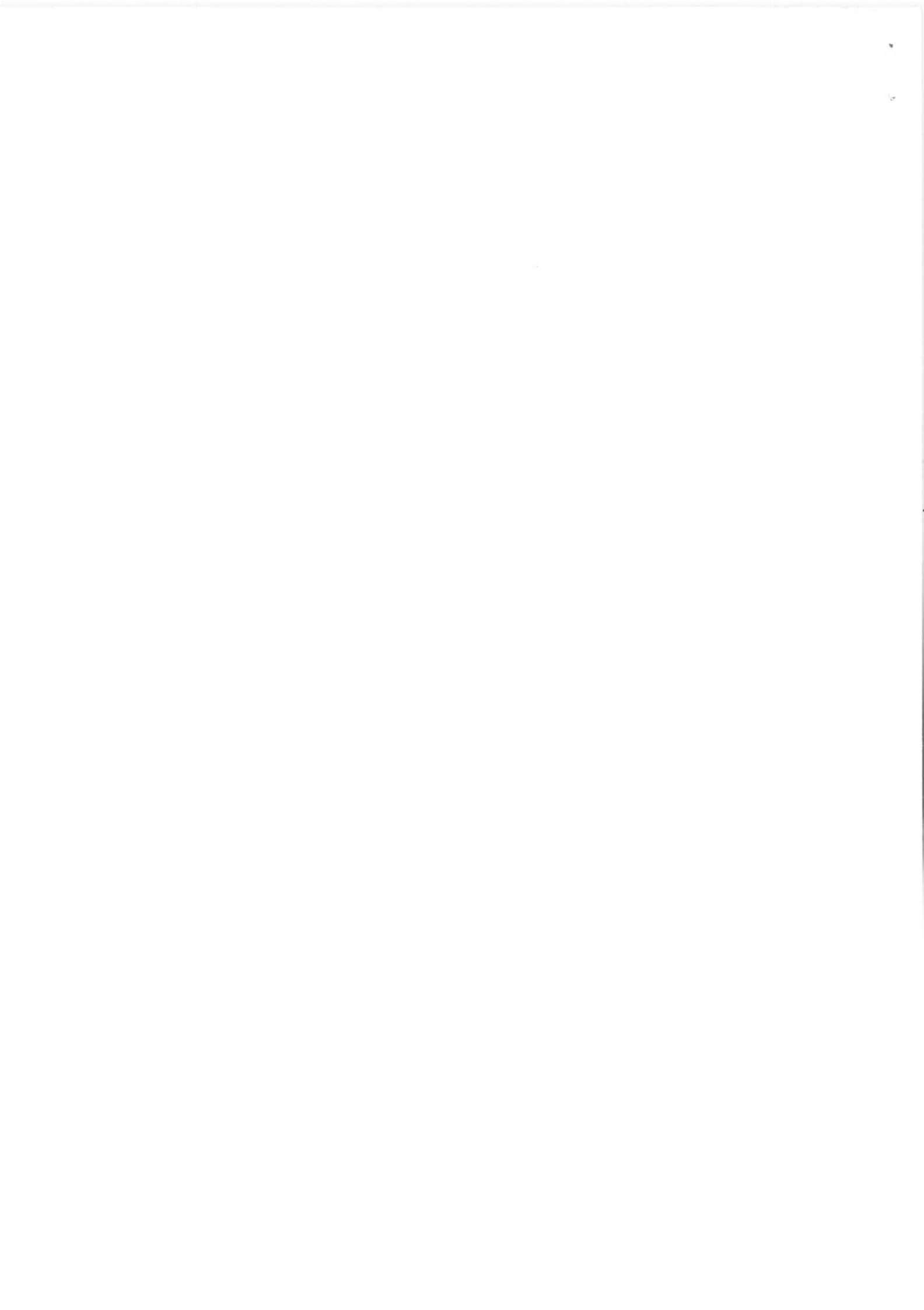


úsek s řešením kanalizace pro odvodnění silnice





Součásti Díla	Cena bez DPH	Termín plnění
Projektová dokumentace pro územní řízení včetně dokladové části	700.000,- Kč	do 31.7.2017
Projektová dokumentace pro stavební řízení včetně záborového elaborátu a dokladové části	800.000,- Kč	do 31.11.2017
Projektová dokumentace pro provádění stavby včetně výkazu výměr, položkového rozpočtu stavby	600.000,- Kč	do 31.11.2017
Zastupování v územním řízení včetně opatření územního rozhodnutí o povolení umístění Stavby dle vypracované projektové dokumentace a dodání originálu platného územního rozhodnutí o povolení umístění Stavby s doložkou nabytí právní moci	50.000,- Kč	do 31.7.2017
Zastupování ve stavebním řízení včetně opatření stavebního povolení k realizaci Stavby dle vypracované projektové dokumentace a dodání originálu platného stavebního povolení k realizaci Stavby s doložkou nabytí právní moci	50.000,- Kč	do 31.11.2017
Autorský dozor	60.000,- Kč	na výzvu
Účast na jednání hodnotící komise na výběr dodavatele	10.000,- Kč	na výzvu
Další úkony nutné za účelem zhotovení Stavby (Řešení majetkoprávních vztahů v místě Stavby a jiné)	80.000,- Kč	do 31.11.2017
Cena celkem bez DPH	2,350.000,- Kč	



**Česká podnikatelská pojišťovna, a.s., Vienna Insurance Group
regionální ředitelství Praha
odbor korporátní klientely**

Osvědčení o pojištění

Pojistná smlouva č.: 0015368440

Pojistitel: Česká podnikatelská pojišťovna, a.s., Vienna Insurance Group
Pobřežní 665/23
186 00 Praha 8

Pojištěný: Atelier PROMIKA s.r.o.
Muhova 9/223, 160 00 Praha 6
IČ: 26080273

Pojistná částka:

ODPOVĚDNOST	
Obecná odpovědnost:	3.000.000,- Kč
Spoluúčast:	5.000,- Kč
Profesní odpovědnost:	60.000.000,- Kč
Spoluúčast:	10% min. 200.000,- Kč

Územní platnost: Česká republika

Tento certifikát slouží pouze jako osvědčení o pojištění a v žádném případě nemění ani žádným jiným způsobem nedoplňuje rozsah pojištění uvedený v pojistné smlouvě č. 0015368440. Tento certifikát se vydává na období od 01.07.2016 do 30.06.2017.

V Praze dne

18.07.2016

VIENNA INSURANCE GROUP
ČESKÁ PODNIKATELSKÁ POJIŠŤOVNA, a.s.
VIENNA INSURANCE GROUP
REGIONÁLNÍ ŘEDITELSTVÍ PRAHA
Isudějovická 778/3, Praha 8, PSČ: 140 21
1261 024 125 (8)

Česká podnikatelská pojišťovna, a.s., Vienna Insurance Group
Jiří Charvát
disponent specialista – upisovatel

