



SMLOUVA O DÍLO

Zpracování geometrického zaměření ochranného pásma přírodní památky Zákolanský potok, hranic přírodní památky a ochranného pásma Zadní Hrádek a části hranic přírodní památky Šáchovec

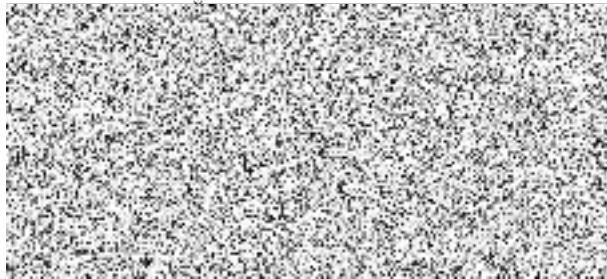
uzavřená podle § 2586 a násl. zákona č. 89/2012 Sb., občanský zákoník, ve znění pozdějších předpisů (dále jen „občanský zákoník“)

evidenční číslo smlouvy: S-2043/OŽP/2019

1. Objednatel:

Smluvně oprávněn jednat:
Bankovní spojení:
Číslo účtu:
IČ:
(dále jen objednatel)
V technických věcech oprávněn jednat:

Středočeský kraj,
Zborovská 11,
150 21 Praha 5
Ing. Miloš Petera, náměstek hejtmanky pro
oblast životního prostředí a zemědělství
PPF banka, a.s.
Evropská 2690/17, P.O. Box 177, 160 41
Praha 6
4440009090/6000
7089 1095
Ing. Josef K e ř k a, Ph.D.,
vedoucí odboru ŽPaZ



2. Zhotovitel:

Smluvně oprávněn jednat:
Bankovní spojení:
Číslo účtu:
IČ:
DIČ:
(dále jen zhotovitel)
Kontaktní osoba zhotovitele:
V technických věcech oprávněn jednat:

Karel Horký
262 23 Jince
Karel Horký

Karel Horký
Karel Horký

Článek I. Předmět smlouvy

1. Tato Smlouva je uzavírána mezi objednatelem a zhotovitelem na základě výsledků zadávacího řízení ze dne 16.5.2019 na veřejnou zakázku malého rozsahu na zajištění služby s názvem „**Zpracování geometrického zaměření ochranného pásma přírodní památky Zákolanský potok, přírodní památky a ochranného pásma Zadní Hrádek a části přírodní památky Šáchovec**“ (dále jen „veřejná zakázka“). Nabídka zhotovitele podaná v rámci zadávacího řízení na Veřejnou zakázku (dále jen „nabídka“), byla vyhodnocena jako nejvýhodnější.
2. Předmětem smlouvy je závazek zhotovitele provést dílo „**Zpracování geometrického zaměření ochranného pásma přírodní památky Zákolanský potok, přírodní památky a ochranného pásma Zadní Hrádek a část přírodní památky Šáchovec**“ a určené blíže v článku II. a dalších ustanoveních této smlouvy a závazek objednatele zaplatit zhotoviteli za provedení díla dohodnutou cenu, a to vše za dalších podmínek stanovených touto smlouvou.
3. Nedílnou přílohou této smlouvy je mapová příloha s vyznačením rozsahu zaměření.

Článek II. Určení obsahu díla

Dílo „**Zpracování geometrického zaměření ochranného pásma přírodní památky Zákolanský potok, hranic přírodní památky a ochranného pásma Zadní Hrádek a části hranic přírodní památky Šáchovec**“ (dále jen „dílo“) sestává z následujících částí:

- a) vytyčovací náčrty v listinné i elektronické podobě,
- b) záznamu z podrobného měření změn (ZPMZ),
- c) tabulka ve formátu *.xls (97-2003) obsahující tři sloupce: číslo bodu odpovídající začátku a konci úsečky oddělující část parcely v ochranném pásmu zvláště chráněného území, souřadnici X a souřadnici Y v souřadném systému S-JTSK,
- d) úsečky oddělující části parcel v OP ZCHÚ od částí parcel mimo OP ZCHÚ jako „polyline“ ve formátu ESRI „*.shp“.

Součástí díla jsou také práce v tomto článku a v dalších ustanoveních této smlouvy nespécifikované, které však jsou nezbytné k řádnému provedení díla a o kterých zhotovitel vzhledem ke své odborné kvalifikaci a zkušenostem měl nebo mohl vědět. Provedení těchto prací nemá vliv na sjednanou cenu díla.

Článek III. Doba provedení díla

Zhotovitel zpracuje a objednateli protokolárně předá dílo nejpozději do 15. 10. 2019.

Článek IV. Blíže určení obsahu díla a způsobu jeho provádění

1. Objednatel poskytne zhotoviteli datovou vrstvu navrhovaného průběhu hranice OP přírodní památky Zákolanský potok, zvláště chráněného území přírodní památky a jejího ochranného pásma Zadní Hrádek a přírodní památky Šáchovec ve formátu ESRI „*.shp“. Dále objednatel poskytne zhotoviteli, v případě, že o to písemně požádá, podkladové referenční rastrové mapy katastru nemovitostí z řešeného území, kde není digitální

katastrální mapa. Z území, které má digitální katastrální mapu, budou poskytnuty polygony parcel se základními údaji o parcele a s vazebným identifikátorem ID pro ISKN (Informační systém katastru nemovitostí). Dále budou v případě požadavku zhotovitele předány doplňkové datové sady digitální katastrální mapy, zejména linie vnitřní kresby parcel, polygony budov a hranice BPEJ. Data budou předána ve formátu ESRI „*.shp“., souřadnicový systém S - JTSK, 3. kvadrant. Atributové tabulky budou ve formátu DBF, kódování češtiny ISO 8859-2. Data budou zhotoviteli poskytnuta do 15 dnů ode dne přijetí jeho požadavku.

2. Geometrické zaměření bude zhotovitelem provedeno formou vytvoření ZPMZ s měřením v kódu kvality 3 (s ohledem na nezávislost tohoto zaměření na změnách v evidenci katastru nemovitostí), s tím, že měření proběhne na vnitřní straně hranic dotčených pozemků (bude-li tyto kopírovat) tak, aby minimální vzdálenost nově zaměřované hranice od pozemkové hranice eliminovala oscilaci této hranice v rámci kódu kvality, v níž je vedena v evidenci katastru nemovitostí. Zaměřená lokalita bude tvořena samostatným spojitým geometrickým obrazcem (obrazci) – polygonem (polygony). ZPMZ musí být akceptovatelné Katastrálním pracovištěm, příslušným k zápisu územní ochrany do jeho evidence. Zhotovitel se zavazuje, že dokumentaci, která je součástí díla a vyžaduje přitom schválení příslušným katastrálním úřadem, tomuto katastrálnímu úřadu bezodkladně po vyhotovení takové dokumentace předá a katastrální úřad tuto dokumentaci protokolárně převezme jako způsobilou k zápisu územní ochrany.
3. Zhotovitel předá objednateli vytyčovací náčrt ve formě mapového zákresu nad mapou obsahující srovnávací sestavení parcel původu Pozemkový katastr (PK) a Katastru nemovitostí (KN), případně další identifikace pozemku pro jednoznačné určení vlastníků. Jednotlivé konce úseček ve vytyčovacím náčrtu budou jednoznačně očíslovány (kódy odpovídajícími lomovým bodům zaměřovaných obrazců v ZPMZ) a v přiložené tabulce budou těmito koncovým bodům přiřazeny souřadnice X a Y v S-JTSK (výstup pro objednatele nebude obsahovat žádná pomocná měření, ostatní body, popisy apod., ale pouze jednotlivé koncové body úseček) v souladu s nařízením č. 430/2006 Sb., o stanovení geodetických referenčních systémů a státních mapových děl závazných na území státu a zásadách jejich používání. Z vytyčovacího náčrtu musí být vždy zcela jednoznačně patrné, které zaměřené body tvoří hranici ochranného pásma zvláště chráněného území.
4. Zhotovitel předá 2x listinné vyhotovení vytyčovacího náčrtu jednotlivých lokalit, dokladu o převzetí ZPMZ příslušným pracovištěm Katastrálního úřadu, vlastní ZPMZ a dále na nosiči dat 2x vytyčovací náčrt, ZPMZ, tabulku souřadnic a vektorovou vrstvu obsahující odděleně hranice zaměřovaného ZCHU a OP. Vektorová data budou ve formátech ESRI (shapefile, coverage, PersonalGeodatabase), topologicky správná, s datovým modelem a s popisem dat - metadaty (FGDC, ISO, XML, TXT). Zpracovatelem bude předána rovněž sada použitých vizualizačních znaků (značkový klíč), případně legenda nebo projektový soubor. Atributová část dat bude v kódové stránce ISO Latin2 (ISO 8859-2).
5. Rastrová data budou georeferencovaná, ve formátu TIFF (Rev6, nekomprimované či s kompresí PackBits nebo LZW, včetně worldfile *.tfw), IMG (ERDAS) nebo po dohodě jinak.
6. Souřadnicový systém S-JTSK, 3. kvadrant.
7. Výškový systém Balt po vyrovnání.
8. Samostatné textové dokumenty budou ve formátu *.doc (MS Word 2000 a vyšší) nebo PDF, externí tabulky ve formátu *.xls (MS Excel 2000 a vyšší), externí databáze *.mdb (MS Access 2000 a vyšší).

9. Případné zvukové soubory budou ve formátu *.MP3 nebo *.Ogg, videosoubory ve formátu *.WMV, *.AVI nebo *.MPEG.
10. Ostatní speciální vizuální výstupy (3D scény, virtuální scény, animace) budou ve formátu podle dohody.
11. Data budou předána na médiích CD nebo DVD.
12. O předání a převzetí takových dat bude sepsán předávací protokol.
13. Dílo musí být provedeno v souladu s platnými obecně závaznými právními předpisy a českými technickými normami. Závazek zhotovitele se považuje za splněný dnem, kdy bude objednateli předáno dílo provedené v rozsahu a způsobem dohodnutým touto smlouvou, a to na základě písemného protokolu o předání a převzetí díla (dále jen protokol).
14. Zhotovitel doručí dílo objednateli prostřednictvím podatelny Krajského úřadu Středočeského kraje (dále jen podatelna). Objednatel doručené dílo zkontroluje, a v případě, že na díle nezjistí žádné vady, vyzve zhotovitele nejpozději do 10 dnů ode dne doručení díla k protokolárnímu předání a převzetí. Pokud objednatel při kontrole zjistí vady, vyzve zhotovitele, aby zjištěné vady odstranil, a určí mu k odstranění těchto vad přiměřenou lhůtu. Po odstranění vytčených vad vyzve objednatel zhotovitele k protokolárnímu předání a převzetí díla výše popsaným postupem. Neodstraní-li zhotovitel vytčené vady v objednatel stanovené lhůtě, je objednatel oprávněn dílo nepřevzít.

Článek V. Cena díla

1. Objednatel se zavazuje uhradit zhotoviteli za provedení díla dle uvedených požadavků následující cenu.
Stanovená jednotková cena dílčích činností, včetně vedlejších nákladů zhotovitele, nutných k provedení díla v rozsahu a kvalitě dle shora uvedené specifikace činí:

Položka	Jednotka	Počet jednotek za dobu trvání smlouvy	Cena v Kč za jednotku vč. DPH	Cena celkem v Kč včetně DPH
Vytvoření ZPMZ OP Zákolanský potok	1 m	22 007	6,816	150 000
Vytvoření ZPMZ PP a OP Zadní Hrádek	1 m	4035	12,3915	50 000
Vytvoření ZPMZ části PP Šáchovec	1 m	12	583,33	7 000

Objednatel se zavazuje uhradit zhotoviteli za provedení díla dle uvedených požadavků celkovou cenu, která činí **207 000 Kč**. Sjednaná smluvní cena je konečná a maximální a je stanovena v souladu se zákonem číslo 526/1990 Sb., o cenách, ve znění pozdějších předpisů, jako cena smluvní. Celková cena odpovídá vyšší nabídce podané zhotovitelem v zadávacím řízení.

2. Cena díla je stanovena jako maximální, nejvýše přípustná v souladu s cenovou nabídkou zhotovitele podanou v rámci zadávacího řízení.
3. Práce nad rámec předmětu této smlouvy, které nelze považovat za práce dle posledního odstavce článku II. této smlouvy, musí být předem odsouhlaseny objednatel a k jejich

provedení musí být uzavřen před jejich provedením písemný dodatek k této smlouvě. Pokud zhotovitel provede tyto práce bez předchozího uzavření písemného dodatku k této smlouvě, nebudou zhotoviteli objednatelem proplaceny.

Článek VI. Platební podmínky a fakturace

1. Faktura na úhradu ceny **za konečné plnění** podle článku V. bodu 1. této smlouvy bude vystavena zhotovitelem současně s protokolárním převzetím poslední části prací předmětu plnění objednatelem, nejpozději však do 14 dní ode dne podpisu protokolu o převzetí poslední části prací oběma smluvními stranami.
2. Faktura bude mít tyto minimální náležitosti: bude zpracována v tištěné podobě, bude obsahovat označení faktury a její číslo, název „**Zpracování geometrického zaměření ochranného pásma přírodní památky Zákolanský potok, hranic přírodní památky a ochranného pásma Zadní Hrádek a části hranic přírodní památky Šáchovec**“, identifikační číslo a sídlo nebo místo podnikání zhotovitele, bankovní spojení, označení předmětu smlouvy, položkový rozpočet prací (cena za plošnou měrnou jednotku pro jednotlivé druhy prací) a vyfakturovanou částku.
3. Faktura vystavená zhotovitelem je splatná do 30 dnů po jejím obdržení objednatelem.
4. Objednatel může fakturu vrátit do data její splatnosti, pokud bude obsahovat nesprávné nebo neúplné náležitosti či údaje.
5. Objednatel je oprávněn pozastavit úhradu kterékoliv platby ve prospěch zhotovitele, pokud je zhotovitel v prodlení s plněním jakéhokoliv závazku vůči objednateli.

Článek VII. Práva a povinnosti smluvních stran

1. Zhotovitel je povinen provést dílo na svůj náklad a na své nebezpečí. Zhotovitel zajišťuje provedení díla svými zaměstnanci nebo zaměstnanci třetích osob. Zhotovitel má i při provádění díla jinou osobou odpovědnost, jako by dílo prováděl sám, a odpovídá za neplnění či porušení povinností vyplývajících z této smlouvy.
2. Objednatel je oprávněn kontrolovat provádění díla. Zjistí-li, že zhotovitel provádí dílo v rozporu se svými povinnostmi, je objednatel oprávněn dožadovat se toho, aby zhotovitel bezplatně odstranil vady vzniklé vadným prováděním a dílo prováděl řádným způsobem.
3. Zhotovitel je povinen na požádání předložit objednateli veškeré doklady o provádění díla.
4. Zhotovitel je vždy povinen neprodleně písemně sdělit objednateli na jeho žádost číslo, pod kterým byl ZPMZ schválen příslušným katastrálním pracovištěm.
5. Veškeré škody, které vzniknou v důsledku provádění díla na straně zhotovitele třetím (na díle nezúčastněným) osobám, případně objednateli, je povinen zhotovitel neprodleně uhradit.
6. Zhotovitel prohlašuje, že ke dni uzavření této smlouvy:
 - a) za účelem řádné realizace díla si upřesnil s oprávněnými zástupci objednatele veškeré nejasnosti,
 - b) všechny technické a dodací podmínky díla zahrnul do kalkulace cen,
 - c) veškeré své požadavky na objednatele uplatnil v této smlouvě,

- d) nejsou mu známy žádné překážky, které by mu bránily řádně provést dílo tak, jak se zavázal touto smlouvou.
7. Zhotovitel rovněž prohlašuje, že je plně seznámen i s ostatními podmínkami plnění svých povinností podle této smlouvy, které z ní vyplývají, a které nejsou v ustanoveních tohoto článku smlouvy výslovně uvedeny.
 8. Nebezpečí škody na díle nese zhotovitel. Předáním a převzetím díla přechází nebezpečí škody na tomto díle na objednatele a tímto okamžikem objednatel rovněž nabývá vlastnické právo k dílu.
 9. Objednatel je povinen zaplatit zhotoviteli řádně a včas cenu díla.

Článek VIII. Záruky a reklamace

1. Zhotovitel poskytuje objednateli na provedené dílo záruku v délce dvou let, která počíná běžet dnem protokolárního předání a převzetí díla. Záruka se vztahuje na veškeré vady a nedodělky díla, které se projeví u díla během záruční doby.
2. V průběhu záruční doby zhotovitel odstraní vytknuté vady či nedodělky do 5 kalendářních dnů od doručení písemné reklamace zhotoviteli, pokud si smluvní strany nedohodnou lhůtu delší z důvodů faktické nemožnosti odstranění vady ve výše uvedené lhůtě.
3. Neodstraní-li zhotovitel vytknuté vady či nedodělky ve lhůtě stanovené v předchozím odstavci anebo oznámí před jejím uplynutím, že vady či nedodělky neodstraní, je objednatel oprávněn uplatnit přiměřenou slevu z ceny díla nebo zadat odstranění vady či nedodělku třetí osobě na náklady zhotovitele.
4. Nároky objednatele z titulu odpovědnosti zhotovitele za vady se nedotýkají jeho nároku na náhradu škody či nároku na smluvní pokutu.

Článek IX. Ukončení smlouvy

1. Objednatel je oprávněn odstoupit od této smlouvy, poruší-li zhotovitel podstatným způsobem svou smluvní povinnost. Za podstatné porušení smluvní povinnosti ze strany zhotovitele se pro účely této smlouvy považuje zejména neplnění smluvních termínů stanovených touto smlouvou nebo objednatelem na základě této smlouvy stanovených, neodstranění vad díla v objednatelem stanoveném nebo vzájemně dohodnutém termínu a probíhající insolvenční řízení na majetek zhotovitele včetně podání insolvenčního návrhu proti zhotoviteli.
2. Objednatel je dále oprávněn odstoupit od této smlouvy, poruší-li zhotovitel svou smluvní povinnost nepodstatným způsobem a nesplní-li svou smluvní povinnost řádně ani v objednatelem dodatečně poskytnuté lhůtě; upozornění objednatele na porušení povinností zhotovitele a poskytnutí dodatečné lhůty musí být učiněno prokazatelně (formou doporučeného dopisu). Pokud zhotovitel prohlásí, že svůj závazek nesplní, může objednatel odstoupit od smlouvy bez poskytnutí dodatečné přiměřené lhůty k plnění nebo před jejím uplynutím.
3. Zhotoviteli budou v případě odstoupení uhrazeny pouze účelně vynaložené náklady prokazatelně spojené s dosud provedenými pracemi mimo nákladů spojených s odstoupením od smlouvy, zhotoviteli však nebudou uhrazeny náklady za provedené práce, které nejsou využitelné při případném dokončení díla jiným zhotovitelem. Současně objednateli vzniká nárok na úhradu vícenákladů vynaložených na dokončení

díla a na náhradu ztrát vzniklých prodloužením termínu jejího dokončení ve stejném rozsahu.

4. Odstoupením od smlouvy tato smlouva zaniká okamžikem doručení odstoupení druhé smluvní straně; po této době nelze účinky odstoupení od smlouvy odvolat či měnit bez souhlasu druhé smluvní strany. Odstoupením od smlouvy zanikají všechna práva a povinnosti stran ze smlouvy. Odstoupení od smlouvy se však nedotýká nároku na náhradu škody vzniklé porušením smlouvy, nároků na smluvní pokutu a jiných nároků, které podle této smlouvy nebo vzhledem ke své povaze mají trvat i po ukončení smlouvy.
5. Objednatel je dále oprávněn odstoupit od smlouvy v případě, kdy není schopen uhradit cenu díla z důvodů nepřidělení finančních prostředků. Touto skutečností se plnění ze smlouvy považuje za nemožné a uplatní se postup podle § 2913 odst. 2 občanského zákoníku, čímž se objednatel zproští náhrady škod zhotoviteli, což obě smluvní strany berou na vědomí. Zhotovitel však má nárok na úhradu účelně vynaložených nákladů prokazatelně spojených s dosud provedenými pracemi.
6. Smlouvu lze ukončit písemnou dohodou smluvních stran.

Článek X. Smluvní pokuta

1. V případě prodloužení s předáním díla dle čl. III. této smlouvy nebo v případě neodstranění nedostatků v termínu dle čl. IV. odst. 14. této smlouvy je zhotovitel povinen zaplatit objednateli smluvní pokutu ve výši 0,2 % z celkové ceny díla vč. DPH za každý započatý den prodloužení
2. Smluvní strany sjednávají smluvní pokutu za porušení povinnosti objednatele zaplatit včas zhotoviteli řádně vystavenou fakturu ve výši stanovené platnými právními předpisy.
3. V případě prodloužení s odstraněním vad dle čl. VIII. odst. 2. této smlouvy je zhotovitel povinen zaplatit objednateli smluvní pokutu ve výši 0,1 % z celkové ceny díla vč. DPH za každý započatý den prodloužení.
4. V případě odstoupení od smlouvy objednatelem z důvodů uvedených v čl. IX. odst. 1 a 2 této smlouvy je zhotovitel povinen zaplatit smluvní pokutu ve výši 35 % z celkové ceny včetně DPH.
5. Zaplacením smluvní pokuty není dotčeno právo oprávněné strany domáhat se náhrady škody přesahující sjednanou smluvní pokutu.
6. Objednatel je oprávněn započíst své nároky na úhradu smluvní pokuty proti nárokům zhotovitele na zaplacení ceny za dílo.

Článek XI. Závěrečná ustanovení



1. V případech v této smlouvě výslovně neupravených platí pro obě smluvní strany ustanovení občanského zákoníku.
2. Jakákoliv ústní ujednání při provádění díla, která nejsou písemně potvrzena oprávněnými zástupci obou smluvních stran, jsou právně neúčinná, pokud není v této smlouvě uvedeno jinak.
3. Tuto smlouvu lze měnit pouze písemnými dodatky, podepsanými oprávněnými zástupci obou smluvních stran.

4. Veškerá textová dokumentace, kterou při plnění smlouvy předává či předkládá zhotovitel objednateli, musí být předána či předložena v českém jazyce.
5. Tato smlouva je vyhotovena ve čtyřech stejnopisech, každý s platností originálu. Zhotovitel obdrží jeden stejnopis a objednatel tři stejnopisy.
6. Písemnosti mezi stranami této smlouvy, s jejichž obsahem je spojen vznik, změna nebo zánik práv a povinností upravených touto smlouvou se doručují prostřednictvím datové schránky případně poštovní přepravou do vlastních rukou, pokud není v rámci příslušného ustanovení smlouvy uvedeno jinak. Povinnost smluvní strany doručit písemnost do vlastních rukou druhé smluvní straně je splněna při doručování prostřednictvím České pošty, s. p. (dále jen „pošta“), jakmile pošta písemnost adresátovi doručí. Účinky doručení nastanou i tehdy, jestliže písemnost, která byla smluvní straně zaslána na adresu uvedenou v úvodním ustanovení této smlouvy, pošta odesílající smluvní straně vrátí jako nedoručitelnou.
7. Smluvní strany prohlašují, že si smlouvu včetně jejich přílohy přečetly, s obsahem souhlasí a na důkaz jejich svobodné, pravé a vážné vůle připojují své podpisy.
8. Tato smlouva nabývá platnosti dnem jejího podpisu oběma smluvními stranami a účinnosti dnem jejího zveřejnění v registru smluv případně dnem jejího podpisu oběma smluvními stranami, nepřesáhne-li celková cena díla bez DPH částku 50.000,- Kč.
9. Tato smlouva se uzavírá mezi objednatelem a zhotovitelem na základě usnesení Rady Středočeského kraje číslo 009-04/2019/RK ze dne 28. 1. 2019.

Příloha:

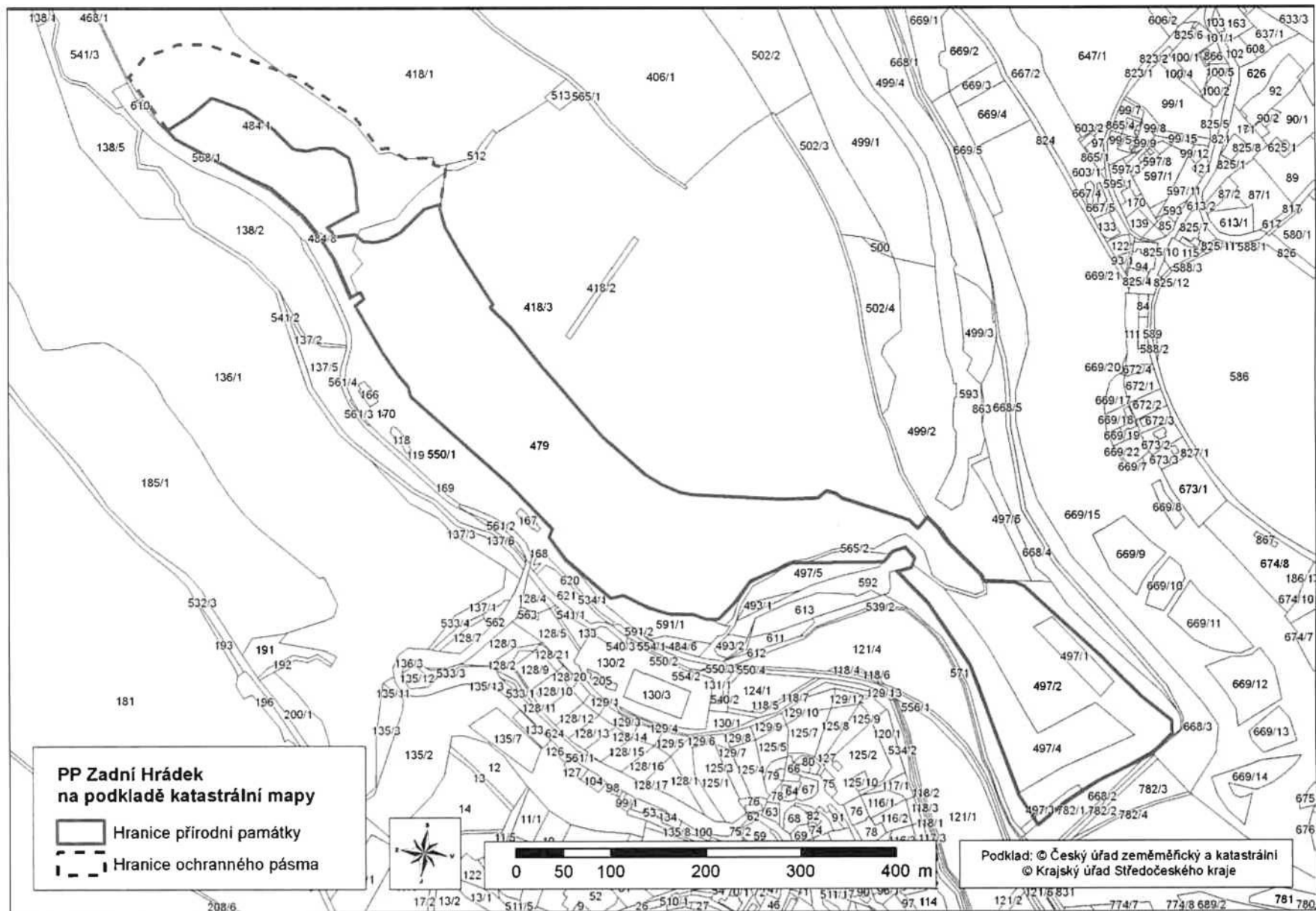
- PP a OP Zákolanský potok
- PP a OP Zadní Hrádek
- Část PP Šáchovec

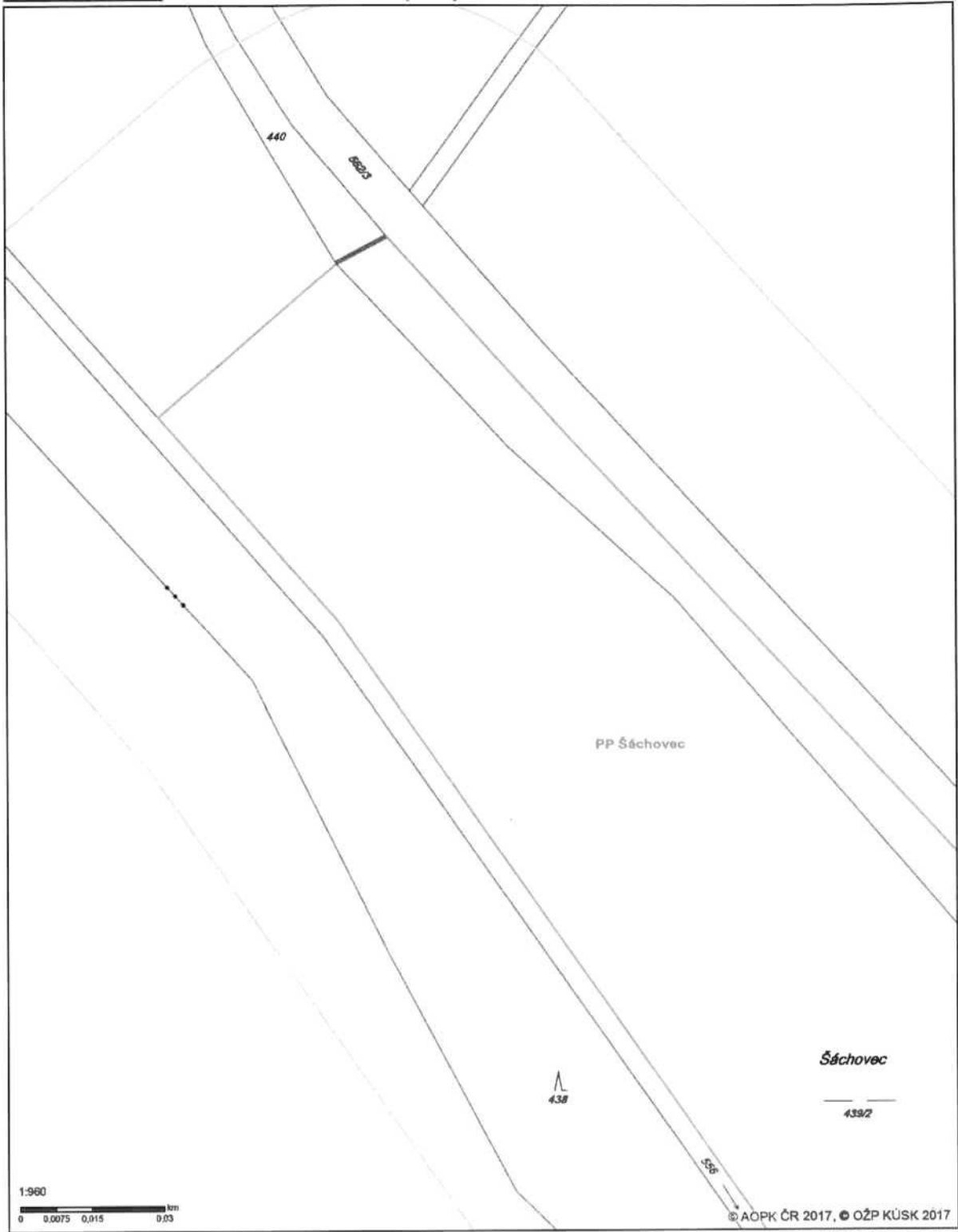
V Prase dne 26-06-2019


za objednatele


V Jmčinu dne 12.6.2019


za zhotovitele



LEGENDA

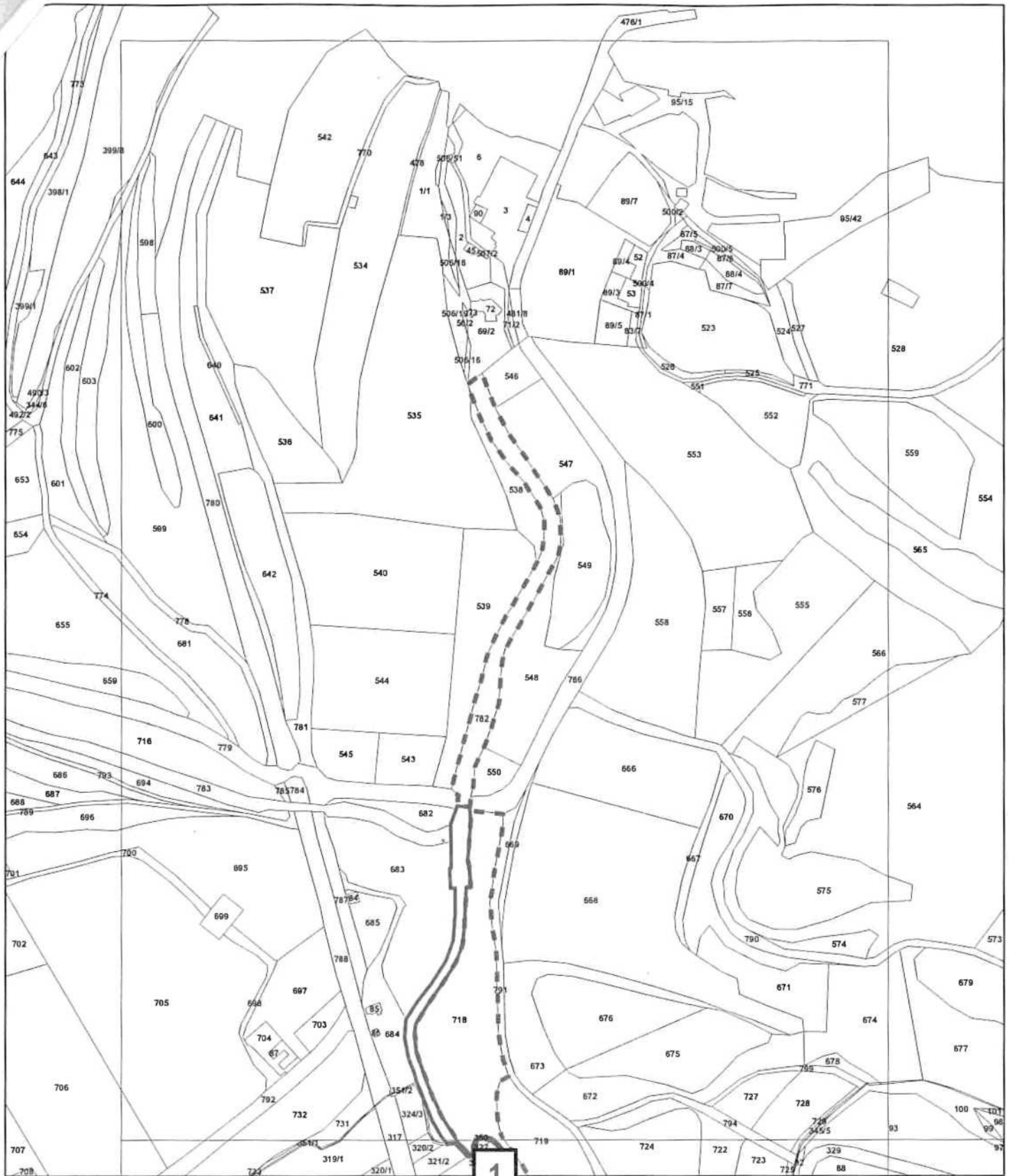
Autor: © KÚSK GIS

— hranice přírodní památky

— ochranné pásmo přírodní památky



— úsek k zaměření (rozděluje parc.č. 440 v k.ú. Jevany)

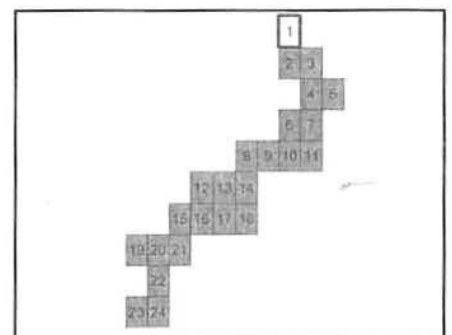
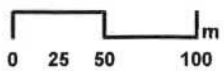
Copyright © Středočeský kraj



PP Zákolanský potok - vymezení nad mapou KN

Legenda

-  hranice přírodní památky
-  hranice ochranného pásma

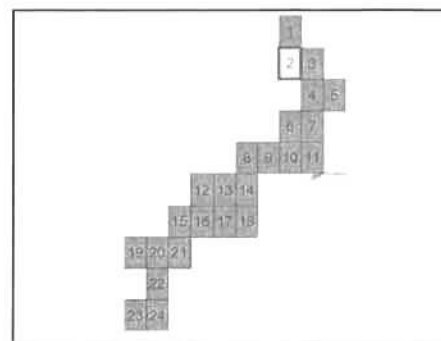
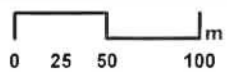




PP Zákolanský potok - vymezení nad mapou KN

Legenda

- hranice přírodní památky
- hranice ochranného pásma



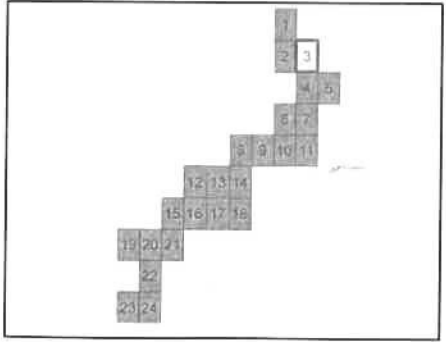
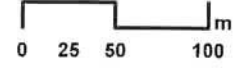


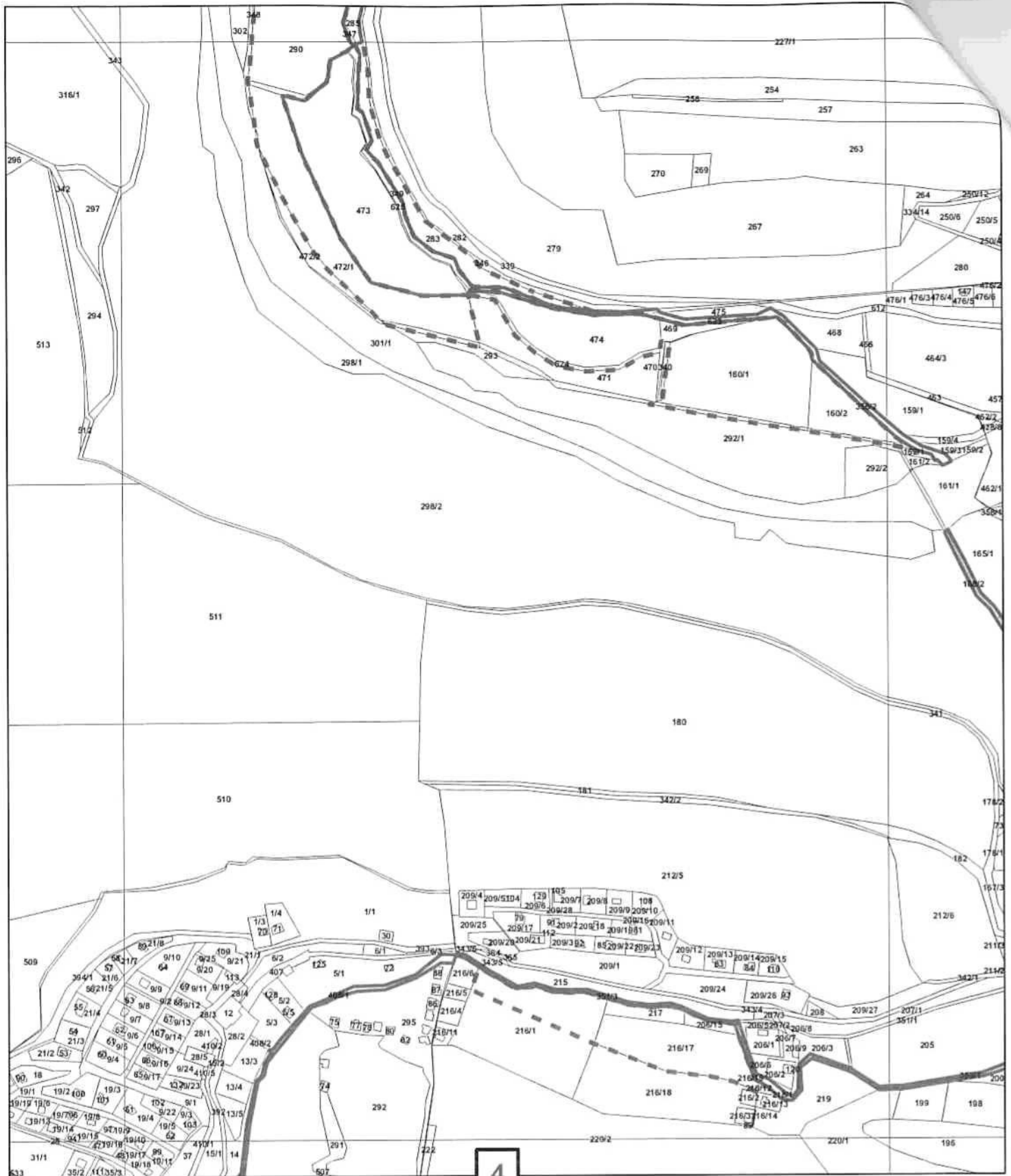
3

PP Zákolanský potok - vymezení nad mapou KN

Legenda

- hranice přírodní památky
- - - hranice ochranného pásma



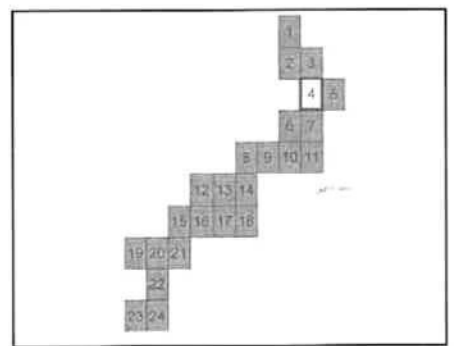
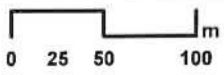


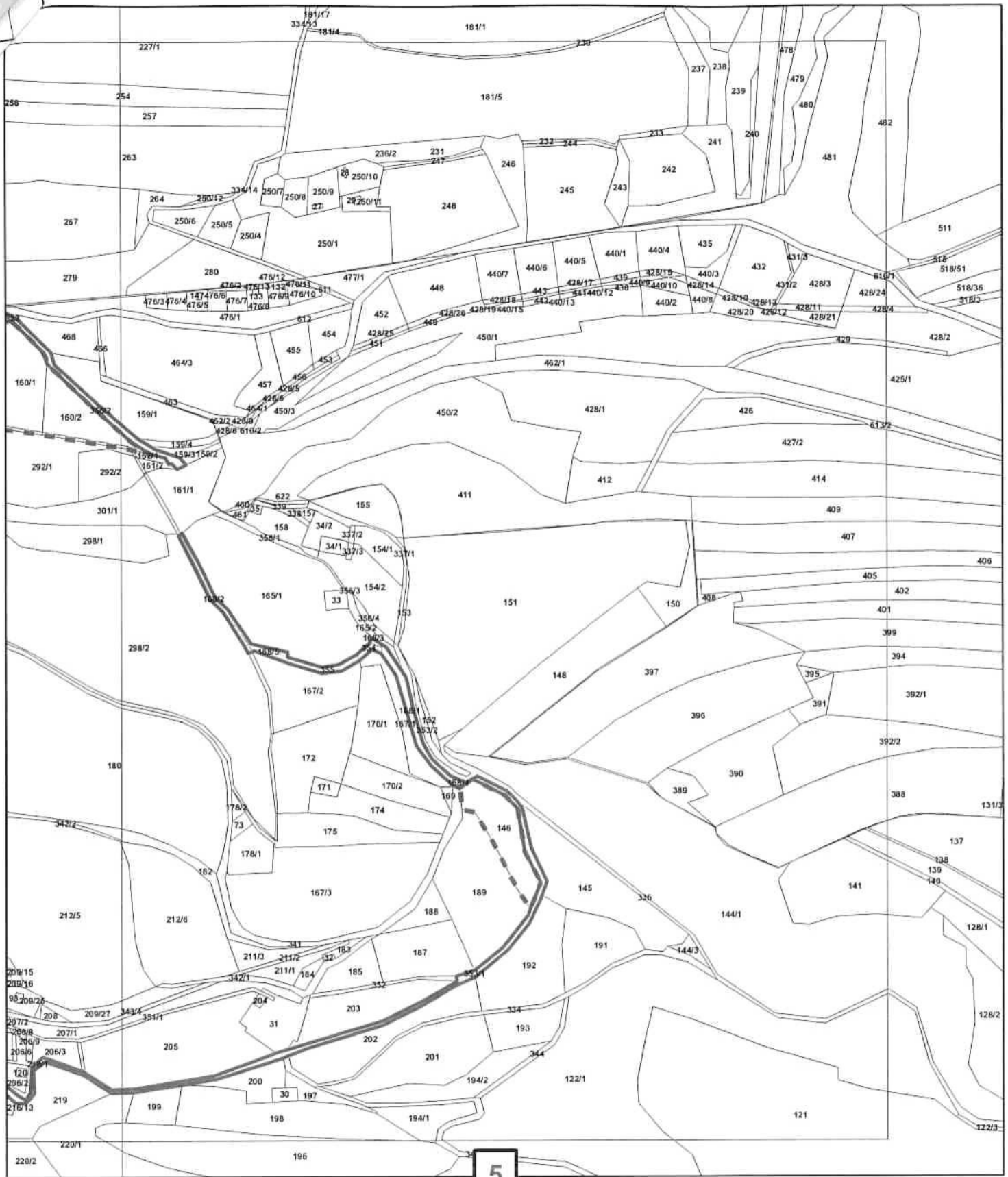
4

PP Zákolanský potok - vymezení nad mapou KN

Legenda

- hranice přírodní památky
- - - hranice ochranného pásma

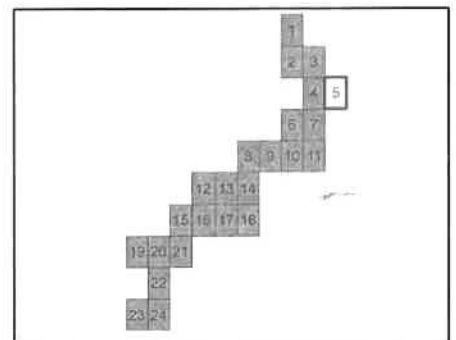
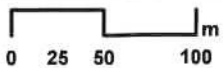




PP Zákolanský potok - vymezení nad mapou KN

Legenda

- hranice přírodní památky
- hranice ochranného pásma

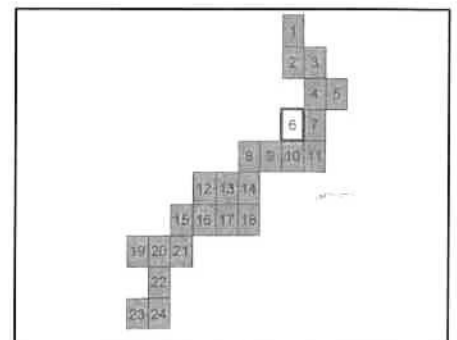
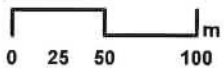


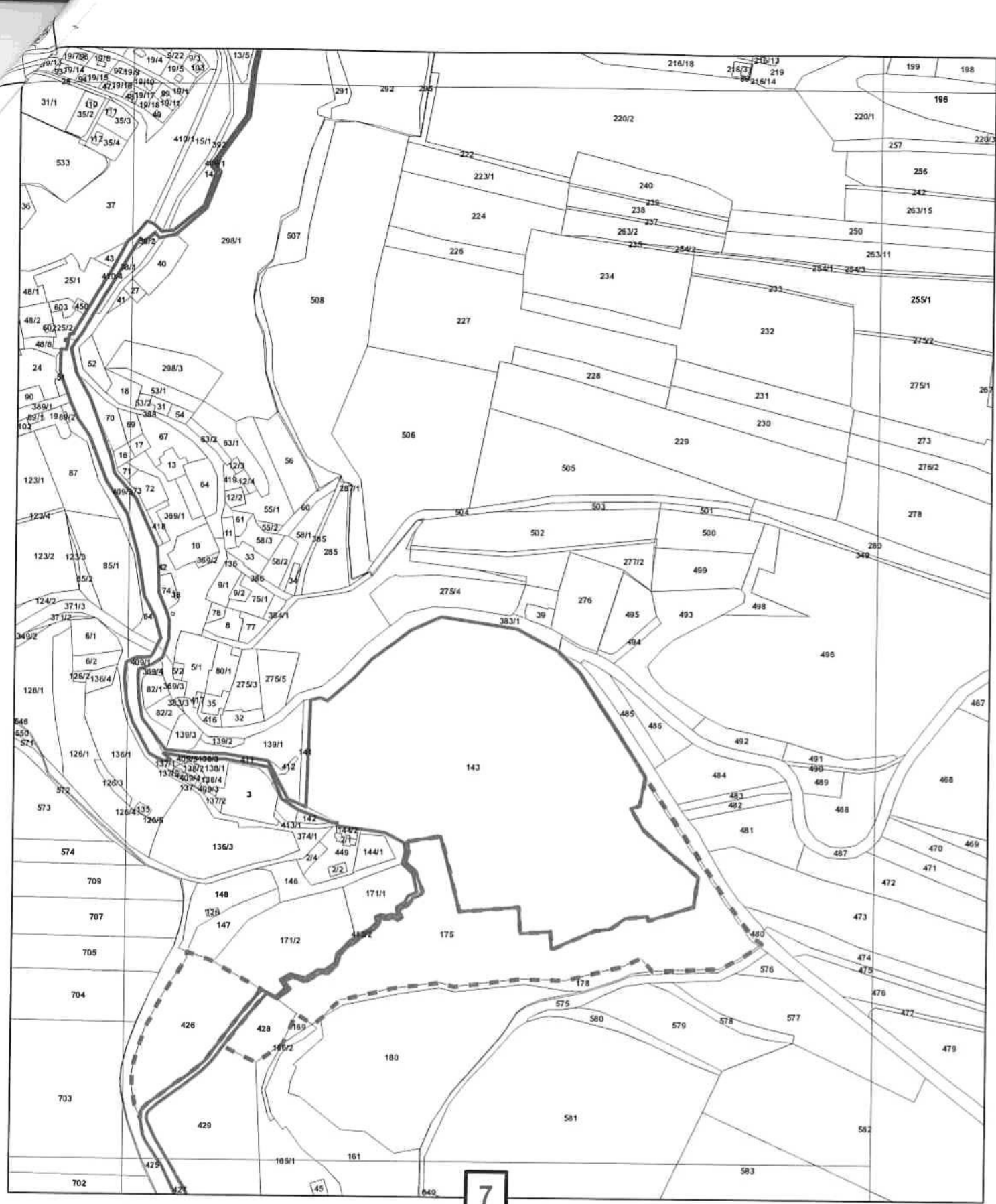


PP Zákolanský potok - vymezení nad mapou KN

Legenda

- hranice přírodní památky
- - - hranice ochranného pásma

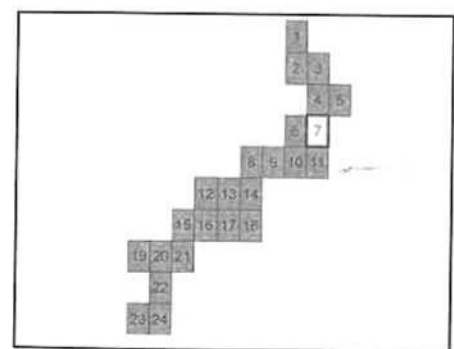
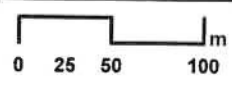




PP Zákolanský potok - vymezení nad mapou KN

Legenda

- hranice přírodní památky
- - - hranice ochranného pásma



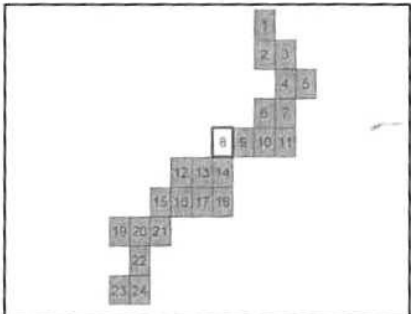
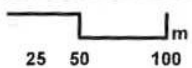


8

P Zákolanský potok - vymezení nad mapou KN

Legenda



- hranice přírodní památky
- - - hranice ochranného pásma

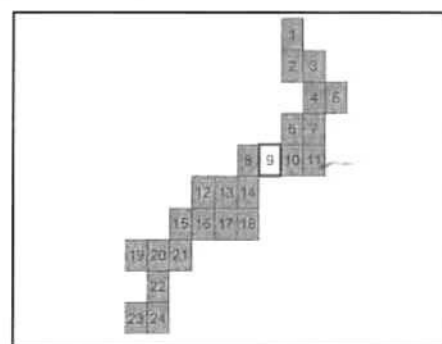
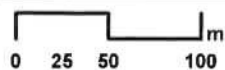


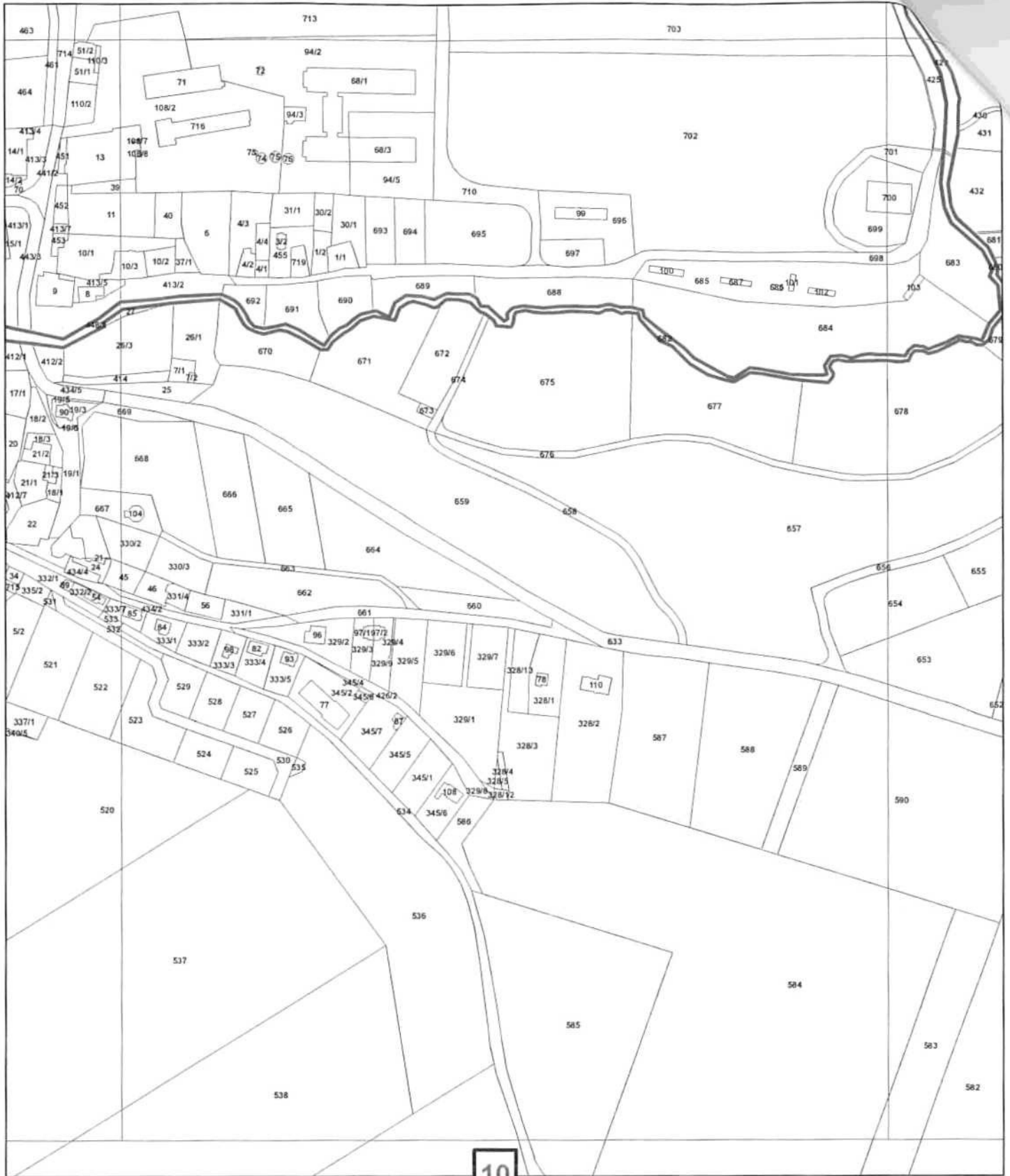


PP Zákolanský potok - vymezení nad mapou KN

Legenda

-  hranice přírodní památky
-  hranice ochranného pásma

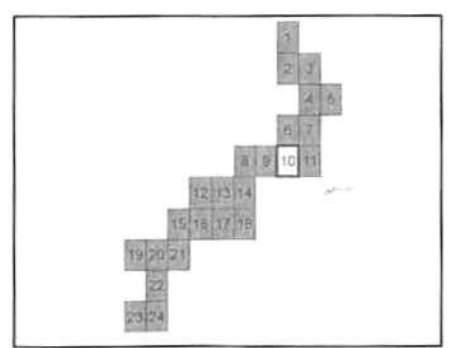
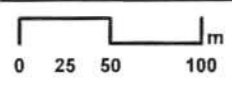




PP Zákolanský potok - vymezení nad mapou KN

Legenda

- hranice přírodní památky
- - - hranice ochranného pásma



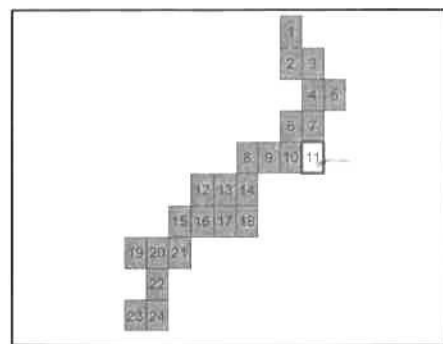
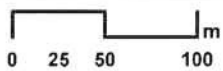


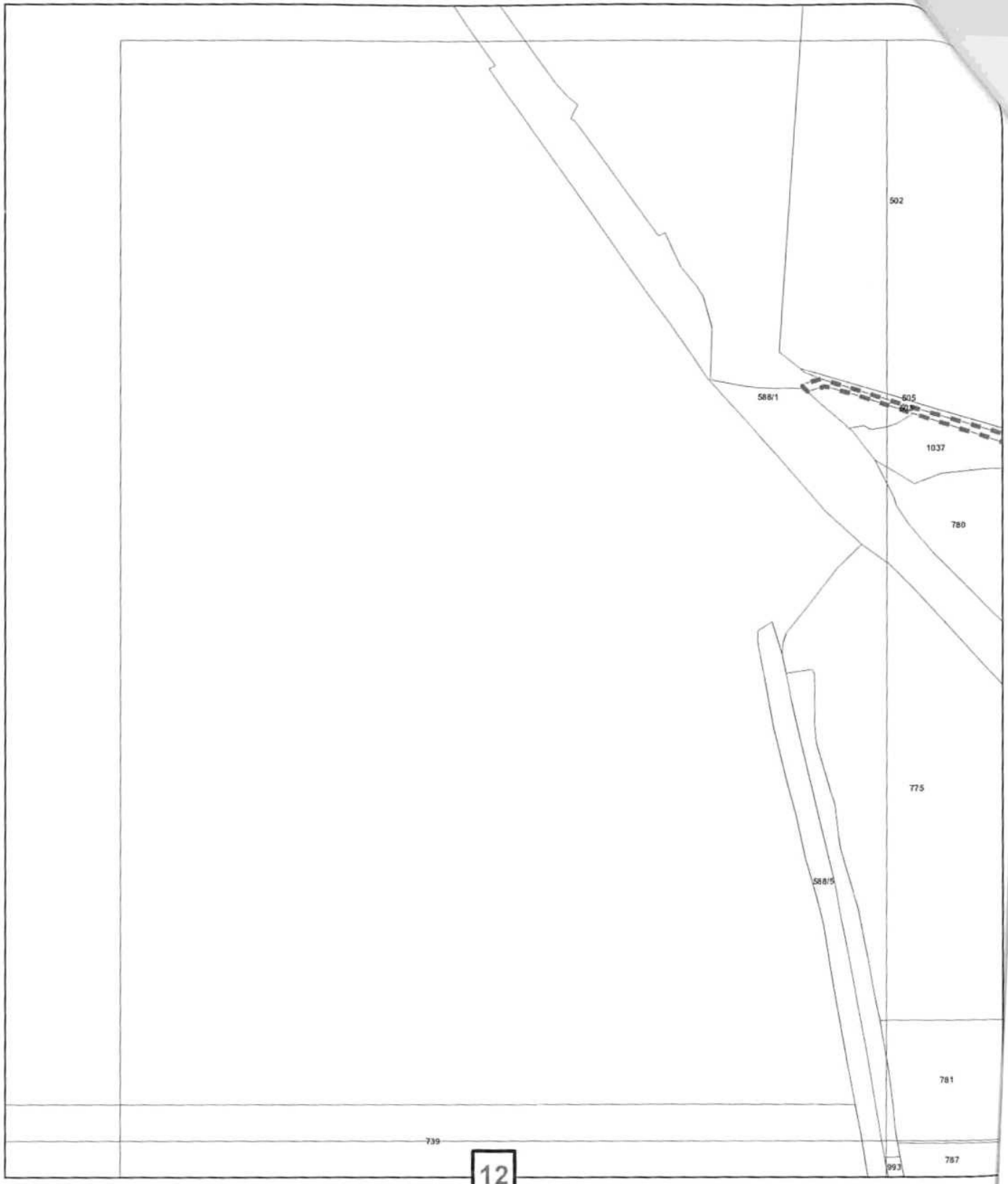
11

PP Zákolanský potok - vymezení nad mapou KN

Legenda

- hranice přírodní památky
- - - hranice ochranného pásma





PP



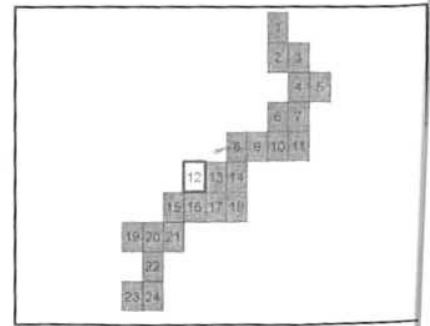
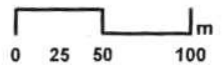
0 25

12

PP Zákolanský potok - vymezení nad mapou KN

Legenda

- hranice přírodní památky
- - - hranice ochranného pásma



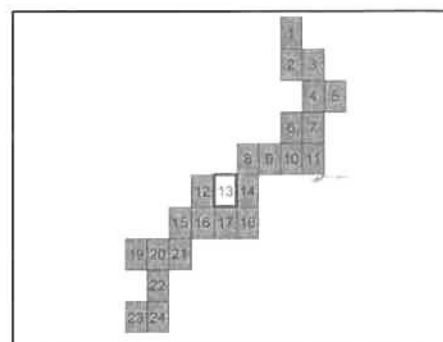
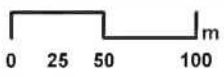


13

PP Zákolanský potok - vymezení nad mapou KN

Legenda

- hranice přírodní památky
- - - hranice ochranného pásma



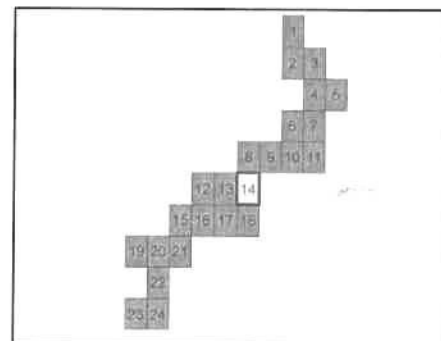


14

PP Zákolanský potok - vymezení nad mapou KN

Legenda

- hranice přírodní památky
- - - hranice ochranného pásma

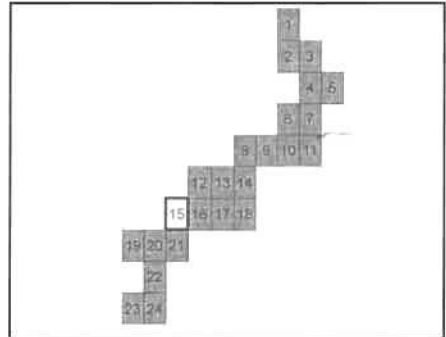
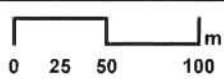




PP Zákolanský potok - vymezení nad mapou KN

Legenda

- hranice přírodní památky
- - - hranice ochranného pásma

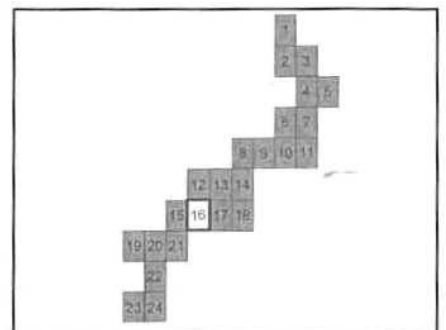
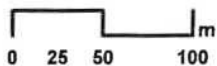


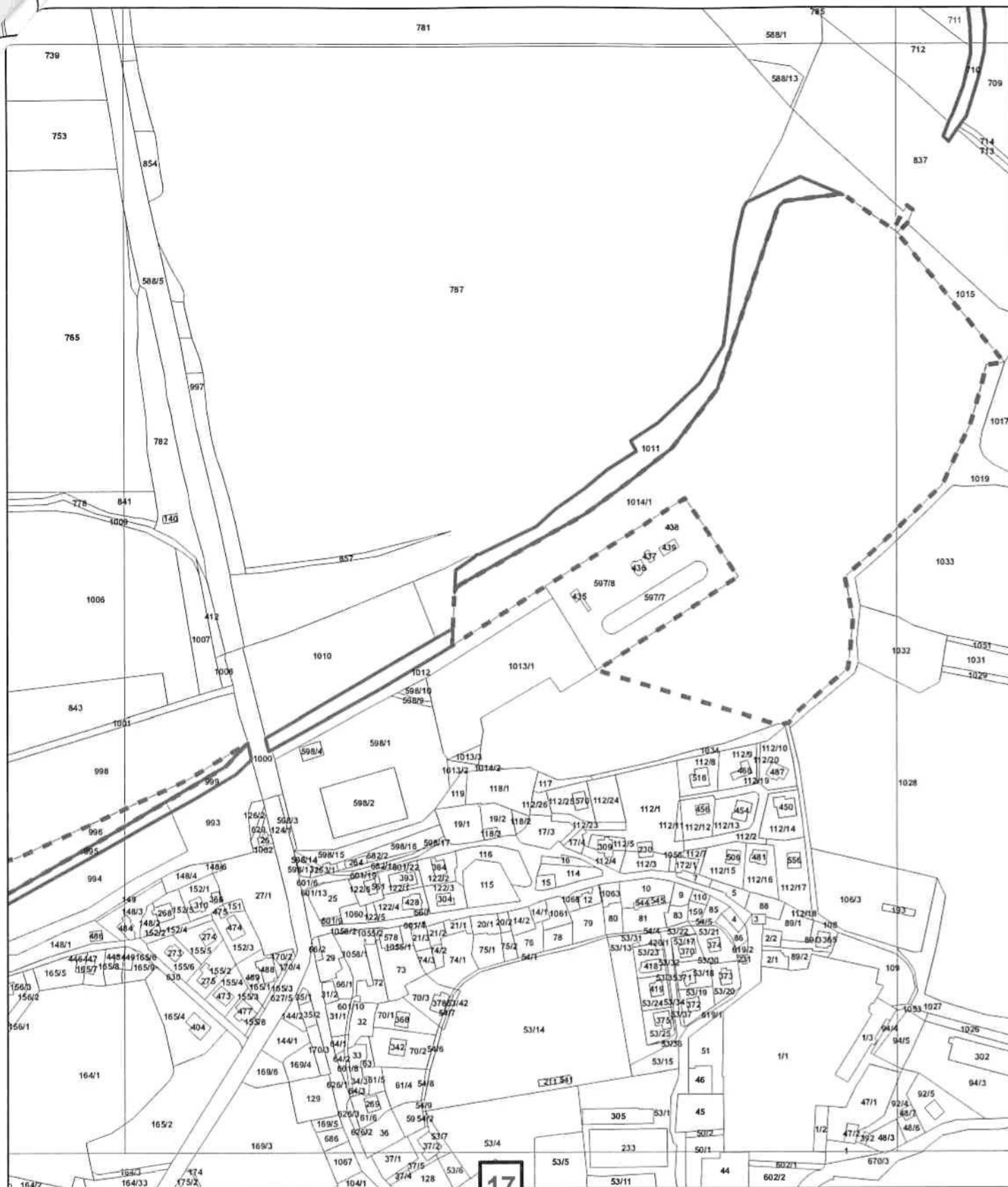


PP Zákolanský potok - vymezení nad mapou KN

Legenda

- hranice přírodní památky
- hranice ochranného pásma



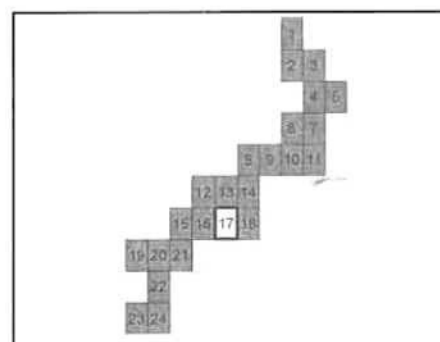
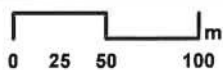


17

PP Zákolanský potok - vymezení nad mapou KN

Legenda

- hranice přírodní památky
- hranice ochranného pásma

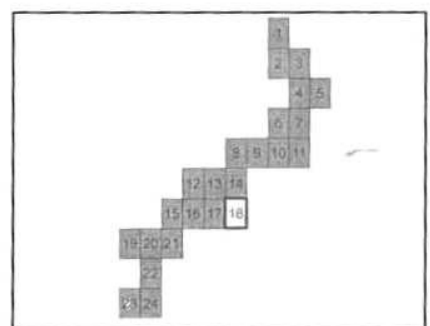
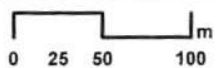




PP Zákolanský potok - vymezení nad mapou KN

Legenda

- hranice přírodní památky
- - - hranice ochranného pásma



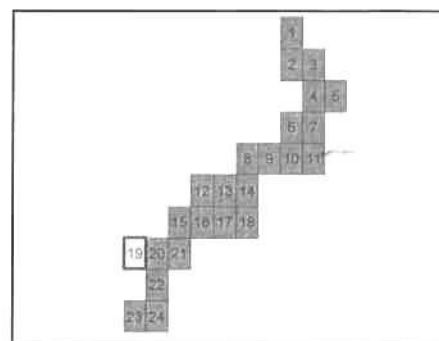
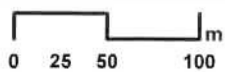


19

PP Zákolanský potok - vymezení nad mapou KN

Legenda

- hranice přírodní památky
- - - hranice ochranného pásma

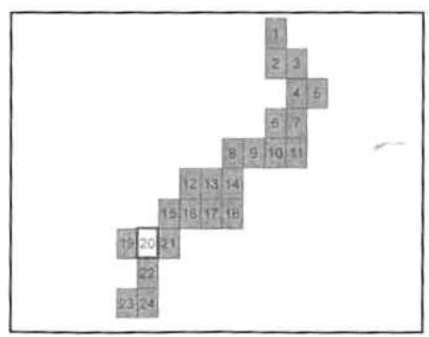
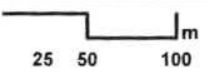


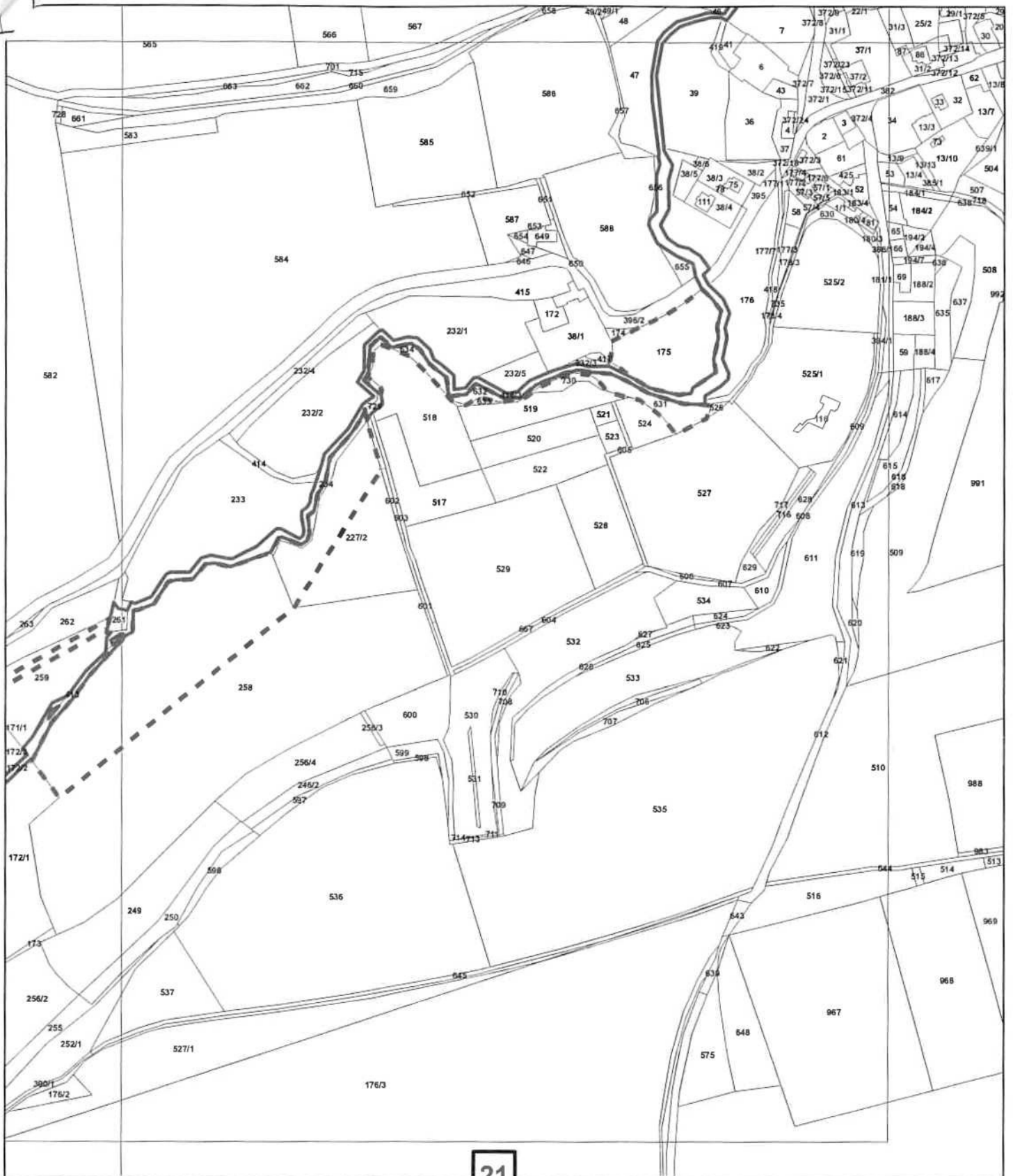


20

PP Zákolanský potok - vymezení nad mapou KN

- Legenda**
- hranice přírodní památky
 - - - hranice ochranného pásma



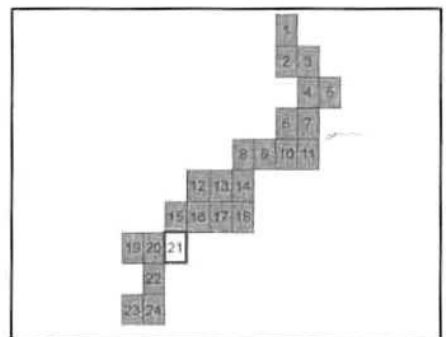
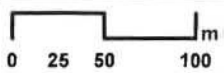


21

PP Zákolanský potok - vymezení nad mapou KN

Legenda

- hranice přírodní památky
- - - hranice ochranného pásma



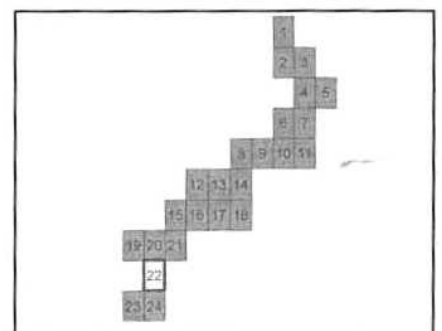
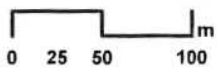


22

PP Zákolanský potok - vymezení nad mapou KN

Legenda

- hranice přírodní památky
- - - hranice ochranného pásma

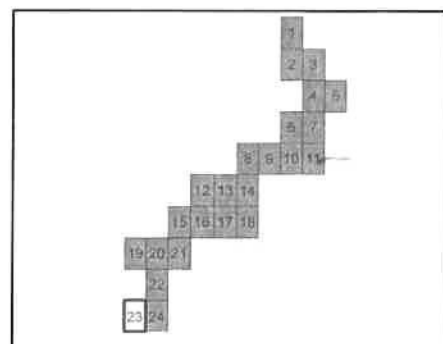
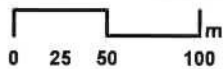




PP Zákolanský potok - vymezení nad mapou KN

Legenda

- hranice přírodní památky
- - - hranice ochranného pásma

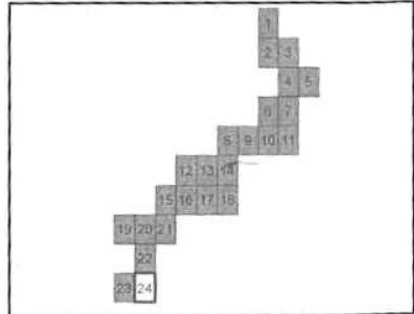
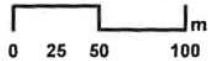




PP Zákolanský potok - vymezení nad mapou KN

Legenda

- hranice přírodní památky
- - - hranice ochranného pásma



Zá
ege
50