

Most 23645-1

Most přes trať ČD Kralupy n/Vltavou - Louny u obce Drnov

HLAVNÍ PROHLÍDKA

Objekt: Most ev.č. 23645-1 (Most přes trať ČD Kralupy n/Vltavou - Louny u obce Drnov)

Okres: Kladno

Prohlídku provedl: Míčka Tomáš, Ing.

číslo oprávnění 020/1998

PONTEX, s.r.o.

Datum provedení prohlídky: 11.9.2017

Poznámka:

Hlavní prohlídka byla provedena na základě smluvního vztahu se správcem objektu KSUS Středočeského kraje.

Podkladem pro sestavení protokolu o vykonané HPM byly údaje uvedené v mostní evidenci (BMS).

V porovnání s minulou HPM nebyly na mostě provedeny žádné významnější práce v rámci opravy či údržby, most nadále chátrá.

Počasí v době provádění prohlídky:

polojasno

Způsob zpřístupnění:

z terénu

Teplota vzduchu: 15.0°C

Teplota NK: 15.0°C

A. ZÁKLADNÍ ÚDAJE

Číslo komunikace: 23645

Staničení km: 0.268km

Ev.č.mostu: 23645-1

Název objektu: **Most přes trať ČD Kralupy n/Vltavou - Louny u obce Drnov**

Staničení ve směru: staničení převáděné komunikace

B. POPIS ČÁSTÍ MOSTU**1. Spodní stavba**

[1.1] 1.2 Mostní podpěry a křídla

Masivní zděné opěry, rovnoběžná křídla, čelní zdi z lomového kamene. Čelní zdi původně ze stejného kamene jako opěry. Po mnoha opravách směr několika typů zdiva vzniklá nahrazováním rozpadlých částí. V několika oblastech se zachovaly zbytky cementové omítky.

2. Nosná konstrukce

[2.1] 2.1 Nosná konstrukce

Jedná se o kolmou mostní konstrukci o 1 poli světlosti cca 10,0 m. NK tvoří kamenná, přesypaná, segmentová, kruhová klenba tl. 0,65 m, s čelními zdmi.

3. Mostní svršek

[3.1] 3.1 Vozovka

Vozovka živičná, navýšená.

4. Vybavení mostu

[4.1] 4.2 Zábradlí

Oboustranně provedené parapetní zdi ze smíšeného zdiva (lomový kámen, kvádry, struskové cihly, beton) s ochrannou betonovou vrstvou ve vrcholu. V několika oblastech se zachovaly zbytky cementové omítky.

[4.2] 4.3 Dopravní značení, označení mostu

Před mostem osazeny svislé DZ B13 (26 t) a E5 (47 t) a oboustranně osazené štítky s evidenčním číslem mostu. Vlevo před levou rozpadající se parapetní zídou je umístěna

tabule Z4.

Za mostem je osazena značka P07.

- | | | | |
|-------|-----|-------------------------------------|--|
| [4.3] | 4.6 | Území pod mostem a přístupové cesty | Mostním otvorem prochází neelektrifikovaná jednokolejná železniční trať ČD č. 110 - Kralupy nad Vltavou - Louny. |
|-------|-----|-------------------------------------|--|

C. STAV A ZÁVADY ČÁSTÍ MOSTU

1. Spodní stavba

- | | | | |
|-------|-----|-------------------------|--|
| [1.1] | 1.2 | Mostní podpěry a křídla | Zdivo opěr je významně narušené. Zejména v oblastech hran dochází k rozsáhlému vyplavování spárové malty ze zdiva a uvolňování jednotlivých kamenů. Některé kameny zdiva hloubkově degradují až do úplného rozpadu. Podél hran opěr se vytvářejí ve zdivu dírků opěr svislé trhliny. |
|-------|-----|-------------------------|--|

2. Nosná konstrukce

- | | | | |
|-------|-----|------------------|---|
| [2.1] | 2.1 | Nosná konstrukce | Zdivo klenbového pasu i poprsních zdí je významně narušené. Zejména v oblastech styku klenbového pasu a poprsních zdí dochází k rozsáhlému vyplavování spárové malty ze zdiva a uvolňování jednotlivých kamenů. Některé kameny zdiva hloubkově degradují až do úplného rozpadu. Ve zdivu je lokálně uchycena vegetace, která přispívá k jeho rozpadu. Hrozí pád kamenů či celých částí zdiva poprsních zdí i zdiva na bocích klenbových pasů na kolejiště.

Spodní líc klenbového pasu je významně poškozen kouřovými zplodinami, na spodním líci klenbového pasu je patrně množství průsaků s výluhy pojiva. |
|-------|-----|------------------|---|

3. Mostní svršek

- | | | | |
|-------|-----|---------|---|
| [3.1] | 3.1 | Vozovka | Kryt vozovky je nerovný, hojně opravovaný. V krytu je množství trhlin, lokálně i výtluky. |
|-------|-----|---------|---|

4. Vybavení mostu

- | | | | |
|-------|-----|----------------------------------|--|
| [4.1] | 4.2 | Zábradlí | Zdivo parapetních zdí je významně narušené. Zejména v oblastech všech čel a u pravé poprsní zdi víceméně v celé délce dochází k rozsáhlému vyplavování spárové malty ze zdiva a uvolňování jednotlivých kamenů. Některé kameny zdiva hloubkově degradují až do úplného rozpadu. Ve zdivu je lokálně uchycena vegetace, která přispívá k jeho rozpadu. Na čelech je zdivo zcela nesoudržné a dochází k jeho rozvalení. Hrozí pád kamenů či celých částí zdiva na kolejiště. |
| [4.2] | 4.3 | Dopravní značení, označení mostu | Osazené dopravní značení neodpovídá stavu mostu. |

D. HODNOCENÍ PÉČE O MOST, VÝKONU BĚŽNÝCH PROHLÍDEK, KVALITY

ÚDRŽBOVÝCH PRACÍ A PROVÁDĚNÝCH OPRAV, ZÁVADY MOSTNÍ EVIDENCE

Údržba se provádí v minimálním rozsahu.

E. OPATŘENÍ NA ZKVALITNĚNÍ SPRÁVY MOSTU, NÁVRH NA ODSTRANĚNÍ ZJIŠTĚNÝCH ZÁVAD

5.odstranění nutno provést ihned

- | | | |
|-----|--------------------------------------|--|
| [1] | 2.1 Nosná konstrukce | Bezodkladně zajistit komplexní přespárování zdiva opěr, poprsních zdí, klenbového pasu i parapetních zídek po předchozím vyčištění zdiva od vegetace. Rozvolněné části zdiva (zejména čel parapetních zídek bude nutné přezdít). Tím bude zabráněno pádu kamenů či částí zdiva na kolejiště do doby rozhodnutí o rozsahu a způsobu opravy mostu. |
| [2] | 4.3 Dopravní značení, označení mostu | Osadit následující dopravní značení:
- omezující zatížitelnost B13=12t
- omezující rychlost jízdy na mostě B20a=20km/h
- upravující přednost jízdy na mostě P07 a P08 |

3.odstranění nutno do 1 roku

- | | | |
|-----|----------------------|--|
| [3] | 2.1 Nosná konstrukce | Zajistit komplexní diagnostický průzkum mostu včetně výpočtu zatížitelnosti, kterým bude objasněn skutečný stav mostu a na základě kterého bude stanoven adekvátní způsob a rozsah opravy. |
|-----|----------------------|--|

2.odstranění nutno do 5 let

- | | | |
|-----|----------------------|---|
| [4] | 2.1 Nosná konstrukce | Zajistit komplexní rekonstrukci mostu ve smyslu závěrů diagnostického průzkumu. |
|-----|----------------------|---|

F. ZÁZNAM O PROJEDNÁNÍ OPATŘENÍ SE SPRÁVCEM MOSTU, STANOVENÍ DRUHU ÚDRŽBY A OPRAV, STANOVENÍ ZPŮSOBU A TERMÍNU ODSTRANĚNÍ ZÁVAD, PŘÍPADNÉ NAŘÍZENÍ ZATĚŽOVACÍ ZKOUŠKY, STANOVENÍ PŘEDBĚŽNÉ CENY PRACÍ

Datum projednání: 31.12.2017

Číslo jednací:

Poznámka:

S výsledky HPM byl seznámen odpovědný zástupce zadavatele.

G. ROZHODNUTÍ O ZMĚNĚ ZATÍŽITELNOSTI A KLASIFIKAČNÍHO STUPNĚ STAVU NOSNÉ KONSTRUKCE A SPODNÍ STAVBY MOSTU

Stavební stav

Spodní stavba

Stavební stav:

Zatížitelnost

Způsob zjištění zatížitelnosti:

Z – CZEN (Zatížitelnost stanovená podle zvláštních předpisů)

VI - Velmi špatný (koefic. $a=0.4$)

$V_n = 12.0t$

Nosná konstrukce

$V_r =$

Stavební stav:

$V_e =$

VI - Velmi špatný (koefic. $a=0.4$)

Max.nápravový tlak = 6.0t

Použitelnost: IV - Omezeně použitelné

Poznámka ke stavu a použitelnosti

Poznámka k zatížitelnosti

Stavební stav mostu ovlivňuje zoufalý stav mostu. Hodnoty zatížitelnosti byly stanoveny odhadem do doby výsledků zdiva v zásadě všech konstrukčních částí navrženého diagnostického průzkumu mostu.

Stanovený termín další hlavní prohlídky: 12 / 2019

V souladu s článkem 5.3.1 ČSN 73 6221 - Prohlídky mostů pozemních komunikací, případně první hlavní prohlídku po provedení rekonstrukce mostu.

J. OBRAZOVÉ PŘÍLOHY



příčné uspořádání na mostě proti směru staničení



čelo levé parapetní zídky za O2



čelo pravé parapetní zídky za O2



DTTO - detail



DTTO



poruchy zdiva parapetní zídky, vegetace na vozovce podél zídky



pohled na vozovku



trhliny v krytu vozovky



čelo levé parapetní zídky před O1



příčné uspořádání na mostě ve směru staničení



detail rozpadu čela levé parapetní zídky před O1



čelo pravé parapetní zídky před O1



poruchy pravé parapetní zídky jsou intenzivní v celé její délce



DTTO



pohled na pravou parapetní zeď od O2



detail stavu zdiva pravé parapetní zdi



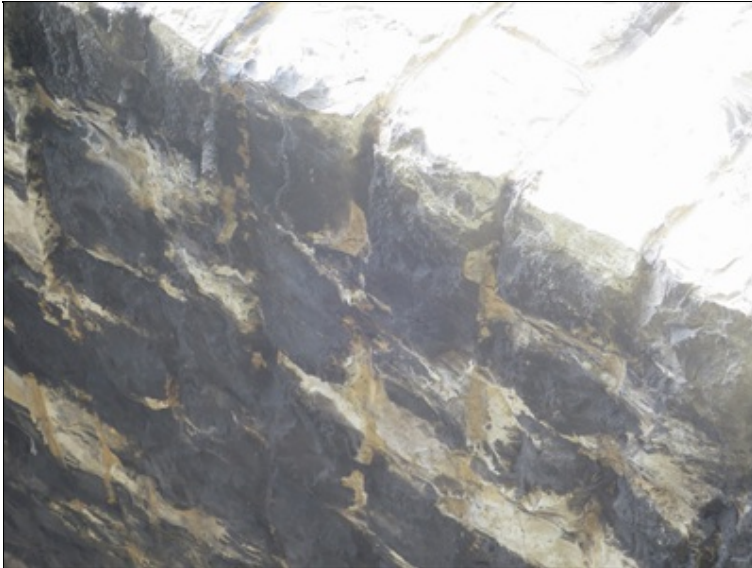
pohled na líc O1



v obtížně přístupných místech pravého boku klenbového pasu a pravé poprsní zdi jsou výrazné poruchy (vyplavené spárování, uvolněné kameny, uchycená vegetace).



oblast vetknutí klenbového pasu do O2



detail průsaků s výluhy pojiva klenbovým pasem



pohled na pravou poprsní zeď nad vrcholem klenby



pohled na pravou poprsní zeď nad O1



pravý bok O1



pohled na líc O2



podhled klenbového pasu nad O2



svislá trhlina ve zdivu hrany O2



pohled na levou poprsní zeď nad O2



pohled na levou poprsní zeď nad vrcholem klenby



v oblasti navázání levé poprsní zdi na klenbový pás jsou významné poruchy (vyplavené spárování, dochází k uvolňování kamenů ze zdiva)



pohled na levou poprsní zeď nad O1



poruchy zdiva v levé hraně O1