



S M L O U V A

o zpracování BOTANICKÉHO MONITORINGU v maloplošných zvláště chráněných územích – přírodních památkách Vinařická hora, Pod Šibenicí, Skalsko, Třebichovická olšinka a přírodních rezervacích Louky v oboře Libeň a Roztocký háj – Tiché údolí

uzavřená podle § 2586 a násl. zákona č. 89/2012 Sb., občanský zákoník
(dále jen „občanský zákoník“)

**evidenční číslo smlouvy:
S-15610/OŽP/2016**

- Objednatel:**

Smluvně oprávněn jednat:
Bankovní spojení:
Číslo účtu:
IČ:
(dále jen „objednatel“)
V technických věcech oprávněn jednat:

Středočeský kraj
Zborovská 11
150 21 Praha 5
PhDr. Bc. Marek Semerád, MBA,
náměstek hejtmana
PPF banka, a.s.
Evropská 2690/17, P.O. Box 177
160 41 Praha 6
4440009090/6000
7089 1095
Ing. Josef K e ř k a, Ph.D.,
vedoucí odboru ŽPaZ
Mgr. Radek Kouřík, Ing. Kateřina Puršová,
Mgr. Robert Pepperný, Ing. Lubomír Šíma a
Ing. Michal Maxa - pracovníci odboru ŽPaZ
e-mail: jméno@kr-s.cz
- Zhotovitel:**

Smluvně oprávněn jednat:
Bankovní spojení:
Číslo účtu:
IČ:
DIČ:
(dále jen „zhotovitel“)
Kontaktní osoba zhotovitele:
V technických věcech oprávněn jednat:

Mgr. Vladimír Melichar
Křížíkova 1373/9
360 01 Karlovy Vary
Mgr. Vladimír Melichar
Komerční banka a.s.
19-5984020217/0100
65541227
CZ7405081893
Mgr. Vladimír Melichar
Mgr. Vladimír Melichar

Článek 1

Předmět smlouvy a rozsah plnění

- 1.1. Předmětem této smlouvy je zpracování botanického monitoringu v maloplošných zvláště chráněných území – přírodních památkách Vinařická hora, Pod Šibenicí, Skalsko, Třebichovická olšinka a přírodních rezervacích Louky v oboře Libeň a Roztocký háj – Tiché údolí, který Krajský úřad zajišťuje ve smyslu ust. § 77a, odst. 2 zákona č. 114/1992 Sb., o ochraně přírody a krajiny, ve znění pozdějších předpisů (dále jen zákon č. 114/1992 Sb.) a závazek objednatele uhradit za zpracování předmětu smlouvy podle čl. 2 cenu podle čl. 3 a způsobem podle čl. 4 této smlouvy.
- 1.2. Zhotovitel zpracuje předmět smlouvy, tj. botanický monitoring a průzkum (včetně průzkumu na vrkoče útlého v PP Třebichovická olšinka) pro celá zvláště chráněná území.
- 1.3. Zásah se zhotovitel zavazuje provést ve třech etapách tvořících vždy jeden kalendářní rok, a to v letech 2017, 2020 a 2023.
- 1.4. Přílohou a nedílnou součástí této smlouvy jsou mapy zvláště chráněných území s přibližnými zákresy trvalých monitorovacích ploch.

Článek 2

Doba plnění a způsob předání

- 2.1 Zhotovitel se zavazuje ve výše uvedeném rozsahu ke zpracování botanických monitoringů a průzkumů (včetně průzkumu na vrkoče útlého v PP Třebichovická olšinka) za následujících podmínek:
 - Součástí botanických monitoringů a průzkumů (včetně průzkumu na vrkoče útlého - PP Třebichovická olšinka) pro jednotlivá území bude v roce 2017 mimo jiné zpráva s popisem použitých metod a umístěním trvalých monitorovacích ploch (dále jen TMP), zprávy o stavu ploch (2017, 2020 a 2023); v roce 2023 bude zároveň předána závěrečná zpráva doplněná o zhodnocení vývoje biotopů a populací rostlinných druhů ve sledovaném období ve vztahu k prováděným zásahům a stručné doporučení k dalšímu postupu péče.
 - Zvláštní pozornost bude věnována chráněným a ohroženým druhům, ostatním druhům významným pro dané území a případným invazním a expanzivním druhům. Monitoring a průzkum bude zaměřen zejména na stav před a po provedení managementových zásahů.
 - Ve všech písemných částech monitoringu a průzkumu bude při uvádění názvů taxonů použita jednotná nomenklatura s uvedením zdroje. Názvy budou uváděny vždy jak vědecké, tak i české (pokud existují) a zároveň bude u jednotlivých druhů uveden stupeň jejich ohrožení dle vyhlášky Ministerstva životního prostředí č. 395/1992 Sb., kterou se provádějí některá ustanovení zákona č. 114/1992 Sb. (dále jen vyhláška č. 395/1992 Sb.) a ohrožení podle červeného seznamu.
 - V prvním roce monitoringu budou založeny TMP, které budou zaměřeny pomocí GPS. Počet a umístění je znázorněno v mapách, které tvoří nedílnou část této smlouvy. Zhotovitel může při prvním předání území určit přesné umístění TMP (odlišné od přílohové mapy dle lokálních specifikací). Nové TMP budou čtvercové plochy o velikosti strany 5 m.
 - Botanický monitoring na založených TMP se bude provádět v jednotlivých letech vždy ve stejnou dobu poprvé v jarním období před zahájením prací s ohledem na předmět ochrany a následně na podzim. V rámci TMP budou zaznamenány všechny druhy cévnatých rostlin a bude uveden odhad pokryvnosti (%).

- Dále bude proveden botanický průzkum na celém zvláště chráněném území zaměřený na zvláště chráněné druhy dle vyhlášky č. 395/1992 Sb. a významné druhy rostlin dle červeného seznamu. Na podzim bude proveden v PP Třebichovická olšinka průzkum vrkoče útlého.
 - Výskyt zvláště chráněných druhů dle vyhlášky č. 395/1992 Sb. a významných druhů rostlin dle červeného seznamu bude zaznamenán do zvláštní tabulky s určením početnosti a zvláštní mapové přílohy s určením polohy.
 - Nálezová data (zvláště chráněné druhy dle vyhlášky č. 395/1992 Sb., významné druhy dle červeného seznamu, invazní a expanzní druhy a indikační druhy společenstev) budou zadána zhotovitelem v letech 2017, 2020 a 2023 do Aplikace pro sběr Nálezových dat – Nálezová databáze AOPK ČR.
 - Textové a grafické výstupy - bude vyhotoven jeden výtisk pro každou lokalitu zvlášť a v digitální podobě na 1 CD nosiči. Elektronická verze dokumentace bude identická s verzí tištěnou.
 - V tištěném paré bude použit oboustranný tisk.
 - Data budou předána ve formátu:
Textové dokumenty *.doc ve formátu MS Word 2000,
Tabulky *.xls v MS Excel 2000,
Geografická data ve formátu *.shp.
- 2.2 **Zhotovitel** zpracuje a objednateli prokazatelně **předá** v letech **2017, 2020 a 2023** výstup monitoringu a průzkumů **nejpozději do 15.11.** příslušného roku v odpovídající kvalitě tak, jak bylo ve smlouvě ujednáno.
- 2.3 Zhotovitel předá předmět smlouvy objednateli písemně v sídle objednatele v termínu dle odst. 2.2. Objednatel předmět smlouvy do 5 dnů od jeho předání zhotovitelem posoudí. V případě, že z tohoto posouzení vyplynou připomínky, bude tato skutečnost oznámena prostřednictvím elektronické pošty zhotoviteli (v opačném případě bude průzkum objednatelem převzat). Zhotovitel je povinen takto oznámené připomínky do 5 dnů od jejich oznámení zapracovat a odevzdat opravený předmět smlouvy objednateli. Předmět smlouvy bude v takovém případě odevzdán v sídle objednatele nejpozději po uplynutí 10 dnů od konečného data lhůty podle odst. 2.2. Průzkum bude v případě jeho odpovídající kvality převzat. O převzetí předmětu smlouvy bude sepsán písemný protokol mezi objednatelem a zhotovitelem.
- 2.4 Objednatel si vyhrazuje právo zpracovaný přírodovědný průzkum nepřevzít, pokud bude i po uplynutí 10-ti denní lhůty dle odst. 2.3 vykazovat vady nebo nebude kompletní. V případě neodpovídající kvality bude tato skutečnost písemně sdělena zhotoviteli a v souvislosti s touto skutečností budou uplatňována ustanovení čl.5.
- 2.5 Zhotovitel je povinen **měsíc před uplynutím lhůty** podle odst. 2.2 formou e-mailové zprávy příslušnému referentovi, **informovat objednatele o stavu zpracování předmětu smlouvy.**
- 2.6 Objednatel si vyhrazuje právo průzkum doplnit, příp. upravit podle svých vlastních znalostí a zkušeností.

Článek 3

Odměna za plnění, úhrada nákladů

- 3.1 Objednatel se zavazuje uhradit zhotoviteli za provedení díla dle uvedených požadavků cenu, která činí **218 526,- Kč** včetně DPH v roce 2017, **218 526,- Kč** včetně DPH

v roce 2020 a **218 526,- Kč** včetně DPH v roce 2023. Celková cena díla činí **655 578,- Kč** včetně DPH. Sjednaná cena je konečná a maximální a je stanovena v souladu se zákonem číslo 526/1990 Sb., o cenách, jako cena smluvní. Celková cena odpovídá vyšší nabídce podané zhotovitelem v rámci procesu zadání zakázky.

Lokalita	Jednotka	Počet jednotek	Cena v Kč za jednotku vč. DPH	Cena celkem v Kč vč. DPH
PP Vinařická hora	1 rok	3	89 540,- Kč	268 620,- Kč
PP Pod Šibenicí	1 rok	3	9 317,- Kč	27 951,- Kč
PP Skalsko	1 rok	3	19 965,- Kč	59 895,- Kč
PP Třebichovická olšinka	1 rok	3	11 374,- Kč	34 122,- Kč
PR Louky v oboře Libeň	1 rok	3	37 510,- Kč	112 530,- Kč
Roztocký háj – Tiché údolí	1 rok	3	50 820,- Kč	152 460,- Kč

3.2 Dohodnutá cena zahrnuje i veškeré náklady zhotovitele související s plněním předmětu smlouvy.

Článek 4

Platební podmínky a fakturace

- 4.1. Faktura na úhradu ceny za **konečné plnění** v jednotlivých ročních etapách podle bodu 3.1. této smlouvy bude vystavena zpracovatelem současně s protokolárním převzetím poslední části prací v jednotlivých letech předmětu plnění objednatelem dle bodu 2.3., nejpozději však do 3 dnů ode dne podpisu protokolu o převzetí poslední části prací v každém roce trvání smlouvy oběma smluvními stranami.
- 4.2. Faktura bude mít tyto minimální náležitosti: bude zpracována v tištěné podobě, bude obsahovat označení faktury a její číslo, název, identifikační číslo a sídlo nebo místo podnikání zhotovitele, bankovní spojení, označení předmětu smlouvy, položkový rozpočet prací (cena za plošnou měrnou jednotku pro jednotlivé druhy prací) a vyfakturovanou částku.
- 4.3. Faktura vystavená zhotovitelem je splatná do 30 dnů po jejím obdržení objednatelem.
- 4.4. Objednatel může fakturu vrátit do data její splatnosti, pokud bude obsahovat nesprávné nebo neúplné náležitosti či údaje.

Článek 5

Smluvní pokuta

- 5.1. Smluvní pokuta za prodlení zhotovitele při provádění zásahu je stanovena ve výši 2 % z celkové ceny za každý započatý den prodlení, a to až do konečného převzetí díla dle bodu 2.3. této smlouvy, nebo do ukončení smluvního vztahu objednatelem.

- 5.2. Smluvní pokuta za vady díla je stanovena ve výši 2 % z celkové ceny za každý započatý den prodlení v případě, že zhotovitel neodstraní vytčenou vadu díla dle bodu 2.3, a to až do odstranění vady nebo ukončení smluvního vztahu objednatelem.
- 5.3. Úhradou smluvní pokuty zhotovitelem není dotčeno právo objednatele na úhradu škody vzniklé v souvislosti s porušením závazku zhotovitele, za který je smluvní pokuta stanovena.
- 5.4. Objednatel je oprávněn pozastavit úhradu kterékoliv platby ve prospěch zhotovitele, pokud je zhotovitel v prodlení s plněním jakéhokoliv závazku vůči objednateli a provést zápočet svých pohledávek za zhotovitelem vůči pohledávkám zhotovitele za objednavatelem.
- 5.5. V případě odstoupení od smlouvy objednatelem z důvodu podstatného porušení smluvních povinností zhotovitelem je zhotovitel povinen zaplatit smluvní pokutu ve výši 35 % z celkové ceny.

Článek 6

Ostatní ujednání

- 6.1. Smluvní strany mohou smlouvu ukončit písemnou dohodou. Smlouva může také zaniknout výpovědí s jednoměsíční výpovědní lhůtou, a to každoročně bez udání důvodů po uplynutí nejpozdějšího termínu k provádění prací, tak aby průběh prací v daném roce nebyl narušen.
- 6.2. Objednatel se zavazuje spolupracovat se zhotovitelem v rozsahu nutném k plnění předmětu smlouvy a poskytnout zpracovateli podklady potřebné k plnění předmětu smlouvy.
- 6.3. Zhotovitel se zavazuje provést práce v souladu s právními předpisy, závaznými technickými normami a bezpečnostními předpisy.
- 6.4. Zhotovitel odpovídá za případné škody, způsobené vlastní činností při plnění předmětu plnění.

Článek 7

Závěrečná ustanovení

- 7.1. Práva a povinnosti smluvních stran neupravených touto smlouvou se řídí příslušnými ustanoveními občanského zákoníku.
- 7.2. Veškeré změny této smlouvy mohou být prováděny pouze písemnými a číslovanými dodatky ke smlouvě.
- 7.3. Tato smlouva je vyhotovena ve čtyřech stejnopisech, zhotovitel obdrží jeden a objednatel tři stejnopisy.
- 7.4. Písemnosti mezi stranami této smlouvy, s jejichž obsahem je spojen vznik, změna nebo zánik práv a povinností upravených touto smlouvou se doručují do vlastních rukou na adresy smluvních stran uvedené v úvodu této smlouvy. Povinnost smluvní strany doručit písemnost do vlastních rukou druhé smluvní straně je splněna při doručování prostřednictvím České pošty, s.p. (dále jen pošta), jakmile pošta písemnost adresátovi doručí. Účinky doručení nastanou i tehdy, jestliže pošta písemnost zaslouvanou druhé smluvní straně na adresu uvedenou v úvodu této smlouvy vrátí odesílateli jako nedoručitelnou.
- 7.5. Smlouva nabývá platnosti a účinnosti dnem podpisu oprávněnými zástupci obou smluvních stran.

- 7.6. Smluvní strany prohlašují, že tato smlouva byla sepsána na podkladě jejich pravé a svobodné vůle, nikoliv v tísní či za jinak nápadně nevýhodných podmínek, přičemž si obě strany tuto smlouvu před jejím podpisem pozorně přečetly a je jim srozumitelná ve všech ustanoveních a jejich důsledcích, na důkaz čehož opatřují smlouvu svými podpisy.
- 7.7. Tato smlouva se uzavírá mezi objednatelem a zhotovitelem na základě usnesení Rady Středočeského kraje číslo 017-19/2016/RK ze dne 23. 5. 2016.

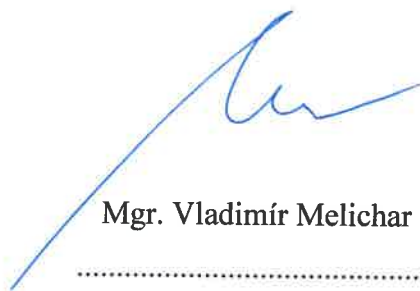
V Praze dne 20-10-2016

V Karlových Varech dne 15. 8. 2016



.....
za objednatele



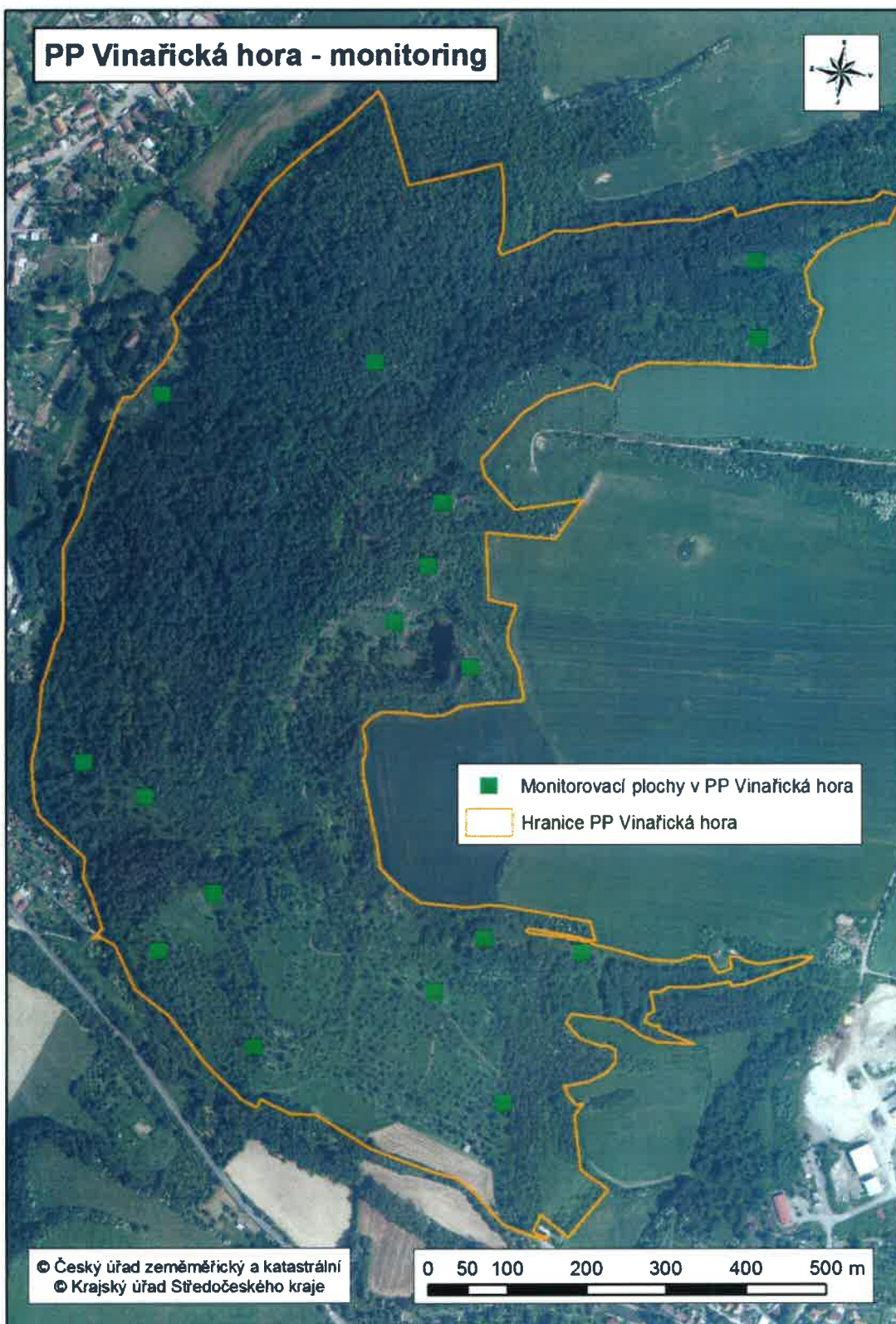


Mgr. Vladimír Melichar

.....
za zhotovitele

Mgr. Vladimír Melichar
Přírodovědecký průzkum
a management zájmových území
Křížkova 9, 360 01 Karlovy Vary
Tel. 606 405 384 IČ: 655 41 227

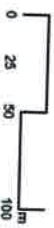
PP Vinařická hora - monitoring



Rozmístění trvalých monitorovacích ploch v PP Pod šibenicí

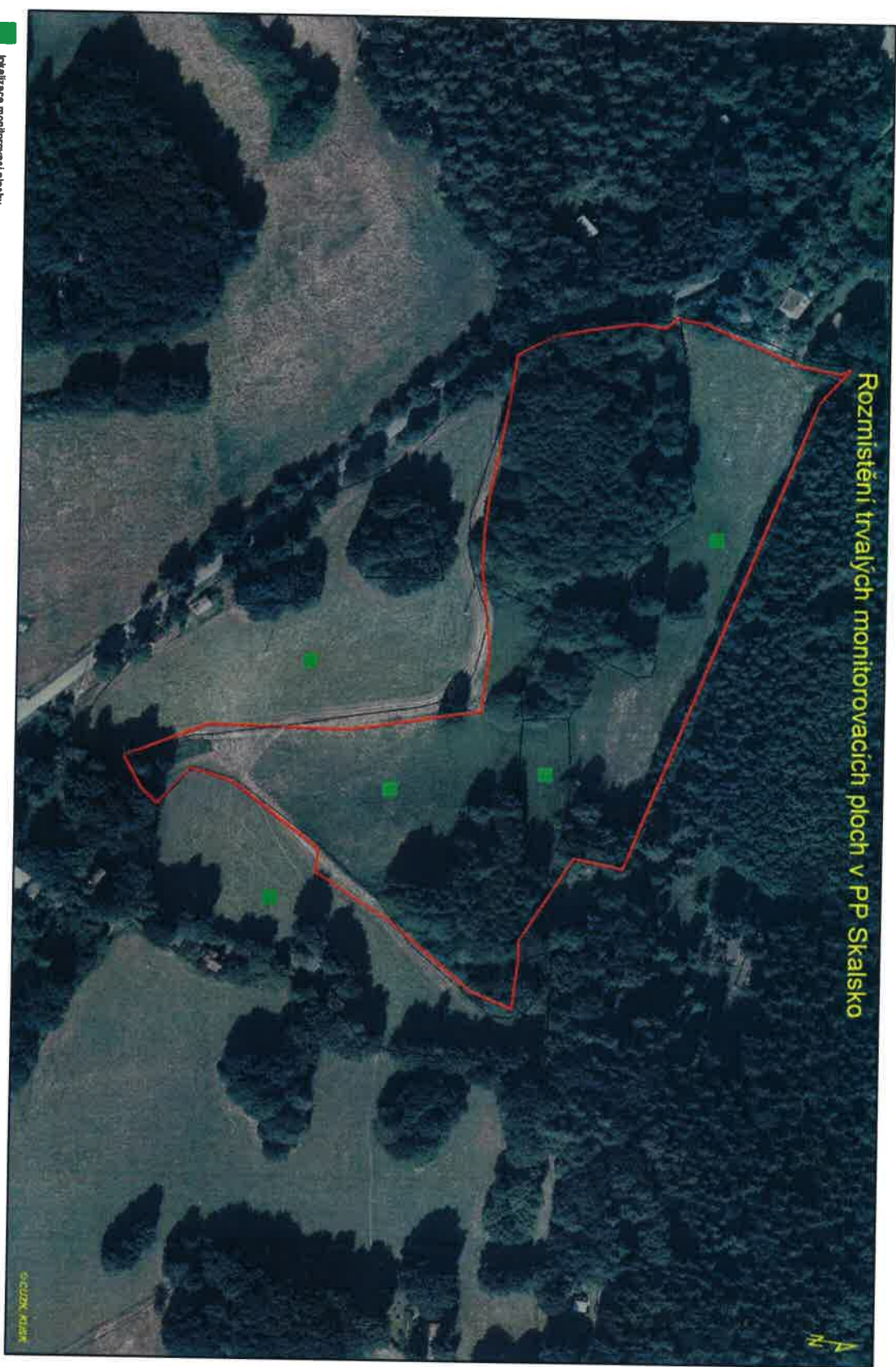


- lokalizační monitorovací plochy
- hranice přírodní památky



© Google, Mapbox

Rozmístění trvalých monitorovacích ploch v PP Skalsko



■ lokalizace monitorovací plochy

— hranice přírodní památky



Rozmístění trvalých monitorovacích ploch v PP Třebichovická olšina

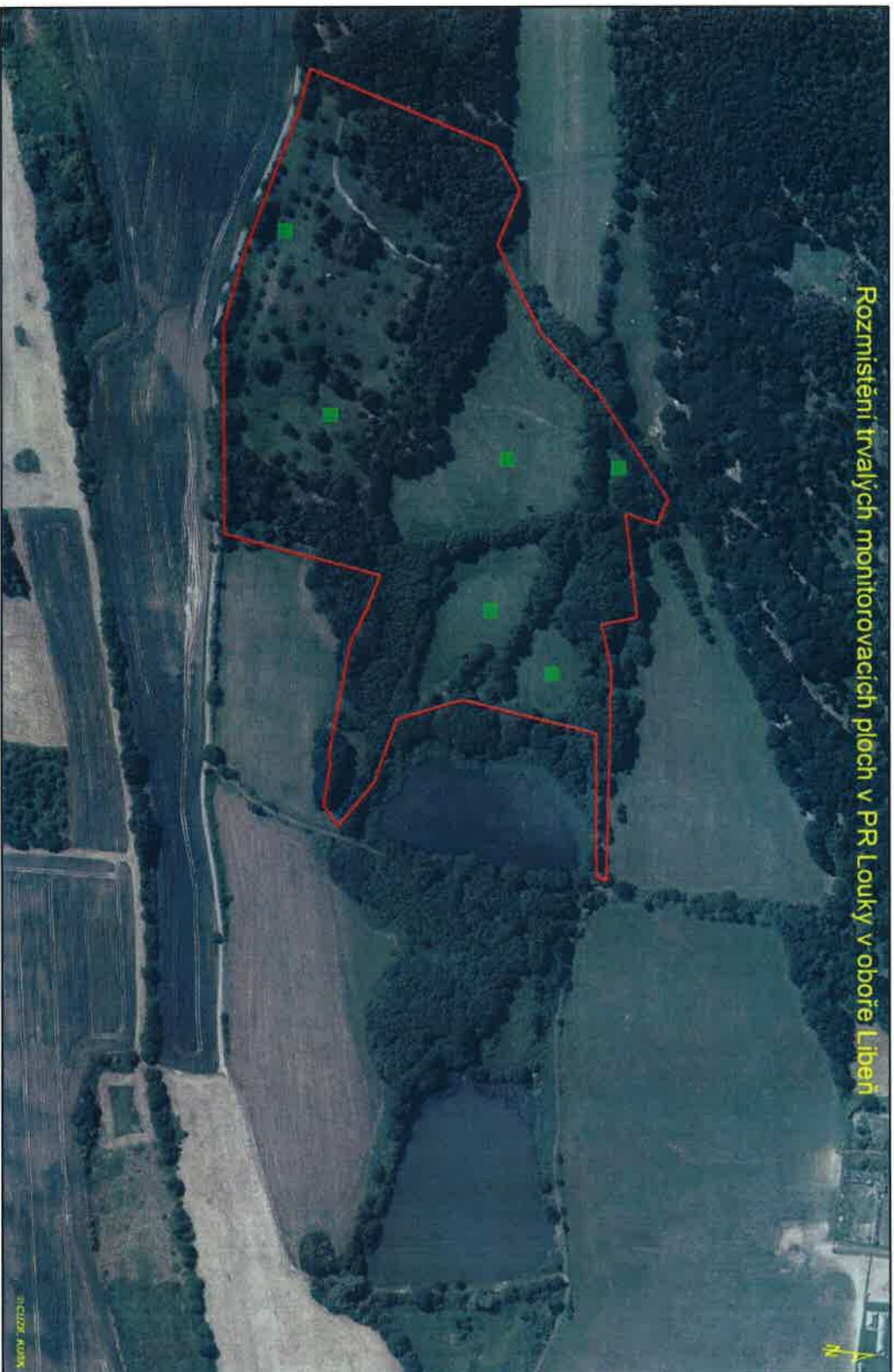


- lokalizace monitorovací plochy
- hranice přírodní památky



© ORLAK KOSK

Rozmístění trvalých monitorovacích ploch v PR Loučky v oboře Libeň



■ lokalizační monitorovací plochy

— hranice přírodní rezervace

Rozmístění trvalých monitorovacích ploch v PR Roztocký háj - Tiché údolí



- lokalizace monitorovací plochy
- hranice přírodní rezervace



© CZEN KÚK