



---

## **SMLOUVA O DÍLO**

---

## Smlouva o dílo č. S-1227/MJT/2019

### I.

#### SMLUVNÍ STRANY

**Středočeský kraj**

IČ: 70891095

se sídlem: Zborovská 81/11, Praha 5, PSČ 150 21

zastoupený MVDr. Josefem Řihákem, radním pro majetek a ICT, na základě pověření ze dne 12. 7. 2018

Bankovní spojení: PPF banka a.s.

Číslo účtu: 4440009090/6000

(dále jen též jen „Objednatel“)

a

**Společnost: GENERALTRADE s.r.o**

Se sídlem: Na Vrších 2349/18, 100 00 Praha 10

IČ: 28970071

Zastoupená: Martinem Hrubantem, jednatelem společnosti

Číslo účtu: 5511731369/0800

(dále jen „Zhotovitel“)

uzavírají tuto Smlouvu o dílo v souladu s ustanoveními § 2586 a následujících zák. č. 89/2012 Sb., občanský zákoník, v platném znění, a za následujících podmínek (dále jen „Smlouva“):

### II.

#### PŘEDMĚT SMLOUVY

- 2.1 Tato Smlouva je uzavírána mezi Objednatelem a Zhotovitelem na základě výsledků zadávacího řízení na veřejnou zakázku malého rozsahu s názvem „Statické zajištění vnějšího pláště budov Šlapanice v Čechách, Budeničky čp. 39 a čp. 40 v úrovni stropu nad 2.NP a atiky.“, (dále jen „Veřejná zakázka“)
- 2.2 Zhotovitel se zavazuje provést pro Objednatele na svůj náklad a nebezpečí, v rozsahu a za podmínek stanovených touto Smlouvou dále specifikované dílo, spočívající ve statickém zajištění vnějšího pláště budov Šlapanice v Čechách, Budeničky čp. 39 a čp. 40 v úrovni stropu nad 2.NP a atiky.  
Předmět díla bude spočívat zejména v těchto činnostech:
  - před zahájením rekonstrukce je třeba způsob rekonstrukce nahlásit příslušnému stavebnímu úřadu ohlášením,
  - před zahájením prací dojde k zabezpečení staveniště proti nežádoucímu vniknutí nepovolaných osob a možnému pádu nečistot a břemen,

- vymezí se místo pro kontajner,
  - zajistí se montáž lešení po celém obvodu, před montáží lešení se zakryje okapový chodník,
  - před zahájením prací se zakryjí konstrukce, které by mohly být poškozeny stavebními pracemi,
  - dále se vyvěsí ochranná síť nad vstupy do objektu,
  - ukotví se shoz,
  - při rekonstrukci dojde k očištění zvětralých částí omítky tlakovou vodou a ručním očištěním trhlin a vydrolených částí,
  - bude provedeno vydrážkování a vysekání míst pro uložení helikální výztuže,
  - provede se aplikace helikální výztuže pod dohledem odborného zástupce dodavatele a statika dle technologického předpisu – viz příloha č.1,
  - dojde k vyspravení kavern ve fasádě,
  - dále bude provedeno omítnutí opravované části fasády po celém obvodu v šíři 1,5m a poté pro sjednocení provedení vrchního nátěru stříkáním,
  - demontáž lešení a úklid,
  - přesná specifikace prací a materiálů je přílohou č. 1 této smlouvy v podobě výkazu výměru (dále jen „Dílo“).
- 2.3 Součástí Díla jsou i práce a činnosti v této Smlouvě výslovně nespecifikované, které však jsou k řádnému provedení Díla nezbytné, a o kterých Zhotovitel vzhledem ke své kvalifikaci a zkušenostem měl, nebo mohl vědět. Provedení těchto nespecifikovaných prací a činností však v žádném případě nezvyšuje touto Smlouvou sjednanou cenu za provedení Díla.
- 2.4 Zhotovitel bere na vědomí, že při provádění Díla je vázán, jak ustanoveními této Smlouvy, tak nabídkou, včetně příloh, kterou podal do předmětné veřejné zakázky a na základě které byl vybrán jako nejvhodnější uchazeč a Zhotovitel Díla.
- 2.5 Objednatel se touto Smlouvou zavazuje od Zhotovitele Dílo převzít a zaplatit mu za něj dohodnutou cenu.

### III.

#### DOBA A MÍSTO PLNĚNÍ

- 3.1 Objednatel umožní v dohodnutém termínu přístupu k a do budov, uvedených v odst. 2.2 této smlouvy, tak aby zhotovitel mohl řádně provést dílo.
- 3.2 Zhotovitel je povinen provést Dílo do 45 kalendářních dnů od podpisu smlouvy.
- 3.3 Dílo je provedeno dokončením předmětu Díla podle čl. 1, které je v souladu s předáním Díla jako celku Objednateli dle č. V. Dílo může být zhotoveno i před stanoveným termínem.

### IV.

#### CENA A PLATEBNÍ PODMÍNKY

- 4.1 Celková cena za realizaci Díla byla stanovena nabídkou Zhotovitele podanou v rámci zadávacího řízení na Veřejnou zakázku a činí **572.240 Kč** bez daně z přidané hodnoty (dále jen „DPH“). Subjekt je plátcem DPH. Celková cena včetně DPH tedy činí **658.076 Kč** /slovy: šestsetpadesátitřicetšest korun českých/ (dále jen „Cena“).

- 4.2 Cena je stanovena pro celý rozsah předmětu plnění této Smlouvy jako cena konečná, pevná a nepřekročitelná. V Ceně jsou zahrnuty veškeré náklady Zhotovitele na realizaci Díla, tedy veškeré práce, dodávky, služby, poplatky, výkony a další činnosti nutné pro řádné splnění předmětu této Smlouvy.
- 4.3 Cena bude Zhotoviteli hrazena bezhotovostním převodem v české měně a Zhotovitel je oprávněn vystavit fakturu do 10 dnů po převzetí a akceptaci Díla bez vad Objednatelem v souladu s čl. 5 této Smlouvy.
- 4.4 Podmínkou pro vystavení faktury je řádné předání Díla dle čl. V. Smlouvy.
- 4.5 Faktura bude obsahovat náležitosti daňového a účetního dokladu podle zákona č. 563/1991 Sb., o účetnictví, ve znění pozdějších předpisů, a zákona č. 235/2004 Sb., o dani z přidané hodnoty, ve znění pozdějších předpisů, (jedná se především o označení faktury a její číslo, obchodní firmu/název, sídlo a IČ Objednatele, předmět Smlouvy, bankovní spojení, fakturovanou částku bez/včetně DPH) a bude mít náležitosti obchodní listiny dle § 435 Občanského zákoníku. Faktura bude označena číslem smlouvy z Centrální evidence smluv Objednatele (viz také záhlaví této Smlouvy).
- 4.6 Faktura bude zaslána ve dvou vyhotoveních na adresu Objednatele:  
Středočeský kraj, Zborovská 11, 150 21 Praha 5, Odbor majetku
- 4.7 Objednatel je oprávněn vrátit fakturu do konce doby splatnosti, pokud bude obsahovat nesprávné náležitosti či údaje nebo pokud požadované náležitosti a údaje nebude obsahovat vůbec. V takovém případě se doba splatnosti zastavuje a nová doba splatnosti počíná běžet ode dne doručení opravené nebo doplněné faktury Objednateli. Objednatel není v takovém případě v prodlení.
- 4.8 Splatnost faktury je 30 dní ode dne jejího doručení Objednateli. Povinnost Objednatele zaplatit cenu je splněna odepsáním příslušné částky z účtu Objednatele. Objednatel neposkytuje zálohy. Platby budou probíhat výhradně v Kč (CZK), rovněž veškeré cenové údaje na faktuře budou v této měně.

## V.

### PROVEDENÍ DÍLA A JEHO PŘEDÁNÍ

- 5.1 Zhotovitel je při realizaci Díla povinen postupovat s odbornou péčí, podle svých nejlepších znalostí a schopností, přičemž je při své činnosti povinen chránit zájmy a dobré jméno Objednatele a postupovat v souladu s jeho pokyny. V případě nevhodných pokynů Objednatele je Zhotovitel povinen na nevhodnost těchto pokynů Objednatele písemně upozornit, v opačném případě nese Zhotovitel zejména odpovědnost za vady a za škodu, které v důsledku nevhodných pokynů Objednatele Objednateli a/nebo Zhotoviteli a/nebo třetím osobám vznikly.
- 5.2 Zhotovitel prohlašuje, že přístup na rekonstrukci objektu bude pouze po lešení. Práce budou provedeny odborně s důrazem na správnou aplikaci a dodržení technologií oprav. Při práci bude dbát na bezpečnost práce ve výškách a na zábor kolem objektů z důvodu pádu možných nečistot a břemen s přihlédnutím k tomu, že rekonstrukce bude probíhat za plného provozu budov. V případě závažného porušení postupu dle tohoto článku je Zhotovitel povinen zaplatit Objednateli smluvní pokutu 20.000,- Kč za každé jednotlivé porušení. Smluvní pokuta je splatná do 14 dnů od doručení písemné výzvy k jejímu zaplacení.
- 5.3 Zhotovitel zajistí odstranění odpadu vzniklého při realizaci Díla v souladu se zákonem č. 185/2001 Sb., o odpadech a o změně některých dalších zákonů, ve znění pozdějších předpisů.
- 5.4 Zhotovitel je povinen Dílo dle této Smlouvy provést řádně a včas. Dílo je provedeno jeho dokončením a předáním dle tohoto článku.
- 5.5 Dílo je provedeno řádně, pokud je v souladu s:  
a) platnou legislativou;

- b) podmínkami stanovenými touto Smlouvou;
  - c) všemi platnými technickými normami upravujícími předmět Díla;
  - d) pokyny Objednatele; a
  - e) dokumentací Veřejné zakázky.
- 5.6 O předání Díla se pořídí závěrečný písemný předávací protokol. Současně Dodavatel předloží Objednateli záznam výsledků díla v elektronické podobě fotodokumentací ve dvojím vyhotovení na CD nosiči.
- 5.7 Převezme-li Objednatel Dílo s vadami a nedodělky, dohodnou se Smluvní strany, jakým způsobem budou vady a nedodělky odstraněny a dohodu zaznamenají v předávacím protokolu včetně způsobu a termínu odstranění vad a nedodělků. Nedohodnou-li se na způsobu či termínu odstranění takových vad a nedodělků, náleží Objednateli nároky z odpovědnosti za vady.
- 5.8 Nepřevezme-li Objednatel Dílo v souladu s touto Smlouvou, ve stanoveném termínu, je Zhotovitel v prodlení. V takovém případě Objednatel v předávacím protokolu uvede důvody odmítnutí převzetí Díla a stanoví Zhotoviteli přiměřený náhradní termín pro provedení Díla (dokončení a předání).
- 5.9 V případě, že je Zhotovitel v prodlení s provedením Díla tj. jeho dokončením a jeho předáním podle této Smlouvy, je povinen zaplatit Objednateli smluvní pokutu ve výši 0,2 % z celkové ceny Díla bez DPH za každý započatý den prodlení. Smluvní pokuta je splatná do 14 dnů od doručení písemné výzvy k jejímu zaplacení.

## VI.

### POVINNOSTI SMLUVNÍCH STRAN

- 6.1 Zhotovitel je povinen provést Dílo tak jak ukládá tato Smlouva a v dohodnuté době.
- 6.2 Zhotovitel provede Dílo podle této Smlouvy na svou vlastní odpovědnost a bude poskytovat všechny ekonomické, materiální a lidské prvky tak, aby mohl naplnit účel této Smlouvy řádně a včas.
- 6.3 Po celou dobu poskytování plnění a s ním souvisejících činností Zhotovitelem Objednateli na základě této Smlouvy se Zhotovitel zavazuje poskytovat služby nejvyšší kvality a při jejich poskytování zachovávat obecné principy vztahující se k plnění Díla, jako je dobrá víra a profesionalita. Při poskytování plnění podle této Smlouvy je Zhotovitel povinen postupovat s odbornou péčí a s přihlédnutím k zájmům Objednatele. Zhotovitel je při plnění Díla povinen dodržovat veškerou platnou legislativu, která se k plnění vztahuje.
- 6.4 Zhotovitel je povinen účastnit se jednání svolaných Objednatel, týkajících se postupu při poskytování plnění dle této Smlouvy. Pokud není specifikováno jinak, účastní se za Zhotovitele takového jednání vždy oprávněné osoby.
- 6.5 Objednatel je oprávněn kontrolovat provádění Díla. Zjistí-li, že Zhotovitel provádí Dílo v rozporu se svými povinnostmi je oprávněn dožadovat se, aby Zhotovitel prováděl Dílo řádným způsobem, popřípadě ihned odstranil vzniklé vady.

## VII.

### OCHRANA DŮVĚRNÝCH INFORMACÍ

- 7.1 Zhotovitel je povinen zachovávat mlčenlivost o všech skutečnostech, o kterých se dozví při plnění této Smlouvy a které nejsou právním předpisem nebo Objednatel určení ke zveřejnění nebo nejsou obecně

známé. S informacemi poskytnutými Objednatelem za účelem splnění závazků Zhotoviteli plynoucích z této Smlouvy je povinen Zhotovitel nakládat jako s důvěrnými informacemi.

- 7.2 Za důvěrné informace se pro účel této Smlouvy nepovažují:
- informace, které se staly obecně dostupnými veřejnosti jinak než následkem jejich zpřístupnění Zhotovitelem,
  - informace, které Zhotovitel získá jako informace nikoli důvěrného charakteru z jiného zdroje než od Objednatele.
- 7.3 Zhotovitel se zavazuje použít důvěrné informace výhradně za účelem splnění svých závazků vyplývajících ze Smlouvy. Zhotovitel se zejména zavazuje, že on ani jiná osoba, která bude Zhotovitelem seznámena s důvěrnými informacemi v souladu s touto Smlouvou, je nezpřístupní žádné třetí osobě vyjma případů, kdy:
- Zhotovitel zpřístupní důvěrné informace osobám, které potřebují mít možnost přístupu k těmto informacím za účelem splnění závazků Zhotoviteli vyplývajících z této Smlouvy,
  - Zhotovitel zpřístupní důvěrné informace s předchozím písemným souhlasem Objednatele,
  - tak stanoví obecně závazný právní předpis.
- 7.4 V případě, že Zhotovitel bude mít důvodné podezření, že došlo ke zpřístupnění důvěrných informací neoprávněné osobě, je povinen neprodleně o této skutečnosti informovat Objednatele.
- 7.5 Závazek ochrany důvěrných informací zůstává v platnosti i po splnění závazků dle této Smlouvy. Zhotovitel se zavazuje přenést svou povinnost mlčenlivosti na všechny své zaměstnance a subdodavatele podílející se souhlasem Objednatele na poskytování plnění pro Objednatele.
- 7.6 Objednatel je oprávněn kdykoliv po dobu účinnosti této Smlouvy i po skončení její účinnosti, uveřejnit tuto Smlouvu nebo její část.
- 7.7 Za porušení povinnosti mlčenlivosti Zhotovitele uvedené v tomto článku si sjednávají smluvní strany smluvní pokutu ve výši 20.000,- Kč za každé jednotlivé porušení.

## VIII.

### ZÁRUKA

- 8.1 Zhotovitel ručí za kvalitu provedeného Díla dle této Smlouvy po dobu 24 měsíců od data předání Díla Objednateli dle čl. V. této smlouvy, tj. od protokolárního předání Díla (datum podpisu závěrečného předávacího protokolu). Po dobu, po kterou Objednatel nemůže užívat Dílo pro vady, na které se vztahuje záruka, záruční doba neběží.
- 8.2 Vadou, na niž se vztahuje záruka, se pro účely této Smlouvy rozumí odchylka v kvalitě, rozsahu nebo parametrech Díla dle této Smlouvy a obecně závaznými předpisy, technickými normami atp. Zhotovitel je povinen odstraňovat záruční vady během záruční doby bezplatně.
- 8.3 V průběhu záruční doby Zhotovitel odstraní prokázané vady, resp. nedodělky, do pěti (5) kalendářních dnů od doručení písemné reklamace Zhotoviteli, pokud si Smluvní strany nedohodnou lhůtu delší z důvodů faktické nemožnosti odstranění vady ve výše uvedené lhůtě, nejdéle však do patnácti (15) dnů.
- 8.4 Neodstraní-li Zhotovitel reklamované vady či nedodělky ve lhůtě stanovené v tomto článku, anebo oznámí před jejím uplynutím, že vady či nedodělky neodstraní, uplatní Objednatel nárok na přiměřenou slevu ze sjednané ceny Díla, zajistí provedení oprav prostřednictvím jiné osoby na náklady Zhotovitele, nebo je oprávněn od této Smlouvy odstoupit. Volba řešení uvedeného náleží Objednateli.
- 8.5 Nároky z odpovědnosti za vady se nedotýkají nároků na náhradu škody nebo na smluvní pokutu.

- 8.6 Objednatel je oprávněn započítat splatné i nesplatné pojistné a veškeré související platby proti jakýmkoliv splatným i nesplatným pohledávkám Zhotovitele vůči Objednateli.
- 8.7 V případě, že Zhotovitel nedodrží lhůtu pro odstranění vad, resp. nedodělků, je povinen zaplatit Objednateli smluvní pokutu ve výši 0,2 % z ceny Díla bez DPH za každý započatý den prodlení.

## IX.

### ZÁNİK ZÁVAZKU

- 10.1 Smluvní strany se dohodly, že závazek může být ukončen:
- a) písemnou dohodou smluvních stran,
  - b) písemným odstoupením od Smlouvy dle níže uvedených ustanovení,
  - c) písemnou výpovědí Objednatele bez udání důvodu. Výpověď je platná okamžikem doručení výpovědi.
- 10.2 Ukončením závazku z této Smlouvy nezaniká nárok oprávněné strany na zaplacení smluvní pokuty a náhradu prokázané škody. Stejně jako jím nejsou dotčena ustanovení, které ze své povahy mají trvat i po ukončení platnosti této smlouvy jako např. ustanovení o mlčenlivosti a sankcích.
- 10.3 Zhotovitel může od Smlouvy odstoupit v případě prodlení Objednatele s proplacením řádně vystavené a doručené faktury Zhotovitele delším než 30 dnů.
- 10.4 Objednatel je oprávněn od této Smlouvy písemně odstoupit z důvodu jejího podstatného porušení Zhotovitelem. Tímto není dotčeno právo smluvních stran ukončit trvání smluvního vztahu rovněž na základě příslušných ustanovení právních předpisů z důvodu porušení povinnosti některou ze smluvních stran. Za podstatné porušení je vždy považováno Zhotovitelem zaviněné nedodržení termínu pro zhotovení Díla či jeho částí.
- 10.5 Objednatel je dále oprávněn odstoupit od této Smlouvy, jestliže zjistí, že Zhotovitel:
- a) nabízel, dával, přijímal nebo zprostředkoval určité hodnoty s cílem ovlivnit chování nebo jednání kohokoliv, ať již úřední osoby nebo kohokoli jiného, přímo nebo nepřímo, v zadávacím řízení nebo při provádění této Smlouvy; nebo
  - b) Zkresloval jakékoliv skutečnosti za účelem ovlivnění zadávacího řízení nebo provádění této Smlouvy ke škodě Objednatele, včetně užití podvodných praktik k potlačení a snížení výhod volné a otevřené soutěže.

## X.

### ZÁVĚREČNÁ USTANOVENÍ

- 11.1 Tato Smlouva je sepsána v 4 vyhotoveních s platností originálu, z nichž 1 si ponechá Zhotovitel a 3 vyhotovení obdrží Objednatel.
- 11.2 Smluvní strany prohlašují, že tato Smlouva vyjadřuje jejich svobodnou, vážnou, určitou a srozumitelnou vůli prostou omylu. Smluvní strany si Smlouvu přečetly, s jejím obsahem souhlasí, což stvrzují vlastnoručními podpisy.
- 11.3 Je-li nebo stane-li se některé ustanovení této Smlouvy neplatné či neúčinné, zůstávají ostatní ustanovení této Smlouvy platná a účinná. Namísto neplatného či neúčinného ustanovení se použijí ustanovení obecně závazných právních předpisů upravujících otázku vzájemného vztahu smluvních stran. Strany se pak zavazují

upravit svůj vztah přijetím jiného ustanovení, které svým výsledkem nejlépe odpovídá záměru ustanovení neplatného resp. neúčinného.

- 11.4 Veškeré dodatky této smlouvě budou provedeny v písemné formě, označeny pořadovým číslem a podepsány osobami oprávněnými jednat ve věcech této smlouvy.
- 11.5 Tato smlouva nabývá platnosti dnem jejího podpisu oběma smluvními stranami a účinnosti dnem jeho uveřejnění v registru smluv, které provede Objednatel do 30 dnů od podpisu této Smlouvy.

Přílohy:

Příloha č. 1 – Pověření MVDr. Josefa Řiháka

Příloha č. 2 – Technologické postupy

V Praze, dne 17.4.2019

**ZA ZHOTOVITELE**



V Praze, dne 17-04-2019

**ZA OBJEDNATELE**



**GENERALTRADE s.r.o.**  
Na Vrších 2349/18 - Strašnice  
100 00 Praha 10  
IČO: 289 70 071  
Info@generaltrade.cz



- 10 -



## POVĚŘENÍ

v souladu se zákonem č. 129/2000 Sb., o krajích, a dle usnesení Rady Středočeského kraje č. 126-22/2018/RK, ze dne 9.7.2018

## POVĚŘUJI

tímto pana **MVDr. Josefa Řiháka**, radního Středočeského kraje pro oblast majetku a **ICT**, aby jménem Středočeského kraje podepisoval listiny a činil veškerá právní jednání související s majetkoprávními úkony, o kterých rozhodly, dle zákona č. 129/2000 Sb., o krajích, v mezích pravomocí vymezených uvedeným zákonem, Rada Středočeského kraje nebo Zastupitelstvo Středočeského kraje

a to zejména:

- veškeré listiny o převodech majetku Středočeského kraje, o nabytí majetku Středočeským krajem, návrhy na vklad práva vlastnického do katastru nemovitostí, rovněž tak zpětvzetí návrhů na vklad nevyžadujících projednání v orgánech kraje, návrhy na zápis záznamem do katastru nemovitostí, a dále smluv o budoucích smlouvách dle ust. § 1785 et seq. zák. č. 89/2012 Sb., občanský zákoník, jejichž stranou je Středočeský kraj;
- souhlasná prohlášení a notářské zápisy o vlastnickém vztahu k majetku;
- souhlasy s umístěním staveb na pozemcích ve vlastnictví Středočeského kraje, které jsou realizovány jiným subjektem;
- smlouvy nájemní, smlouvy o dílo, smlouvy o výpůjčce a smlouvy o zřízení služebnosti, z nichž jednou ze stran je Středočeský kraj;
- žádosti o převody majetku mezi Středočeským krajem a Českou republikou - Pozemkovým fondem ČR, Středočeským krajem a Českou republikou - Úřadem pro zastupování státu ve věcech majetkových, příp. mezi Středočeským krajem a jinými subjekty s příslušností hospodařit či s právem hospodaření s majetkem státu.
- veřejné zakázky malého rozsahu – včetně objednávek (na dodávky nebo na služby v částce do 2 000 000,00 Kč, nebo na stavební práce v částce do 6 000 000,00 Kč), a dále jednáním (včetně podepisování příslušných dokumentů) ve výše uvedené působnosti, ve všech případech uvedených v § 59 odst. 2. zák. č. 129/2000 Sb., o krajích, o kterých rozhodla Rada Středočeského kraje v souladu se zákonem č. 129/2000 Sb., o krajích, a ve všech věcech bez finančního a věcného plnění.

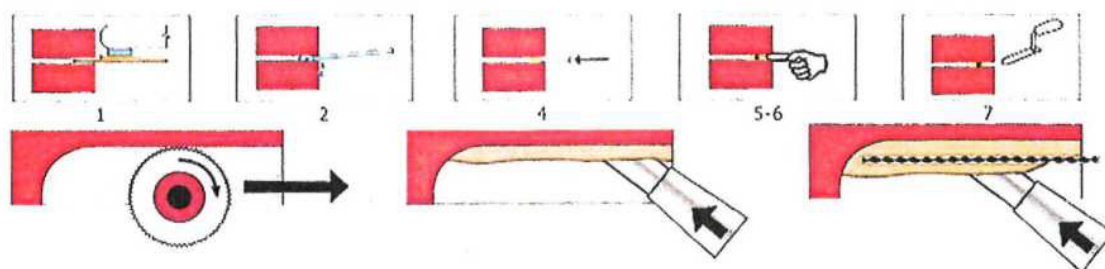
V Praze, dne

12 -07- 2018

ig. Jaroslava P. Jermanová  
hejtmanka Středočeského kraje

### Technologický postup vlepění dodatečné helikální výztuže do drážky ve zdivu nebo betonu

1. Drážka se frézuje drážkovací frézou se dvěma diamantovými kotouči, nejlépe frézou s nastavitelnou hloubkou řezu. Rozměr drážky se volí dle typu vyztužení, viz předchozí kapitoly.
2. Drážka se vyfouká nebo vysaje, zbaví hrubších nečistot a prachových částí. Před vlepěním se navlhčí, vypláchne čistou vodou, je vhodné penetrovat či jinak sanovat dle zásad reprofilace a oprav zdiva a betonu.
3. Kotevní malta se rozmíchá přímo v originálním kyblíku míchacím nástavcem na vrtačku, smícháním suché a tekuté složky v balení, dle návodu výrobce. Po pěti minutách znovu maltu promícháme a plníme jí vodou navlhčenou aplikační pistolí.
4. Na aplikační pistolí nasadíme nástavec pro aplikaci do drážek a nanese se na zadní stěnu drážky spojitou min. 8–10 mm silnou vrstvu malty.
5. Předem nakráčený a tvarovaný výztužný prut vtláčíme do malty v celé délce tak, aby jím byl dokonale obalen ze zadní strany.
6. Na výztužný prut nanese se druhou spojitou vrstvou malty, v případě instalace pouze jednoho profilu helikální výztuže až po vrch drážky.
7. Spárovací špachtlí zatlačíme tmel do drážky a srovnáme povrch kotevní malty v drážce.
8. Pokud je drážka vyplněna do roviny stávající konstrukce, nejsou nutné žádné další úpravy, či krycí vrstvy. V jiném případě je možno na kotevní maltu, která je na bázi polymer cementu, provést jakoukoli povrchovou úpravu (omítku), jež je vhodná pro okolní materiál.
9. Pokud se vlepuje více výztuží do hlubší drážky za sebe, postup se opakuje dle bodů 5, 6, 7.



### Technologický postup vlepění dodatečné helikální výztuže do vrtu ve zdivu nebo betonu

1. Provedeme vrt do konstrukce elektrickou rotační příklepovou vrtačkou. Průměr vrtu se volí dle typu vyztužení, viz předchozí kapitoly.
2. Vrt se vyfouká nebo vysaje, zbaví hrubších nečistot a prachových částí. Před vlepěním helikální výztuže se navlhčí, vypláchne čistou vodou, je vhodné penetrovat.

3. Kotevní malta se rozmíchá přímo v originálním kyblíku míchacím nástavcem na vrtačku, smícháním suché a tekuté složky v balení, dle návodu výrobce. Po pěti minutách znovu maltu promícháme a plníme jí vodou navlhčenou aplikační pistolí.

4. Na aplikační pistolí nasadíme trubicový nástavec pro aplikaci tmelu do vrtů zkrácený na konkrétní hloubku vrtu.

5a. V případě pokračování výztuže z drážky do vrtu vsuneme nástavec až na konec vrtu a celý ho vyplníme pomocí aplikační pistole kotevní maltou. Helikální výztuž vtlačíme do celé hloubky vrtu a současně do přilehlé drážky do první připravené vrstvy malty, kde prut pokračuje.

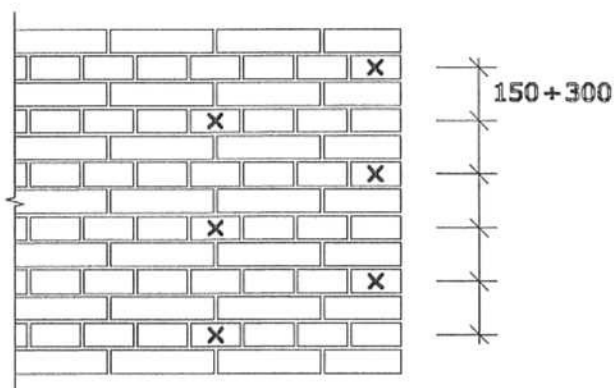
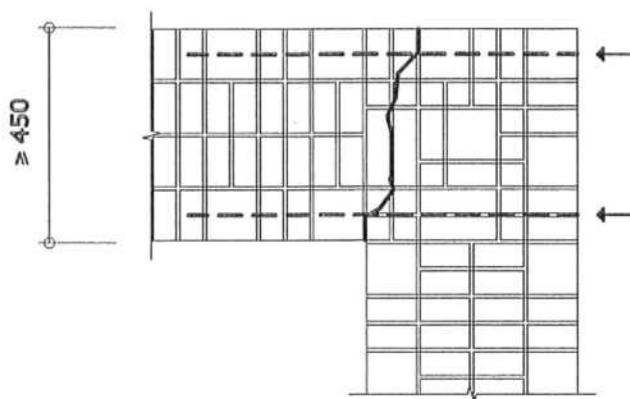
5b. V případě samostatné kotvy lepené do vrtu, do nástavce vytlačíme maltu z aplikační pistole až na jeho konec a do plného nástavce vešroubujeme nekrácenou helikální výztuž, jako „náboj“. Nástavec s tmelem a výztuží pak vsuneme na dno vrtu a pomocí aplikační pistole vyinjektujeme výztuž do vrtu dokonale obalenou kotevní maltou.

6. Upravíme dle potřeby ústí vrtu jako u aplikace do drážky.



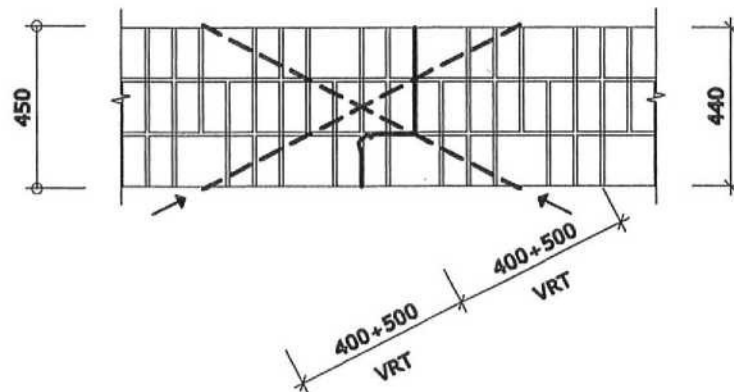
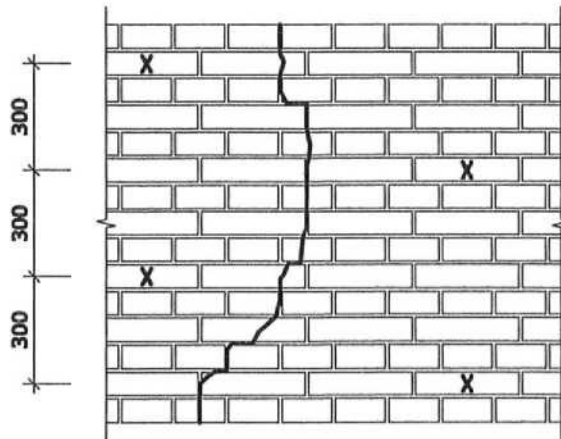
zpracoval: Ing. Jindřich Lechovský

VYZTUŽENÍ ZDIVA DODATEČNOU HELIKÁLNÍ  
VÝZTUŽÍ V MÍSTĚ TRHLIN, PŘÍMO V ROHU OBJEKTU  
CIHELNÉ ZDIVO



VERTIKÁLNÍ VZDÁLENOST VÝZTUŽNÝCH ŽEBÍREK JE  
300 MM  
KOTVENÍ VÝZTUŽE ZA TRHLINOU JE 500 MM  
DO VRTU VLEPUJEME VŽDY JEDEN VÝZTUŽNÝ PRUT  
MIN. 8 MM

VÝZTUŽENÍ ZDIVA DODATEČNOU HELIKÁLNÍ  
VÝZTUŽÍ V MÍSTĚ TRHLIN, V ROVNÉ ČÁSTI ZDIVA  
POMOCÍ VÝZTUŽE VE VRTECH



VERTIKÁLNÍ VZDÁLENOST VÝZTUŽNÝCH ŽEBÍREK JE 300 MM  
HLOUBKA KOTVENÍ VÝZTUŽE ZA TRHLINOU JE MIN. 400 MM  
DO VRTU VLEPUJEME VŽDY JEDEN VÝZTUŽNÝ PRUT MIN. PRŮMĚR 8 MM