

Krajská správa a údržba silnic Středočeského kraje, příspěvková organizace

se sídlem: Zborovská 81/11, Praha 5, Smíchov PSČ: 150 00

IČO: 00066001

DIČ: CZ00066001

jejímž jménem jedná Bc. Zdeněk Dvořák, ředitel

č. Smlouvy 199/KSÚS/2016

dále jen „**Objednatel**“ na straně jedné

a

POZEMNÍ KOMUNIKACE BOHEMIA, a. s.

se sídlem: Praha 1 – Nové Město, Václavské náměstí 831/21, PSČ 110 00

IČO: 279 00 096

DIČ: CZ27900096

bankovní spojení: UniCredit Bank Czech Republic, a. s., č. ú. 210 683 0319/2700

zapsaná v obchodním rejstříku vedeném Městským soudem v Praze, oddíl B, vložka 11881

jejímž jménem jedná Mgr. Tomáš Macenauer, předseda představenstva

Vladimír Majer, člen představenstva

dále jen „**Zhotovitel**“ na straně druhé

(Objednatel a Zhotovitel společně dále jen „**smluvní strany**“)

uzavírají ve smyslu ustanovení § 2586 a násl. zákona č. 89/2012 Sb., občanského zákoníku (dále též „**občanský zákoník**“), tuto

smlouvu o dílo

(dále jen „**Smlouva**“):

Článek 1.

Předmět Díla

1.1. Předmětem Smlouvy je provedení a dokončení stavebních prací „**II/101 - Ptice - průtah**“, a to v následujícím rozsahu:

1.1.2 Předmětem stavby je komunikaci II. třídy v intravilánu obce Ptice. Komunikace je v nevyhovujícím stavu, způsobeným pokládkami inženýrských sítí v kombinaci následným zatížením těžkou nákladní dopravou. Komunikace

II/101 vykazuje na povrchu velké množství plošné deformace, mozaikové a síťové trhliny, výtluky, odlámané kraje a poklesy. Důvodem těchto deformací jsou neúnosné a degradované konstrukční vrstvy.

Technologie opravy:

Provedení frézování v tl. 5cm s odvozem, provedení sanace konstrukčních vrstev tl. 35cm (obsahující, zařízení, odtěžení, odvoz na skládku, skládkovné, zhutnění pláň, 15cm ŠD, KZC 12cm, ACp 22 – 8cm), výšková úprava kanalizačních vpustí a šoupat inž. sítí., spojovací postřík 0,7 kg/m², pokládka ACo 11 tl. 5cm s vyrovnávkou AC1 16 a spojovacími postříky, ošetření pracovní spáry. Provedení vodorovného značení-vodící proužky v plastu apod. Projednání a realizaci DIO, zjištění inženýrských sítí. Provedení veškerých prací bude podle platných ČSN 73 6121, 73 6123, 73 6124, 73 6126, 73 6131, ČSN EN 12108, a TP 170 atd.

Realizační dokumentace stavby dle kap. 11 Směrnice pro dokumentaci staveb pozemních komunikací č.j. 101/07-910-IPK/1 ze dne 29.1.2007 s účinností od 1. února 2007, vč. dodatku č. 1 schváleného č.j. 998/09-910-IPK/1 dne 17.12.2009 s účinností od 1. ledna 2010 (dále jen „**Směrnice pro dokumentaci staveb pozemních komunikací**“), čl. 11.4.2.1 Prováděcí dokumentace zhotovovacích prací, a v rozsahu dle Technických kvalitativních podmínek pro dokumentaci staveb pozemních komunikací, Kapitola 6 – mostní objekty a konstrukce, schválené Ministerstvem dopravy – odborem pozemních komunikací, č.j. 498/06-120-RS/1, ze dne 1. 9. 2006 s účinností od 1. 10. 2006, příloha č. 6 (oba předpisy jsou uveřejněny na odkaze www.pjpk.cz) a interních předpisů Objednatelů uvedených v čl. 5.2. Smlouvy. Součástí realizační dokumentace stavby je oceněný srovnávací soupis prací - rozdílový rozpočet, který bude po dobu plnění Smlouvy Zhotovitelem v návaznosti na změny Díla dále aktualizován, a který je koncipován do konečného schválení jako odnímatelná příloha. Tento dokument nebude uveden v rozpisce – obsahu realizační dokumentace stavby. Zhotovitel je povinen dodržet rovněž vzorovou formu podpisového rámce realizační dokumentace stavby, která tvoří Přílohu č. 1 této Smlouvy. Realizační dokumentace bude Objednateli předána:

- a) koncept v tištěné podobě ve 3 paré a 1x v elektronické podobě (rozsah a upořádání odpovídající podobě tištěné) v uzavřeném (PDF) a otevřeném formátu (DWG, XLS, DOC, apod.),
 - b) čístopis v tištěné podobě ve 3 paré a 1x v elektronické podobě (rozsah a upořádání odpovídající podobě tištěné) v uzavřeném (PDF) a otevřeném formátu (DWG, XLS, DOC, apod.)“
- 1.1.3 Dokumentace skutečného provedení stavby ve smyslu § 125 odst. 6 zákona č. 183/2006 Sb., o územním plánování a stavebním řádu (stavební zákon), ve znění pozdějších předpisů, dle kap. 12 Směrnice pro dokumentaci staveb pozemních komunikací a v rozsahu dle kap. 6 Technických kvalitativních podmínek pro dokumentaci staveb pozemních komunikací, Kapitola 6 – mostní objekty a konstrukce, schválené Ministerstvem dopravy – odborem pozemních komunikací, č.j. 498/06-120-RS/1, ze dne 1. 9. 2006 s účinností od 1. 10. 2006, příloha č. 6 (oba předpisy jsou uveřejněny na odkaze www.pjpk.cz). Dokumentace skutečného provedení stavby bude Objednateli předána:
- a) koncept v tištěné podobě ve 3 paré a 1x v elektronické podobě (rozsah a uspořádání odpovídající podobě tištěné) v uzavřeném (PDF) a otevřeném formátu (DWG, XLS, DOC, apod.),
 - b) čístopis v tištěné podobě ve 3 paré a 1x v elektronické podobě (rozsah a uspořádání odpovídající podobě tištěné) v uzavřeném (PDF) a otevřeném formátu (DWG, XLS, DOC, apod.)“.
- (dále společně jen „**Dílo**“).

- 1.2. Závazné podklady pro plnění Díla jsou vymezeny dokumenty poskytnutými v řízení předcházejícím uzavření Smlouvy (dále jen „Zakázka“ a „Závazná dokumentace“). Zhotovitel prohlašuje, že se před podpisem Smlouvy se Závaznou dokumentací seznámil, a tuto považuje pro plnění Díla za dostatečnou a vyhovující. Pokud dojde k rozdíům mezi projektovou dokumentací a soupisem prací, platí soupis prací. Zhotovitel prohlašuje, že je plně seznámen s rozsahem a povahou Díla a s jeho místními podmínkami a jsou mu známy veškeré technické, kvalitativní a jiné podmínky nezbytné k provedení Díla. Zhotovitel se zavazuje používat podklady předané mu Objednatelem pouze k provedení Díla dle Smlouvy.
- 1.3. Při realizaci Díla musí být respektovány zejména následující závazné postupy a technologie: Jedná se o konstrukci nových zpevněných ploch chodníků a vozovek, které jsou navrženy v souladu s technickými podmínkami TP170 „Navrhování vozovek pozemních komunikací“, schválenými MD ČR - OPK pod č.j. 517/04-120-RS/1, včetně Dodatku TP170 schváleného MD ČR - OSI pod č.j. 682/10-910-IPK/1 s účinností od 1.9.2010, za předpokladu dodržení standardních návrhových podmínek. Tyto podmínky, zejména únosnost zemní pláně, namrzavost, vodní režim a další je potřeba ověřit na místě samém příslušnými zkouškami. Před pokládkou jednotlivých vrstev je třeba, aby povrch podkladní konstrukce byl čistý, suchý, zbavený prachu a všech mechanických nečistot. Vnější svislá pracovní spára musí být před pokládkou asfaltových vrstev opatřena vhodnou zálivkovou hmotou s použitím výztužné mřížoviny, aby došlo k dokonalému spojení nové konstrukce se stávající vozovkou. Napojení konstrukčních vrstev bude provedeno ve spáře s odstupňováním jednotlivých konstrukčních vrstev, spára bude následně proříznuta a zalita modifikovanou asfaltovou zálivkou dle TP 115. Při provádění konstrukcí je nutné zajistit také kvalitní vodorovné spojení jednotlivých konstrukčních vrstev - použít spojovací postříky a nátěry z asfaltové emulze v dostatečném množství a kvalitě v souladu s ČSN 73 6129 Stavba vozovek – Postříkové technologie. Veškerý materiál použitý do díla musí odpovídat příslušným ustanovením ČSN, TP a TKP. Pro asfaltové vrstvy ČSN 73 6121, kapitola 7TKP a ČSN EN 13108, cementový beton 73 6123 a ČSN EN 206-1, podkladový beton 73 6124, šterkové podsypy ČSN 73 6126 a dlažby ČSN 73 6131. Při použití výztuže z akrylonitrilových vláken v obrusné vrstvě je třeba dodržet požadavky výrobkové normy ČSN EN 13108-1. Výrobce musí předložit složení asfaltové směsi a její vlastnosti formou zkoušky typu – ITT. Poměr dávkování výztuže bude 1 – 2 kg na 1 000 kg hotové směsi. Směs s vláknem musí být navržena pro pracovní teploty 140-180 stupňů C, rovnoměrně a úplně rozmíchána, délka vláken se bude pohybovat mezi cca 6 až 18 mm. Obalovna musí být vybavena možností selektivního dávkování jednotlivých frakcí kameniva horkého třídění a jednotlivých přísad. Vlastnosti asfaltové směsi musí vycházet z požadavků normy ČSN EN 13108-1 pro asfaltovou směs ACO 8. Doplnění vrstev vozovky v místech ubourané části konstrukce vozovky z důvodu napojení nové konstrukce nebo osazení nových silničních obrubníků bude provedeno ve spáře s odstupňováním jednotlivých konstrukčních vrstev. Náležitou pozornost je třeba věnovat úpravě zemní pláně, zejména zabránit jejímu zvodnění. Z toho důvodu je důležité začít s realizací a definitivní úpravou. Minimální hodnotu modulu přetvárnosti z druhého zatěžovacího cyklu zkoušky deskou stanoví dokumentace ve smyslu TP 170. Na základě měření hodnot modulů na pláni v rámci provádění objektu musí v případě nedodržení minimálních předepsaných hodnot dodavatel v součinnosti s geologem stanovit optimální způsob sanace pláně.

Článek 2

Technický dozor investora, autorský dozor projektanta

- 2.1. Objednatel před zahájením plnění Díla určí osobu, která bude provádět technický dozor investora, tj. zajistí výkon povinností technického dozoru stavebníka ve smyslu právních předpisů, a bude v rozsahu uděleného zmocnění oprávněna zastupovat Objednatele ve věci plnění Díla dle Smlouvy (dále jen „TDI“). O určení osoby TDI a rozsahu uděleného zmocnění bude Zhotovitel Objednatelem písemně vyrozuměn. V rozsahu uděleného zmocnění je Zhotovitel povinen adresovat oznámení, výzvy a další úkony týkající se práv a povinností dle Smlouvy vedle Objednatele rovněž TDI. V pravomoci TDI však není měnit Smlouvu nebo zbavit kteroukoli ze stran povinností, závazků nebo odpovědnosti vyplývající ze Smlouvy. Zhotovitel se zavazuje TDI jakožto zástupce Objednatele respektovat.
- 2.2. Objednatel před zahájením plnění Díla zajistí osobu, která bude vykonávat autorský dozor projektanta ve smyslu právních předpisů. O osobě zajišťující autorský dozor projektanta bude Zhotovitel Objednatelem písemně vyrozuměn.
- 2.3. Zhotovitel, osoba s ním propojená, ani jeho subdodavatel podílející se na plnění Smlouvy nesmí v souvislosti s Dílem provádět výkon TDI dle odst. 2.1. Smlouvy, ani autorský dozor projektanta dle odst. 2.2. Smlouvy. Při porušení zákazu dle věty první je Objednatel oprávněn od Smlouvy odstoupit.

Článek 3

Staveniště, stavební deník

- 3.1. Objednatel poskytne Zhotoviteli za účelem plnění Smlouvy právo vstupu a užívání staveniště pro plnění Díla, vymezeného v Závazné dokumentaci (dále jen „Staveniště“), a to formou protokolárního předání Staveniště. Zhotovitel je povinen převzít Staveniště na základě výzvy Objednatele, která bude učiněna nejpozději do 50 dnů od uzavření Smlouvy/ nebo od nabytí právní moci stavebního povolení, a současně nejpozději 10 dnů před Objednatelem stanoveným termínem předání Staveniště. Právo vstupu a užívání Staveniště nemusí náležet výhradně Zhotoviteli. Objednatel je oprávněn Zhotoviteli odeprít předání Staveniště, pokud je Zhotovitel v prodlení s povinností předložit Objednateli doklad o zavedeném systému zajištění jakosti dle odst. 5.10. Smlouvy. V případě, že Zhotovitel tento doklad nepředloží ani v přiměřené dodatečně lhůtě stanovené Objednatelem, je Objednatel oprávněn od Smlouvy odstoupit.
- 3.2. Zhotovitel odpovídá za veškeré prostory Staveniště, a to až do závěrečného vyklizení Staveniště. Zhotovitel je povinen užívat Staveniště pouze v souladu se Smlouvou, zajistit na vlastní náklady řádnou péči o Dílo a jeho ochranu po celou dobu jeho provádění jakož i veškerých věcí a zařízení, které na Staveniště dopravil za účelem provádění Díla, a neumožnit přístup na Staveniště nepovolaným osobám. Povolanými osobami je personál Zhotovitele určený pro plnění Smlouvy, personál Objednatele, TDI, autorský dozor projektanta, další osoby označené Objednatelem, a dále zástupci dotčených orgánů státní správy.
- 3.3. Zhotovitel se zavazuje provést odstranění veškerého zařízení Staveniště a jeho závěrečné vyklizení, včetně uvedení do náležitého stavu, a protokolárně je předat Objednateli do 10 dnů od dokončení Díla nebo předčasného ukončení Smlouvy. V případě dokončení Díla je Zhotovitel povinen uvést Staveniště do původního stavu, s přihlédnutím k obvyklému použití a požadavkům Objednatele.
- 3.4. Zhotovitel je povinen zajistit v rozsahu stanoveném Závaznou dokumentací ochranu objektů na Staveništi (vedení inženýrských sítí, stromy apod.). Zhotovitel je dále povinen zajistit na vlastní náklady případné přípojky a dodávku a úhradu všech médií potřebných k provádění Díla, jakož i zřídit na vlastní náklady nezbytné zařízení Staveniště (kanceláře, sociální zázemí apod.), a umožnit jejich užívání rovněž personálem Objednatele, TDI nebo osobou vykonávající autorský dozor projektanta.

- 3.5. Zhotovitel může být na vlastní náklady povinen zajistit označení Staveniště logem Objednatele a Zhotovitele, a to dle pokynu Objednatele. Komerční informační tabule lze na Staveništi umístit pouze s písemným souhlasem Objednatele. Zhotovitel na vlastní náklady zajistí veškeré značení a směrové tabule na Staveništi a přístupových komunikacích vyžadované právními předpisy. Zhotovitel získá veškerá povolení, která mohou být vyžadována orgány státní správy k používání přístupových komunikací.
- 3.6. Zhotovitel je povinen vést ode dne předání Staveniště stavební deník, do kterého je povinen zapisovat veškeré skutečnosti rozhodné pro plnění Smlouvy, zejména nikoli však výlučně údaje o časovém postupu prací a jejich jakosti, důvody odchylek prováděných prací od projektové dokumentace pro provádění stavby, o provedených zkouškách a další údaje potřebné k posouzení prací Objednatelem, a to způsobem a v rozsahu stanoveným právními předpisy. Zápisy do stavebního deníku budou provedeny formou denních záznamů, podepsaných osobou, jež příslušný zápis učinila. Zhotovitel je povinen zajistit přístupnost stavebního deníku na Staveništi každý den v průběhu provádění Díla. Zápisy do stavebního deníku je oprávněn činit kromě Zhotovitele, Objednatele a zástupců orgánů státní správy, rovněž TDI a osoba provádějící autorský dozor projektanta. Zápisem do stavebního deníku však nedochází ke změně Smlouvy ani ke změně Závazné dokumentace. Zhotovitel je povinen protokolárně předat stavební deník Objednateli nejpozději do 5 dnů po ukončení jeho vedení.

Článek 4

Doba a místo plnění

- 4.1. Zhotovitel je povinen zahájit stavební práce do 10 dnů od převzetí Staveniště a Dílo dokončit a předat Objednateli **do 5 týdnů** od předání Staveniště Zhotoviteli. V případě, že by předání Staveniště, zahájení nebo provádění stavebních prací připadalo na zimní období, zavazují se smluvní strany, pokud to bude nezbytné, po vzájemné písemné dohodě přiměřeně prodloužit termíny plnění Díla či jeho částí. Dílčí termíny plnění Díla jsou uvedeny v Závazném harmonogramu provádění Díla, který tvoří Přílohu č. 3 Smlouvy.
- 4.2. Odpovídající prodloužení termínu provádění Díla, jakož i jednotlivých dílčích termínů, je dále možné pouze v případě, že:
- a) na Staveništi se v průběhu provádění Díla vyskytnou přírodní fyzické podmínky, překážky nebo znečišťující látky či nálezy objektů archeologického zájmu, Zhotovitel tuto skutečnost ani s vynaložením veškeré odborné péče objektivně nemohl předvídat a tato skutečnost způsobí objektivní nemožnost provést Dílo ve stanovených termínech. Posouzení splnění těchto podmínek bude provedeno Objednatelem po případném projednání s TDI; nebo
 - b) Objednatel bude požadovat dodatečné zkoušky, které budou mít vliv na stanovené termíny, a které: (i) nenavazují na předchozí neúspěšné zkoušky nebo zjištění Objednatele, nebo (ii) neprokážou, že některé zařízení, materiály nebo práce na Díle jsou závadné nebo jinak neodpovídají Smlouvě; nebo
 - c) Objednatel bude v prodloužení se součinností při realizaci přijímacích zkoušek (pokud jsou Smlouvou vyžadovány), a to po dobu delší 10 dnů.
- 4.3. Pokud bude provádění Díla přerušeno z důvodů výlučně na straně Objednatele (např. dle odst. 13.1. Smlouvy), má Zhotovitel právo na odpovídající prodloužení termínu provádění Díla, jakož i jednotlivých dílčích termínů. Obnovení provádění Díla bude Zhotoviteli uloženo písemným příkazem.
- 4.4. Zhotovitel není oprávněn jednostranně přerušit provádění Díla.
- 4.5. Místem plnění Smlouvy jsou v Závazné dokumentaci vymezené části pozemků, případně ostatní prostor Staveniště. Místem předání písemných výstupů dle Smlouvy je sídlo Objednatele, nebude-li smluvními stranami v konkrétním případě sjednáno jinak.

Článek 5

Práva a povinnosti Zhotovitele

- 5.1. Zhotovitel prohlašuje, že je odborně způsobilý k řádnému plnění této Smlouvy a má pro plnění Smlouvy zajištěny veškeré osoby, nástroje, pomůcky, zařízení a materiál nezbytné k tomu, aby Dílo bylo realizováno řádně a včas. Zhotovitel nejpozději před podpisem Smlouvy předloží Objednateli doklady o zajištění technologických postupů v podobě a rozsahu stanovenými Zakázkou, které tvoří jako celek Přílohu č. 4 Smlouvy.
- 5.2. Zhotovitel je povinen plnit Dílo v souladu se Smlouvou, s právními předpisy (vč. předpisů pracovněprávních, bezpečnostních, hygienických, požárních, zajišťujících ochranu životního prostředí a upravujících zákaz výkonu nelegální práce), s relevantními technickými a kvalitativními normami, platnými interními předpisy Objednatele a s příkazy Objednatele. Těmito interními předpisy Objednatele jsou v době uzavření Smlouvy Prováděcí pokyn pro výkon technického dozoru investora realizovaného na stavbách Krajské správy a údržby silnic Středočeského kraje, p.o., vydaný ředitelem Objednatele dne 15. dubna 2015. Zhotovitel je povinen si tyto interní předpisy na „TDI“ nebo „Objednateli“ vyžádat a podrobně se s nimi před zahájením plnění Smlouvy seznámit. Zhotovitel je povinen provést Dílo s náležitou odbornou péčí a chránit oprávněné zájmy Objednatele. Zhotovitel je povinen bez zbytečného odkladu upozornit Objednatele na nevhodnost jeho příkazu, jinak odpovídá za případnou škodu způsobenou jeho dodržením.
- 5.3. Zhotovitel provede Dílo na svůj náklad, na své nebezpečí, vlastním jménem a na vlastní odpovědnost. Zhotovitel poskytne veškerá zařízení, personál, vybavení, věci a služby nezbytné pro provedení Díla. Zhotovitel nese rovněž veškeré náklady na přírodní materiály získané mimo Staveniště. Odkup nadbytečného materiálu vytěženého na Staveništi se řídí interními předpisy Objednatele (aktuálně platným předpisem je Směrnice R-Sm-16-02 ze dne 24. 3. 2014). Zhotovitel je odpovědný za vytyčení Staveniště.
- 5.4. Je-li to Objednatelem požadováno, je Zhotovitel povinen svolávat výrobní výbory k projednání realizační dokumentace stavby, a vyhotovit vždy z těchto výrobních výborů záznam. Při vypracování realizační dokumentace stavby musí Zhotovitel respektovat parametry vymezené předchozím stupněm projektové dokumentace. Zejména musí dbát na to, aby při vypracování realizační dokumentace stavby nedošlo k nárůstu ceny v důsledku výsledků projektových prací k odsouhlasení a v dostatečném předstihu jej informovat o všech okolnostech, které by mohly mít vliv na cenu stavby. Otevřená digitální forma dokumentace je zcela rovnocenná její tištěné verzi a musí obsahovat celý text včetně všech příloh. Názvy příslušných souborů je nutné volit výstižně tak, aby byl zřejmý jejich obsah a umístění v dokumentaci. Textová část bude uložena v otevřeném formátu *.doc - Microsoft Word 2000, obrázky *.dwg - AutoCAD 2004 a *.pdf, popřípadě jiné.
- 5.5. Do 4 týdnů od účinnosti této Smlouvy je Zhotovitel povinen předložit Objednateli k odsouhlasení koncept realizační dokumentace stavby. Koncept realizační dokumentace stavby musí vycházet ze Závazné dokumentace a její obsah se nesmí lišit v technologickém postupu dané stavby.
- 5.6. Objednatel do 10 pracovních dnů po předložení konceptu realizační dokumentace stavby vznesl připomínky k předložené dokumentaci, u kterých Zhotovitel zajistí do 5 dnů jejich zapracování a odevzdání čistopisu.
- 5.7. Do termínu předání a převzetí stavby Objednatelem je Zhotovitel povinen předložit Objednateli k odsouhlasení koncept dokumentace skutečného provedení stavby.
- 5.8. Objednatel do 10 pracovních dnů po předložení konceptu dokumentace skutečného provedení stavby vznesl připomínky k předložené dokumentaci, u kterých Zhotovitel zajistí do jejich zapracování a odevzdání čistopisu.
- 5.9. Případný postih ze strany orgánů státní správy za nedodržení závazků při provádění Díla jde vždy plně k tíži Zhotovitele. V případě udělení pokuty je Zhotovitel povinen tuto pokutu a náklady řízení neprodleně uhradit.

- 5.10. Zhotovitel se zavazuje, že nejpozději před předáním Staveniště dle odst. 3.1. Smlouvy předloží Objednateli doklad o zavedeném systému zajištění jakosti ve smyslu Metodického pokynu Systém jakosti v oboru pozemních komunikací, uveřejněného na www.pjpk.cz. Zhotovitel se dále zavazuje, že v rámci provádění Díla použije pouze materiál a výrobky v jakostní třídě dle požadavků Objednatele a nepoužije žádný nebezpečný nebo neschválený materiál nebo výrobky.
- 5.11. Zhotovitel se zavazuje postupovat při plnění Díla tak, aby nedocházelo k uzavírkám nebo objížďkám Staveniště či souvisejících pozemních komunikací nad rozsah nezbytně nutný pro plnění Díla, ani k nadměrnému dotčení práv vlastníků a uživatelů sousedících pozemků. Veškeré Zhotovitelem plánované uzavírky nebo objížďky, vč. doby jejich trvání, podléhají předchozímu písemnému schválení Objednatele. Nebude-li takový souhlas Objednatele vyžádán, či budou-li Zhotovitelem podstatně porušena pravidla Objednatelem schváleného omezení, je Objednatel oprávněn od Smlouvy odstoupit. Tím není dotčena povinnost Zhotovitele zajistit rovněž vydání příslušného rozhodnutí silničního správního úřadu o povolení uzavírky nebo objížďky. Zhotovitel se zavazuje minimalizovat jakékoliv případné negativní dopady provádění Díla včetně toho, že bude vždy s dostatečným časovým předstihem informovat Objednatele o možných dopadech v průběhu provádění Díla. Zhotovitel se rovněž zavazuje koordinovat v rozumně požadovatelné míře provádění prací na Díle tak, aby nedošlo k omezení silničního provozu nad nezbytně nutný rozsah.
- 5.12. Pokud v důsledku plnění předmětu Díla dojde k nutnému zásahu do majetku třetí osoby (např. vedení kabelů na mostech), není nakládání s tímto majetkem a případné provedení přeložky předmětem Díla dle této Smlouvy. Ochrana tohoto majetku projedná s vlastníkem Objednatel. Zhotovitel je povinen učinit vše k tomu, aby nedošlo k poškození či zničení majetku třetí osoby a poskytnout Objednateli a vlastníkovému tohoto majetku součinnost potřebnou k ochraně či přemístění tohoto majetku dle pokynů Objednatele.
- 5.13. Zhotovitel odpovídá za přiměřenost, stabilitu a bezpečnost všech prací na Staveništi a veškerých metod Díla. Zhotovitel je před zahájením plnění Díla povinen předložit Objednateli k písemnému schválení popis opatření a metod, které Zhotovitel navrhuje přijmout pro plnění Díla. Jakákoli změna Objednatelem již schváleného popisu opatření a metod je možná jen na základě dalšího písemného schválení Objednatele.
- 5.14. Zhotovitel je před zahájením plnění Díla povinen předložit Objednateli k písemnému schválení podrobný harmonogram prací, který bude odpovídat Smlouvě a jejím přílohám a obsahovat zejména údaje o: (i) časovém plánu plnění Díla, vč. případných fází, (ii) plánovaných dodávkách zařízení a materiálu na Staveništi, (iii) plánovaných prohlídkách a zkouškách a (iv) předpokládaném počtu personálu Zhotovitele v jednotlivých kategoriích. V případě výskytu změn v údajích obsažených v harmonogramu prací je Zhotovitel povinen poskytnout Objednateli aktualizovaný harmonogram prací a vyžádat si písemný souhlas Objednatele. Schválením podrobného harmonogramu prací Objednatelem se tento stává pro Zhotovitele závazným.
- 5.15. Zhotovitel je povinen vždy do 7 dnů od ukončení každého kalendářního měsíce, ve kterém plnil Dílo dle Smlouvy, předat Objednateli písemnou zprávu o postupu prací za uplynulý měsíc. Zpráva o postupu prací bude obsahovat alespoň údaje o: (i) průběhu plnění Díla, vč. fotodokumentace, (ii) dodávkách zařízení a materiálu na Staveništi, vč. údajů o výrobcích, místu výroby, kontrolách a zkouškách, nákladce a dodání na Staveniště a certifikátů rozhodujících materiálů a zařízení, (iii) realizovaných prohlídkách a zkouškách, vč. popisu jejich průběhu a dokumentů o jejich závěrech, (iv) skutečném počtu personálu Zhotovitele v jednotlivých kategoriích a bezpečnostní statistiky. Součástí této zprávy bude též srovnání skutečného a plánovaného postupu provádění Díla, vč. popisu opatření, která Zhotovitelem byla nebo budou přijata k zamezení zpoždění.
- 5.16. Zhotovitel je povinen písemně vyzvat Objednatele ke kontrole a prověření stavebních prací a konstrukcí, které budou v dalším postupu zakryty nebo se stanou jinak nepřístupnými, a to nejméně 5 dnů předem. Neučiní-li tak, je povinen na žádost Objednatele odkrýt práce a konstrukce, které byly zakryty nebo se staly jinak nepřístupnými, na svůj náklad.

- 5.17. Zhotovitel je povinen při realizaci Díla zajistit splnění povinností stanovených právními předpisy ve vztahu k ochraně objektů geologického nebo archeologického zájmu na Staveništi. Nález jakýchkoli objektů geologického nebo archeologického zájmu na Staveništi Zhotovitel rovněž neprodleně oznámí Objednateli a předá je do péče Objednatele. Zhotovitel podnikne odpovídající opatření k tomu, aby se zabránilo neoprávněnému odnesení nebo poškození těchto nálezů.
- 5.18. Personál určený Zhotovitelem k plnění Díla musí být přiměřeně kvalifikovaný, vyškolený a zkušený. Zhotovitel je povinen přijímat veškerá opatření pro prevenci nezákonného nebo neukázněného chování personálu Zhotovitele v souvislosti s plněním Díla. Objednatel má právo zejména při neplnění povinností personálu Zhotovitele, při nespokojenosti s kvalitou Díla nebo při porušování povinností ze strany Zhotovitele, požadovat výměnu kteréhokoli pracovníka Zhotovitele. Výměna musí být Zhotovitelem provedena na náklady Zhotovitele, a to nejpozději v termínu stanoveném Objednatelem. Současně s touto výměnou Zhotovitel Objednateli doloží, že nový pracovník má minimálně stejné zkušenosti a odbornost jako vyměňovaný pracovník.
- 5.19. Zhotovitel bere na vědomí, že po celou dobu trvání Smlouvy musí splňovat kvalifikační předpoklady v rozsahu stanoveném Zakázkou. Zhotovitel je zejména povinen zajistit, aby se osoby, kterými v Zakázce prokazoval splnění kvalifikace, podílely na plnění Smlouvy. To platí i v případě, že bude Objednatelem požadována výměna pracovníka dle předchozího odst. Smlouvy. V případě, že se na straně Zhotovitele vyskytne potřeba takové změny v personálu, která představuje změnu v osobách realizačního týmu dokládaného Zhotovitelem pro prokázání splnění kvalifikace Zakázky, je povinen tuto skutečnost bezodkladně oznámit Objednateli. Současně s tímto oznámením Zhotovitel Objednateli doloží, že náhradní osoba splňuje minimálně stejné požadavky, jako byly v rámci zadávacích podmínek (kvalifikace) Zakázky stanoveny pro osobu původní. Při porušení povinnosti Zhotovitele dle tohoto odstavce je Objednatel oprávněn od Smlouvy odstoupit.
- 5.20. Vyjma částí Díla případně uvedených v zadávacích podmínkách Zakázky (tj. vyjma pokládky asfaltových směsí) je Zhotovitel oprávněn plnit Dílo prostřednictvím třetí osoby (subdodavatele). Zhotovitel je však povinen o všech subdodavatelích, kteří nebyli uvedeni v jeho nabídce na Zakázku, Objednatele předem písemně informovat. V případě plnění Díla prostřednictvím subdodavatelů Zhotovitel odpovídá Objednateli za činnosti prováděné subdodavatelem, jako by je prováděl sám. Objednatel si vyhrazuje právo kteréhokoliv subdodavatele odmítnout, a to i bez uvedení důvodu. Změna jakéhokoli subdodavatele podléhá schválení Objednatele. V případě změny subdodavatele, který v Zakázce prokazoval kvalifikaci, je Zhotovitel povinen Objednateli předložit rovněž doklady dle předchozího odstavce. Seznam všech subdodavatelů a popis plnění zadávaného těmto subdodavatelům tvoří Přílohu č. 5 Smlouvy. Zhotovitel je povinen zajistit, aby se subdodavatelé, prostřednictvím kterých prokazoval kvalifikaci v Zakázce, skutečně podíleli na plnění příslušné části Díla odpovídající danému kvalifikačnímu předpokladu.
- 5.21. Zhotovitel odpovídá za škodu či jinou újmu vzniklou Objednateli nebo třetím osobám v souvislosti s plněním této Smlouvy, nedodržením nebo porušením povinností vyplývajících z platných právních předpisů nebo z této Smlouvy. Smluvní strany v souladu s ustanovením § 630 odst. 1 občanského zákoníku ujednávají, že promlčecí lhůta v případě práva na náhradu škody či jiné újmy způsobené Zhotovitelem v souvislosti s plněním této Smlouvy trvá 5 let.
- 5.22. Zhotovitel dále bere na vědomí, že Státní fond dopravní infrastruktury (dále jen „SFDI“) je oprávněn vzhledem k čerpání prostředků ze SFDI kontrolovat Objednatele veřejnosprávní kontrolou, která se řídí zákonem č. 255/2012 Sb., o kontrole (kontrolní řád), ve znění pozdějších předpisů, zákonem č. 320/2001 Sb., o finanční kontrole ve veřejné správě a o změně některých zákonů (zákon o finanční kontrole), ve znění pozdějších předpisů, a vyhláškou č. 416/2004 Sb., kterou se provádí zákon č. 320/2001 Sb. Postupy kontroly jsou podrobně rozpracovány a upraveny Kontrolním řádem SFDI (dále jen „kontrola“).
- 5.23. Zhotovitel souhlasí s tím, že SFDI je oprávněn ke kontrole čerpání prostředků i vůči Zhotoviteli a zavazuje se kontrolu umožnit a poskytnout při prováděné veřejnosprávní kontrole veškerou

součinnost a spolupracovat a na požádání osob provádějících kontrolu předložit v požadovaném rozsahu podkladové materiály potřebné k objektivnímu posouzení kontrolovaných skutečností a umožnit pořízení kopii nebo výpisů těchto podkladů.

Článek 6

Práva a povinnosti Objednatele

- 6.1. Objednatel se zavazuje poskytovat Zhotoviteli součinnost nezbytnou pro řádné plnění Smlouvy. Smluvní strany pro případ neposkytnutí nutné součinnosti Objednatele k plnění této Smlouvy Zhotovitelem výslovně vylučují právo Zhotovitele zajistit si náhradní plnění na účet Objednatele dle ustanovení § 2591 občanského zákoníku.
- 6.2. Objednatel je od počátku plnění předmětu Díla jeho vlastníkem, vč. všech jeho součástí a příslušenství. Nebezpečí škody nebo zničení předmětu Díla však nese plně Zhotovitel a přechází na Objednatele až okamžikem, kdy Objednatel převezme Dílo, resp. předmět Díla od Zhotovitele.
- 6.3. Objednatel je oprávněn kontrolovat provádění Díla a plnění Smlouvy. Za tímto účelem Objednatel nebo TDI organizuje kontrolní dny Díla v termínech nezbytných pro řádné provádění kontroly a přijetí opatření pro další práce. Zhotovitel i Objednatel jsou oprávněni iniciovat konání mimořádného kontrolního dne. Z kontrolního dne bude Objednatelem nebo TDI vždy vyhotoven záznam.
- 6.4. Veškerá schválení, kontroly, potvrzení, souhlasy, ověření, prohlídky, pokyny, oznámení, návrhy, žádosti, zkoušky či i jen faktické kroky (či jejich nerealizace) Objednatele nezavazují Zhotovitele povinností nebo odpovědností dle Smlouvy.
- 6.5. V případě, že Zhotovitel nezhájí a/nebo nesplní některou z činností dle Smlouvy z důvodů na své straně v termínu stanoveném dle Smlouvy, a to ani po písemné výzvě Objednatele s určením přiměřeného dodatečného termínu, je Objednatel oprávněn samostatně zajistit provedení těchto činností jiným způsobem nebo prostřednictvím třetí osoby na náklady Zhotovitele. Případné právo Objednatele na smluvní pokutu či odstoupení od Smlouvy tím není dotčeno.
- 6.6. Objednatel může požadovat změnu rozsahu Díla či schválit změnu rozsahu Díla navrženou Zhotovitelem, a to při respektování povinností Objednatele dle zákona č. 137/2006 Sb., o veřejných zakázkách, ve znění pozdějších předpisů (dále jen „**Zákon o VZ**“) a interních předpisů Objednatele. Zhotovitel je v případě takového rozhodnutí Objednatele o změně rozsahu Díla povinen Objednateli vyhovět a (i) snížit rozsah Díla nebo (ii) bez zbytečného odkladu podat nabídku na zvýšení rozsahu Díla o plnění stejného charakteru jako Dílo sjednané ve Smlouvě s tím, že:
 - a) při snížení rozsahu se Cena Díla odpovídajícím způsobem sníží,
 - b) při zvýšení rozsahu bude Cena Díla v nabídce Zhotovitele stanovena na základě cen uvedených v Nabídce v Oceněném soupisu prací. V případě, že není možné Cenu Díla stanovit tímto způsobem, bude Cena Díla stanovena na základě expertních cen uvedených v Oborovém třídíku stavebních konstrukcí a prací staveb pozemních komunikací (OTSKP-SPK) platných pro dané období nebo v cenách nižších. V případě, že není možné Cenu Díla stanovit ani tímto způsobem, bude Cena Díla stanovena ve výši ceny obvyklé v místě a čase, zjištěné na podkladě průzkumu trhu provedeného Zhotovitelem formou získání alespoň tří nezávislých nabídek jiných zhotovitelů. Doklady o provedeném průzkumu trhu a jeho výsledcích je Zhotovitel povinen předat Objednateli,
 - c) termín dokončení Díla se ve vhodných případech přiměřeně upraví dohodou smluvních stran,
 - d) snížení či zvýšení rozsahu bude upraveno písemným dodatkem Smlouvy, kterým může být i evidenční list změny stavby podepsaný ze strany osob oprávněných jednat za Objednatele a Zhotovitele.

Článek 7

Předání Díla, zkoušky, měření

- 7.1. Zhotovitel splní svou povinnost provést Dílo jeho řádným dokončením a protokolárním předáním Díla (všech jeho částí) Objednateli společně s veškerými dokumenty s Dílem souvisejícími v souladu s touto Smlouvou. Dílo je dokončeno, je-li předvedena jeho způsobilost sloužit svému účelu. O předání Díla nebo kterékoliv jeho části bude sepsán zápis o odevzdání a převzetí dokončené budovy nebo stavby nebo její dokončené části, který podepíší obě smluvní strany a TDI, a jehož vzor tvoří Přílohu č. 6 Smlouvy (dále též jen „Předávací protokol“). Součástí Předávacího protokolu bude též rozsah Zhotovitelem poskytnutého a Objednatelem odsouhlaseného plnění. K předání a převzetí Díla vyzve Zhotovitel Objednatele alespoň 5 dnů předem zápisem ve stavebním deníku.
- 7.2. Zhotovitel odpovídá za bezvadné provedení Díla. Dílo má vady, jestliže provedení Díla neodpovídá Smlouvě, mj. též nesplňuje-li všechny požadavky pro daný účel užití.
- 7.3. Objednatel není dále povinen převzít Dílo, resp. jeho část v případě, že některá v této Smlouvě stanovená přijímací zkouška nebyla úspěšná či v případě výskytu jiných závažných vad a nedodělků Díla, zejména (nikoli však výlučně) těch, které podstatně ovlivní užívání Díla nebo jeho části a/nebo které jsou vytknuty v aktech orgánů státní správy. Dojde-li přesto k převzetí Díla či jeho části, budou tyto vady a nedodělky uvedeny v Předávacím protokolu, vč. dohodnutých termínů jejich odstranění. Obdobnou platnost má rovněž akt orgánu státní správy, ve kterém jsou vytknuty vady Díla. Nedohodnou-li se smluvní strany na termínech odstranění, určí je přiměřeně Objednatel. Takové převzetí Díla či jeho části Objednatelem není potvrzením o jeho řádném dokončení.
- 7.4. O odstranění každé vady nebo nedodělku uvedeného v Předávacím protokolu a/nebo v aktu orgánu státní správy bude sepsán a oběma smluvními stranami podepsán zápis. Dílo či jeho část se považuje za úplně dokončené až úspěšným vykonáním měření, zkoušek či přijímacích zkoušek, budou-li Objednatelem nebo zástupcem orgánu státní správy v souvislosti s takovými vadami či nedodělků požadovány, a podpisem zápisu o odstranění poslední takové vady či nedodělku oběma smluvními stranami.
- 7.5. Objednatel je oprávněn kdykoli v průběhu Smlouvy provést kontrolní měření kterékoli části Díla. Termín a předmět měření Objednatel sdělí v přiměřeném předstihu Zhotoviteli. Zhotovitel je při měření povinen poskytnout Objednateli veškerou nezbytnou součinnost, zejména zajistit účast kvalifikovaných pracovníků Zhotovitele a poskytnout Objednateli potřebné informace a dokumentaci Díla. V případě neúčasti pracovníků Zhotovitele budou Objednatelem provedená měření považována za správná. O průběhu a výsledku každého měření vyhotoví Objednatel zápis a předá jej do 5 dnů od konání měření Zhotoviteli.
- 7.6. Pokud v důsledku šetření, prohlídky, měření nebo zkoušení Objednatel zjistí, že některé zařízení, materiály nebo práce na Díle jsou závadné nebo jinak neodpovídají Smlouvě, může spolu s uvedením důvodu: (i) odmítnout převzetí takových zařízení, materiálů nebo prací, (ii) požadovat odstranění takových zařízení a materiálů ze Staveniště a jejich nahrazení zařízeními a materiály odpovídajícími Smlouvě, (iii) požadovat odstranění a opakované provedení prací tak, aby odpovídaly Smlouvě a (iv) požadovat provedení jakýchkoli dalších prací, které jsou nezbytné pro bezpečnost Díla nebo postup Zhotovitele v souladu se Smlouvou. Zhotovitel je v takovém případě povinen bezodkladně požadavkům Objednatele na své náklady vyhovět.
- 7.7. Provádění zkoušek se řídí právními předpisy, technickými normami a technickými údaji vyhlášenými výrobcí příslušných zařízení. O průběhu a výsledku každé zkoušky Zhotovitel vyhotoví zápis a předá jej do 2 dnů od konání zkoušky Objednateli.
- 7.8. Zhotovitel zajistí realizaci zkoušek dle Smlouvy a nese veškeré náklady s nimi spojené. Termín a místo zkoušek podléhá předchozímu schválení Objednatele. Zhotovitel je povinen Objednateli písemně navrhnout termín a místo zkoušek vždy alespoň 7 dní předem. Poruší-li Zhotovitel povinnost předložit termín a místo zkoušek ve stanoveném termínu ke schválení

Objednateli nebo realizuje-li Zhotovitel zkoušky bez předchozího schválení Objednatele, je povinen příslušné zkoušky zopakovat v souladu se Smlouvou na svůj náklad.

- 7.9. Objednatel termín a místo zkoušky schválí, nebo s ním vyjádří svůj nesouhlas nejpozději do 3 dnů od doručení návrhu Zhotovitele. V případě, že Objednatel vyjádří svůj nesouhlas, je Zhotovitel povinen po projednání s Objednatelem navrhnout nový termín a místo zkoušek obdobně dle předchozího odst. Smlouvy. V případě, že Objednatel vyjádří svůj souhlas, současně Zhotoviteli sdělí, zda má v úmyslu se zkoušky zúčastnit. V případě, že Objednatel do 3 dnů od doručení návrhu termínu a místa zkoušky nevyjádří s tímto písemně svůj souhlas ani nesouhlas, má se za to, že souhlasí a zkoušek se zúčastní. Pokud Objednatel se zkouškou dle tohoto odstavce souhlasí a na zkoušku se nedostaví, je Zhotovitel oprávněn přistoupit ke zkouškám bez přítomnosti Objednatele.
- 7.10. Zhotovitel je povinen realizovat dodatečné zkoušky jakékoli části Díla, a to za přiměřeného použití předchozích odst. Smlouvy, pokud: (i) předchozí zkoušky byly neúspěšné, nebo (ii) o to požádá Objednatel. Zhotovitel nese náklady na tyto dodatečné zkoušky v případě, že se jedná o zkoušky navazující na předchozí neúspěšné zkoušky nebo zjištění Objednatele dle předchozího odst. Smlouvy, nebo jestliže v průběhu dodatečných zkoušek vyjde najevo, že některé zařízení, materiály nebo práce na Díle jsou závadné nebo jinak neodpovídají Smlouvě. V ostatních případech nese nezbytné náklady na dodatečné zkoušky Objednatel.
- 7.11. Podmínkou pro předání Díla Objednateli je realizace všech nezbytných přijímacích zkoušek. Pro přijímací zkoušky platí předchozí odst. Smlouvy přiměřeně s tím, že Zhotovitel je povinen Objednateli písemně navrhnout termín a místo každé takové přijímací zkoušky vždy alespoň 21 dní předem a Objednatel termín a místo zkoušky schválí nebo s ním vyjádří svůj nesouhlas nejpozději do 7 dnů od doručení tohoto návrhu. Zhotovitel není oprávněn kteroukoli přijímací zkoušku realizovat bez účasti Objednatele.
- 7.12. Jestliže Dílo nebo jeho část úspěšně neprojde ani opakovanou přijímací zkouškou, je Objednatel oprávněn dle svého uvážení: (i) převzít Dílo či jeho část s vadami a nedodělky, nebo (ii) požadovat po Zhotoviteli další opakovanou přijímací zkoušku (či zkoušky), nebo (iii) zajistit dodávku zařízení, materiálů nebo provedení prací na Díle a zajistit realizaci potřebných přijímacích zkoušek jiným způsobem nebo prostřednictvím třetí osoby na riziko a náklady Zhotovitele, či (iv) odstoupit od Smlouvy nebo její části.

Článek 8

Cena Díla

- 8.1. Smluvní strany se dohodly, že celková Cena Díla je stanovena jako neměnná a konečná a činí:

Cena Díla bez DPH	8 949 980,19 Kč
DPH 21%	1 879 495,84 Kč
DPH 15 %	-----
Cena Díla včetně DPH	10 829 476,03 Kč

Daň z přidané hodnoty (dále též „DPH“) bude na základě výslovné dohody smluvních stran připočtena ve výši platné ke dni uskutečnění zdanitelného plnění. Pro vyloučení pochybností se stanoví, že veškerá množství uvedená v soupise prací k Dílu a jeho jednotlivým částem jsou pouze odhadovaná, a jejich změna neznamená změnu Ceny Díla.

- 8.2. Cena Díla dle odst. 8.1. Smlouvy obsahuje veškeré náklady k řádnému, úplnému a bezvadnému provedení Díla v rozsahu dle článku 1. této Smlouvy (včetně zejména materiálových, mzdových a jiných nákladů na provedení Díla, dopravné, cestovné, nákladů na zřízení, provoz, údržbu a vyklizení Staveniště, nákladů souvisejících s kompletací části Díla,

- vč. všech licenčních poplatků za užívání všech autorských děl dle Smlouvy apod.) a zisk Zhotovitele.
- 8.3. Zvýšení materiálových, mzdových a jiných nákladů, jakož i případná změna cel, dovozních přírážek nebo kursu české koruny po podpisu Smlouvy, popřípadě jiné vlivy, nemají dopad na Cenu Díla dle odst. 8.1. Smlouvy. Podpisem této Smlouvy Zhotovitel výslovně přejímá nebezpečí změny okolností ve smyslu ustanovení § 1765 odst. 2 a § 2620 odst. 2 občanského zákoníku. Smluvní strany dále výslovně prohlašují, že Cena Díla dle odst. 8.1. Smlouvy není ve smyslu ustanovení § 2612 odst. 1 občanského zákoníku určena odhadem, a proto nemůže být překročena.

Článek 9

Platební podmínky

- 9.1. Cena Díla dle čl. 8. Smlouvy bude Zhotoviteli uhrazena po dokončení Díla, a to v návaznosti na podpis Předávacího protokolu dle odst. 7.1. Smlouvy o převzetí Díla bez vad a nedodělků nebo až na podpis zápisu dle odst. 7.4. Smlouvy, pokud byly v Předávacím protokole konstatovány vady a nedodělků Díla.
- 9.2. Datum uskutečnění zdanitelného plnění je datum podpisu Předávacího protokolu resp. zápisu dle předchozího odstavce (rozhodující je pozdější dokument).
- 9.3. Zhotovitel je povinen před vystavením faktury, resp. daňového dokladu (dále jen „faktura“) předložit TDI návrh soupisu provedených prací k fakturaci, jehož přílohou jsou doklady ověřující takto provedená množství (např. výkaz výměr ve formátu ASPE 9 či jiném obdobném formátu, zápisy do stavebního deníku, měřičské protokoly, snímky, zákresy do situace atd.). TDI takto předložený návrh soupisu provedených prací schválí nebo k němu vznesl své připomínky nejpozději do 5 dnů od jeho obdržení. Schválení soupisu provedených prací ze strany TDI je podmínkou pro vystavení faktury za Dílo resp. za jeho odpovídající část; schválený soupis provedených prací včetně všech jeho příloh dále tvoří přílohu této faktury.
- 9.4. Cena Díla bude uhrazena na základě faktury vystavené Zhotovitelem. Zhotovitel bere na vědomí, že Objednatel má právo uhradit Cenu Díla nebo kteroukoli její část několika platbami, a to z rozdílných účtů Objednatele či třetí osoby. Za tímto účelem může Objednatel požadovat, aby Zhotovitel rozložil Cenu Díla či její část do několika samostatných faktur. Objednatel předpokládá, že Cena Díla bude z 25% hrazena Objednatelem a z 75% SFDI, a za tímto účelem bude požadovat rozdělení Ceny Díla do dvou samostatných faktur. Bližší pokyny k fakturaci poskytne Objednatel Zhotoviteli nejpozději do 3 pracovních dnů od uzavření Smlouvy. Tím nejsou dotčena níže uvedená ustanovení Smlouvy.
- 9.5. Faktura bude mít splatnost 30 dnů od jejího vystavení, přičemž musí být Objednateli doručena alespoň 25 dnů před datem splatnosti. Faktura musí obsahovat veškeré náležitosti stanovené právními předpisy, přičemž v každé faktuře bude dále uvedena identifikace Smlouvy (číslo smlouvy, smluvní strany, datum uzavření a stručný název Díla a **označení „NZ 2016“**), přehledně vyznačena Zhotovitelem fakturovaná částka odpovídající Smlouvě a přílohou faktury musí být dokumenty dle čl. 9.3. Smlouvy. V případě, že faktura nebude obsahovat některou z předepsaných částí nebo náležitostí nebo ji bude obsahovat chybně, je Objednatel oprávněn takovou fakturu vrátit Zhotoviteli. Lhůta splatnosti v takovémto případě počíná běžet znovu až od vystavení opravené či doplněné faktury. Veškeré platby dle Smlouvy budou probíhat výlučně bezhotovostním převodem v české měně, a to na účet Zhotovitele uvedený na faktuře. Příslušná částka se považuje za uhrazenou okamžikem, kdy byla tato odeslána na bankovní účet Zhotovitele.
- 9.6. V případě prodloužení Objednatele s úhradou faktury je Zhotovitel oprávněn požadovat úrok z prodloužení ve výši stanovené právními předpisy. Zhotovitel není oprávněn započíst jakékoli své pohledávky oproti nárokům Objednatele. Náhrada škody způsobené případným prodloužením Objednatele je kryta úroky z prodloužení.

9.7. Zálohy nebudou Objednatelům poskytovány. Smluvní strany výslovně vylučují použití ustanovení § 2611 občanského zákoníku.

9.8.

Objednatel prohlašuje, že plnění dle této smlouvy použije výlučně pro účely, které nejsou předmětem daně z přidané hodnoty, resp. příjemce ve vztahu k daňovému plnění nevystupuje jak osoba povinná k dani, proto se u plnění dle této smlouvy nepoužije režim přenesené daňové povinnosti podle § 92a (obecná pravidla) a zejména § 92 e (stavební práce) zákona č. 235/2004 Sb., o dani z přidané hodnoty. Plnění dle této smlouvy je plněním souvisejícím s činností výkonu veřejné správy v souladu se zákonem č. 129/2000 Sb., o krajích (krajské zřízení), ve znění pozdějších předpisů.

9.9. Faktury podle této Smlouvy budou zasílány na následující adresu Objednatelů:

adresa pro doručení faktur: Krajská správa a údržba silnic Středočeského kraje, příspěvková organizace, Zborovská 11, 150 21 Praha 5.

Faktury je možné doručit také prostřednictvím datové schránky: a6ejgmx

nebo e-mailem na adresu: podatelna@ksus.cz

a to ve formátu pdf/A naskenované černobíle.

Článek 10

Odovědnost za vady a záruka za jakost

- 10.1. Zhotovitel odpovídá za vady, které má Dílo v době jeho předání a převzetí Objednatelům, a dále za vady Díla zjištěné v průběhu trvání záruční doby (záruka za jakost).
- 10.2. Zhotovitel poskytuje Objednatelům záruku za jakost Díla v délce trvání:
 - 36 měsícůJde-li o dodávky třetích osob, záruční doby neskončí dříve než záruční doby určené jednotlivými dodavateli a výrobci.
- 10.3. Záruční doby podle tohoto článku počínají běžet dnem protokolárního předání řádně dokončeného Díla (či jeho části) Objednatelům dle odst. 7.1. Smlouvy, resp. podpisu zápisu dle odst. 7.4. Smlouvy. Doba od uplatnění práva z titulu záruky za jakost až do doby odstranění příslušné vady se do záruční doby Díla nezapočítává. Pro ty části Díla, které byly v důsledku vznesené reklamace Zhotovitelem opraveny, běží záruční doba opětovně od počátku ode dne provedení reklamační opravy.
- 10.4. Objednatel je povinen vady Díla u Zhotovitele reklamovat vždy písemně, vadu musí náležitě specifikovat či uvést, jak se tato projevuje, a dále vznést požadavek na konkrétní zjednáání nápravy. Zhotovitel je povinen přistoupit k odstranění reklamované vady Díla vždy nejpozději ve lhůtě 3 dnů od obdržení písemné reklamace Objednatelů, případně v delší lhůtě Objednatelům poskytnuté. Uvede-li však Objednatel v reklamaci výslovně, že se jedná o naléhavý případ či havárii, je Zhotovitel povinen nastoupit a zahájit odstraňování vady neprodleně, nejpozději pak do 24 hodin od obdržení reklamace. Nenastoupí-li Zhotovitel k odstranění reklamované vady v termínu dle Smlouvy, je Objednatel oprávněn pověřit odstraněním vady třetí subjekt, přičemž náklady takto vzniklé hradí v plném rozsahu Zhotovitel.
- 10.5. Lhůta pro odstranění reklamovaných vad činí 15 dnů ode dne obdržení reklamace Zhotovitelem, není-li smluvními stranami při zohlednění povahy a rozsahu vady sjednáána lhůta odlišná. Jedná-li se o vadu bránící řádnému užívání nebo o vadu označenou Objednatelům jako naléhavý případ či havárie, musí být reklamovaná vada odstraněna v termínu stanoveném Objednatelům při zohlednění povahy a rozsahu vady. Bude-li k tomu Zhotovitel vyzván ze strany Objednatelů, je povinen pod vedením Objednatelů pátrat po

příčině vzniku vady a po jejím zjištění tuto vadu detailně specifikovat a přijmout veškerá opatření k tomu, aby nedošlo k jejímu opakování.

- 10.6. Zhotovitel zaručuje, že Dílo nebude mít právní vady. Zhotovitel se zavazuje odškodnit Objednatele za všechny nároky třetích osob z titulu porušení jejich chráněných práv souvisejících s plněním Zhotovitele podle Smlouvy.

Článek 11

Pojištění a bankovní záruka

- 11.1. Zhotovitel se zavazuje po dobu trvání této Smlouvy zajistit a udržovat pojištění své odpovědnosti za škodu způsobenou třetí osobě při výkonu podnikatelské činnosti, a to s pojistným plněním vyplývajícím z takového pojištění minimálně v hodnotě celkové nabídkové ceny Díla, uvedené v nabídce Zhotovitele na plnění Zakázky (dále jen „**Nabídková cena**“), bez DPH.
- 11.2. Zhotovitel je povinen předložit Objednateli nejpozději před podpisem Smlouvy a následně rovněž kdykoliv po dobu trvání této Smlouvy na předchozí žádost Objednatele platnou pojistnou smlouvu, pojistku nebo potvrzení příslušné pojišťovny, příp. potvrzení pojišťovacího zprostředkovatele (insurance broker), prokazující existenci pojištění v rozsahu požadovaném v předchozím odst. této Smlouvy.
- 11.3. Pojištění odpovědnosti za škodu způsobenou Zhotovitelem třetím osobám musí rovněž zarnovat i pojištění všech subdodavatelů Zhotovitele, případně je Zhotovitel povinen zjistit, aby obdobné pojištění v přiměřeném rozsahu sjednali i všichni jeho subdodavatelé, kteří se pro něj budou podílet na poskytování plnění podle této Smlouvy.

Článek 12

Smluvní sankce

- 12.1. Objednateli vzniká vůči Zhotoviteli nárok na smluvní pokutu v následujících případech:
- a) v případě, že Dílo není Zhotovitelem realizováno způsobem odpovídajícím technickým postupům a technologiím stanoveným touto Smlouvou, zejména postupy stanovenými pro nové technologie asfaltových vrstev, a to jednorázovou smluvní pokutu ve výši 500.000,- Kč za každé takové pochybení. V případě prodlení trvajícím déle než jeden den má Objednatel kromě nároku dle předchozí věty rovněž nárok na smluvní pokutu ve výši 0,5 % z celkové Nabídkové ceny, bez DPH, za každý započatý den prodlení;
 - b) v případě, že některý údaj uvedený v dokladech o zajištění technologických postupů předložených Objednateli dle odst. 5.1. Smlouvy bude nepravdivý nebo zkreslující, a to jednorázovou smluvní pokutu ve výši 500.000,- Kč za každé takové pochybení;
 - c) při prodlení Zhotovitele s kompletním provedením a dokončením Díla v termínu dle Smlouvy – a to ve výši 0,5 % z celkové Nabídkové ceny, bez DPH, za každý započatý den prodlení;
 - d) při prodlení Zhotovitele se splněním kterékoli části Díla, a to ve výši 0,5 % z dílčí Nabídkové ceny Díla bez DPH za každý započatý den prodlení se splněním části Díla;
 - e) při prodlení Zhotovitele s nástupem na odstranění Objednatelem uplatněné vady, či při prodlení Zhotovitele s odstraněním vady ve stanoveném termínu, a to ve výši 0,5 % z celkové Nabídkové ceny Díla bez DPH, za každý započatý den prodlení;
 - f) při prodlení Zhotovitele s převzetím Staveniště či vyklizením a předáním Staveniště, a to ve výši 0,5 % z celkové Nabídkové ceny Díla bez DPH, za každý započatý den prodlení;
 - g) dojde-li k jakémukoliv jinému porušení povinnosti Zhotovitele dle Smlouvy, a to jednorázovou smluvní pokutu ve výši 10.000,- Kč za každý takový případ.

- 12.2. Smluvní pokuta je splatná doručením písemného oznámení o jejím uplatnění Zhotoviteli. Smluvní pokutu je Zhotovitel povinen zaplatit Objednateli v souladu s platebními údaji uvedenými v písemném oznámení o jejím uplatnění, přičemž se zaplacením smluvní pokuty rozumí její připsání, resp. připsání odpovídající částky na bankovní účet Objednatele. Objednatel je oprávněn svou pohledávku z titulu smluvní pokuty započíst oproti splatné pohledávce Zhotovitele na Cenu Díla. Smluvní strany shodně prohlašují, že s ohledem na charakter povinností, jejichž splnění je zajištěno smluvními pokutami, a dále s ohledem na charakter Díla a závazné podmínky pro jeho financování vymezené ze strany SFDI, považují smluvní pokuty uvedené v tomto článku za přiměřené.
- 12.3. Objednateli vznikne právo na zaplacení smluvní pokuty bez ohledu na zavinění Zhotovitele. Objednatel má právo na náhradu škody vzniklé z porušení povinnosti, ke kterému se smluvní pokuta vztahuje, v plné výši. Smluvní pokutou není dotčeno právo Objednatele na odstoupení od této Smlouvy. Zrušením/zánikem této Smlouvy právo na zaplacení smluvní pokuty nezaniká.

Článek 13

Odstoupení od Smlouvy

- 13.1. Smluvní strany sjednávají, že Objednatel je oprávněn od Smlouvy kdykoliv odstoupit, nebo dát pokyn Zhotoviteli k přerušení poskytování plnění, a to i bez uvedení důvodů. Objednatel může dále od Smlouvy odstoupit, nebo dát pokyn Zhotoviteli k přerušení poskytování plnění mj. (nikoli však výlučně) v případě, že nebude zajištěno dostatečné financování předmětné stavby (např. Objednatel neobdrží potřebné finanční prostředky ze strany Státního fondu dopravní infrastruktury, dojde ke změně investiční politiky zřizovatele - Krajského úřadu Středočeského kraje, ke změně strategie realizace vybraných silničních staveb zřizovatelem nebo Objednatelem, nebude-li schválen investiční záměr stavby, vznikne dlouhodobý nedostatek finančních prostředků v rámci připravované/zasmluvněné akce apod.) a/nebo nastanou jiné překážky realizace předmětné stavby (např. nemožnost projednání či vydání územního rozhodnutí/souhlasu a/nebo stavebního povolení apod.). Zhotovitel je povinen provést všechna nezbytná opatření k zamezení vzniku škody Objednateli nejpozději do 5 pracovních dnů od obdržení pokynu Objednatele k přerušení poskytování plnění nebo od ukončení Smlouvy. Odstoupením od Smlouvy není dotčen již existující nárok smluvní strany na zaplacení smluvní pokuty.
- 13.2. Zhotovitel je oprávněn od Smlouvy odstoupit v případě, že:
- dojde k nepřetržitému přerušení provádění Díla z důvodů nacházejících se výlučně na straně Objednatele po dobu delší než 2 měsíců;
 - Objednatel bude opakovaně v prodlení s úhradou svých peněžitých závazků vyplývajících z této Smlouvy po dobu delší než 60 dnů, ačkoliv byl Objednatel na porušení povinnosti Zhotovitelem vždy písemně upozorněn a nezjednal nápravu ani v přiměřené lhůtě stanovené Zhotovitelem, která nebude kratší než 30 dnů.
 - pozbude oprávnění vyžadovaného platnými právními předpisy k činnostem, k jejichž provádění je Zhotovitel povinen dle této Smlouvy.
- 13.3. Odstoupení od Smlouvy je účinné doručením písemného oznámení o odstoupení druhé smluvní straně.
- 13.4. V případě jednostranného ukončení Smlouvy z důvodů nikoli na straně Zhotovitele má Zhotovitel v případě částí Díla, u kterých nevznikl nárok na zaplacení ceny dle této Smlouvy, nárok na úhradu účelně vynaložených nákladů na plnění těchto částí Díla. Tyto náklady budou vyčísleny na základě dohody smluvních stran.
- 13.5. V případě odstoupení od této Smlouvy nebudou mít smluvní strany ve smyslu ustanovení § 2004 odst. 2 občanského zákoníku povinnost vrátit si plnění, které bylo poskytnuto před odstoupením od Smlouvy, ledaže již přijaté dílčí plnění nemá samo o sobě pro Objednatele význam.

- 13.6. V případě předčasného ukončení této Smlouvy je Zhotovitel povinen poskytnout Objednateli nezbytnou součinnost tak, aby Objednateli nevznikla škoda.

Článek 14

Závěrečná ustanovení

- 14.1. Tato Smlouva nabývá platnosti a účinnosti dnem jejího uzavření.
- 14.2. Tato Smlouva obsahuje úplnou a jedinou písemnou dohodu smluvních stran o vzájemných právech a povinnostech upravených touto Smlouvou.
- 14.3. Vzájemné právní vztahy smluvních stran, které jsou touto Smlouvou založeny, avšak nejsou výslovně upraveny v této Smlouvě, se řídí především příslušnými ustanoveními občanského zákoníku s výjimkou těch ustanovení, jejichž použití smluvní strany buď výslovně vyloučily, nebo se od nich odchýlily vlastním ujednáním v této Smlouvě.
- 14.4. V případě, že na straně Zhotovitele vystupuje více osob (sdružení Zhotovitelů), jsou všechny tyto osoby vůči Objednateli a třetím osobám z jakýchkoli právních vztahů vzniklých v souvislosti se Smlouvou zavázány společně a nerozdílně, a to po celou dobu plnění Smlouvy i po dobu trvání jiných závazků vyplývajících ze Smlouvy. Zhotovitelé jsou v takovém případě vůči Objednateli rovněž oprávněni společně a nerozdílně. Za účelem společného vystupování všech Zhotovitelů vůči Objednateli byl Zhotoviteli ustanoven zástupce, jímž je PKB, a.s., za nějž jednají osoby uvedené v odst. 14.6. Smlouvy.
- 14.5. Oprávnění k jednáním ve věcech realizace této Smlouvy jsou za Objednatele:
ve věcech smluvních: Bc. Zdeněk Dvořák
ve věcech technických:
Vedoucí provozu oblast Kladno: Taraba Bohumil tel. 602 375 608, e-mail: bohumil.taraba@ksus.cz
Provozní cestmistr: Ráž Jaroslav tel. 728 009 727, e-mail: jaroslav.raz@ksus.cz
Správní cestmistr: Josef Raboch tel. 602 489 632, e-mail: josef.raboch@ksus.cz
ve věcech ekonomických a finančních:
Ing. Petr Heinrich, petr.heinrich@ksus.cz, 602 287 492
- 14.6. Oprávnění k jednáním ve věcech realizace této Smlouvy jsou za Zhotovitele:
ve věcech smluvních: Mgr. Tomáš Macenauer, předseda představenstva
Bc. Simona Krpatová, člen představenstva
ve věcech technických:
Bohumil Bečka, manažer výroby, tel.: 722 947 452, e-mail: bohumil.becka@pkb.cz
- 14.7. Smluvní strany prohlašují, že skutečnosti uvedené ve Smlouvě nepovažují za obchodní tajemství ani za důvěrné.
- 14.8. Smluvní strany se ve smyslu ustanovení § 558 odst. 2 občanského zákoníku dohodly, že v jejich vztazích týkajících se této Smlouvy se nepřihlíží k obchodním zvyklostem, a to ani těm, které jsou zachovávány obecně, ani těm, které jsou zachovávány v rámci odvětví, jichž se týká tato Smlouva.
- 14.9. Jakékoli spory mezi smluvními stranami vyplývající ze Smlouvy budou řešeny nejprve smírně. Nepodaří-li se smírného řešení dosáhnout, bude spor rozhodnut na návrh kterékoli smluvní strany obecným soudem.
- 14.10. Zhotovitel není oprávněn bez předchozího písemného souhlasu Objednatele převést na třetí osobu jakákoli práva nebo povinnosti vyplývající ze Smlouvy, ani postoupit tuto Smlouvu třetí osobě, zastavit či jakkoliv jinak disponovat s jakýmkoliv pohledávkami nebo dluhy vzniklými na základě Smlouvy včetně práv, povinností, pohledávek nebo dluhů vzniklých na základě

porušení Smlouvy. Toto omezení nakládání s právy, povinnostmi, pohledávkami a dluhy trvá i po dokončení Díla.

- 14.11. Smlouva bude při splnění podmínek § 147a Zákona o VZ uveřejněna na profilu Objednatele, včetně všech jejích změn a dodatků. Zhotovitel je povinen poskytovat Objednateli součinnost při uveřejňování údajů dle § 147a Zákona o VZ. Za tímto účelem je zejména povinen poskytovat Objednateli údaje o subdodavatelích, a to v rozsahu a termínech stanovených Zákonem o VZ. Vzor seznamu subdodavatelů dle § 147a Zákona o VZ tvoří Přílohu č. 7 Smlouvy.
- 14.12. Tato Smlouva může být měněna pouze dohodou smluvních stran v písemné formě, a to vzestupně číslovanými dodatky ke Smlouvě. V případě snížení či zvýšení rozsahu Díla dle čl. 6.6. Smlouvy může být tato Smlouva měněna rovněž dodatkem ve formě evidenčního listu změny stavby podepsaného ze strany osob oprávněných jednat za Objednatele a Zhotovitele.
- 14.13. Smluvní strany si nepřejí, aby nad rámec výslovných ustanovení této Smlouvy byla jakákoliv práva a povinnosti dovozovány z dosavadní či budoucí praxe zavedené mezi smluvními stranami, ledaže je ve Smlouvě výslovně ujednáno jinak.
- 14.14. Je-li nebo stane-li se některé ustanovení této Smlouvy neplatné, nedotýká se to ostatních ustanovení této Smlouvy, která zůstávají nadále platná a účinná.
- 14.15. Smlouva je vyhotovena v 5 stejnopisech s platností originálu, z nichž Objednatel obdrží 3 stejnopisy a Zhotovitel obdrží 2 stejnopisy.
- 14.16. Každá ze smluvních stran prohlašuje, že tuto Smlouvu uzavírá svobodně a vážně, že považuje obsah této Smlouvy za určitý a srozumitelný a že jsou jí známy všechny skutečnosti, jež jsou pro uzavření této Smlouvy rozhodující.
- 14.17. Nedílnou součástí Smlouvy jsou její následující přílohy:
- Příloha č. 1 – Oceněný soupis stavebních prací;
 - Příloha č. 2 – Závazný harmonogram provádění Díla;
 - Příloha č. 3 – Ceník nepotřebných zásob;
 - Příloha č. 4 – Seznam subdodavatelů a popis jejich plnění;

V Říčanech dne 12 -09- 2016

V Praze, dne 26.4.2016

Krajská správa a údržba silnic
Středočeského kraje, příspěvková
organizace
Bc. Zdeněk Dvořák, ředitel

Krajská správa a údržba silnic
Středočeského kraje, příspěvková organizace
Zborná 11 150 21 Praha 5
IČO: 00366001 DIČ: CZ00066001

POZEMNÍ KOMUNIKACE BOHEMIA, a. s.
Mgr. Tomáš Macenauer,
předseda představenstva

POZEMNÍ KOMUNIKACE BOHEMIA, a. s.
Vladimír Majer,
člen představenstva

PKB
POZEMNÍ KOMUNIKACE BOHEMIA, a. s.
Mlýnský Horáková 2764, 272 01 Kladno
IČ: 279 00 098 DIČ: CZ 27900098

Krycí list rozpočtu

Název stavby:	114 2016_04_19jk TISK ROZP KSUS II-101-PTICE-PRŮTAH	Objednatel:	Krajská správa a údržba silnic Stř. kraje	IČ/DIČ:	00066001/CZ00066001
Druh stavby:	Oprava komunikace	Projektant:		IČ/DIČ:	
Lokalita:	Ptice, okr. Praha - západ	Zhotovitel:	POZEMNÍ KOMUNIKACE BOHEMIA a.s.	IČ/DIČ:	27900096/CZ27900096
Začátek výstavby:		Konec výstavby:		Položek:	12
CPV:	45233100-0	Zpracoval:	Jaroslav Klíma	Datum:	13.4.2016

Rozpočtové náklady v Kč

A		B		C		
Základní rozpočtové náklady		Doplňkové náklady		Náklady na umístění stavby (NUS)		
HSV	Dodávky	5 619 829,29 Kč	Práce přesčas	- Kč	Zařízení staveniště	- Kč
	Montáž	3 330 150,91 Kč	Bez pevné podl.	- Kč	Mimostav. doprava	- Kč
PSV	Dodávky	- Kč	Kulturní památka	- Kč	Územní vlivy	- Kč
	Montáž	- Kč		- Kč	Provozní vlivy	- Kč
"M"	Dodávky	- Kč		- Kč	Ostatní	- Kč
	Montáž	- Kč		- Kč	NUS z rozpočtu	- Kč
Ostatní materiál		- Kč		- Kč		
Přesun hmot a sutí		- Kč		- Kč	NUS celkem	- Kč
ZRN celkem		8 949 980,19 Kč	DN celkem	- Kč	NUS celkem z obj.	- Kč
			DN celkem z obj.	- Kč	ORN celkem	- Kč
					ORN celkem z obj.	- Kč

Základ 0%	- Kč	- Kč	Celkem bez DPH	8 949 980,19 Kč
Základ 15%	- Kč	- Kč	Celkem včetně DPH	10 829 476,03 Kč
Základ 21%	8 949 980,19 Kč	DPH 15%	1 879 495,84 Kč	
		DPH 21%		

Projektant	Zhotovitel
Objednatel	
Datum, razítko a podpis	Datum, razítko a podpis



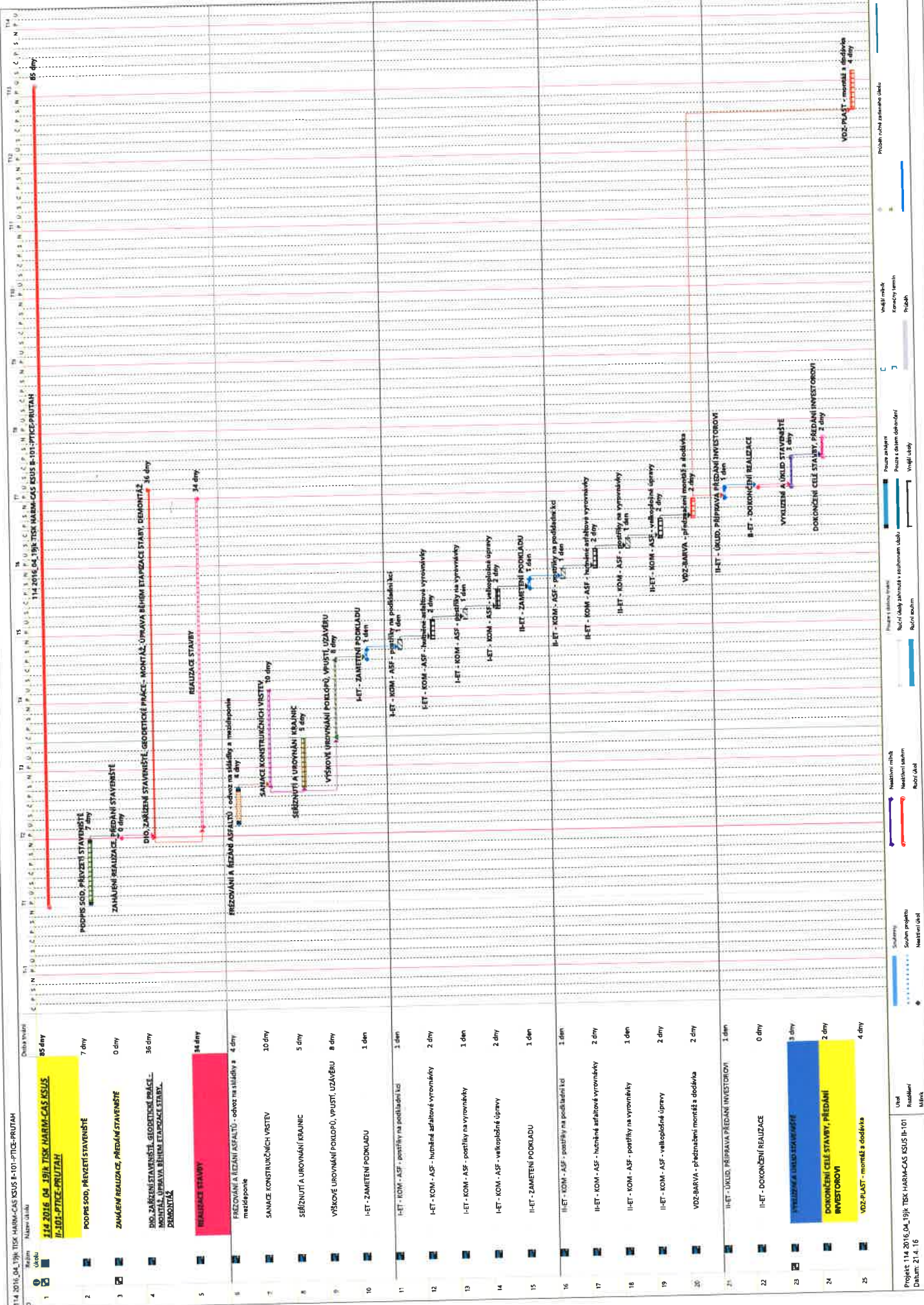
Poznámka:
Zpracováno dle soupisu prací KSUS VZ-144/16.

Stavební rozpočet


Název stavby:	114 2016_04_19jk TISK ROZP KSUS II-101-PTICE-PRUTAH			Doba výstavby:	Krajská správa a údržba silnic Stř. kraje						
Druh stavby:	Oprava komunikace			Začátek výstavby:	POZEMNÍ KOMUNIKACE BOHEMIA a.s.						
Lokalita:	Ptice, okr. Praha - západ			Konec výstavby:	Jaroslav Klíma						
CPV:	45233100-0			Zpracováno dne:	13.4.2016						
Č	Objekt	Kód	Zkrácený popis Rozměry	M.j.	Množství	Jednot. cena [Kč]	Dodávka	Náklady (Kč) Montáž	Celkem	Hmotnost (t) Jednot.	Celkem
JK-01-KSUS Práce a dodávky											
1	R položka		DIO vč. provizorních zastávek	kpl	1,00	60 039,50	0,00	60 039,50	60 039,50	0,00	0,00
2	22615		Frézování živice do 6cm	m2	8 960,00	72,05	0,00	645 544,70	645 544,70	0,00	0,00
3	22998		Odvoz vyfrézovaného materiálu na mezískládku	m3	448,00	144,09	0,00	64 554,47	64 554,47	0,00	0,00
4	16410		VJ šachty, vpusti	ks	43,00	2 521,66	67 124,16	41 307,18	108 431,34	0,00	0,00
5	20111		Čištění vozovek samosběrem	m2	8 960,00	4,80	0,00	43 036,31	43 036,31	0,00	0,00
6	21810		vyravnávka ACI 16 vč. postřiku živ. inf.emulzí 0,7 kg/m2	t	700,00	1 945,28	941 419,36	420 276,50	1 361 695,86	0,00	0,00
7	21819		ACO 11 50/70 tl. 5 cm, vč. postřiku živ. spojovacího 0,5 kg/m2	m2	8 960,00	223,35	1 398 680,19	602 508,39	2 001 188,58	0,00	0,00
8	21849		Sanace konstrukčních vrstev tl. 35 cm	m2	4 450,00	1 002,66	3 125 956,57	1 335 878,88	4 461 835,44	0,00	0,00
9	22817		Frézování spár	m	1 150,00	60,04	0,00	69 045,43	69 045,43	0,00	0,00
10	22831		Zalévání spár asfaltovou zalivkou	m	1 150,00	60,04	41 427,26	27 618,17	69 045,43	0,00	0,00
11	37712		VDZ plošné (plast)	m2	54,00	480,32	18 804,37	7 132,69	25 937,06	0,00	0,00
12	37712		VDZ - vodící proužky 12,5 (plast)	bm	1 100,00	36,02	26 417,38	13 208,69	39 626,07	0,00	0,00
Celkem:									8 949 980,19		0,00

Poznámka:

Zpracováno dle soupisu prací KSUS VZ-144/16.



ID	Ukoly	Délka (dny)	Podpis SOD, převzetí staveniště	Zahájení realizace, předání staveniště	Dro. zakření staveniště, geodetické práce, montáž úprava během etáže stavy, demontáž	Realizace stavby	Převzání a řezání asfaltu - odvoz na skladišty a městeponě	Sankce konstrukčních výstev	Seričnutí a urovnění krajnic	Výškové urovnění poklādů, vpuštění, uzavěru	I-ET - zamětení podkladu	I-ET - kom - asf - postřiky na podkladní kři	I-ET - kom - asf - hrušněné asfaltové vyrovnávky	I-ET - kom - asf - postřiky na vyrovnávky	I-ET - kom - asf - velkoplošné úpravy	I-ET - zamětení podkladu	I-ET - kom - asf - postřiky na podkladní kři	I-ET - kom - asf - hrušněné asfaltové vyrovnávky	I-ET - kom - asf - postřiky na vyrovnávky	I-ET - kom - asf - velkoplošné úpravy	Vzd-barva - předzabíjení montáže a dodávky	I-ET - úklid, příprava předání investořoví	I-ET - dokončení realizace	Vyklizení a úklid staveniště	Dokončení cíle stavby, předání investořoví	Vzd-plast - montáž a dodávky
1	11.4.2016, 04.19h, TSK HARM-CAS KSUS II-101-PTICE-PRUTAH	85 dny																								
2	PODPIS SOD, PŘEVZETÍ STAVENISŤE	7 dny																								
3	ZAHÁJENÍ REALIZACE, PŘEDÁNÍ STAVENISŤE	0 dny																								
4	DRO. ZAKŘENÍ STAVENISŤE, GEODETICKÉ PRÁCE, MONTÁŽ ÚPRAVA BĚHEM ETÁŽE STAVY, DEMONTÁŽ	36 dny																								
5	REALIZACE STAVBY	84 dny																								
6	PŘEVZÁNÍ A ŘEZÁNÍ ASFALTU - odvoz na skladišty a městeponě	4 dny																								
7	SANKCE KONSTRUKČNÍCH VÝSTEV	30 dny																								
8	SERIČNUTÍ A UROVNĚNÍ KRAJNIC	5 dny																								
9	VÝŠKOVÉ UROVNĚNÍ POKLADŮ, VPUŠTĚNÍ, UZÁVĚRU	8 dny																								
10	I-ET - ZAMĚTENÍ PODKLADU	1 den																								
11	I-ET - KOM - ASF - postřiky na podkladní kři	1 den																								
12	I-ET - KOM - ASF - hrušněné asfaltové vyrovnávky	2 dny																								
13	I-ET - KOM - ASF - postřiky na vyrovnávky	1 den																								
14	I-ET - KOM - ASF - velkoplošné úpravy	2 dny																								
15	I-ET - ZAMĚTENÍ PODKLADU	1 den																								
16	I-ET - KOM - ASF - postřiky na podkladní kři	1 den																								
17	I-ET - KOM - ASF - hrušněné asfaltové vyrovnávky	2 dny																								
18	I-ET - KOM - ASF - postřiky na vyrovnávky	1 den																								
19	I-ET - KOM - ASF - velkoplošné úpravy	2 dny																								
20	VZD-BARVA - předzabíjení montáže a dodávky	2 dny																								
21	I-ET - ÚKLID, PŘÍPRAVA PŘEDÁNÍ INVESTOŘOVÍ	1 den																								
22	I-ET - DOKONČENÍ REALIZACE	0 dny																								
23	VYKLIZENÍ A ÚKLID STAVENISŤE	3 dny																								
24	DOKONČENÍ CÍLE STAVBY, PŘEDÁNÍ INVESTOŘOVÍ	2 dny																								
25	VZD-PLAST - montáž a dodávky	4 dny																								

 Krajská správa a údržba silnic Středočeského kraje, příspěvková organizace	Ceník	Strana 1 (celkem 2) Rozdělovník: B Verze: 2.4
	R-Sm-16-02	

C e n í k

nepotřebných zásob

Tento ceník slouží k ocenění následujících nepotřebných zásob pro prodej:

odpad vznikající při štěpkování, tzv. štěrky **40,-- Kč/m³**

odpad vznikající při prořezávání a porážení stromů a keřů

(kmeny, silné části větví): Jasan **130,-- Kč/m³**

Dub **140,-- Kč/m³**

Buk **140,-- Kč/m³**

Ovocné stromy **140,-- Kč/m³**

Habr **140,-- Kč/m³**

Bříza **113,-- Kč/m³**

Ostatní listnaté **70,-- Kč/m³**

vyfrézovaná obalená drť 30,-- Kč/t

struska ze zásob cestmistrovství Králův Dvůr 60,-- Kč/t

dlažební kostky použité, strojově odtěžené:


Dlažební kostky se budou odprodávat na základě jednotlivých znaleckých posudků dle lokality (silnice, znečištění). K prodeji takto oceněných kostek bude případně účtována i cena za vážení.

patníky a obrubníky kamenné nevytažené 30,-- Kč/ ks

patníky a obrubníky kamenné vytažené 50,-- Kč/ks

ocelová svodidla (použitá, demontovaná) 400,-- Kč/ks

K uvedeným cenám se připočítává daň z přidané hodnoty ve výši podle platných právních předpisů.

 Krajská správa a údržba silnic Středočeského kraje, příspěvková organizace	Ceník	Strana 2 (celkem 2) Rozdělovník: B Verze: 2.4
	R-Sm-16-02	

Poznámka:

U červeně označené položky je snižená sazba DPH (15% pro rok 2015). U ostatních položek je základní sazba DPH (21% pro rok 2015).

Říčany 15.4.2015

Schválil:

Bc. Zdeněk Dvořák
ředitel Krajské správy
a údržby silnic Středočeského kraje,
příspěvkové organizace

SEZNAM SUBDODAVATELŮ

Společnost POZEMNÍ KOMUNIKACE BOHEMIA, a. s., IČO: 279 00 096, se sídlem Praha 1 – Nové Město, Václavské náměstí 831/21, PSČ 110 00 jako uchazeč veřejné zakázky s názvem „II/101 - Ptice - průtah“ zadavatele Krajská správa a údržba Středočeského kraje, IČO: 00066001, se sídlem Zborovská 81/11, Praha 5 – Smíchov, tímto v souladu s příslušnými ustanoveními nabídky specifikuje v níže uvedené tabulce rozsah plnění, které v souladu se smlouvou na plnění veřejné zakázky zamýšlí zadat subdodavatelům:

Plnění zadávané subdodavateli	Obchodní firma, IČO (pokud bylo přiděleno) a sídlo nebo místo podnikání subdodavatele	% hodnoty poddodávky z přijaté ceny	Zkušenosti s poskytováním plnění (uvést detaily)
Uchazeč tímto čestně prohlašuje, že nemá v úmyslu zadat určitou část této veřejné zakázky jiné osobě (subdodavateli) a bude realizovat celý rozsah veřejné zakázky vlastními kapacitami.			
CELKEM %			

Shora uvedení subdodavatelé se uchazeči zavázali ke spolupráci a provedení stanoveného rozsahu plnění.

V Praze, dne 26.4.2016



 POZEMNÍ KOMUNIKACE BOHEMIA, a. s.
 Mgr. Tomáš Macenauer,
 předseda představenstva



 POZEMNÍ KOMUNIKACE BOHEMIA, a. s.
 Vladimír Majer,
 člen představenstva

PKB
 POZEMNÍ KOMUNIKACE BOHEMIA, a. s.
 Milety Horákové 2764, 272 01 Kladno
 IČ: 279 00 096 DIČ: CZ 27900096 ②