



EVROPSKÁ UNIE
Evropský fond pro regionální rozvoj
Integrovaný regionální operační program



MINISTERSTVO
PRO MÍSTNÍ
ROZVOJ ČR

KUPNÍ SMLOUVA

Školní statek Středočeského kraje - zdokonalení výuky - nákup strojů – středisko Mělník, Poděbrady, Čáslav, Benešov, Rakovník, Lázně Toušeň

Část 2: Traktor velký (výkon 130 - 150 kW)

číslo kupujícího 40/72/72081368/2018 uvádět při fakturaci

číslo prodávajícího: SL20180025

Kupující: Školní statek Středočeského kraje, příspěvková organizace
se sídlem: Hlavní 169, 250 89 Lázně Toušeň
IČ: 72081368
DIČ: CZ72081368
zastoupený: Ing. Janem Kocmánkem, ředitelem PO

(dále jen „kupující“)

a

Prodávající

se sídlem / místem podnikání: **K V A R T O, spol. s r.o.**
Dr. E. Beneše 496, 257 51 Bystřice
IČ: **48951749**
DIČ: **CZ48951749**
zastoupený/jednající: **Ing. Romana Kubešová, Ing. Vladimír Kolář**
bankovní spojení: 
zapsán v obchodním rejstříku vedeném pod **Městský soud v Praze sp. zn. C 29906**
kontaktní osoba: **Ing. Libor Stárek**

mob.:

e-mail:

(dále jen "prodávající")

a

oba společně dále jen „smluvní strany“,

uzavírají níže uvedeného dne, měsíce a roku tuto kupní smlouvu o prodeji zemědělských strojů specifikovaných v příloze č. 1 ve smyslu ustanovení § 2079 a násl. zákona č. 89/2012 Sb., občanského zákoníku, ve znění pozdějších předpisů (dále jen „**Občanský zákoník**“)



Článek I. Úvodní ustanovení

1. Tato Smlouva je uzavírána mezi prodávajícím a kupujícím na základě výsledků zadávacího řízení za účelem realizace veřejné zakázky s názvem „**Školní statek Středočeského kraje - zdokonalení výuky - nákup strojů – středisko Mělník, Poděbrady, Čáslav, Benešov, Rakovník, Lázně Toušeň**““ evidenční číslo zakázky zveřejněné na Profilu zadavatele P18V00000335 (dále jen „veřejná zakázka“), neboť nabídka prodávajícího byla vyhodnocena jako nejvhodnější.
2. Předmětem této Smlouvy je povinnost Prodávajícího dodat Kupujícímu zemědělské stroje dle specifikace uvedené v příloze č. 1 této Smlouvy za podmínek upravených v zadávacích podmínkách na Veřejnou zakázku, v nabídce podané Prodávajícím v rámci zadávacího řízení na Veřejnou zakázku a za podmínek uvedených dále v této Smlouvě a jejích přílohách.

Článek II. Předmět smlouvy

1. Předmětem této smlouvy je úprava práv a povinností smluvních stran souvisejících s prodejem **Traktoru New Holland T7.230 – 5 kusů viz. příloha č.1** k této smlouvě Prodávajícím Kupujícímu. Prodávající se zavazuje dodat a převést vlastnická práva ke strojům, Kupující se zavazuje stroje převzít a zaplatit za ně sjednanou kupní cenu, to vše za podmínek této smlouvy.
2. Prodávající prohlašuje, že stroje specifikované v příloze č. 1 splňují podmínky stanovené zákonem č. 56/2001 Sb., o podmínkách provozu vozidel na pozemních komunikacích a ustanovení vyhlášky Ministerstva dopravy ČR č. 341/2002 Sb., o schvalování technické způsobilosti a o technických podmínkách provozu vozidel na pozemních komunikacích.
3. Místem plnění je Školní statek Středočeského kraje, střediska, Mělník, Poděbrady, Čáslav, Benešov, Rakovník, Lázně Toušeň.

Článek III. Základní povinnosti kupujícího

1. Kupující zaplatí prodávajícímu kupní cenu za stroje v souladu s ustanoveními čl. VI a VII této smlouvy.
2. Kupující převezme stroje v souladu s ustanoveními čl. VIII této smlouvy v případě, že budou odpovídat specifikaci dle čl. I této smlouvy a nebudou se na nich vyskytovat vady.



Článek IV. Základní povinnosti prodávajícího, záruka

1. Prodávající prodá kupujícímu bezvadné stroje, které jsou podle právních předpisů České republiky plně způsobilé k provozu na pozemních komunikacích.
2. Prodávající poskytuje na stroje Kupujícímu záruku v délce nejméně 24 měsíců ode dne podpisu Předávacího protokolu pověřenými zástupci obou smluvních stran.
3. Zadavatel požaduje také záruku v délce nejméně 24 měsíců na nové náhradní díly, které budou prodávajícím dodány v rámci záručních oprav.
4. V případě oprávněné reklamace zboží, bude záruční doba prodloužena o dobu, po kterou nemohl kupující vadné zboží užívat, či ho mohl užívat za ztížených podmínek.
5. Mimo výše uvedené záruky poskytne prodávající kupujícímu i následující záruku:
 - 36 měsíců na vady laku
 - 10 let záruku na neprorezavění karoserie (karoserie nezačne rezivě minimálně 10 let ode dne podpisu Protokolu);
 - záruku mobility po dobu životnosti vozidla.
6. Smluvní strany se dohodly, že v případě, že Prodávající neodstraní Kupujícímu řádně uplatněné vady (vady, které byly Prodávajícímu písemně oznámeny na kontaktní adrese / e-mailu), které se na strojích specifikovaných v příloze č. 1 vyskytnou po dobu trvání poskytnuté záruky, nejpozději do 30 dnů ode dne přistavení předmětného stroje do provozovny Prodávajícího, bude Kupující oprávněn nechat takovou závadu odstranit na náklady Prodávajícího jiným dodavatelem, přičemž za tímto účelem bude oprávněn na náklady Prodávajícího příslušný stroj nechat přemístit do místa provozovny takového jiného dodavatele.
V případě výskytu neodstranitelných vad v záruční době, které však nebrání řádnému užívání stroje, je Prodávající povinen nabídnout Kupujícímu přiměřenou slevu. V případě výskytu neodstranitelné vady stroje v záruční době, která brání jeho řádnému užívání, je Kupující povinen nahradit vadný stroj strojem bezvadným.
7. Prodávající předá kupujícímu stroje specifikované v příloze č. 1 v souladu s ustanoveními čl. VIII této smlouvy.

Článek V. Průvodní doklady

1. Spolu se stroji specifikovanými v příloze č. 1 předá prodávající kupujícímu i:
 - a) návody k obsluze a údržbě strojů
 - b) servisní knížky u strojů, kde je tento dokument relevantní
 - c) technické průkazy s řádným vypsáním a potvrzením nezbytných údajů u strojů, kde je tento dokument relevantní
 - d) ev. další nezbytné průvodní doklady vážící se ke strojům specifikovaným v příloze č. 1



Bez těchto dokladů nebudou stroje specifikované v příloze č. 1 považovány za předané a v tomto smyslu nepodepíše Kupující Protokol.

Článek VI. Kupní cena

1. Kupní cena strojů specifikovaných v příloze č. 1 činí **12.925.000,- Kč** bez DPH, DPH ve výši 21 % činí 2.714.250,- Kč a kupní cena včetně DPH činí **15.639.250,- Kč**.
2. Kupní cena zahrnuje veškeré daně, cla, poplatky a ostatní další výdaje spojené s realizací této smlouvy, včetně veškerých nákladů na dopravu strojů do místa plnění.
3. Kupní cenu lze měnit pouze v případě, že dojde v průběhu realizace předmětu veřejné zakázky ke změnám daňových předpisů upravující výši sazby DPH.

Článek VII. Platební podmínky

1. Úhrada kupní ceny bude provedena Kupujícím ve prospěch Prodávajícího na základě faktury (daňového dokladu) vystavené Prodávajícím. Splatnost faktury činí 30 dnů ode dne jejího doručení Kupujícím. Kupní cena bude uhrazena bezhotovostním převodem na účet Prodávajícího uvedený v úvodu smlouvy v části věnované identifikaci smluvních stran.
2. O předání a převzetí strojů specifikovaných v příloze č. 1 Kupujícím bude mezi Kupujícím a prodávajícím sepsán a oběma stranami podepsán „Protokol o předání a převzetí“ (dále jen „Protokol“). Kopie Protokolu tvoří povinnou přílohu faktury. V případě, že stroje specifikované v příloze č. 1 nebudou dodány v požadovaném množství, jakosti, nebo současně se všemi doklady dle této Smlouvy, nemá Kupující povinnost podepisovat Protokol.
3. Prodávající je oprávněn vystavit fakturu až po dodání strojů specifikovaných v příloze č. 1 Kupujícím. Prodávající se zavazuje, že vedle náležitostí stanovených platnými právními předpisy, bude faktura obsahovat číselné označení a název této Smlouvy. Nedílnou součástí faktury bude jako příloha i kopie Protokolu.
4. Nebude-li faktura obsahovat výše uvedené údaje a přílohy, je Kupující oprávněn fakturu vrátit Prodávajícímu do 5 pracovních dnů po jejím obdržení, s uvedením důvodu vrácení. Prodávající je povinen fakturu podle charakteru nedostatků, buď opravit, nebo nově vystavit. Oprávněným vrácením faktury přestává Kupující běžet původní lhůta splatnosti faktury a nová lhůta splatnosti začne běžet okamžikem doručení nové či opravené původní faktury.
5. Kupující neposkytuje zálohy. Nárok na úhradu faktury vzniká prodávajícímu po předání a převzetí strojů specifikovaných v příloze č. 1 (dále jen „předání a převzetí“) bez vad, při současném splnění následující podmínky:
 - budou vypořádány veškeré případné nároky kupujícího vůči prodávajícímu vyplývající z jiných ustanovení této smlouvy (smluvní pokuty, nároky na náhradu škody).
 - O předání a převzetí strojů specifikovaných v příloze č. 1 bude sepsán a oběma stranami podepsán „Protokol o předání a převzetí“. Uvedený oběma stranami



podepsaný protokol je předpokladem pro vyúčtování kupní ceny a vystavení odpovídající faktury a bude tvořit jejich přílohu.

6. Kupní cenu uhradí kupující formou bezhotovostního převodu na účet prodávajícího uvedený v záhlaví kupní smlouvy. Faktura musí v příloze obsahovat Protokoly o předání a převzetí, podepsané pověřenými zástupci kupujícího a prodávajícího. Dále musí faktura obsahovat veškeré náležitosti daňového dokladu předepsané příslušnými právními předpisy, zejména zákonem č. 235/2004 Sb., o dani z přidané hodnoty, ve znění pozdějších předpisů. Nebude-li faktura splňovat veškeré náležitosti daňového dokladu, jak je uvedeno výše, nebo bude-li mít jiné závady v obsahu, je kupující oprávněn ji ve lhůtě její splatnosti prodávajícímu vrátit a prodávající je povinen vystavit kupujícímu fakturu opravenou či doplněnou. V případě vrácení faktury prodávajícímu dle předcházející věty se lhůta splatnosti přerušuje a nová lhůta splatnosti počíná běžet od počátku až dnem následujícím po dni, kdy byla opravená nebo doplněná faktura splňující všechny náležitosti dle zvláštních právních předpisů doručena kupujícímu.

7. Prodávající poskytuje na stroje specifikované v příloze č. 1 kupujícímu záruku v délce 24 měsíců ode dne podpisu Protokolu o předání a převzetí pověřenými zástupci obou smluvních stran, nevyplyvá-li z této smlouvy záruční doba delší (viz čl. IV).

8. Prodávající se zavazuje k výzvě kupujícího poskytovat pozáruční servis na dodané stroje specifikované v příloze č. 1 a to po dobu nejméně 5 let od doby skončení záruční doby vztahující se k dodanému, a to za cenových podmínek dle jeho aktuálních ceníků nebo výhodnějších.

9. Prodávající se zavazuje k výzvě kupujícího poskytovat záruku v délce nejméně 24 měsíců na nově náhradní díly, které budou prodávajícím dodány v rámci záručních oprav.

Článek VIII.

Dodací podmínky a oprávnění zástupci smluvních stran

1. Prodávající předá stroje specifikované v příloze č. 1 kupujícímu a kupující je převezme od prodávajícího v den předání a převzetí, na kterém se smluvní strany dohodnou.

2. Lhůta plnění: **do 90 dnů od podpisu smlouvy**

Místem plnění je Školní statek Středočeského kraje, střediska, Mělník, Poděbrady, Čáslav, Benešov, Rakovník, Lázně Toušeň.

3. Prodávající je povinen oznámit kupujícímu nejpozději 3 dny předem, kdy budou stroje specifikované v příloze č. 1 připraveny k převzetí. Kupující je pak povinen v prodávajícím uvedeném termínu dostavit se k příjemce.

4. Nebezpečí škody na strojích specifikovaných v příloze č. 1 prodávajících a kupovaných na základě kupní smlouvy přejde z prodávajícího na kupujícího převzetím strojů specifikovaných v příloze č. 1 kupujícím.

5. Oprávněným zástupcem kupujícího při převzetí a ve věcech technických (dále jen „oprávněný zástupce kupujícího“) je: Ing. Jan Kocmánek, ředitel PO,





Oprávněnými zástupci prodávajícího při provádění a převzetí díla a ve věcech technických jsou:

6. Vlastnické právo ke strojům specifikovaným v příloze č. 1 přechází na Kupujícího podpisem předávacího Protokolu.

Článek IX. Sankce

1. Vlastnické právo ke strojům specifikovaným v příloze č. 1 nabývá kupující jeho převzetím. Pokud prodávající nepředá stroje specifikované v příloze č. 1 ve sjednaném termínu, je povinen zaplatit kupujícímu smluvní pokutu ve výši 2000 Kč za každý den prodlení. Nárokovaním, resp. Úhradou této smluvní pokuty není dotčeno právo kupujícího na náhradu škody; kupující je oprávněn domáhat se náhrady škody přesahující smluvní pokutu.
2. V případě, že Prodávající neodstraní řádně uplatněné vady dle čl. IV. odst. 3., je povinen zaplatit Kupujícímu smluvní pokutu ve výši 10.000 Kč za každý jednotlivý případ.
3. Pro případ, že by Prodávající porušil jinou povinnost stanovenou v čl. IV. odst. 2, v čl. V., je povinen zaplatit Kupujícímu smluvní pokutu 5.000 Kč za každý jednotlivý případ.
4. V případě prodlení kupujícího s placením kupní ceny podle kupní smlouvy zaplatí kupující prodávajícímu úrok z prodlení ve výši stanovené vládním nařízením č. 351/2013 Sb., ve znění pozdějších předpisů.

Článek X. Změna smlouvy

1. Smlouvu lze měnit pouze písemným oboustranně potvrzeným ujednáním v souladu s § 222 výslovně nazvaným Dodatek ke smlouvě.
2. Nastanou-li u některé ze stran skutečnosti bránící řádnému plnění smlouvy, je povinna to ihned bez zbytečného odkladu oznámit druhé straně a vyvolat jednání osob oprávněných k podpisu smlouvy.

Článek XI. Ukončení smlouvy

1. Tato smlouva zaniká písemnou dohodou smluvních stran nebo odstoupením od smlouvy.
2. V případě, že bude prodávající v prodlení s realizací předmětu této smlouvy delším než 15 kalendářních dní, má se za to, že se jedná o podstatné porušení smluvní povinnosti ze



strany prodávajícího, jež zakládá možnost kupujícího odstoupit od smlouvy. Odstoupení od smlouvy je kupující povinen prodávajícímu oznámit písemně.

3. Účinky odstoupení od smlouvy se netýkají čl. IX. a čl. XIII. této smlouvy.

Článek XII. Doručování

1. Veškerá oznámení týkající se smlouvy, dokumentů se smlouvou souvisejících apod. budou zasílána druhé smluvní straně na adresu uvedenou v části smluvních stran této smlouvy.

2. Smluvní strany jsou povinny zajistit příjem poštovních zásilek doručovaných na uvedené adresy. Za doručení zásilky se podle smlouvy budou považovat také případy, kdy pošta zásilku vrátí, neboť se adresát nezdržoval na uvedené adrese nebo odmítl zásilku z jakéhokoliv důvodu převzít. Dnem doručení bude v takovém případě oznámení pošty odesílateli o neúspěšném doručení zásilky.

3. V případě změny doručovací adresy v průběhu realizace předmětu smlouvy je dotčená smluvní strana povinna toto písemně oznámit druhé smluvní straně.

Čl. XIII. Mlčenlivost

1. Není-li dále stanoveno jinak, je prodávající povinen během plnění této Smlouvy i po uplynutí doby, na kterou je tato Smlouva uzavřena, zachovávat mlčenlivost o všech skutečnostech, o kterých se dozví od kupujícího v souvislosti s jejím plněním. Této povinnosti může prodávajícího zprostit pouze kupující. Zproštění povinnosti mlčenlivosti musí být učiněno písemně. Výše uvedenou povinností mlčenlivosti není dotčena možnost prodávajícího uvádět činnost dle této Smlouvy jako svou referenci ve svých nabídkách v zákonem stanoveném rozsahu, popřípadě rozsahu stanoveném zadavatelem. Prodávající se zavazuje, že pokud v souvislosti s realizací této Smlouvy přijde on, jeho pověření zaměstnanci nebo osoby, které pověřil prováděním díla dle této Smlouvy, do styku s osobními nebo citlivými údaji ve smyslu zákona č. 101/2000 Sb., o ochraně osobních údajů, ve znění pozdějších předpisů, učiní veškerá opatření, aby nedošlo k neoprávněnému nebo nahodilému přístupu k těmto údajům, k jejich změně, zničení či ztrátě, neoprávněným přenosům, k jejich jinému neoprávněnému zpracování, jakož aby i jinak neporušil zákon č. 101/2000 Sb. Prodávající je povinen zachovávat mlčenlivost o osobních údajích a o bezpečnostních opatřeních, jejichž zveřejnění by ohrozilo zabezpečení osobních údajů. Povinnost mlčenlivosti trvá i po ukončení této Smlouvy.

2. Povinnost mlčenlivosti a závazek k ochraně informací dle tohoto článku se nevztahuje na

- informace, které se staly veřejně přístupnými, pokud se tak nestalo porušením povinnosti jejich ochrany;
- informace získané na základě postupu nezávislého na této smlouvě nebo druhé smluvní straně, pokud je prodávající schopen tuto skutečnost doložit;



- informace poskytnuté třetí osobou, která takové informace nezískala porušením povinnosti jejich ochrany a
- informace, u kterých povinnost jejich zpřístupnění ukládá právní předpis.

3. Prodávající se zavazuje uhradit kupujícímu či třetí straně, kterou porušením povinnosti mlčenlivosti poškodí, veškeré škody tímto porušením způsobené. Povinnosti prodávajícího vyplývající z ustanovení příslušných právních předpisů o ochraně utajovaných informací nejsou ustanoveními tohoto článku dotčeny.

Článek XIV. Závěrečná ustanovení

1. Ustanovení této smlouvy se použijí na vzájemné vztahy mezi prodávajícím a kupujícím, které souvisejí s prodejem strojů specifikovaných v příloze č. 1 prodávajícím kupujícímu a koupí strojů specifikovaných v příloze č. 1 kupujícím od prodávajícího.

2. Tato smlouva nabývá účinnosti dnem jejího oboustranného podpisu a účinnosti dnem jejího zveřejnění v registru smluv, které provede kupující.

3. Jakýkoliv spor v souvislosti s touto smlouvou bude předmětem řízení před příslušnými soudy České republiky, kterým se každá ze smluvních stran zavazuje podřídit.

4. Pokud některé ustanovení této smlouvy (zcela nebo zčásti) je nebo se stane nezákonné, neplatné nebo nevymahatelné, zůstávají ostatní ustanovení v plném rozsahu platné a účinné.

5. Prodávající bere na vědomí, že kupující je povinným subjektem dle zákona č. 106/1999 Sb., o svobodném přístupu k informacím, v platném znění. Prodávající souhlasí s tím, že kupující může poskytovat informace dle výše uvedeného zákona č. 106/1999 Sb.

6. Prodávající bere na vědomí, že kupující, jakožto veřejný zadavatel, uveřejní podle § 219 zákona č. 134/2016 o zadávání veřejných zakázek, ve znění pozdějších předpisů na svém profilu tuto smlouvu včetně jejích změn a dodatků, výši skutečně uhrazené ceny za plnění veřejné zakázky, jež je předmětem této smlouvy, a případně seznam subdodavatelů prodávajícího. Dále je prodávající povinen strpět uveřejnění této Smlouvy, jejích případných dodatků kupujícímu dle zákona 340/2015 Sb., o zvláštních podmínkách účinnosti některých smluv, uveřejňování těchto smluv a o registru smluv (zákon o registru smluv).

7. Nedílnou součástí této smlouvy je její příloha č. 1, kterou je specifikován předmět této smlouvy. Přílohu č. 1 přiloží ke smlouvě Prodávající.

8. Tato smlouva se sepisuje v českém jazyce v **pěti vyhotoveních**, z nichž tři obdrží kupující a dvě obdrží prodávající.

9. Smluvní strany prohlašují, že tato smlouva byla uzavřena podle jejich skutečné a svobodné vůle. Smlouvu přečetli, s jejím obsahem souhlasí, což stvrzují vlastnoručními podpisy.



EVROPSKÁ UNIE
Evropský fond pro regionální rozvoj
Integrovaný regionální operační program

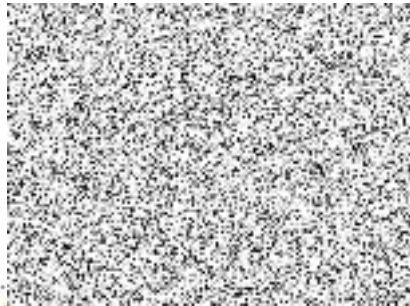


MINISTERSTVO
PRO MÍSTNÍ
ROZVOJ ČR

Příloha č. 1: SPECIFIKACE A KUPNÍ CENA STROJŮ

V Bystřici dne 5.12.2018

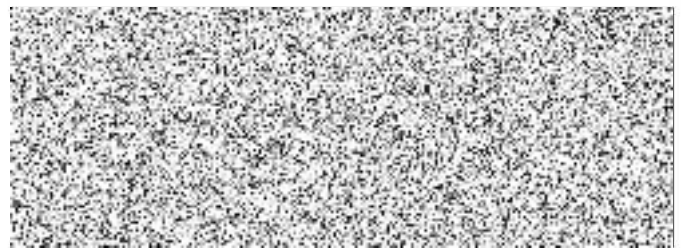
Prodávající
K V A R T O, spol. s r.o.



Ing. Romana Kuběšová,
jednatel

V Lázních Toušeň dne 7.12.2018

Kupující
Školní statek Středočeského kraje,
příspěvková organizace



Ing. Jan Kocmánek,
ředitel Školní statku SK,PO



Ing. Vladimír Kolář,
jednatel

Část 2 SPECIFIKACE TRAKTOR VELKÝ 5 KS

TRAKTOR T7.230
NEW HOLLAND

Traktor o výkonu 130-150 kW

Motor	Emisní norma	Tier 4	ANO
	Jmenovitý výkon	130 150 kW	ANO
	Počet válců	6	ANO
	vstřikování	Common Rail	ANO
	Servisní interval výměny oleje	Min. 600 Mth	ANO
Převodovka	Všechny rychlostní stupně řazené pod zatížením	Powershift	ANO
	Rychlost	Min. 40km/hod při snížených otáčkách motoru	ANO
Pohon	Zpětný chod	Elektrohydraulický reverz	ANO
	4x4	Ano	ANO
Diferenciál	Přední uzávěrka	ANO	ANO
	Zadní uzávěrka	ANO	ANO
Zadní závěs tříbodový	Kategorie II a III	Ano	ANO
	Zvedací síla ramen	Min. 8500 kg	8.648
Vývodová hřídel	Otáčky	Min. 540/540E/1000/1000E ot/min	ANO
	Ovládání na zadních blatnicích	Ano	ANO
Hydraulika	Okruhy	Min. 4x elektrohydraulický okruh + nízkotlaká zpětná větev	ANO
	Výkon čerpadla	Min. 150 l/min	150
	Load Sensing	Ano	ANO
	Radar	Ano	ANO
	Ovládání na zadních blatnicích	Ano	ANO
Kabina	Odpružená	ANO	ANO
	Klimatizace	ANO	ANO
	Počet míst	Řidič + spolujezdec	ANO

	Maják zapsaný v TP	ANO	ANO
	Vzduchově odpružená sedačka řidiče	ANO	ANO
	Přídavná pracovní světla	Min. 8 ks	ANO - 8
	Držák přídavných monitorů	Ano	ANO
Přední náprava	Odpružení	ANO	ANO
Zadní náprava	S nastavitelným rozchodem kol	Ano	ANO
Brzdy	Vzduchové brzdy 1+2 okružové	Ano	ANO
Závaži	Přední	Min. 1000 kg	ANO 1100
	Zadní	Min. 700 kg	ANO 720
Pneu	Přední	Min. 650/ R42	ANO
	Zadní	Min. 540/ R30	ANO
Zadní závěs	Stavitelný etážový závěs s automatickou hubicí 38 mm	Ano	ANO
	Spodní tažná tyč s čepem	Ano	ANO



Ceník 2018, platnost od 1.1.2018 , vydáno 29.1.2018

New Holland T7.230 SideWinder II

spec.7_230_18_S01



Motor:

Plus

přepřlňovaný 6-válec s mezichladičem stlačeného vzduchu, zdvihový objem 6 728 cm³, 4 ventily na válec, **jmenovitý výkon 132kW/180 koní**, kroutící moment 840 Nm při 1500 ot/min, max výkon 165kW/225 koní, max kroutící moment 940 Nm při 1500 ot/min, vstřikování paliva COMMON RAIL, předčistič vzduchu s odsáváním nečistot do výfuku, viskozni spojka ventilátoru chladiče, vyhřívací tělísko do sání pro snadný start za studena, nádrž paliva 395 l, nádrž na AdBlue 48 l, servisní interval 600 Mth, technologie ECO BLUE HI-eSCR , alternátor 150 Amp

Převodovka:

Power Command 19x6 ECO, řazení převodovky **FullPowershift**, všechny rychlostní stupně řazené pod zátěží, 19-tý eko stupeň - rychlost 40 km/hod při ekonomických otáčkách motoru, elektrohydraulický reverz **PowerShuttle** s nastavením citlivosti, automatické řazení **PTO**

otáčky 540/540 E/1000/1000E s elektrohydraulickou spojkou a funkcí SoftStart, s elektr. změnou otáček, funkce AutoPTO, brzda PTO, ovládání PTO i na zadním blatníku

Nápravy:

Přední: odpružená náprava TERRAGLIDE s elektrohydraulickým ovládáním 100 % uzávěrky diferenciálu a pohonu přední nápravy TERRALOCK, maximální dráha odpružení 100 mm, úhel natočení kol 55°, dynamické přední blatníky šíře 540 mm

Zadní: náprava s nastavitelným rozchodem kol a **dvojitými** diskovými brzdami HeavyDuty

Hydraulika :

elektronická regulační hydraulika NEW HOLLAND, vnější válce hydrauliky **2 x 100 mm**, maximální zvedací síla na koncích zvedacích táhel 8.647 kg, **4 elektronicky ovládané vnější okruhy hydrauliky**, uzavřený hydraulický okruh s axiálním pístovým čerpadlem LOAD SENSING, výkon čerpadla hydrauliky **150 l/min**, maximální tlak 21 MPa, ovládání zvedacích ramen a **3. okruhu** na zadních blatnících, rychloupínací koncovky ramen tříbodového závěsu, zadní tříbodový závěs kategorie II. a III., automatické stabilizátory, nízkotlaká vratka, radar

Kabina:

odpružená kabina HORIZON, větrání a topení s filtrací vzduchu, **automatická klimatizace**, pneumaticky odpružená sedačka řidiče **Dynamic COMFORT** s opěrkou DualMotion, komfortní sedačka spolujezdce, zadní stěrač, hladina hluku 69 dBA, elektronický odpojovač baterie, **elektricky ovládaná a vyhřívána** teleskopická vnější zpětná **zrcátka**, široké zadní blatníky s nástavcem 75mm, **rádio s BT**, **souvraťový management HTS**, stavitelný sloupek volantu, 8 pracovních světel LED , elektricky nastavitelná opěrka SideWinder II, **kožený volant**

Příslušenství:

držák závaží a **přední závaží monoblok 1100 kg**, 2+1 okruhový systém vzduchových brzd, výškově stavitelný etážový závěs s automatickou hubicí 38mm, spodní tažná lišta, **2 majáky**, **závaží v kolech 720 kg**, ISO Bus Claas II

Pneumatiky:

přední 540/65 R30, zadní 650/65 R42, pevný disk, bez určení značky pneu