

identifikační údaje

název Výstavba parkovacího domu v areálu nemocnice Benešov

místo areál nemocnice Rudolfa a Stefanie Benešov
k.ú. Benešov u Prahy [602191]
p.č. 1868/1, 1868/3, 1877/1, 1849/6

investor Středočeský kraj
Zborovská 81/11, Praha 5-Smíchov, 150 21
zastoupený Mgr. Petrem Maturou

stupeň architektonická studie

architekt **KASTNER HODEK s.r.o.**
Ing. arch. Václav Kastner
autorizovaný architekt ČKA 04954
vaclav@kastnerhodek.cz
+420 731 253 936
Osadní 324/12a, Praha 7, 170 00

datum 01/2026

pozn.:

_ tato dokumentace je zpracována jako architektonická studie
_ zpracovatel nepřebírá jakékoliv záruky za škody případně vzniklé použitím této dokumentace k jiným účelům, než pro jaké je určena

Předmětem této architektonické studie je návrh parkovacího domu pro potřeby areálu Nemocnice Rudolfa a Stefanie v Benešově, zadavatelem je Středočeský kraj, odbor veřejné mobility.

Návrh má dle zadání disponovat kapacitou 170-240 parkovacích stání včetně vyhrazených stání pro invalidy a osoby doprovázející dítě v kočárku. Součástí studie má být vymezení stanoviště pro jízdní kola, vymezení doprovodné zeleně, návrh pěších návazností na areál nemocnice a dopravní návaznosti objektu na okolí.

Tato architektonická studie reflektuje všechny požadavky zadání a také běžnou formou dostupné prostorové a provozní podmínky definované lokalitou.

Navržený parkovací dům pracuje se zastavěnou plochou cca 2.420 m² s obestavěným prostorem cca 25.670 m³ a s vnitřním tzv. půlrampovým uspořádáním, které definuje šest vnitřních parkovacích půlpodlaží. Podzemní podlaží nejsou, s ohledem na optimalizaci zemních prací a snížení objemu zemin nutných k odvozu přes zastavěné území města, navrhována.

Z kapacitního hlediska parkovací dům disponuje 237 parkovacími stánými pro osobní automobily, z čehož je 7 stání určeno pro invalidy a 8 stání určeno pro osoby doprovázející dítě v kočárku. Počty takto vyhrazených stání převyšují normou definované požadavky. Stání se speciálním určením jsou navržena v přímé vazbě na vertikální komunikace v každém podlaží, stání pro invalidy jsou navržena výhradně při hlavní vertikální komunikaci s výtahem. Z celkového počtu stání jsou dále 4 parkovací stání vymezena pro elektromobily, a to na úrovni 1np v přímé vazbě na vjezd do objektu. Stání pro elektromobily disponují sloupovou nabíječkou, která je určena vždy pro dvě sousední stání. Z celkového počtu je tak 218 parkovacích stání určeno k všeobecnému použití, z čehož je více než 50% navrženo s větší než normovou šířkou, rovněž průjezdný profil komunikací a ramp v domě je navržen s větší šířkou, což významně napomáhá pohodlnému užívání parkovacího domu a zajišťuje bezkoliznost průjezdu a parkování bez nadjetí.

V parkovacím domě je dále navrženo deset stání pro motocykly, a to v základním rozměru 3x1,6 m. Pro tato stání jsou využity plochy obtížně využitelné pro automobilová parkovací stání a prostory v rámci dopravních stínů. Pro uložení jízdních kol je navržen prostor s šířkou 7,5 m a s hloubkou cca 3 m a to v 1np ve vazbě na vjezd do parkovacího domu. V 1np je dále navržen servisní trakt, který v sobě pojímá prostor pro úklidový stroj, úklidovou místnost, rozvodnu NN, rozvodnu EPS a prostorovou rezervu pro případné další technické zázemí.

URBANISMUS

Studii navrhovaný objekt parkovacího domu se nachází na východní straně areálu Nemocnice Rudolfa a Stefanie v Benešově při hlavním příjezdu k nemocnici.

Pro výstavbu parkovacího domu jsou určeny pozemky p.č. 1868/1, 1877/1, 1868/3 a 1849/6 v k.ú. Benešov u Prahy [602191], které tak definují hranici řešeného území. Všechny uvedené pozemky jsou v majetku Nemocnice Rudolfa a Stefanie Benešov a.s., jsou v současnosti nezastavěné a fungují jako povrchové parkoviště.

Dle údajů uvedených v katastru nemovitostí je součástí pozemku p.č. 1868/3 stavba technického vybavení, což není v souladu se skutečností. Historicky se na této ploše nacházel objekt transfúze, který byl však odstraněn kolem roku 2015. Odstranění objektu nebylo zjevně zaneseno do katastru nemovitostí a jde tím pádem o nesoulad stávajícího stavu a stavu v katastru nemovitostí. Tento nesoulad je nezbytné odstranit.

Plocha je ve stávajícím stavu využita pro povrchové parkoviště s kapacitou celkem 94 stání a je ohraničena ze tří stran komunikací. Z jižní strany je lemována ulicí K Nemocnici, z východní strany ulicí Matiegkova a ze severní strany ulicí U Elektrárny. Dopravně je stávající parkoviště napojeno hlavním vjezdem z ulice K Nemocnici v těsné blízkosti křižovatky, což generuje řadu dopravních potíží, a také podružným severním vjezdem na dílčí zaměstnaneckou část parkoviště z ulice U Elektrárny.

Navrhovaný parkovací dům je tedy situován na hranici areálu nemocnice, který v sobě typicky pojímá objekty většího měřítka, a zároveň v přímém kontaktu se zástavbou objektů městské bytové výstavby z 2. poloviny 20. století na východní straně přes ulici Matiegkova.

Umístění objektu v rámci řešeného území a samotné hmotové členění vychází z kontextu okolní zástavby. Objekt je navržen tak, aby nepřevyšoval stávající objekty a aby rovněž svým měřítkem z okolních objektů vycházel. Z tohoto důvodu není objekt parkovacího domu navržen jako jeden monoblok, ale jako dvojice objektů menšího měřítka, propojených cezurou. Východní část parkovacího domu je menšího měřítka, navazuje přímo na nivelitu ulice Matiegkova a komunikuje s objekty bytové výstavby na protější straně ulice. Západní část objektu je rozsahově významnější a svým měřítkem spíše odpovídá pavilonům nemocnice. Obě části jsou architektonicky ztvárněny zcela odlišným způsobem, čímž je posílena odlišnost obou částí.

Obsluha parkovacího domu pracuje se segregací dopravy tak, že vjezd i výjezd do domu je orientován z východní fasády a vstupy pěších jsou navrženy zcela mimo tento vjezd a to ve vazbě na areál nemocnice a ulici U Elektrárny. Dopravně je uvažováno s částečným zjednosměrněním ulice Matiegkova v úseku mezi křiženími s ulicemi K Nemocnici a U Elektrárny a to tak, aby došlo k zpřehlednění křižovatky ulic K Nemocnici a ulice Matiegkova. Umístěním vjezdu do parkovacího domu na východní fasádu objektu dojde také k maximální možné eliminaci konfliktů na příjezdu do areálu nemocnice, který slouží pro výjezd a příjezd vozidel RZS.

Parkovací dům je navržen s cílem pojmout veškerou parkovací kapacitu návštěvníků areálu nemocnice, čímž dojde k jednoznačnému zpřehlednění dopravní situace v areálu.

ARCHITEKTONICKÉ ŘEŠENÍ

Architektonické řešení objektu je navrženo tak, aby potvrzovalo urbanistické řešení a aby zároveň byl dům dobrým sousedem. Typologicky jde o objekt dopravní infrastruktury, který je ale zasazen v kontextu města, a tak by měl splňovat vyšší nároky než objekty budované na periferiích a v neexponovaných pozicích. S ohledem na kontext okolí je tedy navržena soudobá architektonická forma s adekvátním detailem fasád, pracující s aktuálními standardy technické i modrozelené infrastruktury.

Samotný parkovací dům je navržen provozně jako půlrampový systém, který optimálně využívá svažitost stávajícího terénu. Toto zvolené provozní a konstrukční schéma bylo propsáno v rámci architektonického řešení. Severojižní propojující trakt pojímající v sobě vyrovnávací rampy, technické vybavení objektu a hlavní vertikální komunikační jádra je obohacen o vnitřní atrium s vegetační střechou, které zjednodušuje orientaci v interiéru a zároveň zjemňuje pomocí bohaté vegetace dojem z utilitárního objektu. Směrem z parkovacích ploch do atria je navržena výplň z nerezové sítě, která poslouží jako treláž pro popínavou vegetaci v rámci atria, jak je ilustrováno v rámci interiérové vizualizace.

Zmíněné vertikální komunikace pro návštěvníky jsou důsledně odsazeny od hlavních rovin severních a jižních fasád, čímž jsou definovány zálivy akcentující vstupy do parkovacího domu a zároveň je tím posílena zmiňovaná cezura mezi hlavními hmotami objektu.

Nejvyšší důležitosti požívá a nejvíce je tedy akcentován hlavní vstup pro pěší z ulice K Nemocnici. Ten je navržen s přestřešením s vegetační střechou, na jejímž čele je navrženo označení objektu formou podsvětleného nápisu řešeného jako výpalek z lakovaného plechu, osazeného na trnech na distanc od fasády. Pod vegetační střechou je navrženo zádveří s automaty pro platbu parkovného a pohotovostní toaleta ve standardu pro invalidy. Na zádveří pak navazuje hlavní vertikální komunikace sestávající z dvouramenného schodiště a z výtahu s výstupem na každé podestě. Tato vertikální komunikace je přirozeně prosvětlena kopilitovou stěnou od úrovně atiky přestřešení vstupu až po atiku nejvyššího podlaží.

Severní schodišťové jádro je vnímáno jako podružné a propisuje se do exteriéru plnou stěnou z pohledového betonu s otvory reflektujícími výplň fasád západní hmoty objektu.

Východní hmota parkovacího domu je navržena jako kompaktní kvádr o rozměrech 17,8x47,3 m. Tato část je navržena s třemi plnými nadzemními podlažími a s využitím střechy pro parkování. Architektonické řešení je navrženo s vystupujícími horizontálami stropních desek a se vzdušnou výplní fasád pomocí bělených dřevěných hranolů na vlastním podpurném ocelovém roštu dodatečně osazeném na nosnou železobetonovou konstrukci. Fasádní výplň je navržena z hranolů šířky 140 mm kónicky se zužujících z tloušťky 60 mm na straně interiéru po 30 mm na straně exteriéru. Tento formát zajišťuje náležité pohledové odclonění a zároveň možnost jednoduchého kotvení hranolů k podpurné konstrukci výplně fasády. V prostoru mezi stropními deskami 2np a 3np je navrženo, v rámci východní fasády, osazení označení objektu formou výrazných písmen z lakovaného masivního plechu na celou výšku podlaží. Samotný obsah označení bude předmětem zadání ze strany vedení nemocnice v návazných fázích projektu, a to v souladu s komunikační strategií nemocnice. Barevnost označení bude vycházet z barevnosti lakovaných výplní fasád pro zajištění vizuální jednotnosti parkovacího domu.

Západní část parkovacího domu je objemově rozsáhlejší a rovněž členitější. Půdorysná stopa má tvar písmene L s rozměry na delších stranách 49,3x45,6 m. Vnitřní část půdorysu ve tvaru písmene L se otvírá směrem k stávajícímu objektu ředitelství a prakticky kompletně ho kryje ze severní a východní strany.

Západní část parkovacího domu je navržena se třemi plnými podlažími a s intenzivní vegetační střechou. Vegetační střecha je navržena s výškou atiky, která koresponduje s atikou vertikálních komunikací pro návštěvníky objektu. Toto řešení modrozelené infrastruktury umožní prospívání vzrostlé vegetace, která zásadně napomáhá likvidaci dešťových vod na jinak prakticky kompletně zastavěném pozemku a zároveň eliminuje tepelný ostrov, který by vznikl v případě kompletního využití střešní roviny pro parkovací kapacity. Samotná více členitá půdorysná stopa objektu a jeho větší objem byly reflektovány rovněž v architektonickém pojetí fasád. Tato část je tedy navržena s rastrovou fasádou definovanou horizontálami stropních desek a vertikálami sloupů, které jsou povětšinou propisem parkovacích stání. Tím je vytvořen základní rastr, pro jehož výplň je navržen profilovaný, vlnitý, lakovaný plech s kruhovou perforací, který bude kotven do vlastního samonosného podpurného roštu. Lakování výplně z vlnitého perforovaného plechu je navrženo do mosazně krémové barvy, stejně jako v případě dveřních výplní vstupů do objektu a dalších zámečnických výrobků v objektu.

V rámci interiéru objektu je vizuálně dominantní samotná nosná konstrukce objektu, která je navržena z pohledového monolitického železobetonu třídy PB2 s bílou pigmentací. Beton jakožto hlavní výrazová vrstva se významně propisuje rovněž v exteriéru, ať už formou rastru, horizontál nebo plných stěn, jak bylo uvedeno výše. V rámci interiéru je dalším zásadním prvkem výše zmiňované vegetační atrium, které spolu s rozdílným pojetím fasád významně napomáhá orientaci v domě.

Výstavba parkovacího domu v areálu nemocnice Benešov

KONCEPCE PROVOZNÍHO ŘEŠENÍ

Z provozního řešení je zásadní dříve zmiňovaná segregace hlavního příjezdu automobilů a vstupů pěších. Vjezd a výjezd je zajištěn na východní straně přirozeně na úrovni 1np z ulice Matiegkova s tím, že při výjezdu bude přikázán směr jízdy doprava směrem ke křižovatce s ulicí K Nemocnici, čímž je zajištěna plynulost výjezdu.

Na vjezd přímo navazuje půl-rampa do 2np, což zajišťuje plynulý průjezd vozidel výše, odkud jsou vozidla vedena v pravotočivém směru k průjezdu domem do dalších podlaží, což je nepřírozenější možný směr. V rámci objektu je uvažována světelná signalizace s počtem volných parkovacích stání v každém úseku půdorysu za účelem usnadnění orientace příjíždějících návštěvníků.

Tři vnitřní schodišťová jádra jsou vždy navržena mimo hlavní průjezdný profil v domě, což zajišťuje aktivní ochranu chodců při vstupu a výstupu z komunikačních jader. Vstupy jsou zároveň vždy orientovány do zálivu v rámci parkovací plochy.

Pro pěší je navržen vstup do objektu ze čtyř stran. Hlavní vstup je orientován z jihu z ulice K Nemocnici, směřuje na úroveň 2np a lze předpokládat, že bude nejvíce používaný. Z toho důvodu je mu dedikována v rámci architektonického řešení největší pozornost.

Druhý vstup je navržen ze západní strany na úroveň 4np a zajišťuje přímou pěší vazbu pacientů, kteří směřují do parkovacího domu od nemocniční lékárny. V krytém přístřešku u lékárny se v současné době nachází automat pro platbu parkovného v areálu nemocnice, který bude zachován a bude sloužit rovněž pro návštěvníky parkovacího domu. Třetí vstup je orientován v severozápadním křídle rovněž v úrovni 4np a lze předpokládat, že bude nejvíce využíván zaměstnanci nemocnice, pro které může být toto křídlo v některých podlažích rezervováno.

Posledním čtvrtým vstupem je vstup v rámci cezury v severní fasádě parkovacího domu, který je vizuálně posílen návržením umístění vzrostlého stromu a který směřuje k ulici U Elektrárny. Tento vstup bude zřejmě nejméně frekventovaný ze strany návštěvníků a zaměstnanců nemocnice. Nelze však vyloučit ani využívání objektu návštěvníky jiných institucí a je tedy vhodné s možností výstupu severním směrem počítat.

KONCEPCE TECHNOLOGICKÝCH ZAŘÍZENÍ

Objekt je navržen tak, aby byl z pohledu nutnosti instalace systémů technických zařízení co možná nejjednodušší.

Navržený parkovací dům zastavuje spolu s návaznými komunikacemi cca 85% plochy pozemku. Jde tak o nepatrné navýšení zastavěnosti oproti výměře zpevněných ploch stávajícího povrchového parkoviště s kapacitou 94 parkovacích stání.

Ve stávajícím stavu je většina dešťových vod z plochy odváděna do kanalizace bez využití. Návrh toto zlepšuje a pracuje s principy modrozelené architektury, kdy je samotný objekt navržen v maximální možné míře s vegetačním souvrstvím a plochy ve vazbě na objekt jsou navrženy pro doprovodné vegetační výsadby zajišťující zadržení a využití retenované a akumulované vody přímo v místě stavby.

Parkovací dům je navržen s otevřenými fasádami, které zajišťují ve všech podlažích přirozené provětrání, čímž se v maximální možné míře eliminují nároky na instalaci systémů VZT.

Kromě standardních systémů elektroinstalace pro osvětlení, napájení všech zařízení a zajištění ochrany před bleskem je uvažováno s nutností umístění systému EPS, který bude společně se systémy EZS, systémů CCTV, vjezdového systému, systému pro platbu parkovného, karetního přístupového systému a dalších napojen na centrální systémy nemocnice. V rámci projektu silnoproudu bude dále navrženo vyhřívání pojižděné rampy z úrovně 6np na parkovací střechu a dále budou s vyhříváním proti zamrznutí navrženy vpusti minimálně na úrovni parkovací střechy.

Vodovod a splašková kanalizace budou zavedeny do 1np do prostorů technického zázemí a do prostoru pohotovostní toalety. Dále bude vodovod rozveden ve vazbě na severní vertikální komunikaci a bude ukončen nezámrnými ventily (kempry) na každém podlaží, a to pro zajištění úklidu parkovacích ploch v případě potřeby. Odvodnění parkovacích ploch je navrženo ve všech podlažích, a to realizací stropní betonové desky ve spádu směrem k vpustem, které se nacházejí vždy mezi sloupy v podélných sloupových osách. Vpusti budou pod stropem svedeny ke sloupům, které jsou pro zajištění odvodnění navrženy ve zvětšené dimenzi 300x650 mm s vybráním o rozměrech cca 150x160 mm, které bude definované v rámci systémového bednění těchto sloupů. Vybrání v rámci sloupů je navrženo za účelem vložení systémových svodů, které tak budou chráněny proti poškození od parkujících vozidel. Prostor se svody bude zaplentován perforovaným plechem.

Dešťové vody budou z velkokapacitní retenční a akumulační nádrže, navržené pod podlahou 2np, rozváděny systémem automatické závlahy k intenzivní vegetační střeše nad 6np, a také k vegetačním střechám vnitřního atria, zastřešení hlavního vstupu do parkovacího domu a také k trvalkovým záhonům v okolí objektu.

V rámci objektu se nepředpokládá nutnost umístění systémů SHZ ani plošné umístění systémů ZOKT, konkrétní návrh a finální prověření bude provedeno na základě normových výpočtů v navazujících projektových stupních.

PRŮZKUMY

Pro vypracování navazujících projektových fází doporučuje projektant doplnění podrobného inženýrsko-geologického, hydrogeologického a radonového průzkumu.

Pro potřeby případného povolení kácení bude nezbytné zajištění dendrologického průzkumu stávající vzrostlé zeleně.

V rámci řízení o povolení stavby se nepředpokládá nutnost posouzení vlivu na životní prostředí stran kapacity objektu, kdy obvyklým limitem pro nutnost zajištění zjišťovacího řízení je kapacita 500+ parkovacích stání.

Pro možnost získání jednotného environmentálního stanoviska lze očekávat nutnost posouzení hluku ze stavební činnosti a hluku z budoucí dopravy.

Pro ověření možnosti přeložek stávajících sítí, hlavně pak jednotné kanalizace, doporučuje projektant provedení kamerové zkoušky stávající trasy a vytyčení ostatních inženýrských sítí (teplovod, vodovod, silnoproud, slaboproud).

PŘEDPOKLÁDANÉ SOUVISEJÍCÍ INVESTICE

Předpokládanými souvisejícími investicemi budou realizace přeložek inženýrských sítí, které jsou dle dostupných archivních podkladů a dle podkladů správců veřejné technické infrastruktury vedeny přes řešené pozemky.

Součástí této studie je samostatný výkres "přehled stávajících inženýrských sítí". Tento výkres byl zpracován na podkladu archivních dokumentů poskytnutých zástupci technického oddělení nemocnice a dále zanesením podkladů získaných od správců veřejné technické infrastruktury v městě Benešově. Seznam správců technické infrastruktury byl poskytnut stavebním odborem města Benešov.

Zpracovatel nepřebírá zodpovědnost za přesnost zákresu sítí, a to zejména sítí areálových, ani za úplnost zákresu, a to z důvodu charakteru lokality, která byla v minulosti předmětem stavební činnosti a četných změn v trasování inženýrských sítí. Tyto změny nebyly vždy náležitě evidovány a promítány do výkresu areálových sítí. Poskytnutý zákres areálových sítí tak nebylo možné přesně ztotožnit podle katastru nemovitostí ani podle zákresu jednotlivých stavebních objektů. Z toho důvodu je možné zákres sítí vnímat výhradně jako přehledový výkres předpokládaných tras v rámci řešeného území.

Ze známých vedení inženýrských sítí bude nezbytná přeložka horkovodu DN 100 zásobujícího teplem z nemocniční kotelny objekty bytové výstavby, které se nacházejí jihovýchodně od řešeného území. Dále půjde o přeložky jednotné kanalizace vedoucí z areálu nemocnice k ulici Matiegkova, o vodovod z ulice Matiegkova k objektu feditelství a o přeložku optického vedení od křižovatky ulic Matiegkova a U Elektrárny směrem do areálu nemocnice. Pro možnost realizace přeložek inženýrských sítí je ponechán dostatečný odstup mezi jižní fasádou parkovacího domu a hranicí řešeného území.

Vedení inženýrských sítí směrem k dříve zbouranému objektu transfúze v rámci řešeného území jsou dle informací od technického oddělení nemocnice mimo provoz.

Návaznými souvisejícími investicemi bude nezbytné napojení objektu na komunikace a rovněž úprava úseku ulice Matiegkova mezi kříženímí s ulicemi K Nemocnici a U Elektrárny. Řešení tohoto úseku bude nezbytně prováděno v úzké součinnosti s představou vedení města o podobě této komunikace (režim komunikace, profil komunikace, zjednosměrnění, úprava křižovatek, doplnění parkovacích kapacit, doplnění vzrostlé zeleně etc.).

ODHADOVANÉ INVESTIČNÍ NÁKLADY STAVBY

Odhadované náklady na výstavbu objektu byly stanoveny pomocí jednotkové ceny za obestavěný prostor s přihlédnutím k procentu zastavění pozemku a jsou stanoveny na cca 262 mil. Kč. Vedlejší rozpočtové náklady jsou stejně jako rezerva uvažovány ve výši 5% z celkové ceny, tedy cca 2x13 mil. Kč. Investiční náklady stavby parkovacího domu jsou tak odhadovány celkem na cca 288 mil. Kč.

V rámci propočtu odhadovaných investičních nákladů stavby nejsou a ani nemohou být zahrnuty náklady na realizaci úseku komunikace Matiegkova od křížení s ulicemi K Nemocnici a U Elektrárny a to z důvodu absence konkrétního zadání podoby ulice.

VÝSLEDKY PŘEDJEDNÁNÍ

Tato architektonická studie byla ve své rozpracovanosti průběžně konzultována se zadavatelem a s vedením Nemocnice Rudolfa a Stefanie v Benešově.

V rámci vypracování bylo navrhované řešení rovněž konzultováno s příslušným dopravním inspektorátem policie a odborem dopravy města Benešov za účasti vedení města.

Z konzultace rozpracovanosti, s těmito klíčovými dotčenými orgány státní správy, byly připraveny zápisy, které jsou samostatnou přílohou této autorské zprávy.

Zápis z jednání 25.11.2025 na Dopravním inspektorátu Benešov

Projekt : Výstavba parkovacího domu v areálu nemocnice Benešov (studie)

Datum jednání : 01.10.2024

Přítomní : por. Ing. Josef Vyhnálek (PČR)
Ing. Tomáš Vejražka (PPU)

Předmětem jednání bylo představení zpracované studie a konzultace navrženého řešení vlastního parkovacího domu včetně řešení předprostoru a možná úprava režimu v přílehlé části ulice Matiegova.

Výstupem z jednání jsou tyto závěry:

- 1) Navržené řešení uspořádání parkovacího domu je bez připomínek.
- 2) Je potřeba současně s parkovacím domem řešit přílehlou část komunikace Matiegova s důrazem dodržení rozhledových poměrů na křižovatkách
- 3) Na vjezdu do parkovacího domu není nutné zřizovat odbočovací či připojovací pruh.
- 4) Zástupce PČR souhlasí s návrhem úpravy dopravního režimu přílehlého úseku ulice Matiegova na jednosměrný provoz ve směru od ulice U Elektrárny směrem k ulici K Nemocnici. Toto řešení by zjednodušilo provoz v lokalitě a umožnilo větší variabilitu vlastního návrhu uličního prostoru. Zástupce PČR upozorňuje na nutnost projednání této úpravy se zástupci městské hromadné dopravy.

Zapsal

Ing. Tomáš Vejražka

Datum konání: 18.12.2025
Místo konání: městský úřad Benešov
Účastníci: Ing. arch. Václav Kastner (generální projektant)
Ing. Jaroslav Hlavnička (starosta města Benešov)
Ing. Roman Tichovský (místostarosta města Benešov)
Ing. Beatrix Jiráňová (oddělení staveb pozemních komunikací)

Zapsal: Ing. arch. Václav Kastner

Obsah jednání

Předmětem jednání bylo představení zpracované studie parkovacího domu, konzultace navrženého řešení vlastního domu, jeho vazby na uliční prostranství a uvažovanou úpravu přílehlé části ulice Matiegova.

Výstup z jednání

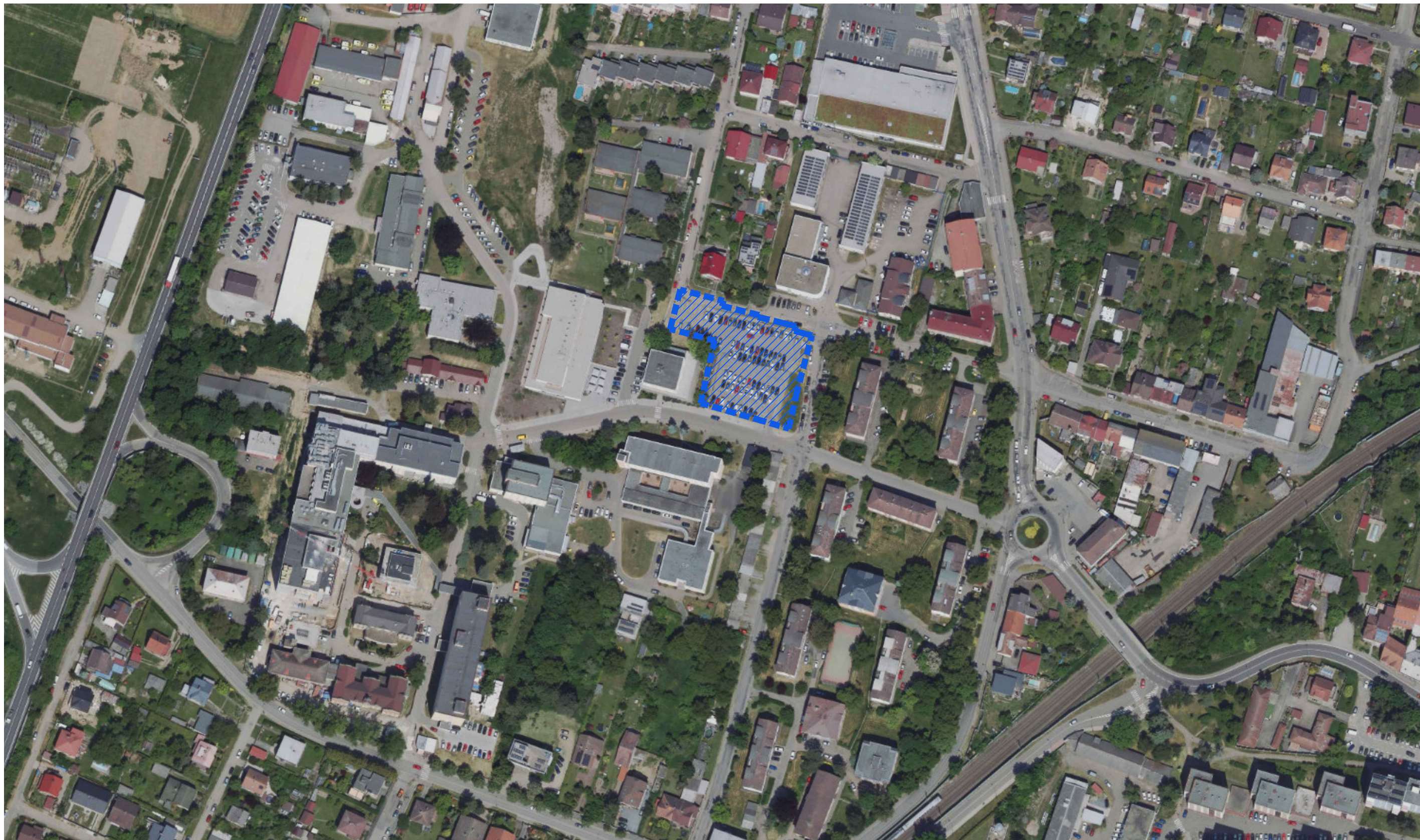
Navržené řešení parkovacího domu je bez výhrad.

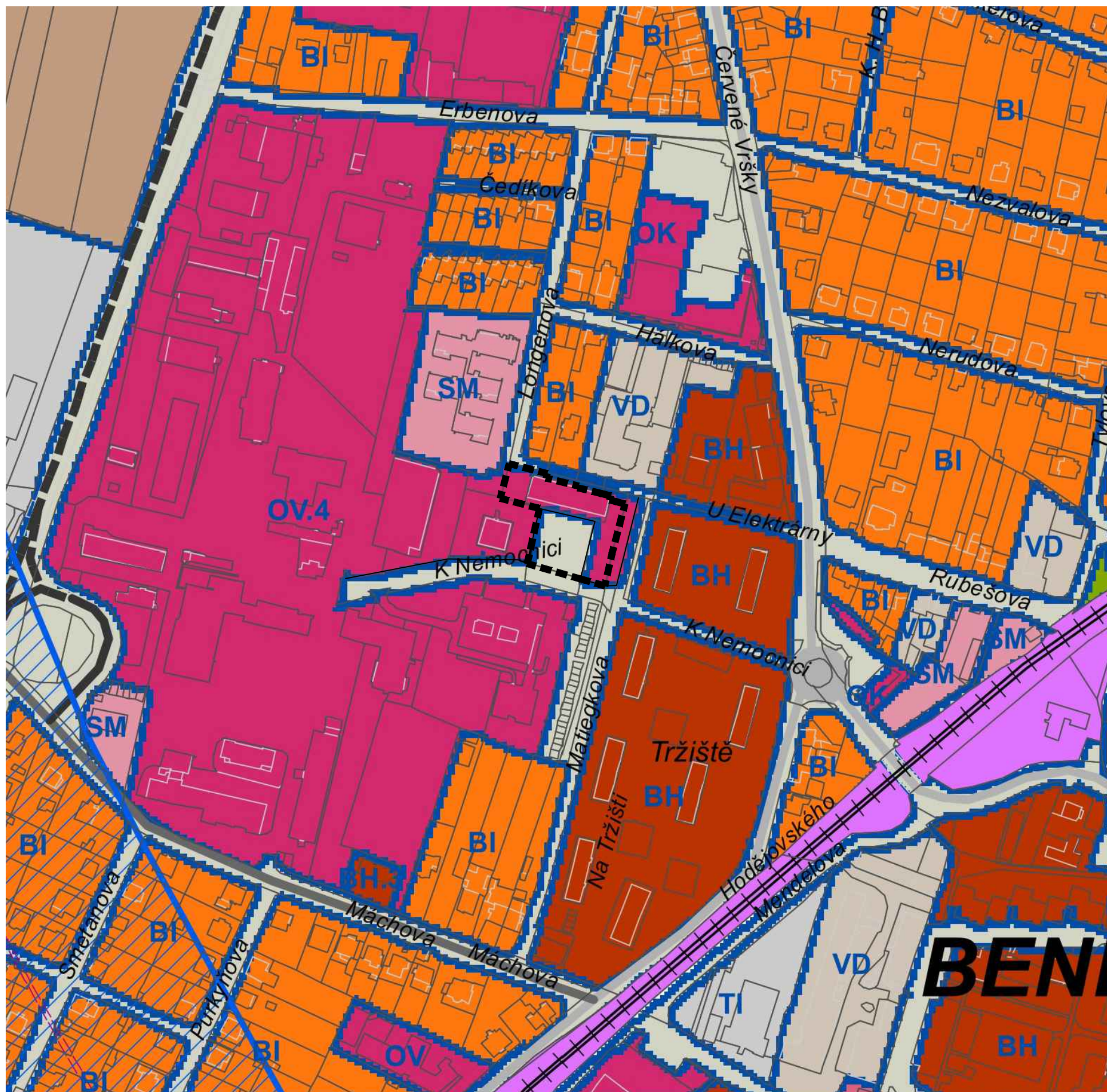
Navržený vjezd do parkovacího domu z ulice Matiegova je bez výhrad.

Město disponuje zpracovanou dokumentací na změnu dopravního řešení v úseku ulice Matiegova a v návazných ulicích. Tato dokumentace počítá s úpravou režimu ulice Matiegova na jednosměrný provoz ve směru od ulice K Nemocnici k ulici U Elektrárny.

Zástupci města souhlasí s možnou změnou směru jednosměrného provozu na směr od ulice U Elektrárny k ulici K Nemocnici s obousměrným provozem v části od křižovatky ulic K Nemocnici a Matiegova po vjezd do parkovacího domu. Příjezd do parkovacího domu výhradně ulicí U Elektrárny od dlouhodobě velmi zatížené ulice Červené Vršky je směrem z centra dle zástupců města nevhodný.

V rámci navazujících projekčních prací (dokumentace pro povolení stavby), je zástupci města vyžadována koordinace dopravního řešení se stávající městskou koncepcí a návrh řešení nového uličního profilu ulice Matiegova, který bude složen z částečně obousměrné a částečně jednosměrné komunikace doplněné o kolmá parkovací stání, plochy pro výsadbu stromů a chodník pro pěší.





Plochy s rozdílným způsobem využití - zastavěné a zastavitelné území

- DI - dopravní infrastruktura - stav
- OV.4 - veřejná vybavenost specifická - nemocnice - stav

6.1.20. OV.4 – PLOCHY OBČANSKÉHO VYBAVENÍ – veřejná vybavenost specifická – nemocnice

Převažující využití:

- plochy areálu nemocnice – zdravotnické služby

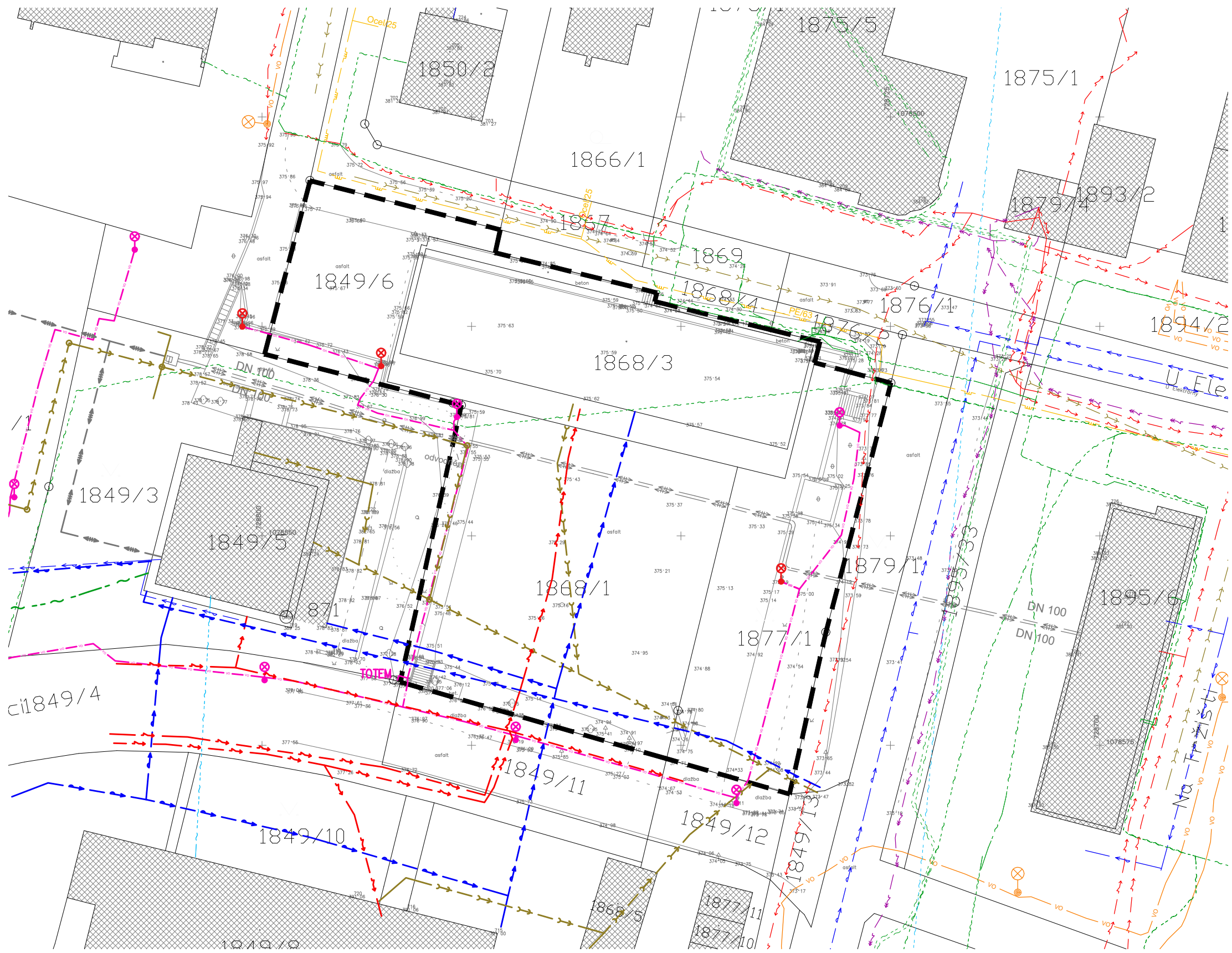


Přípustné využití:

- zařízení a provozy přímo související s hlavním využitím,
- specializovaná zdravotnická pracoviště,
- vědecká a výzkumná pracoviště související se zdravotnictvím,
- školství se zaměřením na zdravotnictví,
- vybavenost a služby, maloobchodní zařízení do 150 m² prodejní plochy,
- lokální stravovací zařízení,
- ubytovny zdravotnického nebo vědeckého personálu,
- plochy vyhrazené zeleně (nemocniční park, ... plochy okrasné a rekreační zeleně s prvky drobné architektury a mobiliářem pro relaxaci (kromě staveb krbů a ohnišť), orientaci a informace),
- parkoviště pro potřebu zóny,
- nezbytná technická vybavenost.

Podmínky prostorového uspořádání a základní podmínky ochrany krajinného rázu:

- přípustná zařízení a služby jsou převážně lokálního významu - pro potřeby zaměstnanců a návštěvníků areálu nemocnice;
- parkování vozidel zaměstnanců a návštěvníků areálu nemocnice musí být zajištěno na plochách určených k tomu účelu;
- v případě výroby solární energie musí být solární články zabudovány jako součást stavebního objektu;
- Nové objekty nebo dostavby původních objektů musí svým měřítkem, formou zastřešení (výškou římsy a hřebene) respektovat kompoziční vztahy a reagovat na měřítko, kontext a charakter okolní zástavby.
- Vybavení parteru: mobiliář pro relaxaci.
- Objekty a zařízení technické vybavenosti budou řešeny jako integrovaná součást zástavby.



LEGENDA

- HRANICE ŘEŠENÉHO ÚZEMÍ (1849/6, 1868/1, 1868/3, 1877/1) = TRVALÝ ZÁBOR
- - - HRANICE PLOCH ÚZEMNÍHO PLÁNU
- HRANICE STÁVAJÍCÍCH OBJEKTŮ / BOURANÝCH OBJEKTŮ

INŽENÝRSKÉ SÍTĚ STÁVAJÍCÍ

- | | | | | |
|--|------------------------|--|-------------------------------|-----------------------------------|
| | veřejná infrastruktura | | areálové sítě podklad od NRSB | JEDNOTNÁ KANALIZACE |
| | | | | VODOVOD |
| | | | | PLYNOVOD |
| | | | | TEPLOVOD |
| | | | | ELEKTRO SILNOPROUD NN |
| | | | | ELEKTRO SILNOPROUD VN |
| | | | | ELEKTRO SLABOPROUD |
| | | | | ELEKTRO SLABOPROUD VZDUŠNÉ VEDENÍ |
| | | | | VEŘEJNÉ / AREÁLOVÉ OSVĚTLENÍ |

EXISTENCE SÍTÍ

- ČEZ DISTRIBUCE_ZAKRESLENO
- ČEZ ICT SERVICES_BEZ VÝSKYTU
- ČEZ TELCO INFRASTRUCTURE_BEZ VÝSKYTU
- ČEZ TELCO PRO SERVICES_ZAKRESLENO
- CETIN_ZAKRESLENO
- GASNET_ZAKRESLENO
- MĚSTSKÁ TEP. ZAŘÍZENÍ BENEŠOV_ZAKRESLENO
- VODOHOSPODÁŘSKÁ SPOL. BENEŠOV_ZAKRESLENO
- VODAFONE_BEZ VÝSKYTU
- TECHNICKÉ SLUŽBY BENEŠOV (VO)_ZAKRESLENO
- T-MOBILE_ZAKRESLENO
- MINISTERSTVO OBRANY_BEZ VÝSKYTU

AREÁLOVÁ VEDENÍ IS

- AREÁLOVÉ OSVĚTLENÍ_ZAKRESLENO
- VODOVOD NEOVĚŘENÝ_ZAKRESLENO
- KANALIZACE NEOVĚŘENÁ_ZAKRESLENO
- SILNOPROUD NEOVĚŘENÝ_ZAKRESLENO
- TEPLOVOD MIMO ŘEŠ. ÚZEMÍ_ZAKRESLENO

DOSS DLE S.Ú. BENEŠOV

- MĚÚ BENEŠOV OŽP_JES
- KHS STŘEDOČESKÉHO KRAJE
- HZS STŘEDOČESKÉHO KRAJE





přímý vstup od ředitelství sloužící rovněž jako úniková cesta, výhodná vazba pro zaměstnance a vedení NRSB
potenciální možnost vyhrazení západní části křídla pro parkování zaměstnanců

hranice pozemku

akcentace severního vstupu zálivem se vzrostlou zelení (cezura mezi východní a západní částí domu)

vstup z ulice U Elektrárny sloužící rovněž jako úniková cesta

intenzivní vegetační střecha západní části parkovacího domu

vnitřní atrium s vegetací

střecha východní části domu určena pro parkování

vjezd a výjezd z prodloužení ulice Matejkova, výjezd s příkázaným směrem jízdy doprava

úprava stávajícího nevyhovujícího stavu ulice, částečné zjednosměrnění, doplnění parkovacích kapacit a vegetačních ploch ve vazbě na stávající vzrostlou zeleň
nezbytná koordinace se záměry města!

distance od ulice zajišťující možnost přeložek sítí (vodovod, kanalizace, horkovod)

hlavní vstup navržen v rámci zálivu mezi východní a západní částí parkovacího domu

ulice K Nemocnici "osvobozena" od všech aut příjezdějících do parkovacího domu, ulice je vyhrazena pro RZS, kontrolovaný vjezd přímo do areálu a pro pěší

přímá pohodlná pěší vazba směrem od lékárny v úrovni terénu

MĚSTSKÝ DŮM

JEDNOZNAČNOST

MĚŘÍTKO VS
KAPACITA



MODRO-ZELENÁ
ARCHITEKTURA

POHODLNOST

EFEKTIVITA





