

ABB S.R.O. (ROBOTICS LOCAL BUSINESS UNIT)

Svařovací robotické pracoviště

Integrovaná střední škola technická Mělník, příspěvková organizace

Nabídka - smlouva

KUPUJÍCÍ:	Integrovaná střední škola technická Mělník, příspěvková organizace	PRODÁVAJÍCÍ:	ABB s.r.o.
		ČÍSLO NABÍDKY:	CQ792993 F.1 12.08.2025
KONTAKTNÍ OSOBA:	Ing. Milan Hlávka	ABB KONTAKTNÍ OSOBA:	Ing. Pavel Grečner
TELEFON:	+420315627267	ABB TELEFON:	+420734787253
EMAIL:	hlavka@isstech.cz	ABB EMAIL:	pavel.grecner@cz.abb.com
ULICE, ČÍSLO POPISNÉ:	K Učilišti 2566	ULICE, ČÍSLO POPISNÉ:	BB Centrum budova Delta II, Vyskočilova 1561/4a
PSČ / P.O.BOX:	276 01	PSČ / P.O.BOX:	140 00
MĚSTO:	Mělník	MĚSTO:	Praha
STÁT:	Česká republika	STÁT:	Česká republika

Obsah

1.	Důvěrnost informací	2
2.	Předmět nabídky	2
3.	Smluvní podmínky	3
4.	Seznam příloh	4
5.	Technické údaje	5
6.	Přílohy	7

1. Důvěrnost informací

Tato nabídka je důvěrná a určena pro interní potřeby Kupujícího.

2. Předmět nabídky

Položka	Název produktu	Množství	Celková cena [Kč]
1	Robot ABB - CRB 15000-10/1.52	1	
2	Svařovací zdroj Fronius TPS 320i	1	
3	Kovový stolek pro upnutí robota	1	
4	instalace, doprava, zaškolení		

Konečná cena nabídky¹	Kč 1 497 000,00 (bez DPH)
---	----------------------------------

¹ nezahrnuje DPH ve výši dle platných právních předpisů, kterou je Kupující povinen zaplatit

Celková cena bez DPH	částka DPH (21%)	Celková cena s DPH
1 497 000,00 Kč	314 370,00 Kč	1 811 370,00 Kč

Dále jen "Dodávka".



Prodávající:
Adresa:
Telefon:
IČO:
DIČ:

ABB s.r.o. (Robotics Local Business Unit)
BB Centrum budova Delta II, Vyskočilova 1561/4a, 140 00 Praha, Česká republika
800312222
49682563
CZ49682563

Název projektu: GoFa™ EduArcCell, CQ792993
Číslo nabídky: CQ792993
Datum: 2025-07-22
Číslo revize nabídky: E.1
Strana: 2/15

Zapsaná v obchodním rejstříku vedeném Městským soudem v Praze, Oddíl C, vložka 79391.

3. Smluvní podmínky

Obchodní podmínky

Součástí této nabídky jsou Obchodní podmínky dodávky zboží OP_KS/2024:

<https://search.abb.com/library/Download.aspx?DocumentID=9AKK108469A2971&LanguageCode=cs&DocumentPartId=&Action=Launch>

Dodací podmínky

DAP Mělník, Incoterms 2020

Platební podmínky

Po předání a převzetí Dodávky, vystaví Prodávající Kupujícímu fakturu na celkovou cenu Dodávky plus příslušnou DPH. Splatnost faktury je 8 dnů ode dne jejího vystavení.

V případě prodloužení Kupujícího s úhradou jakékoliv části ceny Dodávky dojde k zahájení plnění dalších závazků Prodávajícího až po řádném zaplacení dlužné částky.

Dodací lhůta

Do 16 týdnů od uzavření smluvního vztahu.

Záruka a odpovědnost za vady

Prodávající poskytuje Kupujícímu záruku za jakost Dodávky spočívající v tom, že Dodávka, jakož i její veškeré části i jednotlivé komponenty včetně zabudovaných, budou po záruční dobu způsobilé pro použití k obvyklým účelům a zachovají si obvyklé vlastnosti. **Záruční doba počíná běžet dnem doručení Dodávky a trvá 24 měsíců.**

Provádění pravidelných servisních prohlídek (1 x ročně, první prohlídka nejpozději 12 měsíců po dodání Dodávky) je podmínkou pro uznání záruky. V záruční době musí být Dodávka opravována a servisována pouze autorizovaným servisním technikem Prodávajícího.

Předání Dodávky

Termín předání Dodávky bude Kupujícímu oznámen nejméně 3 pracovní dny předem. V případě jeho nepřevzetí ve stanoveném termínu se Dodávka považuje za předanou pátým dnem po marném uplynutí termínu. Prodávající je oprávněn vystavit fakturu, jako by byla Dodávka předána a současně účtovat až do řádného převzetí Dodávky skladné ve výši obvyklé, či na náklady Kupujícího Dodávku uskladnit u třetí osoby.



Prodávající:

Adresa:

Telefon:

IČO:

DIČ:

ABB s.r.o. (Robotics Local Business Unit)

BB Centrum budova Delta II, Vyskočilova 1561/4a, 140 00 Praha, Česká republika

800312222

49682563

CZ49682563

Název projektu:

GoFa™
EduArcCell,
CQ792993

Číslo nabídky:

2025-07-22

Číslo revize nabídky:

E.1

Strana:

3/15

Zapsaná v obchodním rejstříku vedeném Městským soudem v Praze, Oddíl C, vložka 79391.

Zvláštní ustanovení

Obě strany si jsou vědomy narušení globálních dodavatelských řetězců a souvisejících výzev spojených s propuknutím epidemie koronaviru (COVID-19), války (ať již vyhlášené či nevyhlášené), vládními nařízeními a jinými akty státních orgánů (včetně sankcí), občanskými nepokoji a obecným nedostatkem elektronických součástek a dostupností a cenou dalších surovin, které mohou ovlivnit náklady obou stran a/nebo harmonogram plnění/termíny dodání. Strany se tímto zavazují v případě výskytu jakékoli z výše uvedených překážek se neprodleně o této skutečnosti informovat a spolupracovat v dobré víře na provedení přiměřených úprav termínu dodání [harmonogramu], ceny a/nebo množství [zboží/služeb], které má být dodáno, s ohledem na vynaložení přiměřeného úsilí k zajištění toho, aby smlouva mohla být splněna, nebo splněna alespoň částečně. Obě strany se tímto výslovně vzdávají jakéhokoli nároku vůči druhé straně na náhradu jakékoli škody a/nebo ušlého zisku, smluvních pokut, úroků z prodlení a/nebo jiných sankcí vzniklých nebo jakkoli spojených s výše uvedenými událostmi/překážkami.

Sankce a odpovědnosti za škodu

Sankce za prodlení se splněním sjednaných termínů, jakož i odpovědnost za škodu se řídí obchodními podmínkami Prodávajícího, které tvoří nedílnou součást této nabídky. Prodávající neodpovídá za nepřímé ani následné škody vzniklé porušením povinností v souvislosti s nabídkou, přičemž za nepřímé a následné škody se považují např. ušlý zisk, škody vzniklé jako následek pozdního dodání, energetické ztráty, náklady spojené s nemožností užívání věci apod. Celkové nároky z náhrad škod uplatněných Kupujícím na Prodávajícího a smluvních pokut zaplacených Kupujícím Prodávajícího a dalších nároků Kupujícího vzniklých v souvislosti s porušením jedné nebo více povinností Prodávajícího nepřesáhnou v součtu 30% z celkové ceny Dodávky bez DPH.

Servis

Servis, náhradní díly a pravidelnou údržbu Dodávky v záruční i pozáruční době v ČR zajišťuje ABB Robotics - servisní oddělení: Vyskočilova 1561/4a, 140 00 Praha 4, tel.: +420 731 552 213, email:

robot.servis@cz.abb.com

4. Seznam příloh

- Příloha č. 1_Technická specifikace robotické svařovací pracoviště.pdf
- OP_KS_2024
- GoFaArc.pdf



Prodávající:
Adresa:
Telefon:
IČO:
DIČ:

ABB s.r.o. (Robotics Local Business Unit)
BB Centrum budova Delta II, Vyskočilova 1561/4a, 140 00 Praha, Česká republika
800312222
49682563
CZ49682563

Název projektu: GoFa™ EduArcCell, CQ792993
Číslo nabídky: CQ792993
Datum: 2025-07-22
Číslo revize nabídky: E.1
Strana: 4/15

5. Technické údaje

1 Kolaborativní Robot CRB 15000 – 10 kg/1.52 m

Specifikace Robota:

3300-70 CRB 15000-10/1.52
3350-670 Base 67
3000-130 OmniCore C30
3001-1 Base
3004-1 Max 45deg
3007-2 110-230 V AC ±10%
3013-1 Wired LAN
3014-1 5 port Ethernet switch
3016-1 FlexPendant 3m
3024-1 EtherNet/IP Scanner
Safe base Dig. 6In/2Out
Base Dig. 16In/16Out
3043-3 SafeMove Collaborative
3044-2 2 modes Keyless
3200-1 7m
3203-1 EU mains cable, 3m
3100-1 Advanced robot motion
3106-1 World Zones
3107-1 Collision detection
3112-1 Program feature bundle
3113-1 Path Recovery
3114-1 Multitasking
3119-1 RobotStudio Connect
3120-2 Essential app package
3151-1 Program package
3121-1 RW Add-In prepared
3416-2 Arc welding Premium
438-8 Stock warranty



Prodávající:
Adresa:
Telefon:
IČO:
DIČ:

ABB s.r.o. (Robotics Local Business Unit)
BB Centrum budova Delta II, Vyskočilova 1561/4a, 140 00 Praha, Česká republika
800312222
49682563
CZ49682563

Název projektu: GoFa™ EduArcCell, CQ792993
Číslo nabídky: CQ792993
Datum: 2025-07-22
Číslo revize nabídky: E.1
Strana: 5/15

2 Svařovací zdroj s příslušenstvím

Svařovací zdroj	Fronius TPS 320i
Svařovací balíčky	<ul style="list-style-type: none">• Standard• Pulse• LSC (Low Spatter Control)• PMC (Pulse Multi Control)
Doplňková výbava	<ul style="list-style-type: none">• OPTi Jobs (úprava svařovacích parametrů on-line)• OPT/i TPS 4x Switch SpeedNet
Komunikační interface	<ul style="list-style-type: none">• Ethernet
Svařovací hořák	<ul style="list-style-type: none">• MTB 500i W R 22°/L241/H50 (R – robotická varianta, W – chlazený kapalinou)• Úhlový držák 22° TPS/i• Držák TPS/i
Chlazení hořáku	<ul style="list-style-type: none">• Fronius CU 1100i
Další části systému	<ul style="list-style-type: none">• Propojovací svazek HP 70i CON W/1,2m• Podavač WF 25i 4R/G/FSC• Kladka podávací 1,2 U• Zemní kabel• Redukční ventil Argon s průtokoměrem
Návod k obsluze	<ul style="list-style-type: none">• Česky
Ovládací prvek na Robotu	<ul style="list-style-type: none">• Easy Teaching Device
Další vybavení	<ul style="list-style-type: none">• Ochranné kryty 4-6 osy manipulátoru

3 Stolek pro upnutí Robotu

- Vnější rozměry: 740x790x900 mm
- Montážní deska pro manipulátor
- Ukládací prostor pro kontrolér a příslušenství
- Odkládací místo pro Flexpendant

4 instalace, doprava, zaškolení

- Doprava do SŠ
- Zaškolení v délce tří dnů



Prodávající:
Adresa:
Telefon:
IČO:
DIČ:

ABB s.r.o. (Robotics Local Business Unit)
BB Centrum budova Delta II, Vyskočilova 1561/4a, 140 00 Praha, Česká republika
800312222
49682563
CZ49682563

Název projektu: GoFa™ EduArcCell, CQ792993
Číslo nabídky: CQ792993
Datum: 2025-07-22
Číslo revize nabídky: E.1
Strana: 6/15

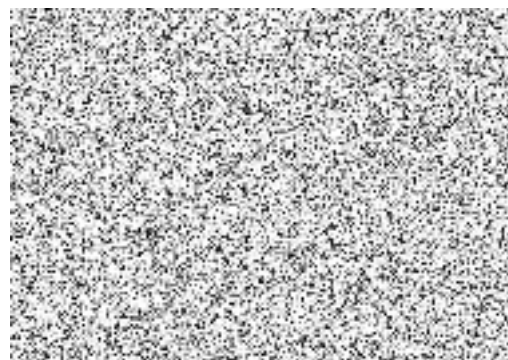
V Praze dne: 12. 08. 2025



Ing. Petr Kučera – Sales manager ABB s.r.o.



Ing. Pavel Grečner – Product manager ABB s.r.o.



6. Přílohy



Prodávající:

Adresa:

Telefon:

IČO:

DIČ:

ABB s.r.o. (Robotics Local Business Unit)

BB Centrum budova Delta II, Vyskočilova 1561/4a, 140 00 Praha, Česká republika

800312222

49682563

CZ49682563

Název projektu:

Číslo nabídky:

Datum:

Číslo revize nabídky:

Strana:

GoFa™

EduArcCell,
CQ792993

CQ792993

2025-07-22

E.1

7/15

Technické parametry zařízení		
Robotické pracoviště musí být postaveno na základě kolaborativního robota a musí být kompatibilní se současným programovým vybavením na naší škole. Po demontáži svařovacího hořáku a osazení kolaborativním nástrojem musí robot splňovat parametry kolaborativního robota.		
Kolaborativní robot		
Nosnost robotu na přírubě minimálně:	10 kg	10 kg
Dosah robotu	1,5-1,62 m	1,62 m
Rychlost robotu (TCP) minimálně:	2 m/s	2 m/s
Opakovatelná přesnost najetí do bodu (RP) minimálně:	0,02 mm	0,02 mm
Stupeň krytí robotu:	IP 67	IP 67
Digitální I/O:	16/16	16/16
Délka kabelu mezi robotem a kontrolérem minimálně:	7m	7m
Hmotnost robotu minimálně:	51 kg	51 kg
Záruka	24 měsíců	24 měsíců
Vedení signálů a napájení koncového efektoru provedeno separátně a kompletně vnitřkem robotu od konektoru na patě robotu ke konektoru na přírubě		ANO
Komunikační sběrnice	Ethernet	Ethernet
Bezpečnostní úroveň PL d	Cat 3	Cat 3
Možnost navádění a programování robotu vedením rukou		ANO
Ovládací a signalizační prvky navádění robotu integrované do zápěstí robotu		ANO
Ruční programovací jednotka robotu s dotykovou obrazovkou		ANO
Ruční programovací jednotka robotu umožňuje vytvářet program robotu jak v textové podobě tak manipulací s grafickými programovými elementy		ANO
Software pro programování robotů		
Časově neomezená síťová multilicence programu pro minimálně 100 souběžně pracujících uživatelů. Podpora vzdáleného připojení.		ANO
Prostředí je plně lokalizováno do ČJ		ANO
Off-line a on-line programování s přímým přenosem programů do reálného robotu		ANO
Zobrazení a analýza signálů a parametrů reálného i virtuálního robotu včetně polohy a rychlosti (TCP) a jednotlivých os, analýza spotřeby a výkonu motorů		ANO
Automatické generování trajektorií robotu v závislosti na geometrii vloženého 3D modelu, automatická analýza dosahu robotu		ANO
Konfigurace bezpečnostních funkcí v grafickém uživatelském rozhraní		ANO
Virtuální ruční ovladač robotu (virtuální pendant)		ANO
Plná podpora virtuální reality VR (Meta quest 3 a podobný hardware)		ANO
Možnost programovat grafickými programovými elementy		ANO
Software obsahuje umožňující vytvářet svařovací pohyby		ANO
Svařovací zdroj		
Výkonová třída	320 A	320 A
Svařovací zdroj podporuje úpravu a zobrazení aktuálních hodnot svařovacích paramterů prostřednictvím ruční programovací jednotky robotu		ANO
Svařovací zdroj umožňuje správu parametrů a nastavení přes ethernetové rozhraní PC		ANO
Svařovací zdroj disponuje bezdrátovou (Wi-Fi) konektivitou		ANO
Svařovací zdroj je použitelný i pro ruční svařování, po připojení ručního svařovacího hořáku bez další nutné přestavby		ANO
Svařovací zdroj umožňuje nastavení různých úrovní uživatelských profilů		ANO
Svařovací zdroj umožňuje digitální zkratový svařovací proces s eliminací roztřiku		ANO
Svařovací zdroj umožňuje digitální pulsní svařovací proces s aktivní stabilizací průvaru a délky oblouku		ANO
Svařovací zdroj má vlastní ovládací dotykový panel pro přehledné ovládání s minimální úhlopříčkou:	7 palců	ANO
Svařovací hořák		
Svařovací hořák je kapalinou chlazený a součástí dodávky bude i související příslušenství hořáku		ANO
Příslušenství umožňující programovat pohyby robotu i bez použití roční programové jednotky		ANO
Stůl pod robotu		
Kovový stůl o minimálních rozměrech 700x890x954 mm (šířka x hloubka x výška)		ANO
Stůl obsahuje patky pro montáž robotu		ANO
Stůl je mobilní, je vybaven kolečky		ANO
Stůl musí mít možnost upevnění ke svařovacímu stolu		ANO
Doprava svařovacího pracoviště na místo, instalace, předvedení funkčnosti zařízení		ANO



OBCHODNÍ PODMÍNKY DODÁVKY ZBOŽÍ

PREAMBULE

1. Tyto obchodní podmínky dodávky Zboží (dále jen "OP_KS") upravují vztahy při dodávkách Zboží mezi společností ABB s.r.o., se sídlem Vyskočilova 1561/4a, Michle, 140 00 Praha 4, IČ: 49682563, zapsanou v obchodním rejstříku, vedeném Městským soudem v Praze pod sp. zn. C 79391 (dále jen "Prodávající") a Kupujícím. Veškeré odchylky od OP_KS musí být písemně dohodnuty v příslušné Smlouvě. Plnění Prodávajícího ze Smlouvy slouží výlučně zájmu Kupujícího.
2. Nabídka je vždy odvolatelná a lze ji odvolat, pokud odvolání dojde Kupujícímu před doručením přijetí Prodávajícímu.

DEFINICE

3. V těchto OP_KS mají uvedené pojmy následující význam:
 - "Smlouva" znamená kupní smlouvu uzavřenou mezi stranami včetně všech jejích příloh a dodatků.
 - "Zboží" znamená movité věci určené jednotlivě nebo co do množství a druhu dle specifikace uvedené ve Smlouvě.

INFORMACE O ZBOŽÍ

4. Veškeré údaje o váze, rozměrech, výkonové parametry, ceny a další informace, uváděné v katalogových a cenových listech jsou závazné, pouze pokud je toto výslovně uvedeno ve Smlouvě.

VÝKRESY A TECHNICKÉ PODKLADY

5. Veškeré výkresy a technické podklady vztahující se ke Zboží, které byly jednou stranou předány druhé straně před nebo po uzavření Smlouvy, zůstávají výlučným majetkem předávající strany a mohou být použity pouze k výrobě, montáži, uvedení do provozu a údržbě Zboží.
6. Bez souhlasu předávající strany nesmí druhá strana tyto podklady používat jinak, než je uvedeno v článku 5 výše, pořizovat si kopie, reprodukovat a předat třetí osobě. Za třetí osobu není považován konečný uživatel Zboží, pokud je odlišný od Kupujícího.

ZKOUŠKY PŘED ODESLÁNÍM

7. Provedení přijímacích zkoušek Zboží musí být výslovně dohodnuto ve Smlouvě. Testy se provádí u výrobce v řádné pracovní době a v souladu s předpisy platnými v zemi výrobce.
8. Prodávající je povinen oznámit Kupujícímu termín provádění zkoušek s předstihem nejméně 5ti pracovních dnů, aby umožnil Kupujícímu nebo jeho zástupcům účast. V případě neúčasti Kupujícího bude protokol o provedených zkouškách vycištěn a potvrzen pouze Prodávajícím a následně předán Kupujícímu.
9. Prodávající nese veškeré náklady zkoušek u výrobce, s výjimkou cestovních, ubytovacích a jiných nákladů zástupců Kupujícího, které nese Kupující.

PŘECHOD RIZIK

10. Nebezpečí škody na Zboží přechází na Kupujícího v souladu s dohodnutými podmínkami dodávky dle INCOTERMS, poslední vydání v době uzavření Smlouvy. Pokud není dohodnuto jinak, platí podmínka dodávky Incoterms 2020 "Ex Works" (EXW).
11. Pokud platí podmínka dodávky Ex works a Prodávající se na žádost Kupujícího zaváže odeslat Zboží do místa určeného Kupujícím, rizika ztráty nebo škody na Zboží přecházejí na Kupujícího nejpozději předáním Zboží prvnímu dopravci.

DODÁNÍ ZBOŽÍ A PRODLENÍ PRODÁVAJÍCÍHO

12. Pokud není doba dodání Zboží stanovena přesným datem, ale je stanovena lhůtou v týdnech, měsících nebo rocích, začíná tato lhůta běžet od splnění poslední z následujících podmínek:
 - a) Uzavření Smlouvy.
 - b) Vydání všech povolení k dodání nebo dovozu Zboží zajišťovaných Kupujícím.
 - c) Připsání prvé zálohové platby na účet Prodávajícího, pokud byla zálohová platba dohodnuta ve Smlouvě.
 - d) Poskytnutí všech záruk a splnění všech odkládacích podmínek dohodnutých ve Smlouvě.
13. Zboží je dodáno řádně a včas, i pokud je dodáno s drobnými vadami a nedodělky nebránícími řádnému a bezpečnému užívání Zboží. Tímto ustanovením nejsou nikterak dotčena práva Kupujícího z vad Zboží. Dílčí dodávky Zboží jsou povoleny.
14. Prodlení Prodávajícího s dodáním Zboží opravňuje Kupujícího k uplatnění smluvních pokut vůči Prodávajícímu, a to od data dohodnuté doby dodání Zboží.
15. Smluvní pokuta je sjednána ve výši 0,05 % z celkové ceny Zboží, se kterým je Prodávající v prodlení, bez DPH, za každý den prodlení.
16. Souhrnná výše všech smluvních pokut je limitována částkou ve výši 7,5 % celkové ceny Zboží bez DPH.
17. V případě prodlení Prodávajícího s dílčí dodávkou Zboží, je smluvní pokuta kalkulována z ceny zpožděné dílčí dodávky.
18. Smluvní pokuty jsou splatné na základě penalizační faktury vystavené Kupujícím, avšak nikoli dříve než dojde k dodání Zboží nebo k odstoupení od Smlouvy dle článku 19.
19. Pokud je Kupující v důsledku prodlení Prodávajícího oprávněn k úhradě maximální výše smluvních pokut, může Kupující odstoupit od Smlouvy.

PLATEBNÍ PODMÍNKY

20. Není-li ve Smlouvě dohodnuto jinak, rozumí se cena Zboží bez DPH. Platební podmínky jsou stanoveny ve Smlouvě.
21. Prodlení Kupujícího se zaplacením jeho peněžních závazků opravňuje Prodávajícího k uplatnění smluvní pokuty vůči Kupujícímu ve výši 0,05 % z dlužné částky za každý den prodlení.
22. Prodlení Kupujícího se zaplacením jeho peněžních závazků vyplývajících ze Smlouvy nebo jakéhokoli jiného závazkového vztahu mezi Kupujícím a Prodávajícím opravňuje Prodávajícího k pozastavení dodání Zboží dle Smlouvy, a to až do úplného zaplacení. Doba pro dodání Zboží se prodlužuje minimálně o dobu prodlení Kupujícího se zaplacením jeho peněžních závazků, není-li objektivně nutná doba delší z důvodu demobilizace a opětné mobilizace výrobních zdrojů a vstupů na straně Prodávajícího spojená s pozastavením a obnovením plnění Prodávajícím.

VÝHRADA VLASTNICTVÍ

23. Zboží přechází do vlastnictví Kupujícího úplným zaplacením celé ceny Zboží. Výhrada vlastnictví nemá vliv na přechod rizik dle článku 10.

ZÁRUKA A PRÁVA Z VADNÉHO PLNĚNÍ

24. SMLUVNÍ STRANY SE DOHODLY, ŽE ZÁVAZKEM PRODÁVAJÍCÍHO Z VADNÉHO PLNĚNÍ A ZÁRUKY JE POVINNOST ODSTRANIT BEZPLATNĚ ŘÁDNĚ A VČAS OZNÁMENÉ VADY ZBOŽÍ A TO DLE SVÉHO ROZHODNUTÍ OPRAVOU NEBO VÝMĚNOU. KUPUJÍCÍ NA SVÉ NÁKLADY ZAJISTÍ PRACOVNÍ PŘÍSTUP KE ZBOŽÍ, JEHO DEMONTÁŽ A OPĚTOVNOU INSTALACI, NEZBYTNĚ K ŘÁDNÉMU PROVEDENÍ OPRAV/VÝMĚNY. OBSAHEM ZÁRUKY NENÍ ZÁVAZEK, ŽE SE PO CELOU ZÁRUČNÍ DOBU NEOBJEVÍ VADA. VÝŠE UVEDENÉ JE VÝLUČNOU DEFINICÍ OBSAHU PRÁV Z VADNÉHO PLNĚNÍ A ZÁRUKY ZA JAKOST ZBOŽÍ PŘEJÍMANÉ PRODÁVAJÍCÍM.
25. Záruční doba činí 12 měsíců od přechodu nebezpečí škody na Zboží na Kupujícího.
26. Pro vyměněné nebo opravené části Zboží platí 6-ti měsíční záruční doba a podmínky záruky jako pro původně dodané Zboží. U ostatních částí Zboží se záruční doba prodlužuje pouze o dobu, po kterou tyto části Zboží musely být mimo provoz v důsledku odstraňování vady. Veškeré záruční doby končí vždy nejpozději 24 měsíců od přechodu nebezpečí škody na Zboží na Kupujícího.
27. Kupující je povinen písemně oznámit Prodávajícímu veškeré vady Zboží (včetně vad skrytých) neprodleně poté, kdy mohl vadu zjistit, nejpozději však do uplynutí záruční doby. Vady Zboží, které mohou způsobit škodu, je Kupující povinen oznámit Prodávajícímu okamžitě s následným písemným potvrzením. Písemné oznámení vady Zboží musí obsahovat popis vady, případně uvedení jak se vada projevuje.

Kupující nese nebezpečí škod vzniklých v důsledku porušení jeho povinností dle tohoto článku.
28. Po doručení oznámení vady Zboží dle článku 27 je Prodávající povinen bez zbytečného odkladu a na své náklady tyto vady Zboží odstranit. Vadné části Zboží, které byly vyměněny, zůstávají v majetku Prodávajícího.
29. V případě, že Kupující oznámí Prodávajícímu vady Zboží dle článku 27, a na Zboží nejsou zjištěny žádné vady, za které by

byl Prodávající odpovědný, nahradí Kupující Prodávajícímu náklady vzniklé v souvislosti s tímto oznámením.

30. Záruka se nevztahuje na vady Zboží způsobené neodborným zásahem Kupujícího nebo třetí osoby, a vady Zboží, u kterých nelze prokázat, že vznikly použitím vadného materiálu, chybnou konstrukcí nebo neúplným zpracováním, zejména vady Zboží vzniklé chybnou údržbou, nedodržením provozních předpisů, nadměrným namáháním, použitím nevhodných provozních prostředků, chemickými a elektrolytickými vlivy, stavebními a montážními pracemi jiných osob než Prodávajícího a všemi dalšími příčinami bez zavinění Prodávajícího.
31. V souvislosti se svými povinnostmi z vadného plnění a ze záruky není Prodávající povinen odstraňovat bezplatně vady Zboží na jiném místě než ve své označené provozovně nebo v místě smluveném pro dodání Zboží.

VYŠŠÍ MOC

32. Obě strany jsou oprávněny pozastavit plnění svých povinností ze Smlouvy po dobu, po kterou trvají okolnosti vyšší moci. Za Vyšší moc se považuje překážka, jež nastala nezávisle na vůli povinné strany a brání jí ve splnění její povinnosti, jestliže nelze rozumně předpokládat, že by povinná strana tuto překážku nebo její následky odvrátila nebo překonala, a dále, že by v době uzavření Smlouvy tuto překážku předvídala (dále jen "Vyšší moc"). Za případy Vyšší moci se považují zejména: stávka, epidemie, požár, přírodní katastrofa, mobilizace, válka, povstání, zabavení zboží, embargo, blokáda, zákaz vývozu nebo zákaz dovozu zboží, surovin nebo služeb, zákaz transferu deviz, nezaviněná regulace odběru elektrické energie i jakákoliv jiná překážka způsobená úkony nebo opomenutím orgánů veřejné moci, teroristický útok apod.
33. Vyšší moc vylučuje nárok na uplatnění smluvních pokut proti straně postižené Vyšší moci.
34. Strana dovolávající se postižení Vyšší moci, musí tuto skutečnost neprodleně písemně oznámit druhé straně a provést veškerá rozumná opatření k zmírnění následků neplnění smluvních povinností.
35. V případě trvání Vyšší moci po dobu delší než šest měsíců jsou obě strany oprávněny od Smlouvy odstoupit.

NÁHRADA ŠKODY

36. PRODÁVAJÍCÍ NENÍ POVINEN HRADIT NEPŘÍMÉ A NÁSLEDNÉ ŠKODY VZNIKLE PORUŠENÍM POVINNOSTI V SOUVISLOSTI SE SMLOUVOU. ZA NEPŘÍMÉ A NÁSLEDNÉ ŠKODY SE POVAŽUJÍ ZEJMÉNA: UŠLÝ ZISK, ENERGETICKÉ ZTRÁTY, NÁKLADY SPOJENÉ S NEMOŽNOSTÍ UŽÍVÁNÍ VĚCI, NÁKLADY NA ZAJIŠTĚNÍ NÁHRADNÍCH ENERGETICKÝCH DODÁVEK, NÁKLADY KAPITÁLU, ŠKODY VZNIKLE JAKO NÁSLEDEK POZDÍHO DODÁNÍ ZBOŽÍ, NEDOSAŽENÍ PLNĚ SHODY ZBOŽÍ SE SMLOUVOU, NEDOSAŽENÍ ZÁRUČENÝCH PARAMETRŮ ZBOŽÍ APOD.
37. CELKOVÁ SOUHRNNÁ POVINNOST PRODÁVAJÍCÍHO K NÁHRADĚ VEŠKERÉ ŠKODY VČETNĚ SMLUVNÍCH POKUT A DALŠÍCH NÁROKŮ VZNIKLYCH V SOUVISLOSTI S PORUŠENÍM JEDNÉ NEBO VÍCE POVINNOSTÍ PRODÁVAJÍCÍHO NESMÍ V ŽÁDNÉM PŘÍPADĚ PŘEVYŠOVAT MAXIMÁLNÍ ČÁSTKU VE VÝŠI 30% CELKOVÉ CENY ZBOŽÍ BEZ DPH.
38. Žádné z výše uvedených omezení celkové náhrady škody se nevztahuje na škodu způsobenou úmyslně nebo z hrubé nedbalosti.

KONTROLA OBCHODU

39. Strany souhlasí, že budou dodržovat všechny použitelné zákony o sankcích a kontrole vývozu v souvislosti se Smlouvou. Sankce a zákony a předpisy o kontrole vývozu zahrnují jakékoli použitelné zákony, předpisy nebo správní nebo regulační rozhodnutí nebo pokyny České republiky, EU nebo jiných jurisdikcí, které sankcionují, zakazují nebo omezují určité činnosti, včetně (i) dovozu, vývozu, opětovného vývozu (re-exportu), převodu nebo překládky zboží, služeb, technologií nebo softwaru; (ii) financování určitých zemí, území, regionů, orgánů veřejné moci, projektů nebo konkrétně určených subjektů, investic nebo přímých či nepřímých transakcí do nich nebo jednání s nimi, včetně jakýchkoli budoucích změn výše uvedených předpisů; nebo jakékoli jiné zákony, předpisy nebo správní nebo regulační rozhodnutí nebo pokyny přijaté, udržované nebo vynucované kterýmkoli sankčním orgánem ke dni nebo po datu této Smlouvy (souhrnně „**Zákony o kontrole obchodu**“).
40. Strany potvrzují, že neporušily, neporuší a nezpůsobí, že druhá strana poruší jakékoli použitelné Zákony o kontrole obchodu v souvislosti se Smlouvou. Každá strana prohlašuje a zaručuje, že podle jejího nejlepšího vědomí není k datu této Smlouvy ani ona, ani žádný z jejich statutárních orgánů nebo jejich členů, ředitelů nebo vedoucích pracovníků Sankcionovanou osobou. Každá strana souhlasí s tím, že bude neprodleně informovat druhou stranu, pokud se stane Sankcionovanou osobou. „**Sankcionovaná osoba**“ znamená: jakýkoli subjekt uvedený na seznamu (včetně seznamů USA a EU) sankcionovaných stran, zablokovaných stran nebo osob, na které se vztahuje zmrazení majetku nebo jiné omezení zavedené podle jakýchkoli použitelných Zákonů o kontrole obchodu (a zahrnuje jakýkoli subjekt, který je přímo nebo nepřímo vlastněn z padesáti (50) nebo více procent, jak v souhrnu nebo napřímo, nebo jinak ovládan jakoukoli Sankcionovanou osobou).
41. Pokud se v důsledku Zákonů o kontrole obchodu vydaných nebo novelizovaných po datu Smlouvy nebo individuální smlouvy uzavřené na základě Smlouvy (i) Kupující stane Sankcionovanou osobou nebo (ii) nebude udělena jakákoliv nezbytná vývozní licence nebo povolení od sankčního orgánu, nebo (iii) plnění ze strany Prodávajícího nebo přidružených osob nebo třetích stran zapojených jakýmkoli způsobem do plnění Smlouvy se stane nezákonným nebo neproveditelným, bude Prodávající oprávněn buď okamžitě pozastavit plnění dotčeného závazku podle Smlouvy, dokud nebude Prodávající schopen tento závazek zákonně splnit, nebo odstoupit od Smlouvy a to podle své volby zcela nebo částečně, ex tunc nebo ex nunc nebo od konkrétního dne specifikovaného v uvedeném písemném oznámení. Prodávající nenese vůči Kupujícímu odpovědnost za žádné náklady, výdaje nebo škody spojené s takovým pozastavením nebo ukončením Smlouvy.
42. Strany se zavazují získat od příslušných orgánů všechny potřebné licence a/nebo povolení pro dovoz nebo vývoz zboží a/nebo služeb Prodávajícího. Zboží, služby a/nebo technologie pocházející ze Spojených států podléhají USA Export Administration Regulations (“EAR”) a nesmí být vyváženy, reexportovány nebo převedeny (vnitrostátně) bez získání potřebných platných povolení/oprávnění příslušných úřadů USA. Na žádost Prodávajícího poskytne Kupující Prodávajícímu čestné prohlášení (Letter of Assurance) a prohlášení koncového uživatele ve formě rozumně vyhovující Prodávajícímu.
43. Kupující prohlašuje a zaručuje, že dodávky podle Smlouvy jsou určeny pouze pro civilní použití. Plnění podle Smlouvy nesmí být přímo ani nepřímo použito ve spojení s vývojem chemických, biologických nebo jaderných zbraní ani jiných jaderných výbušných zařízení, jejich výrobou, nakládáním s nimi, jejich provozem, údržbou, skladováním, zjišťováním, identifikací nebo rozšiřováním nebo s vývojem, výrobou, údržbou nebo skladováním raketových systémů schopných takové zbraně nést. Plnění podle Smlouvy rovněž nesmí být přímo ani nepřímo použito ve spojení s jaderným zařízením, kterým se rozumí jakýkoliv (i) jaderný reaktor, včetně reaktorů, jimiž jsou vybaveny prostředky námořní či letecké dopravy; (ii) jakákoliv továrna využívající jaderné palivo pro výrobu jaderného materiálu a jakákoliv továrna na zpracování jaderného materiálu včetně jakékoliv továrny na přepracování ozářeného jaderného paliva; a (iii) jakékoliv zařízení, kde je skladováno jaderné palivo, včetně skladování souvisejících s přepravou takového materiálu.
44. Kupující dále prohlašuje, že nebude přímo ani nepřímo prodávat, vyvážet, reexportovat, uvolňovat, přenášet ani jinak převádět žádné položky obdržené od Prodávajícího žádným Sankcionovaným osobám nebo stranám, které provozují činnost v jurisdikcích/regionech zakázaných ze strany Prodávajícího včetně Běloruska, Krymu, Kuby, Íránu, Severní Koreje, Ruska, Sýrie, jakož i regionů Doněck, Luhansk, Cherson a Záporoží na Ukrajině (takový seznam může Prodávající kdykoli upravit).
45. Pokud Kupující poruší jakékoli závazky obsažené v tomto článku o kontrole obchodu v souvislosti se Smlouvou, musí to okamžitě oznámit Prodávajícímu. Nedodržení těchto závazků o kontrole obchodu bude považováno za podstatné porušení Smlouvy a Prodávající bude mít právo jednostranně odstoupit od Smlouvy a to podle své volby buď úplně a od počátku nebo částečně ohledně budoucího plnění. Takové odstoupení od Smlouvy nebude mít jakýkoli vliv na právo Prodávajícího uplatňovat jakékoli sankční nebo reparační nároky vůči Kupujícímu. Prodávající nemá vůči Kupujícímu žádnou odpovědnost za jakékoli nároky, ztráty nebo škody související s rozhodnutím Prodávajícího odstoupit od Smlouvy podle tohoto ustanovení. Kupující se zavazuje odškodnit Prodávajícího za veškeré nároky, odpovědnost, škody, náklady nebo výdaje vzniklé v důsledku jakéhokoli porušení Zákonů o kontrole obchodu a/nebo vzniklé v souvislosti s odstoupením od Smlouvy podle tohoto odstavce. Prodávající může takové porušení nahlásit příslušným úřadům, jak to vyžadují platné Zákony o kontrole obchodu.
46. Aby se předešlo jakýmkoli pochybnostem, žádné ustanovení Smlouvy nesmí být vykládáno ani uplatňováno způsobem, který by vyžadoval, aby kterákoliv strana jakkoli (konáním i opominutím) porušila Zákony o kontrole obchodu nebo způsobila ztrátu ekonomického prospěchu podle použitelných Zákonů o kontrole obchodu.

ZÁVĚREČNÁ USTANOVENÍ

47. Smlouva se řídí právním řádem státu sídla Prodávajícího s výjimkou kolizních norem. Strany vylučují aplikaci Úmluvy OSN o smlouvách o mezinárodní koupi zboží na tuto Smlouvu.
48. Veškeré spory ze Smlouvy, včetně sporů v souvislosti s jejím uzavřením a platností, budou rozhodovány Rozhodčím soudem při Hospodářské komoře České republiky a Agrární komoře České republiky v Praze v souladu se zákonem č. 216/1994 Sb., o rozhodčím řízení. Rozhodčí senát bude složen ze tří rozhodců. Každá strana jmenuje jednoho rozhodce. Třetí rozhodce, předseda senátu, bude jmenován na základě dohody prvních dvou rozhodců. Pokud se tyto rozhodci nedohodnou, předseda výše zmíněného Rozhodčího soudu jmenuje třetího rozhodce.
49. Smlouva není uzavřena na řad.
50. Strany sjednávají promlčecí lhůtu veškerých práv vzniklých v souvislosti se Smlouvou na 3 roky.
51. Strany se dohodly, že ust. § 1978 odst. 2 a § 2173 zák. č. 89/2012 Sb., občanský zákoník v platném znění se v souvislosti se Smlouvou neuplatní.
52. Prodávající má právo odstoupit od Smlouvy v případě, že bude s Kupujícím jako dlužníkem zahájeno insolvenční řízení podle zákona č. 182/2006 Sb., v platném znění nebo obdobné řízení, jehož smyslem je řešení úpadku Objednatele. Prodávající je oprávněn odstoupit od Smlouvy podle své volby buď ex tunc (od počátku) nebo ex nunc (od budoucího plnění).

Příslušenství



Robot - GoFa™ IRB 15000

Lehký kolaborativní robot s jednoduchou instalací nabízí vyšší efektivitu u jakékoliv robotické svařovací aplikace. Funkce „Lead-through“ usnadňuje začínajícím uživatelům programování robota a nastavení dráhy s potřebnými úhly pro svařování. Stačí robota uchopit a rukou ho vést podél určené svařovací dráhy.



Easy Teach Device

Easy Teach Device je revoluční hardwarové rozhraní mezi robotem a uživateli, které umožňuje i úplným laikům snadno naprogramovat svařovací sekvence bez nutnosti používat ovládací panel robota - FlexPendant. Zařízení Easy Teach Device lze nainstalovat i na kolaborativní robot GoFa™ CRB 15000. Každý uživatel pak při svařování ocení skutečnou spolupráci s robotem.



Aplikační software ArcWare

Aplikační software ABB zahrnuje kompletní škálu funkcí pro obloukové svařování. Díky předdefinovaným funkcím pokročilého řízení procesu a ověřování programů, automatického opětovného spuštění při chybách, usnadňuje programování a zvyšuje efektivitu.



Wizard Easy Programming

Wizard Easy Programming je jednoduchý a intuitivní způsob programování robotů ABB bez nutnosti znalosti programovacího jazyka RAPID. Díky svému grafickému rozhraní bez kódu mohou uživatelé vytvářet programy pouhým přetahováním bloků. Intuitivní rozhraní Wizard Easy Programming umožňuje uživatelům ovládat roboty bez nutnosti programovacích dovedností nebo speciálního školení.

Svařovací sestava s kolaborativním robotem GoFa™

Snadné řešení pro komplexní svařování

Cobot Arc Welding Package je moderní řešení, které výrazně zjednodušuje vytváření a provedení svařovací sekvence. Nově přichází ABB s další inovací v podobě ovladače Easy Teach Device, který v kombinaci s kolaborativním robotem

ABB GoFa™ umožňuje jednoduché programování robota bez použití ručního ovladače FlexPendant. Uživatelé tak mohou automaticky generovat programovací kód pouhým vedením ramene robota podél zamýšlené svařovací trajektorie.

Výhody svařování s kolaborativním robotem

- Flexibilní řešení pro malé série – snadná možnost přeprogramování
- Snadná a rychlá instalace
- Lehké a mobilní řešení
- Ideální pro jednoduché díly
- Lepší kvalita a nižší zmetkovitost ve srovnání s ručním svařováním
- Otevřený systém pro různé výrobce svařovacích zdrojů



Technická specifikace

Robot	GoFa™ CRB 15000, 10 kg, 1,52 m
Stůl	K přístavení k univerzálnímu svařovacímu stolu
Rozměr stolu	Doporučeno 1200 × 1200 × 950 mm
Svařovací vybavení	Fronius, SKS, Kemppi
Automatické čištění hořáku	Ne
Odsávání	Ne, pouze ruční
Rozměry (š × h × v)	700 × 1678 × 2329 mm
Hmotnost	250 kg (bez svařovacího zdroje)
Příslušenství	ABB ArcWare, ABB programming Wizard, Easy Teach, Ochranný obal robotu os 4–6
ES prohlášení o shodě	Neúplné strojní zařízení

