

SMLOUVA O DÍLO

uzavřená ve smyslu ustanovení § 2586 a násl. zákona č. 89/2012 Sb., občanského zákoníku v platném a účinném znění (dále jen „občanský zákoník“)

dále jen „Smlouva“

číslo smlouvy objednatele: 281/00640930/2018.

číslo smlouvy zhotovitele: 04-18-125

„Snížení energetické náročnosti budovy ISŠT Mělník – projektová dokumentace, autorský dozor, energetické zhodnocení“

Objednatel: Integrovaná střední škola technická Mělník, příspěvková organizace
se sídlem: K Učilišti 2566, 276 01 Mělník
zastoupený: Mgr. Vladimírem Wasyliwem, ředitelem PO
IČO: 00640930

dále jen „Objednatel“

a

Zhotovitel: Energy Benefit Centre a.s.
se sídlem: Křenova 438/3, 162 00 Praha 6
zastoupený: Ing. Miroslavem Hořejším, předsedou představenstva
IČO: 29029210
DIČ: CZ 29029210

bankovní spojení:

číslo účtu:

zapsaný v obchodním rejstříku vedeném Městským soudem v Praze, oddíl B, vložka 15915,

dále jen „Zhotovitel“

Objednatel a Zhotovitel dále společně také jako „Smluvní strany“

VZHLEDEM K TOMU, ŽE

Objednatel provedl výběrové řízení dne 14.6.2018 na veřejnou zakázku jejímž předmětem je zpracování projektové dokumentace pro podání žádosti o dotaci z Operačního programu Životního prostředí pro období 2014 – 2020 v rámci



projektů **Snížení energetické náročnosti budovy ISŠT Mělník – projektová dokumentace, autorský dozor, energetické zhodnocení**. Dále zpracování položkového rozpočtu, zpracování podkladů pro stavební úřad, výkaz výměr, plán organizace výstavby a následného zajištění autorského dozoru pro Objednatele (dále jen „**Veřejná zakázka**“; dokumentace **Veřejné zakázky** je součástí této Smlouvy);

- (A) Zhotovitel podal závaznou nabídku na **Veřejnou zakázku** a tato byla Objednatelem vybrána jako nejvhodnější;
- (B) Zhotovitel je podnikatelem, který je schopen řádně splnit předmět **Veřejné zakázky**, k čemuž má příslušná oprávnění; a
- (C) Objednatel má s ohledem na výsledek zadávacího řízení na **Veřejnou zakázku** v úmyslu zadat Zhotoviteli realizaci předmětu plnění **Veřejné zakázky**;

se Smluvní strany, vědomy si svých závazků v této Smlouvě obsažených a s úmyslem být touto Smlouvou vázány, dohodly na následujícím znění Smlouvy:

1. ÚČEL SMLOUVY

- 1.1 Účelem této Smlouvy je upravit práva a povinnosti Smluvních stran při zhotovování díla vymezeného v čl. 2 této Smlouvy tak, aby zejména došlo ze strany Zhotovitele k řádnému a včasnému zhotovení díla.
- 1.2 Účelem díla je zpracování PD pro provedení akce **Snížení energetické náročnosti budovy ISŠT Mělník – projektová dokumentace, autorský dozor, energetické zhodnocení** (dále jen „**Stavba**“). Součástí projektové dokumentace budou i všechny potřebné průzkumy, posouzení a zaměření, budou vyřešeny případné přeložky inženýrských sítí, POV a DIO, zajištění stavebního povolení nebo ohlášení stavby, pro provedení **Stavby** a provedení všech nezbytných kroků tak, aby mohl být vybrán Zhotovitel **Stavby** a **Stavba** mohla být řádně zrealizována.

2. PŘEDMĚT SMLOUVY

- 2.1 Zhotovitel se touto Smlouvou zavazuje provést pro Objednatele na své náklady a nebezpečí v souladu se svou závaznou nabídkou na **Veřejnou zakázku** a za podmínek této Smlouvy následující dílo: zpracování projektové dokumentace, v rámci realizace projektu „**Snížení energetické náročnosti budovy ISŠT Mělník – projektová dokumentace, autorská dozor, energetické zhodnocení**“ (dále jen „**Dílo**“; jednotlivé součásti **Díla** jsou podrobněji definovány v odst. 2.2 Smlouvy). Objednatel se zavazuje **Dílo** převzít a zaplatit Zhotoviteli za **Dílo** cenu ve výši stanovené v čl. 5 této Smlouvy.

Tato Smlouva je součástí realizace projektu Objednatele s názvem: **SNÍŽENÍ ENERGETICKÉ NÁROČNOSTI BUDOVY ISŠT MĚLNÍK – PROJEKTOVÁ DOKUMENTACE, AUTORSKÁ DOZOR, ENERGETICKÉ ZHODNOCENÍ**, která je financována v rámci 100. výzvy Operačního programu Životní prostředí. Spolufinancování projektu je zahrnuto do Zásobníku projektů spolufinancovaných z EU/EHP a národních zdrojů: <http://www.opzp.cz/vyzvy/100-vyzva>.

Podmínky čerpání dotace upravuje dokument s názvem **Pokyny pro zadávání veřejných zakázek v OPŽP 2014 – 2020**, které jsou dostupné na: <http://www.opzp.cz/obecne-pokyny/dokumenty> a http://www.opzp.cz/dokumenty/download/33-16-PrZaP_verze%2016.pdf.

- 2.2 Součástí **Díla** je zejména:
 - 2.2.1 provedení předprojektové přípravy zahrnující geologický, hydrogeologický a radonový průzkum provedený na pozemku určeném pro stavbu (dále jen „**Předprojektová příprava**“);



- 2.2.2 vypracování architektonické studie stavby (dále jen „**Architektonická studie**“);
- 2.2.3 vypracování projektové dokumentace pro územní řízení v souladu se zákonem č. 183/2006 Sb., stavební zákon ve znění pozdějších předpisů (dále jen „**stavební zákon**“) a vyhláškou č. 499/2006 Sb., o dokumentaci staveb (dále jen „**Projektová dokumentace pro územní řízení**“);
- 2.2.4 vypracování projektové dokumentace ke stavebnímu řízení v podobě pro její projednání s příslušnými veřejnoprávními orgány, dotčenými orgány státní správy, organizacemi, vlastníky sousedních nemovitostí pro získání dokladů a stanovisek za účelem vydání stavebního povolení a všech dalších potřebných povolení; bude zpracována v souladu se stavebním zákonem a vyhláškou č. 499/2006 Sb., o dokumentaci staveb (dále jen „**Projektová dokumentace pro stavební řízení**“);
- 2.2.5 vypracování projektové dokumentace pro provádění Stavby v souladu se stavebním zákonem, vyhláškou č. 503/2006 Sb., vyhláškou č. 146/2008 Sb., a zákonem č. 134/2016 Sb., o zadávání veřejných zakázek, ve znění pozdějších předpisů (dále jen „**ZZVZ**“), (dále jen „**Projektová dokumentace pro provádění stavby**“); včetně provedení veškerých průzkumů a sond potřebných pro stavební práce obsažené v této PD (např.: odtrhové zkoušky, sondy k ověření složení konstrukcí, geologický, hydrogeologický, mykologický, restaurátorský průzkum, měření vlhkosti konstrukcí atd.) dále bude projektová dokumentace obsahovat předpokládaný harmonogram realizace Stavby;
- 2.2.6 provedení potřebných průzkumů správní evidence a zpracování grafického podkladu s vyznačením hranic záboru na katastrální mapě (dále jen „**Záborový elaborát**“);
- 2.2.7 vypracování závazného položkového rozpočtu Stavby dle projektové dokumentace v rozsahu a podrobnostech potřebných pro realizaci zadávacího řízení na provedení Stavby podle ZZVZ, předpisů jej provádějících, zejména vyhlášky č. 169/2016 Sb., o stanovení rozsahu dokumentace veřejné zakázky na stavební práce a soupisu stavebních prací, dodávek a služeb s výkazem výměr (dále jen „**vyhláška č. 169/2016 Sb.**“) (dále jen „**Výkaz výměr**“);
- 2.2.8 vypracování oceněného položkového rozpočtu Stavby v aktuální cenové úrovni (dále jen „**Položkový rozpočet stavby**“);
- 2.2.9 zpracování dokladové části Díla, tedy posudků, stanovisek a výsledků jednání vedených v průběhu zpracování projektové dokumentace (dále jen „**Dokladová část**“);
- 2.2.10 zastupování Objednatele na základě zvláštní plné moci ve stavebním řízení včetně opatření stavebního povolení k realizaci Stavby dle vypracované projektové dokumentace a dodání originálu platného stavebního povolení k realizaci Stavby s doložkou nabytí právní moci Objednateli (dále jen „**Zastupování ve stavebním řízení**“);
- 2.2.11 vyřešení majetkoprávních vztahů v místě Stavby jménem Objednatele, tedy uzavření dohod s vlastníky nemovitých a movitých věcí, dotčených Stavbou tak, aby mohlo dojít k její realizaci; Zhotovitel tyto dohody uzavře za cenu maximálně ve výši v místě a čase obvyklou, nestanoví-li závazné právní předpisy upravující nakládání s majetkem Objednatelů (včetně jejich vnitřních předpisů) jinak; tato dohoda, podepsaná všemi smluvními stranami bude upravovat vztahy ke Stavbou dotčeným nemovitým a movitým věcem v souladu s metodikou Středočeského kraje, upravující uzavření smluv o smlouvách budoucích kupních či darovacích, smlouvy nájemní či o výpůjčce (dále jen „**Řešení majetkoprávních vztahů v místě stavby**“);
- 2.2.12 zajištění oboustranně podepsaných smluv o smlouvách budoucích na provedení přeložek inženýrských sítí a smluv o smlouvách budoucích na věcná břemena v místě Stavby (dále jen „**Zajištění věcných břemen**“);
- 2.2.13 zajištění autorského dozoru při realizaci Stavby dle potřeb Objednatele tak, aby Stavba mohla být řádně a včas dokončena v souladu s projektovou dokumentací, zejména účastí na kontrolních dnech a v případě řešení nutných opatření na Stavbě; výkon autorského dozoru bude občasný i pravidelný v rozsahu podle potřeb Objednatele a dle odborného uvážení Zhotovitele (dále jen „**Autorský dozor**“);



- 2.2.14 účast Zhotovitele při jednáních hodnotící komise na výběr Zhotovitele Stavby a účast Zhotovitele na prohlídce místa plnění realizace Stavby, která bude realizována dle projektové dokumentace, zpracované Zhotovitelem v souladu s touto Smlouvou. Zhotovitel bude do takové komise Objednatelem jmenován jako člen/náhradník člena nebo na její jednání přizván jako poradce (dále jen „**Účast na jednání hodnotící komise a účast na prohlídce místa plnění realizace Stavby**“);
- 2.2.15 oznámení záměru realizace Stavby Archeologickému ústavu Akademie věd ČR; v případě kladného stanoviska Archeologického ústavu věd ČR ve věci nutnosti provedení archeologického výzkumu začlení Zhotovitel do Položkového rozpočtu stavby oceněnou položku na základě kvalifikovaného odhadu pro náklady spjaté s archeologickým výzkumem a pro náklady spjaté se sanací území po provedení archeologického výzkumu a dále zpracuje návrh smlouvy na provedení archeologického výzkumu mezi stavebníkem a organizací oprávněnou k provedení archeologického výzkumu vybranou v souladu s právem veřejných zakázek;
- 2.2.16 průběžná a závěrečná diagnostika Stavby a ověření souladu Stavby s projektovou dokumentací (dále jen „**Diagnostika stavby**“);
- 2.2.17 odborný posudek zpracovaný v souladu s „Metodikou posuzování staveb z hlediska výskytu obecně a zvláště chráněných synantropních druhů živočichů“ odborně způsobilou osobou, posuzující výskyt živočichů na zateplováném objektu. V případě, že není vhodná doba průzkum provést, stačí toto doložit stanoviskem odborně způsobilé osoby (dále jen „**Odborný posudek**“) a
- 2.2.18 vypracování energetického posudku (dále také „EP“) dle vyhlášky č. 480/2012Sb., o energetickém auditu a energetickém posudku (dále jen „**Energetické hodnocení projektu**“).
- 2.3 Dílo v částech, které se zachycují na hmotném nosiči, vyhotoví Zhotovitel v listinné a v elektronické podobě. Dokumentace vyhotovená v elektronické podobě musí být vyhotovena ve formátech, které jsou v souladu s právem veřejných zakázek a umožňují na jejich základě vyhlásit veřejnou zakázku na realizaci stavby jsoucí předmětem dotčené dokumentace a umožňují, aby Objednatel mohl bez součinnosti Zhotovitele dokumentaci měnit a upravovat. Zejména projektové dokumentace dle odst. 2.2.1 až 2.2.14 a její součásti musí být předány ve formátu pdf a dwg. Výkaz výměr musí odpovídat § 12 vyhlášky č. 169/2016 Sb.
- 2.4 Předmětem Díla jsou dále ostatní činnosti nutné k zajištění rozhodnutí o umístění Stavby a stavebního povolení dle pokynů Objednatele a odborného uvážení Zhotovitele.
- 2.5 V případě, že předmětem Díla bude i realizace investic jiných investorů je součástí povinností Zhotovitele dle odst. 2.2.11 této Smlouvy i zprostředkování uzavření příslušné smlouvy mezi investory potřebné pro územní a stavební řízení v souladu s odst. 2.2 Smlouvy.
- 2.6 Součástí Díla jsou i práce v této Smlouvě nespécifikované, které však jsou k řádnému plnění Díla a provedení Stavby nezbytné a o kterých Zhotovitel, vzhledem ke svým odborným znalostem a zkušenostem měl nebo mohl vědět. Provedení těchto prací je zahrnuto v celkové ceně Díla dle této Smlouvy.
- 2.7 Zhotovitel prohlašuje, že:
- 2.7.1 Dílo je možné dle dostupných podkladů realizovat;
- 2.7.2 všechny technické a dodací podmínky Díla zahrnul do kalkulace cen; a
- 2.7.3 řádně překontroloval předané podkladové materiály pro zpracování projektové dokumentace a nejsou mu známy žádné překážky, které by mu bránily splnit předmět Díla tak, jak se zavázal touto Smlouvou.
- 2.7.4 Zhotovitel bere na vědomí, že realizace díla je financována ze strany objednatele prostřednictvím dotací z veřejných prostředků České republiky a Evropské unie, kterými jsou finanční prostředky rozpočtu Středočeského kraje, státního rozpočtu České republiky, rozpočtu Státního fondu životního prostředí. Obě smluvní strany se tedy zavazují dodržet povinnosti, které jim vzhledem k této skutečnosti plynou z platných



právních předpisů České republiky a Evropské unie, včetně podmínek upravujících poskytování dotací z Operačního programu Životní prostředí.

- 2.7.5 Zhotovitel je v době realizace projektu a dále po dobu 10 let následujících po roce, ve kterém objednatel (příjemce dotace) obdrží protokol o závěrečném vyhodnocení akce, a minimálně do roku 2028, povinen, za účelem ověřování plnění povinností vyplývajících z rozhodnutí o poskytnutí dotace a podmínek pro příjemce dotace, poskytovat požadované informace a dokumentaci související s realizací projektu zaměstnancům nebo zmocněncům pověřených orgánů (SFŽP, Ministerstva životního prostředí, MMR, Ministerstva financí, Evropské komise, Evropského účetního dvora, Nejvyššího kontrolního úřadu, příslušného finančního úřadu a dalších oprávněných orgánů státní správy) a je povinen vytvořit výše uvedeným osobám podmínky k provedení kontroly vztahující se k realizaci projektu a poskytnout jim při provádění kontroly součinnost.

3. DOBA A MÍSTO PLNĚNÍ

- 3.1 Zhotovitel se zavazuje provést Dílo, resp. jeho části dle odst. 2.2 této Smlouvy v následujících lhůtách:
- 3.1.1 Projektovou dokumentaci pro provádění stavby vyhotoví Zhotovitel do 90 dní od podpisu Smlouvy;
- 3.1.2 Výkaz výměr vyhotoví Zhotovitel do 90 dní od podpisu Smlouvy;
- 3.1.3 Položkový rozpočet stavby vyhotoví Zhotovitel do 90 dní od podpisu Smlouvy;
- 3.1.4 Dokladovou část vyhotoví Zhotovitel do 180 dní od podpisu Smlouvy;
- 3.1.5 Dokumentaci stávajícího stavu a energetické posouzení pro OPŽP do 30 dní od podpisu Smlouvy;
- 3.1.6 Zajišťovat Autorský dozor bude Zhotovitel průběžně po dobu provádění Stavby až do jejího zhotovení a předání objednateli. Termín zahájení a provádění Stavby bude Zhotoviteli upřesněn Objednatelem alespoň patnáct (15) dnů předem;
- 3.1.7 Účastnit se na jednáních hodnotící komise bude Zhotovitel v souladu s termíny, které stanoví pro jednání hodnotící komise Objednatel nebo hodnotící komise samotná; na jednání hodnotící komise bude Zhotovitel pozván písemně nejméně tři (3) dny předem a o jeho případném jmenování za člena komise, bude Zhotovitel písemně vyrozuměn nejpozději tři (3) dny před prvním jednáním hodnotící komise. Zhotovitel provede případnou kontrolu nabídek dle požadavků Objednatele. Účastnit se na prohlídce místa plnění realizace Stavby bude Zhotovitel v souladu s termíny, které stanoví Objednatel v zadávací dokumentaci na veřejnou zakázku na Stavbu; na prohlídku místa plnění realizace Stavby bude Zhotovitel pozván písemně nejméně pět (5) dní předem.
- 3.2 Části Díla, kterým není přidělena lhůta k provedení dle odst. 3.1 Smlouvy, provede Zhotovitel dle svého odborného uvážení bez zbytečného odkladu po vzniku potřeby k jejich provedení tak, aby byl naplněn účel této Smlouvy, či v přiměřené době, kdy k tomu bude Objednatelem vyzván.
- 3.3 Lhůty dle odst. 3.1 jsou sjednány ve prospěch Zhotovitele a Zhotovitel je oprávněn Dílo, resp. jeho části provést i před sjednaným termínem.
- 3.4 Provádění Díla bude zahájeno bez zbytečného odkladu po nabytí účinnosti této Smlouvy.
- 3.5 Dílo je provedeno, je-li řádně dokončeno a předáno.
- 3.6 Zhotovitel není v prodlení se splněním Díla ani v prodlení se splněním jiné své povinnosti dle této Smlouvy po dobu, po kterou trvá překážka pro splnění dané povinnosti způsobená vyšší mocí nebo prodlením Objednatele.
- 3.7 Místem plnění je sídlo Místo realizace akce se týká areálu budov ISŠT Mělník se stávající se z následujících objektů:



- SO 01 - Budova dílny – bez č.p. na pozemku parc. č. 1624/20,
SO 02 - Komplex hlavní budovy – č.p. 2566 na pozemku parc. č. st. 1624/2,
SO 03 - Komplex administrativní budovy, jídelny a ubytovacího zařízení - č.p. 2183 na
pozemku parc. č. st. 1616/2,
SO 04 - Budova tělocvičny – bez č.p. na pozemku parc. č. st. 1643/4,
SO 05 - Vytápění přetlakové haly na pozemku parc. č. st. 1624/1, nedohodnou-li si Smluvní strany jinak.

4. PŘEDÁNÍ A PŘEVZETÍ DÍLA

- 4.1 Zhotovitel splní svou povinnost provést Dílo tak, že Dílo (resp. jeho části dle odst. 2.1 Smlouvy) dokončí a předá Objednateli v termínech podle odst. 3.1 a 3.2 této Smlouvy a Objednatel je řádně a v souladu s touto Smlouvou převezme. Dílo (či jeho část) je dokončeno, pokud je v souladu s:
- 4.1.1 obecně závaznými předpisy (včetně předpisů upravujících právo veřejných zakázek a nekalé soutěže);
 - 4.1.2 podmínkami stanovenými touto Smlouvou;
 - 4.1.3 všemi platnými technickými normami upravujícími předmět Díla;
 - 4.1.4 závaznými pravidly dotačního programu, ze kterého má být financována výstavba Stavby dle projektové dokumentace pro provedení Stavby, je-li tato Stavba financována z některého dotačního programu; a
 - 4.1.5 pokyny Objednatele; a
 - 4.1.6 dokumentací Veřejné zakázky.
- 4.2 Ustanovení této Smlouvy mají přednost před dispozitivními (nikoliv kogentními) ustanoveními ostatních právních předpisů a dokumentů či pokynů dle odst. 4.1 této Smlouvy. Na každý rozpor mezi ustanovením Smlouvy a jiného dokumentu či pokynu dle odst. 4.1 Zhotovitel Objednatele předem upozorní.
- 4.3 Dílo lze předat i po částech.
- 4.4 Zhotovitel je povinen písemně oznámit Objednateli nejpozději sedm (7) dní předem termín, kdy bude Dílo připraveno k předání a převzetí. Objednatel je oprávněn určit datum předání a převzetí Díla tak, aby se předání Díla nekonalo déle než sedm (7) dní ode dne, kdy bude Dílo dle sdělení Zhotovitele připraveno k předání a převzetí. O datu konání předání a převzetí Díla se zavazuje Objednatel vyrozumět Zhotovitele písemně.
- 4.5 Zhotovitel je povinen připravit a předat u převjímacího řízení Objednateli všechny předepsané doklady dle stavebního zákona a vyhlášky č. 499/2006 Sb., ve znění pozdějších předpisů. Bez těchto dokladů nelze považovat Dílo za dokončené a schopné předání.
- 4.6 Zhotovitel zejména předá při předání relevantní části Díla Objednateli následující počet paré uvedené dokumentace v tištěné podobě:

Dokumentace	Počet paré
Architektonická studie	tříkrát (3)
Projektová dokumentace pro stavební řízení - potvrzená stavebním úřadem	jedenkrát (1)
Projektová dokumentace pro provádění stavby	pětkrát (5)
Záborový elaborát	dvakrát (2)
Výkaz výměr	pětkrát (5)
Položkový rozpočet stavby	dvakrát (2)



Dokladová část	tříkrát (3)
Zastupování v stavebním řízení - originál platného stavebního povolení k realizaci Stavby s doložkou nabytí právní moci	jedenkrát (1)
Řešení majetkoprávních vztahů v místě stavby – každá uzavřená smlouva	dvakrát (2)
Zajištění věcných břemen – každá uzavřená smlouva	jedenkrát (1)
Odborný posudek	jedenkrát (1)

- 4.7 Současné předá Zhotovitel Objednateli na CD či DVD uvedenou dokumentaci v elektronické podobě ve formátech dle odst. 2.3 této Smlouvy.
- 4.8 O průběhu přejímacího řízení pořídí Objednatel a Zhotovitel protokol. Smluvní strany vylučují aplikaci ustanovení § 2605 odst. 2 občanského zákoníku. Objednatel je oprávněn uplatnit zjevné vady Díla ještě v dodatečné lhůtě šesti (6) měsíců ode dne převzetí Díla.
- 4.9 Objednatel je oprávněn odmítnout převzetí Díla, i když je dodáno s ojedinělými vadami a nedodělky, které nebrání řádnému užívání Díla funkčně a ani jeho užívání ke sjednanému účelu neomezují. Vadou se pro účely této Smlouvy rozumí odchylka v kvalitě, rozsahu nebo parametrech Díla, stanovených projektovou dokumentací, touto Smlouvou a obecně závaznými předpisy. Nedodělkem se rozumí nedokončená práce oproti projektové dokumentaci Stavby.
- 4.10 Převezme-li Objednatel Dílo s vadami a nedodělky, dohodnou se Smluvní strany, jakým způsobem budou vady a nedodělky odstraněny a dohodu zaznamenají v protokolu o přejímacím řízení včetně způsobu a termínu odstranění vad a nedodělků. Nedohodnou-li se na způsobu či termínu odstranění takových vad a nedodělků, náleží Objednateli nároky z odpovědnosti za vady.
- 4.11 Nepřevezme-li Objednatel Dílo v souladu s touto Smlouvou, je Zhotovitel v prodlení. V takovém případě Objednatel v protokolu z přejímacího řízení uvede důvody odmítnutí převzetí Díla a stanoví Zhotoviteli přiměřený náhradní termín pro provedení Díla (dokončení a předání). Ustanovení tohoto článku se aplikuje přiměřeně. Tímto není dotčeno právo Objednatele od Smlouvy odstoupit dle jiných ustanovení této Smlouvy.

5. CENA DÍLA

- 5.1 Cena za Dílo dle odst. 2.2 Smlouvy je sjednána na základě nabídkové ceny Zhotovitele stanovené v souladu se zákonem č. 526/1990 Sb., o cenách, ve znění pozdějších předpisů, dle následující cenové tabulky:

Součásti Díla	Cena bez DPH
Předprojektová příprava a architektonická studie	25.000
Projektová dokumentace pro stavební řízení	1.500.000
Projektová dokumentace pro provádění stavby	835.000
Záborový elaborát	3.000
Výkaz výměr	45.000
Položkový rozpočet stavby	15.000
Dokladová část	3.000
Zastupování ve stavebním řízení	14.000
Autorský dozor	250.000



Účast na jednání hodnotící komise na výběr Zhotovitele	5.000
Odborný posudek	200.000
Další úkony nutné za účelem zhotovení Stavby (Řešení majetkoprávních vztahů v místě Stavby a jiné)	4.000
Cena celkem	2.899.000
DPH 21 %	608.790
Cena celkem včetně DPH	3.507.790

- 5.2 Cena za zhotovení Díla je stanovena dle cenové nabídky Zhotovitele pro celý rozsah předmětu Díla dle této Smlouvy. V ceně Díla jsou zahrnuty veškeré náklady Zhotovitele na realizaci Díla, tedy veškeré práce, dodávky, služby, poplatky, výkony a další činnosti nutné pro řádné splnění Díla, s výjimkou úkonů nutných za účelem zhotovení Stavby, dle odst. **Chyba! Nenalezen zdroj odkazů.** Smlouvy.
- 5.3 Cena za zhotovení Díla je konečná a nepřekročitelná, ani jedna strana není oprávněna požadovat změnu ceny Díla proto, že si Dílo vyžádalo jiné úsilí nebo jiné náklady, než bylo předpokládáno.
- 5.4 Práce nad rámec předmětu plnění této Smlouvy vyžadují předchozí dohodu Smluvních stran formou písemného dodatku k této Smlouvě. Pokud Zhotovitel provede tyto práce bez předchozího sjednání písemného dodatku k této Smlouvě, považuje se hodnota takových prací za zahrnutou v celkové ceně Díla dle této Smlouvy. Písemný dodatek může být uzavřen pouze v souladu s § 222 ZZVZ, tedy za předpokladu, že se nebude jednat o podstatnou změnu závazku ze smlouvy. Pokud by cenový nárůst za změny závazku byl vyšší, než limity uvedené v § 222 odst. 4, odst. 5, odst. 6 a odst. 9 ZZVZ, je Objednatel povinen provést nové zadávací řízení a po dobu jeho průběhu nepřipustit změnu rozsahu závazku z této smlouvy.
- 5.5 Zhotovitel je povinen poskytnout slevu z ceny Díla za neprovedené práce, a to ve výši ceny stanovené v jeho nabídce, a pokud ji nelze určit ve výše ceny neprovedených prací v místě a čase obvyklé.

6. PLATEBNÍ PODMÍNKY

- 6.1 Objednatel uhradí cenu za Dílo dle cenové tabulky v čl. 5 Smlouvy v poměru stanoveném v čl. 5 této Smlouvy. Objednatel nebude poskytovat na provedení Díla zálohy.
- 6.2 Fakturace Díla bude uskutečněna na základě dílčích faktur za jednotlivé části Díla, následně:
- 6.2.1 části Díla dle odst. 2.2.1 až 2.2.10 Smlouvy budou Objednateli fakturovány řádným daňovým dokladem po jejich provedení ve smyslu odst. 4.1 této Smlouvy;
- 6.2.2 části Díla dle odst. 2.2.11 až 2.2.16 Smlouvy budou účtovány na základě Objednatelem písemně odsouhlaseného přehledu provedených činností, po jejich řádném provedení.
- 6.3 Každá faktura musí splňovat náležitosti daňového dokladu dle platných obecně závazných předpisů a bude obsahovat název akce „**Snížení energetické náročnosti budovy ISŠT Mělník – projektová dokumentace, autorský dozor, energetické hodnocení**“.
- 6.4 Doručovat faktury bude Zhotovitel na adresu sídla Objednatele, nedohodou-li se Smluvní strany jinak.
- 6.5 Splatnost faktur se sjednává na třicet (30) dnů od jejich doručení Objednateli. Za okamžik uhrazení faktury se považuje datum, kdy byla předmětná částka odepsána z účtu Objednatele. Při nedodržení této splatnosti je Zhotovitel oprávněn vyúčtovat Objednateli úrok z prodlení ve výši 0,05 % z fakturované částky za každý den prodlení.



- 6.6 Faktury budou vystavené v souladu s platebními podmínkami a budou splňovat všechny náležitosti daňových dokladů. Pokud faktura nebude vystavena v souladu s platebními podmínkami nebo nebude splňovat požadované náležitosti, je Objednatel oprávněn fakturu Zhotoviteli Díla vrátit; vrácením pozbývá faktura splatnosti.
- 6.7 Fakturami, vystavovanými dle odst. 6.2 Smlouvy, mohou být Zhotovitelem vyúčtovány ceny jednotlivých částí Díla vždy až do výše 90% jejich ceny dle cenové tabulky v čl. 5 Smlouvy včetně DPH („Zádržné“). Zbylou část ceny každé části Díla bude Zhotovitel oprávněn Objednateli vyúčtovat až po úplném provedení všech částí Díla dle této Smlouvy a v případě převzetí Díla s vadami či nedodělkami po odstranění všech vad a nedodělků. Nárok na zaplacení Zádržného vznikne Zhotoviteli až tímto okamžikem.
- 6.8 Objednatel je oprávněn pozastavit úhradu kterékoliv platby ve prospěch Zhotovitele, pokud je Zhotovitel v prodlení s plněním jakéhokoliv dluhu (v dřívější terminologii závazku) vůči Objednateli podle této Smlouvy.
- 6.9 Je-li úhrada faktury Objednatelem vázána na obdržení finančních prostředků z dotace udělené z rozpočtu Středočeského kraje, státního rozpočtu České republiky, rozpočtu Státního fondu životního prostředí, není Objednatel povinen hradit úrok z prodlení za nejvýše 180 dnů prodlení, pokud prokáže, že tyto finanční prostředky nemá k dispozici. Objednatel je však povinen nejpozději do 10 pracovních dnů od obdržení těchto prostředků poukázat dlužnou částku na bankovní účet Zhotovitele. Neučiní-li tak, podléhá povinnosti zaplatit zákonný úrok z prodlení z dlužné částky za každý započatý den prodlení od uplynutí 10ti denní lhůty po obdržení finančních prostředků od poskytovatele dotace.

7. VLASTNICKÉ PRÁVO, NEBEZPEČÍ ŠKODY NA DÍLE, AUTORSKÁ PRÁVA

- 7.1 Vlastníkem Díla je po celou dobu zhotovování Zhotovitel.
- 7.2 Zhotovitel nese nebezpečí škody nebo zničení Díla až do okamžiku, kdy Objednateli vznikne povinnost Dílo převzít (bez ohledu na skutečnost, zda dílo převezme), ledaže by ke škodě došlo i jinak.
- 7.3 Objednatel nabyde vlastnické právo k Dílu či jeho části okamžikem jeho provedení.
- 7.4 Provedením Díla (respektive jednotlivých jeho částí) poskytuje Zhotovitel Objednateli časově neomezenou výhradní licenci k užití Díla, resp. všech jeho částí dle odst. 2.2 Smlouvy všemi způsoby, které zákon stanoví a umožňuje, včetně možného přepracování Díla jinou osobou. Cena licence je zahrnuta v ceně Díla, respektive jeho jednotlivých částí, na které se poskytnutí licence v konkrétním případě vztahuje. Dojde-li k zániku závazku z této Smlouvy před provedením Díla či jeho části, poskytuje Zhotovitel Objednateli licenci v rozsahu uvedeném v tomto odstavci tohoto článku okamžikem, kdy mu vznikne povinnost nedokončené Dílo či jeho nedokončenou část Objednateli předat.
- 7.5 Zhotovitel tímto poskytuje Objednateli svůj neodvolatelný a bezpodmínečný souhlas a výhradní licenci k užití projektové dokumentace pro provádění stavby (tj. projektové dokumentace v rozsahu obsahu díla) a poskytuje Objednateli oprávnění k výkonu práva jakkoliv v maximální míře dovolené právními předpisy, avšak s teritoriálním omezením na katastrálním území realizace díla, užívat projektovou dokumentaci k výstavbě díla podle této projektové dokumentace a k pořizování kopií a rozmnoženin projektové dokumentace, avšak až po vyrovnání všech závazků mezi oběma stranami.
- 7.6 Objednatel je jakožto nabyvatel licence oprávněn poskytnout v rozsahu poskytnuté licence podlicenci třetí osobě či převést práva z poskytnuté licence na třetí osobu, s čímž Zhotovitel jakožto poskytovatel licence tímto vyslovuje svůj souhlas. Licence bude poskytnuta na dobu trvání majetkových práv Zhotovitele, resp. autora ve smyslu ustanovení § 27 odst. 1 zák. č. 121/2000 Sb., autorský zákon, v platném znění.



8. PODMÍNKY PROVÁDĚNÍ DÍLA

- 8.1 Práva a povinnosti Zhotovitele:
- 8.1.1 Zhotovitel se zavazuje provést Dílo s odbornou péčí tak, aby odpovídalo této Smlouvě a účelu dle odst. 1.2 této Smlouvy. Zhotovitel se též zavazuje k poskytnutí veškeré případné součinnosti při plnění povinností vyplývajících ze zákona o veřejných zakázkách.
- 8.1.2 Zhotovitel zajišťuje provedení Díla svými zaměstnanci nebo prostřednictvím třetích osob, které uvedl ve své nabídce nebo s jejichž využitím mu Objednatel předem poskytnul písemný souhlas.
- 8.1.3 Zhotoviteli je uložena povinnost podat Objednateli informaci o činnosti a postupu prováděných prací 1x měsíčně písemnou formou.
- 8.1.4 Zhotovitel je povinen Objednateli neprodleně oznámit jakoukoliv skutečnost, která by mohla mít, byť i částečně, vliv na schopnost Zhotovitele plnit jeho povinnosti vyplývající z této Smlouvy. Takovým oznámením však Zhotovitel není zbaven povinnosti nadále plnit povinnosti vyplývající mu z této Smlouvy.
- 8.1.5 Zhotovitel se zavazuje v průběhu plnění Smlouvy i po jejím ukončení zachovávat mlčenlivost o všech skutečnostech, o kterých se dozví od Objednatele v souvislosti s plněním Smlouvy. Tato povinnost mlčenlivosti se vztahuje na všechny zaměstnance a spolupracovníky Zhotovitele i po skončení trvání této Smlouvy.
- 8.1.6 Změna třetích osob oproti obsahu nabídky podané zhotovitelem v zadávacím řízení na zhotovitele tohoto díla nebo jejichž využití mu Objednatel předem písemně odsouhlasil je možná pouze na základě písemného souhlasu objednatele. Objednatel se zavazuje, že takový souhlas nebude odpírat v případě, že nový podZhotovitel bude splňovat veškeré kvalifikační požadavky, které splňoval původní podZhotovitel a z informací, kterými bude objednatel v dané situaci disponovat, nebude vyplývat obava, že nový podZhotovitel by mohl provést jemu svěřenou část díla vadně nebo jiným způsobem narušit realizaci díla dle této smlouvy.
- 8.1.7 Zhotovitel není oprávněn bez předchozího písemného souhlasu Objednatele provádět jakékoliv zápočty svých pohledávek vůči Objednateli proti jakýmkoliv pohledávkám Objednatele vůči Zhotoviteli, ani postupovat či zastavovat jakákoliv svoje práva a pohledávky vůči Objednateli ve prospěch třetích osob.
- 8.1.8 Zhotovitel souhlasí v souladu s § 2 písm. e) zákona č. 320/2001 Sb., o finanční kontrole, s výkonem kontroly na předmětu Veřejné zakázky. Zhotovitel souhlasí se vstupem kontrolních orgánů strukturálních fondů Evropské unie do svých objektů, ve kterých se předmět Smlouvy realizuje. Dále se zavazuje předložit ke kontrole výše uvedeným kontrolním orgánům veškerou provozní a účetní evidenci, která se týká předmětu Smlouvy. Tato evidence musí být archivována v souladu s požadavky zákona o účetnictví a zákona o daních z příjmů. Zhotovitel se zavazuje poskytovat příslušným orgánům ve stanovených termínech úplné, pravdivé informace a dokumentaci související se Smlouvou a projektem (zakázkou, předmětem Smlouvy), dokladovat svoji činnost a umožnit vstup kontrolou pověřeným osobám – zaměstnancům Objednatele, Regionální rady regionu soudržnosti Střední Čechy, Ministerstva financí, Evropské komise, Evropského účetního dvora, Nejvyššího kontrolního úřadu, finančního úřadu, a dalších oprávněných orgánů statní správy do svých objektů a na pozemky k ověřování plnění podmínek Smlouvy, a to po celou dobu realizace projektu (zakázky, předmětu Smlouvy) za účelem kontroly plnění Smlouvy a tuto kontrolu, dle požadavků pověřených osob v jimi požadovaném rozsahu, neprodleně umožnit. V případě, že část Díla bude Zhotovitel plnit prostřednictvím jiných subjektů je povinen zajistit, aby tyto subjekty podléhali povinnostem uvedeným v tomto bodě Smlouvy. Tuto povinnost má Zhotovitel i v případě Zhotovitelských subjektů. Zhotovitel se dále zavazuje uchovávat veškerou dokumentaci související se Smlouvou a projektem (zakázkou, předmětem Smlouvy) po dobu deset (10) let ode dne předání a převzetí Díla. Zhotovitel je povinen smluvně zajistit, aby



součinnost při plnění jeho závazků dle tohoto článku poskytl i v plném rozsahu i jeho subZhotovitelé. Pokud tak neučiní, bude odpovídat Objednateli za jejich nesoučinnost sám.

9. POJIŠTĚNÍ ZHOTOVITELE

- 9.1 Zhotovitel prohlašuje, že ke dni uzavření této Smlouvy má sjednáno u renomované pojišťovny pojištění odpovědnosti za škodu způsobenou porušením jeho povinností dle této Smlouvy Zhotovitelem, jeho zaměstnanci či jinými osobami, které k plnění svého závazku použil, a že toto pojištění bude udržovat po dobu do provedení Díla a dále dobu jeho záruky, a to nejméně třicet šest (36) měsíců po provedení Díla. Minimální limit pojistného plnění musí být ve výši celkových předpokládaných nákladů Díla dle odst. 5.1 této Smlouvy. V případě, že Zhotoviteli vznikne riziko vzniku odpovědnosti za škodu, způsobenou porušením jiných jeho povinností než této Smlouvy, na kterou se však vztahuje pojištění dle tohoto článku této Smlouvy, výši limitu pojistného plnění odpovídajícím způsobem navýší.
- 9.2 Kopie pojistné smlouvy nebo prostá kopie pojistného certifikátu je přílohou č. 3 této Smlouvy. Objednatel je oprávněn od Zhotovitele kdykoli požadovat písemné prokázání existence pojištění dle tohoto článku této Smlouvy. Kdykoli v průběhu doby pojištění je Zhotovitel povinen neprodleně písemně informovat Objednatele o jakékoli případné změně pojištění znamenající omezení pojistného krytí mající za následek porušení povinnosti udržovat pojištění dle této Smlouvy a do deseti (10) dnů uvést pojištění do souladu se Smlouvou.
- 9.3 Jestliže Zhotovitel poruší svou povinnost udržovat po celou dobu trvání závazku z této Smlouvy pojištění v rozsahu stanoveném touto Smlouvou a nezřídí je ani neprodleně poté, co k tomu bude vyzván Objednatelem, je Objednatel oprávněn sjednat pojištění v rozsahu dle tohoto článku této Smlouvy sám. Zhotovitel se zavazuje Objednateli uhradit veškeré náklady vzniklé se sjednáním takového pojištění (zejména pojistné, poplatky atd.), a to neprodleně poté, co k tomu bude vyzván Objednatelem. Objednatel je oprávněn započítat splatné i nesplatné pojistné a veškeré související platby proti jakýmkoliv splatným i nesplatným pohledávkám Zhotovitele vůči Objednateli.
- 9.4 Porušení povinností udržovat pojištění v rozsahu dle tohoto článku považují Smluvní strany za podstatné porušení Smlouvy zakládající právo Objednatele od Smlouvy odstoupit.

10. ODPOVĚDNOST ZA VADY A ODPOVĚDNOST ZE ZÁRUKY

- 10.1 Záruční doba je sjednána na třicet šest (36) měsíců od provedení konkrétní části Díla. Záruka se vztahuje na vady a nedodělky Díla, resp. jeho části, které se projeví u Díla během záruční doby s výjimkou vad, u nichž Zhotovitel prokáže, že jejich vznik zavínil Objednatel. Toto ustanovení však neomezuje obecnou odpovědnost Zhotovitele za Dílo stanovenou zákonnými předpisy, zejména zákonem č. 360/1992 Sb., o výkonu povolání autorizovaných architektů a o výkonu povolání autorizovaných inženýrů a techniků činných ve výstavbě, ve znění pozdějších předpisů.
- 10.2 Objednatel je povinen vytknout vadu Zhotoviteli v přiměřené době poté, co ji zjistil, nejpozději však v záruční době. Tím není dotčeno ustanovení odst. 4.8 této Smlouvy.
- 10.3 V průběhu záruční doby Zhotovitel odstraní prokázané vady, resp. nedodělky, ve lhůtě přiměřené jejich povaze, obvykle do pěti (5) kalendářních dnů od doručení písemné reklamace Zhotoviteli, pokud si Smluvní strany nedohodnou lhůtu delší z důvodů faktické nemožnosti odstranění vady ve výše uvedené lhůtě, nejdéle však do dvaceti (20) dnů.
- 10.4 Neodstraní-li Zhotovitel reklamované vady či nedodělky ve lhůtě stanovené v odst. 10.2 Smlouvy, anebo oznámí před jejím uplynutím, že vady či nedodělky neodstraní, uplatní Objednatel přiměřenou slevu ze



sjednané ceny Díla, zajistí provedení oprav prostřednictvím jiné osoby na náklady Zhotovitele nebo jsou oprávněni od této Smlouvy odstoupit.

- 10.5 Nároky z odpovědnosti za vady se nedotýkají nároků na náhradu škody nebo na smluvní pokutu.
- 10.6 Za vadu nebo nedodělek Díla se pro potřeby této Smlouvy považuje zejména nesoulad Díla s technickými normami, právními předpisy, jakož i s obecně uznávanými postupy a pokyny výrobců materiálů či Zhotovitelů zařízení, jejichž užití nebo instalace budou v rámci předmětu Díla Zhotovitelem v projektové dokumentaci předpokládány. Za vadu bude rovněž považován jakýkoliv nesoulad mezi textovou a grafickou částí projektové dokumentace, případně nesoulad mezi projektovou dokumentací nebo její částí a výkazem výměr či položkovým rozpočtem.
- 10.7 Zhotovitel prohlašuje a poskytuje Objednateli záruku, že cena, za kterou bude vysoutěženo zhotovení Stavby na základě projektové dokumentace dle odst. 2.2.5 této Smlouvy nebude v průběhu zhotovování Stavby zvýšena v důsledku vad Díla. Poruší-li Zhotovitel tuto záruku, nahradí Objednateli škodu způsobenou porušením této záruky. Výše této škody se určí jako částka navýšení ceny Stavby v důsledku vad Díla Zhotovitele. Tato záruka trvá do doby provedení stavby.

11. ODPOVĚDNOST ZA ŠKODU

- 11.1 Zhotovitel odpovídá za škodu způsobenou porušením této Smlouvy. Škoda se nahrazuje v penězích, ledaže Objednatel či poškozený požaduje náhradu škody uvedením v předešlý stav za předpokladu, je-li to objektivně možné. Zhotovitel zejména odpovídá za:
- 11.1.1 zničení, ztrátu, poškození či snížení hodnoty majetku Objednatele, veřejného majetku či majetku třetích osob;
- 11.1.2 škodu vzniklou Objednateli či třetím osobám v důsledku vad Díla včetně škody vzniklé třetím osobám a Objednateli v důsledku vad Stavby realizované na základě Díla;
- 11.1.3 případné sankce či korekce, které budou Objednateli jako zadavateli veřejné zakázky a příjemci dotace (či jiné veřejné podpory) uloženy ze strany orgánů státní správy nebo poskytovatele dotace, a to jak formou povinnosti odvodu do státního rozpočtu, snížení přislíbené dotace, uložení pokuty nebo finanční sankce či jiného způsobu finanční újmy, bude-li sankce uložena z důvodu vad Díla; a
- 11.1.4 udělení shora popsaných sankcí či korekcí v důsledku nesplnění termínů stanovených poskytovatelem dotace či zákonem, ke kterým dojde v příčinné souvislosti s vadami předmětu plnění (kupř. v důsledku nutnosti zrušení zadávacího řízení na výběr zhotovitele stavebních prací, které jsou předmětem projektové dokumentace, pro vady takové dokumentace a podobně).
- 11.1.5 náklady, které při zhotovení uvedené Stavby nebudou poskytovatelem případné dotace považovány jako uznatelné náklady z důvodu, že jejich potřeba nevyplývala z projektové dokumentace, která je předmětem této Smlouvy, ač bylo takové náklady potřeba vynaložit za účelem dokončení Díla tak, aby bylo plně funkční a způsobilé k užívání za účelem, k němuž je dle projektové dokumentace dle této Smlouvy určeno.
- 11.2 Zhotovitel prohlašuje a poskytuje Objednateli záruku, že cena za kterou bude vysoutěženo zhotovení Stavby na základě projektové dokumentace dle odst. **Chyba! Nenalezen zdroj odkazů.** této Smlouvy nebude v průběhu zhotovování Stavby zvýšena v důsledku vad Díla. Poruší-li Zhotovitel tuto záruku, nahradí Objednateli, škodu způsobenou porušením této záruky. Výše této škody se určí jako částka navýšení ceny Stavby v důsledku vad Díla Zhotovitele. Tato záruka trvá do doby provedení stavby, nejdéle však 60 měsíců po provedení Díla.



12. Odstoupení od Smlouvy

- 12.1 Objednatel může odstoupit od Smlouvy:
 - 12.1.1 poruší-li Zhotovitel podstatným způsobem své povinnosti dle této Smlouvy;
 - 12.1.2 pokud zjistí, že Zhotovitel nabízel, dával, přijímal nebo zprostředkoval nějaké hodnoty s cílem ovlivnit chování nebo jednání kohokoliv, ať již úředníka nebo někoho jiného, přímo nebo nepřímo, v zadávacím řízení nebo při provádění Smlouvy; nebo
 - 12.1.3 pokud zjistí, že Zhotovitel zkresloval skutečnosti za účelem ovlivnění zadávacího řízení nebo provádění Smlouvy ke škodě Objednatele, včetně užití podvodných praktik k potlačení a snížení výhod volné a otevřené soutěže; nebo
 - 12.1.4 v dalších případech stanovených touto Smlouvou.
- 12.2 Podstatným porušením Smlouvy ze strany Zhotovitele se rozumí zejména nesplnění smluvních termínů podle této Smlouvy a neoprávněné použití subZhotovitele.
- 12.3 Zhotovitel je oprávněn od této Smlouvy odstoupit v případě, že své závazky dle této Smlouvy nebude moci plnit pro nesoučinnost Objednatele přesto, že Objednatele k poskytnutí součinnosti písemně vyzve a stanoví mu pro její poskytnutí přiměřenou, alespoň deseti (10) denní lhůtu.
- 12.4 Dále jsou Smluvní strany oprávněné odstoupit od Smlouvy v případě úpadku či hrozícího úpadku druhé Smluvní strany.
- 12.5 Stanoví-li oprávněná strana pro dodatečné plnění lhůtu, vzniká jí právo odstoupit od Smlouvy po marném uplynutí této lhůty. Jestliže však strana, která je v prodlení, písemně prohlásí, že svůj závazek nesplní, může oprávněná strana odstoupit od Smlouvy před uplynutím lhůty dodatečného plnění, kterou stanovila, tzn. ihned poté, co prohlášení povinné strany obdrží.
- 12.6 Odstoupení od Smlouvy musí oprávněná Smluvní strana spolu s důvodem odstoupení písemně oznámit povinné Smluvní straně bez zbytečného odkladu poté, co se o porušení dozvěděla.
- 12.7 Smlouva se ruší doručením písemného oznámení o odstoupení druhé Smluvní straně.
- 12.8 Odstoupením od Smlouvy zanikají všechna práva a povinnosti stran ze Smlouvy. Odstoupení od Smlouvy se však nedotýká nároku na náhradu škody vzniklé porušením Smlouvy, řešení sporů mezi smluvními stranami, nároků na smluvní pokuty a jiných nároků, které podle této Smlouvy nebo vzhledem ke své povaze mají trvat i po ukončení Smlouvy.
- 12.9 Smluvní strany vylučují aplikaci ustanovení § 1978 odst. 2 občanského zákoníku a stanoví, že poskytnou-li si navzájem dodatečnou lhůtu k plnění v souladu s tímto článkem, ve které prohlásí, že ji již neprodlouží, tak její marné uplynutí nemá za následek odstoupení od Smlouvy, ledaže by při poskytnutí dodatečné lhůty výslovně stanovily, že marné uplynutí lhůty takový následek mít má.
- 12.10 Odstoupí-li některá ze Smluvních stran oprávněně od této Smlouvy, Smluvní strany se vypořádají následujícím způsobem (nestanoví-li tato Smlouva jinak):
 - 12.10.1 odstoupí-li některá ze Smluvních stran od Smlouvy z důvodů nikoliv na straně Objednatele (tj. nikoliv pro porušení povinností Objednatele), má Zhotovitel nárok na zaplacení částky, o kterou se Objednatel dodáním Díla obohatil, maximálně však částky odpovídající ceně dané části Díla snížené o částku připadající na záruky, které v důsledku odstoupení Objednatel pozbyde;
 - 12.10.2 odstoupí-li Zhotovitel od Smlouvy z důvodů porušení Smlouvy Objednatelem, má Zhotovitel nárok na zaplacení plné ceny těch částí Díla, které dokončil, případně započal s jejich plněním, sníženou o částku,

kterou neprovedením Díla ušetřil.

- 12.11 Částky dle odst. 12.10 jsou splatné do třiceti (30) dnů ode dne doručení jejich vyčíslení Objednateli v řádné faktuře s doložením jejich výše.
- 12.12 V případě odstoupení od této Smlouvy některou ze Smluvních stran předá Zhotovitel nedokončené i dokončené (nepředané) části Díla neprodleně Objednateli. Převzetím nabyde Objednatel vlastnictví k Dílu či jeho části. Objednatel Dílo či jeho části nepřevzme, je-li pro něj nevyužitelné a odstoupil-li od Smlouvy z důvodů na straně Zhotovitele. V takovém případě není povinen platit cenu Díla. Na převzetí se aplikuje čl. 4 této Smlouvy přiměřeně.
- 12.13 Tato smlouva zaniká písemnou dohodou smluvních stran, nebo písemnou výpovědí smlouvy Objednatel. Písemnou výpověď smlouvy může podat Objednatel bez udání důvodů.
- 12.14 Výpovědní lhůta činí 14 dní a počíná běžet prvním dnem měsíce následujícího po doručení výpovědi Zhotoviteli.

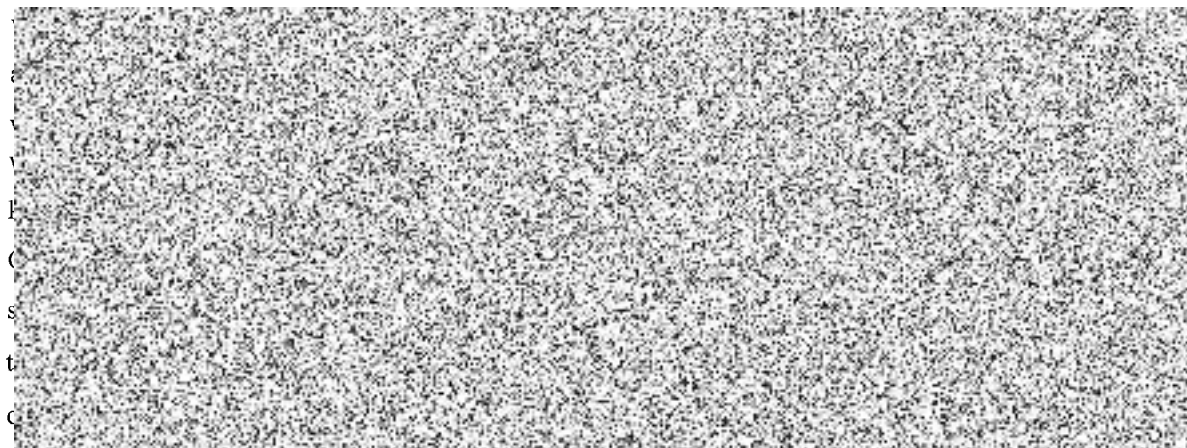
13. SMLUVNÍ POKUTA

- 13.1 V případě, že Zhotovitel bude v prodlení se svojí povinností plnit Dílo, resp. jeho části řádně a včas v souladu s odst.3.1 Smlouvy, je povinen zaplatit Objednateli smluvní pokutu ve výši 0,2 % z ceny části Díla, se kterou je v prodlení, za každý započatý den prodlení.
- 13.2 Poruší-li Zhotovitel svou povinnost dodat Dílo bez vad a v průběhu záruční doby dojde ke zvýšení nákladů na provedení Stavby, které byly prokazatelně způsobené v důsledku vady Díla (např. neoceněním některých částí Stavby nezahrnutých do výkazu výměr, nedostatečným zohledněním skutečného stavu, nebo jinou vadou projektové dokumentace), zaplatí smluvní pokutu ve výši určené jako částka navýšení ceny Stavby v důsledku vad Díla Zhotovitele.
- 13.3 V případě, že Zhotovitel nedodrží lhůtu pro odstranění vad, resp. nedodělků dle odst. 10.3 Smlouvy, je povinen zaplatit Objednateli smluvní pokutu ve výši 1.000,- Kč (slovy: jeden tisíc korun českých) za každý započatý den prodlení.
- 13.4 Smluvní strany se dohodly, že Objednatel je vedle smluvních pokut oprávněn vůči Zhotoviteli uplatňovat i náhradu škody, která Objednateli v důsledku vad nebo nedodělků Díla vznikne a to v celé výši. Zaplacením smluvní pokuty dle odst. 13.2 této Smlouvy zaniká povinnost k náhradě škody dle odst. 11.2 této Smlouvy.

14. KONTAKTNÍ OSOBY SMLUVNÍCH STRAN

- 14.1 Oprávněnými zástupci Objednatele:

14.1.1

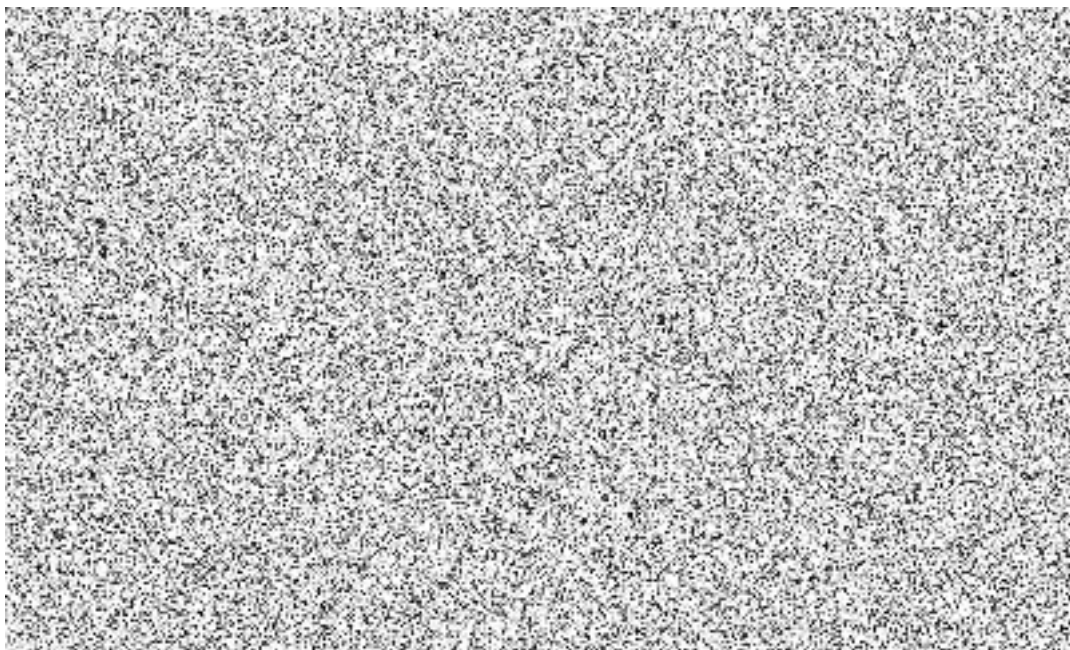


14.1.2

14.1.3

14.1.4

14.1.5



15. SALVATORNÍ KLAUZULE

- 15.1 Pokud by se kterékoliv ustanovení této Smlouvy ukázalo být neplatným nebo nevynutitelným, nebo se jím stalo po uzavření této Smlouvy, pak tato skutečnost nepůsobí neplatnost ani nevynutitelnost ostatních ustanovení této Smlouvy, nevyplývá-li z donucujících ustanovení právních předpisů jinak. Smluvní strany se zavazují bez zbytečného odkladu po výzvě kterékoliv Smluvní strany takové neplatné či nevynutitelné ustanovení nahradit platným a vynutitelným ustanovením, které je svým obsahem nejbližší účelu neplatného či nevynutitelného ustanovení.

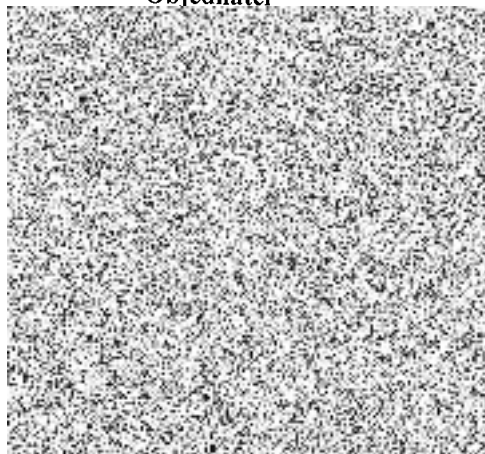
16. ZÁVĚREČNÁ USTANOVENÍ

- 16.1 Tato Smlouva obsahuje úplné ujednání o předmětu Smlouvy a všech náležitostech, které strany měly a chtěly ve Smlouvě ujednat, a které považují za důležité pro její závaznost. Žádný projev stran učiněný při jednání o této Smlouvě ani projev učiněný po uzavření této Smlouvy nesmí být vykládán v rozporu s výslovnými ustanoveními této Smlouvy a nezakládá žádný závazek ze stran, ledaže tato Smlouva stanoví jinak.
- 16.2 V případech v touto Smlouvou výslovně neupravených se práva a povinnosti Smluvních stran řídí platnými právními předpisy České republiky, zejména občanským zákoníkem.
- 16.3 Ukáže-li se některé z ustanovení této Smlouvy zdánlivým (nicotným), posoudí se vliv této vady na ostatní ustanovení Smlouvy obdobně podle § 576 občanského zákoníku.
- 16.4 Smluvní strany jsou povinny vyrozumět druhou Smluvní stranu bez zbytečného odkladu o skutečnostech, které by mohly mít vliv na obsah závazkového vztahu založeného Smlouvou.
- 16.5 Jakákoliv ústní ujednání při provádění Díla, která nejsou písemně potvrzena oprávněnými zástupci všech Smluvních stran, jsou právně neúčinná. Vzájemná komunikace mezi Objednatelem a Zhotovitelem není návrhem ani akceptací nové smlouvy, pokud není podepsána statutárními zástupci Smluvních stran.
- 16.6 Veškeré případné spory vzniklé mezi Smluvními stranami na základě nebo v souvislosti s touto Smlouvou budou primárně řešeny dohodou Smluvních stran. V případě, že tyto spory nebudou v přiměřené době vyřešeny, budou k jejich projednání a rozhodnutí příslušné soudy České republiky.

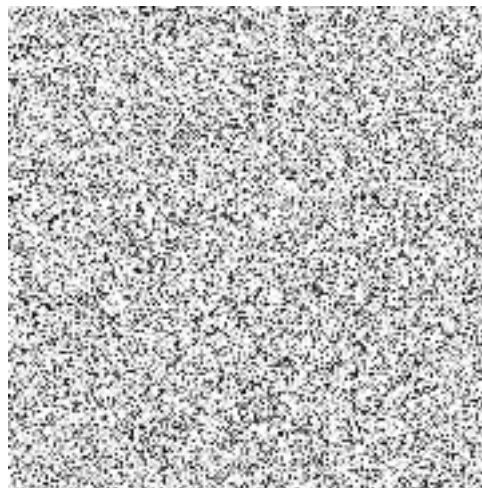
- 16.7 Smluvní strany souhlasí s uveřejněním této Smlouvy včetně jejích případných změn a dodatků a výše skutečně uhrazené ceny dle této Smlouvy na profilu Objednatele, dle § 147a odst. 2 a 3 zákona o veřejných zakázkách.
- 16.8 Tato Smlouva může být měněna nebo doplňována pouze formou písemných vzestupně číslovaných dodatků podepsaných všemi Smluvními stranami. Ke změnám či doplnění neprovedeným písemnou formou se nepřihlíží.
- 16.9 Smluvní strany na sebe přebírají nebezpečí změny okolností v souvislosti s právy a povinnostmi Smluvních stran vzniklými na základě této Smlouvy. Smluvní strany vylučují uplatnění § 1765 odst. 1 a § 1766 občanského zákoníku na svůj smluvní vztah založený touto Smlouvou.
- 16.10 Tato Smlouva nabývá platnosti a účinnosti pozdějším dnem jejího podpisu kteroukoliv ze Smluvních stran. Pokud se na Smlouvu vztahuje povinnost uveřejnění dle zákona č. 340/2015 Sb., zákon o registru smluv, ve znění pozdějších předpisů, nabývá Smlouva účinnosti nejdříve dnem uveřejnění v registru smluv vedeným Ministerstvem vnitra.
- 16.11 Veškerá ujednání a jiná ustanovení uvedená v nabídce Dodavatele, podané v rámci zadávacího řízení Veřejné zakázky, jsou nedílnou součástí této Smlouvy, pokud tato smlouva nestanoví jinak. Zadávací dokumentace Veřejné zakázky a nabídka dodavatele na Veřejnou zakázku tvoří nedílnou součást této Smlouvy (jako samostatná příloha na CD).
- 16.12 Nedílnou součástí Smlouvy jsou následující přílohy:
- Příloha č. 1: Technická specifikace
 - Příloha č. 2: Harmonogram plnění – časový a finanční
 - Příloha č. 3: Kopie pojistné smlouvy nebo prostá kopie pojistného certifikátu
- 16.13 Tato Smlouva je sepsána v pěti vyhotoveních s platností originálu, z nichž tři paré obdrží Objednatel a dvě paré obdrží Zhotovitel.
- 16.14 Zhotovitel v souladu s § 219 ZZVZ a v souladu se zákonem č.106/1999 Sb., o svobodném přístupu k informacím, v platném znění, souhlasí, aby veřejný zadavatel (objednatel) uveřejnil na profilu zadavatele smlouvu uzavřenou na veřejnou zakázku včetně všech jejích změn, dodatků a příloh. Dále zhotovitel souhlasí se zveřejněním této Smlouvy objednatel v registru smluv podle zákona č. 340/2015 Sb.

NA DŮKAZ TOHO, že Smluvní strany s obsahem této Smlouvy souhlasí, rozumí jí a zavazují se k jejímu plnění, připojují své podpisy a prohlašují, že tato Smlouva byla uzavřena podle jejich svobodné a vážné vůle.

Objednatel



16



②

9210



Příloha č. 1

Předmět Smlouvy o dílo na akci „Snížení energetické náročnosti budovy ISŠT Mělník – projektová dokumentace, autorský dozor, energetické hodnocení“.

Rozsahem plnění veřejné zakázky je:

A. Vypracování energetického hodnocení projektu

- i. Energetický posudek (dále také „EP“) dle vyhlášky č. 480/2012 Sb., o energetickém auditu a energetickém posudku. EP musí obsahovat mimo jiné:
 - Navrhovaná opatření
 - Ekologické vyhodnocení
 - Ekonomické vyhodnocení
 - Management hospodaření s energiemi
 - Posouzení vhodnosti aplikace EPCEP musí odpovídat závaznému vzoru vydanému SFŽP pro aktuální výzvu OPŽP v rámci Prioritní osy 5, specifický cíl 5.1
- ii. Energetický štítek obálky budovy (dále také „EŠOB“) dle ČSN 730540-2 (2011) zahrnující stav před i po realizaci.
- iii. Průkaz energetické náročnosti budovy na stav po zateplení (dále také „PENB“) dle Vyhlášky č. 78/2013 Sb. o energetické náročnosti budov.

B. Vypracování dokumentace stávajícího stavu budovy (dále také jen „DSS“):

Zhotovitel v průběhu této fáze provede zaměření budovy a na jeho základě následně vypracuje dokumentaci stávajícího stavu, která bude obsahovat minimálně tyto části:

- i. Průvodní zpráva - v rozsahu dle Přílohy č. 14 (část 2.) z vyhl. č. 499/2006 Sb. o dokumentaci staveb ve znění vyhl. č. 62/2013 Sb. a č. 405/2017 Sb.
- ii. Souhrnná technická zpráva - v rozsahu dle Přílohy č. 14 (část 2.) z vyhl. č. 499/2006 Sb. o dokumentaci staveb ve znění vyhl. č. 62/2013 Sb. a č. 405/2017 Sb.
- iii. Zjednodušený situační náčrt – v měřítku 1:1000 vypracovaný na podkladu snímku katastrální mapy
- iv. Výkresová dokumentace – obsahující minimálně:
 - stavební půdorysy všech podlaží v měřítku 1:100 (každý půdorys bude mít okótované minimálně vnější rozměry včetně rozměrů vnějších otvorů, bude obsahovat legendu místností s údajem o využití a plošné výměře místností, vnější výplně budou označeny s odkazem na výpis výplní, označeny budou skladby konstrukcí na obálce budovy a na obálce vytápěné části budovy s odkazem na výpis skladeb konstrukcí)
 - stavební půdorysy všech střech v měřítku 1:100 (okótované, s vyznačením skladeb konstrukcí, s údajem o sklonu střech)
 - všechny stavební řezy a řezopohledy vedené jednotlivými objekty v měřítku 1:100 (každý řez a řezopohled bude okótovaný včetně vyznačení výškových kót, označeny budou všechny skladby konstrukcí na obálce budovy a na obálce vytápěné části budovy s odkazem na výpis skladeb konstrukcí)
 - stavební pohledy v měřítku 1:100 (vnější výplně budou označeny s odkazem na výpis výplní)
 - výpis skladeb konstrukcí na obálce budovy a na obálce vytápěné části budovy;



- výpis výplní vnějších otvorů na obálce vytápěné části budovy (s označením výplně dle výkresové části, s údaji o rozměrech stavebního otvoru, počtu jednotlivých kusů, technickým popisem výplně, součiniteli prostupu tepla)

C. Vypracování projektové dokumentace pro provedení stavby DPS, která bude sloužit pro společné územní a stavební řízení.

Zhotovitel vypracuje projektovou dokumentaci stavebních úprav a zateplení obálky budovy na základě odsouhlaseného záměru a požadavků objednatele, a to v návaznosti a v souladu s výsledky energetického posudku a DSS.

Předpokládá se výměna výplní vnějších otvorů, stavební úpravy a zateplení obvodových stěn a zateplení střech (stropů nejvyšších podlaží). Všechny učebny budou vybaveny instalací nuceného větrání s rekuperací, vyměněna bude otopná soustava a rekonstruována bude výměňkové stanice, a instalován bude samostatný zdroj (TČ) pro objekt administrativní budovy, jídelny a ubytovacího zařízení. Na budově bude instalován nový hromosvod a uzemnění.

Zhotovitel vypracuje projektovou dokumentaci podle příslušných EN ČSN a ČSN v částech závazných i směrných. Odchytky musí být vždy odsouhlaseny objednatelem. Součástí projektové dokumentace bude také soupis EN ČSN a ČSN a případně dalších předpisů vztahujících se k navrženým opatřením. Zhotovitel se dále zavazuje vypracovat projektovou dokumentaci v souladu s příslušnými právními předpisy, kterými jsou zejména:

- zákon č. 183/2006 Sb., o územním plánování a stavebním řádu, stavební zákon, v platném znění,
- vyhláška č. 499/2006 Sb., o dokumentaci staveb, ve znění pozdějších předpisů
- zákon č. 134/2016 Sb., o veřejných zakázkách, v platném znění,
- vyhláška číslo 169/2016 Sb., kterou se stanoví podrobnosti vymezení předmětu veřejné zakázky na stavební práce a rozsah soupisu stavebních prací, dodávek a služeb s výkazem výměr.

DPS bude vypracována podle požadavků a v rozsahu přílohy č. 13, vyhlášky č. 499/2006 Sb. ve znění pozdějších předpisů o dokumentaci staveb, přičemž bude vyhotovena v takové podrobnosti a rozsahu, aby mohl být vyhotoven soupis prací dle vyhl. Č. 169/2016 Sb.

DPS musí splňovat požadavky OPŽP pro Prioritní osu 5, specifický cíl 5.1 a musí být vypracována tak, aby SFŽP umožnila posouzení navrhovaných opatření a možnosti poskytnutí podpory na jejich realizaci.

DPS bude vypracována podle požadavků a v rozsahu přílohy č. 12, vyhlášky č. 499/2006 Sb. ve znění pozdějších předpisů o dokumentaci staveb, tzn. v následujícím členění:

- A. Průvodní zpráva
- B. Souhrnná technická zpráva
- C. Situační výkresy

D.1.1 Architektonicko-stavební řešení

- veškeré výkresy budou vyhotoveny pro stávající i navrhovaný stav, přičemž výkresy stávajícího stavu budou vycházet z dokumentace stávajícího stavu
- půdorysy všech podlaží (pro oba stavy) budou vyhotoveny v měřítku 1:100 a budou mít okótované minimálně vnější rozměry včetně rozměrů vnějších otvorů, budou obsahovat vždy legendu místnosti s údaji minimálně o účelu a plošné výměře místnosti, vnější výplně budou označeny s odkazem na výpis výplní vnějších otvorů, označeny budou skladby konstrukcí na obálce budovy a na obálce vytápěné části budovy s odkazem na výpis skladeb konstrukcí);
- půdorysy všech střech (pro oba stavy) budou vyhotoveny v měřítku 1:100 (okótované, mimo jiné s označením skladeb konstrukcí, s údajem a vyznačením sklonu střech);
- řezy a řezopohledy (pro oba stavy) budou vyhotoveny v měřítku 1:100 (minimální počet a vedení jednotlivých příčných a podélných řezů odpovídá dokumentaci stávajícího stavu); každý řez a řezopohled bude



okótovaný včetně vyznačení výškových kót, označeny budou skladby konstrukcí na obálce budovy a na obálce vytápěné části budovy s odkazem na výpis skladeb konstrukcí);

- ve výkresech pohledů budou ve stávajícím i novém stavu (měřítko 1:100) mimo jiné označeny všechny vnější výplně s odkazem na výpis výplní vnějších otvorů;
- součástí bude výpis skladeb konstrukcí (pro oba stavy), ten bude obsahovat veškeré skladby konstrukcí na obálce budovy a na obálce vytápěné části budovy, označení jednotlivých skladeb bude zakresleno do všech půdorysů a řezů (v obou stavech);
- součástí budou výpisy stávajících a nových výplní vnějších otvorů na obálce budovy a obálce vytápěné části budovy (s označením výplně dle výkresové části, s údaji o rozměrech stavebního otvoru, počtu jednotlivých kusů, součiniteli prostupu tepla, technickým popisem výplně);
- součástí bude řešení likvidace azbestových vláken vypracované na základě závěrečné zprávy stavebně-technického průzkumu budovy zaměřeného na výskyt azbestu a v souladu s požadavky místně příslušné KHS;
- součástí bude návrh barevného a materiálového řešení obálky budovy.

D.1.1 Stavební úpravy pro VZT

- součástí projektu bude řešení stavebních úprav pro instalaci vzduchotechniky, jako jsou strojovny vzduchotechniky, podhledy, opláštění vzduchotechniky, prostory konstrukcemi, pomocné konstrukce atd.
- bude obsahovat potřebné napojení vzduchotechniky na zdravotně-technické instalace (např. odvody kondenzátu do kanalizace)

D.1.2 Stavebně konstrukční řešení

D.1.3 Požárně bezpečnostní řešení

D.1.4 Vzduchotechnika (řízené větrání s rekuperací)

- součástí projektu bude projekt nuceného větrání s rekuperací učeben v souladu s vyhláškou č. 410/2005 Sb., o hygienických požadavcích na prostory a provoz zařízení a provozoven pro výchovu a vzdělávání dětí a mladistvých.
- technická zpráva bude obsahovat kromě jiného bilanci větrání a výpočet koncentrací CO₂ v jednotlivých učebnách

D.1.4 Akustická studie pro VZT

- součástí projektu bude návrh protihlukových opatření a akustická studie pro vnitřní a vnější prostory, která bude obsahovat posouzení hluku dle Nařízení vlády č. 272/2011 Sb., o ochraně zdraví před nepříznivými účinky hluku a vibrací.

D.1.4 Elektroinstalace pro VZT

- bude obsahovat návrh úpravy a doplnění elektroinstalace k připojení navrženého systému nuceného větrání s rekuperací

D.1.4 Vytápění

- rekonstrukce výměňkové stanice
- nový zdroj vytápění pro objekt administrativní budovy, jídelny a bytovacího zařízení (tepelné čerpadlo)
- nová otopná soustava pro objekt administrativní budova, jídelna a bytovacího zařízení
- MaR k TČ
- Akustická studie pro TČ vzduch/voda



- bude obsahovat návrh opatření pro vyregulování otopné soustavy s ohledem na navržené zateplení obálky budovy a instalovaný systém nuceného větrání s rekuperací.

D.1.4 Hromosvod a uzemnění

- bude obsahovat technickou zprávu a výkresovou část s návrhem nového hromosvodu

D.1.4 Fotovoltaika

- Situace, průvodní a souhrnná technická zpráva
- Technická specifikace zařízení
- Jednopolové schéma zapojení
- Schéma rozvaděče a jeho umístění, dispozice tras
- Umístění střídačů, jejich zapojení do stringů
- Připojení fotovoltaického systému na stávající hromosvod
- Příčný řez střechou – umístění fotovoltaických panelů
- Návrh roznášecí konstrukce pro fotovoltaické panely

E. Dokladová část

- v případě požadavku KHS zhotovitel vypracuje studii denního osvětlení s ohledem na výměnu výplní vnějších otvorů a zateplení obvodových stěn;

D. Vypracování soupisu prací včetně kontrolního rozpočtu dle DPS

Na základě dokumentace pro provedení stavby zhotovitel vypracuje slepý soupis prací, který bude použit v zadávacím řízení na výběr zhotovitele díla. Zároveň zhotovitel zpracuje kontrolní rozpočet.

- soupis prací bude vypracován v souladu s požadavky zákona o veřejných zakázkách a vyhlášky č. 169/2016 Sb.;
- soupis prací nesmí obsahovat názvy výrobců nebo výrobků, příp. další obchodní názvy.

E. Zajištění inženýrských služeb

Zhotovitel povede jednání se stavebním úřadem v rámci vydání stavebního povolení. Za tímto účelem zhotovitel požádá o stanoviska a vyjádření dotčených orgánů státní správy a dalších organizací a osob nutné k vydání stavebního povolení a územního rozhodnutí.

V případě, že v rámci stavebního řízení budou vneseny požadavky na úpravu projektové dokumentace, je zhotovitel povinen tyto požadavky zpracovat.

F. Autorský dozor

Zhotovitel bude po dobu realizace vykonávat autorský dozor stavby v rozsahu dle příslušných ustanovení zákona č. 183/2006 Sb., o územním plánování a stavebním řádu (stavební zákon), ve znění pozdějších předpisů, zejména

- účast na kontrolních dnech;
- kontrola a ověření souladu prováděné stavby s projektovou dokumentací;
- povolování změn a odchylek od vlastního řešení projektu;
- spolupráce s technickým dozorem investora při řešení problémů.

Očekávaný rozsah výkonu autorského dozoru je 50 hodin.



G. Zajištění odborného posudku na výskyt synantropních druhů

Zhotovitel zajistí vypracování posudku na výskyt synantropních druhů, přičemž posudek bude vypracován osobou s odpovídající kvalifikací a praxí a v souladu s „Metodikou posuzování staveb z hlediska výskytu zvláště chráněných druhů živočichů“

Způsob provádění Díla

1. Dílo bude vypracováno osobou (osobami) odborně způsobilou ke zpracování projektové dokumentace, energetického auditu, resp. energetického posudku, které jsou předmětem Díla dle této Smlouvy.
2. Dílo bude vypracováno v českém jazyce.
3. Při zpracování Díla bude Zhotovitel dodržovat obecně závazné právní předpisy, ujednání této Smlouvy a bude se řídit předanými výchozími podklady Objednatele a vyjádřeními příslušných správních orgánů a organizací.
4. DPS bude vytištěna ve 2 paré pro stavební a územní řízení.
5. Po vydání stavebního povolení budou zpracovány podmínky ze stavebního řízení a DPS bude vytištěna v rámci sjednané ceny v počtu šesti (6) tištěných autorizovaných kompletních vyhotovení (paré). DPS bude rovněž předána v elektronické podobě na CD ve formátu PDF a DWG.

Předmětem díla nejsou dodatečné průzkumy a expertizy, vizualizace, záměny a přepracování projektové dokumentace, výkon technického dozoru investora a jakékoli jiné práce, činnosti či výkony, které nejsou výslovně uvedeny v tomto zadání. Správní poplatky hradí zadavatel.

**„Snížení energetické náročnosti budovy ISST Mělník – projektová dokumentace,
autorský dozor, energetické zhodnocení“**

Harmonogram dílčích termínů


	1	2	3	4	5	6	7	8	9	10	11	12	13	14	15	16	17	18	19	20	21	22	23	24	25	26	
týden																											
Energetický posudek																											
Zaměření a zakreslení stávajícího stavu																											
Projektová dokumentace pro DSP a DPS																											
Dokladová část (stavební povolení - inženýrská činnost)																											
Výkaz výměr, položkový rozpočet																											
Autorský dozor																											

dle potřeb zadavatele

Kód DP



PL 04

osoby ve výstavbě
istné smlouvy číslo: **Pojistitel**Allianz pojišťovna, a.s., Ke Štvanici 656/3, 186 00 Praha 8, Česká republika, IČO 47 11 59 71
obch. rejstřík u Měst. soudu v Praze, oddíl B, vložka 1815
www.allianz.cz, NON STOP 120 344 470 000, info@allianz.cz**Pojišťovací zprostředkovatel**

oprávněný

a příjemce

**Pojistník**

(ten, kdo uzavírá s pojištěním pojistnou smlouvu)

Obchodní firma/název

Energy Benefit Centre a.s.

Zastoupená paní/panem
Číslo účtu

Zapsaná v obch.rej. vedeném

městským soudem v Praze

Adresa sídla (nebo bydliště)

PSČ: 16200

**Pojištěný**

(ten, na jehož odpovědnost se pojištění vztahuje; vyplňte pouze tehdy, je-li odlišný od pojistníka)

Energy Benefit Centre a.s.

Zapsaná v obch.rej.

městským soudem v Praze

IČO: 29029210

oddíl B vložka 15915

sídlá (nebo bydliště)

Křenova

poštovní

438

Číslo orientační

Kontaktní adresa

Ulice

Číslo popisné

Číslo orientační

PSČ

Obec, část obce

popisné

Číslo orientační

PSČ

část

Profese Poskytovatelé zdravotních služeb Poskytovatelé sociálních služeb Ekonomické profese Právnícké profese Správce nemovitostí a realitní kancelář Autorizované osoby ve výstavbě Veterinární lékaři IT společnosti

Číslo autorizace: Dle přílohy

Počátek účinnosti

08.08.2018

Pojistné období

roční

Pojištění vzniká dnem počátku pojištění dohodnutým v pojistné smlouvě, a není-li tento den dohodnut, dnem následujícím po dni (od 00.00 hod.) zaplacení prvního pojistného v plné výši. Při placení pojistného prostřednictvím peněžního ústavu nebo provozovatele poštovních služeb je pro vznik pojištění rozhodující den jeho připsání na účet pojistitele nebo pojišťovacieho zprostředkovatele (pokud je oprávněn k jeho přijetí), anebo den, ve kterém pojistitel nebo pojišťovací zprostředkovatel, který je oprávněn k jeho přijetí, potvrdil příjem pojistného v hotovosti. Pojištění se uzavírá na dobu určitou, která činí 1 rok. Pojistná smlouva se prodlužuje za stejných podmínek o další rok, pokud pojistitel nebo pojistník nejpozději 6 týdnů před uplynutím pojistné doby nesdělí druhé straně, že na další rok trvání pojištění nemá zájem.

ruh autorizace:

uh
autorizace:

Autorizovaný inženýr

Pojištěná
činnost:

Projektová činnost ve výstavbě - právnická osoba

Roční příjmy z
pojištěné
činnosti

15 000 000

Kč

Retroaktivní krytí

Sjednáno

Nesjednáno

Retroaktivní
datum

4.7.2012

Pojištění se vztahuje na povinnost pojištěného k náhradě:

Výpočet pojistného:

<ul style="list-style-type: none"> škody nebo újmy, která vznikla poškozenému v důsledku poskytnutí odborných služeb (profesní odpovědnost) škody nebo újmy z provozní činnosti škody nebo újmy způsobené výkonem vlastnických práv k pozemku, budově nebo jedolce, pokud slouží k výkonu pojištěné činnosti škody nebo újmy způsobené činností související s provozováním pojištěné činnosti škody na pronajaté budově nebo její části 	Limit pojištění plnění		Základní pojistné:	
	15 000 000 Kč		156 443 Kč	
	Spoluúčast:*)	10 000 Kč	Sleva	
	Sleva za vybrané druhy autorizace:			
	Riziková přírážka:			
Územní působnost:	Česká republika a Slovenská republika			
Dodatečná doba pro uplatnění nároku na náhradu škody a újmy (viz. Zvláštní smluvní ujednání)				

Základní pojistné po slevách s přírážkami

<ul style="list-style-type: none"> škody způsobené na věcech zaměstnanců škody nebo újmy způsobené při praktickém vyučování nákladů léčení vynaložených zdravotní pojišťovnou a poskytnutých dávek sociálního pojištění škody způsobené na převzaté věci škody způsobené na odložené věci a na vnesené věci nákladů souvisejících se znovupořízením dokladů, listin a dalových nosičů škody způsobené činností koordinátora BOZP 	Sublimit pojištění plnění**			
	1 000 000 Kč		156 443 Kč	
	Sublimit pojištění plnění**		+	
	1 000 000 Kč		0 Kč	
	Sublimit pojištění plnění**		+	
	1 000 000 Kč		0 Kč	
	Sublimit pojištění plnění**		+	
	1 000 000 Kč		0 Kč	
	Sublimit pojištění plnění**		+	
	100 000 Kč		0 Kč	
	Sublimit pojištění plnění**		+	
	100 000 Kč		0 Kč	
	Sublimit pojištění plnění**		+	
	1 000 000 Kč		5 000 Kč	

*) Tato spoluúčast platí pouze pro pojištění profesní odpovědnosti. Pro pojištění provozní odpovědnosti a pro škodu či újmu uvedenou ve VPP čl. 6 odst. 3. až 11. a v čl. 26 a 28 (pokud je sjednáno) činí spoluúčast 1 000 Kč.

** Sublimit pojištění plnění se sjednává v rámci limitu pojištění plnění.

Podmínky smluvní ujednání

Jedná se, že nárost celkových ročních příjmů pojištěného o více než 30 % oproti minulému období je považován za zvýšení pojistného rizika dle občanského zákoníku. Pojistník je povinen o této skutečnosti bez zbytečného odkladu informovat pojistitele.

V souladu s ZPP se pojištění vztahuje také na povinnost pojištěného k náhradě škody nebo újmy a nákladů uvedených v čl. 21 VPP souvisejících s činností koordinátora bezpečnosti a ochrany zdraví při práci (v rozsahu zákona 309/2006 Sb., o zajištění dalších podmínek bezpečnosti a ochrany zdraví při práci, ve znění pozdějších předpisů).

Rekapitulace pojistného

Sleva Obchodní zájem		Roční pojistné	161 443 Kč
Sleva za minimální dobu pojištění 3 roky (Doložka PO 003)		Sleva	-
Frekvence placení	<input checked="" type="checkbox"/> roční <input type="checkbox"/> pololetní (0,5x1,03) <input type="checkbox"/> čtvrtletní (0,25x1,05)	30 % =	48 433 Kč
První platba:	<input checked="" type="checkbox"/> bankovním převodem <input type="checkbox"/> v hotovosti Doklad č. _____	Sleva	-
Následné platby	<input checked="" type="checkbox"/> bankovním převodem	10 % =	16 144 Kč
Číslo účtu/kód banky 2727/2700 VS 503569840		Celkové roční pojistné	96 866 Kč
		Splátka pojistného	96 866 Kč

Dotazník

1. Máte již uzavřené pojištění profesní odpovědnosti u jiného pojistitele?

 ano pojistitel _____ ne

2. Měl jste škodní událost za posledních 10 let?

 ano počet šk. událostí _____ celk. výše škody _____ Kč ne

Dotazové sazby konzultovány s kým a kdy:

Petra Vyšínová

Seznam doložek

PO 003

Prohlášení pojistníka

Pojistník svým podpisem stvrzuje, že mu byly s dostatečným časovým předstihem před uzavřením smlouvy předány a že byl seznámen:

- s příslušnými pojistnými podmínkami (Všeobecné pojistné podmínky pro pojištění profesní odpovědnosti VPP-PO 1/15 a Zvláštní pojistné podmínky pro pojištění profesní odpovědnosti autorizovaných osob činných ve výstavbě ZPP-PO AO 1/15).

- se záznamem z jednání s klientem, který zachycuje jeho přání a sdělené požadavky, a že toto pojištění odpovídá těmto jeho požadavkům, či že byl upozorněn na nesrovnalost tohoto pojištění se zaznamenanými požadavky.

Pojistník prohlašuje, že tímto pojištěním zabezpečuje svou oprávněnou potřebu ochrany před nebezpečím uvedenými v této smlouvě. V případě, že je pojistník odlišný od pojištěného, potvrzuje pojistník, že má zájem i na ochraně této osoby, jejího majetku či jiného zájmu. Pojistník má povinnost seznámit pojištěné osoby, jsou-li odlišné od pojistníka, s obsahem smlouvy a všemi dalšími dokumenty, které jsou její součástí, a zavazuje se jim předat kopii pojistné smlouvy v úplném znění.

Pojistník dále prohlašuje, že mu byly poskytnuty nezbytné informace týkající se sjednání pojištění, zodpovězeny veškeré jeho dotazy a že uvedl všechny údaje týkající se sjednání této pojistné smlouvy pravdivě a že nic podstatného nezamítel. Zároveň prohlašuje, že veškeré jeho prohlášení uvedené v této smlouvě a záznamu z jednání jsou pravdivá. Pojistník se zavazuje oznámit pojistiteli veškeré změny údajů vztahujících se k této smlouvě. Zpracování osobních údajů fyzických osob pojištěním a jeho smluvními zpracovateli se provádí v souladu se zákonem č. 101/2000 Sb., o ochraně osobních údajů, a to za účelem sjednání a plnění této smlouvy, po dobu její účinnosti a dále po dobu nezbytně nutnou k vypořádání všech závazků. Osoby, jejichž údaje jsou zpracovávány, byly poučeny o svých právech, zejm. že mají právo přístupu k osobním údajům a na opravu těchto údajů. Poskytnutí údajů je dobrovolné, nicméně v rozsahu některých, zejména adresních a identifikačních údajů, je nezbytné pro uzavření smlouvy a pro plnění práv a povinností z ní vyplývajících.

Obsahuje-li přijetí nabídky dodatky, výhrady, omezení nebo jiné změny proti původní nabídce, považuje se za novou nabídku. Přijetí nabídky s dodatkem nebo odchylkou ve smyslu § 1740 odst. 3 z. č. 89/2012 Sb. je vyloučeno. Smluvní strany ujednávají, že se na vztah založený touto smlouvou nepoužijí ustanovení týkající se adhezních smluv (§ 1799 a § 1800 zák. č. 89/2012 Sb.). To neplatí v případě, že pojistník není podnikatelem ve smyslu § 420 zák. č. 89/2012 Sb.

Pojistník souhlasí, aby jeho adresy uvedené v této pojistné smlouvě byly používány ve všech pojistných smlouvách evidovaných pojištěním.

Záznam z jednání s klientemk pojistné smlouvě pojištění profesní odpovědnosti č. **Klient (zájemce o pojištění / pojistník)**

Jméno a příjmení / Název firmy:

Energy Benefit Centre a.s.

Datum narození / IČO: 29029210

Bydliště / Sídlo:

Křenova 438/3, 162 00 Praha - Veveřín

Pojišťovna

Allianz pojišťovna, a. s., Ke Štvanici 656/3, 186 00 Praha 8, Česká republika

IČO 47 11 59 71, obch. rejstřík u Měst. soudu v Praze, oddíl B, vložka 1815

www.allianz.cz, NON-STOP +420 241 170 000, Info@allianz.cz

Pojišťovací zprostředkovatel (dále jen PZ)

Jméno a příjmení / Název firmy:

INVERMA CZ, spol. s r.o.

Registrační číslo u ČNB: 031814PA

Sjednatelské číslo Allianz: 20115093

Bydliště (místo podnikání, pokud se liší) / Sídlo:

Kašparovo nám. 5/2271, 180 00 Praha 8

Jméno a příjmení osoby, která za PZ vede jednání

s klientem: David Šota

Identifikace pojistného zájmu. Chci pojiřit odpovědnost:

 své firmy řetě osob, specifikujte vztah k pojistníkovi:

Pojištění škody, kterou má firma způsobit někomu jinému poskytováním odborných služeb v oblasti: Autorizovaný inženýr



Pojištění profesní odpovědnosti

Odborné služby poskytují pouze na území (pro území): ČR + SR



Sjednání územní působnosti v rozsahu: ČR + SR



Pojištění škody, která byla zapříčiněna již dříve, ale nyní o ní ještě nevím



Sjednání retroaktivního krytí od data: 4.7.2012



Specifická rizika podnikání:

- Škoda způsobená činností koordinátora BOZP

Sjednání rozšíření pojištění odpovědnosti:

- Škoda způsobená činností koordinátora BOZP



Pojištění pro případ, že nebude možné poskytovat odborné služby z důvodu nemoci, úrazu nebo úředního zásahu



Pojištění přerušení (omezení) provozu

Další údaje o podnikatelské činnosti, které ovlivňují doporučení pojišťovacího zprostředkovatele, jsou zaznamenány v pojistné smlouvě a zohledněny v kalkulaci pojištění.



Zajištění financí

1. Zápis pojišťovach zprostředkovatele v registru pojišťovach zprostředkovatelů lze ověřit na webových stránkách České národní banky www.cnb.cz nebo přímo na adrese České národní banky.
2. Pojišťovaci zprostředkovatel je činný pro Allianz pojišťovnu, a.s., výhradně/ nevýhradně.
3. Pojišťovaci zprostředkovatel a osoba uzavírající pojistnou smlouvu jménem pojišťovny nemá žádný přímý nebo nepřímý podíl na hlasovacích právech a kapitálu pojišťovny, pro kterou sjednávají pojištění.
4. Pojišťovna ani osoba ovládající pojišťovnu nemá žádný přímý nebo nepřímý podíl na hlasovacích právech a kapitálu pojišťovach zprostředkovatele.
5. Stížnost na pojišťovach zprostředkovatele, stejně jako stížnosti týkající se sjednaného pojištění je možné podat písemně, telefonicky nebo emailem na kontaktní údaje Allianz pojišťovny, a.s., uvedené na www.allianz.cz, na oddělení pro stížnosti klientů, na adresu pojišťovach zprostředkovatele nebo též na adresu České národní banky jakožto dohledový orgán. Tím není dotčeno právo obrátit se v uvedených věcech na soud.
6. Navrhovaná pojistná smlouva se řídí právním řádem ČR.
7. Pojišťovaci zprostředkovatel je provizně odměňován pojišťovnou nebo nadřazeným subjektem.
8. Pojišťovaci zprostředkovatel provádí svou činnost způsobem, při kterém neposkytuje analýzu podle § 21 odst. 7 zákona č. 38/2004 Sb.
9. Záznam z jednání není závazný a nepředstavuje návrh na uzavření pojistné smlouvy ani pojistnou smlouvu.



Prohlášení klienta

Svým podpisem potvrzují, že:

- jsem převzal/a kalkulaci pojištění, která obsahuje popis nabízených pojistných produktů, včetně jejich dopadu a možných rizik a která mi byla náležitě vysvětlena tak, že jsem schopen posoudit, zda navrhované pojištění odpovídá mým potřebám, požadavkům a finančním možnostem,
- zjištěné potřeby a sdělené požadavky (byly-li sděleny) vztahující se k pojištění jsou řádně a úplně zaznamenány výše, a že odpovídají mnou poskytnutým údajům a mému skutečnému záměru týkajícímu se pojištění,
- mi pojišťovaci zprostředkovatel vysvětlil své doporučení, srozumitelně mi odpověděl na všechny mé dotazy, že mě upozornil na možné nesrovnalosti (jsou-li shledány) mezi mými požadavky a nabízenou pojistnou smlouvou a vysvětlil jejich možné důsledky,
- po seznámení se se všemi výše uvedenými materiály a informacemi shledávám nabízené pojištění jako vyhovující mým potřebám a požadavkům, a to i přes případné výše uvedené nesrovnalosti,
- jsem si vědom toho, že údaje, které jsem během jednání o uzavření pojištění zamlčel, či z jakéhokoliv jiného důvodu nesdělil, nemohou být v záznamu a v následném doporučení zohledněny a že takový chybějící údaj může ovlivnit doporučení vhodného produktu,
- jsem převzal/a jedno vyhotovení tohoto záznamu z jednání.