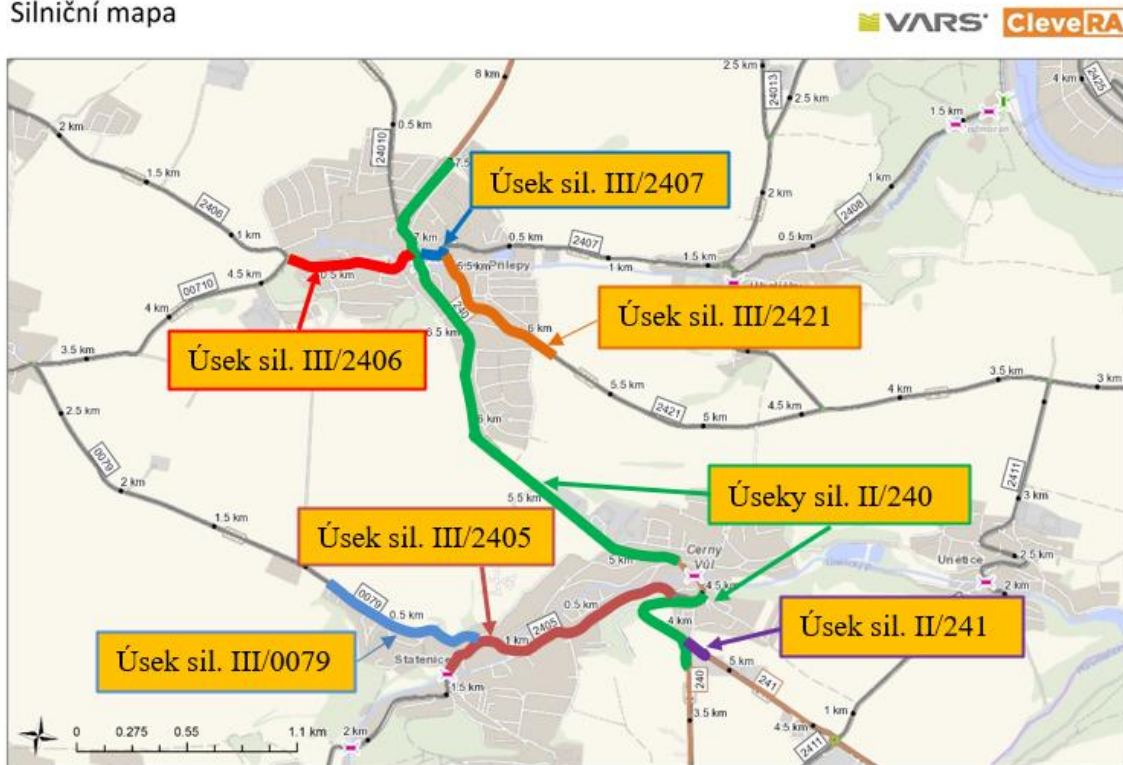


## Technická specifikace pro vypracování projektové dokumentace

### 1. Mapa:

Silniční mapa



### 2. Název akce:

II/240, II/241, III/0079, III/2405, III/2406, III/2407, III/2421 - Velké Přílepy, Statenice – PD

### 3. Provozní staničení a délka úseku (místo realizace):

Středočeský kraj, okres Kladno, cestmistrovství Slaný, katastr obce Velké Přílepy, Kamýk u Velkých Přílep, Statenice a Horoměřice.

**Silnice II/240** ve staničení km 3,850 - 4,500 a km 4,750 - 7,502, úsek mezi uzlovými body 1224A076 – 1224A001 – 1224A075 – 1223A111 – 1223A110 – 1223A109 – 1224A073, délka řešeného úseku silnice je 3,402 km. Začátek tohoto úseku se nachází před křižovatkou se silnicí II/241 pokračuje směrem na Statenice a dále přes obec Velké Přílepy až na křižovátku silnice II/240 a místní komunikace Nad Věžnicí. Součástí této silnice je i mostní objekt ev. č. 240-010.

**Mostní objekt ev. č. 240-010** ve staničení km 6,860 je ve velmi špatném stavu. Celková šířka: 11,6 m; volná šířka: 11,0 m; délka nosné kontr.: 3,85 m; délka přemostění: 3,25 m; plocha mostu: 44,66 m<sup>2</sup>.

**Silnice II/241** ve staničení km 5,200 - km 5,262, úsek mezi uzlovými body 1224A07903-1224A001, přilehlý prostor křižovatky se silnicí II/240, s délkou řešeného úseku silnice je 0,062 km.

**Silnice III/0079** ve staničení km 0,000 – km 0,875, úsek mezi uzlovými body 1223A131 – 1223A155, délka řešeného úseku silnice je 0,875 km. Začátek tohoto úseku se nachází v křižovatce se silnicí III/2405 v intravilánu obce Statenice a vede na hranici obce.

**Silnice III/2421** ve staničení km 5,800 – km 6,645, úsek mezi uzlovými body 1224A218 – 1223A130, délka řešeného úseku silnice je 0,845 km. Začátek tohoto úseku se nachází na začátku intravilánu obce Velké Přílepy a vede na křižovatku se silnicí III/2407.

**Silnice III/2405** ve staničení km 0,000 - km 1,387, úsek silnice mezi uzlovými body 1224A075 – 1223A131 – 1223A132, délka řešeného úseku silnice je cca 1,387 km. Součástí této silnice je i mostní objekt ev. č. 2405-0.

**Mostní objekt ev. č. 2405-0** ve staničení km 0,957 je ve velmi špatném stavu. Celková šířka: 9,46 m; volná šířka: 8,42 m; délka nosné kontr.: 4,98 m; délka přemostění: 3,48 m; plocha mostu: 47,1 m<sup>2</sup>.

**Silnice III/2406** ve staničení km 0,000 – km 0,670, úsek mezi uzlovými body 1223A110 – 122A152, délka řešeného úseku je 0,670 km. Začátek tohoto úseku se nachází na křižovatce se silnicí II/240 a končí v křižovatce se silnicí III/00710 na konci obce Velké Přílepy.

**Silnice III/2407** ve staničení km 0,000 – km 0,150, úsek mezi uzlovými body 1223A111 – 1223A130 – 1224A219, délka řešeného úseku je 0,150 km.

Součástí projekční přípravy není část silnice II/240 v úseku opěrných zdí a mostního objektu 240-008, na které v současné době probíhá projekční příprava „II/240 Černý Vůl, opěrné zdi – PD“. Úsek ve staničení 4,500 – 4,750 bude vynechán a tato projekční příprava bude koordinována s projekční přípravou akce „II/240 Černý Vůl, opěrné zdi – PD“.

Most ev. č. 2405-1, u kterého v současné době probíhá rekonstrukce, nebude součástí PD.

Na mostní objekt ev. č. 2405-1 navazuje opěrná zeď v nevyhovujícím stavebním stavu, která bude řešena v rámci této PD a koordinována se záměrem obce. Rekonstrukce mostů ev. č. 240-010 a ev. č. 2405-0 bude řešena v rámci této PD.

Navržené úseky silnic se nachází v intravilánu i extravilánu obce Velké Přílepy a intravilánu a extravilánu obce Statenice.

Celková délka komunikací navržených k projekčnímu řešení rekonstrukce je cca 7,391 km.

#### **4. Objednatel:**

Krajská správa a údržba silnic Středočeského kraje, p. o., IČ: 000 66 001, se sídlem Zborovská 11, 150 00 Praha 5 - Smíchov

#### **5. Předpokládané stavební náklady:**

208 712 000,- Kč bez DPH

## 6. Odůvodnění:

### Popis stávajícího stavu a zdůvodnění nezbytnosti realizace stavby:

Současný stavební stav komunikací II. a III. třídy v navržených úsecích je v nevyhovujícím stavebním a dopravně technickém stavu s nedostatečným odvodněním. Povrch vozovek vykazuje plošné deformace, síťové, mozaikové, příčné, podélné trhliny a olamování okrajů vozovek. Na částech některých úseků je zcela nefunkční či chybějící odvodnění komunikace (nutná diagnostika stávajících propustků vč. případného návrhu opravy). Dochází zde k opakovanému vytváření poruch, které jsou průběžně odstraňovány v rámci běžné údržby silniční sítě, což vyžaduje značené finanční náklady a je z ekonomického hlediska neefektivní. Jedná se o komunikace II. a III. třídy zatížené převážně intenzivní osobní, autobusovou a obslužnou nákladní dopravou.

## 7. Další požadavky Objednatele:

### Požadavky na stavebně – technické řešení stavby:

- Na základě zpracované diagnostiky, průzkumů a vlastnických poměrů v místě bude navrženo optimální řešení rekonstrukce silnic, včetně řešení konstrukčních vrstev s ohledem na jejich dopravní zatížení a souvisejících stavebních objektů obcí
- V koordinaci s dotčenými obcemi a Policií ČR budou navrženy úpravy pro zvýšení bezpečnosti sil. provozu na předmětných silnicích. Ve vybraných úsecích, na sil. II/240, II/241, III/0079, III/2421, III/2405, III/2406, III/2407 bude řešena možnost případného rozšíření vozovky
- V rámci plnění bude zhodnocen stávající silniční záchytný systém a bude navržena jeho případná obnova a doplnění. Dále bude v řešeném úseku silnice obnoveno vodící bezpečnostní zařízení v podobě směrových sloupků, bude obnoveno a doplněno vodorovné i svislé dopravní značení, vše v souladu s platnou legislativou
- V rámci rekonstrukce silnic bude řešena obnova a doplnění systému odvodnění silnic, včetně nových silničních propustků a rekonstrukce stávajících propustků. V případě potřeby dojde k prodloužení stávající a doplnění nové dešťové kanalizace v průtazích obcemi. Stávající příkopy budou obnoveny a pročištěny. Součástí položky průzkumy soupisu prací jsou i kamerové zkoušky dešťové kanalizace
- Bude řešena silniční vegetace, vč. projednání případného odstranění a obnovy
- Součástí zakázky bude, v případě potřeby, řešení ochrany, úprav a přeložek IS
- Součástí zakázky bude rekonstrukce mostního objektu ev. č. 240-10 v obci Velké přílepy a mostního objektu ev. č. 2405-0 v obci Statenice. Na základě diagnostiky těchto mostních objektů bude Zhotovitelem navržena optimální rekonstrukce mostních objektů. (Například u mostního objektu ev. č. 2405-0 bude proveden diagnostický průzkum stavu opěr a hydrogeologický průzkumný vrt. Na základě výsledků bude rozhodnuto, zda dojde k celkové demolici mostu, nebo budou zachovány základy a opěry stávajícího mostu. V případě zachování opěr se preferuje žb. mostovka na nový žb. úložný práh s vrubovým kloubem. Pokud dojde k celkové demolici mostu, bude preferována varianta žb. mostu polorámové konstrukce s hlubinným založením.) Návrh rekonstrukce mostních objektů a navazující opěrné zdi ve Statenicích bude konzultován s mostním technikem a odsouhlasen Objednatelem

- Součástí zakázky bude řešení zvýšení bezpečnosti provozu v prostoru křižovatky silnic II/240 a II/241 a to variantní stavební úpravou (kruhová křižovatka, stavební úprava stykové křižovatky). Konečná úprava křižovatky bude odsouhlasena Objednatelem, na základě projednání variantních návrhů s DOSS a dotčenými obcemi
- Součástí zakázky bude řešení zvýšení bezpečnosti provozu v prostoru křižovatky silnic III/2405 a III/0079 a to variantní stavební úpravou. Konečná úprava křižovatky bude odsouhlasena Objednatelem na základě projednání variantních návrhů s DOSS a dotčenými obcemi
- V rámci projekční přípravy bude řešeno a předjednáno návrh DIO pro následné provádění stavby, součástí rozpočtu stavby bude i položka na opravu objízdných tras a přepravních tras, a to v rozsahu po dohodě s Objednatelem. Rozpočet bude rozdělen na objekty KSÚS SK a objekty obce Velké Přílepy a obce Statenice
- Zhotovitel bude projektovat stavební objekty KSÚS, stavební objekty Velké Přílepy a stavební objekty Statenice, s koordinací záměrů místní samosprávy a ostatních investorů
- Jako dotčený orgán bude veden i Odbor veřejné mobility (cyklostezky na KÚ), kteří budou vydávat stanovisko k tomu, zda jsou tam nějaké cyklostezky, které by se měli zahrnout do PD

**PD bude dále zpracována dle smlouvy o společném zadání veřejné zakázky mezi KSÚS SK, obcí Velké Přílepy a obcí Statenice, kdy každý z objednatelů hradí stavební objekty ve svém vlastnictví:**

#### **Související stavební objekty za obec Velké Přílepy:**

Cílem projekčního řešení je zajištění bezpečného pohybu chodců po obci Velké Přílepy, zpomalení automobilové dopravy, zrychlení průjezdu vozidel PID a zvýšení dostupnosti PID občanům Velkých Přílep včetně zlepšení řešení dopravy v klidu. Projektová dokumentace bude zahrnovat i návrh veřejného osvětlení na nově navrhovaných chodnících či modernizaci stávajícího a návrh likvidace dešťových vod.

#### **Silnice II/240 (ul. Pražská)**

- Pravostranný chodník pro pěší podél II/240 v úseku od zastávky PID Velké Přílepy, Pražská do světelné křižovatky v centru obce, vč. zřízení parkovacích míst před 167/1 a 167/3 v k. ú. Velké Přílepy, úpravy místa pro přecházení v křížení s ul. Svahová na přechod pro chodce, zachování parkovacích míst před smíšeným zbožím č.p. 263 a nové zálivové zastávky PID ve směru z Prahy do centra obce v prostoru mezi ul. Úvozová a ul. Roztocká (obrázek č. 1)
- Opatření zklidňující automobilovou dopravu na silnici II/240 v celém intravilánu obce
- Zálivová zastávka pro PID ve směru z Turska do centra obce podél II/240 před světelnou křižovatkou v centru obce
- Koordinovat projekční práce na silnici II/240 se záměrem kruhové křižovatky na II/240 a zálivu podél II/240 pro 2x BUS PID dle návrhu Ing. Pacáka (obrázek č. 3)

#### **Silnice III/2421 (ul. Roztocká)**

- Vjezdová brána před vjezdem do obce ve směru z Roztok (v případě vjezdových bran je nutno zohlednit průjezd zemědělské techniky)

- Nový levostranný chodník pro pěší podél III/2421 od zastávky PID Velké Přílepy, Roztocká k přechodu pro chodce v křížení s ul. Peškova, včetně propojení na stávající chodník pro pěší spojující ul. Roztocká se Svahovou
- Prodloužení pravostranného chodníku (směr z Roztok do centra obce) pro pěší od č. p. 1026 k č. p. 284, včetně zřízení nového přechodu pro chodce přes III/2421 na nový chodník
- Úprava stávajícího přechodu pro chodce v křížení s ul. Peškova (zbezpečnění)
- Řešení pohybu chodců v křížení III/2421 s III/2407

#### **Silnice III/2406 a III/0710 (ul. Kladenská)**

- Opatření zpomalující vozidla v úseku mezi č. p. 6 až č. p. 20 (např. Úsekové měření rychlosti)
- Vyřešení bezpečného pohybu chodců vycházejících z č. p. 11 a 10 (např. zřízení poptávkového semaforu, příp. zřízení úzkého chodníku)
- Nový chodník pro pěší podél silnice III/0710 od křížení s III/2406 do ul. Statenická
- Oprava a modernizace pravostranných chodníků pro pěší podél III/2406 (směr do centra obce) včetně modernizace veřejného osvětlení (kabelizace do země, samostatné stožáry, inteligentní svítidla LED)
- Rozšíření řešení dopravy v klidu podél III/2406
- Řešení přecházení chodců přes III/2406 před č. p. 45 (současný úhlopříčný přechod pro chodce není bezpečný)

#### **Silnice III/24010 (ul. Svrkyňská)**

- Opatření pro zpomalení automobilů vjíždějících do obce ze směru Svrkyně – okružní křižovatka, nutno koordinovat s WD2 dle prostorové studie Ing. Pacáka (obrázek č. 3 a 4)
- Opatření zpomalující vozidla v úseku mezi č. p. 788 až č. p. 63 (např. Úsekové měření rychlosti)
- Přechod pro chodce přes III/24010 v křížení s ul. Májová a ul. Spojovací (studie Ing. Zdeněk Fiedler (viz obrázek č. 2)
- Chodník pro pěší jako přístup k nemovitostem připojených na III/24010 v úseku mezi ul. Na Parcelách – Wichterleho v koordinaci s kruhovou křižovatkou (studie WD2 – obrázek č. 3 a 4)
- Návrh řešení dopravy v klidu (zřízení nových podélných parkovacích míst u III/24010)

#### **Související stavební objekty za obec Statenice:**

Jedná se o vybudování chodníků v obci Statenice, podél dílčích úseků silnic vybraných k opravě (obrázek č. 5):

1. II/240 – Kralupská (Za Cihelnou směr Velké Přílepy ke kruhové křižovatce) délka cca 400 bm
2. III/2405 – Statenická oprava pochozí dešťové kanalizace délka cca 120 bm
3. III/2405 od ulice Svatojánské ke konečné autobusu č.356. Část chodníku na mostu je hotova délka cca 152 bm
4. III/2405 od ulice Za Sokolovnou k autobusové zastávce U Hřiště linky č. 356 směr OC Praha 6 délka cca 450 bm

5. III/0079 od křižovatky Statenická Ke Kulnám projektuje společnost Techinfra s.r.o., projektant Ing. Tomáš Kaplan
6. III/0079 navazující na projekt Ing. Kaplana délka cca 850 bm

Dále je nutné, aby mezi jednotlivými obcemi a projektantem proběhla pracovní koordinací schůzka, kde bude podrobně seznámen s rozpracovaností a s podklady k jednotlivým stavebním objektům obcí.

## **8. Předmět díla:**

Předmětem díla je zpracování projektové dokumentace pro povolení stavby a zpracování projektové dokumentace pro provádění stavby.

### **Souvisejícími činnostmi se rozumí:**

1. Zajištění veškerých potřebných průzkumů a podkladů pro zpracování projektových dokumentací
2. Zajištění povolení záměru
3. Výkon související inženýrské činnosti
4. Kompletní řešení odvodnění
5. Vypracování návrhu opravy všech propustků a mostních objektů v definovaném úseku
6. Zajištění přeložek inženýrských sítí včetně řešení související smluvní agendy
7. Majetkoprávní vypořádání stavby
8. Vypracování soupisu prací s výkazem výměr a rozpočtu v cenové soustavě OTSKP
9. Jednorázová aktualizace rozpočtu
10. Oprava objízdných tras v rozsahu určeném Objednatelem
11. Zhodnocení potřeby návrhu dopravně inženýrských opatření
12. Vypracování plánu BOZP
13. Provádění autorského dozoru

## **9. Práva a povinnosti Poskytovatele**

### **9.1. Další práva a povinnosti týkající se projektových dokumentací:**

- 9.1.1. Projektová dokumentace bude vyhotovena v souladu s příslušnými právními a technickými předpisy, zejména s ohledem na zákon č. 283/2021 Sb., stavební zákon (dále jen „stavební zákon“) a dále zejména:

- ☒ vyhlášku ministerstva dopravy č. 227/2024 Sb., o rozsahu a obsahu projektové dokumentace staveb dopravní infrastruktury, zejména její přílohy č. 2;
- ☒ vyhlášku ministerstva pro místní rozvoj č. 131/2024 Sb., o dokumentaci staveb;

☒ směrnici Ministerstva dopravy, odboru liniových staveb a silničního správního úřadu, pro dokumentaci staveb pozemních komunikací, dostupné na <https://www.pjpk.cz/metodicke-pokyny-smernice-a-dalsi-technicke-pre/>

☒ Technické kvalitativní podmínky staveb pozemních komunikací, dostupné z <https://www.pjpk.cz/technicke-kvalitativni-podminky-staveb-tpk/>

příčemž bude zejména obsahovat veškeré části, které výše uvedené předpisy a podmínky předpokládají s ohledem na povahu záměru, a to v kvalitě odpovídající účelu záměru.

- 9.1.2. Projektová dokumentace musí zohlednit související záměry.
- 9.1.3. Projektová dokumentace pro provádění stavby musí splňovat požadavky na dokumentaci pro zadávací řízení, ve kterém bude vybrán Poskytovatel stavby v souladu se zákonem č. 134/2016 Sb., o zadávání veřejných zakázek a vyhláškou č. 169/2016 Sb., kterou se stanoví podrobnosti vymezení předmětu veřejné zakázky na stavební práce a rozsah soupisu stavebních prací, dodávek a služeb s výkazem výměr, ve znění pozdějších předpisů.
- 9.1.4. Projektová dokumentace pro provádění stavby bude vypracována tak, aby odpovídala projektové dokumentaci pro povolení stavby, schválené v rámci řízení o povolení příslušného záměru.
- 9.1.5. Technické specifikace v rámci projektových dokumentací:
  - musí být popsány objektivním způsobem, který zajišťuje užití za účelem, který je Objednatelům zamýšlen;
  - nesmí být stanoveny tak, aby určitým dodavatelům zaručovaly konkurenční výhodu nebo vytvářely neodůvodněné překážky hospodářské soutěže;
  - musí být stanoveny odkazem na relevantní právní a technické předpisy a normy.
- 9.1.6. Projektová dokumentace pro provádění stavby nesmí obsahovat požadavky nebo odkazy na obchodní firmy, názvy nebo jména a příjmení, specifická označení výrobků a služeb, která platí pro určitého podnikatele nebo jeho organizační složku za příznačné, patenty na vynálezy, užité vzory, průmyslové vzory, ochranné známky nebo označení původu.
- 9.1.7. Poskytovatel předá veškerou grafickou, obrazovou, textovou, tabulkovou a jinou dokumentaci v elektronické (digitální) podobě umožňující její využití v dalších stupních zeměměřických a průzkumných prací a projektové přípravy nebo pro zadání stavebních prací, a to v otevřeném formátu např. s příponou DWG a formátu PDF.
- 9.1.8. Návrh projektové dokumentace záměru bude vycházet z výsledků diagnostiky vozovky se zatříděním PAU, provedené v souladu s vyhláškou ministerstva životního prostředí č. 283/2023 Sb., o stanovení podmínek, při jejichž splnění jsou znovuzískaná asfaltová směs a znovuzískaný penetrační makadam vedlejším produktem nebo přestávají být odpadem. Diagnostiku vozovky se zatříděním PAU provede Objednatel na své náklady.

## **9.2. Další práva a povinnosti týkající se soupisu prací, výkazu výměr a rozpočtu:**

- 9.2.1. Soupis prací s výkazem výměr a rozpočet budou vypracovány k datu odevzdání projektové dokumentace pro provádění stavby.
- 9.2.2. Soupis prací s výkazem výměr bude Objednateli předán ve formátu XML, XLSX/XLS a PDF.

- 9.2.3. Soupis prací s výkazem výměr bude rozpracován podrobně do jednotlivých položek. U jednotlivých položek bude uvedena jejich jednotková cena, množství a celková cena za položku.
- 9.2.4. Rozpočet bude aktualizován v souladu s pokyny Objednatele.

### 9.3. Další práva a povinnosti týkající se průzkumů a zaměření:

- 9.3.1. Průzkumy a zaměření budou zhotoveny s ohledem na aktuální znění směrnice Ministerstva dopravy, odboru liniových staveb a silničního správního úřadu, pro dokumentaci staveb pozemních komunikací, dostupné na <https://www.pjpk.cz/metodicke-pokyny-smernice-a-dalsi-technicke-pre/>.
- 9.3.2. Součástí zaměření je i zakres inženýrských sítí do mapového podkladu. Podzemní inženýrské sítě budou zobrazeny podle dodaných podkladů od jejich správců. Pokud budou získána digitální data, budou tyto sítě zakresleny jako ověřené. Ostatní budou zakresleny podle převzatých podkladů neověřenou značkou.
- 9.3.3. Na příkaz Objednatele budou vyhotoveny kamerové zkoušky dešťové kanalizace.

### 9.4. Další práva a povinnosti týkající se výkonu autorského dozoru:

- 9.4.1. Autorský dozor bude vykonáván v souladu s přílohou č. 5 Technických kvalitativních podmínek staveb pozemních komunikací, Kapitola 1, Všeobecné, dostupné z <https://www.pjpk.cz/technicke-kvalitativni-podminky-staveb-tkp/>.
- 9.4.2. Autorský dozor bude vykonáván jako občasný.
- 9.4.3. Objednatel zajistí pro Poskytovatele nezbytné podmínky pro výkon autorského dozoru, zejména oznámí Poskytovatele jako osobu vykonávající autorský dozor Poskytovateli stavby a zajistí, aby Poskytovatel dostával potřebné podklady týkající se realizace stavby a kontrolních dnů stavby.
- 9.4.4. Zjistí-li vykonavatel autorského dozoru při výkonu činnosti nesoulad s projektovou dokumentací k provedení stavby, uvědomí bez zbytečného odkladu Objednatele a zapíše tuto skutečnost do stavebního deníku. Zhotovitel stavby uvědomí v případě nebezpečí z prodlení či v případě nebezpečí vzniku škody.
- 9.4.5. Autorský dozor nebude vykonáván osobou, která připravovala nebo se podílela na přípravě realizační dokumentace pro zhotovitele stavby.

### 9.5. Další práva a povinnosti týkající se inženýrské činnosti a majetkoprávního vypořádání záměru:

- 9.5.1. Výkonem související inženýrské činnosti se rozumí zejména:
- všechna právní jednání potřebná k zajištění povolení záměru;
  - zajištění prodloužení platnosti povolení záměru v případě ne zahájení stavby v termínu platnosti povolení záměru, a to v dostatečném předstihu;
- 9.5.2. Majetkoprávní vypořádání
- bude prováděno v souladu s platným **Metodickým pokynem pro výkon majetkoprávní přípravy dopravních staveb Středočeského kraje**, schváleným Zastupitelstvem kraje a instrukcemi ze strany Objednatele.
  - může probíhat i po dokončení realizace stavby.



- V případě, že bude v rámci projednávané stavby nutné provést výkupy pozemků, informuje Poskytovatel o této skutečnosti neprodleně Objednatele, který rozhodne o dalším postupu v dané věci, a to na výrobním výboru svolaném neprodleně Poskytovatelem po zjištění této skutečnosti.
- nezahrnuje zajištění podkladů pro vyvlastnění.

## **9.6. Další práva a povinnosti týkající se žádosti o povolení záměru:**

9.6.1. Žádost o povolení záměru bude obsahovat všechny náležitosti dle § 184 zákona č. 283/2021 Sb., stavební zákon, tedy zejména:

- dokumentaci pro povolení stavby,
- plánovací smlouvu, je-li uzavřena,
- souhlasy všech dotčených vlastníků,
- souhlasy všech účastníků řízení se záměrem, pokud stavebník žádá o vydání povolení ve zrychleném řízení,
- vyjádření, závazná stanoviska nebo rozhodnutí dotčených orgánů, jsou-li vyžadována zákonem, nebo náležitosti žádosti podle § 177 stavebního zákona, nejsou-li vyjádření nebo závazná stanoviska součástí žádosti,
- vyjádření dotčených vlastníků veřejné dopravní nebo technické infrastruktury uvedených v digitální technické mapě,
- závěr zjišťovacího řízení, že záměr nepodléhá posouzení vlivů na životní prostředí podle zákona o posuzování vlivů na životní prostředí, byl-li vydán,
- specifikace výjimky z obecných požadavků na výstavbu požadované k realizaci záměru a její odůvodnění a vyjádření nebo závazné stanovisko dotčeného orgánu, který hájí zájmy podle jiných právních předpisů, kterých se výjimka z obecných požadavků týká.

## **9.7. Ostatní práva a povinnosti Poskytovatele:**

- 9.7.1. Poskytovatel je povinen na příkaz Objednatele provést etapizaci záměru. Zároveň je povinen provést rozdělení rozpočtů na jednotlivé etapy. Etapizace projektu není důvodem ke zvýšení ceny.
- 9.7.2. Poskytovatel je vypracuje návrh dopravně inženýrského opatření, včetně jeho projednání s příslušnými orgány státní správy a samosprávy.
- 9.7.3. Oprava objízdných tras je jako samostatná položka součástí rozpočtu stavby.
- 9.7.4. V projekční přípravě bude záměr projednán s Odborem veřejné mobility Středočeského kraje a v případě nutnosti (a dle vyjádření Odboru veřejné mobility), budou zapracovány návaznosti na cyklistickou infrastrukturu Středočeského kraje.
- 9.7.5. Poskytovatel je povinen poskytovat Objednateli součinnost při zpracování dodatečných informací v rámci výběrového řízení na Poskytovatele stavby a zpracování konsolidovaných znění dokumentů, které byly ve výběrovém řízení na Poskytovatele opravovány.

## 10. Termíny pro předkládání projektové dokumentace:

<b>1. Činnosti podle bodu č. 1 Soupisu prací</b>	současně s převzetím čístopisu dokumentace pro povolení stavby Objednatelem
<b>2a. Předložení konceptu dokumentace pro povolení stavby</b>	do 6 měsíců od účinnosti smlouvy
<b>2b. Předložení čístopisu dokumentace pro povolení stavby zohledňujícího veškeré připomínky Objednatele ke konceptu, a to včetně dokladové části</b>	do 1 měsíce od obdržení písemných připomínek Objednatele ke konceptu
<b>3. Předložení plánu BOZP</b>	současně s předložením čístopisu dokumentace pro povolení stavby zohledňujícího veškeré připomínky Objednatele ke konceptu
<b>4. Podání žádosti o povolení záměru v souladu se stavebním zákonem</b>	do 4 měsíců od doručení čístopisu Objednateli
<b>5. Předložení projektové dokumentace pro provádění stavby, soupisu prací a rozpočtu</b>	do 2 měsíců od právní moci povolení záměru stavby
<b>6. Aktualizace rozpočtu</b>	do 1 měsíce od písemné výzvy Objednatele
<b>7. Činnost autorského dozoru</b>	od termínu uvedeného v písemné výzvě k zahájení výkonu činnosti autorského dozoru do kolaudace záměru
<b>8. Technická pomoc Objednateli</b>	Na výzvu Objednatele
<b>9a. Majetkoprávní vypořádání před zahájením stavby</b>	Nejpozději před zahájením stavebních prací, majetkoprávní vypořádání bude zahájeno po vydání povolení stavby.
<b>9b. Majetkoprávní vypořádání stavby po dokončení stavby</b>	Nejpozději do 3 let po dokončení stavby.

## 11. Kontakty:

### ***kontaktní osoby objednatele:***

- za KSÚS SK:

**Ing. Marek Hanuš, MPA** - vedoucí oddělení investic

(tel.: +420 725 973 536, e-mail: [marek.hanus@ksus.cz](mailto:marek.hanus@ksus.cz))

**Ing. Přemysl Vlček** - projektový manažer, oddělení investic

(tel.: +420 720 830 340, e-mail: [premysl.vlcek@ksus.cz](mailto:premysl.vlcek@ksus.cz))

**Karel Motal** - vedoucí TSÚ, oblast Kladno (tel.: +420 723 500 384, e-mail: [karel.motal@ksus.cz](mailto:karel.motal@ksus.cz))

- za obec Velké Přílepy:

**Ing. Kamila Handlová** - starostka obce

(tel.: +420 739 692 232, e-mail: [starosta@velke-prilepy.cz](mailto:starosta@velke-prilepy.cz))

**Jiří Hanzal** - místostarosta obce

(tel.: +420 605 843 243, e-mail: [hanzal@velke-prilepy.cz](mailto:hanzal@velke-prilepy.cz))

**Ing. Eva Aulická** - předsedkyně dopravně-bezpečnostního výboru

(tel.: +420 734 300 197, e-mail: [aulicka@velke-prilepy.cz](mailto:aulicka@velke-prilepy.cz))

- za obec Statenice:

**Michal Pokorný** - starosta obce

(tel.: +420 602 647 085, e-mail: [starosta@statenice.cz](mailto:starosta@statenice.cz))

**Jana Špičáková** – místostarostka

(tel.: +420 607 079 154, e-mail: [mistostarostka@statenice.cz](mailto:mistostarostka@statenice.cz))

**Miroslava Šmardová** – místostarostka

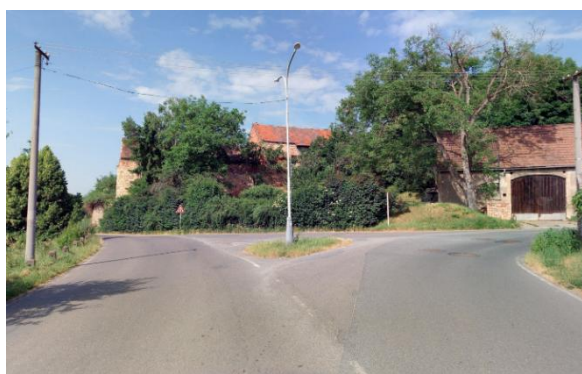
(e-mail: [mistostarostka2@statenice.cz](mailto:mistostarostka2@statenice.cz))

## 12. Zpracoval:

**Ing. Přemysl Vlček** - projektový manažer, oddělení investic

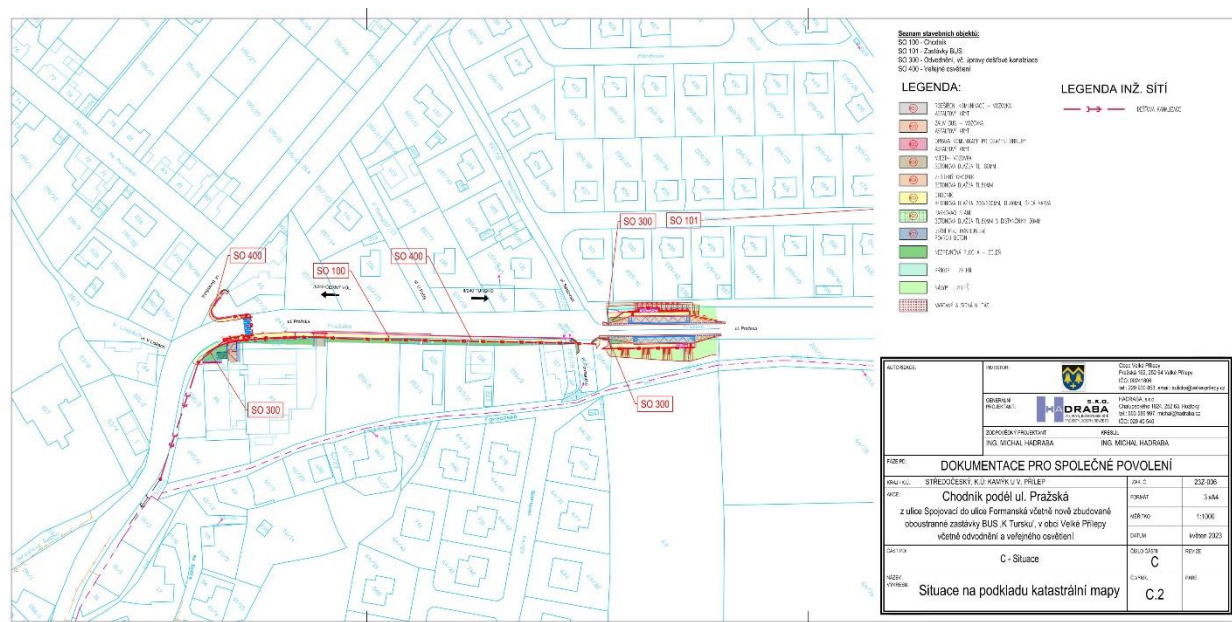
(tel.: +420 720 830 340, e-mail: [premysl.vlcek@ksus.cz](mailto:premysl.vlcek@ksus.cz))

### 13. Fotodokumentace:

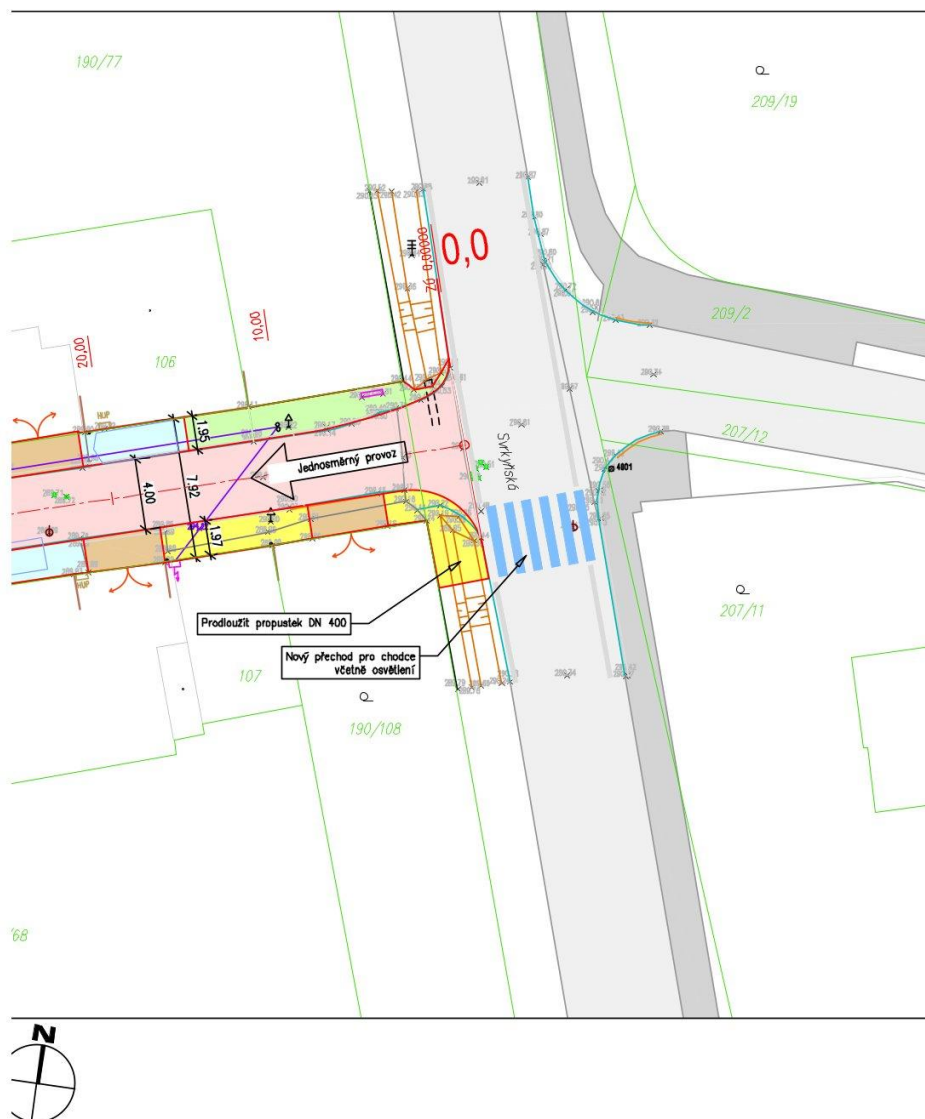




Chodník podél ul. Pražská, Velké Přílepy (obrázek č. 1):

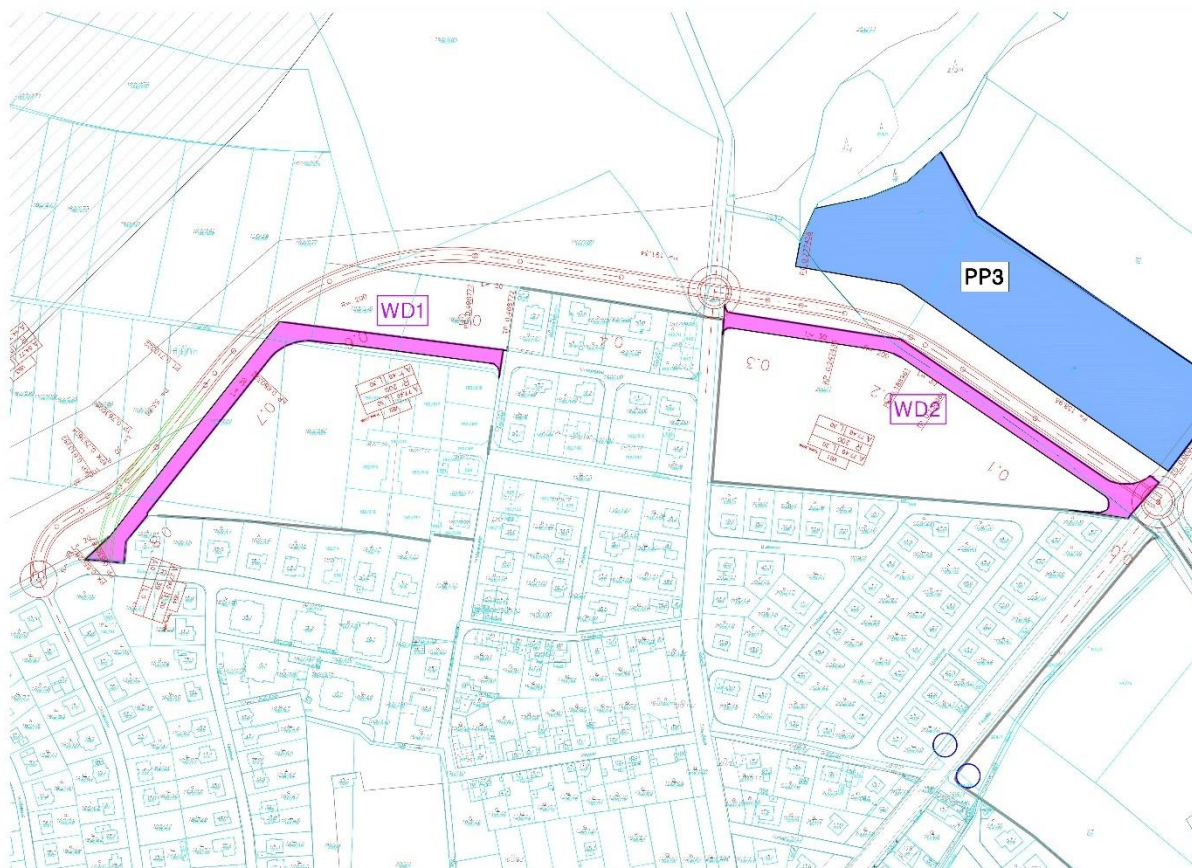


Přechod Májová x spojovací, Velké Přílepy (obrázek č. 2):

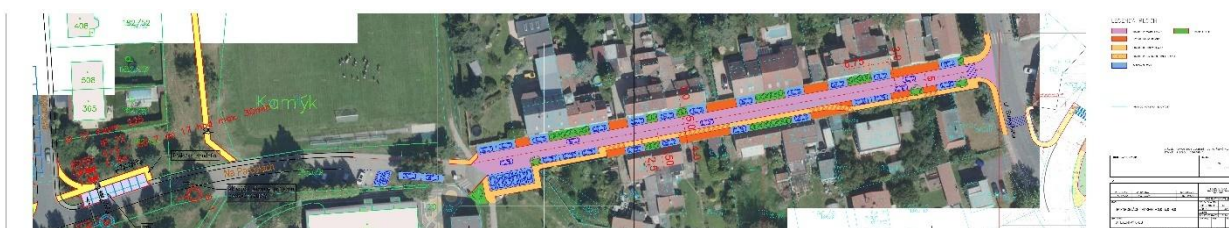


odpovědný projektant: Vypracoval:		Ing. Zdeněk Fiedler Ostrá 210, 289 22 Lysá n. L. Tel. 603 829 220 E-mail: z.fiedler@centrum.cz IČ. 67615988 ČKAIT: 0010168 dat. schr.: q65xsmf	Paré:
g. Z.Fiedler Ing. Z.Fiedler			
vestor: Obec Velké Přílepy, Pražská 162, 252 64 Velké Přílepy			Datum: 11/2023 Měřítko: 1:300 Stupeň: STUDIE Číslo zakázky: 2323 Č.přílohy: A
místo: Ulice Májová, Velké Přílepy			
název: OPRAVA POVRCHU ULICE MÁJOVÁ			
název: SITUACE - VARIANTA A2			

WD2 dle prostorové studie Ing. Pacáka (obrázek č. 3):



Přechod pro chodce v rámci PD „ul. Na Parcelách“ – Ing. Pacák (obrázek č. 4):



Chodníky v obci Statenice (obrázek č. 5):

