

## Obsah dokumentace

TZ	Technická zpráva
01	Stávající oplocení - pohled a půdorys
02	Stávající oplocení - řez
03	Fotografie stávajícího stavu
04	Návrh oplocení - pohled a půdorys
05	Návrh oplocení - řez
06	Návrh oplocení - výztuž
07	Vizualizace plotu
08	Vizualizace plotu
09	Vizualizace plotu

---

AKCE

# Oprava oplocení Terapeutické komunity Kladno

Gen. Eliáše 483, Kladno Dubí

---

INVESTOR

Zařízení sociální intervence Kladno  
Jana Palacha 1643  
272 01 Kladno

PARÉ

---

GENERÁLNÍ PROJEKTANT

archiw studio s.r.o.  
Moskevská 2996  
272 04 Kladno

AUTORIZACE

Ing.arch. Jakub Wyderka  
wyderka@archiw.cz  
+420 731 564 547

---

STUPEŇ DOK.

DPS

DATUM

05/2025

---

NÁZEV VÝKRESU

Projektová dokumentace

---

---

AKCE

# Oprava oplocení Terapeutické komunity Kladno

Gen. Eliáše 483, Kladno Dubí

---

INVESTOR

PARÉ

Zařízení sociální intervence Kladno  
Jana Palacha 1643  
272 01 Kladno

---

GENERÁLNÍ PROJEKTANT

AUTORIZACE

archiw studio s.r.o.  
Moskevská 2996  
272 04 Kladno

Ing.arch. Jakub Wyderka  
wyderka@archiw.cz  
+420 731 564 547

---

STUPEŇ DOK.

DATUM

DPS

05/2025

---

NÁZEV VÝKRESU

Technická zpráva

TZ

---

## OBSAH:

1	Základní údaje o stavbě.....	2
2	Stávající stav .....	2
3	Demolice .....	2
4	Stromy .....	2
5	Navrhované řešení .....	2
6	Požadavky na provádění stavby .....	3
7	Ostatní ustanovení.....	4

## 1 Základní údaje o stavbě

Projektová dokumentace řeší vybourání současného oplocení směrem k ulici a výstavbu nového na jeho místě. Jde o oplocení zahrady u domu sociální intervence na adrese Gen. Eliáše 483, Kladno směrem do ulice Generála Eliáše.

Ulice se podél plotu svažuje dolů, nejvyšší bod je nejbliže u domu. V nejvyšším konci u domu se nachází vstupní branka, v nejnižším konci vjezdová brána. Terén soukromé zahrady je přibližně rovinatý, oproti ulici navýšený o 850-1100 mm (podle místa měření). V konci oplocení (asi v polovině předposledního plotového pole) se terén zahrady prudce svažuje k vjezdové bráně na úroveň ulice.

## 2 Stávající stav

Stávající plot má spodní základovou část vyzděnou z opukového lomového zdiva (směrem do zahrady) provázaného s vápenopískovými cihlami (směrem do ulice). Horní část zdi a sloupky jsou vyzděny z vápenopískových cihel. Sloupky jsou v průřezu odstupňované, do ulice mají šířku 600 mm a do zahrady 300 mm. Mezi sloupky je plotová výplň z vlnitého plechu.

Plot je dlouhý asi 22 metrů a je členěný do osmi polí. Spodní část zdi je širší než horní a vytváří tak směrem do ulice římsu, ta se opakuje i u sloupů vjezdové brány. Vjezdová brána je široká 4,5 metru. Vstupní branka u domu má šířku 1,2 m.

Výška plotu je nejbliže u domu 2,1 m a v nejdálčenějším bodě 3 m. Stávající branka i brána jsou vyplněny plnými plechovými výplněmi v červené barvě.

## 3 Demolice

Stávající plot bude kompletně vybourán, včetně branky a brány. Demolovaná spodní (základová) část plotu má objem cca 12 m<sup>3</sup> a jde o směs opukového zdiva a cihel. Demolovaná horní část plotu (včetně sloupků) má objem 6,8 m<sup>3</sup> a jde o vápenopískové cihly. Dále bude demontováno 8 plotových polí s výplní z vlnitého plechu, vstupní branka a vjezdová brána.

## 4 Stromy

V blízkosti plotu, v zahradě, jsou 3 vzrostlé stromy. V rohu nejbliže u domu borovice, dále 2 břízy. Před zahájením prací, případně v jejich počátcích je nutno provést zhodnocení možností ponechání stromů v průběhu realizace. V případě ponechání, realizovat jejich dočasnou stabilizaci a zajištění proti pádu do ulice po dobu prací. V případě nutnosti pokácení projednat postup s MMK OŽP, případně dle termínu dohodnout výjimku z vegetačního klidu. Ve výkazu výměr je předběžně uvažováno s kácením. V případě ponechání budou tyto prostředky alokovány na zajištění stromů.

## 5 Navrhované řešení

Plot bude řešen jako úhlová stěna. Bude založen v nezámrné hloubce na stupňovaném (dle spádu ulice) betonovém základu vystupujícím nad úroveň chodníku o 5-20 cm. Beton bude v přírodním šedém odstínu. Podezdívka plotu bude vyzděna z betonových tvárnic Simple Block Presbeton, rozměr 300x400x150 mm v přírodním šedém odstínu. Horní zídka a sloupky plotu budou vyzděny z betonových tvárnic Luneta BEST, rozměr 200x400x200 mm v odstínu Colormix Arabic nebo Colormix Sand. Piliře kolem vjezdové brány budou založeny na betonových základech 600x1000 do nezámrné hloubky (na jedné straně propojeno se základem plotu) a budou celé vyzděny z betonových tvárnic Luneta BEST. Vazba tvarovek Simple Block bude s posunem o ¼ délky formátu. Vazba tvarovek Luneta BEST bude s posunem o ½ délky formátu.

Plot bude křížem vyztužen – ve vodorovných spárách i ve svislém směru a vyztuž bude propojena do betonového základu dle výkresové dokumentace. Tvarovky plotu a ztraceného bednění budou pečlivě probetonovány betonem C25/30.

Výplň plotových polí, vstupní branky a vjezdových vrat bude tvořena plotovými dílci PRIVAT z tahokovu, které mají oka omezující pohled mezi ulicí a zahradou. Plotové výplně a kovová konstrukce polí, branky a brány bude v antracitovém odstínu.

Sloupky, římsa a parapet plotu budou zakryty betonovými stříškami, které jsou příslušenstvím výrobce tvarovek.

Tvarově plot vychází z tvaru původního plotu. Nový plot je rovněž členěn na osm polí obdobných rozměrů jako pole stávajícího plotu. Směrem do ulice zlom mezi podezdívkou a horní zídkou vytváří římsu. Směrem do zahrady jsou zdi slícované. Šířka sloupků je rovněž 600 mm (Sloupek bude mít rozměr 600x200 a bude tvořen z tvarovek Luneta BEST rozměrů 200x400x200 a polovičního formátu 200x200x200).

Nový plot bude o 100 mm vyšší než stávající, což vychází ze skladebných rozměrů použitých materiálů.

Zadní strana konstrukce bude do výšky terénu opatřena hydroizolačním nátěrem. Na zadní straně plotu (ze zahrady) bude od základu do úrovně ulice proveden zpětný zásyp původní zeminou po malých vrstvách a pečlivě hutněn (alternativně možno zabetonovat prostým betonem). Na takto připravený podklad bude provedena drenáž (drenážní potrubí obalené v geotextilii ve štěrkovém loži), která bude mít cca co 3m odtok skrz zeď směrem k ulici, aby za zdi nedocházelo k hromadění vody a jejímu vodorovnému promrzání v zimním období. Do úrovně terénu bude při zadní stěně doplněna popová folie (odvětrání vlhkosti podél zdi).

Po dokončení prací bude do horní vrstvy zásypu vrácena ornice a dotčený pás kolem plotu bude osetý trávnikem.

Potřebné zábory chodníku si projedná dodavatel stavby dle svého harmonogramu výstavby.

Vjezdová vrata do spodní části zahrady budou realizovaná ve stejných rozměrech dle stávajících, výplň sjednocena s plotovou výplní. Vstupní branka do zahrady bude zúžena oproti stávajícímu stavu. Levá zárubeň (při pohledu z ulice) bude rozšířena o 20cm jako příprava pro budoucí uvažované zateplení hlavního objektu.

## 6 Požadavky na provádění stavby

Stavba bude realizována dle platné legislativy a požadavků a doporučení výrobců jednotlivých použitých výrobků, materiálů a systémů.

Pro stavbu mohou být použity jen takové výrobky, materiály a systémy, jejichž vlastnosti z hlediska způsobilosti stavby pro navrhovaný účel zaručují, že stavba při správném provedení a běžné údržbě po dobu předpokládané existence splní požadavky na mechanickou odolnost a stabilitu, požární bezpečnost, hygienu, ochranu zdraví a životního prostředí, bezpečnost při udržování a užívání stavby.

Seznam některých souvisejících závazných předpisů:

283/2021 Sb. Stavební zákon

146/2024 Sb. Vyhláška o požadavcích na výstavbu

22/1997 Sb. Zákon o technických požadavcích na výrobky

163/2002 Sb. Nařízení vlády, kterým se stanoví technické požadavky na vybrané stavební výrobky

(Obecně platí ve smyslu posledního platného znění výše uvedených předpisů.)

Před zabudováním materiálu a jednotlivých výrobků do stavby musí být dodavatelem stavby odpovědnému zástupci investora předloženy certifikáty výrobků, případně prohlášení o shodě. Při realizaci budou na jednotlivé dodávky zpracovány technologické postupy provádění, případně dílčí výrobní dokumentace. Tyto budou pak před vlastní realizací předloženy k odsouhlasení odpovědnému zástupci investora.

Možnými zdroji ohrožení zdraví a bezpečnosti pracovníků jsou technická a technologická zařízení stavby, zejména se jedná o elektrická zařízení. Na veškerá tato zařízení budou zajištěny příslušné revize osvědčující schopnost pro uvedení do provozu. Jejich stav bude pravidelně udržován a sledován a podle povahy věci budou prováděny periodické revize dle příslušných norem, předpisů nebo technologických pravidel, vztahující se k jednotlivým zařízením.

Obecně platí, že:

- Před zahájením prací musí být všichni pracovníci na stavbě poučeni o bezpečnostních předpisech pro všechny práce, které přicházejí do úvahy. Tato opatření musí být řádně zajištěna a kontrolována.
- Všichni pracovníci musí používat předepsané ochranné pomůcky. Na pracovišti musí být udržován pořádek a čistota. Musí být dbáno ochrany proti požáru a protipožární pomůcky se musí udržovat v pohotovosti.
- Práce na el. zařízeních smí provádět pouze k tomu určený přezkoušený elektrikář. Připojení elektrických vedení se mohou provádět jen za odborného dozoru provozovatele sítě.
- Na staveništi musí být vývěskou oznámena telefonní čísla nejbližší požární stanice, první pomoci a policie.

Všichni zúčastnění pracovníci musí být s předpisy seznámeni před zahájením prací. Dále jsou povinni používat při práci předepsané pracovní pomůcky. Dodavatel stavebních prací musí v rámci dodavatelské dokumentace vytvořit podmínky k zajištění bezpečnosti práce.

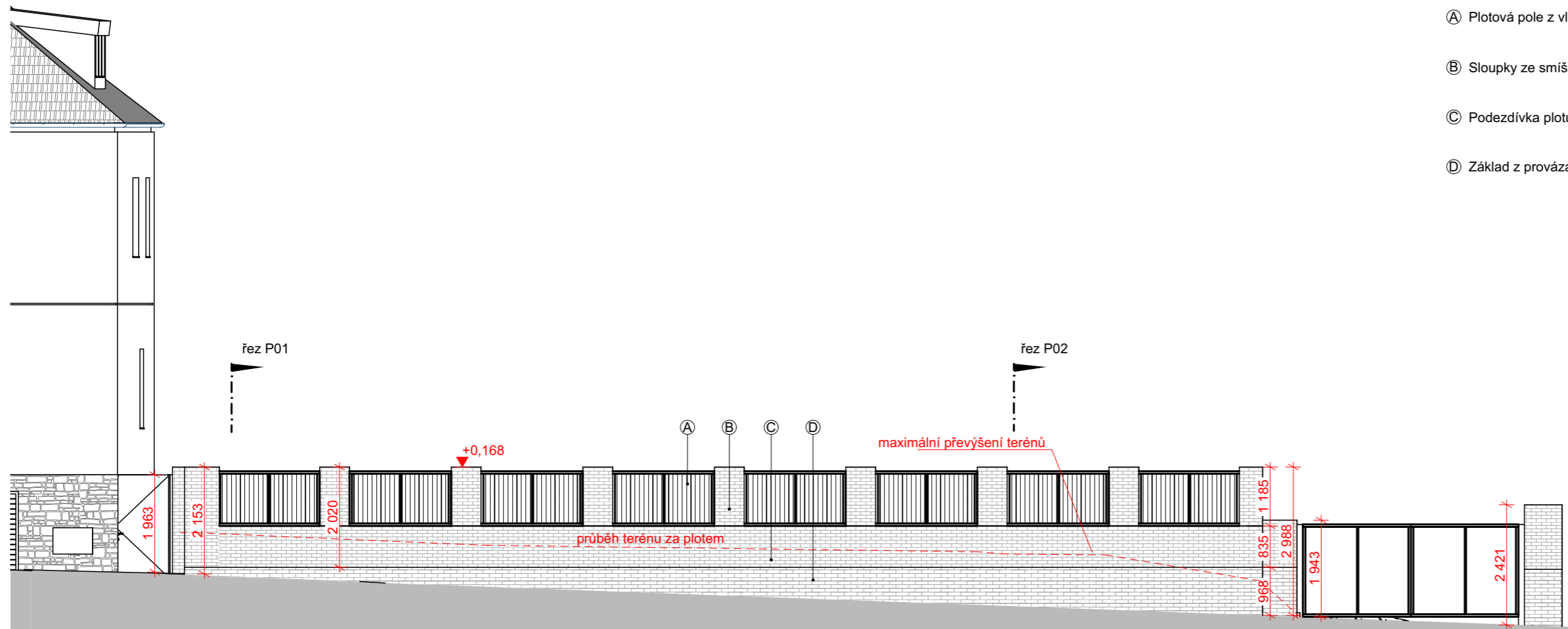
Před zahájením prací je nutné ověřit stav, způsob ochrany a odpojení či ochrany všech inženýrských sítí vedených v prostoru staveniště, včetně podmínek správců sítí pro povolení prací v jejich blízkosti.

Dále je třeba ohraničit staveniště včetně výstražných tabulek se zákazem vstupu všem nepovolaným osobám na vstupech.

## **7 Ostatní ustanovení**

Další údaje neobsažené v technické zprávě jsou patrné z výkresové části projektové dokumentace. Nespecifikované výrobky a dále veškeré povrchové úpravy výrobků, dekory a barvy atd. budou vybrány odpovědným zástupcem investora ve spolupráci s architektem z předložených vzorníků. Vysoká pozornost bude věnována dekorům zdících tvarovek a především výplním v plotových polích, vratech a brance – její struktuře a orientaci s přihlédnutím k potřebě vizuálního oddělení mezi ulicí a zahradou.

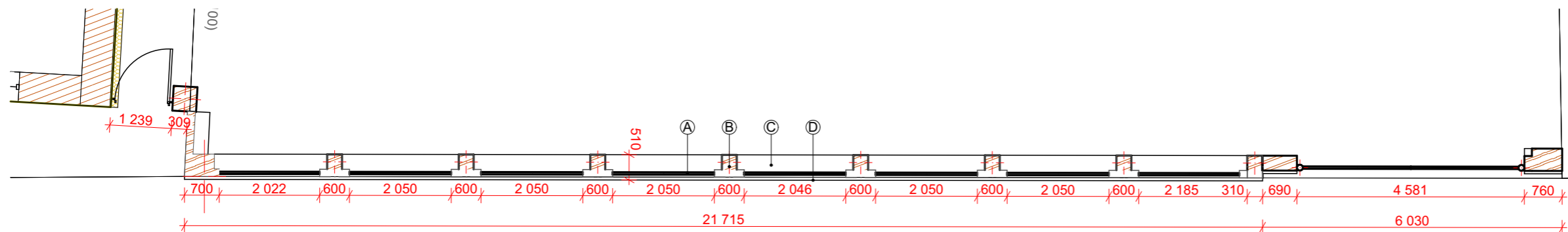
Pohled



Skladba oplocení

- Ⓐ Plotová pole z vnitřního plechu
- Ⓑ Sloupky ze smíšeného zdiva (vápenné cihly + cihly)
- Ⓒ Podezdívka plotu ze smíšeného zdiva (vápenné cihly + cihly)
- Ⓓ Základ z provázaného opukového zdiva a vápenopískových cihel

Půdorys



AKCE  
**Oprava oplocení Terapeutické komunity Kladno**  
 Gen. Eliáše 483, Kladno Dubí

INVESTOR  
 Zařízení sociální intervence Kladno  
 Jana Palacha 1643  
 272 01 Kladno

GENERÁLNÍ PROJEKTANT  
 archiv studio s.r.o.  
 Moskevská 2996  
 272 04 Kladno

Ing.arch. Jakub Wyderka  
 wyderka@archiw.cz  
 +420 731 564 547

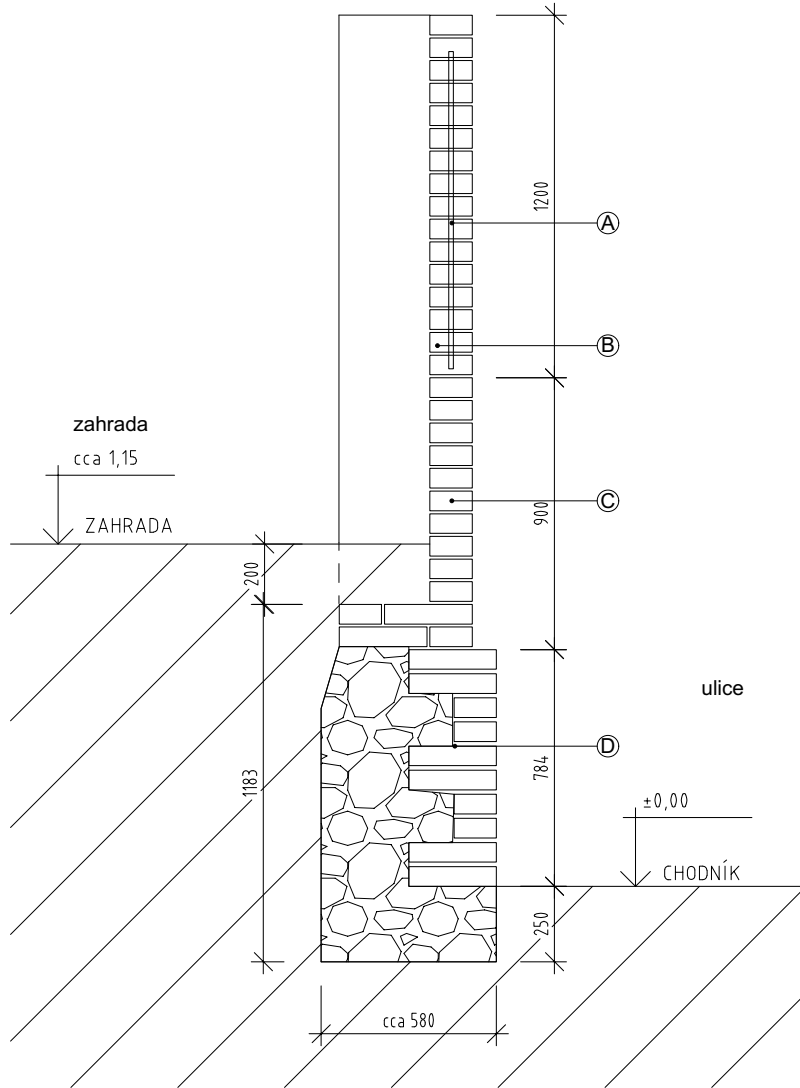
STUPEŇ DOK. DATUM  
 DPS 05/2025

NÁZEV VÝKRESU 1:100  
**Stávající oplocení - pohled a půdorys**

PARÉ  
 AUTORIZACE

01

Příčný řez stávajícím plotem



Skladba oplocení

- Ⓐ Plotová pole z vlnitého plechu
- Ⓑ Sloupky ze smíšeného zdiva (vápenné cihly + cihly)
- Ⓒ Podezdívka plotu ze smíšeného zdiva (vápenné cihly + cihly)
- Ⓓ Základ z provázaného opukového zdiva a vápenopískových cihel

AKCE

## Oprava oplocení Terapeutické komunity Kladno

Gen. Eliáše 483, Kladno Dubí

INVESTOR

PARÉ

Zařízení sociální intervence Kladno  
Jana Palacha 1643  
272 01 Kladno

GENERÁLNÍ PROJEKTANT

AUTORIZACE

archiw studio s.r.o.  
Moskevská 2996  
272 04 Kladno

Ing.arch. Jakub Wyderka  
wyderka@archiw.cz  
+420 731 564 547

STUPEŇ DOK. DATUM  
DPS 05/2025

NÁZEV VÝKRESU

1:25

Stávající oplocení - řez

02



pohled na stávající zděný plot z ulice



návaznost oplocení na dům



pohled na stávající plot ze zahrady



stávající vjezdová brána



pohled na vstupní branku ze zahrady



terén zahrady klesá podél oplocení k bráně



---

AKCE

## Oprava oplocení Terapeutické komunity Kladno

Gen. Eliáše 483, Kladno Dubí

---

INVESTOR PARÉ

Zařízení sociální intervence Kladno  
Jana Palacha 1643  
272 01 Kladno

---

GENERÁLNÍ PROJEKTANT AUTORIZACE

archiw studio s.r.o.  
Moskevská 2996  
272 04 Kladno

Ing.arch. Jakub Wyderka  
wyderka@archiw.cz  
+420 731 564 547

---

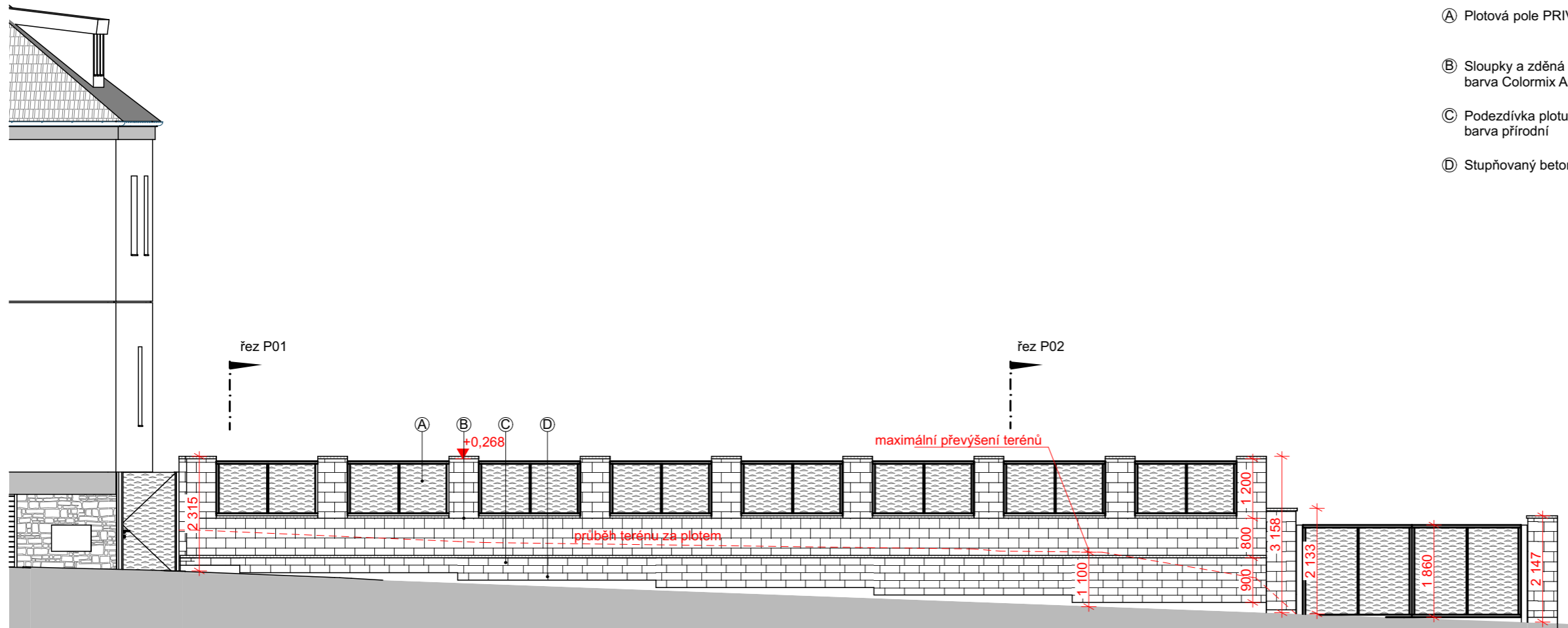
STUPEŇ DOK.	DATUM
DPS	05/2025

---

NÁZEV VÝKRESU

Fotografie stávajícího stavu

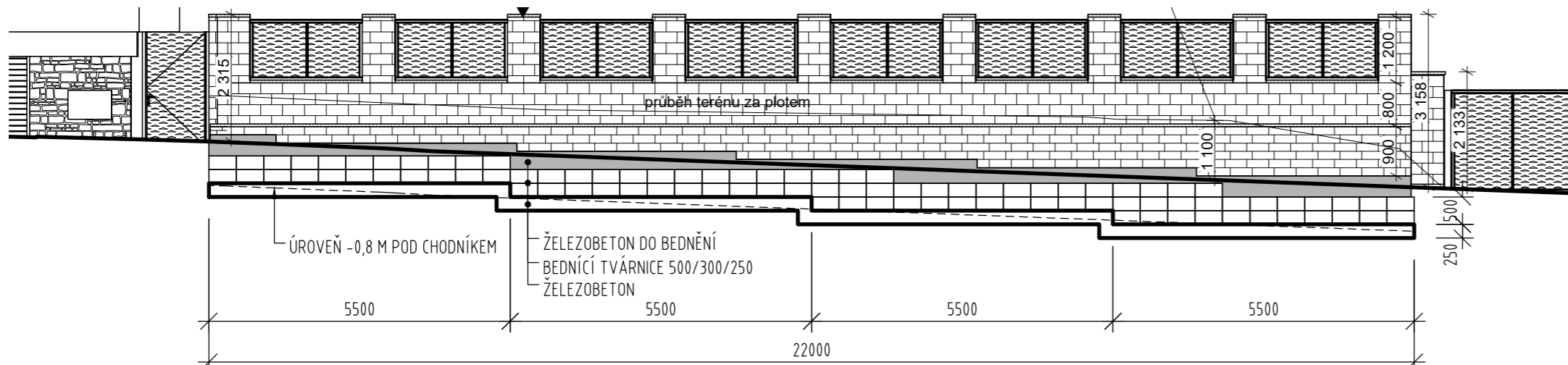
### Pohled na oplocení



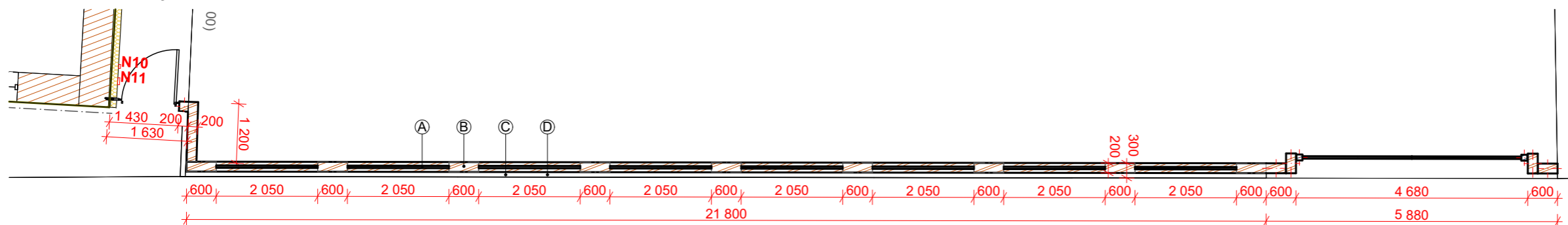
### Skladba oplocení

- Ⓐ Plotová pole PRIVAT z tahokovu omezující pohled mezi ulicí a zahradou
- Ⓑ Sloupky a zděná výplň polí z betonových tvárnic Luneta BEST 200x400x200 mm, barva Colormix Arabic nebo Colormix Sand
- Ⓒ Podezdívka plotu z betonových tvárnic Presbeton Simple Block 300x400x150 mm, barva přírodní
- Ⓓ Stupňovaný betonový základ

### Průběh úrovní založení

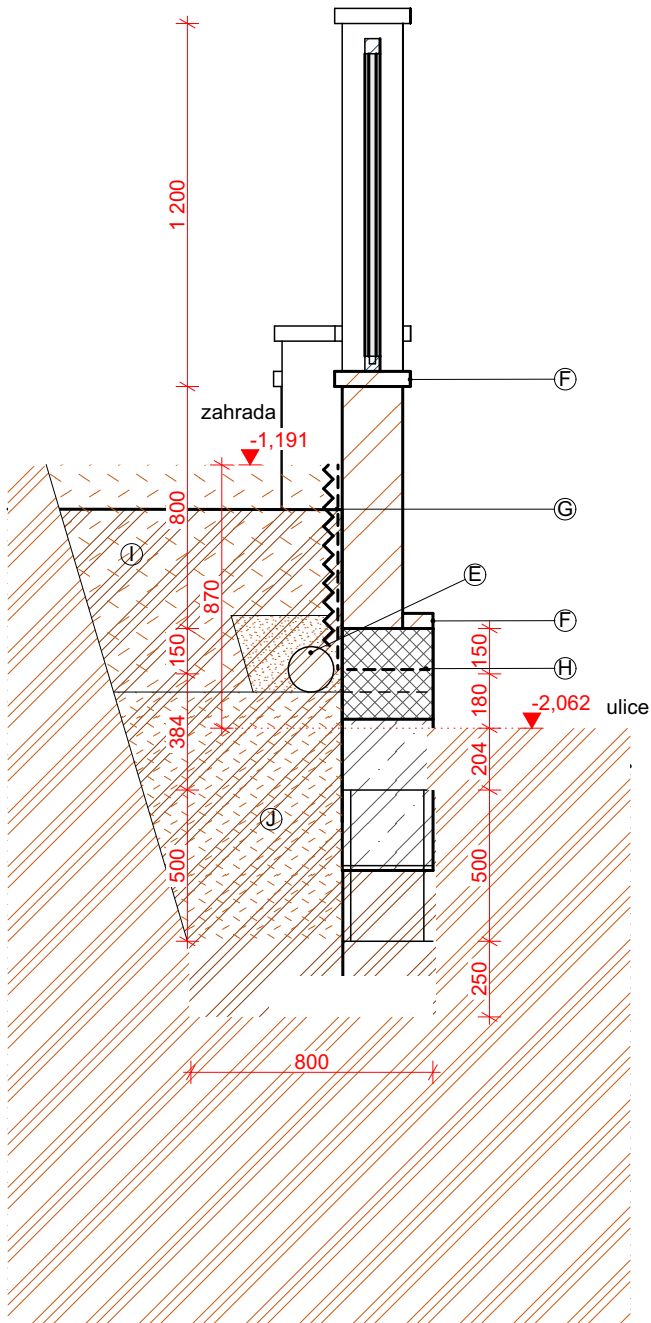


### Půdorys

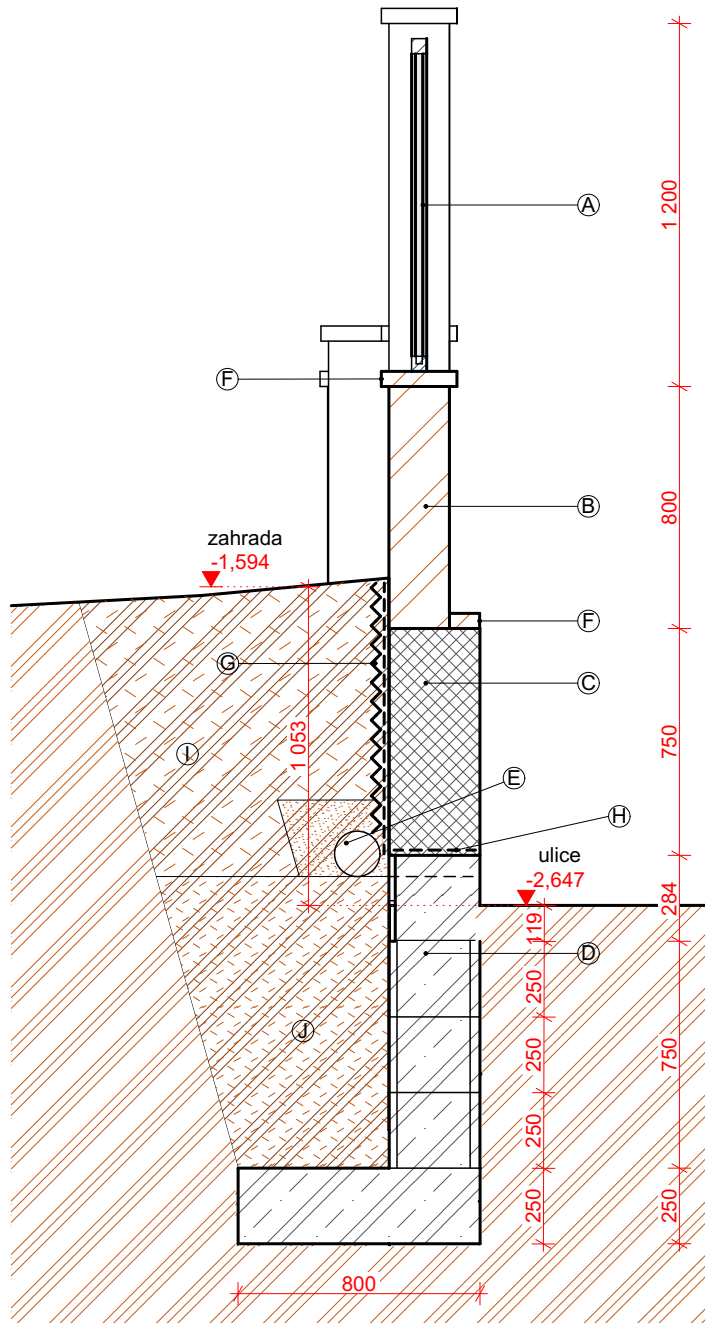


AKCE  
**Oprava oplocení Terapeutické komunity Kladno**  
 Gen. Eliáše 483, Kladno Dubí  
 INVESTOR  
 Zařízení sociální intervence Kladno  
 Jana Palacha 1643  
 272 01 Kladno  
 PARÉ  
 GENERÁLNÍ PROJEKTANT  
 autorizace  
 archiw studio s.r.o.  
 Moskevská 2996  
 272 04 Kladno  
 Ing.arch. Jakub Wyderka  
 wyderka@archiw.cz  
 +420 731 564 547  
 STUPEŇ DOK. DATUM  
 DPS 05/2025  
 NÁZEV VÝKRESU  
 Návrh oplocení - pohled a půdorys  
 1:100, 1:1  
 04

Příčný řez P01 v blízkosti vstupní branky



Příčný řez P02 v blízkosti vjezdové brány



Skladba oplocení

Ⓐ Plotová pole PRIVAT z tahokovu omezující pohled mezi ulicí a zahradou

Ⓑ Sloupky a zděná výplň polí z betonových tvárcí Luneta BEST vel. 200x400x200 mm, barva Colormix Arabic nebo Colormix Sand

Ⓒ Podezdívka plotu z betonových tvárcí Presbeton Simple Block vel. 300x400x150 mm, barva přírodní

Ⓓ Stupňovaný betonový základ, částečně ve ztraceném bednění

Ⓔ Drenážní potrubí ve štěrkovém drenážním loži s geotextilií, s odtokem skrz zeď cca co 3m

Ⓕ Zákrytové desky

Ⓖ Nopová fólie + hydroizolační nátěr zadní stěny plotu (do úrovně terénu)

Ⓗ Nátěrová hydroizolace

Ⓘ Hutněný zásyp

Ⓙ Po vrstvách precizně hutněný zásyp

AKCE

Oprava oplocení Terapeutické komunity Kladno

Gen. Eliáše 483, Kladno Dubí

INVESTOR

Zařízení sociální intervence Kladno  
Jana Palacha 1643  
272 01 Kladno

PARÉ

GENERÁLNÍ PROJEKTANT

AUTORIZACE

archiw studio s.r.o.  
Moskevská 2996  
272 04 Kladno

Ing.arch. Jakub Wyderka  
wyderka@archiw.cz  
+420 731 564 547

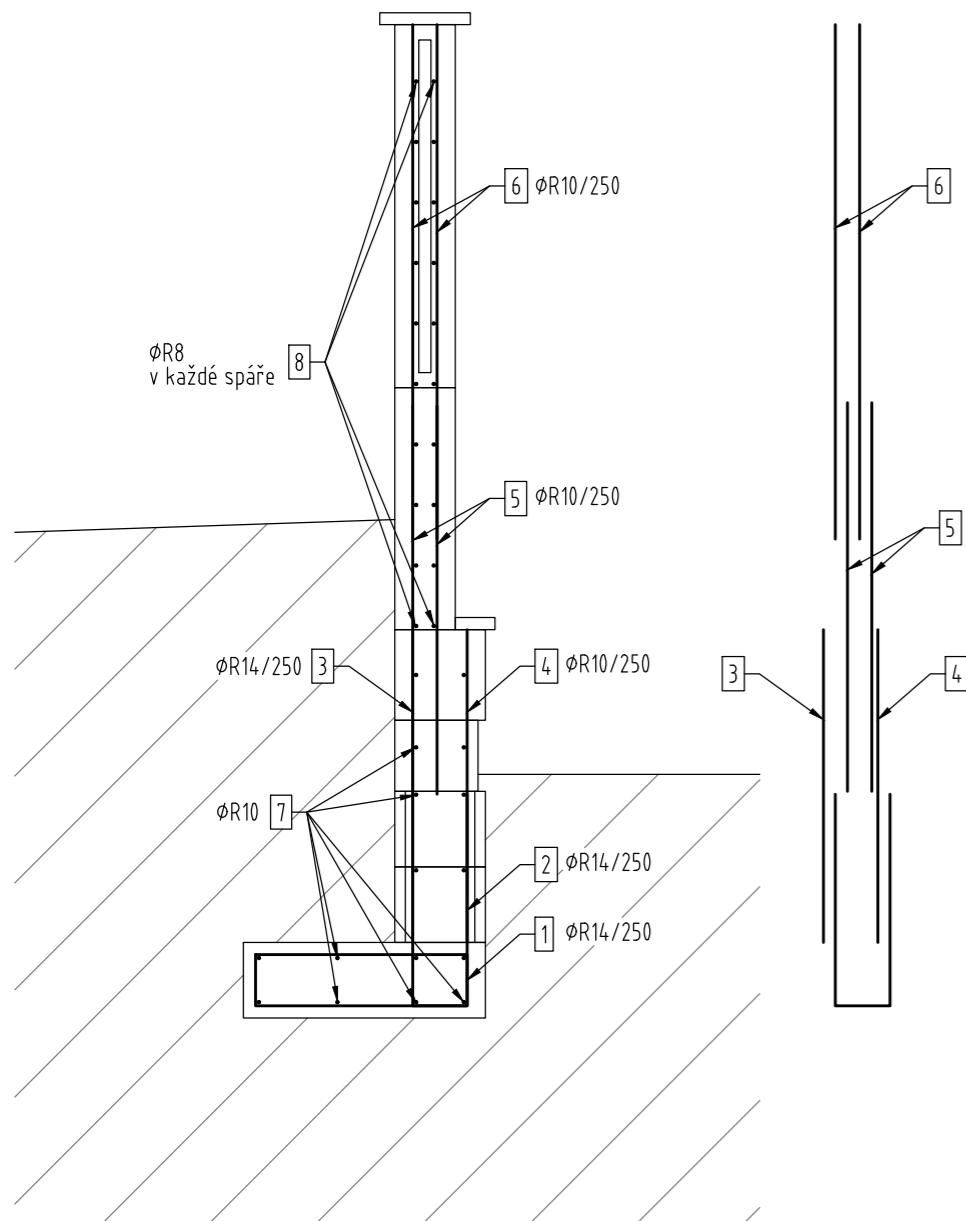
STUPEŇ DOK. DATUM  
DPS 05/2025

NÁZEV VÝKRESU

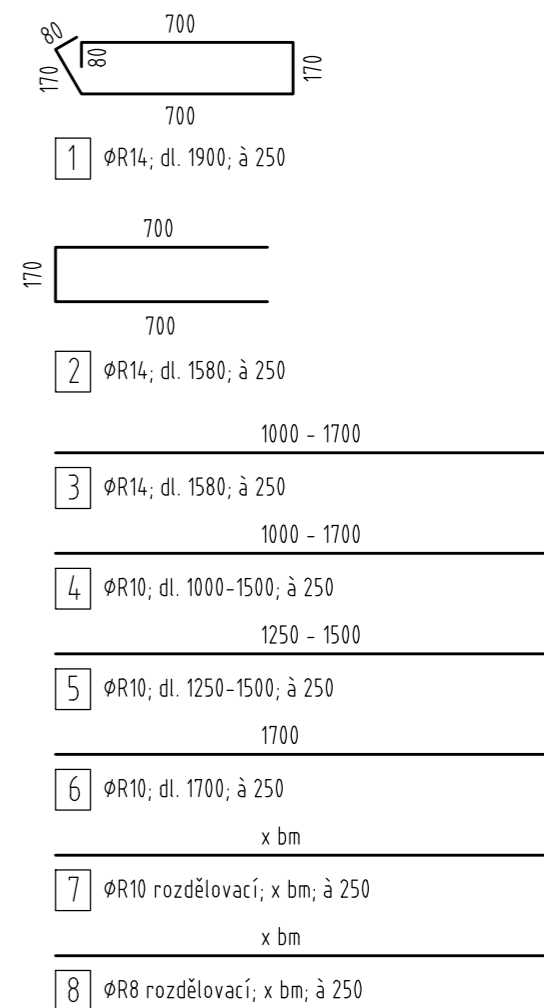
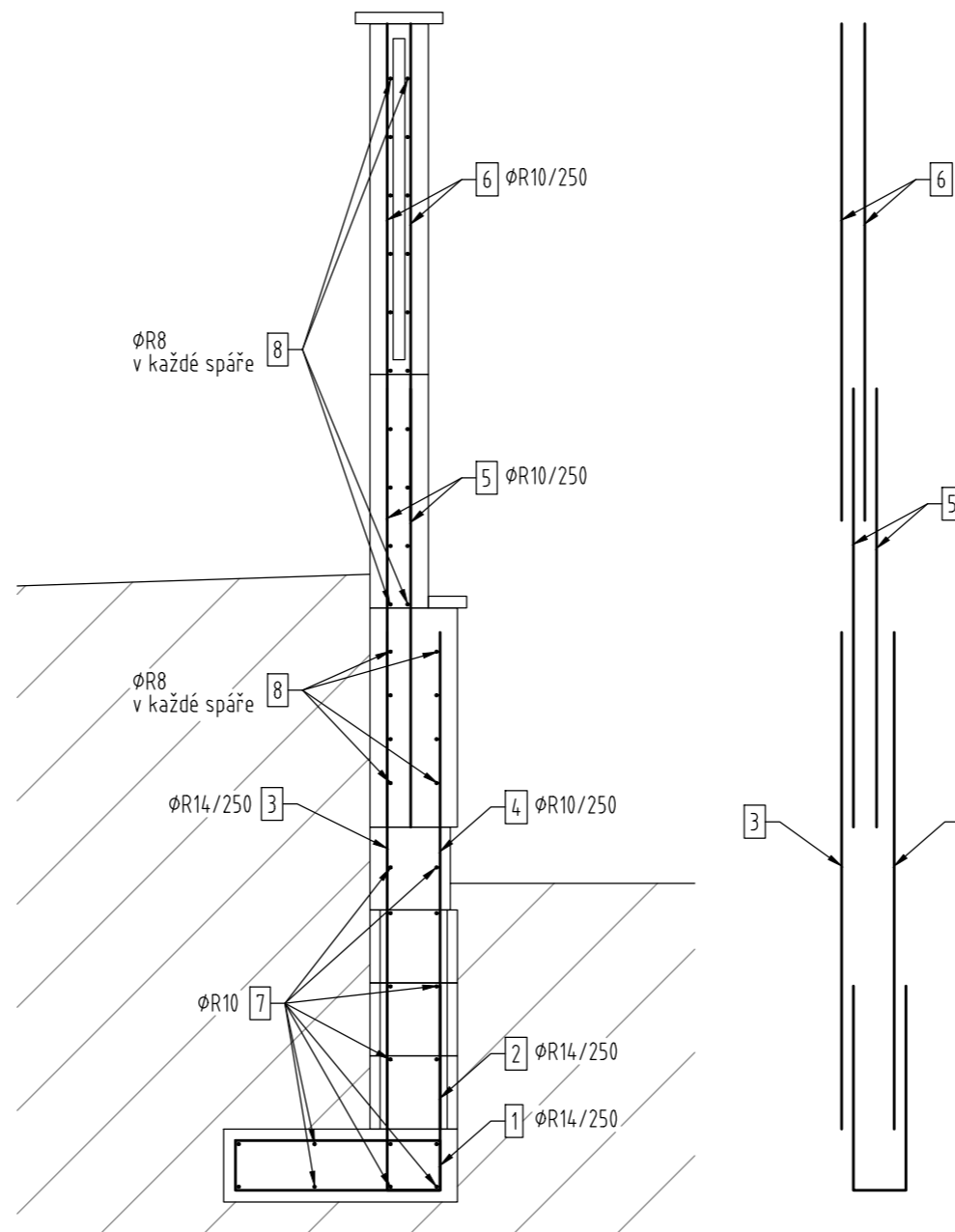
1:25

Návrh oplocení - řezy

Příčný řez P01 v blízkosti vstupní branky



Příčný řez P02 v blízkosti vjezdové brány



AKCE  
**Oprava oplocení Terapeutické komunity Kladno**

Gen. Eliáše 483, Kladno Dubí

INVESTOR PARÉ  
 Zařízení sociální intervence Kladno  
 Jana Palacha 1643  
 272 01 Kladno

GENERÁLNÍ PROJEKTANT AUTORIZACE  
 archiw studio s.r.o.  
 Moskevská 2996  
 272 04 Kladno

Ing.arch. Jakub Wyderka  
 wyderka@archiw.cz  
 +420 731 564 547

STUPEŇ DOK. DATUM  
 DPS 05/2025

NÁZEV VÝKRESU  
**Návrh oplocení - výztuž**

Pohled na vstupní branku



Vazba oplocení na dům



AKCE

## Oprava oplocení Terapeutické komunity Kladno

Gen. Eliáše 483, Kladno Dubí

INVESTOR PARÉ

Zařízení sociální intervence Kladno  
Jana Palacha 1643  
272 01 Kladno

GENERÁLNÍ PROJEKTANT AUTORIZACE

archiw studio s.r.o.  
Moskevská 2996  
272 04 Kladno

Ing.arch. Jakub Wyderka  
wyderka@archiw.cz  
+420 731 564 547

STUPEŇ DOK. DATUM  
DPS 05/2025

NÁZEV VÝKRESU

Vizualizace plotu

Pohled z ulice od domu



Pohled z ulice od brány



AKCE

## Oprava oplocení Terapeutické komunity Kladno

Gen. Eliáše 483, Kladno Dubí

INVESTOR

Zařízení sociální intervence Kladno  
Jana Palacha 1643  
272 01 Kladno

PARÉ

GENERÁLNÍ PROJEKTANT

archiw studio s.r.o.  
Moskevská 2996  
272 04 Kladno

AUTORIZACE

Ing.arch. Jakub Wyderka  
wyderka@archiw.cz  
+420 731 564 547

STUPEŇ DOK.

DATUM

DPS

05/2025

NÁZEV VÝKRESU

Vizualizace plotu

Pohled ze zahrady u branky



Pohled ze zahrady u brány



AKCE

## Oprava oplocení Terapeutické komunity Kladno

Gen. Eliáše 483, Kladno Dubí

INVESTOR

PARÉ

Zařízení sociální intervence Kladno  
Jana Palacha 1643  
272 01 Kladno

GENERÁLNÍ PROJEKTANT

AUTORIZACE

archiw studio s.r.o.  
Moskevská 2996  
272 04 Kladno

Ing.arch. Jakub Wyderka  
wyderka@archiw.cz  
+420 731 564 547

STUPEŇ DOK.

DATUM

DPS

05/2025

NÁZEV VÝKRESU

Vizualizace plotu