

III/32812 Pátek, most ev. č. 32812-4 přes Sánský kanál - PD

KSÚS Středočeského kraje, příspěvková organizace, Zborovská 11, 150 21 Praha 5, e-mail: podatelna@ksus.cz

Správce mostu a investor:




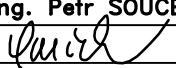
Krajská správa a údržba silnic
Středočeského kraje, p.o.

Výškový systém:

Bpv

Souřadnicový systém:

S-JTSK

Číslo zakázky:	22 075 10	HIP:		 Praha 4, Bezová 1658, 147 00 tel: +420 244462219 fax: +420 244461038
Schválil:	Ing. Petr SOUČEK	Zodp. projektant:	Ing. Pavel HOLEČEK	
			725 518 583, pho@pontex.cz	
Tech. kontrola:	Ing. Pavel HOLEČEK	Vypracoval:	Rudolf Štícha	
	725 518 583, pho@pontex.cz		724 396 870, rst@pontex.cz	

Objednatel:	KSÚS Středočeského kraje p.o.	Obec:	Pátek	Kraj:	Středočeský
Akce:	III/32812 Pátek, most ev.č. 32812-4 přes Sánský kanál - PD			Datum	Stupeň
Část:	D STAVEBNÍ ČÁST			07/2024	PDPS
Objekt:	SO 401 - Přeložka NN			Souprava	Č. přílohy
					D.1.4.1

SEZNAM PŘÍLOH

1. Technická zpráva
2. Situace
3. Vzorové příčné řezy

TECHNICKÁ ZPRÁVA

OBSAH:

1. Identifikační údaje
2. Úvod
3. Projektové podklady
4. Navržené řešení
5. Podmínky provádění
6. Zaměření skutečného provedení
7. Projednání

1. IDENTIFIKAČNÍ ÚDAJE:

Název stavby: III/32812 Pátek, most ev.č. 32812-4 přes Sánský kanál - PD

Objekt: **SO 401 – Přeložka NN**

Místo stavby: Obec Pátek

Katastrální území: Pátek u Poděbrad [718262]

Investor: Středočeský kraj
Krajská správa a údržba silnic Středočeského kraje, p.o.
Zborovská 11, 150 21 Praha 5

Projektant stavby: PONTEX spol. s r.o.,
Bezová 1658/1
147 00 Praha 10

Zodp. projektant: Ing. Pavel Holeček (ČKAIT 602093, IT00)
Tel. 725 518 583
E-mail: holecek@pontex.cz

Majitel zařízení: Obec Pátek
290 01 Pátek 14

(dále jen „Majitel zařízení“)

Stupeň PD: PDPS (dokumentace pro výběr zhotovitele)

Datum zpracování: 07/2024

2. ÚVOD

Stavební objekt řeší přeložku resp. obnovu trasy podzemního vedení NN. Majitele zařízení v souvislosti se stavbou nového mostu (v místě stávajícího) přes Sánský kanál na silnici III/32812 v obci Pátek. Stavbou předmětného mostu bude dotčeno vedení NN, které napojuje oblast, kde jsou umístěny rybářské chatky. Vedení NN je nyní umístěno v ochranné trubce pod mostní římsou. Přeložka bude realizována po dokončení nového mostu, po dobu stavby budou rybářské chatky bez napájení.

3. PROJEKTOVÉ PODKLADY

- Situace stavby
- Geodetické zaměření lokality
- Informace a podklady majitele veřejného osvětlení
- Průběh inženýrských sítí a jejich zákres do situace

4. NAVRŽENÉ ŘEŠENÍ

4.1 Základní technické údaje

Rozvodná soustava:

3PEN, AC, 50Hz, 400V/TN-C

- základní ochrana: izolace živých částí dle ČSN 33 2000-4-41 ed.3
- ochrana při poruše: automatické odpojení od zdroje dle ČSN 33 2000-4-41 ed.3

4.2 Technické řešení

Ještě před začátkem demolice stávajícího mostu se navrhuje přerušení kabelového vedení NN v rozsahu dle přílohy č. 2 (Situace). Kabel NN, který je veden v ochranné trubce pod římsou stávajícího mostu, bude v místě projektované odpojení ze svorkovnice stávajícího rozvaděče NN stávajícího mostu, přerušen v místě projektované spojky a následně demontován. Konec stávajícího kabelu NN bude zaizolován s ochranou proti vnikání vlhkosti.

Provizorní napojení během výstavby nového mostu se nenavrhuje.

Po dokončení stavby nového mostu bude položen nový kabel NN, který bude napojen na stávající kabel NN pomocí teplem srstitelné spojky metalického kabelu a dále bude zapojen do svorkovnice stávajícího rozvaděče NN u nového mostu.

Uložení kabelového vedení:

Kabelové vedení nn bude v části trasy uloženo v mostní římse a dále ve volném terénu do pískového lože s krytím výstražnou PE fólií červené barvy. Pod silnicí (vjezdem) bude kabel NN veden v chrániče kabelového prostupu. Kabel NN bude uložen v souladu s ČSN 73 6005 a ČSN 33 2000-5-52 ed.2.

Zemní práce:

V tomto objektu bude proveden výkop kabelové rýhy o rozměrech 0,35x0,80 m (volný terén) a o rozměrech 0,6x1,2 m (prostup pod komunikací). Definitivní úprava povrchů je součástí souvisejících stavebních objektů.

Revize:

Po realizaci stavby bude provedena výchozí revize elektrického zařízení v souladu s normami ČSN 33 1500 a ČSN 33 2000-6 ed.2.

Demontáže:

Bude provedena demontáž stávajícího kabelu NN. Materiál z demontáže bude předán zástupci Majitele zařízení pro druhotné využití, případně po dohodě se zástupcem Majitele zařízení bude materiál ekologicky likvidován.

5. PODMÍNKY PROVÁDĚNÍ

Před zahájením výkopových prací je nutné vyžádat si přesné vytyčení dotčených podzemních vedení jejich správci a zajistit si jejich dozor při provádění výkopových prací. Výkopy inženýrských sítí budou řádně zabezpečeny proti pádu osob zábranami. Křížené inženýrské sítě budou před zahájením prací zaměřeny, po odkrytí řádně upevněny, označeny a chráněny dle podmínek jejich správců.

Uložení kabelů bude provedeno dle ČSN 73 6005 a 33 2000-5-52 ed.2.

Při provádění prací je nutno dodržovat veškeré bezpečnostní předpisy pro práci s elektrickými zařízeními. Práce a obsluha na elektrických zařízeních se řídí dle ustanovení ČSN EN 50110-1 ed. 2 a ČSN EN 50110-2. Při realizaci stavby musí být dodržovány veškeré zákonné a podzákonné právní a ostatní předpisy upravující bezpečnost a ochranu zdraví při práci a protipožární ochranu (BOZP a PO), aktuálně platné v době realizace práce.

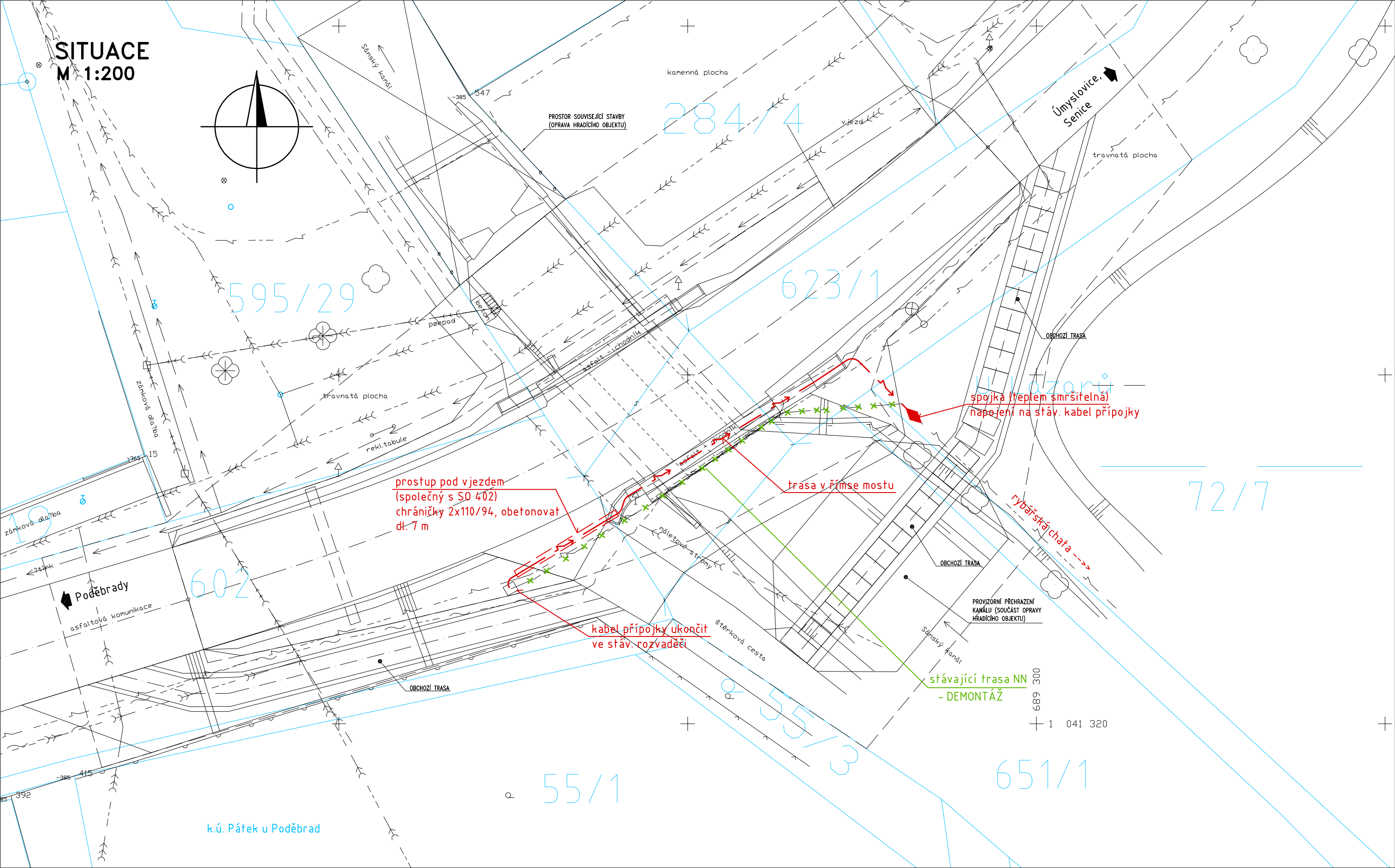
Nebyl zjištěn přesný typ dotčeného kabelu nn. Před objednáním materiálu a po odkrytí stávajícího kabelu zhotovitel ověří současný stav a podle toho objedná materiál.

6. ZAMĚŘENÍ SKUTEČNÉHO PROVEDENÍ

Pro výkresy skutečného provedení stavby a pro odsouhlasení a převzetí prací musí zhotovitel před zakrytím další vrstvou nebo pokračováním dalších zhotovovacích prací zaměřit výškově i směrově skutečné provedení lomových bodů trasy kabelu a polohy stožáru. Zhotovitel zajistí vypracování dokumentace skutečného provedení, kterou předá zástupci Majitele zařízení při převzetí díla k užívání.

7. PROJEDNÁNÍ

Projektová dokumentace tohoto stavebního objektu se v rámci zpracování dokumentace PDPS nemění. Stavební objekt by odsouhlasen v předchozím stupni PD (DSP).



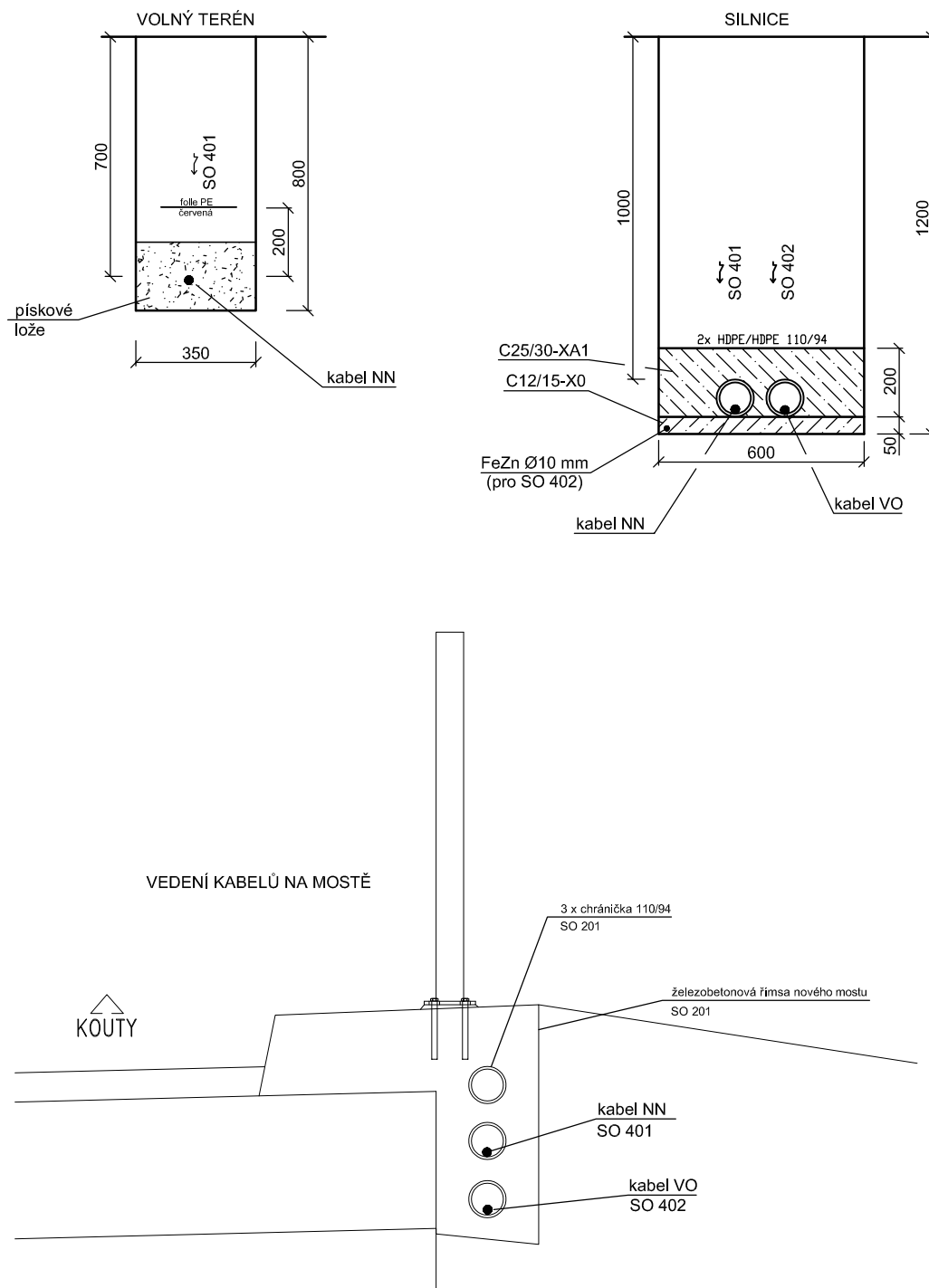
POZNÁMKA

Před zahájením výkopových prací je nutné si vyžádat přesné vytyčení stávajících podzemních vedení jejich uživateli a provozovateli a zajistit si jejich dozor při provádění výkopových prací

Č. přílohy	Stavba:	III/32812 Pátek, most ev.č. 32812-4 přes Sánský kanál – PD	
2	Objekt:	SO 401 – Přeložka NN	
	Příloha:	SITUACE	

VZOROVÉ PŘÍČNÉ ŘEZY

M 1:20



Č. přílohy

3

Stavba: III/32812 Pátek, most ev.č. 32812-4 přes Sánský kanál - PD

Objekt: SO 401 - Přeložka NN

Příloha: VZOROVÉ PŘÍČNÉ ŘEZY

PONTEX S.R.O.®