

## Vysvětlení zadávací dokumentace č. 7

poskytnuté v souladu s § 98 a § 99 zákona č. 134/2016 Sb., o zadávání veřejných zakázek, ve znění pozdějších předpisů (dále jen „ZZVZ“)

<b>Zadavatel:</b>	<b>Integrovaná střední škola technická Mělník, příspěvková organizace</b>
IČO:	00640930
Sídlo:	K Učilišti 2566, 276 01 Mělník
Zastoupená:	Mgr. Vladimír Wasyliw, ředitel
Název veřejné zakázky:	ISŠT Mělník – přestavba domova mládeže na učebny – zhotovitel
Systémové číslo VZ (E-ZAK):	P25V00000102
Druh zadávacího řízení:	Zjednodušené podlimitní řízení
Druh veřejné zakázky:	Veřejná zakázka na stavební práce

Zadavatel poskytuje na základě dotazu přijatého dne 27. 02. 2025 vysvětlení a změnu zadávací dokumentace, vztahující se k předmětné veřejné zakázce zadávané dle ZZVZ níže uvedeným způsobem:

### Dotaz č. 1

(v návaznosti na dotaz č.10 ze dne 10.02.2025 a odpověď na něj) – příložený VV (dále jen VV) neodpovídá podmínkám, které stavuje Vyhláška č. 169/2016 Sb., jmenovitě pak následující body:

- Ve VV chybí označení použité cenové soustavy při tvorbě daného VV.
- Ve VV chybí údaje o výpočtech týkajících se výměr jednotlivých položek či jejich podrobnější rozklad a jednoznačný popis pro možnost kontroly zamýšleného rozsahu prací. (např. pro položky dveří by bylo vhodné ve VV uvést pro jakou konkrétní pozici dle projektové dokumentace je každá jednotlivé položka zamýšlena pro jejich správné nacenění; tj. např. ozn. D14 atd; či např. v části 02 – Stavební úpravy, položka 69 - Potěr anhydritový samonivelační litý C25 přes 45 do 50 mm je uvedena výměra jako výpočet 819+422, z kterého není zcela jasné na základě, z čeho byly tyto hodnoty určeny a odkud byly použity).
- Ve VV je nestandardně použito rozčlenění nacenění položek zvlášť pro materiál, a zvlášť pro montáže.
- Ve VV jsou uvedeny duplicitně položky týkající se vedlejších a ostatních rozpočtových nákladů, a to jak v „Krycím listu“ (v XLSX souboru část Rekapitulace soupisu členění prací, díl 2) Ostatní náklad – zde je možné je libovolně upravovat!), tak následně i přímo v položkovém výkazu výměr (oddíl VRN na konci VV – jednoznačně definované). Zde bychom si dovolili doporučit veškeré položky týkající se VRN přesunout do ze všech tří stávajících „objektů“/listů do jednoho vlastního listu.

Z podoby VV je patrné, že byl vytvářen v programu Kros4, jež umožňuje při tvorbě a následném exportu VV nastavit podobu výstupů tak, aby byly splněny podmínky dané vyhláškou, tj. uvedení použité cenové

soustavy (dále jen CS), jednotková cena uvedena pro materiál a montáž dohromady, pro každou položku použitou z CS uvedený odkaz na podrobnou jednoznačnou definici rozsahu prací, a neuvádění ostatních nákladů zvlášť, mimo položkový VV.

Sami daný software využíváme tak jsme se v návaznosti na odpověď k dotazu č.10 ze dne 10.02.2025 obrátili na distributora daného rozpočtového programu, s dotazem týkajícím se případných chyb souvisejících s vytvářením VV v podobě splňující veřejné zakázky, které by mohli ovlivnit i naše probíhající práce. Ze strany distributora jsme obdrželi odpověď, ve které jsme byli ujištěni že v současné době nenevidují žádné chyby, které by měly způsobovat problémy při vytváření nebo převodech soupisu prací do podoby splňující podmínky dané vyhláškou pro veřejné zakázky.

V návaznosti na výše uvedené žádáme tímto zadavatele o úpravu podoby výkazu výměr do podoby splňujících vyhlášku č. 169/2016, a dále o vyškrtnutí celého oddílu 2) Ostatní náklady z části Rekapitulace soupisu členění prací.

### **Odpověď zadavatele na dotaz č. 1**

Cenová soustava je 2024/I, do VV doplněna. Doplněny i plné popisy položek.

Některé výměry umožňuje použitý projekční software vypisovat přímo (plochy podlah, stěn, podhledů, obkladů). Účelem takového softwaru je zjednodušit projektování a vytvořit podklady pro výměry. Veškeré výkresy jsou vydány v digitální podobě, kde je možné cokoliv přeměřit. Jde o rekonstrukci a během stavby budou veškeré výměry procházet kontrolou. Co se týče výpisu a popisů dveří, vše bylo uvedeno ve Vysvětlení zadávací dokumentace č. 4 dotaz č. 5, která je uveřejněna na profilu zadavatele. Předpokládáme, že uchazeč dokáže spárovat příslušné dveře s kováním, zárubněmi a protipožární odolností. Cílem nacenění bylo využít maximum URS cenových položek. Výměra u položky 69 (anhydrit) upřesněna (je složena z ploch dle jednotlivých podlaží).

Výkaz výměr je dělen i nadále na montáž a materiál po konzultaci se zadavatelem.

Položky VRN jsou strukturovány tímto způsobem úmyslně (většina jich se týká SO2), zadavatel požaduje nacenit do jednotlivých položek, změna v této fázi není vhodná ani smysluplná (proč budeme řešit měření osvětlení apod u oddílu bouracích prací atd?).

Ostatní náklady na souhrnném listu jsou vyškrtnuty.

Co se týče funkčnosti software Kros 4, sám distributor po 14.2. prováděl pomocí Teamvieweru opravu softwaru a na našem PC. Při převodu výkazů na VZ, či během provádění oprav program opakovaně kolaboval. Dle jeho distributora informací toto bylo náhlé kolabování programu problémem u více uživatelů a má to spojitost mezi aktualizacemi Windows. Toto kolabování nemá spojitost s používáním programu, ale s kompatibilitou mezi Windows a softwarem Kros. Oprava nebyla korektní napoprvé. Doposud jsou problémy s aktualizací položek mezi jednotlivými cenovými soustavami. Takže informace o tom, že distributor nenevidoval žádné chyby je zmíněna velmi účelově.

## **Dotaz č. 2**

Tímto dotazem apelujeme na odpověď zadavatele ze dne 10. 02. 2025 na dotaz č. 41. Z PD (dále jen PD) musí být jasně zřetelné, zda položky týkající se přestavby azbest obsahují či neobsahují. Nelze tyto položky pouze předpokládat. Pokud se v objektu vyskytují materiály obsahující azbest, mělo by být součástí PD vyjádření/závazné stanovisko hygieny se specifikovanými požadavky na konkrétní postup manipulace a likvidace tohoto materiálu.

Žádáme tímto zadavatele o upřesnění rozsahu prací, při kterých by mělo dojít k manipulaci s nebezpečným odpadem. Dále pak o doplnění závazného stanoviska hygieny, pokud by k takovéto manipulaci mělo skutečně dojít.

## **Odpověď zadavatele na dotaz č. 2**

Během průzkumu stavby nebyl nalezen žádný azbest, během postupného bourání konstrukcí se nicméně může objevit. K této problematice se zadavatele opakovaně vyjadřoval v předchozích vysvětleních zadávací dokumentace, které byly uveřejněny na profilu zadavatele. Zadavatel požaduje ocenit stávající položky průzkumů (požaduje KHS), pytlování a poplatku za skládku. Pokud v průběhu stavby vznikne potřeba likvidace azbestu, tak bude řešena formou vícenákladů, opačném případě se bude jednat o méněnáklady. Zadavatel považuje projektovou dokumentaci za dostatečnou.

## **Dotaz č. 3**

V poskytnuté dokumentaci ze strany zadavatele chybí vyjádření/závazná stanoviska všech dotčených orgánů, které by se k danému stavebnímu povolení měli vyjadřovat (např. hygiena, životní prostředí, hasiči atd.). Na základě těchto vyjádření mohou vyplynout další požadavky na stavbu, jež nemusí být zohledněny v PD.

Žádáme tímto zadavatele o doplnění těchto vyjádření do dokumentace.

## **Odpověď zadavatele na dotaz č. 3**

Stanoviska byla předána současně s projektovými pracemi. Veškerá stanoviska jsou v PD zohledněna.

## **Dotaz č. 4**

Ve VV se nachází v části 02 – Stavební úpravy, oddíl 22-M Montáže technologických zařízení pro dopravní stavby, jež neobsahuje žádné položky.

Žádáme tímto zadavatele o odstranění daného oddílu, nebo případně doplnění odpovídajících položek pro nacenění.

## **Odpověď zadavatele na dotaz č. 4**

Položka (zůstala po revidované položce, kterou požadoval uchazeč přesunout jinam) byla odstraněna. Položka nijak neovlivňovala nacenění.

#### **Dotaz č. 5**

Ve VV v části 03 – Komunikace se nachází nesoulad výměr mezi jednotlivými, na sebe navazujícími položkami/pracemi. Není možné zcela jednoznačně ověřit, jelikož zde chybí jednoznačné určení výpočtů daných výměr.

Žádáme tímto zadavatele o revizi VV.

#### **Odpověď zadavatele na dotaz č. 5**

Jde o komunikaci od PARKOVIŠTĚ K VÝTAHU a jednotlivé plochy jsou na výkresu C5. Je projektováno digitálně, takže není potřeba výměry a kóty úmorně přepisovat. VV byl patřičně upřesněn. Zadavatel požaduje ocenit dle stanovených výměr.

#### **Dotaz č. 6**

VV je ze strany zadavatele zpracován do členění na tři hlavní celky, a to Bourací práce, Stavební práce a Komunikace. Nicméně i přes toto hlavní rozdělení se některé položky týkající se bourání/demolice/demontáží nachází v části pro Stavební práce a pro Komunikace. Toto „vmísení“ těchto položek do jiných celků působí nepřehledně a může být lehce zavádějící (např. dotaz. č.2, kdy se položka pro manipulaci se sutí, nachází v části pro Stavební práce nových konstrukcí).

Žádáme tímto zadavatele o provedení úpravy VV tak, aby veškeré demoliční práce a s tím související manipulace se sutí, byly zařazeny do jednoho celku a to 01 – Bourání, pro lepší přehlednost.

#### **Odpověď na dotaz č. 6**

Některé bourací práce jsou spojeny se stavbou, a nikoliv se samostatným bouráním. Přehlednější je ponechat takto a odmítáme tvrzení, že je takto zavádějící. Zavádějící by bylo provést veškeré bourací práce do jednoho oddílu, a to zejména v této fázi. Dělení stavby je plně v kompetenci projektanta. Po konzultaci se zadavatelem neměníme. Mimochodem, jde i o nějaké položky, které si původně účastník vynutil doplnit do rozpočtu v předchozích dotazech.

#### **Dotaz č. 7**

Při procházení PD jsme narazili na nesoulad v PD týkající se výtahové šachty. V půdorysech jsou uvedeny jiné výškové úrovně než v řezu výtahem.

Žádáme tímto zadavatele o revizi PD v souvislosti s výtahem, tak aby všechny údaje (především výškové) mezi sebou zde korespondovali.

### **Odpověď zadavatele na dotaz č. 7**

Jde o úroveň +0,000. Ve stavebním řezu vše koresponduje se stavebními půdorysy. Samostatný výkres výtahu má +0 vztaženo k nástupní stanici v objektu a slouží pro dodavatele výtahu. Jde o takové triviálnosti, že každá odborná firma by tímto neměla být omezena či ovlivněna, zejména ve fázi nacenění stavby. Všechny rozměry potřebné k objednání a provedení souhlasí.

### **Dotaz č. 8**

Chtěli bychom tímto zadavatele upozornit, že ve VV jsme narazili v části 02, oddíl Konstrukce zámečnické, položka č. 533 dveře dvoukřídlé hliníkové prosklené 1800x1970, panikové kování, samočinné otevírání pro požární větrání, kování dle požadavků výrobce + rám; že je uvedena měrná jednotka v m<sup>2</sup> a množství 1. Pro ostatní dveře je množství uváděno v kusech. Zde mělo dojít k opravě uvedené množství nebo m.j (R-položka).

Žádáme tímto zadavatele o opravení dané položky ve VV.

### **Odpověď zadavatele na dotaz č. 8**

Opraveno bylo již po dotaze ze 6.2. cena je v ks a nejde o položku 533.

### **Dotaz č. 9**

Ve VV se nachází položky, jež uvažují s odstraňováním křovin a menších stromků (průměr kmene do 10 cm). Po obhlídce místa budoucí realizace prací, předpokládáme, že by k odstranění křovin mělo dojít v rozsahu budoucího staveniště vyznačeném v PD – Situace Organizace výstavby. Nicméně v této PD nejsou tyto křoviny a stromy pro odstranění nikde vyznačeny. Není tedy možné přesně zkontrolovat uváděnou výměru ve VV se skutečností. Na základě prohlídky místa se mimo jiné nedomníváme, že by některé z daných stromů měli průměr kmene menší než 10 cm. Pro jejich odstranění by měli ve VV být použity odpovídající položky určené pro odstraňování stromů. Dále pak ve VV chybí položky pro odstranění a likvidaci BIO odpadů vzniklých odstraněním daných křovin a stromů.

Žádáme tímto zadavatele o jednoznačnou definici rozsahu odstraňování křovin a stromů, a to v podobě zakresu do situace s vyznačením příslušných keřů a stromů a dále pak doplnění dopovídajících položek do VV pro jak odstranění, tak následnou manipulaci (přesun, odvoz) a likvidaci těchto dřevin.

### **Odpověď zadavatele na dotaz č. 9**

Žádné stromy o průměru více než 10 cm se nebudou odstraňovat. Jde o solitérní keře výšky do 2 m v místě podél objektu na západní straně a podél oplocení v místě zařízení staveniště a v místě, kde dojde ke kolizi kanalizační přípojkou (viz. foto níže). Nakládání s bioodpadem zajistí zadavatel. Zadavatel požaduje nacenit dle stávající výměry a zařazení v URS. Vzrostlé stromy v prostoru zařízení staveniště se odstraňovat nebudou.



#### **Dotaz č. 10**

Při prohlídce místa a následném znovu prostudování PD zde máme na zadavatele dotaz týkající se Organizace výstavby. Předně, zakres staveniště uvažuje s ukončením mobilního oplocení ještě před vstupem do objektu se schody, přičemž v rámci realizace stavby bude toto hlavní vstup pro realizační firmu. Zadní vstup nebude možné v období školního roku využívat s ohledem na skutečnost, že jídelna, přes kterou by se muselo procházet, bude v provozu. Z důvodu bezpečnosti na stavbě je nutné mít po dobu školního roku oddělený a zabezpečený vstup na staveniště, což by bylo řešitelné rozšířením staveniště, přesněji oplocení, až za vstup se schody.

Žádáme tímto zadavatele o přehodnocení organizace staveniště a doplnění kót pro případný odečet výměr z PD za účelem přesnějšího nacenění, např. oplocení.

#### **Odpověď zadavatele na dotaz č. 10**

Dle původních informací si provozovatel nepřeje mít hlavní vstup uzavřen pouze pro stavbu. Vše bude dohodnuto s vybraným zhotovitelem v rámci jejího zpracování plánu BOZP. Doprava vybouraných hmot, materiálu a osob dodavatele bude přes otvory pro výtah v jednotlivých podlažích. Pro provizorní oplocení staveniště počítejte s 60 bm.

**Dotaz č. 11**

Ve VV v části 03 – komunikace se nachází v oddílu – doprava suti a vybouraných hmot položka č.52 „Po-platek za uložení na skládce (skládkovné) zeminy a kamení kód odpadu 17 05 04“. Položka má stejnou výměru jako položka č.8. Hodnota není pronásobena převodem z metrů krychlových na tuny.

Žádáme tímto zadavatele o přepoččet a správné doplnění do VV.

**Odpověď zadavatele na dotaz č. 11**

Přepočteno.

**Dotaz č. 12**

Ve VV se nacházejí položky týkající se elektroinstalace, konkrétně položky vztahující se ke kabeláži. Rádi bychom se ujistili, jestli je skutečně nutné realizovat elektrorozvody podomítkové za použití kabeláže s pomocným lankem (CYKYz), které jsou primárně určeny pro venkovní použití? Z našeho pohledu by byla vhodnější varianta bez pomocného lanka (CYKY). Dále je v rozpočtu uveden typ kabeláže „CYKYz“, avšak v projektové dokumentaci je tato položka uvedena jako „CYKY“. Navíc s tím rozdílem, že u montáže a u materiálů kabeláže, jsou uvedeny rozdílné metráže.

Žádáme tímto zadavatele, aby potvrdil, jaká varianta je správná pro realizaci.

**Odpověď zadavatele na dotaz č. 12**

V dotazech ze dne 6. 2. 2025 stejný dotazující trval na připočtení prořezu v materiálech kabelů, tak proč se nyní diví, že u montáže a materiálů kabelů jsou rozdílné metráže? Zadavatel požaduje nacenit ve variantě CYKYz.

**Dotaz č. 13**

Ve VV v části 02 – Stavební úpravy se nachází v oddílu zdravotníka – zařizovací předměty položka „Ochrana sifonu proti nárazu invalidních vozíků s krytkou nerez“. K této položce však chybí montáž.

Žádáme tímto zadavatele o doplnění této položky do VV.

**Odpověď zadavatele na dotaz č. 13**

Doplněna montáž pol. 634.

**Dotaz č. 14**

Při importaci VV do našeho programu, jsme při zpracovávání nacenění narazili na nesoulad hmotnosti suti a materiálů. Např. u položky pro likvidaci/ukládku suti ze směsi zdiva a betonu se domníváme, že jsou započteny i tonáže suti/odpadů i ostatních materiálů, např. vinylové podlahy. Ty by měli být likvidovány zvlášť. Dále součet hmotností materiálu z jednotlivých položek ve VV nekoresponduje s celkovou tonáží pro přesun jednotlivých materiálů. Např. v části 02 Stavební práce u HSV je pro přesun materiálů položka

č.121 Přesun hmot pro budovy zděné v do 6 m, uvedena hodnota 489,115 tun, ale celkový součet hmotností uvádění ve VV (skrytý sloupec V) 489,067 tun. Domníváme se, že tyto rozdíly jsou ve VV i v jiných částech než námi uváděný příklad, a mohly by případně představovat komplikace při realizaci stavby, resp. při provádění soupisu provedených prací.

Žádáme tímto zadavatele o přepočty a rozčlenění likvidace suti dle materiálů (zdivo/beton, vinyl atd.). Dále žádáme zadavatele o kontrolu a sjednocení hmotností zanesených u jednotlivých položek ve VV.

#### **Odpověď zadavatele na dotaz č. 14**

Zmíněná tonáž nesouhlasí s údaji s Vysvětlením zadávací dokumentace č. 4. Přepočet sutě u bouracích prací byl již prováděn po 6. 2. 2025 pol. 87-89, zde je rozděleno dle jednotlivých typů odpadů. Uchazeč nemůže znát hmotnost R položek. Rozdělení suti na oddílné skládkovné bylo provedeno Vysvětlením zadávací dokumentace č. 4, které bylo uveřejněno na profilu zadavatele.

Zadavatel požaduje nacenit podle aktuálního VV. Během stavby bude prováděna kontrola plnění jednotlivých položek rozpočtu včetně množství odvozu suti.

#### **Dotaz č. 15**

Při procházení PD jsme narazili na nesoulad týkající se kuchyňských linek. V půdorysu 2.NP se v místnostech č.230 a č.232 vyskytují kuchyňské linky, jež součástí jsou dvojité nerezové dřezy. V PD kuchyňských linek jsou však tyto dřezy zakreslovány na jiném místě, než v půdorysu 2.NP. Zároveň je celkově VV pro kuchyňské linky vytvořen velmi zmatečně. Část je zařazena do oddílu „Zdravotechnika – zařizovací předměty“ a část je součástí oddílu „konstrukce truhlářské“.

Žádáme tímto zadavatele o upravení stávající projektové dokumentace a o zařazení položek týkajících se kuchyňských linek ve VV do stejného oddílu.

#### **Odpověď zadavatele na dotaz č. 15**

Přesná poloha umístění dřezů bude v průběhu stavby ještě upřesněna zadavatelem, z tohoto důvodu je osazení dřezů zařazeno ve zdravotech zvlášť. Toto zařazení by nemělo dělat problém se zařazením ani naceněním. Zadavatel požaduje nacenit tak, jak je ve výkazu výměr. Zadavatel považuje projektovou dokumentaci za dostačující a věří, že dodavatel je dostatečně kvalifikovaný toto řešit.

#### **Dotaz č. 16**

Při procházení PD jsme zaznamenali nesrovnalost, týkající se elektroinstalace.

- K novému hlavnímu rozvaděči v 1.NP chybí projektová dokumentace, tudíž není zřejmé, co se v něm nachází. Nejsou uvedeny ani vývody z rozvaděče pro 1.NP, tím pádem položku nelze správně nacenit. Zároveň ve VV chybí přívodní kabely k R1 (2NP), k R3 (3NP), R4 (4NP) a k R1,1 až R1.7.



- Rozvaděče R1.1. až R1.7. v 2NP by měli být napájeni z centrálního rozvaděče v 2.NP přes jistič 16/3, ale v centrálním rozvaděči 2.NP nejsou vývody zakresleny. Dále také není zřejmé, jestli jsou jejich přívody započteny ve VV.
- Ve výkazu materiálu jsou pro kompletaci uváděny spínače na povrch v IP54, ale násobné rámečky a zásuvky jsou Tango. Není zde tedy zřejmé, čím by se tedy měla el. instalace kompletovat. Jestli prvky pod omítku – tango, nebo prvky na povrch v IP54.

Žádáme tímto zadavatele o upravení VV a o doplnění stávající projektové dokumentace.

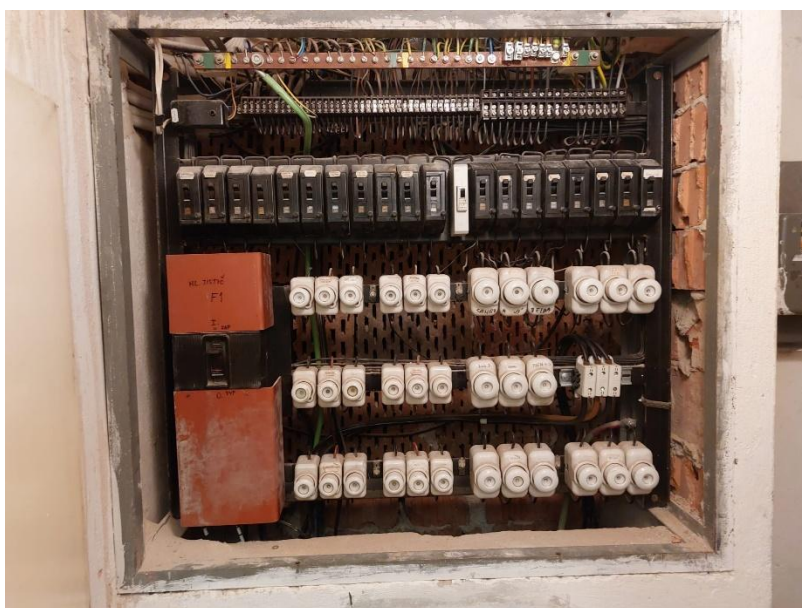
#### **Odpověď zadavatele na dotaz č. 16**

Pokud byla obhlídka místa, tak snad bylo patrné, že v 1.NP je rozvaděč, který má starou výzbroj a nemá protipožární odolnost. Vše ostatní bude zjištěno v rámci položky 290. Pro ilustraci předkládáme fotografii rozvaděče. Z tohoto rozvaděče jsou napojeny 3 patrové rozvaděče a další místnosti v 1.NP. Proto se tento vyměňuje za nový s protipožární odolností.

Rozvaděče chodbové R1 (2NP), k R3 (3NP), R4 (4NP) jsou protipožární, ale bude provedena nová výzbroj jističi. Přívody ke všem rozvaděčům zůstanou stávající. V rozvaděči R2 jsou již stávající jističe 3x16A pro napojení rozvodnic R1-R7 včetně kabeláže. S ohledem na záruku jsou ve VV případné jističe do rozpočtu přidáváme i kabeláž pol. 636,637.

Násobné rámečky nemusí být typu Tango, je nutné, aby kompletace byly v jednom systému, který bude přizpůsoben zejména parapetní strukturované kabeláži v učebnách.

#### **Rozvaděč R1 (jističe 10A vedoucí do 1.NP a pojistky k dalším rozvaděčům)**



S ohledem na výše uvedené dochází společně s uveřejněním Vysvětlení a změnou Přílohy č. 2 Soupis stavebních prací, dodávek a služeb s výkazem výměr a doplněním Stanovisek dotčených orgánů ke změně zadávacích podmínek veřejné zakázky ve smyslu § 99 ZZVZ, konkrétně k úpravě a doplnění níže uvedených příloh. Uvedená podoba daných příloh je uveřejňována společně s tímto Vysvětlením, a to pod názvem:

- Příloha č. 2 Soupis stavebních prací, dodávek a služeb s výkazem výměr\_ZMĚNA\_4.3.2025
- Stanoviska dotčených orgánů

**Zadavatel upozorňuje, že dodavatelé jsou povinni Přílohu č. 2 Soupis stavebních prací, dodávek a služeb s výkazem výměr\_ZMĚNA\_4.3.2025 a Stanoviska dotčených orgánů reflektovat ve svých nabídkách.**

S ohledem na charakter změn zadávacích podmínek dochází ke změně lhůty pro podání nabídek. Nová lhůta pro podání nabídek, uveřejněná rovněž na profilu zadavatele, je stanovena do **27. 03. 2025 do 10:00 hodin.**

Zadavatel upozorňuje dodavatele, že součástí nabídky musí být (pokud jsou požadované) dokumenty předložené dle výše uvedené ZD ve znění poskytnutém s tímto vysvětlením, nikoli ve znění předcházejícím.

V Mělníku dne: shodné s datem el. podpisu

Mgr. Vladimír Wasyliw  
ředitel

Přílohy:

Přílohu č. 2 Soupis stavebních prací, dodávek a služeb s výkazem výměr\_ZMĚNA\_4.3.2025  
Stanoviska dotčených orgánů

