

Ing. Jarmila Hrůzová Vilémov 292, 582 83 VILÉMOV autorizovaný architekt pro obor krajinářská architektura č. autorizace 685 IČO: 14783240 mob.: +420 776 198 133 jarmilahruzova@centrum.cz	Akce:		Číslo paré:
	Infrastruktura pro Novostavbu výrobního závodu STÁTNÍ TISKÁRNY CENIN, státní podnik		
	Objednatel:	Státní tiskárna cenin, státní podnik,	
		Růžová 6, č.p. 943, 110 00 PRAHA	
	Okres:	Praha-západ	
	Katastrální území:	Drahelčice (Praha-západ)	
	Datum:	VII.2020	Číslo paré:
	Zpracoval:	Ing. Jarmila Hrůzová	
Část: F DENDROLOGICKÝ PRŮZKUM			Číslo paré:
Obsah: F.1 PRŮVODNÍ ZPRÁVA			

Obsah dokumentace

F.1. Průvodní zpráva

F.2. Situace - m 1:500

F.2.1 Situace inventarizace dřevin část 1

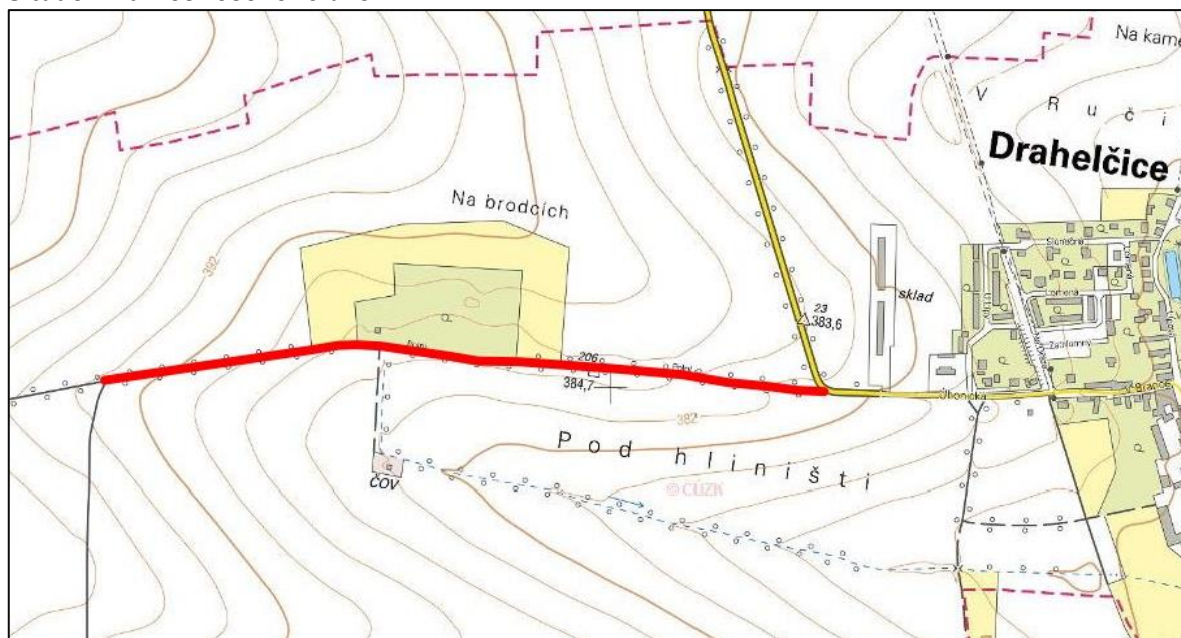
F.2.2 Situace inventarizace dřevin část 2

F.2.3 Situace inventarizace dřevin část 3

Předmět a účel dendrologického průzkumu

Předmětem dendrologického průzkumu je inventarizace a posouzení dřevin rostoucích podél cesty ul. Polní v Drahozubicích, katastrální území Drahelčicích (Praha-západ). Hodnoceny byly všechny zaměřené jednotlivé stromy, které byly v poskytnutých podkladech, včetně těch, které se v řešeném území vyskytovaly a zaměřeny nebyly. Dále byly zakresleny a zhodnoceny i porosty, které zaměřené nebyly. Pro stromy byla použita čísla 1 - 150, skupiny dřevin S1 - S24 a pro jednotlivé keře K1 - K17. Dendrologický průzkum byl proveden k 17. 6. 2020.

Situační zakres řešeného území



Bioklimatická charakteristika místa

Klimatický region 4 – mírně teplý, suchý

Průměrná roční teplota 7 – 8,5 °C

Úhrn ročních srážek 450 – 550 mm

Nadmořská výška v rozmezí od 381 do 392 m n. m.

Hlavní půdní jednotka 10, 11, 12, 26, 42, 47 – tyto jednotky mají okolní pole, kolem kterých cesta probíhá

Sklonitost přirozeného terénu mírný sklon

Obecné informace o místě

Obec Drahelčice se nachází ve Středočeském kraji, v okrese Praha-západ

Patří pod obec s rozšířenou působností Černošice

Pověřený obecní úřad je Městský úřad Hostivice

Výřez z mapy historického leteckého snímku z roku 1953



Je vidět, že zde v této době bylo oboustranné, částečně mezerovité stromořadí.

Metodika hodnocení dřevin

Průzkum byl zpracován v souladu se Standardem AOPK A01 001 – Hodnocení stavu stromů.

U keřů byl určen rod a druh, změřen průměr a výška keře. U skupin byl určen rod a druh dřevin, výška porostu, výměra skupiny a procento pokryvnosti.

TAXONOMETRICKÉ A DENDROMETRICKÉ ATRIBUTY STROMŮ

URČENÍ TAXONŮ DŘEVIN - je uveden rod, druh, pokud šlo určit, je uveden i kultivar

DIMENZE KMENE - průměr a obvod kmene - měřen ve výšce 130 cm nad zemí, uveden v cm

VÝŠKA STROMU - uvedena v m, měřena výškoměrem "Forestry Pro"

SPODNÍ OKRAJ KORUNY - uvedena v m, měřena výškoměrem "Forestry Pro"

ŠÍŘKA KORUNY - v m, a stanovena jako aritmetický průměr dvou na sebe kolmých měření průmětu koruny

KVALITATIVNÍ ATRIBUTY STROMŮ

FYZIOLOGICKÉ STÁŘÍ

- 1 mladý jedinec ve fázi aklimatizace
- 2 aklimatizovaný mladý strom
- 3 dospívající jedinec
- 4 dospělý jedinec
- 5 senescenční jedinec

VITALITA

- 1 výborná až mírně snížená
- 2 zřetelně snížená (stagnace růstu, prosychání koruny na periferních oblastech koruny)
- 3 výrazně snížená (začínající ústup koruny, odumřelý vrchol koruny)
- 4 zbytková vitalita (větší část koruny odumřelá)
- 5 suchý strom

ZDRAVOTNÍ STAV

- 1 zdravotní stav výborný až dobrý
- 2 zhoršený (mechanické narušení významného charakteru),
- 3 výrazně zhoršený (přítomnost poškození snižujících dožití hodnoceného jedince)
- 4 silně narušený (souběh defektů či přítomnost poškození výrazně snižující dožití jedince)
- 5 rozpadající se/rozpadlý strom (akutní riziko rozpadu, případně rozpadlý jedinec)

STABILITA

- 1 výborná až dobrá
- 2 zhoršená (vyvíjející se staticky význ. defekty malého rozsahu bez akutního vlivu na stabilitu hlavních nosných částí)

- 3 výrazně zhoršená (přítomnost staticky významných defektů většího rozsahu, často vyžadující stabilizační zásah)
- 4 silně narušená (přítomnost staticky významných defektů většího rozsahu či souběhu defektů výrazně snižující stabilitu jedince, vyžadující stabilizační zásah)
- 5 havarijný strom (akutní riziko selhání bez možnosti řešení stabilizačním zásahem)

PERSPEKTIVA STROMU

- a dlouhodobě perspektivní
- b krátkodobě perspektivní
- c neperspektivní

Poznámka k hodnocení perspektivy (a, b, c) – ta je hodnocena vzhledem ke stavu dřevin, ne vhodnosti místa, kde rostou. Např. dřeviny rostoucí v krajnici, či příkopu mají perspektivu dlouhodobou (a), protože jsou zdravé a vitální, ale z hlediska stavby nebo údržby silnice a pomocných pozemků mohou být v těchto místech nevhodné a neperspektivní.

Vyhodnocení průzkumů

Dřeviny byly posuzovány v polovině června 2020. Zhodnoceno bylo celkem 150 jednotlivých stromů, 24 skupin (porostů) a 17 jednotlivých keřů. Celková výměra zapojených porostů je 7 668 m² a rozvolněných porostů 445 m². Jedná se o doprovodnou zeleň komunikace, kterou tvoří jednak cíleně vysázené ovocné stromy, jabloně a hrušně, ale plošně je většina doprovodné vegetace náletového původu ve formě zapojených porostů. Lze předpokládat, že porosty vznikly nedostatečnou údržbou travnatých příkopů.

Zastoupení jednotlivých druhů stromů:

Pozn. Pravá a levá strana při popisu je ve směru od křižovatky cesty se silnicí směrem ven do krajiny.

Acer pseudoplatanus - javor klen	2 ks
Acer platanoides - javor mléč	2 ks
Aesculus hippocastanum - jírovec maďal	1 ks
Juglans regia - ořešák královský	2 ks
Malus domestica - jablono domáci	59 ks, z toho 43 ks je na levé straně a 16 ks na straně pravé
Picea abies - smrk ztepilý	2 ks
Prunus cerasifera - slivoň myrobalán	28 ks
Prunus domestica - švestka domáci	2 ks
Pyrus communis - hrušeň obecná	51 ks, z toho 3 ks na levé straně a 48 ks na straně pravé
Salix caprea - vrba jíva	1 ks

Z přehledu vyplývá, že druhově výrazně převládají hrušně a jabloně, a větší počet je i stromových, většinou vícekmenných myrobalánů.

Zastoupení jednotlivých druhů v porostech a jednotlivých keřích:

V druhovém složení výrazně převládá Prunus cerasifera – slivoň myrobalán (nepůvodní dřevina).

Z našich domácích druhů jsou zastoupeny tyto:

Acer campestre - javor babyka
Acer platanoides - javor mléč
Acer pseudoplatanus - javor klen
Cornus sanguinea - svída krvavá
Corylus avellana - líska obecná
Crataegus sp. - hloh sp.
Euonymus europaeus - brslen evropský
Juglans regia - ořešák královský
Ligustrum vulgare - ptačí zob obecný
Malus domestica - jablono domáci
Prunus avium - třešeň ptačí
Prunus domestica - švestka domáci

Rosa canina - růže šípková
Sambucus nigra - bez černý

Zhodnocení kvalitativních atributů ovocných stromů, tj. jabloní a hrušní po levé a pravé straně cesty

Levá strana:

Celkem zde roste 46 ks, z toho 43 ks jabloní a 3 ks hrušní.

Převážná většina jabloní a hrušní je ve fyziologickém stáří dospělých a senescentních jedinců.

Vitalita stromů je zastoupena v celé škále, ale převažují stromy s vitalitou výrazně sníženou a zbytkovou.

Zdravotní stav je také zastoupen v celé hodnotící škále, převažují však stromy s výrazně zhoršeným a silně narušeným zdravotním stavem.

Stabilita u stromů je převážně zhoršená, dále jsou zastoupeny stromy se stabilitou výbornou až dobrou a výrazně zhoršenou.

Většina stromů je neperspektivních 33 ks, krátkodobě perspektivních je 5 a dlouhodobě 8 ks.

Pravá strana:

Celkem zde roste 64 ks, z toho 16 ks jabloní a 48 ks hrušní.

Převážná většina jabloní a hrušní je ve fyziologickém stáří dospělých a senescentních jedinců.

Výrazně převažují jedinci s vitalitou zřetelně sníženou a výrazně sníženou.

Výrazně převažují jedinci se zdravotním stavem zhoršeným a výrazně zhoršeným.

Stabilita u stromů je převážně zhoršená, dále jsou zastoupeny stromy se stabilitou výbornou až dobrou a výrazně zhoršenou.

Většina stromů byla vyhodnocena jako krátkodobě perspektivních 34 ks, dlouhodobě perspektivních je 8 ks a neperspektivních 22 ks.

Ze zjištěných hodnot vyplývá, že stav ovocných stromů při pravé straně cesty je o něco lepší než na straně levé. Na pravé straně převažují výrazně hrušně a je zde i větší počet ovocných stromů než na straně levé.

Kácení dřevin a žádost o povolení kácení:

Co se týká případného kácení v souvislosti se stavbou, o každý kácený strom se bude žádat bez rozlišení velikosti obvodu kmene, protože se jedná o stromy ve stromořadí. O případné kácení zapojených porostů se bude žádat také o všechny, lze předpokládat, že likvidované porosty v příkopech výrazně v součtu převýší 40 m².

Doporučení:

Provozní bezpečnost stromů se odvíjí od frekvence pohybu osob. Jestliže se plánuje obnova silnice a nový chodník, doporučuji na ponechaných stromech, které to vyžadují, provést bezpečnostní řez. Řez musí být šetrný, jen v nejnútnejším rozsahu pro zachování bezpečnosti místa. Řez musí provádět pracovníci, kteří mají praktickou zkušenost s řezem starých ovocných stromů.

INVENTARIZAČNÍ TABULKY DENDROLOGICKÉHO PRŮZKUMU

JEDNOTLIVÉ DŘEVINY

Číslo	Parcela	Taxon lat.	Taxon čes.	Průměr kmene (cm)				Obvod kmene (cm)				Výška (m)	Spodní okraj koruny (m)	Šířka koruny (m)	Fyziologické stáří	Vitalita	Zdravotní stav	Stabilita zlom	Perspektiva	Poznámka	
				1	2	3	4	1	2	3	4										
katastrální území Drahelčice (Praha-západ)																					
1	984	Acer platanoides	javor mléč	16	13	13	13	50	41	41	41	7	0	7	3	1	1	1	a	další kmen průměr 9cm	
2	947	Acer platanoides	javor mléč	30				94				6	2	10	4	1	2	1	a	třakové větvení, poškozená báze kmene	
3	947	Malus domestica	jabloň domácí	7	4	3	3	22	13	9	9	3	0	2	3	2	1	1	a	vícekmenný tvar, prosychá od vrcholu, v příkopu, nevhodný tavr k silnici	
4	947	Malus domestica	jabloň domácí	28				88				4	1	3	4	2	3	2	c	tlející pahýl po odstraněném terminálu	
5	947	Acer pseudoplatanus	javor klen	9	7	7	6	28	22	22	19	4	0	4	3	1	1	1	a	vícekmenný, nálet blízko komunikace	
6	947	Prunus cerasifera	slivoň myrobalán	54				170				6	1	5	4	1	1	1	a	průměr měřen na pařezu, výcekmenný, v příkopu	
7	947	Malus domestica	jabloň domácí	55				173				6	2	6	5	4	4	3	c		
8	947	Prunus cerasifera	slivoň myrobalán	35				110				6	1	4	4	1	1	1	a	průměr měřen na pařezu, výmladky	
9	947	Prunus cerasifera	slivoň myrobalán	28				88				6	1	4	4	1	3	1	b	napaden dřevokazným hmyzem, dutiny v kmeni	
10	947	Malus domestica	jabloň domácí	20				63				5	1	3	4	1	1	1	a	průměr měřen na pařezu, keřový tvar	
11	947	Prunus cerasifera	slivoň myrobalán	25				79				7	1	3	4	1	1	1	a	průměr měřen na pařezu, keřový tvar	
12	947	Malus domestica	jabloň domácí	30				94				6	1	6	4	4	3	2	c		
13	947	Prunus cerasifera	slivoň myrobalán	18				57				7	1	5	4	1	1	1	a		
14	947	Malus domestica	jabloň domácí	23				72				4	1	4	4	5	5	1	c	mrtve	
15	947	Malus domestica	jabloň domácí	23				72				5	2	3	5	4	3	2	c		
16	947	Acer pseudoplatanus	javor klen	15				47				9	3	3	3	1	1	1	a	v příkopu	
17	947	Prunus cerasifera	slivoň myrobalán	16	10	8	5	50	31	25	16	9	2	4	3	1	1	1	a		
18	947	Malus domestica	jabloň domácí	33				104				7	2	5	4	3	3	2	c	prosychající koruna, infekce kmene po vyložené větvi	
19	947	Prunus cerasifera	slivoň myrobalán	40				126				6	0	5	4	1	1	1	a	průměr měřen na pařezu, v příkopu	
20	947	Prunus cerasifera	slivoň myrobalán	24				75				6	0	5	3	1	1	1	a	průměr měřen na pařezu, v příkopu	
21	947	Malus domestica	jabloň domácí	47				148				5	1	6	5	3	4	3	c	dutý strom	
22	947	Malus domestica	jabloň domácí	42				132				5	1	5	5	4	4	3	c	dutá strom, dřevokazná houba, vyosený	
23	947	Pyrus communis	hrušeň obecná	25				79				7	1	3	4	1	1	1	a	v příkopu	
24	947	Pyrus communis	hrušeň obecná	20	17	11		63	53	35		6	0	3	4	1	1	1	a	v příkopu	
25	947	Malus domestica	jabloň domácí	26				82				5	2	3	5	3	4	2	c	trouchnivý kmen s mraveništěm	
26	947	Malus domestica	jabloň domácí	27				85				4	0	4	5	3	4	3	c	suché větve	

Číslo	Parcela	Taxon lat.	Taxon čes.	Průměr kmene (cm)				Obvod kmene (cm)				Výška (m)	Spodní okraj koruny (m)	Šířka koruny (m)	Fyziologické stáří	Vitalita	Zdravotní stav	Stabilita zlom	Perspektiva	Poznámka
				1	2	3	4	1	2	3	4									
27	947	Prunus cerasifera	slivoň myrobalán	36				113				7	2	6	4	1	1	1	a	průměr měřen na pařezu, vícekmenný
28	947	Salix caprea	vrba jívá	62				195				9	2	11	4	3	2	3	b	suché větve, v příkopu
29	947	Malus domestica	jabloň domácí	16				50				4	0	4	4	1	1	1	a	na hraně příkopu
30	947	Malus domestica	jabloň domácí	20				63				5	1	3	4	3	3	2	c	suché větve
31	947	Malus domestica	jabloň domácí	29				91				5	1	4	4	3	3	2	c	
32	947	Malus domestica	jabloň domácí	24				75				4	1	3	4	3	3	2	c	
33	947	Malus domestica	jabloň domácí	38				119				3	1	4	5	4	4	3	c	suché větve, v příkopu
34	947	Juglans regia	ořešák královský	15				47				6	2	4	3	1	1	1	a	v příkopu
35	947	Prunus cerasifera	slivoň myrobalán	42				132				8	1	8	4	1	1	1	a	průměr měřen na pařezu, v příkopu
36	947	Malus domestica	jabloň domácí	26				82				5	2	5	5	5	5	3	c	mrtev
37	947	Prunus cerasifera	slivoň myrobalán	18				57				7	2	3	4	1	1	1	a	v příkopu
38	947	Prunus cerasifera	slivoň myrobalán	32				100				7	1	7	4	1	2	1	a	měřen v 0,8m, vícekmenný, v příkopu, tlakové větvení
39	947	Malus domestica	jabloň domácí	33				104				6	2	5	5	3	3	3	c	infekce kmene
40	947	Prunus cerasifera	slivoň myrobalán	52				163				9	1	8	4	1	1	1	a	průměr měřen na pařezu
41	947	Pyrus communis	hrušeň obecná	18				57				8	2	4	4	2	2	1	a	vyosený kmen, v příkopu
42	947	Malus domestica	jabloň domácí	45				141				5	1	7	5	3	3	2	c	průměr měřen na pařezu
43	947	Malus domestica	jabloň domácí	24	18			75	57			8	2	5	4	1	2	1	a	v příkopu
44	947	Malus domestica	jabloň domácí	22				69				5	1	3	5	5	5	2	c	mrtev
45	947	Malus domestica	jabloň domácí	28				88				6	1	6	5	3	3	2	b	infekce kmene od pahýlu kosterní větve
46	947	Prunus cerasifera	slivoň myrobalán	23				72				7	2	5	4	1	1	1	a	průměr měřen na pařezu
47	947	Malus domestica	jabloň domácí	22				69				5	1	4	5	3	3	2	c	suchá puka stromu
48	947	Malus domestica	jabloň domácí	25				79				5	1	4	4	3	3	2	c	odumírající strom
49	947	Malus domestica	jabloň domácí	30				94				6	2	5	5	3	3	2	c	
50	947	Malus domestica	jabloň domácí	29				91				6	2	5	5	3	2	2	b	
51	947	Prunus cerasifera	slivoň myrobalán	35				110				6	1	5	4	2	2	1	a	průměr měřen na pařezu, výmladky
52	947	Malus domestica	jabloň domácí	33				104				6	2	6	5	3	3	2	c	
53	947	Malus domestica	jabloň domácí	24				75				5	2	3	5	4	3	3	c	suché větve, dutina v kmeni
54	947	Malus domestica	jabloň domácí	26				82				4	2	4	5	4	3	2	c	suché větve
55	947	Juglans regia	ořešák královský	22				69				8	0	5	3	1	2	1	a	průměr měřen na pařezu, dvoják, tlakové větvení
56	947	Prunus cerasifera	slivoň myrobalán	31				97				6	0	5	4	1	2	1	a	

Číslo	Parcela	Taxon lat.	Taxon čes.	Průměr kmene (cm)				Obvod kmene (cm)				Výška (m)	Spodní okraj koruny (m)	Šířka koruny (m)	Fyziologické stáří	Vitalita	Zdravotní stav	Stabilita zlom	Perspektiva	Poznámka
				1	2	3	4	1	2	3	4									
57	947	Prunus cerasifera	slivoň myrobalán	33	22			104	69			7	0	6	4	1	1	1	a	
58	947	Prunus cerasifera	slivoň myrobalán	24				75				5	0	5	4	2	2	1	b	
59	947	Malus domestica	jabloň domácí	26				82				4	1	4	5	3	2	3	b	
60	947	Prunus cerasifera	slivoň myrobalán	22				69				5	1	3	3	1	1	1	a	průměr měřen na pařezu
61	947	Malus domestica	jabloň domácí	30				94				4	1	2	5	4	3	2	c	
62	947	Malus domestica	jabloň domácí	20	20			63	63			5	1	5	4	2	2	2	b	
63	947	Prunus cerasifera	slivoň myrobalán	30				94				6	0	4	4	1	2	1	a	Průměr měřen na pařezu
64	947	Malus domestica	jabloň domácí	32				100				5	1	6	5	4	4	3	c	
65	947	Prunus domestica	švestka domácí	33				104				5	2	5	4	3	3	2	c	
66	947	Malus domestica	jabloň domácí	35				110				4	1	3	5	4	4	2	c	v příkopu
67	947	Prunus cerasifera	slivoň myrobalán	93				292				5	0	7	4	2	2	2	b	Průměr měřen na pařezu, v příkopu
68	947	Prunus cerasifera	slivoň myrobalán	45				141				6	0	5	4	1	1	1	a	Průměr měřen na pařezu
69	947	Malus domestica	jabloň domácí	36				113				5	1	4	5	4	4	3	c	
70	947	Malus domestica	jabloň domácí	42				132				5	2	5	5	4	4	2	c	
71	947	Malus domestica	jabloň domácí	34				107				6	2	5	5	3	2	3	b	
72	947	Prunus cerasifera	slivoň myrobalán	22	20			69				4	0	5	4	2	2	1	a	dvoukmen
73	947	Malus domestica	jabloň domácí	36				113				4	1	6	4	2	3	1	c	rozsáhlá dutina kmene
74	947	Malus domestica	jabloň domácí	36				113				5	2	4	5	4	4	3	c	
75	947	Malus domestica	jabloň domácí	21				66				3	1	2	5	4	4	4	c	
76	947	Malus domestica	jabloň domácí	22				69				4	1	3	4	1	2	1	a	poškozený kmen, infekce kmene
77	947	Malus domestica	jabloň domácí	25				79				4	1	3	5	4	4	2	c	
78	973	Aesculus hippocastanum	jírovec maďal	26				82				5	0	4	4	1	1	1	a	
79	947	Malus domestica	jabloň domácí	26				82				5	1	4	4	3	3	2	c	
80	947	Malus domestica	jabloň domácí	35				110				4	0	2	5	4	4	2	c	turistická značka, podrůstá bezem a myrobalány
81	947	Prunus cerasifera	slivoň myrobalán	32				100				10	1	8	4	1	1	1	a	průměr měřen na pařezu
82	947	Prunus domestica	švestka domácí	27				85				7	1	5	4	2	2	1	a	průměr měřen na pařezu
83	947	Malus domestica	jabloň domácí	27				85				6	2	6	5	3	3	2	b	
84	947	Malus domestica	jabloň domácí	34				107				7	1	5	5	3	2	2	b	
85	947	Malus domestica	jabloň domácí	44				138				6	2	8	5	3	2	2	b	
86	947	Malus domestica	jabloň domácí	35				110				4	1	5	5	3	3	2	b_c	

Číslo	Parcela	Taxon lat.	Taxon čes.	Průměr kmene (cm)				Obvod kmene (cm)				Výška (m)	Spodní okraj koruny (m)	Šířka koruny (m)	Fyziologické stáří	Vitalita	Zdravotní stav	Stabilita zlom	Perspektiva	Poznámka
				1	2	3	4	1	2	3	4									
87	947	Malus domestica	jabloň domácí	48				151				7	2	5	5	3_4	3	3	c	
88	947	Malus domestica	jabloň domácí	37				116				7	1	6	5	3	4	2	c	rozsáhlá dutina kmene
89	947	Malus domestica	jabloň domácí	44				138				8	1	7	5	3	4	3	c	
90	947	Malus domestica	jabloň domácí	46				144				6	1	5	5	3	3	2	c	
91	947	Malus domestica	jabloň domácí	50				157				6	0	5	5	3	3	2	c	
92	947	Malus domestica	jabloň domácí	27				85				5	1	5	5	3	3	2	c	
93	947	Malus domestica	jabloň domácí	36				113				8	1	5	4	3	2	2	c	
94	947	Malus domestica	jabloň domácí	52				163				8	2	6	4	2	3	2	b_c	otevřená dutina
95	947	Malus domestica	jabloň domácí	38				119				9	1	6	5	2	2	2	b	
96	947	Prunus cerasifera	slivoň myrobalán	22				69				7	0	3	4	1	1	1	a	průměr měřen na pařezu
97	947	Prunus cerasifera	slivoň myrobalán	35				110				7	0	5	4	1	1	1	a	průměr měřen na pařezu
98	947	Prunus cerasifera	slivoň myrobalán	38				119				9	1	7	4	1	1	1	a	
99	947	Pyrus communis	hrušeň obecná	62				195				11	2	7	4	2	3	2	b	pahýly po odříznutých kosterních větvích, dutiny kmene s infekcí
100	947	Malus domestica	jabloň domácí	32				100				5	2	4	5	3	3	2	c	
101	947	Pyrus communis	hrušeň obecná	33				104				10	2	6	4	1	1	1	a	
102	947	Pyrus communis	hrušeň obecná	37				116				9	3	7	5	3	3	2	c	dutina v kmeni
103	947	Pyrus communis	hrušeň obecná	40				126				8	1	5	5	3_4	3	2	c	otevřená dutina s mraveništěm
104	947	Picea abies	smrk ztepilý	55				173				15	2	9	4	3	2	2	c	suchý vrchol
105	947	Picea abies	smrk ztepilý	32				100				13	2	6	4	3	2	2	c	
106	947	Pyrus communis	hrušeň obecná	36				113				6	3	5	5	3	3_4	3	c	mraveniště v kmeni
107	947	Pyrus communis	hrušeň obecná	43				135				10	3	10	5	3	3	2	b_c	
108	947	Pyrus communis	hrušeň obecná	40	21	20	18	126	66	63	57	10	2	6	5	3	2	2	b	další kmeny: 14, 13, 10, 8cm
109	947	Pyrus communis	hrušeň obecná	26				82				8	2	5	5	3	2_3	1	b	
110	947	Pyrus communis	hrušeň obecná	40				126				10	3	10	5	3	2_3	2	b_c	
111	947	Pyrus communis	hrušeň obecná	120				377				11	1	7	5	1	2	2	a	průměr měřen na pařezu, vícekmenný
112	947	Pyrus communis	hrušeň obecná	95				298				9	2	7	5	2_3	2_3	2	b	průměr měřen na pařezu, vícekmenný
113	947	Pyrus communis	hrušeň obecná	42				132				9	2	9	5	2_3	2_3	2	b	drobné dutinky, pahýl po odlomu
114	947	Pyrus communis	hrušeň obecná	44				138				9	2	9	5	2_3	3	2	b_c	trouchnivý kmen s dutinou
115	947	Pyrus communis	hrušeň obecná	44				138				10	3	10	5	2_3	2_3	2	b	
116	947	Pyrus communis	hrušeň obecná	27	18			85	57			7	0	4	4	2	2	1	a	dutinky v pahýlu

Číslo	Parcela	Taxon lat.	Taxon čes.	Průměr kmene (cm)				Obvod kmene (cm)				Výška (m)	Spodní okraj koruny (m)	Šířka koruny (m)	Fyziologické stáří	Vitalita	Zdravotní stav	Stabilita zlom	Perspektiva	Poznámka
				1	2	3	4	1	2	3	4									
117	947	Pyrus communis	hrušeň obecná	52				163				12	3	9	5	2_3	2	2	b	
118	947	Prunus cerasifera	slivoň myrobalán	33				104				8	0	4	4	1	1	1	a	
119	947	Pyrus communis	hrušeň obecná	38				119				8	3	7	5	2_3	2_3	2	b	defektní větve, dutina ve straém řezu
120	947	Pyrus communis	hrušeň obecná	44				138				8	3	7	5	2_3	3	2	c	otevřená dutina kmene
121	947	Pyrus communis	hrušeň obecná	29				91				6	1	4	5	2_3	3	2	b_c	trouchnivé dřevo, hodně pahýlů a suchých větví
122	947	Pyrus communis	hrušeň obecná	43				135				9	2	8	4	2	2	1	a	
123	947	Pyrus communis	hrušeň obecná	50				157				10	3	10	4	2	3	2	b	dutiny v kosterních větví
124	947	Pyrus communis	hrušeň obecná	28	17	15	12	88	53	47	38	7	2	4	4	2	2	2	a	
125	947	Pyrus communis	hrušeň obecná	46				144				7	4	6	5	2_3	3	2	b_c	dutina kmene s mraveništěm
126	947	Pyrus communis	hrušeň obecná	49				154				10	2	8	5	3	2_3	2	c	
127	947	Pyrus communis	hrušeň obecná	46				144				10	2	8	5	3	3	2	c	otevřená dutina kmene
128	947	Pyrus communis	hrušeň obecná	46				144				8	2	7	5	3	2_3	2	c	
129	947	Pyrus communis	hrušeň obecná	12				38				4	1	3	3	1	1	1	a	
130	947	Pyrus communis	hrušeň obecná	44				138				8	2	8	5	3	2_3	2	b_c	
131	947	Pyrus communis	hrušeň obecná	48				151				10	2	10	5	2_3	2_3	2	b	
132	947	Pyrus communis	hrušeň obecná	48				151				10	2	10	5	2_3	2_3	2	b	
133	947	Pyrus communis	hrušeň obecná	48				151				10	2	11	5	2_3	3	2	b_c	dutinky v řezech
134	947	Pyrus communis	hrušeň obecná	48				151				11	2	10	5	2_3	3	2	b_c	dutinky v řezech
135	947	Pyrus communis	hrušeň obecná	53				166				12	3	11	5	2	2	1	b	pahýly po odlomech
136	947	Pyrus communis	hrušeň obecná	44				138				9	3	7	5	2_3	2	2	b	
137	947	Pyrus communis	hrušeň obecná	48				151				9	2	8	5	3_4	3	2_3	c	velké množství suchých větví
138	947	Pyrus communis	hrušeň obecná	33				104				9	2	7	5	2	2	1	b	dutina ve starém řezu
139	947	Pyrus communis	hrušeň obecná	28				88				7	3	4	5	3_4	3	2	c	polovina koruny stromu suchá
140	947	Pyrus communis	hrušeň obecná	52				163				11	3	11	5	2	2	2	b	pahýly
141	947	Pyrus communis	hrušeň obecná	49				154				11	3	12	5	2	3	2	b_c	dutinky
142	947	Pyrus communis	hrušeň obecná	53				166				11	3	10	5	2	3	3	b_c	osídlená dutina kmene
143	947	Pyrus communis	hrušeň obecná	42				132				10	4	6	5	2_3	4	3	c	rozsáhlá dutina
144	947	Pyrus communis	hrušeň obecná	38				119				9	4	7	5	2_3	2_3	2	b	suché větve
145	947	Pyrus communis	hrušeň obecná	56				176				12	3	10	5	2_3	2_3	2	b_c	dutiny a pahýly
146	947	Pyrus communis	hrušeň obecná	48				151				11	3	7	5	3_4	3	2	c	obrost kmene, suché větve, dutiny kmene
147	947	Pyrus communis	hrušeň obecná	58				182				13	3	8	5	2_3	2	2	b_c	suché větve

Číslo	Parcela	Taxon lat.	Taxon čes.	Průměr kmene (cm)				Obvod kmene (cm)				Výška (m)	Spodní okraj koruny (m)	Šířka koruny (m)	Fyziologické stáří	Vitalita	Zdravotní stav	Stabilita zlom	Perspektiva	Poznámka
				1	2	3	4	1	2	3	4									
148	947	Pyrus communis	hrušeň obecná	48				151				10	3	12	5	1	2	2	a	defektní větev
149	947	Pyrus communis	hrušeň obecná	40	16	15		126	50	47		11	2	5	5	3	2_3	2	c	odumírající silný kmen, tenčí kmeny vitální
150	947	Pyrus communis	hrušeň obecná	55				173				10	3	9	4	1	2	2	a	

Žádost o povolení kácení stromů rostoucích mimo les se bude podávat na všechny stromy bez rozlišení velikosti obvodu kmene. Jedná se o stromy rostoucí ve stromořadí.

JEDNOTLIVÉ DŘEVINY

Číslo	Parcela	Taxon lat.	Taxon čes.	Výška (m)	Šířka (m)	Poznámka
<i>katastrální území Drahelčice (Praha-západ)</i>						
k1	947	Prunus cerasifera	slivoň myrobalán	4	3	
k2	947	Prunus cerasifera	slivoň myrobalán	4	4	
k3	947	Prunus cerasifera	slivoň myrobalán	3	1	
k4	947	Prunus cerasifera	slivoň myrobalán	4	4	
k5	947	Prunus cerasifera	slivoň myrobalán	4	3	
k6	947	Pyrus communis	slivoň myrobalán	2	1	vrůstá Rosa canina
k7	947	Prunus cerasifera	slivoň myrobalán	4	2	
k8	947	Prunus cerasifera	slivoň myrobalán	4	2	
k9	947	Prunus cerasifera	slivoň myrobalán	3	2	
k10	947	Crataegus sp.	hloh	3	3	vrůstá Sambucus nigra
k11	947	Prunus cerasifera	slivoň myrobalán	5	3	
k12	947	Prunus cerasifera	slivoň myrobalán	6	5	
k13	947	Prunus cerasifera	slivoň myrobalán	2	1	
k14	947	Prunus cerasifera	slivoň myrobalán	7	4	
k15	947	Prunus cerasifera	slivoň myrobalán	3	2	
k16	947	Prunus cerasifera	slivoň myrobalán	3	3	
k17	947	Prunus cerasifera	slivoň myrobalán	2	1	

Pro kácení jednotlivých keřů se nemusí podávat žádost o povolení kácení dřevin rostoucích mimo les.

SKUPINY DŘEVIN

Číslo	Parcela	Druh porostu	Taxon lat.	Taxon čes.	výška porostu (m)	pokryvnost (%)	Výměra skupiny (m2)	Výměra dřevin (m2)
katastrální území Drahelčice (Praha-západ)								
S1	947	zapojený porost litnatých dřevin	Rosa canina	růže šípková	6	100	141	141
			Crataegus sp.	hloh sp.				
			Prunus cerasifera	slivoň myrobalán				
			Ligustrum vulgare	ptačí zob obecný				
S2	947	zapojený porost litnatých dřevin	Rosa canina	růže šípková	7	100	48	48
			Crataegus sp.	hloh sp.				
			Prunus cerasifera	slivoň myrobalán				
			Ligustrum vulgare	ptačí zob obecný				
			Sambucus nigra	bez černý				
S3	947	zapojený porost litnatých dřevin	Rosa canina	růže šípková	5	100	97	97
			Crataegus sp.	hloh sp.				
			Ligustrum vulgare	ptačí zob obecný				
			Malus domestica	jabloň domácí				
			Acer platanoides	javor mléč				
			Prunus cerasifera	slivoň myrobalán				
			Cornus sanguinea	svída krvavá				
S4	947	zapojený porost litnatých dřevin	Rosa canina	růže šípková	4	100	48	48
			Ligustrum vulgare	ptačí zob obecný				
			Prunus cerasifera	slivoň myrobalán				
			Prunus avium	třešeň ptačí				
S5	947	zapojený porost litnatých dřevin	Rosa canina	růže šípková	8	100	371	371
			Ligustrum vulgare	ptačí zob obecný				
			Prunus cerasifera	slivoň myrobalán				
			Cornus sanguinea	svída krvavá				
			Crataegus sp.	hloh sp.				
			Malus domestica	jabloň domácí				
			Acer pseudoplatanus	javor klen				
S6	947	zapojený porost litnatých dřevin	Prunus cerasifera	slivoň myrobalán	6	100	411	411
			Acer pseudoplatanus	javor klen				
			Rosa canina	růže šípková				
			Ligustrum vulgare	ptačí zob obecný				
			Malus domestica	jabloň domácí				
			Cornus sanguinea	svída krvavá				
S7	947	zapojený porost litnatých dřevin	Prunus cerasifera	slivoň myrobalán	6	100	654	654
			Malus domestica	jabloň domácí				
			Ligustrum vulgare	ptačí zob obecný				
			Crataegus sp.	hloh sp.				
			Acer campestre	javor babyka				
			Corylus avellana	líška obecná				
S8	947	zapojený porost litnatých dřevin	Rosa canina	růže šípková	5	100	36	36
			Corylus avellana	líška obecná				
S9	947	zapojený porost litnatých dřevin	Prunus cerasifera	slivoň myrobalán	8	100	41	41
			Malus domestica	jabloň domácí				
			Corylus avellana	líška obecná				
			Juglans regia	ořešák královský				

Číslo	Parcela	Druh porostu	Taxon lat.	Taxon čes.	výška porostu (m)	pokryvnost (%)	Výměra skupiny (m2)	Výměra dřevin (m2)
S10	947	zapojený porost listnatých dřevin	Prunus cerasifera	slivoň myrobalán	3	100	15	15
			Ligustrum vulgare	ptačí zob obecný				
			Crataegus sp.	hloh sp.				
S11	947	zapojený porost listnatých dřevin	Juglans regia	ořešák královský	7	100	204	204
			Prunus cerasifera	slivoň myrobalán				
			Rosa canina	růže šípková				
			Ligustrum vulgare	ptačí zob obecný				
S12	947	zapojený porost listnatých dřevin	Prunus cerasifera	slivoň myrobalán	5	100	159	159
			Prunus insititia	slivoň sliva				
S13	947	zapojený porost listnatých dřevin	Prunus cerasifera	slivoň myrobalán	8	100	361	361
			Prunus avium	třešeň ptačí				
S14	947	zapojený porost listnatých dřevin	Prunus cerasifera	slivoň myrobalán	6	100	22	22
			Acer campestre	javor babyka				
S15	947	zapojený porost listnatých dřevin	Rosa canina	růže šípková	5	100	111	111
			Prunus cerasifera	slivoň myrobalán				
			Ligustrum vulgare	ptačí zob obecný				
			Sambucus nigra	bez černý				
S16	947	zapojený porost listnatých dřevin	Sambucus nigra	bez černý	6	100	53	53
			Prunus cerasifera	slivoň myrobalán				
			Prunus domestica	švestka domácí				
			Rosa canina	růže šípková				
			Salix rosmarinifolia	vrba rozmarýnolistá				
S17	947	zapojený porost listnatých dřevin	Prunus cerasifera	slivoň myrobalán	7	100	195	195
S18	947	zapojený porost listnatých dřevin	Prunus cerasifera	slivoň myrobalán	4	100	26	26
			Sambucus nigra	bez černý				
			Malus domestica	jablono domácí				
			Ligustrum vulgare	ptačí zob obecný				
S19	947	zapojený porost listnatých dřevin	Rosa canina	růže šípková	3	100	62	62
			Ligustrum vulgare	ptačí zob obecný				
			Acer campestre	javor babyka				
S20	947	zapojený porost listnatých dřevin	Sambucus nigra	bez černý	8	100	423	423
			Crataegus sp.	hloh sp.				
			Ligustrum vulgare	ptačí zob obecný				
			Prunus cerasifera	slivoň myrobalán				
S21	947	zapojený porost listnatých dřevin	Ligustrum vulgare	ptačí zob obecný	4	100	78	78
			Rosa canina	růže šípková				
			Prunus cerasifera	slivoň myrobalán				
S22	947	zapojený porost listnatých dřevin	Ligustrum vulgare	ptačí zob obecný	5	100	278	278
			Rosa canina	růže šípková				
			Prunus cerasifera	slivoň myrobalán				
			Sambucus nigra	bez černý				
S23	947 932	rozvolněný porost listnatých dřevin	Rosa canina	růže šípková	4	40	227	91
			Ligustrum vulgare	ptačí zob obecný				
			Sambucus nigra	bez černý				
			Eonymus europaeus	brslen evropský				
S24	947 932	rozvolněný porost listnatých dřevin	Rosa canina	růže šípková	5	40	885	354
			Ligustrum vulgare	ptačí zob obecný				
			Sambucus nigra	bez černý				
			Prunus cerasifera	slivoň myrobalán				

Pro všechny zapojené porosty bude v případě kolize se záměrem nezbytné získat povolení ke kácení dle § 8 zákona č. 114/1992 Sb., a to za předpokladu, že celková plocha kácených zapojených porostů v rámci záměru přesáhne 40 m2.

LEGENDA:

TAXONOMETRICKÉ A DENDROMETRICKÉ ATRIBUTY STROMŮ

URČENÍ TAXONŮ DŘEVIN - je uveden rod, druh, pokud šlo určit, je uveden i kultivar

DIMENZE KMENE

Obvod kmene - měřený ve výšce 130 cm nad zemí, pokud byl měřen v jiné výšce, je uvedeno v jaké

Průměr kmene - měřen ve výšce 130 cm nad zemí, uveden v cm, obvod dopočítán

VÝŠKA STROMU - uvedena v m, měřena výškoměrem "Forestry Pro"

SPODNÍ OKRAJ KORUNY - uvedena v m, měřena výškoměrem "Forestry Pro"

ŠÍŘKA KORUNY - v m, a stanovena jako aritmetický průměr dvou na sebe kolmých měření průmětu koruny

KVALITATIVNÍ ATRIBUTY STROMŮ

FYZIOLOGICKÉ STÁŘÍ

- 1 mladý jedinec ve fázi aklimatizace
- 2 aklimatizovaný mladý strom
- 3 dospívající jedinec
- 4 dospělý jedinec
- 5 senescentní jedinec

VITALITA

- 1 výborná až mírně snižená
- 2 zřetelně snižená (stagnace růstu, prosychání koruny na periferních oblastech koruny)
- 3 výrazně snižená (začínající ústup koruny, odumřelý vrchol koruny)
- 4 zbytková vitalita (větší část koruny odumřelá)
- 5 suchý strom

ZDRAVOTNÍ STAV

- 1 zdravotní stav výborný až dobrý
- 2 zhoršený (mechanické narušení významného charakteru),
- 3 výrazně zhoršený (přítomnost poškození snižujících dožití hodnoceného jedince)
- 4 silně narušený (souběh defektů či přítomnost poškození výrazně snižující dožití jedince)
- 5 rozpadající se/rozpadlý strom (akutní riziko rozpadu, případně rozpadlý jedinec)

STABILITA

- 1 výborná až dobrá
- 2 zhoršená (vyvíjející se staticky významné defekty malého rozsahu bez akutního vlivu na stabilitu hlavních nosných částí)
- 3 výrazně zhoršená (přítomnost staticky významných defektů většího rozsahu, často vyžadující stabilizační zásah)
- 4 silně narušená (přítomnost staticky významných defektů většího rozsahu či souběhu defektů výrazně snižující stabilitu)
- 5 havarijní strom (akutní riziko selhání bez možnosti řešení stabilizačním zásahem)

PERSPEKTIVA STROMU

- a dlouhodobě perspektivní
- b krátkodobě perspektivní
- c neperspektivní

Fotodokumentace - levá strana



stromy 1, 2



strom 3



stromy 4, 5



strom 6, ze mezerou strom 7 a porost S1



strom 7, porost S1



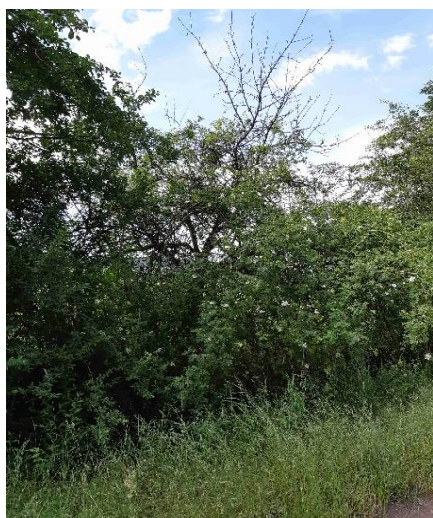
strom 10



strom 11 a porost S2



strom 13, porost S3



strom 14



strom 15



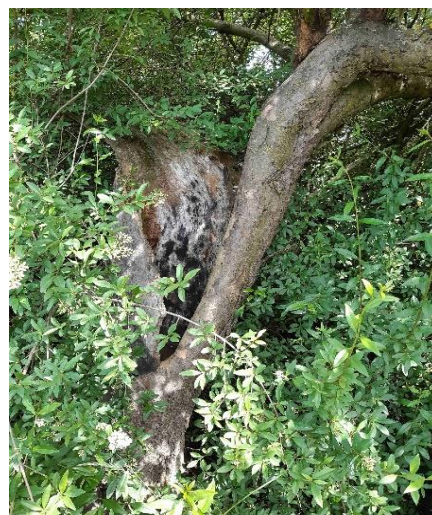
stromy 16, 17, 18



strom 18 detail



stromy 19, 20



detail strom č. 21



strom 22



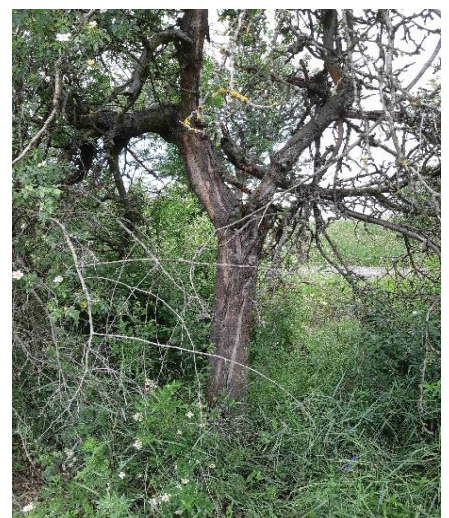
strom 23, keře k4



porost s5, strom 24



strom 25 detail



strom 26 detail



strom 27, porost s5



strom 28



strom 29, porost s6



strom 33 detail



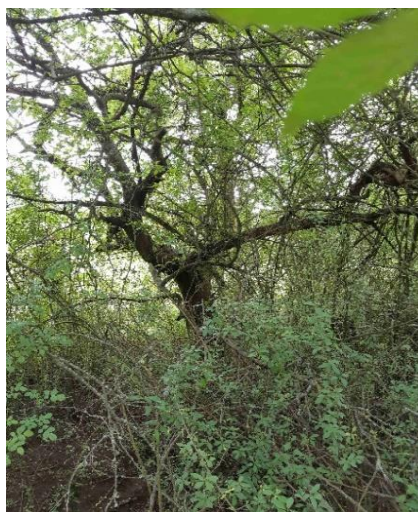
strom 34



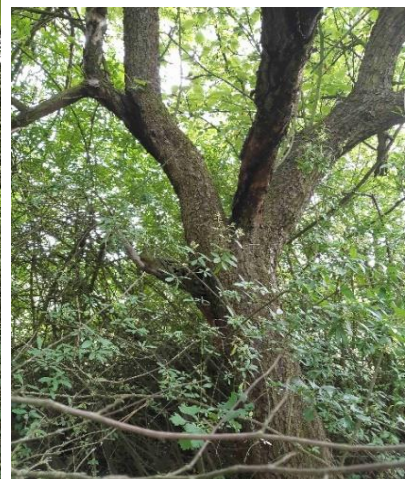
strom 35, porost s7



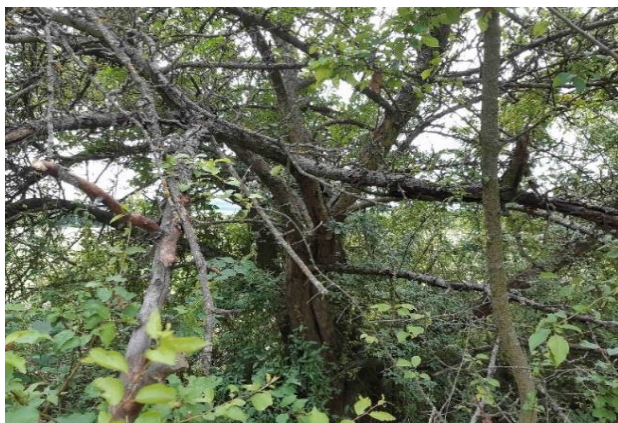
strom 38



strom 39



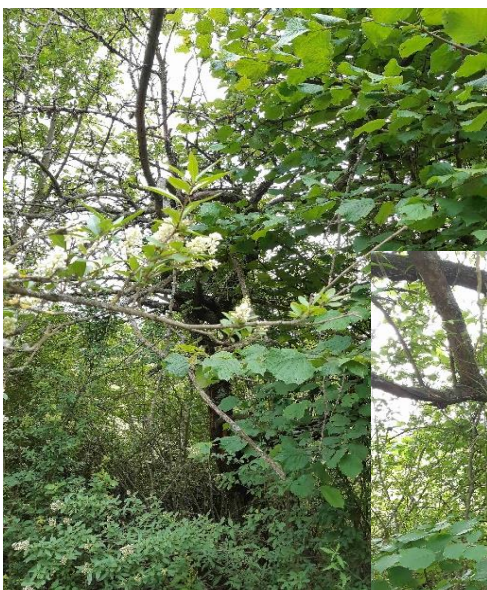
strom 45



strom 42 detail



strom č. 46



strom 48



strom 50



strom 53



strom 54



strom 55



strom 56



59, 60, 61



strom 61



strom 69



strom 67



strom 70, porost s13



strom 71



strom 72



strom 73



strom 74



strom 74



strom 75



strom 77



strom 78

Fotodokumentace - pravá strana



strom 78



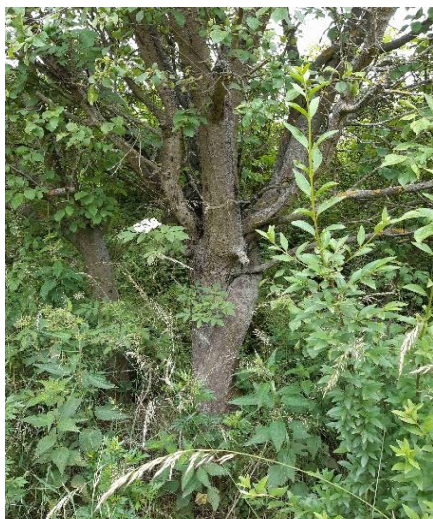
strom 79



strom 80



strom 81



strom 82



strom 83



strom č. 84



strom č. 85



strom č. 86



strom č. 87



detail kmene strom č. 88



strom č. 89



strom č. 90



strom č. 91



strom č. 92



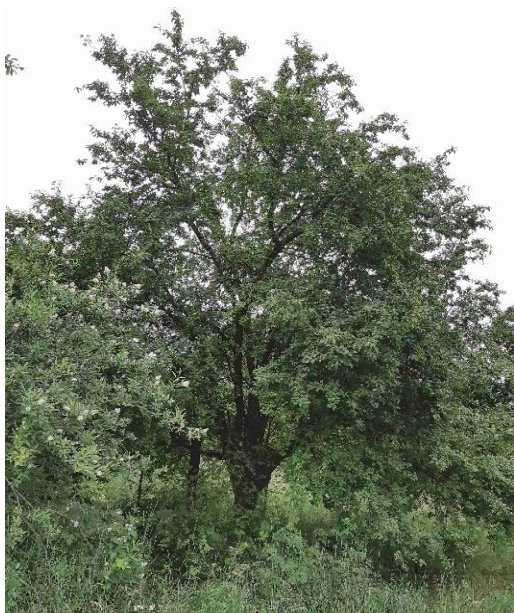
strom č. 94



strom č. 93



stromy č. 96 96 97



strom č. 98



strom č 99



strom č. 100



strom č. 101



strom č. 102



strom č. 103



strom č. 104



strom č. 106 detail dutiny a poškození kmene



strom č. 107



strom č. 108



strom č. 109



strom č. 110



strom č. 111



strom č. 112



strom č. 113



strom č. 114



strom č. 115



strom č. 116



strom č. 117



strom č. 118



strom č. 119



strom č. 120



strom č. 121



strom č. 122



strom č. 123



strom č. 124



detail kmene strom č. 125



strom č. 126



strom č. 127 a detail dutiny kmene č. 127



strom 128



stromy č. 129 a 130



strom č. 131



strom č. 132



strom č. 133



strom č. 134



strom č. 135



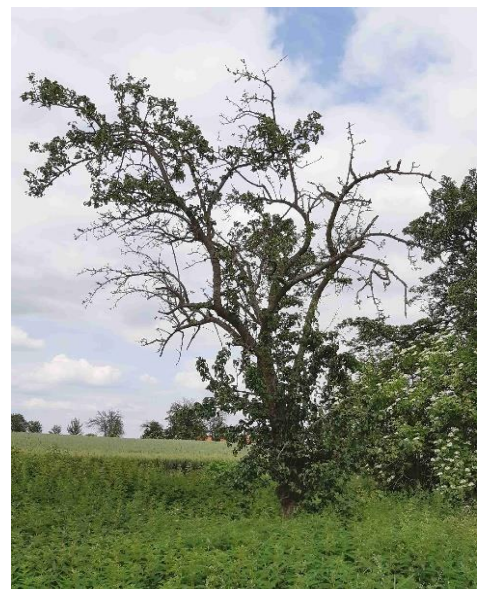
strom č. 136



strom č. 137



strom č. 138



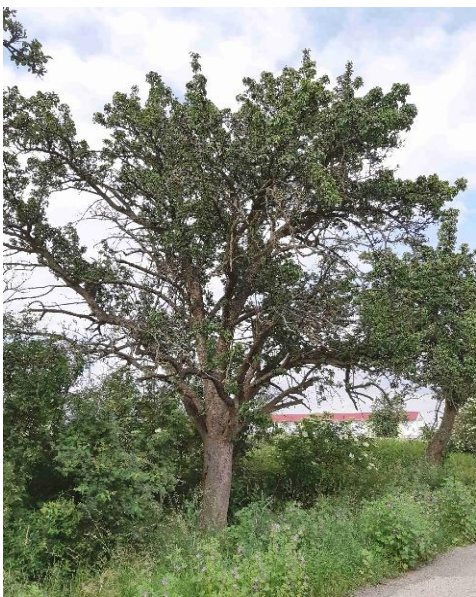
strom č. 139



strom č. 140



strom č. 141



strom č. 142



strom č. 143 a detail kmene



strom č. 144



strom č. 145



strom č. 146



strom č. 147



strom č. 148



strom č. 149



strom č. 150