


NÁZEV STAVBY:			
II/261 A III/26124 LIBĚCHOV - HRANICE KRAJE, REKONSTRUKCE			
OBJEDNATEL:			
		Středočeský kraj ZBOROVSKÁ 81/11 150 21 PRAHA 5	
ZHOTOVITEL:			
SPOLEČNOST AFSAG-PRISMOTT			
VEDOUCÍ SPOLEČNOSTI:	ÚČASTNÍK SPOLEČNOSTI:	ÚČASTNÍK SPOLEČNOSTI:	ÚČASTNÍK SPOLEČNOSTI:
 AFRY AFRY CZ s.r.o. MAGISTRŮ 1275/13 140 00 PRAHA 4	 SAGASTA SAGASTA s.r.o. NOVODVORSKÁ 1010/14 142 00 PRAHA 4	 PRIS PROJEKČNÍ KANCELÁŘ PRIS spol. s r. o. OSOVÁ 20, 625 00 BRNO Projekční kancelář PRIS, spol. s r.o. OSOVÁ 717/20 625 00 BRNO	 MOTT MACDONALD Mott MacDonald CZ, spol. s r.o. NÁRODNÍ 984/15 110 00 PRAHA 1

SOUŘADNICOVÝ S-JTSK, VÝŠKOVÝ SYSTÉM BpV

HLAVNÍ INŽENÝR PROJEKTU:		VYPRACOVAL:		ZHOTOVITEL:  AFRY AFRY CZ s.r.o. MAGISTRŮ 1275/13 140 00 PRAHA 4 tel.: +420 277 005 500 www.afry.cz	
Ing. JAN VANĚK		Ing. TOMÁŠ DANĚK			
ZODPOVĚDNÝ PROJEKTANT:		KONTROLOVAL:			
Ing. TOMÁŠ DANĚK		Ing. JAN HUMLHANS			
ČÁST:	DOKUMENTACE OBJEKTŮ				
STAVEBNÍ OBJEKT:	SO 801.1 Kácení dřevin pro II/261				
PŘÍLOHA:	TECHNICKÁ ZPRÁVA				
KRAJ:	STŘEDOČESKÝ KRAJ	ČÁST:	PŘÍLOHA Č.:	ČÍSLO PARE:	
DATUM:	3/2024	D.8.1	1		
STUPEŇ:	PDPS				
MĚŘÍTKO:	-				
Č. ZAKÁZKY:	2020/0211				

Zhotovitel:
Společnost AFSAG – PRISMOTT

Datum:
03/2024

Zastoupený:
Ing. Petr Košan, jednatel a zástupce ředitele

Číslo zakázky:
2020/0211

Vypracoval:
Ing. Tomáš Daněk

Kontrola:
Ing. Jan Humlhans

Objednatel:
Středočeský kraj

Zastoupený:
Libor Lesák, radní pro oblast investic, majetku a veřejných zakázek

PDPS NA AKCI:

II/621 A III/26124 LIBĚCHOV – HR. KRAJE, REKONSTRUKCE

1. ČÁST (INTRAVILÁN LIBĚCHOV)

SO 801.1 KÁCENÍ DŘEVIN PRO II/261

OBSAH

1	IDENTIFIKAČNÍ ÚDAJE	3
1.1	ÚDAJE O STAVBĚ	3
1.2	ÚDAJE O ŽADATELI	3
1.3	ÚDAJE O ZPRACOVATELI DOKUMENTACE	3
1.3.1	Zpracovatel dokumentace	3
2	ZÁKLADNÍ POPIS ZÁMĚRU A LOKALIZACE	4
3	STÁVAJÍCÍ ZELEŇ V PROSTORU STAVBY	5
3.1	POPIS STÁVAJÍCÍ ZELENĚ	5
3.2	PAMÁTNÉ STROMY, VÝZNAMNÉ ALEJE, VÝZNAMNÉ KRAJINNÉ PRVKY	6
3.3	ZPŮSOB MAPOVÁNÍ DŘEVIN	7
3.4	ZPŮSOB KÁCENÍ DŘEVIN	8
4	OPATŘENÍ K MINIMALIZACI NEGATIVNÍCH VLIVŮ REALIZACE ZÁMĚRU NA STÁVAJÍCÍ DŘEVINY	8
5	ZÁVĚR	9
6	PŘÍLOHY	10
6.1	PŘÍLOHA Č. 1 FOTODOKUMENTACE DŘEVIN	11

1 IDENTIFIKAČNÍ ÚDAJE

1.1 ÚDAJE O STAVBĚ

Název stavby: II/261 a III/26124 Liběchov – hr. kraje, rekonstrukce
1. část stavby (intravilán Liběchov)

Místo stavby:

Kraj: Středočeský

Katastrální území: Liběchov [681920]

Označení pozemní komunikace: Silnice II/261

Předmět dokumentace: Rekonstrukce silnice II. třídy včetně souvisejících objektů.

1.2 ÚDAJE O ŽADATELI

Název: Středočeský kraj

Adresa: Zborovská 81/11, 150 21 Praha 5

IČ: 70891095

DIČ: CZ70891095

Zastoupený: Libor Lesák, radní pro oblast investic, majetku a veřejných zakázek

1.3 ÚDAJE O ZPRACOVATELI DOKUMENTACE

1.3.1 Zpracovatel dokumentace

Název: Sdružení AFSAG PRISMOTT

Vedoucí společník: AFRY CZ, s.r.o.

Sídlo: Magistrů 1275/13, 140 00 Praha 4

Zastoupený: Ing. Petr Košan, jednatel

IČ: 47307218

DIČ: CZ47307218

Společník: SAGASTA s.r.o.

Sídlo: Novodvorská 1010/14, 142 01 Praha 4

Zastoupený: Ing. Jiří Čurda, jednatel
Mgr. Ladislav Beran, jednatel

IČ: 04598555

DIČ: CZ04598555

Společník: PRIS spol. s r.o.

Sídlo: Osová 717/20, 625 00 Brno

Zastoupený: Ing. Martin Řehulka, jednatel

IČ: 46974806

DIČ: CZ46974806

Společník: Mott MacDonald CZ spol. s r.o.

Sídlo: Národní č. p. 984/15, 110 00 Praha 1

Zastoupený: Ing. Radek Bucek, jednatel
Ing. Jan Loška, Ph.D., jednatel

IČ: 48588733

DIČ: CZ48588733

2 ZÁKLADNÍ POPIS ZÁMĚRU A LOKALIZACE

Záměr se nachází na území Středočeského kraje v obci Liběchov (k.ú. Liběchov). Navazující úseky stavby v Liběchově a Ješovicích, které budou zpracovány samostatnou projektovou dokumentací (tj. mimo PDPS, kterého je součástí toto SO 801.1) se budou nacházet taktéž v k.ú. Liběchov a poté v k.ú. Ješovice). Velmi okrajově se budou dotýkat i Ústeckého kraje – obec Štětí (k.ú. Počeplice).

Popis zmapovaných dřevin a návrh kácení uvedený v tomto SO je vztažen pouze k prvnímu úseku.

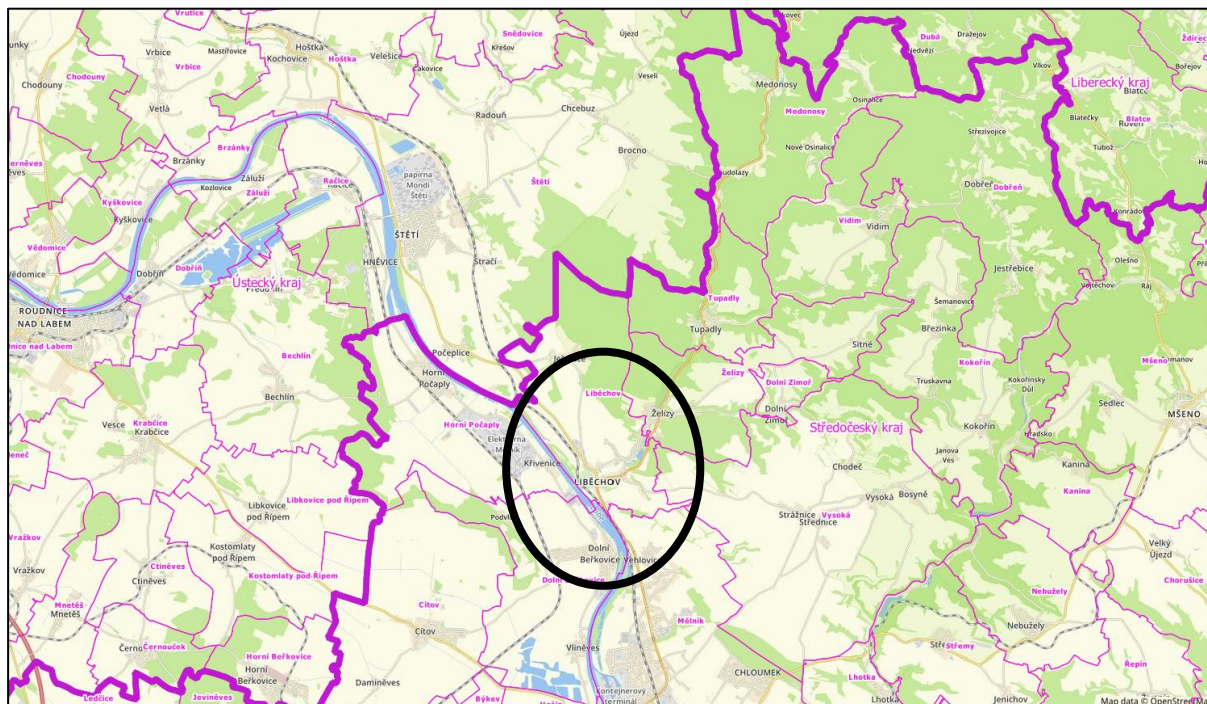
Předmětem dokumentace je návrh rekonstrukce silnice II/261 v úseku km 0,000 00 (napojení na silnici I/9) až km 0,271 72 (konec mostu přes Liběchovku). Jedná se tedy o změnu dokončené stavby. Z hlediska zákona č. 13/1997 Sb. o pozemních komunikacích se jedná o veřejně přístupnou pozemní komunikaci.

Silnice II/261 se ve stávajícím stavu nejvíce přibližuje cca kategorii S7,5/90, nicméně stávající šířkové uspořádání je proměnné – šířka zpevněné části vozovky se pohybuje v rozmezí 5,7 až 6,5 m, kategorii tedy nelze zodpovědně určit.

Zadáním rekonstrukce je mimo jiné právě sjednocení šířkového uspořádání.

V předmětném úseku silnice II/261 je situován most ev. č. 261-001. Pro tento most byl zpracován stavebně technický průzkum, jehož závěrem je, doporučení stávající mostní konstrukci kompletně nahradit novou. Důvodem je, že stávající most je složen ze dvou rozdílných a staticky jinak působících konstrukcí. První část mostu je tvořena kamennou historickou klenbou světlosti 8,75 m, druhá, později přistavovaná, část mostu je tvořena dvoutřímovou roštovou konstrukcí o rozpětí 9,85 m oddělenou dilatační spárou od hlavní klenby. Nosná konstrukce mostu je ze spodní i boční strany opatřena vrstvou torkretu. Římsa na mostě je z důvodu zvýšení vozovky v průběhu života mostu nadbetonována.

Obrázek 1 – Umístění záměru v širších vztazích



Zdroj: mapový podklad TopGis, s.r.o., administrativní hranice ČÚZK

Obrázek 2 – Umístění záměru v detailu



Zdroj: mapový podklad TopGis, s.r.o., administrativní hranice ČÚZK

3 STÁVAJÍCÍ ZELEŇ V PROSTORU STAVBY

3.1 POPIS STÁVAJÍCÍ ZELENĚ

Dřeviny jsou zaneseny v situačním výkresu v měřítku 1:1 000 (viz samostatná příloha č. 3) a uvedeny v tabulce dřevin (viz příloha č. 2). Druhové složení zmapovaných dřevin je uvedeno v tabulce níže.

Silnice II/261

Záměr začíná v zastavěném území sídla Liběchov, v centrální části zástavby se dřeviny zpravidla nenacházejí, lze je nalézt až na soukromých oplocených pozemcích mimo zábor stavby. Po obvodu parkoviště zámku Liběchov se nachází několik dřevin vysazených v betonových květináčích, ty jsou vlivem růstu dřeviny často degradovány. Na okraji parkoviště roste (dožívá) jeden javor mléč (*Acer platanoides*).

Další dřeviny se nacházejí na břehových hranách potoka Liběchovka, a to po obou stranách jeho přemostění. Po levé straně jde o dominantní lípu velkolistou (*Tilia platyphyllos*) a jírovec maďal (*Aesculus hyppocastanum*). Koryto potoka je doplněno nálety křovin. Po pravé straně jde zpravidla o soukromou i náletovou zeleň na zahradách. Po pravé straně společně s navazujícím prostorem náměstíčka roste stromořadí jírovců maďalů (*Aesculus hyppocastanum*). Jírovce jsou šlechtěny pomocí řezů „na hlavu“, kdy korunu tvoří převážně sekundární výhony. Vlivem této skutečnosti je četnější přítomnost dutin v místech po odřezu silných větví. Nároží je doplněné živým plotem.

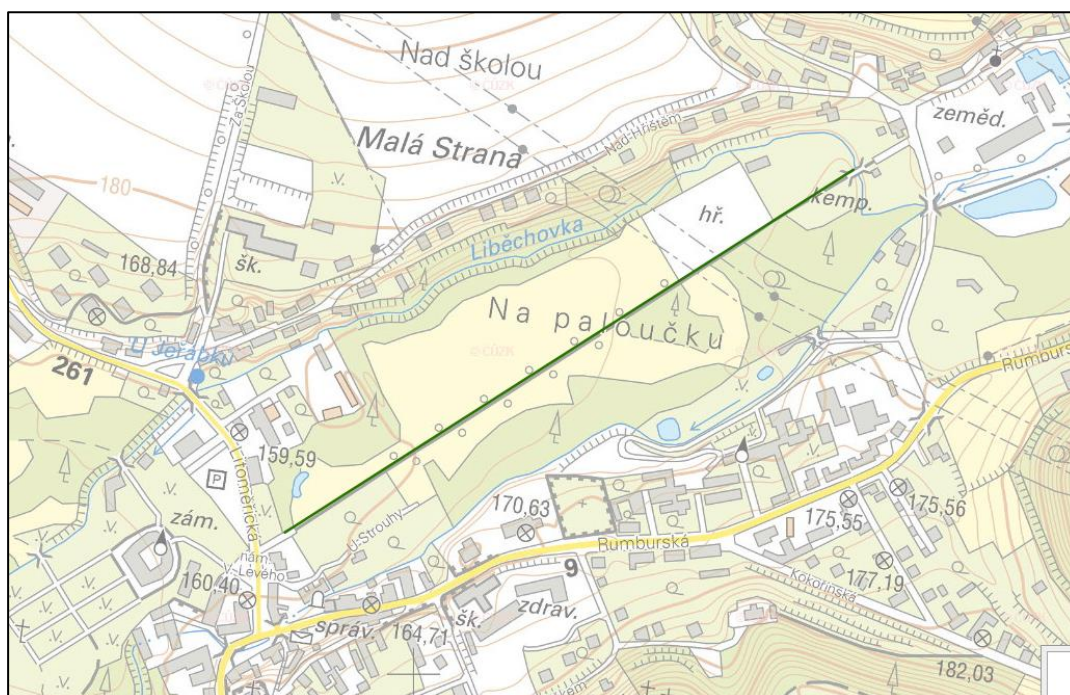
Tabulka 1 – Druhové složení zeleně v zájmové oblasti

Stromy		Keře	
vědecký název	český název	vědecký název	český název
<i>Acer platanoides</i>	javor mléč	<i>Berberis vulgaris</i>	dřišťál obecný
<i>Aesculus hippocastanum</i>	jírovec maďal	<i>Hibiscus syriacus</i>	ibišek syrský
<i>Carpinus betulus</i>	habr obecný	<i>Ligustrum vulgare</i>	ptačí zob obecný
<i>Fraxinus excelsior</i>	jasan ztepilý	<i>Physocarpus sp.</i>	tavola
<i>Juglans regia</i>	ořešák královský	<i>Rosa canina</i>	růže šípková
<i>Juniperus sp.</i>	jalovec	<i>Sambucus nigra</i>	bez černý
<i>Picea abies</i>	smrk ztepilý	<i>Syringa vulgaris</i>	šeřík obecný
<i>Pinus silvestris</i>	borovice lesní	<i>Deutzia sp.</i>	trojpuk
<i>Populus nigra</i>	topol černý		
<i>Salix sp.</i>	vrba		
<i>Tilia platyphyllos</i>	lípa velkolistá		

3.2 PAMÁTNÉ STROMY, VÝZNAMNÉ ALEJE, VÝZNAMNÉ KRAJINNÉ PRVKY

V zájmovém území se nenachází žádný památný strom. V trase záměru se nenacházejí žádné registrované významné krajinné prvky ve smyslu §3 zákona č. 114/1992 Sb.. Významnými krajinnými prvky „ze zákona“ jsou lesy, vodní plochy a vodní toky včetně údolních niv. K tomuto lze konstatovat, že záměr přechází přes vodní tok Liběchovka a jeho nivu. Dle národního geoportálu INSPIRE se v trase záměru nevyskytují žádné významné aleje a stromořadí. Nejbližše se nachází lipová alej vedoucí od Litoměřické ulice na severovýchod, nicméně ta není v kontaktu se záměrem (viz obr. níže).

Obrázek 3 – Aleje



Zdroj: INSPIRE

3.3 ZPŮSOB MAPOVÁNÍ DŘEVIN

Dendrologický průzkum je zpracován dle standardu péče o přírodu a krajinu – arboristické standardy: Hodnocení stavů stromů (AOPK ČR, 2018). Předmětem mapování jsou pouze dřeviny rostoucí mimo les dle §3 zákona č. 114/1992 Sb.: *Dřevina rostoucí mimo les je strom či keř rostoucí jednotlivě i ve skupinách ve volné krajině i v sídelních útvarech na pozemcích mimo lesní půdní fond.*

Dřeviny byly rozděleny na:

- stromy a stromořadí (stromořadí ve smyslu §1 vyhl. č. 189/2013 Sb., o ochraně dřevin a povolování jejich kácení, ve znění pozdějších předpisů – souvislá řada nejméně 10 stromů s pravidelnými rozestupy),
- porosty dřevin (zapojené keřové a stromové porosty ve smyslu §1 vyhl. č. 189/2013 Sb. – zapojeným porostem dřevin je porost dřevin, v němž se jejich nadzemní části vzájemně dotýkají, prorůstají nebo překrývají, a obvod kmene jednotlivých dřevin měřený ve výšce 130 cm nad zemí nepřesahuje 80 cm; jestliže některá z dřevin v porostu přesahuje uvedené rozměry, posuzuje se vždy jako jednotlivá dřevina). V dendrologickém průzkumu jsou jako porosty značeny i samostatné keře.

U zmapovaných stromů v rámci dendrologického průzkumu byly stanoveny druh, obvod kmene ve výšce 1,3 m nad zemí (včetně průměru), výška (m), vitalita, zdravotní stav a u vícekmennů tzv. náhradní obvod (dimenze) dle následujícího vzorce (D^2_{\max} = průměr nejsilnějšího kmene, $D^2_{\text{ostatní}}$ = aritmetický průměr průměrů ostatních kmenů):

$$D = \sqrt{D_{\max}^2 + D_{\text{ostatní}}^2}$$

U keřů/porostů byly určeny druh, výška (m) a plocha (m²).

Vitalita a zdravotní stav jsou hodnoceny dle následující klasifikace:

- **vitalita:** 1 – výborná až mírně narušená, 2 – zřetelně narušená, 3 – výrazně snižená, 4 – zbytková, 5 – suchý (mrtvý) strom;
- **zdravotní stav:** 1 – výborný až dobrý, 2 – zhoršený, 3 – výrazně zhoršený, 4 – silně narušený, 5 – kritický/rozpadlý strom.

Dle sdělení odboru legislativního a odboru ekologie krajiny a lesa ke způsobu měření obvodu vícekmenných stromů (věstník MŽP XVII 04/2007):

- dřeviny s větším počtem kmenů, u těchto dřevin se měří obvod jednotlivých kmenů ve výšce 130 cm. Z takto naměřených hodnot se vypočte poloměr jednotlivých kmenů a pomocí něho i plochy řezů vedených pomyslně rovinou kolmou na osu kmene ve výšce 130 cm. Součet jednotlivých ploch je plochou řezu tzv. náhradního kmene stanoveného pro tyto potřeby. Z této náhradní plochy se vypočítá příslušný obvod kmene.
- u dřevin, jejichž výška kmene je nižší než 130 cm, se obvod kmene měří pod místem větvení – tam, kde kmen dosahuje nejmenšího obvodu.

Pokud dřeviny vykazovaly specifické charakteristiky, defekty, zhoršený zdravotní stav nebo provozní nebezpečnost, byly tyto informace zaneseny do poznámky v tabulce zmapovaných dřevin.

Dřevin, které byly geodeticky zaměřeny byly do dendrologického průzkumu převzaty, poloha ostatních dřevin byla určena na základě pochůzky projektanta.

Ve zmapovaných zapojených porostech jsou stromy vyznačeny samostatnou mapovou značkou pouze v těch případech, kdy nabývají parametrů dle písm. a) §3 vyhl. č. 189/2013 Sb., tedy jejich kmen ve výšce 130 cm nad zemí dosahuje obvodu 80 cm a více. Menší stromy jsou považovány za součást souvislého zapojeného porostu, to však neplatí pro stromořadí, v rámci nichž jsou graficky znázorněny všechny stromy. Součástí zapojených porostů mohou být i popadané dřeviny, což může

být způsobeno vlivem klimatických podmínek, přirozeným rozpadem dřeviny či neodklizením pokácených dřeviny v průběhu údržby komunikace. Takovéto dřeviny nejsou samostatně mapovány.

Dendrologický průzkum proběhl v březnu 2021. Dřeviny, které se mezi sebou často kříží (zejména vrby a slivoně) byly určeny pouze do úrovně rodu. Průzkum byl proveden v období vegetačního klidu, kterým se rozumí období přirozeného útlumu fyziologických a ekologických funkcí dřevin (zpravidla období listopad – březen). V roce 2023 byly ze seznamu zmapovaných dřevin a návrhu kácení vypuštěny položky č. 8 a 16, které byly v mezidobí pokáceny mimo tuto projektovou dokumentaci.

Dendrologický průzkum reflektuje stav vegetace v době jeho zpracování. Díky přirozenému vývoji vegetace a antropogenním zásahům se charakter mimolesní zeleně může v čase měnit.

3.4 ZPŮSOB KÁCENÍ DŘEVIN

Kácení stromů, křovin a odstraňování pařezů bude provedeno v souladu s čl. 2.3.2 TKP 2. Kácení stromů se provede ručními nebo motorovými pilami nebo stroji k tomu určenými za dodržení podmínek pro zajištění bezpečnosti práce při těžbě dřeva. Stromy menších průměrů je možno odstranit mechanizací, pomocí níž se kmeny vytáhnou i s pařezy. Velké pařezy, které nelze odstranit postupnými mechanismy, se odstraní pomocí trhavin za podmínek podle čl. 2.3.3. TKP 2. Samotné pařezy se odstraní dozerem nebo mechanismy se spodovou lžící. Samostatné a velké pařezy lze likvidovat speciálními mechanismy – frézami, které přímo štěpkují dřevní hmotu v místě bývalého stromu. K pařezům, které jsou v těsné blízkosti jiných vzrostlých stromů, bude přistupováno individuálně.

Křoviny musí být odstraněny s kořeny a shrnuty na deponie, kde mohou být drceny, nebo se z deponií odvázejí na skládky, popřípadě se spalují za podmínek uvedených v čl. 2.3.1. TKP 2.

Jámy po pařezích se neprodleně zasypou vhodnou zemínou do úrovně okolního terénu a zhutní na předepsanou míru podle požadavku kapitoly 4 TKP.

Likvidace či další využití dřevního materiálu je věcí zhotovitele stavby. Provedení kácení, odstranění pařezů a zasypání jam bude předmětem kontroly při převzetí provedených prací.

U soukromých pozemků se předpokládá, že pokácené dřeviny budou převezeny na místo určené investorem a budou předány vlastníkovu pozemku.

4 OPATŘENÍ K MINIMALIZACI NEGATIVNÍCH VLIVŮ REALIZACE ZÁMĚRU NA STÁVAJÍCÍ DŘEVINY

Dřeviny v blízkosti stavby, které nebudou pokáceny, ale u nichž hrozí možnost poškození při provádění prací, musí být po dobu stavby účinně chráněny ve smyslu ČSN 83 9061 Technologie vegetačních úprav v krajině – Ochrana stromů, porostů a vegetačních ploch při stavebních pracích. Konkrétní způsob ochrany každé dřeviny dle ČSN zajistí zhotovitel stavby na základě aktuálních poměrů na staveništi.

Ochranu dřevin podle výše uvedené normy lze zajistit např. následovně:

- Ochrana kmenů: kmeny vzrostlých stromů v bezprostřední blízkosti stavby a v manipulačním prostoru stavební mechanizace zajistit ochranným bedněním – chránit jednotlivé kmeny vyplštěním bedněním z fošen, vysokým nejméně 2 m, přičemž instalace bednění nesmí poškozovat kmen ani korunu.
- Ochrana koruny: v místech stavby nebo pohybu mechanizace vyvázat překážející větve vzhůru, případně použít podpěry nebo jiné zábrany.

- Ochrana kořenového prostoru: kořenový prostor chránit při přejíždění v jeho blízkosti. Zvláštní pozornost klást na ochranu kořenových náběhů. Při změnách úrovně terénu v kořenovém prostoru provést zvláštní technická opatření. Ponechaný kořenový prostor musí zůstat dostatečně velký. Veškeré výkopové práce v oblasti kořenové zóny provádět ručně, v případě poranění zajistit odborné ošetření poraněných kořenů (řezná místa zahladit, ošetřit a následně ochránit před vysycháním a promrzáním). V kořenových zónách nepřipustit skládky zemin, stavebních materiálů a hmot, odstávky těžkých strojů. K případným zásypům kořenů používat propustné materiály, hutnění konstrukčních vrstev provádět šetrně ke kořenům.

Dále je nutno při stavební činnosti zajistit:

- Na základě konečného návrhu kácení dřevin provést náhradní výsadby dle požadavku orgánu ochrany životního prostředí. Náhradní výsadby jsou jako celek součástí navazujícího úseku (navazující projektové dokumentace) „II/261 a III/26124 Liběchov – hr. kraje, rekonstrukce – 2. část stavby (extravilán a Ješovice)“ a byly uloženy městem Liběchov dle č.j. LIB-549/2022 ze dne 4.9.2023.
- Zachovat všechny dřeviny, které nebudou v kolizi se záměrem.
- Zařízení staveniště a příjezdové komunikace na staveniště umísťovat přednostně mimo plochy vegetace.
- Kácení dřevin provádět v období vegetačního klidu, a to včetně prořezu koruny (listopad – březen).

5 ZÁVĚR

V souvislosti se záměrem bylo v rámci tohoto SO 801.1 zmapováno celkem **335 m² porostů dřevin a 16 stromů** (19 kmenů – některé stromy jsou vícekmenné, viz poznámka v tabulce zmapovaných dřevin).

Na kácení je navrženo **230 m² porostů dřevin a 8 stromů** (10 kmenů – některé stromy jsou vícekmenné).

Dřeviny jsou zaneseny v situačním výkresu v měřítku 1:1 000 (viz samostatná příloha č. 3) a uvedeny v tabulce dřevin (viz příloha č. 2).

Další nutné kácení dřevin spojené s rekonstrukcí silnic II/261 a III/26124 bude předmětem samostatné projektové dokumentace.

U kácených dřevin je třeba žádat o povolení ke kácení dle § 8 zákona č. 114/1992 Sb., o ochraně přírody a krajiny a vyhlášky č. 189/2013 Sb., o ochraně dřevin a povolování jejich kácení, ve znění pozdějších předpisů. Dle zmíněné vyhlášky je nutno žádat o povolení pro tyto dřeviny:

- dřeviny o obvodu kmene nad 80 cm měřeného ve výšce 130 cm nad zemí,
- zapojené porosty dřevin, pokud celková plocha kácených zapojených porostů dřevin přesahuje 40 m²,
- dřeviny, které jsou součástí významného krajinného prvku,
- dřeviny, které jsou součástí stromořadí,
- dřeviny, které jsou součástí náhradních výsadeb.

Naopak povolení ke kácení není potřeba pro tyto dřeviny:

- pro porosty energetických dřevin nebo vánočních stromků zpravidla jednoho druhu, pěstovaných pro dosažení rychlé a vysoké produkce stromků nebo dřevní hmoty a s produkčním cyklem mezi sklizněmi do 10 let,
- pro ovocné dřeviny rostoucí na pozemcích v zastavěném území evidovaných v katastru nemovitostí jako druh pozemku zahrada nebo zastavěná plocha a nádvoří,
- stromy o obvodu kmene méně jak 80 cm a porosty dřevin menší jak 40 m².

6 PŘÍLOHY

Příloha č. 1: Fotodokumentace

Příloha č. 2: Tabulka dřevin¹

Příloha č. 3: Situace kácení (samostatná příloha SO 801.1)

¹ V příloze č. 2 je číslování stránek provedeno samostatnou číselnou řadou pro každé katastrální území.

6.1 PŘÍLOHA Č. 1 FOTODOKUMENTACE DŘEVIN



Obr.1: Prostor parkoviště v Liběchově (položka č. 3-11)



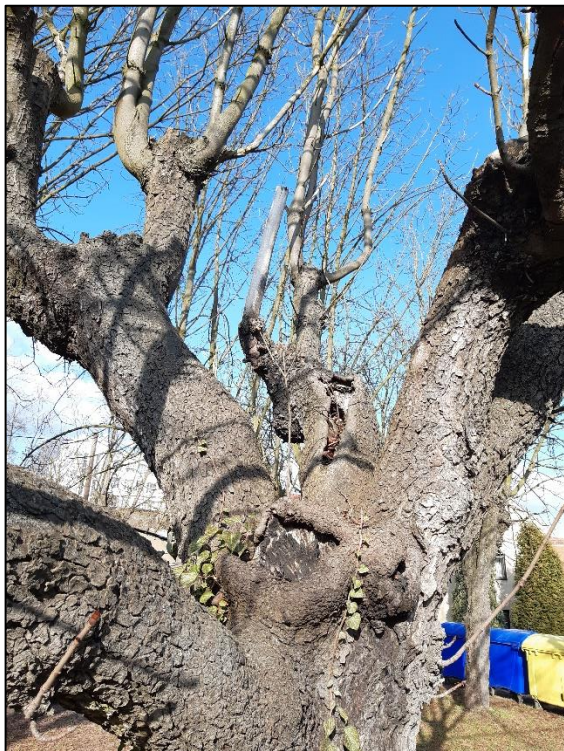
Obr.2: Potok Liběchovka s břehovými porosty a dominantní lípou velkolistou a ořešákem královským (položka č. 13-15)



Obr.3: Stromořadí jírovců v Liběchově (položka č. 163-166)



Obr.4: Jírovec s živým plotem v Liběchově (položka č. 167, 168)



Obr.5: Příklad ořezu silnějších větví na jírovcích v Liběchově



Obr.6: Jasan v Liběchově (položka č. 173)

PŘÍLOHA Č. 2: TABULKA KÁCENÝCH DŘEVIN KÚ LIBĚCHOV

Poznámka: Tučně jsou vyznačeny dřeviny, u nichž je v případě kácení nutné povolení dle § 8 zákona č. 114/1992 Sb., o ochraně přírody a krajiny, a xxx vyhl. č. 189/2013 Sb., o ochraně dřevin a povolení jejich kácení (stromy o obvodu kmene více jak 80 cm, porosty o ploše více jak 40 m², stromořadí, významné krajinné prvky, náhradní výsadby).

Barevně podbarvené dřeviny jsou určeny k zachování.

Pořadové č.	Vědecký název	Český název	Výška (m)	Počet stromů (ks)	Počet stromů kácených (ks)	Počet kmenů (ks)	Počet kmenů kácených (ks)	Průměr kmene (cm)	Obvod kmene (cm)	Plocha porostu (m ²)	Plocha porostu kácená (m ²)	Vitalita	Zdravotní stav	Poznámka	Katastr	Parcelní č.	Vlastník
1	<i>Populus nigra</i>	Topol černý	12	1		2		38	120			2	2	2-kmen	Liběchov	1247/6	2
2	<i>Acer platanoides</i> <i>Ligustrum vulgare</i>	Javor mléč Ptačí zob obecný	2-10							79	41			porost	Liběchov	1247/6	2
3	<i>Juniperus sp.</i>	Jalovec	2	1	1	1	1	12	38			2	3	v betonovém květináči, ořez, posoudit přesun dřeviny	Liběchov	1387	1
4	<i>Juniperus sp.</i>	Jalovec	2	1	1	2	2	14	43			2	3	2-kmen, v betonovém květináči, ořez	Liběchov	1387	1
5	<i>Ligustrum vulgare</i>	Ptačí zob obecný	2							3	3			v betonovém květináči, posoudit přesun dřeviny	Liběchov	1258/2	1
6	<i>Berberis vulgaris</i>	Dříšťál obecný	2							3	3			v betonovém květináči, posoudit přesun dřeviny	Liběchov	1258/2	1
7	<i>Juniperus sp.</i>	Jalovec	2	1	1	1	1	19	60			2	3	v betonovém květináči, ořez, posoudit přesun dřeviny	Liběchov	1387	1

Pořadové č.	Vědecký název	Český název	Výška (m)	Počet stromů (ks)	Počet stromů kácených (ks)	Počet kmenů (ks)	Počet kmenů kácených (ks)	Průměr kmene (cm)	Obvod kmene (cm)	Plocha porostu (m ²)	Plocha porostu kácená (m ²)	Vitalita	Zdravotní stav	Poznámka	Katastr	Parcelní č.	Vlastník
9	<i>Acer platanoides</i>	Javor mléč	10	1	1	1	1	42	132			5	5	silný ořez, suchý, dutiny	Liběchov	1387	1
10	<i>Juniperus sp.</i>	Jalovec	2	1	1	2	2	15	48			2	3	2-kmen, v betonovém květináči, ořez, posoudit přesun dřeviny	Liběchov	1387	1
11	<i>Carpinus betulus</i>	Habr obecný	2							13				za plotem, živý plot	Liběchov	1388	3
12	<i>Physocarpus sp.</i>	Tavola	1,5							3				solitérní keř	Liběchov	1388	3
13	<i>Tilia platyphyllos</i>	Lípa velkolistá	14	1	1	1	1	77	242			2	2	ořez, dutiny	Liběchov	1258/1	1
14	<i>Aesculus hippocastanum</i>	Jírovec maďal	14	1		1		70	220			2	2	tlakové větvení	Liběchov	34/3	2
15	<i>Rosa canina</i> <i>Sambucus nigra</i> <i>Deutzia sp.</i>	Růže šípková Bez černý Trojpek	2							82	56			porost u potoka	Liběchov	34/3 1258/1 1353/1	2 1 4
17	<i>Picea abies</i> <i>Hibiscus syriacus</i>	Smrk ztepilý Ibišek syrský	2-4							25				zeleň předzahrádky	Liběchov	34/3 1258/1	2 1
163	<i>Aesculus hippocastanum</i>	Jírovec maďal	10	1		1		57	179			3	3	ořez na hlavu, dutina v kmeni, dutiny	Liběchov	1248/7	5
164	<i>Aesculus hippocastanum</i>	Jírovec maďal	10	1		1		52	163			3	3	ořez na hlavu, dutina v kmeni, dutiny	Liběchov	1248/7	5
165	<i>Aesculus hippocastanum</i>	Jírovec maďal	10	1		1		49	154			3	3	ořez na hlavu, dutina v kmeni, dutiny	Liběchov	1248/7	5
166	<i>Aesculus hippocastanum</i>	Jírovec maďal	10	1		1		60	188			3	3	ořez na hlavu, dutina v kmeni, dutiny, tlakové větvení	Liběchov	1248/7	5

Pořadové č.	Vědecký název	Český název	Výška (m)	Počet stromů (ks)	Počet stromů kácených (ks)	Počet kmenů (ks)	Počet kmenů kácených (ks)	Průměr kmene (cm)	Obvod kmene (cm)	Plocha porostu (m ²)	Plocha porostu kácená (m ²)	Vitalita	Zdravotní stav	Poznámka	Katastr	Parcelní č.	Vlastník
167	<i>Aesculus hippocastanum</i>	Jírovec maďal	10	1		1		70	220			3	3	ořez na hlavu, dutiny	Liběchov	1640	1
168	<i>Ligustrum vulgare</i>	Ptačí zob obecný	1							13	13			živý plot	Liběchov	1640	1
169	Salix sp.	Vrba	8	1	1	1	1	40	126			3	3	ořez na hlavu, za plotem	Liběchov	1353/1	4
170	<i>Sambucus nigra</i> <i>Pinus silvestris</i>	Bez černý Borovice lesní	4-6							26	26			porost, za plotem	Liběchov	46/2	1
171	Syringa vulgaris	Šeřík obecný	4	1	1	1	1	35	110			4	4	ořez na hlavu, za plotem	Liběchov	46/2	1
172	Ligustrum sp.	Ptačí zob	1							88	88			živý plot	Liběchov	57/1 57/2	1 1
173	<i>Fraxinus excelsior</i>	Jasan ztepilý	10	1		1		55	173			2	2	ořez	Liběchov	57/2	1
Celkem				16	8	19	10		m²	335	230						
Celkem k zachování				8		9				105							

Vlastníci č.

- 1 Město Liběchov, Rumburská 53, 27721 Liběchov
- 2 Homolka František, Rumburská 80, 27721 Liběchov1/4
Homolka Josef, Ješovice 53, 27721 Liběchov7/12
Homolka Roman, č. p. 19, 27721 Liběchov1/12
Homolková Kristýna, Žďár 60, 47201 Doksy1/12
- 3 Mareček Miroslav, Rousovická 188, 27731 Velký Borek
- 4 Homolka Josef, Ješovice 53, 27721 Liběchov
- 5 SAGG Liběchov s.r.o., Čestlická 693/4, Strašnice, 10000 Praha 10