

Zhotovitel:
AFRY CZ s.r.o.

Datum:
03/2021

Zastoupený:
Ing. Petr Košan, jednatel a zástupce ředitele

Číslo zakázky:
2020/0211

Vypracoval:
Ing. Tomáš Daněk
Ing. Nikola Brejchová

Kontrola:
Ing. Jan Humlhans

Objednatel:
Středočeský kraj

Zastoupený:
Martin Herman, radní pro oblast investic

II/621 A III/26124 LIBĚCHOV – HR. KRAJE, REKONSTRUKCE

DENDROLOGICKÝ PRŮZKUM

OBSAH

1	IDENTIFIKAČNÍ ÚDAJE.....	CHYBA! ZÁLOŽKA NENÍ DEFINOVÁNA.
1.1	ÚDAJE O STAVBĚ.....	CHYBA! ZÁLOŽKA NENÍ DEFINOVÁNA.
1.2	ÚDAJE O ŽADATELI	CHYBA! ZÁLOŽKA NENÍ DEFINOVÁNA.
1.3	ÚDAJE O ZPRACOVATELI DOKUMENTACE.....	CHYBA! ZÁLOŽKA NENÍ DEFINOVÁNA.
1.3.1	Zpracovatel dokumentace	Chyba! Záložka není definována.
2	ZÁKLADNÍ POPIS ZÁMĚRU A LOKALIZACE.....	4
3	STÁVAJÍCÍ ZELEŇ V PROSTORU STAVBY	5
3.1	POPIS STÁVAJÍCÍ ZELENĚ	5
3.2	PAMÁTNÉ STROMY, VÝZNAMNÉ ALEJE, VÝZNAMNÉ KRAJINNÉ PRVKY	7
3.3	ZPŮSOB MAPOVÁNÍ DŘEVIN	9
4	OPATŘENÍ K MINIMALIZACI NEGATIVNÍCH VLIVŮ REALIZACE ZÁMĚRU NA STÁVAJÍCÍ DŘEVINY	10
5	ZÁVĚR	12
6	PŘÍLOHY.....	13
6.1	PŘÍLOHA Č. 1 FOTODOKUMENTACE DŘEVIN	13

1 IDENTIFIKAČNÍ ÚDAJE

1.1 ÚDAJE O STAVBĚ

Název stavby: II/261 a III/26124 Liběchov – hr. kraje, rekonstrukce

Místo stavby:

Kraj: Středočeský

Katastrální území: Liběchov [681920]

Parcelní čísla pozemků: Viz příloha dokumentace „Záborový elaborát“

Označení pozemní komunikace: Silnice II/261

Předmět dokumentace: Rekonstrukce silnice II. třídy včetně souvisejících objektů.

1.2 ÚDAJE O ŽADATELI

Název: Středočeský kraj

Adresa: Zborovská 81/11, 150 21 Praha 5

IČ: 70891095

DIČ: CZ70891095

Zastoupený: Martin Herman, radní pro oblast investic a veřejných zakázek

1.3 ÚDAJE O ZPRACOVATELI DOKUMENTACE

1.3.1 Zpracovatel dokumentace

Název: Sdružení AFSAG PRISMOTT

Vedoucí společnosti: AF-CITYPLAN, s.r.o.

Sídlo: Magistrů 1275/13, 140 00 Praha 4

Zastoupený: Ing. Petr Košan, jednatel

IČ: 47307218

DIČ: CZ47307218

Společník: SAGASTA s.r.o.

Sídlo: Novodvorská 1010/14, 142 01 Praha 4

Zastoupený: Ing. Jiří Čurda, jednatel
Mgr. Ladislav Beran, jednatel

IČ: 04598555

DIČ: CZ04598555

Společník: PRIS spol. s r.o.

Sídlo: Osová 717/20, 625 00 Brno

Zastoupený: Ing. Martin Řehulka, jednatel

IČ: 46974806

DIČ: CZ46974806

Společník: Mott MacDonald CZ spol. s r.o.

Sídlo: Národní č. p. 984/15, 110 00 Praha 1

Zastoupený: Ing. Radek Bucek, jednatel
Ing. Jan Loška, Ph.D., jednatel

IČ: 48588733

DIČ: CZ48588733

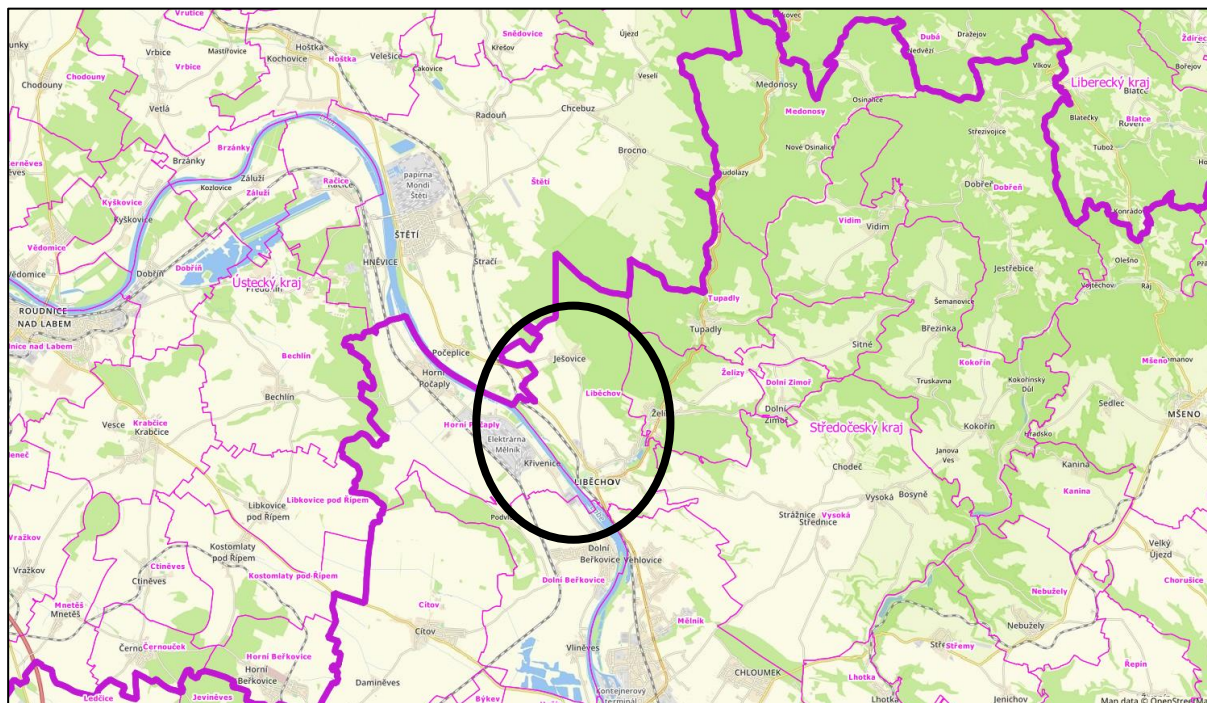
2 ZÁKLADNÍ POPIS ZÁMĚRU A LOKALIZACE

Záměr se nachází na území Středočeského kraje v obci Liběchov (k.ú. Liběchov a Ješovice), velmi okrajově se dotýká i Ústeckého kraje – obec Štětí (k.ú. Počeplice).

Projektová dokumentace řeší rekonstrukci silnic II/261 a III/26124. Jde o změny dokončených staveb.

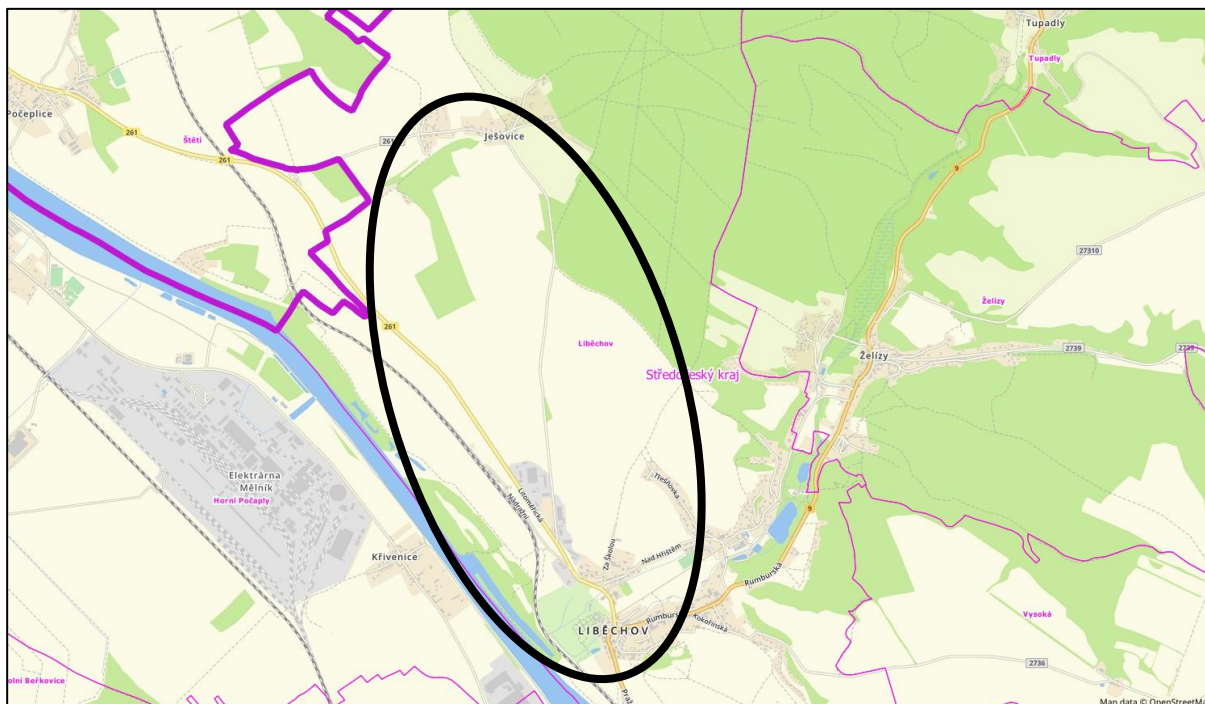
- Silnice II/261: Jedná se o rekonstrukci silnice II/261 v celkové délce 2 881,40 m. V úseku km 0,000 až 0,560 (intravilán města Liběchov) je navržena jako směrově nerozdělená silnice návrhové kategorie MS2 7,5/7,5/40 se základním příčným sklonem 2,5 % s rozšířením jízdních pruhů ve směrovém oblouku dle ČSN 73 6110. V úseku km 0,560 až 2,881 (extravilán) je navržena jako směrově nerozdělená silnice návrhové kategorie S 7,5/90 se základním příčným sklonem 2,5 %. s rozšířením jízdních pruhů ve směrovém oblouku dle ČSN 73 6101. Součástí stavby silnice II/261 je most 261 – 001, který převádí silnici II/261 přes vodní tok Liběchovka. Dle mostní prohlídky, je most v nevyhovujícím technickém stavu, který se stále zhoršuje. Proto bude přistoupeno k jeho demolici a výstavbě mostu nového.
- Silnice III/26124: Jedná se o rekonstrukci silnice v celkové délce 1 280,00 m (včetně točky). V úseku km 0,000 až 0,694 (extravilán) je navržena jako směrově nerozdělená silnice návrhové kategorie S 5,5/90 se základním příčným sklonem 2,5 %. s rozšířením jízdních pruhů ve směrovém oblouku dle ČSN 73 6101. V úseku km 0,694 až 1,280 (intravilán města Liběchov) je navržena jako směrově nerozdělená silnice přibližně návrhové kategorie MO2 - /5,5/30 (jedná se o přibližnou kategorizaci, protože uliční prostor je vymezen stávajícími ploty) se základním příčným sklonem 2,5 % s rozšířením jízdních pruhů ve směrovém oblouku dle ČSN 73 6110.

Obrázek 1 – Umístění záměru v širších vztazích



Zdroj: mapový podklad TopGis, s.r.o., administrativní hranice ČÚZK

Obrázek 2 – Umístění záměru v detailu



Zdroj: mapový podklad TopGis, s.r.o., administrativní hranice ČÚZK

3 STÁVAJÍCÍ ZELEŇ V PROSTORU STAVBY

3.1 POPIS STÁVAJÍCÍ ZELENĚ

Dřeviny jsou zaneseny v situačních výkresech č. 1 – 3 v měřítku 1:1 000 (viz samostatná příloha č. 3) a uvedeny v tabulce dřevin (viz příloha č. 2). Druhové složení zmapovaných dřevin je uvedeno v tabulce níže.

Silnice II/261

Záměr začíná v zastavěném území sídla Liběchov, v centrální části zástavby se dřeviny zpravidla nenacházejí, lze je nalézt až na soukromých oplocených pozemcích mimo zábor stavby. Po obvodu parkoviště zámku Liběchov se nachází několik dřevin vysazených v betonových květináčích, ty jsou vlivem růstu dřeviny často degradovány. Na okraji parkoviště roste (dožívá) jeden javor mléč (*Acer platanoides*).

Další dřeviny se nacházejí na břehových hranách potoka Liběchovka, a to po obou stranách jeho přemostění. Po levé straně jde o dominantní lípu velkolistou (*Tilia platyphyllos*) a ořešák královský (*Juglans regia*). Po pravé straně společně s navazujícím prostorem náměstíčka bylo vysazeno stromořadí jírovců maďalů (*Aesculus hyppocastanum*). Jírovce jsou šlechtěny pomocí řezů „na hlavu“, kdy korunu tvoří převážně sekundární výhony. Vlivem této skutečnosti je četnější přítomnost dutin v místech po odřezu silných větví. Koryto potoka je doplněno nálety křovin.

Prostoru křižovatky ulic Litoměřické, Nádražní a další místní komunikace po pravé straně hlavní silnice II/262 roste zapojený porost s převažujícím trnovníkem akátem (*Robinia pseudoacacia*). Na druhé straně za zdí zbořeníště došlo k vykácení všech dřevin.

Ve směru stoupání silnice II/261 ven z Liběchova lze po obou stranách komunikace nalézt hustý porost vzrostlých dřevin s keři. Jihozápadně je touto bujnou vegetací porostlý celý svah mezi silnicí

II/261 a ulicí Nádražní. Po pravé straně silnice porost sahá až k nejbližší zástavbě. V porostech převládají zejména nepůvodní trnovníky akáty (*Robinia pseudocacia*), doplněné o jasany ztepilé (*Fraxinus excelsior*), slivoně (*Prunus sp.*) a jilmy habrolisté (*Ulmus minor*). Některé dřeviny jsou porostlé břečťanem popínavým (*Hedera helix*). Pás souvislé vegetace se nachází přibližně až k autobusové zastávce Liběchov žel. st.

V navazujícím úseku roste po levé straně pás náletů slivoní (*Prunus sp.*), místy doplněné o vzrostlé hrušně obecné (*Pyrus communis*). Pravděpodobně jde o fragment původního hrušňového stromořadí, které se podél silnice II/261 nacházelo a nyní je přítomné jen výskytem ojedinělých dřevin, jak bylo následně zjištěno v dalších úsecích podél II/261. Pravá strana komunikace je bez vegetace.

U železniční stanice Liběchov lze zaznamenat nový průsek pro cestu, který propojuje silnici II/261 a budovou nádraží. Došlo zde proto k odstranění části souvislého porostu. Zbývající část porostů tvoří opět především trnovník akát (*Robinia pseudoacacia*). Tatáž dřevina roste u vjezdu do průmyslového areálu. V roce 2021 u ní byla výškově sesazena koruna a odstraněny některé kmeny.

Ve zbývajícím úseku silnice II/261 až na hranici Středočeského kraje se nacházejí fragmenty původního hrušňového stromořadí, zpravidla se jedná o staré jednice, místy poznamenané řezy, které byly pravděpodobně provedeny za účelem údržby samotné komunikace nebo pro potřeby obhospodařování sousední zemědělské půdy. Ojediněle zde lze nalézt další dřeviny, často jde o vzrostlejší nálety dřevin, kdy byl jeden kmen z vícekmennů ponechán a zbývající byly odstraněny. Po obou stranách silnice je současně patrné starší kácení křovin (pravděpodobně původních náletů slivoní), které nyní obráží.

Silnice III/26124

Nedaleko křižovatky lze po pravé straně nalézt vzrostlou borovici lesní (*Pinus sylvestris*), na ní navazuje řídká sukcesní vegetace. Po levé straně se nacházejí převážně nálety slivoní (*Prunus sp.*). Silnice prochází podél okraje lesa, který nebyl mapován. V úseku mezi lesem a zástavbou Ješovic se oboustranně vyskytují opět nálety slivoní (*Prunus sp.*) místy doplněné o starší výsadby hrušní obecných (*Pyrus communis*).

U Autobusové zastávky Liběchov Ješovice roste mladší lípa malolistá (*Tilia cordata*) nedaleko ní poté opět vzrostlejší nálety slivoní (*Prunus sp.*). V nedalekém ostrůvku mezi silnicí III/261/24 a místními komunikacemi byl vysázen živý plot keřů.

Na většině průtahu sídlem se dřeviny nacházejí mimo prostor samotné komunikace na oplocených pozemcích mimo zábor stavby. Jen ojediněle lze nalézt okrasné dřeviny v prostoru mezi oplocením a silnicí, zpravidla se jedná o menší keře.

Před točnou autobusu se po pravé straně silnice nachází veřejný prostor doplněný o výsadby zpravidla okrasných dřevin. Jsou zde např. nízké živé ploty ptačího zobu obecného (*Ligustrum vulgare*), vzrostlejší smrky pichlavé (*Picea pungens*), nově vysazená lípa malolistá (*Tilia cordata*) nebo zerav západní (*Thuja occidentalis*).

Uprostřed točny roste památná lípa malolistá (*Tilia cordata*) – Ješovická lípa, je dominantou celého prostoru (popis památného stromu je uveden v kap. 3.2 níže). Dle rozhodnutí, kterým byl strom vyhlášen za památný podle §46 zákona č. 114/1992 Sb., ve znění pozdějších předpisů, byla původní lípa rozlomena vichřicí v roce 20.7.1967. Nicméně díky vitalitě stromu došlo k jeho regeneraci. Dle ústředního seznamu ochrany přírody vedeného AOPK nejsou pro památný strom stanoveny žádná specifická opatření. Platí proto pro něj omezení daná obecně zákonem č. 114/1992 Sb.

Tabulka 1 – Druhové složení zeleně v zájmové oblasti

Stromy		Keře	
vědecký název	český název	vědecký název	český název
<i>Acer platanoides</i>	javor mléč	<i>Berberis vulgaris</i>	dříšťál obecný
<i>Acer pseudoplatanus</i>	javor klen	<i>Corylus avellana</i>	líška obecná
<i>Aesculus hippocastanum</i>	jírovec maďal	<i>Crataegus laevigata</i>	hloh obecný
<i>Ailanthus altissima</i>	Pajasan žláznatý	<i>Euonymus europaeus</i>	brslen evropský
<i>Betula pendula</i>	bříza bělokorá	<i>Forsythia intermedia</i>	zlatice prostřední
<i>Carpinus betulus</i>	Habr obecný	<i>Hibiscus syriacus</i>	Ibišek syrský
<i>Fraxinus excelsior</i>	jasan ztepilý	<i>Ligustrum sp.</i>	ptačí zob
<i>Juglans regia</i>	ořešák královský	<i>Ligustrum vulgare</i>	ptačí zob obecný
<i>Juniperus sp.</i>	jalovec	<i>Mahonia aquifolium</i>	Mahónie cesmínolistá
<i>Malus domestica</i>	jabloň domácí	<i>Physocarpus sp.</i>	tavola
<i>Picea abies</i>	smrk ztepilý	<i>Rosa canina</i>	růže šípková
<i>Picea pungens</i>	smrk pichlavý	<i>Sambucus nigra</i>	bez černý
<i>Pinus silvestris</i>	borovice lesní	<i>Symphoricarpos albus</i>	pámelník bílý
<i>Populus nigra</i>	topol černý	<i>Syringa vulgaris</i>	šeřík obecný
<i>Prunus avium</i>	třešeň ptačí	<i>Syringa vulgaris</i>	Šeřík obecný
<i>Prunus domestica</i>	švestka domácí		
<i>Prunus sp.</i>	slivoň		
<i>Pyrus communis</i>	hrušeň obecná		
<i>Quercus robur</i>	dub letní		
<i>Robinia pseudoacacia</i>	Trnovník akát		
<i>Salix sp.</i>	vrba		
<i>Tilia cordata</i>	lípa malolistá		
<i>Tilia platyphyllos</i>	lípa velkolistá		
<i>Ulmus minor</i>	jilm habrolistý		

3.2 PAMÁTNÉ STROMY, VÝZNAMNÉ ALEJE, VÝZNAMNÉ KRAJINNÉ PRVKY

V k.ú. Ješovice se nachází v točně autobusu památný strom Ješovická lípa (*Tilia cordata* Mill), ID 103913.

Dle rozhodnutí, kterým byla strom vyhlášen za památný podle §46 zákona č. 114/1992 Sb., ve znění pozdějších předpisů, byla původní lípa rozlomena vichřicí v roce 20.7.1967. Nicméně díky vitalitě stromu došlo k jeho regeneraci. Dle ústředního seznamu ochrany přírody vedeného AOPK nejsou pro památný strom stanovena žádná specifická opatření. Platí proto pro něj omezení daná obecně zákonem č. 114/1992 Sb.:

- Památné stromy je zakázáno poškozovat, ničit a rušit v přirozeném vývoji; jejich ošetřování je prováděno se souhlasem orgánu, který ochranu vyhlásil.
- Je-li třeba památné stromy zabezpečit před škodlivými vlivy z okolí, vymezí pro ně orgán ochrany přírody, který je vyhlásil, ochranné pásmo, ve kterém lze stanovené činnosti a zásahy provádět jen s předchozím souhlasem orgánu ochrany přírody. Pokud tak neučiní, má každý strom základní ochranné pásmo ve tvaru kruhu o poloměru desetinásobku průměru kmene měřeného ve výši 130 cm nad zemí. V tomto pásmu není dovolena žádná pro památný strom škodlivá činnost, například výstavba, terénní úpravy, odvodňování či chemizace. Na

základě aktuálního měření AOPK má lípa průměr cca 89 cm (obvod kmene 278), ochranné pásmo má proto průměr cca 9 m.

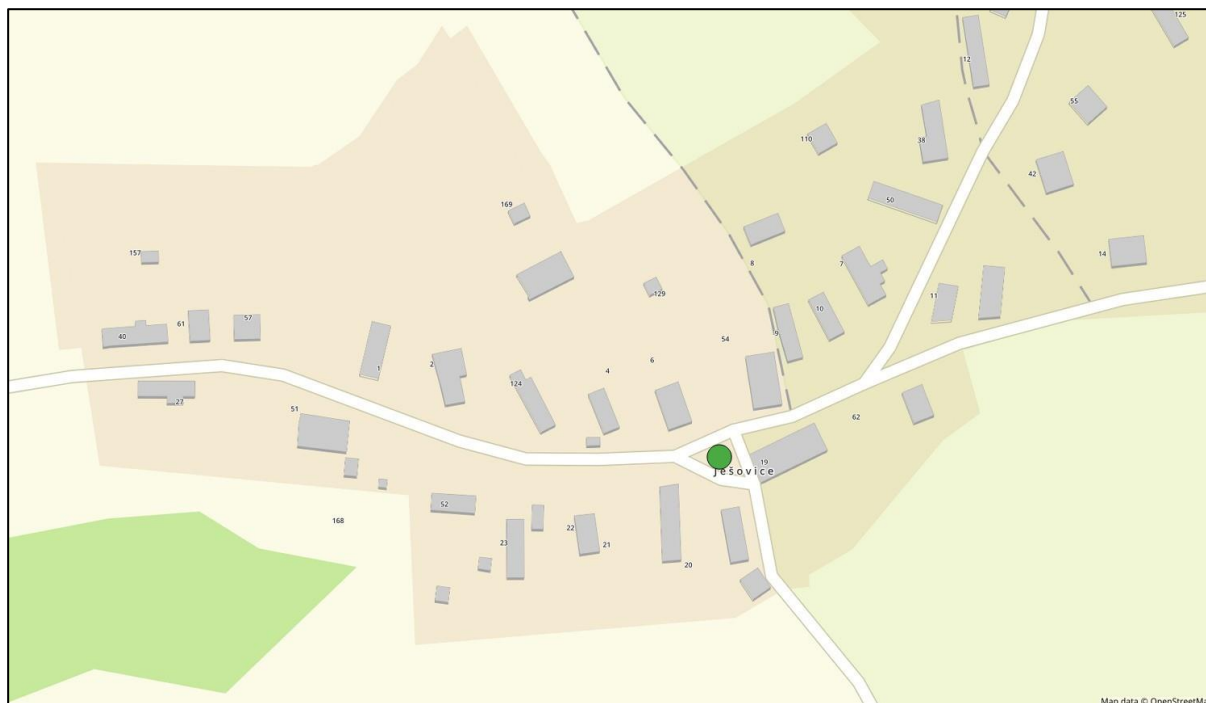
Vzhledem k současnému habitatu stromu a genezi, jak tvar stromu vznikl, jsou níže uvedené informace vztaženy k původní podobě stromu před jeho poškozením vichřicí (rok 1979) a poslednímu měření z roku 2007.

- 2007 výška 10 m
- 2007 obvod kmene 278 cm
- 2007 šířka koruny 12 m
- 1979 výška 9 m
- 1979 stáří 250 let
- 1979 obvod kmene 449 cm

Zdravotní stav památného stromu je evidován jako silně poškozený, což vyžaduje potřebu zvýšeného monitoringu provozní bezpečnosti. Strom je zajištěn podpěrami. Některé stavební práce budou probíhat i v ochranném pásmu památného stromu. Konkrétně půjde o tyto aktivity:

- Výměna konstrukčních vrstev stávající vozovky a „obehnutí“ ostrůvku s památným stromem obrubou s převýšením 15 cm, aby bylo znemožněno poježdění ostrůvku. V současnosti plní tuto zábranu ocelové trubky provizorně instalované v roce 2003 a několikrát opravované (poslední oprava v roce 2007). V současnosti některé trubky chybí, jiné jsou poškozené. Obecně již je tato zábrana funkční pouze částečně. Dále dojde k výměně trubního propustku procházejícího ochranným pásmem památného stromu. Veškeré zemní práce prováděné v souvislosti s výměnou tohoto potrubí budou prováděny ručně.

Obrázek 3 – Poloha památného stromu



Zdroj: mapový podklad TopGis, s.r.o., památný strom AOPK ČR

V trase záměru se nenacházejí žádné registrované významné krajinné prvky ve smyslu §3 zákona č. 114/1192 Sb.. Významnými krajinnými prvky „ze zákona“ jsou lesy, vodní plochy a vodní toky včetně

údolních niv. K tomuto lze konstatovat, že záměr bude spojen s velmi malým vynětím pozemků z PUPFL v k.ú. Ješovice v rozsahu 200 m² a přechází přes vodní tok Liběchovka a jeho nivu.

Dle národního geoportálu INSPIRE se v trase záměru nenacházejí žádné významné aleje a stromořadí.

3.3 ZPŮSOB MAPOVÁNÍ DŘEVIN

Dendrologický průzkum je zpracován dle standardu péče o přírodu a krajinu – arboristické standardy: Hodnocení stavů stromů (AOPK ČR, 2018). Předmětem mapování jsou pouze dřeviny rostoucí mimo les dle §3 zákona č. 114/1992 Sb.: *Dřevina rostoucí mimo les je strom či keř rostoucí jednotlivě i ve skupinách ve volné krajině i v sídelních útvarech na pozemcích mimo lesní půdní fond.*

Dřeviny byly rozděleny na:

- stromy a stromořadí (stromořadí ve smyslu §1 vyhl. č. 189/2013 Sb., o ochraně dřevin a povolování jejich kácení, ve znění pozdějších předpisů – souvislá řada nejméně 10 stromů s pravidelnými rozestupy),
- zapojené porosty dřevin (keřové porosty a zapojené stromové porosty ve smyslu §1 vyhl. č. 189/2013 Sb. – zapojeným porostem dřevin je porost dřevin, v němž se jejich nadzemní části vzájemně dotýkají, prorůstají nebo překrývají, a obvod kmene jednotlivých dřevin měřený ve výšce 130 cm nad zemí nepřesahuje 80 cm; jestliže některá z dřevin v porostu přesahuje uvedené rozměry, posuzuje se vždy jako jednotlivá dřevina). V dendrologickém průzkumu jsou jako porosty značeny i samostatné keře.

U zmapovaných stromů v rámci dendrologického průzkumu byly stanoveny druh, obvod kmene ve výšce 1,3 m nad zemí (včetně průměru), výška (m), vitalita, zdravotní stav a u vícekmennů tzv. náhradní obvod (dimenze) dle následujícího vzorce (D^2_{\max} = průměr nejsilnějšího kmene, $D^2_{\text{ostatní}}$ = aritmetický průměr průměrů ostatních kmenů):

$$D = \sqrt{D^2_{\max} + D^2_{\text{ostatní}}}$$

U keřů/porostů byly určeny druh, výška (m) a plocha (m²).

Vitalita a zdravotní stav jsou hodnoceny dle následující klasifikace:

- **vitalita:** 0 - výborná, 1 - mírně narušená, 2 - zřetelně narušená, 3 - výrazně snižená, 4 - zbytková vitalita, 5 - odumřelý strom;
- **zdravotní stav:** 0- výborný, 1 - dobrý, 2 - zhoršený, 3 - výrazně zhoršený, 4 - silně narušený, 5 - havarijný.

Dle sdělení odboru legislativního a odboru ekologie krajiny a lesa ke způsobu měření obvodu vícekmenných stromů (věstník MŽP XVII 04/2007):

- dřeviny s větším počtem kmenů, u těchto dřevin se měří obvod jednotlivých kmenů ve výšce 130 cm. Z takto naměřených hodnot se vypočte poloměr jednotlivých kmenů a pomocí něho i plochy řezů vedených pomyslně rovinou kolmou na osu kmene ve výšce 130 cm. Součet jednotlivých ploch je plochou řezu tzv. náhradního kmene stanoveného pro tyto potřeby. Z této náhradní plochy se vypočítá příslušný obvod kmene.
- u dřevin, jejichž výška kmene je nižší než 130 cm, se obvod kmene měří pod místem větvení-tam, kde kmen dosahuje nejmenšího obvodu.

Pokud dřeviny vykazovaly specifické charakteristiky, defekty, zhoršený zdravotní stav nebo provozní nebezpečnost, byly tyto informace zaneseny do poznámky v tabulce zmapovaných dřevin.

Dřevin, které byly geodeticky zaměřeny byly do dendrologického průzkumu převzaty, poloha ostatních dřevin byla určena na základě pochůzky projektanta.

Ve zmapovaných zapojených porostech jsou stromy vyznačeny samostatnou mapovou značkou pouze v těch případech, kdy nabývají parametrů dle písm. a) §3 vyhl. č. 189/2013 Sb., tedy jejich kmen ve výšce 130 cm nad zemí dosahuje obvodu 80 cm a více. Menší stromy jsou považovány za součást souvislého zapojeného porostu, to však neplatí pro stromořadí, v rámci nichž jsou graficky znázorněny všechny stromy. Součástí zapojených porostů mohou být i popadané dřeviny, což může být způsobeno vlivem klimatických podmínek, přirozeným rozpadem dřeviny či neodklizením pokácených dřevin v průběhu údržby komunikace. Takovéto dřeviny nejsou samostatně mapovány.

Dendrologický průzkum proběhl dne 8.3.2021. Dřeviny, které se mezi sebou často kříží (zejména vrby a slivoně) byly určeny pouze do úrovně rodu. Průzkum byl proveden v období vegetačního klidu, kterým se rozumí období přirozeného útlumu fyziologických a ekologických funkcí dřevin (zpravidla období listopad – březen).

Tento dendrologický průzkum je zpracován pro stupeň projektové dokumentace DÚR a reflektuje stav vegetace v době jeho zpracování. Díky přirozenému vývoji vegetace a antropogenním zásahům se charakter mimolesní zeleně v čase mění. Proto je po uplynutí cca 3 let od data zpracování průzkumu doporučeno provést ověření aktuálnosti zmapovaných dřevin a v případě potřeby je aktualizovat.

4 OPATŘENÍ K MINIMALIZACI NEGATIVNÍCH VLIVŮ REALIZACE ZÁMĚRU NA STÁVAJÍCÍ DŘEVINY

Dřeviny v blízkosti stavby, které nebudou pokáceny, ale u nichž hrozí možnost poškození při provádění prací, musí být po dobu stavby účinně chráněny ve smyslu ČSN 83 9061 Technologie vegetačních úprav v krajině – Ochrana stromů, porostů a vegetačních ploch při stavebních pracích. Konkrétní způsob ochrany každé dřeviny dle ČSN zajistí zhotovitel stavby na základě aktuálních poměrů na staveništi.

Ochranu dřevin podle výše uvedené normy lze zajistit např. následovně:

- Ochrana kmenů: kmeny vzrostlých stromů v bezprostřední blízkosti stavby a v manipulačním prostoru stavební mechanizace zajistit ochranným bedněním – chránit jednotlivé kmeny vypolštářovaným bedněním z fošen, vysokým nejméně 2 m, přičemž instalace bednění nesmí poškozovat kmen ani korunu.
- Ochrana koruny: v místech stavby nebo pohybu mechanizace vyvázat překážející větve vzhůru, případně použít podpěry nebo jiné zábrany.
- Ochrana kořenového prostoru: kořenový prostor chránit při přejíždění v jeho blízkosti. Zvláštní pozornost klást na ochranu kořenových náběhů. Při změnách úrovně terénu v kořenovém prostoru provést zvláštní technická opatření. Ponechaný kořenový prostor musí zůstat dostatečně velký. Veškeré výkopové práce v oblasti kořenové zóny provádět ručně, v případě poranění zajistit odborné ošetření poraněných kořenů (řezná místa zahladit, ošetřit a následně ochránit před vysycháním a promrzáním). V kořenových zónách nepřipustit skládky zemin, stavebních materiálů a hmot, odstávky těžkých strojů. K případným zásypům kořenů používat propustné materiály, hutnění konstrukčních vrstev provádět šetrně ke kořenům.

Dále je nutno při stavební činnosti zajistit:

- Na základě konečného návrhu kácení dřevin provést náhradní výsadby dle požadavku orgánu ochrany životního prostředí, bude-li takovýto požadavek vznesen.
- Zachovat všechny dřeviny, které nebudou v kolizi se záměrem.
- Zařízení staveniště a příjezdové komunikace na staveniště umísťovat přednostně mimo plochy vegetace.
- Kácení dřevin provádět v období vegetačního klidu, a to včetně prořezu koruny (listopad - březen).

Ochrana památného stromu:

- Respektovat všechna výše uvedená opatření s důsledným zohledněním normy ČSN 83 9061.
- Památný strom je zakázáno poškozovat, ničit a rušit v přirozeném vývoji; jeho ošetřování může být provedeno jen se souhlasem orgánu, který ochranu vyhlásil (viz odst. 2 §46 zákona 114/1992 Sb.).
- V ochranném pásmu památného stromu je není dovolena žádná pro památný strom škodlivá činnost, například výstavba, terénní úpravy, odvodňování či chemizace (viz odst. 3 §46 zákona 114/1992 Sb.).
- Během stavebních prací bude geodeticky vytyčeno ochranné pásmo stromu platné dle zákona č. 114/119 Sb., v rámci něhož budou platit příslušná omezení a opatření.
- Bude-li nezbytné provést ořez větví, které by bránily stavebním pracím, lze tak uskutečnit pouze na základě souhlasu orgánu ochrany přírody. Takovýto řez bude proveden odborně způsobilou osobou – certifikovaným arboristou a bude proveden v období vegetačního klidu.
- Veškeré stavební práce musejí být provedeny se zvláštním zřetelem na současný zdravotní stav stromu, který je nyní zajištěn vzpěrami. Zdravotní stav stromu nesmí být zhoršen během realizace stavby a nesmí k němu dojít ani užíváním dokončené stavby.
- Zemní práce při rekonstrukci odvodnění silnice je nutno provádět výhradně ručně. Při rekonstrukci krytu vozovky musí být zajištěna ochrana kořenového systému stromy, pakliže bude zjištěno, že podrůstají pod těleso komunikace. Dle ČSN 83 9061 není dovoleno přetínat kořeny o průměru více jak 2 cm.
- Při zemních pracích je nutno využívat současných poloh zemních sítí technické infrastruktury, kde již v minulosti proběhly výkopové práce, nové nezbytné výkopy provádět pouze ve směru vně těch současných (tj. od památného stromu). Mimo samotnou rýhu pro umístění sítí není dovoleno odkopávat půdu v rozsahu ochranného pásma stromu.
- V ochranném pásmu stromu nebudou zřizována zařízení staveniště, uskladňovány stavební materiály ani nebezpečné látky, nebudou se zde nacházet odstavné ani manipulační plochy pro stavební mechanizaci.
- Veškeré výkopové zeminy musí být deponovány mimo ochranné pásmo stromu. Zemina, která nebude využita k zpětnému záhozu výkopů, nesmí být navedena do prostoru ostrůvku, současná úroveň rostlého terénu musí zůstat zachována.
- Při stavebních pracích dbát na ochranu režimu podzemních vod, aby nedošlo k změně současných hydrických vlastností lokality.
- V dalším stupni projektové dokumentace bude plán organizace výstavby navržen tak, aby byly splněny všechny zákonné požadavky na ochranu památných dřevin společně s dalšími opatřeními dané touto projektovou dokumentací nebo požadavky orgánu ochrany přírody. Stavební práce budou v dané lokalitě navrženy na co nejkratší možnou dobu.
- Ochrana památného stromu bude při stavební činnosti zajištěna ekologickým dozorem stavby, který bude vykonávat odborně způsobilá osoba dle zákona č. 114/1992 Sb. Ta současně může navrhnout další konkrétní opatření pro zajištění ochrany dřevin. K návrhu opatření je doporučeno přizvat certifikovaného arboristu.

5 ZÁVĚR

*V souvislosti se záměrem bylo zmapováno celkem **9 546 m² zapojených porostů dřevin a 232 stromů** (kmenů – některé stromy jsou vícekmenné, viz poznámka v tabulce zmapovaných dřevin).*

Na základě upřesnění plánovaných stavebních prací bude stanoven rozsah kácení dřevin uvedených v příloze č. 2. Návrh kácení dřevin je součástí SO 801 a SO 802. U kácených dřevin je třeba žádat o povolení ke kácení dle § 8 zákona č. 114/1992 Sb., o ochraně přírody a krajiny a vyhlášky č. 189/2013 Sb., o ochraně dřevin a povolování jejich kácení, ve znění pozdějších předpisů. Dle zmíněné vyhlášky je nutno žádat o povolení pro tyto dřeviny:

- dřeviny o obvodu kmene nad 80 cm měřeného ve výšce 130 cm nad zemí,
- zapojené porosty dřevin, pokud celková plocha kácených zapojených porostů dřevin přesahuje 40 m²,
- dřeviny, které jsou součástí významného krajinného prvku,
- dřeviny, které jsou součástí stromořadí,
- dřeviny, které jsou součástí náhradních výsadeb.

Naopak povolení ke kácení není potřeba pro tyto dřeviny:

- pro porosty energetických dřevin nebo vánočních stromků zpravidla jednoho druhu, pěstovaných pro dosažení rychlé a vysoké produkce stromků nebo dřevní hmoty a s produkčním cyklem mezi sklizněmi do 10 let,
- pro ovocné dřeviny rostoucí na pozemcích v zastavěném území evidovaných v katastru nemovitostí jako druh pozemku zahrada nebo zastavěná plocha a nádvoří,
- stromy o obvodu kmene méně jak 80 cm a porosty dřevin menší jak 40 m².

6 PŘÍLOHY

Příloha č. 1: Fotodokumentace

Příloha č. 2: Tabulka dřevin¹

Příloha č. 3: Situace dřevin (samostatná příloha dendrologického průzkumu)

6.1 PŘÍLOHA Č. 1 FOTODOKUMENTACE DŘEVIN



Obr.1: Prostor parkoviště v Liběchově (položka č. 3-11)



Obr.2: Potok Liběchovka s břehovými porosty a dominantní lípou velkolistou a ořešákem královským (položka č. 13-16)



Obr.3: Prostor napojení ulice Nádražní na II/261 s hustými porosty (položka č. 20-26, 138, 154-157)



Obr.4: Okrajová část Liběchova s nálety, po levé straně se stromořadím (položka č. 29, 132-136)

¹ V příloze č. 2 je číslování stránek provedeno samostatnou číselnou řadou.



Obr.5: Příklad ořezu silnějších větví na starých hrušních



Obr.6: Fragmenty původního hrušňového stromořadí podél II/261 (položka č. 78 v pozadí, 115-117)



Obr.7: Částečně smýcený porost u železniční stanice Liběchov (položky č. 55 – 66)



Obr.8: Prostor před lesem u napojení silnice III/26124 na II/261 (položka č. 175, 176, 245-248)



Obr.9: Památný strom – Ješovická lípa (položka č. 215)



Obr.10: Veřejný prostor v Ješovcích s nově vysazenou lípou malolistou (položka č. 203-214)

