

Akce:

# II/102 HR. HL. M. PRAHY – – ŠTĚCHOVICE, REKONSTRUKCE


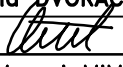
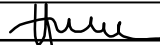
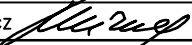
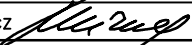
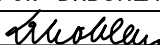
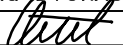
Objednatel:

**STŘEDOČESKÝ KRAJ**  
ZBOROVSKÁ 11  
150 21 PRAHA 5

## Středočeský kraj

**DPDPS**  
**ČÁST 2**

Souřadnicový systém: S-JTSK  
Výškový systém: Bpv

|                          |  |                          |  |  |
|--------------------------|--|--------------------------|--|--|
| Číslo zakázky:           | 16 269 00  | HIP:                     | Ing. David DVOŘÁČEK  | <br>Praha 4, Bezová 1658, 147 14<br>tel: +420 244062215 fax: +420 244461038 |
| Schválil:                | Ing. Václav HVÍZDAL  | 241096744, ddv@pontex.cz |  |  |
| 244462219, vhw@pontex.cz |   | Zodp. projektant:        | Ing. Marcel MIMRA  |  |
| 241096752, mmi@pontex.cz |  | 241096752, mmi@pontex.cz |  |  |
| Tech. kontrola:          | Ing. Petr DRBOHLAV   | Vypracoval:              | Ing. David DVOŘÁČEK  |  |
| 241096753, pdr@pontex.cz |   | 241096744, ddv@pontex.cz |  |  |

|             |  |       |  |          |             |
|-------------|--|-------|--|----------|-------------|
| Objednatel: | Středočeský kraj                                   | Obec: | Jíloviště, Vrané n. V., Třnová, Měchenice, Davle, Hradištko, Štěchovice, Slapy | Kraj:    | Středočeský |
| Akce:       | II/102 HR. HL. M. PRAHY – ŠTĚCHOVICE, REKONSTRUKCE |       |  | Datum    | Stupeň      |
| Příloha:    | ZÁZNAMY Z JEDNÁNÍ                                  |       |  | 9/2017   | PDPS        |
|             |  |       |  | Souprava | Č. přílohy  |
|             |  |       |  |          | 2.3         |



## Jednání

V průběhu zpracovávání projektové dokumentace byla svolána následující jednání:

- jednání 28. 11. 2016 v zasedací místnosti KÚ Středočeského kraje,
- jednání 5. 12. 2016 v kanceláři paní Semové, Odbor dopravy MěÚ Černošice,
- jednání 7. 12. 2016 v zasedací místnosti KÚ Středočeského kraje,
- jednání 10. 1. 2017 v kanceláři Mgr. Urbancové na KÚ Středočeského kraje,
- jednání 10. 1. 2017 v zasedací místnosti KSÚS v Králově Dvoře,
- jednání 20. 1. 2017 v kanceláři Ing. Bártolové na PVL v Holečkově ulici,
- jednání 7. 2. 2017 v zasedací místnosti KÚ Středočeského kraje,
- místní šetření pro úsek hr. hl. města Prahy–Měchenice,
- místní šetření pro úsek Davle–Štěchovice,
- jednání 12. 4. 2017 v zasedací místnosti KÚ Středočeského kraje,
- jednání 23. 6. 2017 na stavebním úřadě Štěchovice,
- jednání 30. 6. 2017 v zasedací místnosti KÚ Středočeského kraje.

## Přílohy

- záznam z jednání 28. 11. 2016 v zasedací místnosti KÚ Středočeského kraje,
- Záznam z jednání 5. 12. 2016 v kanceláři paní Semové, Odbor dopravy MěÚ Černošice,
- záznam z jednání 7. 12. 2016 v zasedací místnosti KÚ Středočeského kraje,
- záznam z jednání 10. 1. 2017 v kanceláři Mgr. Urbancové na KÚ Středočeského kraje,
- záznam z jednání 10. 1. 2017 v zasedací místnosti KSÚS v Králově Dvoře,
- záznam z jednání 20. 1. 2017 v kanceláři Ing. Bártolové na PVL v Holečkově ulici,
- záznam z jednání 7. 2. 2017 v zasedací místnosti KÚ Středočeského kraje,
- záznam z místního šetření pro úsek hr. hl. města Prahy–Měchenice,
- záznam z místního šetření pro úsek Davle–Štěchovice,
- záznam z jednání 12. 4. 2017 v zasedací místnosti KÚ Středočeského kraje,
- záznam z jednání 23. 6. 2017 na stavebním úřadě Štěchovice,
- záznam z jednání 30. 6. 2017 v zasedací místnosti KÚ Středočeského kraje.

## **Záznam z jednání**

**na akci: II/102 hr. hl. m. Prahy – Štěchovice, rekonstrukce**  
konaného dne: 28. 11. 2016 v zasedací místnosti KÚ Středočeského kraje

---

### **Jednání se účastnili:**

Účastníci jsou zřejmí z prezenční listiny, která je nedílnou součástí tohoto záznamu.

### **Předmět jednání:**

Jedná se o úvodní jednání mezi objednatelem a projektantem.

### **Bylo projednáno a dohodnuto:**

#### **1.) Upřesnění zadání**

- Stabilita svahu se řeší pouze vlevo od vozovky, tj. mezi komunikací a Vltavou.
- Řešení zálivů, sjezdů apod. pouze na silničním pozemku, na jiných ne.
- Soupis prací a rozpočet bude zpracován v URS.
- Rozsah diagnostiky silnice bude upřesněn v návaznosti na zvoleném technickém řešení.
- Projektant prověří objednatelem navrhované technické řešení rekonstrukce mostu ev. č. 102-007.
- Kontaktní osoba za KÚ: Mgr. Urbancová, resp. její zástupce, který bude ještě jmenován.

#### **2.) Dělení stavby**

- V podélném směru na úseky u mostů a úseky mezi mosty. Způsob dělení bude upřesněn při zpracování PD po dohodě se speciálním stavebním úřadem.
- V příčném směru budou silniční objekty děleny na rekonstrukci vozovky a terénní úpravy svahů zemního tělesa, rozsah jednotlivých objektů bude upřesněn po dohodě se speciálním stavebním úřadem.
- Dělení stavby zjednoduší povolování.

#### **3.) Povolování stavby, majetkoprávní vztahy**

- Mosty: ÚR, SP
- Silnice: SP. Zadání předpokládá silnici ve stávající stopě a šířce.
- Jsou preferované smluvní vztahy, které může řešit KSÚS. Na KSÚS smlouvy řešit s p. Poupětovou.
- Předmětem zadání není vyřešení majetkoprávních vztahů pod stávající vozovkou. Komunikaci nerozšiřujeme.

#### **4.) Průzkumy, diagnostika vozovky**

- Bude proveden diagnostický průzkum vozovky.
- Doporučení k rekonstrukci vozovky bude v rámci diagnostického průzkumu vozovky bude upřesněno v návaznosti na technické řešení rekonstrukce a zejména možnosti provizorního vedení dopravy.
- Při předpokládaném požadavku na zachování provozu na silnici II/102 a tedy realizaci stavby po polovinách nelze z bezpečnostních důvodů použít objednatelem uvažovanou fragmentaci betonových desek vozovky.



- Vzhledem k tomu, že zadavatel a správce komunikace předpokládá, že pokladní vrstva v podstatném části řešeného úseku je tvořena původním cementobetonovým krytem (CBK), zpracovatel navrhuje následující postup diagnostického průzkumu vozovky:
  1. provést vývrty a sondy ve vozovce, čímž bude získán přehled o výskytu CBK v podkladních vrstvách vozovky;
  2. v úsecích, kde bude zjištěno, že se CBK se nevyskytuje budou provedeny rázové zkoušky únosnosti (metoda FWD).
- Projektant zažádá o vyjádření k rozsahu diagnostiky vozovky zástupce KSÚS Ing. Baka.
- Projektant zažádá o vyjádření k rozsahu diagnostiky vozovky autora TP 87 – Návrh údržby a oprav netuhých vozovek.
- Projektant zažádá objednatele o odsouhlasení rozsahu diagnostiky vozovky.

## **5.) DIO, technické řešení**

- Byly vytipovány objízdné trasy. Viz příloha záznamu.
- Pro rekonstrukci komunikace ve Štěchovicích v úseku II/102 od mostu 106-001 přes Vltavu do konce úseku (včetně mostu 102-017 přes Kocábu) není reálná objízdná trasa.
- Projektant prověří možnosti DIO.
- Objízdné trasy budou projednány s příslušným silničním správním úřadem a dotčenými orgány ve věcech bezpečnosti silničního provozu
- Předpokládáný začátek realizace v roce 2018.
- Technické řešení bude především determinováno řešením provizorního vedení dopravy během realizace stavby.
- 

## **6.) Úkoly**

Prosím Mgr. Urbancovou o zaslání

- bližších požadavků na zpracování soupisu prací a rozpočet,
- vzorů smluv pro majetkoprávní vztahy,
- kontakt na svého zástupce, až bude jmenován,
- informací k možnosti optimalizace diagnostického průzkumu vozovky (viz bod 4) z hlediska předpokládáného financování stavby.

Prosím o zaslání do pátku 23. 12. 2016.

## **7.) Zjištění po skončení jednání**

Projektant provedl prohlídku mostu ev. č. 102-007. Mezi zásadní závady zjištěné na mostě patří:

- Výrazné průsaky.
- Poškozené spárování klenby. Na okraji klenby chybí menší kam. bloky.
- Poškození spárování na čel. zdi a křídlech vlevo.
- Čelní zeď a křídla vlevo vykloněná.
- V klenbě se vlevo vytváří podélná trhлина.
- Převrstvená vozovka.
- Přibetonované římsy.
- Nevyhovující záchytný systém.
- Silně zanesený mostní otvor.

Most vykazuje poruchy podobné sousedním mostním objektům (most ev. č. 102-008). Projektant navrhuje provést celkovou rekonstrukci mostu. Vzhledem k rozsahu prací nebude prováděn diagnostický průzkum mostu.

Vzhledem k rozsahu prací nebude prováděn diagnostický průzkum mostu ani u ostatních mostních objektů.

Z jednání se silničním správním úřadem a DI dne 5. 12. 2016 vyplývá, že úplná dopravní uzavírka není možná. Rekonstrukci je třeba provést po polovinách po jednotlivých dílčích úsecích. Provoz bude řízen světelnou signalizací.

Prosíme o prostudování záznamu a zaslání případných připomínek do 5 pracovních dní. Pokud úpravy nebo doplnění nedorazí v uvedené lhůtě, bude zápis považován za odsouhlasený.

Zapsal:                    Ing. David Dvořáček (email: [dvoracek@pontex.cz](mailto:dvoracek@pontex.cz), tel.: 241 096 744)  
7. 12. 2016, 13. 12. 2016

### **Přílohy záznamu:**

- prezenční listina,
- situace objízdných tras.

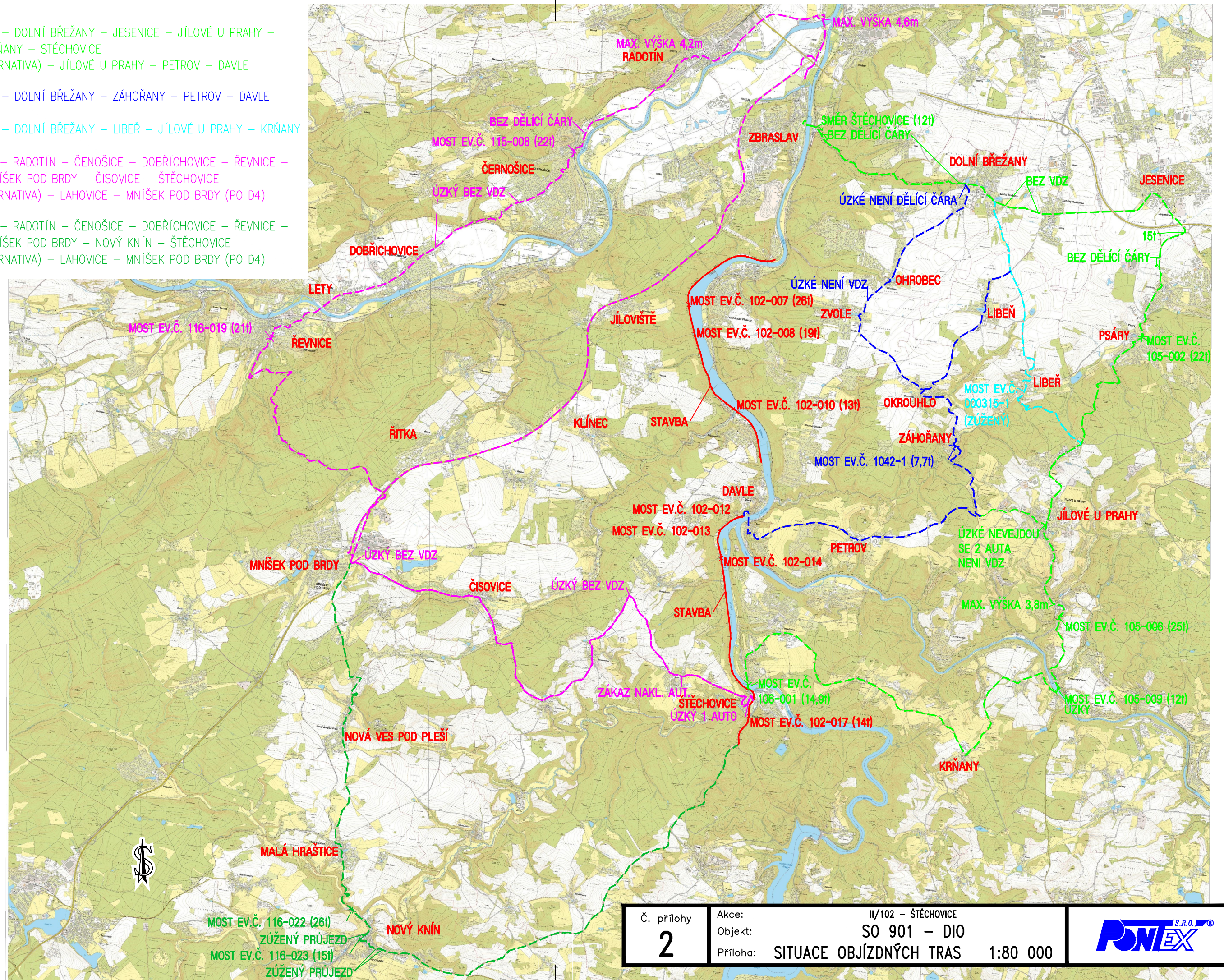
### **Rozdělovník:**

Záznam všem pozvaným nebo přítomným rozeslán elektronicky prostřednictvím mailové pošty.





VARIANTA 1: – ZBRASLAV – DOLNÍ BŘEŽANY – JESENICE – JÍLOVÉ U PRAHY –  
DĚLKA 37 km – KRŇANY – STĚCHOVICE  
DĚLKA 35 km (ALTERNATIVA) – JÍLOVÉ U PRAHY – PETROV – DAVLE





## ZÁZNAM Z JEDNÁNÍ

Jednání se konalo dne: **5. 12. 2016** v kanceláři paní Semové, Odbor dopravy MěÚ Černošice

Předmětem jednání byly akce: **II/102 hr. hl. m. Prahy – Štěchovice, rekonstrukce**

Účastníci jednání: dle přiložené prezenční listiny, která je nedílnou součástí tohoto záznamu

---

Předmětem jednání bylo zjištění možných objízdných tras a předběžné určení dopravního režimu v průběhu provádění stavby.

Stavba zahrnuje rekonstrukci vozovky a kompletní rekonstrukce 7 mostů v trase silnice. Stávající konstrukce vozovky je tuhá. Jedná se o původní vozovku z cementobetonovým krytem, která je přetažena souvrstvím asfaltového betonu. Rekonstrukce vozovky se předpokládá odfrézováním přetahu z asfaltových hutněných vrstev, fragmentaci cementobetonového krytu a položení nového krytu z asfaltových hutněných vrstev.

Pro rekonstrukci mostů i pro rekonstrukci vozovky silnice je z hlediska organizace stavby a dopadů na životnost díla výhodná realizace za úplné uzavírky. Přítomné zástupkyně silničního správního úřadu sdělili, že dlouhodobá úplná uzavírka není reálná a zároveň upozornili, že data sčítání dopravy 2010 neodpovídají reálnému dopravnímu zatížení. Standardní stav po dobu stavby musí být doprava jedním jízdním pruhem kyvadlově řízená. Možná je pouze krátkodobá kompletní uzavírka v rozsahu jednoho dne (projektant předpokládá uzavírku v rozsahu cca 9:00 – 17:00). Pro krátkodobé uzavírky byly schváleny objízdné trasy:

- pro uzavírku úseku Zbraslav – Davle po silnicích II/101, II/105 a II/104 přes Jílové u Prahy
- pro uzavírku úseku Davle – Štěchovice po silnicích II/104, II/105 a II/106 přes Kamenný újezd

Dopravní omezení mohou být instalována mimo zimní období.

Po jednání byla prověřena možnost objízdné trasy pro část Štěchovice – konec úseku (včetně mostu přes Kocábu). Pro tuto část neexistuje reálná objízdná trasa.

S ohledem dopravní situaci vzniklou v minulosti kvůli dopravním uzavírkám pro sanaci skalních svahů podél silnice II/102 požaduje silniční správní úřad:

- dynamické řešení organizace provozu (během dne řízení poučenými osobami, v případě tvorby kolon nasměrování vozidel na objízdné trasy),
- určit max. délku uzavírky jednoho jízdního pruhu s ohledem na tvorbu kolon na základě dopravního průzkumu.

Projektant upozornil, že z celostátního sčítání dopravy 2010 nevyplývá velké dopravní zatížení. Tyto veřejně dostupné podklady však silniční správní úřad nepovažuje s ohledem na zkušenosti z probíhajících staveb za správné a odpovídající skutečnému dopravnímu zatížení.

Vzhledem k tomu, že silniční správní úřad je zároveň příslušným speciálním stavebním úřadem pro silnice II. a III. třídy bylo dále jednáno ohledně požadovaných dokladů k žádosti o stavební povolení. Speciální stavební úřad souhlasil s dělením rekonstrukce v příčném směru:

- 1. část: rekonstrukce vozovky bude vyžadovat stavební povolení
- 2. část: úpravy svahů a odvodnění jsou souvislou údržbou silnice a tím spadají do kategorie staveb dle §103 stavebního zákona a nevyžadují stavební povolení ani ohlášení stavby

Pro část je nezbytné doložit doklady o právo provést stavbu na pozemcích dotčených 1. částí.

Zapsal:

Ing. Pavel Hrdina

**PONTEX spol. s r.o.**  
Bezová 1658, 147 14 Praha 4

Pontex spol. s r.o.

Přílohy: Prezenční listina





## **Záznam z jednání**

**na akci: II/102 hr. hl. m. Prahy – Štěchovice, rekonstrukce**  
konaného dne: 7. 12. 2016 v zasedací místnosti KÚ Středočeského kraje

---

### **Jednání se účastnili:**

Účastníci jsou zřejmí z prezenční listiny, která je nedílnou součástí tohoto záznamu.

### **Předmět jednání:**

Jedná se o úvodní jednání mezi objednatelem a projektantem.

### **Bylo projednáno a dohodnuto:**

#### **1.) Smlouva o dílo**

- Podepsaná smlouva o dílo byla doručena na PX dne 6. 12. 2016, tj. 25 dní od podpisu. Termíny odevzdání je v SoD vázány na datum podpisu. Činnost na zajištění průzkumů a projekční práce byly zahájeny neprodleně po doručení SoD.

#### **2.) Upřesnění zadání**

- Stabilita svahu se řeší pouze vlevo od vozovky, tj. mezi komunikací a Vltavou.
- Řešení zálivů, sjezdů apod. pouze na silničním pozemku, na jiných ne.
- Soupis prací a rozpočet bude zpracován v URS.
- Rozsah diagnostiky silnice bude upřesněn v návaznosti na zvoleném technickém řešení.
- Projektant prověří objednatelem navrhované technické řešení rekonstrukce mostu ev. č. 102-007.
- Kontaktní osoba za KÚ: Mgr. Urbancová, resp. její zástupce, který bude ještě jmenován.

#### **3.) Dělení stavby**

- V podélném směru na úseky u mostů a úseky mezi mosty. Způsob dělení bude upřesněn při zpracování PD po dohodě se speciálním stavebním úřadem.
- V příčném směru budou silniční objekty děleny na rekonstrukci vozovky a terénní úpravy svahů zemního tělesa, rozsah jednotlivých objektů bude upřesněn po dohodě se speciálním stavebním úřadem.
- Dělení stavby zjednoduší povolení.

#### **4.) Povolování stavby, majetkoprávní vztahy**

- Mosty: ÚR, SP
- Silnice: SP. Zadání předpokládá silnici ve stávající stopě a šířce.
- Jsou preferované smluvní vztahy, které může řešit KSÚS. Na KSÚS smlouvy řešit s p. Poupětovou.
- Předmětem zadání není vyřešení majetkoprávních vztahů pod stávající vozovkou. Komunikaci nerozšiřujeme.

#### **5.) Průzkumy, diagnostika vozovky**

- Bude proveden diagnostický průzkum vozovky.



- Doporučení k rekonstrukci vozovky bude v rámci diagnostického průzkumu vozovky bude upřesněno v návaznosti na technické řešení rekonstrukce a zejména možnosti provizorního vedení dopravy.
- Při předpokládaném požadavku na zachování provozu na silnici II/102 a tedy realizaci stavby po polovinách nelze z bezpečnostních důvodů použít objednatelem uvažovanou fragmentaci betonových desek vozovky.
- Vzhledem k tomu, že zadavatel a správce komunikace předpokládá, že pokladní vrstva v podstatném části řešeného úseku je tvořena původním cementobetonovým krytem (CBK), zpracovatel navrhuje následující postup diagnostického průzkumu vozovky:
  1. provést vývrty a sondy ve vozovce, čímž bude získán přehled o výskytu CBK v podkladních vrstvách vozovky;
  2. v úsecích, kde bude zjištěno, že se CBK se nevyskytuje budou provedeny rázové zkoušky únosnosti (metoda FWD).
- Projektant požádá o vyjádření k rozsahu diagnostiky vozovky zástupce KSÚS Ing. Baka.
- Projektant požádá o vyjádření k rozsahu diagnostiky vozovky autora TP 87 – Návrh údržby a oprav netuhých vozovek.
- Projektant požádá objednatele o odsouhlasení rozsahu diagnostiky vozovky.

## **6.) DIO, technické řešení**

- Byly vytipovány objízdné trasy. Viz příloha záznamu.
- Pro rekonstrukci komunikace ve Štěchovicích v úseku II/102 od mostu 106-001 přes Vltavu do konce úseku (včetně mostu 102-017 přes Kocábu) není reálná objízdná trasa.
- Projektant prověří možnosti DIO.
- Objízdné trasy budou projednány s příslušným silničním správním úřadem a dotčenými orgány ve věcech bezpečnosti silničního provozu
- Předpokládáný začátek realizace v roce 2018.
- Technické řešení bude především determinováno řešením provizorního vedení dopravy během realizace stavby.
- 

## **7.) Úkoly**

Prosím Mgr. Urbancovou o zaslání

- bližších požadavků na zpracování soupisu prací a rozpočet,
- vzorů smluv pro majetkoprávní vztahy,
- kontakt na svého zástupce, až bude jmenován,
- informací k možnosti optimalizace diagnostického průzkumu vozovky (viz bod 4) z hlediska předpokládaného financování stavby.

Prosím o zaslání do pátku 23. 12. 2016.

## **8.) Zjištění po skončení jednání**

Projektant provedl prohlídku mostu ev. č. 102-007. Mezi zásadní závady zjištěné na mostě patří:

- Výrazné průsaky.
- Poškozené spárování klenby. Na okraji klenby chybí menší kam. bloky.
- Poškození spárování na čel. zdi a křídlech vlevo.
- Čelní zeď a křídla vlevo vykloněná.

- V klenbě se vlevo vytváří podélná trhлина.
- Převrstvená vozovka.
- Přibetonované římsy.
- Nevyhovující záchytný systém.
- Silně zanesený mostní otvor.

Most vykazuje poruchy podobné sousedním mostním objektům (most ev. č. 102-008). Projektant navrhuje provést celkovou rekonstrukci mostu. Vzhledem k rozsahu prací nebude prováděn diagnostický průzkum mostu.

Vzhledem k rozsahu prací nebude prováděn diagnostický průzkum mostu ani u ostatních mostních objektů.

Z jednání se silničním správním úřadem a DI dne 5. 12. 2016 vyplývá, že úplná dopravní uzavírka není možná. Rekonstrukci je třeba provést po polovinách po jednotlivých dílčích úsecích. Provoz bude řízen světelnou signalizací.

Zapsal:                    Ing. David Dvořáček (email: [dvoracek@pontex.cz](mailto:dvoracek@pontex.cz), tel.: 241 096 744)  
7. 12. 2016, 13. 12. 2016

### **Přílohy záznamu:**

- prezenční listina,
- situace objízdných tras.

### **Rozdělovník:**

Záznam všem pozvaným nebo přítomným rozeslán elektronicky prostřednictvím mailové pošty.





VARIANTA 1: – ZBRASLAV – DOLNÍ BŘEŽANY – JESENICE – JÍLOVÉ U PRAHY –  
DĚLKA 37 km – KRŇANY – STĚCHOVICE  
DĚLKA 35 km (ALTERNATIVA) – JÍLOVÉ U PRAHY – PETROV – DAVLE

VARIANTA 2: – ZBRASLAV – DOLNÍ BŘEŽANY – ZÁHOŘANY – PETROV – DAVLE

DÉLKA 22 km

VARIANTA 3: – ZBRASLAV – DOLNÍ BŘEŽANY – LIBEŘ – JÍLOVÉ U PRAHY – KRŇANY

DÉLKA 33 km

VARIANTA 4: – LAHOVICE – RADOTÍN – ČENOŠICE – DOBŘÍCHOVICE – ŘEVNICE –

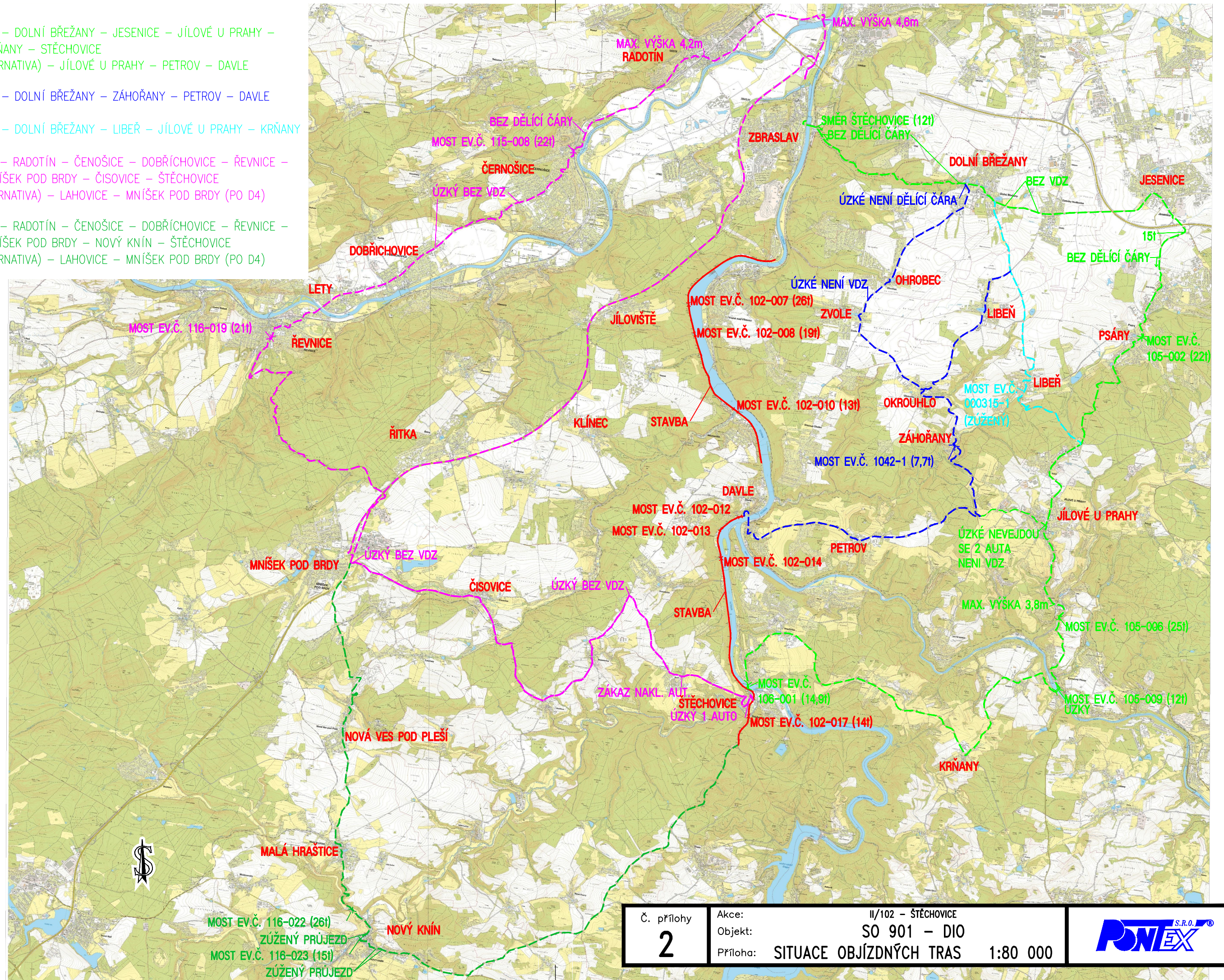
DÉLKA 44 km – MNÍŠEK POD BRDY – ČISOVICE – ŠTĚCHOVICE

DÉLKA 32 km (ALTERNATIVA) – LAHOVICE – MNÍŠEK POD BRDY (PO D4)

VARIANTA 5: – LAHOVICE – RADOTÍN – ČENOŠICE – DOBŘÍCHOVICE – ŘEVNICE –

DÉLKA 52 km – MNÍŠEK POD BRDY – NOVÝ KNÍN – ŠTĚCHOVICE

DÉLKA 43 km (ALTERNATIVA) – LAHOVICE – MNÍŠEK POD BRDY (PO D4)





## **Záznam z jednání**

**na akci: II/102 hr. hl. m. Prahy – Štěchovice, rekonstrukce**

konaného dne: 10. 1. 2017 v kanceláři Mgr. Urbancové v KÚ Středočeského kraje

---

### **Jednání se účastnili:**

Účastníci jsou zřejmí z prezenční listiny, která je nedílnou součástí tohoto záznamu.

### **Předmět jednání:**

Jedná se o úvodní jednání mezi objednatelem a projektantem.

### **Bylo projednáno a dohodnuto:**

- Smlouva o dílo, zahájení prací:
  - Podepsaná smlouva o dílo byla doručena na PX dne 6. 12. 2016, tj. 25 dní od podpisu. Termíny odevzdání jsou v SoD vázány na datum podpisu.
  - Činnost na zajištění průzkumů a projekční práce byly zahájeny neprodleně po doručení SoD.
- Průzkumy:
  - Vzhledem k doručení podepsané SoD byla lhůta na provedení průzkumů, 60 dní od podpisu, významně zkrácena.
  - Vzhledem k současným nepříznivým klimatickým podmínkám (sníh, nízké teploty) bylo provádění dalších průzkumů zastaveno.
  - Průzkumné práce budou dokončeny po zlepšení klimatických podmínek. Kompletní průzkumy budou doplněny v nejbližším možném termínu.
- Projektant svolal jednání se správcem mostu. Jednání je naplánováno na odpoledne 10. 1. 2017. Předmětem jednání bude odsouhlasení koncepce rekonstrukce mostu.
- Projektant svolá jednání se správcem komunikace.
- Projektant svolá jednání s dotčenými orgány před vydáním DÚR:
  - Bude svoláno na přelom měsíce ledna a února.
  - Bude svoláno na KÚ Středočeského kraje.
  - Budou pozváni:
    - KÚ, Odbor dopravy, Oddělení pozemních komunikací, Oddělení dopravní obslužnosti kraje,
    - KÚ, Odbor životního prostředí,
    - KSÚS, správce mostů a silnice,
    - Obce v oblasti stavby,
    - Policie ČR, Dopravní inspektorát,
    - Povodí Vltavy.

Prosíme o prostudování záznamu a zaslání případných připomínek do 5 pracovních dní. Pokud úpravy nebo doplnění nedorazí v uvedené lhůtě, bude zápis považován za odsouhlasený.

Zapsal: Ing. David Dvořáček (email: [dvoracek@pontex.cz](mailto:dvoracek@pontex.cz), tel.: 241 096 744)  
11. 1. 2017

**Přílohy záznamu:**

- prezenční listina.

**Rozdělovník:**

Záznam všem přítomným rozeslán elektronicky prostřednictvím mailové pošty.



## **Záznam z jednání**

**na akci: II/102 hr. hl. m. Prahy – Štěchovice, rekonstrukce**  
konaného dne: 10. 1. 2017 v zasedací místnosti KSÚS v Králově Dvoře

---

### **Jednání se účastnili:**

Účastníci jsou zřejmí z prezenční listiny, která je nedílnou součástí tohoto záznamu.

### **Předmět jednání:**

Princip rekonstrukce mostů.

### **Bylo projednáno a dohodnuto:**

- Stavba zahrnuje mosty ev. č. 102-007, 102-008, 102-010, 102-010, 102-012, 102-014 a 102-017.
- Most ev. č. 102-007 bude rekonstruován v rozsahu ostatních mostů. Rekonstrukce nebude spočívat pouze v přespárování zdiva dle požadavků v technické specifikaci k SoD. Most vykazuje podobné závady jako sousední mosty.
- Princip rekonstrukce mostů:
  - Obecně:
    - Osa a niveleta komunikace cca zachována ve stávajícím stavu.
    - Šířka vozovky dle stávajícího stavu, přizpůsobená nejbližší návrhové kategorii. Kategorii projednat s Ing. Bakem.
    - Budou navrženy přímo pojížděné mosty bez přesypávky.
    - S výjimkou mostu ev. č. 102-017 rekonstrukce po polovinách. Pro převedení dopravy dočasné provedeno rozšíření.
    - Most ev. č. 102-017 rekonstruován v celku bez dopravy, doprava převedena na jednopruhové mostní provizorium vlevo od mostu.
    - S výjimkou mostu ev. č. 102-017 zachována světlost mostních otvorů.
    - Inženýrské sítě vymístit z mostu, pokud to lze.
    - V římsách rezervní chráničky.
  - Most ev. č. 102-007 a 102-008:
    - Demolice k patě klenby.
    - Zesílení spodní stavby a založení mikropilotami.
    - Nové betonové úložné prahy, dříky opěr a rovnoběžná křídla.
    - Nová betonová NK, rámové uložení.
    - Extravilánové uspořádání, bez chodníku, oboustranné zábradelní svodidlo.
    - U mostu ev. č. 102-007 kolmá křídla nahrazena opevněným svahem.
    - U mostu ev. č. 102-007 prostor pod mostem prohlouben. Nánosy odtěženy.
  - Most ev. č. 102-010 (Měchenice):
    - Snížení hladiny o cca 1.0 m.
    - Demolice nad úroveň hladiny.
    - Zesílení spodní stavby a založení mikropilotami.
    - Nové betonové úložné prahy, dříky opěr a rovnoběžná křídla.
    - Nová betonová NK, rámové uložení.
    - Povrchové mostní závěry.
    - Extravilánové uspořádání, potřeba chodníku prověřena u obce, oboustranné zábradelní svodidlo.



- Most pravděpodobně nevyhoví na převedení Q. Bude řešeno výjimkou.
- Most ev. č. 102-012 a 102-013:
  - Demolice NK a části SS.
  - Zesílení spodní stavby a založení mikropilotami.
  - Nové betonové úložné prahy, dříky opěr a rovnoběžná křídla.
  - Nová betonová NK, rámové uložení.
  - Intravilánové uspořádání, pravostranný chodník, vlevo svodidlo, vpravo zábradlí.
- Most ev. č. 102-014:
  - Demolice k patě klenby.
  - Zesílení spodní stavby a založení mikropilotami.
  - Nové betonové úložné prahy, dříky opěr a rovnoběžná křídla.
  - Nová betonová NK, rámové uložení.
  - Vlevo římsa se zábradelním svodidlem, potřeba chodníku vpravo prověřena u obce, vpravo zábradlí.
- Most ev. č. 102-017 (Štěchovice, Kocába):
  - U OP1 demolice k základovému bloku, u OP2 demolice k základové spáře.
  - Zesílení založení OP1 mikropilotami.
  - Nová betonová SS, stávající základový blok OP1 využít.
  - Nová betonová NK, rámové uložení.
  - Povrchové mostní závěry.
  - Intravilánové uspořádání, jednostranný chodník, poloha chodníku prověřena u obce, oboustranné zábradlí.
  - Most pravděpodobně nevyhoví na převedení Q. Bude řešeno výjimkou.
- Řešení rekonstrukce silnice řešit se silničním technikem Ing. Bakem.

Prosíme o prostudování záznamu a zaslání případných připomínek do 5 pracovních dní. Pokud úpravy nebo doplnění nedorazí v uvedené lhůtě, bude zápis považován za odsouhlasený.

Zapsal: Ing. David Dvořáček (email: [dvoracek@pontex.cz](mailto:dvoracek@pontex.cz), tel.: 241 096 744)  
12. 1. 2017

## **Přílohy záznamu:**

- prezenční listina.

## **Rozdělovník:**

Záznam všem přítomným rozeslán elektronicky prostřednictvím mailové pošty.



## **Záznam z jednání**

**na akci: II/102 hr. hl. m. Prahy – Štěchovice, rekonstrukce**  
konaného dne: 20. 1. 2017 v kanceláři Ing. Bártové na PVL v Holečkově ulici

---

### **Jednání se účastnili:**

Účastníci jsou zřejmí z prezenční listiny, která je nedílnou součástí tohoto záznamu.

### **Předmět jednání:**

Řešení rekonstrukce mostů a silnice s ohledem na vodoteč.

### **Bylo projednáno a dohodnuto:**

#### **1.) Mosty**

- Nezhoršovat odtokové poměry. Nezmenšovat velikost mostních otvorů.
- V rámci stavby odtěžit nánosy v korytě vodoteče pod mostem. Vytěžené nánosy neukládat do lagun u mostů.
- Most ev. č. 102-010 přes Bojovský potok v Měchenicích:
  - Demolice stáv. mostu do úrovně hladiny vodoteče, spodní část spodní stavby zachována. Nové horní části opěr a nosná konstrukce. Zachovaná část spodní stavby a založení zesílena mikropilotami.
  - Mostní otvor zvětšen. Čela nových částí opěr posunuta o cca 0.5 m. Spodní úroveň nosné konstrukce zvýšena o cca 0.3 m.
  - Mostní otvor nenormový ve vztahu k požadavkům ČSN 736201. Okrajové podmínky neumožňují více zvětšit světlost a zvýšit niveletu komunikace.
  - Výpočet hladin pro zvýšené průtoky pro nový stav nebude v rámci projekčních prací proveden. Vliv zvětšení mostního otvoru je zanedbatelný.
  - Rekonstrukce bude provedena po polovinách.
- Most ev. č. 102-017 přes Kocábu ve Štěchovicích:
  - Kompletní demolice stáv. mostu, využití základového bloku na opěře 1. Nová spodní stavba a nosná konstrukce. Zachovaný základový blok a založení opěry 1 zesíleno mikropilotami.
  - Mostní otvor zvětšen. Čelo opěry 1 zachováno ve stávající poloze, navazuje na opěrné zdi. Čelo opěry 2 posunuto o cca 2.5 směrem do zeminy. Spodní úroveň nosné konstrukce zvýšena o cca 0.3 m.
  - Mostní otvor nenormový ve vztahu k požadavkům ČSN 736201. Okrajové podmínky neumožňují více zvětšit světlost a zvýšit niveletu komunikace.
  - Bude proveden výpočet hladin pro zvýšené průtoky pro nový stav mostu.
  - Sjezd do koryta za mostem vpravo bude zachován. Pravděpodobně dojde k jeho zúžení.
  - Provoz během staveních prací bude veden po provizorním mostě umístěném vlevo od trvalého mostu.
- Mosty ev. č. 102-007, 102-008, 102-012, 102-013, 102-014:
  - Demolice nosné konstrukce a horní části spodní stavby. Nová horní část spodní stavby a nosné konstrukce. Spodní část spodní stavby a založení zesíleno mikropilotami.

- Mostní otvor zvětšen. Světlost zachována. Výška mostního otvoru zvýšena. Stávající konstrukce s přesypávkou nahrazeny přímo pojižděnou deskovou konstrukcí.
- Mostní otvor pravděpodobně normový ve vztahu k požadavkům ČSN 736201.
- Bude proveden výpočet hladin pro zvýšené průtoky pro nový stav mostu.
- Rekonstrukce bude provedena po polovinách.

## **2.) Břehové opevnění**

- Na části úseků komunikace podél vodoteče se nachází břehové opevnění v podobě strmého svahu nebo opěrné zdi z lomového kamene.
- Konstrukce břehového opevnění mohou být ve vlastnictví PVL.
- Projektant zpracuje pro PVL podklad pro identifikaci těchto konstrukcí.
- Po obdržení podkladu zástupci PVL určí, zda jsou konstrukce ve vlastnictví PVL. Projektant prosí o vyřízení do 14 dnů od obdržení podkladů.
- V rámci projekčních prací bude prověřena stabilita konstrukcí a svahu mezi vozovkou a vodotečí. Bude navrženo řešení na zajištění stability.
- Nové konstrukce nebudou zasahovat do vodoteče víc než konstrukce stávající.

## **3.) Vodoteč, manipulace s hladinou**

- Správci vodních toků:
  - PVL:
    - Vltava,
    - Bezejmenná vodoteč od Cukráku (most ev. č. 102-007),
    - Bojovský potok (most ev. č. 102-010),
    - Sloupský potok (most ev. č. 102-012),
    - Kocába (most ev. č. 102-017),
  - Lesy ČR:
    - Bezejmenná vodoteč od Jíloviště (most ev. .č. 102-008),
    - Bezejmenná vodoteč od obce Sloup (most ev. č. 102-013),
    - Bezejmenná vodoteč od obce Hvozdnice (most ev. č. 102-014),
    - Lesní potok (most ev. č. 102-017).
- Snížení hladiny VD Vrané pod spodní hladinu zásobního prostoru, tj. hladinu 199.1 m n. m. téměř neprojednatelné. Jedná se o mimořádnou manipulaci, kterou povoluje vodoprávní úřad.
- PVL neplánuje žádnou mimořádnou manipulaci, která by se dala pro předmětnou akci využít.

## **4.) Ostatní**

- Zástupci PVL požadují předložit navržené technické řešení k posouzení.
- Zástupci PVL budou přizváni na společné projednání DÚR. Jednání je plánováno na přelom ledna a února. Bude svoláno na KÚ Středočeského kraje, Zborovská 11.

PONTEX, s.r.o.  
Bezová 1658, 147 14 Praha 4

Prosíme o prostudování záznamu a zaslání případných připomínek do 5 pracovních dní. Pokud úpravy nebo doplnění nedorazí v uvedené lhůtě, bude zápis považován za odsouhlasený.

Zapsal:                   Ing. David Dvořáček (email: [dvoracek@pontex.cz](mailto:dvoracek@pontex.cz), tel.: 241 096 744)  
20. 1. 2017

### **Přílohy záznamu:**

- prezenční listina.

### **Rozdělovník:**

Záznam všem přítomným rozeslán elektronicky prostřednictvím mailové pošty.



## **Záznam z jednání, čistopis**

**na akci: II/102 hr. hl. m. Prahy – Štěchovice, rekonstrukce**  
konaného dne: 7. 2. 2017 v zasedací místnosti KÚ Středočeského kraje

---

### **Jednání se účastnili:**

Účastníci jsou zřejmí z prezenční listiny, která je nedílnou součástí tohoto záznamu.

### **Bylo projednáno a dohodnuto:**

#### **1.) Zadání, rozsah prací**

- Akce řeší
  - rekonstrukci silnice II/102 v úseku: hranice hl. m. Prahy-Měchenice (délka cca 6.5 km) a Davle-Štěchovice (délka cca 5.5 km),
  - rekonstrukci 7 mostů (ev. č. 102-007, 102-008, 102-010, 102-012, 102-013, 102-014 a 102-017),
  - vyvolané přeložky inženýrských sítí,
  - dopravně inženýrská opatření pro stavbu (DIO).
- Součástí zakázky je zpracovává PD ve stupních DÚR, DSP a PDPS, zajištění investorsko-inženýrské činnosti (územní rozhodnutí, stavební povolení, majetkoprávní vztahy) a zajištění potřebných průzkumů a autorského dozoru.
- Předpokládá se financování z IROP. Řešení stavby bude voleno s ohledem na požadavky financování.
- Projekční práce zadány v závěru roku 2016. (Podepsaná smlouva o dílo doručena 6. 12. 2016, tj. 25 dní od podpisu. Smluvní termíny jsou vázány na termín podpisu.) Zpracování projekčních prací do konce listopadu 2017.
- Hlavním projektantem je firma Pontex. Podzhotovitelem silniční části je firma Atelier Promika, projekt přeložek sítí zajišťuje firma AVOZ.

#### **2.) Průzkumy**

- V rámci zadání jsou požadovány následující průzkumy:
  - geodetické zaměření,
  - geotechnický průzkum,
  - diagnostika vozovky,
  - dendrologický průzkum.
- Provádění průzkumů bylo z důvodu špatných klimatických podmínek (nízká teplota, dříve sněhová pokrývka) zastaveno. Práce na průzkumech bude obnovena po zlepšení klimatických podmínek.
- Zpracování průzkumů je podmínkou dokončení projekčních prací.
- **V rámci průzkumu byla provedena identifikace inženýrských sítí.** Byli obesláni správci inženýrských sítí. Většina vyjádření k existenci inženýrských sítí již byla doručena.

#### **3.) Způsob povolování**

- Vzhledem k navrhovanému řešení se předpokládá následující způsob povolení:
  - územní rozhodnutí: mosty, inženýrské sítě,
  - stavební povolení: mosty, silnice.
- Způsob povolování bude s SÚ ještě upřesněn.

- Stavba se nachází ve správním obvodu tří obecných stavebních úřadů (Štěchovice, Mníšek pod Brdy, Jílové). Na KÚ požádáno o stanovení SÚ pro vedení územního řízení. Po skončení jednání stanoven obecný SÚ Štěchovice.
- Speciálním stavebním úřadem pro vydání stavebního povolení je MÚ Černošice, oddělení dopravy a správy komunikací.

#### **4.) Harmonogram**

- Realizace stavby nejdříve v roce 2018.
- Odhadovaná doba realizace stavebních prací dva roky.
- Termín realizace je třeba zkoordinovat s realizací dalších staveb v oblasti. Viz samostatný oddíl.

#### **5.) Mosty**

- Mosty ev. č. 102-007, 102-008:
  - Demolice nosné konstrukce a horní části spodní stavby. Nová horní část spodní stavby a nosné konstrukce. Spodní část spodní stavby a založení zesíleno mikropilotami.
  - Stávající konstrukce s přesypávkou nahrazena přímo pojízdnou deskovou konstrukcí.
  - Světlost zachována. Výška mostního otvoru zvýšena. Mostní otvor normový ve vztahu k požadavkům ČSN 736201.
  - Bez chodníků.
  - Rekonstrukce bude provedena po polovinách.
- Mosty ev. č. 102-012, 102-013, 102-014:
  - Dto popis pro mosty 102-007 a 102-008 kromě následujícího:
  - Vzhledem k potřebě převedení vodovodu a kanalizace je uvažováno s použitím přesýpané nosné konstrukce.
  - Na mostech 102-012 a 102-013 navržen pravostranný chodník. Navržený chodníku na mostu 102-014 bude ještě upřesněno.
- Most ev. č. 102-010 přes Bojovský potok v Měchenicích:
  - Demolice stáv. mostu do úrovně hladiny vodoteče, spodní část spodní stavby zachována. Nové horní části opěr a nosná konstrukce. Zachovaná část spodní stavby a založení zesílena mikropilotami.
  - Čela nových částí opěr posunuta o cca 0.5 m. Spodní úroveň nosné konstrukce zvýšena o cca 0.3 m. Mostní otvor nenormový ve vztahu k požadavkům ČSN 736201. Okrajové podmínky neumožňují více zvětšit světlost a zvýšit niveletu komunikace.
  - Bez chodníků.
  - Rekonstrukce bude provedena po polovinách.
- Most ev. č. 102-017 přes Kocábu ve Štěchovicích:
  - Kompletní demolice stáv. mostu, využití základového bloku na opěře 1. Nová spodní stavba a nosná konstrukce. Zachovaný základový blok a založení opěry 1 zesíleno mikropilotami.
  - Čelo opěry 1 zachováno ve stávající poloze, navazuje na opěrné zdi. Čelo opěry 2 posunuto o cca 2.5 směrem do zeminy. Spodní úroveň nosné konstrukce zvýšena o cca 0.3 m. Mostní otvor nenormový ve vztahu k požadavkům ČSN 736201. Okrajové podmínky neumožňují více zvětšit světlost a zvýšit niveletu komunikace.
  - Levostranný chodník.
  - Sjezd do koryta za mostem vpravo bude zachován. Pravděpodobně dojde k jeho zúžení.
  - Provoz během stavebních prací bude veden po provizorním mostě umístěném vlevo od trvalého mostu.



- V oblasti mostů se uvažuje s kácením dřevin kolidujících se stavbou. Náhradní výsadba není uvažována.
- Rekonstrukce mostů vyvolá přeložky sítí. Viz samostatný oddíl.

## 6.) Silnice

- Bude provedena oprava konstrukce vozovky silnice a nezpevněné krajnice. Šířkové uspořádání silnice bude zachováno přibližně podle současného uspořádání. V křižovatkách se silnicemi a místními komunikacemi bude rozsah úprav minimalizován tak, aby nedošlo k zásahu do směrového a výškového uspořádání navazujících zpevněných ploch. Bude prověřen stav levého násypového svahu nad Vltavou, v případě potřeby bude svah vhodným způsobem sanován. Násypové svahy budou řešeny dle konkrétních prostorových podmínek: jako standardní násypové těleso, jako násypové těleso se strmým svahem s obnoveným opevněním z kamenné dlažky nebo jako oporná zeď. Bude řešeno odvodnění silnice – obnova a pročištění stávajících silničních příkopů, rekonstrukce stávajících propustků, v případě potřeby budou doplněny nové propustky pod trasou. Budou doplněny směrové sloupky a vyměněna příp. doplněna silniční svodidla. Stálé dopravní značení bude zrevidováno a obnoveno, vodorovné značení bude provedeno v plastu. Definitivní návrh je možné připravit až po doměření kompletního úseku silnice.
- Návrh způsobu opravy vozovkového souvrství je možné stanovit až po zpracování diagnostiky vozovky – je vázáno na příznivé klimatické podmínky. Předpokládá se nutnost zesílení konstrukce a zvýšení stávající nivelety silnice o 2 – 3 cm. V úsecích s intravilánovou úpravou s obrubníky bude výškové řešení navrženo tak, aby se nesnižovalo převýšení obrub nad přilehlým okrajem vozovky.
- Pro dořešení způsobu odvodnění silnice II/102 a koordinaci s požadavky dotčených obcí bude svoláno místní šetření
- Úsek Praha – Měchenice:
  - ZÚ bude dle zadání stanoven v místě hranice Středočeského kraje a Hl. m. Prahy, resp. 1m před hranicí tak, aby bylo možné provést postupné napojení vrstev dle požadavků TKP
  - KÚ je umístěn za křižovatkou se silnicí III/1021a v Měchenicích tak, aby plynule navázal na stavbu II/102 Davle – protihluková opatření
- Úsek Davle - Štěchovice:
  - ZÚ bude dle požadavku objednatele stanoven v konci úpravy rekonstrukce II/102 Davle tak, aby obě akce plynule navazovaly
  - KÚ bude oproti zadání posunut dále ve směru na Slapy tak, aby bylo možné realizovat všechny provizorní konstrukce v souvislosti se stavbou mostu přes Kocábu
- V úseku Praha – Měchenice se nachází podjezd silnice II/102 pod železniční tratí č. 210 s nedostatečnou volnou výškou podjezdu. Dle geodetického zaměření bylo zjištěno, že volná výška podjezdu je 3,96m (pro směr Praha), resp. 4,13m (pro směr Slapy). Snížení nivelety není možné, neboť maximální kóta hladiny v nádrži je 200,10m.n.m, což je 1,05m pod úrovní stávající nivelety. Dle ČSN 73 6101 je min. výška hrany koruny nad maximální hladinou nádrže 1,00m. Projektant prověří možnost „narovnání“ nivelety v podjezdu (tj. omezení vzepětí dlouhých vozidel v údolnicovém oblouku v podjezdu) a jeho dopady a prověří viditelnost značek B16 označujících sníženou volnou výšku podjezdu u křižovatek s objízdými trasami.
- V rámci stavby budou řešeny autobusové zastávky v Měchenicích na levé straně vozovky. Přístřešky zastávek jsou uloženy na opěrných zdech, jež jsou v rámci stavby renovované. V rámci stavby budou navrženy nové přístřešky uloženy na konzole vetknuté do nové

části zdi. Řešení vychází ze stávajícího stavu. Komplexní řešení zastávek (záliv apod.) není součástí našeho zadání.

## 7.) Inženýrské sítě

- Je uvažováno s přeložkou inženýrských sítí kolidujících se stavebními pracemi na rekonstrukci silnice a mostů. Rozsah přeložek inženýrských sítí bude upřesněn v návaznosti na postupu zpracovávání PD.
- V současnosti je uvažováno s přeložkami sítí u mostů 102-012, 102-013, 102-014 a 102-017. Jedná se o následující inženýrské sítě:
  - podzemní kanalizace - VHS Benešov,
  - podzemní vodovod - VHS Benešov,
  - podzemní vedení VN – ČEZ Distribuce,
  - vzdušné vedení VN – ČEZ Distribuce,
  - podzemní vedení NN – ČEZ Distribuce,
  - nadzemní vedení NN – ČEZ Distribuce,
  - podzemní vedení VO – Eltodo – Citelum,
  - podzemní vedení VO – Městys Štěchovice,
  - podzemní sdělovací vedení – CETIN,
  - nadzemní sdělovací vedení – CETIN,
  - podzemní sdělovací vedení – ČEZ ICT Services.

## 8.) Dopravně inženýrská opatření

- Provádění stavby se předpokládá za nepřerušeno provozu na silnici II/102. Pro provádění stavebních prací bude vždy uzavřena polovina vozovky. Provoz bude veden místem stavebních prací po jedné polovině vozovky jedním jízdním pruhem kyvadlově, řízený světelnou signalizací. Délka uzavírek jedné poloviny vozovky bude stanovena na základě relevantní dopravních intenzit.
- Pro rekonstrukce mostů jsou nezbytné krátkodobé úplné uzavírky (v délce max. 1 den), pro které budou vyznačeny objízdné trasy. Pro první úsek Praha – Měchenice bude objízdná trasa vedena po silnicích II/101, II/105 a II/104 přes Jílové u Prahy. Pro druhý úsek Davle – Štěchovice bude objízdná trasa vedena po silnicích II/104, II/105 a II/106 přes Kamenný újezd. Pro úsek od křižovatky silnic II/106 a II/102 ve Štěchovicích neexistuje objízdná trasa, proto bude pro rekonstrukci mostu ev. č. 102-017 vybudována provizorní komunikace s přemostěním.
- Ze strany silničního správního úřadu jsou požadovány dynamické řízení dopravy, tj. během dne řízení dopravy pověřenými osobami a v případě tvorby kolon odklonění dopravy na jiné trasy dynamickým provizorním dopravním značením.
- Po dobu stavby a provizorním provozu dopravy v jednom jízdním pruhu není možné provozovat autobusové zastávky v úseku aktuálně realizované stavby. Tyto zastávky musí dočasně přeloženy.

## 9.) Související stavby

- Byly zjištěny následující související akce:
  - Komplexní sanace skal II/102 v úseku Strnady-Štěchovice – Investorem je Středočeský kraj. S realizací se dle dostupných informací uvažuje na rok 2017.
  - Oprava silnice II/102 v úseku mezi Měchenicemi a Davlí (nejedná se o oficiální název) – Investorem je KSÚS. Probíhá vypořádávání majetkoprávních vztahů. Termín realizace není znám

- II/104, Davle, most ev. č. 104-001, Most přes řeku Vltavu v obci Davle – Investorem je Středočeský kraj. Vzhledem k DIO nelze stavby provádět současně. Předpokládá se, že rekonstrukce proběhne před zahájením prací na řešené rekonstrukci silnice II/102.
- II/106 Hradištko, rekonstrukce silnice – PD – Investorem je KSÚS. V současnosti probíhá zpracovávání PD pro zadání stavby. Je uvažováno s realizací na rok 2018. Vzhledem k DIO nelze stavby provádět současně.
- Autobusová zastávka Portus, Davle – Investorem je obec Davle. Akce je připravena k realizaci.
- Rekonstrukce autobusového nádraží ve Štěchovicích – Investorem je městys Štěchovice. Zatím se jedná o záměr. Vzhledem k fázi přípravy lze předpokládat, že proběhne až po realizaci řešené rekonstrukce silnice II/102.
- Stavba splaškové kanalizace a ČOV v obci Měchenice – Investorem je Městys Mechanice. V případě získání dotace se realizace uvažuje v období 2019-2020. Zpracovává se projektová dokumentace.
- Rekonstrukce autobusové zastávky Měchenice (U Fregatty) – Investorem je Městys Měchenice.
- Úprava přechodu v ul. Hlavní x Školní – Investorem je Městys Štěchovice. Je zpracována projektová dokumentace. Stavba je připravena k realizaci. Pravděpodobně proběhne před realizací rekonstrukce silnice II/102.
- Detailní koordinace staveb s ohledem na termín provedení proběhne na základě dohody investorů v době po dokončení přípravy staveb. V současné fázi přípravy nelze detailní koordinaci staveb zajistit. Možné termíny realizace nejsou známy. Bude zajištěna prostorová koordinace staveb.

## **10.) Místní šetření**

- Investor požaduje zorganizovat místní šetření pro upřesnění problémových míst na komunikaci a polohy stávajících inženýrských sítí.
- Po skončení jednání bylo místní šetření svoláno takto:
  - Úsek Praha-Měchenice – 17. 3. 2017, se srazem v zasedací místnosti na OÚ Měchenice v 8.00.
  - Úsek Davle-Štěchovice – 23. 3. 2017, se srazem v zasedací místnosti Městysu Štěchovice v 8.00.
- Na místní šetření byli přizváni zástupci:
  - obcí,
  - obecních stavebních úřadů,
  - správce komunikace,
  - investora,
  - projektant.

## **11.) Posouzení stavby podle zákona o posuzování vlivu na životní prostředí**

- Projektant prověří, zda akce nespadá do režimu posuzování vlivu na životní prostředí podle zákona č. 100/2001 Sb.
- Projektant zpracuje oznámení podlimitního záměru podle přílohy 3a. zákona.

Zapsal: Ing. David Dvořáček (email: [dvoracek@pontex.cz](mailto:dvoracek@pontex.cz), tel.: 241 096 744)  
Ing. Pavel Hrdina  
Ing. Tomáš Roztočil

20. 2. 2017, 2. 3. 2017, 9. 3. 2017, [22. 3. 2017](#)

### **Přílohy záznamu:**

- prezenční listina,
- [připomínky zástupce Městyse Davle, reakce projektanta.](#)

### **Rozdělovník:**

Záznam rozeslán všem pozvaným a přítomným rozeslán elektronicky prostřednictvím mailové pošty.

1/2



# PREZENČNÍ LISTINA

akce: 11/102 HR, K. M. PRAHA - ŠTEKNOVICE  
datum: 7.2.2017

místo: STĚK

| Jméno     | organizace             | telefon/mobil | podpis | fax/e-mail                      |
|-----------|------------------------|---------------|--------|---------------------------------|
| MIMBA     | PONTEX                 | 602 619 783   |        | mimba@pontex.cz                 |
| ROZTOČIL  | Atelier PROMIKA s.r.o. | 732 214 154   |        | roztočil@promika.cz             |
| HRDINA    | PONTEX S.R.O.          | 736 661 206   |        | HRDINA@PONTEX.CZ                |
| PLEŠÁK    | PET DI PI - ZÁPAD      | 974 802 253   |        | jan.plesak@pet.cz               |
| KOPŘIVOVÁ | KLUČERNOŠICE OSÚ - OD  | 606 024 011   |        | dga.koprivova@metocernosiice.cz |
| ZOOL      | OU MĚCHENICE           | 724 173 199   |        | martha.mechenice@gmail.com      |
| RIEGER    | -/-                    | 603 47 1965   |        | ARIS@IOL.CZ                     |
| PROKŮPEK  | Město Dávk             | 602 23 1120   |        | starosta@decdaulc.cz            |
| NĚMEC     | MĚSTEC DAVLE           | 432 582 408   |        | musloslavosla@decdaulc.cz       |
| BAIK      | KSVS SK                | 729 118 323   |        | ladislav.baik@ksvs.cz           |
| MOTAL     | KSVS SK                | 423 500 384   |        | karel.motal@ksvs.cz             |
| KŘÍŽOVÁ   | KUSK                   | 257 280 510   |        | KRIZAVA@KR-S.CZ                 |
| ŠVINGROVÁ | KUSK - OZP(EIA)        | 602 446 133   |        | svingrova@kr-s.cz               |
| SOBOTA    | ROPID                  | 725 970 552   |        | soбота@ropid.cz                 |
| VITTEK    | KUSK                   | 254 280 526   |        | VITTEK@KR-S.CZ                  |
| KUŠÁK     | KUSK                   | 257 280 597   |        | KUŠAK@KR-S.CZ                   |
| TOTHOVÁ   | KUSK                   | 607 059 686   |        | TOTHOVA@KR-S.CZ                 |

akce: 11/102 HR.ML.01. PRÁVNÍ - STĚCHOVACÍ REKONSTRUKCE místo: STĚK  
datum: 7.2.2017

[illegible]



Dobrý den,

děkuji za reakci. Vaše připomínky a naši reakci připojíme k čistopisu záznamu. Naše reakce k Vaším připomínkám viz níže.

S pozdravem

Ing. David Dvořáček [ [ddv@pontex.cz](mailto:ddv@pontex.cz) ]  
 Pontex s. r. o. [ [www.pontex.cz](http://www.pontex.cz) ] [ [pontex@pontex.cz](mailto:pontex@pontex.cz) ]  
 Bezová 1658  
 147 14 Praha 4

Tel: +420 241 096 744, +420 720 951 172

Fax: +420 244 461 038

Dne 13.3.2017 v 11:03 Mgr. Jaromír Němec napsal(a):

Dobrý den, za městys Davle zasíláme připomínky k zápisu:

#### 1.) Zadání, rozsah prací

V zadání je počítáno s rekonstrukcí 7 mostů, ale podle našeho názoru chybí ve výčtu **most přes Hvozdnický potok** na hranici katastrálních území Davle a Masečín. Bylo nám řečeno, že se jedná o propustek, ale konstrukce je mostní a průtočná šířka je 205cm. Tento mostní objekt požadujeme doplnit do rozsahu prací.

Dle evidence je mostní objekt přes Hvozdnický potok propust, nejedná se tedy o most. V rámci stavby bude řešen jako všechny ostatní propusty, tj. dojde k počištění, budou provedeny opravy v místě poškození.

#### 2.) Průzkumy

V průzkumech chybí **zmapování dešťové kanalizace v ulici Kiliánská**. Dešťová kanalizace slouží k odvedení srážkových vod ze silnice 102 a je na pozemku této komunikace. V rámci průzkumu by se dešťová kanalizace měla zaměřit, opravit a vyčistit, případně upravit do funkčního stavu k odvedení srážkových vod z nové komunikace.

V oblasti Davle se nacházejí uliční vpusti v oblasti silnice II/102. Nacházejí se vpravo od silnice mimo zpevněnou plochu vozovky. Vzhledem k příčnému klopení se nacházejí převážně u vyššího okraje vozovky, tj. neslouží k odvodnění povrchu vozovky. Ke vpustem, resp. případné kanalizaci se nikdo ze správců nepřihlásil. Nepatří správci komunikace, ani obci. Upozorňuji, že v souladu s občanským zákoníkem nejsou inženýrské sítě součástí pozemku.

Vzhledem k výše uvedenému není řešení zmíněné kanalizace součástí zadání námi řešených projekčních prací. V rámci projekčních prací je řešeno odvodnění vozovky.

#### 6.) Silnice

Ke konstatování: „Bude řešeno odvodnění silnice – obnova a pročištění stávajících silničních příkopů, rekonstrukce stávajících propustků, v případě potřeby budou doplněny nové propustky pod trasou.“ je nezbytné doplnit průzkum dešťové kanalizace. Městys Davle v současné době **eviduje jedno místo, které není řádně odvodněno - lokalita okolo parc.č. 104/1, k.ú. Davle**. Městys Davle nabízí součinnost při terénním průzkumu a lokaci problematických míst v rámci projektové přípravy.

Viz reakce výše.

K poslednímu bodu v této kapitole „podjezd silnice II/102 pod železniční tratí č. 210 s nedostatečnou volnou výškou podjezdu“ městys Davle uvádí, že snížení možné je. Normy na tuto situaci pamatují. Navíc je nutné říct, že v případě překročení maximální kóty zadržení, je silnice 102 dávno uzavřena výstavbou protipovodňové zdi na Zbraslavi – ulice K Přehradám x Žitavského (u lomu). Zvýšením podjezdové výšky o 20cm by se výrazně zvýšila bezpečnost i časté nehody kamionů, kteří přehlédnou značku B16 v Davli, nebo ji nerespektují z hlediska bezpečnosti a nemožnosti ji využít (objízdná trasa skrz 1022 je špatný vtip). Nájezdový úhel na křižovatce 102 a 1022 ve směru Štěchovice – Sloup – Hvozdnice je nepřekonatelnou překážkou i pro autobusy. Celá 1022 je navíc v havarijním stavu a neumožňuje bezpečné křížení např. autobus x kamion. Tudíž zlepšení podjezdové výšky je pro nás zásadní – rekonstrukce 1022 není zatím připravena.

Možnost úpravy nivelety byla v rámci zpracování projektové dokumentace prověřena s výsledkem uvedeným v záznamu. Zvýšení podjezdové výšky o 20 cm není možné. Kritickým kritériem je poloha aktivní zóny pod vozovkou ve vztahu k hladině nadržení VD Vraný. S ohledem na životnost vozovky je nepřijatelné opakované zaplavování aktivní zóny.

V rámci projekčních prací bude prověřeno dopravní značení označující sníženou výšku podjezdu.

S pozdravem Mgr. Jaromír Němec, místostarosta  
Tel: 732582708

**From:** Dvořáček David Ing. [<mailto:dvoracek@pontex.cz>]

**Sent:** Friday, March 10, 2017 10:14 AM

**To:** Mimra Marcel Ing.; Roztočil Tomáš Ing.; Hrdina Pavel Ing.; [jan.plesak@pcr.cz](mailto:jan.plesak@pcr.cz); [olga.koprivova@mestocernosice.cz](mailto:olga.koprivova@mestocernosice.cz); [starosta.mechenice@gmail.com](mailto:starosta.mechenice@gmail.com); Rieger Martin Ing.; [starosta@obecdavle.cz](mailto:starosta@obecdavle.cz); [mistostarosta@obecdavle.cz](mailto:mistostarosta@obecdavle.cz); Bak Ladislav Ing.; Motal Karel; [krizova@kr-s.cz](mailto:krizova@kr-s.cz); [svingrova@kr-s.cz](mailto:svingrova@kr-s.cz); [sobota@ropid.cz](mailto:sobota@ropid.cz); [vittek@kr-s.cz](mailto:vittek@kr-s.cz); Kluzák Roman DiS.; [tothova@kr-s.cz](mailto:tothova@kr-s.cz); [maxa@kr-s.cz](mailto:maxa@kr-s.cz); [bacovsky@kr-s.cz](mailto:bacovsky@kr-s.cz); [j.anderle@email.cz](mailto:j.anderle@email.cz); Sommerová Dana Ing.; [stavebni@hradistko.cz](mailto:stavebni@hradistko.cz); [jencikova@kr-s.cz](mailto:jencikova@kr-s.cz); Gajzler Jan Ing.; Knopp Miroslav; [svobodaj@kr-s.cz](mailto:svobodaj@kr-s.cz); [kerka@kr-s.cz](mailto:kerka@kr-s.cz); Dostál Miroslav Ing.; [marketa.bartlova@pvl.cz](mailto:marketa.bartlova@pvl.cz); Kopřiva Martin; [ost54@lesycr.cz](mailto:ost54@lesycr.cz); [obec@jiloviste.cz](mailto:obec@jiloviste.cz); [ou@vranenadvltavou.cz](mailto:ou@vranenadvltavou.cz); [obec@obecnova.cz](mailto:obec@obecnova.cz); [obec@hradistko.cz](mailto:obec@hradistko.cz); [capekm@ou-stechovice.cz](mailto:capekm@ou-stechovice.cz); [ou.slapy@volny.cz](mailto:ou.slapy@volny.cz); [mesto@mnisek.cz](mailto:mesto@mnisek.cz); [rychla@jilove.cz](mailto:rychla@jilove.cz); [monika.semova@mestocernosice.cz](mailto:monika.semova@mestocernosice.cz); [olga.koprivova@mestocernosice.cz](mailto:olga.koprivova@mestocernosice.cz); [poj.di@pcr.cz](mailto:poj.di@pcr.cz)

**Subject:** II/102 Praha - Štěchovice - Záznam jednání ze dne 7. 2. 2017 na KÚ Středočeského kraje

Dobrý den,

k akci II/102 Praha - Štěchovice... zasílám záznam z jednání, které se konalo dne 7. 2. 2017 v zasedací místnosti KÚ Středočeského kraje. Prosím o jeho kontrolu a zaslání případných připomínek do 5 pracovních dnů. V opačném případě bude považován za odsouhlasený.

Předem děkuji za Vaše reakce.

Záznam zasíláme pouze elektronicky na mailové kontakty přítomných z prezenční listiny a na mailové kontakty pozvaných.

Omlouvám se za poněkud opožděné zaslání záznamu.

S pozdravem

--

Ing. David Dvořáček [[ddv@pontex.cz](mailto:ddv@pontex.cz)]  
Pontex s. r. o. [[www.pontex.cz](http://www.pontex.cz)] [[pontex@pontex.cz](mailto:pontex@pontex.cz)]  
Bezová 1658  
147 14 Praha 4

Tel: +420 241 096 744, +420 720 951 172  
Fax: +420 244 461 038



## **Záznam z místního šetření, čistopis**

**na akci: II/102 hr. hl. m. Prahy – Štěchovice, rekonstrukce**  
konaného dne: 17. 3. 2017 na Obecním úřadě Měchenice

---

### **Jednání se účastnili:**

Účastníci jsou zřejmí z prezenční listiny, která je nedílnou součástí tohoto záznamu.

### **Bylo projednáno a dohodnuto:**

#### **1.) Přípravné a projekční práce**

- Průzkumné práce byly zpožděny vlivem nepříznivých klimatických podmínek v zimním období.
- Stavba řeší rekonstrukci silnice II/102. Jedná se o konkrétně o: sanaci vozovky, prověření stability svahu pod tělesem silnice, kontrolu stavu opěrných zídek, řešení odvodnění silnice, prověření propustků, opravu vybraných mostních objektů, prověření podjezdové výšky pod železničním mostem, provedení pasportizace VDZ a návrh jeho úpravy.
- Konkrétní způsob rekonstrukce vozovky vyplýne ze zpracovávaného diagnostického průzkumu.
- Požadovaný termín dokončení zakázky je 30. listopad 2017.
- Požadavky nad rámec zadání nelze do projekčních prací zahrnout. V rámci projekčních prací bude provedena koordinace se souvisejícími stavbami.

#### **2.) Chodník a záchytný systém v oblasti Měchenic**

- V oblasti Měchenic je minimální pěší provoz na silnici II/102.
- Ve stávajícím stavu chodník není. Není navržen ani do nového stavu.
- Je navržen následující záchytný systém:
  - u vodoteče, tj. na levé straně vozovky a na mostě přes Bojovský potok nad vodotečí: svodidlo,
  - na pravé straně mimo most přes Bojovský potok: odrazný obrubník a zábradlí.

#### **3.) Stavby připravované obcí a v obci**

- Jsou připravovány následující stavby:
  - Rekonstrukce autobusových zastávek u Fregatty – Řeší obec. Zpracovává se projektová dokumentace. Stavební povolení zatím není.
  - ČOV a vyústění kanalizace u nádraží – Řeší obec. Zpracovává se projektová dokumentace.
  - ČOV a vyústění kanalizace před křižovatkou silnic II/102 a III/1021 – Řeší pan Rada. Stavba má příslušná povolení. Připravuje se realizace. Kanalizace pod silnicí II/102 bude provedena pomocí protlaku.
- Starosta obce, pan Zoul, přislíbil zaslat bližší informace, resp. projektovou dokumentaci akcí řešených obcí projektantovi.
- V rámci rekonstrukce silnice II/102 dojde k zásahu do přístřešků autobusových zastávek na levé straně. Stávající přístřešky jsou uloženy na opěrné zdi. Bez zásahu do přístřešků nelze opěrnou zeď rekonstruovat. Tyto přístřešky budou v rámci stavby obnoveny. V současné době probíhá jednání mezi OÚ Měchenice a KÚ Středočeského kraje o případné společné investici Středočeského kraje a obce Měchenice.

- Projektant prověří možnost vložení rezervní chráničky pod vozovku pro uložení kanalizace z ČOV u nádraží v rámci rekonstrukce silnice II/102. – Po ukončení místního šetření konzultoval projektant problematiku se zpracovatelem Plánu rozvoje vodovodů a kanalizací Středočeského kraje, p. Fialou z firmy Fiala Projekty s. r. o. Bylo dohodnuto rezervní chráničku pod vozovku nevkládat. Kanalizace bude pod vozovkou provedena protlakem. Protlak nezasáhne do vozovky a stavby lze provést nezávisle na sobě.

#### **4.) Autobusové zastávky, přechody, dopravní značení**

- Stávající autobusové zastávky nemají zálivy pro zastavení. Řešení zálivů v rámci rekonstrukce silnice II/102 není možné. Bude obnoveno řešení dle stávajícího stavu.
- Bude obnoveno dopravní značení přechodů pro chodce dle stávajícího stavu.
- Projektant prověří možnost osazení baliset u přechodů.
- Řešení přístřešků na levé straně vozovky viz předchozí oddíl.

#### **5.) Propustky, další objekty a problematická místa na silnici II/102**

- Nad situací se zaměřením a návrhem nového stavu byla provedena identifikace stávajících propustů, kanalizace a problematických míst pod silnicí II/102 s následujícími zjištěními a závěry:
  - Zvážit doplnění propustu v km cca 1.02 za areálem KSÚS v oblasti roklí vlevo.
  - V km cca 1.4 u chaty před hrází VD Vrané svést volně vytékající vodu do přilehlého propustu.
  - Zvážit úpravu profilu propustu v km cca 3.9 u Voňavkárny.
  - Zakreslit mezi stávající inženýrské sítě podzemní kanalizaci z ČOV bytovky pana Fanty v km cca 5.79 v oblasti ulice Spojovací.
  - Zakreslit mezi stávající inženýrské sítě podzemní kanalizaci, vodovod a vedení NN u objektu Fregatta, pan Bahenský.
  - Zakreslit do zaměření stávající propust v km cca 6.15 za čerpací stanicí.
  - Zakreslit do zaměření stávající propust v km cca 6.26 před křižovatkou se silnicí III/1021a.
  - Zakreslit do zaměření stávající propust v km cca 6.32 v oblasti křižovatkou se silnicí III/1021a.
- Ing. Sommerová z SÚ přislíbila zaslat projektantovi dokumentaci z vodoprávních řízení s informacemi o nově zřízených kanalizacích pod silnicí II/102.

Zapsal: Ing. David Dvořáček (email: [dvoracek@pontex.cz](mailto:dvoracek@pontex.cz), tel.: 241 096 744, 720 951 172)  
21. 4. 2017, aktualizováno 22. 5. 2017

#### **Přílohy záznamu:**

- prezenční listina.

#### **Rozdělovník:**

Záznam všem přítomným rozeslán elektronicky prostřednictvím mailové pošty.

Název akce: 11/102 PRÁHA - ŠTĚPNÁVCE  
Datum konání: 17. 3. 2017  
Místo konání: OÚ ŠTĚPNÁVCE

IČ: 407 63 439, DIČ: CZ40763439  
Bankovní spojení: ČSOB Praha, a.s., č. účtu: 474022543/0300  
GE Money Bank, a.s., č. účtu: 82306504/0600  
Sídlo: Bezová 1658, 147 14 Praha 4  
Firma je zapsána v OR MS v Praze, oddíl C, vložka 2994 ze dne 17.7.1991

## **Záznam z místního šetření, čistopis**

**na akci: II/102 hr. hl. m. Prahy – Štěchovice, rekonstrukce**  
konaného dne: 23. 3. 2017 na Úřadě městysu Štěchovice

---

### **Jednání se účastnili:**

Účastníci jsou zřejmí z prezenční listiny, která je nedílnou součástí tohoto záznamu.

### **Bylo projednáno a dohodnuto:**

#### **1.) Přípravné a projekční práce**

- Průzkumné práce byly zpožděny vlivem nepříznivých klimatických podmínek v zimním období.
- Stavba řeší rekonstrukci silnice II/102. Jedná se o konkrétně o: sanaci vozovky, prověření stability svahu pod tělesem silnice, kontrolu stavu opěrných zídek, řešení odvodnění silnice, prověření propustků, opravu vybraných mostních objektů, prověření podjezdové výšky pod železničním mostem, provedení pasportizace VDZ a návrh jeho úpravy.
- Konkrétní způsob rekonstrukce vozovky vyplyne ze zpracovávaného diagnostického průzkumu.
- Požadovaný termín dokončení zakázky je 30. listopad 2017.
- Požadavky nad rámec zadání nelze do projekčních prací zahrnout. V rámci projekčních prací bude provedena koordinace se souvisejícími stavbami.

#### **2.) Podjezd pod železniční tratí před Měchenicemi**

- Pod železničním mostem je snižená výška podjezdu:
  - V obou směrech silnice je osazeno zákazové SDZ B16 s hodnotou 3.8 m.
  - Dle zaměření je skutečná volná výška, tj. bez uvažování rezervy, pro levý jízdní pás (směr Praha) 3.96 m a pro pravý jízdní pás (směr Slapy) 4.13 m.
  - Nad každým jízdním pásem je odlišná nosná konstrukce mostu s různou konstrukční výškou.
- Normová podjezdová výška je  $4.8 + 0.15$  (rezerva) = 4.95 m.
- Snižování nivelety není možné, neboť max. kóta hladiny v nádrži v rámci provozního prostoru dle manipulačního řádu VD Vrané je 200.10 m n. m, což je 1.05 m pod úroveň stávající nivelety. Dle ČSN 736101 je min. výška hrany koruny nad max. hladinou nádrže 1.00 m. Při snížení nivelety by docházelo k pravidelnému zaplavování konstrukčních vrstev vozovky s negativním vlivem na životnost konstrukce.
- Projektant prověří možnost snížení nivelety pravého jízdního pásu o cca 0.15 m.
- Projektant prověří možnost narovnání nivelety v podjezdu, tj. úpravy údolnicového oblouku.
- Projektant prověří viditelnost dopravního značení označující sníženou volnou výšku podjezdu u křižovek s objízdovými trasami.

#### **3.) Odvodnění vozovky v Davli**

- Vlastník, poloha, technické řešení ani stav stávající dešťové kanalizace není známý. Vpustí se nacházejí vpravo od vozovky mimo zpevnění. Vzhledem k převládajícímu příčnému sklonu vozovky neslouží většina vpustí k odvedení vody z vozovky.
- Odvodnění vozovky v oblasti Davle bude řešeno příčným sklonem povrchu vozovky směrem vlevo k vodoteči.

- Kanalizace nebude v rámci stavby řešena.
- Po skončení místního šetření prověřil projektant stávající dešťovou kanalizaci. V místě přístupného břehu byla v úrovni vpustí vpravo od vozovky zjištěna kanalizační vyústění na břehu vodoteče.

#### **4.) Odvodnění vozovky ve Štěchovicích**

- Vlastník, poloha, technické řešení ani stav stávající dešťové kanalizace neznámý. V úseku před autobusovým nádražím a cca mezi ulicemi Školní a Na Kocábě je povrch vozovky a přilehlých povrchů mimo komunikaci odvodněn do vpustí umístěných na okraji vozovky. V oblasti autobusového nádraží je vozovka a přilehlé povrchy mimo komunikaci odvodněna pomocí průpichů v chodníku do příkopu vyspádovaného do propustu pod autobusovým nádražím vyústěného do Kocáby. V úseku mezi ulicí Na Kocábě a mostem ev. č. 102-017 není odvodnění povrchu vozovky a přilehlých povrchů systematicky řešeno. V tomto úseku nejsou na vozovce žádné vpusti, po obou stranách vozovky jsou zvýšené obruby.
- Po skončení místního šetření provedli Ing. Rieger a pan Zeman bližší prohlídku dešťové kanalizace. Bylo zjištěno následující:
  - Průběh a stav kanalizace za mostem Dr. Beneše je neznámý. Kolmé vyústění kanalizace do vodoteče pravděpodobně neexistuje.
  - Vpust' v příkopu u obecního úřadu je pravděpodobně zaústěna kolmo pod silnicí II/102 do původního mlýnského náhonu.
  - Existuje dešťová kanalizace v ulici Školní. Je zaústěna do Kocáby. V místě zaústění do Kocáby se jedná o potrubí KG 400. Přesný stav kanalizace není znám. Byl proveden pouze průzkum u šachet.
  - Kanalizace mezi ulicemi Školní a Na Kocábě pravděpodobně neexistuje. V době výstavby splaškové kanalizace a vodovodu nebylo žádné potrubí zastiženo. Vpusti pravděpodobně fungují jako vsakovací jímky.
  - Bývalý mlýnský náhon je zasypaný. Potrubí vložené do náhonu je pravděpodobně nefunkční.
- Vzhledem k místním podmínkám (intravilánové uspořádání) je třeba odvodnění vozovky řešit pomocí kanalizace.
- Využití stávající dešťové kanalizace v oblasti od mostu Dr. Beneše k ulici Na Kocábě není vzhledem k jejímu zjištěnému stavu možné.
- Zajistit odvodnění komunikace s pomocí stávající splaškové kanalizace není možné.
- Řešení vyžaduje zřízení nové dešťové kanalizace cca v oblasti od mostu Dr. Beneše k mostu ev. č. 102-017. Vzhledem k charakteru území bude kanalizace bude zajišťovat odvodnění vozovky i povrchů mimo komunikaci.
- Vzhledem k výškovým poměrům bude třeba využít stávající dešťovou kanalizaci v ulici Školní.
- Projektant navrhne technické řešení kanalizace. Řešení bude projednáno s objednatelem, zástupci obce a příslušnými dotčenými orgány.

#### **5.) Splašková kanalizace a vodovod u mostu ev. č. 102-017**

- Obec Štěchovice výhledově zvažuje prodloužení vodovodu a splaškové kanalizace za most ev. č. 102-017 přes Kocábu.
- Správce mostu nesouhlasí s umístěním vodovodu a kanalizace do mostu.

- Při návrhu mostu bude uvažováno s možností umístění vodovodu a kanalizace na samostatné konstrukci vlevo od mostu, tj. na povodní straně. Projektant přizpůsobí řešení křídel mostu (výška kolmého křídla) a tvar zemního tělesa (šířka tělesa u opěry 2).

## **6.) Poruchy vozovky na mostě Dr. Beneše ve Štěchovicích**

- Na silnici II/106 před křižovatkou se silnicí II/102 se nacházejí poruchy na vozovce. Jedná se o poruchy v místě opěry mostu Dr. Beneše (ev. č. 106-001). Došlo pravděpodobně k poškození podpovrchového mostního závěru, nebo mostní závěr v místě chybí.
- Oprava vozovky na silnici II/106 je mimo zadání stavby. V rámci rekonstrukce silnice II/102 nebudou poruchy řešeny. Rozsah stavby byl řešen na samostatném jednání s objednatelem. Objednatel byl na zmíněné poruchy vozovky upozorněn.

## **7.) Záchytný systém u autobusového nádraží ve Štěchovicích**

- Záchytný systém na levé straně vozovky za mostem Dr. Beneše k autobusovému nádraží bude tvořen zvýšeným obrubníkem. Vzhledem k poloze v intravilánu a charakteru terénu nebude navrhováno zábradlí ani svodidlo.
- Zástupci obce informovali o záměru vybudovat v budoucnu v tomto úseku veřejný chodník. Zvolené řešení tuto stavbu umožňuje bez omezení.

## **8.) Pochůzka**

- Po skončení místního šetření byla provedena pochůzka v oblasti Štěchovic za účasti projektanta a zástupce obce, pana Andrla.
- Po ukončení místního šetření provedl projektant prohlídku stávající kanalizace v Davli. Zjištění viz samostatný oddíl.
- Po skončení jednání provedli Ing. Rieger a pan Zeman prohlídku dešťové kanalizace ve Štěchovicích. Zjištění viz samostatný oddíl.

## **9.) Připomínky k zápisu a reakce projektanta**

- Reakce k předmětnému záznamu jsou přiloženy v samostatných přílohách. Jedná se o připomínky zástupce Městyse Štěchovice a Městyse Davle.
- Reakce projektanta jsou následující:
  - Připomínky zástupce Městyse Štěchovice:
    - Původní mlýnský... - Bereme na vědomí.
    - Minulý týden... - Bereme na vědomí. Odvodnění vozovky silnice II/102 severně od mostu Dr. E. Beneše bude řešeno příčným sklonem. Vpusti se nacházejí mimo oblast vozovky.
    - Městys Štěchovice apeluje... - Požadavek Městyse byl předán objednateli. Platí závěr uvedený v bodě 6 záznamu.
  - Připomínky zástupce Městyse Davle:
    - Městys nadále trvá... - Snížení nivelety levého jízdního pásu není možné. Viz komentář v bodě 2. Narovnání nivelety bude prověřeno.
    - K odvodnění vozovky... - Odvodnění vozovky bude na většině úseku zajištěno příčným sklonem směrem k vodoteči. Příčný sklon odpovídá směrovému řešení předmětného úseku silnice II/102. Z hlediska projektanta se jedná o nejúčinnější řešení s nejnižšími náklady na budoucí údržbu. Upozorňujeme, že kanalizace není ve vlastnictví objednatele a neslouží k odvodnění komunikace. Vlastníka komunikace se nepodařilo

dohledat. Není známé technické řešení a stav kanalizace. Odvodnění lokality u parc. č. 104/1 (čp. 264) je zajištěno stávající příčnou kanalizací u pozemku parc. č. 104/16. Problém s odvodněním pozemků způsobují stávající sjezdy bez propustu.

Zapsal: Ing. David Dvořáček (email: [dvoracek@pontex.cz](mailto:dvoracek@pontex.cz), tel.: 241 096 744, 720 951 172)  
21. 4. 2017, aktualizace 22. 5. 2017

### **Přílohy záznamu:**

- prezenční listina,
- připomínky zástupce Městyse Štěchovice z 25. 4. 2017,
- připomínky zástupce Městyse Davle z 26. 4. 2017.

### **Rozdělovník:**

Záznam všem přítomným rozeslán elektronicky prostřednictvím mailové pošty.

## PREZENČNÍ LISTINA

Název akce: **11/102 PRAHA - STĚHOVÁNÍ** Místo konání: **OV STĚHOVÁNÍ**

Datum konání: **23. 3. 2017**

| jméno          | organizace           | telefon/mobil | fax/e-mail                  | podpis |
|----------------|----------------------|---------------|-----------------------------|--------|
| DVOŘEČEK       | PONTEx s.r.o.        | 720 931 172   | DVOŘEČEK@PONTEx-CZ          |        |
| BAIK           | KSVS SK              | 724 118 323   | Cubikar-baik@kvs.cz         |        |
| MOTAL          | KSVS SK              | 423 500 384   | karel.motal@kvs.cz          |        |
| ANDRLE         | Město Stěhovice      | 603 441 270   | j.andrle@email.cz           |        |
| Neužil         | Osob Služby          | 603 474 793   | stareba@sluzy.nadukv.cz     |        |
| NEHER          | MESTYS DAVLE         | 432 582 408   | HISTO STAROSTA@OBECDAVLE-CZ |        |
| RIEGER         | Projektant           | 603 474 795   | AREIS@IOK-CZ                |        |
| POHREBOVA      | OV STĚHOVÁNÍ         | 444 801 017   | stareba@sluzy.nadukv.cz     |        |
| HRDINA PAVEL   | PONTEx spol. s r.o.  | 736 622 206   | HRDINA@PONTEx-CZ            |        |
| ZEMGA PAVEL    | STĚHOVÁNÍ            | 602 154 617   |                             |        |
| ROZTOČIL TOMÁŠ | Adler PROTEKA s.r.o. | 732 214 154   | roztočil@proteka.cz         |        |
|                |                      |               |                             |        |
|                |                      |               |                             |        |
|                |                      |               |                             |        |

IČ: 407 63 439, DIČ: CZ40763439

Bankovní spojení: ČSOB Praha, a.s., č. účtu: 474022543/0300

Sídlo: Bezová 1658, 147 14 Praha 4

Firma je zapsána v OR MS v Praze, oddíl C, vložka 2994 ze dne 17.7.1991

jednatelé:

Ing. Václav Hvizdal

Ing. Milan Kalný

Ing. Vladislav Vodička

tel.: +420-241 096 735

tel.: +420-241 096 700

sekretariát:

ústředna:

tel.: +420-244 462 219

tel.: +420-244 462 231

tel.: +420-244 462 277

fax: +420-244 461 038

e-mail: pontex@pontex.cz



**Předmět:** poznámky k zápisu z jednání 23/3/2017 na Úřadu městyse Štěchovice

**Od:** Martin Rieger <aris@iol.cz>

**Datum:** 25.4.2017 9:12

**Komu:** "Dvořáček David Ing Pontex Ing." <dvoracek@pontex.cz>

**Kopie:** "Čapek Miloš Štěchovice starosta" <CapekM@ou-stechovice.cz>, "Andrle Jaroslav Štěchovice" <j.andrle@email.cz>

Dobrý den, pane inženýre,

po dohodě s panem starostou píši připomínky městyse Štěchovice:

- 4.) původní mlýnský náhon byl již zrušen a je nefunkční - tedy nově "Vpust' v příkopu u obecního úřadu byla pravděpodobně zaústěna kolmo pod silnicí II/102 do původního , nyní již zrušeného a nefunkčního mlýnského náhonu";

- 4.) minulý týden proběhla za účasti pana místostarosty Zemana (+Rieger) prohlídka oblasti i severně od mostu Dr. Beneše a vše nasvědčuje tomu, že i zde nalezená uliční vpust není ve skutečnosti funkční;

- 6.) městys Štěchovice apeluje na objednatele, aby poruchy na vozovce (křižovatka II/102 a II/106 - most Dr. Beneše) byly již řešeny v rámci této akce.

Děkuji.

S pozdravem

Martin Rieger

**Ing. Martin Rieger**, Paškova 339, 156 00 Praha 5 - Zbraslav

IČO: 1648 4401 č. ČKAIT: 0001643

**Kancelář: ARIS - El. Přemyslovny 1343, 156 00 Praha 5 - Zbraslav**

tel.: 603 47 1965 e-mail: aris@iol.cz

Projektová činnost ve výstavbě

---

**Předmět:** RE: II/102 Praha - Štěchovice - Koncept záznamu z místního šetření dne 23. 3. 3017

**Od:** "Mgr. Jaromír Němec" <mistostarosta@obecdavle.cz>

**Datum:** 26.4.2017 10:39

**Komu:** "Dvořáček David Ing." <dvoracek@pontex.cz>

Dobrý den pane inženýre, k uvedenému zápisu má městys Davle následující, pro nás **zásadní**, připomínky. S ostatními body zápisu souhlasíme.

Nyní konkrétně k připomínkám:

2) Městys nadále trvá z důvodů nedostatečné kapacity, která neumožňuje bezpečné křížení v zatáčkách pravidelných autobusových spojů linky 314 PID a kamionové dopravy, na objízdne komunikaci - silnici 1022, aby pro levý jízdní pás (směr Praha) 3.96 m podjezdu pod železniční tratí před Měchenicemi, byla prověřena možnost snížení nivelety levého jízdního pásu o cca 0.17 m a narovnání nivelety v podjezdu, tj. úpravy údolnicového oblouku. Důvod **havarijního stavu 1022 jako objízdne trasy** jsme několikrát zdůrazňovali a není možné nadále tento stav akceptovat.

3) K odvodnění vozovky v Davli, městys Davle konstatuje, že z důvodů nulového sklonu i bezpečnosti na komunikaci není možné řešit odvodnění vozovky pouze příčným sklonem povrchu vozovky směrem vlevo k vodoteči. Vhodným řešením je **zachovat stávající sklony komunikace a využít dešťovou kanalizaci k konstrukci tělesa 102**, byť se nachází vpravo od vozovky mimo zpevnění, například využít šterbinové žlaby nebo odtokové obrubníky se zaústěním do dešťové kanalizace, případně doplnit další kanalizační vpusti.

Dále, jak jsme již na předešlých jednáních požadovali, **prověřit a vyřešit odvodnění lokality u parc.č. 104/1, k.ú. Davle** (u č.p. 264), účelová komunikace napojená na silnici 102, jelikož v současné době srážkové vody zaplavují přilehlé nemovitosti, jelikož nemohou odtéct skrz těleso komunikace 102 nebo po její straně (parc.č. 835/3, k.ú. Davle). Konstatování, že si za to můžou lidé sami a nebo změnit sklon komunikace směrem k řece je nevyhovující – viz. výše.

S pozdravem Mgr. Jaromír Němec, místostarosta

---

**From:** Dvořáček David Ing. [mailto:dvoracek@pontex.cz]

**Sent:** Friday, April 21, 2017 3:26 PM

**To:** Bak Ladislav Ing.; Motal Karel; j.andrle@email.cz; starosta@slapynadvltavou.cz; mistostarosta@obecdavle.cz; Rieger Martin Ing.; Sommerová Dana Ing.; Hrdina Pavel Ing.; Roztočil Tomáš Ing.

**Cc:** CapekM@ou-stechovice.cz; Gajzler Jan Ing.; Mimra Marcel Ing.

**Subject:** II/102 Praha - Štěchovice - Koncept záznamu z místního šetření dne 23. 3. 3017

Dobrý den,

k akci II/102 Praha - Štěchovice... zasílám koncept záznamu z místního šetření dne 23. 3. 2017. Prosím o provedení jeho kontroly a zaslání případných připomínek do pěti pracovních dní. V opačném případě bude považován za odsouhlasený.

Předem děkuji.

S pozdravem

--

Ing. David Dvořáček [ddv@pontex.cz]

Pontex s. r. o. [www.pontex.cz] [pontex@pontex.cz]

Bezová 1658

147 14 Praha 4

Tel: +420 241 096 744, +420 720 951 172

Fax: +420 244 461 038

## **Záznam z jednání**

**na akci: II/102 hr. hl. m. Prahy – Štěchovice, rekonstrukce**

konaného dne: 12. 4. 2017 na Krajském úřadě Středočeského kraje

---

### **Jednání se účastnili:**

Účastníci jsou zřejmí z prezenční listiny, která je nedílnou součástí tohoto záznamu.

### **Bylo projednáno a dohodnuto:**

#### **1.) Přípravné a projekční práce**

- Průzkumné práce byly zpožděny vlivem nepříznivých klimatických podmínek v zimním období.
- Vybrané průzkumy byly dokončeny. Jedná se především o zaměření a IGP.
- Dokončuje se vyhodnocení diagnostického průzkumu vozovky. Z vyhodnocení diagnostického průzkumu vyplyne konkrétní způsob rekonstrukce vozovky.
- Na základě požadavku objednatele z jednání 7. 2. 2017 proběhla ve spolupráci s místními samosprávami místní šetření pro upřesnění řešené problematiky. Byly získány nové poznatky, které mají dopad do PD. V současnosti jsou zapracovávány. Jedná se především o dešťovou kanalizaci ve Štěchovicích.

#### **2.) Převod akce z KÚ na KSÚS**

- K 1. 4. 2017 došlo k administrativnímu převodu vedení akce z KÚ na KSÚS.
- Smluvní vztah zůstává mezi projektantem a KÚ. Oficiální odevzdávání apod. probíhá stále na KÚ.
- Kontaktními osobami za KSÚS jsou:
  - Ing. Milan Peška,
  - Ing. Jiří Levý,
  - Ing. Milan Fiala.

#### **3.) Řešení požadavků třetích stran**

- Požadavky třetích stran (obcí) nad rámec zadání nebudou v rámci stavby řešeny. Na tyto požadavky by pravděpodobně objednatel nezískal dotaci. Významný je také časový faktor.
- Bude provedena koordinace se souvisejícími stavbami.
- Projektant informoval objednatele o následujících požadavcích obcí:
  - Zřídit zálivy autobusových zastávek v Měchenicích.
  - Opravit poškozenou vozovku na silnici II/106 před křižovatkou se silnicí II/102 ve Štěchovicích.
  - Opravit dešťovou kanalizaci mimo vozovku v Davli.

#### **4.) Podmínky financování z IROP**

- Požadavky na technické řešení rekonstrukce viz závěry jednání na Krajském úřadě Středočeského kraje ze dne 25. 1. 2017. Jedná se především o:
  - zvýšení únosnosti stávající vozovky v celém řešeném úseku,
  - úpravy směrového či výškového vedení nebo šířkového uspořádání,
  - úpravy celého krytu a podkladních vrstev vozovky,
  - stavební úpravy nevyhovujících mostních objektů či křižovatek.

- Zástupci objednatele prověří, zda financování z IROP nevyžaduje povolení stavebního objektu územním rozhodnutím nebo územním souhlasem nebo stavebním povolením. Některé stavební objekty stavby nemusí vyžadovat žádné z uvedených povolení. Jedná se především o přeložky inženýrských sítí ve stávajících trasách. Dle zkušenosti objednatele nebyl v minulosti s financováním problém. Projektant prosí o zaslání informace do 14 dní.
- Stavební objekty řešící přeložky sítí CETIN a ČEZ do soupisu prací a rozpočtu stavby nezařazovat. Budou řešeny samostatně.

## **5.) Řešení majetkoprávních vztahů**

- Projektant obdržel z KÚ vzory vybraných smluv pro řešení majetkoprávních vztahů.
- Objednatel preferuje typy smluv, k jejichž podpisu má zmocnění KSÚS.
- Objednatel prověří správnost vzoru smlouvy o právu provést stavbu na cizím pozemku. Smlouva musí obsahovat informaci, že vlastníku pozemku podpisem smlouvy nevzniká nárok na odměnu nebo jiné plnění ze strany stavebníka. – Podoba smlouvy byla po skončení jednání prověřena. Vzor zasláný v projektantovi je v souladu s výše uvedeným požadavkem.
- Projektant zajišťuje uzavření smlouvy o překládce s CETIN a ČEZ. Dtto případné smlouvy se SŽDC.

Prosíme o prostudování záznamu a zaslání případných připomínek do 5 pracovních dní. Pokud úpravy nebo doplnění nedorazí v uvedené lhůtě, bude zápis považován za odsouhlasený.

Zapsal:                    Ing. David Dvořáček (email: [dvoracek@pontex.cz](mailto:dvoracek@pontex.cz), tel.: 241 096 744,  
720 951 172)  
21. 4. 2017

## **Přílohy záznamu:**

- prezenční listina.

## **Rozdělovník:**

Záznam všem přítomným rozeslán elektronicky prostřednictvím mailové pošty.



# PREZENČNÍ LISTINA

akce: || 122 PRIMA - STACHOVICE  
misto: KU STREPOČSKÉHO KRME  
datum: 12. 4. 2012

[illegible]

## **Záznam z jednání**

**na akci: II/102 hr. hl. m. Prahy – Štěchovice, rekonstrukce**

konaného dne: 23. 6. 2017 na Stavebním úřadě Štěchovice, Hlavní 3, 252 07 Štěchovice

---

### **Jednání se účastnili:**

Účastníci jsou zřejmí z prezenční listiny, která je nedílnou součástí tohoto záznamu.

### **Bylo projednáno a dohodnuto:**

- Krajský úřad, odbor regionálního rozvoje stanovil pro předmětnou akci SÚ Štěchovice pro vedení řízení a vydání rozhodnutí.
- SÚ Štěchovice nemůže vést společné územní a stavební řízení. Není vodoprávním úřadem.
- Způsob povolení se odvíjí z technického řešení objektu. Principy jsou následující:
  - komunikace ve stávající poloze – pouze stavební řízení,
  - most ve stávající poloze – pouze stavební řízení,
  - most v nové poloze - územní a stavební řízení,
  - opěrná zeď ve stávající poloze – pouze stavební řízení,
  - provizorní most s provizorní komunikací – územní a stavební řízení,
  - vodovod ve stávající poloze s provizorní přeložkou v nové poloze - územní a stavební řízení,
  - kanalizace ve stávající poloze s provizorní přeložkou v nové poloze - územní a stavební řízení,
  - nová kanalizace - územní a stavební řízení,
  - silové vedení ve stávající poloze s provizorní přeložkou v nové poloze – pouze územní řízení,
  - silové vedení v nové poloze - pouze územní řízení,
  - sdělovací vedení ve stávající poloze s provizorní přeložkou v nové poloze – pouze územní řízení,
  - sdělovací vedení v nové poloze - pouze územní řízení,
  - přechodné dopravní řešení – bez povolení SÚ.Detailní rozpis uvažovaného způsobu povolení je v tabulce v příloze zápisu.
- Z výše uvedeného vyplývá:
  - Na úseku Praha-Měchenice jsou stavební objekty, které vyžadují pouze územní nebo pouze stavební řízení.
  - Na úseku Davle-Štěchovice jsou stavební objekty, které vyžadují zároveň územní a stavební řízení.
- V rámci územního řízení není řešeno vlastnictví pozemků pod stávajícími stavbami.
- Ing. Sommerová doporučuje řešit přeložky ČEŽ a CETIN pouze smlouvou o překládce. ÚR zajistí příslušný správce na základě této smlouvy.

Zapsal: Ing. David Dvořáček (email: [dvoracek@pontex.cz](mailto:dvoracek@pontex.cz), tel.: 720 951 172)  
21. 7. 2017

### **Přílohy záznamu:**

- prezenční listina,
- tabulka s přehledem technického řešení a odhadu způsobu povolení.

PONTEX, s.r.o.  
Bezová 1658, 147 14 Praha 4

## **Rozdělovník:**

Záznam všem přítomným rozeslán elektronicky prostřednictvím mailové pošty.



# PREZENČNÍ LISTINA

akce: 11/12 PRATA-ŠTĚCHOVICE...  
misto: SÚ ŠTĚCHOVICE  
datum: 23.6.2017

[illegible]



# PŘEHLED TECHNICKÉHO ŘEŠENÍ JEDNOTLIVÝCH STAVEBNÍCH OBJEKTŮ A ODHAD ZPŮSOBU POVOLOVÁNÍ

| Úsek                    |   | Stavební objekt  |   | Technické řešení   | Předpokl. způsob povolování |                 |
|-------------------------|---|--|---|--|-----------------------------|-----------------|
|                         |   | Číslo  | Jméno   |  | Umístění stavby             | Povolení stavby |
| Hranice Prahy-Měchenice | 1   | 101  | Rekonstrukce vozovky - Praha-Měchenice          | Rekonstrukce vozovky; bez změny směrového vedení a šířkového uspořádání, zvýšení nivelety o 0.01-0.05 m.   | Par. 15                     | SP              |
|                         |   | 111  | Úprava zemního tělesa - Praha-Měchenice         | Úprava svahů zem. tělesa mimo vozovku; ohumusování resp. odláždění svahů.  | Par. 15                     | SP              |
|                         |   | 201  | Most ev. č. 102-007                             | Rekonstrukce mostu o jednom poli; stáv. přespaná klenba nahrazena rámem, část spodní stavby zachována, založení zesíleno, při zachování polohy líce oper a světlosti mostního otvoru.  | Par. 15                     | SP              |
|                         |   | 202  | Most ev. č. 102-008                             | Rekonstrukce mostu o jednom poli; stáv. přespaná klenba nahrazena rámem, část spodní stavby zachována, založení zesíleno, při zachování polohy líce oper a světlosti mostního otvoru.  | Par. 15                     | SP              |
|                         |   | 203  | Most ev. č. 102-010                             | Rekonstrukce mostu o jednom poli; stáv. prostě uložená monol. deska nahrazena vetknutou deskou z prefabrikátů, část spodní stavby zachována, založení zesíleno, při zachování polohy líce oper a světlosti mostního otvoru.  | Par. 15                     | SP              |
|                         |   | 251  | Opěrné zdi - Praha-Měchenice - vlevo            | Rekonstrukce stáv. opěrných zdí a břehového opevnění nízkou monol. úhlovou zdí. Pod železničním mostem nahrazena stáv. monol. deska s konzolou novou monol. deskou s konzolou s nižší úrovní základové spáry. Založení konstrukcí zesíleno mikropilotami. Nové konstrukce v poloze stáv. kci.                              | Par. 15                     | SP              |
|                         |   | 252  | Opěrné zdi - Praha-Měchenice - vpravo           | Rekonstrukce stáv. opěrných zdí nízkou monol. úhlovou zdí, resp. výměnou římsy. Založení úhlové zdi zesíleno mikropilotami. Nové konstrukce v poloze stáv. kci.  | Par. 15                     | SP              |
|                         |   | 421  | Přeložka kabelů NN u hráze VD Vrané             | Přeložka stáv. vzdušných kabelů NN vlevo od komunikace provizorně na pravou stranu, následně zpět vlevo od komunikace  | ÚR/ÚS                       | -               |
|                         |   | 450  | Přeložka sdělovacího vedení u hráze VD Vrané    | Přeložka stáv. vzdušných sdělovacích kabelů vlevo od komunikace provizorně na pravou stranu, následně zpět vlevo od komunikace   | ÚR/ÚS                       | -               |
| Davle-Štěchovice        | 2   | 102  | Rekonstrukce vozovky - Davle-Štěchovice         | Rekonstrukce vozovky; bez změny směrového vedení a šířkového uspořádání, zvýšení nivelety o 0.01-0.05 m.   | Par. 15                     | SP              |
|                         |   | 112  | Úprava zemního tělesa - Davle-Štěchovice        | Úprava svahů zem. tělesa mimo vozovku; ohumusování resp. odláždění svahů.  | Par. 15                     | SP              |
|                         |   | 204  | Most ev. č. 102-012                             | Rekonstrukce mostu o jednom poli; stáv. přespaná klenba nahrazena přespaným rámem, část spodní stavby zachována, založení zesíleno, při zachování polohy líce oper a světlosti mostního otvoru.  | Par. 15                     | SP              |
|                         |   | 205  | Most ev. č. 102-013                             | Rekonstrukce mostu o jednom poli; stáv. přespaná klenba nahrazena přespaným rámem, část spodní stavby zachována, založení zesíleno, při zachování polohy líce oper a světlosti mostního otvoru.  | Par. 15                     | SP              |
|                         |   | 206  | Most ev. č. 102-014                             | Rekonstrukce mostu o jednom poli; stáv. přespaná klenba nahrazena přespaným rámem, část spodní stavby zachována, založení zesíleno, při zachování polohy líce oper a světlosti mostního otvoru.  | Par. 15                     | SP              |
|                         |   | 253  | Opěrné zdi - Davle-Štěchovice - vlevo           | Rekonstrukce stáv. opěrných zdí a břehového opevnění nízkou monol. úhlovou zdí. Založení zdi zesíleno mikropilotami. Nové konstrukce v poloze stáv. kci. Sanace stávající monol. opěrné zdi z roku 2003 před Štěchovicemi.   | Par. 15                     | SP              |
|                         |   | 331  | Přeložka kanalizace u mostu 102-012             | Přeložka stáv. podzemní kanalizace z mostu provizorně vpravo vedle mostu; po výstavbě NK mostu zpět do přesypávky na mostě.  | ÚR/ÚS                       | SP              |
|                         |   | 332  | Přeložka kanalizace u mostu 102-013             | Přeložka stáv. podzemní kanalizace z mostu provizorně vpravo vedle mostu; po výstavbě NK mostu zpět do přesypávky na mostě.  | ÚR/ÚS                       | SP              |
|                         |   | 333  | Přeložka kanalizace u mostu 102-014             | Přeložka stáv. podzemní kanalizace z mostu provizorně vpravo vedle mostu; po výstavbě NK mostu zpět do přesypávky na mostě.  | ÚR/ÚS                       | SP              |
|                         |   | 341  | Přeložka vodovodu u mostu 102-012               | Přeložka stáv. podzemního vodovodu z mostu provizorně vpravo vedle mostu; po výstavbě NK mostu zpět do přesypávky na mostě.  | ÚR/ÚS                       | SP              |
|                         |   | 342  | Přeložka vodovodu u mostu 102-013               | Přeložka stáv. podzemního vodovodu z mostu provizorně vpravo vedle mostu; po výstavbě NK mostu zpět do přesypávky na mostě.  | ÚR/ÚS                       | SP              |
|                         |   | 343  | Přeložka vodovodu u mostu 102-014               | Přeložka stáv. podzemního vodovodu z mostu provizorně vpravo vedle mostu; po výstavbě NK mostu zpět do přesypávky na mostě.  | ÚR/ÚS                       | SP              |
|                         | Průtah Štěchovicemi                         | 412  | Přeložka kabelů VN u mostu 102-012              | Přeložka stáv. podzemního vedení provizorně vpravo mimo most; po výstavbě NK mostu zpět do mostu.  | ÚR/ÚS                       | -               |
|                         |   | 413  | Přeložka kabelů VN u mostu 102-013              | Přeložka stáv. podzemního vedení provizorně vpravo mimo most; po výstavbě NK mostu zpět do mostu.  | ÚR/ÚS                       | -               |
|                         |   | 422  | Přeložka kabelů NN u mostu 102-012              | Přeložka stáv. podzemního vedení provizorně vpravo mimo most; po výstavbě NK mostu zpět do mostu.  | ÚR/ÚS                       | -               |
|                         |   | 423  | Přeložka kabelů NN u mostu 102-013              | Přeložka stáv. podzemního vedení provizorně vpravo mimo most; po výstavbě NK mostu zpět do mostu.  | ÚR/ÚS                       | -               |
|                         |   | 431  | Přeložka veřejného osvětlení u hřbitova v Davli | Přeložka podzemního vedení a stožárů VO příčně dál od komunikace.  | ÚR/ÚS                       | -               |
|                         |   | 432  | Přeložka veřejného osvětlení u mostu 102-012    | Přeložka podzemního vedení VO; v době realizace mostu zřízení provizorního propoje mezi stožáry; definitivně uložení vedení zpět do mostu.   | ÚR/ÚS                       | -               |
|                         |   | 433  | Přeložka veřejného osvětlení u mostu 102-013    | Přeložka stáv. podzemního vedení provizorně vpravo mimo most; po výstavbě NK mostu zpět do mostu.  | ÚR/ÚS                       | -               |
|                         |   | 434  | Přeložka veřejného osvětlení u mostu 102-014    | Přeložka stáv. podzemního vedení provizorně vpravo mimo most; po výstavbě NK mostu zpět do mostu.  | ÚR/ÚS                       | -               |
|                         |   | 451  | Přeložka sdělovacího vedení u hřbitova v Davli  | Přeložka stáv. vzdušného a podzemního vedení dál od komunikace.  | ÚR/ÚS                       | -               |
| Průtah Štěchovicemi     | 3   | 452  | Přeložka sdělovacího vedení u mostu 102-012     | Přeložka stáv. podzemního vedení provizorně vpravo mimo most; po výstavbě NK mostu zpět do mostu.  | ÚR/ÚS                       | -               |
|                         |   | 453  | Přeložka sdělovacího vedení u mostu 102-013     | Přeložka stáv. podzemního vedení provizorně vpravo mimo most; po výstavbě NK mostu zpět do mostu.  | ÚR/ÚS                       | -               |
|                         |   | 454  | Přeložka sdělovacího vedení u mostu 102-014     | Přeložka stáv. podzemního vedení provizorně vpravo mimo most; po výstavbě NK mostu zpět do mostu.  | ÚR/ÚS                       | -               |
|                         |   | 103  | Rekonstrukce vozovky - průtah Štěchovicemi      | Rekonstrukce vozovky; bez změny směrového vedení a šířkového uspořádání, zvýšení nivelety o 0.01 m.  | Par. 15                     | SP              |
|                         |   | 207  | Most ev. č. 102-017                             | Rekonstrukce mostu o jednom poli; stáv. prostě uložená monol. trámová kce nahrazena vetknutou deskou z prefabrikátů, část opery 1 zachována, založení zesíleno, opěra dvě posunutá o cca 2.5 m do zeminy, zvětšení mostního otvoru, změna příčného uspořádání, oboustranné široké římsy nahrazeny jednostranným chodníkem. | ÚR                          | SP              |
|                         |   | 334  | Kanalizace ve Štěchovicích                      | Novostavba dešťové kanalizace; vedena pod vozovkou II/102.   | ÚR                          | SP              |
|                         |   | 417  | Přeložka kabelů VN u mostu 102-017              | Přeložka stáv. vzdušného vedení do nové trasy včetně nových stožárů; součástí je podtlak pod komunikací.   | ÚR/ÚS                       | -               |
|                         |   | 427  | Přeložka kabelů NN u mostu 102-017              | Přeložka stáv. vzdušného a podzemního vedení; doplnění provizorního rozvaděče; součástí je podtlak pod komunikací.   | ÚR/ÚS                       | -               |
|                         |   | 437  | Přeložka veřejného osvětlení u mostu 102-017    | Přeložka stáv. podzemního vedení provizorně na provizorní most; po výstavbě mostu uložení vedení do mostu.   | ÚR/ÚS                       | -               |
| 457                     | Přeložka sdělovacího vedení u mostu 102-017 | Přeložka stáv. podzemního vedení; navrženo provizorní vedení; po výstavbě mostu uložení vedení do mostu. | ÚR/ÚS   | -  |                             |                 |
| 901                     | Provizorní most přes Kocábu                 | Provizorní komunikace s most vlevo od mostu ev. č. 102-017.  | ÚR  | SP   |                             |                 |
| 181                     | Přechodné dopravní značení                  | Řeší realizaci stavby po polovinách; pro krátkodobé výluky uvažovány objízdné trasy.                     | -   | -  |                             |                 |

## **Záznam z jednání**

**na akci: II/102 hr. hl. m. Prahy – Štěchovice, rekonstrukce**

konaného dne: 30. 6. 2017 na KSÚS Středočeského kraje, Zborovská 81/11, 150 00 Praha 5

---

### **Jednání se účastnili:**

Účastníci jsou zřejmí z prezenční listiny, která je nedílnou součástí tohoto záznamu.

### **Bylo projednáno a dohodnuto:**

- Příprava stavby byla zpožděna v důsledku:
  - klimatických podmínek v zimních měsících (sníh pro zaměřování, ale především nízké teploty pro provedení diagnostiky vozovky),
  - dodatečných požadavků na PD vyplývajících z místních šetření nařízených KÚ (především dešťová kanalizace ve Štěchovicích),
- Došlo k nárůstu rozsahu stavby především z titulu potřeby zřízení nové dešťové kanalizace ve Štěchovicích. Detailnější informace jsou obsaženy v dopise zaslaném projektantem objednateli dne 24. 5. 2017.
- Způsob povolování byl dne 23. 6. projednán s SÚ. Stavbu lze podle způsobu povolení rozdělit takto:
  - úsek Praha-Měchenice: obsahuje stavební objekty, které vyžadují pouze územní nebo pouze stavební řízení,
  - úsek Davle-Štěchovice: obsahuje stavební objekty, které vyžadují zároveň územní a stavební řízení.
- Vzhledem ke lhůtám potřebným k přípravě stavby není v případě úseku Davle-Štěchovice možné dodržet termíny z SoD.
- Stavba bude rozdělena na dvě části:
  - úsek Praha-Měchenice - úsek bude označen jako etapa I.,
  - úsek Davle-Štěchovice - úsek bude označen jako etapa II.
- Bude uzavřen dodatek k SoD.
- Dodatek bude řešit:
  - rozdělení stavby na etapu I. a etapu II.,
  - posun termínů:
    - úsek Praha-Měchenice – budou dodrženy termíny dle stávající SoD,
    - úsek Davle-Štěchovice – termíny budou posunuty s ohledem na složitější inženýring, při posunu termínů je třeba zohlednit požadavky ve vztahu k dotaci,
  - finanční náklady s ohledem na:
    - nárůst rozsahu,
    - rozdělení stavby na etapy.
- K dodatku bude připojen průvodní dopis se zdůvodněním.
- Návrh dodatku bude zaslán na KSÚS elektronicky k odsouhlasení.
- Projektant prověří, zda řešená akce spadá mezi veřejně prospěšné stavby. V případě, že se jedná o veřejně prospěšnou stavbu, bude tohoto faktu využito při přípravě stavby (zákon č. 13/1997 Sb., zákon č. 416/2009 Sb.).

Zapsal: Ing. David Dvořáček (email: [dvoracek@pontex.cz](mailto:dvoracek@pontex.cz), 720 951 172)  
21. 7. 2017

PONTEX, s.r.o.  
Bezová 1658, 147 14 Praha 4

### **Přílohy záznamu:**

- prezenční listina.

### **Rozdělovník:**

Záznam všem přítomným rozeslán elektronicky prostřednictvím mailové pošty.

Název akce: 112 Pítna - střelnice...  
Datum konání: ~~15. 6.~~ 30. 6. 2017  
Místo konání: 1219 Zborovská 11, p3

IČ: 407 63 439,  
Bankovní spojení:  
DiČ: CZ40763439  
ČSOB Praha, a.s., č. účtu: 474022543/0300  
MONETA Money Bank, a.s., č. účtu: 82306504/0600  
Sídlo: Bezová 1658, 147 14 Praha 4, IDDS: nrl3sn  
Firma je zapsána v OR MS v Praze, oddíl C, vložka 2994 ze dne 17.7.1991

**jednatelé:**  
Ing. Václav Hvizdal  
Ing. Milan Kalný  
Ing. Vladislav Vodička  
**tel.:** +420-244 462 219

tel.: +420-244 462 219  
tel.: +420-244 462 231  
tel.: +420-244 462 277  
e-mail: [pontex@pontex.cz](mailto:pontex@pontex.cz)