

SMLOUVA O DÍLO

číslo objednatele: S-0024/14451026/2024

„Osazení vjezdových vrat do stávajícího objektu v areálu SOŠ a SOU Nymburk“

Smluvní strany

Objednatel

Střední odborná škola a Střední odborné učiliště, Nymburk, V Kolonii 1804

se sídlem: V Kolonii 1804, Nymburk 288 02

zastoupený: Ing. Jiřím Hubálkem

IČO: 14451026 DIČ: CZ14451026

Bankovní spojení: [REDACTED]

dále také „objednatel“

a

Dodavatel

Kolchida trade s.r.o.

se sídlem **Vlastina 889/23, Ruzyně, 161 00 Praha 6**

zapsaný v obchodním rejstříku vedeném městským soudem v Praze v oddíle C, vložka 287655

jednající: Larysa Kutsyn

IČO: 06713394 DIČ: CZ06713394

Bankovní spojení: [REDACTED]

dále jen „dodavatel“

uzavírají podle příslušných ustanovení občanského zákoníku
tuto smlouvu o dílo (dále také „Smlouva“):

Článek I.

Předmět smlouvy

1.1. Dodavatel se zavazuje k provedení díla - stavby „**Osazení vjezdových vrat do stávajícího objektu v areálu SOŠ a SOU Nymburk**“ podle prováděcí projektové dokumentace pro provádění stavby vč. výkazu výměr, kterou vypracovala Ing. Hana Pospíšilová, IČ: 69259062 , sídlem: Bzenecká 1031/2, 323 00, Plzeň - Severní Předměstí, v rozsahu specifikovaném v oceněném výkazu výměr (položkovém rozpočtu),

který tvoří přílohu č. 3 Smlouvy a byl součástí nabídky dodavatele podané v rámci zadávacího řízení na výběr dodavatele předmětu díla. Součástí provedení díla je i vypracování nezbytné výrobní a dílenské dokumentace.

Místem plnění je areál SOŠ a SOU Nymburk, V Kolonii 1804, Nymburk 288 02, v rozsahu projektové dokumentace a podle uvedeného výkazu výměr a požadovaného soupisu prací.

- 1.2. Dodavatel se zavazuje, že provede dílo v rozsahu, způsobem, v jakosti a za podmínek dohodnutých ve Smlouvě, svým jménem a na vlastní odpovědnost, v souladu s právními předpisy a technickými normami ČR a podmínkami výrobců materiálu a dodaných zařízení (viz článek VIII. odst. 8.2. Smlouvy). Objednatel v souladu s ustanovením § 90 odst. 3 ZZVZ stanovuje, že kdekoli je ve smlouvě uvedena česká technická norma, evropské technické posouzení, mezinárodní norma, technický dokument, stavební technické osvědčení nebo národní technická podmínka - má dodavatel možnost nabídnout rovnocenné řešení.
- 1.3. Objednatel se zavazuje za provedení díla uvedeného v článku I. Smlouvy zaplatit dodavateli cenu za dílo uvedenou v článku III. Smlouvy, a to za podmínek uvedených v této Smlouvě.
- 1.4. Předmětem díla jsou rovněž všechny dále uvedené činnosti:
 - průběžná aktualizace harmonogramu provádění prací (v důsledku změn neprodleně, v ostatních případech 1x měsíčně);
 - vypracování kontrolně zkušebního plánu stavby, který bude předán investorovi k odsouhlasení do 14 kalendářních dnů od předání staveniště;
 - náklady na případnou likvidaci havárie;
 - náklady na protipožární ochranu;
 - příprava staveniště včetně přístupu na staveniště;
 - dodání materiálů a dílců v požadované kvalitě, včetně jejich certifikátů a atestů;
 - zhotovení práce podle technologického předpisu;
 - veškeré nutné prostředky ochrany práce;
 - zabezpečení průchodu pro pěší po celou dobu výstavby;
 - letní opatření;
 - zimní opatření;
 - zhotovení potřebných provizorních přechodů či přejezdů k objektům, včetně případného nutného osvětlení;
 - zajištění, aby práce byly prováděny tak, aby nedošlo k narušení nočního klidu;

- zajištění pracoviště proti všem vlivům znemožňujícím nebo znesnadňujícím práci (čerpání vody, zajištění svahu, přístřešky, zazimování stavby, apod.);
 - soustavné vytyčování zřetelného označení obvodu staveniště;
 - odvoz a poplatek za uložení vybouraných hmot a nevhodných zemin;
 - dodržování bezpečnosti a hygieny na pracovišti;
 - v případě, že před zahájením prací nebo v jejich průběhu bude zjištěn výskyt netopýrů nebo rorýse obecného, musí Dodavatel neprodleně pozastavit práce a tuto skutečnost ohlásit a projednat s příslušným orgánem ochrany přírody a krajiny;
 - zabezpečení povolení kácení zeleně;
 - zpracování havarijního plánu, který stanoví způsob ochrany díla během stavby, včetně zajištění odsouhlasení příslušnými orgány, zajištění odsouhlasení je nutné před zahájením stavebních prací;
 - zabezpečení případného náhradního zásobování okolních nemovitostí, včetně odvozu domácího odpadu, zabezpečení přístupu záchranným složkám organizací ČR;
 - zkoušky a měření, revize zařízení;
 - předložení technologických postupů k prováděným pracím, a to alespoň 8 dní před zahájením prací
 - doložení technických listů k použitým materiálům
 - vyzvání zástupce Objednatele (technického dozoru stavebníka) ke kontrole jednotlivých technologických kroků, zakrývaných vrstev a konstrukcí, a to alespoň 4 dny před jejich zakrytím.
- 1.5. Dodavatel je povinen zabezpečit provádění díla tak, aby při realizaci díla nedošlo k omezení současného provozu sousedních objektů nad rámec prováděných prací. Musí být zachována průjezdnost stávajících komunikací nebo jinak zajištěna přístupnost všech objektů, zejména pro integrovaný záchranný systém a zajištění dopravní obslužnosti všech výstavbou dotčených obcí. Dodavatel je povinen odstranit na vlastní náklady znečištění komunikací způsobené prováděnou stavbou, které by mohlo být způsobitelné vytvořit závadu ve sjízdnosti komunikace, ještě před vznikem této závady. Dodavatel prohlašuje, že si je vědom této odpovědnosti.
- 1.6. Dodavatel bere na vědomí, že zhotovení díla bude financováno ze strany objednatele prostřednictvím veřejných prostředků, kterými jsou finanční prostředky rozpočtu Středočeského kraje.
- 1.7. Dodavatel je povinen pořizovat fotodokumentaci před započatím díla, v jeho průběhu a po dokončení díla v potřebném rozsahu dle předmětu díla, podle požadavků objednatele, s digitálním vyznačením data pořízení. Tato fotodokumentace bude součástí

předmětu díla a jeho ceny (viz článek I. odst. 1.4 Smlouvy). Při vyúčtování každé části ceny díla dodavatel přiloží k příslušné faktuře jen přiměřený počet fotografií postihujících průběh zhotovení dané části díla. V případě dílčích faktur tedy bude přiložena dodavatelem jen fotodokumentace, která postihuje fakturované položky. V případě těch částí a dodávek díla, které budou v dalším postupu zakryté, nebo se stanou nepřístupnými, je dodavatel povinen vést podrobnou fotodokumentaci (popř. videozáznam, nebo digitální záznam) postihující detailně všechny tyto části. Fotodokumentaci je povinen dodavatel pořídit rovněž při případném odstranění vad a nedodělků díla. V případě, že dodavatel takovou dokumentaci nepovede nebo ji povede v nedostatečné podrobnosti, budou strany v případě sporu o kvalitu díla nebo jeho konkrétní části vycházet z dokumentace, kterou si pořídí objednatel a její obsah bude pro takový případ stranami považován za nesporný.

1.8. Pořízenou fotodokumentaci je dodavatel povinen:

- předat objednateli v jednom vytištěném vyhotovení a jednou v digitální podobě při předání díla a při případném odstranění vad a nedodělků díla,
- archivovat v jednom vytištěném vyhotovení a v digitální podobě po dobu záruky za jakost díla pro případ kontroly a řešení případných rozporů nebo reklamací.

1.9. Závaznost dokumentace:

V případě eventuálního rozporu obsahu smluvních dokumentů, jsou dokumenty řazeny podle priority výkladu v tomto pořadí: 1) text Smlouvy, 2) projektová dokumentace textová a tabulková část, 3) projektová dokumentace výkresová část, 4) nabídka dodavatele na veřejnou zakázku s názvem „**Osazení vjezdových vrat do stávajícího objektu v areálu SOŠ a SOU, Nymburk, V Kolonii 1804**“ (dále jen „**Veřejná zakázka**“) – výkaz výměr, 5) nabídka dodavatele ostatní, 6) zadávací dokumentace Veřejné zakázky.

1.10. Dodavatel prohlašuje, že vypracoval nabídku na dílo úplně a beze zbytku a že provedl kontrolu součtů jednotlivých položek soupisu prací. Jeho nabídka obsahuje všechny materiály, práce a postupy a technologie, které jsou potřebné k dohotovení díla. Vyskytnou-li se v průběhu realizace díla dodatečné stavební práce, které se nepovažují za změnu závazku ze smlouvy dle § 222 zákona č. 134/2016 Sb., o zadávání veřejných zakázek, v platném znění, (dále také „ZZVZ“), může objednatel uzavřít dodatek na tyto dodatečné stavební práce. Postup pro zadávání dodatečných stavebních prací je stanoven v článku III. odst. 3.4 Smlouvy. Existenci a naplnění těchto okolností prokazuje dodavatel.

Článek II.

Doba zhotovení díla, podmínky pro provádění změn díla

- 2.1 Dodavatel provede (tj. dokončí a předá) dílo specifikované v článku I. odst. 1.1. a 1.4. smlouvy do 3 kalendářních měsíců od protokolárního předání staveniště.
- 2.2 K započetí plnění předmětu díla bude dodavatel objednatelem vyzván ihned po podpisu smlouvy vždy písemně, e-mailem nebo faxem, přičemž dodavatel je povinen potvrdit převzetí této výzvy, písemně, e-mailem nebo faxem, s uvedením přesného data započetí předmětu plnění dle článku I. této Smlouvy. Dodavatel je povinen zahájit provádění díla v termínu dle zaslání výzvy. V případě, že výzva neobsahuje přesný termín zahájení provádění díla, je dodavatel povinen zahájit provádění díla do 7 dnů ode dne obdržení výzvy dle tohoto odstavce. Tato lhůta neplatí, pokud objednatel nedodrží podmínky vážící se k zahájení stavby dle této smlouvy. V případě, že dodavatel nezahájí práce v termínu stanovené dle tohoto odstavce, je objednatel oprávněn od této Smlouvy odstoupit.
- 2.3 V případě, že dodavatel začne provádět dílo bez písemné výzvy popsané v článku II. odst. 2.2. Smlouvy, je objednatel oprávněn od Smlouvy odstoupit, přičemž dodavatel nese náklady na práce a dodávky takto provedené sám a objednatel není povinen jejich cenu ani náklady takto vynaložené hradit.
- 2.4 Dodavatel může provést dílo před sjednanou dobou.
- 2.5 Změna termínů plnění je možná pouze v případě, že taková změna nemá charakter podstatné změny závazku ve smyslu § 222 ZZZV. Dohoda o změnách musí být vždy provedena písemně formou dodatku ke Smlouvě, a to na základě obsahu formuláře, který je označen jako **příloha č. 2** a tvoří nedílnou součást této Smlouvy o dílo. Oznámení o nutnosti prodloužení termínu dokončení díla musí být provedeno neprodleně, do tří pracovních dnů od momentu, kdy se dodavatel o nutnosti prodloužení termínu dokončení díla dozvěděl, a to písemně nebo elektronicky. Pokud dodavatel nesplní povinnost písemného oznámení dle předchozí věty, je povinen uhradit objednateli **smluvní pokutu, která činí částku ve výši 15.000,00 Kč za každý i započatý den prodlení se splněním této povinnosti.**
- 2.6 Provádění díla se v rámci zimního období přerušuje po dobu trvání nevhodných klimatických podmínek zamezující provádění díla. Po tuto dobu neběží termín pro dokončení díla dle Smlouvy. Oznámení o nutnosti přerušování provádění dle tohoto odstavce musí být provedeno neprodleně, do tří pracovních dnů od momentu, kdy se dodavatel o nutnosti přerušování provádění díla dozvěděl, a to písemně nebo elektronicky. Pokud dodavatel nesplní povinnost písemného oznámení dle předchozí věty, je povinen

uhradit objednateli smluvní pokutu, která činí částku ve výši 15.000,00 Kč za každý i započatý den prodlení se splněním této povinnosti.

2.7 Objednatel připouští možnosti dohody o přiměřeném prodloužení doby plnění, zejména v těchto případech:

- dojde-li během výstavby ke změně rozsahu a druhu prací na žádost objednatele, tyto budou mít vždy písemnou formu a budou vždy před jejich provedením odsouhlaseny Radou kraje; a to postupem v souladu se ZZVZ;
- nebude-li moci dodavatel plynule pokračovat v pracích z jakéhokoliv důvodu na straně objednatele; za okolnosti na straně objednatele se považují i případná opatření, stanoviska či rozhodnutí orgánů státní správy nebo správců sítí, v důsledku kterých se navýší objem prací a dodávek oproti předpokladu stanovenému v projektové dokumentaci a výkazu výměr (viz článek I. odst. 1.1. Smlouvy), to vše za předpokladu, že taková rozhodnutí, opatření či stanoviska nebudou vyvolána činností či nečinností dodavatele;
- z důvodů vyšší moci, kdy nelze pokračovat v plnění dle této smlouvy;
- v případě změny klimatických podmínek v období od 30. 11. do 31. 3. následujícího roku bude provádění stavební prací závislé na povětrnostních a klimatických podmínkách. Pokud budou v tomto období klimatické podmínky pro výkon stavebních prací příznivé, budou práce dále probíhat. V případě nepříznivých klimatických podmínek je dodavatel povinen objednatele na tuto skutečnost upozornit a navrhnout, na jakou dobu budou stavební práce přerušeny. O každém přerušení stavebních prací vlivem klimatických podmínek a o každém opětovném započetí stavebních prací bude sepsán písemný protokol.

2.8 Zadavatel si v souladu s ust. § 100 odst. 1 ZZVZ vyhrazuje změnu závazku ze smlouvy na veřejnou zakázku spočívající v prodloužení doby plnění Dodavatele o dobu, po kterou trvá překážka, bránící Dodavateli v řádném plnění smlouvy. Tato překážka může spočívat zejména:

- a) na straně správních orgánů, kdy je plnění Dodavatele na jednání těchto orgánů závislé a je jimi podmíněno, přičemž Dodavatel jednající s náležitou péčí nemohl vzniku překážky na straně správních orgánů zabránit,
- b) na straně třetích osob, kdy je plnění Dodavatele na jednání těchto osob závislé a je jimi podmíněno, přičemž Dodavatel jednající s náležitou péčí nemohl vzniku překážky na straně třetích osob zabránit,
- c) ve vzniku mimořádných nepředvídatelných a neodvratitelných okolností, ohledně kterých nebylo možno rozumně očekávat, že by s nimi strany počítaly v době uzavření smlouvy, a kterými jsou zejména živelné pohromy, epidemie či závažné společenské události (vis maior),

- d) v prodloužení doby zadávacího řízení, jež má za důsledek nemožnost splnění předmětu plnění v původním termínu,
- e) v nepříznivých klimatických podmínkách (např. tuhá zima, přetrvávající mrazivé počasí, extrémní klimatické podmínky, nánosy sněhu) a jiných podmínkách, které objektivně zabraňují realizaci Díla v původních termínech nebo
- f) v okolnosti/okolnostech, které Zadavatel ani Dodavatel nemohli rozumně předpokládat a které nezávisí na jejich vůli (např. objev archeologického naleziště).

Článek III.

Cena za dílo

- 3.1 Cena za dílo dle článku I. Smlouvy je sjednána na základě nabídkové ceny dodavatele dohodou smluvních stran v souladu se zákonem č. 526/1990 Sb., o cenách, ve znění pozdějších předpisů, v celkové výši **4.844.993,88 Kč** bez DPH, a to jako cena nejvýše přípustná ve vztahu k Oceněnému výkazu výměr, který tvoří přílohu č. 3 této Smlouvy.

K této ceně za dílo bude dodavatelem účtována v souladu se zákonem č. 235/2004 Sb., o dani z přidané hodnoty, ve znění pozdějších předpisů (dále také „zákon o DPH“), DPH ve výši **1.017.448,71 Kč**.

Celková cena za dílo včetně DPH činí **5.862.442,59 Kč**.

Nedílnou součástí Smlouvy je oceněný výkaz výměr uvedený v příloze č. 3 této Smlouvy. Celkové ceny položek (a jejich kalkulací s oceněným množstvím či rozsahem dané položky a stanovené jednotkové ceny daných položek) uvedené v oceněném výkazu výměr jsou pevné a platné po celou dobu realizace díla. Jednotlivé položky oceněného výkazu výměr v sobě zahrnují i práce a dodávky tam výslovně nepojmenované, jejichž provedení či dodání je pro řádnou realizaci a dokončení dané položky oceněného výkazu výměr při odborné péči dodavatele nutno předvídat a v odborných kruzích jsou považovány za její součást.

- 3.2 Dodavatel je oprávněn změnit účtovanou výši DPH v souladu se zákonem č. 235/2004 Sb., o dani z přidané hodnoty DPH, jestliže po uzavření této Smlouvy nabude účinnosti zákon, kterým bude výše DPH v uvedeném zákoně změněna.
- 3.3 Cena za dílo je konečná, ani jedna strana není oprávněna požadovat změnu ceny díla proto, že si dílo vyžádalo jiné úsilí nebo jiné náklady, než bylo předpokládáno. Dodavatel je povinen snížit cenu díla o neprovedené práce. Dodatečné stavební práce mohou být zadány pouze postupem v souladu se ZZVZ.
- 3.4 Cena díla bude snížena o práce, které oproti projektu nebudou objednatel vyžadovány (méně práce) a tedy nebudou provedeny. Objednatel si v tomto směru vyhrazuje právo

omezit rozsah prováděného díla dle vlastní úvahy. O takovém omezení musí být dodavatel předem (tj. před provedením a dokončením dané části díla) písemně informován.

- 3.5 Dílo lze provést odlišně oproti prováděcí projektové dokumentaci pouze s předchozím písemným souhlasem objednatele. Před provedením změny díla oproti prováděcí projektové dokumentaci musí být o rozsahu této změny (věcném i finančním) písemně informován zástupce objednatele ve věcech smluvních. K této informaci bude přiloženo stanovisko TDS, autorského dozoru projektanta a zástupce objednatele ve věcech technických. Změna díla oproti prováděcí projektové dokumentaci i v případě, že nebude zvyšovat cenu díla, musí být schválena rovněž poskytovatelem dotace, a postupem podle ZZVZ.
- 3.6 Smluvní strany se dohodly, že při určení změny ceny v souladu s touto smlouvou se bude vycházet z ceny stanovené ve výkazu výměr, jsou-li daná činnost, práce či materiál ve výkazu výměr zahrnuty. Nejsou-li ve výkazu výměr zahrnuty, bude se vycházet z cenové soustavy URS. Nelze-li změnu ceny určit ani tímto způsobem, změní se cena díla o částku odpovídající ceně prací a materiálů v místě a čase obvyklé.

Článek IV.

Platební podmínky

- 4.1 Objednatel nebude poskytovat dodavateli díla zálohy.
- 4.2 Realizované práce a dodávky budou dodavatelem účtovány objednateli na základě skutečně řádně provedených prací a dodávek písemně odsouhlasených technickým dozorem stavby, a to fakturami, které budou splňovat náležitosti daňového dokladu dle platných obecně závazných právních předpisů, tj. dle zákona č. 235/2004 Sb., o dani z přidané hodnoty, v platném znění a bude v nich uveden název „**Osazení vjezdových vrat do stávajícího objektu v areálu SOŠ a SOU Nymburk**“, číslo Smlouvy dodavatele, číslo Smlouvy objednatele. Nedílnou součástí každé faktury musí být soupis provedených prací a dodávek za kalendářní měsíc, a fotodokumentace dle ustanovení článku I. odst. 1.7. a odst. 1.8. Smlouvy.
- 4.3 Dodavatel je oprávněn vystavit fakturu 1x měsíčně za kalendářní měsíc po uplynutí tohoto kalendářního měsíce, přičemž datem zdanitelného plnění je poslední den tohoto kalendářního měsíce; nedílnou součástí faktury musí být soupis provedených prací a dodávek v tomto kalendářní měsíci, písemně odsouhlasený technickým dozorem stavby. Takto je dodavatel oprávněn vyúčtovat cenu díla až do výše 90 % celkové ceny díla dle této smlouvy bez DPH. Zbýlých 10 % celkové ceny díla je dodavatel oprávněn

vyúčtovat objednateli po řádném a úplném dokončení díla bez vad a nedodělků a jeho převzetí objednatelem, a to na základě vzájemně písemně odsouhlaseného předávacího protokolu, případně doplněného o vzájemně odsouhlasený protokol a předání odstraněných vad a nedodělků. V případě, že k příslušné faktuře není přiložena odpovídající fotodokumentace (případně z takové dokumentace provedení účtovaných prací nebo dodávek nevyplývá) a objednatel má pochybnosti o kvalitě či rozsahu takto účtovaných prací nebo dodávek, může objednatel pozastavit úhradu faktury až do doby, než se strany dohodnou na tom, zda a v jakém rozsahu a kvalitě byly takto sporné práce nebo dodávky provedeny.

- 4.4 Faktura je splatná ve lhůtě 30 kalendářních dnů od jejího vystavení, přičemž musí být Objednateli doručena alespoň 25 dnů před datem splatnosti. Faktura je splatná za předpokladu, že bude vystavena v souladu s platebními podmínkami a bude splňovat všechny uvedené náležitosti, týkající se vystavené faktury. Odchylně od předchozí věty smluvní strany sjednaly, že faktura na zaplacení zbylých 10 % celkové ceny díla dle článku IV. odst. 4.3. Smlouvy je splatná do 15 kalendářních dnů. Pokud faktura nebude vystavena v souladu s platebními podmínkami nebo nebude splňovat požadované náležitosti, je objednatel oprávněn fakturu dodavateli díla vrátit, vrácením pozbývá faktura splatnost.
- 4.5 Pro účel dodržení termínu splatnosti faktury je platba považována za uhrazenou v den, kdy byla odepsána z účtu objednatele a poukázána ve prospěch účtu dodavatele. V případě, že by se účet označený v záhlaví smlouvy ukázal v průběhu realizace díla jako neregistrovaný (ve smyslu zákona o dani z přidané hodnoty), bude dodavatel do 10 dnů povinen označit jiný registrovaný účet, na která bude objednatel účtovanou cenu díla povinen hradit. Objednatel není povinen hradit cenu díla na účet, který není registrovaný ve smyslu výše popsaném.
- 4.6 Objednatel je oprávněn pozastavit úhradu kterékoliv platby v průběhu zhotovování díla, jestliže je dodavatel v prodlení s dokončením díla nebo jeho částí oproti termínům, uvedeným v článku II odst. 2.1. Smlouvy a Harmonogramu plnění tvořícímu Přílohu č. 1 této Smlouvy, popřípadě pokud je dodavatel v prodlení s odstraněním zjištěných vad a nedodělků díla nebo jestliže je dodavatel v prodlení s plněním peněžitého závazku vůči některému z objednatelů podle této Smlouvy.
- 4.7 Veškeré platby budou prováděny v českých korunách.
- 4.8 Dodavatel souhlasí dle ust. § 2 písm. e) zákona č. 320/2001 Sb., o finanční kontrole, ve znění pozdějších předpisů, s výkonem kontroly na předmět Veřejné zakázky. Dodavatel souhlasí se vstupem kontrolních orgánů strukturálních fondů Evropské unie do svých objektů, ve kterých se předmět Smlouvy realizuje. Dále se zavazuje předložit ke kontrole

výše uvedeným kontrolním orgánům veškerou provozní a účetní evidenci, která se týká předmětu Smlouvy. Tato evidence musí být archivována v souladu s požadavky zákona o účetnictví a zákona o daních z příjmů. Dodavatel se zavazuje poskytovat příslušným orgánům ve stanovených termínech úplné, pravdivé informace a dokumentaci související se Smlouvou a projektem (Veřejnou zakázkou, předmětem Smlouvy), dokladovat svoji činnost a umožnit vstup kontrolou pověřeným osobám – zaměstnancům objednavatele, Ministerstva financí ČR, Nejvyššího kontrolního úřadu, finančního úřadu, a dalších oprávněných orgánů statní správy do svých objektů a na pozemky k ověřování plnění podmínek Smlouvy, a to po celou dobu realizace projektu (Veřejné zakázky, předmětu Smlouvy) za účelem kontroly plnění Smlouvy a tuto kontrolu, dle požadavků pověřených osob v jimi požadovaném rozsahu, neprodleně umožnit. V případě, že část díla bude dodavatel plnit prostřednictvím jiných subjektů je povinen zajistit, aby tyto subjekty podléhaly povinnostem uvedeným v tomto odst. Smlouvy. Tuto povinnost má dodavatel i v případě dodavatelských subjektů. Dodavatel se dále zavazuje uchovávat veškerou dokumentaci související se smlouvou a realizací projekt po dobu 10 let ode dne předání a převzetí díla. Dodavatel je povinen smluvně zajistit, aby součinnost při plnění jeho závazků dle tohoto odstavce smlouvy v plném rozsahu poskytli i jeho poddodavatelé. Pokud tak neučiní, bude odpovídat objednateli za jejich nesoučinnost sám.

4.9 Smluvní strany se dále dohodly, že v případě, že se dodavatel stane ve smyslu ustanovení § 106a zákona o DPH nespolehlivým plátcem daně a po dobu, kdy za něj ve smyslu uvedeného zákonného ustanovení bude považován (tedy až do doby, kdy bude rozhodnuto, že není nespolehlivým plátcem daně), bude objednatel oprávněn hradit účtované části ceny díla co do částky odpovídající dani z přidané hodnoty, přímo na účet správce daně. Poukázáním příslušné částky na účet správce daně se v dané části bude považovat účtovaná částka za uhrazenou. Dodavatel je na svoji nespolehlivost povinen Objednatele upozornit po právní moci rozhodnutí. Nesplnění této povinnosti je hrubým porušením povinností dodavatele.

4.10 Dodavatel předloží objednateli plánovaný finanční a časový harmonogram stavby (HMG), který určí objem čerpání finančních prostředků na jednotlivé měsíce, rozložený po měsících. Tento finanční a časový harmonogram tvoří nedílnou součást Smlouvy o dílo jako Příloha č. 1 této Smlouvy. Objem finančních prostředků ve HMG nepřekročí celkovou smluvní cenu díla.

Pokud by překročení provedených částí díla a souvisejícího objemu ročního čerpání finančních prostředků znamenalo dřívější termín ukončení realizace díla, mohou se smluvní strany písemně dohodnout na odpovídající změně HMG

Článek V. **Vlastnické právo k dílu**

- 5.1 Objednatel je vlastníkem vlastní stavby od počátku jejího zhotovování s tím, že dodavatel je vlastníkem věcí, které si opatřil k provedení vlastní stavby až do doby, kdy se zpracováním stanou součástí vlastní stavby.
- 5.2 Dodavatel není bez předchozího písemného souhlasu objednatele oprávněn postoupit práva a povinnosti z této smlouvy na třetí osobu.



Článek VI. **Staveniště, stavební deník**

- 6.1 Prostor staveniště je vymezen zadáním stavby. Pokud bude dodavatel potřebovat pro realizaci díla prostor větší, zajistí si jej na vlastní náklady.
- 6.2 Objednatel předá dodavateli staveniště do 3 dnů po odeslání výzvy dle článku II. odst. 2.2 Smlouvy, a to na základě prohlídky prostoru staveniště a oboustranně podepsaného písemného protokolu oprávněnými zástupci obou smluvních stran.
- 6.3 Nejpozději při předání staveniště budou objednatelem předána dodavateli pravomocná rozhodnutí orgánů státní správy. Bez výše uvedených dokladů není dodavatel povinen staveniště převzít. Nejpozději při předání staveniště předá objednatel dodavateli též odsouhlasenou projektovou dokumentaci v jednom vyhotovení. V případě, že objednatel nesplní povinnost dle tohoto odstavce, lhůta pro zahájení provádění díla nezačne běžet. Dodavatel je pak povinen zahájit provádění díla do 7 dní ode dne, kdy mu objednatel předá pravomocná rozhodnutí veřejné správy.
- 6.4 Dodavatel zabezpečí na vlastní náklad staveniště a zajistí vjezd na staveniště, jeho provoz, údržbu, pořádek a čistotu po celou dobu výstavby, v souladu s § 14 vyhlášky č. 268/2009 Sb., o technických požadavcích na stavby, ve znění pozdějších předpisů. Zdroje energií pro realizaci díla si projedná samostatně s jejich správci, případně s orgány státní správy. Totéž učiní i v případě skládek materiálů, povolení vybudování objektů ZS apod.
- 6.5 Dodavatel je odpovědný za všechny škody způsobené na staveništi do doby předání a převzetí díla a vyklizení staveniště, a to podle obecných ustanovení o náhradě škody.
- 6.6 Dodavatel je povinen před započítím výkopových prací zabezpečit na svůj náklad vytyčení všech stávajících sítí a zařízení a splnit veškeré podmínky stanovené ve vyjádření jednotlivých správců těchto zařízení. Za veškeré dodavatelem způsobené

škody na stávajícím potrubí, vedení a kabelech nese výhradně a v plném rozsahu odpovědnost dodavatel. Dodavatel je před zahájením provádění díla rovněž povinen ohledat s odbornou péčí odpovídající jeho předmětu podnikání a závazkům dle této Smlouvy místo provádění díla z hlediska zjištění možných překážek v následném provádění díla, neuvedených v projektové dokumentaci či dalších podkladech pro realizaci díla.

- 6.7 Dodavatel v plné míře zodpovídá za bezpečnost a ochranu zdraví všech pracovníků v prostoru staveniště a zabezpečí jejich vybavení ochrannými pracovními pomůckami. Dále se zavazuje dodržovat hygienické předpisy a podmínky životního prostředí. Dodavatel je dále povinen dodržovat veškeré platné technické a právní předpisy, týkající se zajištění bezpečnosti a ochrany zdraví při práci a bezpečnosti technických zařízení, požární ochrany apod.
- 6.8 Dodavatel se zavazuje vyklidit a vyčistit staveniště do 14 kalendářních dnů od protokolárního předání a převzetí díla. Při nedodržení tohoto termínu je povinen uhradit objednateli smluvní pokutu, viz článek XIII. odst. 13.2 Smlouvy a dále je povinen uhradit objednateli veškeré náklady a škody, které mu tím vznikly.
- 6.9 Dodavateli je povinen zajistit v rámci zařízení staveniště podmínky pro výkon funkce koordinátora bezpečnosti a ochrany zdraví při práci na staveništi, a to v přiměřeném rozsahu.

Článek VII. Oprávnění zástupci smluvních stran

- 7.1 Oprávněnými zástupci objednatele při provádění a převzetí díla a ve věcech technických (dále jen „oprávnění zástupci objednatele“) je: Vlasák Pavel, 
tel. 

Oprávnění zástupci objednatele jsou oprávněni jednat za objednatele ve věcech technických a ve věcech, které tato smlouva výslovně stanoví. Není – li touto smlouvou stanoveno jinak, nejsou oprávnění zástupci objednatele oprávněni činit jménem žádného z objednatelů právní úkony.

Smluvní strany se výslovně dohodly, že při změně oprávněných zástupců objednatele při provádění a převzetí díla a ve věcech technických není třeba vyhotovovat dodatek ke Smlouvě a postačí pouze prokazatelná notifikace druhé smluvní strany.

Ve věcech smluvních zastupuje objednatel Ing. Jiří Hubálek 
tel. 

7.2 Oprávněnými zástupci dodavatele jsou:
Hlavní stavbyvedoucí: VASYL KUTSYN, tel. [REDACTED]

Smluvní strany se výslovně dohodly, že při změně oprávněných zástupců objednatele není třeba vyhotovovat dodatek ke Smlouvě a postačí pouze prokazatelná notifikace druhé smluvní straně za podmínky, že i po změně oprávněných zástupců budou dodrženy podmínky dané v rámci zadávacího řízení.

Ve věcech smluvních zastupuje dodavatele:

Jednatel: LARYSA KUTSYN, tel. [REDACTED]

Článek VIII.

Realizace díla, nebezpečí škody na díle, práva a povinnosti smluvních stran

- 8.1 Dodavatel je povinen provést dílo na svůj náklad a na své nebezpečí.
- 8.2. Při provádění díla postupuje dodavatel samostatně a dílo provádí v souladu s projektovou dokumentací a dalšími podklady, uvedenými v článku I., obecně závaznými právními předpisy a českými technickými normami. V případě, že výrobce (nebo dovozce) užitého materiálu nebo zařízení stanoví postup pro montáž, instalaci či aplikaci takového materiálu či zařízení, je dodavatel, nedohodnou - li se strany jinak, povinen provést montáž, instalaci či aplikaci takového materiálu či zařízení v souladu s takovými pokyny výrobce (nebo dovozce). V případě, že dodavatel dílo provádí v rozporu s předchozími větami, má se za to, že dílo obsahuje vady a nedostatky.
- 8.3. Dodavatel prohlašuje, že má k dispozici jedno vyhotovení projektové dokumentace pro provádění stavby vč. výkazu výměr od objednatele uvedené v článku I. odst. 1.1. Smlouvy.
- 8.4. Při provádění díla prostřednictvím zaměstnanců dodavatele nebo při provádění části díla jinou osobou má dodavatel odpovědnost, jako by dílo prováděl sám.
- 8.5. Při zhotovování vlastní stavby je dodavatel povinen vést stavební deník v souladu se zákonem č. 183/2006 Sb., o územním plánování a stavebním řádu (stavební zákon), ve znění pozdějších předpisů (dále jen „stavební zákon“).
- 8.6. Žádný zápis ve stavebním deníku není způsobilý zvýšit cenu za dílo uvedenou v článku III. odst. 3.1. této Smlouvy.
- 8.7. Oprávněný zástupce objednatele a technický dozor stavebníka je oprávněn kontrolovat

provádění díla a má přístup na stavenišťe kdykoli v průběhu provádění díla. Dodavatel je povinen objednateli dle jeho požadavků tuto kontrolu v plném rozsahu umožnit a poskytnout mu za tímto účelem potřebnou součinnost. O výsledku kontroly bude sepsán protokol, v němž budou uvedeny zjištěné nedostatky a stanoveny termíny k jejich odstranění. Tento odstavec platí obdobně i ve vztahu k osobě vykonávající funkci k osobě vykonávající koordinátora BOZP. Identifikační údaje osob vykonávající funkci technického dozoru projektanta sdělí objednatel dodavateli bez zbytečného odkladu po jejím určení.

- 8.8. V souladu se stavebním zákonem bude objednatel provádět při zhotovování vlastní stavby na stavenišťi technický dozor stavebníka (objednatele) prostřednictvím osoby (dále jen „osoba vykonávající technický dozor“), jejíž jméno a příjmení bude objednatel sděleno při předání stavenišťe a bude uvedeno v písemném protokolu o předání stavenišťe a současně zapsáno ve stavebním deníku.
- 8.9. Dodavatel je povinen zajistit objednateli a osobě vykonávající technický dozor přístup ke stavebnímu deníku v průběhu zhotovování vlastní stavby. Na požádání je dodavatel povinen předložit objednateli a osobě vykonávající technický dozor veškeré písemné doklady o provádění díla. Tento odstavec platí obdobně i ve vztahu k osobě vykonávající funkci autorského dozoru projektanta a k osobě vykonávající koordinátora BOZP.
- 8.10. Dodavatel je povinen při provádění vlastní stavby organizovat na stavenišťi nejméně 1x za 14 dní (jinak vždy dle potřeby), kdy den v týdnu určí oprávněný zástupce objednatel ve věcech technických nebo smluvních, kontrolní dny průběhu zhotovování vlastní stavby za účasti oprávněného zástupce objednatel a osoby vykonávající technický dozor objednatel. Z kontrolního dne bude pořízen písemný záznam, podepsaný zúčastněnými zástupci smluvních stran. Zjištěné nedostatky a vady při provádění vlastní stavby je dodavatel povinen odstranit v termínu uvedeném v písemném záznamu z kontrolního dne. Datum konání prvního kontrolního dne bude dohodnuto při předání stavenišťe a uvedeno v předávacím protokolu o předání stavenišťe a současně bude zaznamenáno ve stavebním deníku. Datum dalšího následujícího kontrolního dne bude vždy určeno v písemném zápise z proběhnuvšího kontrolního dne.
- 8.11. Jestliže mají být některé části díla zakryty nebo mají být provedeny zkoušky některých částí díla podle obecně závazných právních předpisů nebo podle českých technických norem, je povinen dodavatel nejméně 5 pracovních dnů před jejich uskutečněním oznámit písemně tuto skutečnost oprávněnému zástupci objednatel a současně učinit o této skutečnosti písemně záznam ve stavebním deníku.
- Nesplní-li dodavatel tuto povinnost, je dodavatel povinen na základě písemné žádosti

objednatel na náklady dodavatele zakryté části díla za účasti oprávněného zástupce objednatel odkrýt a na základě písemné žádosti objednatel na náklady dodavatele provést znovu za účasti oprávněného zástupce objednatel zkoušky příslušných částí díla podle obecně závazných právních předpisů nebo podle českých technických norem. Nedostaví-li se oprávněný zástupce objednatel k zakrytí částí díla nebo k provedení zkoušek některých částí díla podle obecně závazných právních předpisů nebo podle českých technických norem, ačkoliv mu bylo jejich uskutečnění písemně oznámeno dodavatelem nejméně 5 pracovních dnů před jejich uskutečněním a dodavatel současně učinil o této skutečnosti písemně záznam ve stavebním deníku, nemá objednatel právo se dožadovat toho, aby byly na náklady dodavatele zakryté části díla odkryty a na náklady dodavatele znovu provedeny zkoušky příslušných částí díla podle obecně platných právních předpisů nebo podle českých technických norem.

8.12. Zjistí-li objednatel nebo osoba vykonávající technický dozor, že dodavatel provádí dílo v rozporu se svými povinnostmi, je objednatel oprávněn dožadovat se toho, aby dodavatel odstranil vady vzniklé vadným prováděním a dílo prováděl řádným způsobem. Jestliže dodavatel díla tak neučiní ani v přiměřené lhůtě k tomu poskytnuté, je objednatel oprávněn odstoupit od Smlouvy.

8.13. Za správnost a úplnost předané dokumentace odpovídá objednatel. Dodavatel je povinen písemně upozornit objednatel bez zbytečného odkladu na nevhodnost nebo nedostatky, neúplnost a chyby projektové dokumentace vč. výkazu výměr uvedených v článku I. odst. 1.1. Smlouvy a dalších písemných podkladů a pokynů, které dal objednatel dodavatel a dodavatel mohl jejich nevhodnost, nedostatky, neúplnost a chyby zjistit při vynaložení odborné péče.

Jestliže nevhodnost, nedostatky, neúplnost a chyby uvedené dokumentace pro zadání stavby vč. výkazu výměr a dalších písemných podkladů předaných objednatel a pokynů objednatel překážejí v řádném provádění díla, je dodavatel povinen provádění díla v nezbytném rozsahu okamžitě přerušit. O této skutečnosti je povinen ihned písemně ve lhůtě 3 pracovních dnů informovat jak TDS, tak osobu objednatel odpovědnou ve věcech technických dle článku VII. Smlouvy. V tomto zápisu (formuláři) budou podrobně popsány problémy, bránící v pokračování prací. Do doby písemného pokynu, jak bude pokračováno v odstranění nevhodnosti, nedostatků, neúplnosti a chyb v uvedené zadávací dokumentaci a v dalších písemných podkladech předaných objednatel nebo do doby změny pokynů objednatel nebo písemného sdělení objednatel, že objednatel trvá na provádění díla podle uvedené zadávací dokumentace, v pracích pokračovat nebude. O dobu, po kterou bylo nutno provádění díla přerušit, se prodlužuje lhůty stanovená pro jeho dokončení. Dodavatel má rovněž nárok na úhradu nákladů spojených s přerušением provádění díla.

- 8.14. Jestliže dodavatel nesplnil povinnost uvedenou v článku VIII. odst. 8.13. Smlouvy pak nemá nárok úhradu nákladů spojených s přerušením díla.
- 8.15. Zjistí-li dodavatel při provádění díla skryté překážky, týkající se místa, kde má být dílo provedeno, a tyto překážky znemožňují provedení díla dohodnutým způsobem, je dodavatel povinen provádění díla v nezbytném rozsahu okamžitě přerušit. O této skutečnosti je povinen ihned písemně ve lhůtě 3 pracovních dnů informovat jak TDS, tak osobu objednatele odpovědnou ve věcech technických dle článku VII. Smlouvy. V tomto zápisu (formuláři) budou podrobně popsány problémy bránící v pokračování prací. Do doby písemného pokynu, jak bude pokračováno v pracích, budou tyto zastaveny. Oznámení o zastavení prací musí být provedeno písemně na formuláři, a to za podmínek uvedených v článku II. odst. 2.5. této Smlouvy. Nesplnění této povinnosti má za následek povinnost uhradit smluvní pokutu dle článku II. odst. 2.6. Smlouvy.
- 8.16. Jestliže dodavatel neporušil svou povinnost dle článku VI. odst. 6.6. Smlouvy zjistit před započítáním provádění díla překážky uvedené v článku VIII. odst. 8.15. Smlouvy, nemá žádná ze stran nárok na náhradu škody; dodavatel má nárok na cenu za část díla, jež bylo provedeno do doby, než překážky mohl odhalit při vynaložení odborné péče. V opačném případě odpovídá dodavatel objednateli za škodu, která mu v důsledku nemožnosti dokončení díla vznikne.
- 8.17. Dodavatel nese nebezpečí škody na zhotovovaném díle. Nebezpečí škody na díle přechází na objednatele okamžikem předání díla dodavatelem objednateli a jeho převzetí objednatelem na základě písemného předávacího protokolu. Jestliže však tento písemný předávací protokol obsahuje vady a nedodělky díla, které je povinen odstranit dodavatel, přechází nebezpečí na díle na objednatele až okamžikem odstranění těchto vad a nedodělků dodavatelem.
- 8.18. Dodavatel prohlašuje, že poddodavatel, jehož prostřednictvím prokazoval splnění kvalifikačních předpokladů, se v nabídce zavázal k poskytnutí plnění v rozsahu, který je uveden v nabídce dodavatele, podané v rámci zadávacího řízení na výběr dodavatele díla dle této Smlouvy. Dodavatel zajistí, že poddodavatel, jehož prostřednictvím prokazoval splnění kvalifikačních předpokladů, bude při plnění této Smlouvy poskytovat plnění v rozsahu dle předchozí věty.
- 8.19. Změna poddodavatelů oproti obsahu nabídky podané dodavatelem v zadávacím řízení na dodavatele tohoto díla je možná pouze na základě písemného souhlasu objednatele. Objednatel se zavazuje, že takový souhlas nebude odpírat v případě, že nový poddodavatel bude splňovat veškeré kvalifikační požadavky, které splňoval původní poddodavatel a z informací, kterými bude objednatel v dané situaci disponovat, nebude

- vyplývat obava, že nový poddodavatel by mohl provést jemu svěřenou část díla vadně nebo jiným způsobem narušit realizaci díla dle této Smlouvy.
- 8.20. Dodavatel se dále zavazuje, že poskytne objednateli součinnost, aby objednatel mohl dostát svým povinnostem dle § 219 ZZVZ.
- 8.21. Dodavatel nesmí u díla provádět činnost technického dozoru a tuto činnost nesmí provádět ani osoba s dodavatelem propojená.
- 8.22. Objednatel je oprávněn kdykoliv během provádění díla přerušit jeho provádění nebo jeho provádění ukončit. V případě, že k přerušení provádění díla nedojde z důvodů na straně dodavatele, prodlouží se o dobu přerušení provádění díla a dalších 7 dní termín dokončení díla. Pokud bude přerušení provádění díla trvat déle než 2 měsíce, je dodavatel oprávněn od této Smlouvy odstoupit. Objednatel je rovněž oprávněn kdykoliv snížit rozsah prováděného díla o konkrétní položky a části.
- 8.23. Dodavatel zajistí, že osoby uvedené dodavatelem v seznamu vedoucích zaměstnanců dodavatele nebo osob v obdobném postavení, jež budou odpovídat za realizaci příslušných stavebních prací, předloženém v nabídce dodavatele na Veřejnou zakázku dle zadávací dokumentace Veřejné zakázky, se budou podílet na realizaci díla, a to ve funkcích, v jakých byly v seznamu uvedeny. Výměna takové osoby je možná pouze s písemným souhlasem objednatele.
- 8.24 Při provádění díla bude vždy v době od 8:00 do 16:00 přítomen zástupce stavbyvedoucího v místě stavby.

Článek IX.

Pojištění dodavatele

- 9.1. Dodavatel prohlašuje, že ke dni uzavření této Smlouvy má uzavřenou pojistnou smlouvu, jejímž předmětem je **pojištění odpovědnosti za škody způsobené dodavatelem třetím osobám v souvislosti s výkonem jeho činnosti**, včetně možných škod způsobených pracovníky dodavatele, **minimálně ve výši celkové ceny díla bez DPH** uvedené v článku III. odst. 3.1 Smlouvy, **se spoluúčastí nejvýše 5 %**, a jejíž prostá kopie nebo prostá kopie pojistného certifikátu je přílohou č. 4 této Smlouvy. Dodavatel se zavazuje, že po celou dobu trvání této Smlouvy a v přiměřeném rozsahu i po dobu záruční doby bude pojištěn ve smyslu tohoto ustanovení a že nedojde ke snížení pojistného plnění pod částku uvedenou v předchozí větě.

- 9.2. Kopie pojistné smlouvy (pojistných smluv) dodavatele, resp. akceptované návrhy na uzavření pojistné smlouvy ze strany pojišťovny dle tohoto článku musí být doručeny objednateli nejpozději při převzetí staveniště, pokud je již objednatel neobdržel od dodavatele v rámci zadávacího řízení. Na žádost objednatele je dodavatel povinen kdykoliv později předložit uspokojivé doklady o tom, že pojistná smlouva (pojistné smlouvy) uzavřené dodavatelem jsou a zůstávají v platnosti.
- 9.3. Dodavatel je povinen řádně platit pojistné tak, aby pojistná smlouva či smlouvy sjednané dle této Smlouvy či v souvislosti s ní byly platné po celou dobu provádění díla a v přiměřeném rozsahu i po dobu záruky. V případě, že dojde k zániku pojištění, je dodavatel povinen o této skutečnosti neprodleně informovat objednatele a ve lhůtě 3 pracovních dnů uzavřít pojistnou smlouvu ve výše uvedeném rozsahu. Porušení této povinnosti ze strany dodavatele považují strany této Smlouvy za podstatné porušení Smlouvy zakládající právo objednatele od Smlouvy odstoupit.

Článek X.

Splnění a předání díla

- 10.1. Dodavatel splní svou povinnost dokončit dílo tak, že řádně a úplně zhotoví dílo podle článku I. Smlouvy a v souladu s článkem VIII. odst. 8.2 Smlouvy, tedy bez vad a nedodělků. Nedílnou součástí řádného splnění díla je předání všech písemných dokladů potřebných k užívání a provozování díla, které se vztahují k těm částem díla, které zhotovoval nebo dodával dodavatel ve smyslu této Smlouvy (a to i prostřednictvím svých poddodavatelů), a to předáním jejich originálů.
- 10.2. Objednatel je povinen řádně a úplně dokončené dílo bez vad a nedodělků převzít.
- 10.3. Dokončené dílo dle článku I. Smlouvy bude předáno objednateli na základě písemného protokolu o předání a převzetí díla podepsaného oprávněnými zástupci smluvních stran ve věcech smluvních (dále jen „protokol“). V případě, že se objednatel rozhodne dílo převzít s vadami a nedodělky nebránícími řádnému užívání díla, budou v protokolu o předání díla uvedeny i takto zjištěné vady a nedodělky nebránící řádnému užívání díla a lhůty pro jejich odstranění. Objednatel je oprávněn odmítnout převzetí díla v případě, že má vady nebo nedodělky. Vadou se přitom rozumí odchylka v kvalitě a parametrech díla stanovených projektovou dokumentací, touto Smlouvou a obecně závaznými předpisy či pokyny výrobců či dovozců materiálu a použitých zařízení tak, jak je stanoveno v článku VIII odst. 8.2 Smlouvy, nebo jiné nekvalitní provedení díla. Rovněž případné odmítnutí převzetí díla bude zaznamenáno v protokolu.
- 10.4. Objednatel není povinen dílo na základě protokolu převzít, jestliže dílo není řádně a úplně dokončeno, má vady nebo nedodělky nebo spolu s dílem nejsou předány

- všechny písemné doklady popsané v článku X. odst. 10.1 Smlouvy. Jestliže se objednatel rozhodne dílo i přesto převzít, jsou smluvní strany povinny v protokolu uvést tuto skutečnost a uvést v něm soupis vad a nedodělků se závazným termínem jejich odstranění dodavatelem, případně soupis chybějících písemných dokladů s termínem jejich dodání dodavatelem objednateli.
- 10.5. Pokud dodavatel neodstraní závady nebo nedodělky na díle v termínu uvedeném v předávacím protokolu, je povinen uhradit objednateli **smluvní pokutu ve výši 1.000,00 Kč** za každou vadu a každý den prodlení.
- 10.6. K předání díla na základě protokolu vyzve dodavatel objednatele písemně nejpozději 5 pracovních dnů přede dnem, kdy bude dílo připraveno k předání, tj. bude dokončeno. Objednatel zahájí převzetí díla do 5 pracovních dnů od termínu navrženého dodavatelem. Objednatel má však právo odmítnout zahájení přejímacího řízení, je-li termín navržený dodavatelem o více než 30 dnů dříve, než sjednaný termín předání díla.
- 10.7. K předání díla přizve objednatel osoby vykonávající technický dozor, případně také autorský dozor projektanta.

Článek XI.

Záruka za jakost díla a odpovědnost za vady díla

- 11.1. Délka záruční doby za jakost díla je sjednána na dobu **60 měsíců**. Záruční doba počíná běžet dnem protokolárního předání a převzetí díla. Pokud bylo dílo převzato s vadami a nedodělky, počíná záruční doba běžet, až ode dne jejich úplného odstranění. Záruční lhůta pro dodávky strojů a zařízení, na něž výrobce těchto zařízení vystavuje samostatný záruční list, se sjednává v délce lhůty poskytnuté výrobcem, nejméně však v délce 24 měsíců.
- 11.2. V průběhu záruky za jakost díla bude mít dílo vlastnosti vyplývající z této Smlouvy, tj. vyplývající z článku I. odst. 1.2 Smlouvy, článku VIII. odst. 8.2 Smlouvy a článku X. odst. 10.1 Smlouvy a dále bude mít obvyklé vlastnosti pro využití díla ke stanovenému účelu.
- 11.3. Pokud se v průběhu záruční lhůty vyskytly na díle vady, má, objednatel právo na jejich bezplatné odstranění. Objednatel je povinen tyto vady u dodavatele neprodleně písemně reklamovat. Dodavatel je povinen nastoupit k odstranění běžných vad a nedodělků díla do 2 kalendářních dnů od doručení písemné reklamace objednatele dodavateli a odstranit je nejpozději do 5 dnů ode dne doručení písemné reklamace objednatele dodavateli. V případě, že se jedná o vadu, která brání užívání díla (havárie), zavazuje se dodavatel nastoupit k jejímu odstranění nejpozději do 12 hodin ode dne jejího ohlášení, do 24 hodin provést alespoň taková opatření, aby dílo bylo možné, byť s dočasným

přiměřeným omezením, opětovně užívat a vadu se zavazuje odstranit nejpozději do 20 dnů ode dne doručení písemné reklamace objednateli dodavateli. Dodavatel je povinen bez zbytečného odkladu, nejpozději však v termínech výše popsaných, reklamované vady odstranit, i když neuznává, že za vady odpovídá; ve sporných případech nese náklady až do pravomocného rozhodnutí o reklamaci dodavatel. Zároveň je dodavatel nejpozději do 10 kalendářních dnů po obdržení písemné reklamace objednateli oznámit, zda reklamaci uznává, jakou lhůtu k odstranění vad navrhuje nebo z jakých důvodů odmítá reklamaci uznat.

- 11.4. Jestliže v případě reklamace objednatel nenastoupí dodavatel k odstranění reklamovaných vad a nedodělků ve lhůtě stanovené v článku XI. odst. 11.3. Smlouvy, popřípadě je neodstraní v tam popsané lhůtě nebo v tam popsané lhůtě neprovede opatření potřebná k tomu, aby mohlo být dílo dále užíváno (v případě havárie bránící užívání díla), je objednatel oprávněn nechat odstranit reklamované vady a nedodělky díla na náklady dodavatele jinou osobou.
- 11.5. Nároky z odpovědnosti ze záruky za jakost díla se nedotýkají nároků na náhradu škody nebo na smluvní pokutu.

Článek XII.

Výpověď, Odstoupení od smlouvy

- 12.1. Výpověď musí být písemná. V případě výpovědi zaniká Smlouva ke dni doručení výpovědi dodavateli.
- 12.2. Objednatel je oprávněn odstoupit od této Smlouvy v případě, že dodavatel poruší některou svou smluvní povinnost dle této Smlouvy přesto, že na možnost odstoupení pro porušování povinností dle této Smlouvy bude objednatel předem písemně upozorněn, popřípadě bude dodavatel v úpadku či jeho majetek bude postižen exekucí či výkonem rozhodnutí. To neplatí v případě článku IV. odst. 4.9 Smlouvy (nespolehlivý plátce DPH), kdy nelze předem písemně upozornit. Dodavateli budou v takovém případě uhrazeny účelně vynaložené náklady prokazatelně spojené s dosud provedenými pracemi, mimo nákladů spojených s odstoupením od Smlouvy. Současně objednateli vzniká nárok na úhradu vícenákladů vynaložených na dokončení díla uvedeného v článku II. této Smlouvy a na náhradu ztrát vzniklých prodloužením termínu jejího dokončení ve stejném rozsahu. Objednatel může odstoupit od této Smlouvy i v případě, že k porušení smluvních povinností dodavatele ještě nedošlo, ovšem z činnosti dodavatele je zjevné, že k takovému porušení dojde.
- 12.3. Podstatným porušením této Smlouvy ze strany dodavatele se rozumí zejména nesplnění smluvních termínů podle této Smlouvy, nebo provádění díla v rozporu s článkem

VIII. odst. 8.2 a článkem IV. odst. 4.9 Smlouvy.

- 12.4. Odstoupení od Smlouvy strana oprávněná oznámí straně povinné písemně. Účinky odstoupení nastanou doručením dle článku XIV. odst. 14.3 Smlouvy takového oznámení povinné straně uvedenou v záhlaví této Smlouvy. Nepodaří – li se oznámení doručit, má se za to, že došlo k jeho doručení třetím dnem po odeslání na adresu povinné strany uvedenou v záhlaví této Smlouvy.
- 12.5. Objednatel je dále oprávněn od této Smlouvy odstoupit, pokud vůči majetku dodavatele probíhá insolvenční řízení.
- 12.6. Stanoví-li oprávněná strana pro dodatečné plnění lhůtu, vzniká jí právo odstoupit od Smlouvy po marném uplynutí této lhůty. Jestliže však strana, která je v prodlení, písemně prohlásí, že svůj závazek nesplní, může oprávněná strana odstoupit od Smlouvy před uplynutím lhůty dodatečného plnění, kterou stanovila, tzn. ihned poté, co prohlášení povinné strany obdrží.
- 12.7. Odstoupením od Smlouvy zanikají všechna práva a povinnosti stran ze Smlouvy. Odstoupení od Smlouvy se však nedotýká nároku na náhradu škody vzniklé porušením Smlouvy, řešení sporů mezi smluvními stranami, nároků na smluvní pokuty a jiných nároků, které podle této Smlouvy nebo vzhledem ke své povaze mají trvat i po ukončení Smlouvy.
- 12.8. Objednatel je dále oprávněn odstoupit od Smlouvy v případě, kdy není schopen uhradit sjednanou cenu díla z důvodů nepřidělení finančních prostředků nebo změny skladby rozpočtu a s tím související nemožnosti financování realizace díla. V takovém případě se strany dohodly, že objednateli ve splnění povinnosti ze Smlouvy dočasně nebo trvale zabránila mimořádná nepředvídatelná a nepřekonatelná překážka vzniklá nezávisle na jeho vůli. Dodavatel má pak pouze nárok na úhradu ceny do té doby dokončených částí díla a dále na náhradu nákladů účelně do té doby vynaložených na pořízení rozpracovaných částí díla.
- 12.9. Objednatel je dále oprávněn odstoupit od této Smlouvy, jestliže zjistí, že dodavatel:
- a) nabízel, dával, přijímal nebo zprostředkoval určité hodnoty s cílem ovlivnit chování nebo jednání kohokoliv, ať již úřední osoby nebo kohokoliv jiného, přímo nebo nepřímo, v zadávacím řízení Veřejné zakázky nebo při provádění této Smlouvy; nebo
 - b) zkresloval jakékoliv skutečnosti za účelem ovlivnění zadávacího řízení nebo provádění této Smlouvy ke škodě objednatele nebo jiné osoby, včetně užití podvodných praktik k potlačení a snížení výhod volné a otevřené soutěže.

12.10. Odstoupení (zánik práv a povinností) nastane až splněním povinností vyplývajících z vyrovnání smluvních stran.

12.11. Smlouvu lze dále ukončit dohodou smluvních stran nebo písemnou výpovědí ze strany objednatele, a to i bez uvedení důvodu. Výpovědní lhůta činí v takovém případě 15 dnů ode dne doručení výpovědi smluvní straně.

Článek XIII.

Smluvní pokuty a úrok z prodlení

13.1. V případě, že dodavatel bude v prodlení se zhotovením a předáním díla nebo jeho části oproti HMG, je povinen zaplatit objednateli smluvní pokutu, jejíž výše bude určena jako násobek počtu dní prodlení se zhotovením díla a 0,1 % z ceny díla bez DPH, označené v článku III. odst. 3.1. Smlouvy. V případě, že dodavatel prokáže, že prodlení vzniklo z viny na straně objednatele, zanikne objednateli právo smluvní pokutu uplatňovat. Dodavatel není v prodlení, pokud nemohl plnit v důsledku vyšší moci.

13.2. Smluvní pokuta za včasné nevyklizení staveniště je 0,05 % z ceny díla bez DPH za každý i započatý den prodlení dodavatele, nejvýše však 50.000,00 Kč za den.

13.3. Smluvní pokuta za nedodržení stanovené lhůty pro odstranění reklamovaných vad v období záruční lhůty, které brání řádnému užívání díla nebo hrozí nebezpečí škody velkého rozsahu, ve výši 10.000,00 Kč za každou vadu a každý den prodlení.

13.4. Smluvní pokuty dle této Smlouvy hradí dodavatel nezávisle na tom, zda a v jaké výši vznikne objednateli škoda, kterou je oprávněn objednatel vymáhat samostatně a bez ohledu na její výši.

13.5. Smluvní strany se dohodly, že v případě prodlení objednatele s úhradou ceny díla nebo její části je objednatel povinen uhradit dodavateli zákonný úrok z prodlení stanovený nařízením vlády č. 351/2013 Sb.

13.6. Je-li úhrada faktury objednatelem vázána na obdržení finančních prostředků z dotace udělené zejména z rozpočtu Středočeského kraje, státního rozpočtu České republiky, není objednatel povinen hradit úrok z prodlení za nejvýše 180 dnů prodlení, pokud prokáže, že tyto finanční prostředky nemá k dispozici. Objednatel je však povinen nejpozději do 10 pracovních dnů od obdržení těchto prostředků poukázat dlužnou částku na bankovní účet dodavatele. Neučiní-li tak, podléhá povinnosti zaplatit zákonný úrok z prodlení stanovený nařízením vlády č. 351/2013 Sb. od uplynutí 10-ti denní lhůty po obdržení finančních prostředků od poskytovatele dotace.

- 13.7. Úrok z prodlení není objednatel povinen dodavateli hradit, jestliže objednatel pozastaví platbu dodavateli podle článku IV. odst. 4.6 Smlouvy.
- 13.8. Objednatel není povinen hradit úrok z prodlení v případě, že cena za dílo, či její část, není uhrazena ve lhůtě splatnosti z důvodu zadržení platby pro účely zajištění práv Objednatele plynoucích z této Smlouvy

Článek XIV.

Závěrečná ustanovení

- 14.1 V případě změny údajů uvedených v záhlaví Smlouvy, týkající se smluvních stran, je povinna ta smluvní strana, u které změna nastala, informovat o ní druhou smluvní stranu, a to průkazným způsobem a bez zbytečného odkladu. V případě, že z důvodu nedodržení nebo porušení této povinnosti dojde ke škodě, je strana, která škodu způsobila, tuto v plném rozsahu nahradit.
- 14.2 Veškerá textová dokumentace, kterou při plnění Smlouvy předává či předkládá dodavatel objednateli, musí být předána či předložena v českém jazyce.
- 14.3 Písemnosti mezi stranami této Smlouvy, s jejichž obsahem je spojen vznik, změna nebo zánik práv a povinností upravených touto Smlouvou (zejména odstoupení od smlouvy či výpověď) se doručují do vlastních rukou. Povinnost smluvní strany doručit písemnost do vlastních rukou druhé smluvní straně je splněna při doručování poštou, jakmile pošta písemnost adresátovi do vlastních rukou doručí. Účinky doručení nastanou i tehdy, jestliže pošta písemnost smluvní straně vrátí jako nedoručitelnou a adresát svým jednáním doručení zmařil nebo přijetí písemnosti odmítl.
- 14.4 Jakákoliv ústní ujednání při provádění díla, která nejsou písemně potvrzena oprávněnými zástupci obou smluvních stran, jsou právně neúčinná.
- 14.5 Smlouvu o dílo lze měnit pouze písemnými dodatky uzavřenými v souladu se zákonem a postupem popsaným v čl. III odst. 3.3. a podepsanými statutárními zástupci obou smluvních stran. To se týká veškerých dodatečných stavebních prací, méně prací a změny díla včetně případných změn stavby oproti projektové dokumentaci. Tyto musí být současně předem odsouhlaseny technickým zástupcem objednatele.
- 14.6 Ostatní vztahy smluvních stran v této Smlouvě výslovně neupravené se řídí zákonem č. 89/2012 Sb, občanský zákoník.

14.7 Tato Smlouva je vyhotovena jako elektronický originál.

14.8 Smluvní strany prohlašují, že si Smlouvu přečetly, s obsahem souhlasí a na důkaz jejich svobodné, pravé a vážné vůle připojují své podpisy.

14.9 Tato Smlouva nabývá platnosti dnem podpisu oběma smluvními stranami a účinnosti dnem jejího uveřejnění v registru smluv (dle zákona č. 340/2015 Sb. o registru smluv), které provede objednatel.

14.10 Veškerá ujednání, technické podmínky a jiná ustanovení uvedená v nabídce dodavatele, podané v rámci zadávacího řízení Veřejné zakázky, jsou nedílnou součástí této Smlouvy, pokud tato Smlouva nestanoví jinak (viz článek I. Smlouvy).

14.11 Dodavatel v souladu s § 219 ZZVZ a v souladu se zákonem č.106/1999 Sb., o svobodném přístupu k informacím, v platném znění, souhlasí, aby veřejný zadavatel (objednatel) uveřejnil na profilu zadavatele Smlouvu uzavřenou na veřejnou zakázku včetně všech jejích změn, dodatků a příloh. Dále Dodavatel souhlasí se zveřejněním této Smlouvy Objednatelem v registru smluv podle zákona č. 340/2015 Sb.

14.12 Nedílnou součástí této Smlouvy tvoří následující přílohy:

- Příloha č. 1: Harmonogram plnění
- Příloha č. 2: Formulář pro ohlášení změn stavby /přiloženo zadavatelem/
- Příloha č. 3: Oceněný výkaz výměr
- Příloha č. 4: Kopie pojistné smlouvy/pojistného certifikátu – pojištění odpovědnosti za škodu
- Příloha č. 5: Seznam poddodavatelů / bez poddodávek

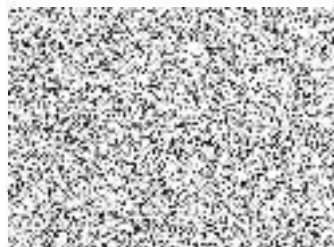
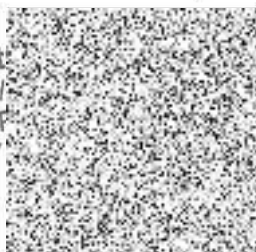
V NYMBURCE dne 19.9.2024

V NYMBURCE dne 19.9.2024

Dodavatel
LARYSA KUTSYN
jednatel

Objednatel
Ing. Jiří Hubálek
ředitel

KOLCHIDA t
Vlastina 889/
161 00
IČ: 067



ŘEDNI
RK
urk
734

FORMULÁŘ PRO OHLÁŠENÍ ZMĚN STAVBY

**„Osazení vjezdových vrat do stávajícího objektu v areálu SOŠ a SOU
Nymburk“**

Určeno:

(v kopii věcně příslušný odbor)

Číslo SoD:

Termín plnění:

Celková cena díla:

Dodavatel:

IČO:

Oprávněná osoba:

Telefonní spojení:

Popis předmětu informace:

Popis problému:

Čeho se dodavatel domáhá:

Nejzazší termín pro uzavření dohody o změně v realizaci díla:

Datum, podpis oprávněné osoby

Datum, potvrzení převzetí podatelny objednatele:

REKAPITULACE STAVBY

Kód: SOU
Stavba: Střední odborná škola a Střední odborné učiliště Nymburk

KSO:
Místo: V Kolonii 1804

CC-CZ:
Datum: 22.08.2024

Zadavatel:
SOŠ +SOU Nymburk,V kolonii 1804

IČ:
DIČ:

Uchazeč:
Kolchida trade s.r.o.

IČ: 06713394
DIČ: CZ06713394

Projektant:
ing.Hana Pospíšilová



IČ:
DIČ:

Zpracovatel:
ing.I.Prágrová

IČ:
DIČ:

Poznámka:
Soupis prací je sestaven s využitím Cenové soustavy URS. Položky, které pochází z této cenové soustavy, jsou ve sloupci 'Cenová soustava' označeny popisem 'CS ÚRS' a úrovní příslušného kalendářního pololetí. Veškeré další informace vymezení popis a podmínky použití těchto položek z Cenové soustavy, které nejsou uvedeny přímo v soupisu prací, jsou neomezeně dále k dispozici na webu podminkv.urs.cz.

Cena bez DPH			4 844 993,88
	Sazba daně	Základ daně	Výše daně
DPH základní	21,00%	4 844 993,88	1 017 448,71
DPH snížená	12,00%	0,00	0,00
Cena s DPH	v	CZK	5 862 442,59

REKAPITULACE OBJEKTŮ STAVBY A SOUPISŮ PRACÍ

Kód: SOU

Stavba: Střední odborná škola a Střední odborné učiliště Nymburk

Místo: V Kolonii 1804

Datum:

22.08.2024

Zadavatel: SOŠ +SOU Nymburk,V kolonii 1804

Projektant:

ing.Hana Pospíšilová

Uchazeč: Kolchida trade s.r.o.

Zpracovatel:

ing.I.Prágrová

Kód	Popis	Cena bez DPH [CZK]	Cena s DPH [CZK]	Typ
Náklady stavby celkem		4 844 993,88	5 862 442,59	
01	Osazení vjezdových vrat do stávajícího objektu- stavební část	2 940 486,56	3 557 988,74	STA
02	D4 - Zpevněné plochy	991 094,69	1 199 224,57	STA
03	D5-Odvodnění	691 412,63	836 609,28	STA
04	VRN	222 000,00	268 620,00	VON

KRYCÍ LIST SOUPISU PRACÍ

Stavba:

Střední odborná škola a Střední odborné učiliště Nymburk

Objekt:

01 - Osazení vjezdových vrat do stávajícího objektu-stavební část

KSO:

Místo: V Kolonii 1804

CC-CZ:

Datum: 22.08.2024

Zadavatel:

SOŠ +SOU Nymburk,V kolonii 1804

IČ:

DIČ:

Uchazeč:

Kolchida trade s.r.o.

IČ:

06713394

DIČ:

CZ06713394

Projektant:

ing.Hana Pospíšilová

IČ:

DIČ:

Zpracovatel:

ing.I.Prágrová

IČ:

DIČ:

Poznámka:

Cena bez DPH

2 940 486,56

	Základ daně	Sazba daně	Výše daně
DPH základní	2 940 486,56	21,00%	617 502,18
snížená	0,00	12,00%	0,00

Cena s DPH

v CZK

3 557 988,74

REKAPITULACE ČLENĚNÍ SOUPISU PRACÍ

Stavba:

Střední odborná škola a Střední odborné učiliště Nymburk

Objekt:

01 - Osazení vjezdových vrat do stávajícího objektu-stavební část

Místo: V Kolonii 1804

Datum: 22.08.2024

Zadavatel: SOŠ +SOU Nymburk,V kolonii 1804

Projektant: ing.H.Pospíšilová

Uchazeč: Kolchida trade s.r.o.

Zpracovatel: ing.I.Prágrová

Kód dílu - Popis

Cena celkem [CZK]

Náklady stavby celkem

2 940 486,56

HSV - Práce a dodávky HSV

1 356 528,01

1 - Zemní práce	190 233,97
2 - Zakládání	13 324,90
3 - Svislé a kompletní konstrukce	138 083,34
4 - Vodorovné konstrukce	53 025,50
6 - Úpravy povrchů, podlahy a osazování výplní	560 340,99
9 - Ostatní konstrukce a práce, bourání	340 168,46
997 - Přesun sutě	24 101,44
998 - Přesun hmot	37 249,41

PSV - Práce a dodávky PSV

1 152 578,55

711 - Izolace proti vodě, vlhkosti a plynům	14 517,44
713 - Izolace tepelné	5 939,28
734 - Ústřední vytápění - armatury	7 579,50
735 - Ústřední vytápění - otopná tělesa	15 562,25
764 - Konstrukce klempířské	2 348,40
766 - Konstrukce truhlářské	28 787,23
767 - Konstrukce zámečnické	616 146,66
776 - Podlahy povlakové	11 320,03
777 - Podlahy lité	249 555,28
783 - Dokončovací práce - nátěry	115 289,04
784 - Dokončovací práce - malby a tapety	85 533,44

M - Práce a dodávky M

431 380,00

21-M - Elektromontáže	431 380,00
-----------------------	------------

SOUPIS PRACÍ

Stavba:

Střední odborná škola a Střední odborné učiliště Nymburk

Objekt:

01 - Osazení vjezdových vrat do stávajícího objektu-stavební část

Místo: V Kolonii 1804

Datum: 22.08.2024

Zadavatel: SOŠ +SOU Nymburk,V kolonii 1804

Projektant: Ing. Jana

Uchazeč: Kolchida trade s.r.o.

Zpracovatel: Boaněilová
ing.I.Prágrová

PČ	Typ	Kód	Popis	MJ	Množství	J.cena [CZK]	Cena celkem [CZK]
----	-----	-----	-------	----	----------	--------------	-------------------

Náklady soupisu celkem

2 940 486,56

D	HSV		Práce a dodávky HSV				1 356 528,01
D	1		Zemní práce				190 233,97
1	K	131213701	Hloubení nezapažených jam ručně s urovnáním dna do předepsaného profilu a spádu v hornině třídy těžitelnosti I skupiny 3 soudržných	m3	40,788	1 485,00	60 570,18
			Online PSC https://podminky.urs.cz/item/CS_URS_2024_01/131213701				
			VV "kolem šachty"((3,37+2*1,0+4,65)*2-1,5)*2,2		40,788		
			VV jámaš		40,788		
			Mezisoučet				
2	K	132212131	Hloubení nezapažených rýh šířky do 800 mm ručně s urovnáním dna do předepsaného profilu a spádu v hornině třídy těžitelnosti I skupiny 3 soudržných	m3	4,525	1 485,00	6 719,63
			Online PSC https://podminky.urs.cz/item/CS_URS_2024_01/132212131				
			VV "dílny-přizdívka		4,525		
			VV zákl.pasu"(4,07*2+3,17+0,43*2+0,2*2)*0,6*0,6				
			VV rýha		4,525		
			Mezisoučet				
3	K	139001101	Příplatek k cenám hloubených vykopávek za ztížení vykopávky v blízkosti podzemního vedení nebo výbušnin pro jakoukoliv třídu horniny	m3	45,313	165,00	7 476,65
			Online PSC https://podminky.urs.cz/item/CS_URS_2024_01/139001101				
			VV jámaš+rýha		45,313		
4	K	162751117	Vodorovné přemístění výkopku nebo sypaniny po suchu na obvyklém dopravním prostředku, bez naložení výkopku, avšak se složením bez rozhrnutí z horniny třídy těžitelnosti I skupiny 1 až 3 na vzdálenost přes 9 000 do 10 000 m	m3	45,313	165,00	7 476,65
			Online PSC https://podminky.urs.cz/item/CS_URS_2024_01/162751117				
			VV jámaš+rýha		45,313		
			VV skládka		45,313		
			Mezisoučet				
5	K	162751119	Vodorovné přemístění výkopku nebo sypaniny po suchu na obvyklém dopravním prostředku, bez naložení výkopku, avšak se složením bez rozhrnutí z horniny třídy těžitelnosti I skupiny 1 až 3 na vzdálenost Příplatek k ceně za každých dalších i započatých 1 000 (počet km promítnout do ceny)	m3	45,313	38,50	1 744,55
			Online PSC https://podminky.urs.cz/item/CS_URS_2024_01/162751119				
			VV skládka		45,313		
			Mezisoučet				
6	K	171201221	Poplatek za uložení stavebního odpadu na skládce (skládkovné) zeminy a kamení zatříděného do Katalogu odpadů pod kódem 17 05 04	t	81,563	385,00	31 401,76
			Online PSC https://podminky.urs.cz/item/CS_URS_2024_01/171201221				
			VV skládka*1,8		81,563		
			Mezisoučet				
7	K	174151101	Zásyp sypaninou z jakékoliv horniny strojně s uložení výkopku ve vrstvách se zhutněním jam, šachet, rýh nebo kolem objektů v těchto vykopávkách	m3	44,182	605,00	26 730,11
			Online PSC https://podminky.urs.cz/item/CS_URS_2024_01/174151101				
			VV jámaš+rýha		45,313		
			VV "pas "-(4,07*2+3,17+0,43*2+0,2*2)*0,15*0,6		-1,131		
			VV zásyp		44,182		
			Mezisoučet				
8	M	58337344	štěrkopísek frakce 0/32	t	79,528	605,00	48 114,44
			VV zásyp*1,8		79,528		
			Mezisoučet				
D	2		Zakládání				13 324,90
9	K	274321411	Základy z betonu železového (bez výztuže) pasy z betonu bez zvláštních nároků na prostředí tř. C 20/25	m3	0,186	4 050,00	753,30
			Online PSC https://podminky.urs.cz/item/CS_URS_2024_01/274321411				
			VV "učebna"0,45*0,15*2,75		0,186		
			VV práh		0,186		
			Mezisoučet				

PČ	Typ	Kód	Popis	MJ	Množství	J.cena [CZK]	Cena celkem [CZK]
10	K	274322511	Základy z betonu železového (bez výztuže) pasy z betonu se zvýšenými nároky na prostředí tř. C 25/30	m3	1,131	4 050,00	4 580,55
		Online PSC VV	https://podminky.urs.cz/item/CS_URS_2024_01/274322511 "dílny "(4,07*2+3,17+0,43*2+0,2*2)*0,15*0,6		1,131		
11	K	274351121	Bednění základů pasů rovné zřízení	m2	7,955	560,00	4 454,80
		Online PSC VV	https://podminky.urs.cz/item/CS_URS_2024_01/274351121 "učebna"0,15*2,75		0,413		
		VV	"dílny "(4,07*2+3,17+0,43*2+0,2*2)*0,6		7,542		
		VV bedpas	Mezisoučet		7,955		
12	K	274351122	Bednění základů pasů rovné odstranění	m2	7,955	150,00	1 193,25
		Online PSC VV	https://podminky.urs.cz/item/CS_URS_2024_01/274351122 bedpas		7,955		
13	K	274361821	Výztuž základů pasů z betonářské oceli 10 505 (R) nebo BSt 500	t	0,022	35 500,00	781,00
		Online PSC VV	https://podminky.urs.cz/item/CS_URS_2024_01/274361821 práh*0,12		0,022		
14	K	274362021	Výztuž základů pasů ze svařovaných sítí z drátů typu KARI	t	0,044	35 500,00	1 562,00
		Online PSC VV	https://podminky.urs.cz/item/CS_URS_2024_01/274362021 "dílny "(4,07*2+3,17+0,43*2+0,2*2)*0,6*0,00444*1,3		0,044		
D	3		Svislé a kompletní konstrukce				138 083,34
15	K	317168058	Překlady keramické vysoké osazené do maltového lože, šířky překladu 70 mm výšky 238 mm, délky 2750 mm	kus	5,000	1 405,00	7 025,00
		Online PSC VV	https://podminky.urs.cz/item/CS_URS_2024_01/317168058 "učebna"5		5,000		
16	K	317941123	Osazování ocelových válcovaných nosníků na zdivu I nebo IE nebo U nebo UE nebo L č. 14 až 22 nebo výšky do 220 mm	t	0,341	22 500,00	7 672,50
		Online PSC VV	https://podminky.urs.cz/item/CS_URS_2024_01/317941123 "dílny-přizdívka I150"(4,07*2+3,17+0,43*2+0,2*2)*0,02713		0,341		
		VV L150	Mezisoučet		0,341		
17	M	13431006	úhelník ocelový rovnostranný jakost S235JR (11 375) 150x150x12mm	t	0,368	27 500,00	10 120,00
		VV	L150*1,08		0,368		
18	K	317998131	Izolace tepelná mezi překlady z extrudovaného polystyrenu výšky 24 cm, tloušťky přes 30 do 50 mm	m	5,500	75,00	412,50
		Online PSC VV	https://podminky.urs.cz/item/CS_URS_2024_01/317998131 "učebna"2,75*2		5,500		
19	M	28376510	deska izolační PIR s oboustrannou kompozitní fólií s hliníkovou vložkou pro ploché střechy λ=0,023 tl 50mm	m2	1,444	286,00	412,98
		VV	"učebna"2,75*2*0,25*1,05		1,444		
20	K	319201321	Vyrovnání nerovného povrchu vnitřního i vnějšího zdiva bez odsekání vadných cihel, maltou (s dodáním hmot) tl. do 30 mm	m2	16,027	687,60	11 020,17
		Online PSC VV	https://podminky.urs.cz/item/CS_URS_2024_01/319201321 ost		15,439		
		VV	"pod parapet"0,25*2,35		0,588		
		VV	Mezisoučet		16,027		
21	K	331271117	Pilíře volně stojící z cihel nepálených čtyřhranné až osmihranné (průřezu čtverce, T nebo kříže) pravouhlé pod omítku z cihel betonových dl. 290 mm, na maltu ze suché směsi 10 MPa	m3	0,473	12 550,00	5 936,15
		Online PSC VV	https://podminky.urs.cz/item/CS_URS_2024_01/331271117 "šachta"0,3*0,3*1,75*3		0,473		
22	K	342272235	Příčky z pórobetonových tvárníc hladkých na tenké maltové lože objemová hmotnost do 500 kg/m3, tloušťka příčky 125 mm	m2	25,949	1 242,40	32 239,04
		Online PSC VV	https://podminky.urs.cz/item/CS_URS_2024_01/342272235 "dílny"(2,08*2+3,28*3+4,535)*1,4		25,949		
		VV příčka	Mezisoučet		25,949		
23	K	346272246	Přizdívky z pórobetonových tvárníc objemová hmotnost do 500 kg/m3, na tenké maltové lože, tloušťka přizdívky 125 mm	m2	1,886	1 242,40	2 343,17
		Online PSC VV	https://podminky.urs.cz/item/CS_URS_2024_01/346272246 "dílny-přizdívka I150"(4,07*2+3,17+0,43*2+0,2*2)*0,15		1,886		
24	K	380326121	Kompletní konstrukce čistíren odpadních vod, nádrží, vodojemů, kanálů z betonu železového bez výztuže a bednění se zvýšenými nároky na prostředí tř. C 25/30, tl. přes 80 do 150 mm	m3	1,567	6 500,00	10 185,50
		Online PSC VV	https://podminky.urs.cz/item/CS_URS_2024_01/380326121 "šachta"3,37*4,65*0,1		1,567		
25	K	380356231	Bednění kompletních konstrukcí čistíren odpadních vod, nádrží, vodojemů, kanálů konstrukcí neomítaných z betonu prostého nebo železového ploch rovinných zřízení	m2	14,227	1 490,00	21 198,23

PČ	Typ	Kód	Popis	MJ	Množství	J.cena [CZK]	Cena celkem [CZK]
	Online PSC		https://podminky.urs.cz/item/CS_URS_2024_01/380356231				
	VV		"šachta"2,97*4,25+(3,37+4,65)*2*0,1		14,227		
	VV	bedš	Mezisoučet		14,227		
26	K	380356232	Bednění kompletních konstrukcí čistíren odpadních vod, nádrží, vodojemů, kanálů konstrukcí neomítaných z betonu prostého nebo železového ploch rovinných odstranění	m2	14,227	300,00	4 268,10
	Online PSC		https://podminky.urs.cz/item/CS_URS_2024_01/380356232				
	VV		bedš		14,227		
27	K	380361006	Výztuž kompletních konstrukcí čistíren odpadních vod, nádrží, vodojemů, kanálů z oceli 10 505 (R) nebo BSt 500	t	0,505	50 000,00	25 250,00
	Online PSC		https://podminky.urs.cz/item/CS_URS_2024_01/380361006				
	VV		"šachta"3,37*4,65*0,0124*2*1,3		0,505		
	D	4	Vodorovné konstrukce				53 025,50
28	K	413231211	Zazdívka zhlaví stropních trámů nebo válcovaných nosníků pálenými cihlami trámů, průřezu do 0,02 m2	kus	16,000	280,00	4 480,00
	Online PSC		https://podminky.urs.cz/item/CS_URS_2024_01/413231211				
	VV		"učebna"10		10,000		
	VV		"práh"6		6,000		
	VV		Mezisoučet		16,000		
29	K	413232211	Zazdívka zhlaví stropních trámů nebo válcovaných nosníků pálenými cihlami válcovaných nosníků, výšky do 150 mm	kus	6,000	123,00	738,00
	Online PSC		https://podminky.urs.cz/item/CS_URS_2024_01/413232211				
	VV		"šachta"6		6,000		
30	K	413941133	Osazování ocelových válcovaných nosníků ve stropech HE-A nebo HE-B, výšky přes 120 do 220 mm	t	0,916	22 500,00	20 610,00
	Online PSC		https://podminky.urs.cz/item/CS_URS_2024_01/413941133				
	VV		"šachta"(4,25+3,15*5+1,5)*0,0426		0,916		
	VV	heb160	Mezisoučet		0,916		
31	M	13010976	ocel profilová jakost S235JR (11 375) průřez HEB 160	t	0,989	27 500,00	27 197,50
	VV		heb160*1,08		0,989		
	D	6	Úpravy povrchů, podlahy a osazování výplní				560 340,99
32	K	611325417	Oprava vápenocementové omítky vnitřních ploch hladké, tloušťky do 20 mm, s celoplošným přeštukováním, tloušťky štuky 3 mm stropů, v rozsahu opravované plochy přes 10 do 30%	m2	223,282	349,25	77 981,24
	Online PSC		https://podminky.urs.cz/item/CS_URS_2024_01/611325417				
	VV		"dílny strop"120,2+27,2+41,5		188,900		
	VV		"trámy"(4,07*8+3,17*4)*0,38*2		34,382		
	VV	cstrop	Mezisoučet		223,282		
33	K	612131121	Podkladní a spojovací vrstva vnitřních omítaných ploch penetrace disperzní nanášená ručně stěn	m2	365,490	32,60	11 914,97
	Online PSC		https://podminky.urs.cz/item/CS_URS_2024_01/612131121				
	VV		aom+príčka*2+com		365,490		
34	K	612142001	Pletivo vnitřních ploch v ploše nebo pruzích, na plném podkladu sklovláknité vtačené do tmelu včetně tmelu stěn	m2	365,490	439,68	160 698,64
	Online PSC		https://podminky.urs.cz/item/CS_URS_2024_01/612142001				
	VV		aom+príčka*2+com		365,490		
35	K	612321131	Vápenocementový štuk vnitřních ploch tloušťky do 3 mm svislých konstrukcí stěn	m2	300,914	263,50	79 290,84
	Online PSC		https://podminky.urs.cz/item/CS_URS_2024_01/612321131				
	VV		com		300,914		
36	K	612321141	Omítka vápenocementová vnitřních ploch nanášená ručně dvouvrstvá, tloušťky jádrové omítky do 10 mm a tloušťky štuky do 3 mm štuková svislých konstrukcí stěn	m2	51,898	643,50	33 396,36
	Online PSC		https://podminky.urs.cz/item/CS_URS_2024_01/612321141				
	VV		příčka*2		51,898		
37	K	612321191	Omítka vápenocementová vnitřních ploch nanášená ručně Příplatek k cenám za každých dalších i započatých 5 mm tloušťky omítky přes 10 mm stěn	m2	51,898	205,00	10 639,09
	Online PSC		https://podminky.urs.cz/item/CS_URS_2024_01/612321191				
	VV		příčka*2		51,898		
38	K	612325302	Vápenocementová omítka ostění nebo nadpraží štuková	m2	12,678	448,50	5 686,08
	Online PSC		https://podminky.urs.cz/item/CS_URS_2024_01/612325302				
	VV		"učebna"				
	VV		(2,35+2*1,32)*0,3		1,497		
	VV	bom	Mezisoučet		1,497		
	VV		"překlad"0,25*2,75		0,688		
	VV		"dílna"(4,07+2*3,58)*0,32*2		7,187		
	VV		(3,17+2*3,58)*0,32		3,306		
	VV	aom	Součet		12,678		

PČ	Typ	Kód	Popis	MJ	Množství	J.cena [CZK]	Cena celkem [CZK]
39	K	612325413	Oprava vápenocementové omítky vnitřních ploch hladké, tloušťky do 20 mm stěn, v rozsahu opravované plochy přes 30 do 50%	m2	300,914	321,75	96 819,08
		Online PSC	https://podminky.urs.cz/item/CS_URS_2024_01/612325413				
		VV	"učebna"2,97*4,93-2,35*4,32		4,490		
		VV	"dílňa"(15,34+2*7,835+0,165*8)*3,93-(3,17*3,58*3+4,07*3,58)+15,34*2,53(15,34-		117,251		
		VV	0,125+2*4,535+0,165*8)*3,93+(2,08*2+3,28*3+4,535*2)*2,53-(0,8*2,0*2+4,07*3,58+3,17*3,58)		129,876		
		VV	"ostění"(3,17+2*3,58)*0,32*3		9,917		
		VV	"sloupy"(0,43+0,32)*2*3,58*4		21,480		
		VV	(0,32+0,305)*2*3,58*4		17,900		
		VV com	Mezisoučet		300,914		
40	K	619996137	Ochrana stavebních konstrukcí a samostatných prvků včetně pozdějšího odstranění obedněním z OSB desek samostatných konstrukcí a prvků	m2	12,925	650,00	8 401,25
		Online PSC	https://podminky.urs.cz/item/CS_URS_2024_01/619996137				
		VV	"učebna-okno"2,35*2,75*2		12,925		
41	K	622131121	Podkladní a spojovací vrstva vnějších omítaných ploch penetrace nanášená ručně stěn	m2	30,732	32,60	1 001,86
		Online PSC	https://podminky.urs.cz/item/CS_URS_2024_01/622131121				
		VV	cfas+afas		30,732		
42	K	622142001	Pletivo vnějších ploch v ploše nebo pruzích, na plném podkladu sklovláknité vtlačené do tmelu stěn	m2	30,732	439,68	13 512,25
		Online PSC	https://podminky.urs.cz/item/CS_URS_2024_01/622142001				
		VV	afas+cfas		30,732		
43	K	622321131	Vápenocementový štuk vnějších ploch tloušťky do 3 mm stěn	m2	19,365	263,50	5 102,68
		Online PSC	https://podminky.urs.cz/item/CS_URS_2024_01/622321131				
		VV	cfas		19,365		
44	K	622325103	Oprava vápenocementové omítky vnějších ploch stupně členitosti 1 hladké stěn, v rozsahu opravované plochy přes 30 do 50%	m2	19,365	321,75	6 230,69
		Online PSC	https://podminky.urs.cz/item/CS_URS_2024_01/622325103				
		VV	"učebna"3,55*4,88-2,35*4,32		7,172		
		VV	"dílňny "(4,07*2+3,17+0,43*2+0,2*2)*(4,7-3,58-0,15)		12,193		
		VV cfas	Mezisoučet		19,365		
45	K	622321141	Omítka vápenocementová vnějších ploch nanášená ručně dvouvrstvá, tloušťky jádrové omítky do 15 mm a tloušťky štuky do 3 mm štuková stěn	m2	11,367	698,50	7 939,85
		Online PSC	https://podminky.urs.cz/item/CS_URS_2024_01/622321141				
		VV	"učebna"(2,35+2*2,75)*0,45		3,533		
		VV	(2,35+2*1,32)*0,15		0,749		
		VV bfas	Mezisoučet		4,282		
		VV	"překlad"0,25*2,75		0,688		
		VV	"dílňny "(0,43*2+0,2*2)*3,58		4,511		
		VV	"dílňny "(4,07*2+3,17+0,43*2+0,2*2)*0,15		1,886		
		VV afas	Součet		11,367		
46	K	629135102	Výrovnávací vrstva z cementové malty pod klempířskými prvky šířky přes 150 do 300 mm	m	2,350	520,00	1 222,00
		Online PSC	https://podminky.urs.cz/item/CS_URS_2024_01/629135102				
		VV	"učebna"2,35		2,350		
47	K	633992111	Odmaštění betonových podlah od olejových nánosů	m2	197,581	205,00	40 504,11
		Online PSC	https://podminky.urs.cz/item/CS_URS_2024_01/633992111				
		VV	p		197,581		
	D	9	Ostatní konstrukce a práce, bourání				340 168,46
48	K	941111121	Lešení řadové trubkové lehké pracovní s podlahami s provozním zatížením tř. 3 do 200 kg/m2 šířky tř. W09 od 0,9 do 1,2 m, výšky výšky do 10 m montáž	m2	104,869	59,40	6 229,22
		Online PSC	https://podminky.urs.cz/item/CS_URS_2024_01/941111121				
		VV	"učebna"(3,55+1,2*2)*5,8		34,510		
		VV	"dílňny "(1,2+4,07*2+3,17+0,43*2+0,2*2+1,2)*4,7		70,359		
		VV leš	Mezisoučet		104,869		
49	K	941111221	Lešení řadové trubkové lehké pracovní s podlahami s provozním zatížením tř. 3 do 200 kg/m2 šířky tř. W09 od 0,9 do 1,2 m, výšky výšky do 10 m příplatek k ceně za každý den použití (počet dnů promítnout do ceny)	m2	104,869	33,00	3 460,68
		Online PSC	https://podminky.urs.cz/item/CS_URS_2024_01/941111221				
		VV	leš		104,869		
50	K	941111821	Lešení řadové trubkové lehké pracovní s podlahami s provozním zatížením tř. 3 do 200 kg/m2 šířky tř. W09 od 0,9 do 1,2 m, výšky výšky do 10 m demontáž	m2	104,869	46,20	4 844,95
		Online PSC	https://podminky.urs.cz/item/CS_URS_2024_01/941111821				
		VV	leš		104,869		

PČ	Typ	Kód	Popis	MJ	Množství	J.cena [CZK]	Cena celkem [CZK]
51	K	949101112	Lešení pomocné pracovní pro objekty pozemních staveb pro zatížení do 150 kg/m ² , o výšce lešeňové podlahy přes 1,9 do 3,5 m	m ²	194,675	66,00	12 848,55
		Online PSC	https://podminky.urs.cz/item/CS_URS_2024_01/949101112				
		VV	"učebna"(2,35+1,5)*1,5		5,775		
		VV	"dílny"120,2+27,2+41,5		188,900		
		VV	Mezisoučet		194,675		
52	K	952901114	Vyčištění budov nebo objektů před předáním do užívání budov bytové nebo občanské výstavby, světlé výšky podlaží přes 4 m	m ²	268,900	150,00	40 335,00
		Online PSC	https://podminky.urs.cz/item/CS_URS_2024_01/952901114				
		VV	"učebna" 80		80,000		
		VV	"dílny"120,2+27,2+41,5		188,900		
		VV	Mezisoučet		268,900		
53	K	952902031	Čištění budov při provádění oprav a udržovacích prací podlah hladkých omytím	m ²	197,581	7,50	1 481,86
		Online PSC	https://podminky.urs.cz/item/CS_URS_2024_01/952902031				
		VV	p		197,581		
54	K	953941516	Osazování drobných kovových předmětů se zalitím maltou cementovou, do vysekaných kapes nebo připravených otvorů konzol nebo kotev, např. pro záclonové kryty, zavěšené skříňky, radiátorové držáky apod.	kus	3,000	247,00	741,00
		Online PSC	https://podminky.urs.cz/item/CS_URS_2024_01/953941516				
		VV	"učebna-podpěry radiátoru"3		3,000		
55	K	953942121	Osazování drobných kovových předmětů se zalitím maltou cementovou, do vysekaných kapes nebo připravených otvorů ochranných úhelníků	kus	6,000	247,00	1 482,00
		Online PSC	https://podminky.urs.cz/item/CS_URS_2024_01/953942121				
		VV	"učebna"6		6,000		
56	M	5531200	ochranný úhelník např. L100x100x10,s kotvami z páskové oceli ,vč.PÚ žárový pozink,váha cca 16kg/bm	m	2,350	495,00	1 163,25
57	K	953943125	Osazování drobných kovových předmětů výrobků ostatních jinde neuvedených do betonu se zajištěním polohy k bednění či k výztuži před zabetonováním hmotnosti přes 30 do 120 kg/kus	kus	3,000	300,00	900,00
		Online PSC	https://podminky.urs.cz/item/CS_URS_2024_01/953943125				
58	M	553850	Ocelový práh x PLO 80/20 dl. 4,39m,s 12x kotvy z PLO 60/6 dl.0,2m,váha cca 65kg	kus	2,000	825,00	1 650,00
59	M	553851	Ocelový práh x PLO 80/20 dl. 3,49m,s 10x kotvy z PLO 60/6 dl.0,2m,váha cca 52kg	kus	1,000	550,00	550,00
60	K	953961112	Kotva chemická s vyvrtáním otvoru do betonu, železobetonu nebo tvrdého kamene tmel, velikost M 10, hloubka 90 mm	kus	20,950	130,00	2 723,50
		Online PSC	https://podminky.urs.cz/item/CS_URS_2024_01/953961112				
		VV	"dílny-stáv.přizdívka "(4,07*2+3,17+0,43*2+0,2*2)/0,6		20,950		
61	K	953961114	Kotva chemická s vyvrtáním otvoru do betonu, železobetonu nebo tvrdého kamene tmel, velikost M 16, hloubka 125 mm	kus	103,703	195,00	20 222,09
		Online PSC	https://podminky.urs.cz/item/CS_URS_2024_01/953961114				
		VV	"dílny-přizdívka l150"(4,07*2+3,17+0,43*2+0,2*2)/0,5		25,140		
		VV	"dílny-přizdívka zákl.pasů"(4,07*2+3,17+0,43*2+0,2*2)/(0,4*0,4)		78,563		
		VV	Mezisoučet		103,703		
62	K	953965117	Kotva chemická s vyvrtáním otvoru kotevní šrouby pro chemické kotvy, velikost M 10, délka 190 mm	kus	20,950	260,00	5 447,00
		Online PSC	https://podminky.urs.cz/item/CS_URS_2024_01/953965117				
		VV	"dílny-stáv.přizdívka "(4,07*2+3,17+0,43*2+0,2*2)/0,6		20,950		
63	K	953965131	Kotva chemická s vyvrtáním otvoru kotevní šrouby pro chemické kotvy, velikost M 16, délka 190 mm	kus	25,140	325,00	8 170,50
		Online PSC	https://podminky.urs.cz/item/CS_URS_2024_01/953965131				
		VV	"dílny-přizdívka l150"(4,07*2+3,17+0,43*2+0,2*2)/0,5		25,140		
64	K	962052210	Bourání zdiva železobetonového nadzákladového, objemu do 1 m ³	m ³	0,396	11 000,00	4 356,00
		Online PSC	https://podminky.urs.cz/item/CS_URS_2024_01/962052210				
		VV	"šachta"(2,97+4,65)*2*0,2*0,13		0,396		
65	K	962081141	Bourání příček nebo přizdívek ze skleněných tvárnic, tl. přes 100 do 150 mm	m ²	7,182	220,00	1 580,04
		Online PSC	https://podminky.urs.cz/item/CS_URS_2024_01/962081141				
		VV	"dílny"(2,72+2,68)*1,33		7,182		
66	K	962086111	Bourání příček nebo přizdívek z pórabetonových tvárnic, tl. přes 100 do 150 mm	m ²	8,156	165,00	1 345,74
		Online PSC	https://podminky.urs.cz/item/CS_URS_2024_01/962086111				
		VV	"dílny"(0,2*2+0,43*2)*3,58		4,511		
		VV	(4,07*2+3,17+0,43*2+0,2*2)*0,29		3,645		
		VV	Mezisoučet		8,156		
67	K	963051113	Bourání železobetonových stropů deskových, tl. přes 80 mm	m ³	1,567	3 850,00	6 032,95

PČ	Typ	Kód	Popis	MJ	Množství	J.cena [CZK]	Cena celkem [CZK]
			Online PSC VV https://podminky.urs.cz/item/CS_URS_2024_01/963051113 "šachta"3,37*4,65*0,1		1,567		
68	K	962032181	Bourání zdiva nadzákladového z tvárnic nebo bloků pórobetonových na tenkovrstvou maltu, objemu do 1 m3	m3	11,695	1 650,00	19 296,75
			Online PSC VV https://podminky.urs.cz/item/CS_URS_2024_01/962032181 "učebna"2,35*1,61*0,45 "dílky"4,07*3,58*0,3*2-2,72*1,33*0,3 3,17*3,58*0,3-2,68*1,33*0,3 Mezisoučet		1,703 7,657 2,335 11,695		
69	K	967031132	Přisekání (špicování) plošné nebo rovných ostění zdiva z cihel pálených rovných ostění, bez odstupu, po hrubém vybourání otvorů, na maltu vápennou nebo vápenocementovou	m2	15,439	225,00	3 473,78
			Online PSC VV https://podminky.urs.cz/item/CS_URS_2024_01/967031132 "učebna"(2,35+2*4,32)*0,45 "dílky"(4,07+2*3,58)*0,32*2 (3,17+2*3,58)*0,32 Mezisoučet		4,946 7,187 3,306 15,439		
70	K	968082018	Vybourání plastových rámu oken s křídly, dveřních zárubní, vrat rámu oken s křídly, plochy přes 4 m2	m2	6,369	375,00	2 388,38
			Online PSC VV https://podminky.urs.cz/item/CS_URS_2024_01/968082018 "učebna"2,35*2,71		6,369		
71	K	973031324	Vysekání výklenků nebo kapes ve zdivu z cihel na maltu vápennou nebo vápenocementovou kapes, plochy do 0,10 m2, hl. do 150 mm	kus	3,000	375,00	1 125,00
			Online PSC VV https://podminky.urs.cz/item/CS_URS_2024_01/973031324 "učebna-podpěry radiátoru"3		3,000		
72	K	973031325	Vysekání výklenků nebo kapes ve zdivu z cihel na maltu vápennou nebo vápenocementovou kapes, plochy do 0,10 m2, hl. do 300 mm	kus	2,000	525,00	1 050,00
			Online PSC VV https://podminky.urs.cz/item/CS_URS_2024_01/973031325 " učebna"2		2,000		
73	K	973042241	Vysekání výklenků nebo kapes ve zdivu betonovém kapes, plochy do 0,10 m2, hl. do 150 mm	kus	12,000	525,00	6 300,00
			Online PSC VV https://podminky.urs.cz/item/CS_URS_2024_01/973042241 "šachta"6 "práh"6 Mezisoučet		6,000 6,000 12,000		
74	K	976074121	Vybourání kovových madel, zábradlí, dvířek, zděří, kotevních želez kotevních želez zapuštěných do 300 mm, ve zdivu nebo dlažbě z cihel na maltu vápennou nebo vápenocementovou	kus	3,000	150,00	450,00
			Online PSC VV https://podminky.urs.cz/item/CS_URS_2024_01/976074121 "učebna-podpěry radiátoru"3		3,000		
75	K	977211111	Řezání konstrukcí stěnovou pilou betonových nebo železobetonových průměru řezané výztuže do 16 mm hloubka řezu do 200 mm	m	14,020	1 100,00	15 422,00
			Online PSC VV https://podminky.urs.cz/item/CS_URS_2024_01/977211111 "šachta"(2,37+4,64)*2		14,020		
76	K	977211121	Řezání konstrukcí stěnovou pilou z cihel nebo tvárnic hloubka řezu do 200 mm	m	12,570	895,00	11 250,15
			Online PSC VV https://podminky.urs.cz/item/CS_URS_2024_01/977211121 "dílky-přizdívka"4,07*2+3,17+0,43*2+0,2*2		12,570		
77	K	978011141	Otlučení vápenných nebo vápenocementových omítek vnitřních ploch stropů, v rozsahu přes 10 do 30 %	m2	223,282	90,00	20 095,38
			Online PSC VV https://podminky.urs.cz/item/CS_URS_2024_01/978011141 cstrop		223,282		
78	K	978013161	Otlučení vápenných nebo vápenocementových omítek vnitřních ploch stěn s vyškabáním spar, s očištěním zdiva, v rozsahu přes 30 do 50 %	m2	300,914	150,00	45 137,10
			Online PSC VV https://podminky.urs.cz/item/CS_URS_2024_01/978013161 com		300,914		
79	K	978013191	Otlučení vápenných nebo vápenocementových omítek vnitřních ploch stěn s vyškabáním spar, s očištěním zdiva, v rozsahu přes 50 do 100 %	m2	1,497	300,00	449,10
			Online PSC VV https://podminky.urs.cz/item/CS_URS_2024_01/978013191 bom		1,497		
80	K	978015361	Otlučení vápenných nebo vápenocementových omítek vnějších ploch s vyškabáním spar a s očištěním zdiva stupně členitosti 1 a 2, v rozsahu přes 30 do 50 %	m2	19,365	150,00	2 904,75
			Online PSC VV https://podminky.urs.cz/item/CS_URS_2024_01/978015361 cfas		19,365		
81	K	978015391	Otlučení vápenných nebo vápenocementových omítek vnějších ploch s vyškabáním spar a s očištěním zdiva stupně členitosti 1 a 2, v rozsahu přes 80 do 100 %	m2	4,282	300,00	1 284,60

PČ	Typ	Kód	Popis	MJ	Množství	J.cena [CZK]	Cena celkem [CZK]
			Online PSC https://podminky.urs.cz/item/CS_URS_2024_01/978015391 VV bfas		4,282		
82	K	985312114	Stěrka k vyrovnání ploch reprofilovaného betonu stěn, tloušťky do 5 mm	m2	12,885	496,00	6 390,96
			Online PSC https://podminky.urs.cz/item/CS_URS_2024_01/985312114 VV "šachta"(2,97+4,65)*2*0,2		3,048		
			VV "dílna"(4,07+2*3,58)*0,3*2		6,738		
			VV (3,17+2*3,58)*0,3		3,099		
			VV Mezisoučet		12,885		
83	K	985331115	Dodatečné vlepování betonářské výztuže včetně vyvrtání a vyčištění otvoru cementovou aktivovanou maltou průměr výztuže 16 mm	m	47,138	1 610,00	75 892,18
			Online PSC https://podminky.urs.cz/item/CS_URS_2024_01/985331115 VV "dílny-přizdívka		47,138		
			VV trn16 zákl.pasu"(4,07*2+3,17+0,43*2+0,2*2)*0,6/(0,4*0,4)		47,138		
			VV Mezisoučet		47,138		
84	M	13021015	tyč ocelová kruhová žebírková DIN 488 jakost B500B (10 505) výztuž do betonu D 16mm	t	0,077	22 000,00	1 694,00
			VV trn16*0,00163		0,077		
	D	997	Přesun sutě				24 101,44
85	K	997013111	Vnitrostaveništní doprava suti a vybouraných hmot vodorovně do 50 m s naložením základní pro budovy a haly výšky do 6 m	t	26,240	330,00	8 659,20
			Online PSC https://podminky.urs.cz/item/CS_URS_2024_01/997013111				
86	K	997013501	Odvoz suti a vybouraných hmot na skládku nebo meziskládku se složením, na vzdálenost do 1 km	t	26,240	165,00	4 329,60
			Online PSC https://podminky.urs.cz/item/CS_URS_2024_01/997013501				
87	K	997013509	Odvoz suti a vybouraných hmot na skládku nebo meziskládku se složením, na vzdálenost Příplatek k ceně za každý další započatý 1 km přes 1 km (počet km započítat do ceny)	t	26,240	38,50	1 010,24
			Online PSC https://podminky.urs.cz/item/CS_URS_2024_01/997013509				
88	K	997013631	Poplatek za uložení stavebního odpadu na skládce (skládkovné) směsného stavebního a demoličního zatříděného do Katalogu odpadů pod kódem 17 09 04	t	26,240	385,00	10 102,40
			Online PSC https://podminky.urs.cz/item/CS_URS_2024_01/997013631				
	D	998	Přesun hmot				37 249,41
89	K	998011001	Přesun hmot pro budovy občanské výstavby, bydlení, výrobu a služby s nosnou svislou konstrukcí zděnou z cihel, tvárnic nebo kamene vodorovná dopravní vzdálenost do 100 m základní pro budovy výšky do 6 m	t	112,877	330,00	37 249,41
			Online PSC https://podminky.urs.cz/item/CS_URS_2024_01/998011001				
	D	PSV	Práce a dodávky PSV				1 152 578,55
	D	711	Izolace proti vodě, vlhkosti a plynům				14 517,44
90	K	711111001	Provedení izolace proti zemní vlhkosti natěradly a tmely za studena na ploše vodorovné V nátěrem penetračním	m2	22,403	15,00	336,05
			Online PSC https://podminky.urs.cz/item/CS_URS_2024_01/711111001 VV "učebna"2,35*(0,45+0,15)		1,410		
			VV "šachta strop"3,37*4,65+(3,37+4,65)*2*0,3		20,483		
			VV "šachta-kapsy"0,2*0,2*6		0,240		
			VV "šachta-sloupky"0,3*0,3*3		0,270		
			VV valp Mezisoučet		22,403		
91	M	11163153	emulze asfaltová penetrační	litr	6,721	82,50	554,48
			VV valp*0,3		6,721		
92	K	711141559	Provedení izolace proti zemní vlhkosti pásy přitavením NAIP na ploše vodorovné V	m2	22,403	195,00	4 368,59
			Online PSC https://podminky.urs.cz/item/CS_URS_2024_01/711141559 VV valp		22,403		
93	M	62832001	pás asfaltový natavitelný oxidovaný s vložkou ze skleněné rohože typu V60 s jemnozrnným minerálním posypem tl 3,5mm	m2	26,111	165,00	4 308,32
			VV valp*1,1655		26,111		
94	K	998711201	Přesun hmot pro izolace proti vodě, vlhkosti a plynům stanovený procentní sazbou (%) z ceny vodorovná dopravní vzdálenost do 50 m základní v objektech výšky do 6 m	%	3,000	1 650,00	4 950,00
			Online PSC https://podminky.urs.cz/item/CS_URS_2024_01/998711201				
	D	713	Izolace tepelné				5 939,28
95	K	713131241	Montáž tepelné izolace stěn rohožemi, pásy, deskami, dílci, bloky (izolační materiál ve specifikaci) lepením celoplošně s mechanickým kotvením, tloušťky izolace do 100 mm	m2	1,410	355,00	500,55

PČ	Typ	Kód	Popis	MJ	Množství	J.cena [CZK]	Cena celkem [CZK]
			Online PSC VV VV pur50				
			https://podminky.urs.cz/item/CS_URS_2024_01/713131241 "učebna"2,35*(0,45+0,15) Mezisoučet			1,410 1,410	
96	M	28376510	deska izolační PIR s oboustrannou kompozitní fólií s hliníkovou vložkou pro ploché střechy $\lambda=0,023$ tl 50mm	m2	1,481	330,00	488,73
			VV pur50*1,05		1,481		
97	K	998713201	Přesun hmot pro izolace tepelné stanovený procentní sazbou (%) z ceny vodorovná dopravní vzdálenost do 50 m s užitím mechanizace v objektech výšky do 6 m	%	3,000	1 650,00	4 950,00
			Online PSC D 734				7 579,50
			https://podminky.urs.cz/item/CS_URS_2024_01/998713201 Ústřední vytápění - armatury				
98	K	7331111	Potrubi z trubek ocelových závitových černých spojovaných svařováním bežešvých běžných nízkotlakých PN 16 do 115°C DN 20	m	17,700	335,00	5 929,50
			VV (2,75*2+2,35+1,0)*2		17,700		
99	K	998734201	Přesun hmot pro armatury stanovený procentní sazbou (%) z ceny vodorovná dopravní vzdálenost do 50 m základní v objektech výšky do 6 m	%	3,000	550,00	1 650,00
			Online PSC D 735				15 562,25
			https://podminky.urs.cz/item/CS_URS_2024_01/998734201 Ústřední vytápění - otopná tělesa				
100	K	735111810	Demontáž otopných těles litinových článkových	m2	17,150	45,00	771,75
			Online PSC VV "učebna"0,49*35*1,0		17,150		
101	K	735117110	Otopná tělesa litinová článková se základním nátěrem výkon 88-137 W/článek odpojení a připojení po nátěru	m2	17,150	90,00	1 543,50
			Online PSC VV "učebna"0,49*35*1,0		17,150		
102	K	735119140	Otopná tělesa litinová montáž těles článkových	m2	17,150	580,00	9 947,00
			Online PSC VV "učebna"0,49*35		17,150		
103	K	7354948	Vypuštění vody z otopných soustav bez kotlů, ohříváků, zásobníků a nádrží	komple t	1,000	1 650,00	1 650,00
104	K	998735201	Přesun hmot pro otopná tělesa stanovený procentní sazbou (%) z ceny vodorovná dopravní vzdálenost do 50 m základní v objektech výšky do 6 m	%	3,000	550,00	1 650,00
			Online PSC D 764				2 348,40
			https://podminky.urs.cz/item/CS_URS_2024_01/998735201 Konstrukce klempířské				
105	K	764002851	Demontáž klempířských konstrukcí oplechování parapetů do suti	m	2,400	38,50	92,40
			Online PSC VV "učebna"2,4		2,400		
106	K	764216603	Oplechování parapetů z pozinkovaného plechu s povrchovou úpravou rovných mechanicky kotvené, bez rohů rš 250 mm	m	2,400	500,00	1 200,00
			Online PSC VV "učebna"2,4		2,400		
107	K	998764201	Přesun hmot pro konstrukce klempířské stanovený procentní sazbou (%) z ceny vodorovná dopravní vzdálenost do 50 m s užitím mechanizace v objektech výšky do 6 m	%	3,000	352,00	1 056,00
			Online PSC D 766				28 787,23
			https://podminky.urs.cz/item/CS_URS_2024_01/998764201 Konstrukce truhlářské				
108	K	766622131	Montáž oken plastových včetně montáže rámu plochy přes 1 m2 otevíracích do zdiva, výšky do 1,5 m	m2	3,102	450,00	1 395,90
			Online PSC VV "učebna"2,35*1,32		3,102		
109	M	611400	okno 2350x1320mm trojkřídle, v plastovém provedení, barvy bílé, zasklené izolačním dvojsklem $U=1,1$ W/m ² K, křídla otevírací a sklápěcí, vč. kování dtto stáv.okna	kus	1,000	20 473,20	20 473,20
110	K	766691811	Demontáž parapetních desek šířky do 300 mm	m	2,350	27,50	64,63
			Online PSC VV "učebna"2,35		2,350		
111	K	766694116	Montáž ostatních truhlářských konstrukcí parapetních desek dřevěných nebo plastových šířky do 300 mm	m	2,350	150,00	352,50
			Online PSC VV "učebna"2,35		2,350		
112	M	6079411	parapet dřevotřískový vnitřní povrch laminátový š 260mm	m	2,350	660,00	1 551,00

PČ	Typ	Kód	Popis	MJ	Množství	J.cena [CZK]	Cena celkem [CZK]
113	K	998766201	Přesun hmot pro konstrukce truhlářské stanovený procentní sazbou (%) z ceny vodorovná dopravní vzdálenost do 50 m základní v objektech výšky do 6 m	%	3,000	1 650,00	4 950,00
		Online PSC	https://podminky.urs.cz/item/CS_URS_2024_01/998766201				
	D	767	Konstrukce zámečnické				616 146,66
114	K	767651112	Montáž vrat garážových nebo průmyslových sekčních zajížděcích pod strop, plochy přes 6 do 9 m2	kus	1,000	9 750,00	9 750,00
		Online PSC	https://podminky.urs.cz/item/CS_URS_2024_01/767651112				
	VV		"učebna"1		1,000		
115	M	553458	Sekční průmyslová vrata 2350x2750,zateplená,vest.dveře 800x1970 III bezp. třída ,zámek vložkový,klika/klika,Stucco oboustranně - drážky po 10cm; Barevné provedení zvenku RAL 9010; zevnitř RAL 9010,Světelná clona - speciální jištění provozního prostoru	kus	1,000	82 500,00	82 500,00
	P		Poznámka k položce: např. SPEDOS VM01				
116	K	767651121	Montáž vrat garážových nebo průmyslových příslušenství sekčních vrat kliky se zámkem pro ruční otevírání	kus	1,000	2 250,00	2 250,00
		Online PSC	https://podminky.urs.cz/item/CS_URS_2024_01/767651121				
117	K	767651126	Montáž vrat garážových nebo průmyslových příslušenství sekčních vrat elektrického pohonu	kus	4,000	9 750,00	39 000,00
		Online PSC	https://podminky.urs.cz/item/CS_URS_2024_01/767651126				
118	M	55345878p	Průmyslový hřídelový pohon - Napájení 230V/IP54 - Nouzové ovládání řetězem,např.SPE 50	kus	1,000	9 900,00	9 900,00
119	M	5534589	pohon garážových sekčních a výklopných vrat 230V, s nouzovým odblokováním	kus	3,000	9 900,00	29 700,00
120	K	767655230	Montáž vrat garážových nebo průmyslových skládacích, osazovaných do ocelové zárubně z dílů tříkřídlových, plochy přes 9 do 13 m2	kus	1,000	9 750,00	9 750,00
		Online PSC	https://podminky.urs.cz/item/CS_URS_2024_01/767655230				
121	M	55326667	Ocelová skládací vrata 3křídla 3000x3600mm ,složení křídla 2 + 1,nezateplená,bez spodní kolejničky,na elektrický pohon,RAL8014 exteriér / RAL9010 interiér	kus	1,000	110 000,00	110 000,00
122	K	767655240	Montáž vrat garážových nebo průmyslových skládacích, osazovaných do ocelové zárubně z dílů čtyřkřídlových, plochy do 20 m2	kus	2,000	9 750,00	19 500,00
		Online PSC	https://podminky.urs.cz/item/CS_URS_2024_01/767655240				
123	M	5532666	Ocelová skládací vrata 4křídla 4000x3600mm ,složení křídla 2 + 2,nezateplená,bez spodní kolejničky,na elektrický pohon,RAL8014 exteriér / RAL9010 interiér	kus	2,000	137 500,00	275 000,00
124	K	767995111	Montáž ostatních atypických zámečnických konstrukcí hmotností do 5 kg	kg	7,542	99,00	746,66
		Online PSC	https://podminky.urs.cz/item/CS_URS_2024_01/767995111				
	VV		"dílny-zarážka 1150"(4,07*2+3,17+0,43*2+0,2*2)/1,0*0,6		7,542		
125	M	5539000	zarážka PLO 60x0,5 dl.250mm ,váha cca 0,6kg	kus	14,000	1 650,00	23 100,00
126	K	998767201	Přesun hmot pro zámečnické konstrukce stanovený procentní sazbou (%) z ceny vodorovná dopravní vzdálenost do 50 m základní v objektech výšky do 6 m	%	3,000	1 650,00	4 950,00
		Online PSC	https://podminky.urs.cz/item/CS_URS_2024_01/998767201				
	D	776	Podlahy povlakové				11 320,03
127	K	776201811	Demontáž povlakových podlahovin lepených ručně bez podložky	m2	6,000	150,00	900,00
		Online PSC	https://podminky.urs.cz/item/CS_URS_2024_01/776201811				
	VV		"učebna"3,0*2,0		6,000		
	VV	cpvc	Mezisoučet		6,000		
128	K	776221111	Montáž podlahovin z PVC lepením standardním lepidlem z pásů	m2	6,000	560,00	3 360,00
		Online PSC	https://podminky.urs.cz/item/CS_URS_2024_01/776221111				
	VV		cpvc		6,000		
129	K	776223111	Montáž podlahovin z PVC spoj podlah svařováním za tepla (včetně frézování)	m	5,000	635,00	3 175,00
		Online PSC	https://podminky.urs.cz/item/CS_URS_2024_01/776223111				
	VV		"učebna"3,0+2,0		5,000		
130	K	776410811	Demontáž soklíků nebo lišt pryžových nebo plastových	m	4,350	45,00	195,75
		Online PSC	https://podminky.urs.cz/item/CS_URS_2024_01/776410811				
	VV		"učebna"2,35+2,0		4,350		
131	K	776411111	Montáž soklíků lepením obvodových, výšky do 80 mm	m	2,000	210,00	420,00
		Online PSC	https://podminky.urs.cz/item/CS_URS_2024_01/776411111				
	VV		"učebna"2,0		2,000		
	VV	asokl	Mezisoučet		2,000		

PČ	Typ	Kód	Popis	MJ	Množství	J.cena [CZK]	Cena celkem [CZK]
132	M	28411006	lišta soklová PVC samolepicí 15x50mm	m	2,040	132,00	269,28
	VV		asokl*1,02		2,040		
133	K	776991821	Ostatní práce odstranění lepidla ručně z podlah	m2	6,000	225,00	1 350,00
	Online PSC		https://podminky.urs.cz/item/CS_URS_2024_01/776991821				
	VV		cpvc		6,000		
134	K	998776201	Přesun hmot pro podlahy povlakové stanovený procentní sazbou (%) z ceny vodorovná dopravní vzdálenost do 50 m základní v objektech výšky do 6 m	%	3,000	550,00	1 650,00
	Online PSC		https://podminky.urs.cz/item/CS_URS_2024_01/998776201				
	D	777	Podlahy lité				249 555,28
135	K	777611143	Krycí nátěr podlahy chemicky odolný epoxidový	m2	197,581	1 130,00	223 266,53
	Online PSC		https://podminky.urs.cz/item/CS_URS_2024_01/777611143				
	VV		"dílny" 120,2+27,2+41,5		188,900		
	VV		"sokl"				
	VV		((15,34+7,835+0,165*4+0,32*4)*2-(3,17*3+4,07))*0,1		3,665		
	VV		((15,34-0,125+4,535+0,165*4+4,535+0,305*3+0,32*2)*2-(4,07+3,17+0,8*2))*0,1		4,416		
	VV		(0,32+0,43)*2*0,1*4		0,600		
	VV	p	Mezisoučet		197,581		
136	K	777611161	Krycí nátěr podlahy protiskluzová úprava prosyp křemenným pískem	m2	197,581	108,00	21 338,75
	Online PSC		https://podminky.urs.cz/item/CS_URS_2024_01/777611161				
	VV		p		197,581		
137	K	998777201	Přesun hmot pro podlahy lité stanovený procentní sazbou (%) z ceny vodorovná dopravní vzdálenost do 50 m základní v objektech výšky do 6 m	%	3,000	1 650,00	4 950,00
	Online PSC		https://podminky.urs.cz/item/CS_URS_2024_01/998777201				
	D	783	Dokončovací práce - nátěry				115 289,04
138	K	783000103	Zakrývání konstrukcí včetně pozdějšího odkrytí podlah nebo vodorovných ploch položením fólie	m2	268,900	45,00	12 100,50
	Online PSC		https://podminky.urs.cz/item/CS_URS_2024_01/783000103				
	VV		"učebna"80		80,000		
	VV		"dílny"120,2+27,2+41,5		188,900		
	VV	pep	Mezisoučet		268,900		
139	M	28323153	fólie pro malířské potřeby samolepicí 0,5mx100m	m2	282,345	27,50	7 764,49
	VV		pep*1,05		282,345		
140	K	783000121	Zakrývání konstrukcí včetně pozdějšího odkrytí konstrukcí nebo prvků oplepením páskou nebo fólií	m	87,461	45,00	3 935,75
	Online PSC		https://podminky.urs.cz/item/CS_URS_2024_01/783000121				
	VV		"učebna-okno"2,35*2,75*2		12,925		
	VV		"dílna"3,17*3,58*4+4,07*3,58*2		74,536		
	VV	pe	Mezisoučet		87,461		
141	M	28323153	fólie pro malířské potřeby samolepicí 0,5mx100m	m2	91,834	27,50	2 525,44
	VV		pe*1,05		91,834		
142	K	783334101	Základní nátěr zámečnických konstrukcí jednonásobný epoxidový	m2	62,116	211,60	13 143,75
	Online PSC		https://podminky.urs.cz/item/CS_URS_2024_01/783334101				
	VV		"heb160"(0,16+0,16*2)*2*(4,25+3,15*5+1,5)*2		41,280		
	VV		"dílny- I150"(4,07*2+3,17+0,43*2+0,2*2)*0,3*2*2		15,084		
	VV		"dílny- zarážka 60/5"14*0,06*2*0,25*2		0,840		
	VV		"práh"(0,08+0,02)*2*(4,39*2+3,5)*2		4,912		
	VV		Mezisoučet		62,116		
143	K	783606822	Odstranění nátěrů z otopných těles litinových opálením s obroušením	m2	17,150	44,00	754,60
	Online PSC		https://podminky.urs.cz/item/CS_URS_2024_01/783606822				
	VV		nátěr		17,150		
144	K	783617147	Krycí nátěr (email) otopných těles litinových dvojnásobný syntetický	m2	17,150	260,00	4 459,00
	Online PSC		https://podminky.urs.cz/item/CS_URS_2024_01/783617147				
	VV		nátěr		17,150		
145	K	783664141	Základní nátěr otopných těles jednonásobný litinových olejový	m2	17,150	205,00	3 515,75
	Online PSC		https://podminky.urs.cz/item/CS_URS_2024_01/783664141				
	VV		"učebna"0,49*35		17,150		
	VV	nátěr	Mezisoučet		17,150		
146	K	783826301	Nátěr omítek se schopností překlenutí trhlin elastický (trvale pružný) akrylátový	m2	30,631	260,00	7 964,06
	Online PSC		https://podminky.urs.cz/item/CS_URS_2024_01/783826301				
	VV		"učebna"3,55*4,88-2,35*(2,75+1,32)		7,760		
	VV		"ostění"(2,35+2*2,75)*0,45		3,533		
	VV		(2,35+2*1,32)*0,15		0,749		
	VV		"dílny"(4,07*2+3,17+0,43*2+0,2*2)*4,7-(4,07*2+3,17)*3,58		18,589		
	VV		Mezisoučet		30,631		

PČ	Typ	Kód	Popis	MJ	Množství	J.cena [CZK]	Cena celkem [CZK]
147	K	783932163	Vyrovnání podkladu betonových podlah v rozsahu opravené plochy, tloušťky do 3 mm modifikovanou cementovou stěrkou přes 10% do 30%	m2	188,900	313,00	59 125,70
		Online PSC	https://podminky.urs.cz/item/CS_URS_2024_01/783932163				
		VV	"dílny "120,2+27,2+41,5		188,900		
	D	784	Dokončovací práce - malby a tapety				85 533,44
148	K	784121003	Oškrabání malby v místnostech výšky přes 3,80 do 5,00 m	m2	580,543	27,50	15 964,93
		Online PSC	https://podminky.urs.cz/item/CS_URS_2024_01/784121003				
		VV	malba-příčka*2		580,543		
149	K	784211103	Malby z malířských směsí oděruvzdorných za mokra dvojnásobné, bílé za mokra oděruvzdorné výborně v místnostech výšky přes 3,80 do 5,00 m	m2	632,441	110,00	69 568,51
		Online PSC	https://podminky.urs.cz/item/CS_URS_2024_01/784211103				
		VV	"učebna"2,95*4,93-(2,35*2,75-4,0)		12,081		
		VV	"ostění"(2,35+2*2,75)*0,3		2,355		
		VV	"dílna"(15,34+7,835+0,165*4)*2*3,93-(3,17*3,58*3+4,07*3,58-4,0*4)		154,727		
		VV	(15,34-0,125+4,535+0,165*4+4,535)*2*3,93 - (4,07*3,58+3,17*3,58-4,0*2)		178,149		
		VV	"ostění"(3,17+2*3,58)*0,32*4		13,222		
		VV	(4,07+2*3,58)*0,32*2		7,187		
		VV	"sloupy"0,43*2*3,93*4+0,32*2*3,58*4		22,684		
		VV	0,32*2*3,58*4+0,305*2*3,93*4		18,754		
		VV	"dílny strop"120,2+27,2+41,5		188,900		
		VV	"trámy"(4,07*8+3,17*4)*0,38*2		34,382		
		VV malba	Mezisoučet		632,441		
	D	M	Práce a dodávky M				431 380,00
	D	21-M	Elektromontáže				431 380,00
150	K	210000	elektroinstalace silnoproud	komple t	1,000	431 380,00	431 380,00

Stavba : SOU Nymburk Objekt :				Profese: Elektroinstalace			
Číslo položky	Popis položky	Měrná jednotka	Množství	Dodávka (Kč)		Montáž (Kč)	
				Jednotková cena	Celkem za dodávku	Jednotková cena	Celkem za dodávku
SIL/1	Svítilidlo LED nástěnné 32W, IP54, ozn. A	ks	6	1 080 Kč	6 480 Kč	425 Kč	2 550 Kč
SIL/2	Svítilidlo LED panelové 22W, IP54, vč. závěs. systémů, ozn. B	ks	29	1 080 Kč	31 320 Kč	425 Kč	12 325 Kč
SIL/3	Nouzové LED svítidlo nástěnné, 4W, IP44, s vlastní akubaterií, 1 hod. autonomního provozu	ks	5	1 200 Kč	6 000 Kč	425 Kč	2 125 Kč
SIL/4	Vypínač jednopólový, 230V, 10A, do vlhka	ks	4	180 Kč	720 Kč	213 Kč	850 Kč
SIL/5	Přepínač střídavý, 230V, 10A, do vlhka	ks	10	600 Kč	6 000 Kč	213 Kč	2 125 Kč
SIL/6	Vypínač servisní, 400V, 63A	ks	1	1 800 Kč	1 800 Kč	213 Kč	213 Kč
SIL/7	Zásuvka domovní, 230V, 16A, do vlhka	ks	3	300 Kč	900 Kč	213 Kč	638 Kč
SIL/8	Zásuvková skříň s jištěními zásuvkami 400V, 32A a 16A, 230V, 16A, vč. jističů a chráničů, IP54	ks	7	6 000 Kč	42 000 Kč	2 550 Kč	17 850 Kč
SIL/9	Krabicová rozvodka Acidur	ks	25	180 Kč	4 500 Kč	340 Kč	8 500 Kč
SIL/10	Skříň hlavního pospojování HOP	ks	1	600 Kč	600 Kč	765 Kč	765 Kč
SIL/11	Kabel CYKY 5C x 25	m	105	528 Kč	55 440 Kč	34 Kč	3 570 Kč
SIL/12	Kabel CYKY 5C x 10	m	130	180 Kč	23 400 Kč	34 Kč	4 420 Kč
SIL/13	Kabel CGSG 5C x 10	m	3	228 Kč	684 Kč	34 Kč	102 Kč
SIL/14	Kabel CYKY 3C x 2,5	m	95	31 Kč	2 964 Kč	34 Kč	3 230 Kč
SIL/15	Kabel CYKY 3A/C x 1,5	m	375	18 Kč	6 750 Kč	34 Kč	12 750 Kč
SIL/16	Kabel CYKY 2A x 1,5	m	20	14 Kč	288 Kč	34 Kč	680 Kč
SIL/17	Zapojení vodičů do 25 mm ²	m	10	0 Kč	0 Kč	51 Kč	510 Kč
SIL/18	Zapojení vodičů do 10 mm ²	m	60	0 Kč	0 Kč	51 Kč	3 060 Kč
SIL/19	Zapojení vodičů do 2,5mm ²	m	27	0 Kč	0 Kč	51 Kč	1 377 Kč
SIL/20	Pospojovací vodič CY25	m	10	0 Kč	0 Kč	85 Kč	850 Kč
SIL/21	Pospojovací vodič CY6	m	100	0 Kč	0 Kč	85 Kč	8 500 Kč
SIL/22	Kabelový žlab Mars 125x50	m	45	360 Kč	16 200 Kč	255 Kč	11 475 Kč
SIL/23	Doplnění stávajícího rozvaděče HR, jistič 80B/3,80A	ks	1	6 000 Kč	6 000 Kč	4 250 Kč	4 250 Kč
SIL/24	Pomocný, montážní a označovací materiál (15%)	kpl	1	30 000 Kč	30 000 Kč	0 Kč	0 Kč
SIL/25	Nový rozvaděč dílen - obsahuje prvky viz. rozpis níže: <i>Oceloplechová nástěnná rozvodnice 600x600x200 mm (šxvxh) jmen. napětí: 3PEN ~ 50Hz, 400V/TN—S jmen. proud : 125A krytí: IP 40/20 ochrana před úrazem el.proudem: automatickým odpojením od zdroje dle ČSN 222000 4 41, ed. 2</i>	ks	1	14 400 Kč	14 400 Kč	5 950 Kč	5 950 Kč
	<i>přívodní vypínač třípolový 125/3, 125A</i>	ks	1	2 400 Kč	2 400 Kč	170 Kč	170 Kč
	<i>trojpolový jistič 50B/3, 50A</i>	ks	4	2 400 Kč	9 600 Kč	170 Kč	680 Kč
	<i>jednopolový jistič 16B/1, 16 A</i>	ks	6	180 Kč	1 080 Kč	170 Kč	1 020 Kč
	<i>jednopolový jistič 10B/1, 10 A</i>	ks	2	180 Kč	360 Kč	170 Kč	340 Kč
	<i>proudový chránič s jističem FI-2p, 16A, Ir=30mA</i>	ks	1	5 400 Kč	5 400 Kč	170 Kč	170 Kč
	<i>přepětová ochrana T1+T2</i>	kpl	1	1 800 Kč	1 800 Kč	4 250 Kč	4 250 Kč
	<i>pomocný a označovací materiál, svorky</i>	kpl	1	18 000 Kč	18 000 Kč	0 Kč	0 Kč
SIL/26	Výchozí revize a zkoušky	kpl	1	6 000 Kč	6 000 Kč	0 Kč	0 Kč
SIL/27	Stavební přípomoci	kpl	1	9 000 Kč	9 000 Kč	0 Kč	0 Kč
SIL/28	Dokumentace skutečného provedení	kpl	1	6 000 Kč	6 000 Kč	0 Kč	0 Kč
CELKEM						316 086 Kč	115 294 Kč

Celkem D+M

Ceny jsou bez DPH.

Zhotovitel je povinen si překontrolovat výměry jednotlivých položek a v případě potřeby chybějící položky doplnit. V

431 380 Kč

případě neshody mezi výkazem výměr a projektovou dokumentací (textová a výkresová část) je rozhodující pro dodávku zhotovitele projektová dokumentace.

KRYCÍ LIST SOUPISU PRACÍ

Stavba:

Střední odborná škola a Střední odborné učiliště Nymburk

Objekt:

02 - D4 - Zpevněné plochy

KSO:

Místo:

CC-CZ:

Datum:

22.08.2024

Zadavatel:

SOŠ +SOU Nymburk,V kolonii 1804

IČ:

DIČ:

Uchazeč:

Kolchida trade s.r.o.

IČ:

DIČ:

06713394

CZ06713394

Projektant:

ing.Hana Pospíšilová

IČ:

DIČ:

Zpracovatel:

Ing. Jana Malát Dušková

IČ:

DIČ:

Poznámka:

Cena bez DPH

991 094,69

	Základ daně	Sazba daně	Výše daně
DPH základní	991 094,69	21,00%	208 129,88
snížená	0,00	12,00%	0,00

Cena s DPH

v CZK

1 199 224,57

REKAPITULACE ČLENĚNÍ SOUPISU PRACÍ

Stavba: Střední odborná škola a Střední odborné učiliště Nymburk

Objekt: **02 - D4 - Zpevněné plochy**

Místo:
Zadavatel: SOŠ +SOU Nymburk,V kolonii 1804
Uchazeč: Kolchida trade s.r.o.

Datum: 22.08.2024
Projektant: Ing. Jana Malát
Zpracovatel: Dušková

Kód dílu - Popis

Cena celkem [CZK]

Náklady stavby celkem

991 094,69

HSV - Práce a dodávky HSV

991 094,69

1 - Zemní práce	300 628,00
2 - Zakládání	38 366,08
4 - Vodorovné konstrukce	2 704,00
5 - Komunikace pozemní	479 541,68
9 - Ostatní konstrukce a práce, bourání	6 906,24
997 - Přesun sutě	133 659,81
998 - Přesun hmot	29 288,88

SOUPIS PRACÍ

Stavba:

Střední odborná škola a Střední odborné učiliště Nymburk

Objekt:

02 - D4 - Zpevněné plochy

Místo:

Datum: 22.08.2024

Zadavatel:

SOŠ +SOU Nymburk,V kolonii 1804

Projektant:

Ing. Jana
Boonřilová

Uchazeč:

Kolchida trade s.r.o.

Zpracovatel:

Ing. Jana Malát
Dušková

PČ	Typ	Kód	Popis	MJ	Množství	J.cena [CZK]	Cena celkem [CZK]
Náklady soupisu celkem							991 094,69
D	HSV		Práce a dodávky HSV				991 094,69
D	1		Zemní práce				300 628,00
1	K	111111321	Odstranění ruderálního porostu z plochy přes 100 do 500 m2 v rovině nebo na svahu do 1:5	m2	218,000	15,00	3 270,00
			Online PSC https://podminky.urs.cz/item/CS_URS_2024_01/111111321				
			VV 218 "218 m2, výměra celkové plochy"		218,000		
			VV Součet		218,000		
2	K	111251102	Odstranění křovin a stromů s odstraněním kořenů strojně průměru kmene do 100 mm v rovině nebo ve svahu sklonu terénu do 1:5, při celkové ploše přes 100 do 500 m2	m2	218,000	30,00	6 540,00
			Online PSC https://podminky.urs.cz/item/CS_URS_2024_01/111251102				
			VV 218 "218 m2, výměra celkové plochy"		218,000		
			VV Součet		218,000		
3	K	111301111	Sejmutí drnu tl. do 100 mm, v jakékoliv ploše	m2	103,000	66,00	6 798,00
			Online PSC https://podminky.urs.cz/item/CS_URS_2024_01/111301111				
			VV 103 "stávající povrch - zatavněná plocha 103 m2"		103,000		
			VV Součet		103,000		
4	K	113106291	Rozebrání dílců vozovek a ploch s přemístěním hmot na skládku na vzdálenost do 3 m nebo s naložením na dopravní prostředek, ze silničních dílců jakýchkoliv rozměrů, s ložem z kameniva nebo živice strojně plochy jednotlivě přes 50 m2 do 200 m2 se spárami zalitými živicí	m2	92,000	220,00	20 240,00
			Online PSC https://podminky.urs.cz/item/CS_URS_2024_01/113106291				
			VV 92 "stávající povrch - panely 92 m2"		92,000		
			VV Součet		92,000		
5	K	113107332	Odstranění podkladů nebo krytů strojně plochy jednotlivě do 50 m2 s přemístěním hmot na skládku na vzdálenost do 3 m nebo s naložením na dopravní prostředek z betonu prostého, o tl. vrstvy přes 150 do 300 mm	m2	23,000	1 650,00	37 950,00
			Online PSC https://podminky.urs.cz/item/CS_URS_2024_01/113107332				
			VV 23 "stávající povrch - beton tl. 20 cm, 23 m2"		23,000		
			VV Součet		23,000		
6	K	113202111	Vytrhání obrub s vybouráním lože, s přemístěním hmot na skládku na vzdálenost do 3 m nebo s naložením na dopravní prostředek z krajníků nebo obrubníků stojatých	m	24,000	110,00	2 640,00
			Online PSC https://podminky.urs.cz/item/CS_URS_2024_01/113202111				
			VV 12*2 "12*2 bm"		24,000		
			VV Součet		24,000		
7	K	122251104	Odkopávky a prokopávky nezapažené strojně v hornině třídy těžitelnosti I skupiny 3 přes 100 do 500 m3	m3	101,000	1 485,00	149 985,00
			Online PSC https://podminky.urs.cz/item/CS_URS_2024_01/122251104				
			VV 202*0,5 "výkop pro aktivní zónu, hl. 0,5 m, plocha 218-16 m2"		101,000		
			VV Součet		101,000		
8	K	162751117	Vodorovné přemístění výkopku nebo sypaniny po suchu na obvyklém dopravním prostředku, bez naložení výkopku, avšak se složením bez rozhrnutí z horniny třídy těžitelnosti I skupiny 1 až 3 na vzdálenost přes 9 000 do 10 000 m	m3	111,300	165,00	18 364,50
			Online PSC https://podminky.urs.cz/item/CS_URS_2024_01/162751117				
			VV 103*0,1 "viz. sejmutí trávníku"		10,300		
			VV 101 "viz. odkopávky"		101,000		
			VV Součet		111,300		

PČ	Typ	Kód	Popis	MJ	Množství	J.cena [CZK]	Cena celkem [CZK]
9	K	162751119	Vodorovné premístení vykopku nebo sypaniny po suchu na obvyklém dopravním prostředku, bez naložení výkopku, avšak se složením bez rozhrnutí z horniny třídy těžitelnosti I skupiny 1 až 3 na vzdálenost Příplatek k ceně za každých dalších i započatých 1 000 m	m3	1 113,000	38,50	42 850,50
		Online PSC	https://podminky.urs.cz/item/CS_URS_2024_01/162751119				
		VV	111,3*10 "def. skládka do 20 km"		1 113,000		
		VV	Součet		1 113,000		
10	K	181951112	Úprava pláně vyrovnáním výškových rozdílů strojně v hornině třídy těžitelnosti I, skupiny 1 až 3 se zhutněním	m2	218,000	55,00	11 990,00
		Online PSC	https://podminky.urs.cz/item/CS_URS_2024_01/181951112				
		VV	218 "218 m2, celková výměra plochy"		218,000		
		VV	Součet		218,000		
	D	2	Zakládání				38 366,08
11	K	213141111	Zřízení vrstvy z geotextilie filtrační, separační, odvodňovací, ochranné, výztužné nebo protierozní v rovině nebo ve sklonu do 1:5, šířky do 3 m	m2	420,000	45,00	18 900,00
		Online PSC	https://podminky.urs.cz/item/CS_URS_2024_01/213141111				
		VV	218+202 "218 m2 - celá plocha - aktivní zóna, 202 m2 - plocha bez 16 m2 uložených do betonu)		420,000		
		VV	Součet		420,000		
12	M	69311015a	geotextilie tkaná PES 400/50kN/m	m2	258,221	55,00	14 202,16
13	M	TCT.0013370.URS	geotextilie tkaná (polypropylen) PK-TEX PP 60 280 g/m2	m2	239,269	22,00	5 263,92
	D	4	Vodorovné konstrukce				2 704,00
14	K	451317777	Podklad nebo lože pod dlažbu (přídlažbu) v ploše vodorovné nebo ve sklonu do 1:5, tloušťky od 50 do 100 mm z betonu prostého	m2	16,000	169,00	2 704,00
		Online PSC	https://podminky.urs.cz/item/CS_URS_2024_01/451317777				
		VV	16 "16 m2, plocha u podzemní jímky"		16,000		
		VV	Součet		16,000		
	D	5	Komunikace pozemní				479 541,68
15	K	564871111a	Podklad ze štěrkodrti ŠD s rozprostřením a zhutněním plochy přes 100 m2, po zhutnění tl. 250 mm	m2	202,000	422,50	85 345,00
		Online PSC	https://podminky.urs.cz/item/CS_URS_2024_01/564871111a				
		VV	218-16 "celá plocha 218 m2 - plocha jímky 16 m2"		202,000		
		VV	Součet		202,000		
16	K	564871111b	Podklad ze štěrkodrti ŠD s rozprostřením a zhutněním plochy přes 100 m2, po zhutnění tl. 250 mm	m2	404,000	422,50	170 690,00
		Online PSC	https://podminky.urs.cz/item/CS_URS_2024_01/564871111b				
		VV	(218-16)*2 "celkový plocha - plocha jímky, 2x - tl. vrstvy 0,5 m"		404,000		
		VV	Součet		404,000		
17	K	566201111	Úprava dosavadního krytu z kameniva drceného jako podklad pro nový kryt s vyrovnáním profilu v příčném i podélném směru, s vlhčením a zhutněním, s doplněním kamenivem drceným, jeho rozprostřením a zhutněním, v množství do 0,04 m3/m2	m2	218,000	130,00	28 340,00
		Online PSC	https://podminky.urs.cz/item/CS_URS_2024_01/566201111				
		VV	218 "příprava podkladu na ZD"		218,000		
		VV	Součet		218,000		
18	K	596212212	Kladení dlažby z betonových zámkových dlaždic pozemních komunikací ručně s ložem z kameniva těžného nebo drceného tl. do 50 mm, s vyplněním spár, s dvojitým hutněním vibrováním a se smetením přebytečného materiálu na krajnici tl. 80 mm skupiny A, pro plochy přes 100 do 300 m2	m2	218,000	525,00	114 450,00
		Online PSC	https://podminky.urs.cz/item/CS_URS_2024_01/596212212				
		VV	218"218 m2, výměra celkové plochy"		218,000		
		VV	Součet		218,000		
19	M	59245013	dlažba zámková betonová tvaru I 200x165mm tl 80mm přírodní	m2	222,360	363,00	80 716,68
	D	9	Ostatní konstrukce a práce, bourání				6 906,24
20	K	916131212	Osazení silničního obrubníku betonového se zřízením lože, s vyplněním a zatřením spár cementovou maltou stojatého bez boční opěry, do lože z betonu prostého	m	24,000	198,00	4 752,00
		Online PSC	https://podminky.urs.cz/item/CS_URS_2024_01/916131212				
		VV	2*12 "viz. situace"		24,000		
		VV	Součet		24,000		
21	M	59217031	obrubník silniční betonový 1000x150x250mm	m	24,480	88,00	2 154,24
	D	997	Přesun sutě				133 659,81

PČ	Typ	Kód	Popis	MJ	Množství	J.cena [CZK]	Cena celkem [CZK]
22	K	997221551	Vodorovná doprava suti bez naložení, ale se složením a s hrubým urovnáním ze sypkých materiálů, na vzdálenost do 1 km	t	14,375	165,00	2 371,88
		Online PSC	https://podminky.urs.cz/item/CS_URS_2024_01/997221551				
		VV	14,375 "stávající povrch - beton na skládku"		14,375		
		VV	Součet		14,375		
23	K	997221559	Vodorovná doprava suti bez naložení, ale se složením a s hrubým urovnáním Příplatek k ceně za každý další započatý 1 km přes 1 km	t	273,125	38,50	10 515,31
		Online PSC	https://podminky.urs.cz/item/CS_URS_2024_01/997221559				
		VV	14,375*19 "odvoz betonu na def. skládku do 20 km"		273,125		
		VV	Součet		273,125		
24	K	997221561	Vodorovná doprava suti bez naložení, ale se složením a s hrubým urovnáním z kusových materiálů, na vzdálenost do 1 km	t	42,456	165,00	7 005,24
		Online PSC	https://podminky.urs.cz/item/CS_URS_2024_01/997221561				
		VV	4,92 "stávající obruby"		4,920		
		VV	37,536 "stávající povrch - panely na skládku"		37,536		
		VV	Součet		42,456		
25	K	997221579	Vodorovná doprava vybouraných hmot bez naložení, ale se složením a s hrubým urovnáním na vzdálenost Příplatek k ceně za každý další započatý 1 km přes 1 km	t	806,664	38,50	31 056,56
		Online PSC	https://podminky.urs.cz/item/CS_URS_2024_01/997221579				
		VV	42,456*19 "odvoz panelů na def. skládku do 20 km"		806,664		
		VV	Součet		806,664		
26	K	997221861	Poplatek za uložení stavebního odpadu na recyklační skládce (skládkovné) z prostého betonu zatříděného do Katalogu odpadů pod kódem 17 01 01	t	19,295	385,00	7 428,58
		Online PSC	https://podminky.urs.cz/item/CS_URS_2024_01/997221861				
		VV	4,92"obruby"		4,920		
		VV	14,375 "beton"		14,375		
		VV	Součet		19,295		
27	K	997221862	Poplatek za uložení stavebního odpadu na recyklační skládce (skládkovné) z armovaného betonu zatříděného do Katalogu odpadů pod kódem 17 01 01	t	37,536	440,00	16 515,84
		Online PSC	https://podminky.urs.cz/item/CS_URS_2024_01/997221862				
		VV	37,536 "panely"		37,536		
		VV	Součet		37,536		
28	K	997223855	Poplatek za uložení stavebního odpadu na skládce (skládkovné) zeminy a kameniva zatříděného do Katalogu odpadů pod kódem 170 504	t	178,080	330,00	58 766,40
		Online PSC	https://podminky.urs.cz/item/CS_URS_2024_01/997223855				
		VV	111,3*1,6 "odkopávka+trávník na def. skládku, 1,6 - koef. nakypření"		178,080		
		VV	Součet		178,080		
	D	998	Přesun hmot				29 288,88
29	K	998223011	Přesun hmot pro pozemní komunikace s krytem dlážděným dopravní vzdálenost do 200 m jakékoliv délky objektu	t	76,075	385,00	29 288,88
		Online PSC	https://podminky.urs.cz/item/CS_URS_2024_01/998223011				

KRYCÍ LIST SOUPISU PRACÍ

Stavba:

Střední odborná škola a Střední odborné učiliště Nymburk

Objekt:

03 - D5-Odvodnění

KSO:

Místo: areál SOŠ a SOÚ Nymburk

CC-CZ:

Datum: 22.08.2024

Zadavatel:

SOŠ a SOÚ Nymburk, V kolonii 1804

IČ: 144 51 026

DIČ: CZ14451026

Uchazeč:

Kolchida trade s.r.o.

IČ: 06713394

DIČ: CZ06713394

Projektant:

ISP s.r.o.

IČ: 455 38 565

DIČ: CZ45538565

Zpracovatel:

TMI Building s.r.o.

IČ: 057 33 171

DIČ: CZ05733171

Poznámka:

Cena bez DPH

691 412,63

	Základ daně	Sazba daně	Výše daně
DPH základní	691 412,63	21,00%	145 196,65
DPH snížená	0,00	12,00%	0,00

Cena s DPH

v CZK

836 609,28

REKAPITULACE ČLENĚNÍ SOUPISU PRACÍ

Stavba: Střední odborná škola a Střední odborné učiliště Nymburk

Objekt: **03 - D5-Odvodnění**

Místo: areál SOŠ a SOÚ Nymburk

Datum: 22.08.2024

Zadavatel: SOŠ a SOÚ Nymburk, V kolonii 1804

Projektant: ISP s.r.o.

Uchazeč: Kolchida trade s.r.o.

Zpracovatel: TMI Building s.r.o.

Kód dílu - Popis

Cena celkem [CZK]

Náklady stavby celkem

691 412,63

HSV - Práce a dodávky HSV

691 412,63

1 - Zemní práce	493 092,37
2 - Zakládání	14 865,24
3 - Svislé a kompletní konstrukce	2 860,00
4 - Vodorovné konstrukce	3 025,10
8 - Trubní vedení	63 548,22
9 - Ostatní konstrukce a práce, bourání	72 940,00
998 - Přesun hmot	41 081,70

SOUPIS PRACÍ

Stavba:

Střední odborná škola a Střední odborné učiliště Nymburk

Objekt:

03 - D5-Odvodnění

Místo: areál SOŠ a SOÚ Nymburk

Datum: 22.08.2024

Zadavatel: SOŠ a SOÚ Nymburk, V kolonii 1804

Projektant: ISP s.r.o.

Uchazeč: Kolchida trade s.r.o.

Zpracovatel: TMI Building s.r.o.

PČ	Typ	Kód	Popis	MJ	Množství	J.cena [CZK]	Cena celkem [CZK]
----	-----	-----	-------	----	----------	--------------	-------------------

Náklady soupisu celkem

691 412,63

D	HSV		Práce a dodávky HSV				691 412,63
D	1		Zemní práce				493 092,37
1	K	119002121	Pomocné konstrukce při zabezpečení výkopu vodorovné pochozí přechodová lávka délky do 2 m včetně zábradlí zřízení	kus	4,000	11 000,00	44 000,00
			Online PSC https://podminky.urs.cz/item/CS_URS_2024_01/119002121				
2	K	119002122	Pomocné konstrukce při zabezpečení výkopu vodorovné pochozí přechodová lávka délky do 2 m včetně zábradlí odstranění	kus	4,000	11 000,00	44 000,00
			Online PSC https://podminky.urs.cz/item/CS_URS_2024_01/119002122				
3	K	119003131	Pomocné konstrukce při zabezpečení výkopu svislé výstražná páska zřízení	m	65,000	13,00	845,00
			Online PSC https://podminky.urs.cz/item/CS_URS_2024_01/119003131				
	VV		"V okolí výkopu rýh a jámy" 40,000+25,000		65,000		
	VV		Součet		65,000		
4	K	119003132	Pomocné konstrukce při zabezpečení výkopu svislé výstražná páska odstranění	m	65,000	4,50	292,50
			Online PSC https://podminky.urs.cz/item/CS_URS_2024_01/119003132				
5	K	121151103	Sejmutí ornice strojně při souvislé ploše do 100 m2, tl. vrstvy do 200 mm	m2	100,000	66,00	6 600,00
			Online PSC https://podminky.urs.cz/item/CS_URS_2024_01/121151103				
	VV		"Předpoklad" 100,000		100,000		
	VV		Součet		100,000		
6	K	131351302	Hloubení nezapažených jam a zářezů strojně s urovnáním dna do předepsaného profilu a spádu v omezeném prostoru v hornině třídy těžitelnosti II skupiny 4 přes 20 do 50 m3	m3	72,085	1 485,00	107 046,23
			Online PSC https://podminky.urs.cz/item/CS_URS_2024_01/131351302				
	VV		Hloubení_jam		72,085		
	VV		Součet		72,085		
7	K	132355202	Hloubení zapažených rýh šířky přes 800 do 2 000 mm strojně s urovnáním dna do předepsaného profilu a spádu v omezeném prostoru v hornině třídy těžitelnosti II skupiny 4 přes 20 do 50 m3	m3	26,850	1 485,00	39 872,25
			Online PSC https://podminky.urs.cz/item/CS_URS_2024_01/132355202				
	VV		Hloubení_rýh		26,850		
	VV		Součet		26,850		
8	K	139001101	Příplatek k cenám hloubených vykopávek za ztížení vykopávky v blízkosti podzemního vedení nebo výbušnin pro jakoukoliv třídu horniny	m3	29,681	165,00	4 897,37
			Online PSC https://podminky.urs.cz/item/CS_URS_2024_01/139001101				
	VV		"Vsakovací žebro" (0,500+3,400+0,500)*(0,500+3,400+0,500)*1,42		27,491		
	VV		"Svahování - předpoklad" 1,420*1,420*0,500*(0,500+3,400+0,500)*4		17,744		
	VV		"Rýha pro DN150" 2,000*1,150*1,500		3,450		
	VV		"Rýha pro DN200" 13,000*1,200*1,500		23,400		
	VV	Hloubení_jam	Součet		72,085		
	VV		"Rýha pro DN150" 2,000*1,150*1,500		3,450		
	VV		"Rýha pro DN200" 13,000*1,200*1,500		23,400		
	VV	Hloubení_rýh	Součet		26,850		
	VV		"Předpoklad 30%" (Hloubení_jam+Hloubení_rýh)*0,30		29,681		
	VV		Součet		29,681		
9	K	151101101	Zřízení pažení a rozepření stěn rýh pro podzemní vedení příložně pro jakoukoliv mezerovitost, hloubky do 2 m	m2	45,000	615,00	27 675,00
			Online PSC https://podminky.urs.cz/item/CS_URS_2024_01/151101101				
	VV		"Rýha pro DN150" 2,000*1,500*2		6,000		
	VV		"Rýha pro DN200" 13,000*1,500*2		39,000		
	VV		Součet		45,000		

PČ	Typ	Kód	Popis	MJ	Množství	J.cena [CZK]	Cena celkem [CZK]
10	K	151101111	Odstranění pažení a rozepření stěn rýh pro podzemní vedení s uložením materiálu na vzdálenost do 3 m od kraje výkopu příložné, hloubky do 2 m	m2	45,000	225,00	10 125,00
		Online PSC	https://podminky.urs.cz/item/CS_URS_2024_01/151101111				
		VV	"Rýha pro DN150" 2,000*1,500*2		6,000		
		VV	"Rýha pro DN200" 13,000*1,500*2		39,000		
		VV	Součet		45,000		
11	K	162751137	Vodorovné přemístění výkopku nebo sypaniny po suchu na obvyklém dopravním prostředku, bez naložení výkopku, avšak se složením bez rozhrnutí z horniny třídy těžitelnosti II skupiny 4 a 5 na vzdálenost přes 9 000 do 10 000 m	m3	98,935	165,00	16 324,28
		Online PSC	https://podminky.urs.cz/item/CS_URS_2024_01/162751137				
		VV	Hloubení_jam+Hloubení_rýh		98,935		
		VV	Součet		98,935		
12	K	162751139	Vodorovné přemístění výkopku nebo sypaniny po suchu na obvyklém dopravním prostředku, bez naložení výkopku, avšak se složením bez rozhrnutí z horniny třídy těžitelnosti II skupiny 4 a 5 na vzdálenost Příplatek k ceně za každých dalších i započatých 1 000 m	m3	197,870	38,50	7 618,00
		Online PSC	https://podminky.urs.cz/item/CS_URS_2024_01/162751139				
		VV	"Skládka ve vzdálenosti 12km"		197,870		
		VV	Hloubení_jam*2+Hloubení_rýh*2				
		VV	Součet		197,870		
13	K	171201231	Poplatek za uložení stavebního odpadu na recyklační skládce (skládkovné) zeminy a kamení zatříděného do Katalogu odpadů pod kódem 17 05 04	t	165,221	385,00	63 610,09
		Online PSC	https://podminky.urs.cz/item/CS_URS_2024_01/171201231				
		VV	Hloubení_jam*1,67+Hloubení_rýh*1,67		165,221		
		VV	Součet		165,221		
14	K	171251201	Uložení sypaniny na skládky nebo meziskládky bez hutnění s upravením uložené sypaniny do předepsaného tvaru	m3	98,935	22,00	2 176,57
		Online PSC	https://podminky.urs.cz/item/CS_URS_2024_01/171251201				
		VV	Hloubení_jam+Hloubení_rýh		98,935		
		VV	Součet		98,935		
15	K	174151101	Zásyp sypaninou z jakékoliv horniny strojně s uložením výkopku ve vrstvách se zhutněním jam, šachet, rýh nebo kolem objektů v těchto vykopávkách	m3	76,401	605,00	46 222,61
		Online PSC	https://podminky.urs.cz/item/CS_URS_2024_01/174151101				
		VV	Hloubení_jam+Hloubení_rýh		98,935		
		VV	-Výplň_žebra		-8,796		
		VV	"Vsakovací box" -2,400*2,400*0,520		-2,995		
		VV	-Lože		-1,790		
		VV	-Obsyp		-8,510		
		VV	"Potrubí DN150" -3,14*0,075*0,075*2,000		-0,035		
		VV	"Potrubí DN200" -3,14*0,100*0,100*13,000		-0,408		
		VV	Zásyp		76,401		
16	M	10364100	zemina pro terénní úpravy - tříděná	t	156,935	330,00	51 788,55
		VV	Zásyp*1,67*1,23		156,935		
		VV	Součet		156,935		
17	K	175111101	Obsypání potrubí ručně sypaninou z vhodných hornin třídy těžitelnosti I a II, skupiny 1 až 4 nebo materiálem připraveným podél výkopu ve vzdálenosti do 3 m od jeho kraje pro jakoukoliv hloubku výkopu a míru zhutnění bez prohození sypaniny	m3	8,510	825,00	7 020,75
		Online PSC	https://podminky.urs.cz/item/CS_URS_2024_01/175111101				
		VV	"Rýha pro DN150" 2,000*1,150*(0,150+0,300)		1,035		
		VV	"Rýha pro DN200" 13,000*1,150*(0,200+0,300)		7,475		
		VV	Obsyp		8,510		
18	M	58337303	šterkopísek frakce 0/8	t	17,449	330,00	5 758,17
		VV	Obsyp*1,667*1,23		17,449		
		VV	Součet		17,449		
19	K	181351003	Rozprostření a urovnání ornice v rovině nebo ve svahu sklonu do 1:5 strojně při souvislé ploše do 100 m2, tl. vrstvy do 200 mm	m2	100,000	55,00	5 500,00
		Online PSC	https://podminky.urs.cz/item/CS_URS_2024_01/181351003				
20	K	181411131	Založení trávníku na půdě předem připravené plochy do 1000 m2 výsevem včetně utažení parkového v rovině nebo na svahu do 1:5	m2	100,000	15,00	1 500,00
		Online PSC	https://podminky.urs.cz/item/CS_URS_2024_01/181411131				
		VV	"Předpoklad" 100,000		100,000		
		VV	Součet		100,000		
21	M	00572410	osivo směs travní parková	kg	2,000	110,00	220,00
		VV	100*0,02 "Přepočtené koeficientem množství		2,000		

PČ	Typ	Kód	Popis	MJ	Množství	J.cena [CZK]	Cena celkem [CZK]
D		2	Zakládání				14 865,24
22	K	211531111	Výplň kamenivem do rýh odvodňovacích žeber nebo trativodů bez zhutnění, s úpravou povrchu výplně kamenivem hrubým drceným frakce 16 až 63 mm	m3	8,796	1 690,00	14 865,24
Online PSC		https://podminky.urs.cz/item/CS_URS_2024_01/211531111					
VV		"Vsakovací žebro" 3,400*3,400*(0,300+0,520+0,200)-2,400*2,400*0,520			8,796		
VV		Výplň_žebra	Součet		8,796		
D		3	Svislé a kompletní konstrukce				2 860,00
23	K	359901211	Monitoring stok (kamerový systém) jakékoli výšky nová kanalizace	m	13,000	220,00	2 860,00
Online PSC		https://podminky.urs.cz/item/CS_URS_2024_01/359901211					
VV		"Stoka DN200" 13,000			13,000		
VV		Součet			13,000		
D		4	Vodorovné konstrukce				3 025,10
24	K	451573111	Lože pod potrubí, stoky a drobné objekty v otevřeném výkopu z písku a štěrkopísku do 63 mm	m3	1,790	1 690,00	3 025,10
Online PSC		https://podminky.urs.cz/item/CS_URS_2024_01/451573111					
VV		"Rýha pro DN150" 2,000*1,150*0,100			0,230		
VV		"Rýha pro DN200" 13,000*1,200*0,100			1,560		
VV		Lože	Součet		1,790		
D		8	Trubní vedení				63 548,22
25	K	871228111	Kladení drenážního potrubí z plastických hmot do připravené rýhy z tvrdého PVC, průměru přes 90 do 150 mm	m	4,000	165,00	660,00
Online PSC		https://podminky.urs.cz/item/CS_URS_2024_01/871228111					
VV		"Drenážní potrubí DN100 umístěné ve štěrkovém násypu nad bloky" 4,000			4,000		
VV		Součet			4,000		
26	M	28610559	trubka drenážní korugovaná sendvičová HD-PE SN 4 perforace 360° pro liniové stavby DN 100	m	4,040	110,00	444,40
VV		4*1,01 "Přepočtené koeficientem množství"			4,040		
27	K	871238111	Kladení drenážního potrubí z plastických hmot do připravené rýhy z tvrdého PVC, průměru přes 150 do 200 mm	m	4,000	165,00	660,00
Online PSC		https://podminky.urs.cz/item/CS_URS_2024_01/871238111					
VV		"Tuhé drenážní potrubí DN200 pod vsakovacími bloky" 4,000			4,000		
VV		Součet			4,000		
28	M	28610561	trubka drenážní korugovaná sendvičová HD-PE SN 4 perforace 360° pro liniové stavby DN 200	m	4,040	132,00	533,28
VV		4*1,01 "Přepočtené koeficientem množství"			4,040		
29	K	871260310	Montáž kanalizačního potrubí z polypropylenu PP hladkého plnostěnného SN 10 DN 100	m	2,000	165,00	330,00
Online PSC		https://podminky.urs.cz/item/CS_URS_2024_01/871260310					
VV		"Odvodnění kanalizace z PP DN 100 SN 10" 2,000			2,000		
VV		Součet			2,000		
30	M	28617009	trubka kanalizační PP plnostěnná třívrstvá DN 100x3000mm SN10	m	2,030	110,00	223,30
VV		2*1,015 "Přepočtené koeficientem množství"			2,030		
31	K	871350320	Montáž kanalizačního potrubí z polypropylenu PP hladkého plnostěnného SN 12 DN 200	m	13,000	165,00	2 145,00
Online PSC		https://podminky.urs.cz/item/CS_URS_2024_01/871350320					
VV		"Odvodnění kanalizace z PP DN 200 SN 12" 13,000			13,000		
VV		Součet			13,000		
32	M	28617038	trubka kanalizační PP plnostěnná třívrstvá DN 200x6000mm SN12	m	13,195	132,00	1 741,74
VV		13*1,015 "Přepočtené koeficientem množství"			13,195		
33	K	877310310	Montáž tvarovek na kanalizačním plastovém potrubí z PP nebo PVC-U hladkého plnostěnného kolen, víček nebo hrdlových uzávěrů DN 150	kus	4,000	75,00	300,00
Online PSC		https://podminky.urs.cz/item/CS_URS_2024_01/877310310					
VV		"Nápojení potrubí ze žlabu na stoku DN 200" 4,000			4,000		
VV		Součet			4,000		
34	M	28617182	koleno kanalizační PP třívrstvé SN16 DN 150x45°	kus	3,000	126,50	379,50
35	M	28617172	koleno kanalizační PP třívrstvé SN16 DN 150x30°	kus	1,000	126,50	126,50
36	K	877350320	Montáž tvarovek na kanalizačním plastovém potrubí z PP nebo PVC-U hladkého plnostěnného odboček DN 200	kus	1,000	75,00	75,00
Online PSC		https://podminky.urs.cz/item/CS_URS_2024_01/877350320					
VV		"Odbočka DN200/150" 1,000			1,000		
VV		Součet			1,000		

PČ	Typ	Kód	Popis	MJ	Množství	J.cena [CZK]	Cena celkem [CZK]
37	M	28617207	odbočka kanalizační PP třívrstvá SN16 45° DN 200/150	kus	1,000	165,00	165,00
38	K	892312121	Tlakové zkoušky vzduchem těsníci vaky ucpávkovými DN 150	úsek	2,000	1 650,00	3 300,00
Online PSC			https://podminky.urs.cz/item/CS_URS_2024_01/892312121				
39	K	892352121	Tlakové zkoušky vzduchem těsníci vaky ucpávkovými DN 200	úsek	1,000	1 650,00	1 650,00
Online PSC			https://podminky.urs.cz/item/CS_URS_2024_01/892352121				
40	K	894811153	Revizní šachta z tvrdého PVC v otevřeném výkopu typ přímý (DN šachty/DN trubního vedení) DN 400/200, odolnost vnějšímu tlaku 12,5 t, hloubka od 1410 do 1780 mm	kus	2,000	12 000,00	24 000,00
Online PSC			https://podminky.urs.cz/item/CS_URS_2024_01/894811153				
	VV		"Drenážní šachta ŠD1 a ŠD2" 2,000		2,000		
	VV		Součet		2,000		
41	K	897172111	Akumulační boxy z polypropylenu PP pro retenci dešťových vod pod pochozí a pod plochy zatížené osobními automobily o celkovém akumulčním objemu do 10 m3	m3	1,498	17 750,00	26 589,50
Online PSC			https://podminky.urs.cz/item/CS_URS_2024_01/897172111				
	P		Poznámka k položce: Akumulační boxy voštinového typu. Součástí položky je i geotextilie.				
	VV		"Vsakovací objekt - voštinové boxy" 1,4976		1,498		
	VV		Součet		1,498		
42	K	899722112	Krytí potrubí z plastů výstražnou fólií z PVC šířky přes 20 do 25 cm	m	15,000	15,00	225,00
Online PSC			https://podminky.urs.cz/item/CS_URS_2024_01/899722112				
	VV		"Stoka DN 150" 2,000		2,000		
	VV		"Stoka DN 200" 13,000		13,000		
	VV		Součet		15,000		
D	9		Ostatní konstrukce a práce, bourání				72 940,00
43	K	935113111	Osazení odvodňovacího žlabu s krycím roštem polymerbetonového šířky do 200 mm	m	17,000	1 500,00	25 500,00
Online PSC			https://podminky.urs.cz/item/CS_URS_2024_01/935113111				
44	M	5224752R	odvodňovací žlab délky 1,0m pro, odtok DN 150, se spádem včetně litinového roštu DN400	m	17,000	2 420,00	41 140,00
	P		Poznámka k položce: například S200K či jiný výrobek stejných nebo lepších vlastností. Součástí položky jsou i čelní stěny případně adaptéry a přechody.				
45	K	935923216	Osazení odvodňovacího žlabu s krycím roštem vpusti pro žlab šířky do 200 mm	kus	2,000	1 500,00	3 000,00
Online PSC			https://podminky.urs.cz/item/CS_URS_2024_01/935923216				
46	M	52224793R	uliční vpust typová pro odvodňovací žlab včetně kalové koše	kus	2,000	1 650,00	3 300,00
D	998		Přesun hmot				41 081,70
47	K	998276101	Přesun hmot pro trubní vedení hloubené z trub z plastických hmot nebo sklolaminátových pro vodovody, kanalizace, teplovody, produktovody v otevřeném výkopu dopravní vzdálenost do 15 m	t	24,898	1 650,00	41 081,70
Online PSC			https://podminky.urs.cz/item/CS_URS_2024_01/998276101				

KRYCÍ LIST SOUPISU PRACÍ

Stavba:

Střední odborná škola a Střední odborné učiliště Nymburk

Objekt:

04 - VRN

KSO:

Místo: V Kolonii 1804

CC-CZ:

Datum: 22.08.2024

Zadavatel:

SOŠ +SOU Nymburk,V kolonii 1804

IČ:

DIČ:

Uchazeč:

Kolchida trade s.r.o.

IČ:

06713394

DIČ:

CZ06713394

Projektant:

ing.Hana Pospíšilová

IČ:

DIČ:

Zpracovatel:

ing.I.Prágrová

IČ:

DIČ:

Poznámka:

Cena bez DPH

222 000,00

	Základ daně	Sazba daně	Výše daně
DPH základní	222 000,00	21,00%	46 620,00
DPH snížená	0,00	12,00%	0,00

Cena s DPH

v CZK

268 620,00

REKAPITULACE ČLENĚNÍ SOUPISU PRACÍ

Stavba: Střední odborná škola a Střední odborné učiliště Nymburk

Objekt: **04 - VRN**

Místo: V Kolonii 1804
Zadavatel: SOŠ +SOU Nymburk,V kolonii 1804
Uchazeč: Kolchida trade s.r.o.

Datum: 22.08.2024
Projektant: ing.nana
Boonřilová
Zpracovatel: ing.I.Prágrová

Kód dílu - Popis

Cena celkem [CZK]

Náklady stavby celkem

222 000,00

VRN - Vedlejší rozpočtové náklady

222 000,00

VRN1 - Průzkumné, geodetické a projektové práce	93 500,00
VRN3 - Zařízení staveniště	83 500,00
VRN4 - Inženýrská činnost	15 000,00
VRN6 - Územní vlivy	15 000,00
VRN7 - Provozní vlivy	15 000,00

SOUPIS PRACÍ

Stavba:

Střední odborná škola a Střední odborné učiliště Nymburk

Objekt:

04 - VRN

Místo: V Kolonii 1804

Datum: 22.08.2024

Zadavatel: SOŠ +SOU Nymburk,V kolonii 1804

Projektant: ing.nana

Uchazeč: Kolchida trade s.r.o.

Zpracovatel: ing.I.Prágrová

PČ	Typ	Kód	Popis	MJ	Množství	J.cena [CZK]	Cena celkem [CZK]
----	-----	-----	-------	----	----------	--------------	-------------------

Náklady soupisu celkem

222 000,00

D VRN Vedlejší rozpočtové náklady 222 000,00

D VRN1 Průzkumné, geodetické a projektové práce 93 500,00

1	K	012103000	Geodetické práce před výstavbou	kpl	1,000	8 500,00	8 500,00
2	K	012203000	Geodetické práce při provádění stavby	kpl	1,000	25 500,00	25 500,00
3	K	012303000	Geodetické práce po výstavbě	kpl	1,000	8 500,00	8 500,00
4	K	013244000	Díleňská dokumentace	kpl	1,000	25 500,00	25 500,00
5	K	013254000	Dokumentace skutečného provedení stavby	kpl	1,000	25 500,00	25 500,00

D VRN3 Zařízení staveniště 83 500,00

6	K	030001000.1	Zařízení staveniště	kpl	1,000	75 000,00	75 000,00
7	K	034303000	Dopravní značení na staveništi	kpl	1,000	8 500,00	8 500,00

D VRN4 Inženýrská činnost 15 000,00

8	K	045002000	Kompletační a koordinační činnost	komple	1,000	15 000,00	15 000,00
---	---	-----------	-----------------------------------	--------	-------	-----------	-----------

Online PSC https://podminky.urs.cz/item/CS_URS_2024_01/045002000

D VRN6 Územní vlivy 15 000,00

9	K	060001000	Územní vlivy	kpl	1,000	15 000,00	15 000,00
---	---	-----------	--------------	-----	-------	-----------	-----------

D VRN7 Provozní vlivy 15 000,00

10	K	070001000	Provozní vlivy	kpl	1,000	15 000,00	15 000,00
----	---	-----------	----------------	-----	-------	-----------	-----------

Struktura údajů, formát souboru a metodika pro zpracování

Struktura

Soubor je složen ze záložky Rekapitulace stavby a záložek s názvem soupisu prací pro jednotlivé objekty ve formátu XLSX. Každá ze záložek přitom obsahuje ještě samostatné sestavy vymezené orámováním a nadpisem sestavy.

Rekapitulace stavby obsahuje sestavu Rekapitulace stavby a Rekapitulace objektů stavby a soupisů prací.

V sestavě **Rekapitulace stavby** jsou uvedeny informace identifikující předmět veřejné zakázky na stavební práce, KSO, CC-CZ, CZ-CPV, CZ-CPA a rekapitulaci celkové nabídkové ceny uchazeče.

Termínem "uchazeč" (resp. zhotovitel) se myslí "účastník zadávacího řízení" ve smyslu zákona o zadávání veřejných zakázek.

V sestavě **Rekapitulace objektů stavby a soupisů prací** je uvedena rekapitulace stavebních objektů, inženýrských objektů, provozních souborů, vedlejších a ostatních nákladů a ostatních nákladů s rekapitulací nabídkové ceny za jednotlivé soupisy prací. Na základě údaje Typ je možné identifikovat, zda se jedná o objekt nebo soupis prací pro daný objekt:

STA	Stavební objekt pozemní
ING	Stavební objekt inženýrský
PRO	Provozní soubor
VON	Vedlejší a ostatní náklady
OST	Ostatní
Soupis	Soupis prací pro daný typ objektu

Soupis prací pro jednotlivé objekty obsahuje sestavy Krycí list soupisu prací, Rekapitulace členění soupisu prací, Soupis prací. Za soupis prací může být považován i objekt stavby v případě, že neobsahuje podřízenou zakázku.

Krycí list soupisu obsahuje rekapitulaci informací o předmětu veřejné zakázky ze sestavy Rekapitulace stavby, informaci o zařazení objektu do KSO, CC-CZ, CZ-CPV, CZ-CPA a rekapitulaci celkové nabídkové ceny uchazeče za aktuální soupis prací.

Rekapitulace členění soupisu prací obsahuje rekapitulaci soupisu prací ve všech úrovních členění soupisu tak, jak byla tato členění použita (např. stavební díly, funkční díly, případně jiné členění) s rekapitulací nabídkové ceny.

Soupis prací obsahuje položky veškerých stavebních nebo montážních prací, dodávek materiálů a služeb nezbytných pro zhotovení stavebního objektu, inženýrského objektu, provozního souboru, vedlejších a ostatních nákladů.

Pro položky soupisu prací se zobrazují následující informace:

PČ	Pořadové číslo položky v aktuálním soupisu
TYP	Typ položky: K - konstrukce, M - materiál, PP - plný popis, PSC - poznámka k souboru cen, P - poznámka k položce, VV - výkaz výměr, FIG - rozpad figur
Kód	Kód položky
Popis	Zkrácený popis položky
MJ	Měrná jednotka položky
Množství	Množství v měrné jednotce
J.cena	Jednotková cena položky. Zadaní může obsahovat namísto J.ceny sloupce J.materiál a J.montáž, jejichž součet definuje J.cenu položky.
Cena celkem	Celková cena položky daná jako součin množství a j.ceny
Cenová soustava	Příslušnost položky do cenové soustavy

Ke každé položce soupisu prací se na samostatných řádcích může zobrazovat:

Plný popis položky
Poznámka k souboru cen a poznámka zadavatele
Výkaz výměr

Pokud je k řádku výkazu výměr evidovaný údaj ve sloupci Kód, jedná se o definovaný odkaz, na který se může odvolávat výkaz výměr z jiné položky.

Metodika pro zpracování

Jednotlivé sestavy jsou v souboru provázány. Editovatelné pole jsou zvýrazněny žlutým podbarvením, ostatní pole neslouží k editaci a nesmí být jakkoliv modifikovány.

Uchazeč je pro podání nabídky povinen vyplnit žlutě podbarvená pole:

Pole Uchazeč v sestavě Rekapitulace stavby - zde uchazeč vyplní svůj název (název subjektu)

Pole IČ a DIČ v sestavě Rekapitulace stavby - zde uchazeč vyplní svoje IČ a DIČ

Datum v sestavě Rekapitulace stavby - zde uchazeč vyplní datum vytvoření nabídky

J.cena = jednotková cena v sestavě Soupis prací o maximálním počtu desetinných míst uvedených v poli

- pokud sestavy soupisů prací obsahují pole J.cena, měla by být všechna tato pole vyplněna nenulovými

Poznámka - nepovinný údaj pro položku soupisu

V případě, že sestavy soupisů prací neobsahují pole J.cena, potom ve všech soupisech prací obsahují pole:

- J.materiál - jednotková cena materiálu

- J.montáž - jednotková cena montáže

Uchazeč v tomto případě by měl vyplnit všechna pole J.materiál a pole J.montáž nenulovými kladnými číslicemi. V případech, kdy položka

neobsahuje žádný materiál je přípustné, aby pole J.materiál bylo vyplněno nulou. V případech, kdy položka neobsahuje žádnou montáž je přípustné,

aby pole J.montáž bylo vyplněno nulou. Obě pole - J.materiál, J.Montáž u jedné položky by však neměly být vyplněny nulou.

Rekapitulace stavby

Název atributu	Povinný (A/N)	Popis	Typ	Max. počet znaků
Kód	A	Kód stavby	String	20
Stavba	A	Název stavby	String	120
Místo	N	Místo stavby	String	50
Datum	A	Datum vykonaného exportu	Date	
KSO	N	Klasifikace stavebního objektu	String	15
CC-CZ	N	Klasifikace stavebních děl	String	15
CZ-CPV	N	Společný slovník pro veřejné zakázky	String	20
CZ-CPA	N	Klasifikace produkce podle činností	String	20
Zadavatel	N	Zadavatel zadání	String	50
IČ	N	IČ zadavatele zadání	String	20
DIČ	N	DIČ zadavatele zadání	String	20
Uchazeč	N	Uchazeč veřejné zakázky	String	50
Projektant	N	Projektant	String	50
Poznámka	N	Poznámka k zadání	String	255
Sazba DPH	A	Rekapitulace sazeb DPH u položek soupisů	eGSazbaDph	
Základna DPH	A	Základna DPH určena součtem celkové ceny z položek soupisů	Double	
Hodnota DPH	A	Hodnota DPH	Double	
Cena bez DPH	A	Celková cena bez DPH za celou stavbu. Sčítává se ze všech listů.	Double	
Cena s DPH	A	Celková cena s DPH za celou stavbu	Double	

Rekapitulace objektů stavby a soupisů prací

Název atributu	Povinný (A/N)	Popis	Typ	Max. počet znaků
Kód	A	Přebírá se z Rekapitulace stavby	String	20
Stavba	A	Přebírá se z Rekapitulace stavby	String	120
Místo	N	Přebírá se z Rekapitulace stavby	String	50
Datum	A	Přebírá se z Rekapitulace stavby	Date	
Zadavatel	N	Přebírá se z Rekapitulace stavby	String	50
Projektant	N	Přebírá se z Rekapitulace stavby	String	50
Uchazeč	N	Přebírá se z Rekapitulace stavby	String	50
Kód	A	Kód objektu	String	20
Objektu, Soupis prací	A	Název objektu	String	120
Cena bez DPH	A	Cena bez DPH za daný objekt	Double	
Cena s DPH	A	Cena spolu s DPH za daný objekt	Double	
Typ	A	Typ zakázky	eGTypZakazky	

Krycí list soupisu

Název atributu	Povinný (A/N)	Popis	Typ	Max. počet znaků
Stavba	A	Přebírá se z Rekapitulace stavby	String	120
Objekt	A	Kód a název objektu	String	20 + 120
Soupis	A	Kód a název soupisu	String	20 + 120
KSO	N	Klasifikace stavebního objektu	String	15
CC-CZ	N	Klasifikace stavebních děl	String	15
CZ-CPV	N	Společný slovník pro veřejné zakázky	String	20
CZ-CPA	N	Klasifikace produkce podle činností	String	20
Místo	N	Přebírá se z Rekapitulace stavby	String	50
Zadavatel	N	Přebírá se z Rekapitulace stavby	String	50
Uchazeč	N	Přebírá se z Rekapitulace stavby	String	50
Projektant	N	Přebírá se z Rekapitulace stavby	String	50
Poznámka	N	Poznámka k soupisu prací	String	255
Sazba DPH	A	Rekapitulace sazeb DPH na položkách aktuálního soupisu	eGSSazbaDph	
Základna DPH	A	Základna DPH určena součtem celkové ceny z položek aktuálního soupisu	Double	
Hodnota DPH	A	Hodnota DPH	Double	
Cena bez DPH	A	Cena bez DPH za daný soupis	Double	
Cena s DPH	A	Cena s DPH za daný soupis	Double	

Rekapitulace členění soupisu prací

Název atributu	Povinný (A/N)	Popis	Typ	Max. počet znaků
Stavba	A	Přebírá se z Rekapitulace stavby	String	120
Objekt	A	Kód a název objektu, přebírá se z Krycího listu soupisu	String	20 + 120
Soupis	A	Kód a název objektu, přebírá se z Krycího listu soupisu	String	20 + 120
Místo	N	Přebírá se z Rekapitulace stavby	String	50
Datum	A	Přebírá se z Rekapitulace stavby	Date	
Zadavatel	N	Přebírá se z Rekapitulace stavby	String	50
Projektant	N	Přebírá se z Rekapitulace stavby	String	50
Uchazeč	N	Přebírá se z Rekapitulace stavby	String	50
Kód dílu - Popis	A	Kód a název dílu ze soupisu	String	20 + 100
Cena celkem	A	Cena celkem za díl ze soupisu	Double	

Soupis prací

Název atributu	Povinný (A/N)	Popis	Typ	Max. počet znaků
Stavba	A	Přebírá se z Rekapitulace stavby	String	120
Objekt	A	Kód a název objektu	String	20 + 120
Soupis	A	Přebírá se z Krycího listu soupisu	String	20 + 120
Místo	N	Přebírá se z Krycího listu soupisu	String	50
Datum	A	Přebírá se z Krycího listu soupisu	Date	
Zadavatel	N	Přebírá se z Krycího listu soupisu	String	50
Projektant	N	Přebírá se z Krycího listu soupisu	String	50
Uchazeč	N	Přebírá se z Krycího listu soupisu	String	50
PČ	A	Pořadové číslo položky soupisu	Long	
Typ	A	Typ položky soupisu	eGTypPolozky	1
Kód	A	Kód položky ze soupisu	String	20
Popis	A	Popis položky ze soupisu	String	255
MJ	A	Měrná jednotka položky	String	10
Množství	A	Množství položky soupisu	Double	
J.Cena	A	Jednotková cena položky	Double	
Cena celkem	A	Cena celkem vyčíslena jako J.Cena * Množství	Double	
Cenová soustava	N	Zařazení položky do cenové soustavy	String	50
p	N	Poznámka položky ze soupisu	Memo	
psc	N	Poznámka k souboru cen ze soupisu	Memo	
pp	N	Plný popis položky ze soupisu	Memo	
vv	N	Výkaz výměr (figura, výraz, výměra) ze soupisu	Text,Text,Double	20, 150
fig	N	Rozpad figur	Text,Text,Double	20, 150
DPH	A	Sazba DPH pro položku	eGSazbaDPH	
Hmotnost	A	Hmotnost položky ze soupisu	Double	
Suť	A	Suť položky ze soupisu	Double	
Nh	N	Normohodiny položky ze soupisu	Double	

Datová věta

Typ věty	Hodnota	Význam
eGSazbaDPH	základní	Základní sazba DPH
	snížená	Snížená sazba DPH
	nulová	Nulová sazba DPH
	zákl. přenesená	Základní sazba DPH přenesená
	sníž. přenesená	Snížená sazba DPH přenesená
eGTypZakazky	STA	Stavební objekt
	PRO	Provozní soubor
	ING	Inženýrský objekt
	VON	Vedlejší a ostatní náklady
	OST	Ostatní náklady
eGTypPolozky	1	Položka typu HSV
	2	Položka typu PSV
	3	Položka typu M
	4	Položka typu OST