

V Praze dne: 26. 7. 2024
Číslo jednací: 064497/2024/KUSK
Spisová značka: SZ_064497/2024/KUSK
Vyřizuje: Ing. Martin Konrady, I. 539
Značka: OZP/Kon

Dle rozdělovníku

ZÁVĚR ZJIŠŤOVACÍHO ŘÍZENÍ

podle § 10d zákona č. 100/2001 Sb., o posuzování vlivů na životní prostředí a o změně některých souvisejících zákonů (zákon o posuzování vlivů na životní prostředí), ve znění pozdějších předpisů

Identifikační údaje:

Název koncepce: „Koncepce rozvoje cyklistiky ve Středočeském kraji na období 2024-2030“

Vymezení dotčeného území: Středočeský kraj

Předkladatel: Cassia Development & Consulting, s.r.o., Dr. Tůmy 1601/5, 37001 České Budějovice

Charakter koncepce:

Předkládaná Koncepce rozvoje cyklistiky ve Středočeském kraji na období 2024–2030 představuje základní dokument v oblasti podpory rozvoje cyklo dopravy na území Středočeského kraje. Koncepce slouží jako základní dokument, který popisuje, jaké cíle má Středočeský kraj v dané oblasti, na jaké priority se chce zaměřit a jakým způsobem chce přistupovat k budování cyklistické infrastruktury na území kraje.

Oproti předchozí Koncepci došlo k zásadní změně zejména v podobě stanovení sítě páteřních tras, které by měly být na území kraje vybudovány v podobě cyklostezek či komunikací s vyloučením automobilového provozu, optimálně s asfaltovým povrchem tak, aby bylo zajištěno, že budou moci sloužit pro dojížděku za službami a za prací v průběhu celého roku bez ohledu na klimatické podmínky.

S ohledem na výše uvedené se předpokládá, že výstupy Koncepce zejména pak navrhované koridory pro budoucí vedení páteřních cyklotras na území kraje, budou promítnuty do všech úrovní dotčené územně plánovací dokumentace, zejména pak ZUR Středočeského kraje a následně do všech nižších úrovní územně plánovací dokumentace.

Hlavní cíle

1. Cyklistická doprava jako součást uceleného dopravního systému sloužícího pro mobilitu obyvatel v území, zejména pak pro každodenní dojížděku obyvatel na kole do zaměstnání, do škol, na úřady či za službami – problémová oblast spočívá zejména v nutnosti dobudovat cyklistickou infrastrukturu sloužící ke každodenní dojížděce do škol, zaměstnání a za službami, budování opatření jako jsou lávky, či podjezdy na silnicích I., II. a III. třídy,

železnici a dálniční síti a vybavení klíčových uzlů veřejné dopravy infrastrukturou pro bezpečnou úschovu kol.

2. Cyklistická doprava jako součást nabídky cestovního ruchu – druhá problémová oblast spočívá v dobudování a následném využití cyklistické infrastruktury pro tvorbu produktů cestovního ruchu v oblasti cykloturistiky.

3. Řízení, koordinace a organizace rozvoje cyklistiky na úrovni kraje – třetí problémová oblast spočívá v nastavení efektivního systému řízení rozvoje a údržby cyklistické infrastruktury.

Varianty

Navržená Koncepce je zpracovává invariálně, tj. v jedné předložené variantě. Dílčí varianty mohou být řešeny při následném procesu přípravy jednotlivých páteřních tras v těch případech, kde trasa dosud nebyla v území zafixována.

V souladu s ustanovením § 10d zákona bylo provedeno zjišťovací řízení, jehož cílem bylo upřesnění obsahu a rozsahu vyhodnocení vlivů koncepce na životní prostředí a veřejné zdraví. Příslušným úřadem k zajištění zjišťovacího řízení je Krajský úřad Středočeského kraje v souladu § 22 zákona č. 100/2001 Sb., o posuzování vlivů na životní prostředí (dále jen příslušný úřad).

Závěr

Na podkladě oznámení koncepce, vyjádření k němu obdržených a podle kritérií uvedených v příloze č. 8 k tomuto zákonu provedl Krajský úřad zjišťovací řízení ve smyslu § 10d citovaného zákona s následujícím závěrem, že koncepce „**Koncepce rozvoje cyklistiky ve Středočeském kraji na období 2024-2030**“ naplňuje ustanovení § 10a odst. 1 písm. a) zákona, tj. podle stanovisek příslušných orgánů ochrany přírody **nelze vyloučit významný vliv koncepce na soustavu Natura 2000**, a proto **podléhá posuzování podle § 10e až § 10g zákona**.

Vyhodnocení SEA bude zpracováno na základě zákonných požadavků daných zejména § 2 a § 10b zákona a přílohou č. 9 k zákonu a také se zaměřením na níže uvedené aspekty vyplývající ze zjišťovacího řízení:

1. Vyhodnocení vlivů RSP SČK na životní prostředí zpracovat zejména dle § 2, § 10b a přílohy č. 9 zákona o posuzování vlivů na životní prostředí, a to příslušnou autorizovanou osobou dle § 19 citovaného zákona. Variantní řešení koncepce není nutně požadováno.
2. V případě, že budou v koncepci uvedeny a lokalizovány konkrétní záměry, vyhodnotit jejich dopady na životní prostředí a veřejné zdraví, a to včetně synergických a kumulativních vlivů.
3. Vyhodnotit soulad koncepce s relevantními celostátními a krajskými koncepčními dokumenty
4. Vyhodnotit koncepci včetně navržených cílů, opatření, aktivit z hlediska vlivů na veřejné zdraví ve smyslu přílohy č. 9 k zákonu o posuzování vlivů na životní prostředí, a to zejména s ohledem na § 30 zákona č. 258/2000 Sb., o ochraně veřejného zdraví, ve znění pozdějších předpisů a o vyhodnocení zdravotních rizik obyvatelstva. Vyhodnotit, jak koncepce přispívá k ochraně ovzduší a zhodnotit dopady koncepce na stávající imisní zatížení ovzduší.
5. Zpracovat a vyhodnotit, jaký vliv má koncepce na památkovou hodnotu území chráněnou dle zákona č. 20/1987 Sb., o státní památkové péči, ve znění všech předpisů, a dochované kulturní dědictví (urbanistické, architektonické i archeologické dědictví).
6. Vyhodnotit vliv koncepce na hydrologické a hydrogeologické poměry v dotčeném území, na kvalitu a množství povrchových a podzemních vod, na chráněné oblasti

- přirozené akumulace vod a ochranná pásma vodních zdrojů včetně vlivu na retenční schopnost krajiny.
7. Vyhodnotit vliv koncepce na zemědělský půdní fond, zda a jak jsou v koncepci zohledněny zásady ochrany zemědělského půdního fondu, zejména s ohledem na záborny kvalitní zemědělské půdy.
 8. Vyhodnotit vliv koncepce ve vztahu k obecné ochraně přírody a krajiny, především vliv na krajinný ráz, přírodní parky, významné krajinné prvky, dřeviny rostoucí mimo les a jejich skupiny, územní systém ekologické stability atd.
 9. Vyhodnotit možné negativní vlivy koncepce na předměty a cíle ochrany zvláště chráněných území (dále jen „ZCHÚ“), respektive zda realizací koncepce nemůže dojít k ohrožení předmětů a cílů ochrany ZCHÚ. S ohledem na uvedené navrhnout opatření k předcházení, vyloučení, snížení či kompenzaci negativních vlivů na ZCHÚ.
 10. S ohledem na nevykloučení významného vlivu koncepce na území EVL nebo PO, zpracovat hodnocení koncepce z hlediska důsledků koncepcí a záměrů na evropsky významné lokality a ptačí oblasti dle § 45i zákona o ochraně přírody a krajiny, a to autorizovanou osobou dle zákona č. 114/1992 Sb. V hodnocení uvést jasný výrok, zda koncepce, popř. některý v ní blíže specifikovaný záměr, bude mít významný negativní vliv na území evropsky významné lokality nebo ptačí oblasti. Závěry z hodnocení dle § 45i zákona o ochraně přírody a krajiny a případná zmírňující opatření z něj vycházející reflektovat do závěrů vyhodnocení SEA.
 11. Vyhodnotit možné vlivy koncepce na pozemky určené k plnění funkcí lesa včetně jejich ochranných pásem, zejména s ohledem na přirozenou obnovu a zakládání lesních porostů, zvyšování biodiverzity porostů, zakládání prvků rozptýlené zeleně v krajině.
 12. Při stanovení kritérií pro výběr projektů maximálně zohlednit ochranu přírody a krajiny a ochranu veřejného zdraví.
 13. V koncepci a ve vyhodnocení jejich vlivů na životní prostředí zohlednit došlé relevantní připomínky uvedené v příložených vyjádřeních dotčených subjektů, do vyhodnocení SEA zahrnout tedy i souhrnné vypořádání došlých vyjádření k oznámení koncepce. Akceptovaná vyjádření je nezbytné zpracovat do návrhu koncepce a vyhodnocení SEA.
 14. Vyhodnotit vlivy na dotčené zvláště chráněná území v kategorii přírodní rezervace a přírodní památky a na zvláště chráněné druhy rostlin a živočichů, se zaměřením na druhy ohrožené těžbou. Zohlednit vlivy na vymezené skladebné části územního systému ekologické stability a formulovat zásady pro ochranu ohrožených druhů.
 15. Vyhodnotit vliv koncepce ve vztahu k obecné ochraně přírody a krajiny, především vliv na krajinný ráz, přírodní parky, významné krajinné prvky, dřeviny rostoucí mimo les a jejich skupiny, územní systém ekologické stability, atd.
 16. Vyhodnotit možné negativní vlivy koncepce na předměty a cíle ochrany zvláště chráněných území (dále jen ZCHÚ), respektive zda realizací koncepce nemůže dojít k ohrožení předmětů a cílů ochrany ZCHÚ; s ohledem na uvedené navrhnout opatření k předcházení, vyloučení, snížení či kompenzaci negativních vlivů na ZCHÚ.
 17. Vyhodnotit, zda a jak jsou v koncepci zohledněny zásady ochrany zemědělského půdního fondu, zejména s ohledem na záborny kvalitní zemědělské půdy, a do jaké míry koncepce vytváří podmínky pro omezení záboru a ochranu půdy ve volné krajině.
 18. Při stanovení kritérií pro výběr projektů maximálně zohlednit podporu ochrany přírody a krajiny a ochranu lidského zdraví.
 19. Požadavky stanovené v závěru zjišťovacího řízení a všechna vyjádření, která příslušný úřad obdržel v průběhu zjišťovacího řízení, je nezbytné ve Vyhodnocení SEA

vypořádat, náležitě odůvodnit a akceptovaná vyjádření zapracovat do návrhu koncepce či Vyhodnocení SEA.

Průběh zjišťovacího řízení:

Krajský úřad Středočeského kraje, Odbor životního prostředí a zemědělství, jako příslušný orgán k posuzování koncepce podle § 22 zákona obdržel dne 15. 5. 2024 oznámení koncepce a provedl zjišťovací řízení na žádost předkladatele.

Zjišťovací řízení bylo zahájeno dne 30. 5. 2024 zveřejněním informace o oznámení koncepce a o tom, kdy a kde je možno do něj nahlížet na úřední desce Středočeského kraje. Informace byla rovněž zveřejněna v Informačním systému SEA pod kódem STC032K (https://portal.cenia.cz/eiasea/detail/SEA_STC032K), zaslána dotčeným územním samosprávným celkům pro zveřejnění na úředních deskách a dále zaslána dotčeným orgánům k vyjádření.

Dle § 10c odst. 3 zákona může každý zaslat vyjádření k oznámení koncepce příslušnému úřadu do 20 dnů ode dne jeho zveřejnění, tj. do 19. 6. 2024. K vyjádřením zasláným po lhůtě příslušný úřad nepřihlíží.

Souhrnné vypořádání připomínek:

Krajský úřad Středočeského kraje jako orgán posuzování vlivů na životní prostředí příslušný dle § 22 písm. b) zákona č. 100/2001 Sb., o posuzování vlivů na životní prostředí, (dále jen příslušný úřad) obdržel 16 vyjádření v řádném termínu pro vyjádření, tj. do 19. 6. 2024 (2 vyjádření byla doručena po termínu):

výčet vyjádření

MUKOLIN/OZPZ 73938/24-Ch ze dne 6. 6. 2024, Městský úřad Kolín, Odbor životního prostředí a zemědělství – *bere na vědomí, bez námitek*

MURA/31750/2024 ze dne 5. 6. 2024, Město Rakovník – *bez připomínek*

KHSSC 43213/2024 ze dne 11. 6. 2024, Krajská hygienická stanice Středočeského kraje se sídlem v Praze – *s návrhem souhlasí*

MUNYM-050/40768/2024/Bed ze dne 12. 6. 2024, Město Nymburk – *koncepci bere na vědomí*

078971/2024/KUSK ze dne 13. 6. 2024, Středočeský kraj – *s koncepcí souhlasí*

MeUPB 67607/2024/OŽP/Kor ze dne 17. 6. 2024, Městský úřad Příbram, Odbor životního prostředí – *orgán ochrany přírody – nelze vyloučit vliv na volně rostoucí dřeviny, VKP, planě rostoucí rostliny a volně žijící živočichy, jinak bez připomínek*

POH/26210/2024-2/032100 ze dne 17. 6. 2024, Povodí Ohře – *upozornění na budoucí konzultace s Povodím Ohře v dalších fázích návrhu*

MěÚN/060734/2024 ze dne 14. 6. 2024, Městský úřad Neratovice odbor životního prostředí – *upozornění na možné vlivy orgánem ochrany přírody, jinak bez připomínek*

163984/2024/MURI/OŽP/1460 ze dne 17. 6. 2024, Městský úřad v Říčanech – *připomínky vodoprávního úřadu jinak bez připomínek*

MEUPDY/0040143/OSRM/2024/MFr ze dne 14. 6. 2024, Město Poděbrady – *připomínky z hlediska vypuštěných úseků v části Libický luh, sdělení o zahájení přípravných prací na projektu lávky přes Labe, jinak bez připomínek*

MH-OKH/8863/2024-2 ze dne 14. 6. 2024, Město Mnichovo Hradiště – *bez připomínek*

PB-1/24 ze dne 19. 6. 2024, Písek-Beton, a.s. – *vedení cyklotras v těsné blízkosti pozemků, na kterých bude probíhat těžba*

104/011/24 ze dne 19. 6. 2024, České přístavy, a.s. – *nevhodnost vedení některých úseků*

cyklotras

SR/1163/SC/2024-3 ze dne 18. 6. 2024, AOPK ČR – *nevyhloučený vliv na plochy soustavy Natura 2000*

01528/2024/ŽP ze dne 18. 6. 2024, Městský úřad Beroun, Odbor životního prostředí – *vlivy na ZPF, PUPFL a vodu*

MULNL-SM/49915/2024/Fo ze dne 19. 6. 2024, Město Lysá nad Labem – *s koncepcí souhlasí*

101240/2024/KUSK ze dne 19. 6. 2024, Krajský úřad Středočeského kraje, Odbor životního prostředí a zemědělství – *připomínky oránu ochrany přírody, nevyhloučený významný vliv na plochy Natura 2000*

vyjádření doručená po termínu

NPU-321/49741/2024 ze dne 24. 6. 2024, Národní památkový ústav – *pouze upozornění*

MUCE 145442/2024 OŽP/L/Št ze dne 26. 6. 2024, Městský úřad Černošice – *odbor životního prostředí – připomínky orgánu ochrany přírody*

MUKOLIN/OZPZ 73938/24-Ch ze dne 6. 6. 2024, Městský úřad Kolín, Odbor životního prostředí a zemědělství

- a) Z hlediska nakládání s odpady: oznámení bereme na vědomí a nemáme k němu námitky.
- b) Z hlediska vodoprávního úřadu: nemáme námitky.
- c) Z hlediska ochrany ovzduší: oznámení bereme na vědomí a nemáme k němu námitky
- d) Z hlediska ochrany zemědělského půdního fondu: oznámení bereme na vědomí a nemáme k němu námitky.
- e) Z hlediska ochrany přírody a krajiny: oznámení bereme na vědomí a nemáme k němu námitky.
- f) Z hlediska státní správy lesů a myslivosti: oznámení bereme na vědomí a nemáme k němu námitky.

MURA/31750/2024 ze dne 5. 6. 2024, Město Rakovník

K výše uvedenému záměru koncepce, který byl projednán při zasedání Rady města Rakovníka dne 5. 6. 2024, nebyly vzneseny žádné připomínky. S navrženými cíli se ztotožňujeme.

KHSSC 43213/2024 ze dne 11. 6. 2024, Krajská hygienická stanice Středočeského kraje se sídlem v Praze – s návrhem souhlasí

K oznámené koncepci KHS konstatuje, že není nutné koncepci posoudit dle zákona, s návrhem KHS souhlasí.

MUNYM-050/40768/2024/Bed ze dne 12. 6. 2024, Město Nymburk

Město Nymburk, odbor správy městského majetku, bere na vědomí výše zmíněnou koncepci, která bude podrobena zjišťovacímu řízení.

078971/2024/KUSK ze dne 13. 6. 2024, Středočeský kraj

Středočeský kraj souhlasí s oznámením koncepce „Koncepce rozvoje cyklistiky ve Středočeském kraji na období 2024-2030“.

MeUPB 67607/2024/OŽP/Kor ze dne 17. 6. 2024, Městský úřad Příbram, Odbor životního prostředí

Stanovisko vodoprávního úřadu (dle zákona č. 254/2001 Sb., o vodách a o změně některých zákonů, v platném znění)

Vodoprávní úřad nepožaduje posouzení tohoto záměru dle zákona č. 100/2001 Sb., o posuzování vlivů na životní prostředí a o změně některých souvisejících zákonů, ve znění pozdějších předpisů.

Stanovisko orgánu ochrany přírody (z hlediska zákona č. 114/1992 Sb., o ochraně přírody a krajiny, v platném znění)

Vzhledem k rozsahu záměru nelze vyloučit jeho negativní vlivy na dřeviny rostoucí mimo les, významné krajinné prvky a stanoviště planě rostoucích rostlin a volně žijících živočichů. Orgán ochrany přírody proto požaduje posouzení tohoto záměru, případně záměrů realizace konkrétních tras dle zákona č. 100/2001 Sb., o posuzování vlivů na životní prostředí a o změně některých souvisejících zákonů, ve znění pozdějších předpisů.

Stanovisko orgánu ochrany zemědělského půdního fondu (zákon č. 334/1992 Sb., o ochraně zemědělského půdního fondu, v platném znění)

Orgán ochrany zemědělského půdního fondu (dále jen ZPF) nepožaduje posouzení tohoto záměru dle zákona č. 100/2001 Sb., o posuzování vlivů na životní prostředí a o změně některých souvisejících zákonů, ve znění pozdějších předpisů.

Záměr výstavby na zemědělské půdě bude posuzován v souladu se zásadami plošné ochrany zemědělského půdního fondu dle § 4 zákona individuálně pro konkrétní záměr. Zemědělskou půdu I. a II. třídy ochrany lze odejmout pouze v případě, kdy jiný veřejný zájem výrazně převažuje nad veřejným zájmem ochrany ZPF.

Stanovisko orgánu státní správy lesů (zákon č. 289/1995 Sb., o lesích a o změně některých zákonů, v platném znění)

Orgán státní správy lesů nepožaduje posouzení tohoto záměru dle zákona č. 100/2001 Sb., o posuzování vlivů na životní prostředí a o změně některých souvisejících zákonů, ve znění pozdějších předpisů.

Stanovisko orgánu odpadového hospodářství (zákon č. 541/2020 Sb., o odpadech, v platném znění)

Veřejné zájmy, které dotčený orgán hájí podle § 146 odst. 3 zákona č. 541/2020 Sb., o odpadech, ve znění pozdějších předpisů, nejsou záměrem dotčeny.

Stanovisko orgánu ochrany ovzduší (zákon č. 201/2012 Sb., o ochraně ovzduší, v platném znění)

Veřejné zájmy, které dotčený orgán hájí podle zákona, nejsou záměrem dotčeny.

POH/26210/2024-2/032100 ze dne 17. 6. 2024, Povodí Ohře

Na základě informace o oznámení koncepce „Koncepce rozvoje cyklistiky ve Středočeském kraji na období 2024-2030“ včetně vyhodnocení vlivů koncepce na životní prostředí (koncepce) zpracované podle přílohy č. 7 zákona č. 100/2001 Sb., o posuzování vlivů na životní prostředí, ve znění pozdějších předpisů, kterou jsme obdrželi dne 31. května 2024, Vám sdělujeme:

Ze záměru je zřejmé, že trasy NR01 a RE01 jsou vedeny v blízkosti vodního toku Pšovka

(IDVT 10100129). S ohledem na ochranu odtokových poměrů, ochranu koryta vodního toku, stávajících vodních a mokřadních biotopů a břehových porostů požadujeme v rámci vyhledávacích studií, v případě **návrhu nových stezek či zpevňování povrchů stávajících komunikací** s námi návrh předběžně konzultovat.

V dalších fázích návrhu je nutno řešit koncept nakládání se srážkovými vodami ze zpevněných ploch, které by měly být s ohledem na adaptační opatření na změnu klimatu přednostně a v maximální možné míře využívány nebo vsakovány. V případě prokazatelné nemožnosti využívání nebo vsakování srážkových vod (prokázáno hydrogeologickým posudkem) mohou být srážkové vody zadržovány (retence) a následně vypouštěny (redukcí a regulací odtoku) do stávající dešťové kanalizace nebo odvodňovacích příkopů, resp. do vodního toku.

Předmětem vyjádření je „Koncepce rozvoje cyklistiky ve Středočeském kraji na období 2024-2030“ – zahájení zjišťovacího řízení. V koncepci jsou stanoveny priority pro rozvoj cyklistiky a cyklo dopravy na území Středočeského kraje. Vedení všech nově navrhovaných páteřních tras je uvedeno jako orientační. Přesné vedení bude v budoucnu zpřesněno vyhledávacími studii, které zjistí možnosti vedení tras s ohledem na majetkoprávní vztahy a další případné limity v území. Cílový stav je vedení po separovaných cyklostezkách s asfaltovým povrchem, případně komunikacích s vyloučením automobilového provozu.

MěÚN/060734/2024 ze dne 14. 6. 2024, Městský úřad Neratovice odbor životního prostředí

1) Vyjádření z hlediska zákona č. 114/1992 Sb., o ochraně přírody a krajiny ve znění pozdějších předpisů (dále jen „zákon“):

Městský úřad Neratovice odbor životního prostředí jako orgán ochrany přírody a krajiny k předloženému záměru „Koncepce rozvoje cyklistiky ve Středočeském kraji na období 2024-2030“ sděluje následující.

Předložená koncepce nově budovaných cyklotras je vedena přes chráněné zájmy ochrany přírody a krajiny – významné krajinné prvky chráněny zákonem (zejména údolní nivy vodních toků, lesy - § 4 odst. 2 zákona), přes územní systémy ekologické stability nadregionální biokoridory, regionální biokoridory, biocentra a interakčními prvky.

Nelze opomenout i na vzrostlé stromové a keřové patro, druhovou ochranou volně žijících živočichů a planě rostoucích rostlin, které jsou taktéž chráněnými zájmy ochrany přírody a krajiny, dále na narušení/přerušení interakčních vazeb v krajině (migrování živočichů, přerušení zásobování vodních vazeb v půdě).

2) Vyjádření z hlediska zákona č. 334/1992 Sb., ve znění pozdějších předpisů o ochraně zemědělského půdního fondu (dále jen „zákon“):

Z hlediska námi chráněných zájmů orgánu ochrany zemědělského půdního fondu (ZPF) sdělujeme, že k předloženému záměru „Koncepce rozvoje cyklistiky ve Středočeském kraji na období 2024-2030“ nemáme připomínky.

Dotčeným správním úřadem dle zákona č. 100/2001 Sb., o posuzování vlivů na životní prostředí ve znění pozdějších předpisů je v souladu s § 17a odst. h) Krajský úřad Středočeského kraje.

3) Vyjádření dle zák. č. 254/2001 Sb., o vodách a o změně některých zákonů (vodní zákon), ve znění pozdějších předpisů (dále jen „zákon“):

Z hlediska zájmů chráněných dle zák. č. 254/2001 Sb., vodní zákon ve znění pozdějších změn nemá vodoprávní úřad námitky.

4) Vyjádření z hlediska zákona č. 201/2012 Sb., o ochraně ovzduší v platném znění (dále jen „zákon o ochraně ovzduší“):

Městský úřad Neratovice, odbor životního prostředí jako orgán ochrany ovzduší nemá k výše uvedenému zahajovacímu řízení „Koncepte rozvoje cyklistiky ve Středočeském kraji na období 2024-2030“ připomínky

5) Vyjádření z hlediska zákona č. 541/2020 Sb., o odpadech v platném znění:

Městský úřad Neratovice, odbor životního prostředí jako příslušný orgán odpadového hospodářství nemá k výše uvedenému zahajovacímu řízení „Koncepte rozvoje cyklistiky ve Středočeském kraji na období 2024-2030“ připomínky

Závěr:

Doporučujeme důkladné zpracování projektové dokumentace, týkající se jednotlivých úseků tras budovaných cyklostezek, respektujících v současné době již využívaných cest a komunikací a aby byli brány v potaz chráněné zájmy životního prostředí, zejména prvky územního systému ekologické stability, reprodukčních cyklů živočichů a jejich omezení na bytí, zachování vzrostlých dřevin, cenných keřových porostů a jejich kořenového systému, jež tvoří charakteristickou podobu Polabské nížiny.

V současné době nelze z předložené koncepce zásadní (negativní) vliv na jednotlivé složky životního prostředí na území ORP Neratovice posoudit.

163984/2024/MURI/OŽP/1460 ze dne 17. 6. 2024, Městský úřad v Říčanech

Orgán ochrany zemědělského půdního fondu příslušný podle ust. § 13 a § 15 zák.ČNR č.334/1992 Sb., o ochraně zemědělského půdního fondu, ve znění pozdějších předpisů:

Bez připomínek.

Orgán státní správy lesů příslušný dle ust. § 48 zák.č.289/1995 Sb., o lesích a o změně a doplnění některých dalších zákonů, ve znění pozdějších předpisů:

Bez připomínek.

Orgán státní správy myslivosti příslušný podle ust. § 60 a § 67 zák.č. 449/2001 Sb., o myslivosti, ve znění pozdějších předpisů:

Bez připomínek.

Orgán ochrany přírody a krajiny příslušný podle § 76 a § 77 zák.ČNR č.114/1992 Sb., o ochraně přírody a krajiny, ve znění pozdějších předpisů:

Bez připomínek.

Orgán odpadového hospodářství příslušný podle § 126 písm. k) zák. č. 541/2020 Sb., o odpadech a o změně některých dalších zákonů, ve znění pozdějších předpisů:

Bez připomínek.

Orgán ochrany ovzduší příslušný podle § 27 odst. 1 písm. f) zák. č. 201/2012 Sb., o ochraně ovzduší a o změně některých dalších zákonů (zákon o ochraně ovzduší):

Bez připomínek.

Vodoprávní úřad příslušný podle § 106 zák.č. 254/2001 Sb., o vodách a o změně některých zákonů (vodní zákon), ve znění pozdějších předpisů:

Plánovanými cyklostezkami a související infrastrukturou by měly být minimalizovány zásahy do přirozených vodních toků a nádrží. Měla by být navrhována také opatření proti erozi půdy v okolí cyklostezek, která by mohla vést k zanášení vodních toků a nádrží sedimenty. Patří sem například stabilizace svahů a používání materiálů s nízkou erozní náchylností. Implementovány by měly být systémy pro zachytávání a řízení dešťové vody (např. retenční

nádrže, vsakovací pásy) podél cyklostezek, aby se snížilo riziko povodní a přetížení kanalizační sítě, vzhledem k nově vzniklým zpevněným plochám. Cyklostezky by neměly narušovat mokřady a přirozené biotopy, které jsou důležité pro retenci vody a biologickou rozmanitost. Tam, kde to není možné, by měla být navržena opatření na obnovu dotčených stanovišť. Navrhována by měla být také opatření pro prevenci znečištění vodních toků chemikáliemi a odpady z údržby cyklostezek a související infrastruktury.

MEUPDY/0040143/OSRM/2024/MFr ze dne 14. 6. 2024, Město Poděbrady

Dne 30. května 2024 obdrželo město Poděbrady informaci o zahájení zjišťovacího řízení ke koncepci „Koncepce rozvoje cyklistiky ve Středočeském kraji na období 2024-2030“, kterou předložila společnost Cassia Development & Consulting, s.r.o..

V souladu s ustanovením § 16 odst. 2 zákona č. 100/2001 Sb., o posuzování vlivů na životní prostředí a o změně některých souvisejících zákonů, zveřejnilo město Poděbrady informaci o oznámení koncepce a o možnosti nahlížení do oznámení koncepce na úřední desce města dne 30. května 2024. Informace bude na úřední desce vyvěšena do 17. června 2024.

Město Poděbrady s politováním konstatuje, že z předložené koncepce byly vypuštěny pro město prioritní projekty stavby nových úseků levobřežné labské cyklostezky (Poděbrady-Pňov, Pňov-Kolín). Tyto projekty byly v původní koncepci zahrnuty, avšak z důvodu složitě realizace v přírodní oblasti Libický luh bylo od jejich realizace upuštěno. Tyto projekty jsou pro naše město klíčové pro rozvoj cyklodopravy a zvýšení bezpečnosti cyklistů.

Město Poděbrady navrhuje zvážit variantu doplnit do koncepce zmíněné dvě části cyklostezky (Poděbrady-Pňov, Pňov-Kolín). Oproti původně plánovaným trasám, které nemohly být realizovány z důvodu kolize s přírodní oblastí Libický luh, by mohlo dojít k výběru alternativní nové trasy, u které by mohla být využita přeložka silnice I/38 v úseku Oseček – Kolín. Tyto cyklostezky by vedly ke snížení silniční dopravy v blízkosti navrhovaných úseků cyklostezky, což by snížilo negativní vlivy plynoucí z automobilové dopravy.

Rádi bychom také informovali, že město Poděbrady zahájilo přípravné práce na projektu lávky pro pěší a cyklisty přes Labe (ř. km 903.54/66.1) v lokalitě Poděbrady Na Vinici – Polabec. V současné době je dokončena studie a začne se pracovat na projektové dokumentaci, s tím, že předpokládáme dokončení stavby koncem roku 2027. Tento projekt nemohl být navržen městem k zařazení do koncepce, protože v době jejího dokončování se teprve začínalo uvažovat o tomto projektu.

Ke zbytku koncepce město Poděbrady nemá žádné další připomínky.

MH-OKH/8863/2024-2 ze dne 14. 6. 2024, Město Mnichovo Hradiště

K Vámi zaslání Koncepci rozvoje cyklistiky ve Středočeském kraji na období 2024-2030 nemáme připomínky.

PB-1/24 ze dne 19. 6. 2024, Písek-Beton, a.s.

1.

ÚVOD

1. Společnost "Písek – Beton", a. s., se sídlem K Pískovně 812, 281 51 velký Osek, IČO: 632 17 082

(„podatel“), je těžební společnosti, která provádí hornickou Činnost a činnost prováděnou

hornickým způsobem. Na pozemcích zapsaných na lv č. 499 v k. ú. velký Osek, které jsou ve vlastnictví podatele a přímo sousedí s cyklostezkou NA02 se v současné době chystá

stanovení dobývacího prostoru s následnou přípravou vlastní těžby šterkopísku.

2. Hlavní Činnosti podatele na těchto pozemcích je těžba Šterkopísku, a to na základě oprávnění vydaného Obvodním báňským úřadem pro území Hlavního města Prahy a kraje Středočeského ze dne 1.11.2018 č. j. SBS 33880/2018/OBÚ-02.

Důkaz: Oprávnění k hornické činnosti a k činnosti prováděné hornickým způsobem

3. Podatel se seznámil s dokumentem Krajského úřadu Středočeského kraje („KUSK“) ze dne 29. 5. 2024, č. j. 071260/2024/KUSK, sp. zn. SZ_064497/2024/KUSK s názvem Posuzování vlivů na životní prostředí podle zákona č. 100/2001 Sb., - zahájení zjišťovacího řízení ke koncepci „Koncepce rozvoje cyklistiky ve Středočeském kraji na období 2024–2030“.

4. V návaznosti na tento fakt podatel zasílá s odkazem na § 10c odst. 3 zákona č. 100/2001 Sb., o posuzování vlivů na životní prostředí a o změně některých souvisejících zákonů (zákon o posuzování vlivů na životní prostředí), ve znění pozdějších předpisů („zákon o posuzování vlivů“) své vyjádření („vyjádření“) k oznámení „Koncepce rozvoje cyklistiky ve Středočeském kraji na období 2024-2030“ („Koncepce“).

VYMEZENÍ PRÁVNÍHO ZÁJMU PODATELE NA OBSAHU KONCEPCE A LEGITIMACE K PODÁNÍ VYJÁDŘENÍ

5. jak vyplývá z § 10c odst. 3 zákona o posuzování vlivů, „každý může zaslat své písemné vyjádření“ k oznámení koncepce příslušnému úřadu ve lhůtě do 20 dnů ode dne jeho zveřejnění (...).“

6. Podateli jakožto vlastníku pozemků parč. č. 425/4, 431/1, 438/4 a 442 zapsaných na lv 499 pro k.ú. Velký Osek a provozovateli těžebny Šterkopísku zákon přiznává postavení „každého“.

7. Ačkoliv podatel primárně neuplatňuje námitky týkající se potenciálního zásahu koncepce do životního prostředí, i tak je jeho zákonným právem se na KUSK se obrátit svým vyjádřením zejména s ohledem na princip včasnosti a efektivnosti ovlivnění budoucího dopadu nejen na životní prostředí, ale i na možné dopady na nemovitosti v zájmových územích, který ostatně zdůrazňuje i odborná literatura, která vlastníkům dotčených nemovitostí výslovně doporučuje, aby se procesu připomínkování účastnili i v případě, že se vůbec nemají zájem vyjádřit k otázce životního prostředí.¹

8. Důvodem pro zaslání vyjádření podatele je především fakt, že jednotlivé koncepce úzce souvisejí s nástroji územního plánování a dále vytvářejí věcný koncepční nástroj pro realizaci budoucích konkrétních záměrů, které jsou pak mnohdy předmětem posuzování vlivů na životní prostředí, u nichž se předpokládá jejich soulad s obsahem koncepce.

9. Vzhledem ke skutečnosti, že sám KUSK avizuje v bodě 4.1 s názvem Vazba Koncepce na národní a krajské strategické dokumenty mimo jiné též navázanost Koncepce na Zásady územního rozvoje Středočeského kraje („ZUR“) a stejně tak i vztah Koncepce s Dopravním plánem Středočeského kraje 2021-2025, považuje podatel za zásadní uplatnit své vyjádření ke Koncepci vymezit tak své konkrétní připomínky k jejímu obsahu.

II.

DOPADY KONCEPCE NA PODATELE

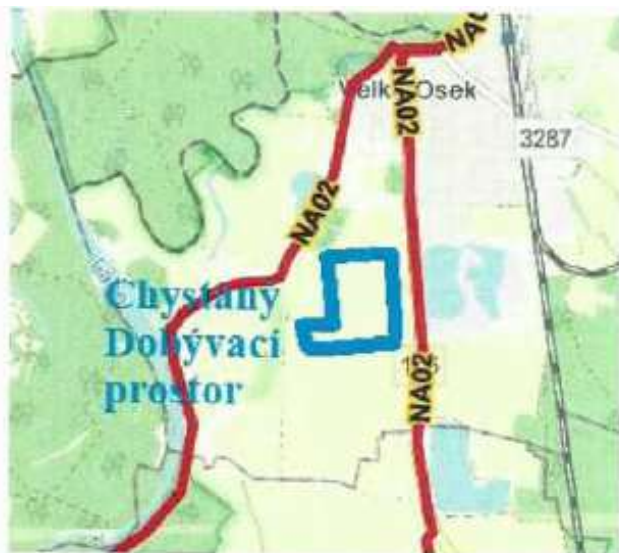
10. Na úvod podatel předestírá, že na pozemcích ve vlastnictví podatele, a to konkrétně na pozemcích parč. č. 425/4, parč. č. 431/1, parč. č. 438/4 a parč. č. 442, to vše v k. ú. Velký Osek momentálně probíhá u báňského úřadu řízení o stanovení dobývacího prostoru, sp. zn. SBS 39241/2020/OBÚ-0/11

Důkaz: Usnesení Obvodního báňského úřadu pro území Hlavního města Prahy a kraje Středočeského ze dne 25.3.2024



Návrh budoucího dobývacího prostoru Velký Osek II-západ na výhradním ložisku štěrkopísků Velký Osek – západ (B 3046702).

11. jak je patrné i grafické části Konceptce, jedna z páteřních tras, konkrétně se jedná o páteřní trasu národního významu NA02, je navržena tak, že její trasa vede v těsné blízkosti pozemků ve vlastnictví podatele, na nichž bude v budoucnu probíhat těžba.



Lokace chystaného Dobývacího prostoru vzhledem k vedení cyklostezky NA02



Vedení cyklostezky podél pozemků parc. č. 425/4 a parc. č. 431/1 v k. ú. Velký Osek

12. Podatel na tomto místě považuje za nutné zdůraznit, že je zcela nežádoucí, aby byla do těchto prostor jakýmkoliv způsobem přiváděna cyklistická doprava, a to navíc v takové míře, jak tomu pravděpodobně bude v případě výše zmíněné páteřní trasy.

13. jelikož bude na uvedených pozemcích probíhat těžba a zároveň bude vytěžený materiál v pravidelných intervalech exportován, je zřejmé, že v místě se bude téměř nepřetržitě pohybovat těžká technika a nákladní vozidla, která budou křížit páteřní trasu národního významu NA02.

14. Podatel je přesvědčen, že v této podobě bude cyklostezka zásadně narušovat těžební činnost podatele, neboť s vybudováním cyklostezky v těsné blízkosti pozemků podatele budou do této oblasti přiváděni cyklisté. Tím bude ohrožována ekonomická aktivita podatele.

15. Zároveň je nutné brát v potaz i bezpečnostní riziko pro samotné cyklisty, kteří budou přiváděni do oblasti s velkou koncentrací nákladních vozidel a těžké techniky.

V.

ZÁVĚR

16. S ohledem na výše uvedené podatel navrhuje, aby byly v Koncepti zohledněny veškeré výše uvedené skutečnosti tak, aby v Koncepti navržené páteřní trasy ve Středočeském kraji neprocházely v těsné blízkosti pozemků, na nichž bude probíhat těžba.

104/011/24 ze dne 19. 6. 2024, České přístavy, a.s.

I.

ÚVOD

1. Společnost České přístavy, a.s., se sídlem Jankovcova 1627/16a, 170 00 Praha 7, IČO: 452 74 592 („podatel“), je provozovatelem veřejného přístavu Kolín („přístav Kolín“) a veřejného přístavu Praha - Smíchov („přístav Praha Smíchov“), (společně též „přístavy“) a vlastníkem pozemků, na nichž se uvedené přístavy nachází, tj. zejm. vlastníkem:

a. pozemků zapsaných na LV č. 244, k. ú. Kolín

b. pozemků zapsaných na LV č. 1557, k. ú. Smíchov

Důkaz:

- Povolení k provozování přístavu Kolín
- Souhlas s provozováním přístavu Kolín
- Povolení k provozování přístavu Praha Smíchov

2. Podatel je mj. dále vlastníkem pozemků parc. č. 1458/1 a parc. č. 1451, oba v k. ú. Týnec nad Labem, na nichž se nachází objekt překladiště pro lodní dopravu, tzv. roll-on/roll-off (RO RO) („překladiště“).

Důkaz:

- Kolaudační rozhodnutí k provozování překladiště

3. Podatel na úvod předestírá, že přístav Praha Smíchov plní ochrannou funkci podle § 6 odst. 2 zákona č. 114/1995 Sb., o vnitrozemské plavbě, ve znění pozdějších předpisů („zákon o vnitrozemské plavbě“).

4. Přístav Praha Smíchov je dále dle přílohy č. II., části 2. Nařízení Evropského parlamentu a Rady (EU) č. 1315/2013 ze dne 11. prosince 2013 o hlavních směrech Unie pro rozvoj transevropské dopravní sítě a o zrušení rozhodnutí č. 661/2010/EU („Nařízení TEN-T“) zařazen do hlavní sítě TEN-T.

5. Ochrana a autorita plynoucí z dokumentů a strategií zpracovaných státem – tedy i z Koncepce – je tak z hlediska prosazování veřejného zájmu na rozvoji sítě TEN-T naprosto klíčová. Je proto nezbytné, aby tato záštita ze strany Koncepce byla – při přihlédnutí k jejím limitacím s ohledem na nízkou míru podrobnosti – co možná nejvíce jednoznačná a skutečně účinná v navazujících relevantních procesech.

6. Areál překladiště je pak provozován jako veřejnosti nepřístupný uzavřený prostor, sloužící výhradně komerčnímu využití jeho provozovatele, a to za účelem přepravy nadrozměrných nákladů za využití kombinované lodní a nákladní dopravy.

7. Podatel se seznámil s dokumentem Krajského úřadu Středočeského kraje („KUSK“) ze dne 29. 5. 2024, č. j. 071260/2024/KUSK, sp. zn. SZ_064497/2024/KUSK s názvem Posuzování vlivů na životní prostředí podle zákona č. 100/2001 Sb., - zahájení zjišťovacího řízení ke koncepci „Koncepce rozvoje cyklistiky ve Středočeském kraji na období 2024 – 2030“.

8. Podatel tímto zasílá s odkazem na § 10c odst. 3 zákona č. 100/2001 Sb., o posuzování vlivů na životní prostředí a o změně některých souvisejících zákonů (zákon o posuzování vlivů na životní prostředí), ve znění pozdějších předpisů („zákon o posuzování vlivů“) své vyjádření („vyjádření“) k oznámení „Koncepce rozvoje cyklistiky ve Středočeském kraji na období 2024–2030“ („Koncepce“).

II.

VYMEZENÍ PRÁVNÍHO ZÁJMU PODATELE NA OBSAHU KONCEPCE A LEGITIMACE K PODÁNÍ VYJÁDŘENÍ

9. Jak vyplývá z § 10c odst. 3 zákona o posuzování vlivů, „každý může zaslat své písemné vyjádření k oznámení koncepce příslušnému úřadu ve lhůtě do 20 dnů ode dne jeho zveřejnění. (...)“

10. Podateli jakožto vlastníku a provozovateli přístavu Kolín a zároveň vlastníku a provozovateli překladiště zákon přiznává postavení „každého“.

11. Ačkoliv podatel primárně neuplatňuje námitky týkající se potenciálního zásahu Koncepce do životního prostředí, i tak je jeho zákonným právem se na KUSK se obrátit svým vyjádřením zejména s ohledem na princip včasnosti a efektivnosti ovlivnění budoucího dopadu nejen na životní prostředí, ale i na možné dopady na nemovitosti v zájmových

územích, který ostatně zdůrazňuje i odborná literatura, která vlastníkům dotčených nemovitostí výslovně doporučuje, aby se procesu připomínkování účastnili i v případě, že se (na rozdíl od podatele) vůbec nemají zájem vyjádřit k otázce životního prostředí.¹

¹ „Lze však doporučit, aby s ohledem na princip včasnosti a efektivnosti ovlivnění budoucího dopadu nejen na životní prostředí, ale i na možné dopady na nemovitosti v zájmových územích, pokud jsou cíle v koncepci i dostatečně územně specifikované, aby se do připomínkování zapojili jako "každý" i jednotliví vlastníci nemovitostí. Logiku tohoto přístupu umocňuje to, že resortní koncepce úzce souvisejí i s nástroji územního plánování a dále vytvářejí věcný koncepční nástroj pro realizaci budoucích konkrétních záměrů, které jsou pak mnohdy předmětem posuzování vlivů na životní prostředí, u nichž se předpokládá jejich soulad s obsahem koncepce.“

JANČAROVÁ, M., HANÁK, J., PRŮCHOVÁ, I. a kol. *Vlastník a podnikatel při ochraně životního prostředí. Masarykova univerzita. Kapitola 28.2.1.*

12. Důvodem pro zaslání vyjádření podatele je především fakt, že jednotlivé Koncepce úzce souvisejí i s nástroji územního plánování a dále vytvářejí věcný koncepční nástroj pro realizaci budoucích konkrétních záměrů, které jsou pak mnohdy předmětem posuzování vlivů na životní prostředí, u nichž se předpokládá jejich soulad s obsahem koncepce.

13. Vzhledem ke skutečnosti, že sám KUSK avizuje v bodě 4.1 s názvem Vazba Koncepce na národní a krajské strategické dokumenty mimo jiné též návaznost Koncepce na Zásady územního rozvoje Středočeského kraje („ZUR“) a stejně tak i vztah Koncepce s Dopravním plánem Středočeského kraje 2021–2025, považuje podatel za zásadní uplatnit své vyjádření ke Koncepci a vymezit tak své konkrétní připomínky k jejímu obsahu. Stejně tak i v bodě 2.3 oznámení Koncepce s názvem Charakter je uvedeno, že „se předpokládá, že výstupy Koncepce zejména pak navrhované koridory pro budoucí vedení páteřních cyklotras na území kraje, budou promítnuty do všech úrovní dotčené územně plánovací dokumentace, zejména pak ZUR Středočeského kraje a následně do všech nižších úrovní územně plánovací dokumentace“.

III.

VEŘEJNÝ ZÁJEM PREZENTOVANÝ PŘÍSTAVY

Veřejný zájem reprezentovaný přístavy

14. V první řadě podatel upozorňuje na mezinárodní, jakož i vnitrostátní právní předpisy, regulující postavení přístavu Praha Smíchov provozovaného podatelem, a to zejména na:

- a) nařízení Evropského parlamentu a Rady (EU) č. 1315/2013 ze dne 11. prosince 2013 o hlavních směrech Unie pro rozvoj transevropské dopravní sítě a o zrušení rozhodnutí č. 661/2010/EU („Nařízení TEN-T“),
- b) Evropskou dohodu o hlavních vnitrozemských vodních cestách mezinárodního významu ze dne 19. ledna 1996 („Dohoda AGN“),
- c) Evropskou dohodu o nejdůležitějších trasách mezinárodní i kombinované železniční dopravy a souvisejících objektech ze dne 1. ledna 1991 („AGTC“), v níž je zahrnut i přístav Kolín,
- d) Zákon o vnitrozemské plavbě, taktéž reflektující i přístav Kolín.

15. V širším kontextu lze odkázat i na postavení přístavů v rámci následujících koncepčních a strategických dokumentů:

- a) Zelená dohoda pro Evropu (A European Green Deal), č. COM/2019/640 final, ze dne 11. 12. 2019,
- b) sdělení Evropské komise NAIADES III, č. COM(2021) 324 final, ze dne 24. 6. 2021,
- c) Studie citylogistiky schválená pro území hlavního města Praha dne 8. 6. 2020.

K Nařízení TEN-T

16. Podatelem provozované přístavy jsou součástí transevropské dopravní sítě, tedy sítě TEN-T.

17. Jak vyplývá z konstantní judikatury Soudního dvora (např. rozsudek 167-73 Komise proti Francouzské republice z roku 1974) naplnění přímo použitelných předpisů EU (nařízení) musí zajišťovat nejen členské státy EU jako celek, ale i jednotlivé správní orgány členského státu.

18. Přístavy jsou dokonce zařazeny do hlavní sítě TEN-T a jsou tak dopravními uzly nejvyššího strategického významu, a to na celostátní, resp. dokonce evropské úrovni.

19. Nařízení TEN-T stanoví jako jeden ze svých cílů optimální integraci a propojení všech druhů dopravy [čl. 4 písm. b) bod iii)] a jako jednu ze svých priorit zajištění optimální integrace různých druhů dopravy a jejich interoperability [čl. 6 odst. 3 a čl. 10 odst. 1 písm. b)], přičemž tyto klíčové teze propustují celé Nařízení TEN-T.

20. Síť TEN-T má zejména přispívat k řešení rostoucí mobility a k rozvoji nízkouhlíkového dopravního systému a jako taková musí být v souladu s Nařízením TEN-T rozvíjena. Nařízení TEN-T ukládá členským státům zajistit dobudování hlavní sítě do roku 2030 a globální sítě do roku 2050.

21. Jednou z hlavních priorit pro tento rozvoj a dobudování sítě TEN-T je zajištění interoperability jednotlivých druhů dopravy, tedy zajištění napojení uzlů sítě TEN-T na jiné druhy dopravy.

K Dohodě AGN

22. Dohoda AGN vyzdvihuje důležitost role vnitrozemské vodní dopravy, která ve srovnání s jinými druhy dopravy má ekonomické a ekologické přednosti.

23. Dohoda AGN vymezuje síť vnitrozemských vodních cest mezinárodního významu, na nichž se nacházení vnitrozemské přístavy mezinárodního významu vymezené v příloze II Dohody AGN.

24. Mezi tyto vnitrozemské přístavy mezinárodního významu patří mimo jiné i přístav Kolín a přístav Praha Smíchov.

25. Požadavky na technické a provozní charakteristiky přístavů v síti vnitrozemských vodních cest mezinárodního významu jsou vymezeny v příloze III oddílu c) Dohody AGN a náleží mezi ně mimo jiné i požadavek na napojení na hlavní silnice a vhodné podmínky pro rozvoj přístavní průmyslové zóny.

26. Dohoda AGN stejně jako Nařízení TEN-T předpokládá v přístavech, které do její působnosti náleží, přepravu objemů nad 500 tis. tun ročně.

K zákonu o vnitrozemské plavbě

27. Přístav Praha Smíchov je přístav s tzv. ochrannou funkcí podle § 6 odst. 2 zákona o vnitrozemské plavbě a jako takový poskytuje ochranu většině plavidel nacházejících se v době mimo povodňové ohrožení na řece tak, aby tato plavidla za vysokých vodních stavů neohrozila nejenom majetek jiných osob nacházející se v okolí přístavů, ale např. i dalších staveb v bezprostřední blízkosti řeky (zejména mosty, zákonem chráněné památky na území hl. m. Prahy, apod.). K tomu je nutné zdůraznit, že provozovatelé nebo vlastníci plavidel mají povinnost plavidla umístit do ochranných přístavů ještě předtím, než dojde k dosažení vodního stavu, při kterém je zakázána plavba dle § 23a odst. 4 Zákona o vnitrozemské plavbě

28. Oba přístavy jsou pak svojí povahou přístavy veřejnými ve smyslu § 6 odst. 1 zákona o vnitrozemské plavbě a za splnění podmínek tam stanovených umožňují užívání Přístavů široké veřejnosti. Přístavy tak i prostřednictvím institutu veřejného užívání reprezentují významný veřejný zájem v dané oblasti.

K Politice územního rozvoje a Zásadám územního rozvoje

29. Požadavky výše uvedených nadnárodních dokumentů byly posíleny jejich promítnutím do Politiky územního rozvoje ČR („PÚR“) a Zásad územního rozvoje hl. m. Prahy, jakož i do Zásad územního rozvoje Středočeského kraje, to znamená, že jejich prioritou byla zakotvena v dokumentech celostátního a nadmístního významu.

30. PÚR ve svém bodě 130 zakotvuje prioritní veřejné terminály a přístavy s vazbou na logistická centra (VTP), a to z důvodu postupného etapovitého budování sítě VTP jako součásti evropské sítě terminálů a přístavů TEN-T.

31. Tyto mají být napojeny na železniční, silniční a případně i vodní a leteckou dopravu podle jednotné koncepce za účelem poskytování překládky a širokého spektra logistických služeb.

32. Tato síť má umožnit optimalizovat silniční dopravu a uplatnit princip komodality, jehož podstatou je účinné využívání různých druhů dopravy.

33. PÚR v těchto intencích ukládá povinnost zajištění ochrany mimo jiné pro vnitrozemské říční přístavy v Praze.

34. Lze tedy uzavřít, že PÚR navazuje na přímo účinné Nařízení TEN-T a ukládá zajištění ochrany mimo jiné též pro vnitrozemské říční přístavy v Praze, a to i z hlediska jejich napojení na jiné druhy dopravy v rámci implementace principu komodality.

35. Zásady územního rozvoje hl. p. Prahy potom na PÚR navazují v jejich kapitole 5.4 Vodní doprava, která vymezuje Vltavskou vodní cestu jako součást sítě TEN-T a výslovně zakotvuje veřejné přístavy provozované na území hlavního města Prahy podatelem, přičemž výslovně ukládá povinnost jejich respektování.

36. Stejně tak zásady územního rozvoje Středočeského kraje v jejich kapitole D.1.1.3. Vodní doprava, v bodě (131b) písm. a) týkající se Koridoru VD1 Horní Počaply – Týnec nad Labem (jakožto veřejně prospěšné stavby), stanoví jako požadavek na využití území právě vytvoření podmínek pro zabezpečení splavnosti Labe jako vodní cesty mezinárodního významu TEN-T.

K veřejnému zájmu

37. Z výše uvedeného vyplývá, že zajištění provozu a rozvoje veřejných přístavů provozovaných podatelem, tedy mimo jiné i přístavu Kolín, není pouze jeho soukromým zájmem, nýbrž zároveň představuje i veřejný zájem.

38. Konkrétně se jedná o veřejný zájem na:

- a) fungování a rozvoji sítě TEN-T podle Nařízení TEN-T,
- b) fungování a rozvoji sítě vnitrozemských vodních cest mezinárodního významu podle Dohody AGN,
- c) zajištění plnění úkolů veřejných přístavů a ochranné funkce podle zákona o vnitrozemské plavbě.

39. O tom, že naplnění uvedených požadavků z Nařízení TEN-T, AGN a AGTC představuje veřejný zájem se již v minulosti jednoznačně vyjádřil mimo jiné i Krajský soud v Praze ve svém rozsudku ze dne 19. 9. 2018, sp. zn. 46 A 1/2016, kde uvedl, že „důvodem vymezení koridoru v PÚR je zvýšení atraktivity a kapacity železniční dopravy na hlavních mezinárodních tazích zařazených do tranzitních železničních koridorů a splnění požadavků TEN-T, AGC a AGTC, což lze kvalifikovat jako nadmístní a celostátní veřejný zájem.“

Rozpor Koncepce s Koncepcí ochrany přírody a krajiny Středočeského kraje na období 2018–2028

40. Podatel dále upozorňuje na rozpor mezi Koncepcí a Koncepcí ochrany přírody a krajiny Středočeského kraje na období 2018–2028 („Koncepce OPK“), kdy tento rozpor je přímo v Koncepci uveden, ale není v ní zohledněn.

41. Koncepce OPK si klade za cíl tvorbu pravidel a opatření, která mají přispět ke zlepšení stavu přírody a krajiny v regionálním měřítku, a to s přihlédnutím ke specifikům jeho území.

42. Koncepce OPK s odkazem na § 3 odst. 1 písm. b) zákona č. 114/1992 Sb., o ochraně přírody a krajiny („zákon o OPK“) definuje tzv. významné krajinné prvky, mezi které mimo jiné patří též údolní nivy.

43. Údolní nivy jsou z geomorfologického hlediska rovinným údolním dnem aktivovaným při povodňovém stavu vodního toku, přičemž údolní nivy slouží též jako retenční území a biokoridor územního systému ekologické stability.

44. Jak vyplývá ze str. 45 Koncepce OPK, „údolní nivy jsou ponejvíce ohrožovány zástavbou, terénními úpravami a různými rozvojovými projekty (nádrže, cyklostezky aj.) (...)“. Podatel tak upozorňuje na negativní dopady, které může mít rozvoj cyklostezek podél řek právě na údolní nivy chráněné Koncepcí OPK.

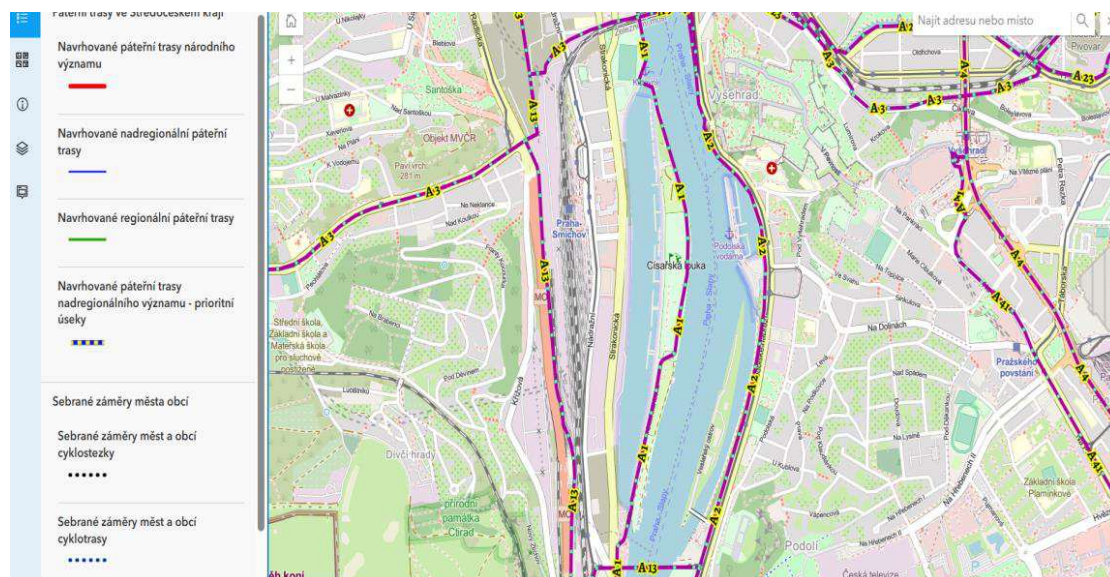
45. S ohledem na výše uvedené skutečnosti je dle podatele zásadní, aby s ohledem na zásadu dobré správy a na požadavek souladnosti správních aktů byla Koncepce vydána tak, aby nebyla v rozporu jak s právními předpisy, tak ani s dalšími koncepčními dokumenty, například právě s Koncepcí OPK.

Dopady Koncepce na přístav Praha Smíchov

46. Ačkoliv si je podatel vědom skutečnosti, že Koncepce dopadá na oblast Středočeského kraje, nemůže odhlédnout od vzájemné vazby koncepce na síť páteřních tras na území hlavního města Prahy, a to konkrétně na Cyklostezku A1, která začíná v katastrálním území Černošice a poté vede přes Radotín dále na území hlavního města.

47. Z Koncepce je patrné, že v obci Černošice má být na Cyklostezku A1 napojena nová páteřní cyklotrasa národního významu NA03, jež se následně v obci Bavoryně rozděluje na dvě trasy, a to na NA03 a NA08. Podatel s tímto napojením souhlasí a nemá vůči němu žádné výhrady.

48. Nicméně podatel se zásadně vyhrazuje proti podkladové mapě Koncepce právě v oblasti, kde Cyklostezka A1 prochází katastrálním územím Smíchov. Podkladová mapa totiž zachycuje Cyklostezku A1 tak, že vede přes území Císařské louky, což je území přístavu Praha Smíchov a v její v severní části ústí do ul. Strakonická přes neexistující lávku. Jak již podatel nastínil výše, přístav Praha Smíchov je součástí sítě TEN-T a není tudíž možné skrz toto území vést cyklostezku.

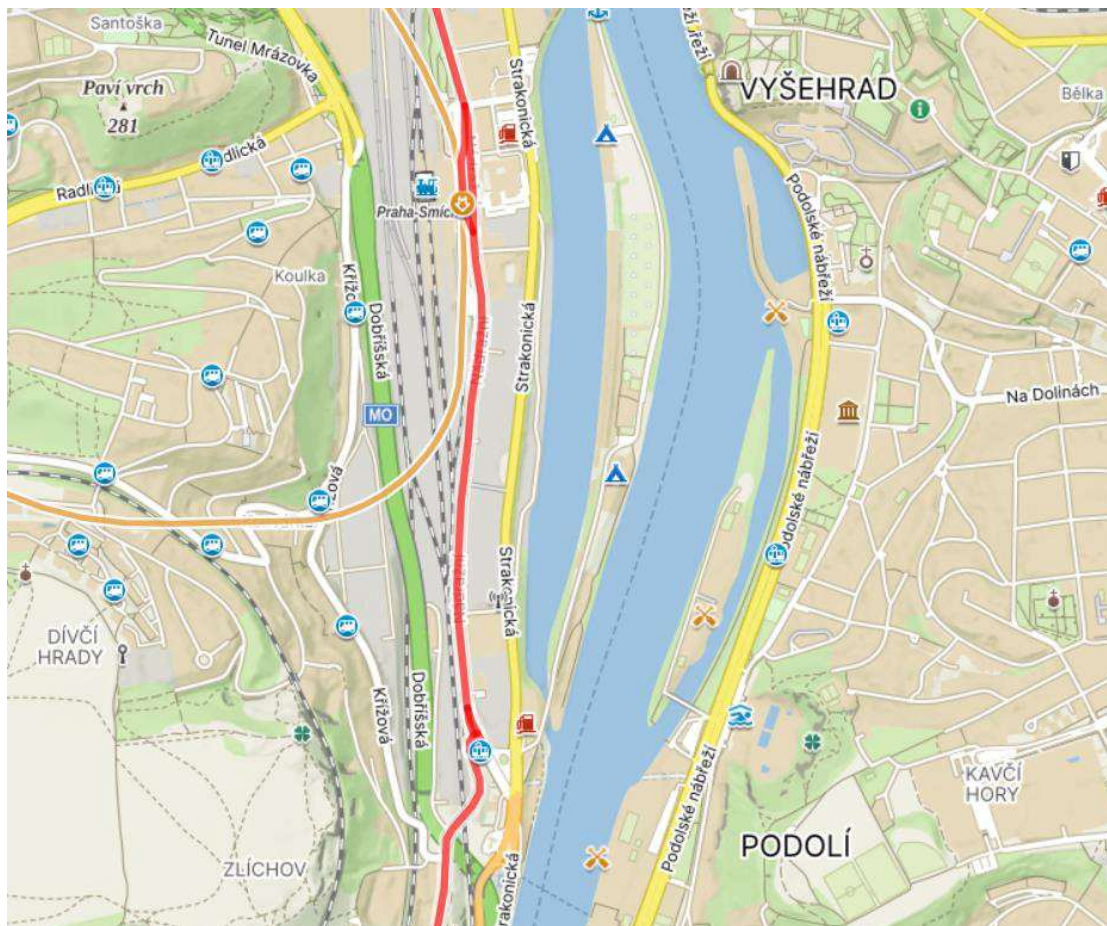


Podkladová mapa Koncepce.

49. Nadto podatel upozorňuje, že tato mapa neodpovídá skutečnosti. Naopak, cyklostezka ve

skutečnosti vede přes ulici Nádražní a je takto zakreslena nejen v cyklistických aplikacích, ale i v platném územním plánu hl. m. Prahy. Podatel doplňuje, že v současnosti probíhá stavba „Cyklo A1 Nádražní – U Královské louky, Praha 5“, kdy se jedná o stavbu části Cyklostezky A1 v ulici Strakonická, která vede podél pozemku přístavu Praha Smíchov ve vlastnictví podatele.

50. Není tedy možné, aby Koncepce zahrnovala podkladové mapy, jejichž obsah se neshoduje se skutečným stavem.



Skutečná trasa Cyklostezky A1 vedoucí přes ulici Nádražní, zdroj: mapy.cz

51. S ohledem na výše uvedené podatel požaduje upřesnění grafických částí Koncepce tak, aby odpovídaly skutečnému stavu a obsahu povolení a úředních rozhodnutí vážících se k Cyklostezce A1. Podatel tedy požaduje, aby byla Cyklostezka A1 v katastrálním území Smíchov zakreslena tak, že vede ulicí Nádražní, nikoliv přes Císařskou louku, respektive přes území přístavu Praha Smíchov.

Dopady Koncepce na přístav Kolín

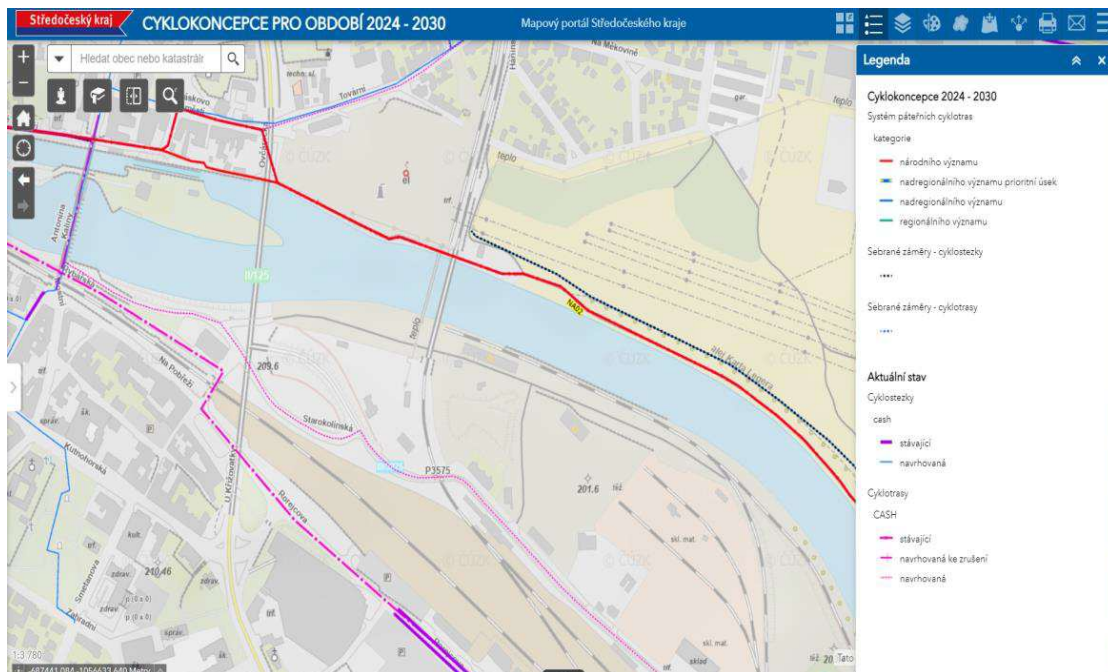
52. Podatel chápe, že vedení všech nově navrhovaných páteřních tras je pouze orientační, přičemž systém páteřních tras vzešlý ze zpracované Koncepce bude následně podkladem pro zahrnutí páteřních tras do ZÚR jako nadmístních koridorů cyklodopravy, a to jako veřejně prospěšná stavba.

53. V této fázi však podatel považuje za nutné upozornit na potenciální riziko plynoucí z návrhu Koncepce v jeho aktuální podobě.

54. Ačkoliv si je podatel vědom skutečnosti, že páteřní trasy, které jsou obsahem Koncepce, se nikterak přímo nedotýkají přístavu Kolín, i tak v Koncepci podatel spatřuje riziko pro budoucí činnost zmíněného přístavu.

55. Ačkoliv páteřní trasy cyklostezek nevedou v přímé blízkosti přístavu Kolín, vždy je nutné na věc nahlížet v širších souvislostech. Je zřejmé, že páteřní trasy tak, aby v budoucnu tvořily jeden komplexní celek, budou mezi sebou propojovány dalšími cyklostezkami a/nebo cyklotrasami a tyto již budou mít na přístav Kolín přímý negativní vliv a budou ohrožovat jeho činnost. Ostatně rozvoj a údržba místních cyklostezek je také v Koncepci přímo uváděna.

56. Konkrétně se jedná například o navrhovanou cyklotrasu v ulici Starokolínská (viz mapový portál Středočeského kraje), která se napojuje na již stávající cyklotrasu v ulici Antonína Kaliny a dále na NA02, kdy tato cyklotrasa v ulici Starokolínská přímo křížuje několik dopravních přípojení do areálu přístavu a překladiště. A ačkoliv tato cyklotrasa není uvedena/vyznačena v Koncepci přímo, je jednoznačné, že je s ní jako s navazující a/nebo propojující cyklotrasou počítáno.



Zdroj: mapový portál Středočeského kraje – navrhovaná cyklotrasa v ulici Starokolínská (vyznačena růžovou tečkovanou čarou, páteřní cyklotrasy národního významu z Koncepce červenou plnou čarou).

57. Dále je v současné době zpracovávána projektová dokumentace na stavbu s názvem „Lávka pro pěší a cyklisty k železničnímu mostu Kolín – Nymburk“, jejímž záměrem je vybudovat konstrukci lávky pro pěší a cyklisty, která bude zavěšena na železniční most přes Labe ležící na trati č. 231 při výjezdu z Kolína směrem na Nymburk. Součástí nové cyklotrasy bude nová stezka pro pěší a cyklisty z ulice Starokolínská směrem od nádraží k nově budované zavěšené lávce, na druhém břehu Labe bude pokračovat po sjezdu z lávky až ke křižovatce Háninská/Tovární a zároveň se napojí na Labskou cyklotrasu podél řeky (NA02).

58. Také tato cyklotrasa napojující se na NA02 je navržena v těsné blízkosti přístavu a překladiště, nebezpečně kříží vjezdy do areálu a je v souběhu s těžkou nákladní dopravou do stávajících průmyslových areálů v ulici Starokolínská. Podatel upozorňuje, že ani tato cyklotrasa není jako páteřní trasa v Koncepci vyznačena, a přesto je již projekčně připravována (vysoutěžena).



Zdroj: zadání veřejné zakázky

59. V tom podatel spatřuje zásadní riziko, neboť je zřejmé, že vybudováním sítě cyklostezek a/nebo cyklotras v bezprostřední blízkosti přístavu Kolín bude docházet k přivádění cyklistické dopravy do přístavu. Tím bude jednak docházet k ohrožení bezpečnosti samotných cyklistů, a dále též k narušení práva podatele využívat přístav Kolín k podnikatelské činnosti.

60. Podatel předestírá, že přístav Kolín je a v budoucnu i nadále bude využíván jako místo, kde se napojuje lodní doprava na další druhy dopravy, a to především na těžkou nákladní dopravu a těžkou techniku.

61. Je více než zřejmé, že pokud je v místě budována infrastruktura pro cyklistickou dopravu, je zcela jistě sledovaným cílem a nevyhnutelným následkem rozkvět cyklistické dopravy v dané lokalitě.

2 Lze odkázat např. na recentní rozsudek Městského soudu v Praze ze dne 21. 6. 2023, č. j. 9 A 24/2023-6 (příloha č. 6), který uvedenou okolnost konstatuje přímo ve vztahu k veřejnému přístavu provozovanému podatelem a který rovněž odkazuje na další rozhodnutí se stejným závěrem. Městský soud v předmětném rozhodnutí konkrétně uvádí: „Soud rovněž považuje za rozumnou, logickou a přiléhavou úvahu navrhovatele, podpořenou jím označenými rozsudky krajských soudů (rozsudek Krajského soudu v Hradci Králové ze dne 10. 8. 2022 č. j. 30 A 25/2022-43 a rozsudek Krajského soudu v Brně ze dne 12. 12. 2019 č. j. 62 A 295/2017-103), že vyznačování cyklistických tras vede ke zvýšené koncentraci osob, které je častěji využívají a dochází tak k přivádění další cyklistické dopravy do oblasti.“

Podatel se však domnívá, že zcela jistě není zájem na tom, aby docházelo k nebezpečným a

životu ohrožujícím situacím v dopravě, přičemž vybudování cyklostezky v bezprostřední blízkosti přístavu Kolín je v naprostém rozporu se zájmem na zachování bezpečnosti a plynulosti provozu na pozemních komunikacích.

62. S ohledem na výše uvedené podatel navrhuje, aby byla Koncepce zpracována a posléze přijata v té podobě, aby byla jednak zachována dopravní obslužnost přístavu Kolín a nebyla tak narušena podnikatelská činnost podatele, a zároveň tak, aby cyklostezky a/nebo cyklotrasy byly bezpečné pro jejich budoucí uživatele, tedy pro cyklisty, a to včetně tras navazujících (místních).

IV.

DOPADY KONCEPCE NA PŘEKLADIŠTĚ

63. Stejně tak podatel upozorňuje další potenciální riziko plynoucí z návrhu Koncepce, a to právě ve vztahu k překladišti ve vlastnictví podatele. Překladiště se nachází i na labské vodní cestě, která je dle přílohy č. I. bodu 6.1 TEN-T součástí hlavní sítě vnitrozemských vodních cest. Překladiště tak z uvedeného důvodu představuje na dané vodní cestě bod zásadního strategického významu, a to nejen dle současného stavu, ale zejména s přihlédnutím k požadavku budoucího rozvoje hlavní sítě vodních cest vyplývajícího z nařízení TEN-T. Překladiště navíc má být v budoucnu využíváno pro překládku nadrozměrných těžkých komponent pro nové jaderné zařízení elektrárny Dukovany, a překladiště má tak sloužit i k naplňování souvisejícího veřejného zájmu. K realizaci daného záměru již byly uskutečněny konkrétní kroky a příprava záměru dále probíhá.

64. Jak je rovněž patrné z grafické části návrhu Koncepce, záměrem je vést jednu z páteřních tras cyklostezek, konkrétně páteřní trasa národního významu NA02, a to právě přes pozemky ve vlastnictví podatele, na nichž se nachází překladiště. Podatel zdůrazňuje, že tato páteřní trasa prochází celou délkou překladiště a s tím souvisejících staveb, čímž ve značné míře zasahuje do vlastnického práva podatele a v této podobě naruší provoz činnosti, k níž bylo překladiště zkolaudováno.

65. Nutno podotknout, že v těsné blízkosti se navíc na tuto páteřní trasu národního významu NA02 napojuje páteřní trasa regionálního významu RE30, která propojuje Týnec nad Labem s Kutnou Horou. I s ohledem na tuto skutečnost je více než zřejmé, že tato cyklotrasa bude v budoucnu cyklisty hojně využívána.

66. Podatel na tomto místě považuje za nutné zdůraznit, že stejně jako tomu je u přístavů, i v případě překladiště je zcela nežádoucí, aby byla do těchto prostor jakýmkoliv způsobem přiváděna cyklistická doprava, a to navíc v takové míře, jak tomu pravděpodobně bude v případě výše zmíněných dvou páteřních tras.

67. Plocha překladiště totiž pravidelně slouží k překládce nadrozměrných nákladů, přičemž zmínit lze například překládku společnosti GRUBER Logistics s.r.o., IČO: 63674947, která zde proběhla v období listopadu 2023 a dále je též předběžně plánována i na rok 2024. Z příložených dokumentací je zřejmé, že jsou veškeré plochy plně vytížené a není možné tento provoz kombinovat či křížit s cyklo dopravou. Nadto dle Koncepce mají být trasy vedeny prioritně po trasách s vyloučenou automobilovou dopravou.

68. Předmětná plocha překladiště má být nadto v budoucnu využívána i pro překládku nadrozměrných těžkých komponent pro nové jaderné zařízení elektrárny Dukovany, a překladiště má tak sloužit i k naplňování souvisejícího veřejného zájmu, neboť pro určité náklady (zboží, komponenty) může jít v řadě případů o jedinou možnou a vhodnou přepravní alternativu. K realizaci daného záměru již byly uskutečněny konkrétní kroky a příprava záměru dále probíhá. Je proto nemožné, aby páteřní trasa NA02 byla jako veřejně prospěšná stavba definována na/přes překladiště.



Fotodokumentace z překládky z listopadu 2023

V.

ZÁVĚR

69. S ohledem na výše uvedené podatel navrhuje, aby:

- a) byly v Konceptci zohledněny výše uvedené skutečnosti tak, aby v Konceptci navržené páteřní trasy cyklostezek a cyklotras (obecně cyklodopravy) ve Středočeském kraji neprocházely územím sloužícím přístavům, překladištím a/nebo kombinované dopravě,
- b) navržené páteřní trasy respektovaly ochranu stávajících přístavů a překladišť
- c) byla v Konceptci stanovena povinnost, aby byly nejen páteřní trasy, ale též trasy na ně navazující navrhovány tak, aby respektovaly existenci a činnost přístavů a překladišť.

70. Podatel si je vědom, že v Konceptci vyznačené páteřní trasy jsou uvedeny pouze jako orientační a že jejich zpřesnění je úkolem pro ZÚR a následně též pro územně plánovací dokumentace, nicméně je ustálenou zvyklostí, že tyto orientační trasy budou „přesně“ převzaty a zakotveny do ZÚR. S ohledem na tuto skutečnost je tedy nutné, aby Konceptce nevhodně navržené páteřní trasy vůbec neuváděla a rovnou navrhla/řešila trasy vhodné, které bude možné bez dalšího do ZÚR převzít.

SR/1163/SC/2024-3 ze dne 18. 6. 2024, AOPK ČR

k oznámení koncepce nazvané „Koncepce rozvoje cyklistiky ve Středočeském kraji na období 2024-2030“ (dále jen “koncepce”), předkladatel Středočeský kraj, oznámení v dubnu a květnu 2024 vypracovala právnická osoba Cassia Development & Consulting, s.r.o., IČ: 28093941, sídlo Dr. Tůmy 1601/5, 370 01 České Budějovice, zástupce pan Vilém Čekajle, oznámení koncepce je zveřejněno pod v informačním systému CENIA pod kódem STC032K, informace ke dni 30.5.2024.

Připomínky, návrhy a doporučení Agentury:

Agentura doporučuje v rámci dalšího zpracování a posuzování koncepce zaměřit se na problematiku budování či úprav cyklostezek a cyklotras přes zvláště chráněná území s důrazem na národní přírodní rezervace (NPR), národní přírodní památky (NPP), přírodní rezervace (PR) a přírodní památky (PP) a na území soustavy Natura 2000, tj. na evropsky významné lokality (EVL) a ptačí oblasti (PO). Za z hlediska zájmů chráněných zákonem č. 114/1992 Sb. se jako žádoucí jeví se uvedeným lokalitám vyhýbat.

Agentura doporučuje pro cyklistiku a cykloturistiku v CHKO prioritně využívat stávající komunikace včetně polních, lesních a historických (i nyní nevyužívaných) cest. Dotčená chráněná území je nutné považovat za limity, které neumožňují budování zcela nových, natož asfaltových, komunikací určených pro jednu uživatelskou skupinu návštěvníků. Již současný tlak cyklistické dopravy je v těchto územích vnímám veřejností jako významný negativní faktor.

V chráněných krajinných oblastech (CHKO) a v ostatních zvláště chráněných územích a na území Natura 2000 nebudovat cyklostezky s asfaltovým povrchem.

Zcela nežádoucí je podporovat ve zvláště chráněných územích a v soustavě Natura 2000 terénní cyklistiku.

Některé z hlediska zájmů ochrany přírody citlivé úseky cyklostezek a cyklotras, na které bude nezbytné se zaměřit v etapě posuzování, jsou včetně výčtu zákonných omezení a bližšího odůvodnění vyjmenována v již dříve zpracovaných předběžných informacích Agentury č.j. SR/1872/SC/2023-1 ze dne 15.12.2023 (za Regionální pracoviště Střední Čechy) a č.j. 03470/KK/23 ze dne 23.11.2023 (za regionální pracoviště Kokořínsko – Máchův kraj). Oba tyto dokumenty jsou nedílnými přílohami k tomuto vyjádření.

Úsek stezky Žloutkovice – Křivoklát (NR15) po levém břehu Berounky – střet se zájmy chráněnými v PR Kabečnice, PR Brdatka, PR a EVL Na Babě.

Část stezky podél Vltavy pod NPR Větrušické rokle. Ohrožení kriticky ohrožené ještěrky zelené, zejména v případě asfaltového povrchu, nutnost rozšiřování stezky.

Realizace části stezky mezi Zadní Třebaní a Karlštejnem nově zamýšlené po pravém břehu Berounky pod PR Voškov by vedla k ohrožení kriticky ohrožené užovky podplamaté, která zde 2 x ročně migruje. Stavba by vyžadovala zásah do skal a výstavbu lávky přes Berounku. Původní návrh byl po levém břehu, kde je dostatek upravených komunikací. Pravděpodobný důvod pro změnu – odpor obyvatel obce Hlásná Třebaň, není z hlediska zájmů chráněných zákonem č. 114/1922 Sb. relevantní.

Úsek cyklostezky Srbsko – ústí Loděnického potoka levý břeh), popřípadě úsek Srbsko – Tetín po pravém břehu Berounky.

Lokality EVL Kokořínsko a EVL Libické luhy, které jsou dotčeny návrhy tras NA02, RE01, RE29. Zcela nepřijatelné je pak vedení přes území NPR Libický luh. Ptačí oblast Českolipsko - Dokeské pískovce a mokřady v případě, že by se jí dotkla trasa NR02. Zásadně pak nelze považovat za přípustné, aby se v těchto zmíněných EVL, případně dalších dotčených ZCHÚ v působnosti AOPK, realizovala trasy NA02, RE01 a RE29 formou "separovaných cyklostezek s asfaltovým povrchem".

Odůvodnění:

Rozvoj cyklistiky a cykloturistiky s sebou přináší vedle řady pozitiv i některá rizika včetně negativních zásahů do zájmů chráněných zákonem č. 114/1992 Sb.

Navzdory často opakovaným tvrzením není pro předměty ochrany žádoucí zvyšování návštěvnosti cenných částí zvláště chráněných území a lokalit soustavy Natura 2000. Pobyt a pohyb osob je zde zátěží a rušivým činitelem, zejména je – li spojen s některými aktivitami a

nešvary (hluk, poškozování povrchu při terénní cyklistice, táboření, pálení ohňů, odhazování odpadků), kterým nelze při sebevětší snaze zcela zabránit.

Cyklisté často přejíždějí jedince zvláště chráněných druhů, zcela bezbranní jsou zejména obojživelníci a plazi. Z tohoto důvodu je nežádoucí asfaltování cyklostezek, kde se cyklisté pohybují větší rychlostí a jejichž povrch láká studenokrevná zvířata, která se zde vyhřívají. Ve srovnání s motorovou dopravou dochází k přejíždění živočichů rovněž tam, kam motorová vozidla běžně nejezdí. Mezi nejohroženější patří užovka podplamatá, která 2 x ročně migruje mezi letními biotopy a zimovišti.

Závěr:

Agentura pokládá za nezbytné pokračovat v procesu posuzování vlivu koncepce na životní prostředí (SEA) ve smyslu ust. § 10e a násl. zákona č. 100/2001 Sb. spolu s posouzením podle ust. § 45i odst. 2 zákona č. 114/1992 Sb.

Toto vyjádření (bez nároku na úplnost) upozorňuje na některé zvláště rizikové lokality, kterým bude nezbytné při posuzování věnovat zvláštní pozornost.

Agentura upozorňuje, že provádění staveb cyklostezek ve zvláště chráněných územích a v biotopech zvláště chráněných druhů podléhá povolování výjimek a souhlasů podle příslušných ustanovení zákona č. 114/1992 Sb. a v neposlední řadě též ust. § 45i odst. 1 a násl. zákona č. 114/1992 Sb. (vliv na soustavu Natura 2000). Souhlasné stanovisko ke koncepci (§ 10g zákona č. 100/2001 Sb.) a její schválení nevytváří v jednotlivých konkrétních případech právní nárok na povolení výjimek a vydání souhlasů či vyloučení vlivů na evropsky významné lokality a ptačí oblasti

01528/2024/ŽP ze dne 18. 6. 2024, Městský úřad Beroun, Odbor životního prostředí

Podle předložených údajů je předmětem oznámení strategický dokument, který stanovuje priority pro rozvoj cyklistiky a cyklodopravy na území Střed. kraje na následující období 6 let. Dokument obsahuje vyhodnocení aktuálního stavu v území, zhodnocení plnění cílů předcházející koncepce a dotazníkové šetření mezi jednotlivými obcemi a dobrovolnými svazky obcí, vč. přehledů páteřních tras v území a návrhů kritérií pro budoucí rozvoj, vč. popisu navrhované sítě. Dále dokument stanovuje cíle a opatření pro období 2024–2030.

Závěr – požadujeme v dalším procesu EIA se zaměřit na vliv na zemědělský půdní fond, pozemky určené k plnění funkcí lesa a vodu (záplavová území, ochranná pásma vodních zdrojů).

MULNL-SM/49915/2024/Fo ze dne 19. 6. 2024, Město Lysá nad Labem

Dne 31. 5. 2024 jsme obdrželi oznámení o zahájení zjišťovacího řízení ke koncepci „Koncepce rozvoje cyklistiky ve Středočeském kraji na období 2024–2030“, pod vaším číslem jednacím: 071260/2024/KUSK. Toto zjišťovací řízení jsme téhož dne vyvěsili na Úřední desku.

K dnešnímu dni, tj. 19. 6. 2024 jsme neobdrželi žádné podněty či jiné písemné vyjádření.

Z tohoto důvodu Město Lysá nad Labem souhlasí s koncepcí rozvoje cyklistiky ve Středočeském kraji na období 2024–2030, dle předložené koncepce.

101240/2024/KUSK ze dne 19. 6. 2024, Krajský úřad Středočeského kraje, Odbor životního prostředí a zemědělství

Z hlediska zákona č. 114/1992 Sb., o ochraně přírody a krajiny, v účinném znění

(Ing. Gregor, l. 170)

Vyjádření za OSSL: Předložená koncepce výslovně neuvádí zábor PUPFL pro cyklostezky. Krajský úřad, jako dotčený orgán státní správy lesů, požaduje, aby přes lesní pozemky nebyly

budovány cyklostezky, neboť by tím došlo k omezení přístupu lesa pro lesnickou mechanizaci, čímž budou vlastníci lesa omezeni v obhospodařování svého majetku, neboť na cyklostezky je obecný zákaz vjezdu motorovým vozidlům. K samotnému vedení cyklotrasy (nikoli cyklostezky) pak OSSLI nemá námitek.

Z hlediska zákona č. 114/1992 Sb., o ochraně přírody a krajiny, v účinném znění

(Ing. Polesná, l. 789)

Krajský úřad Středočeského kraje, Odbor životního prostředí a zemědělství (dále jen Krajský úřad), jako orgán ochrany přírody příslušný podle ust. § 77a odst. 4 písm. o) zákona č. 114/1992 Sb., ochraně přírody a krajiny, v účinném znění (dále jen zákon č. 114/1992 Sb.), sděluje, že v souladu s ust. § 45i odst. 1 citovaného zákona, **nelze vyloučit významný vliv** předložené koncepce „**Koncepce rozvoje cyklistiky ve Středočeském kraji na období 2024-2030**“, samostatně i ve spojení s jinými koncepcemi či záměry na předmět ochrany nebo celistvost jakékoli evropsky významné lokality nebo ptačí oblasti v gesci tohoto orgánu ochrany přírody.

Odůvodnění: K předmětné koncepci vydal Krajský úřad stanovisko dle ust. § 45i odst. 1 zákona č. 114/1992Sb. již pod č.j. 144604/2023/KUSK ze dne 14. 12. 2023, kterým nebyl vyloučen významný vliv na evropsky významné lokality a ptačí oblasti v gesci tohoto orgánu ochrany přírody. Protože aktuálně předložené oznámení koncepce se poněkud odlišuje v návrhu sítě vedení páteřních cyklotras a obsahuje další nové informace oproti údajům uvedeným v žádosti ze dne 15.11.2023, orgán ochrany přírody vydává nové aktualizované stanovisko dle ust. § 45i odst. 1 zákona č. 114/1992Sb. k předmětné koncepci.

Některé cyklotrasy navržené v předložené koncepci jsou trasovány přes území evropsky významných lokalit (dále jen EVL) a ptačích oblastí (dál jen PO) nebo v jejich blízkosti. V gesci Krajského úřadu jako orgánu ochrany přírody se jedná např. o tyto PO: CZ0211011 Žehuňský rybník - Obora Kněžičky, CZ0211010 Rožďalovické rybníky, CZ0311034 Údolí Otavy a Vltavy a tyto EVL: CZ0210101 Dymokursko, CZ0214004 Černý Orel, CZ0214007 Káraný - Hrbáčkovy tůňe, CZ0214009 Libické luhy, CZ0213048 Mydlovarský luh, CZ0213061 Týnecké mokřiny, CZ0210714 Lžovické tůňe, CZ0210186 Úpor – Černínovsko, CZ0214013 Kokořínsko, CZ0213083 Veltrusy, CZ0210152 Polabí u Kostelce, CZ0214041 Niva Koltelského potoka, CZ0213013 Březnice – Oblouček, CZ0214005 Andělské schody, CZ0213086 Aglaja, CZ0210111 Paterovské stráně, CZ0213776 Bezděčín, CZ0213792 Kačina, CZ0213068 Dolní Sázava, CZ0213067 Sázava, CZ0213009 Vlašimská Blanice, CZ0213069 Sedlečský potok, CZ0213779 Břežanské údolí, CZ0210043 Hradec a Kuchyňka, CZ0214039 Stroupínský potok, CZ0213016 Zákolanský potok. Na základě předložených podkladů však nelze stanovit rozsah územní kolize či míru působení vlivů koncepce na předměty ochrany EVL a PO. S ohledem na rozlišení předloženého mapového podkladu a způsob znázornění cyklotras (linie) nebylo možné ani zjistit zda cyklotrasa je vedena podél obvodu některých EVL či zasáhne na jejich území. V případě existence komunikací v trase navrhovaných cyklotras nelze z předložené koncepce zjistit, zda bude možné využití komunikace v její stávající podobě či budou zapotřebí nějaké stavební úpravy. Koncepce kromě návrhu údržby a budování sítě páteřních cyklistických tras obsahuje další opatření, která se mohou dotknout předmětů ochrany a celistvosti EVL a PO (např. Opatření B.4 – Příprava a realizace projektů zajišťujících rozvoj a údržbu místních tras, včetně projektů na rozvoj a obnovu značení, Opatření D.1 Tvorba nových produktů využívajících síť cyklostezek a cyklotras v kraji). Budování nových komunikací pro cyklistiku a stavební úpravy existujících cest a pozemních komunikací tak, aby splňovaly parametry kladené na cyklistické

trasy, je spojeno se záboru území, úpravami stávajících komunikací (např. změna krytu cesty) a stavební činností, které mohou mít významný dopad na stav předmětů ochrany evropsky významných lokalit a ptačích oblastí ve formě záboru výskytisť předmětu ochrany, změn přírodních poměrů, narušení ekologických vazeb, fragmentaci území, vzniku migračních bariér, vyrušování bioty, zátěž stavebními aktivitami (zvýšený hluk, prašnost, znečištění apod.), stavební dopravou apod. Užívání a samotná existence cyklotrasy (popř. doprovodných objektů – např. odpočívky) na území evropsky významných lokalit a ptačích oblastí či v jejich blízkosti může způsobit negativní jevy (vyrušování či usmrcování/přejetí živočichů, poškozování rostlin a narušení stanovišť, znečišťování odpadky) spojené se zlepšením dostupnosti těchto území pro širokou veřejnost a zvýšením celkové návštěvnosti těchto území. S ohledem na výše uvedené orgán ochrany přírody, v souladu s principem předběžné opatrnosti, nemůže vyloučit možnost významného negativního ovlivnění některého z předmětů ochrany či celistvosti některé z evropsky významných lokalit či ptačích oblastí v své gesci.

Krajský úřad jako orgán ochrany přírody příslušný dle ust. § 77a zákona č. 114/1992 Sb., o ochraně přírody a krajiny, ve znění pozdějších předpisů (dále jen zákon č.114/1992 Sb.), sděluje, že **má připomínky** k předloženému oznámení koncepce „**Koncepce rozvoje cyklistiky ve Středočeském kraji na období 2024-2030**“.

Předložená koncepce je **potenciálně konfliktní** s níže uvedenými **chráněnými zájmy v gesci Krajského úřadu jako příslušného orgánu ochrany přírody**.

s ochranou zvláště chráněných území (dále jen ZCHÚ) v kategorii přírodní památka (dále jen PP) a přírodní rezervace (dále jen PR) a ochranných pásem – střet s ochrannými podmínkami ZCHÚ a ochranných pásem ZCHÚ, negativní dopady na stav předmětů ochrany. Informace v oznámení záměru neumožňují orgánu ochrany přírody uvést úplný seznam dotčených ZCHÚ a dotčených ochranných pásem ZCHÚ, natož specifikovat konkrétní dotčené ochranné podmínky. Orgánu ochrany přírody se jeví s ohledem na poskytnuté hrubé lokalizační údaje o títo cyklotras jako pravděpodobně dotčená tato ZCHÚ či jejich ochranná pásma: PP Veltrusy, PP Černý Orel; PR Káraný - Hrbáčkovy tůňe, PR Mydlovarský luh, PP Louky u Choťánek, PR Veltrubský luh, PR Týnecké mokřiny, PR Úpor – Černínovsko, PP Dolní Pšovka, PP Polabí u Kostelce, PR Tankodrom, PP Krtské skály, PR Rybničky u Podbořánek, PP Březnice – Oblouček, PP Andělské schody, PP Aglaia, PP Břežanské údolí, PR Podhůrka, PR Záplavy, PP Stará Jizera, PP Bezděčín, PP Kačina, PP Zákolanský potok, PP Sroupínský potok.;

s ochranou zvláště chráněných živočichů a rostlin

- likvidace či poškození jedinců i populací, přímý zásah do biotopu, negativní ovlivnění stavu biotopu – zábor biotou, zhoršení migrační prostupnosti, mortalita či poranění drobných živočichů při střetu s bicykly, vyrušování apod. Cyklotrasy jsou hojně vedeny takovými částmi krajiny, které jsou aktuálně bez vysoké míry působení antropogenních rušivých vlivů a bývají osídleny zvláště chráněnými druhy či využívány při migracích. Nivy vodních toků mívají výšeny význam pro obojživelníky a některý plazy (zejm. užovka podplamatá, užovka obojková). Na cyklostezkách v lesním prostředí, podél lesa, remízků a mezi je vysoké riziko přejetí slepýše křehkého. Navrhovanou sítí pátečních cyklistických tras jsou dotčeny také prvky ochrany biotopu vybraných zvláště chráněných druhů – jevy územně analytických podkladů 36 a 36b. V případě, vedení cyklotrasy přes vymezená jádrová území zvláště chráněných organismů, orgán ochrany přírody požaduje navrhnout alternativní vedení části předmětné trasy tak, aby k bez zásahu do jádrového území nedošlo, či byl tento zásah méně škodlivý. (S ohledem na podrobnost mapového podkladu oznámení koncepce, není orgán

ochrany přírody schopen určit, zda k dotčení jádrového území dojde či nikoliv.) V případě vedení cyklotrasy v rámci biokoridoru velkých savců, požaduje orgán ochrany přírody vyhodnotit dopady cyklotrasy na prostupnost migračního koridoru a nepřipustit zhoršení průchodnosti v důsledku řešeného rozvoje cyklistiky. Orgán ochrany přírody upozorňuje, že škodlivě zasahovat do vývoje zvláště chráněných organismů je možné pouze na základě předchozí výjimky z jejich ochranných podmínek.

s ochranou předmětů ochrany a celistvosti evropsky významných lokalit a ptačích oblastí (viz výše);

s ochranou prvků územního systému ekologické stability nadregionální a regionální úrovně – negativní dopad na jejich ekologicko stabilizační funkce v krajině. Orgán ochrany přírody s ohledem na velký počet dotčených prvků ÚSES uvádí pouze několik z nich: NK68 – Řepínský důl - Žehuňská obora, NK32 - Příhrazské skály - K10, NC2001 - Údolí Vltavy, RK1238 - Zadní Babín – Havransko, RC1480 - Úpor a Kelské louky. Orgán ochrany přírody upozorňuje, že Zásady územního rozvoje Středočeského kraje primárně stanovují plochy a koridory prvků ÚSES regionální a nadregionální úrovně jako nezastavitelné s využitím pro zvýšení biodiverzity a ekologické stability krajiny, v nezbytných případech připouští stavby dopravní a technické infrastruktury za podmínky, že nedojde k významnému snížení schopnosti ekosystému odolávat znečištění, erozi či jiné fyzikální nebo chemické zátěži prostředí, a zároveň nedojde k podstatnému snížení schopnosti bez dalších opatření plnit stabilizující funkce v krajině. S ohledem na výše uvedené orgán ochrany přírody požaduje, aby byla předložená koncepce byla vyhodnocena z hlediska jejího dopadu na plnění funkcí dotčených prvků ÚSES a případně byla upravena tak, aby respektovala požadavky ZÚR v oblasti ÚSES.;

s ochranou významných krajinných prvků na území evropsky významných lokalit (zejm. údolních niv vodních toků) - poškození či zničení významného krajinného prvku, ohrožení či oslabení jejich ekologicko – stabilizační funkce.

Pro všechny výše uvedené zájmy ochrany přírody se předložená koncepce **jeví konfliktní**.

Orgán ochrany přírody **požaduje**, aby v rámci procesu posuzování vlivů koncepce **byly vyhodnoceny možné vlivy na výše uvedené dotčené zájmy ochrany přírody a do koncepce bylo navrženo případně alternativní řešení některých částí cyklotras a rovněž opatření, která minimalizují rizika negativních dopadů na zájmy ochrany přírody.**

Předložená koncepce může představovat závažné zásahy (viz výše), které by se mohly dotknout zájmů v gesci Krajského úřadu, chráněných podle částí druhé, třetí a páté zákona č. 114/1992 Sb. orgán ochrany přírody požaduje **pro předloženou koncepci provedení hodnocení vlivu zásahu na tyto zvláště chráněné zájmy ve smyslu ustanovení § 67 zákona č. 114/1992 Sb.**

Krajský úřad upozorňuje, že výše uvedené vyjádření a stanovisko orgánu ochrany přírody se nevztahuje na části koncepce situované na území chráněných krajinných oblastí, národních přírodních rezervací a národních přírodních památek a ochranných pásem uvedených kategorií zvláště chráněných území, kde má příslušné kompetence Agentura ochrany přírody a krajiny České republiky.

vyjádření doručená po termínu**NPU-321/49741/2024 ze dne 24. 6. 2024, Národní památkový ústav – pouze upozornění**

Ochrana řešeného území z hlediska zákona č. 20/1987 Sb., o státní památkové péči, ve znění pozdějších předpisů – legislativní rámec:

Z hlediska památkové ochrany se v rámci řešeného území nachází celkem 4394 kulturních památek ve smyslu výše citovaného zákona, dvě památky světového kulturního dědictví UNESCO (Kutná Hora, Průhonice), 15 městských a vesnických památkových rezervací, 60 městských a vesnických památkových zón, dvě krajinné památkové zóny a 76 památkových ochranných pásem.

Přehled nemovitých kulturních památek je uveden v Ústředním seznamu kulturních památek ČR (ÚSKP) pod příslušným číslem rejstříku. Jejich přehled a seznam je k dispozici na web. Stránkách Národního památkového ústavu v rubrice Památkový katalog <http://pamatkovykatalog.cz>. Zároveň jsou nemovité kulturní památky zaneseny v mapové aplikaci NPÚ přístupné na adrese <https://geoportals.npu.cz/>.

Řešené území je nutno chápat též jako území s archeologickými nálezy ve smyslu § 22 zákona č. 20/1987 Sb., o státní památkové péči, ve znění pozdějších změn (dále jen PZ). Podrobnější informace jsou v současné době dostupné formou veřejného přístupu na internetových stránkách:

<http://isad.npu.cz/>, kde je nově umožněno prohlížení jednotlivých ÚAN v informačním systému SAS ČR také pro širokou veřejnost.

Výše uvedené jevy jsou Národním památkovým ústavem pořizovateli poskytovány rovněž formou územně analytických podkladů a jsou zpracovateli k dispozici včetně architektonicky cenných staveb. K ochraně hodnotných částí kulturní krajiny bylo vytipováno a připraveno ve formě návrhu na prohlášení dalších 9 krajinných celků za KPZ: Liběchovsko (ORP Mělník), Petrovicko (ORP Sedlčany), Konopištsko (ORP Benešov), Křivoklátsko (ORP Rakovník) a Zlonicko-Budenicko (ORP Slaný), Kouřimsko (ORP Kolín), Kutnohorský územní celek (ORP Kolín, Kutná Hora), Chlumecko (ORP Hradec Králové, Kolín, Nový Bydžov a Poděbrady), Křinecko (Nymburk).

MUCE 145442/2024 OŽP/L/Št ze dne 26. 6. 2024, Městský úřad Černošice – odbor životního prostředí**Vodoprávní úřad (zákon č. 254/2001 Sb., vodní zákon, ve znění pozdějších předpisů)**

Vodoprávní úřad nemá koncepci rozvoje cyklistiky ve Středočeském kraji na období 2024-2030 -STC032K připomínky.

Orgán ochrany přírody (zákon č. 114/1992 Sb., o ochraně přírody a krajiny, ve znění pozdějších předpisů)

Orgán ochrany přírody považuje za problematické umístění cyklostezek do údolních niv vodních toků. Údolní nivy jsou ze zákona významným krajinným prvkem a zároveň jsou zde často vymezeny skladebné prvky ÚSES (§ 3 odst. 1 ZOPK). OOP proto požaduje, aby tyto záměry byly umístěny mimo VKP. Pokud se nelze z důvodu návaznosti na již existující cyklostezky nivám vodních toků vyhnout, OOP požaduje volit variantu, která co nejméně zasáhne do biotopů, které se zde nacházejí. Budováním cyklostezek také nesmí být narušován VKP vodní tok, a to zejména zásahy do břehových porostů a břehů vodních toků. Ke každému záměru cyklostezky v údolní nivě OOP požaduje zpracování hodnocení dle § 67 ZOPK.

Z důvodu ochrany krajinného rázu OOP požaduje, aby cyklostezky byly budovány převážně z mlatových povrchů a byly doplňovány linií zelení.

Kopie všech obdržených vyjádření byly předány předkladateli koncepce k vypořádání.

Vzhledem k tomu, že se jedná o koncepci, jejíž dotčené území je tvořeno územním obvodem celého Středočeského kraje, příslušné orgány ochrany přírody ve svých stanoviscích dle § 45i odst. 1 zákona o ochraně přírody a krajiny nevyloučily významný vliv na příznivý stav předmětu ochrany nebo celistvost evropsky významných lokalit nebo ptačích oblastí (lokality soustavy Natura 2000) a zároveň s přihlédnutím k tomu, že charakter koncepce a aktuální fáze jejího zpracování nevyklučuje stanovení rámce pro budoucí povolení záměrů uvedených v příloze č. 1 zákona o posuzování vlivů na životní prostředí, se jedná o koncepci, která naplňuje dikci ustanovení § 10a odst. 1 písm. a) tohoto zákona. Koncepce tohoto charakteru podléhá posuzování dle citovaného zákona vždy.

Závěr zjišťovacího řízení, resp. požadavky na vyhodnocení SEA, vychází zejména z vyjádření obdržených v rámci provedeného zjišťovacího řízení k oznámení koncepce. Při svém rozhodování se krajský úřad v rámci zjišťovacího řízení dle zákona řídil zejména kritérii uvedenými v příloze č. 8 zákona.

Poučení:

Závěr zjišťovacího řízení podle § 10d odst. 2 zákona není rozhodnutím podle zákona č. 500/2004 Sb., správní řád, nenahrazuje vyjádření dotčených orgánů státní správy, ani příslušná povolení podle zvláštních předpisů a nelze se proti němu odvolat.

Ing. Simona Jandurová
vedoucí odboru životního prostředí
a zemědělství

v z. Mgr. Jana Říhová
odborný referent posuzování vlivů
na životní prostředí

Středočeský kraj a dotčené územní samosprávné celky (dle rozdělovníku) příslušný úřad žádá ve smyslu § 16 odst. 3 zákona o neprodlené zveřejnění tohoto závěru zjišťovacího řízení na úřední desce. Doba zveřejnění je nejméně 15 dnů. Zároveň žádáme dotčené územní samosprávné celky o písemné vyrozumění o datu vyvěšení zdejšímu úřadu, a to v co nejkratším možném termínu (informaci můžete zaslat také na adresu e-mail: konrady@kr-s.cz).

Závěr zjišťovacího řízení je zveřejněn též na internetových stránkách Středočeského kraje www.stredoceskykraj.cz a rovněž v Informačním systému CENIA na internetových stránkách www.cenia.cz/sea pod kódem STC032K.

Datum vyvěšení:

Datum sejmutí:

Rozdělovník k č. j. 064497/2024/KUSK

Dotčené územní samosprávné celky (k vyvěšení na úřední desce):

1. **Středočeský kraj**, Zborovská 11, 150 21 Praha 5
2. **Město Benešov**, Masarykovo náměstí 100, 256 01 Benešov u Prahy
3. **Město Beroun**, Husovo nám. 68, 266 43 Beroun-Centrum
4. **Město Brandýs nad Labem – Stará Boleslav**, Masarykovo nám. 1, 2, 250 01 Brandýs nad Labem – Stará Boleslav
5. **Město Čáslav**, Nám. J. Žižky z Trocnova 1, 286 01 Čáslav
6. **Město Černošice**, Riegrova 1209, 252 28 Černošice
7. **Město Český Brod**, náměstí Husovo 70, 282 01 Český Brod
8. **Město Dobříš**, Mírové náměstí 119, 263 01 Dobříš
9. **Město Hořovice**, Palackého náměstí 2, 268 01 Hořovice
10. **Statutární město Kladno**, nám. Starosty Pavla 44, 272 52 Kladno
11. **Město Kolín**, Karlovo náměstí 78, 280 12 Kolín I
12. **Město Kralupy nad Vltavou**, Palackého nám. 1, 278 01 Kralupy nad Vltavou
13. **Město Kutná Hora**, Havlíčkovo náměstí 552/1, 284 01 Kutná Hora
14. **Město Lysá nad Labem**, Husovo náměstí 23, 289 22 Lysá nad Labem
15. **Město Mělník**, náměstí Míru 1, 276 01 Mělník
16. **Statutární město Mladá Boleslav**, Komenského náměstí 61, 293 01 Mladá Boleslav
17. **Město Mnichovo Hradiště**, Masarykovo náměstí 1, 295 21 Mnichovo Hradiště
18. **Město Neratovice**, Kojetická 1028, 277 11 Neratovice
19. **Město Nymburk**, Náměstí Přemyslovců 163, 288 02 Nymburk
20. **Město Poděbrady**, Jiřího náměstí 20/I, 290 31 Poděbrady
21. **Město Příbram**, Tyršova 108, 261 01 Příbram I
22. **Město Rakovník**, Husovo náměstí 27, 269 01 Rakovník
23. **Město Říčany**, Masarykovo náměstí 53, 251 01 Říčany
24. **Město Sedlčany**, nám. T. G. Masaryka 32, Sedlčany 264 80
25. **Město Slaný**, Velvarská 136/1, 274 01 Slaný 1
26. **Město Vlašim**, Jana Masaryka 302, 258 01 Vlašim
27. **Město Votice**, Komenského náměstí 700, 259 17 Votice

Dotčené orgány:

28. **Krajský úřad Středočeského kraje, OŽP**, Zborovská 11, 150 21 Praha 5
29. **Krajský úřad Středočeského kraje, KUL**, Zborovská 11, 150 21 Praha 5
30. **AOPK ČR, Regionální pracoviště Střední Čechy**, Podbabská 2582/30, 160 00 Praha 6

31. **AOPK ČR, Regionální pracoviště Správa CHKO Kokořínsko – Máchův kraj, Česká ul. 149, 276 01 Mělník**
32. **AOPK ČR, Regionální pracoviště Liberecko, U Jezu 10, 460 01 Liberec**
33. **KHS Středočeského kraje se sídlem v Praze, Dittrichova 329/17, 128 01 Praha 2**
34. **Povodí Vltavy, Holečkova 3178/8, 150 00 Praha 5**
35. **Povodí Labe, Víta Nejedlého 951/8, 500 03 Hradec Králové**
36. **Povodí Ohře, Bezručova 4219, 430 03 Chomutov**
37. **Obvodní báňský úřad pro území Hl. m. Prahy a kraje Stř., Kozí 4/478, 110 01 Praha**
38. **Městský úřad Benešov, odbor životního prostředí, Masarykovo náměstí 100, 256 01 Benešov u Prahy**
39. **Městský úřad Beroun, odbor životního prostředí, Husovo nám. 68, 266 01 Beroun** **31. Městský úřad Brandýs nad Labem–Stará Boleslav, odbor životního prostředí, Masarykovo nám. 1/6, 250 01 Brandýs nad Labem-Stará Boleslav**
40. **Městský úřad Čáslav, odbor životního prostředí, Nám. J. Žižky z Trocnova 1, 286 01 Čáslav**
41. **Městský úřad Černošice, odbor životního prostředí, Karlštejská 259, 252 28 Černošice**
42. **Městský úřad Český Brod, odbor životního prostředí a zemědělství, náměstí Husovo 70, 282 01 Český Brod**
43. **Městský úřad Dobříš, odbor výstavby a životního prostředí, oddělení životního prostředí, Mírové náměstí 119, 263 01 Dobříš**
44. **Městský úřad Hořovice, odbor výstavby a životního prostředí, životní prostředí, Palackého náměstí 2, 268 01 Hořovice**
45. **Magistrát města Kladna, odbor životního prostředí, nám. Starosty Pavla 44, 272 52 Kladno**
46. **Městský úřad Kolín, odbor životního prostředí a zemědělství, Karlovo náměstí 78, 280 12 Kolín I**
47. **Městský úřad Kralupy nad Vltavou, odbor životního prostředí, Palackého nám. 1, 278 01 Kralupy nad Vltavou strana 24 / 24**
48. **Městský úřad Kutná Hora, odbor životního prostředí, Havlíčkovo náměstí 552/1, 284 01 Kutná Hora**
49. **Městský úřad Lysá nad Labem, odbor životního prostředí a památkové péče, Husovo náměstí 23/1, 289 22 Lysá nad Labem**
50. **Městský úřad Mělník, oddělení životního prostředí, náměstí Míru 1, 276 01 Mělník**
51. **Magistrát města Mladá Boleslav, odbor životního prostředí, Komenského náměstí 61, 293 01 Mladá Boleslav 1**
52. **Městský úřad Mnichovo Hradiště, odbor životního prostředí, Masarykovo náměstí 1, 295 21 Mnichovo Hradiště**
53. **Městský úřad Neratovice, odbor životního prostředí, Kojetická 1028, 277 11 Neratovice**
54. **Městský úřad Nymburk, odbor životního prostředí, Náměstí Přemyslovců 163/20, 288 02 Nymburk**

55. **Městský úřad Poděbrady**, odbor životního prostředí, Jiřího náměstí 20/I, 290 31 Poděbrady
56. **Městský úřad Příbram**, odbor životního prostředí, Tyršova 108, 261 01 Příbram I
57. **Městský úřad Rakovník**, odbor životního prostředí, Husovo náměstí 27, 269 01 Rakovník
58. **Městský úřad Říčany**, odbor životního prostředí, Masarykovo náměstí 53/40, 251 01 Říčany
59. **Městský úřad Sedlčany**, odbor životního prostředí, nám. T. G. Masaryka 32, 264 80 Sedlčany
60. **Městský úřad Slaný**, odbor životního prostředí, Velvarská 136/1, 274 01 Slaný 1
61. **Městský úřad Vlašim**, odbor životního prostředí, Jana Masaryka 302, 258 01 Vlašim
62. **Městský úřad Votice**, odbor výstavby, územního plánování a životního prostředí, oddělení územního plánování a životního prostředí, úsek životního prostředí, Komenského náměstí 700, 259 17 Votice

Předkladatel (na základě plné moci):

63. **Cassia Development & Consulting, s.r.o.**, Dr. Tůmy 1601/5, 370 01 České Budějovice

Na vědomí:

64. **MŽP, Odbor IPPC/EIA**, Vršovická 65, 100 10 Praha 10
65. **AOPK ČR**, Kaplanova 1931/1, 148 00 Praha 11 – Chodov
66. **Národní památkový ústav, ÚOP středních Čech v Praze**, Sabinova 373/5, 130 00 Praha 3