



Tato **SMLOUVA O DÍLO** (dále jen „**Smlouva**“) je uzavřena ve smyslu ustanovení § 2586 a násl. zákona č. 89/2012 Sb., občanský zákoník, ve znění pozdějších předpisů (dále jen „**Občanský zákoník**“)

## I. SMLUVNÍ STRANY

### **Středočeský kraj**

se sídlem: Zborovská 81/11, 150 21 Praha 5

zastoupen: Ing. Jaroslavem Říkovským, MPA, vedoucím Odboru majetku Krajského úřadu Středočeského kraje, na základě oprávnění dle směrnice č. 170, schválené usnesením Rady Středočeského kraje č. 004-25/2023/RK ze dne 22.06.2023.

IČO: 708 91 095

DIČ: CZ70891095

Bankovní spojení: [REDACTED]

č. účtu: [REDACTED]

(dále jen též jen „**Objednatel**“)

a

### **Společnost: Radek Škvára, s.r.o.**

se sídlem: Kotopeky 75, 268 01 Hořovice

IČO: 25095234

zastoupená: Radkem Škvárou, jednatelem

číslo účtu: [REDACTED]

zapsaná u Městského soudu v Praze pod spis. zn. [REDACTED]

(dále jen „**Zhotovitel**“);

společně také „**Smluvní strany**“;

uzavírají Smlouvu v souladu s ustanoveními § 2586 a následujících zák. č. 89/2012 Sb., občanský zákoník, v platném znění, a za následujících podmínek:

## II. PŘEDMĚT SMLOUVY

- 2.1 Tato Smlouva je uzavírána mezi Objednatelem a Zhotovitelem na základě výsledků výběrového řízení na veřejnou zakázku malého rozsahu s názvem „Bourací práce objektu na adrese Dubinské Kaštánky 1310, Dobříš“ (dále jen „**Veřejná zakázka**“).

Zhotovitel se zavazuje provést pro Objednatele na svůj náklad a nebezpečí, řádně a včas dále specifikované dílo spočívající v demolici objektu na adrese Dubinské Kaštánky 1310 v obci a k. ú. Dobříš nacházející se na pozemku p. č. st. 2231, zastavěná plocha a nádvoří, o výměře 441 m<sup>2</sup>, zaps. v katastru nemovitostí u Katastrálního úřadu pro Středočeský kraj, Katastrální pracoviště Příbram na LV 5634 pro obec a katastrální území Dobříš (dále jen „**Dílo**“, blíže také viz odst. 2.5 Smlouvy).

- 2.2 Místem plnění je pozemek p. č. st. 2231, zastavěná plocha a nádvoří, o výměře 441 m<sup>2</sup> a pozemek p. č. 1386/5, ostatní plocha, o výměře 6437 m<sup>2</sup>, oba zaps. v katastru nemovitostí u Katastrálního úřadu pro Středočeský kraj, Katastrální pracoviště Příbram na LV 5634 pro obec a katastrální území Dobříš.
- 2.3 Součástí Díla jsou i práce a činnosti v této Smlouvě výslovně nespecifikované, které však jsou k řádnému provedení Díla nezbytné, a o kterých Zhotovitel vzhledem ke své kvalifikaci a zkušenostem měl, nebo mohl vědět. Provedení těchto nespecifikovaných prací a činností však v žádném případě nezvyšuje touto Smlouvou sjednanou cenu za provedení Díla.
- 2.4 Objednatel se zavazuje od Zhotovitele nezávadné Dílo převzít a zaplatit mu za něj dohodnutou cenu.
- 2.5 Specifikace Díla – Dílo je podrobně specifikováno ve výkazu výměr a projektové dokumentaci „Bourací práce objektu na adrese Dubinské Kaštánky 1310, Dobříš“, které jsou nedílnou součástí Smlouvy a tvoří přílohu č. 1.

### III. DOBA A MÍSTO PLNĚNÍ

- 3.1 Objednatel umožní do tří pracovních dnů od nabytí účinnosti Smlouvy vstup na místo plnění tak, aby Zhotovitel mohl řádně provést Dílo. Místo plnění bude Zhotoviteli protokolárně předáno.
- 3.2 Zhotovitel je povinen provést Dílo do 60 kalendářních dní od protokolárního předání místa plnění dle odst. 3.1 Smlouvy.
- 3.3 Místo plnění je určeno odst. 2.2 této Smlouvy.
- 3.4 Změna termínů plnění je možná pouze písemně formou dodatku ke Smlouvě. Oznámení o nutnosti prodloužení termínu dokončení Díla musí být provedeno neprodleně, do tří pracovních dnů od momentu, kdy se Zhotovitel o nutnosti prodloužení termínu dokončení Díla dozvěděl, přičemž tato nutnost musí být poznačena ve stavebním deníku včetně svého zdůvodnění potvrzeného technickým dozorem stavebníka, a to písemně analogově nebo elektronicky spolu s kopií příslušné části stavebního deníku. Pokud



Zhotovitel nesplní povinnost písemného oznámení dle předchozí věty, je povinen uhradit Objednateli smluvní pokutu, která činí 0,02 % z celkové ceny Díla bez DPH za každý i započatý den prodlení se splněním této povinnosti.

- 3.5 Objednatel připouští možnosti dohody o přiměřeném prodloužení doby plnění, pokud tato změna nebude představovat rozpor se zásadami zadávání veřejných zakázek a za předpokladu existence objektivních překážek nikoli na straně Zhotovitele, jež budou Zhotoviteli znemožňovat dokončení Díla v termínu dle odstavce 3.2 tohoto článku Smlouvy, zejména pak v těchto případech:
- a) dojde-li během provádění Díla ke změně rozsahu a druhu prací na žádost Objednatele, tyto budou mít vždy písemnou formu;
  - b) nebude-li moci Zhotovitel plynule pokračovat v pracích z jakéhokoliv důvodu na straně Objednatele; za okolnosti na straně Objednatele se považují i případná opatření, stanoviska či rozhodnutí orgánů státní správy nebo správců sítí, v důsledku kterých se navýší objem prací a dodávek oproti předpokladu stanovenému v projektové dokumentaci a výkazu výměr (viz článek II. odst. 2.5. Smlouvy), to vše za předpokladu, že taková rozhodnutí, opatření či stanoviska nebudou vyvolána činností či nečinností Zhotovitele;
  - c) z důvodů vyšší moci, kdy nelze pokračovat v plnění dle této Smlouvy;
  - d) v případě změny klimatických podmínek, jež znemožní faktické provedení Díla a/nebo technologicky správný postup provedení Díla. V případě nepříznivých klimatických podmínek je Zhotovitel povinen Objednatele na tuto skutečnost upozornit a navrhnout na jakou dobu budou práce přerušeny. O každém přerušení prací vlivem klimatických podmínek a o každém opětovném započetí prací bude učiněna poznámka do stavebního deníku, confirmovaná technickým dozorem stavebníka.
- 3.6 Objednatel si vyhrazuje změnu závazku ze Smlouvy spočívající v prodloužení doby plnění Zhotovitele, pokud tato nezmění celkovou povahu Veřejné zakázky, a to o dobu, po kterou trvá překážka, bránící Zhotoviteli v řádném plnění Smlouvy. Tato překážka může spočívat zejména:
- a) na straně správních orgánů, kdy je plnění Zhotovitele na jednání těchto orgánů závislé a je jimi podmíněno, přičemž Zhotovitel jednající s náležitou péčí nemohl vzniku překážky na straně správních orgánů zabránit,
  - b) na straně třetích osob, kdy je plnění Zhotovitele na jednání těchto osob závislé a je jimi podmíněno, přičemž Zhotovitel jednající s náležitou péčí nemohl vzniku překážky na straně třetích osob zabránit,

- c) ve vzniku mimořádných nepředvídatelných a neodvratitelných okolností, ohledně kterých nebylo možno rozumně očekávat, že by s nimi Smluvní strany počítaly v době uzavření Smlouvy, a kterými jsou zejména živelné pohromy, epidemie či závažné společenské události (vis maior),
- d) v nepříznivých klimatických podmínkách (např. tuhá zima, přetrvávající mrazivé počasí, extrémní klimatické podmínky, nánosy sněhu) a jiných podmínkách, které objektivně zabraňují realizaci Díla v původních termínech nebo
- e) v okolnosti/okolnostech, které Objednatel ani Zadavatel nemohli rozumně předpokládat a které nezávisí na jejich vůli (např. objev archeologického naleziště).


#### IV.

#### CENA A PLATEBNÍ PODMÍNKY

- 4.1 Celková cena za realizaci Díla byla stanovena nabídkou Zhotovitele podanou v rámci výběrového řízení na Veřejnou zakázku a činí **893 640,72 Kč** bez daně z přidané hodnoty (dále jen „DPH“). Subjekt je plátcem DPH, DPH ve výši 21 % činí 187 664,55 Kč. Celková cena včetně DPH 21 % tedy činí **1 081 305,27 Kč** /slovy: jedenmilionsmdesátjedentisícčtristapětkorunadvacetsedmhaléřů (dále jen „Cena“).
- 4.2 Cena je stanovena pro celý rozsah předmětu plnění Smlouvy jako cena konečná, pevná a nepřekročitelná. V Ceně jsou zahrnuty veškeré náklady Zhotovitele na realizaci Díla, tedy veškeré práce, dodávky, služby, poplatky, výkony a další činnosti nutné pro řádné splnění předmětu této Smlouvy.
- 4.3 Výše uvedená Cena se může měnit pouze v případě, dojde-li ke změně rozsahu Díla vymezeného nabídkou v rámci výběrového řízení ze strany Objednatele, na což si Objednatel vyhrazuje právo. V případě, že bude Objednatel dodatečně požadovat větší rozsah Díla (vícepráce), bude toto řešeno uzavřením písemného dodatku k této Smlouvě odsouhlaseného oběma Smluvními stranami. Cena Díla se dále může změnit v případě, že dojde ke změně zákonné výše DPH.
- 4.4 Práce nad rámec předmětu plnění Smlouvy vyžadují předchozí dohodu Smluvních stran formou písemného dodatku ke Smlouvě. Pokud Zhotovitel provede tyto práce bez předchozího sjednání písemného dodatku ke Smlouvě, považuje se hodnota takových prací za zahrnutou v celkové Ceně Díla dle Smlouvy.
- 4.5 Dílčí části Ceny Díla odpovídající realizovaným pracím a dodávkám budou Zhotovitelem účtovány Objednateli na základě skutečně řádně provedených prací a dodávek písemně odsouhlasených Objednatelem, a to fakturami, které budou splňovat náležitosti daňového dokladu podle zákona č. 563/1991 Sb., o účetnictví, ve znění



pozdějších předpisů, a zákona č. 235/2004 Sb., o dani z přidané hodnoty, ve znění pozdějších předpisů (jedná se především o označení faktury a její číslo, obchodní firmu/název, sídlo a IČ Objednatele, předmět Smlouvy, bankovní spojení, fakturovanou částku bez/včetně DPH a bude mít náležitosti obchodní listiny dle § 435 Občanského zákoníku). Faktura bude označena číslem smlouvy z Centrální evidence smluv Objednatele (viz také záhlaví Smlouvy). Nedílnou součástí každé faktury musí být soupis provedených prací a dodávek za kalendářní měsíc odsouhlasený Objednatelem.

- 4.6 Zhotovitel je oprávněn, způsobem uvedeným v odst. 4.5 Smlouvy, vystavit fakturu pro Objednatele 1x měsíčně za kalendářní měsíc, a to po uplynutí tohoto kalendářního měsíce, přičemž datem zdanitelného plnění je poslední den tohoto kalendářního měsíce. Vystavené faktury Objednatel uhradí až do výše 90 % základu daně (fakturované dílčí části Ceny Díla) a DPH v plné výši. Zbývajících 10 % základu daně tvoří pozastávku. Tuto informaci o výši pozastávky je Zhotovitel povinen na faktuře uvádět, spolu s dalšími náležitostmi vyplývajícími z bodu 4.5. této Smlouvy. Právo na úhradu pozastávky ve výši 10 % z celkové Ceny Díla bez DPH (základu daně) vznikne Zhotoviteli po řádném a úplném dokončení Díla bez vad a nedodělků a jeho převzetí Objednatelem, a to na základě vzájemně písemně odsouhlaseného závěrečného protokolu o předání a převzetí Díla, případně doplněného o vzájemně odsouhlasený protokol a předání odstraněných vad a nedodělků. V případě, že je Dílo předáno bez vad a nedodělků, pozastávku Objednatel uhradí do 30 dnů od doručení písemné žádosti o uvolnění pozastávky.
- 4.7 Faktura bude vždy zaslána prostřednictvím elektronické pošty na adresy Objednatele:  

- 4.8 Objednatel je oprávněn vrátit fakturu do konce doby splatnosti, pokud bude obsahovat nesprávné náležitosti či údaje nebo pokud požadované náležitosti a údaje nebude obsahovat vůbec. V takovém případě se doba splatnosti zastavuje a nová doba splatnosti počíná běžet ode dne doručení opravené nebo doplněné faktury Objednateli. Objednatel není v takovém případě v prodlení.
- 4.9 Splatnost faktury je 30 dní ode dne jejího doručení Objednateli. Povinnost Objednatele zaplatit Cenu je splněna odepsáním příslušné částky z účtu Objednatele. Objednatel neposkytuje zálohy. Platby budou probíhat bezhotovostně výhradně v Kč (CZK), rovněž veškeré cenové údaje na faktuře budou v této měně. V případě prodlení Objednatele s úhradou splatné faktury zaplatí Objednatel Zhotoviteli úrok z prodlení ve výši stanovené nařízením vlády č. 351/2013 Sb.

## V. PROVEDENÍ DÍLA A JEHO PŘEDÁNÍ

- 5.1 Zhotovitel je při realizaci Díla povinen postupovat s odbornou péčí, podle svých nejlepších znalostí a schopností, přičemž je při své činnosti povinen chránit zájmy a dobré jméno Objednatele a postupovat v souladu s jeho pokyny. V případě nevhodných pokynů Objednatele je Zhotovitel povinen na nevhodnost těchto pokynů Objednatele prokazatelně písemně upozornit, v opačném případě nese Zhotovitel zejména odpovědnost za vady a za škodu, které v důsledku nevhodných pokynů Objednatele vznikly Objednateli a/nebo Zhotoviteli a/nebo třetím osobám.
- 5.2 Zhotovitel prohlašuje, že práce budou provedeny odborně s důrazem na správnou aplikaci a dodržení technologií prací. Při práci bude dbát na bezpečnost práce. V případě závažného porušení postupu dle tohoto odstavce je Zhotovitel povinen zaplatit Objednateli smluvní pokutu 10.000,- Kč za každé jednotlivé porušení. Smluvní pokuta je splatná do 14 dnů od doručení písemné výzvy k jejímu zaplacení.
- 5.3 Zhotovitel zajistí odstranění odpadu vzniklého při realizaci Díla v souladu se zákonem č. 541/2020 Sb., o odpadech a o změně některých dalších zákonů, ve znění pozdějších předpisů.
- 5.4 Zhotovitel je povinen Dílo dle Smlouvy provést řádně a včas. Dílo je provedeno jeho dokončením a předáním dle tohoto článku.
- 5.5 Dílo je provedeno řádně, pokud je v souladu s:
- a) platnou legislativou;
  - b) podmínkami stanovenými Smlouvou;
  - c) všemi platnými technickými normami upravujícími předmět Díla;
  - d) pokyny Objednatele; a
  - e) dokumentací Veřejné zakázky.
- 5.6 O předání Díla se pořídí závěrečný písemný předávací protokol. Současně Zhotovitel předloží Objednateli záznam výsledků díla v elektronické podobě fotodokumentace ve dvojím vyhotovení na CD/DVD nosiči.
- 5.7 Převezme-li Objednatel Dílo s vadami a nedodělky, dohodnou se Smluvní strany, jakým způsobem budou vady a nedodělky odstraněny a dohodu zaznamenají v předávacím protokolu včetně způsobu a termínu odstranění vad a nedodělků. Nedohodnou-li se na způsobu či termínu odstranění takových vad a nedodělků, náleží Objednateli nároky z odpovědnosti za vady.



- 5.8 Nepřevezme-li Objednatel Dílo v souladu s touto Smlouvou, ve stanoveném termínu, je Zhotovitel v prodlení. V takovém případě Objednatel v předávacím protokolu uvede důvody odmítnutí převzetí Díla a stanoví Zhotoviteli přiměřený náhradní termín pro provedení Díla (dokončení a předání).
- 5.9 V případě, že je Zhotovitel v prodlení s provedením Díla tj. jeho dokončením a jeho předáním podle této Smlouvy, je povinen zaplatit Objednateli smluvní pokutu ve výši 0,02 % z celkové ceny Díla bez DPH za každý započatý den prodlení. Smluvní pokuta je splatná do 14 dnů od doručení písemné výzvy k jejímu zaplacení.

## VI. POVINNOSTI SMLUVNÍCH STRAN

- 6.1 Zhotovitel je povinen provést Dílo tak jak ukládá Smlouva a v dohodnuté době.
- 6.2 Zhotovitel provede Dílo podle Smlouvy na svou vlastní odpovědnost a bude poskytovat všechny ekonomické, materiální a lidské prvky tak, aby mohl naplnit účel Smlouvy řádně a včas.
- 6.3 Zhotovitel prohlašuje, že má k datu podpisu Smlouvy uzavřenou pojistnou smlouvu, jejímž předmětem je pojištění odpovědnosti Zhotovitele z provozní činnosti s limitem pojistného plnění pro základní rozsah pojištění nejméně ve výši 5.000.000,- Kč. Zhotovitel se zavazuje, že po celou dobu trvání Smlouvy bude pojištěn ve smyslu tohoto ustanovení. Doklad o pojištění je Zhotovitel povinen na požádání předložit Objednateli.
- 6.4 Po celou dobu poskytování plnění a s ním souvisejících činností Zhotovitelem Objednateli na základě Smlouvy se Zhotovitel zavazuje poskytovat služby nejvyšší kvality a při jejich poskytování zachovávat obecné principy vztahující se k plnění Díla, jako je dobrá víra a profesionalita. Při poskytování plnění podle Smlouvy je Zhotovitel povinen postupovat s odbornou péčí a s přihlédnutím k zájmům Objednatele. Zhotovitel je při plnění Díla povinen dodržovat veškerou platnou legislativu, která se k plnění vztahuje.
- 6.5 Zhotovitel je povinen účastnit se jednání svolaných Objednatelem, týkajících se postupu při poskytování plnění dle Smlouvy. Pokud není specifikováno jinak, účastní se za Zhotovitele takového jednání vždy oprávněné osoby, jimž jsou pro účely těchto jednání i kontaktní osoby objednatele dle odst. 10.4 Smlouvy a Objednatelem jmenovaný autorský dozor projektanta/technický dozor stavebníka.
- 6.6 Objednatel je oprávněn kontrolovat provádění Díla. Zjistí-li, že Zhotovitel provádí Dílo v rozporu se svými povinnostmi je oprávněn dožadovat se, aby Zhotovitel prováděl Dílo řádným způsobem, popřípadě ihned odstranil vzniklé vady.

- 6.7 Zhotovitel je povinen zajistit, aby plněním této Smlouvy nedošlo k porušení právních předpisů a rozhodnutí upravujících mezinárodní sankce, kterými jsou Česká republika nebo Objednatel vázáni. Zhotovitel je neprodleně povinen informovat Objednatele o skutečnostech jakkoliv relevantních pro posouzení naplnění povinností uvedených ve větě první tohoto odstavce Smlouvy.

## VII.

### OCHRANA DŮVĚRNÝCH INFORMACÍ

- 7.1 Zhotovitel je povinen zachovávat mlčenlivost o všech skutečnostech, o kterých se dozví při plnění Smlouvy a které nejsou právním předpisem nebo Objednatelem určeny ke zveřejnění nebo nejsou obecně známé. S informacemi poskytnutými Objednatelem za účelem splnění závazků Zhotoviteli plynoucích ze Smlouvy je povinen Zhotovitel nakládat jako s důvěrnými informacemi.
- 7.2 Za důvěrné informace se pro účel Smlouvy nepovažují:
- a) informace, které se staly obecně dostupnými veřejnosti jinak než následkem jejich zpřístupnění Zhotovitelem,
  - b) informace, které Zhotovitel získá jako informace nikoli důvěrného charakteru z jiného zdroje než od Objednatele.
- 7.3 Zhotovitel se zavazuje použít důvěrné informace výhradně za účelem splnění svých závazků vyplývajících ze Smlouvy. Zhotovitel se zejména zavazuje, že on ani jiná osoba, která bude Zhotovitelem seznámena s důvěrnými informacemi v souladu se Smlouvou, je nezpřístupní žádné třetí osobě vyjma případů, kdy:
- a) Zhotovitel zpřístupní důvěrné informace osobám, které potřebují mít možnost přístupu k těmto informacím za účelem splnění závazků Zhotoviteli vyplývajících ze Smlouvy,
  - b) Zhotovitel zpřístupní důvěrné informace s předchozím písemným souhlasem Objednatele,
  - c) tak stanoví obecně závazný právní předpis.
- 7.4 V případě, že Zhotovitel bude mít důvodné podezření, že došlo ke zpřístupnění důvěrných informací neoprávněné osobě, je povinen neprodleně o této skutečnosti informovat Objednatele.
- 7.5 Závazek ochrany důvěrných informací zůstává v platnosti i po splnění závazků dle Smlouvy. Zhotovitel se zavazuje přenést svou povinnost mlčenlivosti na všechny



své zaměstnance a subdodavatelé podílející se souhlasem Objednatele na poskytování plnění pro Objednatele.

- 7.6 Objednatel je oprávněn kdykoliv po dobu účinnosti této Smlouvy i po skončení její účinnosti, uveřejnit tuto Smlouvu nebo její část.
- 7.7 Za porušení povinnosti mlčenlivosti Zhotovitele uvedené v tomto článku Smlouvy si sjednávají Smluvní strany smluvní pokutu ve výši 20.000,- Kč za každé jednotlivé porušení.

### **VIII. ZÁRUKA**

- 8.1 Zhotovitel ručí za kvalitu provedeného Díla dle Smlouvy po dobu 36 měsíců od data předání Díla Objednateli dle čl. V. Smlouvy, tj. od protokolárního předání Díla (datum podpisu závěrečného předávacího protokolu). Po dobu, po kterou Objednatel nemůže užívat Dílo, nebo jeho část, nebo pozemek, na němž je Dílo prováděno, pro vady, na které se vztahuje záruka, záruční doba neběží.
- 8.2 Vadou, na níž se vztahuje záruka, se pro účely Smlouvy rozumí odchylka v kvalitě, rozsahu nebo parametrech Díla dle Smlouvy a obecně závaznými předpisy, technickými normami atp. Zhotovitel je povinen odstraňovat záruční vady během záruční doby bezplatně.
- 8.3 V průběhu záruční doby Zhotovitel odstraní prokázané vady, resp. nedodělky, do pěti (5) kalendářních dnů od doručení písemné reklamace Zhotoviteli, pokud si Smluvní strany nedohodnou lhůtu delší z důvodů faktické nemožnosti odstranění vady ve výše uvedené lhůtě, nejdéle však do patnácti (15) dnů.
- 8.4 Neodstraní-li Zhotovitel reklamované vady či nedodělky ve lhůtě stanovené v tomto článku, anebo oznámí před jejím uplynutím, že vady či nedodělky neodstraní, uplatní Objednatel nárok na přiměřenou slevu ze sjednané ceny Díla, zajistí provedení oprav prostřednictvím jiné osoby na náklady Zhotovitele, nebo je oprávněn od Smlouvy odstoupit. Volba řešení uvedeného náleží Objednateli.
- 8.5 Nároky z odpovědnosti za vady se nedotýkají nároků na náhradu škody nebo na smluvní pokutu.
- 8.6 Objednatel je oprávněn započítat splatné i nesplacené pojistné a veškeré související platby proti jakýmkoliv splatným i nesplaceným pohledávkám Zhotovitele za Objednatelem.

- 8.7 Objednatel je oprávněn započítat veškeré splatné i nesplatné pohledávky Objednatele za Zhotovitelem z této Smlouvy proti jakýmkoliv splatným i nesplatným pohledávkám Zhotovitele za Objednatelem.
- 8.8 V případě, že Zhotovitel nedodrží lhůtu pro odstranění vad, resp. nedodělků, je povinen zaplatit Objednateli smluvní pokutu ve výši 0,02 % z ceny Díla bez DPH za každý započatý den prodlení, která je splatná do 14 kalendářních dní od doručení písemné výzvy k její úhradě.

## **IX. ZÁNİK ZÁVAZKU**

- 9.1 Smluvní strany se dohodly, že Smlouva může být ukončena:
- a) písemnou dohodou Smluvních stran,
  - b) písemným odstoupením od Smlouvy dle níže uvedených ustanovení,
- 9.2 Ukončením závazku ze Smlouvy nezaniká nárok oprávněné strany na zaplacení smluvní pokuty a náhradu prokázané škody. Stejně jako jím nejsou dotčena ustanovení, které ze své povahy mají trvat i po ukončení platnosti Smlouvy jako např. ustanovení o mlčenlivosti a sankcích.
- 9.3 Zhotovitel může od Smlouvy odstoupit v případě prodlení Objednatele s proplacením řádně vystavené a doručené faktury Zhotovitele delším než 30 dnů.
- 9.4 Objednatel je oprávněn od Smlouvy písemně odstoupit z důvodu jejího podstatného porušení Zhotovitelem. Tímto není dotčeno právo Smluvních stran ukončit trvání Smlouvy rovněž na základě příslušných ustanovení právních předpisů z důvodu porušení povinnosti některou ze Smluvních stran. Za podstatné porušení je vždy považováno Zhotovitelem zaviněné nedodržení termínu pro zhotovení Díla či jeho části.
- 9.5 Objednatel je dále oprávněn odstoupit od Smlouvy, jestliže zjistí, že:
- a) Zhotovitel nabízel, dával, přijímal nebo zprostředkoval určité hodnoty s cílem ovlivnit chování nebo jednání kohokoliv, ať již úřední osoby nebo kohokoli jiného, přímo nebo nepřímo, ve výběrovém řízení nebo při provádění Smlouvy; nebo
  - b) Zhotovitel zkresloval jakékoliv skutečnosti za účelem ovlivnění výběrového řízení nebo provádění Smlouvy ke škodě Objednatele, včetně užití podvodných praktik k potlačení a snížení výhod volné a otevřené soutěže.
  - c) na Zhotovitele či Zhotovitele ovládající osoby dopadají, přímo či zprostředkovaně, mezinárodní sankce dle příslušných právních předpisů a rozhodnutí, kterými jsou Česká



republika nebo Objednatel vázání. Pokud takové sankce dopadají na jakoukoli osobu, kterou Zhotovitel používá k plnění Smlouvy, včetně poddodavatelů, je Zhotovitel povinen o takové skutečnosti nejpozději následující pracovní den poté, co ji zjistí, informovat Objednatele a do čtrnácti (14) dní od výzvy Objednatele je povinen zjednat nápravu a takovou osobu nahradit, přičemž pokud tak neučiní, je Objednatel oprávněn od Smlouvy odstoupit.

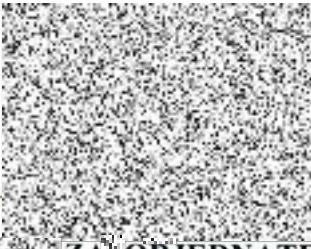

## **X. ZÁVĚREČNÁ USTANOVENÍ**

- 10.1 Tato Smlouva je sepsána v 3 vyhotoveních s platností originálu, z nichž 1 si ponechá Zhotovitel a 2 vyhotovení obdrží Objednatel.
- 10.2 Smluvní strany prohlašují, že Smlouva vyjadřuje jejich svobodnou, vážnou, určitou a srozumitelnou vůli prostou omylu. Smluvní strany si Smlouvu přečetly, s jejím obsahem souhlasí, což stvrzují vlastnoručními podpisy.
- 10.3 Je-li nebo stane-li se některé ustanovení Smlouvy neplatné či neúčinné, zůstávají ostatní ustanovení Smlouvy platná a účinná. Namísto neplatného či neúčinného ustanovení se použijí ustanovení obecně závazných právních předpisů upravujících otázku vzájemného vztahu Smluvních stran. Strany se pak zavazují upravit svůj vztah přijetím jiného ustanovení, které svým výsledkem nejlépe odpovídá záměru ustanovení neplatného resp. neúčinného.
- 10.4 Kontaktními osobami za Objednatele jsou stanoveni:
- Jiří Pokluda, vedoucí odd. evidence majetku Odboru majetku Krajského úřadu Středočeského kraje, [redacted]
- Ing. Tomáš Rohlíček, referent majetkové správy, projektový manažer Odboru majetku Krajského úřadu Středočeského kraje, [redacted]
- 10.5 Veškeré dodatky Smlouvy budou provedeny v písemné formě, označeny pořadovým číslem a podepsány osobami oprávněnými jednat ve věcech Smlouvy.
- 10.6 Tato Smlouva nabývá platnosti dnem jejího podpisu oběma Smluvními stranami a účinnosti dnem jejího uveřejnění v registru smluv, které provede Objednatel do 30 dnů od podpisu Smlouvy.

10.7 Nedílnou součástí Smlouvy jsou:  
Příloha č. 1 – Výkaz výměr a projektová dokumentace

V Praze dne ..... 4. 8. 2024 .....

V ..... Kotopecká ..... dne ..... 2. 8. 2024 .....

  
  
**ZA OBJEDNATELE**



**Radek ŠILVÁRA, s.r.o.**  
Kotopeky 8 01 Hořovice  
IČO: 250952 IČ: CZ25095234  
②

**ZA ZHOTOVITELE**



# REKAPITULACE STAVBY

Kód: 2021-19  
Stavba: Bourací práce objektu na adrese Dubinské Kaštánky 1310, Dobříš

KSO:		CC-CZ:	
Místo:		Datum:	03.06.2024
Zadavatel:		IČ:	
Středočeský kraj		DIČ:	
Uchazeč:		IČ:	25095234
Radek Škvára, s.r.o.		DIČ:	CZ25095234
Projektant:		IČ:	03805433
FITOX TEAM s.,r.o.		DIČ:	
Zpracovatel:		IČ:	
		DIČ:	

Poznámka:  
Soupis prací je sestaven s využitím Cenové soustavy ÚRS. Položky, které pochází z této cenové soustavy, jsou ve sloupci 'Cenová soustava' označeny popisem 'CS ÚRS' a úrovní příslušného kalendářního pololetí. Veškeré další informace vymezující popis a podmínky použití těchto položek z Cenové soustavy, které nejsou uvedeny přímo v soupisu prací, jsou neomezeně dálkově k dispozici na webu podminky.urs.cz.

<b>Cena bez DPH</b>			<b>893 640,72</b>
DPH základní	Sazba daně 21,00%	Základ daně 893 640,72	Výše daně 187 664,55
DPH snížená	Sazba daně 15,00%	Základ daně 0,00	Výše daně 0,00
<b>Cena s DPH v CZK</b>			<b>1 081 305,27</b>

**Radek Škvára, s.r.o.**  
Kotopeky ořovice  
IČO: 25095234  


# REKAPITULACE OBJEKTŮ STAVBY A SOUPISŮ PRACÍ

Kód: 2021-19

**Stavba:** Bourací práce objektu na adrese Dubinské Kaštánky 1310, Dobříš

Místo: Datum: 03.06.2024

Zadavatel: Středočeský kraj Projektant: FITOX TEAM s.,r.o.

Uchazeč: Radek Škvára, s.r.o. Zpracovatel:

Kód	Popis	Cena bez DPH [CZK]	Cena s DPH [CZK]	Typ
<b>Náklady stavby celkem</b>		<b>893 640,72</b>	<b>1 081 305,27</b>	
2021-19	Bourací práce objektu na adrese Dubinské Kaštánky 1310. Dobříš	893 640,72	1 081 305,27	STA

**Radek Škvára, s.r.o.**  
Kotopeky  
IČO: 25095234

**RA, s.r.o.**  
Hořovice  
CZ25095234



# KRYCÍ LIST SOUPISU PRACÍ

Stavba:

**Bourací práce objektu na adrese Dubinské Kaštánky 1310, Dobříš**

KSO:

Místo:

Zadavatel:

Středočeský kraj

Uchazeč:

Radek Škvára, s.r.o.

Projektant:

FITOX TEAM s.,r.o.

Zpracovatel:



Poznámka:

Soupis prací je sestaven s využitím Cenové soustavy ÚRS. Položky, které pochází z této cenové soustavy, jsou ve sloupci 'Cenová soustava' označeny popisem 'CS ÚRS' a úrovní příslušného kalendářního pololetí. Veškeré další informace vymežující popis a podmínky použití těchto položek z Cenové soustavy, které nejsou uvedeny přímo v soupisu prací, jsou neomezeně dále k dispozici na webu podminkv.urs.cz.

CC-CZ:

Datum: 03.06.2024

IČ:

DIČ:

IČ:

25095234

DIČ:

CZ25095234

IČ:

03805433

DIČ:

IČ:

DIČ:

**Cena bez DPH**

**893 640,72**

DPH základní  
snížená

Základ daně

893 640,72

0,00

Sazba daně

21,00%

15,00%

Výše daně

187 664,55

0,00

**Cena s DPH**

**v CZK**

**1 081 305,27**

**Radek ŠK**  
Kotapeky  
IČO: 250952

**A, s.r.o.**  
Hořovice  
CZ25095234

# REKAPITULACE ČLENĚNÍ SOUPISU PRACÍ

Stavba:

**Bourací práce objektu na adrese Dubinské Kaštánky 1310, Dobříš**

Místo:

Zadavatel: Středočeský kraj  
Uchazeč: Radek Škvára, s.r.o.

Datum: 03.06.2024

Projektant: FITOX TEAM s. r. o.

Zpracovatel:



Kód dílu - Popis

Cena celkem [CZK]

## Náklady stavby celkem

**893 640,72**

HSV - Práce a dodávky HSV	710 973,47
1 - Zemní práce	16 700,00
8 - Trubní vedení	4 500,00
9 - Ostatní konstrukce a práce, bourání	558 886,36
997 - Přesun sutě	130 887,11
PSV - Práce a dodávky PSV	108 667,25
712 - Povlakové krytiny	11 750,00
713 - Izolace tepelné	8 200,00
721 - Zdravotechnika - vnitřní kanalizace	4 500,00
722 - Zdravotechnika - vnitřní vodovod	2 000,00
725 - Zdravotechnika - zařizovací předměty	3 495,25
741 - Elektroinstalace - silnoproud	12 230,00
762 - Konstrukce tesařské	930,00
764 - Konstrukce klempířské	5 825,00
766 - Konstrukce truhlářské	9 795,00
767 - Konstrukce zámečnické	29 642,00
771 - Podlahy z dlaždic	4 905,00
776 - Podlahy povlakové	6 090,00
781 - Dokončovací práce - obklady	1 305,00
784 - Dokončovací práce - malby a tapety	8 000,00
HZS - Hodinové zúčtovací sazby	37 500,00
VRN - Vedlejší rozpočtové náklady	36 500,00
VRN3 - Zařízení staveniště	11 500,00
VRN9 - Ostatní náklady	25 000,00





# SOUPIS PRACÍ

Stavba:

**Bourací práce objektu na adrese Dubinské Kaštánky 1310, Dobříš**

Místo:

Zadavatel: Středočeský kraj  
Uchazeč: Radek Škvára, s.r.o.

Datum: 03.06.2024

Projektant: FITOX TEAM s., r. o.

Zpracovatel: 

PČ	Typ	Kód	Popis	MJ	Množství	J.cena [CZK]	Cena celkem [CZK]	Genová soustava
<b>Náklady soupisu celkem</b>							<b>893 640,72</b>	
D	HSV		Práce a dodávky HSV				710 973,47	
D	1		Zemní práce				16 700,00	
53	K	174111101	Zásyp jam, šachet rýh nebo kolem objektů sypaninou se zhutněním ručně	m3	65,000	80,00	5 200,00	CS ÚRS 2023 02
	PP		Zásyp sypaninou z jakékoliv hominy ručně s uložením výkopku ve vrstvách se zhutněním jam, šachet, rýh nebo kolem objektů v těchto vykopávkách					
	Online PSC		<a href="https://podminky.urs.cz/item/CS_URS_2023_02/174111101">https://podminky.urs.cz/item/CS_URS_2023_02/174111101</a>					
	VV		55+10		65,000			
62	K	181951114	Úprava pláně v hornině třídy těžitelnosti II skupiny 4 a 5 se zhutněním strojně	m2	460,000	25,00	11 500,00	CS ÚRS 2023 02
	PP		Úprava pláně vyrovnáním výškových rozdílů strojně v hornině třídy těžitelnosti II. skupiny 4 a 5 se zhutněním					
	Online PSC		<a href="https://podminky.urs.cz/item/CS_URS_2023_02/181951114">https://podminky.urs.cz/item/CS_URS_2023_02/181951114</a>					
	VV		460		460,000			
D	8		Trubní vedení				4 500,00	
79	K	890211851	Bourání šachet z prostého betonu strojně obestavěného prostoru do 1,5 m3	m3	9,000	500,00	4 500,00	CS ÚRS 2023 02
	PP		Bourání šachet a jímek strojně velikosti obestavěného prostoru do 1,5 m3 z prostého betonu					
	Online PSC		<a href="https://podminky.urs.cz/item/CS_URS_2023_02/890211851">https://podminky.urs.cz/item/CS_URS_2023_02/890211851</a>					
	VV		bourání vnějších šachet kanalizace, voda apod.					
	VV		g		9,000			
D	9		Ostatní konstrukce a práce, bourání				558 886,36	
75	K	938908411	Čištění vozovek splachováním vodou	m2	200,000	10,00	2 000,00	CS ÚRS 2023 02
	PP		Čištění vozovek splachováním vodou povrchu podkladu nebo krytu živinového, betonového nebo dlažďeného					
	Online PSC		<a href="https://podminky.urs.cz/item/CS_URS_2023_02/938908411">https://podminky.urs.cz/item/CS_URS_2023_02/938908411</a>					
76	K	938908421	Čištění vozovek vodním paprskem pod tlakem 2500 barů	m2	100,000	15,00	1 500,00	CS ÚRS 2023 02
	PP		Čištění vozovek vodním paprskem pod tlakem 2500 barů (např. Peel Jet) živinového, betonového nebo dlažďeného					
	Online PSC		<a href="https://podminky.urs.cz/item/CS_URS_2023_02/938908421">https://podminky.urs.cz/item/CS_URS_2023_02/938908421</a>					
77	K	938909331	Čištění vozovek metením ručně podkladu nebo krytu betonového nebo živinového	m2	200,000	25,00	5 000,00	CS ÚRS 2023 02
	PP		Čištění vozovek metením bláta, prachu nebo hlinitého nánosů s odklizením na hromady na vzdálenost do 20 m nebo naložením na dopravní prostředek ručně povrchu podkladu nebo krytu betonového nebo živinového					
	Online PSC		<a href="https://podminky.urs.cz/item/CS_URS_2023_02/938909331">https://podminky.urs.cz/item/CS_URS_2023_02/938909331</a>					
67	K	945421110	Hydraulická zvedací plošina na automobilovém podvozku výška zdvihu do 18 m včetně obsluhy	hod	30,000	100,00	3 000,00	CS ÚRS 2023 02
	PP		Hydraulická zvedací plošina včetně obsluhy instalovaná na automobilovém podvozku, výšky zdvihu do 18 m					
	Online PSC		<a href="https://podminky.urs.cz/item/CS_URS_2023_02/945421110">https://podminky.urs.cz/item/CS_URS_2023_02/945421110</a>					
68	K	946111118	Montáž pojízdných věží trubkových/dílcových š od 0,6 do 0,9 m dl do 3,2 m v přes 7,6 do 8,6 m	kus	10,000	500,00	5 000,00	CS ÚRS 2023 02
	PP		Věže pojízdné trubkové nebo dílcové s maximálním zatížením podlahy do 200 kg/m2 šířky od 0,6 do 0,9 m, délky do 3,2 m výšky přes 7,6 m do 8,6 m montáž					
	Online PSC		<a href="https://podminky.urs.cz/item/CS_URS_2023_02/946111118">https://podminky.urs.cz/item/CS_URS_2023_02/946111118</a>					
69	K	946111218	Příplatek k pojízdným věžím š od 0,6 do 0,9 m dl do 3,2 m v přes 7,6 do 8,6 m za každý den použití	kus	30,000	25,00	750,00	CS ÚRS 2023 02
	PP		Věže pojízdné trubkové nebo dílcové s maximálním zatížením podlahy do 200 kg/m2 šířky od 0,6 do 0,9 m, délky do 3,2 m výšky přes 7,6 m do 8,6 m příplatek k ceně za každý den použití					



PČ	Typ	Kód	Popis	MJ	Množství	J.cena [CZK]	Cena celkem [CZK]	Cenová soustava
	Online PSC VV		<a href="https://podminky.urs.cz/item/CS_URS_2023_02/946111218">https://podminky.urs.cz/item/CS_URS_2023_02/946111218</a> 30		30,000			
70	K	946111818	Demontáž pojezdých věží trubkových/dílcových š od 0,6 do 0,9 m dl do 3,2 m v přes 7,6 do 8,6 m	kus	10,000	100,00	1 000,00	CS ÚRS 2023 02
	PP		Věže pojezdné trubkové nebo dílcové s maximálním zatížením podlahy do 200 kg/m2 šířky od 0,6 do 0,9 m, délky do 3,2 m výšky přes 7,6 m do 8,6 m demontáž					
	Online PSC VV VV		<a href="https://podminky.urs.cz/item/CS_URS_2023_02/946111818">https://podminky.urs.cz/item/CS_URS_2023_02/946111818</a> základové pasy - bourání 63		63,000			
51	K	961044111	Bourání základů z betonu prostého	m3	63,000	2 000,00	126 000,00	CS ÚRS 2023 02
	PP		Bourání základů z betonu prostého					
	Online PSC VV VV		<a href="https://podminky.urs.cz/item/CS_URS_2023_02/961044111">https://podminky.urs.cz/item/CS_URS_2023_02/961044111</a> základové pasy - bourání 63		63,000			
49	K	962042521	Bourání zdiva nadzákladového z lehčeného betonu přes 1 m3	m3	253,000	500,00	126 500,00	CS ÚRS 2023 02
	PP		Bourání zdiva z lehčeného betonu nadzákladového objemu přes 1 m3					
	Online PSC VV VV		<a href="https://podminky.urs.cz/item/CS_URS_2023_02/962042521">https://podminky.urs.cz/item/CS_URS_2023_02/962042521</a> bourání stěnových panelů 125+128		253,000			
32	K	962081131	Bourání příček ze skleněných tváric tl do 100 mm	m2	3,200	500,00	1 600,00	CS ÚRS 2023 02
	PP		Bourání zdiva příček nebo vybourání otvorů ze skleněných tváric, tl. do 100 mm					
	Online PSC VV VV		<a href="https://podminky.urs.cz/item/CS_URS_2023_02/962081131">https://podminky.urs.cz/item/CS_URS_2023_02/962081131</a> vybourání oken - luxfery 3,2		3,200			
48	K	963012520	Bourání stropů z ŽB desek š přes 300 mm tl přes 140 mm	m3	128,000	1 500,00	192 000,00	CS ÚRS 2023 02
	PP		Bourání stropů z desek nebo panelů železobetonových prefabrikovaných s dutinami z panelů, š. přes 300 mm tl. přes 140 mm					
	Online PSC VV VV		<a href="https://podminky.urs.cz/item/CS_URS_2023_02/963012520">https://podminky.urs.cz/item/CS_URS_2023_02/963012520</a> strop nad 1. NP, konstrukce střechy - strop nad 2.NP-PZD 64*2		128,000			
44	K	964076321	Vybourání válcovaných nosníků ze zdiva betonového nebo kamenného dl do 6 m hmotnosti do 20 kg/m	t	4,550	1 000,00	4 550,00	CS ÚRS 2023 02
	PP		Vybourání válcovaných nosníků uložených ve zdivu betonovém nebo kamenném na maltu cementovou délky do 6 m, hmotnosti do 20 kg/m					
	Online PSC VV VV		<a href="https://podminky.urs.cz/item/CS_URS_2023_02/964076321">https://podminky.urs.cz/item/CS_URS_2023_02/964076321</a> nosníky IPE 160- 2.NP 4,55		4,550			
45	K	964076341	Vybourání válcovaných nosníků ze zdiva betonového nebo kamenného dl do 6 m hmotnosti do 55 kg/m	t	10,397	1 000,00	10 397,00	CS ÚRS 2023 02
	PP		Vybourání válcovaných nosníků uložených ve zdivu betonovém nebo kamenném na maltu cementovou délky do 6 m, hmotnosti do 55 kg/m					
	Online PSC VV VV		<a href="https://podminky.urs.cz/item/CS_URS_2023_02/964076341">https://podminky.urs.cz/item/CS_URS_2023_02/964076341</a> nosníky stropu IPE 270- 1. NP 10,397		10,397			
46	K	965042141	Bourání podkladů pod dlažby nebo mazanin betonových nebo z litého asfaltu tl do 100 mm pl přes 4 m2	m3	98,300	200,00	19 660,00	CS ÚRS 2023 02
	PP		Bourání mazanin betonových nebo z litého asfaltu tl. do 100 mm, plochy přes 4 m2					
	Online PSC VV VV VV VV		<a href="https://podminky.urs.cz/item/CS_URS_2023_02/965042141">https://podminky.urs.cz/item/CS_URS_2023_02/965042141</a> bourání podlahy 1. NP 43,3 bourání nadbetonávky na PZD panely tl. 60 mm 27,5*2 Součet		43,300 55,000 98,300			
52	K	965042241	Bourání podkladů pod dlažby nebo mazanin betonových nebo z litého asfaltu tl přes 100 mm pl přes 4 m2	m3	91,400	200,00	18 280,00	CS ÚRS 2023 02
	PP		Bourání mazanin betonových nebo z litého asfaltu tl. přes 100 mm, plochy přes 4 m2					
	Online PSC VV VV		<a href="https://podminky.urs.cz/item/CS_URS_2023_02/965042241">https://podminky.urs.cz/item/CS_URS_2023_02/965042241</a> bourání beton.desky podlahy tl. 200 mm 91,4		91,400			
47	K	965049111	Příplatek k bourání betonových mazanin za bourání mazanin se svařovanou sítí tl do 100 mm	m3	189,700	100,00	18 970,00	CS ÚRS 2023 02
	PP		Bourání mazanin Příplatek k cenám za bourání mazanin betonových se svařovanou sítí, tl. do 100 mm					
	Online PSC		<a href="https://podminky.urs.cz/item/CS_URS_2023_02/965049111">https://podminky.urs.cz/item/CS_URS_2023_02/965049111</a>					

PČ	Typ	Kód	Popis	MJ	Množství	J.cena [CZK]	Cena celkem [CZK]	cenová soustava
	VV		98,3+91,4				189,700	
25	K	968062245	Vybourání dřevěných rámu oken jednoduchých včetně křídel pl do 2 m2	m2	144,000	80,00	11 520,00	CS ÚRS 2023 02
	PP		Vybourání dřevěných rámu oken s křídly, dveřních zárubní, vrat, stěn, ostění nebo obkladů rámu oken s křídly jednoduchých, plochy do 2 m2					
	Online PSC		<a href="https://podminky.urs.cz/item/CS_URS_2023_02/968062245">https://podminky.urs.cz/item/CS_URS_2023_02/968062245</a>					
18	K	968072455	Vybourání kovových dveřních zárubní pl do 2 m2	m2	85,104	90,00	7 659,36	CS ÚRS 2023 02
	PP		Vybourání kovových rámu oken s křídly, dveřních zárubní, vrat, stěn, ostění nebo obkladů dveřních zárubní, plochy do 2 m2					
	Online PSC		<a href="https://podminky.urs.cz/item/CS_URS_2023_02/968072455">https://podminky.urs.cz/item/CS_URS_2023_02/968072455</a>					
	VV		54*1,97*0,8				85,104	
29	K	9-R01	demontáž podhledů chodby-drátosklo + rošt z "L " profilů	m2	140,000	25,00	3 500,00	
	PP		demontáž podhledů chodby-drátosklo + rošt z "L " profilů					
	D	997	Přesun sutě				130 887,11	
55	K	997013501	Odvoz sutí a vybouraných hmot na skládku nebo meziskládku do 1 km se složením	t	1 258,372	25,00	31 459,30	CS ÚRS 2023 02
	PP		Odvoz sutí a vybouraných hmot na skládku nebo meziskládku se složením, na vzdálenost do 1 km					
	Online PSC		<a href="https://podminky.urs.cz/item/CS_URS_2023_02/997013501">https://podminky.urs.cz/item/CS_URS_2023_02/997013501</a>					
56	K	997013509	Příplatek k odvozu sutí a vybouraných hmot na skládku ZKD 1 km přes 1 km	t	18 875,580	2,00	37 751,16	CS ÚRS 2023 02
	PP		Odvoz sutí a vybouraných hmot na skládku nebo meziskládku se složením, na vzdálenost Příplatek k ceně za každý další i započatý 1 km přes 1 km					
	Online PSC		<a href="https://podminky.urs.cz/item/CS_URS_2023_02/997013509">https://podminky.urs.cz/item/CS_URS_2023_02/997013509</a>					
	VV		1258,372*15 *Přepočtené koeficientem množství				18 875,580	
57	K	997013602	Poplatek za uložení na skládce (skládkovné) stavebního odpadu železobetonového kód odpadu 17 01 01	t	1 164,951	50,00	58 247,55	CS ÚRS 2023 02
	PP		Poplatek za uložení stavebního odpadu na skládce (skládkovné) z armovaného betonu zařazeného do Katalogu odpadů pod kódem 17 01 01					
	Online PSC		<a href="https://podminky.urs.cz/item/CS_URS_2023_02/997013602">https://podminky.urs.cz/item/CS_URS_2023_02/997013602</a>					
	VV		126+404+204,8+216,26+201,08+8,347+4,464				1 164,951	
61	K	997013607	Poplatek za uložení na skládce (skládkovné) stavebního odpadu keramického kód odpadu 17 01 03	t	15,250	50,00	762,50	CS ÚRS 2023 02
	PP		Poplatek za uložení stavebního odpadu na skládce (skládkovné) z tašek a keramických výrobků zařazeného do Katalogu odpadů pod kódem 17 01 03					
	Online PSC		<a href="https://podminky.urs.cz/item/CS_URS_2023_02/997013607">https://podminky.urs.cz/item/CS_URS_2023_02/997013607</a>					
	VV		8,159+7,091				15,250	
60	K	997013645	Poplatek za uložení na skládce (skládkovné) odpadu asfaltového bez dehtu kód odpadu 17 03 02	t	7,755	150,00	1 163,25	CS ÚRS 2023 02
	PP		Poplatek za uložení stavebního odpadu na skládce (skládkovné) asfaltového bez obsahu dehtu zařazeného do Katalogu odpadů pod kódem 17 03 02					
	Online PSC		<a href="https://podminky.urs.cz/item/CS_URS_2023_02/997013645">https://podminky.urs.cz/item/CS_URS_2023_02/997013645</a>					
58	K	997013804	Poplatek za uložení na skládce (skládkovné) stavebního odpadu ze skla kód odpadu 17 02 02	t	6,468	150,00	970,20	CS ÚRS 2023 02
	PP		Poplatek za uložení stavebního odpadu na skládce (skládkovné) ze skla zařazeného do Katalogu odpadů pod kódem 17 02 02					
	Online PSC		<a href="https://podminky.urs.cz/item/CS_URS_2023_02/997013804">https://podminky.urs.cz/item/CS_URS_2023_02/997013804</a>					
59	K	997013811	Poplatek za uložení na skládce (skládkovné) stavebního odpadu dřevěného kód odpadu 17 02 01	t	10,663	50,00	533,15	CS ÚRS 2023 02
	PP		Poplatek za uložení stavebního odpadu na skládce (skládkovné) dřevěného zařazeného do Katalogu odpadů pod kódem 17 02 01					
	Online PSC		<a href="https://podminky.urs.cz/item/CS_URS_2023_02/997013811">https://podminky.urs.cz/item/CS_URS_2023_02/997013811</a>					
	VV		0,868+9,795				10,663	
	D	PSV	Práce a dodávky PSV				108 667,25	
	D	712	Povlakové krytiny				11 750,00	
38	K	712340833	Odstranění povlakové krytiny střech do 10° z pásů NAIP přitavených v plné ploše třívrstvě	m2	470,000	25,00	11 750,00	CS ÚRS 2023 02
	PP		Odstranění povlakové krytiny střech plochých do 10° z přitavených pásů NAIP v plné ploše třívrstvě					
	Online PSC		<a href="https://podminky.urs.cz/item/CS_URS_2023_02/712340833">https://podminky.urs.cz/item/CS_URS_2023_02/712340833</a>					
	D	713	Izolace tepelné				8 200,00	
28	K	713110811	Odstranění tepelné izolace stropů volně kladené z vláknitých materiálů suchých tl do 100 mm	m2	328,000	25,00	8 200,00	CS ÚRS 2023 02
	PP		Odstranění tepelné izolace stropů nebo podhledů z rohoží, pásů, dílců, desek, bloků volně kladených z vláknitých materiálů suchých, tloušťka izolace do 100 mm					



PČ	Typ	Kód	Popis	MJ	Množství	J.cena [CZK]	Cena celkem [CZK]	Cenová soustava
			Online PSC <a href="https://podminky.urs.cz/item/CS_URS_2023_02/713110811">https://podminky.urs.cz/item/CS_URS_2023_02/713110811</a>					
	D	721	<b>Zdravotechnika - vnitřní kanalizace</b>				4 500,00	
9	K	721110802	<b>Demontáž potrubí kameninové DN do 100</b>	m	45,000	50,00	2 250,00	CS ÚRS 2023 02
	PP		Demontáž potrubí z kameninových trub normálních nebo kyselinovzdorných do DN 100					
			Online PSC <a href="https://podminky.urs.cz/item/CS_URS_2023_02/721110802">https://podminky.urs.cz/item/CS_URS_2023_02/721110802</a>					
10	K	721171808	<b>Demontáž potrubí z PVC D přes 75 do 114</b>	m	45,000	50,00	2 250,00	CS ÚRS 2023 02
	PP		Demontáž potrubí z novodurových trub odpadních nebo přípojovacích přes 75 do D 114					
			Online PSC <a href="https://podminky.urs.cz/item/CS_URS_2023_02/721171808">https://podminky.urs.cz/item/CS_URS_2023_02/721171808</a>					
	D	722	<b>Zdravotechnika - vnitřní vodovod</b>				2 000,00	
11	K	722170804	<b>Demontáž rozvodů vody z plastů D přes 25 do 50</b>	m	100,000	20,00	2 000,00	CS ÚRS 2023 02
	PP		Demontáž rozvodů vody z plastů přes 25 do Ø 50 mm					
			Online PSC <a href="https://podminky.urs.cz/item/CS_URS_2023_02/722170804">https://podminky.urs.cz/item/CS_URS_2023_02/722170804</a>					
	D	725	<b>Zdravotechnika - zařizovací předměty</b>				3 495,25	
12	K	725110811	<b>Demontáž klozetů splachovací s nádrží</b>	soubor	6,000	100,00	600,00	CS ÚRS 2023 02
	PP		Demontáž klozetů splachovacích s nádrží nebo tlakovým splachovačem					
			Online PSC <a href="https://podminky.urs.cz/item/CS_URS_2023_02/725110811">https://podminky.urs.cz/item/CS_URS_2023_02/725110811</a>					
13	K	725210821	<b>Demontáž umyvadel bez výtokových armatur</b>	soubor	8,000	100,00	800,00	CS ÚRS 2023 02
	PP		Demontáž umyvadel bez výtokových armatur umyvadel					
			Online PSC <a href="https://podminky.urs.cz/item/CS_URS_2023_02/725210821">https://podminky.urs.cz/item/CS_URS_2023_02/725210821</a>					
14	K	725330820	<b>Demontáž výlevka diturvitová</b>	soubor	2,000	50,00	100,00	CS ÚRS 2023 02
	PP		Demontáž výlevek bez výtokových armatur a bez nádrže a splachovacího potrubí diturvitových					
			Online PSC <a href="https://podminky.urs.cz/item/CS_URS_2023_02/725330820">https://podminky.urs.cz/item/CS_URS_2023_02/725330820</a>					
15	K	725530823	<b>Demontáž ohřivač elektrický tlakový přes 50 do 200 l</b>	soubor	8,000	200,00	1 600,00	CS ÚRS 2023 02
	PP		Demontáž elektrických zásobníkových ohřivačů vody tlakových od 50 do 200 l					
			Online PSC <a href="https://podminky.urs.cz/item/CS_URS_2023_02/725530823">https://podminky.urs.cz/item/CS_URS_2023_02/725530823</a>					
16	K	725590812	<b>Přemístění vnitrostaveništní demontovaných zařizovacích předmětů v objektech v přes 6 do 12 m</b>	t	1,581	250,00	395,25	CS ÚRS 2021 02
	PP		Vnitrostaveništní přemístění vybouraných (demontovaných) hmot zařizovacích předmětů vodorovně do 100 m v objektech výšky přes 6 do 12 m					
			Online PSC <a href="https://podminky.urs.cz/item/CS_URS_2021_02/725590812">https://podminky.urs.cz/item/CS_URS_2021_02/725590812</a>					
	D	741	<b>Elektroinstalace - silnoproud</b>				12 230,00	
7	K	741125811	<b>Demontáž vodič AI izolovaný plný a laněný žila 16 až 35 mm2 uložený pod omítku</b>	m	450,000	15,00	6 750,00	CS ÚRS 2023 02
	PP		Demontáž vodičů izolovaných hliníkových uložených pod omítkou plných a laněných průřezu žily 16 až 35 mm2					
			Online PSC <a href="https://podminky.urs.cz/item/CS_URS_2023_02/741125811">https://podminky.urs.cz/item/CS_URS_2023_02/741125811</a>					
1	K	741211853	<b>Demontáž rozvodnic kovových volně stojících s krytím do IPx4 plochou přes 1 m2</b>	kus	2,000	1 500,00	3 000,00	CS ÚRS 2023 02
	PP		Demontáž rozvodnic kovových, uložených volně stojících (skříňových), krytí do IPx 4, plochy přes 1 m2					
			Online PSC <a href="https://podminky.urs.cz/item/CS_URS_2023_02/741211853">https://podminky.urs.cz/item/CS_URS_2023_02/741211853</a>					
4	K	741311813	<b>Demontáž spínačů nástěnných normálních do 10 A šroubových bez zachování funkčnosti do 2 svorek</b>	kus	30,000	10,00	300,00	CS ÚRS 2023 02
	PP		Demontáž spínačů bez zachování funkčnosti (do suti) nástěnných, pro prostředí normální do 10 A, připojení šroubové do 2 svorek					
			Online PSC <a href="https://podminky.urs.cz/item/CS_URS_2023_02/741311813">https://podminky.urs.cz/item/CS_URS_2023_02/741311813</a>					
	VV		30				30,000	
6	K	741315823	<b>Demontáž zásuvek domovních normální prostředí do 16A zapuštěných šroubových bez zachování funkčnosti 2P+PE</b>	kus	36,000	10,00	360,00	CS ÚRS 2023 02
	PP		Demontáž zásuvek bez zachování funkčnosti (do suti) domovních polozapuštěných nebo zapuštěných, pro prostředí normální do 16 A, připojení šroubové 2P+PE					
			Online PSC <a href="https://podminky.urs.cz/item/CS_URS_2023_02/741315823">https://podminky.urs.cz/item/CS_URS_2023_02/741315823</a>					
3	K	741371841	<b>Demontáž svítidla interiérového se standardní patiči nebo int. zdrojem LED přisazeného stropního do 0,09 m2 bez zachování funkčnosti</b>	kus	20,000	20,00	400,00	CS ÚRS 2023 02
	PP		Demontáž svítidel bez zachování funkčnosti (do suti) interiérových se standardní patiči (E27, T5, GU10) nebo integrovaným zdrojem LED přisazených, ploše stropních do 0,09 m2					
			Online PSC <a href="https://podminky.urs.cz/item/CS_URS_2023_02/741371841">https://podminky.urs.cz/item/CS_URS_2023_02/741371841</a>					

PČ	Typ	Kód	Popis	MJ	Množství	J.cena [CZK]	Cena celkem [CZK]	cenová soustava
2	K	741371871	Demontáž svítidla interiérového se standard patičí skleněného lustr typu do 2 zdrojů bez zachování funkčnosti	kus	32,000	20,00	640,00	CS ÚRS 2023 02
	PP		Demontáž svítidel bez zachování funkčnosti (do suti) interiérových se standardní patičí (E27, T5, GU10) nebo integrovaným zdrojem LED skleněných lustrů typu do 2 zdrojů					
	Online PSC		<a href="https://podminky.urs.cz/item/CS_URS_2023_02/741371871">https://podminky.urs.cz/item/CS_URS_2023_02/741371871</a>					
5	K	741372821	Demontáž svítidla průmyslového výbojkového venkovního na výložníku do 3 m bez zachování funkčnosti	kus	1,000	20,00	20,00	CS ÚRS 2023 02
	PP		Demontáž svítidel bez zachování funkčnosti (do suti) průmyslových výbojkových venkovních na výložníku do 3 m					
	Online PSC		<a href="https://podminky.urs.cz/item/CS_URS_2023_02/741372821">https://podminky.urs.cz/item/CS_URS_2023_02/741372821</a>					
8	K	741421813	Demontáž drátu nebo lana svodového vedení D přes 8 mm kolmý svod	m	152,000	5,00	760,00	CS ÚRS 2023 02
	PP		Demontáž hromosvodného vedení bez zachování funkčnosti svodových drátů nebo lan kolmého svodu, průměru přes 8 mm					
	Online PSC		<a href="https://podminky.urs.cz/item/CS_URS_2023_02/741421813">https://podminky.urs.cz/item/CS_URS_2023_02/741421813</a>					
	D	762	Konstrukce tesařské				930,00	
31	K	762131811	Demontáž bednění svislých stěn z hrubých prken	m2	62,000	15,00	930,00	CS ÚRS 2023 02
	PP		Demontáž bednění svislých stěn a nadstřešních stěn z hrubých prken, latí nebo tyčovin					
	Online PSC		<a href="https://podminky.urs.cz/item/CS_URS_2023_02/762131811">https://podminky.urs.cz/item/CS_URS_2023_02/762131811</a>					
	VV		okna - pobití prkny					
	VV		62		62,000			
	D	764	Konstrukce klempířské				5 825,00	
35	K	764002812	Demontáž okapového plechu do suti v krytině skládané	m	74,000	25,00	1 850,00	CS ÚRS 2023 02
	PP		Demontáž klempířských konstrukcí okapového plechu do suti, v krytině skládané					
	Online PSC		<a href="https://podminky.urs.cz/item/CS_URS_2023_02/764002812">https://podminky.urs.cz/item/CS_URS_2023_02/764002812</a>					
	VV		74		74,000			
36	K	764002841	Demontáž oplechování horních ploch zdi a nadezdívek do suti	m	24,000	15,00	360,00	CS ÚRS 2023 02
	PP		Demontáž klempířských konstrukcí oplechování horních ploch zdi a nadezdívek do suti					
	Online PSC		<a href="https://podminky.urs.cz/item/CS_URS_2023_02/764002841">https://podminky.urs.cz/item/CS_URS_2023_02/764002841</a>					
	VV		24		24,000			
37	K	764002851	Demontáž oplechování parapetů do suti	m	104,000	15,00	1 560,00	CS ÚRS 2023 02
	PP		Demontáž klempířských konstrukcí oplechování parapetů do suti					
	Online PSC		<a href="https://podminky.urs.cz/item/CS_URS_2023_02/764002851">https://podminky.urs.cz/item/CS_URS_2023_02/764002851</a>					
	VV		104		104,000			
33	K	764004801	Demontáž podokapního žlabu do suti	m	74,000	15,00	1 110,00	CS ÚRS 2023 02
	PP		Demontáž klempířských konstrukcí žlabu podokapního do suti					
	Online PSC		<a href="https://podminky.urs.cz/item/CS_URS_2023_02/764004801">https://podminky.urs.cz/item/CS_URS_2023_02/764004801</a>					
34	K	764004861	Demontáž svodu do suti	m	27,000	35,00	945,00	CS ÚRS 2023 02
	PP		Demontáž klempířských konstrukcí svodu do suti					
	Online PSC		<a href="https://podminky.urs.cz/item/CS_URS_2023_02/764004861">https://podminky.urs.cz/item/CS_URS_2023_02/764004861</a>					
	D	766	Konstrukce truhlářské				9 795,00	
27	K	766-R01	Demontáž podhledů - sololit vč. dřev. roštu	m2	653,000	15,00	9 795,00	
	PP		Demontáž podhledů - sololit vč. dřev. roštu					
	D	767	Konstrukce zámečnické				29 642,00	
41	K	767161823	Demontáž zábradlí schodišťového nerozebíratelného hmotnosti 1 m zábradlí do 20 kg do suti	m	8,000	99,00	792,00	CS ÚRS 2023 02
	PP		Demontáž zábradlí do suti schodišťového nerozebíratelný spoj hmotnosti 1 m zábradlí do 20 kg					
	Online PSC		<a href="https://podminky.urs.cz/item/CS_URS_2023_02/767161823">https://podminky.urs.cz/item/CS_URS_2023_02/767161823</a>					
	VV		8		8,000			
42	K	767211801	Demontáž schodišťových stupňů z kompozitních pochůzných roštů	kus	22,000	500,00	11 000,00	CS ÚRS 2023 02
	PP		Demontáž výrobků z kompozitů schodišťových stupňů					
	Online PSC		<a href="https://podminky.urs.cz/item/CS_URS_2023_02/767211801">https://podminky.urs.cz/item/CS_URS_2023_02/767211801</a>					
	VV		demontáž schodišť. stupňů					
	VV		22		22,000			
30	K	767661811	Demontáž mříží pevných nebo otevíravých	m2	18,000	250,00	4 500,00	CS ÚRS 2023 02



PČ	Typ	Kód	Popis	MJ	Množství	J.cena [CZK]	Cena celkem [CZK]	Cenová soustava
	PP		Demontáž mříží pevných nebo otevíravých					
	Online PSC		<a href="https://podminky.urs.cz/item/CS_URS_2023_02/767661811">https://podminky.urs.cz/item/CS_URS_2023_02/767661811</a>					
	VV		demontáž mříží oken					
	VV		18		18,000			
26	K	767832801	Demontáž venkovních požárních žebříků se ochranným košem	m	7,600	300,00	2 280,00	CS ÚRS 2023 02
	PP		Demontáž venkovních požárních žebříků s ochranným košem					
	Online PSC		<a href="https://podminky.urs.cz/item/CS_URS_2023_02/767832801">https://podminky.urs.cz/item/CS_URS_2023_02/767832801</a>					
39	K	767893816	Demontáž stříšek nad vstupy s výplní z plechu	m	3,000	50,00	150,00	CS ÚRS 2023 02
	PP		Demontáž stříšek nad venkovními vstupy z kovových profilů, výplň z plechu					
	Online PSC		<a href="https://podminky.urs.cz/item/CS_URS_2023_02/767893816">https://podminky.urs.cz/item/CS_URS_2023_02/767893816</a>					
40	K	767896810	Demontáž kovových lišt	m	442,000	10,00	4 420,00	CS ÚRS 2023 02
	PP		Demontáž lišt a okopových plechů lišt					
	Online PSC		<a href="https://podminky.urs.cz/item/CS_URS_2023_02/767896810">https://podminky.urs.cz/item/CS_URS_2023_02/767896810</a>					
	VV		lišty - tenkostěnný profil-spáry mezi panely					
	VV		442		442,000			
43	K	767-R01	Demontáž konstrukce schodiště	kg	1 300,000	5,00	6 500,00	
	PP		Demontáž konstrukce schodiště					
	VV		1300		1 300,000			
	D	771	Podlahy z dlaždic				4 905,00	
21	K	771571810	Demontáž podlah z dlaždic keramických kladených do malty	m2	98,100	50,00	4 905,00	CS ÚRS 2023 02
	PP		Demontáž podlah z dlaždic keramických kladených do malty					
	Online PSC		<a href="https://podminky.urs.cz/item/CS_URS_2023_02/771571810">https://podminky.urs.cz/item/CS_URS_2023_02/771571810</a>					
	D	776	Podlahy povlakové				6 090,00	
19	K	776201812	Demontáž lepených povlakových podlah s podložkou ručně	m2	597,000	10,00	5 970,00	CS ÚRS 2023 02
	PP		Demontáž povlakových podlahovin lepených ručně s podložkou					
	Online PSC		<a href="https://podminky.urs.cz/item/CS_URS_2023_02/776201812">https://podminky.urs.cz/item/CS_URS_2023_02/776201812</a>					
20	K	776301811	Odstranění lepených podlahovin bez podložky ze schodišťových stupňů	m	8,000	15,00	120,00	CS ÚRS 2023 02
	PP		Demontáž povlakových podlahovin ze schodišťových stupňů bez podložky					
	Online PSC		<a href="https://podminky.urs.cz/item/CS_URS_2023_02/776301811">https://podminky.urs.cz/item/CS_URS_2023_02/776301811</a>					
	D	781	Dokončovací práce - obklady				1 305,00	
23	K	781471810	Demontáž obkladů z obkladaček keramických kladených do malty	m2	87,000	15,00	1 305,00	CS ÚRS 2023 02
	PP		Demontáž obkladů z dlaždic keramických kladených do malty					
	Online PSC		<a href="https://podminky.urs.cz/item/CS_URS_2023_02/781471810">https://podminky.urs.cz/item/CS_URS_2023_02/781471810</a>					
	D	784	Dokončovací práce - malby a tapety				8 000,00	
22	K	784131017	Odstranění lepených tapet bez makulatury ze stěn v do 3,80 m	m2	1 600,000	5,00	8 000,00	CS ÚRS 2023 02
	PP		Odstranění tapet lepených výšky do 3,80 m bez makulatury stěn					
	Online PSC		<a href="https://podminky.urs.cz/item/CS_URS_2023_02/784131017">https://podminky.urs.cz/item/CS_URS_2023_02/784131017</a>					
	D	HZS	Hodinové zúčtovací sazby				37 500,00	
72	K	HZS1342	Hodinová zúčtovací sazba lešenář odborný	hod	50,000	150,00	7 500,00	CS ÚRS 2023 02
	PP		Hodinové zúčtovací sazby profesí HSV provádění konstrukcí lešenář odborný					
	Online PSC		<a href="https://podminky.urs.cz/item/CS_URS_2023_02/HZS1342">https://podminky.urs.cz/item/CS_URS_2023_02/HZS1342</a>					
73	K	HZS1441	Hodinová zúčtovací sazba svářeč	hod	50,000	250,00	12 500,00	CS ÚRS 2023 02
	PP		Hodinové zúčtovací sazby profesí HSV provádění konstrukcí inženýrských a dopravních staveb svářeč					
	Online PSC		<a href="https://podminky.urs.cz/item/CS_URS_2023_02/HZS1441">https://podminky.urs.cz/item/CS_URS_2023_02/HZS1441</a>					
74	K	HZS2232	Hodinová zúčtovací sazba elektrikář odborný	hod	20,000	250,00	5 000,00	CS ÚRS 2023 02
	PP		Hodinové zúčtovací sazby profesí PSV provádění stavebních instalací elektrikář odborný					
	Online PSC		<a href="https://podminky.urs.cz/item/CS_URS_2023_02/HZS2232">https://podminky.urs.cz/item/CS_URS_2023_02/HZS2232</a>					
71	K	HZS4132	Hodinová zúčtovací sazba jeřábík specialista	hod	50,000	250,00	12 500,00	CS ÚRS 2023 02
	PP		Hodinové zúčtovací sazby ostatních profesí obsluha stavebních strojů a zařízení jeřábík specialista					

PČ	Typ	Kód	Popis	MJ	Množství	J.cena [CZK]	Cena celkem [CZK]	Cenová soustava
			Online PSC <a href="https://podminky.urs.cz/item/CS_URS_2023_02/HZS4132">https://podminky.urs.cz/item/CS_URS_2023_02/HZS4132</a>					
	D	VRN	Vedlejší rozpočtové náklady				36 500,00	
	D	VRN3	Zařízení staveniště				11 500,00	
63	K	032002000	Vybavení staveniště	soubor	1,000	5 000,00	5 000,00	CS ÚRS 2023 02
	PP		Vybavení staveniště					
			Online PSC <a href="https://podminky.urs.cz/item/CS_URS_2023_02/032002000">https://podminky.urs.cz/item/CS_URS_2023_02/032002000</a>					
64	K	034002000	Zabezpečení staveniště	soubor	1,000	2 500,00	2 500,00	CS ÚRS 2023 02
	PP		Zabezpečení staveniště					
			Online PSC <a href="https://podminky.urs.cz/item/CS_URS_2023_02/034002000">https://podminky.urs.cz/item/CS_URS_2023_02/034002000</a>					
80	K	034303000	Dopravní značení na staveništi	soubor	1,000	1 500,00	1 500,00	CS ÚRS 2023 02
	PP		Dopravní značení na staveništi					
			Online PSC <a href="https://podminky.urs.cz/item/CS_URS_2023_02/034303000">https://podminky.urs.cz/item/CS_URS_2023_02/034303000</a>					
65	K	039002000	Zrušení zařízení staveniště	soubor	1,000	2 500,00	2 500,00	CS ÚRS 2023 02
	PP		Zrušení zařízení staveniště					
			Online PSC <a href="https://podminky.urs.cz/item/CS_URS_2023_02/039002000">https://podminky.urs.cz/item/CS_URS_2023_02/039002000</a>					
	D	VRN9	Ostatní náklady				25 000,00	
66	K	092002000	Ostatní náklady související s provozem	soubor	1,000	25 000,00	25 000,00	CS ÚRS 2023 02
	PP		Ostatní náklady související s provozem					
			Online PSC <a href="https://podminky.urs.cz/item/CS_URS_2023_02/092002000">https://podminky.urs.cz/item/CS_URS_2023_02/092002000</a>					
	VV		převozy těžké mechanizace					
	VV		1		1,000			

# FITOX TEAM s.r.o.

Vítězné náměstí 576/1, 160 00 Praha 6, tel. 775717174, E-mail: [fitox.sro@seznam.cz](mailto:fitox.sro@seznam.cz)

---

**Stavba : „Bourací práce objektu na adrese Dubinské Kaštánky 1310, Dobříš „**

**Druh stavby : demolice objektu**

**Investor : Středočeský kraj, Zborovská 11**

150 21 Praha 5

IČO : 70891095

**Místo stavby : st.p. 2231,p.p.č. 1386/5**

**k.ú. Dobříš**

**Obecní úřad : Dobříš**

**Stavební úřad : Dobříš**

**Navrhl : ing. Pavel Kolář, ČKAIT 0400731**

**Datum : 09/2021**

## **A . P R Ů V O D N Í   Z P R Á V A**

**PROJEKTOVÁ**

**Dokumentace bouracích prací**





## **A.2 Seznam vstupních podkladů**

- výpis z listu vlastnictví
- snímek z pozemkové mapy
- fotodokumentace objektů
- místní prohlídka
- zaměření stavby
- požadavky investora
- vyjádření správců inž. sítí – existence inž. Sítí

## **A.3 Údaje o území**

- a) Stavba se nachází v lokalitě města Dobříš na adrese Dubinské Kaštánky 1310, Dobříš, na stavební parcele 2231, a na parcele 1386/5 v k.ú. Dobříš. Objekt je v majetku Středočeského kraje.
- b) Údaje o ochraně území podle jiných právních předpisů – stavba se nenachází v památkové rezervaci, ani v památkové zóně, nenachází se ve zvláště chráněném území, ani v záplavovém území.
- c) Údaje o splnění požadavků dotčených orgánů
  - stavba je umístěna v areálu investora, v areálu jsou místní rozvody inženýrských sítí, objekty budou bourány pod úroveň okolního terénu tj. včetně základových konstrukcí.
- d) seznam sousedních pozemků není uveden, stavba resp. bourací práce probíhají na pozemku stavebníka.

## **A.4 Údaje o stavbě**

- a) Druh a účel užívání odstraňované stavby

Stavba je dvoupodlažní nepodsklepený objekt s plochou střechou. Objekt je provedený ze stěnových panelů – panely jsou z vylehčeného betonu polystyrenem s lemováním z tenkostěnného ocelového profilu. Panely jsou spojovány svařením pomocí pásků jednotlivých panelů, spáry mezi panely jsou vyplněny provazcem, z vnější strany jsou zakryty tenkostěnnými ocelovými profily. Objekt je založen na základové desce odhadované tloušťky cca 200 mm doplněné základovými pasy z prostého betonu. Stropní a střešní konstrukce je z PZD panelů. Výplně otvorů jsou dřevěná okna a dveře. Skladby podlah a dalších konstrukcí jsou popsány v dalších částech projektové dokumentace. Objekt sloužil jako ubytovací popř. administrativní budova, v současné době

není objekt využíván, je určený k demolici. Staticky není objekt výrazně narušený, nehrozí zřícení objektu, z hlediska stavu objektu je zdevastovaný - nelze objekt využívat k předchozímu účelu bez oprav prostorů. Objekt je umístěn na pozemku Středočeského kraje v Dobříši, a je určený ke kompletní demolici.

b) Údaje o ochraně odstraňované stavby podle jiných právních předpisů – objekt není prohlášen za kulturní památku popř. jinak chráněný objekt – není nutná informace o zrušení ochrany – tato není

c) Údaje o splnění požadavků dotčených orgánů

- Požadavky dotčených orgánů budou v rámci demoličního výměru zpracovány do projektu.

d) Stávající kapacity odstraňované stavby

Jedná se o dvoupodlažní nepodsklepený objekt s plochou střechou. Objekt je půdorysného rozměru cca 37,3 x 12,3 m, výška objektu je cca 7 m. Objekt je založený na železobetonové desce tl. 200 mm, předpoklad vyztužení 2 x sítě pr. 8 mm oka 100/100 mm. Základy jsou doplněny základovými pasy z prostého betonu. Zdivo je provedeno z vylehčených betonových panelů – vylehčení a tepelná izolace drceným polystyrenem. Tloušťka panelů je 250 mm, 150 mm a 120 mm, panely jsou uzavřeny ocelovým tenkostěnným profilem, který tvoří rám panelu. Mezi jednotlivé panely je vložen provazec, panely jsou spojovány páskou a sváry s ocelovými rámy. Podlahy jsou betonové s krytinou z PVC popř. keramické dlažby v sociálních zařízeních. Stropní konstrukci nad 1.nadzemním podlažím tvoří PZD panely uložené na válcované IPE profily – „ IPE 270 „ uložené osově po cca 1500 mm. Nad chodbou jsou profily IPE 140. V místnostech jsou podhledy ze sololitu na dřevěný rošt. Na chodbě je podhled tvořen drátosklem uloženým do profilů „ L 40/40“. Střecha je tvořena PZD panely s nadbetónávkou, desky jsou uloženy na válcované profily „ IPE 160“. Podhled jsou desky ze sololitu, na dřevěný rošt, podhled je doplněný tepelnou izolací z čedičové vlny tl. 50 mm. Krytinu tvoří navařené asfaltové pásy. Klempířské prvky jsou pozinkové – okapnice, oplechování atiky, hranaté okapové žlaby, hranaté okapové svody. Parapety oken jsou rovněž z pozinkovaného plechu. Okna jsou dřevěná, u části oken je osazena ocelová mříž, část oken byla z důvodu bezpečnosti resp. ochrany proti vniknutí opatřena vnějším prkenným bedněním. U schodiště v 1.NP jsou okna provedena ze skleněných tvárnic – luxfer. Vstupní dveře jsou dřevěné, vnitřní dveře jsou prefa do ocelových zárubní (většina vnitřních dveří již chybí).



Schodiště do 2. NP je dvouramenné s mezipodestou, schodnice jsou ze svařovaných ocelových profilů – „ U „, podstupnice jsou z plechů + nalepené a šroubované dřevotřískové desky s krytinou PVC a rohovými protiskluzovými rohovými lištami.

Objekt není napojen na vnější přípojku vody a kanalizace – sdělení Vodohospodářské společnosti Dobříš s.r.o. – p. Kolařík.

Zastavěná plocha objektu je cca 459 m<sup>2</sup> a výška cca 7 m. Obestavěný prostor je cca 3208 m<sup>3</sup>. Stavba neobsahuje bytové jednotky.

e) Základní předpoklady odstranění stavby – časové údaje o průběhu prací, členění na etapy, orientační náklady, předpokládaný způsoby odstranění stavby:

- Práce na demolici objektu budou zahájeny na základě demoličního výměru a následného výběru zhotovitele. Není možné určit přesný termín zahájení. Stavba není členěná na etapy, bude provedeno odstranění celé stavby a to postupným rozebíráním – částečně ručním způsobem, z větší části strojním způsobem. Objekt č.p.1310 se nachází v uzavřeném areálu v části města Dobříš, areál a objekt je ve vlastnictví Středočeského kraje. Stavba byla v minulosti připojena na přívod elektrické energie, přívod je vzhledem ke stavu objektu již delší dobu odpojený. manipulační prostor pro demolici všech objektů je dostatečný.
  - Před zahájením demolice bude provedeno zabezpečení staveniště ohrožený prostor včetně vstupů do objektu musí být zajištěn proti vstupu nepovolaných osob - oplocením, střežením a vyloučením provozu – areál je již oplocený, příjezd k areálu je po místní obslužné komunikaci
  - odpojení všech rozvodů a zařízení ( bude překontrolováno zda je objekt odpojený od elektrických a dalších rozvodů )
  - bude zajištěn zdroj vody na zkrápění – napojením na místní rozvod vody není možné, areál není napojen na vnější přípojku vody.popř. na cisternu
  - vzhledem ke stavu konstrukcí není nutné zajištění proti nežádoucímu zřícení nebo uvolnění podlah a částí nosných prvků konstrukce
  - budou určeny plochy pro deponování vybouraného materiálu a to tak, aby jejich umístění nebránilo dalším bouracím pracím

Výše uvedené činnosti budou předem projednány s objednatelem.

Bourací práce je možno zahájit až po vydání písemného příkazu odpovědným pracovníkem zhotovitele.

Vlastní demolice bude prováděna postupně a to dle kapacit zhotovitele demolice,. Způsob odstranění staveb ( objektů ) bude následující:

e.1. - přípravné práce před hlavními bouracími pracemi – tj. **demontáž rozvodů elektroinstalace**

- ( před zahájením je nutné se přesvědčit, že objekt je odpojen od přívodu el. energie )- práce zahrnují demontáže skříňových rozvaděčů v chodbě 1. a 2. NP, demontáže stropních zavěšených svítidel (odhad 32 ks – jedná se o nekompletní svítidla), demontáž přisazených svítidel – stropních a nástěnných v sociálním zařízení – ( 20ks), demontáž zásuvek ( část již byla demontována – cca 36 ks), demontáž elektrických bojlerů ( 8 ks), demontáž zbývajících vypínačů ( 30 ks), demontáž kabelových rozvodů ( odhad 450 m), demontáž vnějšího osvětlení – výbojková svítidla včetně trubkové konzoly ( 1 ks), demontáž hromosvodu ( svislé svody + vodorovné rozvody ( cca 154 m)

e.2 - přípravné práce před hlavními bouracími pracemi – tj. **demontáž zdravotně technické instalace a zařizovacích předmětů ( ZTI)**

- ( Pozn. Na základě zjištění není a v minulosti nebyl řešený objekt napojený na vnější přípojku vody a kanalizace, zdroj vody byl pravděpodobně řešený vlastní studnou- nejsou další informace a vlastní kanalizační jímkou – rovněž nejsou další informace ). V rámci demontáží budou demontovány zařizovací předměty – ( WC s horní nádržkou – 6 ks, keram.výlevka – 2 ks, keram. umyvadlo – 8 ks), rozvody vody – PPR a částečně pozink cca 100 m, rozvody kanalizace – ležaté a svislé – PVC – odhad 45 m.
- Vnější demontáže ZTI zahrnují vybourání kanalizačních šachet z betonových skruží – pr. 1 m, hl. 1,5 m – budou vybourány skruže a následně zasypáno zeminou se zhutněním

e.3. ostatní přípravné práce ( demontáže ) před hlavní demolicí objektu

- Vnitřní a vnější demontáže – vyvěšení dveřních křídel – 54 ks, vybourání ocelových zárubní 54 ks, demontáž krytiny PVC v 1. a 2. NP – 597 m<sup>2</sup>, vybourání keram. dlažby podlah – 98,1 m<sup>2</sup>, odstranění tapet stěn – 1600 m<sup>2</sup>, otlučení keramických obkladů stěn ( sociální zařízení ) – 87 m<sup>2</sup>, vyvěšení okenních křídel (plocha do 1,5 m<sup>2</sup> ) – 170 ks, vybourání dřevěných rámců

oken – 144 m<sup>2</sup>, demontáž požár.žebříku s ochr.košem – 7,6 m, demontáž vnitřních podhledů ( sololit + dřev,.rošt ) – 653 m<sup>2</sup>, demontáž tepel. Izolace – čedičová vlna tl. 50 mm – 328 m<sup>2</sup>, demontáž podhledů chodby ( drátosklo + rošt z profilů „ L 40/40 ) – 140 m<sup>2</sup>, demontáž mříží oken – 18 m<sup>2</sup>, demontáž prken. záklopu oken – 62 m<sup>2</sup>, vybourání luxfer – 3,2 m<sup>2</sup>, demontáž okapových svodů – 27 m, demontáž podokapního žlabu – 74 m, demontáž oplechování atiky – r.š. 250 mm – 24 m, demontáž okapového plechu – r.š.250 mm – 74 m,demontáž oplechování parapetů oken – 104 m, demontáž povlakové asfaltové střešní krytiny(předpoklad 3 vrstvy) –470 m<sup>2</sup>, demontáž ocelových stříšek nad vstupy – 3 m, demontáž lišt – zakrytí spár mezi panely – 442 m, demontáž ocelového schodiště – 1300 kg

#### e.4. bourání stropního a stěnového systému objektu

- Stěnový systém tvoří stěnové vylehčené betonové panely uzavřené ocelovým rámem z tenkostěnných profilů – rozměr panelů cca 1,5 x 3 m, tl. 250 mm – obvodové panely , 150 mm – vnitřní stěny, 120 mm stěny chodeb, panely jsou spojovány pásovinou – sváry, mezery mezi panely jsou vyplněny provazcem, stropní resp. střešní konstrukci tvoří PZD panely uložené na válcované profily IPE 270 po 1,5 m ( 1.NP) a IPE 160 uložené po 1,5 m ( 2. NP), nad PZD panely je nadbetonávka – odhad 60 mm

Postup bourání bude následující – strojním způsobem pomocí hydraulických nůžek na pásovém podvozku – postupným drcením od střechy směrem k základům, demontáž stropních panelů 2. NP, následná demontáž podpůrné konstrukce z válcovaných profilů IPE 160, demontáž stěnových panelů 2.nadzemního podlaží, demontáž stropu nad 1.nadzemním podlažím, demontáž podpůrné konstrukce z profilů IPE 270, demontáž stěnových panelů 1.nadzemního podlaží.

– strop nad 2. NP – nadbetonávka 27,5 m<sup>3</sup>, stropní panely 64 m<sup>3</sup>, válcované profily IPE 160 – 4550 kg,

Strop na 1. NP - nadbetonávka 27,5 m<sup>3</sup>, stropní panely 64 m<sup>3</sup>, válcované profily IPE 270 – 10397 kg,

-stěnové panely 2. NP – 125 m<sup>3</sup>

- stěnové panely 1. NP – 128 m<sup>3</sup>

V dalším postupu bude provedeno vybourání podlahy a základové desky 1. NP – podlaha tl. 0,1 m se sítí – 43,3 m<sup>3</sup>, bourání základové desky tl. 200 mm



vyztužené sítí – 91,4 m<sup>3</sup>. Součástí bourání základových konstrukcí bude následné vybourání základových pasů z prostého betonu – cca 63 m<sup>3</sup>.

Po kompletní demolici objektu bude provedena úprava terénu – je předpoklad dosypání plochy zeminou a zásyp základů hutněnou štěrkozeminou – cca 460 m<sup>2</sup>, zásypy rýh po základech cca 55 m<sup>3</sup>.

Bourací práce budou probíhat za přísného dodržování bezpečnostních předpisů a technologií, objekt bude střežen, aby nedošlo ke vniknutí třetích osob na staveniště popř. do částečně rozbouzaného objektu. Objekt bude bourán tak, aby nebylo nutné zajišťovat nezbourané části objektu proti zborcení, tj. po ucelených částech – jednotlivých podlažích.

Zpracoval : Ing. Pavel Kolář .....

# FITOX TEAM s.r.o.

Vítězné náměstí 576/1, 160 00 Praha 6, tel. 775717174, E-mail: [fitox.sro@seznam.cz](mailto:fitox.sro@seznam.cz)

---

Stavba : „**Bourací práce objektu na adrese Dubinské Kaštánky 1310, Dobříš** „

Druh stavby : **demolice objektu**

Investor : **Středočeský kraj, Zborovská 11**  
150 21 Praha 5  
IČO : 70891095

Místo stavby : **st.p. 2231, p.p.č. 1386/5**  
**k.ú. Dobříš**

Obecní úřad : **Dobříš**

Stavební úřad : **Dobříš**

Navrhl : **ing. Pavel Kolář, ČKAIT 0400731**

Datum : **09/2021**

## **B . SOUHRNNÁ TECHNICKÁ ZPRÁVA**

**PROJEKTOVÁ**  
**Dokumentace bouracích prací**

## B.1 Popis území stavby

### a) charakteristika zastavěného stavebního pozemku

Stavba se nachází v lokalitě města Dobříš na adrese Dubinské Kaštánky 1310, Dobříš, na stavební parcele 2231, a na parcele 1386/5 v k.ú. Dobříš. Objekt je v majetku Středočeského kraje.

Na pozemku nejsou umístěny další stavby.

Vstup na parcelu stavebníka je z místní obslužné komunikace.

V okolí se nachází parcely výstavbou rodinných domů, ve vlastním areálu nejsou umístěny další objekty. Pozemek je součástí uzavřeného areálu, který je v majetku Středočeského kraje.

### b) stávající ochranná a bezpečnostní pásma

- objekt navržený k demolici se nenachází v ochranných ani bezpečnostních pásmech. Dále není tato část řešena.

### c) Ochrana území podle jiných právních předpisů

*( například zákon č.20/1987 Sb., o státní památkové péči, ve znění pozdějších předpisů, zákon č. 114/1992 Sb., o ochraně přírody a krajiny, ve znění pozdějších předpisů) – stavba se nenachází v památkové zóně, není dále řešeno, jedná se o stavbu stávající, která bude odstraněna a na jejím místě vznikne volná plocha, ochrana není dále řešená.*

### d) poloha vzhledem k záplavovému území, poddolovanému území apod.

- není řešeno, objekt se nenachází v záplavovém ani poddolovaném území

### e) vliv odstranění stavby na okolní stavby a pozemky, ochrana okolí, vliv odstranění stavby na odtokové poměry

Stavba – demolice objektu č.p. 1310 svým charakterem nemá negativní vliv na okolní stavby a pozemky. V průběhu odstraňování stavby bude nutné zajistit stálé udržování čistoty okolních komunikací, v době bourání bude suť zkrápěna, aby nedocházelo ke zvýšení prašnosti v okolí stavby. Areál nemusí být oplocen, v současné době je areál oplocen. Při bouracích pracích bude provedeno případné provizorní oplocení pro vymezení nebezpečného prostoru.

Po dokončení stavby bude uvedena do původního stavu okolní zeleň popř. v případě narušení např. komunikací tyto budou uvedeny do původního stavu. Stavba svým obsahem výrazně nezmění odtokové poměry v území.

f) Zhodnocení kontaminace prostoru stavby látkami škodlivými pro životní prostředí v případě jejich výskytu.

- jedná se o demolici běžné stavby, není předpoklad kontaminace materiálů, všechny vybourané hmoty budou odváženy na řízenou skládku odpadů, betonové prvky lze po dohodě využít k dalšímu použití jako např. recyklovaný materiál. ( v projektu je uvažován kompletní odvoz na řízenou skládku.

g) požadavky na kácení dřevin –

- není řešeno, v prostoru bouracích prací se nenacházejí dřeviny, které by bylo nutné kácet

h) věcné a časové vazby, vyvolané investice

- provedením demoličních prací nebudou vyvolány žádné související investice ( pouze budou v rámci stavby řešeny náklady na uložení odpadů na skládku)

i) seznam pozemků podle katastru nemovitostí nezbytných k provedení díla resp. dotčených stavbou ( demolicí)

- 2231 - 441 m<sup>2</sup>- ( celková výměra pozemku )- zastavěná plocha a nádvoří, k.ú. Dobříš, vlastníci-  
Středočeský kraj, Zborovská 81/11, 150 00 Praha 5

- 1386/5- 6437 m<sup>2</sup>- ( celková výměra pozemku )- ostatní plocha, k.ú.  
Dobříš, vlastníci-  
Středočeský kraj, Zborovská 81/11, 150 00 Praha 5

## **B. 2 Celkový popis stavby**

a) druh a účel užívání odstraňované stavby

Stavba je dvoupodlažní nepodsklepený objekt s plochou střechou. Objekt je provedený ze stěnových panelů – panely jsou z vylehčeného betonu polystyrenem s lemováním z tenkostěnného ocelového profilu. Panely jsou spojovány svařením pomocí pásků jednotlivých panelů, spáry mezi panely



jsou vyplněny provazcem, z vnější strany jsou zakryty tenkostěnnými ocelovými profily. Objekt je založen na základové desce odhadované tloušťky cca 200 mm doplněné základovými pasy z prostého betonu. Stropní a střešní konstrukce je z PZD panelů. Výplně otvorů jsou dřevěná okna a dveře. Skladby podlah a dalších konstrukcí jsou popsány v dalších částech projektové dokumentace. Objekt sloužil jako ubytovací popř. administrativní budova, v současné době není objekt využíván, je určený k demolici. Staticky není objekt výrazně narušený, nehrozí zřícení objektu, z hlediska stavu objektu je zdevastovaný-nelze objekt využívat k předchozímu účelu bez oprav prostorů. Objekt je umístěn na pozemku Středočeského kraje v Dobříši, a je určený ke kompletní demolici.

b) Informace o zohlednění podmínek závazných stanovisek dotčených orgánů

Vyjádření – závazná stanoviska dotčených orgánů tvoří samostatnou přílohu projektové dokumentace, tato je obsažená v dokladové části dokumentace. Zohlednění podmínek stanovisek tvoří samostatnou přílohu projektové dokumentace.

c) *Ochrana stavby podle jiných právních předpisů*

*( například zákon č.20/1987 Sb., o státní památkové péči, ve znění pozdějších předpisů, zákon č. 114/1992 Sb., o ochraně přírody a krajiny, ve znění pozdějších předpisů) – stavba se nenachází v památkové zóně, není dále řešeno, jedná se o stavbu stávající, která bude odstraněna a na jejím místě vznikne volná plocha, ochrana není dále řešená.*

d) stávající parametry odstraňované stavby

Zastavěná plocha – 459 m<sup>2</sup>

Obestavěný prostor – 3208 m<sup>3</sup>.

e) základní předpoklady odstranění stavby

- předpoklad zahájení prací je rok 2021 – popř. 2022, odstranění stavby nebude členěno na etapy, je předpoklad odstranění stavby postupnou demontáží

f) stručný popis stavebních objektů a konstrukcí

Jedná se o dvoupodlažní nepodsklepený objekt s plochou střechou. Objekt je půdorysného rozměru cca 37,3 x 12,3 m, výška objektu je cca 7 m. Objekt

je založený na železobetonové desce tl. 200 mm, předpoklad vyztužení 2 x sítě pr. 8 mm oka 100/100 mm. Základy jsou doplněny základovými pasy z prostého betonu. Zdivo je provedeno z vylehčených betonových panelů – vylehčení a tepelná izolace drceným polystyrenem. Tloušťka panelů je 250 mm, 150 mm a 120 mm, panely jsou uzavřeny ocelovým tenkostěnným profilem, který tvoří rám panelu. Mezi jednotlivé panely je vložen provazec, panely jsou spojovány páskou a sváry s ocelovými rámy. Podlahy jsou betonové s krytinou z PVC popř. keramické dlažby v sociálních zařízeních. Stropní konstrukci nad 1.nadzemním podlažím tvoří PZD panely uložené na válcované IPE profily – „ IPE 270 „ uložené osově po cca 1500 mm. Nad chodbou jsou profily IPE 140. V místnostech jsou podhledy ze sololitu na dřevěný rošt. Na chodbě je podhled tvořen drátosklem uloženým do profilů „ L 40/40“. Střecha je tvořena PZD panely s nadbetonávkou, desky jsou uloženy na válcované profily „ IPE 160“. Podhled jsou desky ze sololitu, na dřevěný rošt, podhled je doplněný tepelnou izolací z čedičové vlny tl. 50 mm. Krytinu tvoří navařené asfaltové pásy. Klempířské prvky jsou pozinkové – okapnice, oplechování atiky, hranaté okapové žlaby, hranaté okapové svody. Parapety oken jsou rovněž z pozinkovaného plechu. Okna jsou dřevěná, u části oken je osazena ocelová mříž, část oken byla z důvodu bezpečnosti resp. ochrany proti vniknutí opatřena vnějším prkenným bedněním. U schodiště v 1.NP jsou okna provedena ze skleněných tvárnic – luxfer. Vstupní dveře jsou dřevěné, vnitřní dveře jsou prefa do ocelových zárubní (většina vnitřních dveří již chybí).

Schodiště do 2. NP je dvouramenné s mezipodestou, schodnice jsou ze svařovaných ocelových profilů – „ U „, podstupnice jsou z plechů + nalepené a šroubované dřevotřískové desky s krytinou PVC a rohovými protiskluzovými rohovými lištami.

Objekt není napojen na vnější přípojku vody a kanalizace – sdělení Vodohospodářské společnosti Dobříš s.r.o. – p. Kolařík.

g) stručný popis technických a technologických zařízení

- není řešeno, nejsou obsaženy

h) výsledky stavebního průzkumu

- přítomnost azbestu na stavbě – není předpoklad existence azbestu

### **B. 3 Připojení na technickou infrastrukturu**

a) napojovací místa technické infrastruktury –

Stavba je napojena na přívod elektrické energie, není napojena na přívod vody a kanalizace. V současné době je objekt odpojený od přívodů.

b) připojovací rozměry, výkonové kapacity , délky-

tato část není dál řešena.

c) způsob odpojení

- bude překontrolováno odpojení od rozvaděče, umístěného u trafostanice.

### **B. 4 Úpravy terénu a řešení vegetace po odstranění stavby**

a) terénní úpravy po odstranění stavby –

- objekty budou bourány včetně založení objektu – bude provedeny nutné vyrovnávky okolního terénu

b) použité vegetační prvky, biotechnická opatření –

- není řešeno

### **B. 5 Zásady organizace bouracích prací**

a) potřeby a spotřeby rozhodujících médií a jejich zajištění

- bourací práce budou částečně prováděny ručním způsobem – použití ručního nářadí, vzduchových kompresorů – spotřeba pohonných hmot dle druhu použitých zařízení, převážná část prací bude provedena strojním bouráním - bude potřeba médií dle použité mechanizace – spotřeby se týkají pohonných hmot strojů. Dále není řešeno, tato část závisí na možnostech zhotovitele bouracích prací. V případě použití el. nářadí bude nutné osadit staveništní rozvaděč – tento bude opatřen platnou elektrovezí.

b) odvodnění staveniště

- není řešeno, bourací práce probíhají ve stávajícím areálu, staveniště není nutné odvodňovat

c) napojení staveniště na stávající dopravní a technickou infrastrukturu –

staveniště bude umístěno ve stávajícím areálu, který je v majetku Středočeského kraje. Areál je napojen na místní obslužnou komunikaci. Tato bude využita pro přepravu vybouraných hmot. Staveniště nebude napojeno na technickou infrastrukturu. Stávající vjezd na parcelu stavebníka je z výše uvedené komunikace. Vlastní přístup k navrhovanému objektu je ze stávajícího areálu, kde jsou zpevněné plochy. Nebudou budovány nové vjezdy.

d) vliv odstraňování stavby na okolní stavby a pozemky

odstraňované stavby nemají negativní vliv na okolní stavby a pozemky, dále není řešeno

e) ochrana okolí staveniště

- základní ochranu okolí staveniště tvoří skutečnost, že objekt, který bude odstraněn, je umístěn ve stávajícím uzavřeném areálu, přesto bude staveniště provizorně oploceno z důvodu zajištění bezpečnosti při bouracích pracích

- v okolí stavby budou umístěny výstražné pásy a cedule.

-ochrana okolí staveniště bude zajištěna pracovníky zhotovitele tj. v době provádění bouracích prací bude zajištěna ostraha na přístupových cestách, aby nedošlo ke vstupu nepovolaných osob

f) maximální zábory

- není řešeno – bourací práce proběhnou ve stávajícím areálu

g) požadavky na bezbariérové obchozí trasy

- není řešeno

h) maximální produkovaná množství a druhy odpadů

V rámci demolice objektů se vyskytnou odpady skupiny 17 – stavební a demoliční odpady v odhadovaném množství dle níže uvedeného přehled



skupina	název	Množství ( t )	Způsob likvidace	poznámka
17 01 02	cihly	0,100	Odvoz-řízená skládka (popř. recyklace – drcení)	-přeprava vozidla popř. kontejnéry
17 02 01	dřevo	2,4	Řízená skládka	Vozidla popř. kontejnéry
17 02 02	sklo	1,7	Řízená skládka	Kontejnéry na sklo
17 04 02	hliník	0,1	K dalšímu využití- sběrný kovů	Vozidla popř. kontejnéry
17 04 05	Železo a ocel	16,3	K dalšímu využití- sběrný kovů	Vozidla popř. kontejnéry
17 04 11	kabely	0,300	K dalšímu využití- sběrný kovů	Vozidla popř. kontejnéry
17 01 01	beton	952	Řízená skládka	Vozidla popř. kontejnéry
17 06 05	Stavební materiály obsahující azbest	0	Řízená skládka	Vozidla popř. kontejnéry

- V rámci bourání nevzniknou žádné emise, vznikající prašnost bude eliminována zkrápěním

h) ochrana životního prostředí při odstraňování stavby

- bourací práce budou probíhat v uzavřeném areálu, při provádění nehrozí narušení životního prostředí tj. vegetace, vodních zdrojů apod. Případná prašnost při bourání bude upravena kropením.

i) zásady BOZP na staveništi, posouzení potřeby koordinátora bezpečnosti práce na stavbě

## **- Základní bezpečnostní pokyny pro bourací a rekonstrukční práce**

- Před započítím bouracích nebo rekonstrukčních prací bude uskutečněna odborná prohlídka a průzkum stavu objektu a jeho okolí za účasti projektanta popř. statika.
- Bourací práce budou zahájeny až po vydání písemného příkazu odpovědným pracovníkem. Tomu však vždy musí předcházet splnění těchto požadavků:
  - Před zahájením bouracích prací je nutno stanovit signál, kterým v naléhavém případě bezprostředního ohrožení dá osoba určená zhotovitelem k řízení bouracích prací pokyn k neprodlenému opuštění pracoviště. Zhotovitel zajistí, aby všechny fyzické osoby zdržující se na tomto pracovišti byly s tímto signálem prokazatelně seznámeny.
  - ohrožený prostor včetně vstupů do objektu bude zajištěn proti vstupu nepovolaných osob, některým ze způsobů dříve uvedených (oplocení, ohrazení, střežení, vyloučení provozu),
  - odpojení všech rozvodů a zařízení,
  - zajištění náhradních zdrojů (voda, elektrický proud) a technické vybavenosti podle technologie bourání (pomocné konstrukce – lešení atd.).
- Vybouraný materiál bude být skladován tak, aby neomezoval další průběh bouracích prací- v areálu je dostatečný prostor pro skladování vybouraného materiálu
- Bourat se musí tak, aby se nenarušila stabilita okolních objektů- vzhledem k tomu, že se v okolí – těsné blízkosti stavby nenacházejí další objekty není nutné tuto zásadu dodržovat, pouze je nutné zajistit takový postup bourání aby nedošlo k samovolnému zřícení bouraného objektu

- Bourání střešní konstrukce nebo krovů strháváním pomocí lan a tažných strojů je dovoleno, pokud jsou učiněna opatření ke stabilizování zůstávající části konstrukce – tato metoda nebude použita
- Pokud není zajištěna únosnost bourané konstrukce, musí být bourání prováděno ze samostatné pomocné konstrukce- bude využito v případě ručního odbourání zdiva a hlavně při demontážích elektrických rozvodů, zařizovacích předmětů, při bourání objektu bude rovněž použita výsuvná plošina pro demontáž klempířských prvků apod., ocelových nosníků( při demontáži ocelových nosníků bude použit autojeřáb
- Konstrukční prvky mohou být odstraněny při ručním bourání jen tehdy, nejsou-li zatíženy – bude řešeno – např. odstraněním střešních krytin apod. – z tohoto důvodu bude nejprve demontována střešní krytina a konstrukce střechy
- Ruční strhávání stěn a pilířů pomocí pák nebo zvedáků je zakázáno – nebude prováděno
- Bourání nosných částí konstrukce se provádí zásadně shora dolů, opatření platí pro strojní i ruční bourání, při ručním bourání ze zvýšených pracovních podlah musí být provedena opatření stanovená pro práce ve výškách.
- Bourací práce nad sebou jsou zakázány, pokud nejsou stanoveny podmínky k zabezpečení pracovníků v technologickém postupu. Tato činnost, nebo je-li bourání prováděno více čety, případně u bouracích prací složitějších objektů, smí být prováděna pouze za stálého dozoru odpovědného pracovníka. Stálým dozorem se rozumí nepřetržité sledování pracovní činnosti pracovníků a stavu pracoviště osobou, která nesmí být zaměstnána ničím jiným než kontrolou stanoveného postupu a nesmí se z daného místa vzdálit. Nebudou prováděny bourací práce nad sebou.
- Dočasné stavební konstrukce zřízené uvnitř bourané stavby nebo na jejích vnějších stranách nesmějí být zatěžovány vybouraným materiálem ani nesmí být přes ně strháván materiál z bourané stavby, pokud nejsou k tomu účelu navrženy.

- Ohrožený prostor musí být v zastavěném území vymezen oplocením o výšce nejméně 1,8 m, pokud tomu použítá technologie bourání nebrání. Vlastní areál je oplocen.
  
- Bourací práce nesmí být přerušeny, pokud není zajištěna stabilita těch částí bourané konstrukce, které nebyly dosud strženy. Tento požadavek platí i v případě neplánovaného přerušení bouracích prací například z důvodu náhlého zhoršení povětrnostní situace.
  
- Při bouracích pracích musí pracovníci vždy používat ochranné přilby.

**Koordinátor BOZP** – není nutné zajišťovat, bourací práce na jednotlivých objektech budou prováděny postupně, je předpoklad bourání stavby resp. objektu vždy jedním dodavatelem.

V Příloze stanovení rizik.

j) úpravy pro bezbariérové užívání stavby dotčené odstraněním stavby – není řešeno- stavba resp. objekt bude celý odstraněn

k) zásady pro dopravně inženýrská opatření

- odvoz vybouraných hmot bude probíhat po stávajících komunikacích v areálu, výjezd je do místní obslužné komunikace. Bude nutné zajistit, aby při přepravě sutí resp. vybouraných hmot nedošlo ke znečištění komunikací – popř. zajistit čištění komunikací. Na výjezdu resp. v blízkosti výjezdu budou umístěny dopravní značky označující výjezd ze stavby. Předpoklad odvozu odpadů do okolí města Příbram ( např. Chrást)- cca 35 km.

Zpracoval : ing. Pavel Kolář





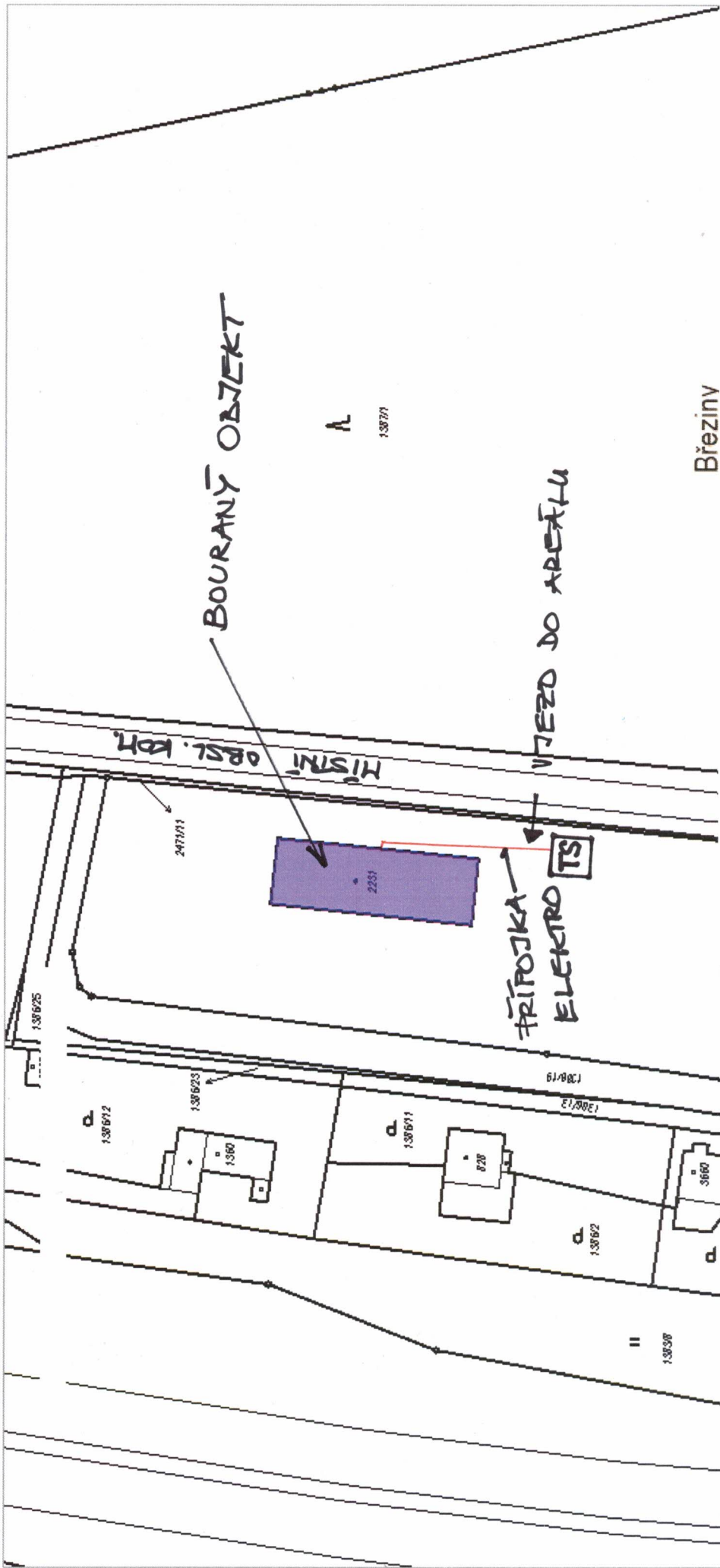
Nebezpečí	Kdo a čím je ohrožen	Opatření ke snížení nebezpečí	Další opatření	Provede	Termín	Splněno
-----------	----------------------	-------------------------------	----------------	---------	--------	---------

## IDENTIFIKACE NEBEZPEČÍ A OPATŘENÍ K JEJICH ODSTRANĚNÍ

### STAVEBNICTVÍ – BOURACÍ PRÁCE

Porušení stability okolních staveb	Zaměstnanci provádějící bourací práce nebo zdržující se v blízkosti jejich provádění, ohrožení zřícením nebo narušením okolních staveb v důsledku neprovedení jejich statického zajištění.	<ul style="list-style-type: none"> <li>• Před zahájením bouracích prací provést statické zajištění okolních staveb.</li> </ul>				
Pád bourané stavby nebo zdiva	Zaměstnanci provádějící bourací práce nebo zdržující se v blízkosti jejich provádění, ohrožení nežádoucím zřícením bourané stavby nebo jejího zdiva v důsledku nedodržování technologických postupů.	<ul style="list-style-type: none"> <li>• Neprovádět bourací práce, pokud k tomu nebyl vydán určenou osobou písemný příkaz.</li> <li>• Bourací práce provádět důsledně podle stanovených technologických postupů.</li> <li>• Bourací práce provádět jen k tomu určenými osobami.</li> </ul>				
Pád bourané stavby nebo zdiva	Osoby vyskytující se v okolí prováděných bouracích prací, ohroženy neočekávaným pádem stavby nebo jejího zdiva na ně, v důsledku jejich neupozornění, že se nacházejí v nebezpečném prostoru nebo bez znemožnění jejich vstupu do takového prostoru.	<ul style="list-style-type: none"> <li>• Pracovní prostor ohrožený bouracími pracemi náležitě zajistit proti vstupu nepovolaných osob.</li> <li>• Před započítím bouracích prací se přesvědčit, že se žádné osoby nezdržují v nebezpečném prostoru.</li> </ul>				
Pád bourané stavby nebo zdiva	Zaměstnanci provádějící bourání střešní konstrukce a krovu strháváním pomocí lan a tažných strojů bez zajištění stability zbývající konstrukce stavby, ohrožení jejím pádem.	<ul style="list-style-type: none"> <li>• Při bourání střešní konstrukce a krovu strháváním pomocí lan zajistit stabilitu zbývající konstrukce stavby.</li> </ul>				
Pád bourané stavby nebo zdiva	Zaměstnanci provádějící ruční bourání konstrukčních prvků stavby nebo zdržující se v blízkosti jeho provádění, ohrožení zřícením těchto prvků v důsledku jejich zatížení.	<ul style="list-style-type: none"> <li>• Při ručním bourání odstraňovat konstrukční prvky stavby jen v případě, že nejsou zatíženy.</li> </ul>				
Pád bourané stavby nebo zdiva	Zaměstnanci provádějící ruční bourání dřevěných stropů, ohrožení jejich zřícením v důsledku neodstranění zdí nad nimi.	<ul style="list-style-type: none"> <li>• Ruční bourání dřevěných stropů provádět až po odstranění zdí nad stropem.</li> </ul>				
Pád bourané stavby nebo zdiva	Zaměstnanci provádějící bourání panelových staveb, ohrožení zřícením části stavby v důsledku započítí bourání před rozpojením jejich panelů.	<ul style="list-style-type: none"> <li>• Bourání panelových staveb provádět až po rozpojení jejich panelů a zajištění jejich stability.</li> </ul>				
Pád bourané stavby nebo zdiva	Zaměstnanci provádějící bourání klenby jiným než strojním způsobem, ohrožení jejím zřícením.	<ul style="list-style-type: none"> <li>• Bourání klenby uvolněním části konstrukce, která ji zatěžuje, provádět pouze strojním způsobem.</li> </ul>				

Nebezpečí	Kdo a čím je ohrožen	Opatření ke snížení nebezpečí	Další opatření	Provede	Termín	Splněno
Pád bourané stavby nebo zdiva	Zaměstnanci provádějící ruční bourání nosných konstrukcí nebo zdržující se v jeho okolí, ohrožení zřícením těchto konstrukcí v důsledku nedodržení zásady jejich bourání vždy pouze směrem shora dolů.	<ul style="list-style-type: none"> <li>• Při ručním bourání nosných konstrukcí postupovat zásadně směrem shora dolů.</li> </ul>				



<b>OBSAH</b>	<b>DOKUMENTACE BOURACÍCH PRACÍ (DBP)</b>	
VYPRACOVAL	Jméno Příjmení	ING.PAVEL KOLÁŘ
KONTROLOVAL	Jméno Příjmení	ING.PAVEL KOLÁŘ
STAVEBNÍK	STŘEDOČESKÝ KRAJ - ZBOROVSKÁ 11, 150 21 PRAHA 5	
MÍSTO STAVBY	st.p.č.2231, p.p.č. 1386/5, k.ú.Dobříš, č.p. 1310 Dobříš	
NÁZEV STAVBY	<b>BOURACÍ PRÁCE OBJEKTU NA ADRESE DUBINSKÉ KAŠTÁNKY 1310, DOBŘÍŠ</b>	
STAVEB.OBJEKT	NÁVRH ŘEŠENÍ	
OBSAH:	<b>C. SITUAČNÍ VÝKRESY</b>	
	<b>SITUAČNÍ SCHÉMA</b>	

<b>FITOX TEAM s.r.o.</b> Vítězné náměstí 576/1 160 00 PRAHA 6 IČO: 03805433	ZODPOVĚDNÝ PROJEKTANT ING.PAVEL KOLÁŘ
FORMÁT	09/2021
DATUM	STUPEŇ PD DBP
MĚŘÍTKO 1:1000	C. 1.



# FITOX TEAM s.r.o.

Vítězné náměstí 576/1, 160 00 Praha 6, tel. 775717174, E-mail: [fitox.sro@seznam.cz](mailto:fitox.sro@seznam.cz)

---

Stavba : „**Bourací práce objektu na adrese Dubinské Kaštánky 1310, Dobříš** „

Druh stavby : **demolice objektu**

Investor : **Středočeský kraj, Zborovská 11**

150 21 Praha 5

IČO : 70891095

Místo stavby : **st.p. 2231, p.p.č. 1386/5**

**k.ú. Dobříš**

Obecní úřad : **Dobříš**

Stavební úřad : **Dobříš**

Navrhl : **ing. Pavel Kolář, ČKAIT 0400731**

Datum : **09/2021**

## **D. DOKUMENTACE OBJEKTŮ**

### **TECHNICKÁ ZPRÁVA, STATICKÉ POSOUZENÍ**

**PROJEKTOVÁ**

**Dokumentace bouracích prací**

## a) Technická zpráva (Popis technologického postupu bouracích prací.)

Stavba se nachází v lokalitě města Dobříš na adrese Dubinské Kaštánky 1310, Dobříš, na stavební parcele 2231, a na parcele 1386/5 v k.ú. Dobříš. Objekt je v majetku Středočeského kraje.

Na pozemku nejsou umístěny další stavby.

- stručný popis stavebních objektů a konstrukcí

Jedná se o dvoupodlažní nepodsklepený objekt s plochou střechou. Objekt je půdorysného rozměru cca 37,3 x 12,3 m, výška objektu je cca 7 m. Objekt je založený na železobetonové desce tl. 200 mm, předpoklad vyztužení 2 x sítě pr. 8 mm oka 100/100 mm. Základy jsou doplněny základovými pasy z prostého betonu. Zdivo je provedeno z vylehčených betonových panelů – vylehčení a tepelná izolace drceným polystyrenem. Tloušťka panelů je 250 mm, 150 mm a 120 mm, panely jsou uzavřeny ocelovým tenkostěnným profilem, který tvoří rám panelu. Mezi jednotlivé panely je vložen provazec, panely jsou spojovány páskou a sváry s ocelovými rámy. Podlahy jsou betonové s krytinou z PVC popř. keramické dlažby v sociálních zařízeních. Stropní konstrukci nad 1.nadzemním podlažím tvoří PZD panely uložené na válcované IPE profily – „ IPE 270 „ uložené osově po cca 1500 mm. Nad chodbou jsou profily IPE 140. V místnostech jsou podhledy ze sololitu na dřevěný rošt. Na chodbě je podhled tvořen drátosklem uloženým do profilů „ L 40/40“. Střecha je tvořena PZD panely s nadbetonávkou, desky jsou uloženy na válcované profily „ IPE 160“. Podhled jsou desky ze sololitu, na dřevěný rošt, podhled je doplněn tepelnou izolací z čedičové vlny tl. 50 mm. Krytinu tvoří navařené asfaltové pásy. Klempířské prvky jsou pozinkové – okapnice, oplechování atiky, hranaté okapové žlaby, hranaté okapové svody. Parapety oken jsou rovněž z pozinkovaného plechu. Okna jsou dřevěná, u části oken je osazena ocelová mříž, část oken byla z důvodu bezpečnosti resp. ochrany proti vniknutí opatřena vnějším prkenným bedněním. U schodiště v 1.NP jsou okna provedena ze skleněných tvárnic – luxfer. Vstupní dveře jsou dřevěné, vnitřní dveře jsou prefa do ocelových zárubní (většina vnitřních dveří již chybí). Schodiště do 2. NP je dvouramenné s mezipodestou, schodnice jsou ze svařovaných ocelových profilů – „ U „, podstupnice jsou z plechů + nalepené a šroubované dřevotřískové desky s krytinou PVC a rohovými protiskluzovými rohovými lištami.

Objekt není napojen na vnější přípojku vody a kanalizace

- popis postupu bouracích prací
- Práce na demolici objektu budou zahájeny na základě demoličního výměru a následného výběru zhotovitele. Není možné určit přesný termín zahájení. Stavba není členěná na etapy, bude provedeno odstranění celé stavby a to postupným rozebíráním – částečně ručním způsobem, z větší části strojním způsobem. Objekt č.p.1310 se nachází v uzavřeném areálu v části města Dobříš, areál a objekt je ve vlastnictví Středočeského kraje. Stavba byla v minulosti připojena na přívod elektrické energie, přívod je vzhledem ke stavu objektu již delší dobu odpojený. manipulační prostor pro demolici všech objektů je dostatečný.
  - Před zahájením demolice bude provedeno zabezpečení staveniště ohrožený prostor včetně vstupů do objektu musí být zajištěn proti vstupu nepovolaných osob - oplocením, střežením a vyloučením provozu – areál je již oplocený, příjezd k areálu je po místní obslužné komunikaci
  - odpojení všech rozvodů a zařízení ( bude překontrolováno zda je objekt odpojený od elektrických a dalších rozvodů )
  - bude zajištěn zdroj vody na zkrápění – napojením na místní rozvod vody není možné, areál není napojen na vnější přípojku vody.popř. na cisternu
  - vzhledem ke stavu konstrukcí není nutné zajištění proti nežádoucímu zřícení nebo uvolnění podlah a částí nosných prvků konstrukce
  - budou určeny plochy pro deponování vybouraného materiálu a to tak, aby jejich umístění nebránilo dalším bouracím pracím

Výše uvedené činnosti budou předem projednány s objednatelem.

Bourací práce je možno zahájit až po vydání písemného příkazu odpovědným pracovníkem zhotovitele.

Vlastní demolice bude prováděna postupně a to dle kapacit zhotovitele demolice,. Způsob odstranění staveb ( objektů ) bude následující: Vlastní demolice bude prováděna postupně a to dle kapacit zhotovitele demolice,. Způsob odstranění staveb ( objektů ) bude následující:

e.1. - přípravné práce před hlavními bouracími pracemi – tj. **demontáž rozvodů elektroinstalace**

- (před zahájením je nutné se přesvědčit, že objekt je odpojen od přívodu el. energie) - práce zahrnují demontáže skříňových rozvaděčů v chodbě 1. a 2. NP, demontáže stropních zavěšených svítidel (odhad 32 ks – jedná se o nekompletní svítidla), demontáž přisazených svítidel – stropních a nástěnných v sociálním zařízení – (20ks), demontáž zásuvek (část již byla demontována – cca 36 ks), demontáž elektrických bojlerů (8 ks), demontáž zbývajících vypínačů (30 ks), demontáž kabelových rozvodů (odhad 450 m), demontáž vnějšího osvětlení – výbojková svítidla včetně trubkové konzoly (1 ks), demontáž hromosvodu (svislé svody + vodorovné rozvody (cca 154 m))

#### e.2 - přípravné práce před hlavními bouracími pracemi – tj. **demontáž zdravotně technické instalace a zařizovacích předmětů (ZTI)**

- (Pozn. Na základě zjištění není a v minulosti nebyl řešený objekt napojený na vnější přípojku vody a kanalizace, zdroj vody byl pravděpodobně řešený vlastní studnou- nejsou další informace a vlastní kanalizační jímkou – rovněž nejsou další informace). V rámci demontáží budou demontovány zařizovací předměty – (WC s horní nádržkou – 6 ks, keram.výlevka – 2 ks, keram. umyvadlo – 8 ks), rozvody vody – PPR a částečně pozink cca 100 m, rozvody kanalizace – ležaté a svislé – PVC – odhad 45 m.
- Vnější demontáže ZTI zahrnují vybourání kanalizačních šachet z betonových skruží – pr. 1 m, hl. 1,5 m – budou vybourány skruže a následně zasypáno zeminou se zhutněním

#### e.3. ostatní přípravné práce ( demontáže ) před hlavní demolicí objektu

- Vnitřní a vnější demontáže – vyvěšení dveřních křídel – 54 ks, vybourání ocelových zárubní 54 ks, demontáž krytiny PVC v 1. a 2. NP – 597 m<sup>2</sup>, vybourání keram. dlažby podlah – 98,1 m<sup>2</sup>, odstranění tapet stěn – 1600 m<sup>2</sup>, otlučení keramických obkladů stěn ( sociální zařízení ) – 87 m<sup>2</sup>, vyvěšení okenních křídel (plocha do 1,5 m<sup>2</sup> ) – 170 ks, vybourání dřevěných rámců oken – 144 m<sup>2</sup>, demontáž požár.žebříku s ochr.košem – 7,6 m, demontáž vnitřních podhledů ( sololit + dřev.rošt ) – 653 m<sup>2</sup>, demontáž tepel. Izolace – čedičová vlna tl. 50 mm – 328 m<sup>2</sup>, demontáž podhledů chodby ( drátosklo + rošt z profilů „ L 40/40 ) – 140 m<sup>2</sup>, demontáž mříží oken – 18 m<sup>2</sup>, demontáž prken. záklopu oken – 62 m<sup>2</sup>, vybourání luxfer – 3,2 m<sup>2</sup>, demontáž okapových svodů – 27 m, demontáž podokapního žlabu – 74 m, demontáž oplechování atiky – r.š. 250 mm – 24 m, demontáž okapového

plechu – r.š.250 mm – 74 m, demontáž oplechování parapetů oken – 104 m, demontáž povlakové asfaltové střešní krytiny (předpoklad 3 vrstvy) – 470 m<sup>2</sup>, demontáž ocelových stříšek nad vstupy – 3 m, demontáž lišt – zakrytí spár mezi panely – 442 m, demontáž ocelového schodiště – 1300 kg

#### e.4. bourání stropního a stěnového systému objektu

- Stěnový systém tvoří stěnové vylehčené betonové panely uzavřené ocelovým rámem z tenkostěnných profilů – rozměr panelů cca 1,5 x 3 m, tl. 250 mm – obvodové panely, 150 mm – vnitřní stěny, 120 mm stěny chodeb, panely jsou spojovány pásovinou – sváry, mezery mezi panely jsou vyplněny provazcem, stropní resp. střešní konstrukci tvoří PZD panely uložené na válcované profily IPE 270 po 1,5 m ( 1.NP) a IPE 160 uložené po 1,5 m ( 2. NP), nad PZD panely je nadbetonávka – odhad 60 mm

Postup bourání bude následující – strojním způsobem pomocí hydraulických nůžek na pásovém podvozku – postupným drcením od střechy směrem k základům, demontáž stropních panelů 2. NP, následná demontáž podpůrné konstrukce z válcovaných profilů IPE 160, demontáž stěnových panelů 2.nadzemního podlaží, demontáž stropu nad 1.nadzemním podlažím, demontáž podpůrné konstrukce z profilů IPE 270, demontáž stěnových panelů 1.nadzemního podlaží.

– strop nad 2. NP – nadbetonávka 27,5 m<sup>3</sup>, stropní panely 64 m<sup>3</sup>, válcované profily IPE 160 – 4550 kg,

Strop na 1. NP - nadbetonávka 27,5 m<sup>3</sup>, stropní panely 64 m<sup>3</sup>, válcované profily IPE 270 – 10397 kg,

-stěnové panely 2. NP – 125 m<sup>3</sup>

- stěnové panely 1. NP – 128 m<sup>3</sup>

V dalším postupu bude provedeno vybourání podlahy a základové desky 1. NP – podlaha tl. 0,1 m se sítí – 43,3 m<sup>3</sup>, bourání základové desky tl. 200 mm vyztužené sítí – 91,4 m<sup>3</sup>. Součástí bourání základových konstrukcí bude následné vybourání základových pasů z prostého betonu – cca 63 m<sup>3</sup>.

Po kompletní demolici objektu bude provedena úprava terénu – je předpoklad dosypání plochy zeminou a zásyp základů hutněnou štěrkozeminou – cca 460 m<sup>2</sup>, zásypy rýh po základech cca 55 m<sup>3</sup>.



Bourané objekty neobsahují zvláštní, neobvyklé konstrukce, navržená technologie bourání je běžný technologický postup bourání konstrukcí, které jsou výše popsány.

### **Je nutné dodržet tyto základní požadavky BOZP**

- Před započítím bouracích nebo rekonstrukčních prací bude uskutečněna odborná prohlídka a průzkum stavu objektu a jeho okolí za účasti projektanta popř. statika.
- Bourací práce budou zahájeny až po vydání písemného příkazu odpovědným pracovníkem. Tomu však vždy musí předcházet splnění těchto požadavků:
  - Před zahájením bouracích prací je nutno stanovit signál, kterým v naléhavém případě bezprostředního ohrožení dá osoba určená zhotovitelem k řízení bouracích prací pokyn k neprodlenému opuštění pracoviště. Zhotovitel zajistí, aby všechny fyzické osoby zdržující se na tomto pracovišti byly s tímto signálem prokazatelně seznámeny.
  - ohrožený prostor včetně vstupů do objektu bude zajištěn proti vstupu nepovolaných osob, některým ze způsobů dříve uvedených (oplocení, ohrazení, střežení, vyloučení provozu),
  - odpojení všech rozvodů a zařízení,
  - zajištění náhradních zdrojů (voda, elektrický proud) a technické vybavenosti podle technologie bourání (pomocné konstrukce – lešení atd.).
- Vybouraný materiál bude být skladován tak, aby neomezoval další průběh bouracích prací- v areálu je dostatečný prostor pro skladování vybouraného materiálu
- Bourat se musí tak, aby se nenarušila stabilita okolních objektů- vzhledem k tomu, že se v okolí – těsné blízkosti stavby nenacházejí další objekty není nutné tuto zásadu dodržovat, pouze je nutné zajistit takový postup bourání aby nedošlo k samovolnému zřícení bouraného objektu
- Bourání střešní konstrukce nebo krovů strháváním pomocí lan a tažných strojů je dovoleno, pokud jsou učiněna opatření ke stabilizování zůstávající části konstrukce – tato metoda nebude použita
- Pokud není zajištěna únosnost bourané konstrukce, musí být bourání prováděno ze samostatné pomocné konstrukce- bude využito v případě ručního odbourání zdiva a hlavně při demontážích elektrických rozvodů,

zařizovacích předmětů, při bourání objektu bude rovněž použita výsuvná plošina pro demontáž klempířských prvků apod., ocelových nosníků( při demontáži ocelových nosníků bude použit autojeřáb

- Konstrukční prvky mohou být odstraněny při ručním bourání jen tehdy, nejsou-li zatíženy – bude řešeno – např. odstraněním střešních krytin apod. – z tohoto důvodu bude nejprve demontována střešní krytina a konstrukce střechy
- Ruční strhávání stěn a pilířů pomocí pák nebo zvedáků je zakázáno – nebude prováděno
- Bourání nosných částí konstrukce se provádí zásadně shora dolů, opatření platí pro strojní i ruční bourání, při ručním bourání ze zvýšených pracovních podlah musí být provedena opatření stanovená pro práce ve výškách.
- Bourací práce nad sebou jsou zakázány, pokud nejsou stanoveny podmínky k zabezpečení pracovníků v technologickém postupu. Tato činnost, nebo je-li bourání prováděno více čtami, případně u bouracích prací složitějších objektů, smí být prováděna pouze za stálého dozoru odpovědného pracovníka. Stálým dozorem se rozumí nepřetržité sledování pracovní činnosti pracovníků a stavu pracoviště osobou, která nesmí být zaměstnána ničím jiným než kontrolou stanoveného postupu a nesmí se z daného místa vzdálit. Nebudou prováděny bourací práce nad sebou.
- Dočasné stavební konstrukce zřízené uvnitř bourané stavby nebo na jejích vnějších stranách nesmějí být zatěžovány vybouraným materiálem ani nesmí být přes ně strháván materiál z bourané stavby, pokud nejsou k tomu účelu navrženy.
- Ohrožený prostor musí být v zastavěném území vymezen oplocením o výšce nejméně 1,8 m, pokud tomu použitá technologie bourání nebrání. Vlastní areál je oplocen.

- Bourací práce nesmí být přerušeny, pokud není zajištěna stabilita těch částí bourané konstrukce, které nebyly dosud strženy. Tento požadavek platí i v případě neplánovaného přerušení bouracích prací například z důvodu náhlého zhoršení povětrnostní situace.
- Při bouracích pracích musí pracovníci vždy používat ochranné přilby.

## b) Výkresová část

Součástí projektové dokumentace tvoří výkresy stávajícího stavu.

## c) Statické posouzení

k navrženému způsobu – technologickému postupu demolice, který je zpracován v této dokumentaci tj.

Vlastní demolice bude prováděna postupně a to dle kapacit zhotovitele demolice,. Způsob odstranění staveb ( objektů ) bude následující:

e.1. - přípravné práce před hlavními bouracími pracemi – tj. **demontáž rozvodů elektroinstalace**

- ( před zahájením je nutné se přesvědčit, že objekt je odpojen od přívodu el. energie )- práce zahrnují demontáže skříňových rozvaděčů v chodbě 1. a 2. NP, demontáže stropních zavěšených svítidel (odhad 32 ks – jedná se o nekompletní svítidla), demontáž přisazených svítidel – stropních a nástěnných v sociálním zařízení – ( 20ks), demontáž zásuvek ( část již byla demontována – cca 36 ks), demontáž elektrických bojlerů ( 8 ks), demontáž zbývajících vypínačů ( 30 ks), demontáž kabelových rozvodů ( odhad 450 m), demontáž vnějšího osvětlení – výbojková svítidla včetně trubkové konzoly ( 1 ks), demontáž hromosvodu ( svislé svody + vodorovné rozvody ( cca 154 m)

e.2 - přípravné práce před hlavními bouracími pracemi – tj. **demontáž zdravotně technické instalace a zařizovacích předmětů ( ZTI)**

- (Pozn. Na základě zjištění není a v minulosti nebyl řešený objekt napojený na vnější přípojku vody a kanalizace, zdroj vody byl pravděpodobně řešený vlastní studnou- nejsou další informace a vlastní kanalizační jímkou – rovněž nejsou další informace). V rámci demontáží budou demontovány zařizovací předměty – ( WC s horní nádržkou – 6 ks, keram.výlevka – 2 ks, keram. umyvadlo – 8 ks), rozvody vody – PPR a částečně pozink cca 100 m, rozvody kanalizace – ležaté a svislé – PVC – odhad 45 m.

- Vnější demontáže ZTI zahrnují vybourání kanalizačních šachet z betonových skruží – pr. 1 m, hl. 1,5 m – budou vybourány skruže a následně zasypano zemínou se zhutněním

#### e.3. ostatní přípravné práce ( demontáže ) před hlavní demolicí objektu

- Vnitřní a vnější demontáže – vyvěšení dveřních křídel – 54 ks, vybourání ocelových zárubní 54 ks, demontáž krytiny PVC v 1. a 2. NP – 597 m<sup>2</sup>, vybourání keram. dlažby podlah – 98,1 m<sup>2</sup>, odstranění tapet stěn – 1600 m<sup>2</sup>, otlučení keramických obkladů stěn ( sociální zařízení ) – 87 m<sup>2</sup>, vyvěšení okenních křídel (plocha do 1,5 m<sup>2</sup> ) – 170 ks, vybourání dřevěných rámců oken – 144 m<sup>2</sup>, demontáž požár.žebříku s ochr.košem – 7,6 m, demontáž vnitřních podhledů ( sololit + dřev.,rošt ) – 653 m<sup>2</sup>, demontáž tepel. izolace – čedičová vlna tl. 50 mm – 328 m<sup>2</sup>, demontáž podhledů chodby ( drátosklo + rošt z profilů „ L 40/40 ) – 140 m<sup>2</sup>, demontáž mříží oken – 18 m<sup>2</sup>, demontáž prken. záklopu oken – 62 m<sup>2</sup>, vybourání luxfer – 3,2 m<sup>2</sup>, demontáž okapových svodů – 27 m, demontáž podokapního žlabu – 74 m, demontáž oplechování atiky – r.š. 250 mm – 24 m, demontáž okapového plechu – r.š.250 mm – 74 m, demontáž oplechování parapetů oken – 104 m, demontáž povlakové asfaltové střešní krytiny(předpoklad 3 vrstvy) –470 m<sup>2</sup>, demontáž ocelových stříšek nad vstupy – 3 m, demontáž lišt – zakrytí spár mezi panely – 442 m, demontáž ocelového schodiště – 1300 kg

#### e.4. bourání stropního a stěnového systému objektu

- Stěnový systém tvoří stěnové vylehčené betonové panely uzavřené ocelovým rámem z tenkostěnných profilů – rozměr panelů cca 1,5 x 3 m, tl. 250 mm – obvodové panely , 150 mm – vnitřní stěny, 120 mm stěny chodeb, panely jsou spojovány pásovinou – sváry, mezery mezi panely jsou vyplněny provazcem, stropní resp. střešní konstrukci tvoří PZD panely uložené na válcované profily IPE 270 po 1,5 m ( 1.NP) a IPE 160 uložené po 1,5 m ( 2. NP), nad PZD panely je nadbetonávka – odhad 60 mm

Postup bourání bude následující – strojním způsobem pomocí hydraulických nůžek na pásovém podvozku – postupným drcením od střechy směrem k základům, demontáž stropních panelů 2. NP, následná demontáž podpůrné konstrukce z válcovaných profilů IPE 160, demontáž stěnových panelů 2.nadzemního podlaží, demontáž stropu nad 1.nadzemním podlažím, demontáž podpůrné konstrukce z profilů IPE 270, demontáž stěnových panelů 1.nadzemního podlaží.

– strop nad 2. NP – nadbetonávka 27,5 m<sup>3</sup>, stropní panely 64 m<sup>3</sup>, válcované profily IPE 160 – 4550 kg,

Strop na 1. NP - nadbetonávka 27,5 m<sup>3</sup>, stropní panely 64 m<sup>3</sup>, válcované profily IPE 270 – 10397 kg,

-stěnové panely 2. NP – 125 m<sup>3</sup>

- stěnové panely 1. NP – 128 m<sup>3</sup>

V dalším postupu bude provedeno vybourání podlahy a základové desky 1. NP – podlaha tl. 0,1 m se sítí – 43,3 m<sup>3</sup>, bourání základové desky tl. 200 mm vyztužené sítí – 91,4 m<sup>3</sup>. Součástí bourání základových konstrukcí bude následné vybourání základových pasů z prostého betonu – cca 63 m<sup>3</sup>.

Po kompletní demolici objektu bude provedena úprava terénu – je předpoklad dosypání plochy zeminou a zásyp základů hutněnou štěrkozeminou – cca 460 m<sup>2</sup>, zásypy rýh po základech cca 55 m<sup>3</sup>.

Bourací práce budou probíhat za přísného dodržování bezpečnostních předpisů a technologií, objekt bude střežen, aby nedošlo ke vniknutí třetích osob na staveniště popř. do částečně rozbouraného objektu. Objekt bude bourán tak, aby nebylo nutné zajišťovat nezbourané části objektu proti zborcení, tj. po ucelených částech – jednotlivých podlažích.

Bourané objekty neobsahují zvláštní, neobvyklé konstrukce, navržená technologie bourání je běžný technologický postup bourání konstrukcí, které jsou výše popsány, není nutné stabilizovat konstrukce při bourání, je nutné dodržet stanovené postupy, dodržovat BOZP na staveništi a při práci,

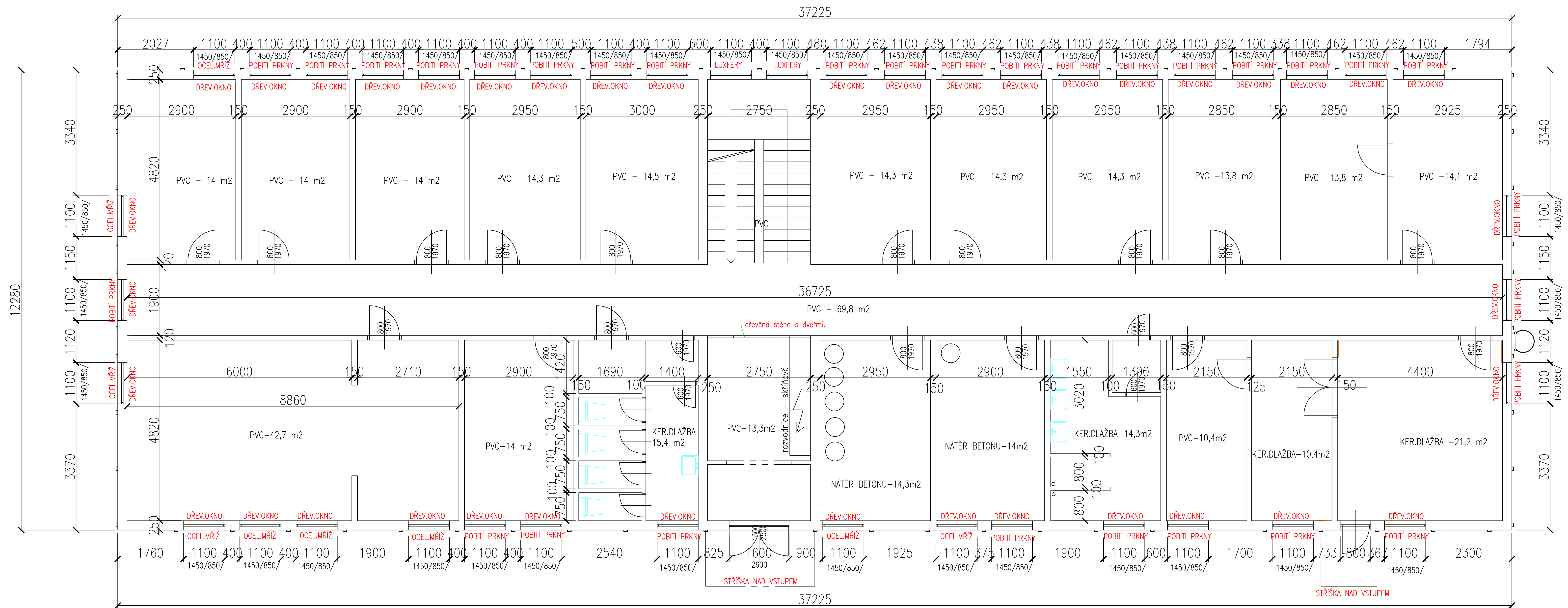
Zpracoval : ing. Pavel Kolář

.....

BOZP zpracoval : ing. Pavel Kolář



# 1. NADZEMNÍ PODLAŽÍ



## POPIS OBJEKTU

Jedná se o dvoupodlažní nepodsklepený objekt s plochou střešou. Objekt je půdorysného rozměru cca 37,3 x 12,3 m, výška objektu je cca 7 m. Objekt je založený na železobetonové desce tl. 200 mm, předpoklad vyztužení 2 x sítě pr. 8 mm oka 100/100 mm. Základy jsou doplněny základovými pásy z prostého betonu. Zdivo je provedeno z vylehčených betonových panelů – vylehčení a tepelná izolace drceným polystyrenem. Tloušťka panelů je 250 mm, 150 mm a 120 mm, panely jsou uzavřeny ocelovým tenkostěnným profilem, který tvoří rám panelu. Mezi jednotlivé panely je vložen provazec, panely jsou spojovány páskou a sváry s ocelovými rámy. Podlahy jsou betonové s krytinou z PVC popř. keramické dlažby v sociálních zařízeních. Stropní konstrukcí nad 1.nadzemním podlažím tvoří PZD panely uložené na válcované IPE profily – „ IPE 270 „ uložené osově po cca 1500 mm. Nad chodbou jsou profily IPE 140. V místnostech jsou podhledy ze sololitu na dřevěný rošt. Na chodbě je podhled tvořen drátosklem uloženým do profilů „ L 40/40“. Střecha je tvořena PZD panely s nadbetonávkou, desky jsou uloženy na válcované profily „ IPE 160“. Podhled jsou desky ze sololitu, na dřevěný rošt, podhled je doplněn tepelnou izolací z čedičové vlny tl. 50 mm. Krytinu tvoří navážené asfaltové pásy. Klempířské prvky jsou pozinkové – okapnice, oplechování atiky, hranaté okapové žlaby, hranaté okapové svody. Parapety oken jsou rovněž z pozinkovaného plechu. Okna jsou dřevěná, u části oken je osazena ocelová mříž, část oken byla z důvodu bezpečnosti resp. ochrany proti vniknutí opatřena vnějším prkeným bedněním. U schodiště v 1.NP jsou okna provedena ze skleněných tvární – luxfer. Vstupní dveře jsou dřevěné, vnitřní dveře jsou prefa do ocelových zárubní (většina vnitřních dveří již chybí). Schodiště do 2. NP je dvouramenné s mezipodestem, schodnice jsou ze svařovaných ocelových profilů – „ U „, podstupnice jsou z plechů + nalepené a šroubované dřevotřískové desky s krytinou PVC a rohovými protiskluzovými rohovými lištami.

Vlastní demolice bude prováděna postupně a to dle kapacit zhotovitele demolice., Způsob odstranění staveb ( objektů ) bude následující:

- e.1. - přípravné práce před hlavními bouracími pracemi – tj. demontáž rozvodů elektroinstalace
  - ( před zahájením je nutné se přesvědčit, že objekt je odpojen od přívodu el. energie )- práce zahrnují demontáž skříňových rozvaděčů, osvětlení, vypínač, zásuvek, el.bojlerů, hromosvodu apod..
  - e.2. - přípravné práce před hlavními bouracími pracemi – tj. demontáž zdravotně technické instalace a zařízení předmětů ( ZTI)
    - (Pozn. Na základě zjištění není a v minulosti nebyl řešený objekt napojený na vnější přípojku vody a kanalizace, zdroj vody byl pravděpodobně řešen vlastní studnou- nejsou další informace a vlastní kanalizační jímky – rovněž nejsou další informace). V rámci demontáží budou demontovány zařízení předměty a viditelné rozvody ZTI, dále vybourání vnějších kanalizačních šachet
  - e.3. ostatní přípravné práce ( demontáže ) před hlavní demolicí objektu
  - Vnitřní a vnější demontáže – vybourání výplní otvorů, podlah.krytin, podhledů, klempířských prvků, krytiny střešy
- e.4. bourání stropního a stěnového systému objektu

Postup bourání bude následující – strojním způsobem pomocí hydraulických nůžek na pásovém podvozku – postupným drcením od střešy směrem k základům, demontáž stropních panelů 2. NP, následně demontáž podpůrné konstrukce z válcovaných profilů IPE 160, demontáž stěnových panelů 2.nadzemního podlaží, demontáž stropu nad 1.nadzemním podlažím, demontáž podpůrné konstrukce z profilů IPE 270, demontáž stěnových panelů 1.nadzemního podlaží.

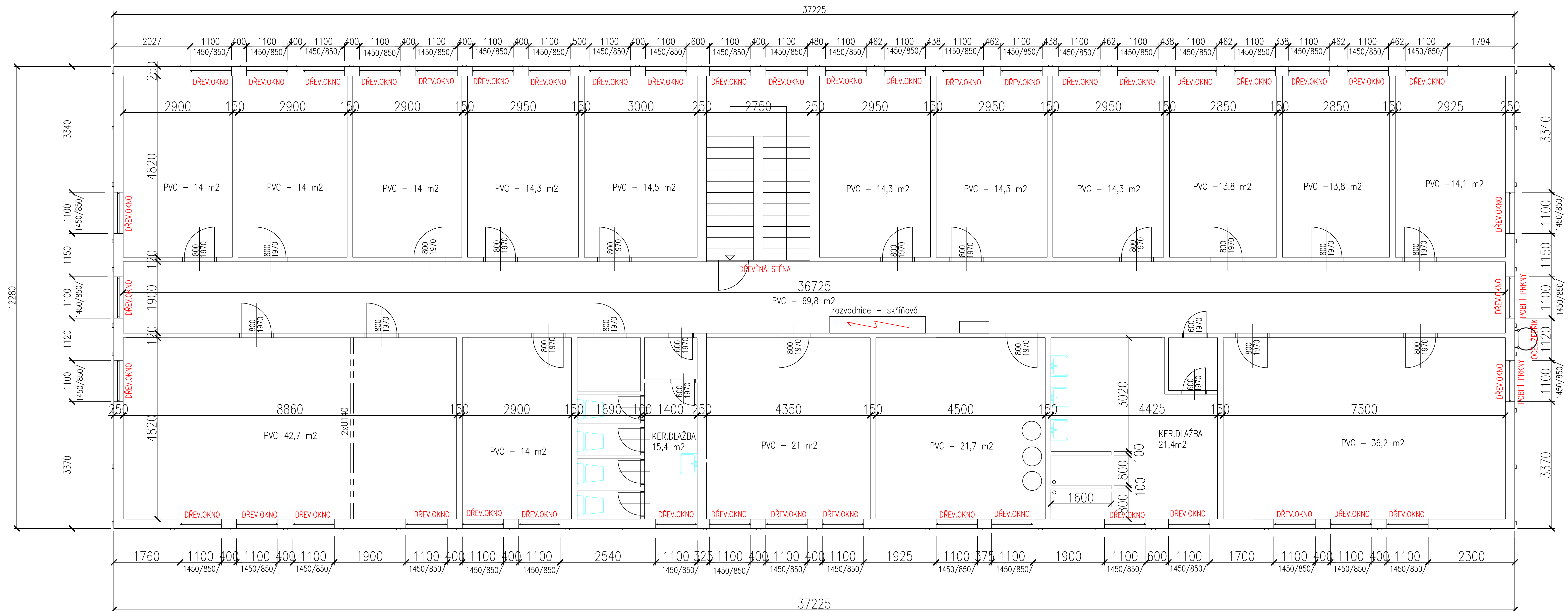
V dalším postupu bude provedeno vybourání podlahy a základové desky 1. NP Součástí bourání základových konstrukcí bude následně vybourání základových pásů z prostého betonu – cca 63 m3.

Po kompletní demolici objektu bude provedena úprava terénu – je předpoklad dosypání plochy zemínou a zásyp základů hutněnou šterkozeminou – cca 460 m2, zásypy rýh po základech cca 55 m3.

OBSAH	DOKUMENTACE BOURACÍCH PRACÍ (DBP)	FITOX TEAM s.r.o.
VYPRACOVAL	Jméno Přijmení ING.PAVEL KOLÁŘ	Vítězná náměstí 576/1 160 00 PRAHA 6 IČO: 03805433
KONTROLOVAL	Jméno Přijmení ING.PAVEL KOLÁŘ	ZODPOVĚDNÝ PROJEKTANT ING.PAVEL KOLÁŘ
STAVEBNÍK	STŘEDOČESKÝ KRAJ - ZBOROVSKÁ 11, 150 21 PRAHA 5 st.p.č.2231, p.p.č. 1386/S, k.ú.Dobříš, č.p. 1310 Dobříš	FORMÁT A3
MÍSTO STAVBY	BOURACÍ PRÁCE OBJEKTU NA ADRESE DUBINSKÉ KAŠTANKY 1310, DOBŘÍŠ	DATUM 09/2021
NÁZEV STAVBY	BOURACÍ PRÁCE OBJEKTU NA ADRESE DUBINSKÉ KAŠTANKY 1310, DOBŘÍŠ	STUPEŇ PD DBP
STAVEB.OBJEKT	NÁVRH ŘEŠENÍ	MĚŘÍTKO 1:50
ČÁST	D. DOKUMENTACE OBJEKTU	Č. VYKRESU D. 1.
OBSAH:	PŮDORYS 1.NADZEMNÍHO PODLAŽÍ	



## 2. NADZEMNÍ PODLAŽÍ



### POPIS OBJEKTU

Jedná se o dvoupodlažní nepodsklepený objekt s plochou střechou. Objekt je půdorysného rozměru cca 37,3 x 12,3 m, výška objektu je cca 7 m. Objekt je založený na železobetonové desce tl. 200 mm, předpoklad využití 2 x sítě pr. 8 mm oka 100/100 mm. Základy jsou doplněny základovými pásy z prostého betonu. Zdivo je provedeno z vylehčených betonových panelů – vylehčení a tepelná izolace drceným polystyrenem. Tloušťka panelů je 250 mm, 150 mm a 120 mm, panely jsou uzavřeny ocelovým tenkostěnným profilem, který tvoří rám panelu. Mezi jednotlivé panely je vložen provazec, panely jsou spojovány páskou a sváry s ocelovými rámy. Podlahy jsou betonové s krytinou z PVC popř. keramické dlažby v sociálních zařízeních. Stropní konstrukci nad 1.nadzemním podlažím tvoří PZD panely uložené na válcované IPE profily – „ IPE 270 „ uložené osově po cca 1500 mm. Nad chodbou jsou profily IPE 140. V místnostech jsou podhledy ze sololitu na dřevěný rošt. Na chodbě je podhled tvořen drátosklem uloženým do profilů „ L 40/40“. Střecha je tvořena PZD panely s nadbetonávkou, desky jsou uloženy na válcované profily „ IPE 160“. Podhled jsou desky ze sololitu, na dřevěný rošt, podhled je doplněný tepelnou izolací z čedičové vlny tl. 50 mm. Krytinu tvoří navažené asfaltové pásy. Klempířské prvky jsou pozinkové – okapnice, oplechování atiky, hranaté okapové žlaby, hranaté okapové svody. Parapety oken jsou rovněž z pozinkovaného plechu. Okna jsou dřevěná, u části oken je osazena ocelová mříž, část oken byla z důvodu bezpečnosti resp. ochrany proti vniknutí opatřena vnějším prkenným bedněním. U schodiště v 1.NP jsou okna provedena ze skleněných tvárnic – luxfer. Vstupní dveře jsou dřevěné, vnitřní dveře jsou prefa do ocelových zárubní (většina vnitřních dveří již chybí). Schodiště do 2. NP je dvouramenné s mezipodestou, schodnice jsou ze svařovaných ocelových profilů – „ U „, podstupnice jsou z plechů + nalepené a šroubované dřevotřískové desky s krytinou PVC a rohovými protiskluzovými rohovými lištami.

Vlastní demolice bude prováděna postupně a to dle kapacit zhotovitele demolice. Způsob odstranění staveb ( objektů ) bude následující:

e.1. - přípravné práce před hlavními bouracími pracemi – tj. demontáž rozvodů elektroinstalace

- ( před zahájením je nutné se přesvědčit, že objekt je odpojen od přívodu el. energie ) - práce zahrnují demontáž skříňových rozvaděčů, osvětlení, vypínač, zásuvek, el.bojlerů, hromosvodu apod..

e.2 - přípravné práce před hlavními bouracími pracemi – tj. demontáž zdravotně technické instalace a zařizovacích předmětů ( ZTI)

- (Pozn. Na základě zjištění není a v minulosti nebyl řešený objekt napojený na vnější přípojku vody a kanalizace, zdroj vody byl pravděpodobně řešený vlastní studnou- nejsou další informace a vlastní kanalizační jímkou – rovněž nejsou další informace). V rámci demontáží budou demontovány zařizovací předměty a viditelné rozvody ZTI, dále vybourání vnějších kanalizačních šachet

e.3. ostatní přípravné práce ( demontáže ) před hlavní demolicí objektu

- Vnitřní a vnější demontáže – vybourání výplní otvorů, podlah,krytin, podhledů, klempířských prvků, krytiny střechy

e.4. bourání stropního a stěnového systému objektu

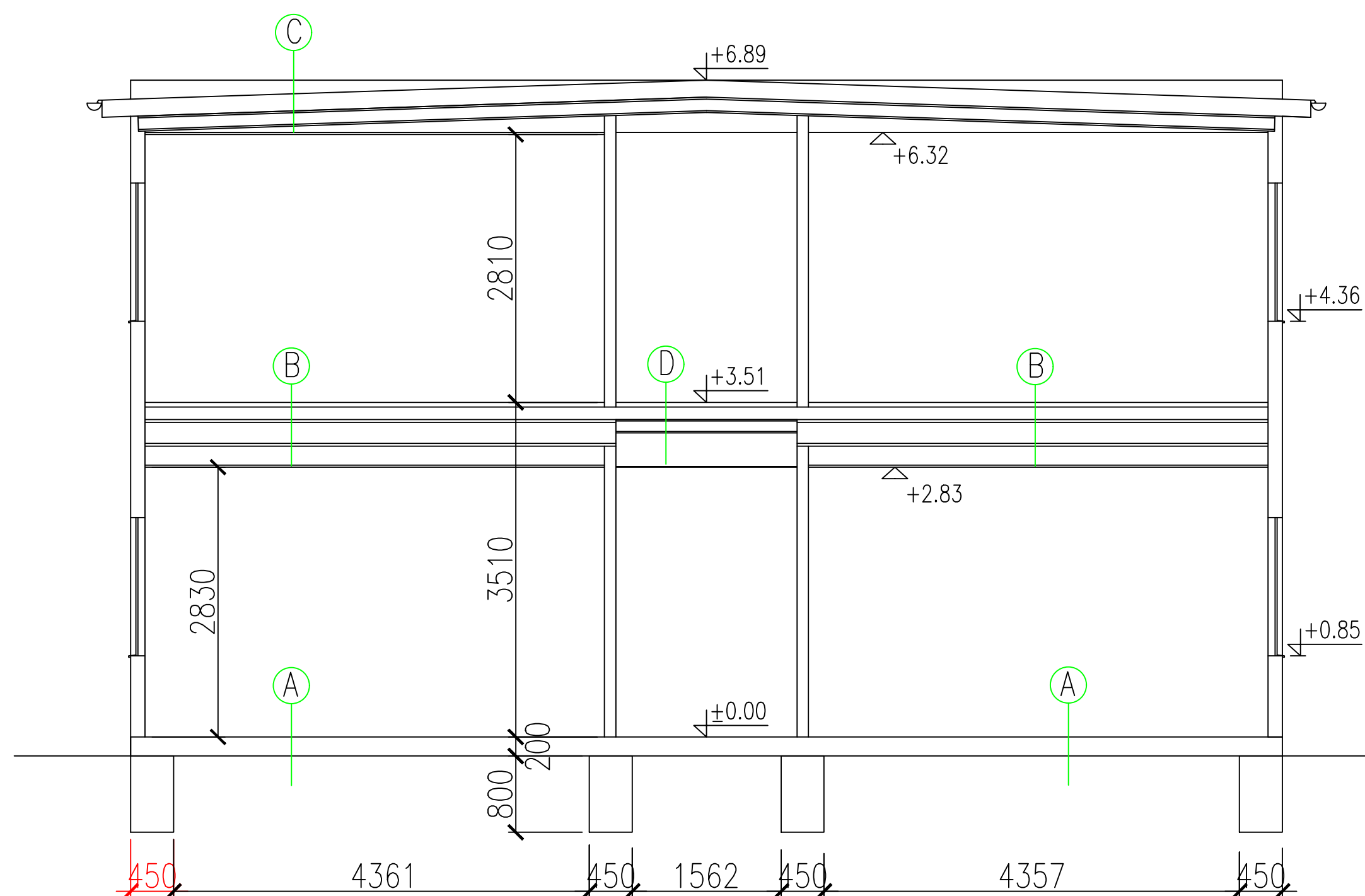
Postup bourání bude následující – strojním způsobem pomocí hydraulických nůžek na pásovém podvozku – postupným drcením od střechy směrem k základům, demontáž stropních panelů 2. NP, následná demontáž podpůrné konstrukce z válcovaných profilů IPE 160, demontáž stěnových panelů 2.nadzemního podlaží, demontáž stropu nad 1.nadzemním podlažím, demontáž podpůrné konstrukce z profilů IPE 270, demontáž stěnových panelů 1.nadzemního podlaží.

V dalším postupu bude provedeno vybourání podlahy a základové desky 1. NP Součástí bourání základových konstrukcí bude následně vybourání základových pásů z prostého betonu – cca 63 m<sup>3</sup>.

Po kompletní demolici objektu bude provedena úprava terénu – je předpoklad dosypání plochy zeminou a zásyp základů hutněnou šterkozeminou – cca 460 m<sup>2</sup>, zásyp rýh po základech cca 55 m<sup>3</sup>.

OBSAH	DOKUMENTACE BOURACÍCH PRACÍ (DBP)	FITOX TEAM s.r.o.
VYPRACOVAL	Jméno Příjmení ING PAVEL KOLÁŘ	Vítězná náměstí 576/1
KONTROLOVAL	Jméno Příjmení ING PAVEL KOLÁŘ	160 00 PRAHA 6
STAVEBNÍK	Jméno Příjmení ING PAVEL KOLÁŘ	IČO: 03805433
MÍSTO STAVBY	STŘEDOČESKÝ KRAJ - ZBOROVSKÁ 11, 150 21 PRAHA 5	ZOPOVEDNÝ PROJEKTANT
ČÁST	st.p.č.2231, p.p.č. 1386/5, k.o.Dobříš, č.p. 1310 Dobříš	ING PAVEL KOLÁŘ
NÁZEV STAVBY	BOURACÍ PRÁCE OBJEKTU NA ADRESĚ DUBNÉ KÁŠTÁNKY 1310, DOBRÍŠ	FORMÁT
STAVEB OBJEKT	NÁVRH ŘEŠENÍ	DATUM
ČÁST	D. DOKUMENTACE OBJEKTŮ	STUPEŇ PD
OBSAH:	PŮDORYS 2.NADZEMNÍHO PODLAŽÍ	MEŘÍTKO
		1:50
		Č. VÝKRESU
		D. 2.

# PŘÍČNÝ ŘEZ

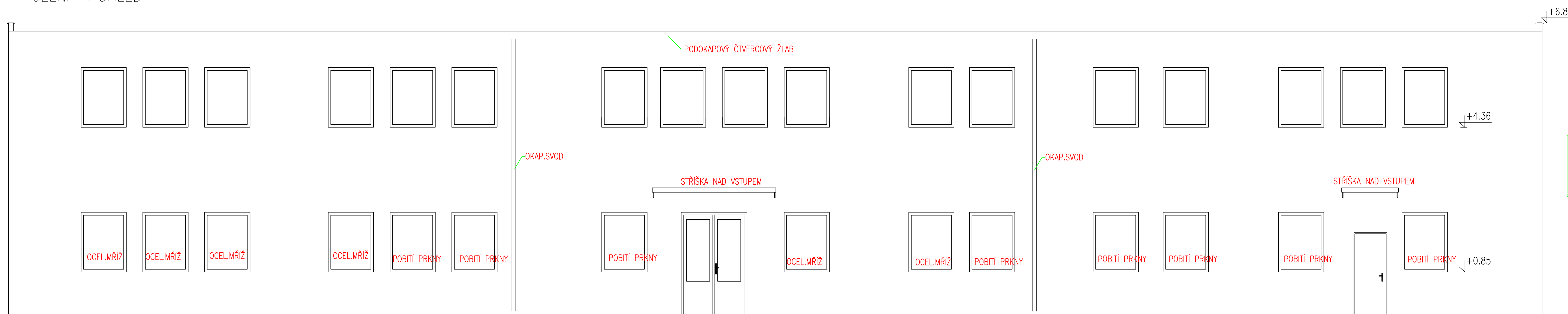


- (A)** NÁŠLAPNÁ VRSTVA ( PVC popř. KERAM. DLAŽBA)  
 BETONOVÁ MAZANINA tl. 100 mm SE SÍŤI pr.8 mm, oka 100/100 mm  
 HYDROIZOLACE- NAVAŘENÝ ASFALTOVÝ PÁS (předpoklad 3 vrstvy)  
 PENETRAČNÍ NÁTĚR  
 BETONOVÁ DESKA tl. 200 mm + SÍŤE pr. 8 mm, oka 100/100 mm  
 ŠŤĚRKOVÝ PODSYP tl. 150 mm  
 ( POZN. ODHAD SKLADBY PROVEDEN ODHADEM)- nebyly provedeny sondy
- (B)** NÁŠLAPNÁ VRSTVA ( PVC popř. KERAM. DLAŽBA)  
 BETONOVÁ MAZANINA tl. 60 mm  
 STROPNÍ DESKY PZD – ULOŽENÉ NA VÁLC.PROFILECH IPE 270 – po 1500 mm  
 DŘEVĚNÝ ROŠT UCHYCENÝ NA I PROFILY  
 PODHLED – DESKY SOLOLIT
- (C)** HYDROIZOLACE- NAVAŘENÝ ASFALTOVÝ PÁS (předpoklad 3 vrstvy)  
 PENETRAČNÍ NÁTĚR  
 BETONOVÁ MAZANINA tl. 60 mm  
 STROPNÍ DESKY PZD – ULOŽENÉ NA VÁLC.PROFILECH IPE 160 – po 1500 mm  
 DŘEVĚNÝ ROŠT UCHYCENÝ NA I PROFILY  
 TEPELNÁ IZOLACE tl. 50 mm – ČEDIČOVÁ VLNA  
 PODHLED – DESKY SOLOLIT
- (D)** NÁŠLAPNÁ VRSTVA ( PVC)  
 BETONOVÁ MAZANINA tl. 60 mm  
 STROPNÍ DESKY PZD – ULOŽENÉ NA VÁLC.PROFILECH IPE 140 – po 1500 mm  
 PODHLED – DRÁTOSKLO ULOŽENÉ DO PROFILŮ " L " 40/40 mm  
 platí pro skladbu chodby nad 1. NP

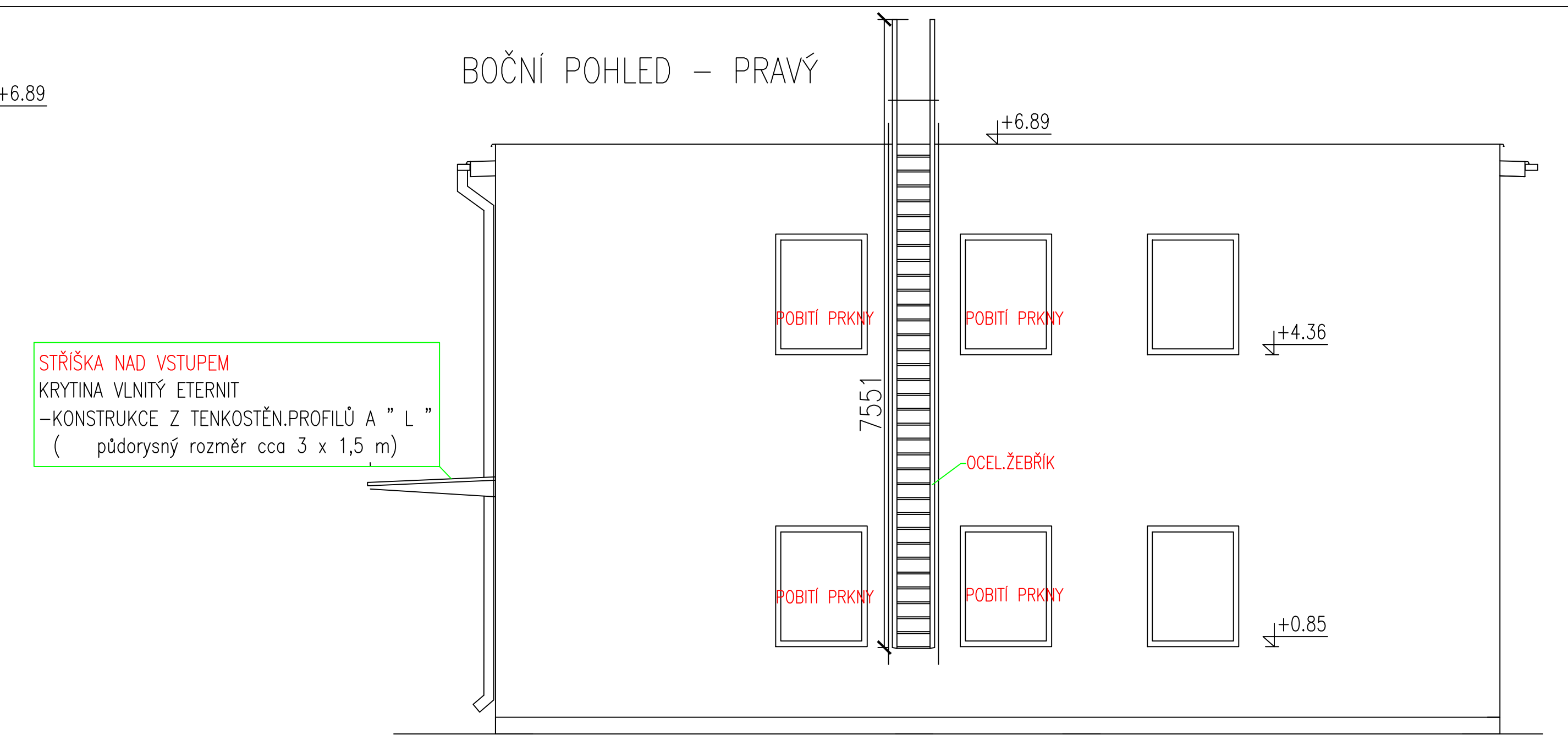
OBSAH	DOKUMENTACE BOURACÍCH PRACÍ (DBP)		FITOX TEAM s.r.o.	
VYPRACOVAL	Jméno Příjmení	ING.PAVEL KOLÁŘ	Vítězné náměstí 576/1	
KONTROLOVAL	Jméno Příjmení	ING.PAVEL KOLÁŘ	160 00 PRAHA 6	
STAVEBNÍK	STŘEDOČESKÝ KRAJ - ZBOROVSKÁ 11, 150 21 PRAHA 5		IČO: 03805433	
MÍSTO STAVBY	st.p.č.2231, p.p.č. 1386/5, k.ú.Dobříš, č.p. 1310 Dobříš		ZODPOVĚDNÝ PROJEKTANT	
NÁZEV STAVBY	BOURACÍ PRÁCE OBJEKTU NA ADRESE DUBINSKÉ KAŠTÁNKY 1310, DOBŘÍŠ		ING.PAVEL KOLÁŘ	
STAVEB.OBJEKT	NÁVRH ŘEŠENÍ		FORMÁT	
ČÁST	D. DOKUMENTACE OBJEKTŮ		DATUM	09/2021
OBSAH:	PŘÍČNÝ ŘEZ		STUPĚŇ PD	DBP
			MEŘÍTKO	Č. VÝKRESU
			1 : 50	D. 3.



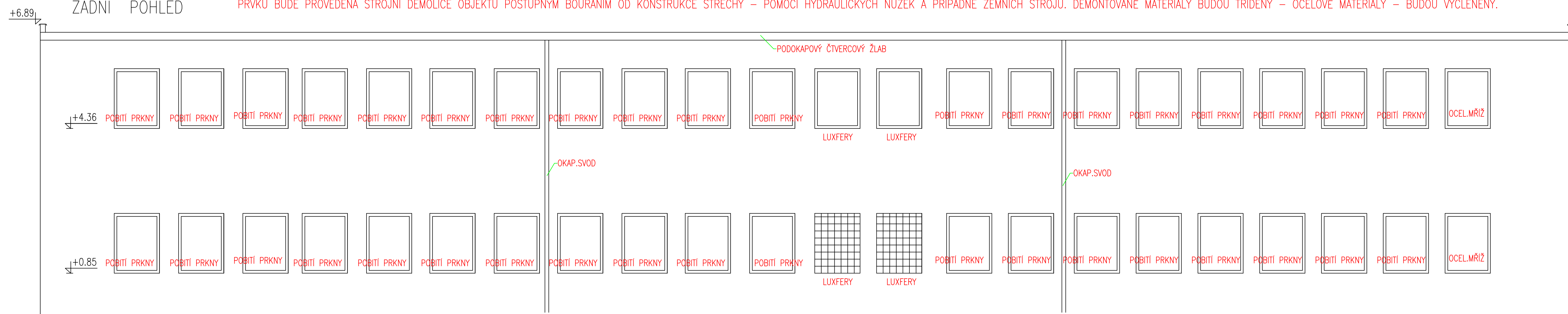
ČELNÍ POHLED



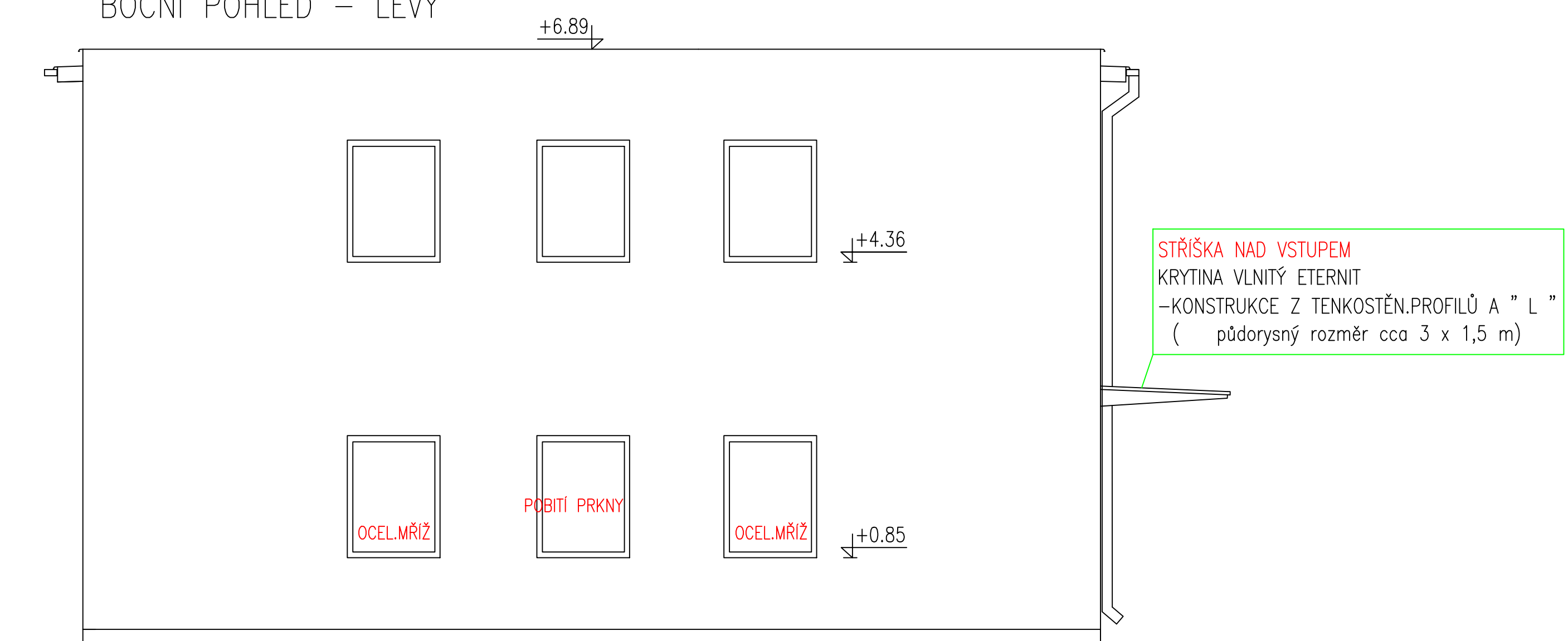
BOČNÍ POHLED – PRAVÝ



ZADNÍ POHLED



BOČNÍ POHLED – LEVÝ



V RÁMCI BOURACÍCH PRACÍ BUDE PROVEDENA KOMPLETNÍ DEMOLICE OBJEKTU A TO POSTUPNOU DEMONTÁŽÍ – DLE POPISU V T.Z. PO DEMONTÁŽI VÝPLNÍ OTVORŮ, VNITŘNÍCH A VNĚJŠÍCH INSTALACÍ, PODLAHOVÝCH KRYTIN, VČETNĚ KRYTINY STŘECHY, KLEMPÍŘSKÝCH PRVKŮ BUDE PROVEDENA STROJNÍ DEMOLICE OBJEKTU POSTUPNÝM BOURÁNÍM OD KONSTRUKCE STŘECHY – POMOCÍ HYDRAULICKÝCH NŮŽEK A PŘÍPADNĚ ZEMNÍCH STROJŮ. DEMONTOVANÉ MATERIÁLY BUDOU TRÍDĚNY – OCELOVÉ MATERIÁLY – BUDOU VYLČENĚNY.

OBSAH	DOKUMENTACE BOURACÍCH PRACÍ (DBP)	FITOX TEAM s.r.o.
VYPRACOVAL	Jméno Příjmení	ING.PAVEL KOLÁŘ
KONTROLOVAL	Jméno Příjmení	Vilémův náměstí 576/1 160 00 PRAHA 6
STAVEBNÍK	STŘEDOČESKÝ KRAJ - ZBOROVSKÁ 11, 150 21 PRAHA 5	IČO: 03805433
MÍSTO STAVBY	st.p.č.2231, p.p.č. 1386/5, k.ú.Dobříš, č.p. 1310 Dobříš	ZODPOVĚDNÝ PROJEKTANT
NÁZEV STAVBY	BOURACÍ PRÁCE OBJEKTU NA ADRESE DUBINSKÉ KAŠTÁNKY 1310, DOBŘÍŠ	ING.PAVEL KOLÁŘ
STAVĚB OBJEKT	NÁVRH ŘEŠENÍ	FORMÁT
ČÁST	D. DOKUMENTACE OBJEKTŮ	DATUM
OBSAH:	POHLEDY	STUPEŇ PD
		DBP
		MEŘITKO
		1:50
		Č. VYKRESU
		D. 4.

## Fotodokumentace





## Fotodokumentace





## Fotodokumentace





## Fotodokumentace





# Fotodokumentace





## Fotodokumentace



## Fotodokumentace





## Fotodokumentace





## Fotodokumentace



## Fotodokumentace





## Fotodokumentace





## Fotodokumentace



## Fotodokumentace





## Fotodokumentace





## Fotodokumentace





## Fotodokumentace





## Fotodokumentace





## Fotodokumentace



## Fotodokumentace





## Fotodokumentace



## Fotodokumentace





## Fotodokumentace





## Fotodokumentace





## Fotodokumentace





## Fotodokumentace





## Fotodokumentace





## Fotodokumentace





## Fotodokumentace





## Fotodokumentace

