



SMLOUVA O DÍLO

číslo objednatele: S-0015/00360121/2024

číslo dodavatele: 24014

„Uranový důl Bytíz“

Smluvní strany

Objednatel


Hornické muzeum Příbram, příspěvková organizace

se sídlem: nám. H. Kličky 293, 261 01 Příbram VI

zastoupený: PaedDr. Josefem Velflem, ředitelem p. o.

IČO: 00360121

bankovní spojení: Komerční banka Příbram, a.s.

číslo účtu: 

(dále také „objednatel“)

a

Dodavatel

S-B s.r.o.

se sídlem: Husova 332, 264 01 Sedlčany

zapsaný v obchodním rejstříku vedeném Městským soudem v Praze v oddíle C, vložka 58265

jednající: Ing. Jiří Barták, jednatel společnosti

IČO: 25652362 DIČ: CZ25652362

Bankovní spojení: ČSOB a.s. číslo účtu: 

(dále jen „dodavatel“)

uzavírají podle příslušných ustanovení občanského zákoníku

tuto smlouvu o dílo (dále také „Smlouva“):

Preambule

Dodavatel prohlašuje, že není osobou nebo subjektem^[1], který je určeným cílem nebo který je jinak předmětem sankcí, včetně, ale nejen, v důsledku toho, že je takový subjekt vlastněn nebo

^[1] Pojem subjekt zahrnuje, ale není omezen na jakoukoli vládu, skupinu nebo teroristickou organizaci.



jinak ovládán, přímo či nepřímo, jakoukoli fyzickou nebo právnickou osobou, která je určeným cílem sankcí nebo která je jinak předmětem sankcí (dále jen „Sankcionovaná osoba“).

Dodavatel dále prohlašuje, že neporušuje jakékoli zákony, předpisy, obchodní embarga nebo jiná omezující opatření týkající se hospodářských nebo finančních sankcí (zejména, ale nikoli výlučně, opatření týkající se financování terorismu) přijatá, spravovaná, prováděná a/nebo vynucená čas od času některým z následujících způsobů:

- a) Organizací spojených národů a jakoukoli agenturu nebo osobu, která je řádně jmenována, zmocněna nebo oprávněna Organizací spojených národů k přijímání, správě, provádění a/nebo uplatňování těchto opatření;
- b) Evropskou unií a jakoukoli agenturu nebo osobu, která je řádně jmenována, zmocněna nebo oprávněna Evropskou unií k přijímání, správě, provádění a/nebo uplatňování těchto opatření; a
- c) vládou Spojených států amerických a jakýmkoli jejím ministerstvem, divizí, agenturou nebo kanceláří, včetně Úřadu pro kontrolu zahraničních aktiv (OFAC) ministerstva financí USA, ministerstva zahraničí USA a/nebo ministerstva obchodu USA (dále souhrnně jen „**Sankce**“).

Dodavatel zároveň prohlašuje, že není obchodní společností, ve které veřejný funkcionář^[2] uvedený v § 2 odst. 1 písm. c) zák. č. 159/2006 Sb., o střetu zájmů, ve znění pozdějších předpisů, nebo jím ovládaná osoba vlastní podíl představující alespoň 25 % účasti společníka v obchodní společnosti, a dále prohlašuje, že takovou obchodní společností není ani žádný z jeho poddodavatelů, prostřednictvím kterého Dodavatel prokazuje kvalifikaci v rámci zadávacího řízení na Veřejnou zakázku (dále jen „**Střet zájmů**“).

Zjistí-li Objednatel, že Dodavatel je Sankcionovanou osobou, porušil či porušuje Sankce, je ve Střetu zájmů či jakýmkoliv jiným způsobem Dodavatel porušil či porušuje prohlášení uvedená v článku Preambule 1.1 až 1.3 této Smlouvy, je Objednatel oprávněn od této Smlouvy odstoupit.

^[2] Člen vlády nebo vedoucí jiného ústředního správního úřadu, v jehož čele není člen vlády.



Článek I.

Předmět smlouvy

1.1. Dodavatel se zavazuje k provedení díla - stavby „**Uranový důl Bytíz**“ podle prováděcí projektové dokumentace pro provádění stavby vč. výkazu výměr, kterou vypracovala: **Ing. Jana Součková-P2Projekt, ul. Gen. Tesaříka 136, 261 01, Příbram, IČO:04584074**, v rozsahu specifikovaném v oceněném výkazu výměr (položkovém rozpočtu), který tvoří přílohu č. 3 Smlouvy a byl součástí nabídky dodavatele podané v rámci zadávacího řízení na výběr dodavatele předmětu díla. Součástí provedení díla je i vypracování nezbytné výrobní a dílenské dokumentace.

Místem plnění je areál šachty č. 11A Bytíz v rozsahu projektové dokumentace a podle uvedeného výkazu výměr a požadovaného soupisu prací.

1.2. Dodavatel se zavazuje, že provede dílo v rozsahu, způsobem, v jakosti a za podmínek dohodnutých ve Smlouvě, svým jménem a na vlastní odpovědnost, v souladu s právními předpisy a technickými normami ČR a podmínkami výrobců materiálu a dodaných zařízení (viz článek VIII. odst. 8.2. Smlouvy). Objednatel v souladu s ustanovením § 90 odst. 3 ZZVZ stanovuje, že kdekoli je ve smlouvě uvedena česká technická norma, evropské technické posouzení, mezinárodní norma, technický dokument, stavební technické osvědčení nebo národní technická podmínka - má dodavatel možnost nabídnout rovnocenné řešení.

1.3. Objednatel se zavazuje za provedení díla uvedeného v článku I. Smlouvy zaplatit dodavateli cenu za dílo uvedenou v článku III. Smlouvy, a to za podmínek uvedených v této Smlouvě.

1.4. Předmětem díla jsou všechny uvedené činnosti plynoucí z cenové nabídky podané dne 6. 3. 2024.

Budova turbokompresorovny dolu Bytíz - oprava střechy, úprava vnějších povrchů budovy, vybudování zázemí pro návštěvníky (vstupní hala, pokladna, 3 x WC), vytvoření zázemí pro zaměstnance (prostory pro pokladnu a prodej suvenýrů, WC, předsíň, sklad, úklidová místnost, technická místnost, zázemí ostrahy a údržby), vybudování vertikální zdvižné plošiny pro přístup vozíčkářů do 2. patra budovy. Komunikace (vytvoření parkoviště pro návštěvníky, realizace příjezdové komunikace s napojením na silnici II/604), Elektronický



zabezpečovací systém (celý areál a všechny budovy budou zabezpečeny elektronickým zabezpečovacím systémem včetně bezpečnostních kamer).

1.5. Předmětem díla jsou rovněž všechny dále uvedené činnosti:

- průběžná aktualizace harmonogramu provádění prací (v důsledku změn neprodleně, v ostatních případech každý měsíc);
- vypracování kontrolně zkušebního plánu stavby, který bude předán objednateli k odsouhlasení do 7 kalendářních dnů od předání staveniště;
- náklady na případnou likvidaci havárie;
- náklady na protipožární ochranu;
- příprava staveniště včetně přístupu na staveniště;
- dodání materiálů a dílců v požadované kvalitě, včetně jejich certifikátů a atestů;
- zhotovení práce podle technologického předpisu;
- veškeré nutné prostředky ochrany práce;
- zabezpečení průchodu pro pěší po celou dobu výstavby;
- letní opatření;
- zimní opatření;
- zhotovení potřebných provizorních přechodů či přejezdů k objektům, včetně případného nutného osvětlení;
- zajištění, aby práce byly prováděny tak, aby nedošlo k narušení nočního klidu;
- zajištění pracoviště proti všem vlivům znemožňujícím nebo znesnadňujícím práci (čerpání vody, zajištění svahu, přístřešky, zazimování stavby apod.);
- soustavné vytyčování zřetelného označení obvodu staveniště;
- odvoz a poplatek za uložení vybouraných hmot a nevhodných zemin;
- dodržování bezpečnosti a hygieny na pracovišti;
- zpracování havarijního plánu, který stanoví způsob ochrany díla během stavby, včetně zajištění odsouhlasení příslušnými orgány, zajištění odsouhlasení je nutné před zahájením stavebních prací;
- zabezpečení případného náhradního zásobování okolních nemovitostí, včetně odvozu domácího odpadu, zabezpečení přístupu záchranným složkám organizací ČR;
- dodání materiálů a dílců v požadované kvalitě, včetně jejich certifikátů a atestů;
- zkoušky a měření, revize zařízení;
- zajištění ostrahy stavby v průběhu realizace;
- zajištění vytápěného a osvětleného prostoru vč. možnosti připojení elektrospotřebičů pro stálý stavební dozor objednatele a konání kontrolních dnů;



- předložení technologických postupů k prováděným pracím, a to alespoň 8 dní před zahájením prací;
- doložení technických listů k použitým materiálům;
- vyzvání zástupce objednatele (technického dozoru stavebníka) ke kontrole jednotlivých technologických kroků, zakrývaných vrstev a konstrukcí, a to alespoň 5 pracovních dnů před jejich zakrytím.

1.6. Dodavatel je povinen zabezpečit provádění díla tak, aby při realizaci díla nedošlo k omezení současného provozu sousedních objektů nad rámec prováděných prací. Musí být zachována průjezdnost stávajících komunikací nebo jinak zajištěna přístupnost všech objektů, zejména pro integrovaný záchranný systém. Dodavatel je povinen odstranit na vlastní náklady znečištění komunikací způsobené prováděnou stavbou, které by mohlo být způsobitelné vytvořit závadu ve sjízdnosti komunikace, ještě před vznikem této závady. Dodavatel prohlašuje, že si je vědom této odpovědnosti.

1.7. Dodavatel bere na vědomí, že zhotovení díla bude financováno ze strany objednatele prostřednictvím veřejných prostředků, kterými jsou finanční prostředky z rozpočtu Středočeského kraje.

1.8. Dodavatel je povinen pořizovat fotodokumentaci před započítím díla, v jeho průběhu a po dokončení díla v potřebném rozsahu dle předmětu díla, podle požadavků objednatele, s digitálním vyznačením data pořízení. Tato fotodokumentace bude součástí předmětu díla a jeho ceny (viz článek I. odst. 1.7 Smlouvy). Při vyúčtování každé části ceny díla dodavatel přiloží k příslušné faktuře jen přiměřený počet fotografií postihujících průběh zhotovení dané části díla. V případě dílčích faktur tedy bude přiložena dodavatelem jen fotodokumentace, která postihuje fakturované položky. V případě těch částí a dodávek díla, které budou v dalším postupu zakryté, nebo se stanou nepřístupnými, je dodavatel povinen vést podrobnou fotodokumentaci (popř. videozáznam, nebo digitální záznam) postihující detailně všechny tyto části. Fotodokumentaci je povinen dodavatel pořídit rovněž při případném odstranění vad a nedodělků díla. V případě, že dodavatel takovou dokumentaci nepovede nebo ji povede v nedostatečné podrobnosti, budou strany v případě sporu o kvalitu díla nebo jeho konkrétní části vycházet z dokumentace, kterou si pořídí objednatel a její obsah bude pro takový případ stranami považován za nesporný.

1.9. Pořízenou fotodokumentaci je dodavatel povinen:

- předat objednateli v jednom vytištěném vyhotovení a jednou v digitální podobě



při předání díla a při případném odstranění vad a nedodělků díla,

- archivovat v jednom vytištěném vyhotovení a v digitální podobě po dobu záruky za jakost díla pro případ kontroly a řešení případných rozporů nebo reklamací.

1.10. Závaznost dokumentace:

V případě eventuálního rozporu obsahu smluvních dokumentů, jsou dokumenty řazeny podle priority výkladu v tomto pořadí: 1) text Smlouvy, 2) projektová dokumentace textová a tabulková část, 3) projektová dokumentace výkresová část, 4) nabídka dodavatele na veřejnou zakázku s názvem „**Uranový důl Bytíz**“ (dále jen „**Veřejná zakázka**“) – výkaz výměr, 5) nabídka dodavatele ostatní, 6) zadávací dokumentace Veřejné zakázky.

- 1.11. Dodavatel prohlašuje, že vypracoval nabídku na dílo úplně a beze zbytku a že provedl kontrolu součtů jednotlivých položek soupisu prací. Jeho nabídka obsahuje všechny materiály, práce a postupy a technologie, které jsou potřebné k dohotovení díla. Vyskytnou-li se v průběhu realizace díla dodatečné stavební práce, které se nepovažují za změnu závazku ze smlouvy dle § 222 zákona č. 134/2016 Sb., o zadávání veřejných zakázek, v platném znění, (dále také „ZZVZ“), může objednatel uzavřít dodatek na tyto dodatečné stavební práce. Postup pro zadávání dodatečných stavebních prací je stanoven v článku III. odst. 3.4 Smlouvy. Existenci a naplnění těchto okolností prokazuje dodavatel.

Článek II.

Doba zhotovení díla, podmínky pro provádění změn díla

- 2.1 Dodavatel provede (tj. dokončí a předá) dílo specifikované v článku I. odst. 1.1. a 1.5. smlouvy v termínu **do 14 (čtrnácti) kalendářních měsíců ode dne protokolárního předání staveniště** a v souladu s **Přílohou č. 1 – Finanční a časový harmonogram stavby** (dále jen „**HMG**“).
- 2.2 K započetí plnění předmětu díla bude dodavatel objednatel vyzván písemně, e-mailem nebo faxem, a to nejméně 7 kalendářních dnů před požadovaným započtím prací, přičemž dodavatel je povinen potvrdit převzetí této výzvy, písemně, e-mailem nebo faxem, s uvedením přesného data započetí předmětu plnění dle článku I. této Smlouvy. Dodavatel je povinen zahájit provádění díla v termínu dle zaslané výzvy. V případě, že výzva neobsahuje přesný termín zahájení provádění díla, je dodavatel povinen zahájit provádění díla do 7 dnů ode dne obdržení výzvy dle tohoto odstavce. Tato lhůta neplatí, pokud objednatel nedodrží podmínky vážící se k zahájení stavby dle této smlouvy. V případě, že dodavatel nezahájí práce v termínu stanoveném dle tohoto odstavce, je objednatel



oprávněn od této Smlouvy odstoupit.

- 2.3 V případě, že dodavatel začne provádět dílo bez písemné výzvy popsané v článku II. odst. 2.2. Smlouvy, je objednatel oprávněn od Smlouvy odstoupit, přičemž dodavatel nese náklady na práce a dodávky takto provedené sám a objednatel není povinen jejich cenu ani náklady takto vynaložené hradit.
- 2.4 Dodavatel může provést dílo před sjednanou dobou.
- 2.5 Změna termínů plnění je možná pouze v případě, že taková změna nemá charakter podstatné změny závazku ve smyslu § 222 ZZVZ. Dohoda o změnách musí být vždy provedena písemně formou dodatku ke Smlouvě, a to na základě obsahu formuláře, který je označen jako **příloha č. 2** a tvoří nedílnou součást této Smlouvy o dílo. Oznámení o nutnosti prodloužení termínu dokončení díla musí být provedeno neprodleně, do tří pracovních dnů od momentu, kdy se dodavatel o nutnosti prodloužení termínu dokončení díla dozvěděl, a to písemně nebo elektronicky. Pokud dodavatel nesplní povinnost písemného oznámení dle předchozí věty, je povinen uhradit objednateli **smluvní pokutu, která činí částku ve výši 15.000,00 Kč za každý i započatý den prodlení se splněním této povinnosti.**
- 2.6 Provádění díla se v rámci zimního období přerušuje po dobu trvání nevhodných klimatických podmínek zamezujících provádění díla. Po tuto dobu neběží termín pro dokončení díla dle Smlouvy. Oznámení o nutnosti přerušování provádění díla dle tohoto odstavce musí být provedeno neprodleně, do tří pracovních dnů od momentu, kdy se dodavatel o nutnosti přerušování provádění díla dozvěděl, a to písemně nebo elektronicky. Pokud dodavatel nesplní povinnost písemného oznámení dle předchozí věty, je povinen uhradit objednateli smluvní pokutu, která činí částku ve výši 15.000,00 Kč za každý i započatý den prodlení se splněním této povinnosti.
- 2.7 Objednatel připouští možnosti dohody o přiměřeném prodloužení doby plnění, zejména v těchto případech:
- dojde-li během výstavby ke změně rozsahu a druhu prací na žádost objednatele, tyto budou mít vždy písemnou formu a budou vždy před jejich provedením odsouhlaseny Radou kraje; a to postupem v souladu se ZZVZ;
 - nebude-li moci dodavatel plynule pokračovat v pracích z jakéhokoliv důvodu na straně objednatele; za okolnosti na straně objednatele se považují i případná opatření, stanoviska či rozhodnutí orgánů státní správy nebo správců sítí, v důsledku kterých se navýší objem prací a dodávek oproti předpokladu stanovenému v projektové



dokumentaci a výkazu výměr (viz článek I. odst. 1.4. Smlouvy), to vše za předpokladu, že taková rozhodnutí, opatření či stanoviska nebudou vyvolána činností či nečinností dodavatele;

- z důvodů vyšší moci, kdy nelze pokračovat v plnění dle této smlouvy;
- v případě změny klimatických podmínek v období od 30. 11. do 31. 3. následujícího roku bude provádění stavebních prací závislé na povětrnostních a klimatických podmínkách. Pokud budou v tomto období klimatické podmínky pro výkon stavebních prací příznivé, budou práce dále probíhat. V případě nepříznivých klimatických podmínek je dodavatel povinen objednatel na tuto skutečnost upozornit a navrhnout, na jakou dobu budou stavební práce přerušeny. O každém přerušení stavebních prací vlivem klimatických podmínek a o každém opětovném započetí stavebních prací bude sepsán písemný protokol.

2.8 Objednatel si v souladu s ust. § 100 odst. 1 ZZVZ vyhrazuje změnu závazku ze Smlouvy spočívající v prodloužení doby plnění dodavatele o dobu, po kterou trvá překážka, bránící dodavateli v řádném plnění Smlouvy. Tato překážka může spočívat zejména:

- a) na straně správních orgánů, kdy je plnění dodavatele na jednání těchto orgánů závislé a je jimi podmíněno, přičemž dodavatel jednající s náležitou péčí nemohl vzniku překážky na straně správních orgánů zabránit,
- b) na straně třetích osob, kdy je plnění dodavatele na jednání těchto osob závislé a je jimi podmíněno, přičemž dodavatel jednající s náležitou péčí nemohl vzniku překážky na straně třetích osob zabránit,
- c) ve vzniku mimořádných nepředvídatelných a neodvratitelných okolností, ohledně kterých nebylo možno rozumně očekávat, že by s nimi strany počítaly v době uzavření Smlouvy, a kterými jsou zejména živelné pohromy, epidemie či závažné společenské události (*vis maior*),
- d) v nepříznivých klimatických podmínkách (např. tuhá zima, přetrvávající mrazivé počasí, extrémní klimatické podmínky, nánosy sněhu) a jiných podmínkách, které objektivně zabraňují realizaci Díla v původních termínech nebo
- e) v okolnosti/okolnostech, které objednatel ani dodavatel nemohli rozumně předpokládat a které nezávisí na jejich vůli (např. objev archeologického naleziště).

2.9. Dodavatel prohlašuje, že si je vědom skutečnosti, že objednatel má zájem o plnění této smlouvy v souladu se zásadami sociálně odpovědného zadávání veřejných zakázek. Dodavatel se proto výslovně zavazuje při realizaci smlouvy dodržovat veškeré pracovněprávní předpisy (a to zejména, nikoliv však výlučně, předpisy upravující mzdové podmínky, pracovní dobu, dobu odpočinku mezi směnami, placené přesčasy), dále právní předpisy týkající se oblasti



zaměstnanosti a bezpečnosti a ochrany zdraví při práci, a to vůči všem osobám, které se na realizaci díla podílejí, tedy bez ohledu na to, zda se jedná o zaměstnance dodavatele či jeho poddodavatele.

Článek III. Cena za dílo

3.1 Cena za dílo dle článku I. Smlouvy je sjednána na základě nabídkové ceny dodavatele dohodou smluvních stran v souladu se zákonem č. 526/1990 Sb., o cenách, ve znění pozdějších předpisů, v celkové výši **18.767.559,12 Kč bez DPH**, a to jako cena nejvýše přípustná ve vztahu k oceněnému výkazu výměr, který tvoří přílohu č. 3 této Smlouvy.

K této ceně za dílo bude dodavatelem účtována v souladu se zákonem č. 235/2004 Sb., o dani z přidané hodnoty, ve znění pozdějších předpisů (dále také „zákon o DPH“), DPH ve výši **3.941.187,41 Kč**.

Celková cena za dílo včetně DPH činí **22.708.746,53 Kč**.

Nedílnou součástí Smlouvy je oceněný výkaz výměr uvedený v příloze č. 3 této Smlouvy. Celkové ceny položek (a jejich kalkulací s oceněným množstvím či rozsahem dané položky a stanovené jednotkové ceny daných položek) uvedené v oceněném výkazu výměr jsou pevné a platné po celou dobu realizace díla. Jednotlivé položky oceněného výkazu výměr v sobě zahrnují i práce a dodávky tam výslovně nepojmenované, jejichž provedení či dodání je pro řádnou realizaci a dokončení dané položky oceněného výkazu výměr při odborné péči dodavatele nutno předvídat a v odborných kruzích jsou považovány za její součást.

3.2 Dodavatel je povinen změnit účtovanou výši DPH v souladu se zákonem č. 235/2004 Sb., o dani z přidané hodnoty DPH, jestliže po uzavření této Smlouvy nabude účinnosti zákon, kterým bude výše DPH v uvedeném zákoně změněna.

3.3 Cena za dílo je konečná, ani jedna strana není oprávněna požadovat změnu ceny díla proto, že si dílo vyžádalo jiné úsilí nebo jiné náklady, než bylo předpokládáno. Dodavatel je povinen snížit cenu díla o neprovedené práce. Dodatečné stavební práce mohou být zadány pouze postupem v souladu se ZZVZ.

3.4 Cena díla bude snížena o práce, které oproti projektu nebudou objednatel vyžadovány (méně práce) a tedy nebudou provedeny. Objednatel si v tomto směru vyhrazuje právo omezit rozsah prováděného díla dle vlastní úvahy. O takovém omezení musí být dodavatel



předem (tj. před započítáním odpovídajících prací na díle) písemně informován.

- 3.5 Dílo lze provést odlišně oproti prováděcí projektové dokumentaci pouze s předchozím písemným souhlasem objednatele. Před provedením změny díla oproti prováděcí projektové dokumentaci musí být o rozsahu této změny (věcném i finančním) písemně informován zástupce objednatele ve věcech smluvních. K této informaci bude přiloženo stanovisko TDS, autorského dozoru projektanta a zástupce objednatele ve věcech technických. Změna díla oproti prováděcí projektové dokumentaci i v případě, že nebude zvyšovat cenu díla, musí být učiněna postupem podle ZZVZ.
- 3.6 Smluvní strany se dohodly, že při určení změny ceny v souladu s touto smlouvou se bude vycházet z ceny stanovené v oceněném výkazu výměr, jsou-li daná činnost, práce či materiál ve výkazu výměr zahrnuty. Nejsou-li ve výkazu výměr zahrnuty, bude se vycházet z cenové soustavy ÚRS. Nelze-li změnu ceny určit ani tímto způsobem, změní se cena díla o částku odpovídající ceně prací a materiálů v místě a čase obvyklé.
- 3.7 Případná změna ceny díla je možná jestliže:
- a) objednatel požaduje práce, které nejsou v předmětu díla
 - b) objednatel požaduje vypustit některé práce předmětu díla
 - c) při realizaci se zjistí skutečnosti, které nebyly v době podpisu smlouvy známy, a dodavatel je nezavinil ani nemohl předvídat a mají vliv na cenu díla
 - d) při realizaci se zjistí skutečnosti odlišné od dokumentace předané objednatelem (neodpovídající geologické údaje, apod.).

Článek IV.

Platební podmínky

- 4.1 Objednatel nebude poskytovat dodavateli díla zálohy.
- 4.2 Realizované práce a dodávky budou dodavatelem účtovány objednateli na základě skutečně řádně provedených prací a dodávek písemně odsouhlasených TDS, a to fakturami, které budou splňovat náležitosti daňového dokladu dle platných obecně závazných právních předpisů, tj. dle zákona č. 235/2004 Sb., o dani z přidané hodnoty, v platném znění, a bude v nich uveden název „**Uranový důl Bytíz**“, číslo Smlouvy dodavatele, číslo Smlouvy objednatele. Nedílnou součástí každé faktury musí být soupis provedených prací a dodávek za kalendářní měsíc, a fotodokumentace dle ustanovení článku I. odst. 1.10. a odst. 1.11. Smlouvy.



- 4.3 Dodavatel je oprávněn, způsobem uvedeným v odst. 4.2 Smlouvy, vystavit fakturu pro objednatele 1x měsíčně za kalendářní měsíc po uplynutí tohoto kalendářního měsíce, přičemž datem zdanitelného plnění je poslední den tohoto kalendářního měsíce. Vystavené faktury objednatel uhradí až do výše 90 % základu daně (fakturované ceny díla) a DPH v plné výši. Zbývajících 10 % základu daně tvoří pozastávku. Tuto informaci o výši pozastávky je dodavatel povinen na faktuře uvádět, spolu s dalšími náležitostmi vyplývajícími z bodu 4.2. této smlouvy. Právo na úhradu pozastávky ve výši 10 % z celkové ceny díla bez DPH (základu daně) vznikne Dodavateli po řádném a úplném dokončení díla bez vad a nedodělků a jeho převzetí objednatelem, a to na základě vzájemně písemně odsouhlaseného Konečného protokolu o předání a převzetí díla, případně doplněného o vzájemně odsouhlasený protokol a předání odstraněných vad a nedodělků, a zároveň předání bankovní záruky dle čl. XIV této Smlouvy. V případě, že je dílo předáno bez vad a nedodělků, pozastávku objednatel uhradí do 30 dnů od doručení písemné žádosti o uvolnění pozastávky. V případě, že k příslušné faktuře není přiložena odpovídající fotodokumentace (případně z takové dokumentace provedení účtovaných prací nebo dodávek nevyplývá) a objednatel má pochybnosti o kvalitě či rozsahu takto účtovaných prací nebo dodávek, může objednatel pozastavit úhradu faktury až do doby, než se strany dohodnou na tom, zda a v jakém rozsahu a kvalitě byly takto sporné práce nebo dodávky provedeny.
- 4.4 Zádržné, dohodnuté podle podmínek předešlého bodu smlouvy, může být po vzájemné dohodě smluvních stran nahrazeno bankovní zárukou ve stejné výši. Dodavatel v termínu před provedením úhrady 90 % celkové ceny díla poskytne objednateli originál záruční listiny ve výši zádržného, platné do termínu předání a převzetí díla, prodloužené do termínu odstranění vad a nedodělků z protokolu o předání a převzetí díla. Finanční ústav v záruční listině potvrdí, že uhradí objednateli částku až do výše zádržného dohodnutého ve smlouvě, jestliže dodavatel nesplní své závazky spojené s dokončením díla a odstraněním vad a nedodělků z protokolu o předání a převzetí díla. Objednatel pozbývá nárok z bankovní záruky dnem podpisu protokolu o odstranění poslední vady nebo nedodělků.
- 4.5 Faktura je splatná ve lhůtě 60 kalendářních dnů od jejího vystavení. Faktura je splatná za předpokladu, že bude vystavena v souladu s platebními podmínkami a bude splňovat všechny uvedené náležitosti, týkající se vystavené faktury. Pokud faktura nebude vystavena v souladu s platebními podmínkami nebo nebude splňovat požadované náležitosti, je objednatel oprávněn fakturu dodavateli díla vrátit, vrácením pozbývá faktura splatnost.



- 4.6 Pro účel dodržení termínu splatnosti faktury je platba považována za uhrazenou v den, kdy byla odepsána z účtu objednatele a poukázána ve prospěch účtu dodavatele.
- 4.7 Objednatel je oprávněn pozastavit úhradu kterékoliv platby v průběhu zhotovování díla, jestliže je dodavatel v prodlení s dokončením díla nebo jeho částí oproti termínům, uvedeným v článku II odst. 2.1. Smlouvy a HMG tvořícímu Přílohu č. 1 této Smlouvy, popřípadě pokud je dodavatel v prodlení s odstraněním zjištěných vad a nedodělků díla nebo jestliže je dodavatel v prodlení s plněním peněžitého závazku vůči některému z objednatelů podle této Smlouvy.
- 4.8 Veškeré platby budou prováděny v českých korunách.
- 4.9 Dodavatel souhlasí dle ust. § 2 písm. e) zákona č. 320/2001 Sb., o finanční kontrole, ve znění pozdějších předpisů, s výkonem kontroly na předmět Veřejné zakázky. Dodavatel souhlasí se vstupem kontrolních orgánů do svých objektů, ve kterých se předmět Smlouvy realizuje. Dále se zavazuje předložit ke kontrole výše uvedeným kontrolním orgánům veškerou provozní a účetní evidenci, která se týká předmětu Smlouvy. Tato evidence musí být archivována v souladu s požadavky zákona o účetnictví a zákona o daních z příjmů. Dodavatel se zavazuje poskytovat příslušným orgánům ve stanovených termínech úplně, pravdivé informace a dokumentaci související se Smlouvou a projektem (Veřejnou zakázkou, předmětem Smlouvy), dokladovat svoji činnost a umožnit vstup kontrolou pověřeným osobám – zaměstnancům objednavatele, Ministerstva financí ČR, Nejvyššího kontrolního úřadu, finančního úřadu, a dalších oprávněných orgánů statní správy do svých objektů a na pozemky k ověřování plnění podmínek Smlouvy, a to po celou dobu realizace projektu (Veřejné zakázky, předmětu Smlouvy) za účelem kontroly plnění Smlouvy a tuto kontrolu, dle požadavků pověřených osob v jimi požadovaném rozsahu, neprodleně umožnit. V případě, že část díla bude dodavatel plnit prostřednictvím jiných subjektů, je povinen zajistit, aby tyto subjekty podléhaly povinnostem uvedeným v tomto odst. Smlouvy. Tuto povinnost má dodavatel i v případě poddodavatelských subjektů. Dodavatel se dále zavazuje uchovávat veškerou dokumentaci související se smlouvou a realizací projekt po dobu 10 let ode dne předání a převzetí díla. Dodavatel je povinen smluvně zajistit, aby součinnost při plnění jeho závazků dle tohoto odstavce smlouvy v plném rozsahu poskytli i jeho poddodavatelé. Pokud tak neučiní, bude odpovídat objednateli za jejich nesoučinnost sám.
- 4.10 Smluvní strany se dále dohodly, že v případě, že se dodavatel stane ve smyslu ustanovení § 106a zákona o DPH nespolehlivým plátcem daně a po dobu, kdy za něj ve



smyslu uvedeného zákonného ustanovení bude považován (tedy až do doby, kdy bude rozhodnuto, že není nespolehlivým plátcem daně), bude objednatel oprávněn hradit účtované části ceny díla co do částky odpovídající dani z přidané hodnoty, přímo na účet správce daně. Poukázáním příslušné částky na účet správce daně se v dané části bude považovat účtovaná částka za uhrazenou. Dodavatel je na svoji nespolehlivost povinen Objednatele upozornit po právní moci rozhodnutí. Nesplnění této povinnosti je hrubým porušením povinností dodavatele.

4.11 Dodavatel předloží při podpisu Smlouvy objednateli plánovaný HMG, který určí objem čerpání finančních prostředků na jednotlivé měsíce, rozložený po měsících. Tento finanční a časový harmonogram tvoří nedílnou součást Smlouvy o dílo jako Příloha č. 1 této Smlouvy. Objem finančních prostředků ve HMG nepřekročí celkovou smluvní cenu díla.

4.12 Pokud by překročení provedených částí díla a souvisejícího objemu ročního čerpání finančních prostředků znamenalo dřívější termín ukončení realizace díla, mohou se smluvní strany písemně dohodnout na odpovídající změně HMG.

Článek V.

Vlastnické právo k dílu

5.1 Objednatel je vlastníkem vlastní stavby od počátku jejího zhotovování s tím, že dodavatel je vlastníkem věcí, které si opatřil k provedení vlastní stavby až do doby, kdy se zpracováním stanou součástí vlastní stavby.

5.2 Dodavatel není bez předchozího písemného souhlasu objednatele oprávněn postoupit práva a povinnosti z této smlouvy na třetí osobu.

Článek VI.

Staveniště, stavební deník

6.1 Prostor staveniště je vymezen zadáním stavby. Pokud bude dodavatel potřebovat pro realizaci díla prostor větší, zajistí si jej na vlastní náklady.

6.2 Objednatel předá dodavateli staveniště do 3 dnů po odeslání výzvy dle článku II. odst. 2.2 Smlouvy, a to na základě prohlídky prostoru staveniště a oboustranně podepsaného písemného protokolu oprávněnými zástupci obou smluvních stran.

6.3 Nejpozději při předání staveniště budou objednatelům předána dodavateli pravomocná



rozhodnutí orgánů státní správy. Bez výše uvedených dokladů není dodavatel povinen staveniště převzít. Nejpozději při předání staveniště předá objednatel dodavateli též odsouhlasenou projektovou dokumentaci v jednom vyhotovení. V případě, že objednatel nesplní povinnost dle tohoto odstavce, lhůta pro zahájení provádění díla nezačne běžet. Dodavatel je pak povinen zahájit provádění díla do 7 dní ode dne, kdy mu objednatel předá pravomocná rozhodnutí veřejné správy.

- 6.4 Dodavatel zabezpečí na vlastní náklad staveniště a zajistí vjezd na staveniště, jeho provoz, údržbu, pořádek a čistotu po celou dobu výstavby, v souladu s § 14 vyhlášky č. 268/2009 Sb., o technických požadavcích na stavby, ve znění pozdějších předpisů. Zdroje energií pro realizaci díla si projedná samostatně s jejich správcí, případně s orgány státní správy. Totéž učiní i v případě skládek materiálů, povolení vybudování objektů ZS apod.
- 6.5 Dodavatel je odpovědný za všechny škody způsobené na staveništi do doby předání a převzetí díla a vyklizení staveniště, a to podle obecných ustanovení o náhradě škody.
- 6.6 Dodavatel je povinen před započítím výkopových prací zabezpečit na svůj náklad vytyčení všech stávajících sítí a zařízení a splnit veškeré podmínky stanovené ve vyjádření jednotlivých správců těchto zařízení. Za veškeré dodavatelem způsobené škody na stávajícím potrubí, vedení a kabelech nese výhradně a v plném rozsahu odpovědnost dodavatel. Dodavatel je před zahájením provádění díla rovněž povinen ohledat s odbornou péčí odpovídající jeho předmětu podnikání a závazkům dle této Smlouvy místo provádění díla z hlediska zjištění možných překážek v následném provádění díla, neuvedených v projektové dokumentaci či dalších podkladech pro realizaci díla.
- 6.7 Dodavatel v plné míře zodpovídá za bezpečnost a ochranu zdraví všech pracovníků v prostoru staveniště a zabezpečí jejich vybavení ochrannými pracovními pomůckami. Dále se zavazuje dodržovat hygienické předpisy a podmínky životního prostředí. Dodavatel je dále povinen dodržovat veškeré platné technické a právní předpisy, týkající se zajištění bezpečnosti a ochrany zdraví při práci a bezpečnosti technických zařízení, požární ochrany apod. Je-li to právními předpisy vyžadováno, koordinátora bezpečnosti a ochrany zdraví při práci jmenuje objednatel.
- 6.8 Dodavatel se zavazuje vyklidit a vyčistit staveniště do 14 kalendářních dnů od protokolárního předání a převzetí díla. Při nedodržení tohoto termínu je povinen uhradit objednateli smluvní pokutu, viz článek XIII. odst. 13.2 Smlouvy a dále je povinen uhradit objednateli veškeré náklady a škody, které mu tím vznikly.
- 6.9 Dodavatel je povinen zajistit v rámci zařízení staveniště podmínky pro výkon funkce



autorského dozoru projektanta a TDS, případně činnost koordinátora bezpečnosti a ochrany zdraví při práci na staveništi, a to v přiměřeném rozsahu.

Článek VII. Oprávnění zástupci smluvních stran

7.1 Oprávněnými zástupci objednatele při provádění a převzetí díla (dále jen „oprávnění zástupci objednatele“) jsou:

- ve věcech smluvních:

PaedDr. Josef Velfl, tel: [REDACTED], email: [REDACTED]
Hornické muzeum Příbram, nám. Hynka Kličky 293, 261 01 Příbram VI – Březové Hory

- ve věcech technických při provádění a převzetí díla:

[REDACTED]

[REDACTED]

Není – li touto smlouvou stanoveno jinak, nejsou oprávnění zástupci objednatele oprávněni činit jménem žádného z objednatelů právní úkony.

Oprávnění zástupci objednatele jsou oprávněni jednat za objednatele ve věcech technických a ve věcech, které tato smlouva výslovně stanoví. Není – li touto smlouvou stanoveno jinak, nejsou oprávnění zástupci objednatele oprávněni činit jménem žádného z objednatelů právní úkony.

Smluvní strany se výslovně dohodly, že při změně oprávněných zástupců objednatele při provádění a převzetí díla a ve věcech technických není třeba vyhotovovat dodatek ke Smlouvě a postačí pouze prokazatelná notifikace druhé smluvní strany.

7.2 Oprávněnými zástupci dodavatele jsou: Ing. Jiří Barták, jednatel,

mail: [REDACTED]

Hlavní stavbyvedoucí: [REDACTED]

Osoba poskytující služby v oboru tvorby a kontroly rozpočtů: [REDACTED]

[REDACTED]

Smluvní strany se výslovně dohodly, že při změně oprávněných zástupců objednatele není třeba vyhotovovat dodatek ke Smlouvě a postačí pouze prokazatelná notifikace druhé



smluvní straně za podmínky, že i po změně oprávněných zástupců budou dodrženy podmínky dané v rámci zadávacího řízení.

7.3 Ve věcech smluvních zastupuje dodavatele: Ing. Jiří Barták, jednatel,

mail: 

Článek VIII.

Realizace díla, nebezpečí škody na díle, práva a povinnosti smluvních stran

- 8.1 Dodavatel je povinen provést dílo na svůj náklad a na své nebezpečí.
- 8.2 Při provádění díla postupuje dodavatel samostatně a dílo provádí v souladu s projektovou dokumentací a dalšími podklady, uvedenými v článku I., obecně závaznými právními předpisy a českými technickými normami. V případě, že výrobce (nebo dovozce) užitého materiálu nebo zařízení stanoví postup pro montáž, instalaci či aplikaci takového materiálu či zařízení, je dodavatel, nedohodnou - li se strany jinak, povinen provést montáž, instalaci či aplikaci takového materiálu či zařízení v souladu s takovými pokyny výrobce (nebo dovozce). V případě, že dodavatel dílo provádí v rozporu s předchozími větami, má se za to, že dílo obsahuje vady a nedostatky.
- 8.3 Dodavatel prohlašuje, že má k dispozici jedno vyhotovení projektové dokumentace pro provádění stavby vč. výkazu výměr od objednatele uvedené v článku I. odst. 1.5. Smlouvy.
- 8.4 Při provádění díla prostřednictvím zaměstnanců dodavatele nebo při provádění části díla jinou osobou má dodavatel odpovědnost, jako by dílo prováděl sám.
- 8.5 Při zhotovování vlastní stavby je dodavatel povinen vést stavební deník v souladu se zákonem č. 183/2006 Sb., o územním plánování a stavebním řádu (stavební zákon), ve znění pozdějších předpisů (dále jen „**stavební zákon**“).
- 8.6 Žádný zápis ve stavebním deníku není způsobilý zvýšit cenu za dílo uvedenou v článku III. odst. 3.1. této Smlouvy.
- 8.7 Oprávněný zástupce objednatele a TDS je oprávněn kontrolovat provádění díla a má přístup na staveniště kdykoli v průběhu provádění díla. Dodavatel je povinen objednateli dle jeho požadavků tuto kontrolu v plném rozsahu umožnit a poskytnout mu za tímto účelem potřebnou součinnost. O výsledku kontroly bude sepsán protokol, v němž budou



- uvedeny zjištěné nedostatky a stanoveny termíny k jejich odstranění. Tento odstavec platí obdobně i ve vztahu k osobě vykonávající funkci autorského dozoru projektanta a k osobě vykonávající koordinátora BOZP. Identifikační údaje osob vykonávající funkci autorského dozoru projektanta a koordinátora BOZP sdělí objednatel dodavateli bez zbytečného odkladu po jejím určení.
- 8.8. V souladu se stavebním zákonem bude objednatel provádět při zhotovování vlastní stavby na staveništi technický dozor stavebníka (objednatele) prostřednictvím osoby (dále jen „osoba vykonávající technický dozor“), jejíž jméno a příjmení bude objednatelem sděleno při předání staveniště a bude uvedeno v písemném protokolu o předání staveniště a současně zapsáno ve stavebním deníku.
- 8.9. Dodavatel je povinen zajistit objednateli a osobě vykonávající technický dozor přístup ke stavebnímu deníku v průběhu zhotovování vlastní stavby. Na požádání je dodavatel povinen předložit objednateli a osobě vykonávající technický dozor veškeré písemné doklady o provádění díla. Tento odstavec platí obdobně i ve vztahu k osobě vykonávající funkci autorského dozoru projektanta a k osobě vykonávající koordinátora BOZP.
- 8.10. Dodavatel je povinen při provádění vlastní stavby organizovat na staveništi nejméně 1x týdně (jinak vždy dle potřeby), kdy den v týdnu určí oprávněný zástupce objednatele ve věcech technických nebo smluvních, kontrolní dny průběhu zhotovování vlastní stavby za účasti oprávněného zástupce objednatele a osoby vykonávající technický dozor objednatele. Z kontrolního dne bude pořízen písemný záznam, podepsaný zúčastněnými zástupci smluvních stran. Zjištěné nedostatky a vady při provádění vlastní stavby je dodavatel povinen odstranit v termínu uvedeném v písemném záznamu z kontrolního dne. Datum konání prvního kontrolního dne bude dohodnuto při předání staveniště a uvedeno v předávacím protokolu o předání staveniště. Datum dalšího následujícího kontrolního dne bude vždy určeno v písemném zápise z proběhnuvšího kontrolního dne.
- 8.11. Jestliže mají být některé části díla zakryty nebo mají být provedeny zkoušky některých částí díla podle obecně závazných právních předpisů nebo podle českých technických norem, je povinen dodavatel nejméně 5 pracovních dnů před jejich uskutečněním oznámit písemně tuto skutečnost oprávněnému zástupci objednatele a současně učinit o této skutečnosti písemně záznam ve stavebním deníku.
- Nesplní-li dodavatel tuto povinnost, je dodavatel povinen na základě písemné žádosti objednatele na náklady dodavatele zakryté části díla za účasti oprávněného zástupce objednatele odkrýt a na základě písemné žádosti objednatele na náklady dodavatele



provést znovu za účasti oprávněného zástupce objednatele zkoušky příslušných částí díla podle obecně závazných právních předpisů nebo podle českých technických norem.

Nedostaví-li se oprávněný zástupce objednatele k zakrytí částí díla nebo k provedení zkoušek některých částí díla podle obecně závazných právních předpisů nebo podle českých technických norem, ačkoliv mu bylo jejich uskutečnění písemně oznámeno dodavatelem nejméně 5 pracovních dnů před jejich uskutečněním a dodavatel současně učinil o této skutečnosti písemně záznam ve stavebním deníku, nemá objednatel právo se dožadovat toho, aby byly na náklady dodavatele zakryté části díla odkryty a na náklady dodavatele znovu provedeny zkoušky příslušných částí díla podle obecně platných právních předpisů nebo podle českých technických norem.

8.12. Zjistí-li objednatel nebo osoba vykonávající technický dozor nebo autorský dozor, že dodavatel provádí dílo v rozporu se svými povinnostmi, je objednatel oprávněn dožadovat se toho, aby dodavatel odstranil vady vzniklé vadným prováděním a dílo prováděl řádným způsobem. Jestliže dodavatel díla tak neučiní ani v přiměřené lhůtě k tomu poskytnuté, je objednatel oprávněn odstoupit od Smlouvy.

8.13. Za správnost a úplnost předané dokumentace odpovídá objednatel. Dodavatel je povinen písemně upozornit objednatele bez zbytečného odkladu na nevhodnost nebo nedostatky, neúplnost a chyby projektové dokumentace vč. výkazu výměr uvedených v článku I. odst. 1.5. Smlouvy a dalších písemných podkladů a pokynů, které dal objednatel dodavateli a dodavatel mohl jejich nevhodnost, nedostatky, neúplnost a chyby zjistit při vynaložení odborné péče.

Jestliže nevhodnost, nedostatky, neúplnost a chyby uvedené dokumentace pro zadání stavby vč. výkazu výměr a dalších písemných podkladů předaných objednatelem a pokynů objednatele překážejí v řádném provádění díla, je dodavatel povinen provádění díla v nezbytném rozsahu okamžitě přerušit. O této skutečnosti je povinen ihned písemně ve lhůtě 3 pracovních dnů informovat jak TDS, tak osobu objednatele odpovědnou ve věcech technických dle článku VII. Smlouvy. V tomto zápisu (formuláři) budou podrobně popsány problémy, bránící v pokračování prací. Do doby písemného pokynu, jak bude pokračováno v odstranění nevhodnosti, nedostatků, neúplnosti a chyb v uvedené zadávací dokumentaci a v dalších písemných podkladech předaných objednatelem nebo do doby změny pokynů objednatele nebo písemného sdělení objednatele, že objednatel trvá na provádění díla podle uvedené zadávací dokumentace, v pracích pokračovat nebude. O dobu, po kterou bylo nutno provádění díla přerušit, se prodlužuje lhůta stanovená pro jeho dokončení. Dodavatel má rovněž nárok na úhradu nákladů spojených s přerušением provádění díla.



- 8.14. Jestliže dodavatel nesplnil povinnost uvedenou v článku VIII. odst. 8.13. Smlouvy, pak nemá nárok na úhradu nákladů spojených s přerušením díla.
- 8.15. Zjistí-li dodavatel při provádění díla skryté překážky, týkající se místa, kde má být dílo provedeno, a tyto překážky znemožňují provedení díla dohodnutým způsobem, je dodavatel povinen provádění díla v nezbytném rozsahu okamžitě přerušit. O této skutečnosti je povinen ihned písemně ve lhůtě 3 pracovních dnů informovat jak TDS, tak osobu objednatele odpovědnou ve věcech technických dle článku VII. Smlouvy. V tomto zápisu (formuláři) budou podrobně popsány problémy bránící v pokračování prací. Do doby písemného pokynu, jak bude pokračováno v pracích, budou tyto zastaveny. Oznámení o zastavení prací musí být provedeno písemně na formuláři, a to za podmínek uvedených v článku II. odst. 2.5. této Smlouvy. Nesplnění této povinnosti má za následek povinnost uhradit smluvní pokutu dle článku II. odst. 2.6. Smlouvy.
- 8.16. Jestliže dodavatel neporušil svou povinnost dle článku VI. odst. 6.6. Smlouvy zjistit před započatím provádění díla překážky uvedené v článku VIII. odst. 8.15. Smlouvy, nemá žádná ze stran nárok na náhradu škody; dodavatel má nárok na cenu za část díla, jež bylo provedeno do doby, než překážky mohl odhalit při vynaložení odborné péče. V opačném případě odpovídá dodavatel objednateli za škodu, která mu v důsledku nemožnosti dokončení díla vznikne.
- 8.17. Dodavatel nese nebezpečí škody na zhotovovaném díle. Nebezpečí škody na díle přechází na objednatele okamžikem předání díla dodavatelem objednateli a jeho převzetí objednatelem na základě písemného předávacího protokolu. Jestliže však tento písemný předávací protokol obsahuje vady a nedodělky díla, které je povinen odstranit dodavatel, přechází nebezpečí na díle na objednatele až okamžikem odstranění těchto vad a nedodělků dodavatelem.
- 8.18. Dodavatel prohlašuje, že poddodavatel, jehož prostřednictvím prokazoval splnění kvalifikačních předpokladů, se v nabídce zavázal k poskytnutí plnění v rozsahu, který je uveden v nabídce dodavatele, podané v rámci zadávacího řízení na výběr dodavatele díla dle této Smlouvy. Dodavatel zajistí, že poddodavatel, jehož prostřednictvím prokazoval splnění kvalifikačních předpokladů, bude při plnění této Smlouvy poskytovat plnění v rozsahu dle předchozí věty.
- 8.19. Změna poddodavatelů oproti obsahu nabídky podané dodavatelem v zadávacím řízení na



dodavatele tohoto díla je možná pouze na základě písemného souhlasu objednatele. Objednatel se zavazuje, že takový souhlas nebude odpírat v případě, že nový poddodavatel bude splňovat veškeré kvalifikační požadavky, které splňoval původní poddodavatel a z informací, kterými bude objednatel v dané situaci disponovat, nebude vyplývat obava, že nový poddodavatel by mohl provést jemu svěřenou část díla vadně nebo jiným způsobem narušit realizaci díla dle této Smlouvy.

- 8.20. Dodavatel se dále zavazuje, že poskytne objednateli součinnost, aby objednatel mohl dostát svým povinnostem dle § 219 ZZVZ.
- 8.21. Dodavatel nesmí u díla provádět činnost TDS a tuto činnost nesmí provádět ani osoba s dodavatelem propojená.
- 8.22. Objednatel je oprávněn kdykoliv během provádění díla přerušit jeho provádění nebo jeho provádění ukončit. V případě, že k přerušení provádění díla nedojde z důvodů na straně dodavatele, prodlouží se o dobu přerušení provádění díla a dalších 7 dní termín dokončení díla. Pokud bude přerušeno provádění díla trvat déle než 2 měsíce, je dodavatel oprávněn od této Smlouvy odstoupit. Objednatel je rovněž oprávněn kdykoliv snížit rozsah prováděného díla o konkrétní položky a části.
- 8.23. Dodavatel zajistí, že osoby uvedené dodavatelem v seznamu vedoucích zaměstnanců dodavatele nebo osob v obdobném postavení, jež budou odpovídat za realizaci příslušných stavebních prací, předloženém v nabídce dodavatele na Veřejnou zakázku dle zadávací dokumentace Veřejné zakázky, se budou podílet na realizaci díla, a to ve funkcích, v jakých byly v seznamu uvedeny. Výměna takové osoby je možná pouze s písemným souhlasem objednatele, a to pouze pokud tato osoba bude splňovat veškeré kvalifikační požadavky, které splňovala nahrazovaná osoba.
- 8.24 Při provádění díla bude vždy v době od 8:00 do 16:00 přítomen hlavní stavbyvedoucí nebo zástupce stavbyvedoucího v místě stavby.

Článek IX.

Pojištění dodavatele

- 9.1. Dodavatel prohlašuje, že ke dni uzavření této Smlouvy má uzavřenou pojistnou smlouvu, jejímž předmětem je **pojištění odpovědnosti za škody způsobené dodavatelem třetím osobám v souvislosti s výkonem jeho činnosti**, včetně možných škod způsobených



pracovníky dodavatele, **minimálně ve výši celkové ceny díla** bez DPH uvedené v článku III. odst. 3.1 Smlouvy, **se spoluúčastí nejvýše 5 %**, a jejíž prostá kopie nebo prostá kopie pojistného certifikátu je přílohou č. 4 této Smlouvy. Dodavatel se zavazuje, že po celou dobu trvání této Smlouvy a v přiměřeném rozsahu i po dobu záruční doby bude pojištěn ve smyslu tohoto ustanovení a že nedojde ke snížení pojistného plnění pod částku uvedenou v předchozí větě.

- 9.2. Kopie pojistné smlouvy (pojistných smluv) dodavatele, resp. akceptované návrhy na uzavření pojistné smlouvy ze strany pojišťovny dle tohoto článku musí být doručeny objednateli nejpozději před podpisem Smlouvy, pokud je již objednatel neobdržel od dodavatele v rámci zadávacího řízení. Na žádost objednatele je dodavatel povinen kdykoliv později předložit uspokojivé doklady o tom, že pojistná smlouva (pojistné smlouvy) uzavřené dodavatelem jsou a zůstávají v platnosti.
- 9.3. Dodavatel je povinen řádně platit pojistné tak, aby pojistná smlouva či smlouvy sjednané dle této Smlouvy či v souvislosti s ní byly platné po celou dobu provádění díla a v přiměřeném rozsahu i po dobu záruky. V případě, že dojde k zániku pojištění, je dodavatel povinen o této skutečnosti neprodleně informovat objednatele a ve lhůtě 3 pracovních dnů uzavřít pojistnou smlouvu ve výše uvedeném rozsahu. Porušení této povinnosti ze strany dodavatele považují strany této Smlouvy za podstatné porušení Smlouvy zakládající právo objednatele od Smlouvy odstoupit.

Článek X. Splnění a předání díla

- 10.1. Dodavatel splní svou povinnost dokončit dílo tak, že řádně a úplně zhotoví dílo podle článku I. Smlouvy a v souladu s článkem VIII. odst. 8.2 Smlouvy, tedy bez vad a nedodělků. Nedílnou součástí řádného splnění díla je předání všech písemných dokladů potřebných k užívání a provozování díla, které se vztahují k těm částem díla, které zhotovoval nebo dodával dodavatel ve smyslu této Smlouvy (a to i prostřednictvím svých poddodavatelů), a to předáním jejich originálů.
- 10.2. Objednatel je povinen řádně a úplně dokončené dílo bez vad a nedodělků převzít.
- 10.3. Dokončené dílo dle článku I. Smlouvy bude předáno objednateli na základě písemného protokolu o předání a převzetí díla podepsaného oprávněnými zástupci smluvních stran ve věcech smluvních (dále jen „protokol“). V případě, že se objednatel rozhodne dílo převzít s vadami a nedodělky nebránícími řádnému užívání díla, budou v protokolu



o předání díla uvedeny i takto zjištěné vady a nedodělky nebránící řádnému užívání díla a lhůty pro jejich odstranění. Objednatel je oprávněn odmítnout převzetí díla v případě, že má vady nebo nedodělky. Vadou se přitom rozumí odchylka v kvalitě a parametrech díla stanovených projektovou dokumentací, touto Smlouvou a obecně závaznými předpisy či pokyny výrobců či dovozců materiálu a použitých zařízení tak, jak je stanoveno v článku VIII odst. 8.2 Smlouvy, nebo jiné nekvalitní provedení díla. Rovněž případné odmítnutí převzetí díla bude zaznamenáno v protokolu.

- 10.4. Objednatel není povinen dílo na základě protokolu převzít, jestliže dílo není řádně a úplně dokončeno, má vady nebo nedodělky nebo spolu s dílem nejsou předány všechny písemné doklady popsané v článku X. odst. 10.1 Smlouvy. Jestliže se objednatel rozhodne dílo i přesto převzít, jsou smluvní strany povinny v protokolu uvést tuto skutečnost a uvést v něm soupis vad a nedodělků se závazným termínem jejich odstranění dodavatelem, případně soupis chybějících písemných dokladů s termínem jejich dodání dodavatelem objednateli.
- 10.5. Pokud dodavatel neodstraní závady nebo nedodělky na díle v termínu uvedeném v předávacím protokolu, je povinen uhradit objednateli **smluvní pokutu ve výši 1.000,00 Kč** za každou vadu a každý den prodlení.
- 10.6. K předání díla na základě protokolu vyzve dodavatel objednatele písemně nejpozději 5 pracovních dnů přede dnem, kdy bude dílo připraveno k předání, tj. bude dokončeno. Objednatel zahájí převzetí díla do 5 pracovních dnů od termínu navrženého dodavatelem. Objednatel má však právo odmítnout zahájení přejímacího řízení, je-li termín navržený dodavatelem o více než 30 dnů dříve, než sjednaný termín předání díla.
- 10.7. K předání díla přizve objednatel osobu vykonávající technický dozor, případně také autorský dozor projektanta.

Článek XI.

Záruka za jakost díla a odpovědnost za vady díla

- 11.1. **Délka záruční doby za jakost díla je sjednána na dobu 60 měsíců.** Záruční doba počíná běžet dnem protokolárního předání a převzetí díla. Pokud bylo dílo převzato s vadami a nedodělky, počíná záruční doba běžet, až ode dne jejich úplného odstranění. Záruční lhůta pro dodávky strojů a zařízení, na něž výrobce těchto zařízení vystavuje samostatný záruční list, se sjednává v délce lhůty poskytnuté výrobcem, nejméně však v délce 24 měsíců.



- 11.2. V průběhu záruky za jakost díla bude mít dílo vlastnosti vyplývající z této Smlouvy, tj. vyplývající z článku I. odst. 1.6. Smlouvy, článku VIII. odst. 8.2 Smlouvy a článku X. odst. 10.1 Smlouvy a dále bude mít obvyklé vlastnosti pro využití díla ke stanovenému účelu.
- 11.3. Pokud se v průběhu záruční lhůty vyskytly na díle vady, má objednatel právo na jejich bezplatné odstranění. Objednatel je povinen tyto vady u dodavatele neprodleně písemně reklamovat. Dodavatel je povinen nastoupit k odstranění běžných vad a nedodělků díla do 5 kalendářních dnů od doručení písemné reklamace objednatelovi a odstranit je nejpozději do 10 dnů ode dne doručení písemné reklamace objednatelovi dodavatel. V případě, že se jedná o vadu, která brání užívání díla (havárie), zavazuje se dodavatel nastoupit k jejímu odstranění nejpozději do 24 hodin ode dne jejího ohlášení, do 48 hodin provést alespoň taková opatření, aby dílo bylo možné, byť s dočasným přiměřeným omezením, opětovně užívat a vadu se zavazuje odstranit nejpozději do 20 dnů ode dne doručení písemné reklamace objednatelovi dodavatel. Dodavatel je povinen bez zbytečného odkladu, nejpozději však v termínech výše popsaných, reklamované vady odstranit, i když neuznává, že za vady odpovídá; ve sporných případech nese náklady až do pravomocného rozhodnutí o reklamaci dodavatel. Zároveň je dodavatel nejpozději do 5 kalendářních dnů po obdržení písemné reklamace objednatelovi povinen oznámit, zda reklamaci uznává, jakou lhůtu k odstranění vad navrhuje nebo z jakých důvodů odmítá reklamaci uznat.
- 11.4. Jestliže v případě reklamace objednatel nenastoupí dodavatel k odstranění reklamovaných vad a nedodělků ve lhůtě stanovené v článku XI. odst. 11.3. Smlouvy, popřípadě je neodstraní v tam popsané lhůtě nebo v tam popsané lhůtě neprovede opatření potřebná k tomu, aby mohlo být dílo dále užíváno (v případě havárie bránící užívání díla), je objednatel oprávněn nechat odstranit reklamované vady a nedodělky díla na náklady dodavatele jinou osobou.
- 11.5. Nároky z odpovědnosti ze záruky za jakost díla se nedotýkají nároků na náhradu škody nebo na smluvní pokutu.

Článek XII.

Výpověď, Odstoupení od smlouvy

- 12.1. Výpověď musí být písemná. V případě výpovědi zaniká Smlouva ke dni doručení výpovědi dodavatel.



- 12.2. Objednatel je oprávněn odstoupit od této Smlouvy v případě, že dodavatel poruší některou svou smluvní povinnost dle této Smlouvy přesto, že na možnost odstoupení pro porušování povinností dle této Smlouvy bude objednatelem předem písemně upozorněn, popřípadě bude dodavatel v úpadku či jeho majetek bude postižen exekucí či výkonem rozhodnutí. To neplatí v případě článku IV. odst. 4.9 Smlouvy (nespolehlivý plátce DPH), kdy nelze předem písemně upozornit. Dodavateli budou v takovém případě uhrazeny účelně vynaložené náklady prokazatelně spojené s dosud provedenými pracemi, mimo nákladů spojených s odstoupením od Smlouvy. Současně objednateli vzniká nárok na úhradu vícenákladů vynaložených na dokončení díla uvedeného v článku II. této Smlouvy a na náhradu ztrát vzniklých prodloužením termínu jejího dokončení ve stejném rozsahu. Objednatel může odstoupit od této Smlouvy i v případě, že k porušení smluvních povinností dodavatele ještě nedošlo, ovšem z činnosti dodavatele je zjevné, že k takovému porušení dojde.
- 12.3. Podstatným porušením této Smlouvy ze strany dodavatele se rozumí zejména nesplnění smluvních termínů podle této Smlouvy, nebo provádění díla v rozporu s článkem VIII. odst. 8.2 a článkem IV. odst. 4.11. Smlouvy.
- 12.4. Odstoupení od Smlouvy strana oprávněná oznámí straně povinné písemně. Účinky odstoupení nastanou doručením dle článku XV. odst. 15.3 Smlouvy takového oznámení povinné straně uvedenou v záhlaví této Smlouvy. Nepodaří – li se oznámení doručit, má se za to, že došlo k jeho doručení třetím dnem po odeslání na adresu povinné strany uvedenou v záhlaví této Smlouvy.
- 12.5. Objednatel je dále oprávněn od této Smlouvy odstoupit, pokud vůči majetku dodavatele probíhá insolvenční řízení.
- 12.6. Stanoví-li oprávněná strana pro dodatečné plnění lhůtu, vzniká jí právo odstoupit od Smlouvy po marném uplynutí této lhůty. Jestliže však strana, která je v prodlení, písemně prohlásí, že svůj závazek nesplní, může oprávněná strana odstoupit od Smlouvy před uplynutím lhůty dodatečného plnění, kterou stanovila, tzn. ihned poté, co prohlášení povinné strany obdrží.
- 12.7. Odstoupením od Smlouvy zanikají všechna práva a povinnosti stran ze Smlouvy. Odstoupení od Smlouvy se však nedotýká nároku na náhradu škody vzniklé porušením Smlouvy, řešení sporů mezi smluvními stranami, nároků na smluvní pokuty a jiných



nároků, které podle této Smlouvy nebo vzhledem ke své povaze mají trvat i po ukončení Smlouvy.

- 12.8. Objednatel je dále oprávněn odstoupit od Smlouvy v případě, kdy není schopen uhradit sjednanou cenu díla z důvodů nepřidělení finančních prostředků nebo změny skladby rozpočtu a s tím související nemožnosti financování realizace díla. V takovém případě se strany dohodly, že objednateli ve splnění povinnosti ze Smlouvy dočasně nebo trvale zabránila mimořádná nepředvídatelná a nepřekonatelná překážka vzniklá nezávisle na jeho vůli. Dodavatel má pak pouze nárok na úhradu ceny do té doby dokončených částí díla a dále na náhradu nákladů účelně do té doby vynaložených na pořízení rozpracovaných částí díla.
- 12.9. Objednatel je dále oprávněn odstoupit od této Smlouvy, jestliže zjistí, že dodavatel:
- nabízel, dával, přijímal nebo zprostředkoval určité hodnoty s cílem ovlivnit chování nebo jednání kohokoliv, ať již úřední osoby nebo kohokoliv jiného, přímo nebo nepřímo, v zadávacím řízení Veřejné zakázky nebo při provádění této Smlouvy; nebo
 - zkresloval jakékoliv skutečnosti za účelem ovlivnění zadávacího řízení nebo provádění této Smlouvy ke škodě objednatele nebo jiné osoby, včetně užití podvodných praktik k potlačení a snížení výhod volné a otevřené soutěže.
- 12.10. Odstoupení (zánik práv a povinností) nastane až splněním povinností vyplývajících z vyrovnání smluvních stran.
- 12.11. Smlouvu lze dále ukončit dohodou smluvních stran nebo písemnou výpovědí ze strany objednatele, a to i bez uvedení důvodu. Výpovědní lhůta činí v takovém případě 15 dnů ode dne doručení výpovědi smluvní straně.
- 12.12. Podstatným porušením této smlouvy, zakládajícím právo objednatele na odstoupení od smlouvy, se rozumí rovněž případ, kdy příslušný orgán veřejné moci (Státní úřad inspekce práce či oblastní inspektorát práce, Krajská hygienická stanice atd.) zjistí svým pravomocným rozhodnutím v souvislosti s plněním této smlouvy porušení obecně závazných právních předpisů.
- 12.13. Zjistí-li Objednatel, že Dodavatel je Sankcionovanou osobou, porušil či porušuje Sankce, je ve Střetu zájmů či jakýmkoliv jiným způsobem Dodavatel porušil či porušuje prohlášení uvedená v článku 1.1 až 1.3 této Smlouvy, je Objednatel oprávněn od této Smlouvy odstoupit.



Článek XIII.

Smluvní pokuty a úrok z prodlení

- 13.1. V případě, že dodavatel bude v prodlení se zhotovením a předáním díla nebo jeho části oproti HMG, je povinen zaplatit objednateli smluvní pokutu, jejíž výše bude určena jako násobek počtu dní prodlení se zhotovením díla a 0,1 % z ceny díla bez DPH, označené v článku III. odst. 3.1. Smlouvy. V případě, že dodavatel prokáže, že prodlení vzniklo z viny na straně objednatele, zanikne objednateli právo smluvní pokutu uplatňovat. Dodavatel není v prodlení, pokud nemohl plnit v důsledku vyšší moci.
- 13.2. Smluvní pokuta za včasné nevyklizení staveniště je 0,05 % z ceny díla bez DPH za každý i započatý den prodlení dodavatele, nejvýše však 50.000,00 Kč za den.
- 13.3. Smluvní pokuta za nedodržení stanovené lhůty pro odstranění reklamovaných vad v období záruční lhůty, které brání řádnému užívání díla nebo hrozí nebezpečí škody velkého rozsahu, ve výši 10.000,00 Kč za každou vadu a každý den prodlení.
- 13.4. Smluvní pokuty dle této Smlouvy hradí dodavatel nezávisle na tom, zda a v jaké výši vznikne objednateli škoda, kterou je oprávněn objednatel vymáhat samostatně a bez ohledu na její výši.
- 13.5. Smluvní strany se dohodly, že v případě prodlení objednatele s úhradou ceny díla nebo její části je objednatel povinen uhradit dodavateli zákonný úrok z prodlení stanovený nařízením vlády č. 351/2013 Sb.
- 13.6. Je-li úhrada faktury objednatelem vázána na obdržení finančních prostředků z dotace udělené zejména z rozpočtu Středočeského kraje, státního rozpočtu České republiky není objednatel povinen hradit úrok z prodlení za nejvýše 180 dnů prodlení, pokud prokáže, že tyto finanční prostředky nemá k dispozici. Objednatel je však povinen nejpozději do 10 pracovních dnů od obdržení těchto prostředků poukázat dlužnou částku na bankovní účet dodavatele. Neučiní-li tak, podléhá povinnosti zaplatit zákonný úrok z prodlení stanovený nařízením vlády č. 351/2013 Sb. od uplynutí 10 denní lhůty po obdržení finančních prostředků od poskytovatele dotace.
- 13.7. Úrok z prodlení není objednatel povinen dodavateli hradit, jestliže objednatel pozastaví platbu dodavateli podle článku IV. odst. 4.6 Smlouvy.



- 13.8. Objednatel není povinen hradit úrok z prodlení v případě, že cena za dílo, či její část, není uhrazena ve lhůtě splatnosti z důvodu zadržetí platby pro účely zajištění práv Objednatele plynoucích z této Smlouvy.

Článek XIV. Bankovní záruka

- 14.1 Dodavatel poskytne při podpisu Konečného protokolu o předání a převzetí díla objednateli bankovní záruku, v minimální výši **5 % z celkové ceny díla** bez DPH uvedené v článku III. odst. 3.1 Smlouvy, za řádné odstranění vad uplatněných objednatelům vůči dodavateli z titulu odpovědnosti za vady díla v záruční době. Bankovní záruka musí být platná minimálně po celou dobu záruční doby.
- 14.2 Právo z bankovní záruky je objednatel oprávněn uplatnit v případech, že dodavatel nebude plnit své povinnosti vyplývající ze záruky za dílo, ke kterým je ze Smlouvy povinen.
- 14.3 Před uplatněním plnění z bankovní záruky oznámí objednatel písemně dodavateli výši požadovaného plnění ze strany banky. Dodavatel je povinen doručit objednateli novou záruční listinu ve znění shodném s předchozí záruční listinou, v původní výši nejpozději do 7 pracovních dnů od jejího úplného vyčerpání. Bankovní záruka bude uvolněna objednatelům do 10 dnů po uplynutí záruční doby a vypořádání všech závazků mezi dodavatelem a objednatelům.
- 14.4 Bankovní záruka zajišťuje řádné odstranění vad uplatněných objednatelům vůči dodavateli z titulu odpovědnosti za vady díla v záruční době, přičemž platí, že:
- a) v případě jakékoli změny záruční lhůty je dodavatel povinen platnost bankovní záruky prodloužit tak, aby trvala po celou dobu záruční lhůty;
 - b) právo ze záruky je objednatel oprávněn uplatnit v případech, že dodavatel neodstraní vadu díla způsobem a v době, k nimž je podle příslušných ustanovení Smlouvy k odstraňování vad v záruční lhůtě povinen;
 - c) nepředložení bankovní záruky v požadovaném termínu je důvodem k nepřevzetí dokončeného díla a uplatnění sankcí pro nedodržení termínu dokončení a předání díla.
- 14.5 Náklady na poskytnutí bankovní záruky a veškeré další výdaje vzniklé v souvislosti s plněním povinností dle tohoto článku nese dodavatel.



Článek XV.

Závěrečná ustanovení

- 15.1 V případě změny údajů uvedených v záhlaví Smlouvy, týkající se smluvních stran, je povinna ta smluvní strana, u které změna nastala, informovat o ní druhou smluvní stranu, a to průkazným způsobem a bez zbytečného odkladu. V případě, že z důvodu nedodržení nebo porušení této povinnosti dojde ke škodě, je strana, která škodu způsobila, tuto v plném rozsahu nahradit.
- 15.2 Veškerá textová dokumentace, kterou při plnění Smlouvy předává či předkládá dodavatel objednateli, musí být předána či předložena v českém jazyce.
- 15.3 Písemnosti mezi stranami této Smlouvy, s jejichž obsahem je spojen vznik, změna nebo zánik práv a povinností upravených touto Smlouvou (zejména odstoupení od smlouvy či výpověď) se doručují do vlastních rukou. Povinnost smluvní strany doručit písemnost do vlastních rukou druhé smluvní straně je splněna při doručování poštou, jakmile pošta písemnost adresátovi do vlastních rukou doručí. Účinky doručení nastanou i tehdy, jestliže pošta písemnost smluvní straně vrátí jako nedoručitelnou a adresát svým jednáním doručení zmařil nebo přijetí písemnosti odmítl.
- 15.4 Jakákoliv ústní ujednání při provádění díla, která nejsou písemně potvrzena oprávněnými zástupci obou smluvních stran, jsou právně neúčinná.
- 15.5 Smlouvu o dílo lze měnit pouze písemnými dodatky uzavřenými v souladu se zákonem a postupem popsáním v čl. III odst. 3.3. a podepsanými statutárními zástupci obou smluvních stran. To se týká veškerých dodatečných stavebních prací, méně prací a změny díla včetně případných změn stavby oproti projektové dokumentaci. Tyto musí být současně předem odsouhlaseny technickým zástupcem objednatele.
- 15.6 Ostatní vztahy smluvních stran v této Smlouvě výslovně neupravené se řídí zákonem č. 89/2012 Sb., občanský zákoník.
- 15.7 Tato Smlouva je vyhotovena jako elektronický originál.
- 15.8 Smluvní strany prohlašují, že si Smlouvu přečetly, s obsahem souhlasí a na důkaz jejich svobodné, pravé a vážné vůle připojují své podpisy. Uzavření této Smlouvy bylo schváleno usnesením Rady Středočeského kraje ze dne 18. 4. 2024 č. usnesení 033-16/2024/RK.



15.9 Tato Smlouva nabývá platnosti dnem podpisu oběma smluvními stranami a účinnosti dnem jejího uveřejnění v registru smluv (dle zákona č. 340/2015 Sb. o registru smluv), které provede objednatel.

15.10 Veškerá ujednání, technické podmínky a jiná ustanovení uvedená v nabídce dodavatele, podané v rámci zadávacího řízení Veřejné zakázky, jsou nedílnou součástí této Smlouvy, pokud tato Smlouva nestanoví jinak (viz článek I. Smlouvy).

15.11 Dodavatel v souladu s § 219 ZZVZ a v souladu se zákonem č. 106/1999 Sb., o svobodném přístupu k informacím, v platném znění, souhlasí, aby veřejný zadavatel (objednatel) uveřejnil na profilu zadavatele Smlouvu uzavřenou na veřejnou zakázku včetně všech jejích změn, dodatků a příloh. Dále Dodavatel souhlasí se zveřejněním této Smlouvy Objednatelem v registru smluv podle zákona č. 340/2015 Sb.

15.12 Nedílnou součástí této Smlouvy tvoří následující přílohy:

- Příloha č. 1: Harmonogram plnění
- Příloha č. 2: Formulář pro ohlášení změn stavby /přiloženo zadavatelem
- Příloha č. 3: Oceněný výkaz výměr
- Příloha č. 4: Kopie pojistné smlouvy/pojistného certifikátu – pojištění odpovědnosti za škodu
- Příloha č. 5: Seznam poddodavatelů

Dodavatel
S-B s.r.o.

Objednatel
Hornické muzeum Příbram, p. o.

**Ing. Jiří
Barták**

Digitally signed
by Ing. Jiří Barták
Date: 2024.05.02
09:58:09 +02'00'

.....
Ing. Jiří Barták, jednatel

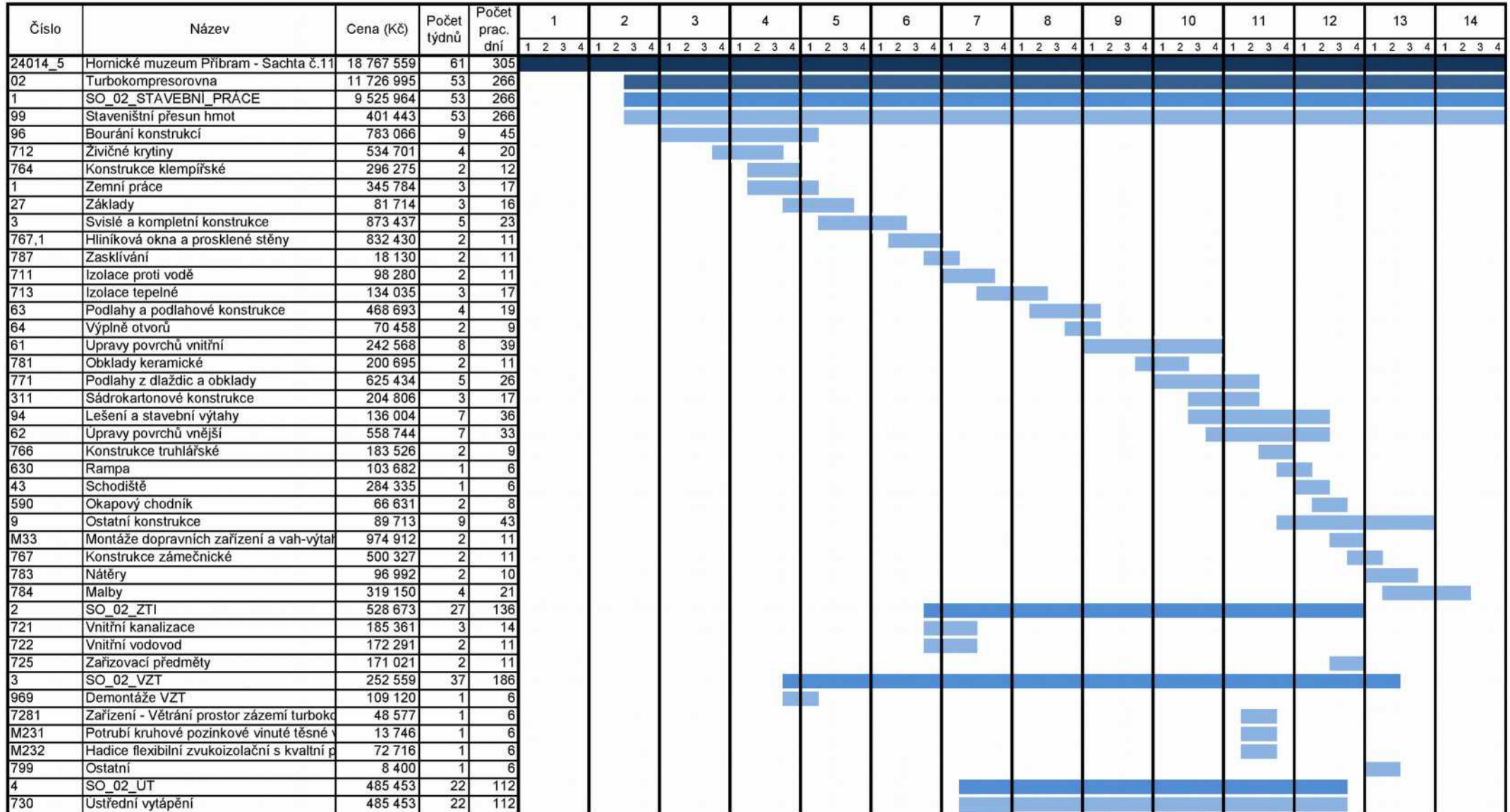
**PaedDr.
Josef Velfl**

Digitálně podepsal
PaedDr. Josef Velfl
Datum: 2024.05.02
22:03:00 +02'00'

.....
PaedDr. Josef Velfl, ředitel PO

Harmonogram stavby: 24014 Hornické muzeum Příbram - Šachta č.11A Bytíz

Zhotovitel : S-B s.r.o.
Husova 332
26401 Sedlčany





FORMULÁŘ PRO OHLÁŠENÍ ZMĚN STAVBY

„Uranový důl Bytíz“

Určeno:

(v kopii věcně příslušný odbor)

Číslo SoD:

Termín plnění:

Celková cena díla:

Dodavatel:

IČO:

Oprávněná osoba:

Telefonní spojení:

Popis předmětu informace:

Popis problému:

Čeho se dodavatel domáhá:

Nejzazší termín pro uzavření dohody o změně v realizaci díla:

Datum, podpis oprávněné osoby

Datum, potvrzení převzetí podatelny objednatele:

Položkový rozpočet stavby

Stavba: **Hornické muzeum Příbram - Šachta č.11A Bytíz**

Objednatel: **IČO: 00360121**
Hornické muzeum Příbram, příspěvková organizace
Náměstí Hynka Kličky 293 **DIČ:**
26101 Příbram VI

Zhotovitel: **IČO:**
DLE VÝBĚROVÉHO ŘÍZENÍ INVESTOR **DIČ:**

Vypracoval:

Rozpis ceny	Celkem
HSV	14 567 704,12
PSV	2 374 036,00
MON	1 825 819,00
Vedlejší náklady	
Ostatní náklady	
Celkem	18 767 559,12

Rekapitulace daní

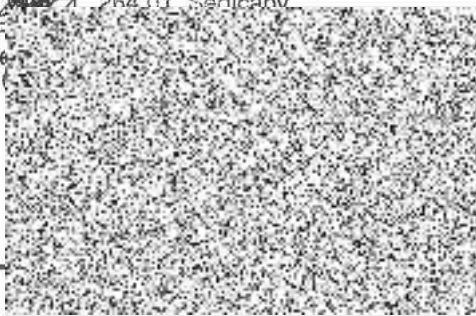
Základ pro sníženou DPH	15 %	0,00 CZK
Snížená DPH	15 %	0,00 CZK
Základ pro základní DPH	21 %	18 767 559,12 CZK
Základní DPH	21 %	3 941 187,41 CZK

Cena celkem s DPH **22 708 746,53 CZK**



S-B s.r.o.
 Husova 332
 264 01 Sedlčany

Projekt
 DIČ: CZ



Velfl Josef, PaedDr.

 Za objednatele

Rekapitulace dílčích částí

Číslo	Název	Základ pro sníženou DPH	Základ pro základní DPH	DPH celkem	Cena celkem	%
02	Turbokompresorovna	11 726 995,40	11 726 995,40	2 462 669,03	14 189 664,43	62
1	SO_02_STAVEBNÍ_PRÁCE	9 525 964,40	9 525 964,40	2 000 452,52	11 526 416,92	51
2	SO_02_ZTI	528 673,00	528 673,00	111 021,33	639 694,33	3
3	SO_02_VZT	252 559,00	252 559,00	53 037,39	305 596,39	1
4	SO_02_ÚT	485 453,00	485 453,00	101 945,13	587 398,13	3
5	SO_02_EI	934 346,00	934 346,00	196 212,66	1 130 558,66	5
04	Komunikace	5 214 744,72	5 214 744,72	1 095 096,39	6 309 841,11	28
1	SO_04_stavební práce	5 041 739,72	5 041 739,72	1 058 765,34	6 100 505,06	27
8	VRN	173 005,00	173 005,00	36 331,05	209 336,05	1
05	PZTS (EPS,EKV,CCTV,SK)	1 825 819,00	1 825 819,00	383 421,99	2 209 240,99	10
451	Elektronická kontrola vstupu, systémová - EKV	877 793,00	877 793,00	184 336,53	1 062 129,53	5
452	Digitální kamerový systém se záznamem obrazu - CCTV	686 013,00	686 013,00	144 062,73	830 075,73	4
453	Strukturovaná kabeláž - SK	262 013,00	262 013,00	55 022,73	317 035,73	1
Celkem za stavbu		18 767 559,12	18 767 559,12	3 941 187,41	22 708 746,53	

Popis stavby: 20230023_1 - Hornické muzeum Příbram - Šachta č.11A Bytíz

Popis objektu: 02 - Turbokompresorovna

Popis rozpočtu: 1 - SO_02_STAVEBNÍ_PRÁCE

Popis rozpočtu: 2 - SO_02_ZTI

Popis rozpočtu: 3 - SO_02_VZT

Popis rozpočtu: 4 - SO_02_ÚT

Popis rozpočtu: 5 - SO_02_EI

Popis objektu: 04 - Komunikace

Popis rozpočtu: 1 - SO_04_stavební práce

Popis rozpočtu: 8 - VRN

Popis objektu: 05 - PZTS (EPS,EKV,CCTV,SK)

Poplachové, zabezpečovací technické systémy

EZS - elektrická zabezpečovací signalizace

DT, VDT - domovní telefon, videotelefon

STA - televizní anténa

EPS - elektrická požární signalizace

CCTV - kamerové systémy

EKV - elektronickou kontrolu vstupu

AP - automaOcká parkoviště

SK - strukturovaná kabeláž

Popis rozpočtu: 451 - Elektronická kontrola vstupu, systémová - EKV

Popis rozpočtu: 452 - Digitální kamerový systém se záznamem obrazu - CCTV

Popis rozpočtu: 453 - Strukturovaná kabeláž - SK

Položkový rozpočet

S:	20230023_1	Hornické muzeum Příbram - Šachta č.11A Bytíz
O:	02	Turbokompresorovna
R:	1	SO_02_STAVEBNÍ_PRÁCE

Položkový rozpočet

P.č.	Číslo položky	Název položky	MJ	množství	cena / MJ	celkem (Kč)
Díl: 1		Zemní práce				
1	162702199R00	Poplatek za skládku zeminy	m3	127,40	360,00	45 864,00
2	133100010RAD	Výkop pro základové patky schodišť v hor.1-4 odvoz do 15 km, uložení na skládku	m3	1,03	2 664,00	2 749,25
		0,8*4,3*0,3			0,00	
3	139200010RAD	Výkop rýh pro základy v uzavř.prostoru v hor.1-4 rýha 50/70 cm, odvoz 15 km, uložení na skládku	m	30,00	360,00	10 800,00
		3,25+2,2+1,7+2,2+13,25+1,6+1,4+0,35+1,4+1,2+1,45			0,00	
4	139700010RAD	Vykopávka v uzavřeném prostoru v hornině 1-4 vynesení výkopku, odvoz 15 km, uložení na skládku	m3	42,30	6 770,00	286 371,00
Celkem za		1 Zemní práce				345 784,25
Díl: 27		Základy				
5	274313611R00	Beton základových pasů prostý betonováno do terénu	m3	15,00	4 441,00	66 615,00
		30*1*0,5				
6	275313611R00	Základové patky rampy z betonu prostého 30x30 cm betonováno do terénu	m3	3,40	4 441,00	15 099,40
		2,2*0,75+2,8*0,75				
Celkem za		27 Základy				81 714,40
Díl: 3		Svislé a kompletní konstrukce				
7	274272130RT3	Zdivo základové z bednicích tvárnic, tl. 25 cm výplň tvárnic betonem C 16/20, výztuž, omítka	m2	9,75	1 824,00	17 784,00
		2,2*0,75+2,8*0,75+2,6*0,75+2,2*0,75+3,26*0,75				
8	311238113R00	Zdivo z keramických tvárnic na MVC tl. 240 mm	m2	18,00	1 680,00	30 240,00
		m.č. 109: 1,86				
		m.č. 108: 2,25				
		m.č. 107: 2,26+1,84				
		m.č. 105: 1,85+1,44				
		m.č. 104: 1,07				
		m.č. 102: 4,06				
		m.č. 101: 1,45				
9	311238115R00	Zdivo z keramických tvárnic na MVC tl. 300 mm	m2	120,00	2 220,00	266 400,00
		m.č. 112: 2*2,1+4,5*(2,5+3,25+2+1,7)				
		4,5*(13,25+1,1+1,1)				
10	317234410R00	Vyzdívká mezi nosníky cihlami pálenými na MC	m3	0,50	10 203,00	5 101,50
11	317944313RT3	Válcované nosníky č.14-22 do připravených otvorů včetně dodávky profilu I č.16	t	0,18	42 010,00	7 561,80
12	317944313RT6	Válcované nosníky č.14-22 do připravených otvorů včetně dodávky profilu I č.22	t	0,33	42 011,00	13 863,63
13	342248112R00	Příčky z keramických tvárnic na MVC tl. 100 mm	m2	57,00	840,00	47 880,00
		m.č. 101: 3*4,3				
		m.č. 102: 3*1,8				
		m.č. 105: 3*1,9+3*1,65				
		m.č. 106: 3*(2,25+1,65+2,25)				
		m.č. 110: 1,25*2,5				
		m.č. 115: 1,1*3				
14	342248114R00	Příčky z keramických tvárnic na MVC tl. 140 mm	m2	23,20	1 068,00	24 777,60
		m.č. 115: 3*1,06				
		m.č. 106: 3*5,20				
		m.č. 113: 3*1,06				

Položkový rozpočet

S:	20230023_1	Homické muzeum Příbram - Šachta č.11A Bytíz
O:	02	Turbokompresorovna
R:	1	SO_02_STAVEBNÍ_PRÁCE

Položkový rozpočet

15	342248144R00	Dozdění opršelých rohů keram.zdivem na MVC tl. do 150 mm	m2	77,00	1 409,00	108 493,00
		9,35+7,25+12,88+15,3+3,6+3,6+2,3+5,25+3,6+3,6+5,5+3,6				
16	342248144R01	Dozdění vnitřního poškoz.zdiva keram.tvárovkami tl. do 150 mm	m2	246,00	1 409,00	346 614,00
		m.č. 117: 2,65*80				
		m.č. 202: 6,2*5,5				
17	346244381R00	Plentování ocelových nosníků výšky do 20 cm	m2	1,60	1 246,00	1 993,60
18	346244382R00	Plentování ocelových nosníků výšky 20 - 30 cm	m2	2,30	1 186,00	2 727,80
	Celkem za	3 Svislé a kompletní konstrukce				873 436,93
Díl: 311		Sádrokartonové konstrukce				
19	342264051RT1	Podhled sádrokartonový na zavěšenou ocel. konstr. desky standard tl. 12,5 mm. bez izolace	m2	175,95	1 164,00	204 805,80
		m.č. 101: 18,37				
		m.č. 102: 4,32				
		m.č. 103: 3,27				
		m.č. 104: 10,38				
		m.č. 105: 9,89				
		m.č. 106: 11,54				
		m.č. 107: 38,98				
		m.č. 108: 12,77				
		m.č. 109: 21,11				
		m.č. 110: 1,91				
		m.č. 111: 3,43				
		m.č. 112: 13,78				
		m.č. 113: 5,94				
		m.č. 114: 7,08				
		m.č. 115: 6,62				
		m.č. 116: 6,59				
	Celkem za	311 Sádrokartonové konstrukce				204 805,80
Díl: 43		Schodiště				
20	434100001RA0	Schodiště ze ŽB š.90cm, kompletní provedení	m DVČ	2,70	23 538,00	63 552,60
21	434200001RA0	Schodiště ocel.z pororoštů žár.zink.š.120cm (JZ strana)	m DVČ	7,60	14 584,00	110 838,40
22	434200001RA1	Schodiště vstupní z ocel.pororoštů žár.zink. š.430 cm (JV strana)	m DVČ	3,60	30 540,00	109 944,00
	Celkem za	43 Schodiště				284 335,00
Díl: 590		Okapový chodník				
23	596100030RAE	Okap.chodník z dlažby betonové, podklad štěrkodřt' dlažba HBB 50 x 50 x 6 cm	m2	40,80	1 176,00	47 980,80
24	916561111RT7	Osazení záhon.obrubníků do lože z C 12/15 s opěrou včetně obrubníku 100/5/20 cm	m	68,00	144,00	9 792,00
25	918101111R00	Lože pod obrubníky z C 12/15	m3	2,00	4 429,00	8 858,00
	Celkem za	590 Okapový chodník				66 630,80
Díl: 61		Upravy povrchů vnitřní				
26	319201311R00	Vyrovnaní povrchu stáv.zdiva maltou tl.do 3 cm v místech pod novými obklady	m2	140,00	324,00	45 360,00
		m.č. 103: 2,1*(1,8+1,8+1,8+1,8)				
		m.č. 105: 2,1*(3,45+1,9+1,65+0,9)*2				
		m.č. 106: 2,1*(1,85+2,25+1,5+2,25+1,65+1,25+1,65+0,9)*2				
		m.č. 110: 2,1*(1,25+1,5)*2				

Položkový rozpočet

S:	20230023_1	Hornické muzeum Příbram - Šachta č.11A Bytíz
O:	02	Turbokompresorovna
R:	1	SO_02_STAVEBNÍ_PRÁCE

Položkový rozpočet

		m.č. 113: 2,1*(2,2+2,7)*2				
27	612421637R00	Omítka vnitřní zdíva štuková nebo pod obklady	m2	489,00	192,00	93 888,00
		m.č. 101: 2,8*(2,2+4,3+4,3+2,2+1,9+1,9+4,3+4,3)-2*2,45*2,5				
		m.č. 102: 2,8*(2,4+1,8)*2				
		m.č. 103: 2,8*4*1,8				
		m.č. 104: 2,8*2,1				
		m.č. 105: 2,1*(3,45+1,9+1,65+0,9)*2				
		m.č. 106: 2,1*(1,85+2,25+1,5+2,25+1,65+1,25+1,65+0,9)*2				
		m.č. 107: 2,8*(9,05+4,3)*2-1,85*1,75-2,4*3-2,25*1,75-2,45*1,2				
		m.č. 108: 2,8*(2,95+4,3)*2-2,25*1,75-2,45*1,2				
		m.č. 109: 2,8*(4,9+4,3)*2-1,85*1,75-1,9*1,750				
		m.č. 110: 2,3*(1,25+1,5)*2				
		m.č. 111: 2,3*(1,25+2,7)*2				
		m.č. 112: 2,3*(2,2+2,2+6,95+6,95+1,1+1,1)				
		m.č. 113: 2,8*(2,2+2,2+2,67+2,67)				
		m.č. 114: 2,8*(2,2+3,6)*2				
		m.č. 115: 2,8*(2,2+3,34)*2				
		m.č. 116: 2,8*(2,2+3,44)*2				
28	627452111RT1	Spárování maltou MC zdí cihelných, vč.vyškrabání spár	m2	246,00	420,00	103 320,00
		m.č. 117: 2,65*80				
		m.č. 202: 6,2*5,5				
	Celkem za	61 Úpravy povrchů vnitřní				242 568,00
Díl: 62		Úpravy povrchů vnější				
29	622311122RV1	Zateplovací systém sokl, EPS tl. 100 mm zakončený stěrkou s výztužnou tkaninou	m2	27,00	960,00	25 920,00
30	622311134RT3	Zateplovací systém fasáda, EPS F tl.140 mm s omítkou probarvenou ve hmotě	m2	305,00	1 440,00	439 200,00
31	622311524RT1	Zateplovací systém sokl, XPS tl. 140 mm s omítkou probarvenou ve hmotě - typ špic	m2	17,00	1 920,00	32 640,00
		pohled JZ			0,00	
32	622421121R00	Omítka vnější stěn, MVC, hrubá zatřená	m2	77,00	372,00	28 644,00
		fasáda místnost 118 + filtry				
33	627452111RT1	Spárování maltou MC zdí cihelných, vč.vyškrabání spár	m2	77,00	420,00	32 340,00
		fasáda místnost 118 + filtry				
	Celkem za	62 Úpravy povrchů vnější				558 744,00
Díl: 63		Podlahy a podlahové konstrukce				
34	631311131R00	Doplnění podlah.konstrukcí betonem tl.10cm	m3	1,00	9 002,00	9 002,00
		m.č. 106: 0,2				
		m.č. 107: 0,2				
		m.č. 108: 0,2				
		m.č. 109: 0,2				
		m.č. 102: 0,2				
35	631320032RAC	Betonová mazanina tl. 10 cm vyztužená sítí - drát 6,0 oka 150/150 mm	m2	91,70	860,00	78 862,00
		m.č. 101: 18,37				
		m.č. 102: 4,32				
		m.č. 103: 3,24				
		m.č. 105: 9,89				

Položkový rozpočet

S:	20230023_1	Hornické muzeum Příbram - Šachta č.11A Bytíz
O:	02	Turbokompresorovna
R:	1	SO_02_STAVEBNÍ_PRÁCE

Položkový rozpočet

		m.č. 106: 11,54				
		m.č. 112: 13,78				
		m.č. 113: 5,95				
		m.č. 114: 7,09				
		m.č. 115: 6,62				
		m.č. 116: 6,59				
36	631571003R00	Násyp pod podlahy ze štěrkopísku	m3	56,00	1 818,00	101 808,00
		m.č. 102, 106, 107, 108, 109				
37	631591105R00	Násyp pod podlahy z granulátu z pěnového skla	m3	55,00	4 122,00	226 710,00
		m.č. 102, 106, 107, 108, 109				
38	632419102R00	Vyrovnávací vrstva na bázi cementu tl.5-20 mm	m2	159,00	329,00	52 311,00
		m.č. 101: 18,37				
		m.č. 102: 4,32				
		m.č. 103: 3,27				
		m.č. 104: 10,38				
		m.č. 105: 9,89				
		m.č. 106: 11,54				
		m.č. 107: 38,98				
		m.č. 108: 12,77				
		m.č. 109: 21,11				
		m.č. 110: 1,91				
		m.č. 111: 3,43				
		m.č. 112: 13,78				
		m.č. 113: 5,94				
		m.č. 114: 7,08				
		m.č. 115: 6,62				
Celkem za		63 Podlahy a podlahové konstrukce				468 693,00
Díl: 630	Rampa					
39	274310030RA0	Dobetonování rampy z betonu prostého, vč.bednění	m3	0,90	9 002,00	8 101,80
40	392571112R00	Otryskání nesoudržných částí rampy	m2	90,00	252,00	22 680,00
41	622473104R00	Reprofilace betonových ramp opravnou maltou	m2	90,00	780,00	70 200,00
42	622904112R00	Očištění povrchu tlakovou vodou	m2	90,00	30,00	2 700,00
Celkem za		630 Rampa				103 681,80
Díl: 64	Výplně otvorů					
43	632451020R0H	Očištění a příprava podkladu v místech chybějících venkovních parapetů	m	79,40	120,00	9 528,00
44	642942111RT3	Osazení zárubní dveřních ocelových, pl. do 2,5 m2 včetně dodávky zárubně 70 x 197 x 11 cm	kus	9,00	2 256,00	20 304,00
45	642942111RT4	Osazení zárubní dveřních ocelových, pl. do 2,5 m2 včetně dodávky zárubně 80 x 197 x 11 cm	kus	7,00	2 280,00	15 960,00
46	642942111RT5	Osazení zárubní dveřních ocelových, pl. do 2,5 m2 včetně dodávky zárubně 90 x 197 x 11 cm	kus	1,00	2 340,00	2 340,00
47	642942111RT6	Osazení zárubní dveřních ocelových, pl. do 2,5 m2 včetně dodávky zárubně 100 x 197 x 11 cm	kus	1,00	2 940,00	2 940,00
48	648991113RT2	Osazení parapet.desek plast. a lamin. š.nad 20cm včetně dodávky plastové parapetní desky š. 250 mm	m	35,90	540,00	19 386,00
Celkem za		64 Výplně otvorů				70 458,00
Díl: 9	Ostatní konstrukce					
49	900 00-0001	Zednická výpomoc pro řemesla	kompl	1,00	6 601,00	6 601,00
50	44932114	Přístroj hasicí ruční práškový 21A/113B	ks	7,00	1 320,00	9 240,00

Položkový rozpočet

S:	20230023_1	Hornické muzeum Příbram - Šachta č.11A Bytíz
O:	02	Turbokompresorovna
R:	1	SO_02_STAVEBNÍ_PRÁCE

Položkový rozpočet

51	952901114R00	Vyčištění budov o výšce podlaží nad 4 m	m2	1 026,00	72,00	73 872,00
Celkem za		9 Ostatní konstrukce				89 713,00
Díl: 94	Lešení a stavební výtahy					
52	941955001R00	Lešení lehké pomocné - pro montáž SDK	m2	150,00	170,00	25 500,00
53	941955003R00	Lešení lehké pomocné - pro KZS	m2	180,00	253,00	45 540,00
54	946941102RT4	Montáž pojízdného lešení 2,5 x 1,45 m - pro opravu vni omítek a malby	sada	2,00	2 060,00	4 120,00
55	946941192RT4	Nájemné pojízdného lešení - věž 2,5 x 1,45 m	den	60,00	720,00	43 200,00
56	946941802RT4	Demontáž pojízdného lešení 2,5 x 1,45 m	sada	2,00	1 622,00	3 244,00
57	949942101R00	Hydraulická zvedací plošina - pro lokální opravy vnějších omítek	h	40,00	360,00	14 400,00
Celkem za		94 Lešení a stavební výtahy				136 004,00
Díl: 96	Bourání konstrukcí					
58	711140101R00	Odstřizolace proti vlhk.vodor. pásy přitav.,1vrst	m2	70,50	25,00	1 762,50
59	764322830R00	Demontáž okapních plechů rš do 400 mm	m	102,00	43,00	4 386,00
60	764351820R00	Demontáž okapních žlabů rš do 400mm	m	102,00	65,00	6 630,00
61	764410850R00	Demontáž oplechování parapetů,rš od 100 do 330 mm	m	68,80	74,00	5 091,20
62	764421850R00	Demontáž oplechování říms	m	70,50	65,00	4 582,50
63	764430840R00	Demontáž oplechování atik rš do 500 mm	m	64,00	77,00	4 928,00
64	764451804R00	Demontáž odpadních trub čtvercových o str.do 150mm	m	44,00	56,00	2 464,00
65	767132900R0H	Demontáž exteriérového vstup.schodiště do 2,np na JZ straně	m2	8,20	360,00	2 952,00
66	961055111R00	Bourání stáv.ŽB kanálu	m3	6,05	9 002,00	54 462,10
67	962031116R00	Bourání příček z cihe tl. 15 cm	m2	72,20	235,00	16 967,00
68	962031132R00	Bourání příček cihelných s dveřmi tl. 10 cm	m2	3,75	235,00	881,25
69	962032231R00	Bourání zdiva z cihel pálených na MVC tl.20cm	m3	3,80	1 159,00	4 404,20
70	965042141RT1	Bourání mazanin betonových nad 4 m2 tl. mazaniny 5 - 8 cm	m3	9,20	4 200,00	38 640,00
71	967031733R00	Přísekání plošné vni zdiva cih na MVC tl.do 15cm	m2	246,00	360,00	88 560,00
72	967031733R01	Přísekání plošné vněj.zdiva cih.na MVC tl.do 15cm	m2	77,00	360,00	27 720,00
73	968061112R00	Vyvěšení dřevěných okenních křidel pl. do 1,5 m2	kus	6,00	15,00	90,00
74	968061125R00	Vyvěšení dřevěných dveřních křidel pl. do 2 m2	kus	4,00	25,00	100,00
75	968062356R00	Vybourání dřevěných oken pl.do 4 m2	m2	5,40	290,00	1 566,00
76	968062356R01	Vybourání dřevěných žaluzií	m2	20,50	290,00	5 945,00
77	968071136R00	Vyvěšení kovových křidel vrat do 4 m2	kus	14,00	152,00	2 128,00
78	968071137R00	Vyvěšení kovových křidel vrat nad 4 m2	kus	2,00	223,00	446,00
79	968072455R00	Vybourání kovových dveřních zárubní pl. do 2 m2	m2	3,50	559,00	1 956,50
80	968072456R00	Vybourání kovových dveřních zárubní pl. nad 2 m2	m2	4,50	431,00	1 939,50
81	968072558R00	Vybourání kovových vrat plochy do 5 m2	m2	19,60	336,00	6 585,60
82	968072559R00	Vybourání kovových vrat plochy nad 5 m2	m2	39,90	212,00	8 458,80
83	971033631R00	Vybourání otvorů ve zdi cihelné, tl.15 cm, MVC	m2	4,80	256,00	1 228,80
84	971033641R00	Vybourání otvorů ve zdivu cihel., tl.do 30 cm, MVC	m3	9,50	1 813,00	17 223,50
85	976071111R00	Vybourání kovových zábradlí	m	15,10	299,00	4 514,90
86	978013191R00	Odstanění poškozených omítek vnitřních stěn v rozsahu do 100 % - ozn.U)	m2	246,00	130,00	31 980,00
87	978015291R00	Odstanění omítek vnějších do 100 %, vč.vyškrabání spár	m2	77,00	150,00	11 550,00
88	979011111R00	Svislá doprava suti a vybour. hmot za 2.NP	t	98,22	596,86	58 623,00
89	979081111R00	Odvoz suti a vybour. hmot na skládku do 1 km	t	196,44	329,27	64 680,71
90	979081121R00	Příplatek k odvozu za každý další 1 km	t	2 750,13	3,61	9 939,90
91	979082111R00	Vnitrostaveništní doprava suti	t	196,44	467,54	91 842,70

Položkový rozpočet

S:	20230023_1	Hornické muzeum Příbram - Šachta č.11A Bytíz
O:	02	Turbokompresorovna
R:	1	SO_02_STAVEBNÍ_PRÁCE

Položkový rozpočet

92	979086112R00	Nakládání nebo překládání suti a vybouraných hmot	t	196,44	167,12	32 828,88
93	979990001R00	Poplatek za skládku stavební suti	t	196,44	840,00	165 007,52
Celkem za		96 Bourání konstrukcí				783 066,06
Díl: 99	Staveništní přesun hmot					
94	999281111R00	Přesun hmot pro opravy a údržbu do výšky 25 m	t	514,67	780,00	401 442,60
Celkem za		99 Staveništní přesun hmot				401 442,60
Díl: 711	Izolace proti vodě					
95	711170010RAB	Izolace proti zem.vlhkosti fólii, ochr.text.,vodor. fólie z mPVC, podkladní + ochranná geotextilie 2,67*68	m2	182,00	540,00	98 280,00
Celkem za		711 Izolace proti vodě			0,00	98 280,00
Díl: 712	Živičné krytiny					
96	712340010RAF	Povlaková krytina střech do 10°, přitavením, 1x vč.dodávky asfaltového pásu a přesahů	m2	770,00	504,00	388 080,00
97	712300010RAA	Odstranění povlakové krytiny z asfaltových pásů, vč.ekologické likvidace	m2	770,00	180,00	138 600,00
98	998712103R00	Přesun hmot pro povlakové krytiny	t	5,57	1 438,76	8 020,80
Celkem za		712 Živičné krytiny				534 700,80
Díl: 713	Izolace tepelné					
99	713110010RAF	Izolace tepelné stropu spodem z min.vlny tloušťka 30 cm	m2	175,95	630,00	110 848,50
		m.č. 101: 18,37				
		m.č. 102: 4,32				
		m.č. 103: 3,27				
		m.č. 104: 10,38				
		m.č. 105: 9,89				
		m.č. 106: 11,54				
		m.č. 107: 38,98				
		m.č. 108: 12,77				
		m.č. 109: 21,11				
		m.č. 110: 1,91				
		m.č. 111: 3,43				
		m.č. 112: 13,78				
		m.č. 113: 5,94				
		m.č. 114: 7,08				
		m.č. 115: 6,62				
		m.č. 116: 6,59				
100	713111221RK6	Montáž parozábrany, zavěšené podhl., přelep. spoju vč.dodávky fólie	m2	175,95	114,00	20 058,30
		m.č. 101: 18,37				
		m.č. 102: 4,32				
		m.č. 103: 3,27				
		m.č. 104: 10,38				
		m.č. 105: 9,89				
		m.č. 106: 11,54				
		m.č. 107: 38,98				
		m.č. 108: 12,77				
		m.č. 109: 21,11				
		m.č. 110: 1,91				
		m.č. 111: 3,43				

Položkový rozpočet

S:	20230023_1	Hornické muzeum Příbram - Šachta č.11A Bytíz
O:	02	Turbokompresorovna
R:	1	SO_02_STAVEBNÍ_PRÁCE

Položkový rozpočet

		m.č. 112: 13,78				
		m.č. 113: 5,94				
		m.č. 114: 7,08				
		m.č. 115: 6,62				
		m.č. 116: 6,59				
101	998713101R00	Přesun hmot pro izolace tepelné	t	2,38	1 317,04	3 128,39
Celkem za		713 Izolace tepelné				134 035,19
Díl:	764	Konstrukce klempířské				
102	764842120R00	Oplechování říms z lakovaného Pz plechu	m	70,50	960,00	67 680,00
103	764812220R00	Okapní plech, lak. Pz, rš. 240 mm	m	40,00	540,00	21 600,00
104	764815103R00	Žlaby podokap. čtyřhranné z lak. Pz plechu	m	40,00	840,00	33 600,00
105	764816115R00	Oplechování parapetů, lakovaný Pz plech	m	115,30	900,00	103 770,00
106	764817128R00	Oplechování atiky z lak.Pz plechu, rš 290 mm	m	64,00	720,00	46 080,00
107	764819103R00	Odpadní trouby čtvercové z lak.Pz plechu, str.120mm	m	22,00	900,00	19 800,00
108	998764103R00	Přesun hmot pro klempířské konstrukce	t	1,00	3 760,53	3 745,04
Celkem za		764 Konstrukce klempířské				296 275,04
Díl:	766	Konstrukce truhlářské				
109	766 00-0001	M+D dřevěné žaluzie 2100x1800mm, vč.nátěru (v prostoru sání filtrů) - ozn.N)	kus	4,00	5 401,00	21 604,00
110	766 00-0002	M+D Okno posuvné 250x120cm a podávací pult	kus	1,00	22 686,00	22 686,00
111	766621263R00	Okna komplet. jednoduchá do rámu pl. do 1,5 m2	kus	3,00	451,00	1 353,00
112	766661112R00	Montáž dveří do zárubně, otevíravých 1kř.do 0,8 m	kus	16,00	918,00	14 688,00
113	766661122R00	Montáž dveří do zárubně, otevíravých 1kř.nad 0,8 m	kus	2,00	950,00	1 900,00
114	766810010RAA	Kuchyňská linka s dřezem a zabudovaným dvouvařičem linka 110 cm	kus	1,00	12 003,00	12 003,00
115	766810010RAC	Kuchyňská linka s dřezem a zabudovaným dvouvařičem linka 180 cm	kus	1,00	18 004,00	18 004,00
116	766810010RAD	Kuchyňská linka s dřezem a zabudovaným dvouvařičem linka 210 cm	kus	1,00	21 005,00	21 005,00
117	766 00-0005	M+D dveřního kování dveří vnitřních	kus	18,00	780,00	14 040,00
118	61130698	Okno dřevěné 1křídlové jednoduše zasklené neotevíravé 130x90 cm - ozn.04)	kus	3,00	7 802,00	23 406,00
119	61160102	Dveře vnitřní hladké plně 1kř. 70x197 bílé	kus	9,00	1 740,00	15 660,00
120	61160103	Dveře vnitřní hladké plně 1kř. 80x197 bílé	kus	7,00	1 740,00	12 180,00
121	61160104	Dveře vnitřní hladké plně 1kř. 90x197 bílé	kus	1,00	1 980,00	1 980,00
122	611601051	Dveře vnitřní hladké plně 1kř. 100x197 bílé	kus	1,00	1 980,00	1 980,00
123	998766103R00	Přesun hmot pro truhlářské konstrukce	t	0,72	1 437,32	1 036,80
Celkem za		766 Konstrukce truhlářské				183 525,80
Díl:	767	Konstrukce zámečnické				
124	767 00-0001	M+D Příhradová ocel.markýza nad vstupem, opláštění z poplast plechu, reklamní nápis (viz popis v PD)	kus	1,00	229 543,00	229 543,00
125	767161100R01	M+D Zábradlí v.900mm - ozn.VZ, Z) vč.povrchové úpravy	m	43,40	5 041,00	218 779,40
126	767640111U00	Mtž dveře vchod 1kř	kus	1,00	5 281,00	5 281,00
127	767651240R00	Montáž vrat otočných do ocel.zárubně, s integrovanými dveřmi	kus	1,00	8 942,00	8 942,00
128	55340482,A	Dveře vstupní ocelové jednokříd. 90x200 cm vč.rámu a kování - ozn.D4)	kus	1,00	26 946,00	26 946,00
129	998767203R00	Přesun hmot pro zámečnické konstrukce	%	2 492,27	4,35	10 835,82
Celkem za		767 Konstrukce zámečnické				500 327,22
Díl:	767,1	Hliníková okna a prosklené stěny				
130	767193900R00	Příplatek za mléčné sklo	m2	4,90	960,00	4 704,00

Položkový rozpočet

S:	20230023_1	Hornické muzeum Příbram - Šachta č.11A Bytiz
O:	02	Turbokompresorovna
R:	1	SO_02_STAVEBNÍ_PRÁCE

Položkový rozpočet

131	767616111R00	Montáž oken a vstup.dveří z Al - profilů	m2	34,90	2 032,00	70 916,80
132	553407003.A	Dveře vstupní Al 900x2000mm, vč.rámu a kování - ozn.D1)	kus	2,00	49 475,00	98 950,00
133	553407008	Dveře vstupní dvoukříd.l.proskl. Al 2400x2750mm vč.rámu a kování - ozn.D2)	kus	1,00	137 972,00	137 972,00
134	55341700	Okna z Al profilů s izolačním trojsklem (viz popis v PD) - ozn.O2)	m2	24,70	20 969,00	517 934,30
135	998767103R00	Přesun hmot pro otvorové prvky	t	0,93	2 099,55	1 953,00
Celkem za		767,1 Hliníková okna a prosklené stěny				832 430,10
Díl: 771	Podlahy z dlaždic a obklady					
136	622901110R01	Očištění stáv.dlažby po opravách spárovaných ploch m.č. 202	m2	329,15	911,43	299 997,18
137	771101210R00	Penetrace podkladu pod dlažby	m2	255,90	54,00	13 818,60
138	771475014R00	Obklad soklíků keramických do tmele v.10 cm	m	145,90	120,00	17 508,00
139	771479001R00	Řezání dlaždic keramických pro soklíky	m	145,90	82,00	11 963,80
140	771575109RT8	Montáž podlah keramických do tmele tl.5mm flex.lepidlo, spár hmota	m2	159,00	642,00	102 078,00
141	771575119RU2	Montáž podlah keramických do tmele 80x80 cm flex.lepidlo, spár hmota	m2	82,30	642,00	52 836,60
142	771579794R01	Přespárování stávající dlažby	m2	329,15	78,00	25 673,70
143	59764210	Dlažba keramická neklužná tl.8mm	m2	186,00	366,00	68 076,00
144	59764269	Dlažba keramická 80x80cm dle stávajícího vzoru	m2	87,00	366,00	31 842,00
145	998771102R00	Přesun hmot pro podlahy z dlaždic	t	6,51	251,85	1 640,52
Celkem za		771 Podlahy z dlaždic a obklady				625 434,40
Díl: 781	Obklady keramické					
146	781101210R00	Penetrace podkladu pod obklady	m2	160,90	54,00	8 688,60
147	781415016RT8	Montáž obkladů stěn porovinových do tmele lepidlo, spár hmota	m2	160,90	792,00	127 432,80
148	597813554	Obklady keramické (upřesnit dle požadavku investota)	m2	169,00	378,00	63 882,00
149	998781103R00	Přesun hmot pro obklady keramické	t	2,26	305,78	691,20
Celkem za		781 Obklady keramické				200 694,60
Díl: 783	Nátěry					
150	783221900R0X	Údržba, nátěr požárního žebříku dl.9m	kompl	1,00	7 802,00	7 802,00
151	783222140R00	Nátěr syntetický ocel.zárubní 2x	m2	30,70	300,00	9 210,00
152	783622920R00	Údržba, nátěr syntetický stáv.oken 2x + 1x tm	m2	251,00	300,00	75 300,00
153	783950010RAA	Oprava nátěrů kovových mříží syntet. lakem oškrábání, odrezivění, 1x krvcí + 1x email	m2	15,60	300,00	4 680,00
Celkem za		783 Nátěry				96 992,00
Díl: 784	Malby					
154	784191301R00	Penetrace podkladu univerzální 1x	m2	2 417,80	44,00	106 383,20
155	784195312R00	Malba z tekutých směsí bílá, bez penetrace, 2 x	m2	2 417,80	88,00	212 766,40
Celkem za		784 Malby				319 149,60
Díl: 787	Zasklívání					
156	787600802R0X	Vysklívání oken ze skla jednoduchého m.č. 117: 10 m.č. 118: 14,5	m2	24,50	500,00	12 250,00
157	787611210U00	Oprava zasklívání stáv oken - cca 20% jednoduché zasklení m.č. 117: 10 m.č. 118: 14,5	m2	24,50	240,00	5 880,00
Celkem za		787 Zasklívání				18 130,00

Položkový rozpočet

S:	20230023_1	Hornické muzeum Příbram - Šachta č.11A Bytíz
O:	02	Turbokompresorovna
R:	1	SO_02_STAVEBNÍ_PRÁCE

Položkový rozpočet

Díl: M33	Montáže dopravních zařízení a vah-výtahy					
158	330030100RA0	M+D Vertikální zdvižná plošina	kus	1,00	974 912,00	974 912,00
	Celkem za	M33 Montáže dopravních zařízení a vah-výtahy				974 912,00

Položkový rozpočet

S:	20230023_1	Hornické muzeum Příbram - Šachta č.11A Bytíz
O:	02	Turbokompresorovna
R:	2	SO_02_ZTI

P.č.	Číslo položky	Název položky	MJ	Množství	Cena / MJ	Celkem
Díl: 721		Vnitřní kanalizace				185 361,00
1	721 17 3401	Potrubí PVC KG 100	m	34,00000	749,00	25 466,00
2	721 17 3402	Potrubí PVC KG 125	m	12,00000	806,00	9 672,00
3	721 17 3403	Potrubí PVC KG 150	m	16,00000	870,00	13 920,00
4	721 17 4042	Potrubí PVC HT 40	m	22,00000	389,00	8 558,00
5	721 17 4043	Potrubí PVC HT 50	m	36,00000	404,00	14 544,00
6	721 17 4043	Potrubí PVC HT 70	m	18,00000	606,00	10 908,00
7	721 17 4025	Potrubí PVC HT 100	m	66,00000	846,00	55 836,00
8	721 19 4109	Vyvedení výpustek	ks	24,00000	167,00	4 008,00
9	721 22 6511	Zápachové uzávěrky	ks	13,00000	587,00	7 631,00
10	721 27 3151	Ventilační hlavice DN 100	ks	4,00000	890,00	3 560,00
11	721 29 0112	Zkouška těsnosti	m	170,00000	30,00	5 100,00
12	998 72 1202	Přesun hmot	kpl	1,00000	5 998,00	5 998,00
13	HZS	Přípravné a pomocné práce	hod.	40,00000	504,00	20 160,00
Díl: 722		Vnitřní vodovod				172 291,00
14	722 17 6115	Potrubí Pe o 40	m	10,00000	394,00	3 940,00
15	722 17 4022	Potrubí plastové PP-R D 20	m	39,00000	379,00	14 781,00
16	722 17 4023	Potrubí plastové PP-R D 25	m	98,00000	416,00	40 768,00
17	722 17 4024	Potrubí plastové PP-R D 32	m	54,00000	478,00	25 812,00
18	722 17 4025	Potrubí plastové PP-R D 40	m	10,00000	530,00	5 300,00
19	722 18 1232	Izolace návléková MIRELON	m	211,00000	82,00	17 302,00
20	722 19 0401	Vyvedení a upevnění výpustek	ks	42,00000	150,00	6 300,00
21	722 22 0111	Nástěnky	ks	42,00000	167,00	7 014,00
22	722 21 2440	Orientační štítky	ks	12,00000	54,00	648,00
23	722 22 1134	Výtokové ventily 1/2"	ks	1,00000	162,00	162,00
24	722 22 4115	Kohout vypouštěcí	ks	6,00000	302,00	1 812,00
25	724 23 1128	Tlakoměr	ks	1,00000	574,00	574,00
26	722 23 1073	Ventily zpětné 3/4"	ks	1,00000	343,00	343,00
27	722 23 1143	Ventily pojistné bojlerové	ks	2,00000	889,00	1 778,00
28	722 23 2045	Kulové kohouty 5/4"	ks	1,00000	784,00	784,00
29	722 23 2043	Kulové kohouty 1"	ks	1,00000	690,00	690,00
30	722 29 0226	Tlakové zkoušky	m	211,00000	30,00	6 330,00
31	722 29 0234	Proplach a dezinfekce	m	211,00000	36,00	7 596,00
32	998 72 2202	Přesun hmot	kpl	1,00000	5 998,00	5 998,00
33	722 29 0226R	Rozbor pitné vody	ks	1,00000	4 199,00	4 199,00
34	HZS	Přípravné a pomocné práce	hod.	40,00000	504,00	20 160,00
Díl: 725		Zařizovací předměty				171 021,00
35	726 11 1041	Předstěnové systémy pro WC	kpl	7,00000	6 294,00	44 058,00
36	725 11 2021	Kložety závěsné	kpl	6,00000	2 238,00	13 428,00
37	725 11 2022	Kložety závěsné invalidní	kpl	1,00000	3 341,00	3 341,00
38	725 21 1642	Umyvadla	kpl	7,00000	1 949,00	13 643,00
39	725 21 1643	Umyvadla invalidní	kpl	1,00000	2 345,00	2 345,00
40	725 24 5114	Sprchový box	kpl	1,00000	17 392,00	17 392,00
41	725 31 9111	Montáž dřezů v sestavách	kpl	3,00000	900,00	2 700,00
42	725 33 1111	Výlevky	kpl	2,00000	6 538,00	13 076,00
43	725 53 2325	Ohříváč TUV el. 160 l	kpl	1,00000	13 490,00	13 490,00
44	725 53 1102	Ohříváč vody beztlaký 5 l vč. baterie	kpl	1,00000	5 106,00	5 106,00
45	725 81 3111	Rohové ventily 1/2"	ks	32,00000	306,00	9 792,00

Položkový rozpočet

S:	20230023_1	Hornické muzeum Příbram - Šachta č.11A Bytíz
O:	02	Turbokompresorovna
R:	2	SO_02_ZTI

P.č.	Číslo položky	Název položky	MJ	Množství	Cena / MJ	Celkem
46	725 82 2612	Baterie umyvadlové	ks	7,00000	2 220,00	15 540,00
47	725 82 2632	Baterie dřezové	ks	3,00000	2 580,00	7 740,00
48	725 84 1333	Baterie sprchové	ks	1,00000	2 826,00	2 826,00
49	725 83 1315	Baterie výlevky	ks	1,00000	2 345,00	2 345,00
50	998 72 5202	Přesun hmot	kpl	1,00000	4 199,00	4 199,00

Položkový rozpočet

S:	20230023_1	Hornické muzeum Příbram - Šachta č.11A Bytíz
O:	02	Turbokompresorovna
R:	3	SO_02_VZT

P.č.	Číslo položky	Název položky	MJ	Množství	Cena / MJ	Celkem
Díl: 969		Demontáže VZT				109 120,00
		Demontáž zařízení a elementů				
1	751111811	Malé ventilátory nástěnné do prům.200mm vč.příslušenství	ks	3,00000	240,00	720,00
2	751311801	Male elementy VZT (žaluzie, mřížky, distribuční elementy..)	ks	10,00000	240,00	2 400,00
3	751510870	Potrubní rozvody do průměru 200mm	bm	10,00000	240,00	2 400,00
4	998751101	Odstranění, přesun hmot	kpl	1,00000	1 200,00	1 200,00
5	998751101	Skladování, transport, úložné:	kpl	1,00000	600,00	600,00
6	010001000	Průzkum (odhalení) konstrukcí:	kpl	1,00000	101 800,00	101 800,00
Díl: 7281		Zařízení - Větrání prostor zázemí turbokompresorovny				48 577,00
7	42914155	Ventilátor radiální tichý na stěnu, M = 150 m3/h, P = 65Pa, 230V, 42/53W, IP44 - dvouotáčkový	ks	1,00000	5 016,00	5 016,00
8	42975323	Příslušenství k ventilátoru, uchycení :	ks	1,00000	240,00	240,00
9	42914155	Ventilátor radiální na stěnu s filtrem, 230V, 28W, M = 60 m3/h, P=80Pa, IP44	ks	1,00000	4 698,00	4 698,00
10	42975323	Příslušenství k ventilátoru, manžety pružné, uchycení:	ks	1,00000	240,00	240,00
11	42914155	Ventilátor radiální dvouotáčkový tichý na stěnu s filtrem - vysoké otáčky, včetně příslušenství, 230V, 28W, M = 60 m3/h P=80Pa IP44	ks	1,00000	4 698,00	4 698,00
12	42975323	Příslušenství k ventilátoru, manžety pružné, uchycení:	ks	1,00000	240,00	240,00
13	42914155	Ventilátor radiální dvouotáčkový tichý na stěnu, vysoké otáčky, 230V, 22/28W, M = 80 m3/h, P=60Pa, IP44	ks	1,00000	5 016,00	5 016,00
14	42975323	Příslušenství k ventilátoru, uchycení:	ks	1,00000	240,00	240,00
15	42914155	Ventilátor radiální dvouotáčkový tichý do předstěny/do podhledu, vysoké otáčky, 230V, 25/33W, M = 80 m3/h, P=105Pa	ks	2,00000	4 698,00	9 396,00
16	42975323	Příslušenství k ventilátoru, manžety pružné, uchycení:	ks	2,00000	240,00	480,00
17	42914155	Ventilátor potrubní diagonální plastový třítáčkový vč..pruž.manžet, uchycení a příslušenství, M = 370 m3/h, Pext = 135Pa IP44 230V 53/44/41W	ks	1,00000	6 750,00	6 750,00
18	42975323	Příslušenství k ventilátoru, manžety pružné, uchycení:	ks	1,00000	240,00	240,00
19	42914155	Ventilátor nástěnný axiální, nízkoodpor.zpět.klapka, ovládání, příslušenství, 230V, 20W, M = 120m3/h, dP = min 20Pa IP44	ks	1,00000	2 688,00	2 688,00
20	42975323	Pružné uchycení ventilátoru, pružné manžety:	ks	1,00000	360,00	360,00
21	55341410	DM - Dveřní mřížka kovová oboustranná komfortní vel.325*125, povrchově upravená vč.příslušenství - odstín RAL 7046	ks	1,00000	738,00	738,00
22	55341410	DM - Dveřní mřížka kovová oboustranná komfortní vel.425*125, povrchově upravená vč.příslušenství - odstín RAL 7046	ks	3,00000	738,00	2 214,00
23	42972202	Talířový ventil odvodní kovový d 125, EDV včetně napojení na potrubí, povrch úprava RAL 7046	ks	5,00000	150,00	750,00
24	429771021	Zpětná klapka potrubní pro kruhové potrubí d 150 těsná včetně příslušenství	ks	1,00000	456,00	456,00
25	42974002	Protidešťová žaluzie komfortní samotížná kovová pro napojení na kruh.potrubí d 100 s okapničkou, povrchová úprava RAL 7046 vč.síta a příslušenství	ks	3,00000	738,00	2 214,00
26	42974003	Protidešťová žaluzie komfortní samotížná kovová pro napojení na kruh.potrubí d 125 s okapničkou, povrchová úprava RAL 7046 vč.síta a příslušenství	ks	1,00000	840,00	840,00
27	42974004	Protidešťová žaluzie komfortní samotížná kovová pro napojení na kruh.potrubí d 150 s okapničkou, povrchová úprava RAL 7046. vč.síta a příslušenství	ks	1,00000	1 063,00	1 063,00

Položkový rozpočet

S:	20230023_1	Hornické muzeum Příbram - Šachta č.11A Bytíz
O:	02	Turbokompresorovna
R:	3	SO_02_VZT

P.č.	Číslo položky	Název položky	MJ	Množství	Cena / MJ	Celkem
Díl: M231		Potrubí kruhové pozinkové vinuté těsné vč.přirážky na tvarovky	13 746,00			
28	42981010	průměru D100, 20% tvarovek	bm	29,00000	312,00	9 048,00
29	42981097	průměru D125, 20% tvarovek	bm	6,00000	342,00	2 052,00
30	42981098	průměru D150, 30% tvarovek	bm	7,00000	378,00	2 646,00
Díl: M232		Hadice flexibilní zvukoizolační s kvalitní parozábranou	72 716,00			
31	63152502	DN100	bm	2,00000	180,00	360,00
32	63152503	DN125	bm	2,00000	216,00	432,00
33	63152506	DN150	bm	3,00000	240,00	720,00
34	42975121	Tepelná, protipožár. a hluk izolace potrubí - miner.vata s AL folií tl.do 40mm	m2	3,00000	576,00	1 728,00
35	28654742	Odvod kondenzátu do kanalizace	ks	1,00000	180,00	180,00
36	24514100	Nátěry potrubí RAL 7046 (hygienické, protipovětrnostní,...)	m2	2,00000	108,00	216,00
37	35432541	Drobný montážní materiál (spojky, uchyty, páska, konzoly,...)	kg	40,00000	102,00	4 080,00
38	42978014	Utěsnění prostupů proti zatékání vody - dodávka stavby	kpl	1,00000	9 800,00	9 800,00
39	751613130	Montáž rozvodů a zařízení	kpl	1,00000	36 000,00	36 000,00
40	751398153	Stavební přípomoc:prostupy stěnou obvodovou do vel.200x200 - 6 ks, prostupy vnitř.stěnami plochy do 0.07 m2 do tl.stěny 300mm vč.začistění - 12kpl, otvory ve výplních	kpl	1,00000	7 200,00	7 200,00
41	741120101R	Napojení zařízení na soustavu ÚT, ZTI a elektro, MaR	kpl	1,00000	12 000,00	12 000,00
Díl: 799		Ostatní	8 400,00			
42	751691111	Zaregulování systému - VZT	hod	2,00000	600,00	1 200,00
43	751616105	Propojení kabeláží - VZT a MaR - dle schémat dodaných se zařízením	kpl	1,00000	4 800,00	4 800,00
44	092203000	Provoz investora, zaškolení obsluhy	hod	2,00000	600,00	1 200,00
45	998751101	Přesun hmot	kpl	1,00000	1 200,00	1 200,00

Položkový rozpočet

S:	20230023_1	Hornické muzeum Příbram - Šachta č.11A Bytíz
O:	02	Turbokompresorovna
R:	4	SO_02_ÚT

P.č.	Číslo položky	Název položky	MJ	Množství	Cena / MJ	Celkem
Díl: 730		Ústřední vytápění				485 453,00
1	731 25 1116	Dodávka a montáž elektrokotle 12 kW	ks	1,00000	23 694,00	23 694,00
2	731 25 1131	Uvedení do provozu	ks	1,00000	102 220,00	102 220,00
3	732 33 1617	Expanzní nádoba s membránou 50 l	ks	1,00000	3 094,00	3 094,00
4	732 33 1922	Bezpečnostní uzávěr KK 1"	ks	1,00000	1 174,00	1 174,00
5	733 22 2202	Potrubi měděné o 15	m	156,00000	356,00	55 536,00
6	733 22 2203	Dtto, o 18	m	39,00000	413,00	16 107,00
7	733 22 2204	Dtto, o 22	m	43,00000	484,00	20 812,00
8	733 22 2205	Dtto, o 28	m	32,00000	724,00	23 168,00
9	733 22 4222	Příplatek za přípojky	ks	36,00000	96,00	3 456,00
10	733 39 1102	Zkoušky těsnosti	m	270,00000	24,00	6 480,00
11	953 94 3111	Dod.a osazení objímek a konzolí, držáků	ks	150,00000	65,00	9 750,00
12	713 46 3211	Montáž izolace potrubí do DN 50	m	270,00000	66,00	17 820,00
13	713 46 3212	Dod. izolač. skruží tl. 30 mm do o 28	m	270,00000	82,00	22 140,00
14	734 21 1127	Odvzdušňovací ventily	ks	8,00000	102,00	816,00
15	724 22 1683	Termostatické hlavice	ks	16,00000	522,00	8 352,00
16	734 26 1417	Šroubení uzavíratelné 1/2" dvojité	ks	16,00000	890,00	14 240,00
17	734 29 2715	Kulové kohouty 1"	ks	2,00000	690,00	1 380,00
18	734 29 1247	Filtr 1"	ks	1,00000	494,00	494,00
19	734 29 1123	Kohouty vypouštěcí	ks	12,00000	302,00	3 624,00
20	734 41 1133	Teploměry	ks	2,00000	689,00	1 378,00
21	734 42 1130	Tlakoměry	ks	1,00000	511,00	511,00
22	734 49 4213	Návarky	ks	12,00000	174,00	2 088,00
23	735 15 9230	Montáž otop. těles deskových	ks	16,00000	900,00	14 400,00
24	735 15 2472	Otop.tělesa v provedení VK 21-6050	ks	3,00000	4 006,00	12 018,00
25	735 15 2473	Dtto, 21-6060	ks	3,00000	4 268,00	12 804,00
26	735 15 2474	Dtto, 21-6070	ks	2,00000	4 450,00	8 900,00
27	735 15 2475	Dtto, 21-6080	ks	1,00000	4 798,00	4 798,00
28	735 15 2476	Dtto, 21-6090	ks	3,00000	5 064,00	15 192,00
29	735 15 2477	Dtto, 21-6100	ks	1,00000	5 327,00	5 327,00
30	735 15 2481	Dtto, 21-6160	ks	2,00000	6 918,00	13 836,00
31	735 15 2482	Dtto, 21-2180	ks	1,00000	7 500,00	7 500,00
32	735 19 1910	Napuštění systému	ks	1,00000	1 800,00	1 800,00
33	735 00 0912	Vyregulování ventilů	ks	16,00000	174,00	2 784,00
34	HZS	Topná zkouška	hod.	72,00000	300,00	21 600,00
35	HZS	Přípravné a pomocné práce	hod.	40,00000	504,00	20 160,00
36	998 73 1202	Přesun hmot	kpl	1,00000	6 000,00	6 000,00

Položkový rozpočet

S:	20230023_1	Hornické muzeum Příbram - Šachta č.11A Bytíz
O:	02	Turbokompresorovna
R:	5	SO_02_EI

P.č.	Číslo položky	Název položky	MJ	Množství	Cena / MJ	Celkem
Díl: 0		Nepřirazený díl				234 794,00
1	21 0010003R00	Trubka ohebná pod omítku, typ 23.. 23 mm	m	50,00000	48,00	2 400,00
2	21 0010301R00	Krabice přístrojová	ks	56,00000	50,00	2 800,00
3	21 0010313R00	Krabice odbočná KT 250, bez zapojení	ks	1,00000	180,00	180,00
4	21 0010322R00	Krabice rozvodná, se zapojením	ks	37,00000	146,00	5 402,00
5	21 0010351R00	Rozvodka krabicová z lis. izol. 6455-11 do 4 mm2	ks	25,00000	180,00	4 500,00
6	21 0100002R00	Ukončení vodičů + zapojení do 6 mm2	ks	10,00000	144,00	1 440,00
7	21 0100002R00	Ukončení vodičů + zapojení do 6 mm2	ks	2,00000	144,00	288,00
8	21 0100251R00	Ukončení celoplast. kabelů do 4x10 mm2	ks	31,00000	240,00	7 440,00
9	21 0100252R00	Ukončení celoplast. kabelů zákl./pás.do 4x25 mm2	ks	2,00000	300,00	600,00
10	21 0110021R00	Spínač nástěnný jednopól.- řaz. 1(centrál stop), venkovní	ks	2,00000	300,00	600,00
11	21 0110024R00	Spínač nástěnný střídavý - řaz. 6, venkovní	ks	11,00000	144,00	1 584,00
12	21 0110041R00	Spínač zapuštěný jednopólový, řazení 1	ks	12,00000	132,00	1 584,00
13	21 0110045R00	Spínač zapuštěný střídavý, řazení 6	ks	9,00000	132,00	1 188,00
14	21 0110062R00	Infrapasivní spínač osvětlení	ks	8,00000	240,00	1 920,00
15	21 0110082R00	Spínač sporákový zapuštěný 39563 - 23C	ks	1,00000	300,00	300,00
16	21 0110512R00	Vypínač vačkový v krytu S 25 VP, 3plový	ks	1,00000	300,00	300,00
17	21 0111011R00	Zásuvka domovní zapuštěná - provedení 2P+PE	ks	30,00000	144,00	4 320,00
18	21 0111021R00	Zásuvka domovní v krabici - provedení 2P+PE	ks	7,00000	144,00	1 008,00
19	21 0111212R00	Zásuvka slaboproudá	ks	2,00000	144,00	288,00
20	21 0190001R00	Montáž celoplechových rozvodnic do váhy 20 kg	ks	1,00000	3 600,00	3 600,00
21	21 0190001R00	Montáž celoplechových rozvodnic do váhy 20 kg	ks	1,00000	3 600,00	3 600,00
22	21 0200013R00	Svítilno úsporný zdroj, stropní	ks	16,00000	540,00	8 640,00
23	21 0200063R00	Svítilno žárovkové 60 W, prům. stropní, ŽELVA	ks	36,00000	540,00	19 440,00
24	21 0201037R00	Svítilno zářivkové 1x36 W stropní	ks	19,00000	540,00	10 260,00
25	21 0201054R00	Svítilno zářivkové nástěnné, pohyb.čidlo	ks	4,00000	600,00	2 400,00
26	21 0201100R00	Svítilno zářivkové nouzové osvětlení, 11 W	ks	23,00000	900,00	20 700,00
27	21 0202002R00	Reflektor 150W stěna	ks	11,00000	960,00	10 560,00
28	21 0202011R00	Svítilno LV 236 na výložník	ks	4,00000	960,00	3 840,00
29	21 0220321R00	Svorka na potrubí, včetně Cu pásku	ks	5,00000	30,00	150,00
30	21 0220452R00	Ochranné spoj. v prádel.,koupel.VZT,Cu4-16 mm2 pevně	m	15,00000	60,00	900,00
31	21 0290751R00	Montáž ventilátoru	ks	9,00000	360,00	3 240,00
32	21 0800624R00	Vodič nn a vn CYA 2,5 mm2 uložený volně	m	15,00000	30,00	450,00
33	21 0810045R00	Kabel CYKY-m 750 V 3-O x 1,5 mm2 pevně uložený	m	312,00000	42,00	13 104,00
34	21 0810045R00	Kabel CYKY-m 750 V 3-O x 1,5 mm2 pevně uložený	m	732,00000	42,00	30 744,00
35	21 0810046R00	Kabel CYKY-m 750 V 3-J x 2,5 mm2 pevně uložený	m	522,00000	42,00	21 924,00
36	21 0810051R00	Kabel CYKY-m 750 V 5 x 6 mm2 pevně uložený	m	65,00000	54,00	3 510,00
37	21 0810054R00	Kabel CYKY-m 750 V 5 x 16 mm2 pevně uložený	m	5,00000	78,00	390,00
38	21 0810055R00	Kabel CYKY-m 750 V 5 x 1,5 mm2 pevně uložený	m	144,00000	46,00	6 624,00
39	21 0810056R00	Kabel CYKY-m 750 V 5 x 2,5 mm2 pevně uložený	m	20,00000	46,00	920,00
40	21 0810057R00	Kabel CYKY-m 750 V 5 žil 4 až 16 mm pevně uložený	m	20,00000	78,00	1 560,00
41	21 0850310R00	Kabel UTP volně uložený	m	50,00000	36,00	1 800,00
42	21 0850322R00	Kabel sdělovací, datový...	m	25,00000	36,00	900,00
43	21-M 212334000	Topný kabel samoregulační	m	3,00000	66,00	198,00
44	21-M 212334000	Montáž napájecího zdroje pro splachovače	ks	1,00000	180,00	180,00
45	C21MON 210190001P02	Montáž přímotopného panelu	ks	5,00000	540,00	2 700,00
46	C21MON 210192562S01	Ochranná svorkovna.HOP	ks	1,00000	300,00	300,00
47	PM-030%	Podružný materiál 3%	%	3,00000	2 400,00	7 200,00

Položkový rozpočet

S:	20230023_1	Hornické muzeum Příbram - Šachta č.11A Bytíz
O:	02	Turbokompresorovna
R:	5	SO_02_EI

P.č.	Číslo položky	Název položky	MJ	Množství	Cena / MJ	Celkem
48	▣ ZV-060%	Zednické výpomocce 6%	%	6,00000	2 803,00	16 818,00
Díl: 10		Nosný materiál-svitidla				190 758,00
49	348- 00100.02	Svítilno zářivkové ,1x36Welektř. př. -kompletní vč. svět.zdrojů	ks	19,00000	1 104,00	20 976,00
50	348- 00100.05	Svítilno úsporný zdroj 1x28W, přisazené-kompletní vč. svět.zdrojů	ks	11,00000	1 200,00	13 200,00
51	348- 00100.07	Svítilno úsporný zdroj 1x38W přisazené-kompletní vč. svět.zdrojů	ks	5,00000	1 560,00	7 800,00
52	348- 00100.08	Svítilno světlení na stěnu, IP 65-želva-kompletní vč. svět.zdrojů	ks	36,00000	2 160,00	77 760,00
53	348- 00100.08	Svítilno nouzového osvětlení na stěnu, záloha minimálně 60min-kompletní vč. svět.zdrojů	ks	23,00000	1 116,00	25 668,00
54	348- 00100.08	Reflektor 150W-kompletní vč. svět.zdrojů	ks	11,00000	1 134,00	12 474,00
55	348- 00100.09	Svítilno na stěnu, pohybové čidlo-kompletní vč. svět.zdrojů	ks	4,00000	840,00	3 360,00
56	348- 00100.13	Svítilno zářivkové LV 236 + výložník-kompletní vč. svět.zdrojů	ks	4,00000	3 180,00	12 720,00
57	▣ PM-030%	Podružný materiál 3%	%	3,00000	2 400,00	7 200,00
58	▣ PN-030%	Pořizovací náklady 3%	%	3,00000	2 400,00	7 200,00
59	▣ PR-010=	Přesun 1%	%	1,00000	2 400,00	2 400,00
Díl: 11		Nosný materiál-ostatní				91 967,00
60	21 0220321R00	Svorka na potrubí, včetně Cu pásku	ks	5,00000	30,00	150,00
61	341 11030R	Kabel silový s Cu jádrem 750 V CYKY 3-J x 1,5 mm2	m	732,00000	17,00	12 444,00
62	341 11030R	Kabel silový s Cu jádrem 750 V CYKY 3-O x 1,5 mm2	m	312,00000	17,00	5 304,00
63	341 11036R	Kabel silový s Cu jádrem 750 V CYKY 3 x 2,5 mm2	m	522,00000	25,00	13 050,00
64	341 11080R	Kabel silový s Cu jádrem 750 V CYKY 4 x16 mm2	m	5,00000	228,00	1 140,00
65	341 11090R	Kabel silový s Cu jádrem 750 V CYKY 5 x 1,5 mm2	m	144,00000	25,00	3 600,00
66	341 11094R	Kabel silový s Cu jádrem 750 V CYKY 5 x 2,5 mm2	m	20,00000	42,00	840,00
67	341 11098R	Kabel silový s Cu jádrem 750 V CYKY 5 x 4 mm2	m	20,00000	68,00	1 360,00
68	341 350206	Kabel sdělovací datový cat.6	m	60,00000	14,00	840,00
69	341 42155R	Vodič silový pevné uložení CYA 2,50 mm2	m	15,00000	24,00	360,00
70	345 31510R	Čidlo pohybu IR28B PROFÍ krytí IP20 stropní	ks	8,00000	1 200,00	9 600,00
71	345 35503	Přepínač velkoplošný střídavý řazení 6	ks	9,00000	198,00	1 782,00
72	345 35540	Vypínač velkoplošný zaoblený řazení 1	ks	12,00000	192,00	2 304,00
73	345 35560R	Spínač do vlhka 3553-01929	ks	2,00000	103,00	206,00
74	345 35563R	Přepínač do vlhka 3553-06929	ks	11,00000	107,00	1 177,00
75	345 36392R	Spínač 25A páčkový 3pólový nástěnný	ks	1,00000	804,00	804,00
76	345 36398R	Spínač 25A páčkový 3pólový zapuštěný 39563-23	ks	1,00000	768,00	768,00
77	345 51365R	Zásuvka dvojnásobná	ks	6,00000	214,00	1 284,00
78	345 514220	Rozvodnice MRK 10	ks	1,00000	1 140,00	1 140,00
79	345 514455	Zásuvka dom velkoplošná zaoblená, přepětová	ks	2,00000	912,00	1 824,00
80	345 51445R	Zásuvka dom velkoplošná zaoblená	ks	22,00000	214,00	4 708,00
81	345 51476.AR	Zásuvka domovní vodotěsná 5518-2929	ks	7,00000	114,00	798,00
82	345 704420000R	Krabice rozvodná	ks	37,00000	24,00	888,00
83	345 71051R	Trubka elektroinstal. ohebná 2323	m	50,00000	10,00	500,00
84	345 710964R	Trubka elektroinstalační tuhá z PVC 20,5	m	20,00000	30,00	600,00
85	345 71512R	Krabice přístrojová	ks	56,00000	44,00	2 464,00
86	345 71590.AR	Krabice vlhkotěsná 6455-11	ks	25,00000	96,00	2 400,00
87	345-AK K031-13 -2	Zásuvka data	ks	2,00000	300,00	600,00
88	CMATER 34562*0429	Svorkovnice HOP	ks	1,00000	300,00	300,00
89	CMATER 34571*1990	Krabice s víkem KT250x110	ks	2,00000	366,00	732,00

Položkový rozpočet

S:	20230023_1	Hornické muzeum Příbram - Šachta č.11A Bytíz
O:	02	Turbokompresorovna
R:	5	SO_02_EI

P.č.	Číslo položky	Název položky	MJ	Množství	Cena / MJ	Celkem
90	CMATER 354411712585	Pásek na svorku úzký	ks	10,00000	60,00	600,00
91	CMATER 354411712585	Pásek na svorku úzký	ks	10,00000	60,00	600,00
92	▣ PM-030%	Podružný materiál 3%	%	3,00000	2 400,00	7 200,00
93	▣ PN-030%	Pořizovací náklady 3%	%	3,00000	2 400,00	7 200,00
94	▣ PR-010=	Přesun 1%	%	1,00000	2 400,00	2 400,00
Díl: 12		Rozvaděč RO				57 258,00
95	354-D 951110-049831	Kombinovaný svodič přepětí T1+t2 (B+C), TN-C	ks	1,00000	3 600,00	3 600,00
96	354-D 951110....	Soumrakový spínač	ks	1,00000	1 068,00	1 068,00
97	354-D 951110....	Spínací hodiny týdenní program	ks	1,00000	300,00	300,00
98	357-SC BM017310--	Jistič B 20/3	ks	1,00000	396,00	396,00
99	357-SC BM018106--	Jistič B 6/1	ks	4,00000	116,00	464,00
100	357-SC BM018110--	Jistič B10/1	ks	7,00000	84,00	588,00
101	357-SC BM018316N--	Jistič C16/3	ks	1,00000	348,00	348,00
102	357-SC BM018316N--	Jistič B16/1	ks	4,00000	80,00	320,00
103	357-SC BM018340--	Jistič B10/1+N	ks	1,00000	350,00	350,00
104	357-SC BM018340CH-	Chránič 40/4/03	ks	2,00000	1 392,00	2 784,00
105	357-SC BM900006--	Jistič B16/1+N	ks	15,00000	1 334,00	20 010,00
106	357-SC BZ900263--	Hlavní vypínač 63A,3-pólový	ks	1,00000	618,00	618,00
107	357-SC BZ900263--	Přepínač 1-0-2, 1-pólový	ks	1,00000	540,00	540,00
108	357-SC MT338230--	Stykač RSI 20-10/230V	ks	1,00000	540,00	540,00
109	357-SC MT338230--	Stykač RSI 25-40/230V	ks	1,00000	732,00	732,00
110	357-SC WSM6080300	Kompletní skříň rozvaděče	ks	1,00000	5 400,00	5 400,00
111	▣ AA-40%	Montážní, kompletační a pořiz. náklady 40%	%	40,00000	480,00	19 200,00
Díl: RTS 21M		Hromosvod-montáž				64 325,00
112	21 0220101R00	Vodiče svodové FeZn D do 10,Al 10,Cu 8 +podpěry	m	120,00000	420,00	50 400,00
113	21 0220301R00	Svorka hromosvodová do 2 šroubů /SS, SZ, SO/	ks	60,00000	84,00	5 040,00
114	21 0220431R00	Tvarování montážního dílu jimače, ochr.trubky,úhel	ks	5,00000	301,00	1 505,00
115	▣ PM-030%	Podružný materiál 3%	%	3,00000	2 400,00	7 200,00
116	▣ ZV-010%	Zednické výpomocce 1 %	%	1,00000	180,00	180,00
Díl: 14		Hromosvod-nosný materiál				43 260,00
117	354- 41485	Podpěra vedení na plochou střechu	ks	80,00000	78,00	6 240,00
118	354- 41885	Svorka spojovací SS	ks	60,00000	17,00	1 020,00
119	354- 44180	Drát 8AlMgSi T/4	m	120,00000	180,00	21 600,00
120	▣ PM-030%	Podružný materiál 3%	%	3,00000	2 400,00	7 200,00
121	▣ PN-030%	Pořizovací náklady 3%	%	3,00000	2 400,00	7 200,00
Díl: 15		Hromosvod - demontáž				12 000,00
122	INFO 0801-SK	Demontáž stávající hromosvodné soustavy na střeše	ks	1,00000	12 000,00	12 000,00
Díl: 16		Ostatní				239 984,00
123	INFO 0801-SK	Úprava stávající poškozené elektroinstalace	ks	1,00000	211 400,00	211 400,00
124	INFO 0801-SK	Dokumentace skutečného provedení	ks	1,00000	4 584,00	4 584,00
125	INFO 0851-VR	Výchozí revize elektro a hromosvodu	ks	1,00000	24 000,00	24 000,00

Položkový rozpočet

S:	20230023_1	Hornické muzeum Příbram - Šachta č.11A Bytíz
O:	04	Komunikace
R:	1	SO_04_stavební práce

P.č.	Číslo položky	Název položky	MJ	Množství	Cena / MJ	Celkem
Díl: 11		Příprava území				343 342,06
1	111201101	Odstranění podkladu z kameniva drceného tl.300 mm strojně, plocha přes 50 do 200m ²	m ²	195,00000	201,00	39 195,00
2	113107163	Odstranění povrchu živičného tl do 150mm strojně, plocha přes 50 do 200m ²	m ²	195,00000	242,00	47 190,00
3	113107183	Vytrhání obrubníků silničních ležatých	m	109,00000	208,00	22 672,00
4	113201112	Úprava zemin vápnem nebo směsnými hydraulickými pojivy 5% hmotností zeminy	m ³	529,20000	115,00	60 858,00
5	119001201	Vápno bílé nehašené CL 90-Q, pro úpravu zemin bezprašné (592,2 x 0,05 x 1,8)	t	47,62000	1 163,00	55 382,06
6	919735113	Řezání stávajícího živičného krytu tl od 10 do 15 cm	m	15,00000	249,00	3 735,00
7	961044111	Bourání základů z betonu prostého	m ³	10,00000	5 539,00	55 390,00
8	961055111	Bourání základů z ŽB	m ³	5,00000	11 784,00	58 920,00
Díl: 12		Odkopávky a prokopávky				188 707,15
9	122101401	Vykopávky v zemníku na suchu v hornině tř. 1 až 2 objem do 100m ³	m ³	73,90000	221,00	16 331,90
10	122202202	Odkopávky a prokopávky nezapažené pro silnice objemu do 1000 m ³ v hornině tř. 3	m ³	523,49000	270,00	141 342,30
11	122202209	Příplatek za lepivost v h 3	m ³	523,49000	55,00	28 791,95
12	131201101	Hloubení jam nezapažených v hornině tř. 3 objemu do 100 m ³ . 2x sonda pro zjištění podzemních sítí	m ³	3,00000	692,00	2 076,00
13	131201109	Příplatek za lepivost v h.3	m ³	3,00000	55,00	165,00
Díl: 16		Přemístění výkopku				367 621,04
14	161101101	Svislé přemístění výkopku z horniny tř. 1 až 4 hl výkopu do 2,5 m	m ³	539,30000	131,00	70 648,30
15	167101102	Nakládání výkopku z hor.1-4 v množství přes 100 m ³	m ³	539,30000	55,00	29 661,50
16	162401102	Vodorovné přemístění do 2000 m výkopku/sypaniny z horniny tř. 1 až 4	m ³	465,40000	131,00	60 967,40
17	162701105	Vodorovné přemístění do 10000 m výkopku/sypaniny z horniny tř. 1 až 4	m ³	73,90000	138,00	10 198,20
18	171201201	Uložení sypaniny na skládku	m ³	465,40000	35,00	16 289,00
19	997221855	Poplatek za uložení na skládce (skládkovné) zeminy a kameniva kód odpadu 170 504	t	172,98000	968,00	167 444,64
20	171101103	Uložení sypaniny z hornin do násypů hutněných na 100%PS	m ³	58,00000	214,00	12 412,00
Díl: 18		Povrchové úpravy terénu				196 441,80
21	181301111	Rozprostření a urovnání omice v rovině nebo ve svahu sklonu do 1 : 5 při souvislé ploše přes 500 m ² , tl. vrstvy do 100mm	m ²	739,60000	48,00	35 500,80
22	103641010	Zemina pro terénní úpravy omice (739,6 x 0,1 x 1,8)	t	133,10000	138,00	18 367,80
23	181411131	Založení parkového trávníku výsevem v rovině a ve svahu do 1:5	m ²	739,60000	23,00	17 010,80
24	005724100	Osivo směs travní parková rekreační	m ²	24,65000	332,00	8 183,80
25	181951102	Úprava pláň v hornině tř. 1 až 4 se zhutněním	m ²	1 414,20000	83,00	117 378,60
Díl: 3		Svislé konstrukce - palisády				80 180,80
26	339921132	Osazování betonových palisád do betonového základu přes 0,5 do 1 m	m	20,80000	1 871,00	38 916,80
27	592284120	Palisáda tyčovitá půlkulatá betonová přírodní 17,5 x 20 x 60 cm	ks	33,00000	293,00	9 669,00
28	592284140	Palisáda tyčovitá půlkulatá betonová přírodní 17,5 x 20 x 100 cm	ks	71,00000	445,00	31 595,00
Díl: 5a		Vozovka s krytem z asfaltového betonu tl 450 mm				2 568 375,40
29	564861111	Podklad z ŠDA tl 200 mm pozhutnění	m ²	1 180,90000	415,00	490 073,50
30	564861111R	Podklad z ŠDA tl 200 mm pozhutnění	m ²	185,30000	415,00	76 899,50
31	567122113	Podklad ze směsi stmelené cementem KZC I SC C 8/10 tl 14 cm	m ²	859,40000	977,00	839 633,80
32	573111111	Postřik- Infiltrační postřik s posypem z asfaltu množství 0,6 kg/m ²	m ²	859,40000	67,00	57 579,80

Položkový rozpočet

S:	20230023_1	Hornické muzeum Příbram - Šachta č.11A Bytíz
O:	04	Komunikace
R:	1	SO_04_stavební práce

P.č.	Číslo položky	Název položky	MJ	Množství	Cena / MJ	Celkem
33	565155121	Asfaltový beton ACP 16 (OKS) podkladní tl 70 mm z nemodifikovaného asfaltu, přes 3 m	m2	859,40000	689,00	592 126,60
34	573231106	Spojovací postřik ze silniční emulze množství 0,3 kg/m2	m2	859,40000	39,00	33 516,60
35	577134121	Asfaltový beton ACO 11 (ABS I), vrstva ohrusná, 40 mm z nemodifikovaného asfaltu, přes 3 m	m2	859,40000	549,00	471 810,60
36	919122111	Těsnění spár záhlvkou za tepla pro komůrky š 10 mm hl 20 mm	m	15,00000	276,00	4 140,00
37	919112212	Řezání spár pro vytvoření komůrky š 10 mm hl 20 mm v živičném kvtlu	m	15,00000	173,00	2 595,00
Díl: 5b		Chodník ze zámkové dlažby tl 370 mm				122 859,40
38	564871111	Podklad z ŠD tl 25 cm pozhutnění	m2	128,80000	415,00	53 452,00
39	596211211	Kladení zámkové dlažby tl 80 mm do drtě 40 mm, plocha do 100 m2	m2	91,20000	387,00	35 294,40
40	596211214	Příplatek za kombinaci dvou barev tl 80 mm	m2	2,80000	55,00	154,00
41	592450200	Dlažba zámková betonová, 20 x 10 x 8 cm, barva přírodní	m2	92,00000	349,00	32 108,00
42	592450060R	Dlažba zámková červená 20 x 10 x 8 cm slepecká	m2	3,00000	617,00	1 851,00
Díl: 5c		Parkovací stání z betonové zatravnovací dlažby tl 370 mm				273 095,30
43	564871111	Podklad z ŠD tl 25 cm pozhutnění	m2	263,40000	415,00	109 311,00
44	596412212	Kladení betonové dlažby z vegetačních tvárníc pozemních komunikací tl 80 mm plocha do 300m2	m2	228,90000	387,00	88 584,30
45	592460160	Betonová dlažba vegetační 60 x 40 x 8 cm	m2	235,00000	320,00	75 200,00
Díl: 5d		Vjezdy a invalidní stání ze zámkové dlažby tl 370 mm				61 540,50
46	564871111	Podklad z ŠD tl 25 cm pozhutnění	m2	58,40000	415,00	24 236,00
47	596211212	Kladení zámkové dlažby tl 80 mm do drtě 40 mm, plocha do 50 m2	m2	49,50000	387,00	19 156,50
48	592450200	Dlažba zámková betonová, 20 x 10 x 8 cm, barva přírodní	m2	52,00000	349,00	18 148,00
Díl: 5e		Obruby komunikací a chodníků				236 961,00
49	916131213	Osazení silničního obrubníku stojatého s boční opěrou do lože z betonu prostého	m	350,40000	415,00	145 416,00
50	592170310	Obrubník betonový silniční 100 x 15 x 25 cm	ks	358,00000	158,00	56 564,00
51	916231213	Osazení chodníkového obrubníku betonového stojatého s boční opěrou do lože z betonu prostého	m	67,20000	166,00	11 155,20
52	592170160	Obrubník betonový chodníkový 100 x 8 x 25 cm	ks	70,00000	120,00	8 400,00
53	916331112	Osazení zahradního obrubníku stojatého s boční opěrou do lože z betonu prostého	m	75,30000	166,00	12 499,80
54	592170100	Obrubník betonový zahradní 50 x 5 x 15 cm	m	77,00000	38,00	2 926,00
Díl: 8		Vedení dálková a přípojná				6 856,00

Položkový rozpočet

S:	20230023_1	Hornické muzeum Příbram - Šachta č.11A Bytíz
O:	04	Komunikace
R:	1	SO_04_stavební práce

P.č.	Číslo položky	Název položky	MJ	Množství	Cena / MJ	Celkem
55	899331111	Výšková úprava uličního vstupu nebo vpusti do 200 mm zvýšením poklopu	ks	1,00000	3 392,00	3 392,00
56	899431111	Výšková úprava uličního vstupu nebo vpusti do 200 mm zvýšením krycího hmce	ks	2,00000	1 732,00	3 464,00
Díl: 91		Doplňující konstrukce a práce na pozemních komunikacích				102 971,00
57	914511112	Montáž sloupku dopravních značek délky do 3,5 m s betonovým základem a patkou	ks	6,00000	1 260,00	7 560,00
58	404452250	Sloupek Zn 60 - 350	ks	6,00000	1 211,00	7 266,00
59	404452400	Patka hliníková HP 60	ks	6,00000	837,00	5 022,00
60	404452530	Víčko plastové na sloupek 60	ks	6,00000	42,00	252,00
61	404452560	Upínací svorka na sloupek US 60	ks	12,00000	152,00	1 824,00
62	914111111	Montáž svislé dopravní značky do velikosti 1 m2 objímkami na sloupek nebo konzolu	ks	6,00000	277,00	1 662,00
63	404440520	Značka svislá zákazová AL-NK 700mm	ks	6,00000	1 663,00	9 978,00
64	915231111	Vodorovné dopravní značení bílým plastem přechody pro chodce, šipky, symboly	m2	11,80000	138,00	1 628,40
65	915621111	Předznačení vodorovného plošného značení	m2	11,80000	62,00	731,60
66	348172215	Montáž pojezdové brány na ocelové sloupky plochy do 15 m2	ks	1,00000	27 699,00	27 699,00
67	181951102	Statická zatěžovací zkouška	ks	1,00000	27 700,00	27 700,00
68	348401120	Oplocení z poplastovaného pletiva v.1,7m ocel.sloupky, zemní vruty	m	8,00000	1 456,00	11 648,00
Díl: 97		Přesuny suti a vybouraných hmot				458 227,87
69	997221611	Nakládání suti na dopravní prostředek pro vodorovnou dopravu	t	226,29000	152,00	34 396,08
70		/195 x 0,15 x 2,4/ asfalty	t	70,20000	1,00	70,20
71		/195 x 0,30 x 2 / kamenivo	t	117,00000	1,00	117,00
72		/109 x 0,05/ betony	t	5,45000	1,00	5,45
73		/1345 x 0,025/ dřevo	t	33,64000	1,00	33,64
74	997221551	Vodorovná doprava suti ze sypkých materiálů do 1 km, kamenivo	t	117,00000	97,00	11 349,00
75	997221559	Příplatek ZKD 1 km u vodorovné dopravy sypkých materiálů, 2x	t	234,00000	21,00	4 914,00
76	997221561	Vodorovná doprava suti z kusových materiálů do 1 km, betony, asfalty, dřevo	t	109,29000	97,00	10 601,13
77	997221569	Příplatek ZKD 1 km u vodorovné dopravy suti z kusových materiálů, 2 x	t	218,58000	7,00	1 530,06
78	997013801	Poplatek za uložení na skládce (skládkovné) stavebního odpadu z betonového, kód odpadu 170 101	t	5,45000	277,00	1 509,65
79	997013811	Poplatek za uložení - dřevo, skupina odpadu 170201	t	33,64000	830,00	27 921,20
80	997221845	Poplatek za uložení na skládce (skládkovné) odpadu asphaltového bez dehtu, kód odpadu 170 302	t	70,20000	692,00	48 578,40
81	997221855	Poplatek za uložení odpadního (skládkovné) štěrku a kameniva	t	117,00000	968,00	113 256,00
82	998225111	Přesun hmot pro pozemní komunikace s krytem z kamene, monolitickým betonovým nebo živčným, automatický výnočet	t	1 477,87584	138,00	203 946,06
Díl: 711		Izolace proti vodě stávajících konstrukcí				34 560,40
83	711491273	Provedení izolace proti vodě svislé z nopové folie	m2	50,00000	125,00	6 250,00
84	283230100	Folie nopová výška 20mm, tl 1 mm	m2	52,00000	138,00	7 176,00
85	998711101	Přesun hmot tonážní pro izolace proti vodě do 6 m	t	10,20000	2 072,00	21 134,40

Položkový rozpočet

S:	20230023_1	Hornické muzeum Příbram - Šachta č.11A Bytíz
O:	04	Komunikace
R:	8	VRN

P.č.	Číslo položky	Název položky	MJ	Množství	Cena / MJ	Celkem
Díl: 65		Vedlejší rozpočtové náklady				173 005,00
1	913121111	Montáž a demontáž dočasné dopravní značky kompletní DIO	ks	5,00000	101,00	505,00
2	952711060	Nájem dopravní značky přenosné vč sloupů a přichytek nad 7 dní DIO, 5 značek x 60 dní	ks	300,00000	35,00	10 500,00
3	012103000	Geodetické práce před výstavbou	kpl	1,00000	36 000,00	36 000,00
4	012303000	Geodetické práce po výstavbě	kpl	1,00000	24 000,00	24 000,00
5	013254000	Dokumentace skutečného provedení stavby	ks	1,00000	18 000,00	18 000,00
6	027400001	Vytyčení stávajících sítí	ks	1,00000	12 000,00	12 000,00
7	030001000	Zařízení staveniště, denní úklid stavby, zabezpečení výkopů	ks	1,00000	24 000,00	24 000,00
8	032803000	Ostatní náklady - zřízení provizorní zastávek během stavby a jejich následná likvidace	ks	1,00000	30 000,00	30 000,00
9	040001000	Inženýrská činnost zajištění DIO a DIR vč rozhodnutí	ks	1,00000	12 000,00	12 000,00
10	011314000	Archeologický dohled	ks	1,00000	6 000,00	6 000,00

Položkový rozpočet

S:	20230023_1	Hornické muzeum Příbram - Šachta č.11A Bytíz
O:	05	PZTS (EPS,EKV,CCTV,SK)
R:	451	Elektronická kontrola vstupu, systémová - EKV

P.č.	Číslo položky	Název položky	MJ	Množství	Cena / MJ	Celkem
Díl: M362 Slaboproudé rozvody			1	soubor		877 793,00
35120000-1 Ústředna PZTS, příslušenství (Turbokompresorovna, strojovna, elektrorozvodna)						412 200,00
1	35121000-8	Ústředna až 520 zón, 32 grup v krytu bez klávesnice s komunikátorem a zdrojem, s možností ovládání z klávesnice s barevným dotykovým displejem, optické převodníky pro sběrnici ústředny, dodávka, montáž, zapojení, ukončení kabelových vývodů, oživení, plné programování, školení obsluhy	ks	3,00000	78 000,00	234 000,00
2	35121000-8	Klávesnice pro ústřednu, dodávka, montáž, ukončení kabelových vývodů, zapojení, oživení, test	ks	6,00000	5 760,00	34 560,00
3	31400000-0	Akumulátor, ústředna 12V, 17Ah, dodávka, montáž, zapojení	ks	3,00000	1 440,00	4 320,00
4	35121000-8	Modul posilovacího zdroje 2,75A v krytu s vestavěným koncentrátorem, dodávka, montáž, ukončení kabelových vývodů, zapojení, oživení, test	ks	3,00000	12 600,00	37 800,00
5	31400000-0	Akumulátor, zdroj (12V, 17Ah), dodávka, montáž, zapojení	ks	3,00000	1 440,00	4 320,00
6	35121000-8	Koncentrátor v plastovém krytu pro 8 zón se 4 PGM výstupy, dodávka, montáž, ukončení kabelových vývodů, zapojení, funkční zkouška	ks	3,00000	4 800,00	14 400,00
7	35121000-8	Optický převodník, vysílač systémových sběrnic (RS485/optika), max. délka optického vlákna 6/15km (MM/SM) vč. příslušenství, dodávka, montáž, ukončení kabelových vývodů, zapojení, oživení, test	ks	3,00000	13 800,00	41 400,00
8	35121000-8	Optický převodník, přijímač systémových sběrnic (RS485/optika), max. délka optického vlákna 6/15km (MM/SM) vč. příslušenství, dodávka, montáž, ukončení kabelových vývodů, zapojení, oživení, test	ks	3,00000	13 800,00	41 400,00
35120000-1 Detektory, příslušenství						156 048,00
9	35121000-8	PIR detektor s QUAD pyroelementem s dosahem 12m, dodávka, montáž, ukončení kabelového vývodu, zapojení, nastavení, funkční zkouška	ks	10,00000	1 320,00	13 200,00
10	35121000-8	2x digitální PIR v 1 pouzdře, vysoká odolnost vůči zvířatům, možnost výběru způsobu detekce, dosah 11m/90°, dodávka, montáž, ukončení kabelového vývodu, zapojení, nastavení, funkční zkouška	ks	10,00000	5 160,00	51 600,00
11	35121000-8	Venkovní PIR detektor, odolnost vůči malým zvířatům, výběr způsobu detekce Dual/Single, možnost zapojit klasicky (relé), tak přímo na sběrnici, dosah 11m/90°, odběr max. 30 mA, -20 až 50°C, dodávka, montáž, ukončení kabelového vývodu, zapojení, nastavení, funkční zkouška	ks	10,00000	5 280,00	52 800,00
12	35121000-8	Kloubový držák detektoru, dodávka, montáž	ks	10,00000	900,00	9 000,00
13	35121000-8	Detektor třítěsní skla s dosahem 4,5 až 9m, sběrnice i normální zapojení, který se připojuje na sběrnici ke kompatibilnímu systému nebo jej lze použít jako konvenční detektor zapojený do zóny libovolné ústředny PZTS, dodávka, montáž, ukončení kabelového vývodu, zapojení, nastavení, funkční zkouška	ks	15,00000	900,00	13 500,00
14	35121000-8	Magnetický kontakt povrchový čtyřdrátový s pracovní mezerou 25mm, kabel 6m, jednoduchý plastový magnetický kontakt s prodlouženým přírodním kabelem, dodávka, montáž, ukončení kabelového vývodu, zapojení, nastavení, funkční zkouška	ks	20,00000	540,00	10 800,00

Položkový rozpočet

S:	20230023_1	Hornické muzeum Příbram - Šachta č.11A Bytíz
O:	05	PZTS (EPS,EKV,CCTV,SK)
R:	451	Elektronická kontrola vstupu, systémová - EKV

P.č.	Číslo položky	Název položky	MJ	Množství	Cena / MJ	Celkem
15	35121000-8	Magnetický kontakt vratový se soklem, dodávka, montáž, ukončení kabelového vývodu, zapojení, nastavení, funkční zkouška	ks	3,00000	780,00	2 340,00
16	35121000-8	Plastová nízká propojovací krabice, 5+1 šroubovací svorka, jednoduchá propojovací krabice s povrchovou montáží pro propojení jednoho zařízení nejčastěji magnetického kontaktu	ks	13,00000	216,00	2 808,00
35120000-1 Poplachový výstup						48 960,00
17	35121000-8	Venkovní zálohovaná siréna s blikáčem, dodávka, montáž, zapojení, funkční zkouška	ks	3,00000	1 800,00	5 400,00
18	31400000-0	Baterie do venkovní zálohované sirény, 12V, 1,2Ah, dodávka, připojení	ks	3,00000	660,00	1 980,00
19	35121000-8	Vnitřní siréna, dodávka, montáž, zapojení, test	ks	3,00000	660,00	1 980,00
20	35121000-8	GSM modul k odeslání SMS o požadovaných událostech v objektu společně s prozvoněním na zvolené telefonní číslo, dodávka, montáž, ukončení kabelového vývodu, zapojení, programování, funkční zkouška	ks	3,00000	13 200,00	39 600,00
Kabely a nosný materiál						170 585,00
21	31681000-3	Lišta vkládací (LV-40x20), dodávka, montáž	m	170,00000	78,00	13 260,00
22	31681000-3	Lišta vkládací (LV-20x20), dodávka, montáž	m	680,00000	70,00	47 600,00
23	31320000-5	Kabel CYKY (3Jx2,5)	m	45,00000	66,00	2 970,00
24	31211310-4	Jistič 1p, B, 16A (PL7-B16/1)	ks	3,00000	360,00	1 080,00
25	31320000-5	Vodič zelenožlutý (CY-4), dodávka, montáž	m	45,00000	47,00	2 115,00
26	31211310-4	Kabel sběrnice, dodávka, montáž	m	180,00000	44,00	7 920,00
27	31321210-7	Kabel 12V DC (2x1,5), dodávka, montáž	m	180,00000	44,00	7 920,00
28	31321210-7	Kabel detektory (3x2x0,5), dodávka, montáž	m	1 360,00000	44,00	59 840,00
29	31211310-4	Optický kabel univerzální - PZTS	m	200,00000	35,00	7 000,00
30	31681000-3	Trubka, spojky, klipy, příslušenství, dodávka, montáž	ks	150,00000	126,00	18 900,00
31	31321210-7	Ukončení optického kabelu ve všech budovách vč. příslušenství, rozvaděč, pigtaily, spojky	ks	3,00000	660,00	1 980,00
Ostatní						90 000,00
32	79900000-3	Dokumentace skutečného provedení	ks	1,00000	12 000,00	12 000,00
33	742190001	Podíl přidružených výkonů	ks	1,00000	6 000,00	6 000,00
34	31681000-3	Drobný a spojovací materiál	ks	1,00000	6 000,00	6 000,00
35	98000000-3	Výchozí revize (3xPZTS)	ks	1,00000	24 000,00	24 000,00
36	79900000-3	Koordinace	ks	1,00000	18 000,00	18 000,00
37	998742101	Doprava	ks	1,00000	24 000,00	24 000,00

Položkový rozpočet

S:	20230023_1	Hornické muzeum Příbram - Šachta č.11A Bytíz
O:	05	PZTS (EPS,EKV,CCTV,SK)
R:	452	Digitální kamerový systém se záznamem obrazu - CCTV

P.č.	Číslo položky	Název položky	MJ	Množství	Cena / MJ	Celkem
Díl: M362		Slaboproudé rozvody	1	soubor		686 013,00
35125300-2		Kamery a příslušenství				175 440,00
1	35125300-2	IP dome kamera, 4MP, 2,8mm, WDR 120dB, IR 30m, VA, IP67, objektiv se záběrem 107°, napájení PoE (802.3af) nebo 12VDC, provedení kamery venkovní z odolné, IP67 IK10 dotávka montáž	ks	36,00000	3 840,00	138 240,00
2	35125300-2	Stěnový držák pro mini dome kamery (HV-SDMD)	ks	24,00000	360,00	8 640,00
3	35125300-2	Instalační krabice pro montáž dome kamer pro ochranu přívodní kabeláže dotávka montáž	ks	36,00000	360,00	12 960,00
4	35125300-2	IP bullet kamera 4Mpx, MZ objektiv 2,8-12mm (108° -30°), AcuSense 2G, micro SDXC, WDR, alarm IO, audio IO, vč. mont. boxu 1/2.7" progressive scan CMOS sensor, venkovní antivandal ultracitlivá bullet Den/Noc kamera s IR přísvitem, max. rozlišení 4Mpx/20fps, citlivost 0.003 Lux @(F1.4, AGC ZAP), komprese H.265+/H.265/H.264+/H.264/MUPEG, 1xRJ-45 10/100M auto, provozní teploty -30°C až 60°C, dosah IR 60m, napájení 12V DC/13.5W, PoE/15W, IP66, IK10	ks	1,00000	11 160,00	11 160,00
5	35125300-2	Konektory, vč. ukončení kabelového vývodu a krimpování,	ks	74,00000	60,00	4 440,00
35125300-2		Záznamové a monitorovací zařízení				180 540,00
6	48800000-6	19" datový rozvaděč, nástěnný, jednodílný 12U/400mm celoskleněné dveře dotávka montáž	ks	3,00000	6 900,00	20 700,00
7	48800000-6	19" police šedá s perforací 1U/250mm, max. nosnost 20 kg, integrované podpěry, dotávka, montáž	ks	3,00000	600,00	1 800,00
8	35125300-2	Držák NVR do rozvaděče RACK 19", dotávka, montáž	ks	3,00000	600,00	1 800,00
9	31224100-3	Rozvodný panel 5x 230V vč. vany 2U v černé barvě, s přepětovou ochranou dotávka montáž	ks	3,00000	1 680,00	5 040,00
10	31224100-3	Zásuvka (5512C-2349 B), povrchová montáž	ks	3,00000	300,00	900,00
11	35125300-2	NVR pro 16 IP kamer, až 8MP, H.265, HDMI, 4K, I/O, bez HDD, síťový videorekordér (NVR) pro záznam 16 IP kamer, záznamová kapacita až 160Mbps s podporou kamer s rozlišením až 8MP a kodekem H.264 a H.265, rekordér disponuje VGA a HDMI s podporou 4K, do rekordéru lze nainstalovat 2x HDD (max. 2x6TB), dotávka montáž zařazení obalů	ks	3,00000	18 600,00	55 800,00
12	35125300-2	Přídavný HDD k rekordérům, 3TB, HDD navržen speciálně pro kamerové systémy (DVR, HVR a NVR) a jejich provoz 24/7 dotávka montáž zapojení	ks	6,00000	2 640,00	15 840,00
13	35125300-2	LCD LED monitor, 24", 16:9, Full HD 1920x1080, VGA, HDMI, 230V, bezrámečkový ekonomický LCD LED monitor s úhlopříčkou 23.8" s rozlišením 1920x1080 a konektory 1x HDMI, 1x VGA, navrženo pro provoz 24/7	ks	3,00000	2 760,00	8 280,00
14	35125300-2	Switch 20 portů Gigabit, (16x PoE, 4x bez PoE), kapacita 40Gbps, 225W, kov. 20 portový PoE switch s porty 12x gigabit PoE port, 4x gigabit Hi-PoE port, 2x gigabit RJ45 port, 2x gigabit optický port (bez SFP modulu), celkový výkonový budget je 225W s maximem 60W na jednom portu, dotávka, montáž, zapojení, funkční zkoušky	ks	3,00000	7 560,00	22 680,00
15	31211310-4	Patch kabel 3m UTP, Cat5e, šedý, dotávka, montáž	ks	3,00000	60,00	180,00
16	31154000-0	Off-line UPS 1/1 fáze, 1200VA (750W), USB port, FR kulaté zásuvky, rozměrově kompaktní UPS s vestavěným vysoce účinným omezovačem přepětí (podle standardu IEC 61643-1 dotávka montáž	ks	4,00000	6 480,00	25 920,00
17	30200000-1	PC Tower	ks	1,00000	18 000,00	18 000,00
18	30200000-1	Monitor, klávesnice, myš	ks	1,00000	3 600,00	3 600,00

Položkový rozpočet

S:	20230023_1	Hornické muzeum Příbram - Šachta č.11A Bytíz
O:	05	PZTS (EPS,EKV,CCTV,SK)
R:	452	Digitální kamerový systém se záznamem obrazu - CCTV

P.č.	Číslo položky	Název položky	MJ	Množství	Cena / MJ	Celkem
Kabely, nosný materiál						196 593,00
19	31681000-3	Lišta vkladací (LV-40x20), dodávka, montáž	m	300,00000	78,00	23 400,00
20	31681000-3	Lišta vkladací (LV-20x20), dodávka, montáž	m	135,00000	70,00	9 450,00
21	31211310-4	Kabel datový - uložení do lišty, trubky (UTP Cat.5e)	m	400,00000	53,00	21 200,00
22	31211310-4	Kabel datový - variabilní uložení (UTP Cat.5e)	m	790,00000	53,00	41 870,00
23	31320000-5	Kabel CYKY (3Jx2,5), dodávka, montáž	m	45,00000	66,00	2 970,00
24	31320000-5	Vodič zelenožlutý (CY-4), dodávka, montáž	m	45,00000	47,00	2 115,00
25	31211310-4	Jistič 1p, B, 16A (PL7-B16/1)	ks	3,00000	360,00	1 080,00
26	460010002	Trasování pro zemní kabelové vedení pro audio komunikaci od vjezdu do areálu k objektu turbokompresorovny - volný terén podél komunikace	hod.	3,00000	1 800,00	5 400,00
27	132112131	Výkop pro zemní sdělovací kabel, hloubení rýh š. do 60 cm v hor. 3 do 100 m3, strojně, příplatek za lepivost. š0,4m*h0,8m*l200m	m3	64,00000	1,00	64,00
28	175151101	Pískový podsyp a zásyp kabelového vedení š0,4m*h0,2m*l200m	m3	16,00000	1,00	16,00
29	0013701.URS	Výstražná fólie s bleskem 22/100, rudá	m	200,00000	120,00	24 000,00
30	31211310-4	Zemní kabel sdělovací, stíněný 3x4x0,8 do kabelové chráničky	m	212,00000	54,00	11 448,00
31	21M210 100173	Ukončení kabelu 3x4x0,8	ks	2,00000	960,00	1 920,00
32	345 7114700R	Kabelová chránička 40	m	212,00000	75,00	15 900,00
33	174111109	Zásyp výkopu zeminou s uvedením terénu do původního stavu š0,4m*h0,6m*l200m	m3	48,00000	120,00	5 760,00
34	31321210-7	AUDIO souprava - vjezd / turbokompresorovna dodávka, montáž	ks	1,00000	30 000,00	30 000,00
Ostatní						133 440,00
35	742190001	Podíl přidružených výkonů	ks	1,00000	6 000,00	6 000,00
36	31681000-3	Drobný montážní a spojovací materiál	ks	1,00000	6 000,00	6 000,00
37	79900000-3	Dokumentace skutečného provedení	ks	1,00000	12 000,00	12 000,00
38	79900000-3	Výchozí revize	ks	3,00000	18 000,00	54 000,00
39	35125300-2	Tabulka s textem "Objekt monitorován kamerovým systémem" vč. instalace	ks	6,00000	240,00	1 440,00
40	35125300-2	Síťování DVR, vzdálený přístup	ks	3,00000	6 000,00	18 000,00
41	79900000-3	Koordinace	ks	1,00000	6 000,00	6 000,00
42	998742101	Doprava	ks	1,00000	30 000,00	30 000,00

Položkový rozpočet

S:	20230023_1	Hornické muzeum Příbram - Šachta č.11A Bytíz
O:	05	PZTS (EPS,EKV,CCTV,SK)
R:	453	Strukturovaná kabeláž - SK

P.č.	Číslo položky	Název položky	MJ	Množství	Cena / MJ	Celkem
Díl: M362		Slaboproudé rozvody	1	soubor		262 013,00
48800000-6		Zásuvky a příslušenství				21 168,00
1	31224100-3	Datová zásuvka kryt - provedení dle silových zásuvek	ks	18,00000	60,00	1 080,00
2	31224100-3	Rámeček jednonásobný - provedení dle silových zásuvek	ks	18,00000	60,00	1 080,00
3	31224100-3	Krabička povrchová	ks	18,00000	36,00	648,00
4	31224100-3	Maska pro 2-keystone	ks	18,00000	60,00	1 080,00
5	48800000-6	(Cat.5a/Cat.6 UTR), dodávka, ukončení kabelového vývodu, zapojení, měření	ks	36,00000	480,00	17 280,00
		Rozvaděč a příslušenství				39 060,00
6	48800000-6	19" datový rozvaděč, nástěnný, jednodílný 12U/400mm, celoskleněné dveře, dodávka, montáž	ks	3,00000	6 900,00	20 700,00
7	48800000-6	19" police šedá s perforací 1U/250mm, max. nosnost 20 kg, integrované podpěry, pro umístění dalších zařízení do rozvaděče, dodávka, montáž	ks	3,00000	600,00	1 800,00
8	31224100-3	Zásuvka (5512C-2349 B), povrchová montáž	ks	3,00000	300,00	900,00
9	48800000-6	Patch panel neosazený (24-port), dodávka, montáž	ks	3,00000	900,00	2 700,00
10	48800000-6	(Cat.5a/Cat.6 UTR), dodávka, ukončení kabelového vývodu, zapojení, měření	ks	24,00000	480,00	11 520,00
11	31211310-4	Patch cord (0,5m-RJ45/RJ45, dodávka, montáž	ks	24,00000	60,00	1 440,00
		Aktivní prvky				9 900,00
12	31224100-3	Zásuvka (5512C-2349 B), povrchová montáž	ks	3,00000	300,00	900,00
13	48800000-6	Switch PoE pro každou z budov, napájení 230V,AC, dodávka, montáž	ks	3,00000	3 000,00	9 000,00
		Kabely a nosný materiál				111 485,00
14	31681000-3	Lišta vkládací (LV-40x20), dodávka, montáž	m	110,00000	78,00	8 580,00
15	31681000-3	Lišta vkládací (LV-20x20), dodávka, montáž	m	60,00000	70,00	4 200,00
16	31320000-5	Kabel CYKY (3Jx2,5), dodávka, montáž	m	45,00000	66,00	2 970,00
17	31211310-4	Jistič 1p, B, 16A (PL7-B16/1)	ks	3,00000	360,00	1 080,00
18	31320000-5	Vodič zelenožlutý (CY-4), dodávka, montáž	m	45,00000	47,00	2 115,00
19	31211310-4	Kabel sběrnice (FTP Cat.5e), dodávka, montáž	m	1 220,00000	53,00	64 660,00
20	31211310-4	Optický kabel univerzální - PZTS	m	200,00000	35,00	7 000,00
21	31681000-3	Trubka, spojky, klípy, příslušenství (RML/FML), dodávka, montáž	ks	150,00000	126,00	18 900,00
22	31211310-4	Ukončení optického kabelu ve všech budovách vč. příslušenství, rozvaděč, pigtaily, spojky	ks	3,00000	660,00	1 980,00
		Ostatní				80 400,00
23	79900000-3	Dokumentace skutečného provedení	ks	1,00000	12 000,00	12 000,00
24	742190001	Podíl přidružených výkonů	ks	1,00000	6 000,00	6 000,00
25	31681000-3	Drobný a spojovací materiál	ks	1,00000	2 400,00	2 400,00
26	79900000-3	Výchozí revize	ks	3,00000	12 000,00	36 000,00
27	79900000-3	Koordinace	ks	1,00000	6 000,00	6 000,00
28	998742101	Doprava	ks	1,00000	18 000,00	18 000,00

POTVRZENÍ O UZAVŘENÍ POJISTNÉ SMLOUVY

INSURANCE CONFIRMATION



POJIŠTĚNÍ MAJETKU A ODPOVĚDNOSTI

Pojistitel / Insurer

ALLIANZ POJIŠŤOVNA, A. S.

Ke Štvanici 656/3 186 00 Praha 8, Česká republika
IČO / Identification number: 47 11 59 71
www.allianz.cz, www.allianz.cz/napiste, tel.: +420 241 170 000

Pojištěný / Insured

S-B S.R.O.

Husova 332, 264 01 Sedlčany
IČO / Identification number: 25 65 23 62

POTVRZENÍ / CONFIRMATION

Tímto potvrzujeme, že byla uzavřena následující pojistná smlouva.
This is to confirm that a following insurance contract had been concluded.

Druh pojištění / Type of coverage:

pojištění movitých věcí, pojištění budov, pojištění odpovědnosti / insurance of movable items, insurance of buildings, liability insurance

Číslo pojistné smlouvy / Policy contract No:
C555054759

Pojistné období / Policy Period:

dobu neurčitá / indefinite period

Počátek pojištění / Inception of the insurance:

11. 8. 2023

Rozsah pojištění / Scope of insurance:

Pojistná částka / Sum insured:

Pojištění movitých věcí / Movable items:

Husova 332, 264 01 Sedlčany: 4 600 000 CZK
Zberazská 1239/x, 264 01 Sedlčany: 1 750 000 CZK
Církvičská 1299, 264 01 Sedlčany: 3 149 000 CZK

Pojištění budov / Buildings:

Zberazská 1239, 264 01 Sedlčany: 2 500 000 CZK

Pojištění odpovědnosti za škodu způsobenou provozní činností vč.
odpovědnosti za škodu způsobenou vadou výrobku / The Policy Value
of Liability Insurance incl. Liability for Damage Caused by Product Defect:

Limit plnění na pojistnou událost/Limit per occurrence:
50 000 000 CZK

Tento certifikát je potvrzením o sjednaném pojištění pouze pro takové podmínky, pojistné částky, výluky a další ujednání, která obsahuje výše uvedená pojistná smlouva.
This Certificate is always subject to terms, conditions, limitations, exclusions and cancellation provisions of the Insurance policy as above mentioned.





ČESTNÉ PROHLÁŠENÍ O PODDODAVATELÍCH

Účastník S-B s.r.o.
se sídlem: Husova 332, 264 01 Sedlčany
IČO: 25652362
zapsaná v obchodním rejstříku vedeném Městským soudem v Praze, oddíl C, vložka 58265
jakožto dodavatel veřejné zakázky na stavební práce: „**Uranový důl Bytíz**“ (dále jen „**dodavatel**“),

Účastník vybere alternativu 1 nebo alternativu 2

Alternativa 1

čestně prohlašuje, že nemá v úmyslu zadat jakoukoli část veřejné zakázky jiné osobě (poddodavatel), a zároveň, že neprokazuje prostřednictvím jiných osob kvalifikaci.

nebo

Alternativa 2

v souladu s požadavky § 105 odst. 1 zákona č. 134/2016 Sb., o zadávání veřejných zakázek, ve znění pozdějších předpisů, níže předkládá seznam poddodavatelů, pokud jsou dodavateli známi včetně uvedení, kterou část bude každý z poddodavatelů plnit

Obchodní firma nebo název nebo jméno a příjmení poddodavatele	IČO (pokud bylo přiděleno) a sídlo poddodavatele	Část veřejné zakázky, kterou bude poddodavatel plnit	% finanční podíl
[bude doplněno]	[bude doplněno]	[bude doplněno]	[bude doplněno]
[bude doplněno]	[bude doplněno]	[bude doplněno]	[bude doplněno]
[bude doplněno]	[bude doplněno]	[bude doplněno]	[bude doplněno]
[bude doplněno]	[bude doplněno]	[bude doplněno]	[bude doplněno]
[bude doplněno]	[bude doplněno]	[bude doplněno]	[bude doplněno]

V souladu s požadavky § 83 odst. 1 zákona č. 134/2016 Sb., o zadávání veřejných zakázek, ve znění pozdějších předpisů, jsou ve výše předloženém seznamu vypsány i jiné osoby, jejichž prostřednictvím prokazuje kvalifikaci a u nichž doložil písemný závazek jiné osoby k poskytnutí plnění určeného k plnění veřejné zakázky nebo k poskytnutí věcí nebo práv, s nimiž bude dodavatel oprávněn disponovat v rámci plnění veřejné zakázky, a to alespoň v rozsahu, v jakém jiná osoba prokázala kvalifikaci za dodavatele.

Osoby, jejichž prostřednictvím dodavatel prokazoval kvalifikaci ve veřejné zakázce, je dodavatel povinen využívat při plnění dle Smlouvy uzavřené s vybraným dodavatelem, a to po celou dobu jejího trvání a lze je vyměnit pouze s předchozím písemným souhlasem zadavatele, který může být dán výlučně za předpokladu, že tyto osoby budou nahrazeny osobami splňujícími kvalifikaci požadovanou ve veřejné zakázce nejméně ve stejném rozsahu jako nahrazované osoby. Zadavatel bezdůvodně



Středočeský kraj

Příloha č. 5

neodmítne udělení souhlasu. Dodavatel je povinen poskytnout součinnost k tomu, aby byl zadavatel schopen identifikovat osoby poskytující plnění na jeho straně.

Za účastníka podepsán: Ing. Jiří Barták, jednatel

V Sedlčanech

Podpis:



S-B s.r.o.

Husova 332

264 01 Sedlčany

www.s-b.cz

Projekty a realizace staveb
DIČ: CZ25662332 tel. 318 820 367