

Most 27515-7

Most přes Klenici za Kolomuty

HLAVNÍ PROHLÍDKA

Objekt: Most ev.č. 27515-7 (Most přes Klenici za Kolomuty)

Okres: Mladá Boleslav

Prohlídku provedl: Krejcar Martin, Ing., CSc

číslo oprávnění 064/2000

Inset s.r.o.

Datum provedení prohlídky: 16.11.2022

Poznámka:

Prohlídka byla provedena na základě smlouvy „Zpracování hlavních prohlídek v roce 2022 na oblasti Mnichovo Hradiště dle RS č. 1834/00066001/2018“ s objednatelem Krajská správa a údržba silnic Středočeského kraje, příspěvková organizace. Prohlídku mostního objektu provedl Ing. Jan David pod vedením oprávněné osoby Ing. Martina Krejčara.

Počasí v době provádění prohlídky:

Zataženo

Způsob zpřístupnění:

Prohlídka byla provedena z terénu.

Teplota vzduchu: 7.0°C

Teplota NK: 5.0°C

A. ZÁKLADNÍ ÚDAJE

Číslo komunikace: 27515

Staničení km: 11.073km

Ev.č.mostu: 27515-7

Název objektu: **Most přes Klenici za Kolomuty**

Staničení ve směru: Kolomuty - silnice I/16

B. POPIS ČÁSTÍ MOSTU**1. Spodní stavba**

- | | | | |
|-------|-----|-----------------------------------|--|
| [1.1] | 1.1 | Základy mostních podpěr a křídel | Způsob založení nebyl ověřován, základy jsou nepřístupné pod úrovní terénu. |
| [1.2] | 1.2 | Mostní podpěry křídla a čelní zdi | Masivní plné tížné opěry zděné z nepravidelného kamene s kvádrovým zdívem v hranách. |

2. Nosná konstrukce mostu (horní stavba)

- | | | | |
|-------|-----|------------------|--|
| [2.1] | 2.1 | Nosná konstrukce | Železobetonový monolitický prostě uložený trámový rošt o jednom poli se 4 trámy. |
| [2.2] | 2.2 | Ložiska, klouby | Pravděpodobně přímé uložení. |
| [2.3] | 2.3 | Mostní závěry | Mostní závěry nejsou patrné, jsou-li provedeny, pak podpovrchové. |

3. svršek

- | | | | |
|-------|-------|---------|--|
| [3.1] | 3.1 | Vozovka | Dvoupruhová, směrově nerozdělená silnice. Asfaltobetonová vozovka. |
| [3.2] | 3.3.1 | řimsa | Oboustranné železobetonové řimsy. |

4. Vybavení

[4.1]	4.1	Svodidla/Zábradelní svodidla	Oboustranně osazené ocelová zábradelní svodidla se svodnicí typu NHKG.
[4.2]	4.3	Dopravní značení, označení objektu	Osazeny tabulky s evidenčním číslem mostu, svislé dopravní značení upravující přednost jízdy P7 a P8, svislé dopravní značení upravující zatížitelnost na mostě B13 (20 t) a E13 (jediné vozidlo 20t).
[4.3]	4.6	Území pod mostem a přístup. cesty	Koryto vodoteče.
[4.4]	4.7	Cizí zařízení	Kabel v chrániče z podlažiny ZORES na vtoku. Na pravém boku NK je převáděna ocelová chránička, na líci OP2 je umístěna limnigrafická lať.

C. STAV A ZÁVADY ČÁSTÍ MOSTU

1. Spodní stavba

[1.1]	1.1	Základy mostních podpěr a křídel	Závady signalizující poruchy založení nebyly zjištěny.
[1.2]	1.2	Mostní podpěry křídla a čelní zdi	Trhliny ve spárování zdiva. Trhliny mezi betonovým příčnickem a zděnými dříky.

2. Nosná konstrukce mostu (horní stavba)

[2.1]	2.1	Nosná konstrukce	Na pravém a levém krajním trámu jsou po celé délce na dolním líci podélné trhliny, pozorována separace krycí vrstvy a obnažení výztuže, závažný stav nad OP1. Koroze obnažené výztuže je pozorována i v ŽB desce mezi trámy i vně trámů kvůli nedostatečné mocnosti krycí vrstvy. Dále pozorovány trhliny v konzolách z krajních trámů. Průsaky kolem pravých konzol. Na bocích trámů jsou stopy po sanaci. Dle BPM 2021, která byla provedena KSÚS, probíhá projekční příprava rekonstrukce mostu. Předpoklad realizace rekonstrukce 2022-2023.
-------	-----	------------------	---

3. svršek

[3.1]	3.1	Vozovka	Od minulé HPM 2020 byl proveden nový asfaltobetonový kryt. Bez těsnících zálivek mezi vozovkou a římsami. Vozovka znečištěna zemědělskou činností.
[3.2]	3.3.1	římsa	Degradace betonu říms, ulamování hran, koroze obnažené výztuže na spodním líci říms. Zelený povlak.

4. Vybavení

[4.1]	4.1	Svodidla/Zábradelní svodidla	Záchytný systém neodpovídá současným normám a předpisům.
-------	-----	------------------------------	--

Koroze spojovacího materiálu, degradace povrchu svodnic.
V menší míře koroze na madle a sloupcích.

[4.2] 4.7 Cizí zařízení

V polovině rozpětí a na dalších místech je převáděný kabel uvolněný mimo chráničku.
Koroze chráničky.

D. HODNOCENÍ PÉČE O MOST, VÝKONU BĚŽNÝCH PROHLÍDEK, KVALITY ÚDRŽBOVÝCH PRACÍ A PROVÁDĚNÝCH OPRAV, ZÁVADY MOSTNÍ EVIDENCE

Údržba mostu se provádí v rozsahu možností správce.

E. OPATŘENÍ NA ZKVALITNĚNÍ SPRÁVY MOSTU, NÁVRH NA ODSTRANĚNÍ ZJIŠTĚNÝCH ZÁVAD

5.odstranění nutno provést ihned

- | | |
|-----------------------|--|
| [1] 3.1 Vozovka | Provést těsnicí zálivky. |
| [2] 4.7 Cizí zařízení | Vyzvat správce převáděné sítě k nápravě stavu. |

3.odstranění nutno do 1 roku

- | | |
|--------------------------|-----------------------------|
| [3] 2.1 Nosná konstrukce | Provést rekonstrukci mostu. |
|--------------------------|-----------------------------|

F. ZÁZNAM O PROJEDNÁNÍ OPATŘENÍ SE SPRÁVCEM MOSTU, STANOVENÍ DRUHU ÚDRŽBY A OPRAV, STANOVENÍ ZPŮSOBU A TERMÍNU ODSTRANĚNÍ ZÁVAD, PŘÍPADNÉ NAŘÍZENÍ ZATĚŽOVACÍ ZKOUŠKY, STANOVENÍ PŘEDBĚŽNÉ CENY PRACÍ

Žádný záznam.

G. ROZHODNUTÍ O ZMĚNĚ ZATÍŽITELNOSTI A KLASIFIKAČNÍHO STUPNĚ STAVU NOSNÉ KONSTRUKCE A SPODNÍ STAVBY MOSTU

Stavební stav

Spodní stavba

Stavební stav:

IV - Uspokojivý (koefic. $a=0.8$)

Nosná konstrukce

Stavební stav:

V - Špatný (koefic. $a=0.6$)

Použitelnost: III - Použitelné s výhradou

Poznámka ke stavu a použitelnosti

Stanovený termín další hlavní prohlídky: 2024

Zatížitelnost

Způsob zjištění zatížitelnosti:

N (Způsob stanovení zatížitelnosti neznámý)

$V_n = 20.0t$

$V_r = 20t$

$V_e =$

Max.nápravový tlak = 12.0t

Poznámka k zatížitelnosti

V souladu s článkem 5.3.1 ČSN 73 6221 - Prohlídky mostů pozemních komunikací,
případně první hlavní prohlídku po provedení rekonstrukce mostu.

J. OBRAZOVÉ PŘÍLOHY



Šířkové uspořádání na mostě, pohled ve směru staničení.



Šířkové uspořádání na mostě, pohled proti směru staničení.



Most zleva.



Most zprava.



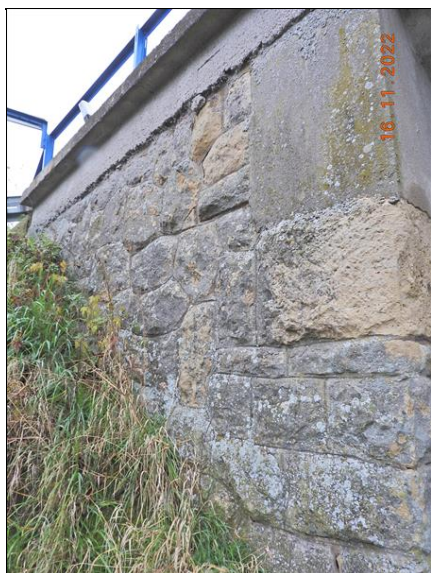
OP1



OP2



Levé křídlo OP1.



Levé křídlo OP2.



Pravé křídlo OP1.



Pravé křídlo OP2.



Spodní líc NK.



Území pod mostem.



Vozovka.



Levá římsa.



Pravá římsa.



Deska mezi 3. a 4. trámem nad OP1.



1. trám nad OP1.
(Trámy počítány z leva doprava)



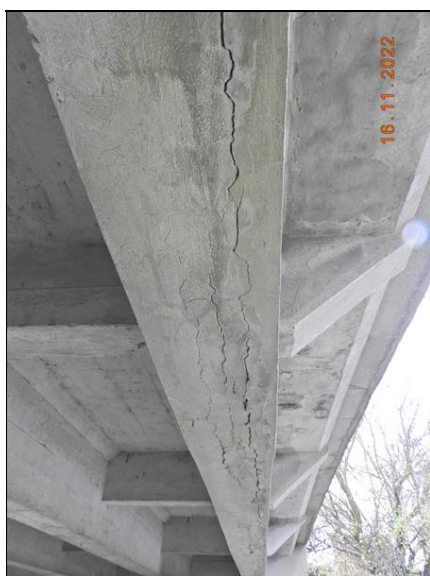
Levý bok NK.



Levý bok NK, střed.



2. trám u OP2.



1. trám.



4. trám



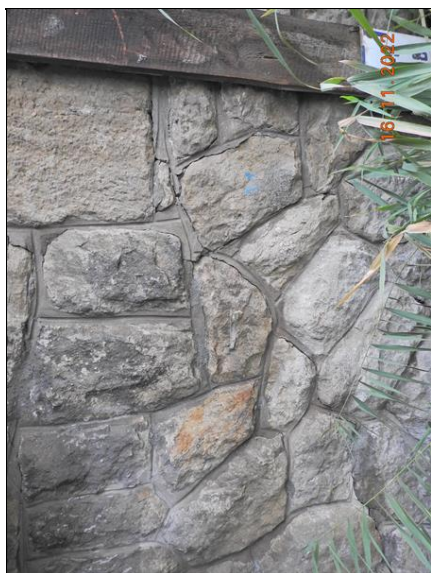
4. trám a chránička vpravo.



4. trám.



4. trám nad OP1.



OP2, trhliny ve spárách.



Pravé svodidlo.



Levé svodidlo.



Levé svodidlo



Pravá římsa nad pravým křídlem OP2.