

Datum: 7. 11. 2022
Číslo jednací: 023031/2023/KUSK
Verze: 2022 01

PLÁN POKRYTÍ ÚZEMÍ STŘEDOČESKÉHO KRAJE VÝJEZDOVÝMI ZÁKLADNAMI ZDRAVOTNICKÉ ZÁCHRANNÉ SLUŽBY



Aktualizace: 1. 10. 2022

Zpracoval: Středočeský kraj - Krajský úřad, Odbor zdravotnictví

Podklady poskytl: Zdravotnická záchranná služba Středočeského kraje, příspěvková organizace

Schválil: dne 23. 2. 2023

Plán pokrytí území Středočeského kraje výjezdovými základnami Zdravotnické záchranné služby Středočeského kraje

Čl. 1. Základní pojmy

1. Plánem pokrytí území Středočeského kraje výjezdovými základnami Zdravotnické záchranné služby Středočeského kraje (dále jen „plán pokrytí“) se rozumí stanovení počtu a rozmístění výjezdových základen v závislosti na demografických, topografických a rizikových parametrech území jednotlivých obcí tak, aby místo události na území jednotlivých obcí bylo dosažitelné z nejbližší výjezdové základny v dojezdové době do 20 minut.¹⁾
2. Výjezdovou základnou je pracoviště, odkud je na pokyn operátora zdravotnického operačního střediska zpravidla vysílána výjezdová skupina.²⁾
3. Dojezdová doba se počítá od okamžiku převzetí pokynu k výjezdu výjezdovou skupinou.³⁾
4. Výjezdovou skupinu tvoří zdravotničtí pracovníci vykonávající činnosti zdravotnické záchranné služby, kteří využívají ke své činnosti pozemní nebo letecké dopravní prostředky.⁴⁾

Čl. 2. Výjezdové základny a výjezdové skupiny

1. Zdravotnická záchranná služba je na území Středočeského kraje poskytována příspěvkovou organizací zřízenou krajem s využitím smluvních partnerů v souladu s § 14 zákona č. 374/2011 Sb., o zdravotnické záchranné službě, ve znění pozdějších předpisů, a to TRANS HOSPITAL PLUS, s.r.o., Záchranná služba Asociace samaritánů České republiky Praha-západ z.s. a Záchranná služba ASČR Kralupy nad Vltavou z.s. Zdravotnická záchranná služba Středočeského kraje (ZZS SK) je členěna do 11 oblastí (oblastních středisek). Pod jednotlivá střediska spadá 45 výjezdových základen, na kterých je k dispozici 82 výjezdových skupin a v měsících červenec a srpen 83 výjezdových skupin. Výjezdové základny jsou rozmístěny plošně na území všech oblastí (oblastních středisek) - viz příloha č. 1.
ZZS SK se podílí na provozu letecké výjezdové skupiny Praha, která v součinnosti zasahuje na převážném území Středočeského kraje.
2. Výjezdové skupiny se podle složení a povahy činnosti člení na^{5,6)}:
 - a. výjezdová skupina rychlé zdravotnické pomoci (RZP) - minimálně dvoučlenná posádka sanitního vozidla složená z nelékařského zdravotnického pracovníka - zdravotnického záchranáře nebo všeobecné sestry se specializací v oboru Intenzivní péče a řidiče vozidla ZZS

¹ § 5 odst. 2 zákona č. 374/2011 Sb., o zdravotnické záchranné službě, ve znění pozdějších předpisů (dále jen „zákon č. 374/2011 Sb.“)

² § 12 zákona č. 374/2011 Sb.

³ § 5 odst. 3 zákona č. 374/2011 Sb.

⁴ § 13 zákona č. 374/2011 Sb.

⁵ § 13 odst. 2 zákona č. 374/2011 Sb.

⁶ vyhláška č. 99/2012 Sb., příloha č.6

Plán pokrytí území Středočeského kraje výjezdovými základnami Zdravotnické záchranné služby Středočeského kraje

- b. výjezdová skupina rychlé lékařské pomoci (RLP) - tříčlenná posádka sanitního vozidla, jejímiž členy jsou lékař, zdravotnický záchranář nebo všeobecná sestra se specializací v oboru Intenzivní péče a řidič vozidla ZZS
- c. výjezdová skupina rychlé lékařské pomoci vykonávající činnost v rámci potkávacího systému, tzv. rendez-vous (RV) - minimálně dvoučlenná posádka sanitního vozidla, složená minimálně z lékaře a z nelékařského zdravotnického pracovníka - řidiče vozidla ZZS, popřípadě zdravotnického záchranáře či všeobecné sestry se specializací v oboru Intenzivní péče
- d. letecká výjezdová skupina - letecká záchranná služba (LZS), členem skupiny je vždy lékař a nelékařský zdravotnický pracovník - zdravotnický záchranář nebo všeobecná sestra se specializací v oboru intenzivní péče

Čl. 3.

Princip stanovení dostupnosti

1. Jako princip pro stanovení dostupnosti zdravotnické záchranné služby pro území jednotlivých obcí na území Středočeského kraje je použita metoda vycházející z předpokládané průměrné rychlosti vozidel pozemních výjezdových skupin ZZS SK. Demografické a topografické parametry jsou zohledňovány v závislosti na kategorizaci pozemních komunikací a související předpokládané dosažitelné průměrné rychlosti vozidla na komunikaci příslušné kategorie. Pro potřeby stanovení dostupnosti zdravotnické záchranné služby jsou zároveň brány v úvahu i možnosti dosažení místa události s využitím místních a účelových komunikací.

Závislostní tabulka

Kategorie komunikace	Předpokládaná průměrná rychlost jízdy $m.s^{-1}$ / $km.hod^{-1}$
Dálnice	30,0 / 108
Hlavní silnice (zejm. mezinárodně významné - evropské tahy E)	23,3 / 84
Ostatní významné silnice	20,0 / 72
Silnice regionálního významu	15,0 / 54
Spojovací silnice lokálního významu	13,3 / 48
Významné spojnice v rámci sídel	16,7 / 60
Ostatní významné komunikace v rámci sídel	13,3 / 48
Místní komunikace	10,0 / 36
Účelové komunikace (lesní a polní cesty, cyklostezky, chodníky pro pěší,...)	6,7 / 24

2. Údaje uvedené v závislostní tabulce jsou využity pro stanovení možného (předpokládaného) okruhu působnosti jednotlivých výjezdových základen, rozmístěných na území Středočeského kraje. Po matematické modelaci jsou přeneseny do grafické podoby se zanesením hranic konkrétní dostupnosti území jednotlivých obcí do mapy za využití systému GIS (geografický informační systém) - viz příloha č. 2.

Plán pokrytí území Středočeského kraje výjezdovými základnami Zdravotnické záchranné služby Středočeského kraje

3. Zajištění dostupnosti zdravotnické záchranné služby se na území Středočeského kraje předpokládá primárně využitím pozemních dopravních prostředků výjezdových skupin ZZS SK. Dosažitelnost území obcí s velmi nízkou hustotou osídlení, vč. území obcí s omezenou dostupností zdravotnické záchranné služby pozemní komunikací (nezastavěné území obcí, lesní, horský terén apod.) se předpokládá s využitím letecké výjezdové skupiny (vrtulník LZS).
4. Jako parametr dostupnosti zdravotnické záchranné služby s využitím vrtulníku LZS je stanovena průměrná rychlost letu 240 km.hod⁻¹ a efektivní doba letu 18 minut - viz příloha č. 3.

Čl. 4.

Dokumentace k zabezpečení plánu pokrytí

1. K zabezpečení plánu pokrytí vede ZZS SK dokumentaci, která obsahuje:
 - a. přehled rozmístění výjezdových základen ZZS SK a členění výjezdových skupin
 - b. mapy dostupnosti zdravotnické záchranné služby na území Středočeského kraje, zpracované dle principů dostupnosti uvedených v tomto plánu
 - c. seznam dohod o spolupráci podle článků 5 a 6 této smlouvy
2. Dokumentace včetně map plánu pokrytí je trvale dostupná rovněž v sídle kraje tak, aby byla k dispozici zejména orgánům kraje.
3. Ředitel ZZS SK odpovídá za řádné vedení dokumentace o plánu pokrytí a za její průběžnou aktualizaci.
4. Aktualizaci plánu pokrytí provádí kraj v souladu s platnou legislativou⁷. Návrh aktualizace zpracovává ředitel ZZS SK, který návrh předkládá určeným orgánům kraje k projednání.
5. Ředitel ZZS SK předloží orgánům kraje návrh na aktualizaci plánu pokrytí v případě, že se změní princip stanovení dostupnosti zdravotnické záchranné služby.

Čl. 5.

Přehled oblastí s plošným pokrytím zajištěným mezikrajskou spoluprací

Dle výpočtů průjezdnosti stávající sítě pozemních komunikací se zohledněním topologických parametrů jednotlivých katastrálních území obcí, a to ze všech výjezdových základen, byly stanoveny oblasti, jejichž dostupnost je zajištěna mezikrajskou spoluprací ZZS, na základě smluv o spolupráci ZZS uzavřených mezi jednotlivými dotčenými kraji. Dostupnost místa poskytnutí přednemocniční neodkladné péče prostředky zdravotnické záchranné služby zajištěných v rámci mezikrajské spolupráce z výjezdových základen zdravotnické záchranné služby sousedního kraje je v mapovém vyjádření ve stavu k 1. 10. 2022 znázorněna v příloze č. 2 Plánu pokrytí.

⁷ vyhláška č. 99/2012 Sb., příloha č.6

Plán pokrytí území Středočeského kraje výjezdovými základnami Zdravotnické záchranné služby Středočeského kraje

Čl. 6.

Spolupráce se složkami integrovaného záchranného systému (IZS)

1. V zájmu zajištění dostupnosti zdravotnické záchranné služby na území Středočeského kraje si může ZZS SK v rámci operačního řízení vyžádat pomoc od ostatních složek IZS a to na základě předem smluvně dohodnutého způsobu poskytnutí pomoci⁸⁾.

Čl. 7.

Vyhodnocení stávající situace a opatření k zajištění dostupnosti

V současnosti se připravuje z důvodu zvýšení efektivity poskytování přednemocniční neodkladné péče elokace jedné výjezdové skupiny RZP z výjezdového stanoviště Rakovník do výjezdového stanoviště Jesenice. Elokace bude uskutečněna v průběhu roku 2023.

Čl. 8.

Závěrečná ustanovení

1. Nedílnou součástí tohoto plánu jsou přílohy č. 1 až 3.
2. Aktualizace Plánu pokrytí území Středočeského kraje výjezdovými základnami Zdravotnické záchranné služby Středočeského kraje vydala (v souladu s ustanovením § 59 odst. 3 zákona č. 129/2000 Sb. o krajích (krajské zřízení), ve znění pozdějších předpisů a na základě ustanovení § 5 odst. 6 a § 24 odst. 3 zákona č. 374/2011 Sb., o zdravotnické záchranné službě, ve znění pozdějších předpisů) Rada kraje dne 23. 2. 2023 usnesením č. 009-08/2023/RK.

⁸ § 5 odst. 3 a § 11 odst. 4 zákona č. 374/2011 Sb.

Plán pokrytí území Středočeského kraje výjezdovými základnami Zdravotnické záchrané služby Středočeského kraje

Příloha č. 1 - Rozmístění výjezdových základen ZZS Středočeského kraje

Adresa	Obec, GPS souřadnice	RLP	RZP	RV	LZS
OS Kladno					
Kladno - Vančurova 1544, 272 01 Kladno	Kladno 50.1403508N, 14.0882442E		3	1	
Roztoky - Přílepská 1692, 252 63 Roztoky	Roztoky 50.1603000N, 14.3704000E		1		
Slaný - Lacinova 1366/10, 274 01, Slaný	Slaný 50.2257692N, 14.0732356E		2	1	
OS Rakovník					
Rakovník - Dukelských Hrdinů 200, 269 01 Rakovník	Rakovník 50.1073508N, 13.7175817E		2	1	
Roztoky u Křivoklátu - Roztoky č.p. 275, 270 23 Křivoklát	Křivoklát 50.0214222N, 13.8673261E		1		
Nové Strašecí - Čsl. Armády 414, 271 01, Nové Strašecí	Nové Strašecí 50.1499253N, 13.9037742E		1		
OS Mělník					
Mělník - Bezručova 3409, 276 01 Mělník	Mělník 50.3518550N, 14.4856753E		2	1	
Neratovice - Ed. Urxe 1027, 277 11, Neratovice	Neratovice 50.2573758N, 14.5089614E		1		
Kralupy nad Vltavou - Vodárenská 33, 278 01, Kralupy nad Vltavou	Kralupy nad Vltavou 50.2479592N, 14.3212653E		1	1	
OS Mladá Boleslav					
Mladá Boleslav - Laurinova 333/24, 293 01 Mladá Boleslav	Mladá Boleslav 50.4194831N, 14.9080058E		2	1	
Mnichovo Hradiště - Jiráskova 1533, 259 01 Mnichovo Hradiště	Mnichovo Hradiště 50.5184136N, 14.9855308E		1		
Benátky n. Jizerou - Pražská 123/78, 294 71 Benátky n. Jizerou	Benátky n. Jizerou 50.2866786N, 14.8313350E		1		
OS Nymburk					
Nymburk - Bedřicha Smetany 55, 288 02 Nymburk	Nymburk 50.1886000N, 15.0401000E		2	1	
Městec Králové - Prezidenta Beneše 343, 289 03 Městec Králové	Městec Králové 50.2052994N, 15.2886944E		1		
Lysá nad Labem - Masarykova 214, 289 22 Lysá nad Labem	Lysá nad Labem 50.1987953N, 14.8418781E		1		

Plán pokrytí území Středočeského kraje výjezdovými základnami Zdravotnické záchrané služby Středočeského kraje

Adresa	Obec, GPS souřadnice	RLP	RZP	RV	LZS
OS Kutná Hora					
Kutná Hora - Vojtěšská 687, 284 00 Kutná Hora	Kutná Hora 49.9468764N, 15.2531206E		2	1	
Zruč nad Sázavou - Poštovní 593, 285 22 Zruč nad Sázavou	Zruč nad Sázavou 49.7448997N, 15.0888958E		1		
Uhlířské Janovice - Zdravotní 108, 285 04 Uhlířské Janovice	Uhlířské Janovice 49.8800317N, 15.0645867E		1		
Čáslav - Jeníkovská 348, 286 01 Čáslav	Čáslav 49.9042397N, 15.4007225E	1	1		
Zbraslavice - Zbraslavice 329, 285 21 Zbraslavice	Zbraslavice 49.8106042N, 15.1855669E			1	
OS Benešov					
Benešov - Máchova 400, 256 01 Benešov	Benešov 49.7873650N, 14.6813756E		2	1	
Votice - Pražská 290, 259 01 Votice	Votice 49.6430550N, 14.6385967E		1		
Vlašim - J. Masaryka 445, 258 01 Vlašim	Vlašim 49.7020399N, 14.8976210E		2	1	
Vranov - Vranov 58, 257 22 Čerčany	Čerčany 49.8529281N, 14.7742206E		1		
OS Příbram					
Příbram - Školní 70, 261 95 Příbram VIII	Příbram VIII 49.6740303N, 13.9995547E		3	1	
Dobříš - Plk. B. Petroviče 601, 263 01 Dobříš	Dobříš 49.7864000N, 14.1651000E		1		
Sedlčany - Tyršova 159, 264 01 Sedlčany	Sedlčany 49.6590706N, 14.4268780E		2	1	
Krásná Hora - Krásná Hora nad Vltavou 192, 262 56 Krásná Hora nad Vltavou	Krásná Hora nad Vltavou 49.6054497N, 14.2823325E		1		
Březnice - Sadová 618, Březnice, 262 72 Březnice	Březnice 49.5596733N, 13.9541319E		1		

Plán pokrytí území Středočeského kraje výjezdovými základnami Zdravotnické záchrané služby Středočeského kraje

Adresa	Obec, GPS souřadnice	RLP	RZP	RV	LZS
OS Beroun					
Beroun - Prof. Veselého 461, 266 01 Beroun	Beroun 49.9633903N, 14.0916253E		1	1	
Hořovice - Pod Nádražím 654, 268 01 Hořovice	Hořovice 49.8401414N, 13.8997728E	1	1		
Zdice - Čs. armády 18, 267 51 Zdice	Zdice 49.9081956N, 13.9834642E		1		
Hostivice - Jiráskova 201, 253 01 Hostivice	Hostivice 50.0824350N, 14.2605103E		1	1	
OS Praha -Východ					
Říčany u Prahy - Komenského nám. 1910, 251 01 Říčany	Říčany 49.9912378N, 14.6630125E		2	1	
Brandýs nad Labem - Františka Melichara 370, 251 01 Brandýs nad Labem	Brandýs nad Labem 50.1807446N, 14.6584604E		2	1	
Zdiby - Ústecká 98, 250 66 Zdiby	Zdiby 50.1713294N, 14.4506558E		1		
Jesenice - Budějovická 77, 252 42 Jesenice	Jesenice 49.9662972N, 14.5165281E		1		
Davle - Vltavská 27, 256 02 Davle u Prahy	Davle u Prahy 49.89188454N, 14.4009577E		1		
Zbraslav - Zbraslav - U Včely 1442, 156 00 Praha 5 - Zbraslav	Praha 5 - Zbraslav 49.9700000N, 14.3876172E		1	1	
Mníšek pod Brdy - Skalecká 519, 252 10 Mníšek pod Brdy	Mníšek pod Brdy 49.8713111N, 14.2606536E		1	1	
Řevnice - Mařákova 1080 252 30, Řevnice	Řevnice 49.9122897N, 14.2384225E	1			
Slapy ¹ Slapy 270, 252 08 Slapy	Slapy 49.8004456N, 14.4269086E		1		

Plán pokrytí území Středočeského kraje výjezdovými základnami Zdravotnické záchranné služby Středočeského kraje

Adresa	Obec, GPS souřadnice	RLP	RZP	RV	LZS
OS Kolín					
Kolín - Žižkova 146, 280 02 Kolín	Kolín 50.0204925N, 15.1974811E		3	1	
Český Brod - Žižkova 282, 282 01 Český Brod	Český Brod 50.0731125N, 14.8524322E		1		
Kostelec nad Černými lesy - Jevanská 1293, 281 63 Kostelec nad Černými Lesy	Kostelec nad Černými Lesy 49.9888878N, 14.8497575E		1		
Výjezdové skupiny celkem		3	60	20	

Pozn.

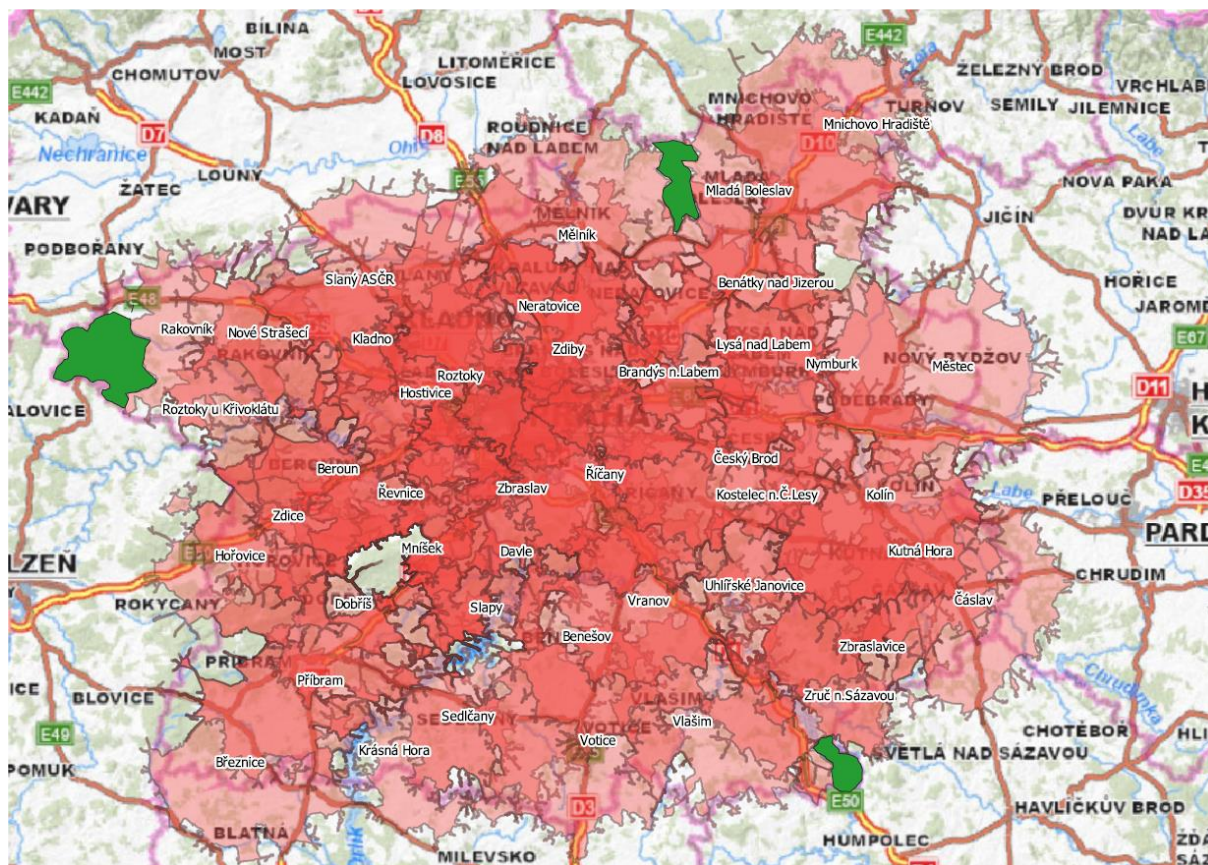
1. V měsících červenec a srpen je dále zajišťována činnost výjezdové posádky vodní záchranné služby RZP ZZS SK v lokalitě Slapy, a to v rozsahu 24/7.

Poskytování přednemocniční neodkladné péče (PNP) pozemními výjezdovými skupinami je v rámci Středočeského kraje zajištěno ze všech výjezdových základen nepřetržitě ve 12 hodinových směnách den/noc.

Plán pokrytí území Středočeského kraje výjezdovými základnami Zdravotnické záchrané služby Středočeského kraje

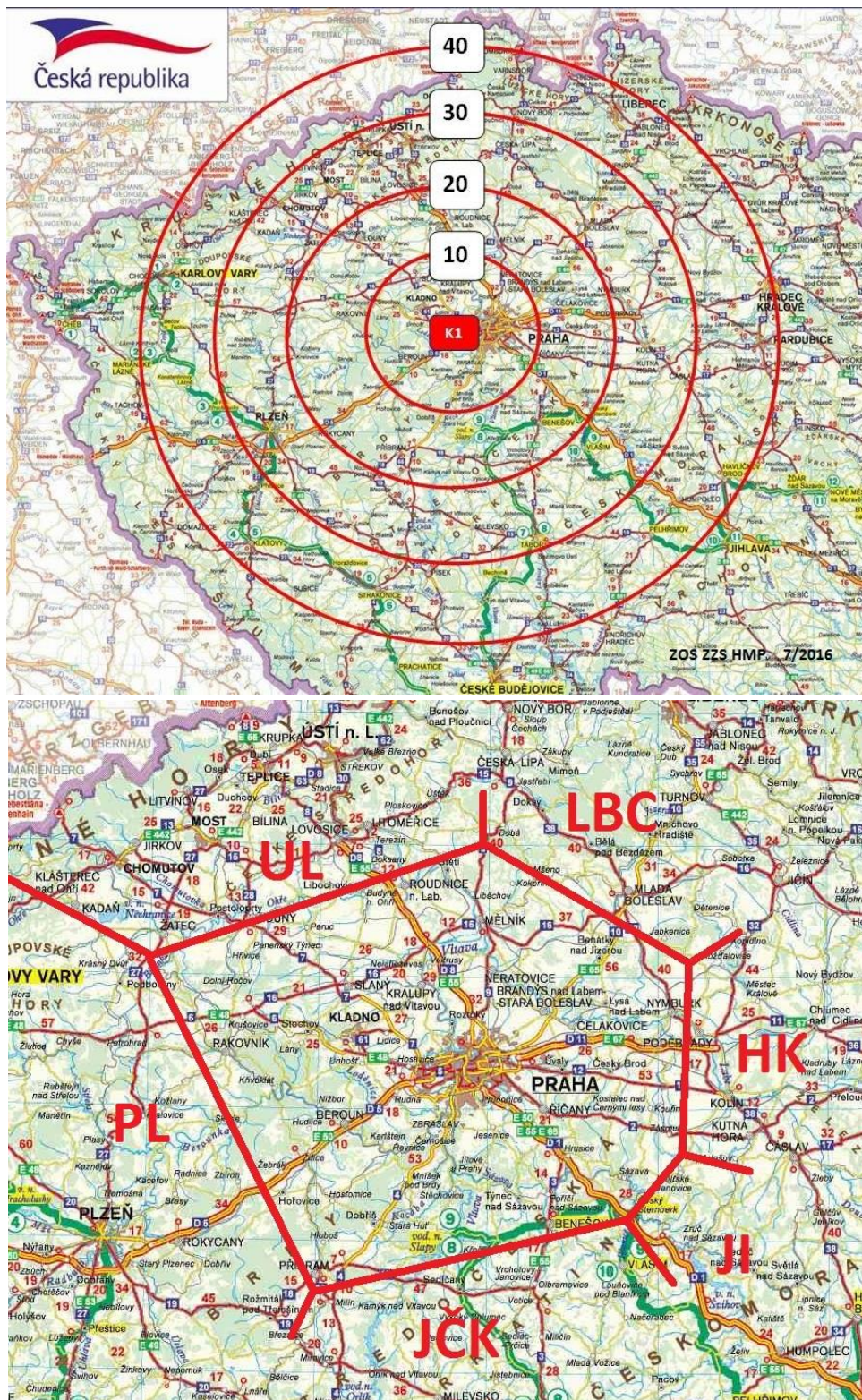
Příloha č. 2

Dostupnost území obcí pozemními výjezdovými skupinami ZZS SK.



Plán pokrytí území Středočeského kraje výjezdovými základnami Zdravotnické záchranné služby Středočeského kraje

Příloha č. 3 - Dostupnost území obcí s využitím vrtulníku LZS



Dostupnost území zajištěná LZS na základě mezikrajské spolupráce