

Krycí list ZBV

Název a evidenční číslo Stavby: II/272 Lysá nad Labem, průtah - stavba	Číslo SO/PS / / číslo Změny SO/PS: 302.3 / 1	Číslo ZBV: 24
Název stavebního objektu/provozního souboru (SO/PS): Splašková kanalizace přípojky		
Objednatel: Krajská správa a údržba silnic Středočeského kraje, příspěvková organizace Zborovská 81/11, 150 21 Praha 5, Smíchov IČO: 00066001		
Město Lysá nad Labem Husovo náměstí 23, 289 22 Lysá nad Labem IČO: 00239402		
Zhotovitel: Metrostav Infrastructure a.s. Koželužská 2246/5, Libeň, 180 00 Praha 8 IČO: 24204005 člen Skupiny Metrostav (Metrostav a.s. IČO: 00014915)		

Rekapitulace ZBV č. 24 dle Skupin 1, 2, 3, 4, 5 a 6

část ZBV č.	Cena navrhovaných Změn záporných	Cena navrhovaných Změn kladných	Cena navrhovaných Změn záporných a Změn kladných celkem
24 .1	0,00	0,00	0,00

část ZBV č.	Cena navrhovaných Změn záporných	Cena navrhovaných Změn kladných	Cena navrhovaných Změn záporných a Změn kladných celkem
24 .2	0,00	0,00	0,00

část ZBV č.	Cena navrhovaných Změn záporných	Cena navrhovaných Změn kladných	Cena navrhovaných Změn záporných a Změn kladných celkem
24 .3	-424 093,72	0,00	0,00

část ZBV č.	Cena navrhovaných Změn záporných	Cena navrhovaných Změn kladných	Cena navrhovaných Změn záporných a Změn kladných celkem
24 .4	0,00	0,00	0,00

část ZBV č.	Cena navrhovaných Změn záporných	Cena navrhovaných Změn kladných	Cena navrhovaných Změn záporných a Změn kladných celkem
24 .5	0,00	0,00	0,00

Suma ZBV č.	Cena navrhovaných Změn záporných	Cena navrhovaných Změn kladných	Cena navrhovaných Změn záporných a Změn kladných celkem
24	-424 093,72	0,00	-424 093,72

Části ZBV se číslují číslem ZBV, za kterým je tečka a index udávající číslo Skupiny.
Stejný systém číslování se používá pro jednotlivé Evidenční nebo Změnové listy
a pro Rozpis ocenění změn položek.

ZBV - krycí list

Číslo paré:

Změnový list

Název a evidenční číslo Stavby: II/272 Lysá nad Labem, průtah - stavba	Číslo SO/PS / / číslo změny SO/PS: 302.3 / 1	Číslo ZBV: 24 .3
Název stavebního objektu/provozního souboru (SO/PS): Splašková kanalizace přípojky		

Strany smlouvy o dílo na realizaci výše uvedené stavby uzavřené dne 29.7.2020 č. smlouvy objednatele S-2057/00066001/2020 (dále jen Smlouva):

Objednatel: Krajská správa a údržba silnic Středočeského kraje, příspěvková organizace Zborovská 81/11, 150 21 Praha 5, Smíchov
a Město Lysá nad Labem Husovo náměstí 23, 289 22 Lysá nad Labem

Zhotovitel: Společnost Metrostav Infrastructure a.s., Koželužská 2246/5, 180 00 Praha 8

Přílohy Změnového listu:	Paré č.	Příjemce
1. Krycí list	1	Objednatel č. 1 - Město Lysá n.L.
2. Změnový list	2	Objednatel č. 2 - KSÚS
3. Zápis o projednání ocenění soupisu prací	3	Zhotovitel
4. Rozpis ocenění Změn položek	4	Projektant
5. Přehled zařazení změn do skupin	5	Stavební dozor
6. přehled dalších dokladů	6	Regionální dotační kancelář
Další doklady dle přehledu dokladů	14	

Iniciátor změny: Objednatel č. 1 - Město Lysá nad Labem

Popis a zdůvodnění Změny:

✓ rámci projektové dokumentace ve stupni PDPS bylo navrženo pažení výkopů pomocí pažicích boxů. Vzhledem ke změně technologie pažení (ZBV 03) nebylo zapotřebí čerpat položky č. 24, 27 a 29. Vzhledem k velkému výskytu inženýrských sítí a zastíženému geologickému stavu nebylo možné navrženou technologii spadist'ových šachet provést, a proto byly nahrazeny plastovými revizními šachtami.

S účinky ke dni 1. 9. 2020 došlo k převodu části závodu v podobě organizačního útvaru označovaného jako „Divize 4“ ze společnosti Metrostav a.s. na společnost Metrostav Infrastructure a.s. V rámci tohoto převodu vstoupila společnost Metrostav Infrastructure a.s. též do smluvního vztahu s Krajskou správou a údržbou silnic Středočeského kraje, příspěvková organizace a Městem Lysá nad Labem, jehož předmětem je realizace stavby "II/272 Lysá nad Labem, průtah - stavba". Objednatel byl o této skutečnosti vyzooměn oznámením ze dne 1. 9. 2020.

S ohledem na skutečnost, že byla ZBV č. 3, na které navazuje tato ZBV č. 24, zařazena do skupiny 3, je i tato změna zařazena do skupiny 3 jako změna z nepředvídaných důvodů.

Údaje v Kč bez DPH:

Cena navrhovaných Změn záporných	Cena navrhovaných Změn kladných	Cena navrhovaných Změn záporných a Změn kladných celkem	Součet absolutních hodnot Změn kladných a Změn záporných
-424 093,72	0,00	-424 093,72	424 093,72

Podpis vyjadřuje souhlas se Změnou:

Zhotovitel (stavbyvedoucí)	jméno	Ing. Richard Rakouš	datum	26 -09- 2022	podpis
Projektant (autorský dozor)	jméno	Ing. Pavel Hrdina	datum	26 -09- 2022	podpis
Stavební dozor	jméno	Ing. Jindra Flanderková	datum	26 -09- 2022	podpis
Supervize (Regionální dotační kancelář)	jméno	Ing. Václav Chytil	datum		podpis
Zástupce objednatele (Město Lysá n/L):	jméno	Ing. Karolína Stařecká	datum	26 -09- 2022	podpis
Zástupce objednatele (KSÚS):	jméno	Ing. Milan Peška	datum	26 -09- 2022	podpis

Objednatel a Zhotovitel se dohodli, že u výše uvedeného SO/PS, který je součástí výše uvedené Stavby, budou provedeny Změny, jž zdůvodněny, dokladovány a oceněny v dokumentaci této Změny. Tento Změnový list představuje dodatek Smlouvy. Smlouva se mě Změnovém listu. V ostatním zůstávají práva a povinnosti Objednatele a Zhotovitele sjednané ve Smlouvě nedotčeny. Na důkaz toho oprávněně jednat jménem nebo v zastoupení Objednatele a Zhotovitele své podpisy.

Objednatel č.1 (Oprávněná osoba Objednatele)	jméno	KSÚS Středočeského kraje	datum	26 -09- 2022	podpis
Objednatel č.2 (Oprávněná osoba Objednatele)	jméno	Ing. Karel Otava Lysá nad Labem	datum	26 -09- 2022	podpis
Zhotovitel	jméno	Ing. Richard Rakouš Metrostav Infrastructure a.s.	datum	26 -09- 2022	podpis
					Číslo

ZÁPIS

**o projednání ocenění soupisu prací a ceny stavebního objektu/provozního souboru (SO/PS)
pro všechny skupiny - pro ZBV číslo: 24**

Název stavby:				
II/272 Lysá nad Labem, průtah - stavba				
Číslo SO/PS / číslo Změny SO/PS:				
302.3 / 1				
Název stavebního objektu/provozního souboru (SO/PS):				
Splašková kanalizace přípojky				
Údaje v Kč bez DPH				
Cena SO/PS dle Smlouvy		Poznámka: Cenu všech Změn záporných v předchozích Změnách na SO/PS a cenu navrhovaných Změn záporných na SO/PS je nutno zadávat se znaménkem mínus (-).		
1 - zadat				
3 104 681,01				
Cena SO/PS v předchozích ZBV: Údaje v Kč bez DPH				
	Cena všech Změn záporných v předchozích Změnách na SO/PS	Cena všech Změn kladných v předchozích Změnách na SO/PS	Cena SO/PS po všech předchozích Změnách	Rozdíl ceny SO/PS po všech předchozích Změnách a ve Smlouvě
2	3 - zadat	4 - zadat	5=1+3+4	6=5-1
stavební/montážní práce	0,00	0,00	3 104 681,01	0,00
Cena SO/PS v této ZBV a po této ZBV: Údaje v Kč bez DPH				
	Cena navrhovaných Změn záporných na SO/PS	Cena navrhovaných Změn kladných na SO/PS	Cena všech Změn kladných na SO/PS (předchozích a navrhovaných)	Cena všech Změn kladných na SO/PS k ceně SO/PS dle Smlouvy v %
7	8 - zadat	9 - zadat	10=4+9	11=10/1
stavební/montážní práce	-424 093,72	0,00	0,00	0,00%
Cena SO/PS po této Změně: Údaje v Kč bez DPH				
	Cena všech Změn záporných na SO/PS (předchozích a navrhovaných)	Cena SO/PS po této Změně	Rozdíl ceny SO/PS po této Změně oproti ceně SO/PS dle Smlouvy	Rozdíl ceny SO/PS po této Změně oproti ceně SO/PS dle Smlouvy v %
12	13=3+8	14=1+13+10	15=14-1	16=15/1
stavební/montážní práce	-424 093,72	2 680 587,29	-424 093,72	-13,66%
Vyjádření (souhlasím x nesouhlasím), jméno, datum, podpis				
Zhotovitel (stavbyvedoucí):	Ing. Richard Rakous	datum:	26 -09- 2022	podpis:
Projektant (autorský dozor):	Ing. Pavel Hrdina	datum:	26 -09- 2022	podpis:
Stavební dozor:	Ing. Jindra Flanderková	datum:	26 -09- 2022	podpis:
Zástupce Objednatele:	Ing. Karolína Stařecká	datum:	26 -09- 2022	podpis:
Supervize (RDK)	Ing. Válav Chytil	datum:		podpis:
Zaměstnanec KSÚS SK odpovědný za cenové projednání Změny:	Ing. Jaroslava Jurková	datum:	26 -09- 2022	podpis:
Zaměstnanec Města Lysá n/L odpovědný za cenové projednání Změny:	Ing. Markéta Vinklerová	datum:	26 -09- 2022	podpis:

Rozpis ocenění Změn položek - pro ZBV číslo: 24.3													
Evidenční číslo a název stavby: II/272 Lysá nad Labem, průtah - stavba								ZMENA SOUPISU PRACÍ (SO/PS)					
Číslo a název SO/PS: 302.3 Splaškové kanalizační přípojky								č. 1					
Číslo a název rozpočtu: 302.3 Splaškové kanalizační přípojky								Skupina Změn: 3					
Poř. č. pol.	Kód položky	Název položky	m.j.	Množství ve Smlouvě	Množství ve Změně	Množství rozdílu	Cena za m.j. v Kč	Cena celkem ve Smlouvě v Kč	Změny záporné v Kč	Změny kladné v Kč	Cena celkem ve Změně v Kč	Rozdil cen celkem v Kč	Podíl cen celkem v %
1	2	3	4	5	7	8	9	10	11	12	13	14	15
24	151101103.	Zřízení příložného pažení a rozepření stěn rýh hl do 8 m	M2	515,996	200,000	-315,996	380,38	196 274,56	-120 198,56	0,00	76 076,00	-120 198,56	-61,24%
27	151101113.	Odstranění příložného pažení a rozepření stěn rýh hl do 8 m	M2	515,996	200,000	-315,996	141,25	72 884,44	-44 634,44	0,00	28 250,00	-44 634,44	-61,24%
29	151101759R.	Příplatek za ztížení podmínky při pažení rýh do hloubky 8m	M2	515,996	200,000	-315,996	10,09	5 206,40	-3 188,40	0,00	2 018,00	-3 188,40	-61,24%
64	894412148R.	Spadiště kanalizační celoprefabrikovaná na potrubí DN150, průměrná výška do 250cm vč. dodávky prefa dílců a poklopu	KPL	9,000	0,000	-9,000	28 452,48	256 072,32	-256 072,32	0,00	0,00	-256 072,32	-100,00%
Celkem								530 437,72	-424 093,72	0,00	106 344,00	-424 093,72	-79,95%

Odpovědný zástupce Objednatele i odpovědný zástupce Zhotovitele odsouhlasují skladbu měněných položek i nových položek, včetně jejich výměr, vyjadřujících předkládanou změnu. Potvrzují zároveň skutečné provedení prací a oprávněnost změny.

Za Zhotovitele: Ing. Richard Rakouš

Datum:

Podpis:

Za Objednatele: Ing. Jindra Flanderková

Datum: 26-09-2022

Podpis:

PŘEHLED ZAŘAZENÍ ZMĚN DO SKUPIN

Název a evidenční číslo Stavby:

II/272 Lysá nad Labem, průtah - stavba

1	Přijátá smluvní částka bez rezervy a DPH	59 431 896,26
2=1+19+20	Aktuální smluvní částka (cena stavby)	82 995 721,94
	Aktuální smluvní částka (cena stavby) včetně DPH	100 424 823,55
3=(2/1)*100	Procento změny Přijáté smluvní částky	139,65%
4=(25/1)*100	Sledování vyhrazených změn (Skupina 1)	0,00%
5=(28/1)*100	Sledování záměny položek (Skupina 2)	0,00%
40=(19/1)*100	Sledování limitu 15 % pro podstatnou změnu pro Změny záporné dle § 14, odst. (5), písm. b)	-4,32%

6=32+36	Suma Změn kladných a Změn záporných Skupiny 3 a Skupiny 4	17 400 986,71
7=(6/1)*100	Sledování limitu 30 % - součet Skupiny 3 a Skupiny 4	29,28%
8=1*0,3	Zákonný limit 30 % pro Skupinu 3 a Skupinu 4	17 829 568,68

9=(32A/1)*100	Sledování limitu 50 % Skupina 3	33,73%
10=(36A/1)*100	Sledování limitu 50 % Skupina 4	0,00%
10A=32A+36A	Suma absolutních hodnot Změn kladných a Změn záporných pro Skupinu 3 a Skupinu 4	20 046 561,10
11=1*0,5	Zákonný limit 50 % pro Skupinu 3 a Skupinu 4	29 715 947,63

12=(37/1)*100	Limit 15 %	8 914 784,29
13=37	Sledování limitu 15%	14,55%
14=142688000-37	Hodnota Skupiny 5	8 648 196,03

SO	ZBV č.	Název SO/PS / předmět Změny	Změny záporné (žadávat se znaménkem minus)	Změny kladné	Hodnota ZBV	- 1 - Vyhrazené změny (Doměrky) dle §100 zákona č. 134/2016 Sb.)			- 2 - Záměna položek (dle §222 odst. (7) zákona č. 134/2016 Sb.)			- 3 - Změny nepředvidané (dle §222 odst. (6) zákona č. 134/2016 Sb.)				- 4 - Změny nezbytné (dle §222 odst. (5) zákona č. 134/2016 Sb.)					- 5 - Změny de minimis (Změny neměnicí celkovou povahu veřejné zakázky dle §222 odst. (4) zákona č. 134/2016 Sb.)		
						Změny záporné (žadávat se znaménkem minus)	Změny kladné	Suma Změn záporných a Změn kladných	Změny záporné (žadávat se znaménkem minus)	Změny kladné	Suma Změn záporných a Změn kladných	Změny záporné (žadávat se znaménkem minus)	Změny kladné	Procentní vyjádření Změny kladné	Suma Změn záporných a Změn kladných	Suma absolutních hodnot Změn kladných a Změn záporných	Změny záporné (žadávat se znaménkem minus)	Změny kladné	Procentní vyjádření Změny kladné	Suma Změn záporných a Změn kladných	Suma absolutních hodnot Změn kladných a Změn záporných	Změny de minimis (15% nebo limit 149 224 000 Kč)	limit 15 %
		II/272 Lysá nad Labem, průtah - stavba	- 2 565 465,22	26 129 291,90	23 563 826,68	0,00	0,00	0,00	0,00	0,00	0,00	- 1 322 787,19	18 723 773,90	31,50%	17 400 986,71	20 046 561,10	0,00	0,00	0,00%	0,00	0,00	8 648 196,03	14,55%
001.2	1	Příprava území (Město Lysá nad Labem) / odlišná tloušťka frézované vozovky, zastížení výztuže	- 57 943,14	978 740,45	920 797,31							- 57 943,14	978 740,45	1,65%	920 797,31	1 036 683,60						0,00	0,00%
001.1	2	Příprava území (KSUS) / Odlišná tloušťka frézovaných vozovkových vrstev, zastížení výztuže ubouraných betonových ploch	- 43 261,13	652 876,90	609 615,77							- 43 261,13	652 876,90	1,10%	609 615,77	696 138,03						0,00	0,00%
302.1	3	Hlavní stoka - Československé armády / Změna způsobu pažení výkopu v úseku SŠ 0 - SŠ 4	- 797 489,21	17 092 156,55	16 294 667,34							-797 489,21	17 092 156,55	28,76%	16 294 667,34	17 889 645,76						0,00	0,00%
302.1	4	Hlavní stoka - ulice Československé armády/ Rekonstrukce výměny šachty, napojení DN 300, šachta	0,00	1 646 774,19	1 646 774,19																	1 646 774,19	2,73%
302.2	5	Vedlejší stoky / Úpravy vedlejších stok	- 52 326,51	0,00	- 52 326,51																	52 326,51	0,09%
000.2	6	Vedlejší rozpočtové náklady / Rozšíření objemu geodetických prací	0,00	3 784,66	3 784,66																	3 784,66	0,01%
921	7	DIO / Změna odjízní trasy	- 4 386,40	292 587,14	288 200,74																	298 973,54	0,48%
000.1	8	Vedlejší a ostatní náklady / Dodatečné projektové práce na autobusovou zastávku	0,00	335 248,00	335 248,00																	335 248,00	0,56%
000.1	9	Vedlejší a ostatní náklady / Prodloužení doby výstavby	0,00	486 324,34	486 324,34																	486 324,34	0,82%
00.2	10	Vedlejší rozpočtové náklady / Prodloužení doby výstavby	0,00	125 794,04	125 794,04																	125 794,04	0,21%
121	11	Silnice II/272 / Doplnění autobusového záilvu	- 519 277,76	897 501,17	378 223,41																	1 416 778,93	2,38%
124	12	Parkovací pruhy / Doplnění autobusového záilvu	- 151 184,93	335 191,08	184 006,15																	486 376,01	0,82%
501	13	Přeložka plynovodu STL / Přeložka plynovodu STL a dodatečná ochrana	0,00	260 746,54	260 746,54																	260 746,54	0,44%
123	14	Chodníky a vjezdy (Středočeský kraj) / Stranový posun optických kabelů - kolize s obrubou	0,00	154 496,70	154 496,70																	154 496,70	0,26%
302.1	15	Hlavní stoka - Československé armády / Trubkovitě	- 436 270,27	2 256 959,57	1 820 689,30																	2 693 229,84	4,53%
921	16	DIO / Prodloužení doby výstavby	0,00	197 628,36	197 628,36																	197 628,36	0,33%
301.2	17	Vodovod - přípojky / Doplnění a rekonstrukce vodovodních přípojek	0,00	243 756,72	243 756,72																	243 756,72	0,41%
302.4	18	Odvodnění vpustí / Doplnění a oprava uličních vpustí	- 7 902,31	168 725,50	160 823,19																	176 627,81	0,30%
121	19	Silnice II/272 / Měněpráce	- 10 583,04	0,00	- 10 583,04																	10 583,04	0,02%
123.1	20	Chodníky a vjezdy (Středočeský kraj) / Měněpráce	- 20 398,80	0,00	- 20 398,80																	20 398,80	0,03%
123.2	21	Chodníky a vjezdy (Město Lysá n/L) / Měněpráce	- 12 351,69	0,00	- 12 351,69																	12 351,69	0,02%
301.2	22	Vodovod - přípojky / Měněpráce	- 18 037,96	0,00	- 18 037,96																	18 037,96	0,03%
302.2	23	Vedlejší stoky / Měněpráce	- 9 958,36	0,00	- 9 958,36																	9 958,36	0,02%
302.3	24	Splašková kanalizace přípojky / Měněpráce	- 424 093,72	0,00	- 424 093,72							- 424 093,72	0,00	0,00	-424 093,72	424 093,72							

Poznámka: Formulář má informativní charakter a zobrazuje stav k datu předložení Změnového listu.

Přehled dalších dokladů

Číslo ZBV:	24	
Název a evidenční číslo Stavby:	II/272 Lysá nad Labem, průtah - stavba	
Název stavebního objektu / provozního souboru (SO/PS):	Splašková kanalizace přípojky	
Číslo SO/PS / číslo Změny SO/PS:	302.3 / 1	
Doklad	Součást dokumentace ZBV	
	ANO	NE - Uloženo
	Počet listů	
07 Soupis prací (po všech změnách)	7	
08 Vyjádření AD	1	
09 Vyjádření TDI	1	
10 Výpočet výměr příložného pažení	3	
11 Oznámení o změně oprávnění osoby	1	
12 Plná moc pro Ing. Richarda Rakouše	1	
Počet listů celkem	14	

Aspe

Firma: Melrostlav a.s.
Příloha k formuláři pro ocenění nabídkySlavba 0716500 II/272 Lysá nad Labem, průtah
číslo a název SO SO302 Jednotná kanalizace
číslo a název rozpočtu: SO 302.3 Spjašková kanalizace přípojkv

Por. č. pol.	Kod položky	Varianta položky	Název položky	jednotka	Počet jednotek	CENA	
						jednotková	celkem
1	2	3	4	5	6	7	8
		1	Zemní práce				
1	115001103		Převedení vody potrubím DN do 250 Převedení vody potrubím průměru DN přes 150 do 250	M	155,000	302,69	46 916,95
			1. Ceny lze použít na převedení vody na vzdálenost větší než 20 m, tedy za každý další metr přes 20 m. 2. Ceny lze použít i pro převedení vody žlaby; přitom lze použít ceny: a) 1101 pro žlaby rozvinutého obvodu do 0,30 m, b) 1102 pro žlaby rozvinutého obvodu do 0,50 m, c) 1103 pro žlaby rozvinutého obvodu do 0,80 m, d) 1104 pro žlaby rozvinutého obvodu do 1,00 m, e) 1105 pro žlaby rozvinutého obvodu do 2,00 m, f) 1106 pro žlaby rozvinutého obvodu do 3,00 m. 3. Ceny lze použít i pro ocenění výtlačného potrubí. 4. Ceny lze použít jen pro převedení vody, získané čerpáním při provádění stavebních prací. 5. V ceně jsou započteny i náklady na: a) montáž a demontáž potrubí nebo žlabu, těsnění po dobu provozu a opotřebení hmot, b) podpěrné konstrukce dřevěné. 6. V ceně nejsou započteny náklady na nutné zemní práce; tyto se oceňují příslušnými cenami souborů cen této části.				
2	115101201		Čerpání vody na dopravní výšku do 10 m průměrný přítok do 500 l/min Čerpání vody na dopravní výšku do 10 m s uvažovaným průměrným přítokem do 500 l/min	HOD	744,000	35,31	26 270,64
			1. Ceny jsou určeny pro čerpání ve dne, v noci, v pracovní dny i ve dnech pracovního klidu 2. Ceny nelze použít pro čerpání vody při snižování hladiny podzemní vody soustavou čerpacích jehel; toto snižování hladiny vody se oceňuje cenami souborů cen: a) 115 20-12 Čerpací jehla, b) 115 20-13 Montáž a demontáž zařízení čerpací a odsávací stanice, c) 115 20-14 Montáž, opotřebení a demontáž sběrného potrubí, d) 115 20-15 Montáž a demontáž odpadního potrubí, e) 115 20-16 Odsávání a čerpání vody sběrným potrubím. 3. V cenách jsou započteny i náklady na odpadní potrubí v délce do 20 m, na lešení pod čerpadla a pod odpadní potrubí. Pro převedení vody na vzdálenost větší než 20 m se použijí položky souboru cen 115 00-11 Převedení vody potrubím tohoto katalogu. 4. V cenách nejsou započteny náklady na zřízení čerpacích jímek nebo projektovaných studní: a) kopaných; tyto se oceňují příslušnými cenami části A 02 Zemní práce pro objekty oborů 821 až 828, b) vrtaných; tyto se oceňují příslušnými cenami katalogu 800-2 Zvláštní zakládání objektů. 5. Doba, po kterou nejsou čerpadla v činnosti, se neoceňuje. Výjimkou je přerušení čerpání vody na dobu do 15 minut jednotlivě; toto přerušení se od doby čerpání neodčítá. 6. Dopravní výškou vody se rozumí svislá vzdálenost mezi hladinou vody výjimečně sníženou čerpáním a vodorovnou rovinou proloženou osou nejvyššího bodu výtlačného potrubí. 7. Množství jednotek se určuje v hodinách doby, po kterou je jednotlivé čerpadlo, popř. celý soubor čerpadel v činnosti. 8. Počet měrných jednotek se určí samostatně za každé čerpací místo (jámu, studnu, šachtu)				
3	115101301		Pohotovost čerpací soupravy pro dopravní výšku do 10 m přítok do 500 l/min Pohotovost záložní čerpací soupravy pro dopravní výšku do 10 m s uvažovaným průměrným přítokem do 500 l/min	DEN	31,000	40,36	1 251,16
			1. V ceně nejsou započteny náklady na sací a výtlačné potrubí, příp. na odpadní žlaby a náklady na lešení pod čerpadlo a pod potrubí nebo pod odpadní žlaby, na energii a na záložní zdroje energie. 2. Oceňují se všechny kalendářní dny od skončení montáže do započtení demontáže čerpací soupravy s odečtením kalendářních dnů, ve kterých je tato souprava v činnosti. 3. Pohotovost záložní čerpací soupravy se oceňuje jen se souhlasem investora a to tehdy, mohla-li by porucha v čerpání ohrozit bezpečnost pracujících nebo budované dílo, příp. termín výstavby. 4. Dopravní výškou vody se rozumí svislá vzdálenost mezi hladinou vody v jímce sníženou čerpáním a vodorovnou rovinou, proloženou osou nejvyššího bodu výtlačného potrubí. 5. Počet měrných jednotek se určí samostatně za každé čerpací místo (jámu, studnu, šachtu). 6. Pokud projekt předepíše zřízení samostatného sacího nebo výtlačného potrubí, oceňují se tyto náklady cenami souboru cen 115 00-11 Převedení vody potrubím.				
4	119001401		Dočasné zajištění potrubí ocelového nebo litinového DN do 200 Dočasné zajištění podzemního potrubí nebo vedení ve výkopisti ve stavu i poloze, ve kterých byla na začátku zemních prací a to s podepřením, vzepřením nebo vyvšešením, příp. s ochranným bedněním, se zřízením a odstraněním za jišťovací konstrukce, s opotřebením hmot potrubí ocelového nebo litinového, imenovitě světlostí DN do 200	M	74,400	242,15	18 015,96
			1. Ceny nelze použít pro dočasné zajištění potrubí v provozu pod tlakem přes 1 MPa a potrubí nebo jiných vedení v provozu u nichž investor zakazuje použití při vykopávce kovové nástroje nebo nářadí. 2. Ztížení vykopávky v blízkosti vedení, potrubí a stok ve výkopisti nebo podél jeho stěn se oceňuje cenami souboru cen 120 00- . . a 130 00- . . Příplatky za ztížení vykopávky. Dočasné zajištění potrubí větších rozměrů než DN 500 se oceňuje individuálně.				
5	119001421		Dočasné zajištění kabelů a kabelových tratí ze 3 volně ložených kabelů Dočasné zajištění podzemního potrubí nebo vedení ve výkopisti ve stavu i poloze, ve kterých byla na začátku zemních prací a to s podepřením, vzepřením nebo vyvšešením, příp. s ochranným bedněním, se zřízením a odstraněním za jišťovací konstrukce, s opotřebením hmot kabelů a kabelových tratí z volně ložených kabelů a to do 3 kabelů	M	37,200	242,15	9 007,98
			1. Ceny nelze použít pro dočasné zajištění potrubí v provozu pod tlakem přes 1 MPa a potrubí nebo jiných vedení v provozu u nichž investor zakazuje použití při vykopávce kovové nástroje nebo nářadí. 2. Ztížení vykopávky v blízkosti vedení, potrubí a stok ve výkopisti nebo podél jeho stěn se oceňuje cenami souboru cen 120 00- . . a 130 00- . . Příplatky za ztížení vykopávky. Dočasné zajištění potrubí větších rozměrů než DN 500 se oceňuje individuálně.				
6	119001422		Dočasné zajištění kabelů a kabelových tratí z 6 volně ložených kabelů Dočasné zajištění podzemního potrubí nebo vedení ve výkopisti ve stavu i poloze, ve kterých byla na začátku zemních prací a to s podepřením, vzepřením nebo vyvšešením, příp. s ochranným bedněním, se zřízením a odstraněním za jišťovací konstrukce, s opotřebením hmot kabelů a kabelových tratí z volně ložených kabelů a to přes 3 do 6 kabelů	M	37,200	252,24	9 383,33
			1. Ceny nelze použít pro dočasné zajištění potrubí v provozu pod tlakem přes 1 MPa a potrubí nebo jiných vedení v provozu u nichž investor zakazuje použití při vykopávce kovové nástroje nebo nářadí. 2. Ztížení vykopávky v blízkosti vedení, potrubí a stok ve výkopisti nebo podél jeho stěn se oceňuje cenami souboru cen 120 00- . . a 130 00- . . Příplatky za ztížení vykopávky. Dočasné zajištění potrubí větších rozměrů než DN 500 se oceňuje individuálně.				
7	119002121		Přechodová lávka délky do 2 m včetně zábradlí pro zabezpečení výkopu zřízení Pomocné konstrukce při zabezpečení výkopu vodorovně pochozí přechodová lávka délky do 2 m včetně zábradlí zřízení	KUS	31,000	504,48	15 638,88

1. V ceně zřízení -2121, -2131, -2411, -3211, -3212, -3213, -3215, -3217, -3121, -3223, -3227 jsou započteny i náklady na opořežení. 2. V ceně zřízení mobilního oplocení -3211, -3213, -3217, -3223, -3227 je zahrnuto i opořežení betonové patky, vzpěry, spojky. 3. Položku -2411 lze použít pouze pro šířku výkopu do 1,0 m. 4. V položce -3131 jsou započteny i náklady na dřevěný sloupek. 5. U položek -2311, -4111, -4121 je uvažováno se 100% opořežením. Bezpečný vlez nebo výlez se zpravidla umísťuje po 20 m délky výkopu. 6. Položky tohoto souboru cen jsou určeny k ocenění pomocných konstrukcí sloužících k zabezpečení výkopů (BOZP) na veřejných prostranstvích (v obcích, na komunikacích apod.). Položky nelze užít k ocenění zařízení staveniště, pokud se toto oceňuje pomocí VRN.

8	119002122	Přechodová lávka délky do 2 m včetně zábradlí pro zabezpečení výkopu odstranění Pomocné konstrukce při zabezpečení výkopu vodorovně pochozí přechodová lávka délky do 2 m včetně zábradlí odstranění	KUS	31,000	50,45	1 563,95
---	-----------	---	-----	--------	-------	----------

1. V ceně zřízení -2121, -2131, -2411, -3211, -3212, -3213, -3215, -3217, -3121, -3223, -3227 jsou započteny i náklady na opořežení. 2. V ceně zřízení mobilního oplocení -3211, -3213, -3217, -3223, -3227 je zahrnuto i opořežení betonové patky, vzpěry, spojky. 3. Položku -2411 lze použít pouze pro šířku výkopu do 1,0 m. 4. V položce -3131 jsou započteny i náklady na dřevěný sloupek. 5. U položek -2311, -4111, -4121 je uvažováno se 100% opořežením. Bezpečný vlez nebo výlez se zpravidla umísťuje po 20 m délky výkopu. 6. Položky tohoto souboru cen jsou určeny k ocenění pomocných konstrukcí sloužících k zabezpečení výkopů (BOZP) na veřejných prostranstvích (v obcích, na komunikacích apod.). Položky nelze užít k ocenění zařízení staveniště, pokud se toto oceňuje pomocí VRN.

9	119003131	Výstražná páska pro zabezpečení výkopu zřízení Pomocné konstrukce při zabezpečení výkopu svislé výstražná páska zřízení	M	542,400	12,11	6 568,46
---	-----------	--	---	---------	-------	----------

1. V ceně zřízení -2121, -2131, -2411, -3211, -3212, -3213, -3215, -3217, -3121, -3223, -3227 jsou započteny i náklady na opořežení. 2. V ceně zřízení mobilního oplocení -3211, -3213, -3217, -3223, -3227 je zahrnuto i opořežení betonové patky, vzpěry, spojky. 3. Položku -2411 lze použít pouze pro šířku výkopu do 1,0 m. 4. V položce -3131 jsou započteny i náklady na dřevěný sloupek. 5. U položek -2311, -4111, -4121 je uvažováno se 100% opořežením. Bezpečný vlez nebo výlez se zpravidla umísťuje po 20 m délky výkopu. 6. Položky tohoto souboru cen jsou určeny k ocenění pomocných konstrukcí sloužících k zabezpečení výkopů (BOZP) na veřejných prostranstvích (v obcích, na komunikacích apod.). Položky nelze užít k ocenění zařízení staveniště, pokud se toto oceňuje pomocí VRN.

10	119003132	Výstražná páska pro zabezpečení výkopu odstranění Pomocné konstrukce při zabezpečení výkopu svislé výstražná páska odstranění	M	542,400	3,03	1 643,47
----	-----------	--	---	---------	------	----------

1. V ceně zřízení -2121, -2131, -2411, -3211, -3212, -3213, -3215, -3217, -3121, -3223, -3227 jsou započteny i náklady na opořežení. 2. V ceně zřízení mobilního oplocení -3211, -3213, -3217, -3223, -3227 je zahrnuto i opořežení betonové patky, vzpěry, spojky. 3. Položku -2411 lze použít pouze pro šířku výkopu do 1,0 m. 4. V položce -3131 jsou započteny i náklady na dřevěný sloupek. 5. U položek -2311, -4111, -4121 je uvažováno se 100% opořežením. Bezpečný vlez nebo výlez se zpravidla umísťuje po 20 m délky výkopu. 6. Položky tohoto souboru cen jsou určeny k ocenění pomocných konstrukcí sloužících k zabezpečení výkopů (BOZP) na veřejných prostranstvích (v obcích, na komunikacích apod.). Položky nelze užít k ocenění zařízení staveniště, pokud se toto oceňuje pomocí VRN.

11	130001101	Příplatek za zřízení vykopávky v blízkosti podzemního vedení Příplatek k cenám hloubených vykopávek za zřízení vykopávky v blízkosti podzemního vedení nebo výbušnin pro jakoukoliv třídu hominy	M3	235,955	302,69	71 421,22
----	-----------	---	----	---------	--------	-----------

1. Cena je určena: a) i pro soubor cen 123. 0-21 Vykopávky zářezů se šikmými stěnami pro podzemní vedení části A 02, b) pro podzemní vedení procházející hloubenou vykopávkou nebo uloužené ve stěně výkopu při jakémkoliv hloubce vedení pod původním terénem nebo jeho výšce nade dnem výkopu a jakémkoliv směru vedení ke stranám výkopu; c) pro výbušninu nezaloženou dodavatelem. 2. Cenu lze použít i tehdy, narazili-li se na vedení nebo výbušninu až při vykopávce a to pro zbývající objem výkopu, který je projektantem nebo investorem označen, v němž by toto nebo jiné nepředvídané vedení nebo výbušnina mohlo být uloženo. Toto ustanovení neplatí pro objem hornin tř. 6 a 7. 3. Cenu nelze použít pro zřízení vykopávky v blízkosti podzemních vedení nebo výbušnin, u nichž je projektem zakázáno použití při vykopávce kovové nástroje nebo nářadí. 4. Množství zřízení vykopávky v blízkosti a) podzemního vedení, jehož půdorysná a výšková poloha - je v projektu uvedena, se určí jako objem myšleného hranolu, jehož průřez je pravidelný čtyřúhelník jehož horní vodorovná a obě svislé strany jsou ve vzdálenosti 0,5 m a dolní vodorovná hrana ve vzdálenosti 1 m od přilehlého vnějšího lince vedení, příp. jeho obalu a délka se rovná osové délce vedení ve výkopu nebo délce vedení ve stěně výkopu. Vymezi-li projekt větší prostor, v němž je nutno při vykopávce postupovat opatrně, lze použít cenu pro celý objem výkopu v tomto prostoru. Od takto zjištěného množství se odečítá objem vedení i s příp. se vyskytujícími obalem; - není v projektu uvedena, avšak která podle projektu nebo sdělení investora jsou pravděpodobně ve výkopu uložena, se rovná objemu výkopu, který je projektantem nebo investorem označen. b) výbušninu, určí vždy projektant nebo investor, ať je v projektu uvedeno či neuváděno. 5. Je-li vedení uloženo ve výkopu tak, že se vykopávka v celém výše popsaném objemu nevykopává, např. blízko stěn nebo dna výkopu, oceňuje se zřízení vykopávky jen pro tu část objemu, v níž se zřízená vykopávka provádí. 6. Jsou-li ve výkopu dvě vedení položena tak blízko sebe, že se výše uvedené objemy pro obě vedení pronikají, určí se množství zřízení vykopávky tak, aby se pronik započítal jen jednou. 7. Objem zřízení vykopávky se od celkového objemu výkopu neoděčítá. 8. Dočasné zajištění různých podzemních vedení ve výkopu se oceňuje cenami souboru cen 119 00-14 Dočasné zajištění podzemního potrubí nebo vedení ve výkopu.

12	132201202	Hloubení rýh š do 2000 mm v hornině tř. 3 objemu do 1000 m ³ Hloubení zapažených i nezapažených rýh šířky přes 600 do 2 000 mm s urovnáním dna do předepsaného profilu a spádu v hornině tř. 3 přes 100 do 1 000 m ³	M3	188,763	161,43	30 472,01
----	-----------	---	----	---------	--------	-----------

1. V cenách jsou započteny i náklady na případné nutné přemístění výkopku ve výkopuší na vzdálenost do 3 m a na přehození výkopku na přilehlém terénu na vzdálenost do 5 m od okraje jámy nebo naložení na dopravní prostředek. 2. Hloubení rýh při lesnicko-technických melioracích se oceňuje: a) ve stržích cenami platnými pro objem výkopu do 100 m³, i když skutečný objem výkopu je větší. b) mimo strže pro pětina a podélná zpevnění dna a břehů pod cbrseem výkopu pro koryta vodotečí, zejména pro konstrukce léles, slupů, boků, předprahů, prahů, odháněk, výhonů a pro základy zdí, dlažeb, rovnání, plůků a halí, pro jakoukoliv šířku rýhy, při objemu do 100 m³ cenami příslušnými pro objem výkopu do 100 m³ a při jakémkoliv objemu výkopu přes 100 m³ cenami příslušnými pro objem výkopu přes 100 do 1 000 m³. 3. Náklady na svislé přemístění výkopku nad 1 m hloubky se určí dle ustanovení článku č. 3161 všeobecných podmínek katalogu. 4. Předepisuje-li projekt hloubit rýhy 5 až 7 bez použití trhavin, oceňuje se toto hloubení: a) v suchu nebo mokru cenami 138 40-1201, 138 50-1201 a 138 60-1201 Dolamování hloubených vykopávek, b) v tekoucí vodě při jakémkoliv její rychlosti individuálně. 5. Ceny nelze použít pro hloubení rýh a hloubky přes 16 m. Tyto práce se oceňují individuálně.

13	132201209	Příplatek za lepivost k hloubení rýh š do 2000 mm v hornině tř. 3 Hloubení zapažených i nezapažených rýh šířky přes 600 do 2 000 mm s urovnáním dna do předepsaného profilu a spádu v hornině tř. 3 Příplatek k cenám za lepivost horniny tř. 3	M3	94,382	10,09	952,31
----	-----------	--	----	--------	-------	--------

1. V cenách jsou započteny i náklady na případné nutné přemístění výkopku ve výkopišti na vzdálenost do 3 m a na přehození výkopku na přilehlém terénu na vzdálenost do 5 m od okraje jámy nebo naložení na dopravní prostředek. 2. Hloubení rýh při lesnicko-technických melioracích se oceňuje: a) ve stržích cenami platnými pro objem výkopu do 100 m³, i když skutečný objem výkopu je větší, b) mimo strže pro příčná a podélná zpevnění dna a běhů pod obrysem výkopu pro koryta vodotečí, zejména pro konstrukce těles, stupňů, boků, předpráhů, práhů, odháněk, výhonů a pro základy zdí, dlažeb, rovinanin, plůtků a hatí, pro jakoukoliv šířku rýhy, při objemu do 100 m³ cenami příslušnými pro objem výkopu do 100 m³ a při jakémkoliv objemu výkopu přes 100 m³ cenami příslušnými pro objem výkopu přes 100 do 1 000 m³. 3. Náklady na svislé přemístění výkopku nad 1 m hloubky se určí dle ustanovení článku č. 3161 všeobecných podmínek katalogu. 4. Předepisuje-li projekt hloubit rýhy 5 až 7 bez použití trřavin, oceňuje se toto hloubení: a) v suchu nebo mokru cenami 138 40-1201, 138 50-1201 a 138 60-1201 Dolamování hloubených vykopávek, b) v tekoucí vodě při jakémkoliv její rychlosti individuálně. 5. Ceny nelze použít pro hloubení rýh a hloubky přes 16 m. Tyto práce se oceňují individuálně.

14	132212202		Hloubení rýh š přes 600 do 2000 mm ručním nebo pneum nářadím v nesoudržitých horninách tř. 3 Hloubení zapažených i nezapažených rýh šířky přes 600 do 2 000 mm ručním nebo pneumatickým nářadím s urovnáním dna do předepsaného profilu a spádu v horninách tř. 3 nesoudržitých	M3	125,842	655,82	82 528,70
----	-----------	--	--	----	---------	--------	-----------

1. V cenách jsou započteny i náklady na přehození výkopku na přilehlém terénu na vzdálenost do 5 m od podélné osy rýhy nebo naložení výkopku na dopravní prostředek. 2. V cenách 12-2201 až 41-2202 je započítán i svislý přesun horniny po házečkách do 2 metrů

15	132212209		Příplatek za lepvost u hloubení rýh š do 2000 mm ručním nebo pneum nářadím v hornině tř. 3 Hloubení zapažených i nezapažených rýh šířky přes 600 do 2 000 mm ručním nebo pneumatickým nářadím s urovnáním dna do předepsaného profilu a spádu v horninách tř. 3 Příplatek k cenám za lepvost horniny tř. 3	M3	62,921	30,27	1 904,62
----	-----------	--	--	----	--------	-------	----------

1. V cenách jsou započteny i náklady na přehození výkopku na přilehlém terénu na vzdálenost do 5 m od podélné osy rýhy nebo naložení výkopku na dopravní prostředek. 2. V cenách 12-2201 až 41-2202 je započítán i svislý přesun horniny po házečkách do 2 metrů

16	132301202		Hloubení rýh š do 2000 mm v hornině tř. 4 objemu do 1000 m ³ Hloubení zapažených i nezapažených rýh šířky přes 600 do 2 000 mm s urovnáním dna do předepsaného profilu a spádu v hornině tř. 4 přes 100 do 1 000 m ³	M3	188,763	290,58	54 850,75
----	-----------	--	---	----	---------	--------	-----------

1. V cenách jsou započteny i náklady na případné nutné přemístění výkopku ve výkopišti na vzdálenost do 3 m a na přehození výkopku na přilehlém terénu na vzdálenost do 5 m od okraje jámy nebo naložení na dopravní prostředek. 2. Hloubení rýh při lesnicko-technických melioracích se oceňuje: a) ve stržích cenami platnými pro objem výkopu do 100 m³, i když skutečný objem výkopu je větší, b) mimo strže pro příčná a podélná zpevnění dna a běhů pod obrysem výkopu pro koryta vodotečí, zejména pro konstrukce těles, stupňů, boků, předpráhů, práhů, odháněk, výhonů a pro základy zdí, dlažeb, rovinanin, plůtků a hatí, pro jakoukoliv šířku rýhy, při objemu do 100 m³ cenami příslušnými pro objem výkopu do 100 m³ a při jakémkoliv objemu výkopu přes 100 m³ cenami příslušnými pro objem výkopu přes 100 do 1 000 m³. 3. Náklady na svislé přemístění výkopku nad 1 m hloubky se určí dle ustanovení článku č. 3161 všeobecných podmínek katalogu. 4. Předepisuje-li projekt hloubit rýhy 5 až 7 bez použití trřavin, oceňuje se toto hloubení: a) v suchu nebo mokru cenami 138 40-1201, 138 50-1201 a 138 60-1201 Dolamování hloubených vykopávek, b) v tekoucí vodě při jakémkoliv její rychlosti individuálně. 5. Ceny nelze použít pro hloubení rýh a hloubky přes 16 m. Tyto práce se oceňují individuálně.

17	132301209		Příplatek za lepvost k hloubení rýh š do 2000 mm v hornině tř. 4 Hloubení zapažených i nezapažených rýh šířky přes 600 do 2 000 mm s urovnáním dna do předepsaného profilu a spádu v hornině tř. 4 Příplatek k cenám za lepvost horniny tř. 4	M3	94,382	10,09	952,31
----	-----------	--	---	----	--------	-------	--------

1. V cenách jsou započteny i náklady na případné nutné přemístění výkopku ve výkopišti na vzdálenost do 3 m a na přehození výkopku na přilehlém terénu na vzdálenost do 5 m od okraje jámy nebo naložení na dopravní prostředek. 2. Hloubení rýh při lesnicko-technických melioracích se oceňuje: a) ve stržích cenami platnými pro objem výkopu do 100 m³, i když skutečný objem výkopu je větší, b) mimo strže pro příčná a podélná zpevnění dna a běhů pod obrysem výkopu pro koryta vodotečí, zejména pro konstrukce těles, stupňů, boků, předpráhů, práhů, odháněk, výhonů a pro základy zdí, dlažeb, rovinanin, plůtků a hatí, pro jakoukoliv šířku rýhy, při objemu do 100 m³ cenami příslušnými pro objem výkopu do 100 m³ a při jakémkoliv objemu výkopu přes 100 m³ cenami příslušnými pro objem výkopu přes 100 do 1 000 m³. 3. Náklady na svislé přemístění výkopku nad 1 m hloubky se určí dle ustanovení článku č. 3161 všeobecných podmínek katalogu. 4. Předepisuje-li projekt hloubit rýhy 5 až 7 bez použití trřavin, oceňuje se toto hloubení: a) v suchu nebo mokru cenami 138 40-1201, 138 50-1201 a 138 60-1201 Dolamování hloubených vykopávek, b) v tekoucí vodě při jakémkoliv její rychlosti individuálně. 5. Ceny nelze použít pro hloubení rýh a hloubky přes 16 m. Tyto práce se oceňují individuálně.

18	132312202		Hloubení rýh š přes 600 do 2000 mm ručním nebo pneum nářadím v nesoudržitých horninách tř. 4 Hloubení zapažených i nezapažených rýh šířky přes 600 do 2 000 mm ručním nebo pneumatickým nářadím s urovnáním dna do předepsaného profilu a spádu v horninách tř. 4 nesoudržitých	M3	125,842	1 029,13	129 507,78
----	-----------	--	--	----	---------	----------	------------

1. V cenách jsou započteny i náklady na přehození výkopku na přilehlém terénu na vzdálenost do 5 m od podélné osy rýhy nebo naložení výkopku na dopravní prostředek. 2. V cenách 12-2201 až 41-2202 je započítán i svislý přesun horniny po házečkách do 2 metrů

19	132312209		Příplatek za lepvost u hloubení rýh š do 2000 mm ručním nebo pneum nářadím v hornině tř. 4 Hloubení zapažených i nezapažených rýh šířky přes 600 do 2 000 mm ručním nebo pneumatickým nářadím s urovnáním dna do předepsaného profilu a spádu v horninách tř. 4 Příplatek k cenám za lepvost horniny tř. 4	M3	62,921	30,27	1 904,62
----	-----------	--	--	----	--------	-------	----------

1. V cenách jsou započteny i náklady na přehození výkopku na přilehlém terénu na vzdálenost do 5 m od podélné osy rýhy nebo naložení výkopku na dopravní prostředek. 2. V cenách 12-2201 až 41-2202 je započítán i svislý přesun horniny po házečkách do 2 metrů

20	132401201		Hloubení rýh š do 2000 mm v hornině tř. 5 Hloubení zapažených i nezapažených rýh šířky přes 600 do 2 000 mm s urovnáním dna do předepsaného profilu a spádu s použitím trřavin v hornině tř. 5 pro jakékoliv množství	M3	94,381	1 099,76	103 796,45
----	-----------	--	--	----	--------	----------	------------

1. V cenách jsou započteny i náklady na případné nulné přemístění výkopku ve výkopišti na vzdálenost do 3 m a na přehození výkopku na přilehlém terénu na vzdálenost do 5 m od okraje jámy nebo naložení na dopravní prostředek. 2. Hloubení rýh při lesnicko-technických melioracích se oceňuje: a) ve střížích cenami platnými pro objem výkopu do 100 m³, i když skutečný objem výkopu je větší. b) mimo střeže pro příčná a podélná zpevnění dna a břehů pod obrysem výkopu pro koryta vodotečí, zejména pro konstrukce těles, stupňů, boků, předpráhů, práhů, odháněk, výhonů a pro základy zdí, dlažeb, rovinání, plůtků a hatí, pro jakoukoliv šířku rýhy, při objemu do 100 m³ cenami příslušnými pro objem výkopu do 100 m³ a při jakémkoliv objemu výkopu přes 100 m³ cenami příslušnými pro objem výkopu přes 100 do 1 000 m³. 3. Náklady na svislé přemístění výkopku nad 1 m hloubky se určí dle ustanovení článku č. 3161 všeobecných podmínek katalogu. 4. Předepisuje-li projekt hloubit rýhy 5 až 7 bez použití trhavin, oceňuje se toto hloubení: a) v suchu nebo mokru cenami 138 40-1201, 138 50-1201 a 138 60-1201 Dolamování hloubených vykopávek. b) v tekoucí vodě při jakémkoliv její rychlosti individuálně. 5. Ceny nelze použít pro hloubení rýh a hloubky přes 16 m. Tyto práce se oceňují individuálně.

21	132412202	Hloubení rýh s přes 600 do 2000 mm ručním nebo pneum nářadím v nesoudržitelných horninách tř. 5 Hloubení zapážených i nezapažených rýh šířky přes 600 do 2 000 mm ručním nebo pneumatickým nářadím s urovnáním dna do předepsaného profilu a spádu v horninách tř. 5 nesoudržitelných	M3	62,921	1 289,44	81 132,85
22	151101101	Zřízení příložného pažení a rozeptění stěn rýh hl do 2 m Zřízení pažení a rozeptění stěn rýh pro podzemní vedení pro všechny šířky rýhy příložné pro jakoukoliv mezerovitost, hloubky do 2 m	M2	143,179	60,54	8 668,06
23	151101102	Zřízení příložného pažení a rozeptění stěn rýh hl do 4 m Zřízení pažení a rozeptění stěn rýh pro podzemní vedení pro všechny šířky rýhy příložné pro jakoukoliv mezerovitost, hloubky do 4 m	M2	1 028,836	131,16	134 942,13
24	151101103	Zřízení příložného pažení a rozeptění stěn rýh hl do 8 m Zřízení pažení a rozeptění stěn rýh pro podzemní vedení pro všechny šířky rýhy příložné pro jakoukoliv mezerovitost, hloubky do 8 m	M2	200,000	380,38	76 076,00
25	151101111	Odstranění příložného pažení a rozeptění stěn rýh hl do 2 m Odstranění pažení a rozeptění stěn rýh pro podzemní vedení s uložením materiálu na vzdálenost do 3 m od kraje výkopu příložné, hloubky do 2 m	M2	143,179	30,27	4 334,03
26	151101112	Odstranění příložného pažení a rozeptění stěn rýh hl do 4 m Odstranění pažení a rozeptění stěn rýh pro podzemní vedení s uložením materiálu na vzdálenost do 3 m od kraje výkopu příložné, hloubky přes 2 do 4 m	M2	1 028,836	60,54	62 285,73
27	151101113	Odstranění příložného pažení a rozeptění stěn rýh hl do 8 m Odstranění pažení a rozeptění stěn rýh pro podzemní vedení s uložením materiálu na vzdálenost do 3 m od kraje výkopu příložné, hloubky přes 4 do 8 m	M2	200,000	141,25	28 250,00
28	151101758R	Příplatek za zřízení podmínky při pažení rýh do hloubky 4m Příplatek za zřízení podmínky při pažení rýh do hloubky 4m	M2	1 028,836	5,04	5 185,33
29	151101759R	Příplatek za zřízení podmínky při pažení rýh do hloubky 8m Příplatek za zřízení podmínky při pažení rýh do hloubky 4m	M2	200,000	10,09	2 018,00
30	161101101	Svislé přemístění výkopku z horniny tř. 1 až 4 hl výkopu do 2,5 m Svislé přemístění výkopku bez naložení do dopravní nádoby avšak s vyprázdňením dopravní nádoby na hromadu nebo do dopravního prostředku z horniny tř. 1 až 4, při hloubce výkopu přes 1 do 2,5 m	M3	113,258	20,18	2 285,55
31	161101102	Svislé přemístění výkopku z horniny tř. 1 až 4 hl výkopu do 4 m Svislé přemístění výkopku bez naložení do dopravní nádoby avšak s vyprázdňením dopravní nádoby na hromadu nebo do dopravního prostředku z horniny tř. 1 až 4, při hloubce výkopu přes 2,5 do 4 m	M3	226,515	70,63	15 998,75

32	161101103	Svislé přemístění výkopku z horniny tř. 1 až 4 hl výkopu do 6 m Svislé přemístění výkopku bez naložení do dopravní nádoby avšak s vyprázdněním dopravní nádoby na hromadu nebo do dopravního prostředku z horniny tř. 1 až 4, při hloubce výkopu přes 4 do 6 m	M3	226,515	70,63	15 998,75
<p>1. Ceny -1151 až -1158 lze použít i pro svislé přemístění materiálu a stavební suti z konstrukcí ze zdíva cihelného nebo kamenného, z betonu prostého, prokládaného, železobetonového i předpjatého, pokud tyto konstrukce byly vybrány ve výkopšti. 2. Ceny pro hloubku přes 1 do 2,5 m, přes 2,5 m do 4 m atd. jsou určeny pro svislé přemístění výkopku od 0 do 2,5 m, od 0 do 4 m atd. 3. Množství materiálu i stavební suti z rozbouraných konstrukcí pro přemístění se rovná objemu konstrukcí před rozbouráním.</p>						
33	161101153	Svislé přemístění výkopku z horniny tř. 5 až 7 hl výkopu do 6 m Svislé přemístění výkopku bez naložení do dopravní nádoby avšak s vyprázdněním dopravní nádoby na hromadu nebo do dopravního prostředku z horniny tř. 5 až 7, při hloubce výkopu přes 4 do 6 m	M3	113,257	70,63	7 999,34
<p>1. Ceny -1151 až -1158 lze použít i pro svislé přemístění materiálu a stavební suti z konstrukcí ze zdíva cihelného nebo kamenného, z betonu prostého, prokládaného, železobetonového i předpjatého, pokud tyto konstrukce byly vybrány ve výkopšti. 2. Ceny pro hloubku přes 1 do 2,5 m, přes 2,5 m do 4 m atd. jsou určeny pro svislé přemístění výkopku od 0 do 2,5 m, od 0 do 4 m atd. 3. Množství materiálu i stavební suti z rozbouraných konstrukcí pro přemístění se rovná objemu konstrukcí před rozbouráním.</p>						
34	162301101	Vodorovné přemístění do 500 m výkopku/sypaniny z horniny tř. 1 až 4 Vodorovné přemístění výkopku nebo sypaniny po suchu na obvyklém dopravním prostředku, bez naložení výkopku, avšak se složením bez rozhrnutí z horniny tř. 1 až 4 na vzdálenost přes 50 do 500 m	M3	728,113	25,22	18 363,01
<p>1. Ceny nelze použít, předepisuje-li projekt přemístit výkopek na místo nepřístupné obvyklým dopravním prostředkům; toto přemístění se oceňuje individuálně. 2. V cenách jsou započteny i náhrady za jízdu loženého vozidla v terénu ve výkopšti nebo na násypšti. 3. V cenách nejsou započteny náklady na rozhrnutí výkopku na násypšti; toto rozhrnutí se oceňuje cenami souboru cen 171. 0. . . Uložení sypaniny do násypů a 171 20-1201 Uložení sypaniny na skládky. 4. Je-li na dopravní dráze pro vodorovné přemístění nějaká překážka, pro kterou je nutno překládat výkopek z jednoho obvyklého dopravního prostředku na jiný obvyklý dopravní prostředek, oceňuje se toto lomené vodorovné přemístění výkopku v každém úseku samostatně příslušnou cenou tohoto souboru cen a překládání výkopku cenami souboru cen 167 10-3. Nakládání neulehého výkopku z hromad s ohledem na ustanovení pozn. číslo 5. 5. Přemísťuje-li se výkopek z dočasných skládek vzdálených do 50 m, neoceňuje se nakládání výkopku, i když se provádí. Toto ustanovení neplatí, vylučuje-li projekt použití dozeru. 6. V cenách vodorovného přemístění sypaniny nejsou započteny náklady na dodávku materiálu, tyto se oceňují ve specifikaci.</p>						
35	162701105	Vodorovné přemístění do 10000 m výkopku/sypaniny z horniny tř. 1 až 4 Vodorovné přemístění výkopku nebo sypaniny po suchu na obvyklém dopravním prostředku, bez naložení výkopku, avšak se složením bez rozhrnutí z horniny tř. 1 až 4 na vzdálenost přes 9 000 do 10 000 m	M3	755,052	86,77	65 515,85
<p>1. Ceny nelze použít, předepisuje-li projekt přemístit výkopek na místo nepřístupné obvyklým dopravním prostředkům; toto přemístění se oceňuje individuálně. 2. V cenách jsou započteny i náhrady za jízdu loženého vozidla v terénu ve výkopšti nebo na násypšti. 3. V cenách nejsou započteny náklady na rozhrnutí výkopku na násypšti; toto rozhrnutí se oceňuje cenami souboru cen 171. 0. . . Uložení sypaniny do násypů a 171 20-1201 Uložení sypaniny na skládky. 4. Je-li na dopravní dráze pro vodorovné přemístění nějaká překážka, pro kterou je nutno překládat výkopek z jednoho obvyklého dopravního prostředku na jiný obvyklý dopravní prostředek, oceňuje se toto lomené vodorovné přemístění výkopku v každém úseku samostatně příslušnou cenou tohoto souboru cen a překládání výkopku cenami souboru cen 167 10-3. Nakládání neulehého výkopku z hromad s ohledem na ustanovení pozn. číslo 5. 5. Přemísťuje-li se výkopek z dočasných skládek vzdálených do 50 m, neoceňuje se nakládání výkopku, i když se provádí. Toto ustanovení neplatí, vylučuje-li projekt použití dozeru. 6. V cenách vodorovného přemístění sypaniny nejsou započteny náklady na dodávku materiálu, tyto se oceňují ve specifikaci.</p>						
36	162701109	Příplatek k vodorovnému přemístění výkopku/sypaniny z horniny tř. 1 až 4 ZKD 1000 m přes 10000 m Vodorovné přemístění výkopku nebo sypaniny po suchu na obvyklém dopravním prostředku, bez naložení výkopku, avšak se složením bez rozhrnutí z horniny tř. 1 až 4 na vzdálenost Příplatek k ceně za každých dalších i započatých 1 000 m	M3	3 775,260	2,02	7 626,03
<p>1. Ceny nelze použít, předepisuje-li projekt přemístit výkopek na místo nepřístupné obvyklým dopravním prostředkům; toto přemístění se oceňuje individuálně. 2. V cenách jsou započteny i náhrady za jízdu loženého vozidla v terénu ve výkopšti nebo na násypšti. 3. V cenách nejsou započteny náklady na rozhrnutí výkopku na násypšti; toto rozhrnutí se oceňuje cenami souboru cen 171. 0. . . Uložení sypaniny do násypů a 171 20-1201 Uložení sypaniny na skládky. 4. Je-li na dopravní dráze pro vodorovné přemístění nějaká překážka, pro kterou je nutno překládat výkopek z jednoho obvyklého dopravního prostředku na jiný obvyklý dopravní prostředek, oceňuje se toto lomené vodorovné přemístění výkopku v každém úseku samostatně příslušnou cenou tohoto souboru cen a překládání výkopku cenami souboru cen 167 10-3. Nakládání neulehého výkopku z hromad s ohledem na ustanovení pozn. číslo 5. 5. Přemísťuje-li se výkopek z dočasných skládek vzdálených do 50 m, neoceňuje se nakládání výkopku, i když se provádí. Toto ustanovení neplatí, vylučuje-li projekt použití dozeru. 6. V cenách vodorovného přemístění sypaniny nejsou započteny náklady na dodávku materiálu, tyto se oceňují ve specifikaci.</p>						
37	162701155	Vodorovné přemístění do 10000 m výkopku/sypaniny z horniny tř. 5 až 7 Vodorovné přemístění výkopku nebo sypaniny po suchu na obvyklém dopravním prostředku, bez naložení výkopku, avšak se složením bez rozhrnutí z horniny tř. 5 až 7 na vzdálenost přes 9 000 do 10 000 m	M3	188,762	88,79	16 760,18
<p>1. Ceny nelze použít, předepisuje-li projekt přemístit výkopek na místo nepřístupné obvyklým dopravním prostředkům; toto přemístění se oceňuje individuálně. 2. V cenách jsou započteny i náhrady za jízdu loženého vozidla v terénu ve výkopšti nebo na násypšti. 3. V cenách nejsou započteny náklady na rozhrnutí výkopku na násypšti; toto rozhrnutí se oceňuje cenami souboru cen 171. 0. . . Uložení sypaniny do násypů a 171 20-1201 Uložení sypaniny na skládky. 4. Je-li na dopravní dráze pro vodorovné přemístění nějaká překážka, pro kterou je nutno překládat výkopek z jednoho obvyklého dopravního prostředku na jiný obvyklý dopravní prostředek, oceňuje se toto lomené vodorovné přemístění výkopku v každém úseku samostatně příslušnou cenou tohoto souboru cen a překládání výkopku cenami souboru cen 167 10-3. Nakládání neulehého výkopku z hromad s ohledem na ustanovení pozn. číslo 5. 5. Přemísťuje-li se výkopek z dočasných skládek vzdálených do 50 m, neoceňuje se nakládání výkopku, i když se provádí. Toto ustanovení neplatí, vylučuje-li projekt použití dozeru. 6. V cenách vodorovného přemístění sypaniny nejsou započteny náklady na dodávku materiálu, tyto se oceňují ve specifikaci.</p>						
38	162701159	Příplatek k vodorovnému přemístění výkopku/sypaniny z horniny tř. 5 až 7 ZKD 1000 m přes 10000 m Vodorovné přemístění výkopku nebo sypaniny po suchu na obvyklém dopravním prostředku, bez naložení výkopku, avšak se složením bez rozhrnutí z horniny tř. 5 až 7 na vzdálenost Příplatek k ceně za každých dalších i započatých 1 000 m	M3	943,810	2,02	1 906,50

1. Ceny nelze použít, předepisuje-li projekt přemístit výkopek na místo nepřístupné obvyklým dopravním prostředkům; toto přemístění se oceňuje individuálně. 2. V cenách jsou započteny i náhrady za jízdu loženého vozidla v terénu ve výkopišti nebo na násypišti. 3. V cenách nejsou započteny náklady na rozhrnutí výkopku na násypišti; toto rozhrnutí se oceňuje cenami souboru cen 171. 0-... Uložení sypaniny do násypů a 171 20-1201 Uložení sypaniny na skládky. 4. Je-li na dopravní dráze pro vodorovné přemístění nějaká překážka, pro kterou je nutno překládat výkopek zjednoho obvyklého dopravního prostředku na jiný obvyklý dopravní prostředek, oceňuje se toto lomené vodorovné přemístění výkopku v každém úseku samostatně příslušnou cenou tohoto souboru cen a překládání výkopku cenami souboru cen 167 10-3. Nakládání neutehého výkopku z hromad s ohledem na ustanovení pozn. číslo 5. 5. Přemísťuje-li se výkopek z dočasných skládek vzdálených do 50 m, neoceňuje se nakládání výkopku, i když se provádí. Toto ustanovení neplatí, vylučuje-li projekt použití dozeru. 6. V cenách vodorovného přemístění sypaniny nejsou započteny náklady na dodávku materiálu, tyto se oceňují ve specifikaci.

39	167101102	Nakládání výkopku z hornin tř. 1 až 4 přes 100 m ³ Nakládání, skládání a překládání neutehého výkopku nebo sypaniny nakládání, množství přes 100 m ³ , z hornin tř. 1 až 4	M3	728,113	35,31	25 709,67
40	171201201	Uložení sypaniny na skládky Uložení sypaniny na skládky 1. Cena -1201 je určena i pro: a) uložení výkopku nebo omice na dočasné skládky předepsané projektem tak, že na 1 m ² projektem určené plochy této skládky připadá přes 2 m ³ výkopku nebo omice; v opačném případě se uložení neoceňuje. Množství výkopku nebo omice připadající na 1 m ² skládky se určí jako podíl množství výkopku nebo omice, měřeného v rostlém stavu a projektem určené plochy dočasné skládky; b) zasypaní koryt vodotečí a prohlubni v terénu bez předepsaného zhuštění sypaniny; c) uložení výkopku pod vodou do prohlubni ve dně vodotečí nebo nádrží. 2. Cenu -1201 nelze použít pro uložení výkopku nebo omice: a) při vykopávkách pro podzemní vedení podél hrany výkopu, z něhož byl výkopek získán, a to ani tehdy, jestliže se výkopek po vyhození z výkopu na povrch území ještě dále přemísťuje na hromady podél výkopu; b) na dočasné skládky, které nejsou předepsány projektem; c) na dočasné skládky předepsané projektem tak, že na 1 m ² projektem určené plochy této skládky připadá nejvýše 2 m ³ výkopku nebo omice (viz. též poznámku č. 1 a); d) na dočasné skládky, oceňuje-li se cenou 121 10-1101 Sejmnutí omice nebo lesní půdy do 50 m, nebo oceňuje-li se vodorovné přemístění výkopku do 20 m a 50 m cenami 162 20-1101, 162 20-1102, 162 20-1151 a 162 20-1152. V těchto případech se uložení výkopku nebo omice na dočasnou skládku neoceňuje. e) na trvalé skládky s předepsaným zhuštěním; toto uložení výkopku se oceňuje cenami souboru cen 171. 0-... Uložení sypaniny do násypů. 3. V ceně -1201 jsou započteny i náklady na rozproštění sypaniny ve vrstvách s hrubým urovňáním na skládce. 4. V ceně -1201 nejsou započteny náklady na získání skládek ani na poplatky za skládku. 5. Množství jednotek uložení výkopku (sypaniny) se určí v m ³ uložení výkopku (sypaniny), v rostlém stavu zpravidla ve výkopišti.	M3	943,814	15,13	14 279,91
41	171201211	Poplatek za uložení stavebního odpadu - zeminy a kameniva na skládce Poplatek za uložení stavebního odpadu na skládce (skládkovně) zeminy a kameniva zaříděného do Katalogu odpadů pod kódem 170 504	T	1 746,056	40,36	70 470,82
42	174101101	Zásyp jam, šachet, rýh nebo kolem objektů sypaninou se zhuštěním Zásyp sypaninou z jakékoliv horniny s uložení výkopku ve vrstvách se zhuštěním jam, šachet, rýh nebo kolem objektů v těchto vykopávkách 1. Ceny 174 10-... jsou určeny pro zhuštěné zásypy s mírou zhuštění: a) z hornin soudržných do 100 % PS, b) z hornin nesoudržných do l(d) 0,9, c) z hornin kamenitých pro jakoukoliv míru zhuštění. 2. Je-li projektem předepsáno vyšší zhuštění, podle bodu a) a b) poznámky č. 1, ocení se zásyp individuálně. 3. Ceny nelze použít pro zásyp rýh pro drenážní trativody pro lesnicko-technické meliorace a zemědělské. Zásyp těchto rýh se oceňuje cenami souboru cen 174 20-3. částí A 03 Zemní práce pro objekty oborů 831 až 833. Nezhutněný zásyp odvodňovacích kanálů zbelonových a železobetonových trub v polních a lučních tratích se oceňuje cenou -1101 Zásyp sypaninou rýh bez ohledu na šířku kanálu; cena obsahuje i náklady na ruční nezhutněný zásyp výšky do 200 mm nad vrchol potrubí. 4. V cenách 10-1101, 10-1103, 20-1101 a 20-1103 je započteno přemístění sypaniny ze vzdálenosti 10 m od kraje výkopu nebo zasypaného prostoru, měřeno k těžišti skládky. 5. V ceně 10-1102 je započteno přemístění sypaniny ze vzdálenosti 15 m od hrany zasypaného prostoru, měřeno k těžišti skládky. 6. Objem zásypu je rozdíl objemu výkopu a objemu do něho vestavěných konstrukcí nebo uložených vedení i s jejich obklady a podklady (tento objem se nazývá objemem horniny vytlačené konstrukcí). Objem potrubí do DN 180, příp. i s obalem, se od objemu zásypu neodčítá. Pro stanovení objemu zásypu se od objemu výkopu odečítá i objem obsypu potrubí oceňovaný cenami souboru cen 175 10-11 Obsyp potrubí, přichází-li v úvahu. 7. Odklizení zbylého výkopku po provedení zásypu zářezů se šikmými stěnami pro podzemní vedení nebo zásypu jam a rýh pro podzemní vedení se oceňuje, je-li objem zbylého výkopku: a) do 1 m ³ na 1 m vedení a jedná se o výkopek neutehý - cenami souboru cen 167 10-110 Nakládání výkopku nebo sypaniny a 162. 0-1. Vodorovné přemístění výkopku. V případě, že se jedná o výkopek ulehý - rozpojení a naložení výkopku cenami souboru cen 122. 0-1. souboru cen 162. 0-1. Vodorovné přemístění výkopku; b) přes 1 m ³ na 1 m vedení, jestliže projekt předepíše, že se zbylý výkopek bude odklízet zároveň sprovedáním vykopávkou, pouze přemístění výkopku cenami souboru cen 162. 0-1. Vodorovné přemístění výkopku. Pn zmiňném objemu zbylého výkopku se neoceňuje ani naložení ani rozpojení výkopku. Jestliže se zbylý výkopek neodklízí, nýbrž rozprostírá podél výkopu a nad výkopem, platí poznámka č. 8. 8. Rozproštění zbylého výkopku podél výkopu a nad výkopem po provedení zásypů zářezů se šikmými stěnami pro podzemní vedení nebo zásypu jam a rýh pro podzemní vedení se oceňuje: a) cenou 171 20-1101 Uložení sypaniny do nezhutněných násypů, není-li projektem Obsypání potrubí ručně sypaninou bez prohození sítem, uloženu do 3 m Obsypání potrubí ručně sypaninou z vhodných hornin tř. 1 až 4 nebo materiálem připraveným podél výkopu ve vzdálenosti do 3 m od jeho kraje, pro jakoukoliv hloubku výkopu a míru zhuštění bez prohození sypaniny sítem	M3	570,311	88,79	50 637,91
43	175111101	Obsypání potrubí ručně sypaninou z vhodných hornin tř. 1 až 4 nebo materiálem připraveným podél výkopu ve vzdálenosti do 3 m od jeho kraje, pro jakoukoliv hloubku výkopu a míru zhuštění bez prohození sypaniny sítem	M3	118,352	252,24	29 853,11
44	175151101	Obsypání potrubí strojně sypaninou bez prohození, uloženu do 3 m Obsypání potrubí strojně sypaninou z vhodných hornin tř. 1 až 4 nebo materiálem připraveným podél výkopu ve vzdálenosti do 3 m od jeho kraje, pro jakoukoliv hloubku výkopu a míru zhuštění bez prohození sypaniny	M3	39,451	133,18	5 254,08

1. Objem obsypu na 1 m délky potrubí se rovná šířce dna výkopu násobené součtem vnějšího průměru potrubí příp. i s obalem a projektované tloušťky obsypu nad, případně i pod potrubím. Pro odečítání objemu potrubí se započítávají všechny vestavěné konstrukce nebo uložené vedení i s jejich obklady a podklady (tenlo objem se nazývá objemem hoininy vytlačené konstrukcí). 2. Míru zhuštění předepisuje projekt. 3. V cenách nejsou zahrnuty náklady na nakupovanou sypaninu. Tato se oceňuje ve specifikaci. 4. V cenách nejsou zahrnuty náklady na prohození sypaniny, tyto náklady se oceňují položkou 17511-1109 Příplatek za prohození sypaniny.

56	583373020	šterkopísek frakce 0/16 šterkopísek frakce 0/16	T	317,182	203,81	64 644,86
57	58344171	šterkodř frakce 0-32 šterkodř frakce 0-32	T	1 146,325	379,37	434 881,32
1			Zemní práce			1 865 630,33
2			Zakládání			
45	212752212	Trativod z drenážních trubek plastových flexibilních D do 100 mm včetně lože otevřený výkop Trativody z drenážních trubek se zřízením šterkopiskového lože pod trubky a s jejich obsypem v průměrném celkovém množství do 0,15 m ³ /m v otevřeném výkopu z trubek plastových flexibilních D přes 65 do 100 mm	M	270,100	88,79	23 982,18
2			Zakládání			23 982,18
3			Svislé a kompletní konstrukce			
53	358315114R	Bourání šachty nebo otvorů plochy do 4 m2 včetně odvozu a likvidace Bourání šachty nebo otvorů plochy do 4 m2 včetně odvozu a likvidace	M3	17,320	2 017,91	34 950,20
3			Svislé a kompletní konstrukce			34 950,20
4			Vodorovné konstrukce			
54	451573111	Lože pod potrubí otevřený výkop ze šterkopísku Lože pod potrubí, stoky a drobné objekty v otevřeném výkopu z písku a šterkopísku do 63 mm	M3	34,279	429,81	14 733,46
1. Ceny -1111 a -1192 lze použít i pro zřízení sběrných vrstev nad drenážními trubkami. 2. V cenách -5111 a -1192 jsou započteny i náklady na prohození výkopku získaného při zemních pracích.						
55	452311131	Podkladní desky z betonu prostého tř. C 12/15 otevřený výkop Podkladní a zajišťovací konstrukce z betonu prostého v otevřeném výkopu desky pod potrubí, stoky a drobné objekty z betonu tř. C 12/15	M3	6,800	2 714,08	18 455,74
1. Ceny -1121 až -1191 a -1192 lze použít i pro ochrannou vrstvu pod železobetonové konstrukce. 2. Ceny -2121 až -2191 a -2192 jsou určeny pro jakékoliv úkosy sedel.						
4			Vodorovné konstrukce			33 189,20
8			Trubní vedení			
46	28615002	Trubka kanalizační PP DIN UR-2 DN 150x3000 mm SN10 Trubka kanalizační PP DIN UR-2 DN 150x3000 mm SN10	M	270,100	357,17	96 471,62
47	28617245	redukce kanalizační PP DN 200/DN150 redukce kanalizační PP DN 200/DN150	KUS	31,000	734,52	22 770,12
48	28617320	koleno kanalizace PP KG DN 160x15° koleno kanalizace PP KG DN 160x15°	KUS	31,000	808,17	25 053,27
49	28617329	koleno kanalizace PP KG DN 160x30° koleno kanalizace PP KG DN 160x30°	KUS	31,000	808,17	25 053,27
50	28617338	koleno kanalizace PP KG DN 160x45° koleno kanalizace PP KG DN 160x45°	KUS	31,000	808,17	25 053,27
51	28617362	odbočka kanalizace PP korugované DN 300/160, pro KG 45° odbočka kanalizace PP korugované DN 300/160, pro KG 45°	KUS	3,000	1 301,55	3 904,65
52	28617380	odbočka kanalizace PP korugované DN 160/160 45° odbočka kanalizace PP korugované DN 160/160 45°	KUS	4,000	335,98	1 343,92
58	871310510	Montáž kanalizačního potrubí žebrovaného SN 10 z polypropylenu DN 150 Montáž kanalizačního potrubí z plastů z polypropylenu PP žebrovaného SN 10 DN 150	M	270,100	141,25	38 151,63
1. V cenách montáže potrubí nejsou započteny náklady na dodání trub, elektrospojek a těsnících kroužků pokud tyto nejsou součástí dodávky potrubí. Tyto náklady se oceňují ve specifikaci. 2. V cenách potrubí z trubek polyetylenových a polypropylenových nejsou započteny náklady na dodání tvarovek použitých pro napojení na jiný druh potrubí; tvarovky se oceňují ve specifikaci. 3. Zlratné lze dohodnout: a) u trub kanalizačních z tvrdého PVC ve směrné výši 3 %, b) u trub polyetylenových a polypropylenových ve směrné výši 1,5.						
59	877310410	Montáž kolen na kanalizačním potrubí z PP trub korugovaných DN 150 Montáž tvarovek na kanalizačním plastovém potrubí z polypropylenu PP korugovaného kolen DN 150	KUS	93,000	141,25	13 136,25
1. V cenách montáže tvarovek nejsou započteny náklady na dodání tvarovek. Tyto náklady se oceňují ve specifikaci. 2. V cenách montáže tvarovek jsou započteny náklady na dodání těsnících kroužků, pokud tyto nejsou součástí dodávky tvarovek.						
60	877310420	Montáž odboček na kanalizačním potrubí z PP trub korugovaných DN 150 Montáž tvarovek na kanalizačním plastovém potrubí z polypropylenu PP korugovaného odboček DN 150	KUS	4,000	282,51	1 130,04
1. V cenách montáže tvarovek nejsou započteny náklady na dodání tvarovek. Tyto náklady se oceňují ve specifikaci. 2. V cenách montáže tvarovek jsou započteny náklady na dodání těsnících kroužků, pokud tyto nejsou součástí dodávky tvarovek.						
61	877350430	Montáž spojek na kanalizačním potrubí z PP trub korugovaných DN 200 Montáž tvarovek na kanalizačním plastovém potrubí z polypropylenu PP korugovaného spojek, redukci nebo navrtávacích sedel DN 200	KUS	31,000	282,51	8 757,81
1. V cenách montáže tvarovek nejsou započteny náklady na dodání tvarovek. Tyto náklady se oceňují ve specifikaci. 2. V cenách montáže tvarovek jsou započteny náklady na dodání těsnících kroužků, pokud tyto nejsou součástí dodávky tvarovek.						
62	877370420	Montáž odboček na kanalizačním potrubí z PP trub korugovaných DN 300 Montáž tvarovek na kanalizačním plastovém potrubí z polypropylenu PP korugovaného odboček DN 300	KUS	3,000	565,01	1 695,03
1. V cenách montáže tvarovek nejsou započteny náklady na dodání tvarovek. Tyto náklady se oceňují ve specifikaci. 2. V cenách montáže tvarovek jsou započteny náklady na dodání těsnících kroužků, pokud tyto nejsou součástí dodávky tvarovek.						
63	892312121	Tlaková zkouška vzduchem potrubí DN 150 těsnícím vakem ucpávkovým Tlakové zkoušky vzduchem těsnícími vaky ucpávkovými DN 150	ÚSEK	31,000	2 017,91	62 555,21
1. Ceny zkoušek jsou vztaženy na úsek stoky mezi dvěma šachtami bez ohledu na druh potrubí. 2. V cenách jsou započteny i náklady na: a) montáž a demontáž těsnících vaků pro zabezpečení konců zkoušeného úseku potrubí, naplnění a vypuštění vzduchu zkoušeného úseku stoky, b) vyslavení zkušebního protokolu. 3. V cenách nejsou započteny náklady na: a) utěsnění kanalizačních přípojek, b) zkoušky vstupních a revizních šachet.						

64	894412148R		Spadiště kanalizační celoprefabrikovaná na potrubí DN150, průměrná výška do 250cm vč. dodávky prefa dílců a poklopu Spadiště kanalizační celoprefabrikovaná na potrubí DN150, průměrná výška do 250cm vč. dodávky prefa dílců a poklopu	KPL	0,000	28 452,48	0,00
65	894811141		Revizní šachta z PVC typ přímý, DN 400/160 tlak 40 t hl od 860 do 1230 mm Revizní šachta z tvrdého PVC v otevřeném výkopu typ přímý (DN šachty/DN trubního vedení) DN 400/160, odolnost vnějšímu tlaku 40 t, hloubka od 860 do 1230 mm	KUS	2,000	8 576,10	17 152,20
1. V cenách jsou započteny náklady na dodání a montáž šachtového dna, trouby šachty a teleskopu. 2. V cenách je započteno i fixování šachty obsypem. Objem obsypu se neodečítá od objemu zášypu rýhy. 3. V cenách nejsou započteny náklady na dodání lapače splavenin. Lapač splavenin se oceňuje ve specifikaci. Zřetelné lze dohodnout ve výši 1 %.							
66	894811143		Revizní šachta z PVC typ přímý, DN 400/160 tlak 40 t hl od 1360 do 1730 mm Revizní šachta z tvrdého PVC v otevřeném výkopu typ přímý (DN šachty/DN trubního vedení) DN 400/160, odolnost vnějšímu tlaku 40 t, hloubka od 1360 do 1730 mm	KUS	6,000	9 754,56	58 527,36
1. V cenách jsou započteny náklady na dodání a montáž šachtového dna, trouby šachty a teleskopu. 2. V cenách je započteno i fixování šachty obsypem. Objem obsypu se neodečítá od objemu zášypu rýhy. 3. V cenách nejsou započteny náklady na dodání lapače splavenin. Lapač splavenin se oceňuje ve specifikaci. Zřetelné lze dohodnout ve výši 1 %.							
67	894812063R		Revizní a čistící šachta z PVC DN 400 poklop litinový plný do teleskopické trubky pro zatížení 40 t Revizní a čistící šachta z polypropylenu PVC pro hladké trouby DN 400 poklop litinový (pro zatížení) plný do teleskopické trubky (40 t)	KUS	8,000	3 349,72	26 797,76
1. V příslušných cenách jsou započteny i náklady na: a) vyrovnávací násypnou vrstvu ze štěrku tl. 100 mm, b) dodání a montáž šachtového dna, trouby šachty, teleskopu a poklopu, příslušného dílu šachty, c) napojení stávajícího kanalizačního potrubí. 2. V cenách nejsou započteny náklady na: a) fixování šachty obsypem, který se oceňuje cenami souboru 174. 0-11 Zášyp sypaninou z jakékoliv horniny, katalogu 800-1 Zemní práce částí A 01.							
68	899722113		Krytí potrubí z plastů výstražnou fólií z PVC 34cm Krytí potrubí z plastů výstražnou fólií z PVC šířky 34cm	M	270,100	14,13	3 816,51
8 Trubní vedení							431 369,92
9 Ostatní konstrukce a práce, bourání							
69	954217865R		Napojení potrubí DN200 na stávající stoku DN 800 Napojení potrubí DN200 na stávající stoku DN 800	KUS	2,000	5 044,77	10 089,54
70	954217866R		Napojení potrubí DN200 na stávající stoku DN 1000 Napojení potrubí DN200 na stávající stoku DN 1000	KUS	18,000	5 044,77	90 805,86
71	954217867R		Napojení potrubí DN200 na stávající stoku DN 1200 Napojení potrubí DN200 na stávající stoku DN 1200	KUS	8,000	7 062,67	56 501,36
72	969021121R		Vybourání kanalizačního potrubí DN do 200 s naložením na dopravní prostředek a ekologická likvidace Vybourání kanalizačního potrubí DN do 200 s naložením na dopravní prostředek a ekologická likvidace	M	270,100	181,61	49 052,86
9 Ostatní konstrukce a práce, bourání							206 449,62
998 Přesun hmot							
73	998276101		Přesun hmot pro trubní vedení z trub z plastických hmot otevřený výkop Přesun hmot pro trubní vedení hloubené z trub z plastických hmot nebo sklolaminátových pro vodovody nebo kanalizace v otevřeném výkopu dopravní vzdálenost do 15 m	T	90,582	452,01	40 943,97
1. Položky přesunu hmot nelze užít pro zeminu, sypaniny, štěrkopísek, kamenivo ap. Případná manipulace s tímto materiálem se oceňuje souborem cen 162. 0-11 Vodorovné přemístění výkopku nebo sypaniny katalogu 800-1 Zemní práce.							
74	998276124		Příplatek k přesunu hmot pro trubní vedení z trub z plastických hmot za zvětšený přesun do 500 m Přesun hmot pro trubní vedení hloubené z trub z plastických hmot nebo sklolaminátových Příplatek k cenám za zvětšený přesun přes vymezenou největší dopravní vzdálenost do 500 m	T	90,582	452,01	40 943,97
1. Položky přesunu hmot nelze užít pro zeminu, sypaniny, štěrkopísek, kamenivo ap. Případná manipulace s tímto materiálem se oceňuje souborem cen 162. 0-11 Vodorovné přemístění výkopku nebo sypaniny katalogu 800-1 Zemní práce.							
998 Přesun hmot							81 887,94
HZS Hodinové zúčtovací sazby							
75	HZS2222		Hodinová zúčtovací sazba elektrikář odborný Hodinové zúčtovací sazby profesí PSV provádění stavebních instalací elektrikář odborný	HOD	62,000	50,45	3 127,90
HZS Hodinové zúčtovací sazby							3 127,90
C e k e m							2 680 587,29

PW.8

Středočeský kraj

v zastoupení

Krajské správy a údržby silnic

Středočeského kraje, p. o.

Ing. Jan Lichtneger

Zborovská 11

Praha, 150 00

Čj : PX 2022

V Praze : 31. 5. 2022

Vyřizuje: Martin Teslevič

tel.: 7

e-mai

Akce: II/272 Lysá nad Labem, průtah

Věc: Vyjádření AD č. 41

Vážený pane řediteli,

dne 13. 4. 2022 AD obdržel od zhotovitele elektronicky koncept ZBV č. 24, které řeší odpočet pažení pro vybudování domovních boxy přípojek v rámci SO 302.3

Změna vyplývá ze ZBV č. 3, kterým došlo ke změně technologie pažení a nebylo možné pažit boxy. Tato změna řetězí dopady změny č. 3.

AD s návrhem ZBV č. 24 souhlasí.

S pozdravem za Pontex spol. s r.o.

Ing. Pavel Hrdina

PUDIS a.s.
Podbabská 1014/20
160 00, Praha 6

Město Lysá nad Labem
Husovo náměstí 23
289 22 Lysá nad Labem

V Lysé nad Labem, 27.04.2022

Vyřizuje: Ing. Jindra Flanderková, TDI
Tel:

Stavba: II/272 Lysá nad Labem, průtah – stavba

Vyjádření TDI k ZBV 024

Vážení,

v rámci ZBV 003 došlo ke změně technologie pažení výkopu SO 302.3 oproti PDPS. S ohledem na výskyt velkého množství inženýrských sítí a geologickým poměrům bylo nutné zaměnit technologii spadišťových šachet navrženou PDPS za plastové revizní šachty. Zhotovitel předložil návrh ZBV 024.

Uvedené množství u položek SO 302.3 č. 24, 27, 29 a 64 odpovídá skutečnosti.

K tomuto návrhu nemám za TDI připomínky.

S pozdravem

Ing. Jindra Fla



POLOŽKY SOUPISU PRACÍ

Stavba: 0716500 II/272 Lysá nad Labem, průtah
 Objekt: SO302 Jednotná kanalizace
 Rozpočet: SO 302.3 Splašková kanalizace přípojky

Poř.č.	Položka	Typ	Název	MJ	Počet MJ	J.cena	Celkem
			Technická specifikace: 1. Ceny jsou určeny pro roubení a rozepření stěn i jiných výkopů se svislými stěnami, pokud jsou tyto výkopy pro podzemní vedení rozměru do 1 250 mm. 2. Plocha mezer mezi pažinami příložného pažení se od plochy příložného pažení neodečítá; nezapažené plochy u pažení zátažného nebo hnaného se od plochy pažení odečítají. 3. Předepisuje-li projekt: a) ponechat pažení ve výkopu, oceňuje se toto pažení cenami souboru cen 151 . 0-19 Pažení stěn sponecháním a rozepření stěn cenami souboru cen 151 . 0-13 Zřízení rozepření zapažených stěn výkopů, b) vzeprání stěn, oceňuje se toto odstranění pažení stěn výkopu cenami souboru cen 151 . 0-12 Pažení stěn a vzeprání stěn cenami souboru cen 151 . 0-14 odstranění vzeprání stěn, c) kotvení stěn, oceňuje se toto Odstranění pažení stěn cenami souboru cen 151 . 0-12 Pažení stěn a kotvení stěn příslušnými cenami katalogu 800-2 Zvláštní zakládání objektů.				
24	151101103		Zřízení příložného pažení a rozepření stěn rýh hl do 8 m Zřízení pažení a rozepření stěn rýh pro podzemní vedení pro všechny šířky rýhy příložné pro jakoukoliv mezerovitost, hloubky do 8 m č.p. 81 $5.88 \cdot (5.10 + 0.10) \cdot 2 = 61.152$ [A] č.p. 80 $5.78 \cdot (4.88 + 0.10) \cdot 2 = 57.569$ [B] č.p. 94 $(10.62 + 6.80) \cdot (4.77 + 0.10) \cdot 2 = 169.671$ [C] č.p. 1835 $6.80 \cdot (4.68 + 0.10) \cdot 2 = 65.008$ [D] č.p. 579 $5.60 \cdot (4.32 + 0.10) \cdot 2 = 49.504$ [E] č.p. 76 $7.56 \cdot (4.34 + 0.10) \cdot 2 = 67.133$ [F] č.p. 77 $5.66 \cdot (3.96 + 0.10) \cdot 2 = 45.959$ [G] Celkem: $A+B+C+D+E+F+G=515,996$ [H]	M2	515,996	380,38	196 274,56
			<p>VZHLEDEM KE ZHEPĚ ZPŮSOBU PAŽENÍ NEBOUJÍ KOTVIT MĚZI STĚNAMI SSI POUŽÍT 240 ŽITO U P.Č. 623 $3,9 \times 4,88 \times 2 = 38,064$</p> <p>200,66 m²</p>				
			Technická specifikace: 1. Ceny jsou určeny pro roubení a rozepření stěn i jiných výkopů se svislými stěnami, pokud jsou tyto výkopy pro podzemní vedení rozměru do 1 250 mm. 2. Plocha mezer mezi pažinami příložného pažení se od plochy příložného pažení neodečítá; nezapažené plochy u pažení zátažného nebo hnaného se od plochy pažení odečítají. 3. Předepisuje-li projekt: a) ponechat pažení ve výkopu, oceňuje se toto pažení cenami souboru cen 151 . 0-19 Pažení stěn sponecháním a rozepření stěn cenami souboru cen 151 . 0-13 Zřízení rozepření zapažených stěn výkopů, b) vzeprání stěn, oceňuje se toto odstranění pažení stěn výkopu cenami souboru cen 151 . 0-12 Pažení stěn a vzeprání stěn cenami souboru cen 151 . 0-14 odstranění vzeprání stěn, c) kotvení stěn, oceňuje se toto Odstranění pažení stěn cenami souboru cen 151 . 0-12 Pažení stěn a kotvení stěn příslušnými cenami katalogu 800-2 Zvláštní zakládání objektů.				
25	151101111		Odstranění příložného pažení a rozepření stěn rýh hl do 2 m Odstranění pažení a rozepření stěn rýh pro podzemní vedení s uložením materiálu na vzdálenost do 3 m od kraje výkopu příložně, hloubky do 2 m 143.179=143,179 [A] Celkem: A=143.179 [B]	M2	143,179	30,27	4 334,03

POLOŽKY SOUPISU PRACÍ

Stavba:	0716500 II/272 Lysá nad Labem, průtah
Objekt:	SO302 Jednotná kanalizace
Rozpočet:	SO 302.3 Splošková kanalizace přípojky

Poř.č.	Položka	Typ	Název	MJ	Počet MJ	J.cena	Celkem
26	151101112		Odstranění příložného pažení a rozepření stěn rýh hl do 4 m Odstranění pažení a rozepření stěn rýh pro podzemní vedení s uložením materiálu na vzdálenost do 3 m od kraje výkopu příložné, hloubky přes 2 do 4 m 1028,836=1 028,836 [A] Celkem: A=1 028,836 [B]	M2	1 028,836	60,54	62 285,73
27	151101113		Odstranění příložného pažení a rozepření stěn rýh hl do 8 m Odstranění pažení a rozepření stěn rýh pro podzemní vedení s uložením materiálu na vzdálenost do 3 m od kraje výkopu příložné, hloubky přes 4 do 8 m 515,996=515,996 [A] <i>Adelka pop. č. 14</i> Celkem: A=515,996 [B]	M2	515,996	141,25	72 884,44
28	151101758R		Příplatek za ztlížení podmínky při pažení rýh do hloubky 4m Příplatek za ztlížení podmínky při pažení rýh do hloubky 4m 1028,836=1 028,836 [A] Celkem: A=1 028,836 [B]	M2	1 028,836	5,04	5 185,33
29	151101759R		Příplatek za ztlížení podmínky při pažení rýh do hloubky 8m Příplatek za ztlížení podmínky při pažení rýh do hloubky 4m 515,996=515,996 [A] <i>Adelka pop. č. 14</i> Celkem: A=515,996 [B]	M2	515,996	10,09	5 206,40
30	161101101		Svislé přemístění výkopku z hominy tř. 1 až 4 hl výkopu do 2,5 m Svislé přemístění výkopku bez naložení do dopravní nádoby avšak s vyprázdněním dopravní nádoby na hromadu nebo do dopravního prostředku z hominy tř. 1 až 4, při hloubce výkopu přes 1 do 2,5 m Koefficient nakypění - 1,20 (188.763+188.763+94.381)*0.20*1.20=113,258 [A] Celkem: A=113,258 [B]	M3	113,258	20,18	2 285,55

Technická specifikace: 1. Ceny -1151 až -1158 lze použít i pro svislé přemístění materiálu a stavební suti z konstrukcí ze zdiva cihelného nebo kamenného, z betonu prostého, prokládaného, železového i předpjatého, pokud tyto konstrukce byly vybourány ve výkopišti. 2. Ceny pro hloubku přes 1 do 2,5 m, přes 2,5 m do 4 m atd. jsou určeny pro svislé přemístění výkopku od 0 do 2,5 m, od 0 do 4 m atd. 3. Množství materiálu i stavební suti z rozbouřených konstrukcí pro přemístění se rovná objemu konstrukcí před rozbouřením.

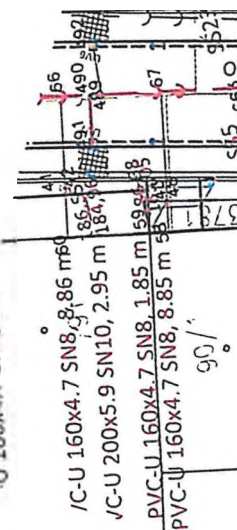
U 160x4.7 SN8, 8.85

/C-U 160x4.7 SN8, 8.86 m

/C-U 200x5.9 SN10, 2.95 m

PVC-U 160x4.7 SN8, 1.85 m

PVC-U 160x4.7 SN8, 8.85 m



PVC-4 -

185,7	183,7	53,4
57,3	53,4	
57,3	53,4	
57,3	53,4	

Platková kanalizace

PE-100 RC 90x8,2 SDR11 PN16, 6,77 m

PE-100 SN10, 6x12, 156,9 %

PAU.11

V Říčanech dne 1. 6. 2021

Metrostav Infrastructure a.s.
Koželužská 2246/5
180 00 Praha 8

Věc: Oznámení zhotoviteli o změně

Zhotoviteli stavby „II/272 Lysá nad Labem, průtah“ firmě Metrostav Infrastructure a.s., Koželužská 2246/5, 180 00 Praha 8 se dává na vědomí změna osoby ve věcech technických dle článku 15 odst. 15.6 uzavřené Smlouvy o dílo takto:

Původní oprávněná osoba ve věcech technických: Vojtěch Melichar,

Nově oprávněná osoba ve věcech technických: Ing. Milan Peška,

07/49.30 +02 00
Ing. Jan Lichtneger

ředitel
Krajské správy a údržby silnic
Středočeského kraje,
příspěvkové organizace

PLNÁ MOC

Společnost **Metrostav Infrastructure a.s.**, se sídlem Koželužská 2246/5, Libeň, 180 00 Praha 8, identifikační číslo 24204005, zapsaná v obchodním rejstříku vedeném Městským soudem v Praze, oddíl B, vložka 17819 (dále jen "zmocnitel"), kterou zastupuje představenstvo společnosti jednající Ing. Radimem Čápem, Ph.D., předsedou představenstva, a Ing. Zdeňkem Ludvíkem, místopředsedou představenstva, tímto zmocňuje:

Ing. Richarda Rakouše

zaměstnance zmocnitele v pozici oblastního ředitele, datum narození 13. 4. 1972, bydliště Beřkovická 310/3, 181 00 Praha 8 (dále jen „zmocněnec“)

k jednání za zmocnitele, jako zhotovitele stavby, při administraci změn závazků pro stavbu „II/272 Lysá nad Labem, průtah – stavba“. Zmocněnec je takto za zmocnitele oprávněn projednávat změny, podepisovat dokumentaci změny a provádět další úkony a jednání s tím přímo související ve vztahu k objednateli stavby.

V Praze c

.....
Ing. Radim Čáp, Ph.D.
předseda představenstva
Metrostav Infrastructure a.s.

míst
Me .va
s.

V Praze dne 2. 9. 2020 zmocnění přijímám:

..
Ing. Richard Rakouš
oblastní ředitel
Metrostav Infrastructure a.s.

Krycí list ZBV

Název a evidenční číslo Stavby: II/272 Lysá nad Labem, průtah - stavba	Číslo SO/PS / / číslo Změny SO/PS: 442.1 / 1	Číslo ZBV: 25
Název stavebního objektu/provozního souboru (SO/PS): Veřejné osvětlení - přeložka		

Objednatel: Krajská správa a údržba silnic Středočeského kraje, příspěvková organizace Zborovská 81/11, 150 21 Praha 5, Smíchov IČO: 00066001	
Město Lysá nad Labem Husovo náměstí 23, 289 22 Lysá nad Labem IČO: 00239402	

Zhotovitel: Metrostav Infrastructure a.s. Koželužská 2246/5, Libeň, 180 00 Praha 8 IČO: 24204005 člen Skupiny Metrostav (Metrostav a.s. IČO: 00014915)	
---	--

Rekapitulace ZBV č. 25 dle Skupin 1, 2, 3, 4, 5 a 6

část ZBV č.	Cena navrhovaných Změn záporných	Cena navrhovaných Změn kladných	Cena navrhovaných Změn záporných a Změn kladných celkem
25 .1	0,00	0,00	0,00

část ZBV č.	Cena navrhovaných Změn záporných	Cena navrhovaných Změn kladných	Cena navrhovaných Změn záporných a Změn kladných celkem
25 .2	0,00	0,00	0,00

část ZBV č.	Cena navrhovaných Změn záporných	Cena navrhovaných Změn kladných	Cena navrhovaných Změn záporných a Změn kladných celkem
25 .3	0,00	0,00	0,00

část ZBV č.	Cena navrhovaných Změn záporných	Cena navrhovaných Změn kladných	Cena navrhovaných Změn záporných a Změn kladných celkem
25 .4	0,00	0,00	0,00

část ZBV č.	Cena navrhovaných Změn záporných	Cena navrhovaných Změn kladných	Cena navrhovaných Změn záporných a Změn kladných celkem
25 .5	-5 102,32	0,00	-5 102,32

Suma ZBV č.	Cena navrhovaných Změn záporných	Cena navrhovaných Změn kladných	Cena navrhovaných Změn záporných a Změn kladných celkem
25	-5 102,32	0,00	-5 102,32

Části ZBV se číslují číslem ZBV, za kterým je tečka a index udávající číslo Skupiny.
Stejný systém číslování se používá pro jednotlivé Evidenční nebo Změnové listy
a pro Rozpis ocenění změn položek.

ZBV - krycí list	Číslo paré:
------------------	-------------

Změnový list

Název a evidenční číslo Stavby: II/272 Lysá nad Labem, průtah - stavba	Číslo SO/PS / / číslo změny SO/PS: 442.1 / 1	Číslo ZBV: 25 .5
Název stavebního objektu/provozního souboru (SO/PS): Veřejné osvětlení - přeložka		

Strany smlouvy o dílo na realizaci výše uvedené stavby uzavřené dne 29.7.2020 č. smlouvy objednatele S-2057/00066001/2020 (dále jen Smlouva):

Objednatel: Krajská správa a údržba silnic Středočeského kraje, příspěvková organizace Zborovská 81/11, 150 21 Praha 5, Smíchov

a Město Lysá nad Labem Husovo náměstí 23, 289 22 Lysá nad Labem

Zhotovitel: Společnost Metrostav Infrastructure a.s., Koželužská 2246/5, 180 00 Praha 8

<u>Přílohy Změnového listu:</u>	Paré č.	Příjemce
1. Krycí list	1	Objednatel č. 1 - Město Lysá n.L.
2. Změnový list	2	Objednatel č. 2 - KSÚS
3. Zápis o projednání ocenění soupisu prací	3	Zhotovitel
4. Rozpis ocenění Změn položek	4	Projektant
5. Přehled zařazení změn do skupin	5	Stavební dozor
6. přehled dalších dokladů	6	Regionální dotační kancelář
Další doklady dle přehledu dokladů	11	

Iniciátor změny: Objednatel č. 2 - KSÚS

Popis a zdůvodnění Změny:

V rámci projektové dokumentace ve stupni PDPS byl navržen nátěr anténního stožáru. Práce nebylo možné provést, jelikož anténní stožár nebyl v průběhu stavby nalezen.

S účinky ke dni 1. 9. 2020 došlo k převodu části závodu v podobě organizačního útvaru označovaného jako „Divize 4“ ze společnosti Metrostav a.s. na společnost Metrostav Infrastructure a.s. V rámci tohoto převodu vstoupila společnost Metrostav Infrastructure a.s. též do smluvního vztahu s Krajskou správou a údržbou silnic Středočeského kraje, příspěvková organizace a Městem Lysá nad Labem, jehož předmětem je realizace stavby "II/272 Lysá nad Labem, průtah - stavba". Objednatel byl o této skutečnosti vyzooměn oznámením ze dne 1. 9. 2020.

Jedná se o Změnu nepodstatnou, kterou je možno zařadit do Skupiny 5, podle § 5, odst. 1, písm.e), resp. §12 Směrnice R-SM-36 Krajské správy a údržby silnic Středočeského kraje (účinnost od 29.5.2017), upřesňující provádění změn závazků dle zákona č. 134/2016 Sb. o zadávání veřejných zakázek. Zároveň se jedná o práce, které nemění celkovou povahu veřejné zakázky.

Z hlediska Zákona o zadávání veřejných zakázek č. 134/2016 Sb. změna nepředstavuje vznik podstatné změny závazku a dle § 222, odst. 4 je ji možné klasifikovat jako změnu de minimis.

Údaje v Kč bez DPH:

Cena navrhovaných Změn záporných	Cena navrhovaných Změn kladných	Cena navrhovaných Změn záporných a Změn kladných celkem	Součet absolutních hodnot Změn kladných a Změn záporných
-5 102,32	0,00	-5 102,32	5 102,32

Podpis vyjadřuje souhlas se Změnou:

Zhotovitel (stavbyvedoucí)	jméno	Ing. Richard Rakouš	datum	26-09-2022	podp
Projektant (autorský dozor)	jméno	Ing. Pavel Hrdina	datum	26-09-2022	podp
Stavební dozor	jméno	Ing. Jindra Flanderková	datum	26-09-2022	podp
Supervize (Regionální dotační kancelář)	jméno	Ing. Václav Chytil	datum		podp
Zástupce objednatele (Město Lysá n/L):	jméno	Ing. Karolína Stařecká	datum	26-09-2022	podp
Zástupce objednatele (KSÚS):	jméno	Ing. Milan Peška	datum	26-09-2022	podp

Objednatel a Zhotovitel se dohodli, že u výše uvedeného SO/PS, který je součástí výše uvedené Stavby, budou provedeny Změny, zdůvodněny, dokladovány a oceněny v dokumentaci této Změny. Tento Změnový list představuje dodatek Smlouvy. Smlouva se m Změnovém listu. V ostatním zůstávají práva a povinnosti Objednatele a Zhotovitele sjednané ve Smlouvě nedotčeny. Na důkaz tož oprávněné jednat jménem nebo v zastoupení Objednatele a Zhotovitele své podpisy.

Objednatel č.1 (Oprávněná osoba Objednatele)	jméno	Ing. JAV FIDEROVSKÝ KSÚS Středočeského kraje	datum	26-09-2022	podp
Objednatel č.2 (Oprávněná osoba Objednatele)	jméno	Ing. Karel Otava Lysá nad Labem	datum	26-09-2022	podp
Zhotovitel	jméno	Ing. Richard Rakouš Metrostav Infrastructure a.s.	datum	26-09-2022	podp

Číslo par. 1

ZÁPIS

**o projednání ocenění soupisu prací a ceny stavebního objektu/provozního souboru (SO/PS)
pro všechny skupiny - pro ZBV číslo: 25**

Název stavby: II/272 Lysá nad Labem, průtah - stavba				
Číslo SO/PS / číslo Změny SO/PS: 442.1 / 1				
Název stavebního objektu/provozního souboru (SO/PS): Veřejné osvětlení - přeložka				
Údaje v Kč bez DPH				
Cena SO/PS dle Smlouvy		Poznámka: Cenu všech Změn záporných v předchozích Změnách na SO/PS a cenu navrhovaných Změn záporných na SO/PS je nutno zadávat se znaménkem mínus (-).		
1 - zadat				
855 964,54				
Cena SO/PS v předchozích ZBV: Údaje v Kč bez DPH				
	Cena všech Změn záporných v předchozích Změnách na SO/PS	Cena všech Změn kladných v předchozích Změnách na SO/PS	Cena SO/PS po všech předchozích Změnách	Rozdíl ceny SO/PS po všech předchozích Změnách a ve Smlouvě
2	3 - zadat	4 - zadat	5=1+3+4	6=5-1
stavební/montážní práce	0,00	0,00	855 964,54	0,00
Cena SO/PS v této ZBV a po této ZBV: Údaje v Kč bez DPH				
	Cena navrhovaných Změn záporných na SO/PS	Cena navrhovaných Změn kladných na SO/PS	Cena všech Změn kladných na SO/PS (předchozích a navrhovaných)	Cena všech Změn kladných na SO/PS k ceně SO/PS dle Smlouvy v %
7	8 - zadat	9 - zadat	10=4+9	11=10/1
stavební/montážní práce	-5 102,32	0,00	0,00	0,00%
Cena SO/PS po této Změně: Údaje v Kč bez DPH				
	Cena všech Změn záporných na SO/PS (předchozích a navrhovaných)	Cena SO/PS po této Změně	Rozdíl ceny SO/PS po této Změně oproti ceně SO/PS dle Smlouvy	Rozdíl ceny SO/PS po této Změně oproti ceně SO/PS dle Smlouvy v %
12	13=3+8	14=1+13+10	15=14-1	16=15/1
stavební/montážní práce	-5 102,32	850 862,22	-5 102,32	-0,60%
Vyjádření (souhlasím x nesouhlasím), jméno, datum, podpis				
Zhotovitel (stavbyvedoucí):	Ing. Richard Rakous	datum:	2 6 -09- 2022	podpis:
Projektant (autorský dozor):	Ing. Pavel Hrdina	datum:	2 6 -09- 2022	podpis:
Stavební dozor:	Ing. Jindra Flanderková	datum:	2 6 -09- 2022	podpis:
Zástupce Objednatele:	Ing. Milan Peška	datum:	2 6 -09- 2022	podpis:
Supervize (RDK)	Ing. Válav Chytil	datum:		podpis:
Zaměstnanec KSÚS SK odpovědný za cenové projednání Změny:	Ing. Jaroslava Jurková	datum:	2 6 -09- 2022	podpis:
Zaměstnanec Města Lysá n/L odpovědný za cenové projednání Změny:	Ing. Markéta Vinklerová	datum:	2 6 -09- 2022	podpis:

Rozpis ocenění Změn položek - pro ZBV číslo: 25.5													
Evidenční číslo a název stavby: II/272 Lysá nad Labem, průtah - stavba								ZMĚNA SOUPISU PRACÍ (SO/PS)					
Číslo a název SO/PS: 442.1 Veřejné osvětlení - přeložka								č. 1					
Číslo a název rozpočtu: 442.1 Veřejné osvětlení - přeložka								Skupina Změn: 5					
Poř. č. pol.	Kód položky	Název položky	m.j.	Množství ve Smlouvě	Množství ve Změně	Množství rozdílu	Cena za m.j. v Kč	Cena celkem ve Smlouvě v Kč	Změny záporné v Kč	Změny kladné v Kč	Cena celkem ve Změně v Kč	Rozdíl cen celkem v Kč	Podíl cen celkem v %
1	2	3	4	5	7	8	9	10	11	12	13	14	15
36	75N447.	ANTÉNNÍ STOŽÁR - NÁTĚR STOŽÁRŮ	M2	19,882	0,000	-19,882	256,63	5 102,32	-5 102,32	0,00	0,00	-5 102,32	100,00%
Celkem								5 102,32	-5 102,32	0,00	0,00	-5 102,32	-100,00%

Odpovědný zástupce Objednatele i odpovědný zástupce Zhotovitele odsouhlasují skladbu měněných položek i nových položek, včetně jejich výměr, vyjadřujících předkládanou změnu. Potvrzují zároveň skutečné provedení prací a oprávněnost změny.

Za Zhotovitele: Ing. Richard Rakous

Datum

Podpis:

Za Objednatele: Ing. Jindra Flanderková

Datum: /

Podpis:

PŘEHLED ZAŘAZENÍ ZMĚN DO SKUPIN

Název a evidenční číslo Stavby:

II/272 Lysá nad Labem, průtah - stavba

1	Přijaté smluvní částka bez rezervy a DPH	59 431 895,26
2=1+19+20	Aktuální smluvní částka (cena stavby)	82 990 619,62
	Aktuální smluvní částka (cena stavby) včetně DPH	100 418 649,74
3=(2/1)*100	Procento změny Přijaté smluvní částky	139,64%
4=(25/1)*100	Sledování vyhrazených změn (Skupina 1)	0,00%
5=(28/1)*100	Sledování záměny položek (Skupina 2)	0,00%
40=(19/1)*100	Sledování limitu 15 % pro podstatnou změnu pro Změny záporné dle § 14, odst. (5), písm. b)	-4,33%

6=32+36	Suma Změn kladných a Změn záporných Skupiny 3 a Skupiny 4	17 400 986,71
7=(6/1)*100	Sledování limitu 30 % - součet Skupiny 3 a Skupiny 4	29,28%
8=1*0,3	Zákonný limit 30 % pro Skupinu 3 a Skupinu 4	17 829 568,58

9=(32A/1)*100	Sledování limitu 50 % Skupina 3	33,73%
10=(36A/1)*100	Sledování limitu 50 % Skupina 4	0,00%
10A=32A+36A	Suma absolutních hodnot Změn kladných a Změn záporných pro Skupinu 3 a Skupinu 4	20 046 561,10
11=1*0,5	Zákonný limit 50 % pro Skupinu 3 a Skupinu 4	29 715 947,63

12=(37/1)*100	Sledování limitu 15 %	14,56%
13=37	Sledování limitu 140 448 000	8 653 298,35 Kč
14=140448000-37		131 794 701,65

SO	ZBV č.	Název SO/PS / předmět Změny	Změny záporné (žadavat se znaménkem minus)	Změny kladné	Hodnota ZBV	- 1 - Vyhrazené změny (Doměrky)			- 2 - Záměna položek (Započítávání)			- 3 - Nepředvidanost				- 4 - Nezbytnost					- 5 - Změny de minimis		
						Změny záporné (žadavat se znaménkem minus)	Změny kladné	Suma Změn záporných a Změn kladných	Změny záporné (žadavat se znaménkem minus)	Změny kladné	Suma Změn záporných a Změn kladných	Změny záporné (žadavat se znaménkem minus)	Změny kladné	Procentní vyjádření Změny kladné	Suma Změn záporných a Změn kladných	Suma absolutních hodnot Změn kladných a Změn záporných	Změny záporné (žadavat se znaménkem minus)	Změny kladné	Procentní vyjádření Změny kladné	Suma Změn záporných a Změn kladných	Suma absolutních hodnot Změn kladných a Změn záporných	Změny de minimis (15% nebo limit 149 224 000 Kč)	limit 15 %
16	17	18	19=23+26+28+33	20=24+27+30+34+37+39	21=19+20	23	24	25=23+24	26	27	28=26+27	29	30	31=(30/1)*100	32=28+30	32A=ABS(28)+30	33	34	35=(34/1)*100	36=33+34	36A=ABS(33)+34	37	38=(37/1)*100
		II/272 Lysá nad Labem, průtah - stavba	- 2 570 567,54	26 129 291,90	23 558 724,36	0,00	0,00	0,00	0,00	0,00	0,00	- 1 322 787,19	18 723 773,90	31,50%	17 400 986,71	20 046 561,10	0,00	0,00	0,00%	0,00	0,00	8 653 298,35	14,56%
001.2	1	Příprava území (Město Lysá nad Labem) / Odlíšná tloušťka frézované vozovky, zastížení výztuže	- 57 943,14	978 740,45	920 797,31							- 57 943,14	978 740,45	1,65%	920 797,31	1 036 683,60						0,00	0,00%
001.1	2	Příprava území (KSUS) / Odlíšná tloušťka frézovaných vozovkových vrstev, zastížení výztuže ubouraných betonových ploch	- 43 261,13	652 876,90	609 615,77							- 43 261,13	652 876,90	1,10%	609 615,77	696 138,03						0,00	0,00%
302.1	3	Hlavní stoka - Československé armády / Změna způsobu pažení výkopu v úseku SŠ 0 - SŠ 4	- 797 489,21	17 092 156,55	16 294 667,34							-797 489,21	17 092 156,55	28,76%	16 294 667,34	17 889 645,76						0,00	0,00%
302.1	4	Hlavní stoka - ulice Československé armády / Rekonstrukce výměny šachty, napojení DN 300, šachta	0,00	1 646 774,19	1 646 774,19																	1 646 774,19	2,73%
302.2	5	Vedlejší stoky / Úpravy vedlejších stok	- 52 326,51	0,00	- 52 326,51																	52 326,51	0,09%
000.2	6	Vedlejší rozpočtové náklady / Rozšíření objemu geodetických prací	0,00	3 784,66	3 784,66																	3 784,66	0,01%
921	7	DIO / Změna odjízdní trasy	- 4 386,40	292 587,14	288 200,74																	296 973,54	0,48%
000.1	8	Vedlejší a ostatní náklady / Dodatečné projektové práce na autobusovou zastávku	0,00	335 248,00	335 248,00																	335 248,00	0,56%
000.1	9	Vedlejší a ostatní náklady / Prodloužení doby výstavby	0,00	486 324,34	486 324,34																	486 324,34	0,82%
30.2	10	Vedlejší rozpočtové náklady / Prodloužení doby výstavby	0,00	125 794,04	125 794,04																	125 794,04	0,21%
121	11	Silnice II/272 / Doplnění autobusového zářívku	- 519 277,76	897 501,17	378 223,41																	1 416 778,93	2,38%
124	12	Parkovací pruhy / Doplnění autobusového zářívku	- 151 184,93	335 191,08	184 006,15																	486 376,01	0,82%
501	13	Přeložka plynovodu STL / Přeložka plynovodu STL a dodatečná ochrana	0,00	260 746,54	260 746,54																	260 746,54	0,44%
123	14	Chodníky a vjezdy (Středočeský kraj) / Stranový posun optických kabelů - kolize s obrubou	0,00	154 496,70	154 496,70																	154 496,70	0,26%
302.1	15	Hlavní stoka - Československé armády / Truhkoviště	- 436 270,27	2 256 959,57	1 820 689,30																	2 693 229,84	4,53%
921	16	DIO / Prodloužení doby výstavby	0,00	197 628,36	197 628,36																	197 628,36	0,33%
301.2	17	Vodovod - přípojky / Doplnění a rekonstrukce vodovodních přípojek	0,00	243 756,72	243 756,72																	243 756,72	0,41%
302.4	18	Odvodnění vpustí / Doplnění a oprava uličních vpustí	- 7 902,31	168 725,50	160 823,19																	176 627,81	0,30%
121	19	Silnice II/272 / Měněpráce	- 10 583,04	0,00	- 10 583,04																	10 583,04	0,02%
123.1	20	Chodníky a vjezdy (Středočeský kraj) / Měněpráce	- 20 398,80	0,00	- 20 398,80																	20 398,80	0,03%
123.2	21	Chodníky a vjezdy (Město Lysá n/L) / Měněpráce	- 12 351,69	0,00	- 12 351,69																	12 351,69	0,02%
301.2	22	Vodovod - přípojky / Měněpráce	- 18 037,96	0,00	- 18 037,96																	18 037,96	0,03%
302.2	23	Vedlejší stoky / Měněpráce	- 9 958,36	0,00	- 9 958,36																	9 958,36	0,02%
302.3	24	Splásková kanalizace přípojky / Měněpráce	- 424 093,72	0,00	- 424 093,72							-424 093,72	0,00	0,00	-424 093,72	424 093,72							
442.1	25	Veřejné osvětlení - přeložka / Měněpráce	-5 102,32	0,00	- 5 102,32																	5 102,32	0,01%

Poznámka: Formulář má informační charakter a zobrazuje stav k datu předložení Změnového listu.

Přehled dalších dokladů

Číslo ZBV:	25	
Název a evidenční číslo Stavby:	II/272 Lysá nad Labem, průtah - stavba	
Název stavebního objektu / provozního souboru (SO/PS):	Veřejné osvětlení - přeložka	
Číslo SO/PS / číslo Změny SO/PS:	442.1 / 1	
Součást dokumentace ZBV		
Doklad	ANO	NE - Uloženo
	Počet listů	
07 Soupis prací (po všech změnách)	6	
08 Vyjádření AD	1	
09 Vyjádření TDI	1	
10 Vyjádření k nátěru stožáru (e-mail)	1	
11 Oznámení o změně oprávnění osoby	1	
12 Plná moc pro Ing. Richarda Rakouše	1	
Počet listů celkem	11	

Aspe

Firma: Metroslav a.s.

Příloha k formuláři pro ocenění nabídky

Stavba **0716500** **II/272 Lysá nad Labem, průtah**
 číslo a název SO **SO442.1** **Veřejné osvětlení - přeložka**
 číslo a název rozpočtu: **SO442.1** **Veřejné osvětlení - přeložka**

Poř. č. pol.	Kód položky	Varianta položky	Název položky	jednotka	Počet jednotek	CENA		
						jednotková	celkem	
1	2	3	4	5	6	7	8	
0								
			Všeobecné konstrukce a práce					
	1014102		POPLATKY ZA SKLÁDKU	T	120,906	361,91	43 757,09	
			zahrnuje veškeré poplatky provozovateli skládky související s uložením odpadu na skládce.					
	2029522		OSTATNÍ POŽADAVKY - REVIZNÍ ZPRÁVY	KUS	1,000	7 128,47	7 128,47	
			zahrnuje veškeré náklady spojené s objednatelem požadovanými pracemi					
0								
			Všeobecné konstrukce a práce				50 885,56	
1								
			Zemní práce					
	313173		HLOUBENÍ JAM ZAPAŽ I NEPAŽ TŘ. I pro přípojkovou skříň položka zahrnuje: - vodorovná a svislá doprava, přemístění, přeložení, manipulace s výkopkem - kompletní provedení vykopávky nezapažené i zapažené - ošetření výkopiště po celou dobu práce v něm vč. klimatických opatření - zřízení výkopávek v blízkosti podzemního vedení, konstrukcí a objektů vč. jejich dočasného zajištění - zřízení pod vodou, v okolí výbušnin, ve stísněných prostorech a pod. - příplatek za lepivost - těžení po vrstvách, pásech a po jiných nutných částech (figurách) - čerpání vody vč. čerpacích jímek, potrubí a pohotovostní čerpací soupravy (viz ustanovení k pol. 1151,2) - potřebné snížení hladiny podzemní vody - těžení a rozpojování jednotlivých balvanů - vytahování a nošení výkopku - svaňování a přesvah. svaňů do konečného tvaru, výměna hornin v podloží a v pláni znehodnocené klimatickými vlivy - ruční vykopávky, odstranění kořenů a napadávek - pažení, vzepření a rozeptění vč. přepažování (vyjma štětových stěn) - úpravu, ochranu a očištění dna, základové spáry, stěn a svaňů - odvedení nebo obvedení vody v okolí výkopiště a ve výkopišti - řízení výkopku - veškeré pomocné konstrukce umožňující provedení vykopávky (příjezdy, sjezdy, nájezdy, lešení, podpěr. konstr., přemostění, zpevněné plochy, zakrytí a pod.) - nezahrnuje uložení zeminy (na skládku, do násypu) ani poplatky za skládku, vykazují se v položce 6.0141**	M3	0,252	603,18	152,00	
	4131736		HLOUBENÍ JAM ZAPAŽ I NEPAŽ TŘ. I. ODVOZ DO 20KM položka zahrnuje: - vodorovná a svislá doprava, přemístění, přeložení, manipulace s výkopkem - kompletní provedení vykopávky nezapažené i zapažené - ošetření výkopiště po celou dobu práce v něm vč. klimatických opatření - zřízení výkopávek v blízkosti podzemního vedení, konstrukcí a objektů vč. jejich dočasného zajištění - zřízení pod vodou, v okolí výbušnin, ve stísněných prostorech a pod. - příplatek za lepivost - těžení po vrstvách, pásech a po jiných nutných částech (figurách) - čerpání vody vč. čerpacích jímek, potrubí a pohotovostní čerpací soupravy (viz ustanovení k pol. 1151,2) - potřebné snížení hladiny podzemní vody - těžení a rozpojování jednotlivých balvanů - vytahování a nošení výkopku - svaňování a přesvah. svaňů do konečného tvaru, výměna hornin v podloží a v pláni znehodnocené klimatickými vlivy - ruční vykopávky, odstranění kořenů a napadávek - pažení, vzepření a rozeptění vč. přepažování (vyjma štětových stěn) - úpravu, ochranu a očištění dna, základové spáry, stěn a svaňů - odvedení nebo obvedení vody v okolí výkopiště a ve výkopišti - řízení výkopku - veškeré pomocné konstrukce umožňující provedení vykopávky (příjezdy, sjezdy, nájezdy, lešení, podpěr. konstr., přemostění, zpevněné plochy, zakrytí a pod.) - nezahrnuje uložení zeminy (na skládku, do násypu) ani poplatky za skládku, vykazují se v položce 6.0141**	M3	12,112	698,59	8 461,32	
	513273		HLOUBENÍ RÝH ŠÍŘ DO 2M PAŽ I NEPAŽ TŘ. I položka zahrnuje: - vodorovná a svislá doprava, přemístění, přeložení, manipulace s výkopkem - kompletní provedení vykopávky nezapažené i zapažené - ošetření výkopiště po celou dobu práce v něm vč. klimatických opatření - zřízení výkopávek v blízkosti podzemního vedení, konstrukcí a objektů vč. jejich dočasného zajištění - zřízení pod vodou, v okolí výbušnin, ve stísněných prostorech a pod. - příplatek za lepivost - těžení po vrstvách, pásech a po jiných nutných částech (figurách) - čerpání vody vč. čerpacích jímek, potrubí a pohotovostní čerpací soupravy (viz ustanovení k pol. 1151,2) - potřebné snížení hladiny podzemní vody - těžení a rozpojování jednotlivých balvanů - vytahování a nošení výkopku - svaňování a přesvah. svaňů do konečného tvaru, výměna hornin v podloží a v pláni znehodnocené klimatickými vlivy - ruční vykopávky, odstranění kořenů a napadávek - pažení, vzepření a rozeptění vč. přepažování (vyjma štětových stěn) - úpravu, ochranu a očištění dna, základové spáry, stěn a svaňů - odvedení nebo obvedení vody v okolí výkopiště a ve výkopišti - řízení výkopku - veškeré pomocné konstrukce umožňující provedení vykopávky (příjezdy, sjezdy, nájezdy, lešení, podpěr. konstr., přemostění, zpevněné plochy, zakrytí a pod.) - nezahrnuje uložení zeminy (na skládku, do násypu) ani poplatky za skládku, vykazují se v položce 6.0141**	M3	186,103	603,18	112 253,61	
	6132736		HLOUBENÍ RÝH ŠÍŘ DO 2M PAŽ I NEPAŽ TŘ. I. ODVOZ DO 20KM	M3	57,508	698,59	40 174,51	

položka zahrnuje:

- vodorovná a svislá doprava, přemístění, přeložení, manipulace s výkopkem
- kompletní provedení vykopávky nezapažené i zapažené
- ošetření výkopového prostoru po celou dobu práce v něm vč. klimatických opatření
- zřízení výkopové v blízkosti podzemního vedení, konstrukcí a objektů vč. jejich dočasného zajištění
- zřízení pod vodou, v okolí výbušnin, ve stísněných prostorech a pod.
- příplatek za lepidlo
- těžení po vrstvách, pásech a po jiných nutných částech (figurách)
- čerpání vody vč. čerpacích jímek, polrubí a pohotovostní čerpací soupravy (viz ustanovení k pol. 1151.2)
- potřebné snížení hladiny podzemní vody
- těžení a rozpouštění jednotlivých balvanů
- vytažování a nošení výkopku
- svahování a přesvah, svahů do konečného tvaru, výměna hornin v podloží a v pláni znehodnocené klimatickými vlivy
- ruční vykopávky, odstranění kořenů a napadávek
- pažení, vzeplení a rozepření vč. přepečování (výjma štětových stěn)
- úpravu, ochranu a očištění dna, základové spáry, stěn a svahů
- odvedení nebo obvedení vody v okolí výkopového a ve výkopovém
- třídění výkopku
- veškeré pomocné konstrukce umožňující provedení vykopávky (příjezdy, sjezdy, nájezdy, lešení, podpěr, konstr., přemostění, zpevněné plochy, zakrytí a pod.)
- nezahrnuje uložení zeminy (na skládku, do násypu) ani poplatky za skládku, vykazují se v položce 6.0141**

7	17120	ULOŽENÍ SYPANINY DO NASYPŮ A NA SKLÁDKY BEZ ZHUTNĚNÍ skládka	M3	69,620	21,93	1 526,77
---	-------	--	----	--------	-------	----------

položka zahrnuje:

- kompletní provedení zemní konstrukce do předepsaného tvaru
- ošetření úložiště po celou dobu práce v něm vč. klimatických opatření
- zřízení v okolí vedení, konstrukcí a objektů a jejich dočasné zajištění
- zřízení provádění ve ztížených podmínkách a stísněných prostorech
- zřízení ukládání sypaniny pod vodu
- ukládání po vrstvách a po jiných nutných částech (figurách) vč. dosypávek
- spouštění a nošení materiálu
- úprava, očištění a ochrana podloží a svahů
- svahování, uzavírání povrchů svahů
- udržování úložiště a jeho ochrana proti vodě
- odvedení nebo obvedení vody v okolí úložiště a v úložišti
- veškeré pomocné konstrukce umožňující provedení zemní konstrukce (příjezdy, sjezdy, nájezdy, lešení, podpěrné konstrukce, přemostění, zpevněné plochy, zakrytí a pod.)

8	17411	ZÁSYP JAM A RÝH ZEMINOU SE ZHUTNĚNÍM	M3	186,463	164,50	30 673,16
---	-------	--------------------------------------	----	---------	--------	-----------

položka zahrnuje:

- kompletní provedení zemní konstrukce vč. výběru vhodného materiálu
- úprava ukládaného materiálu vlhčením, tříděním, promícháním nebo vysoušením, příp. jiné úpravy za účelem zlepšení jeho mech. vlastností
- hutnění i různé míry hutnění
- ošetření úložiště po celou dobu práce v něm vč. klimatických opatření
- zřízení v okolí vedení, konstrukcí a objektů a jejich dočasné zajištění
- zřízení provádění vč. hutnění ve ztížených podmínkách a stísněných prostorech
- ztížené ukládání sypaniny pod vodu
- ukládání po vrstvách a po jiných nutných částech (figurách) vč. dosypávek
- spouštění a nošení materiálu
- výměna částí zemní konstrukce znehodnocené klimatickými vlivy
- ruční hutnění
- udržování úložiště a jeho ochrana proti vodě
- odvedení nebo obvedení vody v okolí úložiště a v úložišti
- veškeré pomocné konstrukce umožňující provedení zemní konstrukce (příjezdy, sjezdy, nájezdy, lešení, podpěrné konstrukce, přemostění, zpevněné plochy, zakrytí a pod.)

9	17581	OBSPY POTRUBÍ A OBJEKTŮ Z NAKUPOVANÝCH MATERIÁLŮ kabelové lože z kopaného písku tl. 20cm	M3	44,573	356,42	15 896,71
---	-------	--	----	--------	--------	-----------

položka zahrnuje:

- kompletní provedení zemní konstrukce včetně nákupu a dopravy materiálu dle zadávací dokumentace
- úprava ukládaného materiálu vlhčením, tříděním, promícháním nebo vysoušením, příp. jiné úpravy za účelem zlepšení jeho mech. vlastností
- hutnění i různé míry hutnění
- ošetření úložiště po celou dobu práce v něm vč. klimatických opatření
- zřízení v okolí vedení, konstrukcí a objektů a jejich dočasné zajištění
- zřízení provádění vč. hutnění ve ztížených podmínkách a stísněných prostorech
- ztížené ukládání sypaniny pod vodu
- ukládání po vrstvách a po jiných nutných částech (figurách) vč. dosypávek
- spouštění a nošení materiálu
- výměna částí zemní konstrukce znehodnocené klimatickými vlivy
- ruční hutnění a výplň jam a prohlubní v podloží
- úprava, očištění, ochrana a zhutnění podloží
- svahování, hutnění a uzavírání povrchů svahů
- zřízení lavic na svazích
- udržování úložiště a jeho ochrana proti vodě
- odvedení nebo obvedení vody v okolí úložiště a v úložišti
- veškeré pomocné konstrukce umožňující provedení zemní konstrukce (příjezdy, sjezdy, nájezdy, lešení, podpěrné konstrukce, přemostění, zpevněné plochy, zakrytí a pod.)
- zemina vytlačená potrubím Ø DN do 180mm se od kubatury obsypů neodečítá

10	18214	ÚPRAVA POVRCHŮ SROVNÁNÍM ÚZEMÍ V TL DO 0,25M	M2	271,125	16,45	4 460,01
----	-------	--	----	---------	-------	----------

položka zahrnuje srovnání výškových rozdílů terénu

Zemní práce

213 588,09

1

2

Základy

11	272314	ZÁKLADY Z PROSTÉHO BETONU DO C25/30 betonové základy pro stožary včetně pouzdra a chráničky	M3	12,112	3 564,24	43 170,07
----	--------	---	----	--------	----------	-----------

- dodání čerstvého betonu (betonové směsi) požadované kvality, jeho uložení do požadovaného tvaru při jakémkoliv hustotě výtluče, konzistenci čerstvého betonu a způsobu hutnění, ošetření a ochrany betonu,
- zhotovení nepropustného, mrazuvzdorného betonu a betonu požadované trvanlivosti a vlastností,
- užití potřebných přísad a technologií výroby betonu,
- zřízení pracovních a dilatačních spar, včetně potřebných úprav, výplně, vložek, opracování, očištění a ošetření,
- bednění požadovaných konstr. (i ztracené) s úpravou dle požadované kvality povrchu betonu, včetně odbedňovacích a odskružovacích prostředků,
- podpěrné konstr. (skruže) a lešení všech druhů pro bednění, uložení čerstvého betonu, výtluče a doplňkových konstr., vč. požadovaných otvorů, ochranných a bezpečnostních opatření a základů těchto konstrukcí a lešení,
- vytvoření kotevních čel, kapes, náhlíků, a sedel,
- zřízení všech požadovaných otvorů, kapes, výklenků, proslupů, dutin, drážek a pod., vč. zřízení práce a úprav kolem nich,
- úpravy pro osazení výtluče, doplňkových konstrukcí a vybavení,
- úpravy povrchu pro položení požadované izolace, povlaků a nátěrů, případně vyspravení,
- zřízení práce u kabelových a injeckážních trubek a ostatních zařízení osazovaných do betonu,
- konstrukce betonových kloubů, upevnění kotevních prvků a doplňkových konstrukcí,
- nátěry zabraňující soudržnosti betonu a bednění,
- výplň, těsnění a lmenění spar a spojů,
- opatření povrchů betonu izolaci proti zemní vlhkosti v částech, kde přijdou do styku se zeminou nebo kamenivem,
- případné zřízení spojovací vrstvy v základech,
- úpravy pro osazení zařízení ochrany konstrukce proti vlivu bludných proudů,

2

Základy

43 170,07

7

Přidružená stavební výroba

12	702331		ZAKRYTÍ KABELŮ PLASTOVOU DESKOU/PÁSEM ŠÍŘKY DO 20 CM	M	707,500	35,09	24 826,18
1. Položka obsahuje: – přípravu podkladu pro osazení 2. Položka neobsahuje: X 3. Způsob měření: Měří se metr délkový.							
13	702331R		ZAKRYTÍ KABELŮ PLASTOVOU DESKOU/PÁSEM ŠÍŘKY DO 20 CM demontáž stávající zakrytové desky	M	600,000	5,48	3 288,00
1. Položka obsahuje: – přípravu podkladu pro osazení 2. Položka neobsahuje: X 3. Způsob měření: Měří se metr délkový.							
14	742G11		KABEL NN DVOU- A TRÍŽÍLOVÝ CU S PLASTOVOU IZOLACÍ DO 2,5 MM2 kabel CYKY 3-Jx1,5 ve stožáru	M	252,000	34,00	8 568,00
1. Položka obsahuje: – manipulace a uložení kabelu (do země, chráničky, kanálu, na rošty, na TV a pod.) 2. Položka neobsahuje: – příchytky, spojky, koncovky, chráničky apod. 3. Způsob měření: Měří se metr délkový.							
15	742H22		KABEL NN ČTYŘ- A PĚTIŽÍLOVÝ AL S PLASTOVOU IZOLACÍ OD 4 DO 16 MM2 AYKY 4-Jx16, dodávka a montáž včetně ukožení na svorkách	M	813,000	57,03	46 365,39
1. Položka obsahuje: – manipulace a uložení kabelu (do země, chráničky, kanálu, na rošty, na TV a pod.) 2. Položka neobsahuje: – příchytky, spojky, koncovky, chráničky apod. 3. Způsob měření: Měří se metr délkový.							
16	742L12		UKONČENÍ DVOU AŽ PĚTIŽÍLOVÉHO KABELU V ROZVADĚČI NEBO NA PŘÍSTROJI OD 4 DO 16 MM2 kabelová koncovka vč. zapojení	KUS	6,000	247,85	1 487,10
1. Položka obsahuje: – všechny práce spojené s úpravou kabelů pro montáž včetně veškerého příslušenství 2. Položka neobsahuje: X 3. Způsob měření: Udává se počet kusů kompletní konstrukce nebo práce.							
17	742L21		UKONČENÍ DVOU AŽ PĚTIŽÍLOVÉHO KABELU KABELOVOU SPOJKOU DO 2,5 MM2 spojka kabelu CYKY 3x2,5 (např. SMOE 811140)	KUS	1,000	965,09	965,09
1. Položka obsahuje: – všechny práce spojené s úpravou kabelů pro montáž včetně veškerého příslušenství 2. Položka neobsahuje: X 3. Způsob měření: Udává se počet kusů kompletní konstrukce nebo práce.							
18	742Z23		DEMONTÁŽ KABELOVÉHO VEDENÍ NN demontáž kabelu v.o. vč. zhodnocení jako sběrná surovina	M	600,000	10,97	6 582,00
1. Položka obsahuje: – všechny náklady na demontáž stávajícího zařízení se všemi pomocnými doplňujícími úpravami pro jeho likvidaci – naložení vybouraného materiálu na dopravní prostředek 2. Položka neobsahuje: – odvoz vybouraného materiálu – poplatek za likvidaci odpadů (naceni se dle SSD 0) 3. Způsob měření: Měří se metr délkový.							
19	742Z23	a	DEMONTÁŽ KABELOVÉHO VEDENÍ NN nadzemního vedení v.o.	M	38,000	10,97	416,86
1. Položka obsahuje: – všechny náklady na demontáž stávajícího zařízení se všemi pomocnými doplňujícími úpravami pro jeho likvidaci – naložení vybouraného materiálu na dopravní prostředek 2. Položka neobsahuje: – odvoz vybouraného materiálu – poplatek za likvidaci odpadů (naceni se dle SSD 0) 3. Způsob měření: Měří se metr délkový.							
20	743121		OSVĚTLOVACÍ STOŽÁR PEVNÝ ŽÁROVÉ ZINKOVANÝ DÉLKY DO 6 M ocel., stupň., bezpatc., žár. zink., např. PB 6-133/108/89	KUS	4,000	9 645,37	38 581,48

			<p>1. Položka obsahuje:</p> <ul style="list-style-type: none"> - základovou konstrukci a veškeré příslušenství - přípojovací svorkovnice ve třídě izolace II (pro 2x svítidlo) a kabelové vedení ke svítidlům - uzavírací nátěr, technický popis viz. projektová dokumentace <p>2. Položka neobsahuje:</p> <ul style="list-style-type: none"> - zemní práce, betonový základ, svítidlo, výložník <p>3. Způsob měření:</p> <p>Udává se počet kusů kompletní konstrukce nebo práce.</p>				
21	743122		<p>OSVĚTLOVACÍ STOŽÁR PEVNÝ ŽÁROVĚ ZINKOVANÝ DÉLKY PŘES 6,5 DO 12 M ocel., stupň., bezpatic., žár. zink., např. UZMB 10-159/108/89</p> <p>1. Položka obsahuje:</p> <ul style="list-style-type: none"> - základovou konstrukci a veškeré příslušenství - přípojovací svorkovnice ve třídě izolace II (pro 2x svítidlo) a kabelové vedení ke svítidlům - uzavírací nátěr, technický popis viz. projektová dokumentace <p>2. Položka neobsahuje:</p> <ul style="list-style-type: none"> - zemní práce, betonový základ, svítidlo, výložník <p>3. Způsob měření:</p> <p>Udává se počet kusů kompletní konstrukce nebo práce.</p>	KUS	13,000	10 938,37	142 198,81
22	743151		<p>OSVĚTLOVACÍ STOŽÁR - STOŽÁROVÁ ROZVODNICE S 1-2 JISTICÍMI PRVKY</p> <p>1. Položka obsahuje:</p> <ul style="list-style-type: none"> - veškeré příslušenství, technický popis viz. projektová dokumentace <p>2. Položka neobsahuje:</p> <ul style="list-style-type: none"> X <p>3. Způsob měření:</p> <p>Udává se počet kusů kompletní konstrukce nebo práce.</p>	KUS	17,000	921,22	15 660,74
23	743312		<p>VÝLOŽNÍK PRO MONTÁŽ SVÍTIDLA NA STOŽÁR JEDNORAMENNÝ DÉLKA VYLOŽENÍ PŘES 1 DO 2 M výložník 2m - UZB 1-200 žárově zinkovaný dodávka a montáž</p> <p>1. Položka obsahuje:</p> <ul style="list-style-type: none"> - veškeré příslušenství a uzavírací nátěr, technický popis viz. projektová dokumentace <p>2. Položka neobsahuje:</p> <ul style="list-style-type: none"> X <p>3. Způsob měření:</p> <p>Udává se počet kusů kompletní konstrukce nebo práce.</p>	KUS	13,000	2 804,23	36 454,99
24	743312	a	<p>VÝLOŽNÍK PRO MONTÁŽ SVÍTIDLA NA STOŽÁR JEDNORAMENNÝ DÉLKA VYLOŽENÍ PŘES 1 DO 2 M výložník 2m - PDB 1-2000/89 žárově zinkovaný dodávka a montáž</p> <p>1. Položka obsahuje:</p> <ul style="list-style-type: none"> - veškeré příslušenství a uzavírací nátěr, technický popis viz. projektová dokumentace <p>2. Položka neobsahuje:</p> <ul style="list-style-type: none"> X <p>3. Způsob měření:</p> <p>Udává se počet kusů kompletní konstrukce nebo práce.</p>	KUS	4,000	1 751,41	7 005,64
25	743511		<p>SVÍTIDLO VENKOVNÍ VŠEOBECNĚ VYBOJKOVÉ ULIČNÍ, MIN. IP 44, DO 150 W svítidlo 50W HORNET-P-150S pravostranný</p> <p>1. Položka obsahuje:</p> <ul style="list-style-type: none"> - zdroj a veškeré příslušenství - technický popis viz. projektová dokumentace <p>2. Položka neobsahuje:</p> <ul style="list-style-type: none"> X <p>3. Způsob měření:</p> <p>Udává se počet kusů kompletní konstrukce nebo práce.</p>	KUS	4,000	6 638,25	26 553,00
26	74352R		<p>SVÍTIDLO VENKOVNÍ VŠEOBECNĚ LED, MIN. IP 44, PŘES 10 DO 25 W vyčištění a montáž stávajícího svítidla (provizorní uložení ve skladu)</p> <p>1. Položka obsahuje:</p> <ul style="list-style-type: none"> - zdroj a veškeré příslušenství - technický popis viz. projektová dokumentace <p>2. Položka neobsahuje:</p> <ul style="list-style-type: none"> X <p>3. Způsob měření:</p> <p>Udává se počet kusů kompletní konstrukce nebo práce.</p>	KUS	13,000	394,81	5 132,53
27	743D11		<p>SKŘÍN PŘIPOJKOVA POJISTKOVÁ KOMPAKTNÍ PILÍŘOVÁ DO 63 A, DO 50 MM2, S 1-2 SADAMI JISTICÍCH PRVKŮ skříň propojovací (přípojková) PPS 3x160 vč. dodávka a montáže</p> <p>1. Položka obsahuje:</p> <ul style="list-style-type: none"> - instalaci do terénu vč. prefabrikovaného základu a zapojení - technický popis viz. projektová dokumentace <p>2. Položka neobsahuje:</p> <ul style="list-style-type: none"> - zemní práce <p>3. Způsob měření:</p> <p>Udává se počet kusů kompletní konstrukce nebo práce.</p>	KUS	2,000	21 073,96	42 147,92
28	743Z11		<p>DEMONTÁŽ OSVĚTLOVACÍHO STOŽÁRU ULIČNÍHO VÝŠKY DO 15 M demontáž stožáru ocelového vč. výložníku a patice</p> <p>1. Položka obsahuje:</p> <ul style="list-style-type: none"> - všechny náklady na demontáž stávajícího zařízení se všemi pomocnými doplňujícími úpravami pro jeho likvidaci - naložení vybouraného materiálu na dopravní prostředek <p>2. Položka neobsahuje:</p> <ul style="list-style-type: none"> - odvoz vybouraného materiálu - poplatek za likvidaci odpadů (nacení se dle SSD 0) <p>3. Způsob měření:</p> <p>Udává se počet kusů kompletní konstrukce nebo práce.</p>	KUS	16,000	2 577,22	41 235,52
29	743Z31		<p>DEMONTÁŽ ELEKTROVÝZBROJE OSVĚTLOVACÍHO STOŽÁRU VÝŠKY DO 15 M</p> <p>1. Položka obsahuje:</p> <ul style="list-style-type: none"> - všechny náklady na demontáž stávajícího zařízení se všemi pomocnými doplňujícími úpravami pro jeho likvidaci - naložení vybouraného materiálu na dopravní prostředek <p>2. Položka neobsahuje:</p> <ul style="list-style-type: none"> - odvoz vybouraného materiálu - poplatek za likvidaci odpadů (nacení se dle SSD 0) <p>3. Způsob měření:</p> <p>Udává se počet kusů kompletní konstrukce nebo práce.</p>	KUS	16,000	164,50	2 632,00
30	743Z35		<p>DEMONTÁŽ SVÍTIDLA Z OSVĚTLOVACÍHO STOŽÁRU VÝŠKY DO 15 M</p> <p>1. Položka obsahuje:</p> <ul style="list-style-type: none"> - všechny náklady na demontáž stávajícího zařízení se všemi pomocnými doplňujícími úpravami pro jeho likvidaci - naložení vybouraného materiálu na dopravní prostředek <p>2. Položka neobsahuje:</p> <ul style="list-style-type: none"> - odvoz vybouraného materiálu - poplatek za likvidaci odpadů (nacení se dle SSD 0) <p>3. Způsob měření:</p> <p>Udává se počet kusů kompletní konstrukce nebo práce.</p>	KUS	17,000	164,50	2 796,50

1. Položka obsahuje:
 – všechny náklady na demontáž stávajícího zařízení se všemi pomocnými doplňujícími úpravami pro jeho likvidaci
 – naložení vybouraného materiálu na dopravní prostředek
2. Položka neobsahuje:
 – odvoz vybouraného materiálu
 – poplatek za likvidaci odpadů (nacení se dle SSD 0)
3. Způsob měření:
 Udává se počet kusů kompletní konstrukce nebo práce.

31	75544R	METEOSONDA demontáž a opětovná montáž stávající meteostanice	KUS	1,000	3 838,41	3 838,41
----	--------	---	-----	-------	----------	----------

32	75C567	UKAZATEL RYCHLOSTI (SVĚTELNÉ PRUHY) - MONTÁŽ montáž stávajícího radaru na stožár v.o.	KUS	1,000	2 829,46	2 829,46
----	--------	--	-----	-------	----------	----------

1. Položka obsahuje:
 – sestavení ukazatele rychlosti (světelné pruhy) a jeho montáž na místo určení
 – montáž ukazatele rychlosti (světelné pruhy) včetně pomocného materiálu, dopravu do místa určení
2. Položka neobsahuje:
 X
3. Způsob měření:
 Udává se počet kusů kompletní konstrukce nebo práce.

33	75C568	UKAZATEL RYCHLOSTI (SVĚTELNÉ PRUHY) - DEMONTÁŽ demontáž stávajícího radaru ze stožárů v.o., provizorní uložení do skladu	KUS	1,000	164,50	164,50
----	--------	---	-----	-------	--------	--------

1. Položka obsahuje:
 – demontáž ukazatele rychlosti (světelné pruhy) podle typu daného položkou
 – demontáž ukazatele rychlosti (světelné pruhy) se všemi pomocnými a doplňujícími pracemi a součástmi, případně použitím mechanismů, včetně dopravy z místa demontáže do skladu
 – naložení vybouraného materiálu na dopravní prostředek
 – odvoz vybouraného materiálu do skladu nebo na likvidaci
2. Položka neobsahuje:
 – poplatek za likvidaci odpadů (nacení se dle SSD 0)
3. Způsob měření:
 Udává se počet kusů kompletní konstrukce nebo práce.

34	75IG71	VEDENÍ UZEMŇOVACÍ V ZEMI Z FEZN DRÁTU PRŮMĚRU DO 10 MM	M	813,000	58,12	47 251,56
----	--------	--	---	---------	-------	-----------

1. Položka obsahuje:
 – dodávku specifikované kabelizace včetně potřebného drobného montážního materiálu
 – dopravu a skladování
 – práce spojené s montáží specifikované kabelizace specifikovaným způsobem
 – veškeré potřebné mechanismy, včetně obsluhy, náklady na mzdy a přibližné (průměrné) náklady na pořízení potřebných materiálů
2. Položka neobsahuje:
 X
3. Způsob měření:
 Dodávka a montáž specifikované kabelizace se měří v délce udané v metrech.

35	75IH71	UKONČENÍ KABELU SMRŠŤOVACÍ KONCOVKA DO 40 MM smršťovací koncovka	KUS	40,000	258,82	10 352,80
----	--------	---	-----	--------	--------	-----------

1. Položka obsahuje:
 – dodávku specifikovaného bloku/zařízení včetně potřebného drobného montážního materiálu
 – dopravu a skladování
 – kompletní montáž specifikovaného bloku/zařízení a souvisejícího příslušenství včetně potřebného drobného montážního materiálu
 – veškeré potřebné mechanismy, včetně obsluhy, náklady na mzdy a přibližné (průměrné) náklady na pořízení potřebných materiálů včetně všech ostatních vedlejších nákladů
2. Položka neobsahuje:
 X
3. Způsob měření:
 Udává se počet kusů kompletní konstrukce a práce.

36	75N447	ANTÉNNÍ STOŽÁR - NÁTĚR STOŽÁRU nátěr velkovélné části stožáru	M2	0,000	256,63	0,00
----	--------	--	----	-------	--------	------

1. Položka obsahuje:
 – zhotovení nátěru stožáru specifikovanou barvou
 – dodávku souvisejícího příslušenství pro specifikovaný blok/zařízení
 – dopravu a skladování
 – kompletní provedení nátěru a souvisejícího příslušenství včetně drobného montážního materiálu
 – veškeré potřebné mechanismy, včetně obsluhy, náklady na mzdy a přibližné (průměrné) náklady na pořízení potřebných materiálů včetně všech ostatních vedlejších nákladů
2. Položka neobsahuje:
 X
3. Způsob měření:
 Udává se počet m2 kompletní konstrukce nebo práce.

7

Přidružená stavební výroba

517 334,48

8

Potrubí

37	87627	CHRÁNIČKY Z TRUB PLASTOVÝCH DN DO 100MM plastová korugovaná trubka HDPE/LDPE 110/94 vč. zatahovacího lanka, spojek a utěsnění otvorů proti vnikání vody pomocí uzavíracích zátek položky pro zhotovení potrubí platí bez ohledu na sklon	M	103,000	62,51	6 438,53
----	-------	--	---	---------	-------	----------

- zahrnuje:
 - výrobní dokumentaci (včetně technologického předpisu)
 - dodání veškerého trubního a pomocného materiálu (trouby, trubky, tvarovky, spojovací a těsnící materiál a pod.), podpěrných, závěsných a upevňovacích prvků, včetně potřebných úprav
 - úprava a příprava podkladu a podpěr, očištění a ošetření podkladu a podpěr
 - zřízení plně funkčního potrubí, kompletní soustavy, podle příslušného technologického předpisu
 - zřízení potrubí i jednotlivých částí po etapách, včetně pracovních spar a spojů, pracovního zastřešení konců a pod.
 - úprava prostupů, průchodů šachtami a komorami, okolí podpěr a vyústění, zaústění, napojení, vyvedení a upevnění odpad, výustí
 - ochrana potrubí nátěrem (vč. úpravy povrchu), případně izolací, nejsou-li tyto práce předmětem jiné položky
 - úprava, očištění a ošetření prostoru kolem potrubí včetně případně předepsaného utěsnění konců chrániček
 - položky platí pro práce prováděné v prostoru zapáženém i v kolektorech, chráničkách

38	899521	OBETONOVÁNÍ POTRUBÍ Z PROSTĚHO BETONU DO C8/10 podkladní beton C8/10-X0	M3	2,575	2 522,38	6 495,13
----	--------	--	----	-------	----------	----------

- dodání čerstvého betonu (betonové směsi) požadované kvality, jeho uložení do požadovaného tvaru při jakémkoliv hustotě výztuže, konzistenci čerstvého betonu a způsobu hutnění, ošetření a ochranu betonu,
- zhotovení nepropustného, mrazuvzdorného betonu a betonu požadované trvanlivosti a vlastností,
- užití potřebných přísad a technologií výroby betonu,
- zřízení pracovních a dilatačních spar, včetně potřebných úprav, výplně, vložek, opracování, očištění a ošetření,
- bednění požadovaných konstr. (i ztracené) s úpravou dle požadované kvality povrchu betonu, včetně odbedňovacích a odskružovacích prostředků,
- podpěrné konstr. (skruže) a lešení všech druhů pro bednění, uložení čerstvého betonu, výztuže a doplňkových konstr., vč. požadovaných otvorů, ochranných a bezpečnostních opatření a základů těchto konstrukcí a lešení,
- vytvoření kolevních čel, kapes, náhlků, a sedel,
- zřízení všech požadovaných otvorů, kapes, výklenků, prostupů, dutin, drážek a pod., vč. zřízení práce a úprav kolem nich,
- úpravy pro osazení výztuže, doplňkových konstrukcí a vybavení,
- úpravy povrchu pro položení požadované izolace, povlaků a nátěrů, případně vyspravení,
- zřízení práce u kabelových a injektážních trubek a ostatních zařízení osazovaných do betonu,
- konstrukce betonových kloubů, upevnění kolevních prvků a doplňkových konstrukcí,
- nátěry zabraňující soudržnosti betonu a bednění,
- výplň, těsnění a tmelení spar a spojů,
- opatření povrchů betonu izolací proti zemní vlhkosti v částech, kde přijdou do styku se zeminou nebo kamenivem,
- případné zřízení spojovací vrstvy u základů,
- úpravy pro osazení zařízení ochrany konstrukce proti vlivu bludných proudů

39	899524	OBETONOVÁNÍ POTRUBÍ Z PROSTÉHO BETONU DO C25/30 obetonování chráničky beton C25/30-XA1	M3	4,429	2 796,55	12 385,92
----	--------	---	----	-------	----------	-----------

- dodání čerstvého betonu (betonové směsi) požadované kvality, jeho uložení do požadovaného tvaru při jakémkoliv hustotě výztuže, konzistenci čerstvého betonu a způsobu hutnění, ošetření a ochranu betonu,
- zhotovení nepropustného, mrazuvzdorného betonu a betonu požadované trvanlivosti a vlastností,
- užití potřebných přísad a technologií výroby betonu,
- zřízení pracovních a dilatačních spar, včetně potřebných úprav, výplně, vložek, opracování, očištění a ošetření,
- bednění požadovaných konstr. (i ztracené) s úpravou dle požadované kvality povrchu betonu, včetně odbedňovacích a odskružovacích prostředků,
- podpěrné konstr. (skruže) a lešení všech druhů pro bednění, uložení čerstvého betonu, výztuže a doplňkových konstr., vč. požadovaných otvorů, ochranných a bezpečnostních opatření a základů těchto konstrukcí a lešení,
- vytvoření kolevních čel, kapes, náhlků, a sedel,
- zřízení všech požadovaných otvorů, kapes, výklenků, prostupů, dutin, drážek a pod., vč. zřízení práce a úprav kolem nich,
- úpravy pro osazení výztuže, doplňkových konstrukcí a vybavení,
- úpravy povrchu pro položení požadované izolace, povlaků a nátěrů, případně vyspravení,
- zřízení práce u kabelových a injektážních trubek a ostatních zařízení osazovaných do betonu,
- konstrukce betonových kloubů, upevnění kolevních prvků a doplňkových konstrukcí,
- nátěry zabraňující soudržnosti betonu a bednění,
- výplň, těsnění a tmelení spar a spojů,
- opatření povrchů betonu izolací proti zemní vlhkosti v částech, kde přijdou do styku se zeminou nebo kamenivem,
- případné zřízení spojovací vrstvy u základů,
- úpravy pro osazení zařízení ochrany konstrukce proti vlivu bludných proudů

40	899604	KALIBRACE OPTOTRUBKY kontrola průchodnosti chrániček	M	103,000	5,48	564,44
----	--------	---	---	---------	------	--------

B

položka zahrnuje protlačení kalibračního předmětu (např. kuličky) tlakovým vzduchem
Potrubí 25 884,02
C e l k e m 850 862,22

Středočeský kraj

v zastoupení

**Krajské správy a údržby silnic
Středočeského kraje, p. o.**

Ing. Jan Lichneger

Zborovská 11

Praha, 150 00

Čj : PX 2022

V Praze : 30. 5. 2022

Vyřizuje: Martin Teslevič

tel.:

e-ma:

Akce: II/272 Lysá nad Labem, průtah

Věc: Vyjádření AD č. 36

Vážený pane řediteli,

dne 13. 4. 2022 AD obdržel od zhotovitele elektronicky koncepty ZBV č. 25 a 26, které řeší změnu neprovedení nátěru stožárů VO v rámci SO 442.1 a SO 442.2.

Následný správce VO se za Město Lysá nad Labem jako vlastníka zařízení vyjádřil, že nátěr nepožaduje provést.

AD s návrhy ZBV č. 25 a 26 souhlasí.

S pozdravem za Pontex spol. s r.o.

Ing. Pavel Hrdina

PUDIS a.s.
Podbabská 1014/20
160 00, Praha 6

Středočeský kraj

v zastoupení

Krajské správy a údržby silnic
Středočeského kraje, p. o.
Zborovská 11
150 00, Praha

V Lysé nad Labem, 27.04.2022

Vyřizuje: Ing. Jindra Flanderková, TDI
Tel

Stavba: II/272 Lysá nad Labem, průtah – stavba

Vyjádření TDI k ZBV 025

Vážení,

PDPS byl navržen nátěr anténního stožáru, který se však v době realizace již v místě stavby nevyskytoval. Z tohoto důvodu bylo do nátěru anténního stožáru upuštěno.

Zhotovitel předložil návrh ZBV 025.

Uvedené množství u položky SO 442.1 č. 36 odpovídá skutečnosti.

K tomuto návrhu nemám za TDI připomínky.

S pozdravem

Ing. Jindra Flander

Havlínová Andrea Ing.

Předmět: FW: Lysá nad Labem, ulice ČSA

Od: v

Odesláno: čtvrtek 19. května 2022 22:58

Komu: Piknerová Jana

Předmět: Re: Lysá nad Labem, ulice ČSA

Hezký den paní Piknerová,
dodatečný nátěr u sloupů VO na stavbě II/272 Lysá nad Labem – průtah není nutný a nepožaduji ho.
S pozdravem Václav Bílek.

----- Původní e-mail -----

Od: Piknerová Jana ·

Komu: vasa.bilek@seznam.cz <vasa.bilek@seznam.cz>

Datum: 19. 5. 2022 13:03:07

Předmět: Lysá nad Labem, ulice ČSA

Dobrý den, pane Bílku,

Na základě našeho rozhovoru se připomínám ohledně dodatečného nátěru Renolakem u sloupů VO na stavbě II/272 Lysá nad Labem – průtah.

Jana Piknerová
technik pro technické obory

Středisko Pardubice
Boční 229,533 52 Srch



Metrostav Infrastructure a.s.
Koželužská 2246/5, 180 00 Praha 8
IČO: 24204005, DIČ: CZ24204005

Informace o zpracování osobních údajů: [Zásady ochrany soukromí](#)



Krajská správa a údržba silnic Středočeského kraje, příspěvková organizace, IČ 00066001,
150 21 PRAHA 5, Zborovská 11

V Říčanech dne 1. 6. 2021

Metrostav Infrastructure a.s.
Koželužská 2246/5
180 00 Praha 8

Věc: Oznámení zhotoviteli o změně

Zhotoviteli stavby „II/272 Lysá nad Labem, průtah“ firmě Metrostav Infrastructure a.s., Koželužská 2246/5, 180 00 Praha 8 se dává na vědomí změna osoby ve věcech technických dle článku 15 odst. 15.6 uzavřené Smlouvy o dílo takto:

Původní oprávněná osoba ve věcech technických: Vojtěch Melichar,

Nově oprávněná osoba ve věcech technických: Ing. Milan Peška,

Ing. Jan Lichtneger

ředitel
Krajské správy a údržby silnic
Středočeského kraje,
příspěvkové organizace

PLNÁ MOC

Společnost **Metrostav Infrastructure a.s.**, se sídlem Koželužská 2246/5, Libeň, 180 00 Praha 8, identifikační číslo 24204005, zapsaná v obchodním rejstříku vedeném Městským soudem v Praze, oddíl B, vložka 17819 (dále jen "zmocnitel"), kterou zastupuje představenstvo společnosti jednající Ing. Radimem Čápem, Ph.D., předsedou představenstva, a Ing. Zdeňkem Ludvíkem, místopředsedou představenstva, tímto zmocňuje:

Ing. Richarda Rakouše

zaměstnance zmocnitele v pozici oblastního ředitele, datum narození 13. 4. 1972, bydliště Beřkovická 310/3, 181 00 Praha 8 (dále jen „zmocněnec“)

k jednání za zmocnitele, jako zhotovitele stavby, při administraci změn závazků pro stavbu „II/272 Lysá nad Labem, průtah – stavba“. Zmocněnec je takto za zmocnitele oprávněn projednávat změny, podepisovat dokumentaci změny a provádět další úkony a jednání s tím přímo související ve vztahu k objednateli stavby.

V Praze d

.....
Ing. Radim Čáp, Ph.D.
předseda představenstva
Metrostav Infrastructure a.s.

mís
M
nstva
a.s.

V Praze dne 2. 9. 2020 zmocnění přijímám:

Ing. Richard Rakouš
oblastní ředitel
Metrostav Infrastructure a.s.