

Č.	Datum	Popis	Vypracoval	Schválil
REVIZE				

Souřadnicový systém S-JTSK, Výškový systém Bpv

<p>Objednatel:</p> <p>Středočeský kraj Zborovská 81/11 150 21 Praha 5</p>	
--	--

<p>Navrhl/vypracoval:</p> <p>Ing. Jaroslav Medáček</p>	<p>Zodpovědný projektant:</p> <p>Ing. Pavel Paška</p>	<p>Zhotovitel:</p> <div style="text-align: center;">  </div> <p>4roads s.r.o. Slunná 541/27 162 00 Praha 6 - Střešovice</p>
<p>Technická kontrola:</p> <p>Ing. Jan Svoboda</p>	<p>Hlavní inženýr projektu:</p> <p>Ing. Pavel Paška</p>	

<p>Kraj: Středočeský kraj</p>	<p>Čís.sm.obj.:</p>	<p>S-1802/OVM/2022</p>
<p>Katastrální území: Kostelec nad Labem</p>	<p>Čís.akce:</p>	<p>22014</p>
<p>Akce:</p> <p>Labská cyklostezka, Kostelec nad Labem, most studie</p>	<p>Datum:</p>	<p>03/2023</p>
	<p>Formát:</p>	<p>28xA4</p>
	<p>Měřítko:</p>	<p>-</p>
<p>Část:</p> <p style="text-align: center;">Doklady</p>	<p>Stupeň:</p> <p style="text-align: center;">STUDIE</p>	<p>Číslo kopie:</p>
<p>Příloha:</p> <p style="text-align: center;">Vyjádření dotčených orgánů</p>	<p>Číslo přílohy:</p> <p style="text-align: center;">D.2</p>	

Vyjádření dotčených orgánů

Dotčené orgány
Krajský úřad Středočeského kraje - odbor životního prostředí a zemědělství
Krajské ředitelství policie Středočeského kraje - Územní odbor Mělník - dopravní inspektorát
Lesy České republiky - lesní správa Brandýs nad Labem
Povodí Labe
Krajská správa a údržba silnice Středočeského kraje - mostní technik
Národní památkový ústav - územní odborné pracoviště středních čech v Praze
Městský úřad Neratovice - odbor životního prostředí
Město Kostelec nad Labem
Městský úřad Neratovoce - stavební odbor

V Praze dne:	9. 12. 2022	Jaroslav Medáček
Číslo jednací:	136575/2022/KUSK	4roads s.r.o.
Spisová značka:	SZ_136575/2022/KUSK	Slunná 541/27
Vyřizuje:	Mgr. Jiří Kudrna / linka 691	162 00 Praha 6
Značka:	OŽP/JK	

Vyjádření k záměru
„Labská cyklostezka, Kostelec nad Labem, most studie“,
k. ú. Kostelec nad Labem

Krajský úřad Středočeského kraje, Odbor životního prostředí a zemědělství obdržel pod č. j. 136575/2022/KUSK ze dne 8. 11. 2022 Vaši žádost o vyjádření k záměru „Labská cyklostezka, Kostelec nad Labem, most studie“, k. ú. Kostelec nad Labem z hlediska zákona č. 100/2001 Sb., o posuzování vlivů na životní prostředí, v platném znění (dále jen „zákon“).

Investor: Krajská správa a údržba silnic Středočeského kraje, p. o., Zborovská 81, 150 21 Praha 5, IČO: 00066001.

Charakter záměru: Předmětem záměru je zpracování technické studie proveditelnosti a mapových podkladů pro potřeby zpracování dalších stupňů PD na vybudování cyklostezky u prostor mostu (ev. číslo: 244-007) v Kostelci nad Labem s výběrem nejvhodnější ze čtyř variant pro realizaci, přičemž v rámci zpracovaných variant je preferována varianta 2. Studie prověřuje nejvhodnější směrové a výškové vedení trasy vzhledem k tomu, že variantní řešení vedou přes stávající silniční most. Zkoumá a zohledňuje kritická místa na trase. Záměrem studie je návrh trasy cyklostezky v oblasti silničního mostu, přes který je v současné době vedena stávající trasa Labské stezky. Cílem studie je výstavba nové cyklistické infrastruktury v daném úseku, aby sloužila jak pro převedení turistů (po mostě vede červená turistická stezka), tak každodenní cyklistické dopravě přes řeku Labe na Labské stezce a spojila stávající nebo připravované cyklostezky bezpečnou komunikací pro bezmotorovou dopravu.

Umístění: p. č. 1299/2, 1315/5, 1444/3, 1315/4, 1550, 1554, 1498/9, 659, 658, 1552, 1299/14, 1444/4, 1556, 1540/2, k. ú. Kostelec nad Labem

Na základě kompetencí svěřených zdejšímu úřadu podle jednotlivých složkových zákonů na úseku životního prostředí sděluje následující:

Z hlediska zákona č. 114/1992 Sb., o ochraně přírody a krajiny, ve znění pozdějších předpisů (Ing. Klára Polesná, linka 789)

Krajský úřad Středočeského kraje, odbor životního prostředí a zemědělství (dále jen Krajský úřad), jako orgán ochrany přírody příslušný dle ust. § 77a zákona č. 114/1992 Sb., o ochraně přírody a krajiny, k předložené projektové dokumentaci, ve fázi technické studie proveditelnosti, záměru „Labská cyklostezka, Kostelec nad Labem - most studie“, k. ú. Kostelec nad Labem. Předmětem záměru je vybudování cyklostezky v oblasti mostu (ev. číslo 244-007) v Kostelci nad Labem, záměr je předložen ve 4 variantních řešeních. Záměr zahrnuje vedení cyklostezky po mostě, větví propojující mostní trasu cyklostezky s částmi stávajících cyklostezek a úpravu dopravního značení po stávajících komunikacích.

- Předložený **záměr, ve variantách 2, 3, a 4, významně zasahuje** na levém břehu řeky Labe, na lesních pozemcích (v shodně vedeném úseku trasy označeném Větev 3), **do prvku územního systému ekologické stability (dále jen ÚSES) nadregionální úrovně – nadregionálního biokoridoru 10 Stříbrný roh – Polabský luh**. Předložená **variantní řešení 1, 2 a 4 záměru zasahují**, na pravém břehu řeky Labe (ve shodně vedeném úseku trasy označeném Větev 1), **do okrajové části prvku ÚSES regionální úrovně – regionálního biocentra 1477 – Slepé rameno Labe**.

Zásady územního rozvoje Středočeského kraje primárně stanovují plochy a koridory prvků ÚSES regionální a nadregionální úrovně jako nezastavitelné s využitím pro zvýšení biodiverzity a ekologické stability krajiny, v nezbytných případech připouští stavby dopravní a technické infrastruktury za podmínky, že nedojde k významnému snížení schopnosti ekosystému odolávat znečištění, erozi či jiné fyzikální nebo chemické zátěži prostředí, a zároveň nedojde k podstatnému snížení schopnosti bez dalších opatření plnit stabilizující funkce v krajině.

S ohledem na výše uvedené orgán ochrany přírody **preferuje u předloženého záměru variantu 1**. Variantní řešení 2, 3, a 4 je možné realizovat pouze za předpokladu, že variantní řešení 1 se ukáže jako neproveditelné z objektivních důvodů. Orgán ochrany přírody požaduje, aby při další projektové přípravě a stavební realizaci záměru bylo postupováno takovým způsobem, aby byl zásah do uvedených prvků ÚSES minimalizován na nezbytně nutnou míru a nedošlo k poškození ani významnému omezení ekologicko-stabilizačních funkcí uvedených prvků ÚSES.

- Trasou cyklotrasy v úsecích označených Větev 3 a Větev 1, s ohledem na charakter dotčeného území, by mohlo dojít k dotčení ochrany zvláště chráněné bioty – např. ptáků, obojživelníků a plazů (hnízdni biotopy ptáků, úkryty a migrační trasy obojživelníků). Orgán ochrany přírody požaduje, aby byl prověřen výskyt zvláště chráněných organismů v záměrem dotčeném území a na základě výsledků přijata opatření k eliminaci negativního dopadu záměru na tyto organismy. Orgán ochrany přírody upozorňuje, že škodlivě zasahovat do přirozeného vývoje zvláště chráněných organismů je možné pouze na základě souhlasné výjimky z jejich ochranných podmínek. Tuto výjimku může orgán ochrany přírody udělit v zákonem stanovených případech).
- **Protože předložený záměr může představovat závažné zásahy**, které by se mohly dotknout zájmů chráněných podle částí druhé, třetí a páté zákona č. 114/1992 Sb. orgán ochrany přírody požaduje **pro předložený záměr provedení hodnocení vlivu zásahu na tyto zvláště chráněné zájmy ve smyslu ustanovení § 67 zákona č. 114/1992 Sb.** Možný rozsah konfliktu s chráněnými zájmy (regionální a nadregionální ÚSES, zvláště chráněná biota) v gesci Krajského úřadu je blíže specifikován výše, včetně zdůraznění některých, z toho hlediska specifických, zásadních aspektů.

Dále Krajský úřad jako orgán ochrany přírody příslušný podle ust. § 77a odst. 4 písm. o) zákona č. 114/1992 Sb. sděluje, že v souladu s ust. § 45i odst. 1 citovaného zákona, **lze vyloučit významný vliv** předloženého záměru „Labská cyklostezka, Kostelec nad Labem - most studie“, k.ú. Kostelec nad Labem, samostatně i ve spojení s jinými koncepcemi či záměry na předmět ochrany nebo celistvost jakékoli evropsky významné lokality nebo ptačí oblasti v gesci tohoto orgánu ochrany přírody.

Odůvodnění: Záměr nezasahuje na území žádné evropsky významné lokality ani ptačí oblasti. Nedaleko předloženého záměru se nachází evropsky významná lokalita (dále jen EVL) CZ0210152 Polabí u Kostelce. EVL Polabí u Kostelce zahrnuje poměrně rozsáhlé části labské nivy mezi Neratovicemi a Kostelcem nad Labem, o celkové rozloze cca 388 ha, s mozaikou hodnotných lučních, lesních a vodních biotopů. Předložený záměr je od nejbližší části uvedené EVL vzdálen cca 400 m. S ohledem na situování záměru v terénu, poměry v území a předpokládaný rozsah stavební činnosti

při realizaci záměru, ve všech předložených variantách, se nepředpokládá, že by realizace záměru mohla způsobit významné změny poměrů v uvedené EVL. Vlivy užívání předmětné části cyklostezky na složky životního prostředí v uvedené EVL budou srovnatelné se stávajícím stavem. Žádné další EVL ani ptačí oblasti se v blízkosti záměru nenacházejí.

Z hlediska zákona č. 100/2001 Sb., o posuzování vlivů na životní prostředí, ve znění pozdějších předpisů

Na základě předložených podkladů Vám Krajský úřad Středočeského kraje, jakožto příslušný úřad dle § 22 a § 23 odst. 4 zákona č. 100/2001 Sb., o posuzování vlivů na životní prostředí sděluje, že výše uvedený záměr „Labská cyklostezka, Kostelec nad Labem, most studie“, k. ú. Kostelec nad Labem není předmětem posuzování dle § 4 odst. 1 zákona.

Odůvodnění:

Záměr svou velikostí, charakterem, či umístěním nenaplnuje dikci žádného bodu přílohy č. 1 cit. zákona. Zároveň příslušný orgán ochrany přírody a krajiny vyloučil vliv záměru na soustavu Natura 2000 dle § 45i zákona č. 114/1992 Sb. Vzhledem k výše uvedenému nedochází k naplnění podmínek dle § 4 odst. 1 cit. zákona a záměr tudíž není předmětem posuzování a nebude vyžadovat provedení zjišťovacího řízení dle § 7 cit. zákona.

Ing. Simona Jandurová
vedoucí odboru
životního prostředí a zemědělství

v z. Ing. Hana Švingrová
vedoucí oddělení
posuzování vlivů na životní prostředí



Pomáhat a chránit

KRAJSKÉ ŘEDITELSTVÍ POLICIE STŘEDOČESKÉHO KRAJE

Územní odbor Mělník
Dopravní inspektorát
Bezručova 2796
276 01 Mělník



Č.j. KRPS – 57-260/ČJ-2022-010606

Mělník 13. ledna 2023

Počet stran: 2

Přílohy: PD

Žadatel: 4roads s.r.o.

Slunná 541/27

162 00 Praha 6 - Střešovice

Labská cyklostezka, Kostelec nad Labem – most studie – vyjádření

Policie České republiky Krajské ředitelství policie Středočeského kraje Dopravní inspektorát Mělník v souladu s ustanovením § 16 odst. 2 písm. b) zákona č. 13/1997 Sb., o pozemních komunikacích a v souladu s ust. § 77 odst. 2 písm. b) zákona č. 361/2000 Sb. o provozu na pozemních komunikacích a o změnách po posouzení projektové dokumentace z hlediska bezpečnosti a plynulosti provozu na pozemních komunikacích vydává ke studii výše uvedené stavby následující vyjádření.

Předmětem akce je zpracování technické studie proveditelnosti a mapových podkladů pro potřeby zpracování dalších stupňů PD na vybudování cyklostezky u prostor mostu (ev. číslo: 244-007) v Kostelci nad Labem s výběrem nejvhodnější varianty pro realizaci.

PČR DI Mělník z navržených variant preferuje variantu č. 2 - směrově oddělený provoz cyklistů (i chodců) po obou stranách stávajícího mostu s rozšířením stávajících říms na 2,75 m.

PČR Mělník z hlediska bezpečnosti a plynulosti provozu na pozemních komunikacích **nemá námitek** ke studii stavby za dodržení následujících podmínek:

- Budou dodrženy podmínky podle vyhlášky č. 398/2009 Sb., o obecných technických požadavcích zabezpečující bezbariérové užívání staveb.
- Stavebně technické řešení cyklostezky bude provedeno dle platných ČSN (736110 Z1) a v souladu s příslušnými TP (179).

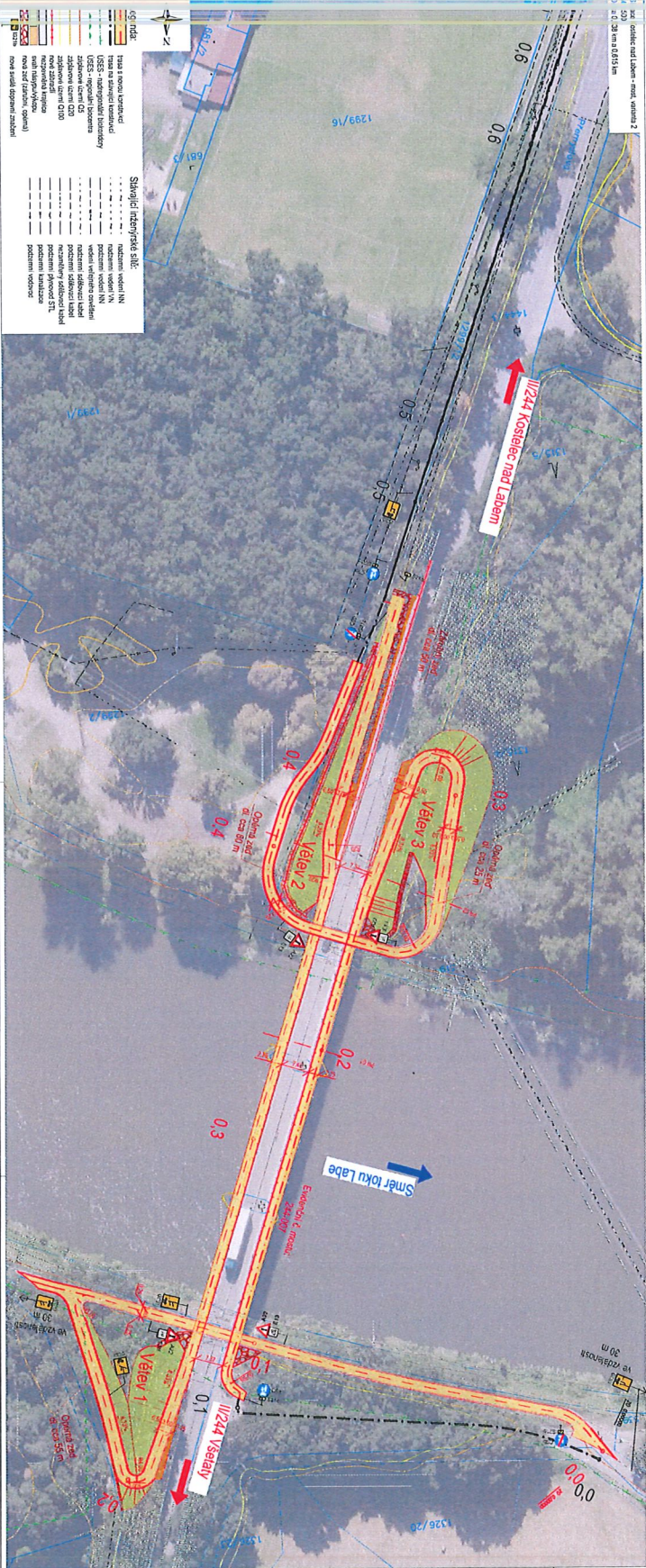
- Odvodnění, zpevnění, volná výška, šířka, podélné i příčné sklony budou v souladu dle platných ČSN.
- Pevné překážky mohou být umístěny v minimálním bezpečnostním odstupu 0,5 metru od okraje pozemní komunikace.
- PČR DI Mělník doporučuje umístit DZ C14a (jiný příkaz) např. s textem – cyklisto, jed' vlevo, v místě sníženého průjezdu pod mostem.
- Bude užito dopravní značení a zařízení v souladu s vyhl. č. 294/2015 Sb., kterou se provádějí pravidla provozu na pozemních komunikacích, v reflexním provedení v základní velikosti v provedení dle ČSN EN 12899-1.
- Dopravní značení bude provedeno a umístěno v souladu s TP 65 (Zásady pro dopravní značení na pozemních komunikacích).
- Vodorovné dopravní značení bude v souladu s TP 133 (Zásady pro vodorovné dopravní značení na pozemních komunikacích).

Zpracoval:

vrchní inspektor nrap. Ludmila Adamcová



[Handwritten signature]
komisář npor. Marek Novák DiS.
vedoucí DI Mělník



C		Datum		Průběh		Výkon		Stav	
C		Datum		Průběh		Výkon		Stav	

KONCEPT		Středoceský kraj		Středoceský kraj	
Středoceský kraj		150 21 Praha 5		Středoceský kraj	
Středoceský kraj		150 21 Praha 5		Středoceský kraj	

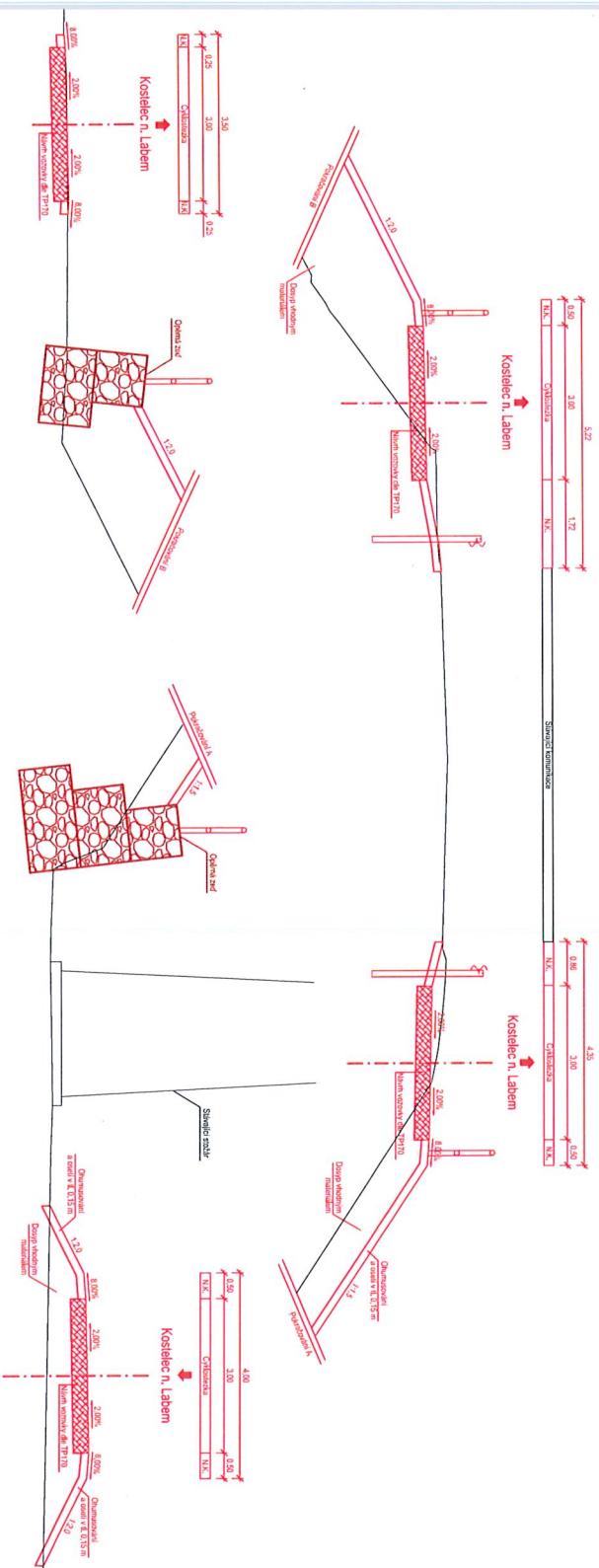
Výkresy		Středoceský kraj		Středoceský kraj	
Výkresy		Středoceský kraj		Středoceský kraj	

POLICIE ČESKÉ REPUBLIKY
 KRAJSKÉ ŘEDITELSTVÍ POLICIE
 STŘEDOČESKÉHO KRAJE
 DOPRAVNÍ INSPEKTORÁT
 276 01 MELNÍK

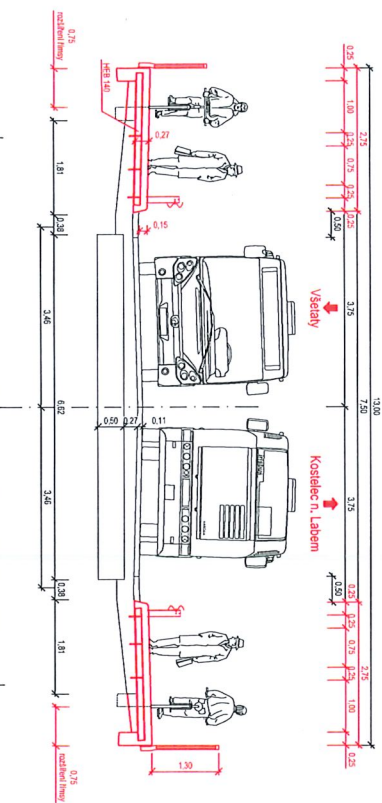
03.11.2023

my 61

Pracovní řez - Pr 02 km 0,248 96



Pracovní řez - Pr 01 km 0,200 00



POLICIE ČESKÉ REPUBLIKY
KRAJSKÉ ŘEDITELSTVÍ POLICIE
STŘEDOČESKÉHO KRAJE
DOPRAVNÍ INSPEKTORÁT
276 01 MELNÍK

13.1.2023

mp. d. 1

Č.	Datum	Popis	Revize	Vypracoval	Schválil

KONCEPT

Středostavby kraj
276 01
150 21 Praha 5



Namýšlený projektant:	Zpracoval:
Jaroslav Malý	Ing. Jan Šedivý
Technická kontrola:	Ing. Jan Šedivý
Ing. Pavel Pálek	Ing. Jan Šedivý

Název:	Středostavby kraj
Objekt:	Kostelec nad Labem
Typ:	Laběť cyklostezka, Kostelec nad Labem, most studie
Číslo:	150 21 Praha 5
Stav:	Výkresy
Průběh:	Typické řezy - varianta 2
Číslo projektu:	B.4.2



C. 0.9 Projekt nad Labem - most, varianta 3		C. 1.1 2.8 m	
<p>KONCEPT</p> <p>Středostavby kraj Středočeský kraj 150 21 Praha 5</p> <p>Středočeský kraj</p>			
<p>Územní studie</p> <p>Stavba: Labešská okružnice, Kostelec nad Labem, most studie</p> <p>Výkresy</p> <p>Stavba: Střelec Kostelec nad Labem - most, varianta 3</p>		<p>Stavba: Labešská okružnice, Kostelec nad Labem, most studie</p> <p>Stavba: Střelec Kostelec nad Labem - most, varianta 3</p>	

POLICIE ČESKÉ REPUBLIKY
KRAJSKÉ ŘEDITELSTVÍ POLICIE
STŘEDOČESKÉHO KRAJE
DOPRAVNÍ INSPEKTORÁT
276 01 MELNÍK

13.1.2023 17.6.1



LESY ČESKÉ REPUBLIKY, S. P., LESNÍ SPRÁVA BRANDÝS NAD LABEM

Nábřeží 120/5, Stará Boleslav, 250 01 Brandýs nad Labem-Stará Boleslav, tel. +420 956921111, fax +420 326902760, ls177@lesy.cz, ID DS:e8jcfns

4roads s.r.o.

Jaroslav Medáček

Slunná 541/27

162 00 Praha 6 - Střešovice

VÁŠ DOPIS ZN.

ČÍSLO JEDNACÍ

SPISOVÁ ZNAČKA

DATUM

LČR 177/004514/2022

188.5

12.12. 2022

VYŘIZUJE

TELEFON

GSM

E-MAIL

Opočenská

956 177 113

724 623 768

petra.opocenska@lesy.cz



Stanovisko k dokumentaci ve stupni technické studie: „Labská cyklostezka, Kostelec nad Labem – most studie“.

Z hlediska subjektu s právem hospodařit k lesnímu pozemku p. č. 1299/14 v k. ú. Kostelec nad Labem **nesouhlasíme se stavbou „Labská cyklostezka, Kostelec nad Labem - most“** umístěnou na lesním pozemku p.č. 1299/14 v k.ú. Kostelec nad Labem.

V případě zásahu do významného krajinného prvku, jenž lesní pozemky bezesporu jsou, je stavebník či projektant povinen předložit a porovnat i jiná alternativní řešení umístění stavby, která vyloučí dotčení PUPFL a nebudou mít negativní dopady na lesní pozemky a stávající lesní porosty či lesnické hospodaření na těchto pozemcích.

Navrženým řešením by došlo k rozdělení pozemku p.č. 1299/14 v k.ú. Kostelec nad Labem a ke znemožnění hospodaření na tomto pozemku těžkou technikou.

Tato stavba může být vedena tak, aby nebyl dotčen lesní pozemek, a to pozemkem p.č. 1299/10 s druhem pozemku ostatní plocha, ostatní komunikace k.ú. Kostelec nad Labem v sousedství předmětného lesního pozemku.



S pozdravem

Ing. Zdeněk Žára
lesní správce

[08]
Lesy České republiky, s.p.
se sídlem Přemyslova 1106/19, Nový Hradec Králové
500 08 Hradec Králové
IČ: 42196451, DIČ: CZ42196451
Lesní správa Brandýs nad Labem
Nábřeží 120/5, 250 01 Brandýs nad Labem-Stará Boleslav

TELEFON 495 088 111
E-MAIL podatelna@pla.cz
IČO 70890005
DIČ CZ70890005
IDDS dbyt8g2
Obchodní rejstřík: vedený u KS v Hradci Králové,
oddíl A, vložka 9473

4roads s.r.o.

Slunná 541/27

162 00 Praha 6 – Střešovice

VÁŠ DOPIS Č. J. / ZE DNE

ČÍSLO JEDNACÍ
PLa/2022/047801

VYŘIZUJE/LINKA
Mgr. Darina Šitinová/659
Zuzana Brandová/325538756

HRADEC KRÁLOVÉ
9.11.2022

Labská cyklostezka, Kostelec nad Labem, most studie

Obdrželi jsme Vaši žádost o stanovisko k projektové dokumentaci ve stupni studie proveditelnosti na akci „Labská cyklostezka, Kostelec nad Labem, most studie“ v k.ú. Kostelec nad Labem. Objednatelem je Krajská správa a údržba silnic Středočeského kraje, příspěvková organizace.

Předmětem akce je zpracování technické studie proveditelnosti pro potřeby zpracování dalších stupňů PD na vybudování cyklostezky v blízkosti mostu (ev. č.: 244-007) v Kostelci nad Labem s výběrem nejvhodnější varianty pro realizaci. Studie prověřuje nejvhodnější směrové a výškové vedení trasy vzhledem k tomu, že variantní řešení vedou přes stávající silniční most.

Záměrem studie je návrh trasy cyklostezky v oblasti silničního mostu, přes který je v současné době vedena stávající trasa Labské stezky. Cílem studie je výstavba nové cyklistické infrastruktury v daném úseku tak, aby sloužila nejen k převedení turistů, ale i ke každodenní cyklistické dopravě přes Labe na Labské stezce a spojila stávající nebo připravované cyklostezky bezpečnou komunikací pro bezmotorovou dopravu – dojde tak k propojení připravované cyklostezky na pravém břehu Labe k začátku stávající cyklostezky navazující na místní komunikaci Na Zátóni v Kostelci nad Labem.

Cyklostezka je navržena v základní šířce na silničním mostě (pro variantu 1 a 3) 2,50 m a pro variantu 2 je navržena v základní šířce 2,0 m. Do navržených šířek nejsou započítány krajní bezpečnostní odstupy, které nebyly opomenuty, a návrh vedení tras je zohledňuje. Varianta 4 má stejné šířkové uspořádání jako varianta 2 s tím rozdílem, že na mostě nedochází k rozšíření říms. Větve cyklostezek jsou z důvodu malých směrových oblouků rozšířeny na základní šířku 3,0 m a nově navrhované cyklostezky, které již nejsou na vysokém násypu a ve velkém podélném sklonu mají základní šířku 2,50 m. Šířka nezpevněné krajnice je proměnlivá a to v šířkách 0,25 m a 0,50 m z důvodu umístění nového zábradlí a bezpečnosti na vysokých násypech.

V místě křížení cyklostezky s obloukovým mostem není v celé šířce dosažena podjezdová výška min. 2,5 m. Normové výšky je dosaženo v šířce cca 2,0 m. Zde se předpokládá umístění reflexní pásky na most a umístění dopravní značky upozorňující na snížený průjezd. S ohledem na skutečnost, že most je kulturní památka, budou všechny návrhy zásahů do mostu podléhat schválení Národního památkového ústavu. V místech vysokých násypů, v prostorách mostu a na opěrných zdech je navrženo bezpečnostní zábradlí výšky 1,3 m.

Celkově se jedná o 2 zadané úseky. První úsek se nachází v prostorách silničního mostu a jeho okolí a má **4 variantní řešení** (viz níže). Druhý úsek se nachází na stávající místní komunikaci s úpravou svislého dopravního značení.

• Trasa Kostelec nad Labem – most, varianta 1

První varianta začíná na křižovatce 2. Labské cyklostezky a cyklotrasy s číslem 0039. Celková délka úseku je 615 m. Předpokládá převedení cyklistů a chodců společnou stezkou po východní straně mostní konstrukce v trase stávající značené červené turistické trasy. Vedení cyklostezky je navrženo po pravém břehu řeky Labe v šířce stávající přístupové cesty 2,5 m. Průjezd pod obloukovým mostem

a následné stoupání na most jednostrannou větví je v šířce 2,5 m. Převedení společné cyklostezky přes most je možné pouze jeho jednostranným rozšířením, v tomto případě je navrženo rozšíření římsy na 3,25 m, tedy o 1,25 m oproti stávajícímu stavu. Jedná se o rozšíření včetně bezpečnostních odstupů 0,5 m pro umístění svodidla. Zábradlí by bylo kotveno na boční stranu římsy. Jednostranná větev splňuje požadavky na podélný sklon max. 8,33 %, její realizace si vyžádá stavbu opěrné zdi dl. cca 55 m. Po překonání mostu je opět navržena větev podél silnice II/244, která musí ve sklonu 8,29 % sklesat na stávající místní komunikaci, po které pokračuje cyklostezka dále do Kostelce nad Labem. Vedením trasy je dotčeno stávající silniční těleso II/244, které bude rozšířeno. Vedení stezky si vyžádá realizaci zárubní zdi mezi stezkou a silnicí II. třídy dl. cca 50 m a opěrné zdi u paty silničního náspu délky cca 80 m.

Stavbou budou dotčeny **pozemky p.č. 1550, 1554, 1498/9, 1552, 1556 a 1540/2 v k.ú. Kostelec nad Labem** ve vlastnictví státu s právem hospodaření pro Povodí Labe, státní podnik.

- **Trasa Kostelec nad Labem – most, varianta 2**

Je navržena se směrově odděleným provozem cyklistů po obou stranách stávajícího mostu. I toto řešení si vyžádá rozšíření stávajících říms. Po obou stranách mostu jsou navrženy nové římsy v šířce 2,75 m. Oproti stávajícím římsám širokým 2,0 m se jedná o rozšíření o 0,75 m. Napojení těchto sdružených stezek na stávající terén je přes tři samostatné větve s podélným sklonem max. 8,33 %. Jedná se v podstatě o variantu 1 s doplněním větve v JZ kvadrantu mostu, která povede kolem stožárů stávajícího nadzemního vedení VN, a pod mostem se napojí na místní komunikaci. Varianta vyžaduje staticky posoudit možnost rozšíření mostního objektu. Celková délka úseku je 1088 m.

Stavbou budou dotčeny **pozemky p.č. 1550, 1554, 1498/9, 1552, 1556 a 1540/2 v k.ú. Kostelec nad Labem** ve vlastnictví státu s právem hospodaření pro Povodí Labe, státní podnik.

- **Trasa Kostelec nad Labem – most, varianta 3**

Třetí varianta začíná na křižovatce 2. Labské cyklostezky a silnice II/244. Celková délka úseku je 638 m. Řeší převedení cyklistů přes most společnou stezkou pro chodce a cyklisty po západní straně mostu. Je navrženo rozšíření římsy na 3,25 m na západní straně mostu. Nájezd na most z pravého břehu Labe bude řešen po stávající místní komunikaci. Na JZ straně mostu bude vybudována větev kolem stožáru VN a pod mostem se napojí na stávající asfaltovou místní komunikaci.

Stavbou budou dotčeny **pozemky p.č. 1550, 1554, 1498/9, 1552, 1556 a 1540/2 v k.ú. Kostelec nad Labem** ve vlastnictví státu s právem hospodaření pro Povodí Labe, státní podnik.

- **Trasa Kostelec nad Labem – most, varianta 4**

Varianta 4 je stejná jako varianta 2 s tím rozdílem, že zde nedochází k rozšíření římsy na mostě a dochází k odstranění stávajícího silničního svodidla, dl. je 1088 m. Zábradlí bude kotveno na boční stranu stávající římsy dle TP 258. Celková šířka chodníku na mostě po provedení těchto stavebních úprav je 2,00 m a po aplikování bezpečnostních odstupů zůstává světlá šířka pro chodce a cyklisty 1,25 m, která nesplňuje požadavky TP 179 a ČSN 73 6110 (Společný pás pro cyklisty a chodce v přidruženém prostoru > 2,25 m). Dále je navrženo snížení rychlosti v místě mostu na silnici II/244 na rychlost 50 km/h. Pro zvýšení bezpečnosti dochází u konce římsy k prodloužení silničního svodidla a k nové silniční obrubě, která pokračuje od konce římsy až za konec silničního svodidla.

Stavbou budou dotčeny **pozemky p.č. 1550, 1552 a 1540/2 v k.ú. Kostelec nad Labem** ve vlastnictví státu s právem hospodaření pro Povodí Labe, státní podnik.

Stavba je situována ve vodním útvaru HSL_2090 - Labe od toku Jizera po tok Vltava, na souřadnicích (S-JTSK) Y: 728411, X: 1028110.

K předložené studii proveditelnosti vydáváme předběžné **stanovisko správce povodí:**

- a) **Z hlediska zájmů daných platným Národním plánem povodí Labe a Plánem dílčího povodí Horního a středního Labe (ustanovení § 24 až 26 vodního zákona)** je uvedený záměr možný, protože lze předpokládat, že záměrem nedojde ke zhoršení chemického stavu a ekologického stavu/potenciálu dotčených útvarů povrchových vod a chemického stavu a kvantitativního stavu útvarů podzemních vod, a že nebude znemožněno dosažení jejich dobrého stavu/potenciálu.

Z hlediska zájmů daných Plánem pro zvládání povodňových rizik v povodí Labe je uvedený záměr možný. Upozorňujeme však, že se uvedený záměr částečně nachází v území s vysokým a středním povodňovým ohrožením.

Toto hodnocení vychází z posouzení souladu předmětného záměru s výše uvedenými platnými dokumenty.

b) **Z hlediska dalších zájmů sledovaných vodním zákonem a z hlediska správy dopravně významného vodního toku Labe (IDVT 10100002)** jsou možné všechny navržené varianty za předpokladu splnění následujících připomínek:

- U varianty 1, 2 a 4 nesmí být stavbou opěrné zdi omezen průjezd i pro těžkou mechanizaci. (pozemky p.č. 1299/10 a částečně 1299/14, k.ú. Kostelec n. L.) Jedná se o jediný možný příjezd na plavební komoru Kostelec nad Labem – projektová dokumentace toto neřeší.
- Za povodní je stranou mostu umístěno zařízení ČHMÚ, v této věci je nutné rovněž vyjádření ČHMÚ (pozemky p.č. 1556, 1540/2 a 1552, k.ú. Kostelec n. L.).
- Nadále musí být zachována min. stávající podjezdná výška mostu.
- Kraj vozovky podél Labe musí respektovat stávající břehovou hranu opevněnou dlažbou z lomového kamene (na straně vody). Podél břehové hrany Labe bude zachován volný pruh o šířce cca 0,5 m pro vybavení vodní cesty (plavební značení a vázací prvky).
- U varianty 1, 2 a 4 na pravém břehu v úseku souběžném s tokem Labe bude konstrukce povrchu vozovky provedena v šířce min. 3 m s vyšší únosností pro občasný pojezd nákladních automobilů správce toku (25 t).
- Niveleta nové vozovky bude zachovávat niveletu původní potahové stezky a břehové hrany tak, aby nedošlo k negativnímu ovlivnění odtokových poměrů v území.
- Dopravní značení cyklostezky musí být provedeno tak, aby nebylo omezeno nebo znemožněno právo vjezdu motorových vozidel vykonávajících údržbu vodního toku a přilehlých pozemků ve správě Povodí Labe, státní podnik a omezeny povinnosti správce dopravně významného vodního toku vyplývající ze zákona č. 254/2001 Sb., o vodách a o změně některých zákonů (vodní zákon). Cyklostezka podél Labe bude povolena a realizována s dopravním omezením, tj. značkou B11 a dodatkovou tabulkou E13 „Neplatí pro Povodí Labe“. Nelze akceptovat umístování pevných zábran proti vjezdu motorových vozidel.
- Stavba se částečně nachází ve stanoveném záplavovém území Q₁₀₀ Labe a ve vymezené aktivní zóně záplavového území. Upozorňujeme, že Povodí Labe, státní podnik neponese zodpovědnost za případné škody způsobené povodňovými průtoky ani za bezpečnost během provozu na cyklostezce.

c) **Z hlediska majetkoprávních vztahů** sdělujeme, že se navržený záměr dotkne majetku státu (pozemky p.č. 1550, 1554, 1498/9, 1552, 1556 a 1540/2 v k.ú. Kostelec nad Labem), k němuž vykonává právo vlastníka Povodí Labe, státní podnik, a z tohoto důvodu bude účastníkem případných správních řízení, vedených k tomuto záměru podle vodního nebo stavebního zákona. Podmínkou pro udělení souhlasu vlastníka pozemku (nebo stavby) se stavebním záměrem, v souladu s ustanovením §184a zákona č. 183/2006 Sb., o územním plánování a stavebním řádu, ve znění pozdějších předpisů, je majetkoprávní vypořádání záměrem (stavbou, činností) dotčeného majetku státu.

Podmínky udělení souhlasu vlastníka pozemků se stavebními záměry cizích stavebníků realizovaných na určeném majetku (pozemcích nebo stavbách) Povodí Labe, státní podnik (dle §184a stavebního zákona) v návaznosti na nezbytné majetkoprávní vypořádání jsou popsány na stránkách www.pla.cz – Pro žadatele – Informace pro žadatele.

Mgr. Petr Ferbar
vedoucí odboru
péče o vodní zdroje

Na vědomí:

PL – Z3 Roudnice nad Labem

Krajská správa a údržba silnic Středočeského kraje, příspěvková organizace
150 21 PRAHA 5, Zborovská 11

4roads s.r.o.
Slunná 541/27
162 00 Praha 6 - Střešovice

Vás dopis značky/ze dne
O-22-0735 / 9.11.2022

Naše značka
653/22/KSUS/MOS/TYN

Vyřizuje/telefon
M.Týnek/736623728

Praha
10.11.2022

Věc : Labská cyklostezka, Kostelec nad Labem – most studie - vyjádření

Krajská správa a údržba silnic Středočeského kraje, jako správce silnic II. a III. třídy v majetku Středočeského kraje, doporučuje na základě zaslané studie pro přechod cyklostezky přes most ev.č. 244-007 za Kostelcem nad Labem použití navržené varianty č. 2, případně varianty č. 4 (pokud tato splňuje příslušné normy). Obě tyto varianty je možno použít v dalším stupni připravované PD.

S pozdravem

Krajská správa a údržba silnic
Středočeského kraje, příspěvková organizace
Zborovská 11 150 21 Praha 5
IČO: 00056001 DIČ: CZ00066001

Miroslav Týnek
Mostní technik MH



NÁRODNÍ
PAMÁTKOVÝ
ÚSTAV

ÚZEMNÍ ODBORNÉ
PRACOVISŤE STŘEDNÍCH
ČECH V PRAZE

Městský úřad Neratovice
stavební odbor
Kojetická 1028
277 11 Neratovice

Váš dopis čj.: MěÚN/110229/2022
Ze dne: 7. 12. 2022
Naše čj.: NPÚ-321/102519/2022
Vyřizuje: Ing. Otakar Hrdlička
Spisový znak: 820.1.

Praha 19. 12. 2022

**Kostelec nad Labem, správní obvod obce Neratovice, silniční most přes Labe, kulturní památka
rejst. č. ÚSKP 30838/2-3750, zřízení cyklostezky na mostě**

**Písemné vyjádření odborné organizace státní památkové péče k žádosti podle § 14 odst. 6 zákona
č. 20/1987 Sb., o státní památkové péči, ve znění pozdějších předpisů**

Předmět žádosti:

Dne 9. 12. 2022 jsme obdrželi Vaši žádost o písemné vyjádření ve věci zřízení cyklostezky na silničním mostě ev. č. 244-007 přes řeku v Kostelci nad Labem.

Přílohy žádosti:

K žádosti byla přiložena neautorizovaná studie s názvem: „*Labská cyklostezka, Kostelec nad Labem, most studie*“, kterou vypracovala firma: 4roads s. r. o., Slunná 541/27, Praha 6 - Střešovice, zodpovědný projektant ing. Jan Svoboda, s datem 06/2022.

Charakteristika objektu:

Most převádějící silnici č. II/244 přes regulované koryto řeky Labe se nachází při severním okraji Kostelce nad Labem, za hranicí památkové zóny. Jedná se o tříobloukový most železobetonové konstrukce se dvěma kamenem obloženými pilíři, dostavěný v roce 1929 fi. V. Lanny. Segmentové železobetonové oblouky o tloušťce 70 cm mají při rozpětí 3 x 35,8 m, vzepětí jen 5,2 m. Celková délka přemostění je 114m, šířka je 11,5m. Na mostě byla na konci 90. let 20. století stržena původní mostovka včetně plných čelních zdí a postavena nová širší, podporovaná již jen sloupky. Na mostovce jsou kromě silnice umístěny ve formě říms dva betonové chodníky s novodobým ocelovým zábradlím se svislými prvky, natřeným modrou barvou.

Technický stav objektu:

Most prošel na konci 90. let 20. století zásadní rekonstrukcí, je prováděna pravidelná údržba, most se nachází v dobrém stavebně technickém stavu.

Popis zamýšlených prací:

Předmětem studie jsou čtyři varianty zřízení cyklostezky na mostě. První varianta počítá s rozšířením železobetonové římsy na východní straně na 3,25m, tedy o 1,25m oproti dnešnímu stavu. Druhá varianta navrhuje symetrické rozšíření říms o 0,75m na každé straně, na celkových 2,75m. Třetí varianta navrhuje rozšíření římsy na západní straně, stejně jako ve variantě první. Varianta 4 předpokládá zachování říms ve stávajícím stavu, došlo by pouze k odstranění silničního svodidla a úpravě chodníku. U této varianty je upozorněno, že nesplňuje požadavky na min. šíři cyklostezky. Všechny varianty předpokládají osazení nového zábradlí kotveného na boční strany říms. Podrobnější stavebně

technické řešení se předpokládá v dalším stupni projektové dokumentace, včetně statických výpočtů zatížitelnosti mostu.

Dosavadní stav projednání:

Předložený záměr s námi byl v rozpracovanosti několikrát konzultován. Varianta 4 byla předložena až při poslední konzultaci.

Současný stav poznání dotčených chráněných kulturně historických hodnot:

Silniční most přes Labe je jmenovitě zapsanou kulturní památkou ve smyslu zákona č.20/1987 Sb. o státní památkové péči, evidovanou v Ústředním seznamu nemovitých kulturních památek pod rejst. č. ÚSKP 30838/2-3750. Jedná se o příklad kvalitní a technicky vyspělé mostní architektury z konce 20. let 20. století. Zajímavostí je, že most byl postaven na suchu, Labe pod ním teče až od roku 1931 po výkopu nového řečiště.

Vyhodnocení žádosti:

Národní památkový ústav na základě prostudování předložených podkladů a znalosti situace konstatuje, že zamýšlený záměr

bude v souladu se zájmem ochrany výše uvedených kulturně historických hodnot za těchto podmínek:

1. K dalšímu rozpracování bude zvolena varianta 2 nebo 4.
2. Nové zábradlí na mostě bude vzhledově maximálně podobné původnímu z doby výstavby mostu, které bylo v minulosti odstraněno.

Zdůvodnění:

ad1) Jelikož je mostovka novodobá z konce 90. let 20. století a již je širší, než byla původní z doby výstavby mostu, je její symetrické rozšíření na obě strany ve stejném vzhledu jako stávající (varianta 2) z hlediska památkové péče akceptovatelné. Nesymetrické varianty 1 a 3 by narušily vzhled mostu, nehledě na nepříznivé statické působení většího jednostranného zatížení. Ve variantě 4 zůstává mostovka ve stávajícím stavu a nedojde tedy k žádným zásahům do stávající konstrukce ani změně vzhledu mostu.

ad2) Současné zábradlí osazené na mostě není původní, pochází z rekonstrukce mostu na konci 90. let 20. století. Původní bylo odstraněno zřejmě již dříve, někdy v průběhu druhé poloviny 20. století. Při opravě památek by mělo být snahou rehabilitovat jejich vzhled do původní podoby, pokud je doložena a není nahrazena jinou kvalitní úpravou. V tomto případě je na přiložených fotografiích dostatečně podrobně doložena podoba původního zábradlí. Stávající zábradlí je novodobé, běžné typizované řešení bez vyšších architektonických kvalit.

Dovolujeme si Vás požádat o zaslání závazného stanoviska ihned po jeho vydání, a to z důvodu nezbytné znalosti jeho výroku pro další sledování akce v souladu se zákonem o státní památkové péči.

Ing. Jan Žižka
ředitel

Příloha vyjádření: fotodokumentace původního vzhledu mostu a zábradlí.





MĚSTSKÝ ÚŘAD NERATOVICE

odbor životního prostředí

ul. Kojetická 1028

277 11 NERATOVICE

4roads s.r.o.
Slunná 541/27
162 00 Praha 6 – Střešovice
ik9n547

DOPIS ZN. /ZE DNE
02. 12. 2022

Čj. MěÚN/114378/2022
SZ. MěÚN/108179/2022/03

VYŘIZUJE / LINKA
Mg. Mach/359
J. Sloupová/337
M. Wasserbauerová /336
Bc. Tichota/339

NERATOVICE DNE
19. 12. 2022

VĚC: „Labská cyklostezka, Kostelec nad Labem – most studie“ - souhrnné vyjádření odboru životního prostředí

Městský úřad Neratovice, odbor životního prostředí obdržel dne 02. 12. 2022 žádost společnosti 4roads s.r.o., Slunná 541/27, 162 00 Praha 6 – Střešovice, IČ: 06327354 o souhrnné vyjádření ke stavebnímu záměru „Labská cyklostezka, Kostelec nad Labem – most studie“.

Záměrem jsou dotčeny pozemky:
Viz C.2 Záborový elaborát

Popis záměru:

Záměrem technické studie je nalezení vhodného technického řešení pro převedení cyklistů přes Labe v Kostelci nad Labem. Jedná se o stavební úpravy silničního mostu (ev. 244-007) pro bezpečné vedení cyklistů v rámci projektu Labské cyklostezky. V rámci **preferované varianty 2** se jedná o oboustranné rozšíření říms na stávajícím mostě o cca 0,75 m, které zajistí dostatečnou šířku pro oddělený provoz cyklistů a pěších přes most na silnici II/244. Mimo most je sdružená cyklostezka svedena pomocí bezbariérových ramp mimo silniční těleso po místní komunikaci. Realizací bezbariérových ramp dojde k zásahu do pozemků Města Kostelec nad Labem, Povodí Labe a Lesů ČR. Z hlediska druhu pozemků se jedná o ostatní plochu, lesní pozemky, vodní plocha.

K žádosti bylo doloženo:

- Projektová dokumentace – 4roads s.r.o., Slunná 541/27, 162 00 Praha 6 – Střešovice, Labská cyklostezka, Kostelec nad Labem, most studie, zodpovědný projektant Ing. Jan Svoboda, 06/2022

K předloženému návrhu vydává odbor životního prostředí Městského úřadu Neratovice následující souhrnné vyjádření:

2) Vyjádření z hlediska zákona č. 114/1992 Sb., o ochraně přírody a krajiny ve znění pozdějších předpisů (dále jen „zákon“):

Městský úřad Neratovice, odbor životního prostředí jako orgán ochrany přírody a krajiny k předloženému záměru sděluje:

- Předložený záměr představuje zásah do významného krajinného prvku ze zákona - řeka Labe a její údolní niva. K zásahům, které by mohly vést k poškození nebo zničení významného krajinného prvku nebo ohrožení či oslabení jeho ekologicko-stabilizační funkce (týká se i významného kácení dřevin rostoucích mimo les), si musí ten, kdo takové zásahy zamýšlí, opatřit závazné stanovisko orgánu ochrany přírody k zásahu do významného krajinného prvku dle § 4 odst. 2 zákona. Formulář je ke stažení na webových stránkách města Neratovice: <http://www.neratovice.cz/usek-ochrany-prirody/ms-27356>.
- Předložený záměr je součástí území zvýšeného zájmu ochrany přírody a krajiny, a to územního systému ekologické stability (ÚSES) - nadregionálního biokoridoru NK10 „Stříbrný roh - Polabský luh“.
- Varianty 2, 3 a 4 předloženého záměru zasahují na pozemcích p. č. 1315/4 a 1315/5 k.ú. Kostelec nad Labem do území zvýšeného zájmu ochrany přírody a krajiny, územního systému ekologické stability (ÚSES), a to do lokálního biocentra NK10/LC4 V meandru, které bylo stanoveno ve Zpracování plánu ÚSES pro ORP Neratovice (12/2021). V prostoru biocentra není možné umísťovat stavby.
- Deponie či mezideponie zeminy či materiálu apod. nebudou zřizovány na územích prvku ÚSES. Tato území nebudou zatěžována nadměrným pojezdem mechanizace.
- V případě, že výkopové práce budou probíhat na území prvku ÚSES, bude rozsah prací minimalizován tak, aby nedošlo k ohrožení jejich funkcí.
- Veškerá zeleň (na dotčených i sousedních pozemcích) je chráněna dle § 7 odst. 1 zákona a nesmí být poškozena. Během veškerých prací souvisejících s realizací záměru musí být dodržena ustanovení ČSN 83 9061 a standard AOPK ČR SPPKA01 002:2017.
- Nejmenší vzdálenost výkopu od paty kmene má být čtyřnásobkem obvodu kmene ve výšce 1 m, nejméně však 2,5 m.
- V kořenové zóně (od kmene až po okapovou linii koruny) bude kopáno ručně, kořeny nebudou přerušovány.
- Ochrana dřevin před poškozením musí být provedena před započítím prací a udržována během celé realizace záměru.
- Kácení dřevin musí být v souladu s § 8 odst. 1 zákona, tzn. je nezbytné povolení místně příslušného orgánu ochrany přírody (dle katastrálního území).
- Veškeré stavbou dotčené pozemky budou po ukončení prací uvedeny do původního stavu (odstranění zbytků materiálu, urovnání terénu, osety travním osivem, apod.).
- S tímto vyjádřením budou seznámeni všichni realizátoři, dodavatelé a subdodavatelé stavby.

2) Vyjádření z hlediska zákona č. 541/2020 Sb., o odpadech v platném znění:

Městský úřad Neratovice, odbor životního prostředí jako příslušný orgán odpadového hospodářství k výše uvedenému záměru sděluje, že 01.01.2021 nabyt účinnosti nový zákon č. 541/2020 Sb. o odpadech a s odpady vznikajícími během výše uvedeného záměru musí být nakládáno v souladu s výše uvedeným zákonem.

Správní orgán upozorňuje žadatele i příslušný stavební úřad, že pro další stupně projektu je předložená dokumentace neúplná (neobsahuje všechny náležitosti podle vyhlášky č. 499/2006 Sb., o dokumentaci staveb, ve znění pozdějších předpisů – u projektové dokumentace pro stavební povolení a pro ohlášení stavby jde zejména o část B.6, B.8 – specifikace odpadů

v souladu s vyhláškou č. 8/2021 Sb. o Katalogu odpadů a hodnocení nebezpečných vlastností odpadu, které budou v průběhu realizace záměru vznikat, jejich množství a nakládání s nimi).

3) Vyjádření dle zák. č. 254/2001 Sb., o vodách a o změně některých zákonů (vodní zákon), ve znění pozdějších předpisů (dále jen „zákon“):

Městský úřad, odbor životního prostředí, vodoprávní úřad k uvedené žádosti sděluje, že záměrem dotčené pozemky v k. ú. Kostelec nad Labem jsou součástí záplavového území a zasahují do aktivní zóny záplavového území řeky Labe z tohoto důvodu je třeba požádat vodoprávní úřad o udělení souhlasu dle § 17 odst. 1 písm. c) vodního zákona.

Formulář žádosti je ke stažení na webových stránkách města Neratovice:

<http://www.neratovice.cz/usek-vodniho-hospodarstvi/ms-27368/p1=11695>.

Nezbytnou přílohou této žádosti je stanovisko správce povodí (Labe).

S ohledem na tok řeky Labe v jejíž blízkosti budou probíhat realizační práce je třeba zajistit před zahájením záměru havarijný plán viz ustanovení § 39 odst. 2 písm. a) zák. č. 254/2001 Sb., který bude schválen ze strany správce povodí a poté předložen ke schválení vodoprávnímu úřadu. Záměr v projektové části zohlední a zamezí nebezpečí znečištění povrchových vod v rámci provozu cyklostezky.

4) Vyjádření z hlediska zákona č. 334/1992 Sb., o ochraně zemědělského půdního fondu, ve znění pozdějších předpisů (dále jen „zákon o ZPF“):

Orgán ochrany zemědělského půdního fondu (ZPF) Neratovice dle § 13 zákona, místně příslušný podle § 11 odst. 1 písm. b) zákona č. 500/2004 Sb., správní řád ve znění pozdějších předpisů k předložené žádosti sděluje, že *nemá námitky* proti předloženému návrhu.

Pozemky p. č. 1299/2, 1315/5, 1444/3, 1315/4, 1550, 1554, 1498/9, st. 659, st. 658, 1552, 1299/14, 1444/4, 1556 a 1540/2 k. ú. Kostelec nad Labem, které jsou dle záborového elaborátu dotčeny stavbou, jsou v katastru nemovitostí vedeny jako ostatní plocha, lesní pozemek, vodní plocha a zastavěná plocha, nejsou tedy zemědělskou půdou a z toho důvodu nejsou zájmy orgánu ochrany ZPF dotčeny.

5) Další úsek státní správy v působnosti našeho odboru – ochrana ovzduší není záměrem dotčen.

Mgr. Jakub Mach

referent ochrany přírody
oprávněná úřední osoba

Michaela Wasserbauerová

referent odpadového hospodářství
oprávněná úřední osoba

Jana Sloupová
referent ochrany ZPF
oprávněná úřední osoba

Bc. Miroslav Tichota
referent vodního hospodářství
oprávněná úřední osoba

Mgr. Lenka Syrová
vedoucí odboru životního prostředí

Na vědomí:
Městský úřad Kostelec nad Labem - odbor stavební (IDDS: vdtbdhd)



MĚSTO KOSTELEC NAD LABEM

Č.j.: MEKL/314/2023/OŽP

V Kostelci nad Labem dne 19.1.2023

4roads s.r.o.
Slunná 541/27
162 00 Praha 6 - Střešovice

Věc: vyjádření k akci „Labská cyklostezka, Kostelec nad Labem – most studie“

Město Kostelec nad Labem obdrželo dne 5.12.2022 Vaši žádost o vyjádření k akci „Labská cyklostezka, Kostelec nad Labem – most studie“ k předložené dokumentaci, ve stupni technické studie Vaše č.j.: O -22 -0774. Projekt je úsekem Labské stezky k výstavbě v Koncepci rozvoje cyklistiky ve Středočeském kraji 2017 -2023. Předmětná cyklistická komunikace bude navazovat na 2 stávající cyklostezky a zabezpečí propojení obou břehů toku Labe.

Rada města Kostelce nad Labem projednala na svém zasedání dne 9.1.2023 Vaši žádost projednala a přijala toto usnesení:

U s n e s e n í č. 3 z e d n e 9. 1. 2023

Rada města Kostelce nad Labem

B e r e n a v ě d o m í studii „Labská cyklostezka, Kostelec nad Labem – most studie“, zpracovanou společností 4roads s.r.o., Praha 06/2022, investor Středočeský kraj, Praha,

a

S o u h l a s í

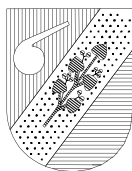
s vedením trasy Kostelec nad Labem – most, varianta 2, po pozemcích v majetku města p.č. 1299/2, p.č. 1315/5, p.č. 1444/3, p.č. 1315/4, st.p.č. -658, st.p.č. -659 a p.č. 1444/4, všech v k.ú. Kostelec nad Labem, v rozsahu daném Záborovým elaborátem výše uvedené studie; záměr město podporuje; realizací tohoto záměru dojde ke zvýšení dopravní bezpečnosti chodců i cyklistů a k zabezpečení bezpečného propojení města s chatovou oblastí i k propojení cyklotras na pravém a levém břehu Labe,

a

P o ž a d u j e

předložení a projednávání dalších stupňů projektové dokumentace k této akci k odsouhlasení a s dalšími stupni PD i návrh majetkoprávního vyrovnání trvalých záborů pozemků ve vlastnictví města.

Josef Chalupa
starosta města Kostelec nad Labem



MĚSTSKÝ ÚŘAD NERATOVICE

stavební odbor

Kojetická 1028, 277 11 Neratovice

V Neratovicích 04.01.2023
Číslo jednací: MěÚN/001269/2023
Spisová značka: MěÚN/108161/2022/05
Vyřizuje: Ing. Lenka Hrodková
E-mail: lenka.hrodkova@neratovice.cz
Telefon: +420 315 650 363

Středočeský kraj
Mgr. Petr Matura
Zborovská 81/11
150 21 Praha 5 – Smíchov
IČ: 70891095

ZÁVAZNÉ STANOVISKO

Labská cyklostezka, Kostelec nad Labem – most studie, kulturní památka zapsaná pod r. č. ÚSKP 30838/2-3750 Městský úřad Neratovice, odbor stavební, úsek památková péče, jako příslušný orgán státní památkové péče ve smyslu ustanovení § 29 odst. 2 písm. d) zákona č. 20/1987 Sb., o státní památkové péči, ve znění pozdějších předpisů (dále zákon č. 20/1987 Sb.), k žádosti Středočeského kraje, Zborovská 81/11, 150 21 Praha 5 – Smíchov, IČ: 70891095 ze dne 05.12.2022, ve věci **Labská cyklostezka, Kostelec nad Labem – most studie, kulturní památka zapsaná pod r. č. ÚSKP 30838/2-3750** a po písemném vyjádření Národního památkového ústavu, územní odborné pracoviště středních Čech v Praze č. j. NPÚ-321/102519/2022 ze dne 19.12.2022, vydává podle ustanovení § 149 odst. 1 zákona č. 500/2004 Sb., správní řád, ve znění pozdějších předpisů (dále jen „správní řád“) a § 14 odst. 1 a 3 zákona č. 20/1987 Sb., a § 9 odst. 4 vyhlášky č. 66/1988 Sb., kterou se provádí zákon č. 20/1987 Sb. (dále jen „vyhláška k památkovému zákonu“) toto:

ZÁVAZNÉ STANOVISKO

Labská cyklostezka, Kostelec nad Labem – most studie, kulturní památka zapsaná pod r. č. ÚSKP 30838/2-3750 podle podané žádosti Středočeského kraje, Zborovská 81/11, 150 21 Praha 5 – Smíchov, IČ:70891095 ze dne 05.12.2022, kde předmětem studie jsou čtyři varianty zřízení cyklostezky na mostě. První varianta počítá s rozšířením železobetonové římsy na východní straně na 3,25m, tedy o 1,25m oproti dnešnímu stavu. Druhá varianta navrhuje symetrické rozšíření římsy o 0,75m na každé straně, na celkových 2,75m. Třetí varianta navrhuje rozšíření římsy na západní straně, stejně jako ve variantě první. Varianta 4 předpokládá zachování římsy ve stávajícím stavu, došlo by pouze k odstranění silničního svodidla a úpravě chodníku. U této varianty je upozorněno, že nesplňuje požadavky na min. šíři cyklostezky. Všechny varianty předpokládají osazení nového zábradlí kotveného na boční strany říms. Podrobnější stavebně technické řešení se předpokládá v dalším stupni projektové dokumentace, včetně statických výpočtů zatížitelnosti mostu.

Na základě vyjádření NPÚ - 321/102519/2022 ze dne 19.12.2022 jsou zamýšlené práce, podle § 14 odst. 1 a 3 zákona o státní památkové péči, z hlediska státní památkové péče **přípustné při splnění následujících podmínek:**

1. K dalšímu rozpracování bude zvolena varianta 2 nebo 4.
2. Nové zábradlí na mostě bude vzhledově maximálně podobné původnímu z doby výstavby mostu, které bylo v minulosti odstraněno.

Odůvodnění:

Dne 05.12.2022 obdržel Městský úřad Neratovice, odbor stavební, úsek památková péče, žádost Středočeského kraje, Zborovská 81/11, 150 21 Praha 5 – Smíchov ze dne 05.12.2022 IČ: 70891095, ve věci Labská cyklostezka, Kostelec nad Labem – most studie, kulturní památka zapsaná pod r. č. ÚSKP 30838/2-3750.

Dne 07.12.2022 Městský úřad Neratovice, odbor stavební, úsek památková péče zažádal o písemné vyjádření Národní památkový ústav.

Dne 19.12.2022 bylo doručeno Městskému úřadu Neratovice, odbor stavební, úsek památková péče vyjádření NPÚ ze dne 19.12.2022.

Městský úřad Neratovice, odbor stavební, úsek památková péče posoudil pečlivě podklady pro vydání závazného stanoviska, především žádost Středočeského kraje, Zborovská 81/11, 150 21 Praha 5 – Smíchov ze dne 05.12.2022 IČ: 70891095, ve věci Labská cyklostezka, Kostelec nad Labem – most studie, kulturní památka zapsaná pod r. č. ÚSKP 30838/2-3750 a písemné vyjádření NPÚ Praha vydané pod. č. j. NPÚ-321/102519/2022, ze dne 19.12.2022. Ve svém závazném stanovisku se přiklání k závěrům uvedeným v písemném vyjádření NPÚ ze dne 19.12.2022, které se odrazily také v podmínkách a odůvodnění tohoto závazného stanoviska.

Most převádějící silnici č. II/244 přes regulované koryto řeky Labe se nachází při severním okraji Kostelce nad Labem, za hranicí památkové zóny. Jedná se o tříobloukový most železobetonové konstrukce se dvěma kamenem obloženými pilíři, dostavěný v roce 1929 fi. V. Lanny. Segmentové železobetonové oblouky o tloušťce 70 cm mají při rozpětí 3 x 35,8 m, vzepětí jen 5,2 m. Celková délka přemostění je 114m, šířka je 11,5m. Na mostě byla na konci 90. let 20. století stržena původní mostovka včetně plných čelních zdí a postavena nová širší, podporovaná již jen sloupky. Na mostovce jsou kromě silnice umístěny ve formě říms dva betonové chodníky s novodobým ocelovým zábradlím se svislými prvky, natřeným modrou barvou.

Silniční most přes Labe je jmenovitě zapsanou kulturní památkou ve smyslu zákona č.20/1987 Sb. o státní památkové péči, evidovanou v Ústředním seznamu nemovitých kulturních památek pod rejst. č. ÚSKP 30838/2-3750. Jedná se o příklad kvalitní a technicky vyspělé mostní architektury z konce 20. let 20. století. Zajímavostí je, že most byl postaven na suchu, Labe pod ním teče až od roku 1931 po výkopu nového řečiště. Most prošel na konci 90. let 20. století zásadní rekonstrukcí, je prováděna pravidelná údržba, most se nachází v dobrém stavebně technickém stavu.

ad 1) Jelikož je mostovka novodobá z konce 90. let 20. století a již je širší, než byla původní z doby výstavby mostu, je její symetrické rozšíření na obě strany ve stejném vzhledu jako stávající (varianta 2) z hlediska památkové péče akceptovatelné. Nesymetrické varianty 1 a 3 by narušily vzhled mostu, nehledě na nepříznivé statické působení většího jednostranného zatížení. Ve variantě 4 zůstává mostovka ve stávajícím stavu a nedojde tedy k žádným zásahům do stávající konstrukce ani změně vzhledu mostu.

ad 2) Současné zábradlí osazené na mostě není původní, pochází z rekonstrukce mostu na konci 90. let 20. století. Původní bylo odstraněno zřejmě již dříve, někdy v průběhu druhé poloviny 20. století. Při opravě památek by mělo být snahou rehabilitovat jejich vzhled do původní podoby, pokud je doložena a není nahrazena jinou kvalitní úpravou. V tomto případě je na přiložených fotografiích dostatečně podrobně doložena podoba původního zábradlí. Stávající zábradlí je novodobé, běžné typizované řešení bez vyšších architektonických kvalit.

Poučení:

Proti tomuto závaznému stanovisku nelze v souladu s ustanovením § 149 odst. 1 správního řádu podat samostatné odvolání, neboť tento úkon není samostatným rozhodnutím. Pokud toto závazné stanovisko znemožňuje vyhovět výše uvedené žádosti, příslušný stavební úřad v souladu s ustanovením § 149 odst. 6

správního řádu nebude provádět další dokazování a žádost zamítne. Až proti rozhodnutí příslušného stavebního úřadu je možné podat odvolání, které umožní, aby bylo v souladu s ustanovením § 149 odst. 7 správního řádu přezkoumáno toto závazné stanovisko.

Ing. Lenka Hrodková
referent památkové péče
oprávněná úřední osoba

Účastníci řízení obdrží na doručení:

Středočeský kraj, Mgr. Petr Matura, Zborovská 81/11, 150 21 Praha 5 – Smíchov, IČ: 70891095

Na vědomí:

Národní památkový ústav, ÚOP SČ, Sabinova 5, 130 11 Praha 3 – Žižkov, IDDS: 2cy8h6t

Městský úřad Neratovice, speciální silniční stavební úřad, Kojetická 1028, 277 11 Neratovice