



## SMLOUVA O DÍLO

číslo objednatele: S-5516/SOC/2023

### „Rekonstrukce pokojů domova seniorů - Kytín“

#### Smluvní strany

##### Objednatel:

##### Středočeský kraj

Zastoupený: Liborem Lesákem, radním pro oblast investic, majetku a veřejných zakázek

IČO: 708 91 095

Se sídlem: Zborovská 11, 150 00, Praha 5

Bankovní spojení: PPF banka, a.s.

Číslo účtu: 

dále jen „objednatel“

a

##### Dodavatel:

1Step-podlahy, s. r. o.

sídlo: Za Hládkovem 98/6 Praha 6, 169 00

zastoupená: Romanem Doubkem – jednatelem

bank. spojení: Komerční banka – Praha

číslo účtu: 

IČO: 24287075

DIČ: CZ24287075

zápis: v obchodním rejstříku vedeném MS v Praze ,oddíl C, vložka 193169

kontaktní osoba: Doubek Roman

tel.: 

dále jen „dodavatel“

uzavírají podle příslušných ustanovení občanského zákoníku  
tuto smlouvu o dílo:



## Preambule

- 1.1. Dodavatel prohlašuje, že není osobou, nebo subjektem<sup>[1]</sup>, který je určeným cílem nebo který je jinak předmětem sankcí, včetně, ale nejen, v důsledku toho, že je takový subjekt vlastněn nebo jinak ovládán, přímo či nepřímo, jakoukoli fyzickou nebo právnickou osobou, která je určeným cílem sankcí nebo která je jinak předmětem sankcí (dále jen „Sankcionovaná osoba“).
- 1.2. Dodavatel dále prohlašuje, že neporušuje jakékoli zákony, předpisy, obchodní embarga nebo jiná omezující opatření týkající se hospodářských nebo finančních sankcí (zejména, ale nikoli výlučně, opatření týkající se financování terorismu) přijatá, spravovaná, prováděná a/nebo vynucená čas od času některým z následujících způsobů:
  - a) Organizací spojených národů a jakoukoli agenturu nebo osobu, která je řádně jmenována, zmocněna nebo oprávněna Organizací spojených národů k přijímání, správě, provádění a/nebo uplatňování těchto opatření;
  - b) Evropskou unií a jakoukoli agenturu nebo osobu, která je řádně jmenována, zmocněna nebo oprávněna Evropskou unií k přijímání, správě, provádění a/nebo uplatňování těchto opatření; a
  - c) vládou Spojených států amerických a jakýmkoli jejím ministerstvem, divizí, agenturou nebo kanceláří, včetně Úřadu pro kontrolu zahraničních aktiv (OFAC) ministerstva financí USA, ministerstva zahraničí USA a/nebo ministerstva obchodu USA (dále souhrnně jen „Sankce“).
- 1.3. Dodavatel zároveň prohlašuje, že není obchodní společností, ve které veřejný funkcionář<sup>[2]</sup> uvedený v § 2 odst. 1 písm. c) zák. č. 159/2006 Sb., o střetu zájmů, ve znění pozdějších předpisů, nebo jím ovládaná osoba vlastní podíl představující alespoň 25 % účasti společníka v obchodní společnosti, a dále prohlašuje, že takovou obchodní společností není ani žádný z jeho poddodavatelů, prostřednictvím kterého Dodavatel prokazuje kvalifikaci v rámci zadávacího řízení na Veřejnou zakázku (dále jen „**Střet zájmů**“).
- 1.4. Zjistí-li Objednatel, že Dodavatel je Sankcionovanou osobou, porušil či porušuje Sankce, je ve Střetu zájmů či jakýmkoliv jiným způsobem Dodavatel porušil či porušuje prohlášení uvedená v článku 1.1 až 1.3 této Smlouvy, je Objednatel oprávněn od této Smlouvy odstoupit.

## Článek I. Předmět smlouvy

- 1.5. Dodavatel se zavazuje k provedení díla – stavby „**Rekonstrukce pokojů domova seniorů - Kytín**“ podle projektové dokumentace vč. výkazu výměr, kterou vypracovala společnost **RAM projekt, s.r.o., Architektonická a projekční kancelář, Moravská 1540/18, 12000 Praha 2, Ing. Zora Havlíková**, v rozsahu specifikovaném v oceněném výkazu výměr (položkovém rozpočtu), který tvoří přílohu této smlouvy a byl součástí nabídky dodavatele podané v rámci zadávacího řízení na výběr dodavatele předmětu díla. Součástí provedení díla je i vypracování nezbytné výrobní a dílenské dokumentace.

<sup>[1]</sup> Pojem subjekt zahrnuje, ale není omezen na jakoukoli vládu, skupinu nebo teroristickou organizaci.

<sup>[2]</sup> Člen vlády nebo vedoucí jiného ústředního správního úřadu, v jehož čele není člen vlády.



Plnění je spolufinancováno z prostředků Ministerstva práce a sociálních věcí v rámci programu Rozvoj a obnova materiálně technické základny sociálních služeb 01331.

Názvy projektu: „Rekonstrukce pokojů domova seniorů - Kytín“  
Identifikační číslo projektu: 013D313004501

Místem plnění předmětu této smlouvy je Kytín 2, 252 10 Mníšek pod Brdy, v rozsahu projektové dokumentace a podle uvedeného výkazu výměr a požadovaného soupisu prací.

- 1.6. Dodavatel se zavazuje, že provede dílo v rozsahu, způsobem, v jakosti a za podmínek dohodnutých ve Smlouvě, svým jménem a na vlastní odpovědnost, v souladu s právními předpisy a technickými normami ČR a podmínkami výrobců materiálu a dodaných zařízení (viz článek VIII. odst. 8.2. Smlouvy). Objednatel v souladu s ustanovením § 90 odst. 3 ZZVZ stanovuje, že kdekoli je ve smlouvě uvedena česká technická norma, evropské technické posouzení, mezinárodní norma, technický dokument, stavební technické osvědčení nebo národní technická podmínka - má dodavatel možnost nabídnout rovnocenné řešení).
- 1.7. Objednatel se zavazuje za provedení díla uvedeného v článku I. Smlouvy zaplatit dodavateli cenu za dílo uvedenou v článku III. smlouvy, a to za podmínek uvedených v této Smlouvě.
- 1.8. Předmětem díla jsou rovněž všechny dále uvedené činnosti:
  - průběžná aktualizace harmonogramu provádění prací (v důsledku změn neprodleně, v ostatních případech každý měsíc);
  - náklady na případnou likvidaci havárie;
  - náklady na protipožární ochranu;
  - příprava staveniště včetně přístupu na staveniště;
  - dodání materiálů a dílců v požadované kvalitě, včetně jejich certifikátů a atestů;
  - zhotovení práce podle technologického předpisu;
  - veškeré nutné prostředky ochrany práce;
  - zabezpečení průchodu pro pěší po celou dobu výstavby;
  - letní opatření;
  - zimní opatření;
  - zhotovení potřebných provizorních přechodů či přejezdů k objektům, včetně případného nutného osvětlení;
  - zajištění, aby práce byly prováděny tak, aby nedošlo k narušení nočního klidu;
  - zajištění pracoviště proti všem vlivům znemožňujícím nebo znesnadňujícím práci (čerpání vody, zajištění svahu, přístřešky, zazimování stavby, apod.);
  - soustavné vytyčování zřetelného označení obvodu staveniště;
  - odvoz a poplatek za uložení vybouraných hmot a nevhodných zemin;
  - dodržování bezpečnosti a hygieny na pracovišti;
  - zabezpečení případného náhradního zásobování okolních nemovitostí, včetně odvozu domácího odpadu, zabezpečení přístupu záchranným složkám organizací ČR;
  - dodání materiálů a dílců v požadované kvalitě, včetně jejich certifikátů a atestů;
  - zkoušky a měření, revize zařízení;
  - zajištění ostrahy stavby v průběhu realizace;
  - předložení technologických postupů k prováděným pracím, a to alespoň 8 dní před zahájením prací;
  - doložení technických listů k použitým materiálům;



- vyzvání zástupce objednatele (technického dozoru stavebníka) ke kontrole jednotlivých technologických kroků, zakrývaných vrstev a konstrukcí, a to alespoň 4 dny před jejich zakrytím.
- 1.9. Dodavatel je povinen zabezpečit provádění díla tak, aby při realizaci díla nedošlo k omezení současného provozu sousedních objektů nad rámec prováděných prací. Musí být zachována průjezdnost stávajících komunikací nebo jinak zajištěna přístupnost všech objektů, zejména pro integrovaný záchranný systém. Dodavatel je povinen odstranit na vlastní náklady znečištění komunikací způsobené prováděnou stavbou, které by mohlo být způsobitelné vytvořit závadu ve sjízdnosti komunikace, ještě před vznikem této závady. Dodavatel prohlašuje, že si je vědom této odpovědnosti.
- 1.10. Dodavatel bere na vědomí, že realizace díla bude financována ze strany objednatele prostřednictvím dotací z veřejných prostředků České republiky a Evropské unie, kterými jsou zejména finanční prostředky rozpočtu Středočeského kraje, státního rozpočtu České republiky. Obě smluvní strany se tedy zavazují dodržet povinnosti, které jim vzhledem k této skutečnosti plynou z platných právních předpisů České republiky a Evropské unie, včetně podmínek upravujících poskytování dotací v rámci programu Rozvoj a obnova materiálně technické základny sociálních služeb 01331.
- 1.11. Dodavatel je povinen pořizovat fotodokumentaci před započatím díla, v jeho průběhu a po dokončení díla v potřebném rozsahu dle předmětu díla, podle požadavků objednatele, s digitálním vyznačením data pořízení. Tato fotodokumentace bude součástí předmětu díla a jeho ceny (viz článek I. odst. 1.5 Smlouvy). Při vyúčtování každé části ceny díla dodavatel přiloží k příslušné faktuře jen přiměřený počet fotografií postihujících průběh zhotovení dané části díla. V případě dílčích faktur tedy bude přiložena dodavatelem jen fotodokumentace, která postihuje fakturované položky. V případě těch částí a dodávek díla, které budou v dalším postupu zakryté, nebo se stanou nepřístupnými, je dodavatel povinen vést podrobnou fotodokumentaci (popř. videozáznam, nebo digitální záznam) postihující detailně všechny tyto části. Fotodokumentaci je povinen dodavatel poříditi rovněž při případném odstranění vad a nedodělků díla. V případě, že dodavatel takovou dokumentaci nepovede nebo ji povede v nedostatečné podrobnosti, budou strany v případě sporu o kvalitu díla nebo jeho konkrétní části vycházet z dokumentace, kterou si pořídí objednatel a její obsah bude pro takový případ stranami považován za nesporný.
- 1.12. Pořízenou fotodokumentaci je dodavatel povinen:
- předat objednateli v jednom vytištěném vyhotovení a jednou v digitální podobě při předání díla a při případném odstranění vad a nedodělků díla,
  - archivovat v jednom vytištěném vyhotovení a v digitální podobě po dobu záruky za jakost díla pro případ kontroly a řešení případných rozporů nebo reklamací.
- 1.13. Závaznost dokumentace:
- V případě eventuálního rozporu obsahu smluvních dokumentů, jsou dokumenty řazeny podle priority výkladu v tomto pořadí: 1) text smlouvy, 2) projektová dokumentace textová a tabulková část, 3) projektová dokumentace výkresová část, 4) nabídka dodavatele na veřejnou zakázku s názvem „**Rekonstrukce pokojů domova seniorů - Kytín**“ (dále jen „**Veřejná zakázka**“) – výkaz výměr, 5) nabídka dodavatele ostatní, 6) zadávací dokumentace Veřejné zakázky.
- 1.14. Vyskytnou-li se v průběhu realizace díla dodatečné stavební práce, které se nepovažují za změnu



závazku ze smlouvy dle § 222 zákona č. 134/2016 Sb., o zadávání veřejných zakázek, v platném znění, (dále také „ZZVZ“), může objednatel uzavřít dodatek na tyto dodatečné stavební práce. Postup pro zadávání dodatečných stavebních prací je stanoven v článku III. bodu 3.4 Smlouvy. Existenci a naplnění těchto okolností prokazuje dodavatel.

## Článek II.

### Doba zhotovení díla

- 2.1. Dodavatel je povinen dodat (tj. dokončit a předat) dílo specifikované v článku I. odst. 1.4. a 1.7. smlouvy v termínu **do deseti (10) kalendářních měsíců ode dne protokolárního předání staveniště a v souladu s Přílohou č. 1 – Finanční a časový harmonogram stavby (dále jen „HMG“**.
- 2.2. K započetí plnění předmětu díla bude dodavatel objednatelem vyzván písemně, e-mailem nebo faxem, a to nejméně 7 kalendářních dnů před požadovaným započatím prací, přičemž dodavatel je povinen potvrdit převzetí této výzvy, písemně, e-mailem nebo faxem, s uvedením přesného data započetí předmětu plnění dle článku I. této Smlouvy. Dodavatel je povinen zahájit provádění díla v termínu dle zaslané výzvy. V případě, že výzva neobsahuje přesný termín zahájení provádění díla, je dodavatel povinen zahájit provádění díla do 7 dnů ode dne obdržení výzvy dle tohoto odstavce. Tato lhůta neplatí, pokud objednatel nedodrží podmínky vážící se k zahájení stavby dle této smlouvy. V případě, že dodavatel nezahájí práce v termínu stanovené dle tohoto odstavce, je objednatel oprávněn od této Smlouvy odstoupit.
- 2.3. V případě, že dodavatel začne provádět dílo bez písemné výzvy popsané v článku II. odst. 2.2. Smlouvy, je objednatel oprávněn od Smlouvy odstoupit, přičemž dodavatel nese náklady na práce a dodávky takto provedené sám a objednatel není povinen jejich cenu ani náklady takto vynaložené hradit.
- 2.4. Dodavatel může provést dílo před sjednanou dobou.
- 2.5. Změna termínů plnění je možná pouze v případě, že taková změna nemá charakter podstatné změny závazku ve smyslu § 222 ZZVZ. Dohoda o změnách musí být vždy provedena písemně formou dodatku ke Smlouvě, a to na základě obsahu formuláře, který je označen jako **příloha č. 2** a tvoří nedílnou součást této Smlouvy o dílo. Oznámení o nutnosti prodloužení termínu dokončení díla musí být provedeno neprodleně, do tří pracovních dnů od momentu, kdy se dodavatel o nutnosti prodloužení termínu dokončení díla dozvěděl, a to písemně nebo elektronicky. Pokud dodavatel nesplní povinnost písemného oznámení dle předchozí věty, je povinen uhradit objednateli **smluvní pokutu, která činí částku ve výši 15.000,00 Kč za každý i započatý den prodlení se splněním této povinnosti**.
- 2.6. Provádění díla se v rámci zimního období přerušuje po dobu trvání nevhodných klimatických podmínek zamezující provádění díla. Po tuto dobu neběží termín pro dokončení díla dle Smlouvy. Oznámení o nutnosti přerušování provádění dle tohoto odstavce musí být provedeno neprodleně, do tří pracovních dnů od momentu, kdy se dodavatel o nutnosti přerušování provádění díla dozvěděl, a to písemně nebo elektronicky. Pokud dodavatel nesplní povinnost písemného oznámení dle předchozí věty, je povinen uhradit objednateli smluvní pokutu, která činí částku ve výši 15.000,00 Kč za každý i započatý den prodlení se splněním této povinnosti.
- 2.7. Objednatel připouští možnosti dohody o přiměřeném prodloužení doby plnění, zejména v těchto případech:

- dojde-li během výstavby ke změně rozsahu a druhu prací na žádost objednatele, tyto budou mít vždy písemnou formu a budou vždy před jejich provedením odsouhlaseny Radou kraje; a to postupem v souladu se ZZVZ;
- nebude-li moci dodavatel plynule pokračovat v pracích z jakéhokoliv důvodu na straně objednatele; za okolnosti na straně objednatele se považují i případná opatření, stanoviska či rozhodnutí orgánů státní správy nebo správců sítí, v důsledku kterých se navýší objem prací a dodávek oproti předpokladu stanovenému v projektové dokumentaci a výkazu výměr (viz článek I. odst. 1.5. Smlouvy), to vše za předpokladu, že taková rozhodnutí, opatření či stanoviska nebudou vyvolána činností či nečinností dodavatele;
- z důvodů vyšší moci, kdy nelze pokračovat v plnění dle této smlouvy;
- v případě změny klimatických podmínek v období od 30. 11. do 31. 3. následujícího roku bude provádění stavební prací závislé na povětrnostních a klimatických podmínkách. Pokud budou v tomto období klimatické podmínky pro výkon stavebních prací příznivé, budou práce dále probíhat. V případě nepříznivých klimatických podmínek je dodavatel povinen objednatele na tuto skutečnost upozornit a navrhnout, na jakou dobu budou stavební práce přerušeny. O každém přerušení stavebních prací vlivem klimatických podmínek a o každém opětovném započítání stavebních prací bude sepsán písemný protokol.

2.8. Objednatel si v souladu s ust. § 100 odst. 1 ZZVZ vyhrazuje změnu závazku ze Smlouvy spočívající v prodloužení doby plnění dodavatele o dobu, po kterou trvá překážka, bránící dodavateli v řádném plnění Smlouvy. Tato překážka může spočívat zejména:

- a) na straně správních orgánů, kdy je plnění dodavatele na jednání těchto orgánů závislé a je jimi podmíněno, přičemž dodavatel jednající s náležitou péčí nemohl vzniku překážky na straně správních orgánů zabránit,
- b) na straně třetích osob, kdy je plnění dodavatele na jednání těchto osob závislé a je jimi podmíněno, přičemž dodavatel jednající s náležitou péčí nemohl vzniku překážky na straně třetích osob zabránit,
- c) ve vzniku mimořádných nepředvídatelných a neodvratitelných okolností, ohledně kterých nebylo možno rozumně očekávat, že by s nimi strany počítaly v době uzavření Smlouvy, a kterými jsou zejména, živelné pohromy, epidemie či závažné společenské události (vis maior),
- d) v nepříznivých klimatických podmínkách (např. tuhá zima, přetrvávající mrazivé počasí, extrémní klimatické podmínky, nánosy sněhu) a jiných podmínkách, které objektivně zabraňují realizaci Díla v původních termínech nebo
- e) v okolnosti/okolnostech, které objednatel ani dodavatel nemohli rozumně předpokládat a které nezávisí na jejich vůli (např. objev archeologického naleziště).

2.9. Dodavatel prohlašuje, že si je vědom skutečnosti, že objednatel má zájem o plnění této smlouvy v souladu se zásadami sociálně odpovědného zadávání veřejných zakázek. Dodavatel se proto výslovně zavazuje při realizaci smlouvy dodržovat veškeré pracovněprávní předpisy (a to zejména, nikoliv však výlučně, předpisy upravující mzdové podmínky, pracovní dobu, dobu odpočinku mezi směny, placené přesčasy) dále právní předpisy týkající se oblasti zaměstnanosti a bezpečnosti a ochrany zdraví při práci, a to vůči všem osobám, které se na realizaci díla podílejí, tedy bez ohledu na to, zda se jedná o zaměstnance dodavatele či jeho poddodavatele.

2.10. Veškeré práce budou probíhat za plného provozu ve všech třech podlažích, a proto je nezbytné plně respektovat etapizaci stanovenou ředitelem Domova seniorů. Hlučné práce musí být omezeny na minimum a je nutné dodržovat pokyny a nařízení platné v domově.

### Článek III. Cena za dílo

- 3.1. Cena za dílo dle článku I. Smlouvy je sjednána na základě nabídkové ceny dodavatele dohodou smluvních stran v souladu se zákonem č. 526/1990 Sb., o cenách, ve znění pozdějších předpisů, v celkové výši 4 951 371,65 Kč bez DPH, a to jako cena nejvýše přípustná ve vztahu k oceněnému výkazu výměr, který tvoří přílohu č. 3 této Smlouvy.

K této ceně za dílo bude dodavatelem účtována v souladu se zákonem č. 235/2004 Sb., o dani z přidané hodnoty, ve znění pozdějších předpisů (dále také „zákon o DPH“), DPH ve výši 742 705,74 Kč.

Celková cena za dílo včetně DPH činí 5 694 077, 35Kč.

Nedílnou součástí Smlouvy je oceněný výkaz výměr uvedený v příloze č. 3 této Smlouvy. Celkové ceny položek (a jejich kalkulací s oceněným množstvím či rozsahem dané položky a stanovené jednotkové ceny daných položek) uvedené v oceněném výkazu výměr jsou pevné a platné po celou dobu realizace díla. Jednotlivé položky oceněného výkazu výměr v sobě zahrnují i práce a dodávky tam výslovně nepojmenované, jejichž provedení či dodání je pro řádnou realizaci a dokončení dané položky oceněného výkazu výměr při odborné péči dodavatele nutno předvídat a v odborných kruzích jsou považovány za její součást.

- 3.2. Dodavatel je povinen změnit účtovanou výši DPH v souladu se zákonem č. 235/2004 Sb., o dani z přidané hodnoty DPH, jestliže po uzavření této Smlouvy nabude účinnosti zákon, kterým bude výše DPH v uvedeném zákoně změněna.
- 3.3. Cena za dílo je konečná, ani jedna strana není oprávněna požadovat změnu ceny díla proto, že si dílo vyžádalo jiné úsilí nebo jiné náklady, než bylo předpokládáno. Dodavatel je povinen snížit cenu díla o neprovedené práce. Dodatečné stavební práce mohou být zadány pouze postupem v souladu se ZZVZ.
- 3.4. Cena díla bude snížena o práce, které oproti projektu nebudou objednatelům vyžadovány (méně práce) a tedy nebudou provedeny. Objednatel si v tomto směru vyhrazuje právo omezit rozsah prováděného díla dle vlastní úvahy. O takovém omezení musí být dodavatel předem (tj. před započítáním odpovídajících prací na díle) písemně informován.
- 3.5. Dílo lze provést odlišně oproti prováděcí projektové dokumentaci pouze s předchozím písemným souhlasem objednatelů. Před provedením změny díla oproti prováděcí projektové dokumentaci musí být o rozsahu této změny (věcném i finančním) písemně informován zástupce objednatelů ve věcech smluvních. K této informaci bude přiloženo stanovisko TDS, autorského dozoru projektanta a zástupce objednatelů ve věcech technických. Změna díla oproti prováděcí projektové dokumentaci i v případě, že nebude zvyšovat cenu díla, musí být schválena rovněž poskytovatelem dotace, a učiněna postupem podle ZZVZ.
- 3.6. Smluvní strany se dohodly, že při určení změny ceny v souladu s touto smlouvou se bude vycházet z ceny stanovené v oceněném výkazu výměr, jsou-li daná činnost, práce či materiál ve výkazu výměr zahrnuti. Nejsou-li ve výkazu výměr zahrnuti, bude se vycházet z cenové soustavy ÚRS. Nelze-li změnu ceny určit ani tímto způsobem, změní se cena díla o částku odpovídající ceně prací



a materiálů v místě a čase obvyklé.

3.7. Případná změna ceny díla je možná jestliže:

- a) objednatel požaduje práce, které nejsou v předmětu díla
- b) objednatel požaduje vypustit některé práce předmětu díla
- c) při realizaci se zjistí skutečnosti, které nebyly v době podpisu smlouvy známy, a Dodavatel je nezavinil ani nemohl předvídat a mají vliv na cenu díla
- d) při realizaci se zjistí skutečnosti odlišné od dokumentace předané objednatelem (neodpovídající geologické údaje apod.).

#### Článek IV.

#### Platební podmínky

4.1. Objednatel nebude poskytovat dodavateli díla zálohy.

4.2. Realizované práce a dodávky budou dodavatelem účtovány objednateli na základě skutečně řádně provedených prací a dodávek písemně odsouhlasených technickým dozorem stavby, a to fakturami, které budou splňovat náležitosti daňového dokladu dle platných obecně závazných právních předpisů, tj. dle zákona č. 235/2004 Sb., o dani z přidané hodnoty, v platném znění a bude v nich uveden název „**Rekonstrukce pokojů domova seniorů - Kytín**“, číslo smlouvy dodavatele, číslo smlouvy objednatele, příslušné číslo projektu: 013D313004501. Nedílnou součástí každé faktury musí být soupis provedených prací a dodávek za kalendářní měsíc, a fotodokumentace dle ustanovení článku I. odst. 1.11. a odst. 1.12. této smlouvy.

4.3. Dodavatel je oprávněn, způsobem uvedeným v odst. 4.2 Smlouvy, vystavit fakturu pro objednatele 1x měsíčně za kalendářní měsíc po uplynutí tohoto kalendářního měsíce, přičemž datem zdanitelného plnění je poslední den tohoto kalendářního měsíce. Nedílnou součástí faktury musí být soupis provedených prací a dodávek v tomto kalendářní měsíci, písemně odsouhlasený TDS. Vystavené faktury objednatel uhradí až do výše 90 % základu daně (fakturované ceny díla) a DPH v plné výši. Zbývajících 10 % základu daně tvoří pozastávku. Tuto informaci o výši pozastávky je dodavatel povinen na faktuře uvádět, spolu s dalšími náležitostmi vyplývajícími z bodu 4.2. této smlouvy. Právo na úhradu pozastávky ve výši 10 % z celkové ceny díla bez DPH (základu daně) vznikne Dodavateli po řádném a úplném dokončení díla bez vad a nedodělků a jeho převzetí objednatelem, a to na základě vzájemně písemně odsouhlaseného Konečného protokolu o předání a převzetí díla, případně doplněného o vzájemně odsouhlasený protokol o předání odstraněných vad a nedodělků, a zároveň předání bankovní záruky dle čl. XIV této Smlouvy. V případě, že je dílo předáno bez vad a nedodělků, pozastávku objednatel uhradí do 30 dnů od doručení písemné žádosti o uvolnění pozastávky. V případě, že k příslušné faktuře není přiložena odpovídající fotodokumentace (případně z takové dokumentace provedení účtovaných prací nebo dodávek nevyplývá) a objednatel má pochybnosti o kvalitě či rozsahu takto účtovaných prací nebo dodávek, může objednatel pozastavit úhradu faktury až do doby, než se strany dohodnou na tom, zda a v jakém rozsahu a kvalitě byly takto sporné práce nebo dodávky provedeny.

4.4. Zádržné, dohodnuté podle podmínek předešlého bodu smlouvy, může být po vzájemné dohodě smluvních stran nahrazeno bankovní zárukou ve stejné výši. Dodavatel v termínu před provedením úhrady 90 % celkové ceny díla poskytne objednateli originál záruční listiny ve výši zádržného, platné do termínu předání a převzetí díla, prodloužené do termínu odstranění vad a





- nedodělků z protokolu o předání a převzetí díla. Finanční ústav v záruční listině potvrdí, že uhradí objednateli částku až do výše zádržného dohodnutého ve smlouvě, jestliže dodavatel nesplní své závazky spojené s dokončením díla a odstraněním vad a nedodělků z protokolu o předání a převzetí díla. Objednatel pozbývá nárok z bankovní záruky dnem podpisu protokolu o odstranění poslední vady nebo nedodělků.
- 4.5. Faktura je splatná ve lhůtě 30 kalendářních dnů od jejího vystavení, přičemž musí být objednateli doručena alespoň 25 dnů před datem splatnosti. Faktura je splatná za předpokladu, že bude vystavena v souladu s platebními podmínkami a bude splňovat všechny uvedené náležitosti, týkající se vystavené faktury. Odchylně od předchozí věty smluvní strany sjednaly, že faktura na zaplacení zbylých 10 % celkové ceny díla dle článku IV. odst. 4.3. Smlouvy je splatná do 15 kalendářních dnů. Pokud faktura nebude vystavena v souladu s platebními podmínkami nebo nebude splňovat požadované náležitosti, je objednatel oprávněn fakturu dodavateli díla vrátit, vrácením pozbývá faktura splatnost.
- 4.6. Pro účel dodržení termínu splatnosti faktury je platba považována za uhrazenou v den, kdy byla odepsána z účtu objednatele a poukázána ve prospěch účtu dodavatele splatnosti.
- 4.7. Objednatel je oprávněn pozastavit úhradu kterékoliv platby v průběhu zhotovování díla, jestliže je dodavatel v prodlení s dokončením díla nebo jeho částí oproti termínům, uvedeným v článku II. odst. 2.1. Smlouvy a HMG tvořícímu Přílohu č. 1 této Smlouvy, popřípadě pokud je dodavatel v prodlení s odstraněním zjištěných vad a nedodělků díla nebo jestliže je dodavatel v prodlení s plněním peněžitého závazku vůči některému z objednatelů podle této Smlouvy.
- 4.8. Veškeré platby budou prováděny v českých korunách.
- 4.9. Dodavatel souhlasí dle ust. § 2 písm. e) zákona č. 320/2001 Sb., o finanční kontrole, ve znění pozdějších předpisů, s výkonem kontroly na předmět Veřejné zakázky. Dodavatel souhlasí se vstupem kontrolních orgánů strukturálních fondů Evropské unie do svých objektů, ve kterých se předmět Smlouvy realizuje. Dále se zavazuje předložit ke kontrole výše uvedeným kontrolním orgánům veškerou provozní a účetní evidenci, která se týká předmětu Smlouvy. Tato evidence musí být archivována v souladu s požadavky zákona o účetnictví a zákona o daních z příjmů. Dodavatel se zavazuje poskytovat příslušným orgánům ve stanovených termínech úplné, pravdivé informace a dokumentaci související se Smlouvou a projektem (Veřejnou zakázkou, předmětem Smlouvy), dokladovat svoji činnost a umožnit vstup kontrolou pověřeným osobám – zaměstnancům objednavatele, Ministerstva financí ČR, Nejvyššího kontrolního úřadu, finančního úřadu, a dalších oprávněných orgánů státní správy do svých objektů a na pozemky k ověřování plnění podmínek Smlouvy, a to po celou dobu realizace projektu (Veřejné zakázky, předmětu Smlouvy) za účelem kontroly plnění Smlouvy a tuto kontrolu, dle požadavků pověřených osob v jimi požadovaném rozsahu, neprodleně umožnit. V případě, že část díla bude dodavatel plnit prostřednictvím jiných subjektů je povinen zajistit, aby tyto subjekty podléhaly povinnostem uvedeným v tomto odst. Smlouvy. Dodavatel se dále zavazuje uchovávat veškerou dokumentaci související se smlouvou a realizací projekt po dobu 10 let ode dne předání a převzetí díla. Dodavatel je povinen smluvně zajistit, aby součinnost při plnění jeho závazků dle tohoto odstavce smlouvy v plném rozsahu poskytli i jeho poddodavatelé. Pokud tak neučiní, bude odpovídat objednateli za jejich nesoučinnost sám.
- 4.10. Smluvní strany se dále dohodly, že v případě, že se dodavatel stane ve smyslu ustanovení § 106a zákona o DPH nespolehlivým plátcem daně a po dobu, kdy za něj ve smyslu uvedeného



zákonného ustanovení bude považován (tedy až do doby, kdy bude rozhodnuto, že není nespolehlivým plátcem daně), bude objednatel oprávněn hradit účtované části ceny díla co do částky odpovídající dani z přidané hodnoty, přímo na účet správce daně. Poukázáním příslušné částky na účet správce daně se v dané části bude považovat účtovaná částka za uhrazenou. Dodavatel je na svoji nespolehlivost povinen Objednatele upozornit po právní moci rozhodnutí. Nesplnění této povinnosti je hrubým porušením povinností dodavatele.

- 4.11. Dodavatel předloží při podpisu Smlouvy objednateli plánovaný HMG, který určí objem čerpání finančních prostředků na jednotlivé měsíce, rozložený po měsících. Tento finanční a časový harmonogram tvoří nedílnou součást Smlouvy o dílo, jako Příloha č. 1 této Smlouvy. Objem finančních prostředků ve HMG nepřekročí celkovou smluvní cenu díla.

Pokud by překročení provedených částí díla a souvisejícího objemu ročního čerpání finančních prostředků znamenalo dřívější termín ukončení realizace díla, mohou se smluvní strany písemně dohodnout na odpovídající změně HMG.

#### **Článek V. Vlastnické právo k dílu**

- 5.1. Objednatel je vlastníkem vlastní stavby od počátku jejího zhotovování s tím, že dodavatel je vlastníkem věcí, které si opatřil k provedení vlastní stavby až do doby, kdy se zpracováním stanou součástí vlastní stavby.
- 5.2. Dodavatel není bez předchozího písemného souhlasu objednatelů oprávněn postoupit práva a povinnosti z této smlouvy na třetí osobu.

#### **Článek VI. Staveniště**

- 6.1. Prostor staveniště je vymezen zadáním stavby. Pokud bude dodavatel potřebovat pro realizaci díla prostor větší, zajistí si jej na vlastní náklady.
- 6.2. Objednatel předá dodavateli staveniště do 3 dnů po odeslání výzvy dle článku II. odst. 2.2. Smlouvy, a to na základě zevrubné prohlídky prostoru staveniště a oboustranně podepsaného písemného protokolu oprávněnými zástupci obou smluvních stran.
- 6.3. Nejpozději při předání staveniště budou objednatelům předána dodavateli pravomocná rozhodnutí orgánů státní správy. Bez výše uvedených dokladů není dodavatel povinen staveniště převzít. Nejpozději při předání staveniště předá objednatel dodavateli též odsouhlasenou projektovou dokumentaci v jednom vyhotovení. V případě, že objednatel nesplní povinnost dle tohoto odstavce, lhůta pro zahájení provádění díla nezačne běžet. Dodavatel je pak povinen zahájit provádění díla do 7 dnů ode dne, kdy mu objednatel předá pravomocná rozhodnutí veřejné správy.
- 6.4. Dodavatel zabezpečí na vlastní náklad staveniště, a zajistí vjezd na staveniště, jeho provoz, údržbu, pořádek a čistotu po celou dobu výstavby, v souladu s § 14 vyhlášky č. 268/2009 Sb., o



- technických požadavcích na stavby, ve znění pozdějších předpisů. Zdroje energií pro realizaci díla si projedná samostatně s jejich správci, případně s orgány státní správy. Totéž učiní i v případě skládek materiálů, povolení vybudování objektů ZS apod.
- 6.5. Dodavatel je odpovědný za všechny škody způsobené na staveništi do doby předání a převzetí díla a vyklizení staveniště, a to podle obecných ustanovení o náhradě škody.
- 6.6. Dodavatel je povinen před započítím výkopových prací zabezpečit na svůj náklad vytyčení všech stávajících sítí a zařízení a splnit veškeré podmínky stanovené ve vyjádření jednotlivých správců těchto zařízení. Za veškeré dodavatelem způsobené škody na stávajícím potrubí, vedení a kabelech nese výhradně a v plném rozsahu odpovědnost dodavatel. Dodavatel je před zahájením provádění díla rovněž povinen ohledat s odbornou péčí odpovídající jeho předmětu podnikání a závazkům dle této Smlouvy místo provádění díla z hlediska zjištění možných překážek v následném provádění díla, neuvedených v projektové dokumentaci či dalších podkladech pro realizaci díla.
- 6.7. Dodavatel v plné míře zodpovídá za bezpečnost a ochranu zdraví všech pracovníků v prostoru staveniště, a zabezpečí jejich vybavení ochrannými pracovními pomůckami. Dále se zavazuje dodržovat hygienické předpisy a podmínky životního prostředí. Dodavatel je dále povinen dodržovat veškeré platné technické a právní předpisy, týkající se zajištění bezpečnosti a ochrany zdraví při práci a bezpečnosti technických zařízení, požární ochrany apod. Je-li to právními předpisy vyžadováno, koordinátora bezpečnosti a ochrany zdraví při práci jmenuje objednatel.
- 6.8. Dodavatel se zavazuje vyklidit a vyčistit staveniště do 14 kalendářních dnů od protokolárního předání a převzetí díla, případně jednotlivé části staveniště. Při nedodržení tohoto termínu je povinen uhradit objednateli smluvní pokutu, viz článek XIII. odst. 13.2. této Smlouvy a dále je povinen uhradit objednateli veškeré náklady a škody, které mu tím vznikly.
- 6.9. Dodavateli je povinen zajistit v rámci zařízení staveniště podmínky pro výkon funkce autorského dozoru projektanta a TDS, případně činnost koordinátora bezpečnosti a ochrany zdraví při práci na staveništi, a to v přiměřeném rozsahu.

#### Článek VII.

#### Oprávnění zástupci smluvních stran

- 7.1. Oprávněnými zástupci objednatele při provádění a převzetí díla a ve věcech technických (dále jen „oprávnění zástupci objednatele“) jsou:

Bc. Petr Kučera, vedoucí oddělení investic, email:

Ing. Petr Kordule, ředitel Domova Kytín, email:

Oprávnění zástupci objednatele jsou oprávněni jednat za objednatele ve věcech technických a ve věcech, které tato smlouva výslovně stanoví. Není – li touto smlouvou stanoveno jinak, nejsou oprávnění zástupci objednatele oprávněni činit jménem žádného z objednatelů právní úkony.

Smluvní strany se výslovně dohodly, že při změně oprávněných zástupců objednatele při provádění a převzetí díla a ve věcech technických není třeba vyhotovovat dodatek ke Smlouvě, a postačí pouze prokazatelná notifikace druhé smluvní strany.



Ve věcech smluvních zastupuje objednatel: Libor Lesák, radní pro oblast investic, majetku a veřejných zakázek

- 7.2. Oprávněnými zástupci dodavatele jsou: Doubek Roman, [redacted] email: [redacted], Forejtová Karolína, tel: [redacted], email: [redacted] Ing. Cílová Simona, tel: [redacted], email: [redacted]

Smluvní strany se výslovně dohodly, že při změně oprávněných zástupců objednatel není třeba vyhotovovat dodatek ke Smlouvě, a postačí pouze prokazatelná notifikace druhé smluvní straně za podmínky, že i po změně oprávněných zástupců budou dodrženy podmínky dané v rámci zadávacího řízení.

Ve věcech smluvních zastupuje dodavatele: Doubek Roman

### Článek VIII.

#### Realizace díla, nebezpečí škody na díle, práva a povinnosti smluvních stran

- 8.1. Dodavatel je povinen provést dílo na svůj náklad a na své nebezpečí.
- 8.2. Při provádění díla postupuje dodavatel samostatně a dílo provádí v souladu projektovou dokumentací a dalšími podklady, uvedenými v článku I., obecně závaznými právními předpisy a českými technickými normami nebo jimi rovnocennými. V případě, že výrobce (nebo dovozce) užitého materiálu nebo zařízení stanoví postup pro montáž, instalaci či aplikaci takového materiálu či zařízení, je dodavatel, nedohodnou-li se strany jinak, povinen provést montáž, instalaci či aplikaci takového materiálu či zařízení v souladu s takovými pokyny výrobce (nebo dovozce). V případě, že dodavatel dílo provádí v rozporu s předchozími větami, má se za to, že dílo obsahuje vady a nedostatky.
- 8.3. Dodavatel prohlašuje, že má k dispozici jedno vyhotovení projektové dokumentace pro provádění stavby vč. výkazu výměr od objednatel uvedeně v článku I. odst. 1.5. Smlouvy.
- 8.4. Při provádění díla prostřednictvím zaměstnanců dodavatele nebo při provádění části díla jinou osobou má dodavatel odpovědnost, jako by dílo prováděl sám.
- 8.5. Při zhotovování vlastní stavby je dodavatel povinen vést stavební deník v souladu se zákonem č. 183/2006 Sb., o územním plánování a stavebním řádu (stavební zákon), ve znění pozdějších předpisů (dále jen „stavební zákon“).
- 8.6. Žádný zápis ve stavebním deníku není způsobilý zvýšit cenu za dílo uvedenou v článku III. odst. 3.1. této Smlouvy.
- 8.7. Oprávněný zástupce objednatel a TDS je oprávněn kontrolovat provádění díla a má přístup na staveniště kdykoli v průběhu provádění díla. Dodavatel je povinen objednateli dle jeho požadavků tuto kontrolu v plném rozsahu umožnit a poskytnout mu za tímto účelem potřebnou součinnost. O výsledku kontroly bude sepsán protokol, v němž budou uvedeny zjištěné nedostatky a stanoveny termíny k jejich odstranění. Tento odstavec platí obdobně i ve vztahu k osobě vykonávající funkci autorského dozoru projektanta a k osobě vykonávající koordinátora BOZP. Identifikační údaje

- osob vykonávající funkci autorského dozoru projektanta a koordinátora BOZP sdělí objednatel dodavateli bez zbytečného odkladu po jejím určení.
- 8.8. V souladu se stavebním zákonem bude objednatel provádět při zhotovování vlastní stavby na staveništi technický dozor stavebníka (objednatele) prostřednictvím osoby (dále jen „osoba vykonávající technický dozor“), jejíž jméno a příjmení bude objednatelem sděleno při předání staveniště a bude uvedeno v písemném protokolu o předání staveniště a současně zapsáno ve stavebním deníku.
- 8.9. Dodavatel je povinen zajistit objednateli a osobě vykonávající technický dozor přístup ke stavebnímu deníku v průběhu zhotovování vlastní stavby. Na požádání je dodavatel povinen předložit objednateli a osobě vykonávající technický dozor veškeré písemné doklady o provádění díla. Tento odstavec platí obdobně i ve vztahu k osobě vykonávající funkci autorského dozoru projektanta a k osobě vykonávající koordinátora BOZP.
- 8.10. Dodavatel je povinen při provádění vlastní stavby organizovat na staveništi nejméně 1x týdně (jinak vždy dle potřeby), kdy den v týdnu určí oprávněný zástupce objednatele ve věcech technických nebo smluvních, kontrolní dny průběhu zhotovování vlastní stavby za účasti oprávněného zástupce objednatele a osoby vykonávající technický dozor objednatele. Z kontrolního dne bude pořízen písemný záznam, podepsaný zúčastněnými zástupci smluvních stran. Zjištěné nedostatky a vady při provádění vlastní stavby je dodavatel povinen odstranit v termínu uvedeném v písemném záznamu z kontrolního dne. Datum konání prvního kontrolního dne bude dohodnuto při předání staveniště a uvedeno v předávacím protokolu o předání staveniště a současně bude zaznamenáno ve stavebním deníku. Datum dalšího následujícího kontrolního dne bude vždy určeno v písemném zápise z proběhnuvšího kontrolního dne.
- 8.11. Jestliže mají být některé části díla zakryty nebo mají být provedeny zkoušky některých částí díla podle obecně závazných právních předpisů nebo podle českých technických norem, je povinen dodavatel nejméně 5 pracovních dnů před jejich uskutečněním oznámit písemně tuto skutečnost oprávněnému zástupci objednatele a současně učinit o této skutečnosti písemně záznam ve stavebním deníku.
- Nesplní-li dodavatel tuto povinnost, je dodavatel povinen na základě písemné žádosti objednatele na náklady dodavatele zakryté části díla za účasti oprávněného zástupce objednatele odkrýt a na základě písemné žádosti objednatele na náklady dodavatele provést znovu za účasti oprávněného zástupce objednatele zkoušky příslušných částí díla podle obecně závazných právních předpisů nebo podle českých technických norem.
- Nedostaví-li se oprávněný zástupce objednatele k zakrytí částí díla nebo k provedení zkoušek některých částí díla podle obecně závazných právních předpisů nebo podle českých technických norem, ačkoliv mu bylo jejich uskutečnění písemně oznámeno dodavatelem nejméně 5 pracovních dnů před jejich uskutečněním a dodavatel současně učinil o této skutečnosti písemně záznam ve stavebním deníku, nemá objednatel právo se dožadovat toho, aby byly na náklady dodavatele zakryté části díla odkryty a na náklady dodavatele znovu provedeny zkoušky příslušných částí díla podle obecně platných právních předpisů nebo podle českých technických norem.
- 8.12. Zjistí-li objednatel nebo osoba vykonávající technický dozor, že dodavatel provádí dílo v rozporu se svými povinnostmi, je objednatel oprávněn dožadovat se toho, aby dodavatel odstranil vady vzniklé vadným prováděním a dílo prováděl řádným způsobem. Jestliže dodavatel díla tak neučiní ani v přiměřené lhůtě k tomu poskytnuté, je objednatel oprávněn odstoupit od Smlouvy.

- 8.13. Za správnost a úplnost předané dokumentace odpovídá objednatel. Dodavatel je povinen písemně upozornit objednatele bez zbytečného odkladu na nevhodnost nebo nedostatky, neúplnost a chyby projektové dokumentace vč. výkazu výměr uvedených v článku I. odst. 1.4. Smlouvy a dalších písemných podkladů a pokynů, které dal objednatel dodavateli a dodavatel mohl jejich nevhodnost, nedostatky, neúplnost a chyby zjistit při vynaložení odborné péče. Jestliže nevhodnost, nedostatky, neúplnost a chyby uvedené dokumentace pro zadání stavby vč. výkazu výměr a dalších písemných podkladů předaných objednatelem a pokynů objednatele překážejí v řádném provádění díla, je dodavatel povinen provádění díla v nezbytném rozsahu okamžitě přerušit. O této skutečnosti je povinen ihned písemně ve lhůtě 3 pracovních dnů informovat jak TDS, tak osobu objednatele odpovědnou ve věcech technických dle článku VII. Smlouvy. V tomto zápisu (formuláři) budou podrobně popsány problémy, bránící v pokračování prací. Do doby písemného pokynu, jak bude pokračováno v odstranění nevhodnosti, nedostatků, neúplnosti a chyb v uvedené zadávací dokumentaci a v dalších písemných podkladech předaných objednatelem nebo do doby změny pokynů objednatele nebo písemného sdělení objednatele, že objednatel trvá na provádění díla podle uvedené zadávací dokumentace, v pracích pokračovat nebude. O dobu, po kterou bylo nutno provádění díla přerušit, se prodlužuje lhůty stanovená pro jeho dokončení. Dodavatel má rovněž nárok na úhradu nákladů spojených s přerušením provádění díla.
- 8.14. Jestliže dodavatel nesplnil povinnost uvedenou v článku VIII. odst. 8.13. Smlouvy, pak nemá nárok úhradu nákladů spojených s přerušením díla.
- 8.15. Zjistí-li dodavatel při provádění díla skryté překážky, týkající se místa, kde má být dílo provedeno, a tyto překážky znemožňují provedení díla dohodnutým způsobem, je dodavatel povinen provádění díla v nezbytném rozsahu okamžitě přerušit. O této skutečnosti je povinen ihned písemně ve lhůtě 3 pracovních dnů informovat jak TDS, tak osobu objednatele odpovědnou ve věcech technických dle článku VII. Smlouvy. V tomto zápisu (formuláři) budou podrobně popsány problémy bránící v pokračování prací. Do doby písemného pokynu, jak bude pokračováno v pracích, budou tyto zastaveny. Oznámení o zastavení prací musí být provedeno písemně na formuláři, a to za podmínek uvedených v článku II. odst. 2.5. této Smlouvy. Nesplnění této povinnosti má za následek povinnost uhradit smluvní pokutu dle článku II. odst. 2.6. Smlouvy.
- 8.16. Jestliže dodavatel neporušil svou povinnost dle článku VI. odst. 6.6. Smlouvy zjistit před započatím provádění díla překážky uvedené v článku VIII. odst. 8.15. Smlouvy, nemá žádná ze stran nárok na náhradu škody; dodavatel má nárok na cenu za část díla, jež bylo provedeno do doby, než překážky mohl odhalit při vynaložení odborné péče. V opačném případě odpovídá dodavatel objednateli za škodu, která mu v důsledku nemožnosti dokončení díla vznikne.
- 8.17. Dodavatel nese nebezpečí škody na zhotovovaném díle. Nebezpečí škody na díle přechází na objednatele okamžikem předání díla dodavatelem objednateli a jeho převzetí objednatelem na základě písemného předávacího protokolu. Jestliže však tento písemný předávací protokol obsahuje vady a nedodělky díla, které je povinen odstranit dodavatel, přechází nebezpečí na díle na objednatele až okamžikem odstranění těchto vad a nedodělků dodavatelem.
- 8.18. Dodavatel prohlašuje, že poddodavatel, jehož prostřednictvím prokazoval splnění kvalifikačních předpokladů, se v nabídce zavázal k poskytnutí plnění v rozsahu, který je uveden v nabídce dodavatele, podané v rámci zadávacího řízení na výběr dodavatele díla dle této Smlouvy. Dodavatel zajistí, že poddodavatel, jehož prostřednictvím prokazoval splnění kvalifikačních



předpokladů, bude při plnění této Smlouvy poskytovat plnění v rozsahu dle předchozí věty.

- 8.19. Změna poddodavatelů oproti obsahu nabídky podané dodavatelem v zadávacím řízení na dodavatele tohoto díla je možná pouze na základě písemného souhlasu objednatele. Objednatel se zavazuje, že takový souhlas nebude odpírat v případě, že nový poddodavatel bude splňovat veškeré kvalifikační požadavky, které splňoval původní poddodavatel a z informací, kterými bude objednatel v dané situaci disponovat, nebude vyplývat obava, že nový poddodavatel by mohl provést jemu svěřenou část díla vadně nebo jiným způsobem narušit realizaci díla dle této Smlouvy.
- 8.20. Dodavatel se dále zavazuje, že poskytne objednateli součinnost, aby objednatel mohl dostát svým povinnostem dle § 219 ZZVZ.
- 8.21. Dodavatel nesmí u díla provádět činnost TDS a tuto činnost nesmí provádět ani osoba s dodavatelem propojená.
- 8.22. Objednatel je oprávněn kdykoliv během provádění díla přerušit jeho provádění nebo jeho provádění ukončit. V případě, že k přerušení provádění díla nedojde z důvodů na straně dodavatele, prodlouží se o dobu přerušení provádění díla, a o dalších 7 dní termín dokončení díla. Pokud bude přerušení provádění díla trvat déle než 2 měsíce, je dodavatel oprávněn od této Smlouvy odstoupit. Objednatel je rovněž oprávněn kdykoliv snížit rozsah prováděného díla o konkrétní položky a části.
- 8.23. Dodavatel zajistí, že osoby uvedené dodavatelem v seznamu vedoucích zaměstnanců dodavatele nebo osob v obdobném postavení, jež budou odpovídat za realizaci příslušných stavebních prací, předloženém v nabídce dodavatele na Veřejnou zakázku dle zadávací dokumentace Veřejné zakázky, se budou podílet na realizaci díla, a to ve funkcích, v jakých byly v seznamu uvedeny. Výměna takové osoby je možná pouze s písemným souhlasem objednatele, a to pouze pokud tato osoba bude splňovat veškeré kvalifikační požadavky, které splňovala nahrazovaná osoba.
- 8.24. Při provádění díla bude vždy v době od 8:00 do 16:00 přítomen hlavní stavbyvedoucí nebo zástupce stavbyvedoucího v místě stavby.

#### Článek IX.

#### Pojištění dodavatele

- 9.1. Dodavatel prohlašuje, že ke dni uzavření této Smlouvy má uzavřenou pojistnou smlouvu, jejímž předmětem je **pojištění odpovědnosti za škody způsobené dodavatelem třetím osobám v souvislosti s výkonem jeho činnosti**, včetně možných škod způsobených pracovníky dodavatele, **minimálně ve výši celkové ceny díla** bez DPH uvedené v článku III. odst. 3.1 Smlouvy, **se spoluúčastí nejvýše 5 %**, a jejíž prostá kopie nebo prostá kopie pojistného certifikátu je přílohou č. 4 této Smlouvy. Dodavatel se zavazuje, že po celou dobu trvání této Smlouvy a v přiměřeném rozsahu i po dobu záruční doby bude pojištěn ve smyslu tohoto ustanovení a že nedojde ke snížení pojistného plnění pod částku uvedenou v předchozí větě.
- 9.2. Kopie pojistné smlouvy (pojistných smluv) dodavatele, resp. akceptované návrhy na uzavření pojistné smlouvy ze strany pojišťovny dle tohoto článku musí být doručeny objednateli nejpozději při převzetí staveniště, pokud je již objednatel neobdržel od dodavatele v rámci zadávacího



řízení. Na žádost objednatele je dodavatel povinen kdykoliv později předložit uspokojivé doklady o tom, že pojistná smlouva (pojistné smlouvy) uzavřené dodavatelem jsou a zůstávají v platnosti.

- 9.3. Dodavatel je povinen řádně platit pojistné tak, aby pojistná smlouva či smlouvy sjednané dle této Smlouvy či v souvislosti s ní byly platné po celou dobu provádění díla a v přiměřeném rozsahu i po dobu záruky. V případě, že dojde k zániku pojištění, je dodavatel povinen o této skutečnosti neprodleně informovat objednatele a ve lhůtě 3 pracovních dnů uzavřít pojistnou smlouvu ve výše uvedeném rozsahu. Porušení této povinnosti ze strany dodavatele považují strany této Smlouvy za podstatné porušení Smlouvy zakládající právo objednatele od Smlouvy odstoupit.

#### Článek X. Splnění a předání díla

- 10.1. Dodavatel splní svou povinnost dokončit dílo tak, že řádně a úplně zhotoví dílo podle článku I. Smlouvy a v souladu s článkem VIII. odst. 8.2 Smlouvy, tedy bez vad a nedodělků. Nedílnou součástí řádného splnění díla je předání všech písemných dokladů potřebných k užívání a provozování díla, které se vztahují k těm částem díla, které zhotovoval nebo dodával dodavatel ve smyslu této Smlouvy (a to i prostřednictvím svých poddodavatelů), a to předáním jejich originálů.
- 10.2. Objednatel je povinen řádně a úplně dokončené dílo bez vad a nedodělků převzít.
- 10.3. Dokončené dílo dle článku I. Smlouvy bude předáno objednateli na základě písemného protokolu o předání a převzetí díla podepsaného oprávněnými zástupci smluvních stran ve věcech smluvních (dále jen „protokol“). V případě, že se objednatel rozhodne dílo převzít s vadami a nedodělkami nebránícími řádnému užívání díla, budou v protokolu o předání díla uvedeny i takto zjištěné vady a nedodělkami nebránící řádnému užívání díla a lhůty pro jejich odstranění. Objednatel je oprávněn odmítnout převzetí díla v případě, že má vady nebo nedodělkami. Vadou se přitom rozumí odchylka v kvalitě a parametrech díla stanovených projektovou dokumentací, touto Smlouvou a obecně závaznými předpisy či pokyny výrobců či dovozců materiálu a použitých zařízení tak, jak je stanoveno v článku VIII odst. 8.2 Smlouvy nebo jiné nekvalitní provedení díla. Rovněž případné odmítnutí převzetí díla bude zaznamenáno v protokolu.
- 10.4. Objednatel není povinen dílo na základě protokolu převzít, jestliže dílo není řádně a úplně dokončeno, má vady nebo nedodělkami nebo spolu s dílem nejsou předány všechny písemné doklady popsané v článku X. odst. 10.1 Smlouvy. Jestliže se objednatel rozhodne dílo i přesto převzít, jsou smluvní strany povinny v protokolu uvést tuto skutečnost a uvést v něm soupis vad a nedodělků se závazným termínem jejich odstranění dodavatelem, případně soupis chybějících písemných dokladů s termínem jejich dodání dodavatelem objednateli.
- 10.5. Pokud dodavatel neodstraní závady nebo nedodělkami na díle v termínu uvedeném v předávacím protokolu, je povinen uhradit objednateli **smluvní pokutu ve výši 1.000,00 Kč** za každou vadu a každý den prodlení.
- 10.6. K předání díla na základě protokolu vyzve dodavatel objednatele písemně nejpozději 5 pracovních dnů přede dnem, kdy bude dílo připraveno k předání, tj. bude dokončeno. Objednatel zahájí převzetí díla do 5 pracovních dnů od termínu navrženého dodavatelem. Objednatel má však právo odmítnout zahájení přejímacího řízení, je-li termín navržený dodavatelem o více než 30 dnů dříve než sjednaný termín předání díla.





- 10.7. K předání díla přizve objednatel osobu vykonávající technický dozor, případně také autorský dozor projektanta

#### Článek XI.

##### Záruka za jakost díla a odpovědnost za vady díla

- 11.1. Délka záruční doby za jakost díla je sjednána na dobu **5 let**. Záruční doba počíná běžet dnem protokolárního předání a převzetí díla. Pokud bylo dílo převzato s vadami a nedodělkami, počíná záruční doba běžet, až ode dne jejich úplného odstranění. Záruční lhůta pro dodávky strojů a zařízení, na něž výrobce těchto zařízení vystavuje samostatný záruční list, se sjednává v délce lhůty poskytnuté výrobcem, nejméně však v délce 24 měsíců.
- 11.2. V průběhu záruky za jakost díla bude mít dílo vlastnosti vyplývající z této Smlouvy, tj. vyplývající z článku I. odst. 1.6. Smlouvy, článku VIII. odst. 8.2 Smlouvy a článku X. odst. 10.1 Smlouvy a dále bude mít obvyklé vlastnosti pro využití díla ke stanovenému účelu.
- 11.3. Pokud se v průběhu záruční lhůty vyskytly na díle vady, má, objednatel právo na jejich bezplatné odstranění. Objednatel je povinen tyto vady u dodavatele neprodleně písemně reklamovat. Dodavatel je povinen nastoupit k odstranění běžných vad a nedodělků díla do 5 kalendářních dnů od doručení písemné reklamace objednatel dodavateli a odstranit je nejpozději do 10 dnů ode dne doručení písemné reklamace objednatel dodavateli. V případě, že se jedná o vadu, která brání užívání díla (havárie), zavazuje se dodavatel nastoupit k jejímu odstranění nejpozději do 24 hodin ode dne jejího ohlášení, do 48 hodin provést alespoň taková opatření, aby dílo bylo možné, byť s dočasným přiměřeným omezením, opětovně užívat a vadu se zavazuje odstranit nejpozději do 20 dnů ode dne doručení písemné reklamace objednatel dodavateli. Dodavatel je povinen bez zbytečného odkladu, nejpozději však v termínech výše popsaných, reklamované vady odstranit, i když neuznává, že za vady odpovídá; ve sporných případech nese náklady až do pravomocného rozhodnutí o reklamaci dodavatel. Zároveň je dodavatel nejpozději do 5 kalendářních dnů po obdržení písemné reklamace objednateli oznámit, zda reklamaci uznává, jakou lhůtu k odstranění vad navrhuje nebo z jakých důvodů odmítá reklamaci uznat.
- 11.4. Jestliže v případě reklamace objednatel nenastoupí dodavatel k odstranění reklamovaných vad a nedodělků ve lhůtě stanovené v článku XI. odst. 11.3. Smlouvy, popřípadě je neodstraní v tam popsané lhůtě nebo v tam popsané lhůtě neprovede opatření potřebná k tomu, aby mohlo být dílo dále užíváno (v případě havárie bránící užívání díla), je objednatel oprávněn nechat odstranit reklamované vady a nedodělků díla na náklady dodavatele jinou osobou.
- 11.5. Nároky z odpovědnosti ze záruky za jakost díla se nedotýkají nároků na náhradu škody nebo na smluvní pokutu.

#### Článek XII.

##### Výpověď, Odstoupení od smlouvy

- 12.1. Výpověď musí být písemná. V případě výpovědi zaniká Smlouva ke dni doručení výpovědi dodavateli.
- 12.2. Objednatel je oprávněn odstoupit od této Smlouvy v případě, že dodavatel poruší některou svou smluvní povinnost dle této Smlouvy, přesto že na možnost odstoupení pro porušování povinností

- dle této Smlouvy bude objednatel předem písemně upozorněn, popřípadě bude dodavatel v úpadku či jeho majetek bude postižen exekucí či výkonem rozhodnutí. To neplatí v případě článku IV. odst. 4.9 Smlouvy (nespolehlivý plátce DPH), kdy nelze předem písemně upozornit. Dodavatelé budou v takovém případě uhrazeny účelně vynaložené náklady prokazatelně spojené s dosud provedenými pracemi, mimo nákladů spojených s odstoupením od Smlouvy. Současně objednateli vzniká nárok na úhradu vícenákladů vynaložených na dokončení díla uvedeného v článku II. této Smlouvy a na náhradu ztrát vzniklých prodáváním termínu jejího dokončení ve stejném rozsahu. Objednatel může odstoupit od této Smlouvy i v případě, že k porušení smluvních povinností dodavatele ještě nedošlo, ovšem z činnosti dodavatele je zjevné, že k takovému porušení dojde.
- 12.3. Podstatným porušením této Smlouvy ze strany dodavatele se rozumí zejména nesplnění smluvních termínů podle této Smlouvy, nebo provádění díla v rozporu s článkem VIII. odst. 8.2 a článkem IV. odst. 4.11. Smlouvy.
- 12.4. Odstoupení od Smlouvy strana oprávněná oznámí straně povinné písemně. Účinky odstoupení nastanou doručením dle článku XV. odst. 15.3 Smlouvy takového oznámení povinné straně uvedenou v záhlaví této Smlouvy. Nepodaří-li se oznámení doručit, má se za to, že došlo k jeho doručení třetím dnem po odeslání na adresu povinné strany uvedenou v záhlaví této Smlouvy.
- 12.5. Objednatel je dále oprávněn od této Smlouvy odstoupit, pokud vůči majetku dodavatele probíhá insolvenční řízení.
- 12.6. Stanoví-li oprávněná strana pro dodatečné plnění lhůtu, vzniká jí právo odstoupit od Smlouvy po marném uplynutí této lhůty. Jestliže však strana, která je v prodlení, písemně prohlásí, že svůj závazek nesplní, může oprávněná strana odstoupit od Smlouvy před uplynutím lhůty dodatečného plnění, kterou stanovila, tzn. ihned poté, co obdrží prohlášení povinné strany.
- 12.7. Odstoupením od Smlouvy zanikají všechna práva a povinnosti stran ze Smlouvy. Odstoupení od Smlouvy se však nedotýká nároku na náhradu škody vzniklé porušením Smlouvy, řešení sporů mezi smluvními stranami, nároků na smluvní pokuty a jiných nároků, které podle této Smlouvy nebo vzhledem ke své povaze mají trvat i po ukončení Smlouvy.
- 12.8. Objednatel je dále oprávněn odstoupit od Smlouvy v případě, kdy není schopen uhradit sjednanou cenu díla z důvodů nepřidělení finančních prostředků nebo změny skladby rozpočtu a s tím související nemožnosti financování realizace díla. V takovém případě se strany dohodly, že objednateli ve splnění povinnosti ze Smlouvy dočasně nebo trvale zabránila mimořádná nepředvídatelná a nepřekonatelná překážka vzniklá nezávisle na jeho vůli. Dodavatel má pak pouze nárok na úhradu ceny do té doby dokončených částí díla a dále na náhradu nákladů účelně do té doby vynaložených na pořízení rozpracovaných částí díla.
- 12.9. Objednatel je dále oprávněn odstoupit od této Smlouvy, jestliže zjistí, že dodavatel:
- nabízel, dával, přijímal nebo zprostředkoval určité hodnoty s cílem ovlivnit chování nebo jednání kohokoliv, ať již úřední osoby nebo kohokoliv jiného, přímo nebo nepřímo, v zadávacím řízení Veřejné zakázky nebo při provádění této Smlouvy; nebo
  - zkresloval jakékoliv skutečnosti za účelem ovlivnění zadávacího řízení nebo provádění této Smlouvy ke škodě objednatel nebo jiné osoby, včetně užití podvodných praktik k potlačení a snížení výhod volné a otevřené soutěže.



- 12.10. Odstoupení (zánik práv a povinností) nastane až splněním povinností vyplývajících z vyrovnání smluvních stran.
- 12.11. Smlouvu lze dále ukončit dohodou smluvních stran nebo písemnou výpovědí ze strany objednatele, a to i bez uvedení důvodu. Výpovědní lhůta činí v takovém případě 15 dnů ode dne doručení výpovědi smluvní straně.
- 12.12. Podstatným porušením této smlouvy, zakládajícím právo objednatele na odstoupení od smlouvy, se rozumí rovněž případ, kdy příslušný orgán veřejné moci (Státní úřad inspekce práce či oblastní inspektorát práce, Krajská hygienická stanice atd.) zjistí svým pravomocným rozhodnutím v souvislosti s plněním této smlouvy porušení obecně závazných právních předpisů.
- 12.13. Zjistí-li Objednatel, že Dodavatel je Sankcionovanou osobou, porušil či porušuje Sankce, je ve Střetu zájmů či jakýmkoliv jiným způsobem Dodavatel porušil či porušuje prohlášení uvedená v článku 1.1 až 1.3 této Smlouvy, je Objednatel oprávněn od této Smlouvy odstoupit.

### Článek XIII.

#### Smluvní pokuty a úrok z prodlení

- 13.1. V případě, že dodavatel bude v prodlení se zhotovením a předáním díla nebo jeho části oproti HMG, je povinen zaplatit objednateli smluvní pokutu, jejíž výše bude určena jako násobek počtu dní prodlení se zhotovením díla a 0,1 % z ceny díla bez DPH, označené v článku III. odst. 3.1. Smlouvy. V případě, že dodavatel prokáže, že prodlení vzniklo z viny na straně objednatele, zanikne objednateli právo smluvní pokutu uplatňovat. Dodavatel není v prodlení, pokud nemohl plnit v důsledku vyšší moci.
- 13.2. Smluvní pokuta za včasné nevyklizení staveniště je 0,05 % z ceny díla bez DPH za každý i započatý den prodlení dodavatele, nejvýše však 50.000,00 Kč za den.
- 13.3. Smluvní pokuta za nedodržení stanovené lhůty pro odstranění reklamovaných vad v období záruční lhůty, které brání řádnému užívání díla nebo hrozí nebezpečí škody velkého rozsahu, ve výši 10.000,00 Kč za každou vadu a každý den prodlení.
- 13.4. Smluvní pokuty dle této Smlouvy hradí dodavatel nezávisle na tom, zda a v jaké výši vznikne objednateli škoda, kterou je oprávněn objednatel vymáhat samostatně a bez ohledu na její výši.
- 13.5. Smluvní strany se dohodly, že v případě prodlení objednatele s úhradou ceny díla nebo její části je objednatel povinen uhradit dodavateli zákonný úrok z prodlení stanovený nařízením vlády č. 351/2013 Sb.
- 13.6. Je-li úhrada faktury objednatelem vázána na obdržení finančních prostředků z dotace udělené zejména z rozpočtu Středočeského kraje, státního rozpočtu České republiky nebo dotace z fondu IROP není objednatel povinen hradit úrok z prodlení za nejvýše 180 dnů prodlení, pokud prokáže, že tyto finanční prostředky nemá k dispozici. Objednatel je však povinen nejpozději do 10 pracovních dnů od obdržení těchto prostředků poukázat dlužnou částku na bankovní účet dodavatele. Neučiní-li tak, podléhá povinnosti zaplatit zákonný úrok z prodlení stanovený nařízením vlády č. 351/2013 Sb. od uplynutí 10 denní lhůty po obdržení finančních prostředků od



poskytovatele dotace.

- 13.7. Úrok z prodlení není objednatel povinen dodavateli hradit, jestliže objednatel pozastaví platbu dodavateli podle článku IV. odst. 4.6 Smlouvy.
- 13.8. Objednatel není povinen hradit úrok z prodlení v případě, že cena za dílo, či její část, není uhrazena ve lhůtě splatnosti z důvodu zadržetí platby pro účely zajištění práv Objednatele plynoucích z této Smlouvy.

#### Článek XIV. Bankovní záruka

- 14.1. Dodavatel poskytne při podpisu Konečného protokolu o předání a převzetí díla objednateli bankovní záruku, v minimální výši **5 % z celkové ceny díla** bez DPH uvedené v článku III. odst. 3.1 Smlouvy, za řádné odstranění vad uplatněných objednatel vůči dodavateli z titulu odpovědnosti za vady díla v záruční době. Bankovní záruka musí být platná minimálně po celou dobu záruční doby.
- 14.2. Právo z bankovní záruky je objednatel oprávněn uplatnit v případech, že dodavatel nebude plnit své povinnosti vyplývající ze záruky za dílo, ke kterým je ze Smlouvy povinen.
- 14.3. Před uplatněním plnění z bankovní záruky oznámí objednatel písemně dodavateli výši požadovaného plnění ze strany banky. Dodavatel je povinen doručit objednateli novou záruční listinu ve znění shodném s předchozí záruční listinou, v původní výši nejpozději do 7 kalendářních dnů od jejího úplného vyčerpání. Bankovní záruka bude uvolněna objednatel do 10 dnů po uplynutí záruční doby a vypořádání všech závazků mezi dodavatelem a objednatel.
- 14.4. Bankovní záruka zajišťuje řádné odstranění vad uplatněných objednatel vůči dodavateli z titulu odpovědnosti za vady díla v záruční době, přičemž platí, že:
- v případě jakékoli změny záruční lhůty je dodavatel povinen platnost bankovní záruky prodloužit tak, aby trvala po celou dobu záruční lhůty;
  - právo ze záruky je objednatel oprávněn uplatnit v případech, že dodavatel neodstraní vadu díla způsobem a v době, k nimž je podle příslušných ustanovení Smlouvy k odstraňování vad v záruční lhůtě povinen;
  - nepředložení bankovní záruky v požadovaném termínu je důvodem k nepřevzetí dokončeného díla a uplatnění sankcí pro nedodržení termínu dokončení a předání díla.
- 14.5. Náklady na poskytnutí bankovní záruky a veškeré další výdaje vzniklé v souvislosti s plněním povinností dle tohoto článku nese dodavatel.

#### Článek XV. Závěrečná ustanovení

- 15.1. V případě změny údajů uvedených v záhlaví Smlouvy, týkající se smluvních stran, je povinna ta smluvní strana, u které změna nastala, informovat o ní druhou smluvní stranu, a to průkazným způsobem a bez zbytečného odkladu. V případě, že z důvodu nedodržení nebo porušení této



povinnosti dojde ke škodě, je strana, která škodu způsobila, tuto v plném rozsahu nahradit.

- 15.2. Veškerá textová dokumentace, kterou při plnění Smlouvy předává či předkládá dodavatel objednateli, musí být předána či předložena v českém jazyce.
- 15.3. Písemnosti mezi stranami této Smlouvy, s jejichž obsahem je spojen vznik, změna nebo zánik práv a povinností upravených touto Smlouvou (zejména odstoupení od smlouvy či výpověď) se doručují do vlastních rukou. Povinnost smluvní strany doručit písemnost do vlastních rukou druhé smluvní straně je splněna při doručování poštou, jakmile pošta písemnost adresátovi do vlastních rukou doručí. Účinky doručení nastanou i tehdy, jestliže pošta písemnost smluvní straně vrátí jako nedoručitelnou a adresát svým jednáním doručení zmařil nebo přijetí písemnosti odmítl.
- 15.4. Jakákoliv ústní ujednání při provádění díla, která nejsou písemně potvrzena oprávněnými zástupci obou smluvních stran, jsou právně neúčinná.
- 15.5. Smlouvu o dílo lze měnit pouze písemnými dodatky uzavřenými v souladu se zákonem a postupem popsáním v čl. III odst. 3.3. a podepsanými statutárními zástupci obou smluvních stran. To se týká veškerých dodatečných stavebních prací, méně prací a změny díla včetně případných změn stavby oproti projektové dokumentaci. Tyto musí být současně předem odsouhlaseny technickým zástupcem objednatele.
- 15.6. Ostatní vztahy smluvních stran v této Smlouvě výslovně neupravené se řídí zákonem č. 89/2012 Sb, občanský zákoník.
- 15.7. Tato Smlouva je vyhotovena jako elektronický originál.
- 15.8. Smluvní strany prohlašují, že si Smlouvu přečetly, s obsahem souhlasí a na důkaz jejich svobodné, pravé a vážné vůle připojují své podpisy. Uzavření této Smlouvy bylo schváleno usnesením Rady Středočeského kraje ze dne 27.7.2023 č. usnesení 041-28/2023/RK .
- 15.9. Tato Smlouva nabývá platnosti dnem podpisu oběma smluvními stranami a účinnosti dnem jejího uveřejnění v registru smluv (dle zákona č. 340/2015 Sb. o registru smluv), které provede objednatel.
- 15.10. Veškerá ujednání, technické podmínky a jiná ustanovení uvedená v nabídce dodavatele, podané v rámci zadávacího řízení Veřejné zakázky, jsou nedílnou součástí této Smlouvy, pokud tato Smlouva nestanoví jinak (viz článek I. Smlouvy).
- 15.11. Dodavatel v souladu s § 219 ZZVZ a v souladu se zákonem č.106/1999 Sb., o svobodném přístupu k informacím, v platném znění, souhlasí, aby veřejný zadavatel (objednatel) uveřejnil na profilu zadavatele Smlouvu uzavřenou na veřejnou zakázku včetně všech jejích změn, dodatků a příloh. Dále Dodavatel souhlasí se zveřejněním této Smlouvy Objednatel v registru smluv podle zákona č. 340/2015 Sb.
- 15.12. Nedílnou součástí této Smlouvy tvoří následující přílohy:
- Příloha č. 1:** Harmonogram plnění  
**Příloha č. 2:** Formulář pro ohlášení změn stavby  
**Příloha č. 3:** Oceněný výkaz výměr



- Příloha č. 4:** Kopie pojistné smlouvy/pojistného certifikátu – pojištění odpovědnosti za škodu  
**Příloha č. 5:** Seznam poddodavatelů

Objednatel

Dokument je podepsán elektronickým podpisem	
Podpisující:	Libor Lesák
Organizace:	Středočeský kraj
Sériové č. cert.:	22805919
Vydavatel cert.:	PostSignum Qualified CA 4
Datum a čas:	23.08.2023 15:06:16
Důvod:	
Místo:	

**Středočeský kraj**  
**Libor Lesák,**  
**radní pro oblast investic, majetku a veřejných zakázek**

Dodavatel

**Roman** Digitálně podepsal  
**Doubek** Roman Doubek  
Datum: 2023.08.22  
10:41:30 +02'00'

.....  
**1Step-podlahy, s. r. o.**  
**Doubek Roman**  
**jednatel**





**Příloha č. 2**

**FORMULÁŘ PRO OHLÁŠENÍ ZMĚN STAVBY**  
**„Rekonstrukce pokojů domova seniorů - Kytín“**

Určeno: .....,  
(v kopii věcně příslušný odbor)

Číslo SoD:

Termín plnění:

Celková cena díla:

Dodavatel:

IČO:

Oprávněná osoba:

Telefonní spojení:

Popis předmětu informace:

Popis problému:

Čeho se dodavatel domáhá:

Nejzazší termín pro uzavření dohody o změně v realizaci díla:

Datum, podpis oprávněné osoby

Datum, potvrzení převzetí podatelny objednatele:



# REKAPITULACE STAVBY

Kód: 22-10-2

Stavba: Rekonstrukce pokojů Domova seniorů Kytín, úprava 3.1.2023

KSO:  
Místo: Domov Kytín, poskytovatel sociálních služeb Kytín

CC-CZ:  
Datum: 02.05.2023

Zadavatel:  
Středočeský kraj, Zborovská 11, 150 21 Praha 5

IČ:  
DIČ:

Uchazeč:  
1Step-podlahy,s.r.o.

IČ: 24287075  
DIČ: CZ24287075

Projektant:  
RAM projekt s.r.o.

IČ:  
DIČ:

Zpracovatel:  
Ing. Josef Němeček

IČ:  
DIČ:

## Poznámka:

Soupis prací je sestaven s využitím Cenové soustavy ÚRS. Položky, které pochází z této cenové soustavy, jsou ve sloupci 'Cenová soustava' označeny popisem 'CS ÚRS' a úrovní příslušného kalendářního pololetí. Veškeré další informace vymežující popis a podmínky použití těchto položek z Cenové soustavy, které nejsou uvedeny přímo v soupisu prací, jsou neomezeně dále k dispozici na webu podmínky.urs.cz.

**Cena bez DPH** **4 951 371,61**

	Sazba daně	Základ daně	Výše daně
DPH základní	21,00%	<b>0,00</b>	<b>0,00</b>
DPH snížená	15,00%	<b>4 951 371,61</b>	<b>742 705,74</b>

**Cena s DPH** **5 694 077,35**

## REKAPITULACE OBJEKTŮ STAVBY A SOUPISŮ PRACÍ

Kód: 22-10-2

**Stavba:** Rekonstrukce pokojů Domova seniorů Kytín, úprava 3.1.2023

Místo: Domov Kytín, poskytovatel sociálních služeb Kytín

Datum: 02.05.2023

Zadavatel: Středočeský kraj, Zborovská 11, 150 21 Praha 5

Projektant: RAM projekt s.r.o.

Uchazeč: 1Step-podlahy,s.r.o.

Zpracovatel: Ing. Josef Němeček

Kód	Popis	Cena bez DPH [CZK]	Cena s DPH [CZK]	Typ
<b>Náklady stavby celkem</b>		<b>4 951 371,61</b>	<b>5 694 077,35</b>	
01	So 01 - Stavební část	4 839 285,61	5 565 178,45	STA
02	VRN	112 086,00	128 898,90	VON

# KRYCÍ LIST SOUPISU PRACÍ

Stavba:

Rekonstrukce pokojů Domova seniorů Kytín, úprava 3.1.2023

Objekt:

**01 - So 01 - Stavební část**

KSO:

Místo: Kytín

CC-CZ:

Datum: 02.05.2023

Zadavatel:

Domov seniorů - Kytín

IČ:

DIČ:

Uchazeč:

1Step-podlahy.s.r.o.

IČ:

24287075

DIČ:

CZ24287075

Projektant:

RAM projekt s.r.o.

IČ:

DIČ:

Zpracovatel:

Ing. Josef Němeček

IČ:

DIČ:

Poznámka:

**Cena bez DPH**

**4 839 285,61**

	Základ daně	Sazba daně	Výše daně
DPH základní	0,00	21,00%	0,00
DPH snížená	4 839 285,61	15,00%	725 892,84

**Cena s DPH**

**v CZK**

**5 565 178,45**

# REKAPITULACE ČLENĚNÍ SOUPISU PRACÍ

Stavba:

Rekonstrukce pokojů Domova seniorů Kytín, úprava 3.1.2023

Objekt:

**01 - So 01 - Stavební část**

Místo: Kytín

Datum: 02.05.2023

Zadavatel: Domov seniorů - Kytín

Projektant: RAM projekt s.r.o.

Uchazeč: 1Step-podlahy,s.r.o.

Zpracovatel: Ing.Josef Němeček

Kód dílu - Popis

Cena celkem [CZK]

## Náklady stavby celkem

**4 839 285,61**

### HSV - Práce a dodávky HSV

**4 839 285,61**

721 - Zdravotechnika - vnitřní kanalizace	82 041,00
725 - Zdravotechnika - zařizovací předměty	303 740,00
741 - Elektroinstalace - silnoproud	26 100,00
771 - Podlahy- izolace	106 910,90
776 - Podlahy povlakové	4 143 505,32
997 - Přesun sutě	36 681,64
9 - Ostatní konstrukce a práce, bourání	145 069,40
998 - Přesun hmot	21 337,35

# SOUPIS PRACÍ

Stavba:

Rekonstrukce pokojů Domova seniorů Kytín, úprava 3.1.2023

Objekt:

01 - So 01 - Stavební část

Místo: Kytín

Datum: 02.05.2023

Zadavatel: Domov seniorů - Kytín

Projektant: RAM projekt s.r.o.

Uchazeč: 1Step-podlahy,s.r.o.

Zpracovatel: Ing. Josef Němeček

PČ	Typ	Kód	Popis	MJ	Množství	J.cena [CZK]	Cena celkem [CZK]	Cenová soustava
<b>Náklady soupisu celkem</b>							<b>4 839 285,61</b>	
D	HSV		<b>Práce a dodávky HSV</b>				<b>4 839 285,61</b>	
D	721		<b>Zdravotnicka - vnitřní kanalizace</b>				<b>82 041,00</b>	
1	K	721210812	Demontáž vpustí podlahových z kyselinovzdorné kameniny DN 70	kus	41,000	256,00	10 496,00	CS ÚRS 2022 02
			Online PSC <a href="https://podminky.urs.cz/item/CS_URS_2022_02/721210812">https://podminky.urs.cz/item/CS_URS_2022_02/721210812</a>					
2	K	721219128.1	Montáž odtokových sprchových vpustí	kus	41,000	900,00	36 900,00	
3	M	55161725	vpust' podlahová s automatickým vztlakovým uzávěrem vodorovný odtok DN 50	kus	41,000	845,00	34 645,00	CS ÚRS 2022 02
			Poznámka k položce: učení k napojení na PVC krytiny referenční výrobek např. Minimax 50					
D	725		<b>Zdravotnicka - zařizovací předměty</b>				<b>303 740,00</b>	
4	K	725110811	Demontáž klozetů splachovacích s nádrží nebo tlakovým splachovačem	soubor	40,000	370,00	14 800,00	CS ÚRS 2022 02
			Online PSC <a href="https://podminky.urs.cz/item/CS_URS_2022_02/725110811">https://podminky.urs.cz/item/CS_URS_2022_02/725110811</a>					
5	K	725119122	Zařízení záchodů montáž klozetových mís kombi	kus	40,000	2 350,00	94 000,00	CS ÚRS 2022 02
			Online PSC <a href="https://podminky.urs.cz/item/CS_URS_2022_02/725119122">https://podminky.urs.cz/item/CS_URS_2022_02/725119122</a>					
6	K	725210821	Demontáž umyvadel bez výtokových armatur umyvadel	soubor	47,000	230,00	10 810,00	CS ÚRS 2022 02
			Online PSC <a href="https://podminky.urs.cz/item/CS_URS_2022_02/725210821">https://podminky.urs.cz/item/CS_URS_2022_02/725210821</a>					
7	K	725219102	Umyvadla montáž umyvadel ostatních typů na šrouby	soubor	47,000	2 050,00	96 350,00	CS ÚRS 2022 02
			Online PSC <a href="https://podminky.urs.cz/item/CS_URS_2022_02/725219102">https://podminky.urs.cz/item/CS_URS_2022_02/725219102</a>					
8	K	725220842	47 "zpětná montáž		47,000			
			Online PSC <a href="https://podminky.urs.cz/item/CS_URS_2022_02/725220842">https://podminky.urs.cz/item/CS_URS_2022_02/725220842</a>					
9	K	725229102	Demontáž van ocelových volně stojících	soubor	2,000	250,00	500,00	CS ÚRS 2022 02
			Online PSC <a href="https://podminky.urs.cz/item/CS_URS_2022_02/725229102">https://podminky.urs.cz/item/CS_URS_2022_02/725229102</a>					
10	K	725240811	Vany bez výtokových armatur montáž van se zápachovou uzávěrkou ocelových	soubor	2,000	3 300,00	6 600,00	CS ÚRS 2022 02
			Online PSC <a href="https://podminky.urs.cz/item/CS_URS_2022_02/725240811">https://podminky.urs.cz/item/CS_URS_2022_02/725240811</a>					
11	K	725240811	2 "zpětná montáž		2,000			
			Online PSC <a href="https://podminky.urs.cz/item/CS_URS_2022_02/725240811">https://podminky.urs.cz/item/CS_URS_2022_02/725240811</a>					
12	K	725240811	Demontáž sprchových kabin a vaniček bez výtokových armatur kabin	soubor	41,000	430,00	17 630,00	CS ÚRS 2022 02
			Online PSC <a href="https://podminky.urs.cz/item/CS_URS_2022_02/725240811">https://podminky.urs.cz/item/CS_URS_2022_02/725240811</a>					
13	K	725820801	Demontáž baterií nástěnných do G 3/4	soubor	41,000	150,00	6 150,00	CS ÚRS 2022 02
			Online PSC <a href="https://podminky.urs.cz/item/CS_URS_2022_02/725820801">https://podminky.urs.cz/item/CS_URS_2022_02/725820801</a>					
14	K	725820802	Demontáž baterií stojánkových do 1 otvoru	soubor	47,000	150,00	7 050,00	CS ÚRS 2022 02
			Online PSC <a href="https://podminky.urs.cz/item/CS_URS_2022_02/725820802">https://podminky.urs.cz/item/CS_URS_2022_02/725820802</a>					
15	K	725839102	Baterie vanové montáž ostatních typů nástěnných nebo stojánkových G 3/4"	soubor	2,000	600,00	1 200,00	CS ÚRS 2022 02
			Online PSC <a href="https://podminky.urs.cz/item/CS_URS_2022_02/725839102">https://podminky.urs.cz/item/CS_URS_2022_02/725839102</a>					
16	K	725849411	Baterie sprchové montáž nástěnných baterií s nastavitelnou výškou sprchy	kus	41,000	550,00	22 550,00	CS ÚRS 2022 02
			Online PSC <a href="https://podminky.urs.cz/item/CS_URS_2022_02/725849411">https://podminky.urs.cz/item/CS_URS_2022_02/725849411</a>					
D	741		<b>Elektroinstalace - silnoproud</b>				<b>26 100,00</b>	
17	K	74133381R	Demontáž a Montáž ovladačů tlačítkových vestavných	kus	58,000	450,00	26 100,00	
			Online PSC <a href="https://podminky.urs.cz/item/CS_URS_2022_02/74133381R">https://podminky.urs.cz/item/CS_URS_2022_02/74133381R</a>					
18	K	74133381R	58 "vypínače, příp. zásuvky		58,000			
			Online PSC <a href="https://podminky.urs.cz/item/CS_URS_2022_02/74133381R">https://podminky.urs.cz/item/CS_URS_2022_02/74133381R</a>					
D	771		<b>Podlahy- izolace</b>				<b>106 910,90</b>	
19	K	77159111.1	Izolace podlahy nátěrem nebo stěrkou ve dvou vrstvách	m2	155,460	280,00	43 528,80	
			Online PSC <a href="https://podminky.urs.cz/item/CS_URS_2022_02/77159111.1">https://podminky.urs.cz/item/CS_URS_2022_02/77159111.1</a>					
20	K	771591241	PK "KOUPELNÝ izolace podlahy pod dlažbu těsnícími izolačními pásy vnitřní kout	kus	82,000	200,00	16 400,00	CS ÚRS 2022 02
			Online PSC <a href="https://podminky.urs.cz/item/CS_URS_2022_02/771591241">https://podminky.urs.cz/item/CS_URS_2022_02/771591241</a>					
21	K	771591264	Izolace podlahy těsnícími izolačními pásy mezi podlahou a stěnou	m	284,740	165,00	46 982,10	CS ÚRS 2022 02
			Online PSC <a href="https://podminky.urs.cz/item/CS_URS_2022_02/771591264">https://podminky.urs.cz/item/CS_URS_2022_02/771591264</a>					
22	K	771591264	LK "DĚLKA STĚN SPRCH		284,740			
			Online PSC <a href="https://podminky.urs.cz/item/CS_URS_2022_02/771591264">https://podminky.urs.cz/item/CS_URS_2022_02/771591264</a>					
D	776		<b>Podlahy povlakové</b>				<b>4 143 505,32</b>	
23	K	776201812	Demontáž povlakových podlahovin lepených ručně s podložkou	m2	767,620	150,00	115 143,00	CS ÚRS 2022 02
			Online PSC <a href="https://podminky.urs.cz/item/CS_URS_2022_02/776201812">https://podminky.urs.cz/item/CS_URS_2022_02/776201812</a>					
24	K	776201812	PP "pokoje, předsíně		767,620			
			Online PSC <a href="https://podminky.urs.cz/item/CS_URS_2022_02/776201812">https://podminky.urs.cz/item/CS_URS_2022_02/776201812</a>					



PČ	Typ	Kód	Popis	MJ	Množství	J.cena [CZK]	Cena celkem [CZK]	Cenová soustava	
	W		4,25+4,41+6,12 "3NP, č. 310-323		14,780				
	W		4,66 "3NP, č. 327		4,660				
	W		Mezisoučet - 3NP		28,460				
	W	PK	Součet		155,460				
31	M	28411144	PVC vinyl homogenní protiskluzná se vsypem a výztuž. vrstvou tl 2.50mm nášlapná vrstva 2.50mm, hořlavost Bfl-s1, třída zátěže 34/43, útlum 5dB, bodová zátěž ≤ 0.10mm, protiskluznost R10	m2	171,006	1 028,20	175 828,37	CS ÚRS 2022 02	
	P		Poznámka k položce: Krytinal homogenní protiskluzná s noply s atestem na bosou nohu určená do mokřích prostor 100% bez obsahu řátálu ( nejen dle Reach ) tl 2.50mm, třída zátěže 31, protiskluznost R10						
	W		155,46*1,1 "Přepočtené koeficientem množství		171,006				
32	K	776223111	Montáž podlahovin z PVC spoj podlah svařováním za tepla (včetně frézování)	m	957,000	110,00	105 270,00	CS ÚRS 2022 02	
	Online PSC		<a href="https://podminky.urs.cz/item/CS_URS_2022_02/776223111">https://podminky.urs.cz/item/CS_URS_2022_02/776223111</a>						
	W		957 "celkové spoje, závisí na použité šíři a kladení pasů		957,000				
33	K	776411112	Montáž soklíků lepením obvodových, výšky přes 80 do 100 mm	m	909,470	75,90	69 028,77	CS ÚRS 2022 02	
	Online PSC		<a href="https://podminky.urs.cz/item/CS_URS_2022_02/776411112">https://podminky.urs.cz/item/CS_URS_2022_02/776411112</a>						
	W		Obvody pokojů - Hlavní bodova						
	W		15,4+13,8 "1NP č. 105,106		29,200				
	W		14,4+18,4+15,6+19,6+11,1*2 "2NP, č. 201-215		90,200				
	W		22,08+22,08+8,9*2 "2NP, č.244, 245, 248, 249		61,960				
	W		Mezisoučet - Hlavní budova		181,360				
	W		Plochy pokojů - Vedlejší budova						
	W		17,65+17,7+17,1+18,2 "1NP, č. 102-105		70,650				
	W		17,53*2+17,89+17,88 "1NP, č. 112 -115		70,830				
	W		23,62+23,27+23,34+22,89 "1NP, č. 125-128		93,120				
	W		Mezisoučet - 1NP		234,600				
	W		18,39+17,79+17,78+17,79+17,78 "2NP, č. 202-210		89,530				
	W		17,79+17,49+17,59+18,04+17,59 "2NP, č.212-220		88,500				
	W		19,8+18,2+17,79*2 "2NP, č.226-238		73,580				
	W		Mezisoučet - 2NP		251,610				
	W		14,39+13,09+13,74+13,79+7,6*2+7,3*2 "3NP, č. 301-308		84,810				
	W		11+13,6+13,63+13,59+17,1+7,45*2+7,25+7,8 "3NP, č. 310-318		98,870				
	W		16,16+20,76+21,3 "3NP, č. 321-325		58,220				
	W		Mezisoučet - 3NP		241,900				
	W	OP	Součet		909,470				
34	M	28411010.1	lišta soklová PVC 20x150mm	m	927,659	75,00	69 574,43		
	W		909,47*1,02 "Přepočtené koeficientem množství		927,659				
35	K	77641121R	Montáž soklíků tahaných (fabiony) z PVC vnitřních rohů	m	352,520	194,00	68 388,88		
	W		Obvody koupelen, WC- Hlavní bodova						
	W		6,5+7,41 "1NP č. 103, 104		13,910				
	W		7,8*4+7,8*2 "2NP, č. 202-216		46,800				
	W		8,4+8,4*2 "2NP, č. 243-247		25,200				
	W		Mezisoučet - Hlavní budova		85,910				
	W		Plochy koupelen - Vedlejší budova						
	W		6,32+6,68+13,8+9,27+17,19+10,84+7,56 "1NP, č. 106-115		71,660				
	W		Mezisoučet - 1NP		71,660				
	W		7*5 "2NP, č. 202-211		35,000				
	W		7*5 "2NP, č.213-221		35,000				
	W		7,2+11,04+8,61+7*2 "2NP, č.226-239		40,850				
	W		Mezisoučet - 2NP		110,850				
	W		12,64+12,64 "3NP, č. 302-307		25,280				
	W		12,54+12,54+13,74 "3NP, č. 310-323		38,820				
	W		8,96+11,04 "3NP, č. 326, 327		20,000				
	W		Mezisoučet - 3NP		84,100				
	W		Součet		352,520				
36	M	2724514R	lišta rohová, ukončovací k tahanému soklu	m	387,772	38,00	14 735,34		
	W		352,52*1,1 "Přepočtené koeficientem množství		387,772				
37	K	776421311	Montáž lišt přechodových samolepicích	m	95,000	90,00	8 550,00	CS ÚRS 2022 02	
	Online PSC		<a href="https://podminky.urs.cz/item/CS_URS_2022_02/776421311">https://podminky.urs.cz/item/CS_URS_2022_02/776421311</a>						
38	M	59054130	profil přechodový nerezový samolepicí 35mm	m	96,900	327,00	31 686,30	CS ÚRS 2022 02	
	W		95*1,02 "Přepočtené koeficientem množství		96,900				
39	K	77611112.1	Příprava podkladu broušení stěn stávajícího podkladu	m2	886,575	140,00	124 120,50		
	W		PS "celková plocha stěn		886,575				
40	K	77611132.1	Příprava podkladu vysátí stěn	m2	886,575	7,00	6 206,03		
41	K	77612132.1	Příprava podkladu penetrace neřředěná stěn	m2	1 773,150	31,00	54 967,65		
	P		Poznámka k položce: penetrování před stříkáním a penetrování před lepením						
	W		PS*2 "celková plocha stěn		1 773,150				
42	K	77614313.1	Příprava podkladu tmelení stěn stěrka tloušťky do 3 mm	m2	886,575	485,00	429 988,88		
	P		Poznámka k položce: vytlazovací stěrkovací hmotou referenční výrobek např. UZIN 888						
	W	PS	LK*2,1+288,621 "PLOCHA STĚN		886,575				
43	K	776521111	Montáž podlahovin z PVC na stěnu lepením pásů, výšky do 2 m	m2	288,621	330,00	95 244,93	CS ÚRS 2022 02	
	Online PSC		<a href="https://podminky.urs.cz/item/CS_URS_2022_02/776521111">https://podminky.urs.cz/item/CS_URS_2022_02/776521111</a>						
	P		Poznámka k položce: montáž přírodní linolea na stěnu						
	W		Obložení za postelemi, v = 1200mm						
	W		Pokoje - Hlavní bodova						

PČ	Typ	Kód	Popis	MJ	Množství	J.cena [CZK]	Cena celkem [CZK]	Cenová soustava
			2,6+2,3+4,9+1,2+4,9+0,97+2,07+2,3+2,4+2,3+2,07+2,4 "1NP č. 105, 2NP, č. 201, 205, 215, 245, 249		30,410			
			Pokoje - Vedlejší budova					
			4,75*2+4,6*2+4,75*3+4,6+4,35*2+4,75*2 "1NP, č. 102-105, 112 -115, 125-128		55,750			
			2,3*5+1,6*5+2,3*5+1,6*5+2,3+1,2+2,5+2,3+3,8+2,3*2+1,6*2 "2NP, č. 202-210, 212-220, 226-238		58,900			
			2,22+1,2+2,3*3+1,2*2+1,325+2,3*4+1,2*4+2,9+ 2,55+2,3+1,2 "3NP, č. 301-308, 311-318, 321-325		36,995			
	LP		Mezisoučet		182,055			
			1,2*4+1*2+1,2*4 "1NP, č. 102-105, 112, 113, 125-128 za umyvadly, v = 1200mm, vedlejší budova		11,600			
			6,5+13,8 "1NP č. 103, 106, v = 1500mm , předsině hlavní budova		20,300			
			17,19 "1NP, č. 110, chodba, v = 1500mm, vedlejší budova		17,190			
			(LP+11,6)*1,2+(20,3+17,19)*1,5 "celková plocha obkladu do v=2000mm		288,621			
44	M	28412245	<b>krytina podlahová heterogenní š 1,5m tl 1,5mm</b>	m2	317,483	410,00	130 168,03	CS ÚRS 2022 02
			<i>Poznámka k položce:</i> krytina přírodní línozem s korkovou moučkou, probarvená v celé tl. Povrch úprava tvrdý Polymer s částicemi ox. hliníkové, tl. 2,5mm referenční vzorek např. Veneto, požadavek na certifikaci Cradle to Cradle					
			288,621*1,1 "Přepočtené koeficientem množství		317,483			
45	K	776521112	<b>Montáž podlahovin z PVC na stěnu lepením pásů, výšky přes 2 m do 3,8 m</b>	m2	597,954	460,73	275 495,35	CS ÚRS 2022 02
			<a href="https://podminky.urs.cz/item/CS_URS_2022_02/776521112">https://podminky.urs.cz/item/CS_URS_2022_02/776521112</a>					
			Obklady koupelen, WC, v = 2100mm, - Hlavní budova					
			7,41 "1NP č. 104,		7,410			
			7,8*3 "2NP, č. 202, 204, 214		23,400			
			8,4*3 "2NP, č. 243, 247, 247		25,200			
			Mezisoučet - Hlavní budova		56,010			
			Plochy koupelen - Vedlejší budova, v=2100mm					
			6,68+13,8+9,27+3,2+10,84+7,56 "1NP, č. 107-115A		51,350			
			7*5 "2NP, č. 202-211		35,000			
			7*5 "2NP, č.213-221		35,000			
			7,2+11,04+7*2 "2NP, č.226A -239		32,240			
			12,64+12,64+12,54*2+13,74+11,04 "3NP, č. 302-307, 312, 317, 323, 327		75,140			
			Mezisoučet - Vedlejší budova		228,730			
			Součet		284,740			
			LK*2,1 "celková plocha obkladu koupelen a WC		597,954			
46	M	2831200R	<b>obklad stěn PVC vodotěsný, hygienický, antibakteriální, odolný proti nárazům a tvorbě prasklin, tl 1,5 mm, povrch matný</b>	m2	657,353	360,50	236 975,76	
			<i>Poznámka k položce:</i> s různorodými pruhy referenční výrobek např. AQUARELLE					
			597,594*1,1 "Přepočtené koeficientem množství		657,353			
47	K	77159124R	<b>Montáž těsnících lišt rohových - vnitřní nebo vnější kout</b>	kus	117,000	50,00	5 850,00	
48	M	5905400R	<b>lišta pružná těsnící hydroizolační - vnější roh</b>	kus	28,000	130,00	3 640,00	
49	M	5905424R	<b>LIŠTA pružná těsnící hydroizolační - vnitřní roh</b>	kus	89,000	150,00	13 350,00	
			89 "rohy vnitřní sprch		89,000			
50	K	776991221	<b>Ostatní práce údržba nových podlahovin po pokládce čištění včetně ošetření polymerním nátěrem jednosložkovým jednovrstvým</b>	m2	1 739,500	45,00	78 277,50	CS ÚRS 2022 02
			<a href="https://podminky.urs.cz/item/CS_URS_2022_02/776991221">https://podminky.urs.cz/item/CS_URS_2022_02/776991221</a>					
			PK+PP+LK*2,1+LP*1,2		1 739,500			
51	K	776991821	<b>Ostatní práce odstranění lepidla ručně z podlah</b>	m2	184,616	125,00	23 077,00	CS ÚRS 2022 02
			<a href="https://podminky.urs.cz/item/CS_URS_2022_02/776991821">https://podminky.urs.cz/item/CS_URS_2022_02/776991821</a>					
			(PP+PK)*0,2 "20%		184,616			
52	K	998776102	<b>Přesun hmot pro podlahy povlakové stanovený z hmotnosti přesunovaného materiálu vodorovná dopravní vzdálenost do 50 m v objektech výšky přes 6 do 12 m</b>	t	23,425	550,00	12 883,75	CS ÚRS 2022 02
			<a href="https://podminky.urs.cz/item/CS_URS_2022_02/998776102">https://podminky.urs.cz/item/CS_URS_2022_02/998776102</a>					
	D	997	<b>Přesun sutě</b>				36 681,64	
53	K	997013212	<b>Vnitrostaveništní doprava suti a vybouraných hmot vodorovně do 50 m svisle ručně pro budovy a haly výšky přes 6 do 9 m</b>	t	9,177	1 500,00	13 765,50	CS ÚRS 2022 02
			<a href="https://podminky.urs.cz/item/CS_URS_2022_02/997013212">https://podminky.urs.cz/item/CS_URS_2022_02/997013212</a>					
54	K	997013501	<b>Odvoz suti a vybouraných hmot na skládku nebo meziskládku se složením, na vzdálenost do 1 km</b>	t	9,177	300,00	2 753,10	CS ÚRS 2022 02
			<a href="https://podminky.urs.cz/item/CS_URS_2022_02/997013501">https://podminky.urs.cz/item/CS_URS_2022_02/997013501</a>					
55	K	997013509	<b>Odvoz suti a vybouraných hmot na skládku nebo meziskládku se složením, na vzdálenost Příplatek k ceně za každý další i započatý 1 km přes 1 km</b>	t	128,478	12,00	1 541,74	CS ÚRS 2022 02
			<a href="https://podminky.urs.cz/item/CS_URS_2022_02/997013509">https://podminky.urs.cz/item/CS_URS_2022_02/997013509</a>					
			<i>Poznámka k položce:</i> skládka vzdálená 15km					
			9,177*14 "Přepočtené koeficientem množství		128,478			



PČ	Typ	Kód	Popis	MJ	Množství	J.cena [CZK]	Cena celkem [CZK]	Cenová soustava
56	K	997013631	Poplatek za uložení stavebního odpadu na skládce (skládkovné) smíšeného stavebního a demoličního zatříděného do Katalogu odpadů pod kódem 17 09 04	t	6,602	1 650,00	10 893,30	CS ÚRS 2022 02
Online PSC			<a href="https://podminky.urs.cz/item/CS_URS_2022_02/997013631">https://podminky.urs.cz/item/CS_URS_2022_02/997013631</a>					
VV			1,13+5,472 "demoliční odpad	6,602				
57	K	997013813	Poplatek za uložení stavebního odpadu na skládce (skládkovné) z plastických hmot zatříděného do Katalogu odpadů pod kódem 17 02 03	t	2,576	3 000,00	7 728,00	CS ÚRS 2022 02
Online PSC			<a href="https://podminky.urs.cz/item/CS_URS_2022_02/997013813">https://podminky.urs.cz/item/CS_URS_2022_02/997013813</a>					
VV			2,576 "PVC	2,576				
D		9	Ostatní konstrukce a práce, bourání				145 069,40	
58	K	952901111	Vyčištění budov nebo objektů před předáním do užívání budov bytové nebo občanské výstavby, světlé výšky podlaží do 4 m	m2	923,080	55,00	50 769,40	CS ÚRS 2022 02
Online PSC			<a href="https://podminky.urs.cz/item/CS_URS_2022_02/952901111">https://podminky.urs.cz/item/CS_URS_2022_02/952901111</a>					
VV			PP+PK	923,080				
59	K	992491R	Zednické výpomoci a pomocné práce	kpl.	41,000	2 300,00	94 300,00	
VV			41 "STAVEBNÍ OPRAVY A ÚPRAVY KOUPELEN	41,000				
D		998	Přesun hmot				21 337,35	
60	K	998011002	Přesun hmot pro budovy občanské výstavby, bydlení, výrobu a služby s nosnou svislou konstrukcí zděnou z cihel, tvánic nebo kamene vodorovná dopravní vzdálenost do 100 m pro budovy výšky přes 6 do 12 m	t	24,110	885,00	21 337,35	CS ÚRS 2022 02
Online PSC			<a href="https://podminky.urs.cz/item/CS_URS_2022_02/998011002">https://podminky.urs.cz/item/CS_URS_2022_02/998011002</a>					

# KRYCÍ LIST SOUPISU PRACÍ

Stavba:

Rekonstrukce pokojů Domova seniorů Kytín, úprava 3.1.2023

Objekt:

**02 - VRN**

KSO:

Místo: Kytín

CC-CZ:

Datum: 02.05.2023

Zadavatel:

Domov seniorů - Kytín

IČ:

DIČ:

Uchazeč:

1Step-podlahy,s.r.o.

IČ:

24287075

DIČ:

CZ24287075

Projektant:

RAM projekt s.r.o.

IČ:

DIČ:

Zpracovatel:

Ing. Josef Němeček

IČ:

DIČ:

Poznámka:

**Cena bez DPH**

**112 086,00**

	Základ daně	Sazba daně	Výše daně
DPH základní	0,00	21,00%	0,00
DPH snížená	112 086,00	15,00%	16 812,90

**Cena s DPH**

**v CZK**

**128 898,90**

## REKAPITULACE ČLENĚNÍ SOUPISU PRACÍ

Stavba:

Rekonstrukce pokojů Domova seniorů Kytín, úprava 3.1.2023

Objekt:

**02 - VRN**

Místo: Kytín

Datum: 02.05.2023

Zadavatel: Domov seniorů - Kytín

Projektant: RAM projekt s.r.o.

Uchazeč: 1Step-podlahy,s.r.o.

Zpracovatel: Ing.Josef Němeček

Kód dílu - Popis

Cena celkem [CZK]

### Náklady stavby celkem

**112 086,00**

#### VRN - Vedlejší rozpočtové náklady

**112 086,00**

---

VRN1 - Průzkumné, geodetické a projektové práce

18 265,00

---

VRN3 - Zařízení staveniště

47 800,00

---

VRN4 - Inženýrská činnost

19 000,00

# SOUPIS PRACÍ

Stavba:

Rekonstrukce pokojů Domova seniorů Kytín, úprava 3.1.2023

Objekt:

02 - VRN

Místo: Kytín

Datum: 02.05.2023

Zadavatel: Domov seniorů - Kytín

Projektant: RAM projekt s.r.o.

Uchazeč: 1Step-podlahy,s.r.o.

Zpracovatel: Ing.Josef Němeček

PČ	Typ	Kód	Popis	MJ	Množství	J.cena [CZK]	Cena celkem [CZK]	Cenová soustava
<b>Náklady soupisu celkem</b>							<b>112 086,00</b>	
D		VRN	<b>Vedlejší rozpočtové náklady</b>				<b>112 086,00</b>	
1	K	030001000	Zařízení staveniště - Pronájem prostor	kpl.	1,000	21 125,00	21 125,00	
2	K	049103002	Zajištění bezpečnosti a vymezení stavby (provizorní zábrany a výstražné folie)	kpl.	1,000	5 896,00	5 896,00	
D		VRN1	<b>Průzkumné, geodetické a projektové práce</b>				<b>18 265,00</b>	
3	K	013274000	Pasportizace objektu před započítáním prací	ks	1,000	18 265,00	18 265,00	
D		VRN3	<b>Zařízení staveniště</b>				<b>47 800,00</b>	
4	K	032103000	Náklady na stavební buňky	kus	2,000	14 000,00	28 000,00	
	w		2 " osazení kontejnerů 6 x 2,5m, vč. dopravy, připojení, úklidu, na dobu 2 měs.		2,000			
5	K	032503000	Skládky na staveništi - Pronájem skladu	kpl.	1,000	16 000,00	16 000,00	
6	K	034503000	Informační tabule na staveništi	kus	1,000	3 800,00	3 800,00	
D		VRN4	<b>Inženýrská činnost</b>				<b>19 000,00</b>	
7	K	045303000	Koordinační činnost	kpl.	1,000	19 000,00	19 000,00	

# SEZNAM FIGUR

Kód: 22-10-2  
 Stavba: Rekonstrukce pokojů Domova seniorů Kytín, úprava 3.1.2023

Datum: 02.05.2023

Kód	Popis	MJ	Výměra
<b>01</b>	<b>So 01 - Stavební část</b>		
<b>LK</b>	<b>DĚLKA OBLOŽENÍ KOUPELEN</b>	<b>m</b>	<b>284,740</b>
	Obklady koupelen, WC, v = 2100mm, - Hlavní budova		0,000
	7,41 "1NP č. 104,		7,410
	7,8*3 "2NP, č. 202, 204, 214		23,400
	8,4*3 "2NP, č. 243, 247, 247		25,200
	Plochy koupelen - Vedlejší budova, v=2100mm		0,000
	6,68+13,8+9,27+3,2+10,84+7,56 "1NP, č. 107-115A		51,350
	7*5 "2NP, č. 202-211		35,000
	7*5 "2NP, č.213-221		35,000
	7,2+11,04+7*2 "2NP, č.226A -239		32,240
	12,64+12,64+12,54*2+13,74+11,04 "3NP, č. 302-307, 312, 317, 323, 327		75,140
LK	Součet		284,740
	<b>Použití figury:</b>		
776521112	Lepení pásů z PVC na stěnu výšky přes 2,0 m do 3,8 m	m2	597,954
771591264	Izolace těsníci pásy mezi podlahou a stěnou	m	284,740
77614313.1	Příprava podkladu tmelení stěn stěrka tloušťky do 3 mm	m2	886,575
776991221	Základní čištění nově položených podlahovin včetně jednosložkového jednovrstvého polymerního nátěru	m2	1 739,500
<b>LP</b>	<b>DĚLKA OBLOŽENÍ ZA POSTELEMI</b>	<b>m</b>	<b>182,055</b>
	Obložení za postelemi, v = 1200mm		0,000
	Pokoje - Hlavní bodova		0,000
	2,6+2,3+4,9+1,2+4,9+0,97+2,07+2,3+2,4+2,3+2,07+2,4 "1NP č. 105, 2NP, č. 201, 205, 215, 245, 249		30,410
	Pokoje - Vedlejší budova		0,000
	4,75*2+4,6*2+4,75*3+4,6+4,35*2+4,75*2 "1NP, č. 102-105, 112 -115, 125-128		55,750
	2,3*5+1,6*5+2,3*5+1,6*5+2,3+1,2+2,5+2,3+3,8+2,3*2+1,6*2 "2NP, č. 202-210, 212-220, 226-238		58,900
	2,22+1,2+2,3*3+1,2*2+1,325+2,3*4+1,2*4+2,9+ 2,55+2,3+1,2 "3NP, č. 301-308, 311-318, 321-325		36,995
LP	Mezisoučet		182,055
	<b>Použití figury:</b>		
776521111	Lepení pásů z PVC na stěnu výšky do 2,0 m	m2	288,621
776991221	Základní čištění nově položených podlahovin včetně jednosložkového jednovrstvého polymerního nátěru	m2	1 739,500
<b>OP</b>	<b>OBVODY POKOJŮ</b>	<b>m</b>	<b>909,470</b>
	Obvody pokojů - Hlavní bodova		0,000
	15,4+13,8 "1NP č. 105,106		29,200
	14,4+18,4+15,6+19,6+11,1*2 "2NP, č. 201-215		90,200
	22,08+22,08+8,9*2 "2NP, č.244, 245, 248, 249		61,960
	Plochy pokojů - Vedlejší budova		0,000
	17,65+17,7+17,1+18,2 "1NP, č. 102-105		70,650
	17,53*2+17,89+17,88 "1NP, č. 112 -115		70,830
	23,62+23,27+23,34+22,89 "1NP, č. 125-128		93,120
	18,39+17,79+17,78+17,79+17,78 "2NP, č. 202-210		89,530
	17,79+17,49+17,59+18,04+17,59 "2NP, č.212-220		88,500
	19,8+18,2+17,79*2 "2NP, č.226-238		73,580

Kód	Popis	MJ	Výměra
	14,39+13,09+13,74+13,79+7,6*2+7,3*2 "3NP, č. 301-308		84,810
	11+13,6+13,63+13,59+17,1+7,45*2+7,25+7,8 "3NP, č. 310-318		98,870
	16,16+20,76+21,3 "3NP, č. 321-325		58,220
OP	Součet		909,470
<b>Použití figury:</b>			
776411112	Montáž obvodových soklíků výšky do 100 mm	m	909,470
776410811	Odstranění soklíků a lišt pryžových nebo plastových	m	909,470
<b>PK</b>	<b>PLOCHY KOUPELEN, WC</b>	<b>m2</b>	<b>155,460</b>
	Plochy koupelen, WC - Hlavní budova		0,000
	2,36+3,33 "1NP č. 103, 104		5,690
	3,8+3,8+2,59+2,24+4,83+3,8+3,8 "2NP, č. 202-216		24,860
	4,32+4,32+4,32 "2NP, č. 243-248		12,960
	Plochy koupelen - Vedlejší budova		0,000
	2,33+2,74+11,41+4,68+8,7+3,88+2,96 "1NP, č. 106-115		36,700
	2,92*5 "2NP, č. 202-211		14,600
	2,92*5 "2NP, č. 213-221		14,600
	2,75+4,66+4,34+2,92+2,92 "2NP, č. 226-239		17,590
	4,51+4,51 "3NP, č. 300-309		9,020
	4,25+4,41+6,12 "3NP, č. 310-323		14,780
	4,66 "3NP, č. 327		4,660
PK	Součet		155,460
<b>Použití figury:</b>			
776222111	Lepení pásů z PVC 2-složkovým lepidlem	m2	155,460
77159111.1	Izolace podlahy nátěrem nebo stěrkou ve dvou vrstvách	m2	155,460
776111115	Broušení podkladu povlakových podlah před litem stěrky	m2	923,080
776111117	Broušení stávajícího podkladu povlakových podlah diamantovým kotoučem	m2	461,540
776111311	Vysátí podkladu povlakových podlah	m2	923,080
776121511	Dvousložková penetrace podkladu povlakových podlah proti vlhkosti	m2	155,460
776131111	Vyztužení podkladu povlakových podlah armovacím pletivem ze skelných vláken	m2	77,730
776141113	Stěrka podlahová nivelační pro vyrovnání podkladu povlakových podlah pevnosti 20 MPa tl přes 5 do 8 mm	m2	923,080
776991221	Základní čištění nově položených podlahovin včetně jednosložkového jednovrstvého polymerního nátěru	m2	1 739,500
776991821	Odstranění lepidla ručně z podlah	m2	184,616
952901111	Vyčištění budov bytové a občanské výstavby při výšce podlaží do 4 m	m2	923,080
<b>PP</b>	<b>PLOCHA POKOJŮ</b>	<b>M2</b>	<b>767,620</b>
	Plochy pokojů, předsíní -		0,000
	12,98+6,05 "1NP č. 105, 106		19,030
	12,24+16,83+13,43+18,39+4,9*2 "2NP, č. 201-215		70,690
	4,77*2+18,75+18,75 "2NP, č. 244,245, 248, 249		47,040
	Plochy pokojů - Vedlejší budova		0,000
	16,95+16,9+15,11+18,6 "1NP, č. 102-105		67,560
	16,58*2+15,59+16,14 "11NP, č. 112 -115		64,890
	24,83+23,89+24,70+24,26 "1NP, č. 125-128		97,680
	14,32+13,81+14+13,81+14 "2NP, č. 202-210		69,940
	13,81+13,11+13,42+14,41+13,42 "2NP, č. 212-220		68,170
	19,78+18,76+13,81+14,02 "2NP, č. 226-238		66,370
	3,47*2+3,17*2+11,83+9,48+10,36+10,52 "3NP, č. 300-309		55,470
	10,14+10,3+10,15+15,41+3,12+3,32+3,47+5,74 "3NP, č. 311-320		61,650
	16,29+21,18+16,29+20,56+4,81 "3NP, č. 321-326		79,130
PP	Součet		767,620
<b>Použití figury:</b>			

Kód	Popis	MJ	Výměra
776251111	Lepení pásů z přírodního linolea (marmolea) standardním lepidlem	m2	767,620
776111115	Broušení podkladu povlakových podlah před litem stěrky	m2	923,080
776111116	Odstranění zbytků lepidla z podkladu povlakových podlah broušením	m2	767,620
776111117	Broušení stávajícího podkladu povlakových podlah diamantovým kotoučem	m2	461,540
776111311	Vysátí podkladu povlakových podlah	m2	923,080
776141113	Stěrka podlahová nivelační pro vyrovnání podkladu povlakových podlah pevnosti 20 MPa tl přes 5 do 8 mm	m2	923,080
776201812	Demontáž lepených povlakových podlah s podložkou ručně	m2	767,620
776991221	Základní čištění nově položených podlahovin včetně jednosložkového jednovrstvého polymerního nátěru	m2	1 739,500
776991821	Odstranění lepidla ručně z podlah	m2	184,616
952901111	Vyčištění budov bytové a občanské výstavby při výšce podlaží do 4 m	m2	923,080
28411140	Krytina heterogenní protiskluzná s výztuž. vrstvou tl 2.50mm nášlapná vrstva 0.9mm, hořlavost Bfl-s1, třída zátěže 34/43, útlum 4dB, protiskluznost R10	m2	844,382
<b>PS</b>	<b>CELKOVÁ PLOCHA STĚN</b>	<b>m2</b>	<b>886,575</b>
PS	LK*2,1+288,621 "PLOCHA STĚN		886,575
<b>Použití figury:</b>			
77614313.1	Příprava podkladu tmelení stěn stěrka tloušťky do 3 mm	m2	886,575
77611112.1	Příprava podkladu broušení stěn stávajícího podkladu	m2	886,575
77612132.1	Příprava podkladu penetrace neředěná stěn	m2	1 773,150

# Struktura údajů, formát souboru a metodika pro zpracování

## Struktura

Soubor je složen ze záložky Rekapitulace stavby a záložek s názvem soupisu prací pro jednotlivé objekty ve formátu XLSEX. Každá ze záložek přitom obsahuje ještě samostatné sestavy vymezené orámováním a nadpisem sestavy.

**Rekapitulace stavby** obsahuje sestavu Rekapitulace stavby a Rekapitulace objektů stavby a soupisů prací.

V sestavě **Rekapitulace stavby** jsou uvedeny informace identifikující předmět veřejné zakázky na stavební práce, KSO, CC-CZ, CZ-CPV, CZ-CPA a rekapitulaci celkové nabídkové ceny uchazeče.

Termínem "uchazeč" (resp. zhotovitel) se myslí "účastník zadávacího řízení" ve smyslu zákona o zadávání veřejných zakázek.

V sestavě **Rekapitulace objektů stavby a soupisů prací** je uvedena rekapitulace stavebních objektů, inženýrských objektů, provozních souborů, vedlejších a ostatních nákladů a ostatních nákladů s rekapitulací nabídkové ceny za jednotlivé soupisy prací. Na základě údaje Typ je možné identifikovat, zda se jedná o objekt nebo soupis prací pro daný objekt:

STA	Stavební objekt pozemní
ING	Stavební objekt inženýrský
PRO	Provozní soubor
VON	Vedlejší a ostatní náklady
OST	Ostatní
Soupis	Soupis prací pro daný typ objektu

**Soupis prací** pro jednotlivé objekty obsahuje sestavy Krycí list soupisu prací, Rekapitulace členění soupisu prací, Soupis prací. Za soupis prací může být považován i objekt stavby v případě, že neobsahuje podřízenou zakázku.

**Krycí list soupisu** obsahuje rekapitulaci informací o předmětu veřejné zakázky ze sestavy Rekapitulace stavby, informaci o zařazení objektu do KSO, CC-CZ, CZ-CPV, CZ-CPA a rekapitulaci celkové nabídkové ceny uchazeče za aktuální soupis prací.

**Rekapitulace členění soupisu prací** obsahuje rekapitulaci soupisu prací ve všech úrovních členění soupisu tak, jak byla tato členění použita (např. stavební díly, funkční díly, případně jiné členění) s rekapitulací nabídkové ceny.

**Soupis prací** obsahuje položky veškerých stavebních nebo montážních prací, dodávek materiálů a služeb nezbytných pro zhotovení stavebního objektu, inženýrského objektu, provozního souboru, vedlejších a ostatních nákladů.

Pro položky soupisu prací se zobrazují následující informace:

PČ	Pořadové číslo položky v aktuálním soupisu
TYP	Typ položky: K - konstrukce, M - materiál, PP - plný popis, PSC - poznámka k souboru cen, P - poznámka k položce, VV - výkaz výměr
Kód	Kód položky
Popis	Zkrácený popis položky
MJ	Měrná jednotka položky
Množství	Množství v měrné jednotce
J.cena	Jednotková cena položky. Zadaní může obsahovat namísto J.ceny sloupce J.materiál a J.montáž, jejichž součet definuje J.cenu položky.
Cena celkem	Celková cena položky daná jako součin množství a j.ceny
Cenová soustava	Příslušnost položky do cenové soustavy

Ke každé položce soupisu prací se na samostatných řádcích může zobrazovat:

Plný popis položky
Poznámka k souboru cen a poznámka zadavatele
Výkaz výměr

Pokud je k řádku výkazu výměr evidovaný údaj ve sloupci Kód, jedná se o definovaný odkaz, na který se může odvolávat výkaz výměr z jiné položky.

## Metodika pro zpracování

Jednotlivé sestavy jsou v souboru provázány. Editovatelné pole jsou zvýrazněny žlutým podbarvením, ostatní pole neslouží k editaci a nesmí být jakkoliv modifikovány.

Uchazeč je pro podání nabídky povinen vyplnit žlutě podbarvená pole:

- Pole Uchazeč v sestavě Rekapitulace stavby - zde uchazeč vyplní svůj název (název subjektu)
- Pole IČ a DIČ v sestavě Rekapitulace stavby - zde uchazeč vyplní svoje IČ a DIČ
- Datum v sestavě Rekapitulace stavby - zde uchazeč vyplní datum vytvoření nabídky
- J.cena = jednotková cena v sestavě Soupis prací o maximálním počtu desetinných míst uvedených v poli
- pokud sestavy soupisů prací obsahují pole J.cena, měla by být všechna tato pole vyplněna nenulovými
- Poznámka - nepovinný údaj pro položku soupisu

V případě, že sestavy soupisů prací neobsahují pole J.cena, potom ve všech soupisech prací obsahují pole:

- J.materiál - jednotková cena materiálu
- J.montáž - jednotková cena montáže

Uchazeč v tomto případě by měl vyplnit všechna pole J.materiál a pole J.montáž nenulovými kladnými číslicemi. V případech, kdy položka



neobsahuje žádný materiál je přípustné, aby pole J.materiál bylo vyplněno nulou. V případech, kdy položka neobsahuje žádnou montáž je přípustné, aby pole J.montáž bylo vyplněno nulou. Obě pole - J.materiál, J.Montáž u jedné položky by však neměly být vyplněny nulou.

## Rekapitulace stavby

Název atributu	Povinný (A/N)	Popis	Typ	Max. počet znaků
Kód	A	Kód stavby	String	20
Stavba	A	Název stavby	String	120
Místo	N	Místo stavby	String	50
Datum	A	Datum vykonaného exportu	Date	
KSO	N	Klasifikace stavebního objektu	String	15
CC-CZ	N	Klasifikace stavebních děl	String	15
CZ-CPV	N	Společný slovník pro veřejné zakázky	String	20
CZ-CPA	N	Klasifikace produkce podle činnosti	String	20
Zadavatel	N	Zadavatel zadání	String	50
IČ	N	IČ zadavatele zadání	String	20
DIČ	N	DIČ zadavatele zadání	String	20
Uchazeč	N	Uchazeč veřejné zakázky	String	50
Projektant	N	Projektant	String	50
Poznámka	N	Poznámka k zadání	String	255
Sazba DPH	A	Rekapitulace sazeb DPH u položek soupisů	eGSazbaDph	
Základna DPH	A	Základna DPH určena součtem celkové ceny z položek soupisů	Double	
Hodnota DPH	A	Hodnota DPH	Double	
Cena bez DPH	A	Celková cena bez DPH za celou stavbu. Sčítává se ze všech listů.	Double	
Cena s DPH	A	Celková cena s DPH za celou stavbu	Double	

## Rekapitulace objektů stavby a soupisů prací

Název atributu	Povinný (A/N)	Popis	Typ	Max. počet znaků
Kód	A	Přebírá se z Rekapitulace stavby	String	20
Stavba	A	Přebírá se z Rekapitulace stavby	String	120
Místo	N	Přebírá se z Rekapitulace stavby	String	50
Datum	A	Přebírá se z Rekapitulace stavby	Date	
Zadavatel	N	Přebírá se z Rekapitulace stavby	String	50
Projektant	N	Přebírá se z Rekapitulace stavby	String	50
Uchazeč	N	Přebírá se z Rekapitulace stavby	String	50
Kód	A	Kód objektu	String	20
Objektu, Soupis prací	A	Název objektu	String	120
Cena bez DPH	A	Cena bez DPH za daný objekt	Double	
Cena s DPH	A	Cena spolu s DPH za daný objekt	Double	
Typ	A	Typ zakázky	eGTypZakazky	

## Krycí list soupisu

Název atributu	Povinný (A/N)	Popis	Typ	Max. počet znaků
Stavba	A	Přebírá se z Rekapitulace stavby	String	120
Objekt	A	Kód a název objektu	String	20 + 120
Soupis	A	Kód a název soupisu	String	20 + 120
KSO	N	Klasifikace stavebního objektu	String	15
CC-CZ	N	Klasifikace stavebních děl	String	15
CZ-CPV	N	Společný slovník pro veřejné zakázky	String	20
CZ-CPA	N	Klasifikace produkce podle činností	String	20
Místo	N	Přebírá se z Rekapitulace stavby	String	50
Zadavatel	N	Přebírá se z Rekapitulace stavby	String	50
Uchazeč	N	Přebírá se z Rekapitulace stavby	String	50
Projektant	N	Přebírá se z Rekapitulace stavby	String	50
Poznámka	N	Poznámka k soupisu prací	String	255
Sazba DPH	A	Rekapitulace sazeb DPH na položkách aktuálního soupisu	eGSazbaDph	
Základna DPH	A	Základna DPH určena součtem celkové ceny z položek aktuálního soupisu	Double	
Hodnota DPH	A	Hodnota DPH	Double	
Cena bez DPH	A	Cena bez DPH za daný soupis	Double	
Cena s DPH	A	Cena s DPH za daný soupis	Double	

## Rekapitulace členění soupisu prací

Název atributu	Povinný (A/N)	Popis	Typ	Max. počet znaků
Stavba	A	Přebírá se z Rekapitulace stavby	String	120
Objekt	A	Kód a název objektu, přebírá se z Krycího listu soupisu	String	20 + 120
Soupis	A	Kód a název objektu, přebírá se z Krycího listu soupisu	String	20 + 120
Místo	N	Přebírá se z Rekapitulace stavby	String	50
Datum	A	Přebírá se z Rekapitulace stavby	Date	
Zadavatel	N	Přebírá se z Rekapitulace stavby	String	50
Projektant	N	Přebírá se z Rekapitulace stavby	String	50
Uchazeč	N	Přebírá se z Rekapitulace stavby	String	50
Kód dílu - Popis	A	Kód a název dílu ze soupisu	String	20 + 100
Cena celkem	A	Cena celkem za díl ze soupisu	Double	



## Pojistná smlouva

**č. 8603208859**

pro pojištění podnikatelských rizik - TREND 14

### **Kooperativa pojišťovna, a.s., Vienna Insurance Group**

se sídlem Pobřežní 665/21, 186 00 Praha 8, Česká republika

IČ: 47116617, zapsaná v obchodním rejstříku u Městského soudu v Praze, sp. zn. B 1897  
(dále jen "pojistitel")

**a**

### **1Step - podlahy, s.r.o.**

Zastoupená:

Roman Slabý, jednatel

IČO: 24287075, 21.03.2012

se sídlem / bydlištěm: Za Hládkovem 98, č. or. 6, 169 00 Praha, Česká republika  
Korespondenční adresa je shodná s adresou sídla pojistníka.

mobilní telefon: 725451883

e-mail: slaby@1step.cz

(dále jen "pojistník")

**uzavírají**

podle zákona č. 89/2012 Sb., občanský zákoník, v platném znění, tuto pojistnou smlouvu (dále jen "smlouva"), která spolu s pojistnými podmínkami pojistitele uvedenými v článku 1. této smlouvy a přílohami této smlouvy tvoří nedílný celek.

## **ČLÁNEK 1** **Úvodní ustanovení**

1. Pojistník je zároveň pojištěným.
2. **Předmět činnosti pojištěného ke dni uzavření této smlouvy je vymezen v následujících příložených dokumentech:**

výpis ze živnostenského rejstříku ze dne 22.6.2015

3. **Pro pojištění sjednané touto smlouvou platí občanský zákoník a ostatní obecně závazné právní předpisy v platném znění, ustanovení pojistné smlouvy a následující pojistné podmínky:**

**P-100/14 - Všeobecné pojistné podmínky pro pojištění majetku a odpovědnosti**

**ZSU - 500/15 - Zvláštní smluvní ujednání k pojištění odpovědnosti za újmu**

a dále:

**P-150/14 - Zvláštní pojistné podmínky pro živelní pojištění**

**P-200/14 - Zvláštní pojistné podmínky pro pojištění pro případ odcizení**

**P-205/14 - Dodatkové pojistné podmínky upravující způsoby zabezpečení**

**P-250/14 - Zvláštní pojistné podmínky pro pojištění skel**

**P-600/14 - Zvláštní pojistné podmínky pro pojištění odpovědnosti za újmu**

**P-695/14 - Zvláštní pojistné podmínky pro pojištění věcí během silniční dopravy**

4. **Doba trvání pojištění**  
**Počátek pojištění: 2.7.2015**

Pojištění se sjednává na dobu jednoho pojistného roku. Pojištění se prodlužuje o další pojistný rok, pokud některá ze smluvních stran nesdělí písemně druhé smluvní straně nejpozději šest týdnů před uplynutím příslušného pojistného roku, že na dalším trvání pojištění nemá zájem. V případě nedodržení lhůty pro doručení sdělení uvedené v předchozí větě pojištění zaniká až ke konci následujícího pojistného roku, pro který je tato lhůta dodržena.

**Pojištění však zanikne nejpozději k 1.7.2025 po tomto dni již k prodloužení pojištění nedochází.**

## **ČLÁNEK 2** **Pojištění majetku na místě pojištění**

Pravidla pro stanovení výše pojistného plnění jsou podrobně upravena v pojistných podmínkách vztahujících se ke sjednanému pojištění a v dalších ustanoveních této pojistné smlouvy. Na stanovení výše pojistného plnění tedy může mít vliv např. stupeň opotřebení, provedení opravy či znovupořízení nebo způsob zabezpečení pojištěných věcí.

**Místo pojištění č. 1: Za Hládkovem 869, č. or. 10, 169 00 Praha, Střešovice**

**Specifikace místa pojištění: sklad**

### **1. ŽIVELNÍ POJIŠTĚNÍ**

1.1 Sjednává se základní živelní pojištění proti pojistným nebezpečím: POŽÁRNÍ NEBEZPEČÍ, NÁRAZ NEBO PÁD a KOUŘ pro tyto pojištěné věci:

### **MOVITÉ PŘEDMĚTY**

#### **1.1.1 Soubor zásob.**

Pojistná částka: 50 000 Kč.

#### **1.1.2 Soubor vlastních movitých zařízení a vybavení.**

Pojišťuje se na novou cenu.  
Pojistná částka: 500 000 Kč.

#### **1.1.3 Soubor vlastních cenných předmětů a finančních prostředků.**

Pojištění se sjednává na první riziko.

Límit pojistného plnění 100 000 Kč.

Spoluúčast pro případ škod způsobených požárním nebezpečím, nárazem nebo pádem a kouřem na místě pojištění č. 1 činí 1 000 Kč.

1.2 Sjednává se doplňkové živelní pojištění proti pojistnému nebezpečí POVODĚŇ NEBO ZÁPLAVA pro:

**1.2.1 Movité předměty, které jsou pojištěny v základním živelním pojištění.**

Límit pojistného plnění (v rámci pojistné částky): 550 000 Kč

Celkový límit plnění z pojistných událostí vzniklých působením povodně nebo záplavy na nemovitých objektech a movitých předmětech v místě pojištění: 550 000 Kč

Spoluúčast pro případ škod způsobených povodní nebo záplavou činí 5%, min. 25 000 Kč

Pojistník prohlašuje, že na místě pojištění č.1 se v posledních 20 letech nevyskytla povodeň nebo záplava ani jednou.

1.3 Sjednává se doplňkové živelní pojištění proti pojistnému nebezpečí VODOVODNÍ NEBEZPEČÍ pro:

**1.3.1 Movité předměty, které jsou pojištěny v základním živelním pojištění.**

Límit pojistného plnění (v rámci pojistné částky): 550 000 Kč

Spoluúčast pro případ škod způsobených vodovodním nebezpečím činí 1 000 Kč.

1.4 Sjednává se doplňkové živelní pojištění proti pojistným nebezpečím VICHŘICE NEBO KRUPOBITÍ, SESUV, ZEMĚTŘESENÍ a TÍHA SNĚHU NEBO NÁMRAZY pro:

**1.4.1 Movité předměty, které jsou pojištěny v základním živelním pojištění.**

Límit pojistného plnění (v rámci pojistné částky): 550 000 Kč

Spoluúčast pro případ škod způsobených vichřicí, krupobitím sesuvem, zemětřesením a tíhou sněhu nebo námrazy činí 1 000 Kč.

**Pojištění pro případ škod způsobených tíhou sněhu nebo námrazy se vztahuje pouze na škody vzniklé na pojištěných budovách.**

## **2. POJIŠTĚNÍ PRO PŘÍPAD ODCIZENÍ**

2.1 Pojištění pro případ odcizení KRÁDEŽÍ S PŘEKONÁNÍM PŘEKÁŽKY nebo LOUPEŽÍ se sjednává pro tyto pojištěné věci:

### **MOVITÉ PŘEDMĚTY**

**2.1.1 Soubor vlastních movitých zařízení a vybavení.**

Pojišťuje se na novou cenu.

Límit pojistného plnění (v rámci pojistné částky): 150 000 Kč

**2.1.2 Soubor vlastních cenných předmětů a finančních prostředků.**

Pojištění se sjednává na první riziko.

Límit pojistného plnění: 100 000 Kč

Spoluúčast pro případ odcizení na místě pojištění č. 1 činí 10 000 Kč

### **3. POJIŠTĚNÍ SKEL**

3.1 Sjednává se pojištění souboru skel.

Popis: soubor skel pevně spojených s budovou nebo stavbou nebo skel zasazených v rámu, který je stavební součástí budovy nebo stavby, světelných reklam a nápisů a skla pultů a vitrín

Pojištění se sjednává na první riziko.

Límit pojistného plnění: 20 000 Kč

Spoluúčast na místě pojištění č. 1 činí 1 000 Kč.

Bude-li pojištěné sklo rozbito v přímé souvislosti s odcizením věci pojištěné pro případ odcizení, neuplatní pojistitel spoluúčast sjednanou k pojištění skla.

**Místo pojištění č. 2: podle podnikatelské činnosti v přímé souvislosti s realizací zakázek na území ČR.**

### **1. ŽIVELNÍ POJIŠTĚNÍ**

1.1 Sjednává se základní živelní pojištění proti pojistným nebezpečím: POŽÁRNÍ NEBEZPEČÍ, NÁRAZ NEBO PÁD a KOUŘ pro tyto pojištěné věci:

#### **MOVITÉ PŘEDMĚTY**

##### **1.1.1 Soubor vlastních movitých zařízení a vybavení.**

Pojišťuje se na novou cenu.

Pojištění se sjednává na první riziko.

Límit pojistného plnění 100 000 Kč.

Spoluúčast pro případ škod způsobených požárním nebezpečím, nárazem nebo pádem a kouřem na místě pojištění č. 2 činí 5 000 Kč.

1.2 Sjednává se doplňkové živelní pojištění proti pojistnému nebezpečí POVODĚNÍ NEBO ZÁPLAVA pro:

##### **1.2.1 Movité předměty, které jsou pojištěny v základním živelním pojištění.**

Pojištění se sjednává na první riziko.

Límit pojistného plnění: 100 000 Kč

Celkový límit plnění z pojistných událostí vzniklých působením povodně nebo záplavy na nemovitých objektech a movitých předmětech v místě pojištění: 100 000 Kč

Spoluúčast pro případ škod způsobených povodní nebo záplavou činí 5%, min. 25 000 Kč

1.3 Sjednává se doplňkové živelní pojištění proti pojistnému nebezpečí VODOVODNÍ NEBEZPEČÍ pro:

##### **1.3.1 Movité předměty, které jsou pojištěny v základním živelním pojištění.**

Pojištění se sjednává na první riziko.

Límit pojistného plnění: 100 000 Kč

Spoluúčast pro případ škod způsobených vodovodním nebezpečím činí 5 000 Kč.

1.4 Sjednává se doplňkové živelní pojištění proti pojistným nebezpečím VICHŘICE NEBO KRUPOBITÍ, SESUV, ZEMĚTŘESENÍ a TÍHA SNĚHU NEBO NÁMRAZY pro:

##### **1.4.1 Movité předměty, které jsou pojištěny v základním živelním pojištění.**

Pojištění se sjednává na první riziko.

Límit pojistného plnění: 100 000 Kč

Spoluúčast pro případ škod způsobených vichřicí, krupobitím sesuvem, zemětřesením a tíhou sněhu nebo námrazy činí 5 000 Kč.

**Pojištění pro případ škod způsobených tíhou sněhu nebo námrazy se vztahuje pouze na škody vzniklé na pojištěných budovách.**

### **2. POJIŠTĚNÍ PRO PŘÍPAD ODCIZENÍ**

2.1 Pojištění pro případ odcizení KRÁDEŽÍ S PŘEKONÁNÍM PŘEKÁŽKY nebo LOUPEŽÍ se sjednává pro tyto pojištěné věci:

#### **MOVITÉ PŘEDMĚTY**

##### **2.1.1 Soubor vlastních movitých zařízení a vybavení.**

Pojišťuje se na novou cenu.

Pojištění se sjednává na první riziko.

Límit pojistného plnění: 100 000 Kč

Spoluúčast pro případ odcizení na místě pojištění č. 2 činí 5 000 Kč

### **ČLÁNEK 3. Další druhy pojištění**

#### **1. POJIŠTĚNÍ VĚCÍ BĚHEM SILNIČNÍ DOPRAVY**

Sjednává se pojištění dopravovaných pojištěných věcí zařazených do rizikové skupiny: RIZ 2 - středně rizikové věci

Sjednává se připojištění pro případ odcizení pojištěných věcí krádeží s překonáním překážky nebo loupeží.

Územní platnost pojištění: Česká republika

Pojištění se sjednává na první riziko.

Límit pojistného plnění: 100 000 Kč

Spoluúčast: 10 000 Kč

Charakteristika dopravovaných věcí: nářadí a materiál

Počet vozidel, kterými jsou dopravovány pojištěné věci zařazené do této rizikové skupiny: 3 - 5

Dojde-li k pojistné události v důsledku krádeže s překonáním překážky nebo loupeže, podílí se oprávněná osoba na pojistném plnění sjednanou spoluúčastí, min. však ve výši 10 % z pojistného plnění, min. částkou 10 000 Kč.

#### **2. POJIŠTĚNÍ ODPOVĚDNOSTI ZA ÚJMU**

##### **2.1 Základní pojištění**

Pojištění se vztahuje na povinnost nahradit újmu včetně újmů způsobené vadou výrobku a vadou práce po předání.

Pojištění se vztahuje na povinnost nahradit újmu způsobenou v souvislosti s předmětem činnosti pojištěného vymezeného v čl. 1. odst. 2.

Límit pojistného plnění: 4 000 000 Kč

Spoluúčast: 5 000 Kč

Pokud činnost (některá z činností), na niž se vztahuje pojištění sjednané touto smlouvou, zahrnuje více oborů či podskupin (dále jen „obory činnosti“) – jako např. obory činnosti živnosti volné, vztahuje se pojištění pouze na ty obory činnosti, které jsou výslovně uvedeny ve smlouvě, resp. jejích přílohách. Nejsou-li obory činnosti ve smlouvě výslovně uvedeny, vztahuje se pojištění na ty obory činnosti, které má pojištěný uvedeny v příslušném rejstříku, registru nebo jiné veřejné evidenci ke dni sjednání pojištění.

##### **Hlavní činnosti pojištěného.**

Za hlavní činnosti se považují činnosti s nejvyšším podílem na ročních příjmech pojištěného:

- obchod s podlahovými krytinami
- kladení podlahových krytin
- truhlářství, stolařství (zakázková výroba)
- kancelář – obecně (např. zprostředkovatel...)

Předpokladem plnění pojistitele je současné splnění následujících podmínek:

- a) újma byla způsobena v souvislosti s činností, která spadá do předmětu činnosti pojištěného vymezeného v čl. 1. odst. 2,
- b) pojištěný je v době vzniku škodné události oprávněn k provozování příslušné činnosti na základě obecně závazných právních předpisů,
- c) odpovědnost za újmu způsobenou v souvislosti s příslušnou činností není z pojištění vyloučena touto pojistnou smlouvou, pojistnými podmínkami nebo zvláštními ujednáními vztahujícími se k pojištění.

Činnosti, které jsou z pojištění odpovědnosti za újmu, případně z pojištění odpovědnosti za újmu způsobenou vadou výrobku nebo vadou práce po předání vyloučeny nebo u nichž je možno sjednat límit pojistného plnění maximálně do výše 5 mil. Kč, jsou uvedeny v ZSU-500/15, která tvoří nedílnou součást této pojistné smlouvy. Mezi činnosti, ve vztahu k nimž je vyloučeno pojištění odpovědnosti za újmu způsobenou vadou výrobku nebo vadou práce po předání patří mj. také činnost:



### - kancelář – obecně (např. zprostředkovatel...)

kteřá je v této pojistné smlouvě uvedena jako činnost hlavní.

Výše obratu za předcházející rok: 15 000 000 Kč

Pojištěný je povinen oznámit pojistiteli bez zbytečného odkladu zvýšení ročního obratu o více než 20%

## 2.2 Přípojištění

Sjednává se:

**Přípojištění "Z", které se vztahuje na povinnost nahradit újmu způsobenou na movité věci, kterou pojištěný převzal za účelem provedení objednané činnosti (dále jen "převzatá věc"), nebo na movité věci nebo zvířeti, které pojištěný oprávněně užívá nebo požívá (dále jen "užívaná věc").**

Pojištění se nevztahuje na povinnost nahradit újmu na:

- užívaných motorových vozidlech,
- převzatém zvířeti.

Pojištění se nevztahuje na povinnost nahradit újmu na převzatých motorových vozidlech.

Pojištěný je povinen uložit a zabezpečit převzaté a užívané věci podle jejich charakteru a hodnoty tak, aby toto zabezpečení minimálně odpovídalo předepsanému způsobu zabezpečení vyplývajícímu z pojistných podmínek upravujících způsoby zabezpečení. Je-li požadovaný způsob zabezpečení stanoven ve vazbě na horní hranici pojistného plnění, pojištěný porušil povinnost vyplývající z předchozí věty a porušení této povinnosti mělo podstatný vliv na vznik pojistné události, její průběh nebo na zvětšení rozsahu jejích následků, neposkytne pojistitel z takové pojistné události plnění v rozsahu větším, než jaký podle Dodatkových pojistných podmínek upravujících způsoby zabezpečení odpovídá skutečnému způsobu zabezpečení věci v době vzniku pojistné události.

Sublimit: 150 000 Kč

Spoluúčast: 2 500 Kč

## 2.3 Územní platnost

Pojištění se sjednává s územní platností: území České republiky.

### ČLÁNEK 4.

#### Zvláštní údaje a ujednání

Nastane-li škodná událost následkem povodně nebo v přímé souvislosti s povodní do 10 dnů po sjednání pojištění, není pojistitel z této škodné události povinen poskytnout pojistné plnění.

Nastane-li škodná událost následkem víchřice nebo v přímé souvislosti s víchřicí do 10 dnů po sjednání pojištění, není pojistitel z této škodné události povinen poskytnout pojistné plnění.

Pro mobilní stroje a mobilní elektronická zařízení (přenosná nebo pevně instalovaná ve vozidle) je místem pojištění území České republiky, není-li touto pojistnou smlouvou sjednána širší územní platnost.

V případě krádeže z výlohy nebo z vitríny či pultu, které jsou umístěny uvnitř provozovny pojištěného, kde překonání překážky spočívalo v rozbití jejich skla nebo v překonání jejich zámku, poskytne pojistitel pojistné plnění do výše:

- ▶ **5 % z horní hranice pojistného plnění sjednané v místě pojištění pro pojištění skupiny věcí, do které náležely odcizené věci pojištěné proti odcizení, maximálně však 20 000 Kč, jde-li o cenné předměty, věci umělecké, historické nebo sběratelské hodnoty nebo elektroniku,**
- ▶ **10 % z horní hranice pojistného plnění sjednané v místě pojištění pro pojištění skupiny věcí, do které náležely odcizené věci pojištěné proti odcizení, maximálně však 50 000 Kč, jde-li o ostatní pojištěné věci (jiné než výše uvedené).**

Pokud je věc umělecké, historické nebo sběratelské hodnoty současně cenným předmětem, musí být uložena a zabezpečena tak, aby toto zabezpečení minimálně odpovídalo předepsanému způsobu zabezpečení cenných předmětů vyplývajícímu z pojistných podmínek upravujících způsoby zabezpečení.

## ČLÁNEK 5. Údaje o pojistném

### 1. Pojistné:

#### Živelní pojištění

Roční pojistné ..... 3 005 Kč

#### Pojištění pro případ odcizení

Roční pojistné ..... 5 924 Kč

#### Pojištění skla

Roční pojistné ..... 1 300 Kč

#### Pojištění věcí při silniční dopravě

Roční pojistné ..... 5 720 Kč

#### Pojištění odpovědnosti za újmu - základní

Roční pojistné ..... 12 994 Kč

#### Pojištění odpovědnosti za újmu - připojištění

Roční pojistné ..... 1 050 Kč

**Celkové roční pojistné před úpravou ..... 29 993 Kč**

Sjednává se běžné pojistné s pojistným obdobím 12 měsíců.

Sleva za délku pojistného období ..... -5 %

Jiná sleva / přírážka ..... -30 %

Celkem sleva / přírážka ..... -35 %

**Celkové roční pojistné po úpravě ..... 19 495 Kč**

**Pojistné za pojistné období ..... 19 495 Kč**

### 2. Pojistné za pojistné období je splatné vždy:

k 02.07.

každého roku převodním příkazem s připomenutím platby na účet pojistitele.

Peněžní ústav: Česká spořitelna a.s.

Číslo účtu:

Kód banky:

Konstantní symbol:

Variabilní symbol:

QR kód k vyplnění platebního příkazu  
na platbu prvního pojistného:



## ČLÁNEK 6. Hlášení škodných událostí

Vznik škodné události hlásí pojistník bez zbytečného odkladu na níže uvedené kontaktní údaje:

Kooperativa, pojišťovna, a.s., Vienna Insurance Group

CENTRUM ZÁKAZNICKÉ PODPORY

Centrální podatelna

Brněnská 634

664 42 Modřice

Tel: 841 105 105

www.koop.cz

## ČLÁNEK 7. Prohlášení pojistníka

1. Pojistník potvrzuje, že před uzavřením pojistné smlouvy převzal v listinné nebo, s jeho souhlasem, v jiné textové podobě (např. na trvalém nosiči dat) informace pro zájemce o pojištění a seznámil se s nimi. Pojistník si je vědom, že se jedná o důležité informace, které mu napomohou porozumět podmínkám sjednávaného pojištění, obsahují upozornění na důležité aspekty pojištění i významná ustanovení pojistných podmínek.
2. Pojistník dále potvrzuje, že před uzavřením pojistné smlouvy převzal v listinné nebo jiné textové podobě (např. na trvalém nosiči dat) dokumenty uvedené v čl. 1 odst. 3) smlouvy a seznámil se s nimi. Pojistník si je vědom, že tyto dokumenty tvoří nedílnou součást pojistné smlouvy a upravují rozsah pojištění, jeho omezení (včetně výluk), práva a povinnosti účastníků pojištění a následky jejich porušení a další podmínky pojištění a pojistník je jimi vázán stejně jako pojistnou smlouvou.
3. Pojistník prohlašuje, že má pojistný zájem na pojištění pojištěného, pokud je osobou od něj odlišnou.
4. Pojistník potvrzuje, že adresa jeho trvalého pobytu/bydliště či sídla a kontakty elektronické komunikace uvedené v této pojistné smlouvě jsou aktuální, a souhlasí, aby tyto údaje byly v případě jejich rozporu s jinými údaji uvedenými v dříve uzavřených pojistných smlouvách, ve kterých je pojistníkem nebo pojištěným, využívány i pro účely takových pojistných smluv. S tímto postupem pojistník souhlasí i pro případ, kdy pojistiteli oznámí změnu adresy trvalého pobytu/bydliště či sídla nebo kontaktů elektronické komunikace v době trvání této pojistné smlouvy.
5. Pojistník souhlasí, aby pojistitel předával jeho osobní údaje členům pojišťovací skupiny Vienna Insurance Group a Finanční skupiny České spořitelny, a.s. (dále jen "spřízněné osoby"). Pojistník dále souhlasí, aby pojistitel i spřízněné osoby používali jeho osobní údaje, včetně kontaktů pro elektronickou komunikaci, za účelem zasílání svých obchodních a reklamních sdělení a nabídky služeb.
6. Pojistník prohlašuje, že věci nebo jiné hodnoty pojistného zájmu pojištěné touto pojistnou smlouvou nejsou k datu uzavření smlouvy pojištěny proti stejným nebezpečím u jiného pojistitele, pokud není v článku "Zvláštní údaje a ujednání" této smlouvy výslovně uvedeno jinak.

#### **ČLÁNEK 8.** **Závěrečná ustanovení**

1. Návrh pojistitele na uzavření pojistné smlouvy (dále jen "nabídka") musí být pojistníkem přijat ve lhůtě stanovené pojistitelem, a není-li taková lhůta stanovena, pak do jednoho měsíce ode dne doručení nabídky pojistníkovi. Odpověď s dodatkem nebo odchylkou od nabídky se nepovažuje za její přijetí, a to ani v případě, že se takovou odchylkou podstatně nemění podmínky nabídky.
2. Pojistná smlouva je vyhotovena ve 2 stejnopisech. Pojistník obdrží 1 stejnopis, pojistitel si ponechá 1 stejnopis.

Pojistná smlouva uzavřena dne 1.7.2015

Jméno, příjmení/název (Telefonní číslo): Kateřina Janouchová

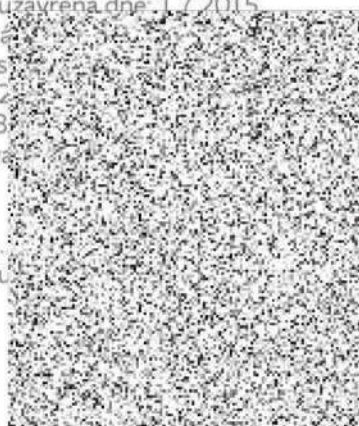
Zaměstnanec pojistitel

Získatelské číslo: 2

Telefonní číslo: 73

Email: kjanouchova

.....  
Podpis zástupce





**Kooperativa**

VIENNA INSURANCE GROUP



\* 8 6 0 3 2 0 8 8 5 9 \*

## Upozornění pojistitele podle § 2789 zákona č. 89/2012 Sb., občanského zákoníku

### 1. POJISTITEL

Kooperativa pojišťovna, a.s., Vienna Insurance Group, se sídlem Pobřežní 665/21, 186 00 Praha 8, IČO: 47116617, zapsaná v obchodním rejstříku u Městského soudu v Praze, oddíl B, vložka 1897 (dále jen „Kooperativa“).

### 2. OSOBA ZASTUPUJÍCÍ POJISTITELE

Zaměstnanec Kooperativy:

Příjmení a jméno:

Janouchová Kateřina

Získatelské číslo:

21760

### 3. ZÁJEMCE O POJIŠTĚNÍ (DÁLE JEN "KLIENT")

Příjmení, jméno, titul / Obchodní firma (název):

1Step - podlahy, s.r.o.

Bydliště / sídlo:

Za Hládkovem 98, č. or. 6, 169 00 Praha

Datum nar. / IČO:

24287075

Tel.:

725451883

E-mail:

slaby@1step.cz

### 4. POŽADAVKY A POTŘEBY KLIENTA TÝKAJÍCÍ SE POJIŠTĚNÍ

4.1 Klient má zájem o pojištění:

viz příloha č. 1

4.2 Blížší specifikace požadavků klienta:

viz příloha č. 1

### 5. DOPORUČENÍ PRO KLIENTA

5.1 Pojištění, které je klientovi nabízeno:

Pojištění podnikatelských rizik TREND 14

5.2 Důvody, proč je toto pojištění klientovi nabízeno:

Nejlépe odpovídá požadavkům a potřebám klienta.

### 6. UPOZORNĚNÍ POJISTITELE

Kooperativa tímto ve smyslu § 2789 zákona č. 89/2012 Sb., občanského zákoníku, upozorňuje klienta na následující nesrovnalosti mezi jeho požadavky a nabízeným pojištěním. Klient si je těchto nesrovnalostí vědom a souhlasí se sjednáním pojištění tak, jak je mu nabízeno v pojistné smlouvě č.:..... (tato kolonka se vyplňuje pouze v případě, že takové nesrovnalosti skutečně jsou).

**Přehled a důvody nesrovnalostí mezi požadavky klienta a nabízeným pojištěním:**

Klient svým podpisem potvrzuje, že

- před podpisem tohoto formuláře se seznámil s jeho obsahem
- obsah tohoto formuláře odpovídá sdělení klienta i zájmu o pojištění
- převzal jedno vyhotovení tohoto formuláře včetně příloh

Dne: 01.07.2015

.....  
podpis osoby

Určeno k pojistné smlouvě č.: 8603208859



Podnikatelských rizik TREND

KOOPERATIVA A.S.  
PRAHA  
IČO: 47116617  
Zapsaná v obchodním rejstříku  
u Městského soudu v Praze, oddíl B, vložka 1897



Tato zvláštní smluvní ujednání (dále jen "ZSU") jsou nedílnou součástí pojistné smlouvy.

V případě, že je jakékoli ustanovení těchto ZSU v rozporu s ustanovením pojistné smlouvy, má přednost příslušné ustanovení pojistné smlouvy. Nejsou-li ustanovení pojistné smlouvy a těchto ZSU v rozporu, platí ustanovení pojistné smlouvy i ZSU zároveň.

V případě, že je jakékoli ustanovení pojistných podmínek vztahujících se k pojištění odpovědnosti za újmu v rozporu s ustanovením těchto ZSU, má přednost příslušné ustanovení ZSU. Nejsou-li ustanovení pojistných podmínek a ZSU v rozporu, platí ustanovení pojistných podmínek a ZSU zároveň.

### **Článek 1**

#### **Další vyluky z pojištění**

Vedle vyluk vyplývajících z příslušných ustanovení pojistných podmínek a pojistné smlouvy se pojištění nevztahuje na povinnost nahradit újmu způsobenou v souvislosti s:

- a) provozováním tržnic a stánkovým prodejem v tržnicích,
- b) provozováním zastaváren, heren, non-stop pohostinských zařízení (restaurací, barů apod.),
- c) provozováním a pořádáním akcí motoristického sportu, paintballových střelnic, bobových a motokárových drah, vozítek segway, lanových parků, bungee jumpingu, zorbingu, potápění, parasailingu, swoopingu, surfingu, raftingu, canyoningu a obdobných aktivit,
- d) provozováním a pořádáním cirkusových představení, poutí a pouťových atrakcí, zábavních parků,
- e) pořádáním tanečních zábav a diskoték pro více než 500 návštěvníků,
- f) činnosti kaskadérů,
- g) provozováním činnosti, při které je porušována integrita lidské kůže,
- h) ochranou majetku a osob a službami soukromých detektivů,
- i) činností agentury práce,
- j) směnářskou činností,
- k) hornickou činností a činností prováděnou hornickým způsobem, ražbou tunelů a štol,
- l) výrobou, opravami, úpravami, přepravou, nákupem, prodejem, půjčováním, uschováváním a znehodnocováním zbraní a bezpečnostního materiálu.

### **Článek 2**

#### **Další vyluky z pojištění odpovědnosti za újmu způsobenou vadou výrobku a vadou práce po předání**

Vedle vyluk vyplývajících z příslušných ustanovení pojistné smlouvy a pojistných podmínek se pojištění odpovědnosti za újmu způsobenou vadou výrobku a vadou práce po předání nevztahuje na povinnost nahradit újmu způsobenou v souvislosti s:

- a) výsledky projektové, konstrukční, analytické, testovací, poradenské, konzultační, účetní, plánovací, výzkumné, překladatelské a jakékoli duševní tvůrčí činnosti,
- b) výsledky zkušební, kontrolní a revizní činnosti, s výjimkou zkoušek, kontrol a revizi elektrických, plynových, hasících, tlakových nebo zdvihacích zařízení a zařízení sloužících k vytápění nebo chlazení,
- c) zastupováním, zprostředkovatelskou činností, správou majetku a jiných finančních hodnot,
- d) poskytováním software, zpracováním a poskytováním dat a informací,
- e) poskytováním technických služeb k ochraně majetku a osob (např. montáž EZS, EPS),
- f) obchodem s léčivými, s výjimkou obchodu s volně prodejnými léčivými přípravky mimo lékárny,
- g) poskytováním zdravotní a veterinární péče,
- h) provozováním fit center a solárií, poskytováním kosmetických, masérských, rekondičních a regeneračních služeb a služeb trenérů,
- i) prováděním geologických prací,
- j) úpravou a rozvodem vody, výrobou, rozvodem, distribucí a prodejem elektrické energie, plynu, tepla apod.,
- k) obchodem s erotickým zbožím.

### **Článek 3**

#### **Pojištění odpovědnosti z provozu pracovních strojů**

- 1) Pojištění se vztahuje i na povinnost pojištěného nahradit újmu způsobenou v souvislosti s vlastnictvím nebo provozem motorového vozidla sloužícího jako pracovní stroj, včetně újmů způsobené výkonem činnosti pracovního stroje (odchylně od čl. 2 odst. 1) písm. b) ZPP P-600/14).
- 2) Pojištění se však nevztahuje na povinnost pojištěného nahradit újmu, pokud:

- a) v souvislosti se škodnou událostí bylo nebo mohlo být uplatněno právo na plnění z pojištění odpovědnosti za újmu (škodu) sjednaného ve prospěch pojištěného jinou pojistnou smlouvou (zejména z povinného pojištění odpovědnosti za újmu způsobenou provozem vozidla), nebo
  - b) jde o újmu, jejíž náhrada je předmětem povinného pojištění odpovědnosti za újmu způsobenou provozem vozidla, ale právo na plnění z takového pojištění nemohlo být uplatněno z důvodu, že:
    - i) byla porušena povinnost takové pojištění uzavřít,
    - ii) jde o vozidlo, pro které právní předpis stanoví výjimku z povinného pojištění odpovědnosti za újmu způsobenou provozem vozidla, nebo
    - iii) k újmě došlo při provozu vozidla na pozemní komunikaci, na které bylo toto vozidlo provozováno v rozporu s právními předpisy,
  - c) jde o újmu, jejíž náhrada je právním předpisem vyloučena z povinného pojištění odpovědnosti za újmu způsobenou provozem vozidla,
  - d) ke vzniku újmy došlo při účasti na motoristickém závodě nebo soutěži nebo v průběhu přípravy na ně.
- 3) Pojistitel poskytne z pojištění dle tohoto článku pojistné plnění:
- a) v případě újmy způsobené výkonem činnosti pracovního stroje, která nemá původ v jeho jízdě, nejvýše do částky odpovídající sjednanému limitu pojistného plnění pro pojištění odpovědnosti za újmu a v jeho rámci (sublimit),
  - b) v případech neuvedených pod písm. a) nejvýše do částky odpovídající sjednanému limitu pojistného plnění pro pojištění odpovědnosti za újmu, maximálně však do výše 500.000,- Kč ze všech pojistných událostí nastalých v průběhu jednoho pojistného roku v rámci limitu pojistného plnění sjednaného pro základní pojištění odpovědnosti za újmu (sublimit).

#### Článek 4

##### Rozsah pojištění ve vztahu k vyjmenovaným případům odpovědnosti za újmu

- 1) Z pojištění odpovědnosti za újmu způsobenou v souvislosti s:
- a) nakládáním s nebezpečnými chemickými látkami a přípravky, stlačenými nebo zkapalněnými plyny (odchylně od čl. 2 odst. 1) písm. s) ZPP P-600/14),
  - b) provozováním vodovodů a kanalizací, úpravou a rozvodem vody; výluka vyplývající z čl. 2 odst. 1 písm. r) ZPP P-600/14 není dotčena,
  - c) pořádáním kulturních, prodejních a obdobných akcí, pořádáním sportovních akcí, organizováním sportovní činnosti,
  - d) stavbou, opravami a likvidací lodí,
  - e) výstavbou a údržbou přehrad, pracemi pod vodou,
- poskytne pojistitel pojistné plnění do výše sjednaného limitu pojistného plnění pro pojištění odpovědnosti za újmu, maximálně však do výše 5 000 000 Kč ze všech pojistných událostí nastalých v průběhu jednoho pojistného roku v rámci limitu pojistného plnění sjednaného pro základní pojištění odpovědnosti za újmu (sublimit).
- 2) Z pojištění odpovědnosti za újmu způsobenou vadou výrobku a vadou práce po předání v souvislosti s:
- a) výrobou a obchodem s motorovými vozidly a dalšími motorovými dopravními prostředky, včetně jejich součástí a příslušenství,
  - b) výrobou a prodejem pohonných hmot,
  - c) prováděním revizí elektrických, plynových, hasících, tlakových nebo zdvihacích zařízení a zařízení sloužících k vytápění nebo chlazení,
  - d) poskytováním technických služeb,
  - e) provozováním útulků a jiných obdobných zařízení pečujících o zvířata,
- poskytne pojistitel pojistné plnění do výše sjednaného limitu pojistného plnění pro pojištění odpovědnosti za újmu, maximálně však do výše 5 000 000 Kč ze všech pojistných událostí nastalých v průběhu jednoho pojistného roku v rámci limitu pojistného plnění sjednaného pro základní pojištění odpovědnosti za újmu (sublimit).
- 3) Z pojištění odpovědnosti za újmu způsobenou vadou výrobku vzniklou spojením nebo smísením vadného výrobku s jinou věcí a újmu vzniklou dalším zpracováním nebo opracováním vadného výrobku poskytne pojistitel pojistné plnění (odchylně od čl. 3 odst. 2) písm. d) ZPP P-600/14) do výše sjednaného limitu pojistného plnění pro pojištění odpovědnosti za újmu, maximálně však do výše 5 000 000 Kč ze všech pojistných událostí nastalých v průběhu jednoho pojistného roku v rámci limitu pojistného plnění sjednaného pro základní pojištění odpovědnosti za újmu (sublimit).

- 4) Je-li sjednáno pojištění odpovědnosti za újmu způsobenou v souvislosti s realitní činností nebo pronájmem nemovitosti nebo je-li pojištění sjednáno výslovně v rozsahu odpovědnosti za újmu způsobenou v souvislosti s vlastnictvím nebo držbou nemovitosti, vztahuje se takové pojištění na odpovědnost za újmu vyplývající z vlastnictví nebo držby pouze těch nemovitostí, které jsou v době vzniku škodné události z pojištění odpovědnosti za újmu majetkově pojištěny u pojistitele uvedeného v této pojistné smlouvě proti živelním pojistným nebezpečím, a pozemků k takovým nemovitostem příslušejícím.





## KALKULACE POJIŠTĚNÍ

# podnikatelských rizik TREND 14 zpracovaná na základě požadavků, které klient sdělil ziskateli sjednávajícímu pojištění

ID kalkulace:

Zpracoval: Kateřina Janouchová, 21760

Telefon: 733698745

Datum kalkulace: 01.07.2015

Email: kjanouchova@koop.cz

Tento dokument není návrhem pojistitele na uzavření pojistné smlouvy a na jeho základě nevzniká závazek pojistitele.

POJISTNÍK

1Step - podlahy, s.r.o.

Zastoupená:

Roman Slabý, jednatel

IČO: 24287075, 21.03.2012

se sídlem / bydlištěm: Za Hládkovem 98, č. or. 6, 169 00 Praha, Česká republika

Počátek pojištění: 2.7.2015

### Klient požaduje sjednat:

**Místo pojištění č. 1: Za Hládkovem 869, č. or. 10, 169 00 Praha, Střešovice**

V místě pojištění se v posledních 20 letech vyskytla povodeň nebo záplava: ani jednou

Klasifikace rizika : 1 - Nizké

ZÁKLADNÍ ŽIVELNÍ POJIŠTĚNÍ					ZPP 150/14
Objekt pojištění	rozsah	hor.hr. pln. Kč	zpūs.	spoluúčast	roční poj. Kč
Zásoby	požár, náraz, pád, kouř	50 000	K		115
- soubor					
Vlastní movité zařízení a vybavení	požár, náraz, pád, kouř	500 000	K		1 155
- soubor - cena nová					
Cenné předměty a finanční prostředky	požár, náraz, pád, kouř	100 000	P		231
- vlastní - soubor					
Spoluúčast pro základní živelní pojištění 1 000 Kč					

DOPLŇKOVÉ ŽIVELNÍ POJIŠTĚNÍ					ZPP 150/14
Objekt pojištění	rozsah	hor.hr. pln. Kč	zpūs.	spoluúčast	roční poj. Kč

**Příloha č. 1 k formuláři Upozornění pojistitele podle § 2789 zákona č. 89/2012 Sb., občanského zákoníku**

Movité předměty	Povodeň nebo záplava	550 000	-		414
Celkový limit plnění pro místo pojištění 550 000 Kč.					
Spoluúčast pro případ povodně nebo záplavy se sjednává ve výši 5%, min. 25 000 Kč.					

DOPLŇKOVÉ ŽIVELNÍ POJIŠTĚNÍ					ZPP 150/14
Objekt pojištění	rozsah	hor.hr. pln. Kč	zpūs.	spoluúčast	roční poj. Kč
Movité předměty	Vodovodní nebezpečí	550 000	ZP		418
Spoluúčast pro případ vodovodní škody se sjednává ve výši 1 000 Kč.					

DOPLŇKOVÉ ŽIVELNÍ POJIŠTĚNÍ					ZPP 150/14
Objekt pojištění	rozsah	hor.hr. pln. Kč	zpūs.	spoluúčast	roční poj. Kč
Movité předměty	Vichřice, krupobití, sesuv, zemětřesení	550 000	ZP		167
Spoluúčast pro případ vichřice nebo sesuvu se sjednává ve výši 1 000 Kč.					

**Pojištění pro případ škod způsobených tíhou sněhu nebo námrazy se vztahuje pouze na škody vzniklé na pojištěných budovách.**

POJIŠTĚNÍ PRO PŘÍPAD ODCIZENÍ					ZPP 200/14
Objekt pojištění	rozsah	hor.hr. pln. Kč	zpūs.	spoluúčast	roční poj. Kč
Vlastní movité zařízení a vybavení		150 000	ZP		2 250
- soubor - cena nová					
Cenné předměty a finanční prostředky		100 000	P		2 000
- vlastní - soubor					
Spoluúčast pro případ odcizení 10 000 Kč					

POJIŠTĚNÍ SKEL					ZPP 250/14
Objekt pojištění		hor.hr. pln. Kč	zpūs.	spoluúčast	roční poj. Kč
soubor skel pevně spojených s budovou nebo stavbou nebo skel zasazených v rámu, který je stavební součástí budovy nebo stavby, světelných reklam a nápisů a skla pultů a vitrín		20 000	P	1 000 Kč	1 300
- oboje					

**Místo pojištění č. 2: podle podnikatelské činnosti v přímé souvislosti s realizací zakázek na území ČR.**

V místě pojištění se v posledních 20 letech vyskytla povodeň nebo záplava: ani jednou

Klasifikace rizika : 3 - Střední

ZÁKLADNÍ ŽIVELNÍ POJIŠTĚNÍ					ZPP 150/14
Objekt pojištění	rozsah	hor.hr. pln. Kč	zpūs.	spoluúčast	roční poj. Kč
Vlastní movité zařízení a vybavení	požár, náraz, pád, kouř	100 000	P		250

**Příloha č. 1 k formuláři Upozornění pojistitele podle § 2789 zákona č. 89/2012 Sb., občanského zákoníku**

- soubor - cena nová
Spoluúčast pro základní živelní pojištění 5 000 Kč

DOPLŇKOVÉ ŽIVELNÍ POJIŠTĚNÍ					ZPP 150/14
Objekt pojištění	rozsah	hor.hr. pln. Kč	zpūs.	spoluúčast	roční poj. Kč
Movité předměty	Povodeň nebo záplava	100 000	-		180
Celkový limit plnění pro místo pojištění 100 000 Kč.					
Spoluúčast pro případ povodně nebo záplavy se sjednává ve výši 5%, min. 25 000 Kč.					

DOPLŇKOVÉ ŽIVELNÍ POJIŠTĚNÍ					ZPP 150/14
Objekt pojištění	rozsah	hor.hr. pln. Kč	zpūs.	spoluúčast	roční poj. Kč
Movité předměty	Vodovodní nebezpečí	100 000	P		15
Spoluúčast pro případ vodovodní škody se sjednává ve výši 5 000 Kč.					

DOPLŇKOVÉ ŽIVELNÍ POJIŠTĚNÍ					ZPP 150/14
Objekt pojištění	rozsah	hor.hr. pln. Kč	zpūs.	spoluúčast	roční poj. Kč
Movité předměty	Vichřice, krupobití, sesuv, zemětřesení	100 000	P		60
Spoluúčast pro případ vichřice nebo sesuvu se sjednává ve výši 5 000 Kč.					

**Pojištění pro případ škod způsobených tlhou sněhu nebo námrazy se vztahuje pouze na škody vzniklé na pojištěných budovách.**

POJIŠTĚNÍ PRO PŘÍPAD ODCIZENÍ					ZPP 200/14
Objekt pojištění	rozsah	hor.hr. pln. Kč	zpūs.	spoluúčast	roční poj. Kč
Vlastní movité zařízení a vybavení		100 000	P		1 674
- soubor - cena nová					
Spoluúčast pro případ odcizení 5 000 Kč					

POJIŠTĚNÍ VĚCÍ BĚHEM SILNIČNÍ DOPRAVY						ZPP 695/14
Riz skup	Odcizení	Územní platnost	poč.vozid.	horní hr.plnění Kč	spoluúčast	roční pojistné Kč
RIZ 2	ANO	ČR	3 - 5	100 000	10 000 Kč	5 720
SPZ / RZ vozidla						
Dojde-li k pojistné události odcizením, podílí se oprávněná osoba na pojistném plnění sjednanou spoluúčastí, min. však ve výši 10% z pojistného plnění, min. částkou 10 000 Kč.						

POJIŠTĚNÍ ODPOVĚDNOSTI ZA ÚJMU					ZPP 600/14
roční příjmy pojištěného				15 000 000 Kč	
Základní pojištění					
Rozsah pojištění	územní platnost pojištění	limit poj. plnění	spoluúčast	roční pojistné Kč	
Obecná odpov. + za výrobek nebo vadu práce po předání	ČR	4 000 000 Kč	5 000 Kč	12 994	

**Příloha č. 1 k formuláři Upozornění pojistitele podle § 2789 zákona č. 89/2012 Sb., občanského zákoníku**

Připojištění			
Rozsah pojištění	Omez. limit plnění	spoluúčast	roční pojistné Kč
Věci převzaté (bez motorových vozidel) nebo užívané (TYP Z)	150 000	2 500 Kč	1 050

**Hlavní činnosti pojištěného.**

Za hlavní činnosti se považují činnosti s nejvyšším podílem na ročních příjmech pojištěného:

- obchod s podlahovými krytinami
- kladení podlahových krytin
- truhlářství, stolařství (zakázková výroba)
- kancelář – obecně (např. zprostředkovatel...)

**V rámci tohoto pojistného produktu je možné dále sjednat:**

- ▶ pojištění pro případ VANDALISMU
- ▶ pojištění STROJŮ
- ▶ pojištění ELEKTRONICKÝCH ZAŘÍZENÍ
- ▶ pojištění proti LOUPEŽI PŘEPRAVOVANÝCH PENĚZ NEBO CENIN
- ▶ pojištění pro PŘÍPAD PŘERUŠENÍ PROVOZU
- ▶ připojištění odpovědnosti za čistou finanční škodu
- ▶ připojištění odpovědnosti za nemajetkovou újmu
- ▶ připojištění nákladů zdravotní pojišťovny a regresů orgánů nemocenského pojištění (ve vztahu k zaměstnancům)
- ▶ zvýšení limitu pojistného plnění pro odpovědnost za újmu způsobenou požárem
- ▶ připojištění odpovědnosti z výkonu veřejné služby
- ▶ zvýšení limitu pojistného plnění pro odpovědnost z provozu pracovního stroje

Prosím tedy ještě jednou zvažte, jestli některé z výše uvedených pojištění by nebylo pro Vás vhodné sjednat.



## ČESTNÉ PROHLÁŠENÍ O PODDODAVATELÍCH

Účastník 1Step – podlahy, s. r. o.  
se sídlem: Za Hládkovem 98/6 Praha 6, 169 00  
IČO: 24287075  
zapsaná v obchodním rejstříku vedeném MS v Praze , oddíl C, vložka 193169  
jakožto dodavatel veřejné zakázky na stavební práce: „**Rekonstrukce pokojů domova seniorů - Kytín**“, (dále jen „**dodavatel**“),

čestně prohlašuje, že nemá v úmyslu zadat jakoukoli část veřejné zakázky jiné osobě (poddodavateli), a zároveň, že neprokazuje prostřednictvím jiných osob kvalifikaci.

Za účastníka podepsán Roman Doubek – jednatel společnosti  
V Praze dne 2.5.2023

Podpis: .....