

**Krajská správa a údržba silnic Středočeského kraje, příspěvková organizace**

se sídlem: Zborovská 81/11, 150 21 Praha 5 - Smíchov  
IČO: 00066001  
DIČ: CZ00066001  
zastoupená: Ing. Alešem Čermákem, Ph.D., MBA, ředitelem  
nebo dále zastoupená Ing. Janem Fidlerem, DiS, statutárním zástupcem  
ředitele, na základě plné moci ze dne 28. 06. 2022  
č. smlouvy: S-2348/00066001/2023

dále jen „**Objednatel**“ na straně jedné

a

**STRABAG a.s.**

se sídlem: Kačírkova 982/4, 158 00 Praha 5 - Jinonice  
IČO: 608 38 744  
DIČ: CZ60838744  
zastoupená: zástupce Ing. František Císař, technický vedoucí oblasti,  
zástupce David Müller, vedoucí odd. přípravy a kalkulací,  
zmocněnci dle plné moci ze dne 22.6.2023

bankovní spojení:

zapsaná v obchodním rejstříku vedeném MS v Praze, sp.zn. B 7634

č. smlouvy: 841/TC/DC/2023/023/DCMG

dále jen „**Zhotovitel**“ na straně druhé

(Objednatel a Zhotovitel společně dále jen „**smluvní strany**“)

uzavírají ve smyslu ustanovení § 2586 a násl. zákona č. 89/2012 Sb., občanského zákoníku (dále též „**občanský zákoník**“), tuto

**smlouvu o dílo**

(dále jen „**Smlouva**“):

**Článek 1.****Předmět Díla**

- 1.1. Předmětem Smlouvy je provedení a dokončení stavebních prací „**II/605 Cerhovice**“, a to v následujícím rozsahu:
  - 1.1.1. Jedná se o opravu silnice II/605 v extravilánu obce Cerhovice. Povrch vozovky v úseku navrženém k opravě je v nevyhovujícím stavebním stavu. Povrch komunikace vykazuje plošné deformace, vytváření trhlin v příčném i podélném směru, vytváření výtluků, které

odstraňujeme v rámci běžné údržby silniční sítě, a jejich rozsah se zvětšuje. Opakované provádění lokálních oprav v rámci běžné údržby silniční sítě je ekonomiky neefektivní a optimálním řešením je provedení celkové opravy asf. krytu předmětné komunikace.

V rámci opravy dojde k odfrézování živičného krytu v tl. 2 x 5cm, provedení čištění vozovky samosběrem, spojovacího postřiku, položení asfaltového betonu pro ložní vrstvy ACL 16+ tl. 50 mm a brusné vrstvy ACO 11+ v tl. 50 mm. V rámci opravy bude dále provedeno vyfrézování drážky průřezu do 600MM<sup>2</sup> a těsnění dilatačních spár asf. zálivkou průř. do 600 MM<sup>2</sup>, zpevnění krajnic asfaltovým recyklátem do tl. 100 mm a obnova VDZ barvou, poté strukturálním plastem (vodící proužky 12,5 mm a středová čára 12,5 mm). Oprava komunikace proběhne za částečného nebo úplného omezení provozu a to dle schváleného DIO. Zpracování návrhu DIO, jeho projednání a realizace během opravy je součástí zakázky, stejně jako vytyčení inž. sítí a vyhotovení geodetického zaměření skutečného provedení prací. Veškeré provedené práce budou dle platných norem ČSN, TP.

(dále společně jen „Dílo“)

- 1.2. Veškeré provedené práce budou dle platných norem ČSN, TP. Závazné podklady pro plnění Díla jsou vymezeny dokumenty poskytnutými v zadávacím řízení na zadání veřejné zakázky předcházejícím uzavření Smlouvy (dále jen „Zakázka“ a „Závazná dokumentace“). Zhotovitel prohlašuje, že se před podpisem Smlouvy se Závaznou dokumentací seznámil, a tuto považuje pro plnění Díla za dostatečnou a vyhovující. Pokud dojde k rozdílu mezi projektovou dokumentací a soupisem prací, platí soupis prací. Zhotovitel prohlašuje, že je plně seznámen s rozsahem a povahou Díla a s jeho místními podmínkami a jsou mu známy veškeré technické, kvalitativní a jiné podmínky nezbytné k provedení Díla. Zhotovitel se zavazuje používat podklady předané mu Objednatelům pouze k provedení Díla dle Smlouvy.
- 1.3. Zhotovitel je povinen zabezpečit provádění díla tak, aby při realizaci díla nedošlo k omezení současného provozu sousedních objektů nad rámec prováděných prací. Musí být zachována průjezdnost stávajících komunikací nebo jinak zajištěna přístupnost všech objektů, zejména pro integrovaný záchranný systém a zajištění dopravní obslužnosti všech výstavbou dotčených obcí. Zhotovitel je povinen odstranit na vlastní náklady znečištění komunikací způsobené prováděnou stavbou, které by mohlo být způsobitelné vytvořit závadu ve sjízdnosti komunikace, ještě před vznikem této závady. Zhotovitel prohlašuje, že si je vědom této odpovědnosti.
- 1.4. Zhotovitel prohlašuje, že vypracoval nabídku na Dílo úplně a beze zbytku a že provedl kontrolu součtů jednotlivých položek soupisu prací. Jeho nabídka obsahuje všechny materiály, práce a postupy a technologie, které jsou potřebné k dohotovení Díla. Vznikne-li v průběhu provádění Díla potřeba doplnit Smlouvu o další materiály, práce postupy a technologie nese toto navýšení Zhotovitel. Pouze v případě, že se jedná o dodatečné stavební práce, které se nepovažují za podstatnou změnu závazku ze smlouvy dle § 222 zákona č. 134/2016 Sb., o zadávání veřejných zakázek, v platném znění, (dále také „ZZVZ“), může Objednatel uzavřít dodatek na tyto dodatečné stavební práce. Postup pro zadávání dodatečných stavebních prací je stanoven v odst. 6.7. Smlouvy. Existenci a naplnění těchto okolností prokazuje Zhotovitel.
- 1.5. Objednatel se stává vlastníkem geodetického vytyčení prostorové polohy stavby a vytyčení inženýrských sítí okamžikem jejich provedení.
- 1.6. Objednatel je od počátku plnění Díla jeho vlastníkem s tím, že Zhotovitel je vlastníkem věcí, které si opatřil k provedení Díla až do doby, kdy se zpracováním stanou součástí Díla.

## **Článek 2.**

### **Stavební dozor, autorský dozor projektanta**

- 2.1. Je-li to účelné s ohledem na předmět Díla, Objednatel před zahájením plnění Díla určí osobu, která bude vykonávat stavební dozor, tj. zajistí výkon povinností stavebního dozoru ve smyslu právních předpisů, a bude v rozsahu uděleného zmocnění oprávněna zastupovat Objednatele ve věci plnění Díla dle Smlouvy (dále jen „SD“). O určení osoby SD a rozsahu uděleného zmocnění bude Zhotovitel Objednatelem písemně vyrozuměn. V rozsahu uděleného zmocnění je Zhotovitel povinen adresovat oznámení, výzvy a další úkony týkající se práv a povinností dle Smlouvy vedle Objednatele rovněž SD. V pravomoci SD však není měnit Smlouvu nebo zbavit kteroukoli ze stran povinností, závazků nebo odpovědnosti vyplývající ze Smlouvy. Zhotovitel se zavazuje SD jakožto zástupce Objednatele respektovat.
- 2.2. Je-li to účelné s ohledem na předmět Díla, Objednatel před zahájením plnění Díla zajistí osobu, která bude vykonávat autorský dozor projektanta ve smyslu právních předpisů. O osobě zajišťující autorský dozor projektanta bude Zhotovitel Objednatelem písemně vyrozuměn.
- 2.3. Zhotovitel, osoba s ním propojená, ani jeho poddodavatel podílející se na plnění Smlouvy nesmí v souvislosti s Dílem provádět výkon SD dle odst. 2.1. Smlouvy, ani autorský dozor projektanta dle odst. 2.2. Smlouvy. Při porušení zákazu dle věty první je Objednatel oprávněn od Smlouvy odstoupit.

## **Článek 3.**

### **Staveniště, stavební deník**

- 3.1. Objednatel poskytne Zhotoviteli za účelem plnění Smlouvy právo vstupu a užívání staveniště pro plnění Díla, vymezeného v Závazné dokumentaci (dále jen „Staveniště“), a to formou protokolárního předání Staveniště. Zhotovitel je povinen převzít Staveniště na základě výzvy Objednatele nebo SD, a to do 1 týdne od písemné výzvy Objednatele nebo SD. Pokud Zhotovitel nepřevzme Staveniště do 1 týdne ode dne obdržení výzvy dle tohoto odstavce, je Objednatel oprávněn od této Smlouvy odstoupit.
- 3.2. Objednatel předá Zhotoviteli staveniště do 7 dnů po odeslání výzvy dle odst. 3.1. Smlouvy, a to na základě prohlídky prostoru Staveniště a oboustranně podepsaného písemného protokolu oprávněnými zástupci obou smluvních stran.
- 3.3. Nejpozději při předání Staveniště budou Objednatelem předána Zhotoviteli pravomocná rozhodnutí orgánů státní správy. Bez výše uvedených dokladů není Zhotovitel povinen Staveniště převzít. Nejpozději při předání Staveniště předá Objednatel Zhotoviteli též odsouhlasenou projektovou dokumentaci v jednom vyhotovení
- 3.4. Objednatel je oprávněn Zhotoviteli odepřít předání Staveniště, pokud je Zhotovitel v prodlení s povinností předložit Objednateli doklad o zavedeném systému zajištění jakosti dle odst. 5.4. Smlouvy. Pokud Zhotovitel tento doklad nepředloží ani v přiměřené dodatečné lhůtě stanovené Objednatelem, je Objednatel oprávněn od Smlouvy odstoupit.
- 3.5. Zhotovitel odpovídá za veškeré prostory Staveniště, a to až do závěrečného vyklizení Staveniště. Zhotovitel je povinen užívat Staveniště pouze v souladu se Smlouvou, zajistit na vlastní náklady řádnou péči o Dílo a jeho ochranu po celou dobu jeho provádění, jakož i veškerých věcí a zařízení, které na Staveniště dopravil za účelem provádění Díla, a neumožnit přístup na Staveniště nepovolaným osobám. Povolanými osobami je personál Zhotovitele určený pro plnění Smlouvy, personál Objednatele, SD, autorský dozor projektanta, další osoby označené Objednatelem a dále zástupci dotčených orgánů státní správy.
- 3.6. Zhotovitel se zavazuje provést odstranění veškerého zařízení Staveniště a jeho závěrečné vyklizení, včetně uvedení do náležitého stavu, a protokolárně je předat Objednateli do 10 dnů od dokončení Díla nebo předčasného ukončení Smlouvy. V případě dokončení Díla je

- Zhotovitel povinen uvést Staveniště do původního stavu, s přihlédnutím k obvyklému použití a požadavkům Objednatele.
- 3.7. Zhotovitel je povinen zajistit v rozsahu stanoveném Závaznou dokumentací ochranu objektů na Staveništi (vedení inženýrských sítí, stromy apod.). Zhotovitel je dále povinen zajistit na vlastní náklady případné přípojky a dodávku a úhradu všech médií potřebných k provádění Díla, jakož i zřídit na vlastní náklady nezbytné zařízení Staveniště (kanceláře, sociální zázemí apod.), a umožnit jejich užívání rovněž personálem Objednatele, SD nebo osobou vykonávající autorský dozor projektanta.
  - 3.8. Zhotovitel na vlastní náklady zajistí označení Staveniště logem Objednatele a Zhotovitele, a to dle pokynu Objednatele. Komerční informační tabule lze na Staveništi umístit pouze s písemným souhlasem Objednatele. Zhotovitel na vlastní náklady zajistí veškeré značení a směrové tabule na Staveništi a přístupových komunikacích vyžadované právními předpisy. Zhotovitel získá veškerá povolení, která mohou být vyžadována orgány státní správy k používání přístupových komunikací.
  - 3.9. Zhotovitel je povinen vést ode dne předání Staveniště stavební deník, do kterého je povinen zapisovat veškeré skutečnosti rozhodné pro plnění Smlouvy, zejména nikoli však výlučně údaje o časovém postupu prací a jejich jakosti, důvody odchylek prováděných prací od projektové dokumentace pro provádění stavby, o provedených zkouškách a další údaje potřebné k posouzení prací Objednatelem, a to způsobem a v rozsahu stanoveným právními předpisy. Zápisy do stavebního deníku budou provedeny formou denních záznamů, podepsaných osobou, jež příslušný zápis učinila. Zhotovitel je povinen zajistit přístupnost stavebního deníku na Staveništi každý den v průběhu provádění Díla. Zápisy do stavebního deníku je oprávněn činit kromě Zhotovitele, Objednatele a zástupců orgánů státní správy, rovněž SD a osoba provádějící autorský dozor projektanta. Zápisem do stavebního deníku však nedochází ke změně Smlouvy ani ke změně Závazné dokumentace. Zhotovitel je povinen protokolárně předat stavební deník Objednateli nejpozději do 5 dnů po ukončení jeho vedení.

#### **Článek 4.**

##### **Doba a místo plnění**

- 4.1. Zhotovitel je povinen zahájit stavební práce do 10 dnů od převzetí Staveniště a Dílo dokončit a předat Objednateli **do 3 týdnů** od předání Staveniště Zhotoviteli.
- 4.2. V případě nevhodných klimatických podmínek lze provádění stavebních prací rozhodnutím Objednatele přerušit.
- 4.3. Objednatel zahajuje, přerušuje, zkracuje či jinak upravuje, nebo ukončuje zimní technologickou přestávku, přičemž o těchto rozhodnutích informuje Zhotovitele nejméně 3 pracovní dny před datem účinnosti rozhodnutí, elektronickou či písemnou formou. O těchto rozhodnutích Objednatel vyhotovuje protokol, ve kterém jsou mimo jiné uvedeny důvody rozhodnutí.
- 4.4. V případě vyhlášení zimní technologické přestávky je Zhotovitel povinen dokončit rozpracovaný úsek díla a zajistit, aby bylo po dobu zimní technologické přestávky možno dotčené části komunikace užívat v maximální míře. Po dobu zimní technologické přestávky je Zhotovitel oprávněn/povinen přerušit provádění Díla,
- 4.5. Zimní technologickou přestávku Zhotovitel vyhláší zpravidla v období, mezi 1. 11. a 31. 3. kalendářního roku, v závislosti na konkrétních klimatických podmínkách.
- 4.6. Před předáním staveniště zhotovitel předloží Pracovní smlouvu s Osobou splňující požadavky odpovědného zadávání v souladu se Zadávací dokumentací.

- 4.7. V případě, kdy jsou prováděné práce prováděny na základě stavebního povolení, případně ohlášení stavby, bude provoz po zprovoznění části povolen oprávněnými orgány státní správy dle platné legislativy na náklady zhotovitele.
- 4.8. Po dobu realizace díla zajistí Zhotovitel údržbu stavbou dotčené části komunikace a objízdných tras, dle platné legislativy. **Po dobu provádění stavebních prací v období Zimní technologické přestávky, zhotovitel zajistí Zimní údržbu dotčené části komunikace a objízdných tras na místních komunikacích, dle platné legislativy.**
- 4.9. Dílčí termíny plnění Díla jsou uvedeny v závazném časovém harmonogramu, který tvoří Přílohu č. 5 Smlouvy.
- 4.10. Odpovídající prodloužení termínu provádění Díla, jakož i jednotlivých dílčích termínů, je ve smyslu § 100 ZZVZ, dále možné pouze v případě, že:
- na Staveništi se v průběhu provádění Díla vyskytnou přírodní fyzické podmínky, překážky nebo znečišťující látky či nálezy objektů archeologického zájmu, Zhotovitel tuto skutečnost ani s vynaložením veškeré odborné péče objektivně nemohl předvídat a tato skutečnost způsobí objektivní nemožnost provést Dílo ve stanovených termínech. Posouzení splnění těchto podmínek bude provedeno Objednatelem po případném projednání s SD; nebo
  - Objednatel bude požadovat dodatečné zkoušky, které budou mít vliv na stanovené termíny, a které: (i) nenavazují na předchozí neúspěšné zkoušky nebo zjištění Objednatele, nebo (ii) neprokážou, že některé zařízení, materiály nebo práce na Díle jsou závadné nebo jinak neodpovídají Smlouvě; nebo
  - Objednatel bude v prodlení se součinností při realizaci přejímacích zkoušek (pokud jsou Smlouvou vyžadovány), a to po dobu delší 10 dnů,
  - Dojde k nepředvídanému prodlení při projednávání dopravně inženýrských opatření z důvodů nikoliv na straně Zhotovitele a tato skutečnost způsobí objektivní nemožnost provést Dílo ve stanovených termínech,
  - Národní památkový ústav, Policie ČR či jiný oprávněný orgán uplatní dodatečné požadavky a tato skutečnost způsobí objektivní nemožnost provést Dílo ve stanovených termínech.
- Podrobné podmínky prodloužení termínu provádění Díla dle odst. 4.2. a/nebo 4.4. této Smlouvy jsou uvedeny v rezortních normách dostupných na [www.pjpk.cz](http://www.pjpk.cz).
- 4.11. Pokud bude provádění Díla přerušeno z důvodů výlučně na straně Objednatele, má Zhotovitel právo na odpovídající prodloužení termínu provádění Díla, jakož i jednotlivých dílčích termínů. Obnovení provádění Díla bude Zhotoviteli uloženo písemným příkazem.
- 4.12. Zhotovitel není oprávněn jednostranně přerušit provádění Díla.
- 4.13. Místem plnění Smlouvy jsou v Závazné dokumentaci vymezené části pozemků, případně ostatní prostor Staveniště. Místem předání písemných výstupů dle Smlouvy je sídlo Objednatele, nebude-li smluvními stranami v konkrétním případě sjednáno jinak.

## Článek 5.

### Práva a povinnosti Zhotovitele

- 5.1. Zhotovitel je povinen plnit Dílo v souladu se Smlouvou, s právními předpisy (vč. předpisů pracovněprávních, bezpečnostních, hygienických, požárních, zajišťujících ochranu životního prostředí a upravujících zákaz výkonu nelegální práce), s relevantními technickými a kvalitativními normami, platnými interními předpisy Objednatele a s příkazy Objednatele. Zhotovitel je povinen provést Dílo s náležitou odbornou péčí a chránit oprávněné zájmy

Objednatele. Zhotovitel je povinen bez zbytečného odkladu upozornit Objednatele na nevhodnost jeho příkazu, jinak odpovídá za případnou škodu způsobenou jeho dodržením.

- 5.2. Zhotovitel provede Dílo na svůj náklad, na své nebezpečí, vlastním jménem a na vlastní odpovědnost. Zhotovitel poskytne veškerá zařízení, personál, vybavení, věci a služby nezbytné pro provedení Díla. Zhotovitel je odpovědný za vytyčení Staveniště. Zhotovitel nese rovněž veškeré náklady na přírodní materiály získané mimo Staveniště. Odkup nadbytečného materiálu vytěženého na Staveništi se řídí interními předpisy Objednatele (aktuálně platným předpisem je Směrnice R-Sm-16-02 ze dne 15.4.2015). Zhotovitel se tímto zavazuje při respektování právních předpisů materiál vytěžený na Staveništi (majetek Středočeského kraje) od Objednatele odkoupit, a to ve skutečně vytěženém množství. Kupní cena za vytěžený materiál se bude rovnat součinu skutečně vytěženého množství jednotlivých materiálů a jejich příslušné jednotkové ceny uvedené v Příloze č. 2 Smlouvy. Zhotovitel se tímto zavazuje uhradit faktury vystavené Objednatelem na kupní cenu vytěženého materiálu ve lhůtě splatnosti 30 dnů ode dne jejich vystavení. Zhotovitel se tímto zároveň zavazuje uhradit náklady na přepravu tohoto materiálu z místa vytěžení (Staveniště) na místo jeho dalšího zpracování / uložení. Zhotovitel dále bere na vědomí, že v průběhu realizace Díla mohou vznikat odpady, jejichž původcem bude Zhotovitel, resp. jeho poddodavatelé. Zhotovitel se zavazuje zajistit a monitorovat, že s těmito odpady bude nakládáno v souladu s platnými právními předpisy.
- 5.3. Případný postih ze strany orgánů státní správy za nedodržení závazných předpisů při provádění Díla jde vždy plně k tíži Zhotovitele. V případě udělení pokuty Objednateli je Zhotovitel povinen tuto pokutu a náklady řízení neprodleně uhradit Objednateli.
- 5.4. Zhotovitel se zavazuje, že nejpozději před předáním Staveniště dle odst. 3.1. Smlouvy předloží Objednateli doklad o zavedeném systému zajištění jakosti ve smyslu Metodického pokynu Systém jakosti v oboru pozemních komunikací, uveřejněného na [www.pjpk.cz](http://www.pjpk.cz). Zhotovitel se dále zavazuje, že v rámci provádění Díla použije pouze materiál a výrobky v jakostní třídě dle požadavků Objednatele a nepoužije žádný nebezpečný nebo neschválený materiál nebo výrobky.
- 5.5. Zhotovitel se zavazuje postupovat při plnění Díla tak, aby nedocházelo k uzavírkám nebo objíždčkám Staveniště či souvisejících pozemních komunikací nad rozsah nezbytně nutný pro plnění Díla, ani k nadměrnému dotčení práv vlastníků a uživatelů sousedících pozemků. Veškeré Zhotovitelem plánované uzavírky nebo objíždčky, vč. doby jejich trvání, podléhají předchozímu písemnému schválení Objednatele. Nebude-li takový souhlas Objednatele vyžádán, či budou-li Zhotovitelem podstatně porušena pravidla Objednatelem schváleného omezení, je Objednatel oprávněn od Smlouvy odstoupit. Tím není dotčena povinnost Zhotovitele zajistit rovněž vydání příslušného rozhodnutí silničního správního úřadu o povolení uzavírky nebo objíždčky. Zhotovitel se zavazuje minimalizovat jakékoliv případné negativní dopady provádění Díla včetně toho, že bude vždy s dostatečným časovým předstihem informovat Objednatele o možných dopadech v průběhu provádění Díla. Zhotovitel se rovněž zavazuje koordinovat v rozumně požadovatelné míře provádění prací na Díle tak, aby nedošlo k např. „omezení silničního provozu nad nezbytně nutný rozsah.
- 5.6. Pokud v důsledku plnění předmětu Díla dojde k nutnému zásahu do majetku třetí osoby (např. vedení kabelů na mostech), není nakládání s tímto majetkem a případné provedení přeložky předmětem Díla dle této Smlouvy. Ochranu tohoto majetku projedná s vlastníkem Objednatel. Zhotovitel je povinen učinit vše k tomu, aby nedošlo k poškození či zničení majetku třetí osoby a poskytnout Objednateli a vlastníkovému tohoto majetku součinnost potřebnou k ochraně či přemístění tohoto majetku dle pokynů Objednatele.
- 5.7. Zhotovitel odpovídá za přiměřenost, stabilitu a bezpečnost všech prací na Staveništi a veškerých metod Díla. Zhotovitel je před zahájením plnění Díla povinen předložit Objednateli k písemnému schválení popis opatření a metod, které Zhotovitel navrhuje přijmout

pro plnění Díla. Jakákoli změna Objednatelům již schváleného popisu opatření a metod je možná jen na základě dalšího písemného schválení Objednatelů.

- 5.8. Zhotovitel je před zahájením plnění Díla povinen předložit Objednateli k písemnému schválení podrobný harmonogram prací, který bude odpovídat Smlouvě a jejím přílohám a obsahovat zejména údaje o: (i) časovém plánu plnění Díla, vč. případných fází, (ii) plánovaných dodávkách zařízení a materiálu na Staveništi, (iii) plánovaných prohlídkách a zkouškách a (iv) předpokládaném počtu personálu Zhotovitele v jednotlivých kategoriích. V případě výskytu změn v údajích obsažených v harmonogramu prací je Zhotovitel povinen poskytnout Objednateli aktualizovaný harmonogram prací a vyžádat si písemný souhlas Objednatelů. Schválením podrobného harmonogramu prací Objednatelům se tento stává pro Zhotovitele závazným.
- 5.9. Zhotovitel je povinen vždy do 7 dnů od ukončení každého kalendářního měsíce, ve kterém plnil Dílo dle Smlouvy, předat Objednateli písemnou zprávu o postupu prací za uplynulý měsíc. Zpráva o postupu prací bude obsahovat alespoň údaje o: (i) průběhu plnění Díla, vč. fotodokumentace, (ii) dodávkách zařízení a materiálu na Staveništi, vč. údajů o výrobcích, místu výroby, kontrolách a zkouškách, nákladce a dodání na Staveništi a certifikátů rozhodujících materiálů a zařízení, (iii) realizovaných prohlídkách a zkouškách, vč. popisu jejich průběhu a dokumentů o jejich závěrech, (iv) skutečném počtu personálu Zhotovitele v jednotlivých kategoriích a bezpečnostní statistiky. Součástí této zprávy bude též srovnání skutečného a plánovaného postupu provádění Díla, vč. popisu opatření, která Zhotovitelem byla nebo budou přijata k zamezení zpoždění.
- 5.10. Zhotovitel je povinen písemně vyzvat Objednatelů ke kontrole a prověření stavebních prací a konstrukcí, které budou v dalším postupu zakryty nebo se stanou jinak nepřístupnými, a to nejméně 5 dnů předem. Neučiní-li tak, je povinen na žádost Objednatelů odkrýt práce a konstrukce, které byly zakryty nebo se staly jinak nepřístupnými, na svůj náklad.
- 5.11. Zhotovitel je povinen při realizaci Díla zajistit splnění povinností stanovených právními předpisy ve vztahu k ochraně objektů geologického nebo archeologického zájmu na Staveništi. Nález jakýchkoli objektů geologického nebo archeologického zájmu na Staveništi Zhotovitel rovněž neprodleně oznámí Objednateli a předá je do péče Objednatelů. Zhotovitel podnikne odpovídající opatření k tomu, aby se zabránilo neoprávněnému odnesení nebo poškození těchto nálezů.
- 5.12. Personál určený Zhotovitelem k plnění Díla musí být přiměřeně kvalifikovaný, vyškolený a zkušený. Zhotovitel je povinen přijímat veškerá opatření pro prevenci nezákonného nebo neukázněného chování personálu Zhotovitele v souvislosti s plněním Díla. Objednatel má právo zejména při neplnění povinností personálu Zhotovitele, při nespokojenosti s kvalitou Díla nebo při porušování povinností ze strany Zhotovitele, požadovat výměnu kteréhokoli pracovníka Zhotovitele. Výměna musí být Zhotovitelem provedena na náklady Zhotovitele, a to nejpozději v termínu stanoveném Objednatelům. Současně s touto výměnou Zhotovitel Objednateli doloží, že nový pracovník má minimálně stejné zkušenosti a odbornost jako vyměňovaný pracovník.
- 5.13. Vyjma částí Díla uvedených v zadávací dokumentaci Zakázky je Zhotovitel oprávněn plnit Dílo prostřednictvím třetí osoby (poddodavatelů). V případě plnění Díla prostřednictvím poddodavatelů Zhotovitel odpovídá Objednateli za činnosti prováděné poddodavatelů, jako by je prováděl sám. Seznam všech poddodavatelů a popis plnění zadávaného těmto poddodavatelům tvoří Přílohu č. 6 Smlouvy. Zhotovitel je povinen zajistit, aby se poddodavatelé, prostřednictvím kterých prokazoval kvalifikaci v Zakázce, skutečně podíleli na plnění příslušné části Díla odpovídající danému kvalifikačnímu předpokladu.
- 5.14. Změna poddodavatelů oproti obsahu nabídky podané Zhotovitelem v zadávacím řízení veřejné zakázky, je možná pouze na základě písemného souhlasu Objednatelů. Objednatel se zavazuje, že takový souhlas nebude odírat v případě, že nový poddodavatel bude splňovat veškeré

kvalifikační požadavky a odbornost, které splňoval původní poddodavatel, a z informací, kterými bude Objednatel v dané situaci disponovat, nebude vyplývat obava, že nový poddodavatel by mohl provést jemu svěřenou část Díla vadně nebo jiným způsobem narušit realizaci Díla dle této Smlouvy.

- 5.15. Zhotovitel odpovídá za škodu či jinou újmu vzniklou Objednateli nebo třetím osobám v souvislosti s plněním této Smlouvy, nedodržáním nebo porušením povinností vyplývajících z platných právních předpisů nebo z této Smlouvy. Smluvní strany v souladu s ustanovením § 630 odst. 1 občanského zákoníku ujednávají, že promlčecí lhůta v případě práva na náhradu škody či jiné újmy způsobené Zhotovitelem v souvislosti s plněním této Smlouvy trvá 5 let.
- 5.16. Zhotovitel je povinen mít po celou dobu plnění Díla zajištěny dodávky asfaltových směsí v odpovídající kvalitě a způsobem, jakým doložil před uzavřením této Smlouvy (viz čl. 12 zadávací dokumentace).
- 5.17. Zhotovitel je povinen Objednateli neprodleně písemně oznámit, jsou-li, nebo za dobu účinnosti této Smlouvy budou uvaleny na Objednatele mezinárodní sankce ve smyslu § 2 zákona č. 69/2006 Sb., o provádění mezinárodních sankcí, ve znění pozdějších předpisů. Pokud Zhotovitel nesplní povinnost písemného oznámení dle předchozí věty, je povinen uhradit Objednateli smluvní pokutu, která činí částku 0,5 % z celkové ceny Díla.

## **Článek 6.**

### **Práva a povinnosti Objednatele**

- 6.1. Objednatel se zavazuje poskytovat Zhotoviteli součinnost nezbytnou pro řádné plnění Smlouvy. Smluvní strany pro případ neposkytnutí nutné součinnosti Objednatele k plnění této Smlouvy Zhotovitelem výslovně vylučují právo Zhotovitele zajistit si náhradní plnění na účet Objednatele dle ustanovení § 2591 občanského zákoníku.
- 6.2. Objednatel je povinen předat koordinátorovi BOZP veškeré podklady a informace pro jeho činnost, zejména pro zpracování plánu bezpečnosti a ochrany zdraví při práci na Staveništi, včetně informace o fyzických osobách, které se mohou s jeho vědomím zdržovat na Staveništi, poskytovat mu potřebnou součinnost a zavázat všechny poddodavatele, popřípadě jiné osoby k součinnosti s koordinátorem BOZP pro celou dobu realizace stavby.
- 6.3. Objednatel je od počátku plnění Díla jeho vlastníkem, vč. všech jeho součástí a příslušenství. Nebezpečí škody nebo zničení Díla však nese plně Zhotovitel a přechází na Objednatele až okamžikem, kdy Objednatel převezme Dílo od Zhotovitele.
- 6.4. Objednatel je oprávněn kontrolovat provádění Díla a plnění Smlouvy. Za tímto účelem Objednatel nebo SD organizuje kontrolní dny Díla v termínech nezbytných pro řádné provádění kontroly a přijetí opatření pro další práce. Zhotovitel i Objednatel jsou oprávněni iniciovat konání mimořádného kontrolního dne. Z kontrolního dne bude Objednatelem nebo SD vždy vyhotoven záznam.
- 6.5. Veškerá schválení, kontroly, potvrzení, souhlasy, ověření, prohlídky, pokyny, oznámení, návrhy, žádosti, zkoušky či i jen faktické kroky (či jejich nerealizace) Objednatele nezbavují Zhotovitele povinností nebo odpovědností dle Smlouvy.
- 6.6. Pokud Zhotovitel nezhájí a/nebo nesplní některou z činností dle Smlouvy z důvodů na své straně v termínu stanoveném dle Smlouvy, a to ani po písemné výzvě Objednatele s určením přiměřeného dodatečného termínu, je Objednatel oprávněn samostatně zajistit provedení těchto činností jiným způsobem nebo prostřednictvím třetí osoby na náklady Zhotovitele. Případné právo Objednatele na smluvní pokutu či odstoupení od Smlouvy tím není dotčeno.
- 6.7. Objednatel může požadovat změnu rozsahu Díla či schválit změnu rozsahu Díla navrženou Zhotovitelem, a to při respektování povinností Objednatele dle Zákona o ZVZ a interních



předpisů Objednatele, zejména pak Směrnice ředitele Objednatele ke změnám staveb (dále jen „Směrnice“), která tvoří přílohu č. 4 této Smlouvy. Zhotovitel bere obsah Směrnice na vědomí a zavazuje se, že při administraci změn nebude postupovat v rozporu se Směrnicí a že nebude na Objednateli uplatňovat nároky ze změn před schválením těchto změn postupem, který Směrnice stanoví. Zhotovitel je v případě takového rozhodnutí Objednatele o změně rozsahu Díla povinen Objednateli vyhovět a (i) snížit rozsah Díla nebo (ii) bez zbytečného odkladu podat nabídku na zvýšení rozsahu Díla o plnění stejného charakteru jako Dílo sjednané ve Smlouvě s tím, že:

- a) při snížení rozsahu se Cena Díla odpovídajícím způsobem sníží,
- b) při zvýšení rozsahu bude Cena Díla v nabídce Zhotovitele stanovena na základě cen uvedených v Nabídce v Oceněném soupisu prací. V případě, že není možné Cenu Díla stanovit tímto způsobem, bude Cena Díla stanovena na základě expertních cen uvedených např. v Oborovém třídníku stavebních konstrukcí a prací staveb pozemních komunikací (OTSKP-SPK) platných pro dané období nebo v cenách nižších. V případě, že není možné Cenu Díla stanovit ani tímto způsobem, bude Cena Díla stanovena ve výši ceny obvyklé v místě a čase, zjištěné na podkladě průzkumu trhu provedeného Zhotovitelem formou získání alespoň tří nezávislých nabídek jiných zhotovitelů. Doklady o provedeném průzkumu trhu a jeho výsledcích je Zhotovitel povinen předat Objednateli,
- c) změny budou administrovány postupem stanoveným ve Směrnicí, přičemž snížení či zvýšení rozsahu bude upraveno písemným dodatkem Smlouvy, kterým může být i Změnový list změny stavby podepsaný ze strany osob oprávněných jednat za Objednatele a Zhotovitele,
- d) případná změna termínů plnění bude vždy sjednána formou písemného dodatku k této Smlouvě (tj. nikoliv formou Změnového listu), a to i v případě, pokud by souvisela se změnami sjednanými Změnovým listem. Změna termínů plnění je možná pouze v případě, že taková změna nemá charakter podstatné změny závazku ve smyslu § 222 Zákona o ZVZ,
- e) Zhotovitel se zavazuje vyhotovovat Změnové listy a jejich přílohy a předkládat je Objednateli výlučně ve formátu, který stanoví Směrnice.

## Článek 7.

### Předání Díla, zkoušky

- 7.1. Zhotovitel splní svou povinnost provést Dílo jeho řádným dokončením a protokolárním předáním Díla (všech jeho částí) Objednateli společně s veškerými dokumenty s Dílem souvisejícími v souladu s touto Smlouvou. Dílo je dokončeno, je-li předvedena jeho způsobilost sloužit svému účelu. O předání Díla nebo kterékoliv jeho části bude sepsán zápis o odevzdání a převzetí dokončené budovy nebo stavby nebo její dokončené části, který podepíší obě smluvní strany a SD a jehož vzor tvoří Přílohu č. 3 Smlouvy (dále též jen „**Předávací protokol**“). Součástí Předávacího protokolu bude též rozsah Zhotovitelem poskytnutého a Objednatelem odsouhlaseného plnění. K předání a převzetí Díla vyzve Zhotovitel Objednatele alespoň 5 dnů předem zápisem ve stavebním deníku.
- 7.2. Zhotovitel odpovídá za bezvadné provedení Díla. Dílo má vady, jestliže provedení Díla neodpovídá Smlouvě, mj. též nesplňuje-li všechny požadavky pro daný účel užití.
- 7.3. Objednatel není povinen převzít Dílo, resp. jeho část v případě, že některá v této Smlouvě stanovená přijímací zkouška nebyla úspěšná či v případě výskytu jiných závažných vad a nedodělků Díla, zejména (nikoli však výlučně) těch, které podstatně ovlivní užívání Díla nebo jeho části a/nebo které jsou vytknuty v aktech orgánů státní správy. Dojde-li přesto k převzetí Díla či jeho části, budou tyto vady a nedodělky uvedeny v Předávacím protokolu, vč. dohodnutých termínů jejich odstranění. Obdobnou platnost má rovněž akt orgánu státní správy, ve kterém jsou vytknuty vady Díla. Nedohodnou-li se smluvní strany na termínech odstranění,

určí je přiměřeně Objednatel. Takové převzetí Díla či jeho části Objednatelem není potvrzením o jeho řádném dokončení.

- 7.4. O odstranění každé vady nebo nedodělky uvedeného v Předávacím protokolu a/nebo v aktu orgánu státní správy bude sepsán a oběma smluvními stranami podepsán zápis. Dílo či jeho část se považuje za úplně dokončené až úspěšným vykonáním měření, zkoušek či převjímacích zkoušek, budou-li Objednatelem nebo zástupcem orgánu státní správy v souvislosti s takovými vadami či nedodělkami požadovány, a podpisem zápisu o odstranění poslední takové vady či nedodělky oběma smluvními stranami.
- 7.5. Objednatel je oprávněn kdykoli v průběhu Smlouvy provést kontrolní měření kterékoli části Díla. Termín a předmět měření Objednatel sdělí v přiměřeném předstihu Zhotoviteli. Zhotovitel je při měření povinen poskytnout Objednateli veškerou nezbytnou součinnost, zejména zajistit účast kvalifikovaných pracovníků Zhotovitele a poskytnout Objednateli potřebné informace a dokumentaci Díla. V případě neúčasti pracovníků Zhotovitele budou Objednatelem provedená měření považována za správná. O průběhu a výsledku každého měření vyhotoví Objednatel zápis a předá jej do 5 dnů od konání měření Zhotoviteli.
- 7.6. Pokud v důsledku šetření, prohlídky, měření nebo zkoušení Objednatel zjistí, že některé zařízení, materiály nebo práce na Díle jsou závadné nebo jinak neodpovídají Smlouvě, může spolu s uvedením důvodu: (i) odmítnout převzetí takových zařízení, materiálů nebo prací, (ii) požadovat odstranění takových zařízení a materiálů ze Staveniště a jejich nahrazení zařízeními a materiály odpovídajícími Smlouvě, (iii) požadovat odstranění a opakované provedení prací tak, aby odpovídaly Smlouvě a (iv) požadovat provedení jakýchkoli dalších prací, které jsou nezbytné pro bezpečnost Díla nebo postup Zhotovitele v souladu se Smlouvou. Zhotovitel je v takovém případě povinen bezodkladně požadavkům Objednatele na své náklady vyhovět.
- 7.7. Provádění zkoušek se řídí právními předpisy, technickými normami a technickými údaji vyhlášenými výrobcem příslušných zařízení. O průběhu a výsledku každé zkoušky Zhotovitel vyhotoví zápis a předá jej do 2 dnů od konání zkoušky Objednateli.
- 7.8. Zhotovitel zajistí realizaci zkoušek dle Smlouvy a nese veškeré náklady s nimi spojené. Termín a místo zkoušek podléhá předchozímu schválení Objednatele. Zhotovitel je povinen Objednateli písemně navrhnout termín a místo zkoušek vždy alespoň 7 dní předem. Poruší-li Zhotovitel povinnost předložit termín a místo zkoušek ve stanoveném termínu ke schválení Objednateli nebo realizuje-li Zhotovitel zkoušky bez předchozího schválení Objednatele, je povinen příslušné zkoušky zopakovat v souladu se Smlouvou na svůj náklad.
- 7.9. Objednatel termín a místo zkoušky schválí, nebo s ním vyjádří svůj nesouhlas nejpozději do 3 dnů od doručení návrhu Zhotovitele. Pokud Objednatel vyjádří svůj nesouhlas, je Zhotovitel povinen po projednání s Objednatelem navrhnout nový termín a místo zkoušek obdobně dle předchozího odstavce Smlouvy. Pokud Objednatel vyjádří svůj souhlas, současně Zhotoviteli sdělí, zda má v úmyslu se zkouškou zúčastnit. Pokud Objednatel do 3 dnů od doručení návrhu termínu a místa zkoušky nevyjádří s tímto písemně svůj souhlas ani nesouhlas, má se za to, že souhlasí a zkoušek se zúčastní. Pokud Objednatel se zkouškou dle tohoto odstavce souhlasí a na zkoušku se nedostaví, je Zhotovitel oprávněn přistoupit ke zkouškám bez přítomnosti Objednatele.
- 7.10. Zhotovitel je povinen realizovat dodatečné zkoušky jakékoli části Díla, a to za přiměřeného použití předchozích odstavců Smlouvy, pokud: (i) předchozí zkoušky byly neúspěšné, nebo (ii) o to požádá Objednatel. Zhotovitel nese náklady na tyto dodatečné zkoušky v případě, že se jedná o zkoušky navazující na předchozí neúspěšné zkoušky nebo zjištění Objednatele dle předchozího odstavce Smlouvy, nebo jestliže v průběhu dodatečných zkoušek vyjde najevo, že některé zařízení, materiály nebo práce na Díle jsou závadné nebo jinak neodpovídají Smlouvě. V ostatních případech nese nezbytné náklady na dodatečné zkoušky Objednatel.

- 7.11. Podmínkou pro předání Díla Objednateli je realizace všech nezbytných přijímacích zkoušek. Pro přijímací zkoušky platí předchozí odstavce Smlouvy přiměřeně s tím, že Zhotovitel je povinen Objednateli písemně navrhnout termín a místo každé takové přijímací zkoušky vždy alespoň 21 dní předem a Objednatel termín a místo zkoušky schválí nebo s ním vyjádří svůj nesouhlas nejpozději do 7 dnů od doručení tohoto návrhu. Zhotovitel není oprávněn kteroukoli přijímací zkoušku realizovat bez účasti Objednatele.
- 7.12. Jestliže Dílo nebo jeho část úspěšně neprojde ani opakovanou přijímací zkouškou, je Objednatel oprávněn dle svého uvážení: (i) převzít Dílo či jeho část s vadami a nedodělky, nebo (ii) požadovat po Zhotoviteli další opakovanou přijímací zkoušku (či zkoušky), nebo (iii) zajistit dodávku zařízení, materiálů nebo provedení prací na Díle a zajistit realizaci potřebných přijímacích zkoušek jiným způsobem nebo prostřednictvím třetí osoby na riziko a náklady Zhotovitele, či (iv) odstoupit od Smlouvy nebo její části.
- 7.13. V případě pokládky asfaltových povrchů bude součástí závěrečné zprávy i zařídění nových asfaltových vrstev akreditovanou laboratoří se stanovením třídy asfaltových směsí dle Vyhlášky č. 130/2019 Sb., s rozsahem polyaromatických uhlovodíků (PAU), kdy přípustná třída je pouze ZAS-T1 a ZAS-T2.

## Článek 8. Cena Díla

- 8.1. Smluvní strany se dohodly, že celková Cena Díla je stanovena jako neměnná a konečná a činí:

Cena Díla bez DPH	7.453.341,60 Kč
DPH 21%	1.565.201,74 Kč
Cena Díla včetně DPH	9.018.543,34 Kč

Daň z přidané hodnoty (dále též „DPH“) bude na základě výslovné dohody smluvních stran připočtena ve výši platné ke dni uskutečnění zdanitelného plnění. Pro vyloučení pochybností se stanoví, že veškerá množství uvedená v soupise prací k Dílu a jeho jednotlivým částem jsou pouze odhadovaná, a jejich změna neznamená změnu Ceny Díla.

- 8.2. V případě, že pro řádnou realizaci Díla bude nezbytné či důvodné realizovat činnost, která není uvedena v soupisu prací, může být realizace takové činnosti sjednána pouze písemným dodatkem k této Smlouvě, a to výlučně v případě splnění podmínek § 222 Zákona o ZVZ.
- 8.3. Cena Díla dle odst. 8.1. Smlouvy obsahuje veškeré náklady k řádnému, úplnému a bezvadnému provedení Díla v rozsahu dle článku 1. této Smlouvy (včetně zejména materiálových, mzdových a jiných nákladů na provedení Díla, dopravné, cestovné, nákladů na zřízení, provoz, údržbu a vyklizení Staveniště, nákladů souvisejících s kompletací části Díla, vč. všech licenčních poplatků za užívání všech autorských děl dle Smlouvy apod.) a zisk Zhotovitele.
- 8.4. Zvýšení materiálových, mzdových a jiných nákladů, jakož i případná změna cel, dovozních přírážek nebo kursu české koruny po podpisu Smlouvy, popřípadě jiné vlivy, nemají dopad na Cenu Díla dle odst. 8.1. Smlouvy. Cena Díla dle odst. 8.1. Smlouvy nebude navyšována ani v souvislosti s případnou inflací, a to ani v případě, že po uzavření Smlouvy dojde ke zdržení při zahájení realizace Díla z jakýchkoliv důvodů (např. v souvislosti se zpožděním při schválení finančních prostředků určených k financování realizace Díla aj.). Podpisem této Smlouvy Zhotovitel výslovně přejímá nebezpečí změny okolností ve smyslu ustanovení § 1765 odst. 2 a § 2620 odst. 2 občanského zákoníku. Smluvní strany dále výslovně prohlašují,

že Cena Díla dle odst. 8.1. Smlouvy není ve smyslu ustanovení § 2612 odst. 1 občanského zákoníku určena odhadem, a proto nemůže být překročena.

## Článek 9.

### Platební podmínky

- 9.1. Cena Díla dle čl. 8. Smlouvy bude Zhotoviteli uhrazena po dokončení Díla, a to v návaznosti na podpis Předávacího protokolu dle odst. 7.1. Smlouvy o převzetí Díla bez vad a nedodělků nebo až na podpis zápisu dle odst. 7.4. Smlouvy, pokud byly v Předávacím protokole konstatovány vady a nedodělky Díla.
- 9.2. V případě přerušení Díla v rámci zimní přestávky, je Zhotovitel oprávněn vystavit dílčí fakturu, avšak pouze v případě předchozího odsouhlasení Objednatel - osobou ve věcech technických. Tato dílčí faktura bude vystavena na základě skutečně provedené práce dle stavebního deníku.
- 9.3. Datum uskutečnění zdanitelného plnění je datum podpisu Předávacího protokolu dané části Díla.
- 9.4. Zhotovitel je povinen před vystavením faktury, resp. daňového dokladu (dále jen „**faktura**“) předložit SD nebo Objednateli návrh soupisu provedených prací k fakturaci, jehož přílohou jsou doklady ověřující takto provedená množství (např. výkaz výměr ve formátu ASPE 9 či jiném obdobném formátu, zápisy do stavebního deníku, měřičské protokoly, snímky, zákresy do situace atd.). SD nebo Objednatel takto předložený návrh soupisu provedených prací schválí nebo k němu vznese své připomínky nejpozději do 5 dnů od jeho obdržení. Schválení soupisu provedených prací ze strany SD nebo Objednatele je podmínkou pro vystavení faktury za Dílo resp. za jeho odpovídající část; schválený soupis provedených prací včetně všech jeho příloh dále tvoří přílohu této faktury.
- 9.5. Cena Díla bude uhrazena na základě faktury vystavené Zhotovitelem. Zhotovitel bere na vědomí, že Objednatel má právo uhradit Cenu Díla nebo kteroukoli její část několika platbami, a to z rozdílných účtů Objednatele. Za tímto účelem může Objednatel požadovat, aby Zhotovitel rozložil Cenu Díla či její část do několika samostatných faktur. Bližší pokyny k fakturaci poskytne Objednatel Zhotoviteli nejpozději do 3 pracovních dnů od uzavření Smlouvy. Tím nejsou dotčena níže uvedená ustanovení Smlouvy.
- 9.6. Faktura bude mít splatnost 30 dnů od jejího vystavení, přičemž musí být Objednateli doručena alespoň 25 dnů před datem splatnosti. Faktura musí obsahovat veškeré náležitosti stanovené právními předpisy, přičemž v každé faktuře bude dále uvedena identifikace Smlouvy (číslo smlouvy, smluvní strany, datum uzavření, stručný název Díla a **označení „NZ 2023“**), přehledně vyznačena Zhotovitelem fakturovaná částka odpovídající Smlouvě a přílohou faktury musí být dokumenty dle čl. 9.4. Smlouvy. V případě, že faktura nebude obsahovat některou z předepsaných částí nebo náležitostí nebo ji bude obsahovat chybně, je Objednatel oprávněn takovou fakturu vrátit Zhotoviteli. Lhůta splatnosti v takovémto případě počíná běžet znovu až od vystavení opravené či doplněné faktury. Veškeré platby dle Smlouvy budou probíhat výlučně bezhotovostním převodem v české měně, a to na účet Zhotovitele uvedený na faktuře. Příslušná částka se považuje za uhrazenou okamžikem, kdy byla tato odeslána na bankovní účet Zhotovitele.
- 9.7. V případě prodlení Objednatele s úhradou faktury je Zhotovitel oprávněn požadovat úrok z prodlení ve výši stanovené právními předpisy. Zhotovitel není oprávněn započíst jakékoli své pohledávky oproti nárokům Objednatele. Náhrada škody způsobené případným prodlením Objednatele je kryta úroky z prodlení.
- 9.8. Zálohy nebudou Objednatel poskytovány. Smluvní strany výslovně vylučují použití ustanovení § 2611 občanského zákoníku.

- 9.9. Objednatel je oprávněn pozastavit úhradu kterékoliv platby v průběhu zhotovování Díla, jestliže je Zhotovitel v prodlení s dokončením Díla nebo jeho částí oproti termínům, uvedeným v čl. 4. Smlouvy, popřípadě pokud je Zhotovitel v prodlení s odstraněním zjištěných vad a nedodělků díla nebo jestliže je Zhotovitel v prodlení s plněním peněžitého závazku vůči Objednateli podle této Smlouvy
- 9.10. Objednatel prohlašuje, že plnění dle této smlouvy použije výlučně pro účely, které nejsou předmětem daně z přidané hodnoty, resp. příjemce ve vztahu k daňovému plnění nevystupuje jak osoba povinná k dani, proto se u plnění dle této smlouvy nepoužije režim přenesené daňové povinnosti podle § 92a (obecná pravidla) a zejména § 92e (stavební práce) zákona č. 235/2004 Sb., o dani z přidané hodnoty. Plnění dle této smlouvy je plněním souvisejícím s činností výkonu veřejné správy v souladu se zákonem č. 129/2000 Sb., o krajích (krajské zřízení), ve znění pozdějších předpisů.
- 9.11. Smluvní strany se dále dohodly, že pokud se Zhotovitel stane ve smyslu § 106a zákona o dani z přidané hodnoty nespolehlivým plátcem daně a po dobu, kdy za něj ve smyslu uvedeného zákonného ustanovení bude považován (tedy až do doby, kdy bude rozhodnuto, že není nespolehlivým plátcem daně), bude Objednatel oprávněn hradit účtované části ceny Díla co do částky odpovídající dani z přidané hodnoty, přímo na účet správce daně. Poukázáním příslušné částky na účet správce daně se v dané části bude považovat účtovaná částka za uhrazenou. Zhotovitel je na svoji nespolehlivost povinen Objednatele upozornit po právní moci rozhodnutí. Nesplnění této povinnosti je hrubým porušením povinností Zhotovitele.
- 9.12. Faktury podle této Smlouvy budou vystaveny a zasílány na následující adresu Objednatele: Krajská správa a údržba silnic Středočeského kraje, příspěvková organizace, Zborovská 11, 150 21 Praha 5
- Faktury je možné doručit také prostřednictvím datové schránky: a6ejgmx  
nebo e-mailem na adresu: [podatelna@ksus.cz](mailto:podatelna@ksus.cz)  
a to ve formátu pdf/A naskenované černobíle.

## Článek 10.

### Odovědnost za vady a záruka za jakost

- 10.1. Zhotovitel odpovídá za vady, které má Dílo v době jeho předání a převzetí Objednatelem, a dále za vady Díla zjištěné v průběhu trvání záruční doby (záruka za jakost).
- 10.2. Zhotovitel poskytuje Objednateli záruku za jakost Díla v délce trvání:  
- **36 měsíců**
- Jde-li o dodávky třetích osob, záruční doby neskončí dříve než záruční doby určené jednotlivými dodavateli a výrobcí.
- 10.3. Záruční doby podle tohoto článku počínají běžet dnem protokolárního předání řádně dokončeného Díla (či jeho částí) Objednateli dle odst. 7.1. Smlouvy, resp. podpisu zápisu dle odst. 7.4. Smlouvy. Doba od uplatnění práva z titulu záruky za jakost až do doby odstranění příslušné vady se do záruční doby Díla nezapočítává. Pro ty části Díla, které byly v důsledku vznesené reklamace Zhotovitelem opraveny, běží záruční doba opětovně od počátku ode dne provedení reklamační opravy.
- 10.4. Objednatel je povinen vady Díla u Zhotovitele reklamovat vždy písemně, vadu musí náležitě specifikovat či uvést, jak se tato projevuje, a dále vznést požadavek na konkrétní zjednání nápravy. Zhotovitel je povinen přistoupit k odstranění reklamované vady Díla vždy nejpozději ve lhůtě 3 dnů od obdržení písemné reklamace Objednatele, případně v delší lhůtě Objednatelem poskytnuté. Uvede-li však Objednatel v reklamaci výslovně, že se jedná o naléhavý případ či havárii, je Zhotovitel povinen nastoupit a zahájit odstraňování vady

neprodleně, nejpozději pak do 24 hodin od obdržení reklamace. Nenastoupí-li Zhotovitel k odstranění reklamované vady v termínu dle Smlouvy, je Objednatel oprávněn pověřit odstraněním vady třetí subjekt, přičemž náklady takto vzniklé hradí v plném rozsahu Zhotovitel.

- 10.5. Lhůta pro odstranění reklamovaných vad činí 15 dnů ode dne obdržení reklamace Zhotovitelem, není-li smluvními stranami při zohlednění povahy a rozsahu vady sjednána lhůta odlišná. Jedná-li se o vadu bránící řádnému užívání nebo o vadu označenou Objednatelem jako naléhavý případ či havárie, musí být reklamovaná vada odstraněna v termínu stanoveném Objednatelem při zohlednění povahy a rozsahu vady. Bude-li k tomu Zhotovitel vyzván ze strany Objednatele, je povinen pod vedením Objednatele pátrat po příčině vzniku vady a po jejím zjištění tuto vadu detailně specifikovat a přijmout veškerá opatření k tomu, aby nedošlo k jejímu opakování.
- 10.6. Zhotovitel zaručuje, že Dílo nebude mít právní vady. Zhotovitel se zavazuje odškodnit Objednatele za všechny nároky třetích osob z titulu porušení jejich chráněných práv souvisejících s plněním Zhotovitele podle Smlouvy.

## **Článek 11.**

### **Pojištění**

- 11.1. Zhotovitel se zavazuje po dobu trvání této Smlouvy zajistit a udržovat pojištění své odpovědnosti za škodu způsobenou třetí osobě při výkonu podnikatelské činnosti, a to s pojistným plněním vyplývajícím z takového pojištění minimálně ve výši **2 % z celkové ceny Díla** bez DPH uvedené v odst. 8.1. Smlouvy se spoluúčastí nejvýše 1 %. Zhotovitel se zavazuje, že nedojde ke snížení pojistného plnění pod částku uvedenou v předchozí větě.
- 11.2. Zhotovitel je povinen předložit kdykoliv po dobu trvání této Smlouvy na předchozí žádost Objednatele platnou pojistnou smlouvu, pojistku nebo potvrzení příslušné pojišťovny, příp. potvrzení pojišťovacího zprostředkovatele (insurance broker), prokazující existenci pojištění v rozsahu požadovaném v předchozím odst. této Smlouvy.
- 11.3. Pojištění odpovědnosti za škodu způsobenou Zhotovitelem třetím osobám musí rovněž zahrnovat i pojištění všech poddodavatelů Zhotovitele, případně je Zhotovitel povinen zajistit, aby obdobné pojištění v přiměřeném rozsahu sjednali i všichni jeho poddodavatelé, kteří se pro něj budou podílet na poskytování plnění podle této Smlouvy.
- 11.4. Pokud dojde k zániku pojištění, je Zhotovitel povinen o této skutečnosti neprodleně informovat Objednatele a ve lhůtě 3 pracovních dnů uzavřít pojistnou smlouvu ve výše uvedeném rozsahu. Porušení této povinnosti ze strany Zhotovitele považují smluvní strany za podstatné porušení Smlouvy zakládající právo Objednatele od Smlouvy odstoupit.

## **Článek 12.**

### **Smluvní sankce**

- 12.1. Objednateli vzniká vůči Zhotoviteli nárok na smluvní pokutu v následujících případech:
  - a) při prodlení Zhotovitele s provedením a dokončením Díla v termínu dle Smlouvy, a to ve výši 0,2 % z celkové ceny Díla bez DPH, za každý započatý den prodlení;
  - b) při prodlení Zhotovitele s nástupem na odstranění Objednatelem uplatněné vady, či při prodlení Zhotovitele s odstraněním vady ve stanoveném termínu, a to ve výši 10.000,- Kč za každou vadu a každý započatý den prodlení;
  - c) při prodlení Zhotovitele s převzetím Staveniště či vyklizením a předáním Staveniště, a to ve výši 0,05 % z celkové ceny Díla bez DPH za každý započatý den prodlení;

- d) pokud Zhotovitel poruší povinnost stanovenou v odst. 5.16. této Smlouvy, tj. povinnost zajišťovat dodávky asphaltových směsí v odpovídající kvalitě a způsobem, jakým doložil před uzavřením této Smlouvy (viz čl. 12 zadávací dokumentace), a to ve výši 500.000,- Kč za každé porušení této povinnosti;
  - e) dojde-li k jakémukoliv jinému porušení povinnosti Zhotovitele dle Smlouvy, a to ve výši 10.000,- Kč za každé porušení takové povinnosti.
- 12.2. Změna termínů plnění je možná pouze v případě, že taková změna nemá charakter podstatné změny závazku ve smyslu § 222 ZZVZ. Dohoda o změnách musí být vždy provedena písemně formou dodatku ke Smlouvě, a to při splnění podmínek ZZVZ a za podmínek stanovených ve Směrnici, která tvoří přílohu č. 4 Smlouvy (viz též odst. 6.7. Smlouvy). Oznámení o nutnosti prodloužení termínu dokončení Díla musí být provedeno neprodleně, do 5 pracovních dnů od momentu, kdy se Zhotovitel o nutnosti prodloužení termínu dokončení Díla dozvěděl, a to písemně nebo elektronicky. Pokud Zhotovitel nesplní povinnost písemného oznámení dle předchozí věty, je povinen uhradit Objednateli smluvní pokutu, která činí částku 0,5 % z celkové ceny Díla.
- 12.3. Smluvní pokuta je splatná doručením písemného oznámení o jejím uplatnění Zhotoviteli. Smluvní pokutu je Zhotovitel povinen zaplatit Objednateli v souladu s platebními údaji uvedenými v písemném oznámení o jejím uplatnění, přičemž se zaplacením smluvní pokuty rozumí její připsání, resp. připsání odpovídající částky na bankovní účet Objednatele. Objednatel je oprávněn svou pohledávku z titulu smluvní pokuty započíst oproti splatné pohledávce Zhotovitele na Cenu Díla. Smluvní strany shodně prohlašují, že s ohledem na charakter povinností, jejichž splnění je zajištěno smluvními pokutami, a dále s ohledem na charakter Díla považují smluvní pokuty uvedené v tomto článku za přiměřené.
- 12.4. Objednateli vznikne právo na zaplacení smluvní pokuty bez ohledu na zavinění Zhotovitele. Objednatel má právo na náhradu škody vzniklé z porušení povinnosti, ke kterému se smluvní pokuta vztahuje, v plné výši. Smluvní pokutou není dotčeno právo Objednatele na odstoupení od této Smlouvy. Zrušením/zánikem této Smlouvy právo na zaplacení smluvní pokuty nezaniká.
- 12.5. Smluvní pokuty dle této Smlouvy hradí Zhotovitel nezávisle na tom, zda a v jaké výši vznikne Objednateli škoda, kterou je oprávněn Objednatel vymáhat samostatně a bez ohledu na její výši.
- 12.6. Úrok z prodlení není Objednatel povinen Zhotoviteli hradit, jestliže Objednatel pozastaví platbu Zhotoviteli podle odst. 9.9. Smlouvy.

### Článek 13.

#### Bankovní záruka za vady Díla

- 13.1 Zhotovitel poskytne při podpisu Předávacího protokolu Objednateli bankovní záruku, v minimální výši **3,5 % z celkové ceny Díla** bez DPH uvedené v odst. 8.1. Smlouvy, za řádné odstranění vad uplatněných Objednatelem vůči Zhotoviteli z titulu odpovědnosti za vady díla v záruční době. Bankovní záruka musí být platná minimálně po celou dobu záruční doby a musí být vystavena ve prospěch Objednatele.
- 13.2 Právo z bankovní záruky je Objednatel oprávněn uplatnit v případech, že Zhotovitel nebude plnit své povinnosti vyplývající ze záruky za Dílo, ke kterým je ze Smlouvy povinen.
- 13.3 Před uplatněním plnění z bankovní záruky oznámí Objednatel písemně Zhotoviteli výši požadovaného plnění ze strany banky. Zhotovitel je povinen doručit Objednateli novou záruční listinu ve znění shodném s předchozí záruční listinou, v původní výši nejpozději do 7 kalendářních dnů od jejího úplného vyčerpání. Bankovní záruka bude uvolněna Objednatelem

do 10 dnů po uplynutí záruční doby a vypořádání všech závazků mezi Zhotovitelem a Objednatelem.

- 13.4 Bankovní záruka zajišťuje řádné odstranění vad uplatněných Objednatelem vůči Zhotoviteli z titulu odpovědnosti za vady Díla v záruční době, přičemž platí, že:
- v případě jakékoli změny záruční doby je Zhotovitel povinen platnost bankovní záruky prodloužit tak, aby trvala po celou dobu záruční lhůty;
  - právo ze záruky je Objednatel oprávněn uplatnit v případech, že Zhotovitel neodstranil vadu Díla způsobem a v době, k nimž je podle příslušných ustanovení Smlouvy k odstraňování vad v záruční lhůtě povinen;
  - nepředložení bankovní záruky v požadovaném termínu je důvodem k nepřevzetí dokončeného Díla a uplatnění sankcí pro nedodržení termínu dokončení a předání Díla.
- 13.5 Náklady na poskytnutí bankovní záruky a veškeré další výdaje vzniklé v souvislosti s plněním povinností dle tohoto článku nese Zhotovitel.

#### **Článek 14.**

##### **Odstoupení od Smlouvy**

- 14.1. Objednatel může od Smlouvy odstoupit, nebo dát pokyn Zhotoviteli k přerušení poskytování plnění mimo jiné. (nikoli však výlučně) v případě, že nebude zajištěno dostatečné financování Díla (např. dojde ke změně investiční politiky zřizovatele - Krajského úřadu Středočeského kraje, ke změně strategie realizace vybraných silničních staveb zřizovatelem nebo Objednatelem, nebude-li schválen investiční záměr stavby, vznikne dlouhodobý nedostatek finančních prostředků v rámci připravované/zasmluvněné akce apod.) a/nebo nastanou jiné překážky realizace Díla (např. nemožnost projednání či vydání územního rozhodnutí/souhlasu a/nebo stavebního povolení apod.). Zhotovitel je povinen provést všechna nezbytná opatření k zamezení vzniku škody Objednateli nejpozději do 5 pracovních dnů od obdržení pokynu Objednatele k přerušení poskytování plnění nebo od ukončení Smlouvy. Odstoupením od Smlouvy není dotčen již existující nárok smluvní strany na zaplacení smluvní pokuty.
- 14.2. Objednatel může od Smlouvy dále odstoupit v případě podstatného porušení jakékoliv smluvní povinnosti Zhotovitelem a/nebo v případech výslovně uvedených v této Smlouvě.
- 14.3. Zhotovitel je oprávněn od Smlouvy odstoupit v případě, že:
- a) dojde k nepřetržitému přerušení provádění Díla z důvodů nacházejících se výlučně na straně Objednatele po dobu delší než 12 měsíců;
  - b) Objednatel bude opakovaně v prodlení s úhradou svých peněžitých závazků vyplývajících z této Smlouvy po dobu delší než 60 dnů, ačkoliv byl Objednatel na porušení povinnosti Zhotovitelem vždy písemně upozorněn a nezjednal nápravu ani v přiměřené lhůtě stanovené Zhotovitelem, která nebude kratší než 30 dnů.
  - c) pozbude oprávnění vyžadovaného platnými právními předpisy k činnostem, k jejichž provádění je Zhotovitel povinen dle této Smlouvy.
- 14.4. Odstoupení od Smlouvy je účinné doručením písemného oznámení o odstoupení druhé smluvní straně.
- 14.5. V případě jednostranného ukončení Smlouvy z důvodů nikoli na straně Zhotovitele má Zhotovitel v případě částí Díla, u kterých nevznikl nárok na zaplacení ceny dle této Smlouvy, nárok na úhradu účelně vynaložených nákladů na plnění těchto částí Díla. Tyto náklady budou vyčísleny na základě dohody smluvních stran.
- 14.6. V případě odstoupení od této Smlouvy nebudou mít smluvní strany ve smyslu ustanovení § 2004 odst. 2 občanského zákoníku povinnost vrátit si plnění, které bylo poskytnuto před



odstoupením od Smlouvy, ledaže již přijaté dílčí plnění nemá samo o sobě pro Objednatele význam.

- 14.7. V případě předčasného ukončení této Smlouvy je Zhotovitel povinen poskytnout Objednateli nezbytnou součinnost tak, aby Objednateli nevznikla škoda.

## **Článek 15.**

### **Závěrečná ustanovení**

- 15.1. Smlouva nabývá účinnosti dnem jejího zveřejnění v registru smluv, které provede Objednatel. Zhotovitel bere na vědomí a souhlasí s tím, že Objednatel tuto Smlouvu uveřejní v registru smluv dle zákona č. 340/2015 Sb., o zvláštních podmínkách účinnosti některých smluv a o registru smluv (zákon o registru smluv).
- 15.2. Smlouva bude uveřejněna dle § 219 zákona o ZVZ na profilu Objednatele, včetně všech jejích změn a dodatků.
- 15.3. Tato Smlouva obsahuje úplnou a jedinou písemnou dohodu smluvních stran o vzájemných právech a povinnostech upravených touto Smlouvou.
- 15.4. Vzájemné právní vztahy smluvních stran, které jsou touto Smlouvou založeny, avšak nejsou výslovně upraveny v této Smlouvě, se řídí především příslušnými ustanoveními občanského zákoníku s výjimkou těch ustanovení, jejichž použití smluvní strany buď výslovně vyloučily, nebo se od nich odchýlily vlastním ujednáním v této Smlouvě.
- 15.5. V případě, že na straně Zhotovitele vystupuje více osob (sdružení Zhotovitelů), jsou všechny tyto osoby vůči Objednateli a třetím osobám z jakýchkoli právních vztahů vzniklých v souvislosti se Smlouvou zavázány společně a nerozdílně, a to po celou dobu plnění Smlouvy i po dobu trvání jiných závazků vyplývajících ze Smlouvy. Zhotovitelé jsou v takovém případě vůči Objednateli rovněž oprávněni společně a nerozdílně. Za účelem společného vystupování všech Zhotovitelů vůči Objednateli byl Zhotoviteli ustanoven zástupce, jímž je [Netýká se], za nějž jednají osoby uvedené v odst. 15.8. Smlouvy.
- 15.6. Oprávnění k jednáním ve věcech realizace této Smlouvy jsou za Objednatele:

ve věcech smluvních:

ředitel

jméno: Ing. Aleš Čermák, Ph.D., MBA

email:

ve věcech technických:

vedoucí oblasti Kladno

Jméno: Karel Motal

email:

tel.:

projektový manažer staveb

Jméno: Pavel Špaček

email:

tel.:

ve věcech ekonomických a finančních:

ekonomický náměstek

jméno: Ing. Jaroslava Jurková,

email:

- 15.7. Oprávněné osoby Objednatele ve smyslu Směrnice:

ředitel

jméno: Ing. Aleš Čermák, Ph.D., MBA

email:

statutární zástupce ředitele

jméno: Ing. Jan Fidler, DiS

email:

- 15.8. Oprávnění k jednáním ve věcech realizace této Smlouvy jsou za Zhotovitele:

ve věcech smluvních:

jméno: Ing. František Císař

email:

tel.:

jméno: David Müller

email:

tel.:

ve věcech technických:

jméno: Ing. Richard Romolini

email:

tel.:

ve věcech ekonomických a finančních:

jméno: Simona Očenášová

email:

tel.:

jméno: Ing. Martina Olexová

email:

tel.:

- 15.9. Smluvní strany se výslovně dohodly, že při změně kontaktních osob není třeba vyhotovovat dodatek ke Smlouvě a postačí pouze prokazatelná notifikace druhé smluvní strany.

- 15.10. Smluvní strany se ve smyslu § 558 odst. 2 občanského zákoníku dohodly, že v jejich vztazích týkajících se této Smlouvy se nepřihlíží k obchodním zvyklostem, a to ani těm, které jsou zachovávány obecně, ani těm, které jsou zachovávány v rámci odvětví, jichž se týká tato Smlouva.

- 15.11. Jakékoli spory mezi smluvními stranami vyplývající ze Smlouvy budou řešeny nejprve smírně. Nepodaří-li se smírného řešení dosáhnout, bude spor rozhodnut na návrh kterékoli smluvní strany obecným soudem.
- 15.12. Pokud se na Dílo, jakoukoliv jeho část či plnění dle této Smlouvy jakoukoliv část plnění poskytovaného Zhotovitelem vztahuje GDPR (Nařízení Evropského parlamentu a Rady (EU) č. 2016/679 ze dne 27. dubna 2016 o ochraně fyzických osob v souvislosti se zpracováním osobních údajů a o volném pohybu těchto údajů a o zrušení směrnice 95/46/ES (obecné nařízení o ochraně osobních údajů)), je Zhotovitel bez dalšího povinen zajistit plnění svých povinností v GDPR stanovených. Pokud by se Zhotovitel v kterémkoliv okamžiku plnění svých smluvních povinností stal zpracovatelem osobních údajů poskytnutých Objednatelem, a/nebo získaných pro Objednatele, je Zhotovitel povinen na tuto skutečnost Objednatele upozornit a bezodkladně (vždy však před zahájením zpracování osobních údajů) s ním uzavřít Smlouvu o zpracování osobních údajů. Smlouvu dle předcházející věty je dále Zhotovitel s Objednatelem povinen uzavřít vždy, když jej k tomu Objednatel písemně vyzve.
- 15.13. Zhotovitel není oprávněn bez předchozího písemného souhlasu Objednatele převést na třetí osobu jakákoli práva nebo povinnosti vyplývající ze Smlouvy, ani postoupit tuto Smlouvu třetí osobě, zastavit či jakkoliv jinak disponovat s jakýmkoliv pohledávkami nebo dluhy vzniklými na základě Smlouvy včetně práv, povinností, pohledávek nebo dluhů vzniklých na základě porušení Smlouvy. Toto omezení nakládání s právy, povinnostmi, pohledávkami a dluhy trvá i po dokončení Díla.
- 15.14. Tato Smlouva může být měněna pouze dohodou smluvních stran v písemné formě, a to vzestupně číslovanými dodatky ke Smlouvě. V případě snížení či zvýšení rozsahu Díla dle čl. 6. Smlouvy může být tato Smlouva měněna v souladu se Směrnicí rovněž dodatkem ve formě změnového listu změny stavby podepsaného ze strany osob oprávněných jednat za Objednatele a Zhotovitele, a to v samostatné vzestupně číselné řadě.
- 15.15. Smluvní strany si nepřejí, aby nad rámec výslovných ustanovení této Smlouvy byla jakákoliv práva a povinnosti dovozovány z dosavadní či budoucí praxe zavedené mezi smluvními stranami, ledaže je ve Smlouvě výslovně ujednáno jinak.
- 15.16. Je-li nebo stane-li se některé ustanovení této Smlouvy neplatné, nedotýká se to ostatních ustanovení této Smlouvy, která zůstávají nadále platná a účinná.
- 15.17. Smlouva je vyhotovena v elektronické podobě, přičemž každá ze stran obdrží její elektronický originál.
- 15.18. Každá ze smluvních stran prohlašuje, že tuto Smlouvu uzavírá svobodně a vážně, že považuje obsah této Smlouvy za určitý a srozumitelný a že jsou jí známy všechny skutečnosti, jež jsou pro uzavření této Smlouvy rozhodující.
- 15.19. Nedílnou součástí Smlouvy jsou její následující přílohy:
- Příloha č. 1 – Oceněný soupis stavebních prací s výkazem výměr
  - Příloha č. 2 – Ceník nepotřebných zásob
  - Příloha č. 3 – Zápis o odevzdání a převzetí dokončené budovy nebo stavby nebo její dokončené části
  - Příloha č. 4 – Směrnice upřesňující provádění změn závazků dle zákona č. 134/2016 o zadávání veřejných zakázek

Příloha č. 5 – Časový plán výstavby – časový harmonogram

Příloha č. 6 – Seznam poddodavatelů a popis jejich plnění

Přezkoumal:

V Praze dne elektronického podpisu

---

Krajská správa a údržba silnic  
Středočeského kraje, příspěvková  
organizace

---

STRABAG a.s.  
Ing. František Císař  
technický vedoucí oblasti  
zmocněnec dle plné moci ze dne 22.6.2023

---

STRABAG a.s.  
David Müller  
vedoucí odd. přípravy a kalkulací  
zmocněnec dle plné moci ze dne 22.6.2023

Příloha č. 1 – Oceněný soupis stavebních prací s výkazem výměr

# Krycí list rozpočtu

Název stavby:	<b>II/605 Cerhovice</b>	Objednatel:	<b>KSÚS Stč kraje přísp. organizace</b>	IČ/DIČ:	00066001
Druh stavby a účel:	oprava povrchu komunikace	Projektant:		IČ/DIČ:	
Lokalita:	silnice II/605 v k.ú. Cerhovice	Zhotovitel:		IČ/DIČ:	
Začátek výstavby:		Konec výstavby:		Položek:	
JKSO:		Zpracoval:		Datum:	03.02.2023

## Rozpočtové náklady v Kč

<b>A</b>	<b>Základní rozpočtové náklady</b>		<b>B</b>	<b>Doplnkové náklady</b>		<b>C</b>	<b>Náklady na umístění stavby (NUS)</b>	
<b>HSV</b>	Dodávky	7 453 341,60	Práce přesčas		0,00	Zařízení staveniště		
	Montáž	0,00	Bez pevné podl.		0,00	Malý rozsah prací		
<b>PSV</b>	Dodávky	0,00	Kulturní památka		0,00	Ztížené podmínky		
	Montáž	0,00				Provozní vlivy		
<b>"M"</b>	Dodávky	0,00				Ostatní-DIO		
	Montáž	0,00				NUS z rozpočtu		
<b>Ostatní materiál</b>		0,00						
<b>Přesun hmot a sutí</b>		0,00						
<b>ZRN celkem</b>		<b>7 453 341,60</b>	<b>DN celkem</b>		<b>0,00</b>	<b>NUS celkem</b>		<b>0,00</b>

<b>Základ 0%</b>	<b>0,00</b>	<b>DPH 0%</b>	<b>0,00</b>	<b>Celkem bez DPH</b>	<b>0,00</b>
<b>Základ 21%</b>	<b>7 453 341,60</b>	<b>DPH 21%</b>	<b>1 565 201,74</b>	<b>Celkem včetně DPH</b>	<b>9 018 543,34</b>

Zpracoval	Objednatel vedoucí PÚ: Bohumil Taraba vedoucí TSÚ: Karel Motal	Zhotovitel
Datum, razítko a podpis	Datum, razítko a podpis	Datum, razítko a podpis

## Rozpočet - cenová nabídka


**Název akce : II/605 Cerhovice**

staničení silnice 39,546 - 41,557 , délka opravy 2011km

Položkový soupis prací

poř.číslo	čís.položky	popis položky	m.jednotka	množství	jedn.cena	Cena celkem
1	agregovaná pol.	OSTATNÍ POŽADAVKY - DIO, GEODETICKÉ ZAMĚŘENÍ SKUTEČNÉHO PROVEDENÍ, ZJIŠTĚNÍ A VYTYČENÍ INŽ. SÍTÍ	kpl	1,00		
2	113728 (OTSKP)	FRÉZOVÁNÍ ZPEVNĚNÝCH PLOCH ASFALTOVÝCH, ODVOZ DO 20KM	m3	1 523,00		
3	919111 (OTSKP)	ŘEZÁNÍ ASFALT. KRYTU	bm	132,00		
4	93818 (OTSKP)	ČIŠTĚNÍ VOZOVEK SAMOSBĚREM	m2	15 230,00		
5	572113 (OTSKP)	SPOJOVACÍ POSTŘIK Z DO 0,5KG/M2	m2	30 460,00		
6	574C46 (OTSKP)	ASFALTOVÝ BETON PRO LOŽNÍ VRSTVY ACL 16+ tl. 50mm	m2	15 230,00		
7	574A44 (OTSKP)	ASFALTOVÝ BETON PRO OBRUSNÉ VRSTVY ACO 11+, tl. 50 mm	m2	15 230,00		
8	113765 (OTSKP)	FRÉZOVÁNÍ DRÁŽKY PRŮŘEZU DO 600MM2 V ASFALTOVÉ VOZOVCE	m	132,00		
9	931315 (OTSKP)	TĚSNĚNÍ DILATAČ SPAR ASF ZÁLIVKOU PRŮŘ DO 600MM2	m	132,00		
10	56962 (OTSKP)	ZPEVNĚNÍ KRAJNIC Z RECYKLÁTU DO TL. 100MM	m2	562,00		
11	915111 (OTSKP)	VDZ V - 12,5 CM, BARVOU ZÁKLADNÍ	m2	754,00		
12	915221 (OTSKP)	VODOR DOPRAV ZNAČ PLASTEM STRUKTURÁLNÍ NEHLUČNÉ - DOD A POKLÁDKA - vodící proužek a středová čára 12,5cm v13a	m2	754,00		
<b>Součet</b>						<b>7 453 341,60 Kč</b>
<b>DPH 21%</b>						<b>1 565 201,74 Kč</b>
<b>Celkem s DPH</b>						<b>9 018 543,34 Kč</b>

Příloha č. 2 – Ceník nepotřebných zásob

 <p>Krajská správa a údržba silnic Středočeského kraje, příspěvková organizace</p>	<p><b>Ceník</b></p>	<p>Strana 2 (celkem 52) Rozdělovník: B Verze: 2.4</p>
	<p><b>R-Sm-16-02</b></p>	

C e n í k

nepotřebných zásob

---

**Tento ceník slouží k ocenění následujících nepotřebných zásob pro prodej:**

**odpad vznikající při štěpkování, tzv. štěrky** **40,-- Kč/m<sup>3</sup>**

**odpad vznikající při prořezávání a porážení stromů a keřů**

**(kmeny, silné části větví): Jasan** **130,-- Kč/m<sup>3</sup>**

**Dub** **140,-- Kč/m<sup>3</sup>**

**Buk** **140,-- Kč/m<sup>3</sup>**

**Ovocné stromy** **140,-- Kč/m<sup>3</sup>**

**Habr** **140,-- Kč/m<sup>3</sup>**

**Bříza** **113,-- Kč/m<sup>3</sup>**

**Ostatní listnaté** **70,-- Kč/m<sup>3</sup>**

vyfrézovaná obalená dřev 30,-- Kč/t

struska ze zásob cestmistrovství Králův Dvůr 60,-- Kč/t

dlažební kostky použité, strojově odtěžené:

Dlažební kostky se budou odprodávat na základě jednotlivých znaleckých posudků dle lokality (silnice, znečištění).

patníky a obrubníky kamenné nevytažené

30,-- Kč/ ks

patníky a obrubníky kamenné vytažené

50,-- Kč/ks



ocelová svodidla (použitá, demontovaná)

400,-- Kč/ks

**K uvedeným cenám se připočítává daň z přidané hodnoty ve výši podle platných právních předpisů.**

**Poznámka:**

**U červeně označené položky je snížená sazba DPH (15% pro rok 2015). U ostatních položek je základní sazba DPH (21% pro rok 2015).**

Říčany 15.4.2015

Schválil:

Bc. Zdeněk Dvořák  
ředitel Krajské správy a údržby silnic Středočeského kraje,  
příspěvkové organizace


Příloha č. 3 – Zápis o odevzdání a převzetí dokončené budovy nebo stavby nebo její dokončené části

<b>ZÁPIS O ODEVZDÁNÍ A PŘEVZETÍ</b> <b>budovy nebo stavby</b> <b>nebo její dokončené části</b>	
<b>Přejímací organizace (Objednatel)</b> <b>název a sídlo (razítko)</b>  Krajská správa údržby silnic Středočeského kraje, p.o. Zborovská 11 150 21 Praha 5	<b>č. zápisu:</b>
<b>Datum zahájení přejímacího řízení</b>	<b>Název budovy nebo stavby</b> <b>(nebo její dokončené části)</b>  „název akce“
<b>Místo realizace akce:</b>  <b>Popis:</b>	
<b>Odpovědný stavbyvedoucí</b>	<b>Generální projektant</b>
<b>Stavební dozor Objednatele</b>	<b>Zhotovitel:</b>
<b>Stavební povolení:</b>	<b>vydal:</b>
<b>Smlouva o dílo č.</b>  ze dne <span style="margin-left: 150px;">včetně</span>	
<b>Datum zahájení prací</b> <b>podle smlouvy o dílo</b>	<b>Datum dokončení prací</b> <b>podle smlouvy o dílo</b>

<b>Skutečný termín zahájení:</b>	<b>Skutečný termín dokončení prací:</b>
<b>Odchytky od schváleného projektu a jejich důvody</b> Viz změnové listy a důvodová zpráva, posunutí půdorysné kanalizace z důvodu existence podzemních vedení inženýrských sítí v místech nepředpokládaných v projektové dokumentaci.	
<b>Soupis ojedinělých drobných nedodělků a vad zřejmých při odevzdání převzetí</b> ne	
<b>Dohoda o opatřeních a lhůtách k odstranění nedodělků a vad</b> ne	
<b>Dohoda o zajištění přístupu zhotovitele do objektu za účelem odstranění nedodělků a vad</b> ne	
<b>Dodatečně požadované práce a dodávky a způsob jejich zajištění</b> ne	
<b>Termín úplného vyklizení staveniště:</b>	
<b>Další ujednání, např. dohoda o vypořádání vzájemných práv a nároků</b> <i>administrativní převímka dokladů bude dokončena do .....</i>	
<b>Údaje o převzetí dokumentace skutečného provedení stavby:</b> ne	
<b>Listinné doklady vydané v průběhu realizace výstavby</b> <b>Samostatná příloha</b>	

<b>Cena podle smlouvy o dílo a dodatků na stavbu</b> <b>Kč</b> <b>Cena podle smlouvy o dílo a dodatků na SD</b> <b>Kč</b>  <b>Celková cena s DPH</b>		
<b>Záruční doba (konečné datum):</b>		
<b>Soupis příloh, které tvoří nedílnou součást tohoto zápisu</b>		
Samostatná příloha		
<b>Vyjádření účastníků řízení:</b> ne		
<b>Datum skončení přejímacího řízení:</b>		
<b>Dnem skončení přejímacího řízení zástupci zhotovitele odevzdávají dokončenou stavbu: „název akce“ a zástupci objednatele ji přejímají. Zároveň zástupci budoucího uživatele přejímají toto dílo do své správy a užívání.</b>		
	<b>Jméno a příjmení</b>	<b>podpisy</b>
<b>Zástupci zhotovitele</b>		
<b>Zástupci přejímací organizace</b>		
<b>Zástupci budoucího uživatele</b>		
<b>Ostatní účastníci řízení</b>		

Příloha č. 4 – Směrnice upřesňující provádění změn závazků dle zákona č. 134/2016 Sb., o zadávání veřejných zakázek

 Krajská správa a údržba silnic Středočeského kraje, příspěvková organizace	<b>Směrnice upřesňující provádění změn závazků dle zákona č. 134/2016 o zadávání veřejných zakázek</b>	Strana 7 (celkem 52) Rozdělovník: C <b>Verze: 3.1.</b>
	<b>R-Sm-36</b>	

**Stručný obsah**

Směrnice určuje závazné postupy při provádění změn závazků dle zákona č 134/2016 Sb. o zadávání veřejných zakázek v organizaci Krajské správy a údržby silnic Středočeského kraje, příspěvková organizace.

Tento dokument včetně všech svých příloh je výhradním duševním vlastnictvím organizace Krajské správy a údržby silnic Středočeského kraje, příspěvková organizace. Pořizování kopií tohoto dokumentu nebo jeho částí, popřípadě jeho předávání jiným osobám, bez písemného souhlasu vedení organizace není povoleno.

**ZPRACOVATEL**

Vedoucí veřejných zakázek  
*Jméno a příjmení*  
Bc. Lukáš Balog

**GARANT**

Ředitel organizace  
*Jméno a příjmení*  
Ing. Jan Lichteneger

**SPRÁVCE  
DOKUMENTACE**

Interní auditor  
*Jméno a příjmení*  
Jana Zemková

**SCHVÁLIL A VYDAL**

**Ing. Jan Lichteneger, ředitel  
Krajská správa a údržba silnic  
Středočeského kraje, příspěvková  
organizace**

*Datum*

*Podpis*

**01.01.2022**

.....

**Platnost od: 01.01.2022**

**Účinnost od 01.01.2022**

ÚDAJE O ZMĚNÁCH.....	3
ZÁKLADNÍ USTANOVENÍ .....	4
1    PŮSOBNOST SMĚRNICE .....	4
2    DEFINICE POJMŮ .....	5
ZMĚNY BĚHEM VÝSTAVBY .....	6
3    DŮVODY PRO VZNIK ZMĚN A JEJICH ZAPRACOVÁNÍ DO DOKUMENTACE STAVBY.....	6
4    ZÁKLADNÍ HODNOCENÍ ZMĚN .....	6
5    NEPODSTATNÉ ZMĚNY .....	7
6    ŘETĚZENÍ ZMĚN .....	8
7    VYHRAZENÉ ZMĚNY – SKUPINA 1 .....	8
8    PRELIMINÁŘOVÉ POLOŽKY .....	9
9    ZÁMĚNA POLOŽEK - SKUPINA 2 .....	9
10   ZMĚNY Z NEPŘEDVÍDANÝCH DŮVODŮ – SKUPINA 3.....	10
11   ZMĚNY NEZBYTNÉ K DOKONČENÍ – SKUPINA 4.....	11
12   ZMĚNY DE MINIMIS - SKUPINA 5.....	12
13   ZPŮSOB ZAPOČÍTÁVÁNÍ A VÝPOČTU LIMITŮ.....	13
14   ZMĚNY ZÁPORNÉ .....	14
15   ZMĚNY ZADÁVANÉ V JEDNACÍM ŘÍZENÍ BEZ UVEŘEJNĚNÍ (JŘBU) .....	15
16   ZÁKLADNÍ POSTUP PRO URČENÍ SKUPINY .....	16
17   ZÁSADY OCEŇOVÁNÍ ZMĚN A TVORBA NOVÝCH POLOŽEK.....	16
18   OBSAH DOKUMENTACE ZMĚNY .....	18
19   ZMĚNOVÝ LIST .....	19
20   PROCESNÍ POSTUP PŘI VZNIKU ZMĚN.....	20
21   SPOLEČNÉ ZÁSADY .....	21
22   PŘECHODNÁ A ZRUŠUJÍCÍ USTANOVENÍ.....	21
23   SEZNAM PŘÍLOH.....	21
24   ÚČINNOST .....	22

## ÚDAJE O ZMĚNÁCH

Změna			
číslo	Datum	Jméno	změna článku
1	6.3.2017	Štrobach	Verze 1.0 a 2.0 byly vloženy do směrnice R-Sm-08
2	22.5.2017	Štrobach	Provedena úprava v paragrafovém znění – verze 3.0
3	08.1.2018	Štrobach	Vložena revize přílohy č. 5
4	15.06.2018	Štrobach	Oprava lhůt v odst.9(7), odst.10(5), odst.11(5), odst.12(4) z 15dnů na 30 dnů
5.	01.01.2022	Zemková	Formální úprava článků a odstavců, el. podpis

# **ZÁKLADNÍ USTANOVENÍ**

## **1 PŮSOBNOST SMĚRNICE**

- 1.1. Tato Směrnice obsahuje závaznou úpravu postupu Krajské správy a údržby silnic Středočeského kraje, příspěvkové organizace (dále jen „KSÚS“) při provádění změn závazků dle zákona č. 134/2016 Sb., o zadávání veřejných zakázek, ve znění pozdějších předpisů (dále jen „Změna“) u veřejných zakázek na stavební práce. Směrnice současně definuje rozsah odpovědnosti a pravomocí zaměstnanců KSÚS při procesu navrhování a schvalování Změn a způsob jejich dokumentace.
- 1.2. Tato směrnice se vztahuje rovněž na Změny v případě smluv na plnění veřejných zakázek malého rozsahu dle § 31 zákona č. 134/2016 Sb., o zadávání veřejných zakázek (dále jen „ZZVZ“ nebo „Zákon“), které nebyly zadány v zadávacím řízení dle ZZVZ. Bez ohledu na další ustanovení této Směrnice platí, že celková cena díla v součtu s cenou všech kladných změn (po odečtení změn záporných) nesmí u takové smlouvy překročit finanční limit pro veřejné zakázky malého rozsahu na stavební práce (tj. 6 mil. Kč bez DPH).
- 1.3. Za Změnu jsou pro účely této Směrnice považovány jakékoli odchylky od obsahu smlouvy sjednaného na základě původního zadávacího řízení veřejné zakázky. Postup dle této Směrnice je závazný pro všechny Změny, které jsou touto Směrnicí definovány. V případě Změn, které nejsou touto Směrnicí definovány a není tak upraven jejich závazný postup, musí být vždy postupováno v souladu se ZZVZ a uzavřenou Smlouvou na realizaci veřejné zakázky.
- 1.4. Z hlediska ZZVZ a postupu dle této Směrnice jsou relevantní jak Změny kladné, tedy změny spočívající v rozšíření původně sjednaného rozsahu stavebních prací, tak Změny záporné, způsobené vypuštěním nebo zúžením původně sjednaného rozsahu stavebních prací. Postup dle této Směrnice a hodnocení Změny dle čl. 4 této Směrnice bude prováděno jak v případech Změn kladných, tak v případech Změn záporných.
- 1.5. Tato směrnice bude uplatněna současně na stavby, jejichž investorem (objednatelem) je Středočeský kraj a byly Příkazem ředitele Krajského úřadu Středočeského kraje č. 5/2017 procesně převedeny na KSÚS.
- 1.6. Pro všechny stavby, jejichž investorem (objednatelem) je Středočeský kraj a jsou financovány z integrovaného regionálního operačního programu (dále jen „IROP“) anebo z integrované územní investice Pražské metropolitní oblasti (dále jen „ITI“) budou vždy jakákoliv Změny během výstavby konzultovány a odsouhlasovány Regionální dotační kanceláří (dále také jen „RDK“) a to v návaznosti na plnění podmínek dotačního titulu IROP/ITI. Komunikaci s RDK zajistí vždy Osoba oprávněná.



## 2 DEFINICE POJMŮ

Pro účely této Směrnice a jejích příloh se nad rámec termínů definovaných Zákonem rozumí:

- 2.1. „Doměrky“ změny v množství jednotlivých položek v důsledku upřesnění PDPS v RDS (pokud se zpracovává) nebo porovnáním skutečného stavu na staveništi oproti předpokladu PDPS, které však neznamenají změnu technického řešení díla ani provedení nové položky anebo nejsou důsledkem chyby v projektové dokumentaci.
- 2.2. „JŘBU“ jednací řízení bez uveřejnění dle § 63 a násl. Zákona.
- 2.3. „Oprávněnou osobou“ osoba definovaná v příslušné smlouvě na plnění veřejné zakázky, určená Objednatelem a oznámená Zhotoviteli, která je oprávněna za KSÚS právně jednat.
- 2.4. „Registr smluv“ informační systém zřízený podle zákona č. 340/2015 Sb., o zvláštních podmínkách účinnosti některých smluv, uveřejňování těchto smluv a o registru smluv (zákon o registru smluv), který je veřejně dostupný na webových stránkách <https://smlouvy.gov.cz/>.
- 2.5. „Ředitelem KSÚS“ Ředitel KSÚS jakožto osoba bez dalšího oprávněná jednat za KSÚS.
- 2.6. „Skupinou“ konkrétní druh nepodstatné Změny dle čl. 5.1 této Směrnice.
- 2.7. „Směrnici pro dokumentaci staveb pozemních komunikací“ se rozumí Směrnice pro dokumentaci staveb pozemních komunikací, č. j. 158/2017-120-TN/IIPK/1 ze dne 9.8.2017, s účinností od 14. 8. 2017, se současným zrušením Směrnice pro dokumentaci staveb PKschválené Ministerstvem dopravy a spojů, Odborem pozemních komunikací pod č.j. 28345/99- 120 ze dne 21. října 1999 včetně dodatku č. 1 schváleného MD-OSI, č. j. 998/09-910-IPK/1 ze dne 17.12. 2009, ze dne 17. prosince 2009.
- 2.8. „Smlouvou“ soubor ujednání a dokumentů, které tvoří smluvní dokumentaci na realizaci stavebních prací.
- 2.9. „PDPS“ se rozumí projektová dokumentace pro provedení stavby
- 2.10. „RDS“ se rozumí realizační dokumentace stavby
- 2.11. „Supervizí“ činnost fyzické nebo právnické osoby provádějící pro KSÚS na základě příslušné smlouvy a v souladu s požadavky příslušného programu financování kontrolu plnění podmínek pro realizaci Stavby.
- 2.12. „TDI“ fyzická nebo právnická osoba určená Objednatelem k tomu, aby pro Objednatele vykonávala stavební dozor v průběhu realizace stavby.
- 2.13. „ZBV“/„Změnou během výstavby“/„dokumentací Změny“ úplná dokumentace Změny podle této Směrnice.
- 2.14. „Změny kladné“ nové stavební práce, které jsou v souvislosti s provedenou Změnou realizovány.
- 2.15. „Změny záporné“ stavební práce uvedené ve Smlouvě, u kterých vyjde dodatečně v průběhu realizace veřejné zakázky najevo, že je není třeba provést, nebo že sice mají být provedeny, alev menším rozsahu, než bylo sjednáno ve Smlouvě ke dni podpisu Smlouvy.
- 2.16. „RDK“ se rozumí Regionální dotační kancelář.
- 2.17. „ITI“ se rozumí dotační program EU - integrované územní investice Pražské metropolitní oblasti.
- 2.18. „IROP“ se rozumí dotační program EU - integrovaný regionální operační program.

## ZMĚNY BĚHEM VÝSTAVBY

### 3 DŮVODY PRO VZNIK ZMĚN A JEJICH ZAPRACOVÁNÍ DO DOKUMENTACE STAVBY

- 3.1. Změny jsou zpracovány do RDS, pokud je RDS realizována, dle Směrnice pro dokumentaci staveb

pozemních komunikací, přičemž dochází k zpřesnění PDPS a tím i výkazu výměr. Další změny mohou vznikat v průběhu realizace stavby jako změna RDS.

- 3.2. U každého stavebního objektu/provozního souboru (dále též „SO/PS“), kde se vyskytnou rozdíly mezi RDS a PDPS, jsou tyto rozdíly dokladovány, popsány a zdůvodněny se všemi náležitostmi dle této Směrnice v samostatném Změnovém listu a dalších přílohách v tomto Změnovém listu uvedených.
- 3.3. Pravidla pro zpracování, předkládání a schvalování RDS jsou uvedena v Technické specifikaci a ve Směrnici pro dokumentaci staveb pozemních komunikací.

#### **4 ZÁKLADNÍ HODNOCENÍ ZMĚN**

- 4.1. Z hlediska rozsahu, významu, důvodu vzniku Změn a způsobu jejich administrace se Změny hodnotí jako:
  - a) Změny podstatné
  - b) Změny nepodstatné
- 4.2. Za Změnu podstatnou se v souladu s § 222 odst. 3 ZZVZ považuje taková Změna, která by:
  - a) umožnila účast jiných dodavatelů nebo by mohla ovlivnit výběr dodavatele v původním zadávacím řízení, pokud by zadávací podmínky původního zadávacího řízení odpovídaly této změně,
  - b) měnila ekonomickou rovnováhu závazku ze smlouvy ve prospěch vybraného dodavatele, nebo
  - c) vedla k významnému rozšíření rozsahu plnění veřejné zakázky.
- 4.3. Provedení podstatné Změny není přípustné. V případě podstatné Změny musí být provedeno nové zadávací řízení za splnění podmínek ZZVZ.
- 4.4. Veškeré Změny musí být vždy řádně odůvodněny a musí být provedeny a dokladovány způsobem stanoveným v této Směrnici.
- 4.5. Hodnocení Změny podle čl. 4 této Směrnice jako Změny nepodstatné a její zařazení do Skupiny provádí v okamžiku jejího vzniku Oprávněná osoba a schvaluje a podepisuje Ředitel KSÚS.
- 4.6. Hodnocení a schválení Změny podle čl. 4 této Směrnice a uveřejnění dodatku ke Smlouvě ve formě změnového listu (dále rovněž jen „dodatek“) v Registru smluv musí být provedeno vždy před samotným zahájením realizace činností, které jsou předmětem Změny, s výjimkou vyhrazených změn dle čl. 7.
- 4.7. Do doby uveřejnění dodatku v Registru smluv nemohou být práce obsažené v tomto dodatku (změnovém listu) zahrnuty do vyúčtování (fakturace). Pokud vyúčtování (fakturace) bude takové práce obsahovat, nebude TDI ani Oprávněná osoba v takovém případě k vyúčtování (fakturaci) přihlížet. Pokud nebude mít Objednatel dostatek prostředků k financování Změn znamenajících navýšení ceny Stavby, nelze Změnu schválit. Přijetí prozatímních cen ve smyslu příslušného ustanovení Smlouvy (existuje-li) je možné pouze s předchozím souhlasem Ředitele KSÚS.
- 4.8. Změnu závazku ze smlouvy může zadavatel uplatnit pouze po dobu trvání závazku, nikoliv po jeho ukončení.

#### **5 NEPODSTATNÉ ZMĚNY**

- 5.1. Za nepodstatné Změny se pro účely této Směrnice považují následující Skupiny:
  - a) Skupina 1 - Vyhrazené změny závazku dle čl. 7 této Směrnice;
  - b) Skupina 2 - Záměna položek dle čl. 9 této Směrnice;
  - c) Skupina 3 - Změny z nepředvídaných důvodů dle čl. 10 této Směrnice;
  - d) Skupina 4 – Dodatečné stavební práce nezbytné k dokončení dle čl. 11 této Směrnice;
  - e) Skupina 5 - Změny de minimis dle čl. 12 této Směrnice.

- 5.2. Oprávněná osoba a stavební dozor jsou povinni posoudit, zda navrhované Změny dle čl. 5 písm. a) až e) této Směrnice mohou objektivně zapříčinit potřebu provedení dalších Změn na stavbě. Pokud ano, jsou Oprávněná osoba a stavební dozor povinni zajistit jejich ocenění a zhodnotit celkové finanční dopady zamýšlených Změn včetně všech souvisejících nároků. Zařazení Změn do Skupin dle čl. 5 provádí Oprávněná osoba, přičemž při zařazování postupuje podle pravidel stanovených v čl. 16 této Směrnice.

## 6 ŘETĚZENÍ ZMĚN

- 6.1. Při posuzování konkrétní Změny je vždy nutné komplexně posoudit, jaké veškeré Změny (kladné či záporné) budou či byly předmětnou Změnou vyvolány, ať již přímo či nepřímo a to včetně posouzení toho, zda určitá Změna nevyvolá potřebu jiné Změny, čímž by došlo k tzv. „řetězení Změn“. Všechny takové Změny je nutné posuzovat jako Změny navzájem propojené. Při tomto komplexním posuzování se však vždy musí zvážit a odůvodnit, že existuje příčinná souvislost mezi všemi položkami Změny a skutečností, která Změnu (přímo či nepřímo) vyvolala, tj. že provedení Změny je nezbytné v důsledku dané skutečnosti.
- 6.2. Při zařazování položek Změny do jednotlivých Skupin platí, že se musí posoudit a odůvodnit, z jakého důvodu určitá položka (práce, náklad) vznikla, což zahrnuje i posouzení, zda nedošlo k „řetězení Změn“. Pokud určitá skutečnost vyvolá nutnost provedení vícero položek (prací, nákladů), je nutné tuto skutečnost posuzovat ve vztahu ke všem takto vyvolaným položkám bez ohledu na to, zda jsou zahrnuty v jedné Změně nebo více samostatných Změnách.

## 7 VYHRAZENÉ ZMĚNY – SKUPINA 1

- 7.1. Vyhrazené změny jsou Změny, které si podle § 100 odst. 1 ZZVZ zadavatel může v zadávací dokumentaci vyhradit jako změnu závazku ze smlouvy na veřejnou zakázku nebo rámcové dohody za splnění následujících podmínek:
- a) podmínky pro tuto Změnu a její obsah jsou jednoznačně vymezeny a
  - b) Změna nemění celkovou povahu veřejné zakázky.
- 7.2. Vyhrazenou Změnou se v případě Změn během výstavby dle této Směrnice rozumí zejména měření (Doměrky) skutečně provedeného množství plnění u měřených smluv (dále jen „Měření“), tedy měření jako způsob určení ceny, kdy jsou hrazeny skutečně provedené práce uvedené v soupisu prací. Potřeba provedení těchto prací v průběhu realizace zakázky vzniká z důvodu:
- a) upřesnění provedených v rámci zpracování realizační dokumentace stavby nebo
  - b) upřesnění objemu skutečně provedených prací na stavbě v průběhu realizace.
- 7.3. Měřením není:
- a) využití položkové ceny obsažené ve výkazu výměr pro ocenění nových prací neobsažených v původní veřejné zakázce;
  - b) oprava zjevně vadně uvedeného množství položky (řádkové odchylky např. 100 místo 1000 apod.);
  - c) neprovedení položky či její podstatné části.
- 7.4. Nově stanovené množství v položce se měří (jde-li o měřenou položku) a eviduje. Měření a případné další vyhrazené změny dle § 100 odst. 1 ZZVZ nejsou omezeny Zákonem limitem a takto nově naměřené množství se nezapočítává do limitu pro Zákonem povolené změny.
- Měřením může docházet ke zvýšení i snížení množství v jednotlivých položkách. Jestliže dochází k významné odchylce, která indikuje jinou Změnu závazku ze smlouvy, která není vyhrazenou změnou, bude postupováno podle ustanovení čl. 10-12 této Směrnice.
- 7.5. V případě vyhrazené změny se tato Změna pouze eviduje (neuzavírá se dodatek ke smlouvě) ve Změnovém listu. Změnový list podepsaný elektronickými odpisy se neuveřejňuje v Registru smluv, uveřejní se však do 15 dnů na profilu zadavatele.

7.6. Pro evidenci Změn ve Skupině 1 se použijí přílohy uvedené v čl. 18.1. písm. a), b).

## 8 PRELIMINÁŘOVÉ POLOŽKY

- 8.1. Preliminářové položky jsou položky uvedené a takto označené v zadávací dokumentaci, u kterých nebylo možné přesně definovat, jaké konkrétní práce a jejich množství bude v rámci veřejné zakázky ve skutečnosti nutné provést, avšak z povahy prací je zřejmé, že v rámci Stavbybudou muset být provedeny. Proto je Objednatel pro srovnatelnost hodnocených nabídek uvádív zadávací dokumentaci jejich celkovou předpokládanou cenou, doplněnou podrobným popisem těchto prací (v odůvodněných případech i zjednodušenou výkresovou dokumentací) a pokud je to možné i uvedením předpokládaných jednotkových cen v Kč/měrnou jednotku, které budou aplikovány na skutečně vyžádané práce Oprávněnou osobou, potvrzené stavebním dozorem z hlediska jejich množství a provedení.
- 8.2. Pokud bude preliminářová položka čerpána podle ustanovení čl. 8 této Směrnice až do výše stanovené v zadávací dokumentaci, jedná se o vyhrazené změny a jejich administrace proběhne podle čl. 7 této Směrnice. Změny, které budou v součtu přesahovat hodnotu preliminářové položky předpokládané v původní dokumentaci, budou představovat Změny, které se administrují podle ustanovení čl. 10-12 této Směrnice.

## 9 ZÁMĚNA POLOŽEK - SKUPINA 2

- 9.1. Záměna položek položkového rozpočtu (dále rovněž jen „Záměna položek“) představuje stavební práce, u kterých lze za dodržení níže uvedených podmínek provést započtení, tedy záměnu jedné nebo více položek soupisu stavebních prací jednou nebo více novými položkami, a to v případě, že:
- a) nové položky soupisu stavebních prací představují srovnatelný druh materiálu nebo prací ve vztahu k nahrazovaným položkám,
  - b) cena materiálu nebo prací podle nových položek soupisu stavebních prací je ve vztahuk nahrazovaným položkám stejná nebo nižší,
  - c) materiál nebo práce podle nových položek soupisu stavebních prací jsou ve vztahuk nahrazovaným položkám kvalitativně stejné nebo vyšší a
  - d) zadavatel vyhotoví o každé jednotlivé záměně přehled obsahující nové položky soupisu stavebních prací s vymezením položek v původním soupisu stavebních prací, které jsou takto nahrazovány, spolu s podrobným a srozumitelným odůvodněním srovnatelnosti materiálu nebo prací podle čl. 9.1 písm. a) a stejné nebo vyšší kvality podle čl. 9.1 písm.c).
- 9.2. Oprávněná osoba musí dbát zejména toho, aby skutečně byly splněny stanovené podmínky, zejména srovnatelnost materiálu nebo plnění podle čl. 9.1 písm. a) této Směrnice. Není nezbytné, aby vždy byla zaměněna jedna položka za jednu položku, avšak zaměňované položky spolu musí úzce souviset. Dodržením podmínek dle čl. 9.1 písm. b) a c) této Směrnice, tedy shodné či vyšší kvality a stejné či nižší ceny, Oprávněná osoba zajistí, aby nedošlo k nedovolené změně ekonomické rovnováhy v neprospěch Objednatele. Záměna se musí týkat konkrétních položek a nelze takto paušálně zaměnit agregované části plnění, aniž by bylo provedeno detailní srovnání jednotlivých položek. Oprávněná osoba zajistí, aby, nedošlo k záměně některé z cenově či jinak významných položek (např. určité technologické části plnění představující podstatnou část plnění veřejné zakázky).
- 9.3. Množství prací, u nichž je provedeno započtení položek podle tohoto čl. 9. Směrnice, není omezeno Zákonným limitem a nezapočítává se tak do limitu pro Zákonem povolené změny.
- 9.4. Záměnou položek dochází k vypuštění, resp. nahrazení původních položek soupisu prací položkami novými. Vypuštění původních položek soupisu prací není považováno za Změnu zápornou ve smyslu čl. 14 této Směrnice.
- 9.5. Za záměnu se pro účely postupu dle této Směrnice rozumí rovněž administrativní změny položek vycházející z případné změny nebo aktualizace cenové soustavy, ve které byl sestaven soupis prací,

příložený ke Smlouvě o dílo, bez věcného dopadu na předmět zakázky. I tyto případy budou administrovány postupem dle čl. 9 této Směrnice.

- 9.6. Pokud dojde v průběhu realizace stavby k odchylkám v množství jednotlivých položek stavebních prací, které jsou předmětem Záměny položek, musí být tyto Změny administrovány buď jako Nepředvídaná změna dle čl. 10 této Směrnice nebo Nezbytná změna dle čl. 11 této Směrnice nebo Změna de minimis dle čl. 12 této Směrnice.
- 9.7. Změna musí být zasmluvněna dodatkem ke smlouvě ve formě Změnového listu. Změnový list musí být uveřejněn v Registru smluv, a to ve lhůtě 30 dnů od jeho elektronického podpisu všemismluvnými stranami.
- 9.8. Pro administraci Změn ve Skupině 2 se použijí přílohy uvedené v čl. 18.1 - a) až h).

### **10 ZMĚNY Z NEPŘEDVÍDANÝCH DŮVODŮ – SKUPINA 3**

10.1. Změny z nepředvídaných důvodů (dále jen „Nepředvídané změny“) jsou Změny, které splňují podmínky stanovené v § 222 odst. 6 ZZVZ, tedy se jedná o Změnu:

- a) jejíž potřeba vznikla v důsledku okolností, které zadavatel jednající s náležitou péčí nemohl předvídat,
- b) nemění celkovou povahu veřejné zakázky a
- c) hodnota Změny nepřekročí limit 50 % původní hodnoty závazku; pokud bude provedeno více změn, je rozhodný součet hodnoty všech změn v rámci této Skupiny,
- d) hodnota Změny ve spojení s dalšími Změnami ve smyslu čl. 13 bodu 5 této Směrnice nepřekročí limit 30 % původní hodnoty závazku.

10.2. V případě Změny z nepředvídaných důvodů se jedná o Změny, které vznikají v průběhu realizace zakázky z důvodu

- a) upřesnění provedených v rámci zpracování realizační dokumentace stavby, přičemž za upřesnění se nepovažuje Měření dle čl. 7 této Směrnice,
- b) nepředvídaných fyzických podmínek vzniklých na stavbě v průběhu realizace, nebo
- c) požadavků třetích osob, pokud tyto požadavky vzniknou v průběhu realizace a jsou uplatněny subjekty, které jsou k tomu oprávněny.

Důvody uvedené v čl. 10.2 písm. a) - c) této Směrnice se považují za nepředvídané, pokud je prokázáno, že Změně nebylo možné v zadávací dokumentaci předejít ani při vynaložení náležitých péčí ze strany věcně příslušných útvarů odpovědných za zpracování zadávací dokumentace.

10.3. Hodnota Změny, jejíž potřeba vznikla z důvodů podle tohoto paragrafu, se započítává do limitu pro Zákonem povolené změny – viz čl. 13 této Směrnice.

10.4. Pokud dojde v průběhu realizace stavby k odchylkám v množství jednotlivých položek stavebních prací, které jsou předmětem Nepředvídané změny, musí být tyto Změny administrovány buď jako Nepředvídaná změna dle čl. 10 této Směrnice nebo Nezbytná změna dle čl. 11 této Směrnice nebo Změna de minimis dle čl. 12 této Směrnice.

10.5. Změna musí být zasmluvněna dodatkem ke smlouvě ve formě Změnového listu. Změnový list musí být podepsán elektronickým podpisem a musí být uveřejněn v Registru smluv, a to ve lhůtě 30 dnů od jeho podpisu všemi smluvními stranami. Oznámení o Změně musí být odesláno na příslušném formuláři k uveřejnění ve Věstníku veřejných zakázek. V případě, že původní veřejná zakázka byla uveřejněna v Úředním věstníku Evropské unie (TEDu), musí být Oznámení o Změně odesláno prostřednictvím Věstníku veřejných zakázek k uveřejnění rovněž do TEDu. Odeslání Oznámení o Změně k uveřejnění musí být provedeno do 30 dnů od schválení Změny. Uveřejnění ve Věstníku veřejných zakázek se netýká zakázek malého rozsahu. Zakázky malého rozsahu se uveřejňují pouze v registru smluv a profilu zadavatele.

10.6. Pro administraci Změn ve Skupině 3 se použijí přílohy uvedené v čl. 18.1 písm. a) až h).

## 11 ZMĚNY NEZBYTNÉ K DOKONČENÍ – SKUPINA 4

- 11.1. Změny nezbytné k dokončení (dále rovněž jen „Nezbytné změny“) jsou dodatečné stavební práce, které splňují podmínky stanovené v § 222 odst. 5 ZZVZ, u nichž změna v osobě dodavatele:
- a) není možná z ekonomických anebo technických důvodů spočívajících zejména v požadavcích na slučitelnost nebo interoperabilitu se stávajícím zařízením, službami nebo instalacemi pořízenými zadavatelem v původním zadávacím řízení,
  - b) by způsobila zadavateli značné obtíže nebo výrazné zvýšení nákladů a
  - c) hodnota dodatečných stavebních prací nepřekročí limit 50 % původní hodnoty závazku; pokud bude provedeno více změn, je rozhodný součet hodnoty všech změn v rámci této Skupiny.
- 11.2. V případě Změn nezbytných k dokončení se jedná o dodatečné stavební práce, které vznikají v průběhu realizace zakázky, u nichž zadání jinému dodavateli není možné z technických či ekonomických důvodů a způsobilo by Objednateli značné obtíže zejména:
- a) značné obtíže plynoucí z narušení postupů výstavby,
  - b) nedodržení technických a technologických postupů, nebo
  - c) rozdělení odpovědnosti za vady, apod.
- 11.3. Hodnota dodatečných prací, jejichž potřeba vznikla z důvodů podle tohoto paragrafu, se započítává do limitu pro Zákonem povolené změny - viz čl. 13 této Směrnice.
- 11.4. Pokud dojde v průběhu realizace stavby k odchylkám v množství jednotlivých položek stavebních prací, které jsou předmětem Nezbytné změny, musí být tyto Změny administrovány buď jako Nepředvídaná změna dle čl. 10 této Směrnice nebo Nezbytná změna dle čl. 11 této Směrnice nebo Změna de minimis dle čl. 12 této Směrnice.
- 11.5. V případě nezbytných dodatečných prací musí být Změna zasmulvněna dodatkem ke smlouvě ve formě Změnového listu. Změnový list musí být podepsán elektronickým podpisem a musí být uveřejněn v Registru smluv, a to ve lhůtě 30 dnů od jeho podpisu všemi smluvními stranami. Oznámení o Změně musí být odesláno na příslušném formuláři k uveřejnění ve Věstníku veřejných zakázek. V případě, že původní veřejná zakázka byla uveřejněna v Úředním věstníku Evropské unie (TEDu), musí být Oznámení o Změně odesláno prostřednictvím Věstníku veřejných zakázek k uveřejnění rovněž do TEDu. Odeslání Oznámení o Změně k uveřejnění musí být provedeno do 30 dnů od schválení Změny. Uveřejnění ve Věstníku veřejných zakázek se netýká zakázek malého rozsahu. Zakázky malého rozsahu se uveřejňují pouze v registru smluv a profilu zadavatele.
- 11.6. Pro administraci Změn ve Skupině 4 se použijí přílohy uvedené v čl. 18.1 písm. a) až h).

## 12 ZMĚNY DE MINIMIS - SKUPINA 5

- 12.1. Změny de minimis jsou Změny, které splňují podmínky stanovené v § 222 odst. 4 ZZVZ, tedy jde o změnu:
- a) která nemění celkovou povahu veřejné zakázky,
  - b) jejíž hodnota je nižší než limit 15 % původní hodnoty závazku a současně
  - c) jejíž hodnota je nižší než finanční limit pro nadlimitní veřejnou zakázku, tj. nižší než 140.448.000,00 Kč bez DPH (tento limit je stanoven nařízením vlády č. 172/2016 Sb., ustanovení finančních limitů a částek pro účely zákona o zadávání veřejných zakázek, a je vždy k 1. lednu každého sudého roku aktualizován).
- 12.2. Hodnota Změny podle tohoto čl. 12 Směrnice se započítává do limitu pro Změny de minimis stanoveného Zákonem – viz čl. 13 této Směrnice.
- 12.3. Pokud dojde v průběhu realizace stavby k odchylkám v množství jednotlivých položek stavebních prací, které jsou předmětem Změny de minimis, musí být tyto Změny administrovány buď jako Nepředvídaná

změna dle čl. 10 této Směrnice nebo Nezbytná změna čl. 11 této Směrnice nebo Změna de minimis dle čl. 12 této Směrnice.

12.4. V případě Změny de minimis být musí Změna zasmluvněna dodatkem ke smlouvě ve formě Změnového listu. Změnový list musí být podepsán elektronickým podpisem a musí být uveřejněn v Registru smluv, a to ve lhůtě 30 dnů od jeho podpisu všemi smluvními stranami.

12.5. Pro administraci Změn ve Skupině 5 se použijí přílohy uvedené v čl. 18.1. písm. a) až h).

### 13 ZPŮSOB ZAPOČÍTÁVÁNÍ A VÝPOČTU LIMITŮ

13.1. Změny, jejichž hodnota se nezapočítává do limitu pro Zákonem povolené změny, jsou:

- a) Skupina 1 - Vyhrazené změny závazku podle čl. 7 této Směrnice a
- b) Skupina 2 - Záměna položek podle čl. 9 této Směrnice.

13.2. Změny dle čl. 13.1. písm. a) této Směrnice představují zejména „Doměrky“, tj. změny v množství jednotlivých položek (kladné i záporné) v důsledku upřesnění PDPS v RDS (pokud se zpracovává) nebo porovnáním skutečného stavu na staveništi oproti předpokladu PDPS, které však neznamenaají změnu technického řešení díla ani provedení nové položky anebo nejsou důsledkem chyby v projektové dokumentaci. Způsob měření je stanoven ve Smlouvě.

13.3. Změny dle čl. 13.1. písm. b) této Směrnice představují vzájemné záměny položek provedené postupem dle čl. 9 této Směrnice, přičemž zaměnit položky lze pouze do výše objemu prací původně uvedeného v soupisu prací v zadávací dokumentaci. Záměny položek je možné provést pouze v rámci jednoho SO/PS a v rámci jednoho Změnového listu záměny položek.

13.4. Změny, jejichž hodnota se započítává do limitu pro Zákonem povolené změny, jsou:

- a) Skupina 3 - Změny z nepředvídaných důvodů podle čl. 10 této Směrnice
- b) Skupina 4 - Změny nezbytné k dokončení podle čl. 11 této Směrnice.
- c) Skupina 5 - Změny de minimis podle čl. 12 této Směrnice.

13.5. Pro Změny dle čl. 13.4. písm. a) a b) této Směrnice platí:

- a) hodnota Změny nepřekročí limit 50 % původní hodnoty závazku; pokud bude provedeno více Změn, je rozhodný součet absolutní hodnoty všech Změn v rámci příslušné Skupiny;
- b) limit 50% původní hodnoty závazku je stanoven pro každou jednotlivou Skupinu samostatně. Do limitu se zahrnuje jak absolutní hodnota Změn kladných, tak i absolutní hodnota Změn záporných<sup>1</sup>. Hodnotu stavebních prací, které nebyly s ohledem na provedené Změny realizovány (Změny záporné), tedy při výpočtu tohoto limitu nelze odečítat;
- c) **přípustný cenový nárůst podle obou těchto skupin Změn (Skupina 3 + Skupina 4) nesmí v součtu překročit limit 30 % původní hodnoty závazku. Při výpočtu tohoto limitu se však odečítá hodnota stavebních prací, které nebyly s ohledem na provedené Změny realizovány (Změny záporné);**
- d) za účelem dodržení přípustného cenového nárůstu podle čl. 13.5. písm. c) této Směrnice lze rozšířit přípustný cenový nárůst Změn o část položek prací, které budou vypuštěny bez náhrady.

13.6. Pro Změny dle čl. 13.4 písm. c) této Směrnice platí:

- a) hodnota Změny nepřekročí limit 15 % původní hodnoty závazku; pokud bude provedeno více Změn, je rozhodný součet absolutní hodnoty všech Změn v rámci této Skupiny;

---

<sup>1</sup> Např. Změna kladná v hodnotě 40.000,- Kč a Změna záporná v hodnotě -30.000,- Kč činí v součtu absolutních hodnot celkem 70.000,- Kč.

- b) Změna samostatně nebo v součtu všech Změn nepřekračuje hodnotu příslušného finančního limitu pro nadlimitní veřejné zakázky, tj. 140.448.000,00 Kč bez DPH (viz čl. 12.1. písm. c);
  - c) do limitu se zahrnuje jak absolutní hodnota Změn kladných, tak i absolutní hodnota Změn záporných<sup>2</sup>, tak i absolutní hodnota zaměněných prací za práce jiné, ledaže se jedná o záměnu položek podle čl. 9 této Směrnice. Hodnotu stavebních prací, které nebyly s ohledem na provedené Změny realizovány (Změny záporné), tedy při výpočtu tohoto limitu nelze odečítat;
- 13.7. Základem pro výpočet všech limitů je vždy 100 % původní hodnoty závazku. Pro účely výpočtení původní hodnota závazku navýšena o vyhrazené změny, tj. nezahrnuje Doměrky. V případě neprovedených prací se tento základ pro účely výpočtu jednotlivých limitů nesnižuje. Pro účely této Směrnice se za původní hodnotu závazku považuje cena díla (bez DPH). V případě, že nabídková cena obsahuje rezervu, její hodnota rovněž není pro účely výpočtu limitů zahrnuta do původní hodnoty závazku.

## 14 ZMĚNY ZÁPORNÉ

14.1. Pro účely této Směrnice se za Změny záporné považují:

- a) Změny, které jsou Vyhrazenou změnou, a jejich hodnota je zjištěna Měřením podle čl.7 této Směrnice
- b) Změny, jejichž hodnota odpovídá hodnotě prací, které nebyly realizovány s ohledem na Změny provedené podle čl. 9-12 této Směrnice (Změny záporné související se Změnamikladnými).
- c) Změny, jejichž předmětem je vypuštění části plnění bez náhrady (Změny záporné nesouvisející se Změnami kladnými).

14.2. Změny záporné (čl. 14.1. písm. a) - b) této Směrnice) se administrují společně se Změnami kladnými, tj. postupem dle čl. 10-13 této Směrnice.

14.3. Vznik Změny záporné musí být vždy odůvodněn věcnými a objektivními skutečnostmi. K provedení Změny může dojít pouze na základě zpracování RDS, Měření, písemného návrhu Zhotovitele nebo v návaznosti na požadavek Objednatele.

14.4. Změny záporné nesmí vést k podstatné Změně ve smyslu čl. 4.2. této Směrnice.

14.5. Ve vztahu ke konkrétní Stavbě lze za Změny záporné, u kterých existuje riziko, že by mohly vést k podstatné Změně ve smyslu čl. 4.2. této Směrnice, považovat zejména Změny záporné:

vedoucí k zásadní změně technického řešení nebo konstrukčních prvků u stavebních objektů Stavby řady 100, 200 a 600, spočívající ve vypuštění původních stěžejních položek rozhodujících pro realizaci objektu Stavby.

14.6. Oprávněná osoba je povinna posoudit, zda u konkrétních Změn záporných existuje riziko, že by samostatně nebo ve spojení s již vzniklými Změnami zápornými mohly vést k podstatné Změně ve smyslu čl. 4.2. této Směrnice. Pokud toto riziko neexistuje, postupuje Oprávněná osoba při hodnocení a schválení Změny záporné dle čl. 4.5. této Směrnice. Pokud toto riziko existuje, předloží neprodleně písemný návrh na jejich schválení nebo neschválení se všemi relevantními podklady a svým vyjádřením Řediteli KSÚS, s vyjádřením stavebního dozoru. Ředitel KSÚS bez zbytečného odkladu rozhodne o schválení nebo neschválení takových Změn záporných na podkladě odborného právního a technického vyjádření, které si za tím účelem nechá zpracovat. U smluv uzavřených Středočeským krajem se postupuje obdobně.

14.7. Do okamžiku vydání rozhodnutí Ředitele KSÚS podle čl. 14.6. této Směrnice nebo osoby oprávněné jednat ve věcech smluvních, nesmí dojít k vypuštění stavebních prací, které jsou předmětem takového rozhodnutí. Za tímto účelem vydá Oprávněná osoba Zhotoviteli příslušný pokyn. Pokud navrhované Změny záporné nebudou schváleny, provede Zhotovitel stavební práce v původním rozsahu dle Soupisu prací. O

---

<sup>2</sup> Např. Změna kladná v hodnotě 40.000,- Kč a Změna záporná v hodnotě -30.000,- Kč činí v součtu absolutních hodnot celkem 70.000,- Kč.



schválení či neschválení Změn záporných dle čl. 14.6. této Směrnice Oprávněná osoba informuje Zhotovitele bez zbytečného odkladu.

- 14.8. Oprávněná osoba je povinna posoudit, zda navrhované Změny záporné mohou objektivně vyvolat potřebu provedení dalších Změn na Stavbě, a pokud ano, je nutné je posuzovat vždy společně.
- 14.9. Ocenění Změn záporných se provede podle čl. 17 této Směrnice a ustanovení Smlouvy.

## **15 ZMĚNY ZADÁVANÉ V JEDNACÍM ŘÍZENÍ BEZ UVEŘEJNĚNÍ (JŘBU)**

- 15.1. Zadavatel si může v zadávací dokumentaci vyhradit možnost použití JŘBU pro poskytnutí nových stavebních prací vybraným dodavatelem (opční právo) za předpokladu, že
- a) podmínky pro nové stavební práce odpovídají podmínkám pro použití JŘBU dle odst. 66ZZVZ,
  - b) předpokládaná hodnota nových stavebních prací nepřevyšuje 30 % předpokládané hodnoty veřejných zakázek a
  - c) v zadávací dokumentaci uvede předpokládanou dobu a rozsah poskytnutí nových služeb nebo nových stavebních prací.
- 15.2. Zadavatel může za splnění Zákonem stanovených podmínek zadat dodatečné stavební práce rovněž v JŘBU (např. z důvodu ochrany výhradních práv nebo je-li takový postup nezbytný v důsledku krajně naléhavé okolnosti, kterou zadavatel nemohl předvídat a ani ji nezpůsobil, a současně nelze dodržet lhůty pro otevřené řízení, užší řízení nebo jednací řízení s uveřejněním; v případě podlimitní veřejné zakázky rovněž lhůty ve zjednodušeném podlimitním řízení). Možnosti postupu v JŘBU je nutné vykládat vždy restriktivně.

## **16 ZÁKLADNÍ POSTUP PRO URČENÍ SKUPINY**

- 16.1. Při určení Skupiny postupuje Oprávněná osoba následovně, a to v tomto závazném pořadí:
- a) ověří, zda práce ve Změně splňují náležitosti Vyhrazené změny podle čl. 7 této Směrnice a práce splňující podmínky pro Vyhrazené změny administruje způsobem dle čl. 7 této Směrnice, u zbývajících prací ve Změně (jsou-li takové)
  - b) ověří, zda práce ve Změně splňují náležitosti pro Započtení položek podle čl. 9 této Směrnice a práce splňující podmínky pro Započtení položek administruje způsobem dle čl. 9 této Směrnice, u zbývajících prací ve Změně (jsou-li takové)
  - c) ověří, zda práce ve Změně splňují náležitosti pro Nepředvídané změny podle čl. 10 této Směrnice včetně dodržení limitů stanovených v čl. 13 této Směrnice a práce splňující podmínky pro Nepředvídané změny administruje způsobem dle čl. 10 této Směrnice, u zbývajících prací ve Změně (jsou-li takové)
  - d) ověří, zda práce ve Změně splňují náležitosti pro Nezbytné změny podle čl. 11 této Směrnice včetně dodržení limitů stanovených v čl. 13 této Směrnice a práce splňující podmínky pro Nezbytné změny administruje způsobem dle čl. 11 této Směrnice, u zbývajících prací ve Změně (jsou-li takové)
  - e) ověří, zda práce ve Změně splňují náležitosti pro Změny de minimis podle čl. 12 této Směrnice včetně dodržení limitů stanovených v čl. 13 této Směrnice a práce splňující podmínky Změny de minimis administruje způsobem dle čl. 12 této Směrnice, u zbývajících položek ve Změně (jsou-li takové)
  - f) Postupuje v novém zadávacím řízení dle Zákona.
- 16.2. Oprávněná osoba bude postupovat dle čl. 16.1. této Směrnice vždy, bez výjimky.

## **17 ZÁSADY OCEŇOVÁNÍ ZMĚN A TVORBA NOVÝCH POLOŽEK**

- 17.1. Hodnota Změn kladných i záporných, v důsledku kterých dochází ke změně rozsahu stavebních prací

oproti původnímu rozsahu uvedenému v Soupisu prací nebo k jejich úplnému vypuštění,

se určí jako součin množství jednotek, o které se rozsah stavebních prací mění, a jednotkovými cenami takových prací.

17.2. Ocenění Změn kladných neuvedených v čl. 17.1. musí vždy respektovat limity pro Zákonem povolené Změny uvedené v čl. 13 této Směrnice a v maximální míře i zásadu účelnosti, efektivnosti a hospodárnosti.

17.3. Nové položky stavebních prací se tvoří pro ocenění Změn kladných neuvedených v Soupisu prací, v souladu s příslušnými ustanoveními Smlouvy.

17.4. Není-li ve Smlouvě stanoveno jinak, bude Zhotovitel postupovat následovně:

a) Jednotková cena nové položky bude přednostně odvozena od některé odpovídající položky uvedené ve Smlouvě (výskyt položek), se zdůvodněním jejího použití nebo provedené úpravy.

b) Není-li vhodná položka pro odvození nové jednotkové ceny ve smluvním soupisu prací uvedena, bude jednotková cena odvozena (s prioritou v uvedeném pořadí):

i) *z kalkulací jednotkových cen pro nabídku, pokud jsou Zhotovitelem za tím účelem nabídky doloženy;*

ii) *z cen uvedených v cenové soustavě, ve které byl sestaven nabídkový soupis prací přiložený ke Smlouvě, např.*

- *z „Expertních cen OTSKP SPK“ (Oborový třídník stavebních konstrukcí a prací staveb pozemních komunikací - schválený MD), nebo*

- *dle „Katalogů popisů a směrných cen stavebních prací“, jejímž vydavatelem je ÚRS PRAHA, a.s.,*

- *příčemž soupis prací jednoho stavebního nebo inženýrského objektu, případně provozního souboru, může odkazovat pouze na jednu cenovou soustavu;*

iii) *z ceny obvyklé v daném místě a čase, zjištěné na podkladě průzkumu trhu provedeného zhotovitelem formou získání tří nezávislých nabídek podzhotovitelů. Doklady o provedeném průzkumu trhu a jeho výsledcích je zhotovitel povinen doložit do Dokumentace Změny;*

iv) *v případě, že nelze užít některý z předchozích způsobů stanovení ceny, použije se individuální kalkulace nákladů na provedené práce spolu s přiměřeným ziskem. V takovém případě musí zhotovitel obhájit předloženou jednotkovou cenou komentářem, který obhájí případně vyšší cenu oproti porovnatelným cenám získaným dle bodu ii) a prokáže, že se jedná o cenu pro Objednatele nejvýhodnější.*

17.5. Pokud není ve Smlouvě o dílo stanoveno jinak, tak se za maximální přípustnou výši výrobní režie považuje 5 % z doměřených přímých nákladů, 5% pro správní režii a 5% pro zisk.

17.6. Zhotovitel má právo na úhradu všech změn, které Objednatel požaduje provést v souladu se smlouvou o dílo. Zhotovitel pro úhradu změny musí vypracovat Dokumentaci Změny, jejíž formu a náležitosti upravuje tato Směrnice.

17.7. Při oceňování změn se postupuje podle Smluvních podmínek pro stavby menšího rozsahu, Zvláštních podmínek, článku 11.1. Smluvní cena a platba (rok vydání 2017). Všechny změny budou vyjádřeny položkami soupisu prací, ke kterým bude doplněn způsob stanovení výměr.

## 18 OBSAH DOKUMENTACE ZMĚNY

18.1. Dokumentace Změny obsahuje následující dokumenty:

a) Krycí list ZBV (list č. 1 Přílohy této Směrnice),

b) Změnový list pro změny Skupiny 1-5 (list č. 2 Přílohy Směrnice)

- c) Zápis o projednání ocenění soupisu prací a ceny stavebního objektu/provozního souboru(list č. 3 Přílohy Směrnice)
- d) Rozpis ocenění změn položek (list č. 4 Přílohy Směrnice)
- e) Přehled zařazení změn do Skupin změn (list č. 5 Přílohy Směrnice)
- f) Přehled dalších dokladů (list č. 6 Přílohy Směrnice):
  - i) *Oznámení zhotovitele objednateli o zjištěných odlišnostech oproti zadávací dokumentaci*
  - ii) *Pokyn objednatele zhotoviteli (odpověď na Oznámení) ke způsobu pokračování prací*
  - iii) *Stanovisko TDS/TDI, které podrobně popíše Změnu, odsouhlasí skladbu měněných položek i nových položek, včetně jejich výměr, vyjadřujících předkládanou změnu a potvrdí oprávněnost změny a skutečné provedení prací, pokud již byly provedeny,*
  - iv) *Vyjádření autorského dozoru, pokud dochází ke konstrukční Změně, či Změně, která může významně ovlivnit původní technické řešení,*
  - v) *a další dokumenty dokládající postup při vzniku, projednání a odsouhlasení Změny Oznámení zhotovitele objednateli o zjištěných odlišnostech oproti zadávací dokumentaci*
- g) Smluvní soupis prací stavebního objektu SO, na kterém je změna předkládána, se zahrnutím všech změn na SO od počátku výstavby (list č. 7 Přílohy Směrnice)
- h) Dokladová část Změny (další doklady nezbytné pro řádný popis, zdůvodnění, projednání ocenění Změny).

18.2. Požadovanou formu Dokumentace Změny obsahuje Přílohu této Směrnice.

Jednotlivé listy č. 1 až 7 Dokumentace Změny budou předkládány Objednateli ke kontrole v xls formátu. Po odsouhlasení Dokumentace Změny Objednatel budou archivovány elektronicky v pdf formátu a v identické tištěné podobě.

18.3. Oprávněná osoba je povinna zajistit archivaci dokumentace Změny jako nedílnou součást smluvních dokumentů týkajících se veřejné zakázky na realizaci Stavby.

18.4. Změny u jednoho SO/PS, které spolu věcně a časově souvisí, budou administrovány na základě zařazení do Skupiny dle této Směrnice a současně se zařadí do jedné Změny během výstavby (ZBV).

## 19 ZMĚNOVÝ LIST

19.1. Změna bude smluvně přijata odsouhlasením Změnového listu řádně podepsaného osobou oprávněnou jednat jménem nebo v zastoupení Zhotovitele a Oprávněnou osobou Objednatele. Vzor Změnového listu je uveden v Příloze této Směrnice.

19.2. Změnový list musí obsahovat:

- a) uvedení iniciátora Změny, tj. smluvní subjekt, který Změnu požadoval (Zhotovitel nebo Objednatel),
- b) předmět Změny,
- c) stručný popis prací dle zadávací PD,
- d) důvody, proč mají/musí být práce provedeny odlišně od zadání,
- e) popis změnových prací, které budou ve Změně provedeny,
- f) postup projednání Změny, včetně odkazů na všechny dokumenty dokládající oprávněnost Změny (list č. 6 Přílohy Směrnice),
- g) uvedení celkové ceny Změny s oddělením hodnoty Změn kladných a Změn záporných a rovněž se součtem jejich absolutních hodnot,
- h) předepsané podpisy:
  - technická pomoc Objednateli,
  - souhlas se Změnou Zhotovitele (hlavního stavbyvedoucího),
  - souhlas se Změnou Projektanta (autorského dozoru), pokud je na Stavbě využíván,

- souhlas se Změnou odpovědného TDI / TDS,
- souhlas se Změnou Supervize (je-li na dané Stavbě využívána),
- souhlas se Změnou odpovědné osoby Objednatele ve věcech technických,
- souhlas se Změnou Oprávněné osoby (viz též odst. 2 odst. 3 této Směrnice) ve věcech smluvních,
- souhlas se Změnou osob Zhotovitele oprávněných ve věcech smluvních, včetně dokumentů, které je k takovým úkonům opravňují.

19.3. Oprávněnými osobami Objednatele a Zhotovitele elektronickým podpisem podepsaný Změnový list je podkladem pro vyúčtování (fakturaci) prací obsažených ve Změně a stává se Dodatkem Smlouvy o dílo.

## **20 PROCESNÍ POSTUP PŘI VZNIKU ZMĚN**

- 20.1. Pokud Zhotovitel zjistí při zpracování RDS, či realizaci stavby odlišnosti vůči zadávací PDPS s předpokladem, že se promítnou do změny nákladů stavby, zašle Objednateli a technickému dozoru stavby (dále jen „TDS“) písemné „Oznámení“, které bude přesně specifikovat zjištěné odlišnosti a navrhne nápravné technické řešení, s odhadem nákladů na takovou změnu.
- 20.2. Zhotovitel obdrží písemný pokyn k zpracování dokumentace návrhu změny od Objednatele, po vydání a zvážení stanoviska technického dozoru stavby a autorského dozoru (dále jen „AD“), k navržené změně.
- 20.3. Zhotovitel vypracuje a zašle kompletní návrh Dokumentace Změny (Příloha 1 Směrnice), včetně stanoviska TDS, AD a ostatních dokladů, prokazujících oprávněnost změny, Objednateli nejpozději do 30 kalendářních dnů od obdržení Pokynu Objednatele.
- 20.4. Návrh Změny Objednatel posoudí, zda splňuje náležitosti příslušných ustanovení Smlouvy, zejména jestli je jeho součástí popis, řádné zdůvodnění a dokladování navrhovaných Změn, návrh Zhotovitele na ocenění Změn ve formě Rozpisu ocenění Změn položek a je-li to nutné, tak i návrh změn programu prací, vyvolaných navrhovanými Změnami, anebo návrh úprav lhůt pro dokončení.

Bude-li mít návrh Zhotovitele na provedení Změny nedostatky, vyzve Oprávněná osoba k jejich odstranění Zhotovitele a stanoví mu za tím účelem přiměřenou lhůtu.

Jako podklad pro odsouhlasení Dokumentace Změny, může objednatel využít „Technickou pomoc objednateli při přípravě a realizaci staveb“.

Dokumentaci Změny, po odstranění nedostatků, Oprávněná osoba se Zhotovitelem projedná a výsledky jednání zaznamená do Zápisu o projednání ocenění soupisu prací a ceny stavebního objektu/provozního souboru, kterého se Změny týkají.

Po odsouhlasení Dokumentace Změny Objednatel zajistí Zhotovitel souhlasy (podpisy) všech osob uvedených na jednotlivých listech Dokumentace Změny (čl. 19).

Výsledný dokument Změny určený k elektronickému podpisu osob uvedených v čl. 19.2. písm.

h) bude bez neplatných podpisů.

20.5. Rozhodnutí o provedení Změn je přijato okamžikem elektronického podpisu Změnového listu ředitelem KSÚS nebo jím určenou Oprávněnou osobou.

20.6. Zveřejňování Změnových listů a dodatků ke smlouvám zajišťuje oddělení veřejných zakázek KSÚS v Registru smluv a na profilu zadavatele v souladu s požadavky příslušných obecně závazných právních předpisů. Kompletní složku se Změnovým listem resp. návrhem dodatku předkládají příslušní vedoucí zaměstnanci oblastí a úseku investic neprodleně včetně

předávacího protokolu s vyznačeným termínem předání na oddělení veřejných zakázek. Tentopostup bude uplatněn i na veřejné zakázky malého rozsahu.

## **21 SPOLEČNÉ ZÁSADY**

21.1. Všechny osoby vyjadřující se k návrhu na Změnu jsou povinny vydat své vyjádření bezodkladně po předložení takového návrhu, nejpozději však do 10 pracovních dní po jeho předložení. Pokud příslušná osoba, která se má v návrhu na Změny, zjistí závažné nedostatky zpracování návrhu nebo není-li návrh dostatečně doložen doklady požadovanými touto Směrnicí, vrátí návrh k provedení opravy či doplnění dokladů osobě, která příslušné osobě návrh předložila. Osoba, již byl návrh vrácen, bezodkladně odstraní vytýkané nedostatky návrhu a opětovně jej předloží příslušné osobě k vyjádření. V takovém případě běží příslušné osobě lhůta pro vyjádření k návrhu po jeho opětovném předložení od počátku.

## **22 PŘECHODNÁ A ZRUŠUJÍCÍ USTANOVENÍ**

22.2. Změny vzniklé přede dnem účinnosti této Směrnice, které nebyly do okamžiku účinnosti této Směrnice zadány postupem dle ZVZ, se řídí touto Směrnicí a ZZVZ. Zadáním se rozumí uzavření smlouvy nebo dodatku na předmětnou Změnu. JŘBU zahájená, ale neukončená před účinností této Směrnice, budou zrušena a administrována dle této Směrnice.

22.3. Změny, které se týkají Staveb do 30. 9. 2016 nedokončených, budou administrativně začleněny do některé ze Skupin 3 nebo 4. Administrativní začlenění musí být provedeno za splnění zákonem a touto Směrnicí stanovených podmínek pro využití konkrétní Skupiny. Za správné administrativní začlenění do Skupiny odpovídá Oprávněná osoba. V souladu s odst. 273 odst. 6 ZZVZ se do součtu celkového nárůstu Změn závazku ze smlouvy podle § 222 odst. 5 písm. c) a odst. 6 písm. c) ZZVZ započítávají i změny závazků ze smluv na veřejné zakázky provedené přede dnem nabytí účinnosti tohoto zákona.

## **23 SEZNAM PŘÍLOH**

Příloha Směrnice - Dokumentace Změny (listy 1 až 7) v xls formátu.

## **24 ÚČINNOST**

Tato Směrnice nabývá účinnosti dnem **01.01.2022**.

## Krycí list ZBV

Název Stavby dle SoD:

[ Doplníte dle údaje ve Smlouvě o dílo SoD ]

Název stavebního objektu/provozního souboru (SO/PS):

[ Doplníte dle SoD ]

Číslo SO/PS / pořadí Změny SO/PS:

[ Doplníte ]

Číslo ZBV:

[ Doplníte ]

Objednatel: Krajská správa a údržba silnic Středočeského kraje, příspěvková organizace  
Zborovská 81/11, 150 00 Praha 5, Smíchov

IČ: 00066001

[ Doplníte všechny objednatele dle SoD ]

Zhotovitel: [ Doplníte všechny zhotovitele dle SoD ]

### Rekapitulace ZBV č. 1 dle Skupin 1, 2, 3, 4, 5

ZBV č./ Skupina	Cena navrhovaných Změn záporných	Cena navrhovaných Změn kladných	Cena navrhovaných Změn záporných a Změn kladných celkem
1.1	0,00	0,00	0,00

ZBV č./ Skupina	Cena navrhovaných Změn záporných	Cena navrhovaných Změn kladných	Cena navrhovaných Změn záporných a Změn kladných celkem
1.2	0,00	0,00	0,00

ZBV č./ Skupina	Cena navrhovaných Změn záporných	Cena navrhovaných Změn kladných	Cena navrhovaných Změn záporných a Změn kladných celkem
1.3	0,00	10,00	10,00

ZBV č./ Skupina	Cena navrhovaných Změn záporných	Cena navrhovaných Změn kladných	Cena navrhovaných Změn záporných a Změn kladných celkem
1.4	0,00	0,00	0,00

ZBV č./ Skupina	Cena navrhovaných Změn záporných	Cena navrhovaných Změn kladných	Cena navrhovaných Změn záporných a Změn kladných celkem
1.5	0,00	0,00	0,00

ZBV č./ SUMA	Cena navrhovaných Změn záporných	Cena navrhovaných Změn kladných	Cena navrhovaných Změn záporných a Změn kladných celkem
<b>1</b>	<b>0,00</b>	<b>10,00</b>	<b>10,00</b>

Části ZBV se číslují číslem ZBV, za kterým je tečka a index udávající číslo Skupiny.  
Stejný systém číslování se používá pro jednotlivé Změnové listy (02)  
a pro Rozpis ocenění změn položek (04).

## Změnový list

<b>Název Stavby dle SoD:</b> [ Doplníte dle údaje ve Smlouvě o dílo SoD ] <b>Název stavebního objektu/provozního souboru (SO/PS):</b> [ Doplníte dle SoD ]	Číslo SO/PS / / pořadí Změny SO/PS: [ Doplníte ]	Číslo ZBV / Skupina změny: [ Doplníte ] . 3
---	---	---

Strany smlouvy o dílo [ Doplníte ] na realizaci uvedené Stavby uzavřené dne [ Doplníte ] (dále jen Smlouva):  
 Objednatel: Krajská správa a údržba silnic Středočeského kraje, příspěvková organizace se sídlem Zborovská 81/11, 150 00 Praha 5, Smíchov  
 Zhotovitel: [ Doplníte ]

Přílohy Změnového listu:			Příjemce
1. Krycí list	[ Doplníte ]	počet listů	Objednatel
2. Změnový list	[ Doplníte ]	počet listů	Zhotovitel
3. Zápis o projednání ocenění soupisu prací	[ Doplníte ]	počet listů	Projektant (AD)
4. Rozpis ocenění Změn položek	[ Doplníte ]	počet listů	Stavební dozor
5. Přehled zařazení změn do Skupin	[ Doplníte ]	počet listů	Supervize
6. Přehled dokladů	[ Doplníte ]	počet listů	
7. Soupis prací SO po všech změnách	[ Doplníte ]	počet listů	
Další doklady dle přehledu dokladů	0	počet listů	

Iniciátor Změny: [ Doplníte ]  
 Předmět Změny: [ Doplníte ]

Název	(díličí)	Změny:
Popis	a	zdůvodnění
Viz	paragraf 19	Směrnice R-Sm-36.
Pokud je v jedné Dokumentaci Změny předloženo více díličích změn, zařazených do různých Skupin změn dle Směrnice, budou mít samostatné listy 2 a listy 4.		

Údaje v Kč bez DPH:

Cena navrhovaných Změn záporných	Cena navrhovaných Změn kladných	Cena navrhovaných Změn záporných a Změn kladných celkem	Součet absolutních hodnot Změn kladných a Změn záporných
<b>0,00</b>	<b>10,00</b>	<b>10,00</b>	<b>10,00</b>

Technická pomoc Objednatele      jméno      [ Doplníte ]      podpis

**Podpis vyjadřuje souhlas se Změnou:**

Zhotovitel (stavbyvedoucí):      jméno      [ Doplníte ]      podpis

Projektant (autorský dozor):      jméno      [ Doplníte ]      podpis

Stavební dozor:	jméno	[ Doplníte ]	podpis
Supervize (Regionální dotační kancelář)	jméno	[ Doplníte ]	podpis
Zástupce Objednatele:	jméno	[ Doplníte ]	podpis
<p>Objednatel a Zhotovitel se dohodli, že u tohoto SO/PS, který je součástí uvedené Stavby, budou provedeny Změny, jež jsou podrobně popsány, zdůvodněny, dokladovány a oceněny v Dokumentaci této Změny. Smluvní strany shodně prohlašují, že Změny dle tohoto Změnového listu nejsou zlepšením dle čl. 13.2 <b>Obchodních podmínek</b>. <b>Tento Změnový list představuje Dodatek Smlouvy o dílo</b>. Smlouva se mění v rozsahu upraveném v tomto Změnovém listu. V ostatním zůstávají práva a povinnosti Objednatele a Zhotovitele sjednané ve Smlouvě nedotčeny. Na důkaz toho připojují příslušné osoby oprávněné jednat jménem nebo v zastoupení Objednatele a Zhotovitele své podpisy.</p>			
<b>Objednatel</b> (Oprávněná osoba):	jméno	[ Doplníte ]	podpis
<b>Zhotovitel:</b>	jméno	[ Doplníte ]	podpis



# ZÁPIS

## o projednání ocenění soupisu prací a ceny stavebního objektu/provozního souboru (SO/PS) pro všechny skupiny - pro ZBV číslo: 1

Název Stavby:  [ Doplněte dle údaje ve Smlouvě o dílo SoD ]
Číslo SO/PS / číslo Změny SO/PS:  [ Doplněte ]
Název stavebního objektu/provozního souboru (SO/PS):  [ Doplněte ]

Údaje v Kč bez DPH

Cena SO/PS dle Smlouvy
1 - zadat
[ Doplněte ]

Poznámka: Cenu všech Změn záporných v předchozích Změnách na SO/PS a cenu navrhovaných Změn záporných na SO/PS je nutno zadávat se znaménkem mínus (-).

### Cena SO/PS v předchozích ZBV:

[ Vyplňte všechny buňky ]

Údaje v Kč bez DPH

	Cena všech Změn záporných v předchozích Změnách na SO/PS	Cena všech Změn kladných v předchozích Změnách na SO/PS	Cena SO/PS po všech předchozích Změnách	Rozdíl ceny SO/PS po všech předchozích Změnách a ve Smlouvě
2	3 - zadat	4 - zadat	5=1+3+4	6=5-1
stavební/montážní práce	0,00	0,00	<b>A18+B23+C23</b>	<b>D23-A18</b>

### Cena SO/PS v této ZBV a po této ZBV:

Údaje v Kč bez DPH

	Cena navrhovaných Změn záporných na SO/PS	Cena navrhovaných Změn kladných na SO/PS	Cena všech Změn kladných na SO/PS (předchozích a navrhovaných)	Cena všech Změn kladných na SO/PS k ceně SO/PS dle Smlouvy v %
7	8 - zadat	9 - zadat	10=4+9	11=10/1
stavební/montážní práce	0,00	10,00	<b>C23+C28</b>	<b>D28/A18</b>

### Cena SO/PS po této ZBV:

Údaje v Kč bez DPH

	Cena všech Změn záporných na SO/PS (předchozích a navrhovaných)	Cena SO/PS po této Změně	Rozdíl ceny SO/PS po této Změně oproti ceně SO/PS dle Smlouvy	Rozdíl ceny SO/PS po této Změně oproti ceně SO/PS dle Smlouvy v %
12	13=3+8	14=1+13+10	15=14-1	16=15/1
stavební/montážní práce	<b>B23+B28</b>	<b>A18+B33+D28</b>	<b>C33-A18</b>	<b>D33/A18</b>



# PŘEHLED ZÁŘAZENÍ ZMĚN DO SKUPIN

Název a evidenční číslo Stavby: [ Doplňte dle údaje ve Smlouvě o dílo SoB ]

1	Přijaté smluvní částka bez rezervy a DPH	1 000,00
2=1+19+20	Aktuální smluvní částka (cena stavby)	1 010,00
	Aktuální smluvní částka (cena stavby) včetně DPH	1 222,10
3=(2/1)*100	Procento změny Přijaté smluvní částky	101,00%
4=(25/1)*100	Sledování vyhrazených změn (Skupina 1)	0,00%
5=(28/1)*100	Sledování záporné položky (Skupina 2)	0,00%
40=(19/1)*100	Sledování limitu 15 % pro podstatnou změnu pro Změny záporné dle § 14, odst. (5), písm. b)	0,00%

Vypuslit

6=32+36	Suma Změn kladných a Změn záporných Skupiny 3 a Skupiny 4	10,00
7=(6/7)*100	Sledování limitu 30 % - součet Skupiny 3 a Skupiny 4	1,00%
8=10,3	Zákonný limit 30 % pro Skupinu 3 a Skupinu 4	300,00

9=(32/1)*100	Sledování limitu 50 % Skupina 3	1,00%
10=(36/1)*100	Sledování limitu 50 % Skupina 4	0,00%
10A=32A+36A	Suma absolutních hodnot Změn kladných a Změn záporných pro Skupinu 3 a Skupinu 4	10,00
11=10,5	Zákonný limit 50 % pro Skupinu 3 a Skupinu 4	500,00

12=(1)*10,15	Limit	D4*0,15
13=(39)/(1)	Sledování limitu v %	0,00%
14=ABS(37)+(38)	Hodnota skupiny 5	0,00

S O	ZBV č.	Název SO/PS / předmět Změny	Změny kladné	Změny záporné (zadávat se znaménkem minus)	- 1 -		- 2 -		- 3 -		- 4 -		- 5 -											
					Změny záporné (zadávat se znaménkem minus)	Změny kladné (zadávat se znaménkem minus)	Změny záporné (zadávat se znaménkem minus)	Změny kladné (zadávat se znaménkem minus)	Změny záporné (zadávat se znaménkem minus)	Změny kladné (zadávat se znaménkem minus)	Změny záporné (zadávat se znaménkem minus)	Změny kladné (zadávat se znaménkem minus)	Změny absolutní hodnoty Změn kladných a Změn záporných	Změny absolutní hodnoty Změn kladných a Změn záporných	Změny záporné (zadávat se znaménkem minus)	Změny kladné (zadávat se znaménkem minus)	Změny neměnné celkovou povahu veřejné zakázky (dle §222 odst. (4) zákona č. 134/2016 Sb.)							
1	17	18	20=24+27+30+34+37+39	19=23+26+29+33	21=19+20	23	24	25=23+24	26	27	28=26+27	29	30	31=29+30	32=29+30	33	34	35=33+34	36=ABS(37)+(38)	37	38	39=ABS(37)+(38)	0,00	0,00
2		[ Doplňte dle údaje ve Smlouvě o dílo SoB ]	10,00	0,00	10,00	0,00	0,00	0,00	0,00	0,00	0,00	0,00	10,00	10,00	10,00	0,00	0,00	0,00	0,00	0,00	0,00	0,00	0,00	0,00
0	1	Most / Změna založení	10,00	0,00	10,00	0,00	0,00	0,00	0,00	0,00	0,00	0,00	10,00	10,00	10,00	0,00	0,00	0,00	0,00	0,00	0,00	0,00	0,00	0,00
0	2		0,00	0,00	0,00	0,00	0,00	0,00	0,00	0,00	0,00	0,00	0,00	0,00	0,00	0,00	0,00	0,00	0,00	0,00	0,00	0,00	0,00	0,00
0	3		0,00	0,00	0,00	0,00	0,00	0,00	0,00	0,00	0,00	0,00	0,00	0,00	0,00	0,00	0,00	0,00	0,00	0,00	0,00	0,00	0,00	0,00
0	4		0,00	0,00	0,00	0,00	0,00	0,00	0,00	0,00	0,00	0,00	0,00	0,00	0,00	0,00	0,00	0,00	0,00	0,00	0,00	0,00	0,00	0,00

**Poznámka:** Formulář má informativní charakter a zobrazuje stav k datu předložení Změnového listu.

## Přehled dalších dokladů

Číslo ZBV:	[ Doplníte ]
Název stavby:	[ Doplníte ]
Název stavebního objektu / provozního souboru (SO/PS):	[ Doplníte ]
Číslo SO/PS / číslo změny SO/PS:	[ Doplníte ]

Doklad	počet listů
07 Soupis prací SO po změnách	
Počet listů celkem	0

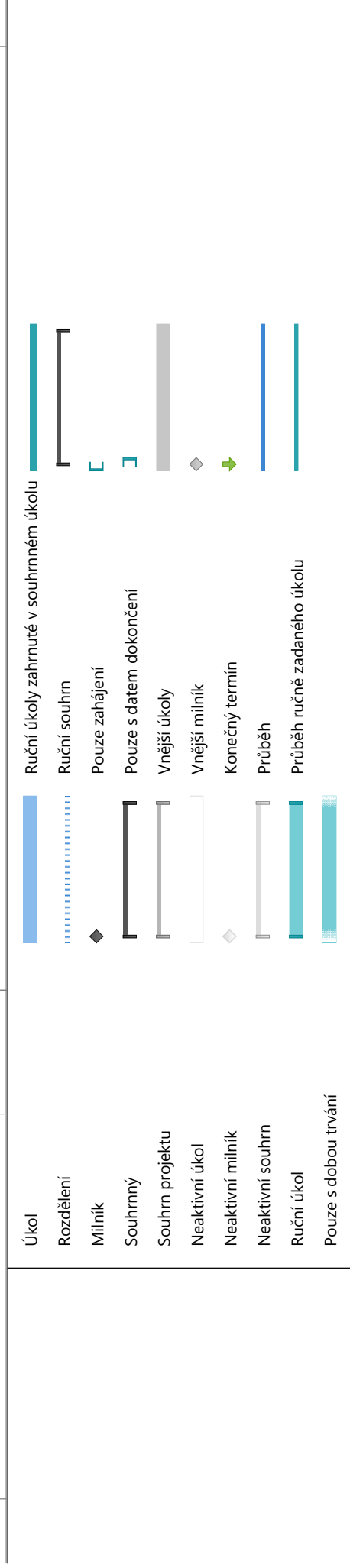
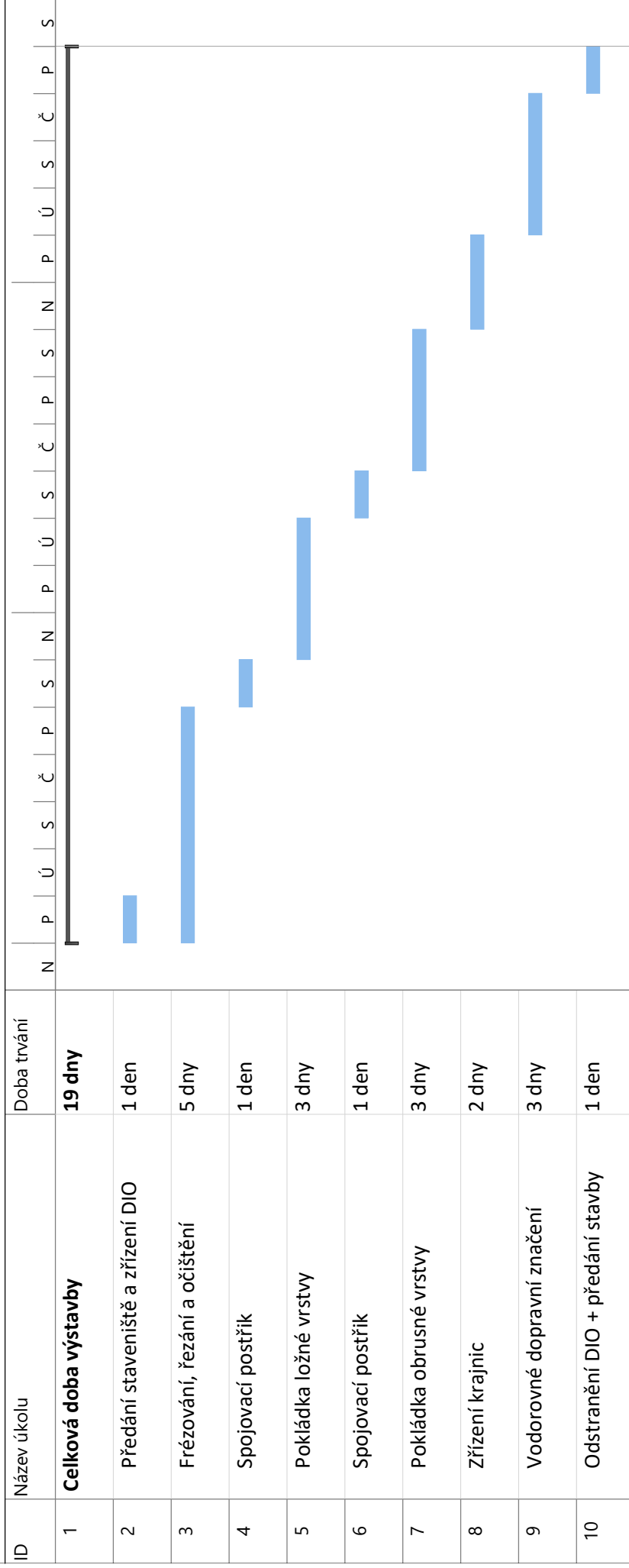
Návod k vyplnění:

Doklady budou řazeny chronologicky, či jinak logicky dle průběhu výstavby.

Soubory v pdf budou očíslované a pojmenované v souladu s názvy dokladů na listu 6.

Příloha č. 5 – Časový plán výstavby – časový harmonogram

## Časový harmonogram: II/605 Cerhovice



**SEZNAM PODDODAVATELŮ A POPIS JEJICH PLNĚNÍ**  
dle § 105 odst. 1 písm. b) zákona č. 134/2016 Sb., o zadávání veřejných zakázek, ve znění  
pozdějších předpisů

Máme v úmyslu zadat část veřejné zakázky těmto poddodavatelům:

	<b>Identifikační údaje poddodavatele</b> <i>(název/obchodní firma, sídlo, IČO)</i>	<b>Identifikace části veřejné zakázky, kterou bude poddodavatel plnit<sup>3</sup></b> <i>(popis části veřejné zakázky/práci realizovaných poddodavatelem)</i>	<b>Podíl poddodavatele na plnění veřejné zakázky vyjádření v %, příp. finanční hodnotou v Kč bez DPH</b>
1.	ADSUM spol. s r.o., Unhošť, Havlíčkova 923, PSČ 27351, IČ: 451 44 991	Přechodné a vodorovné dopravní značení	5,2%
2.			
3.			
4.			
5.			

V Praze dne elektronického podpisu

---

**Ing. František Císař**  
zmocněnec

---

**David Müller**  
zmocněnec

---

<sup>3</sup> Bez ohledu na to, zda se jedná o poddodavatele, prostřednictvím kterého účastník řízení prokazuje část kvalifikace ve smyslu § 83 zákona č. 134/2016 Sb., o zadávání veřejných zakázek, ve znění pozdějších předpisů, nebo poddodavatele, který žádnou část kvalifikace za účastníka řízení neprokazuje, avšak bude se podílet na plnění veřejné zakázky.