



Krajská správa a údržba silnic Středočeského kraje, příspěvková organizace, IČ 00066001,

150 21 PRAHA 5, Zborovská 11

DODATEK č.2

**„II/240 a II/101, přeložka silnic v úseku D7 – D8, I. etapa,
DÚR/IČ k ÚR“**

ISPROFOND 521 152 1002

06/2023

Dodatek č. 2

č. objednatele: S-2096/00066001/2020,
č. zhotovitele: 422045-CZT-001

Krajská správa a údržba silnic Středočeského kraje, příspěvková organizace

se sídlem: Zborovská 81/11, 150 21 Praha 5 – Smíchov
IČO: 00066001
DIČ: CZ00066001
zastoupena: Ing. Alešem Čermákem, Ph.D., MBA, ředitelem
nebo dále zastoupená Ing. Janem Fidlerem, DiS, statutárním
zástupcem ředitele, na základě plné moci ze dne 28. 06. 2022

dále jen „**Objednatel**“ na straně jedné

a

Společnost „**MM: II-240 a II-101 přeložka I. etapa**“

tvořená společníky:

I. Mott MacDonald CZ, spol. s r.o.

se sídlem: Praha 1, Národní 984/15, PSČ 110 00
IČO: 48588733
DIČ: CZ48588733
zapsaná v obchodním rejstříku vedeném Městským soudem v Praze, oddíl C, vložka 14051,
bankovní spojení: HSBC Continental Europe, Czech Republic, Praha 1,
č. účtu:
zastoupen: Ing. Jan Loško, Ph.D., jednatel společnosti
Ing. Michal Babič, jednatel společnosti

II. MOTT MACDONALD LIMITED

se sídlem: Mott MacDonald House, 8-10 Sydenham Road, Croydon, Surrey,
CRO 2EE, Spojené království Velké Británie a Severního Irska
zahraniční zřizovatel, soukromá společnost s ručením omezeným (Private Limited Company),
je registrovaná na úřadě obchodního rejstříku pro Anglii a Wales pod číslem 1243967

jednající na území České republiky prostřednictvím své organizační složky

MOTT MACDONALD LIMITED- org. složka

se sídlem: Praha 1, Národní 984/15, PSČ 110 00
IČO: 27155048,
DIČ: CZ27155048
zapsaná v obchodním rejstříku vedeném Městským soudem v Praze oddíl A., vložka 49957
zastoupen: Ing. Radko Bucek, Ph.D., vedoucí odštěpného závodu

Jejímž jménem jedná Vedoucí účastník společnosti

Mott MacDonald CZ, spol. s r.o.

IČO: 48588733

DIČ: CZ48588733

zapsaná v obchodním rejstříku vedeném Městským soudem v Praze, oddíl C, vložka 14051,

bankovní spojení: HSBC Continental Europe, Czech Republic, Praha 1,

č. účtu: 316903150/8150

zastoupen: Ing. Jan Loško, Ph.D., jednatel společnosti

Ing. Michal Babič, jednatel společnosti

dále jen „**Zhotovitel**“ na straně druhé

(Objednatel a Zhotovitel společně jen „**Smluvní strany**“)

uzavřený ve smyslu ustanovení § 1746 odst. 2 a násl. zákona č. 89/2012 Sb., občanský zákoník, ve znění pozdějších předpisů (dále též „**občanský zákoník**“) mezi následujícími smluvními stranami

Článek 1.

Předmět Dodatku č. 2

1. Smluvní strany uzavřely dne 02.07.2020 prováděcí smlouvu č. S-2096/00066001/2020, jejímž předmětem bylo zpracování projektové dokumentace silnice „**II/240 a II/101, přeložka silnic v úseku D7 – D8, I. etapa, DÚR/IČ k ÚR**“ a další činnosti, jak je podrobně specifikováno ve Smlouvě v Příloze A – Rozsah Služeb, ve znění Dodatku č. 1 ze dne 09. 08. 2021 (dále jen „**Smlouva**“). Smluvní strany se dohodly na uzavření tohoto dodatku č. 2 k této Smlouvě (dále jen „**Dodatek č. 2**“)
2. Předmětem Dodatku č. 2 je:
 - A) **Dodatečné rozšíření rozsahu plnění**
 - úprava Zvláštních obchodních podmínek - Přílohy A. – Rozsah služeb

Zvláštní obchodní podmínky - Příloha A. – Rozsah služeb – I. Požadavky na obsah projektové dokumentace se doplňuje o odstavec „Zvláštní a dodatečné činnosti“ jehož náplní je:

- **IČ pro zajištění správního rozhodnutí**

Na základě Smlouvy, dle požadavku objednatele, byl dne 29.11.2022 předán ČISTOPIS dokumentace akce „**II/240 a II/101, přeložka silnic v úseku D7 — D8, I. etapa, DÚR/IČ k ÚR**“ jako podklad pro výkon IČ k ÚR. Od tohoto data, dle Smlouvy, resp. dle článku 22.2 VOP, běží lhůta pro podání žádosti o vydání územního rozhodnutí v trvání 5 měsíců, tedy do 29. 4. 2023. V souvislosti s průběhem projednání aktualizace „**A-ZÚR č.3**“ jsou v současnosti řešeny připomínky k aktualizované části – SEA. Nové veřejné projednání se předpokládá v průběhu I.Q/2023 a schválení A-ZÚR do 30. 6. 2023. Na základě částečně známých překážek, které nejsou zaviněny objednatelem ani zhotovitelem, a souvisí s procesními postupy Územně plánovacích podkladů (ZÚR STČ), není reálně možné zajistit nutnou IČ a tím ani požadované podání žádosti o ÚR do předpokládaného termínu 29. 4. 2023

Současně je potřeba upravit nestandardní postup IČ pro zajištění vyjádření. Vyjádření, stanoviska, popř. závazná stanoviska, která budou vázána na aktuální platný stav ZÚR STČ a nemožnost uplatnit přípravu dle zákona č. 416/2009 Sb., o urychlení výstavby dopravní a tech. infrastruktury budou muset být opakovaně zajištěna po vydání aktualizace ZÚR STČ (předpokládané datum 30. 6. 2023). Tato skutečnost bude znamenat vícenáklady v rámci zajištění IČ, které přímo vyplývají z požadavků objednatele na postup projednání i přes aktuální překážky, které nelze činností ze strany Zhotovitele odstranit nebo překonat. Výše uvedené kroky, které budou muset být nad rámec standardního procesu opakovány, nebo budou znamenat navýšení pracnosti a nákladů, budou čtvrtletně zhotovitelem sumarizovány a zdůvodněny ve výkazu a oceněny. Následně po odsouhlasení budou objednatelem proplaceny jako nadstandardní vícenáklady.

Objednatel si vyhrazuje právo nepokračovat ve výkonu inženýrské činnosti k územnímu rozhodnutí, a to z důvodu změny postupu v rámci investorské přípravy s ohledem na novelizaci stavebního zákona a navazujících vyhlášek.

- **Aktualizace dopravního modelu a souvisejících prací**

Na základě dokumentu „**Závazné stanovisko k posouzení vlivů provedení záměru na životní prostředí**“ (EIA) vydaného Odborem ochrany prostředí Magistrátu hlavního města Prahy ze dne 12. 12. 2019, byly do dokumentace DÚR zapracovány **podmínky pro fázi přípravy**.

Na základě podmínky č.4 – „**V rámci dokumentace pro územní řízení provést kapacitní posouzení přeložky včetně napojení na D8**“ bylo s ohledem na aktualizovaný dopravní model z roku 2022 (dle sčítání z roku 2021) nutné aktualizovat také dopravně-inženýrské posouzení záměru oproti původnímu řešení, vycházejícímu ze zadání, resp. z podkladové studie a technického řešení dle EIA, kde byl posuzován model dopravy dle sčítání z roku 2016.

Aktualizace dopravního posouzení je nutná i s ohledem na připravovanou související stavbu Obchvatu Velkých Přílep, pro kterou se v současné době zpracovává EIA vycházející z aktuálních dat modelu dopravy z roku 2022.

Aktualizace dopravního posouzení vyvolá tyto činnosti:

- Dopravněinženýrské posouzení na aktualizovaný dopravní model z roku 2022 ve vybraných profilech trasy
- Úprava technického řešení k zajištění kapacity (zejména křižovatka MÚK s D7)
- Mikrosimulace na MÚK s D7
- Vzhledem k aktualizaci dopravního modelu bude aktualizována Hluková studie a Rozptylová studie
- Dle výsledků aktualizované hlukové studie budou navrženy protihluková opatření v koordinaci s vyjádřením KHS

- **Doplnění dokumentace dle podmínek DOSS a požadavků obcí**

- Doplnění souběžné nepřerušené komunikace, resp. polní cesty, pro sdruženou dopravu cyklistů, zajištění průchodnosti území a pro zemědělskou techniku, jako přístup na stavbu přerušené pozemky
- V souvislosti s doprovodnou polní cestou / cyklotrasou, viz bod výše, bude nutné doplnit mostní objekty k zajištění průchodnosti území

- Doplnění komunikace u obce Lichoceves k zajištění dopravní obslužnosti území z přílohy III/0079 na MÚK Velké Přílepy od Statenic

B) Cena za dílo

- úprava Zvláštních obchodních podmínek - Přílohy A. – oceněný soupis služeb (soupis prací)

C) Termín plnění

- úprava Zvláštních obchodních podmínek – článek 22.2 VOP

Článek 2.

1. S ohledem na skutečnosti uvedené v čl. 2 odst. A) tohoto Dodatku č. 2 se upravuje tímto Dodatkem č. 2 termín podání žádosti o vydání ÚR podle Zvláštních obchodních podmínek – článek 22.2 VOP, který se mění a nově zní:

„4 měsíce od účinnosti A-ZÚR č.3 a na výzvu objednatele“.

V návaznosti na výše uvedené skutečnosti bude doplněná dokumentace předaná **do 2 měsíců** po podpisu Dodatku č 2.

2. Cena za dílo

Smluvní strany se dohodly na úpravě Zvláštních obchodních podmínek - Přílohy A. – oceněný soupis služeb (soupis prací)

Původní cena dle SoD bez IČ	12 015 750,00 Kč bez DPH
Celková cena dle SoD a Dodatku 1	12 630 250,00 Kč bez DPH
Celková cena SoD včetně Dodatku č. 1 a 2	14 893 400,00 Kč bez DPH
DPH	3 127 614,00 Kč
Celkem cena včetně DPH	18 021 014,00 Kč

Navýšení ceny připadající na bod A) IČ pro zajištění správního rozhodnutí

184 000 Kč bez DPH

Navýšení ceny připadající na bod B) Aktualizace dopravního modelu a souvisejících prací

1 469 150 Kč bez DPH

Navýšení ceny připadající na bodu C) Doplnění dokumentace dle podmínek DOSS a požadavku obcí

610 000 Kč bez DPH

Navýšení dle Dodatku č. 2 celkem

2 263 150 Kč bez DPH

Navýšení v dodatku 2 činí

18,83%

Podrobná specifikace ceny je obsažena v aktualizovaném Oceněném soupisu služeb, který je přílohou č.1 tohoto Dodatku č.2.

Článek 3.

Závěrečná ustanovení

1. Tato Dohoda bude uveřejněna dle § 219 zákona o ZVZ na profilu Objednatele.

2. Tato Dohoda nabývá platnosti dnem podpisu oběma smluvními stranami a účinnosti dnem jejího zveřejnění v registru smluv, které provede Objednatel. Zhotovitel bere na vědomí a souhlasí s tím, že Objednatel tuto Dohodu uveřejní v registru smluv dle zákona č. 340/2015 Sb., o zvláštních podmínkách účinnosti některých smluv a o registru smluv (zákon o registru smluv), ve znění pozdějších předpisů.
3. Tento Dohoda je nedílnou součástí výše uvedené Smlouvy o dílo. Ostatní ustanovení Smlouvy o dílo, která nejsou touto Dohodou výslovně dotčena, zůstávají beze změny v platnosti účinnosti.
4. Tato Dohoda je vyhotovena v elektronické podobě, přičemž každá ze smluvních stran obdrží její elektronický originál.
5. Každá ze smluvních stran prohlašuje, že tato Dohoda uzavírá svobodně a vážně, že považuje obsah této Dohody za určitý a srozumitelný a že jsou jí známy
6. Přílohy Dodatku č. 2:
 - příloha č. 1 - Oceněný soupis služeb.
 - Příloha č. 2 – požadavky DOSS a dotčených obcí

za Objednatele:

za Zhotovitele:

—

Ing. Aleš Čermák, Ph.D., MBA
ředitel KSÚS

Ing. Jan Loško, Ph.D.
Mott MacDonald CZ, spol. s r.o.
jednatel

Ing. Michal Babič
Mott MacDonald CZ, spol. s r.o.
jednatel

Příloha č. 1:

OCENĚNÝ ROZPIS SLUŽEB

II/240 a II/101, přeložka silnic v úseku D7 - D8, I. etapa, DÚR/IČ k ÚR

Dodatek č.2

III. B) Položkový rozpočet - IČ k ÚR - DODATEK č.2

Služba	Cena Kč dle SoD	Počet hodin navíc v dodatku 2	Hodinová sazba Kč/hod.	Cena Kč navíc v dodatku 2	Cena položky Kč včetně dodatku 2
SPECIFIKACE INŽENÝRSKÉ ČINNOSTI – část A					
Studium podkladů předaných objednatelem (DÚR, EIA,...)	24,000	0	800	0	24,000
Kompletace podkladů z dokladové části projednání	9,600	25	800	20,000	29,600
Projednání s dotčenými subjekty, majetkovými správci a dotčenými orgány státní správy. Formulace a podání žádostí s cílem vydání zásadních stanovisek, vyjádření, rozhodnutí (vč. doložky právní moci), souhlasu a výjimek potřebných k vydání stavebních povolení, a to v souladu s platnými právními předpisy a zákony	480,000	165	800	132,000	612,000
SPECIFIKACE INŽENÝRSKÉ ČINNOSTI – část B					
Činnosti spojené s majetkoprávním vypořádáním, tj.zajištění všech existujících výpisů z příslušných katastrů nemovitostí, projednání s vlastníky dotčených pozemků a získání vyjádření (umístění stavby, ZPF, PUPFL, kácení MLZ,...)	608,000		800	0	608,000
Zajištění souhlasu s převzetím nově budovaných stavebních objektů budoucími vlastníky	120,000	0	800	0	120,000
Projednání plánovaných přeložek inženýrských sítí s vlastníky resp.provozovateli, zajištění smlouvy o přeložce zařízení	440,000	20	800	16,000	456,000
SPECIFIKACE INŽENÝRSKÉ ČINNOSTI – část C					
Zajištění vydání územního rozhodnutí, kompletace a doplnění podkladů, vyjádření, stanovisek, sestavení seznamu účastníků řízení, kompletace dokladů o majetkoprávním vypořádání, sestavení žádosti o vydání územního rozhodnutí a jejího podání u příslušného stavebního úřadu včetně zajištění dalších podkladů dle požadavků příslušného stavebního úřadu v rámci územního řízení, umístění informace o ÚŘ v terénu, účast na jednání, předání pravomocného územního rozhodnutí	200,000	0	800	0	200,000
SPECIFIKACE INŽENÝRSKÉ ČINNOSTI – část D					
Zajištění konzultací, kontrolních dnů k IČ zhotovitele, osobní průběžné informování objednatele o průběhu IČ zhotovitele, zastupování objednatele ve správních řízeních k IČ, plynoucích z předmětu smlouvy, zajištění předání výstupů jednotlivých smluvních IČ.	120,000	20	800	16,000	136,000
ČÁST B CELKEM	2,001,600			184,000	2,185,600

OCENĚNÝ ROZPIS SLUŽEB

II/240 a II/101, přeložka silnic v úseku D7 - D8, I. etapa, DÚR/IČ k ÚR**Dodatek č.2****III. B) Položkový rozpočet - IČ k ÚR - DODATEK č.2**

Služba	počet hodin	Hodinová sazba Kč/hod.	Cena Kč v dodatku 2
Aktualizace dopravního modelu a souvisejících prací			
Dopravněinženýrské posouzení na aktualizovaný dopravní model z 2022 ve vybraných profilech trasy	250	1000	250,000
Úprava technického řešení k zajištění kapacity (zejména křižovatka MÚK s D7)	650	1000	650,000
Mikrosimulace na MÚK s D7	214	1350	288,900
aktualizována Hluková studie	110	1000	110,000
aktualizována Rozptylová studie	80	1000	80,000
Protihluková opatření - úprava technického řešení	95	950	90,250
Doplnění dokumentace dle podmínek DOSS a požadavků obcí			
Doplnění souběžné nepřerušené komunikace resp. polní cesty pro sdruženou dopravu cyklistů pro zajištění průchodnosti území a pro zemědělskou techniku jako přístup na stavbu přerušené pozemky	120	1000	120,000
Doplnění mostních objektů k zajištění průchodnosti územím	110	1000	110,000
Doplnění komunikace u obce Lichoceves k zajištění dopravní obslužnosti území z přeložky III/0079 na MÚK Velké Přílepy od Static, související úpravy napojení na MÚK Velké Přílepy	380	1000	380,000
ČÁST B CELKEM			2,079,150

Příloha č. 2:

Projekt	„II/204 a II/101, přeložka silnic v úseku D7 – D8 , I. etapa, DÚR/IČ k ÚR“	Divize	MM CZ
Předmět	Záznam z výrobního výboru	Projekt číslo	422045
Místo konání	KSÚS, Zborovská 11, 10:00, místnost 2045	Datum	27/02/2022
Účastníci	Viz níže		

Zaznamenal M. Daniel	Účastníci dle prezenční listiny: Objednatel - KSUS Projektant DÚR - Mott Mac Donald CZ Lichoceves Velké Přílepy Čičovice <i>Rozesláno všem přítomným</i>
-------------------------	--

Předmětem jednání bylo:

Informace o stavu přípravy staveb
Připomínky zástupců obcí
Ostatní

Zástupce objednatele - koordinátor staveb „II/240 a II/101, přeložka silnic v úseku D7-D8“ ing. Svoboda informoval o stavu přípravy akce

- Etapa I je v přípravě ve stupni DÚR
- Etapa II je v přípravě ve stupni DSP
- Etapa III je v přípravě ve stupni DÚR
- probíhá projednání aktualizace ZÚR č.3. V současnosti jsou zajištěny připomínky k aktualizované části – SEA s MŽP. Připomínky jsou zadány k zapracování. Schválení aktualizace ZÚR cca do půli roku 2023.
- nyní je etapa I dopracována do podrobnosti DÚR a bude projednána s DOSS a zástupci obcí. Jejich připomínky budou prověřeny, v případě odsouhlasení objednatelem zapracovány do dokumentace.
- Stav SOKP
Dle oficiálních podkladů ŘSD mají stavby D0 518, 519, 520 předpokládaný termín zahájení stavby 2027 a zprovoznění 2030
- „Jižní obchvat obce Velké Přílepy“ je koordinován tak, aby bylo možné zajistit kolaudaci obou staveb ve stejném termínu

Zástupce zpracovatele DÚR Ing Daniel informoval o aktualizaci dokumentace

- Zpracovaná dokumentace vychází z dokumentace EIA a její doporučených opatření k zapracování
- V roce 2022 proběhla aktualizace dopravního modelu na základě sčítání v roce 2021 s termínem odevzdání 02/2023. Do projektu bude tato aktualizace zohledněna.
- Na základě aktualizovaného modelu probíhá aktualizace hlukové studie, ze které vzejdou nová protihluková opatření. Výsledek bude znám cca na konci 03/2023
Hluková studie prověřuje stav k roku 2030 bez SOKP a stav s SOKP ve výhledu.

Vznesené připomínky:

Obec Číčovice

Marie Chuchutová

- Požadujeme prověřit případně doplnit protihluková opatření na přeložce v úseku od MÚK D7 – exit 4 směrem na Černovičky a Pazdernu (resp. Číčovice)
- Požadujeme prodloužit zelený pás na straně na Číčovice směrem k MÚK D7 až k odbočce na Pazdernu (cca 150m)

Obec Velké Přílepy

Michael Rykl, Kamila Mandlová, Petr Sýkora, Eva Aulická

Obec zaslala připomínky ke konceptu projektové dokumentace (*je přílohou tohoto záznamu*). Níže je bodově zkrácené znění připomínek

- SOKP nemá platné ÚR a termín realizace není znám
- Dokumentace propojky D7-D8 etapa I se při návrhu hlukové zátěže odvolává na stav po zprovoznění SOKP
- Dopravní model, který slouží pro posouzení dopadů z budoucího provozu, vychází z neaktuálních intenzit z roku 2021. Zpracovateli DÚR byl předán dopravní průzkum křižovatky II/240xRoztockáx Kladenská (zpracovatel AFRY 12/2022)
- Navrhovaná komunikace svými technickými parametry odpovídá parametrům I. třídy, dokonce mezinárodního významu (třída E), nikoli deklarované silnici II. Třídy. Celý návrh lze považovat za velmi neekonomický a naddimenzovaný
- Zásadně nesouhlasíme s MÚK v 4,8km
Nesouhlasíme s navrhovanou podobou MÚK Velké Přílepy jako mimoúrovňovou křižovatkou. Požadujeme zde velkou okružní křižovatku v úrovni terénu s napojením komunikace od Statenic.
 - Ing. Svoboda konstatoval
 - Objednatel v zadání pro DÚR zohlednil bezpečnostní audit. Jeho závěr kromě dalších doporučení je „Snížení počtu křižovatek a jejich sjednocení v trase“
 - Problematika křižovatek byla projednávána v rámci technické studie v letech 2015- 2019. Výsledné varianty řešení byly podrobeny posouzení vlivů na životní prostředí a veřejné zdraví (EIA) 2018-2019.

- Hluková studie neřeší stav bez SOKP
- Rozptylová studie neřeší zátěž bez SOKP
- Projektová dokumentace neřeší obchvat Velkých Přílep v obou etapách. Obec Velké Přílepy požaduje, aby obchvat Velkých přílep byl řešen nejpozději se stavbou II/240 a to v celém rozsahu tedy jižním i východním úseku.
- Nová trasa napojení III/00710 (ul. Kladenská) mezi obcí a kruhovým objezdem není potřeba navrhovat na 90 km/h ale na 50 km/h (200m)
- Obslužná komunikace k retenční nádrži u MÚK je nadbytečná
- Přeložku vodovodu pod III/00710 lze řešit úsporněji v kontextu se zrušením MÚK
- Je zhoršena prostupnost krajiny mezi Svrkyní a Turskem
- Nesouhlasíme se zatrubněním odvodňovacího příkopu podél III/0710

Obec Lichoceves

Petr Prokopec, Kateřina Křečková, Dita Masopustová

- Požadujeme prověřit nutnost nadjezdu nad hlavní trasou SO 222 na spojnici Statenic s Lichocevsí (III/0079). Navrhujeme zrušení nadjezdu a vedení III/0079 v nové poloze podél hlavní trasy na MUK Velké Přílepy. Účelem je znemožnit průjezd od Statenic skrz Lichoceves.
 - Zástupci Velkých Přílep zásadně s tímto nesouhlasí.
 - Projektant svolá jednání se zástupci Statenic k problematice tohoto propojení Statenice-Lichoceves a napojení na plánovanou přeložku II/240.
- Požadujeme prověřit protihluková opatření podél přeložky směrem k obci resp. k plánované zástavbě rodinných domů.

Ostatní

- Zemní val – Zemní val bude dle požadavku obce prodloužen po komunikaci na Svrkyni (III/24010) tzn v km 5,3 - 6,4
- Výhledové dopravní intenzity a hluková studie bude součástí DÚR
- Budou následovat další jednání, kde jednotlivé obce budou seznámeny se zpracovanými připomínkami k DÚR a celá bude opětovně projednána.
- Vznesené připomínky budou prověřeny a po odsouhlasení s objednatelem zpracovány do dokumentace.
- Po jednání projektant kontaktoval firmu AFRY , která je zpracovatelem jak aktualizace dopravního modelu, tak zpracovatelem dopravního průzkumu v obci Velké Přílepy Níže je komentář k dané problematice
 - Předmětem aktualizace dopravního modelu (z 09/2022) byla právě aktualizace na CSD 2020 a TSK 2021. Tyto průzkumy jsou oficiálními podklady k dopravním intenzitám. Hodnota z CSD 2020 na silnici II/240 je skutečně v profilu v Tursku. Toto konstatování je i v závěrech průzkumu křižovatky II/240 × Roztocká × Kladenská. Hodnoty z CSD jsou pro kalibraci uvažovány v konkrétních profilech, ve kterých probíhalo sčítání, nikoliv na celém úseku, jak je naznačeno ve výstupech z CSD. V tomto případě je tedy profil umístěn v Tursku a i z kartogramů intenzit vyplývá, že intenzita dopravy se od Turska do centra Velkých Přílep zvyšuje (z cca 5100 na 8 400 voz).

Hodnoty z průzkumu na křižovatce Pražská × Roztocká × Kladenská nelze přímo porovnat s jakýmkoliv profilem CSD, protože CSD na ramenech této křižovatky neprobíhalo. Každý dopravní model je svou podrobností přizpůsobený svému účelu. V modelu pro obchvat Velkých Přílep nejsou řešeny vnitřní vztahy v obci, které se na dané křižovatce určitě projevují, ale pro model obchvatu nemají význam. Proto není možné model použít na detailní křižovatkové pohyby uvnitř obce. Model naopak reflektuje dopravní vztahy v rámci mnohem širšího území Středočeského kraje a Prahy, které jsou pro výpočet intenzit na silnici II/240 a obchvatu Velkých Přílep zásadní. Tímto širším územím se již zabýváme několik let, probíhaly zde i další dopravní průzkumy ve Statenicích, Lichocevsí a okolí a dopravní model vychází i z těchto starších průzkumů.

CSD 2000 bylo použito pro kalibraci dopravních intenzit v roce 2000 pro další posuzování v rámci EIA a nemá s modely prognózy nic společného.

V dopravní prognóze pro rok 2030 jsou mimo jiné zahrnuté konkrétní rozvojové plány obcí Lichoceves, Statenice, Tursko, Roztoky. Nárůst dopravních intenzit tedy v oblasti nevychází pouze z koeficientů uvedených v TP 225, ale reflektuje suburbanistický proces v řešeném území. Výsledkem je nárůst intenzit na vstupech do Velkých Přílep od 30 % do 48 %, což je ve srovnání s TP 225 (cca 15 %) výrazně vyšší předpoklad.

- Na základě požadavku jsou níže vypsány úseky komunikace s příčným uspořádáním s rozdělením 1+1 jízdní pruhy nebo 1+2. Text je vyjmut z Přílohy B – Souhrnná technická zpráva

Příčné uspořádání

Na začátku úpravy se trasa napojuje na MÚK D7 – EXIT 4 v šířkovém uspořádání S13,5 včetně odpojovacího pruhu směr D7. Od km 0,680 pokračuje trasa v uspořádání 2 pruhy směr Velké Přílepy a 1 pruh směr D7. Toto uspořádání přechází v km 2,260 na kategorii S 9,5 v uspořádání pruhů 1+1 až do staničení 2,740 odkud je navržená kategorie S13,5 v uspořádání 2 pruhy směr D7 a 1 pruh směr Velké Přílepy. Takto trasa je vedena do MÚK Velké Přílepy v km 4,7 kde v rámci křižovatkových větví se uspořádání znovu vymění stále v kategorii S13,5 s 2 pruhy od Velkých přílep směr D8 a 1 jízdní pruh od D8 směr Velké Přílepy. Takto je trasa vedena k MÚK Tursko v km 7,5 kde se v rámci větví MÚK uspořádání vymění do stavu 1 pruh směr D8 a 2 pruhy směr Velké Přílepy. Před napojením na etapu II se příčné uspořádání stáhne na S 9,5 s 1+1 pruhem v každém směru.

Přehled příčného uspořádání:

- Km 0 (ZÚ) -0,680 - S13,5 – 2 pruhy směr D8, 1 jízdní pruh + 1 řadící pruh před křižovatkou na směr D7
- Km 0,680 – 2,260 - S13,5 – 2 pruhy směr D8, 1 jízdní pruh směr D7
- Km 2,260 – 2,740 - S9,5 – 2 pruhy směr D8, 1 jízdní pruh směr D7
- Km 2,740 – 4,700 - S13,5 – 1 pruh směr D8, 2 jízdní pruhy směr D7
- Km 4,700 – 7,500 - S13,5 – 2 pruhy směr D8, 1 jízdní pruh směr D7
- Km 7,500 – 10,300 S13,5 – 1 pruh směr D8, 2 jízdní pruhy směr D7
- Km 10,300 – 10,821 (KÚ) – S9,5 – 1 pruh směr D8, 1 jízdní pruhy směr D7

Záznam jednání



Zápis z jednání se považuje za odsouhlasený, pokud vůči němu do pěti pracovních dnů od jeho vydání nevznesou zúčastněné strany žádné námítky na e-mail _____

Tento zápis je rozesílán pouze elektronickou formou

Praze 27.02.2023 zapsal:

Ing. Martin Daniel

PREZENČNÍ LISTINA

Datum	27/02/2023 2045
Místo	Zasedací místnost č. 3091 Zborovská 11, 15021 Praha 5, KÚSK
Název Projektu	II/240 a II/101, přeložka silnic v úseku D7-D8, I. Etapa, DÚR/IČ k ÚR
Číslo projektu	422045
Věc	Jednání

Titul, jméno a příjmení	Organizace	Telefon	Podpis
		E-mail	
Markin Daniel	Mott Mac Donald		
Lena Susa	KUTVA		
KAROLINA ŽYSOVÁ	Mott MacDonald		
MICHAL RYK	V PŮLEPĚ		
KAMILA HANDLOVÁ	Volke Přílepy		
MARIE CHUCHUTOVÁ	OBEC ČIČOVICE		
Petr Štěpán	Obec Volke Přílepy		
EVA AULICKÁ			
DIANA HANOUŠOVÁ	Obec Lichocovice		
KATEŘINA KŘEČKOVÁ	Obec Lichocovice		
Petr Prokopec	Obec Lichocovice		
MILAN FIALA	KÚSK		

Projekt	„II/204 a II/101, přeložka silnic v úseku D7 – D8 , I. etapa, DÚR/IČ k ÚR“	Divize	MM CZ
Předmět	Záznam z výrobního výboru	Projekt číslo	422045
Místo konání	KSÚS, Zborovská 11, 08:00, místnost 2045	Datum	27/02/2023
Účastníci	Viz níže		

Zaznamenal M. Daniel	Účastníci dle prezenční listiny: Objednatel - KSUS Projektant DÚR - Mott Mac Donald CZ Středokluky Kněževes Tuchoměřice <i>Rozesláno všem přítomným</i>
-------------------------	---

Předmětem jednání bylo:

Informace o stavu přípravy staveb
Připomínky zástupců obcí
Ostatní

Zástupce objednatele - koordinátor staveb „II/240 a II/101, přeložka silnic v úseku D7-D8“ ing. Svoboda informoval o stavu přípravy akce

- Etapa I je v přípravě ve stupni DÚR
- Etapa II je v přípravě ve stupni DSP
- Etapa III je v přípravě ve stupni DÚR
- probíhá projednání aktualizace ZÚR č.3. V současnosti jsou zajištěny připomínky k aktualizované části – SEA s MŽP. Připomínky jsou zadány k zapracování. Schválení aktualizace ZÚR cca do půli roku 2023.
- nyní je etapa I dopracována do podrobnosti DÚR a bude projednána s DOSS a zástupci obcí. Jejich připomínky budou prověřeny, v případě odsouhlasení objednatelem zapracovány do dokumentace.
- Stav SOKP
Dle oficiálních podkladů ŘSD mají stavby D0 518, 519, 520 předpokládaný termín zahájení stavby 2027 a zprovoznění 2030
- „Jižní obchvat obce Velké Přílepy“ je koordinován tak, aby bylo možné zajistit kolaudaci obou staveb ve stejném termínu

Zástupce zpracovatele DÚR Ing Daniel informoval o aktualizaci dokumentace

- Zpracovaná dokumentace vychází z dokumentace EIA a její doporučených opatření k zapracování

- V roce 2022 proběhla aktualizace dopravního modelu na základě sčítání v roce 2021 s termínem odevzdání 02/2023. Do projektu bude tato aktualizace zohledněna.
- Na základě aktualizovaného modelu probíhá aktualizace hlukové studie, ze které vzejdou nová protihluková opatření. Výsledek bude znám cca na konci 03/2023
Hluková studie prověřuje stav k roku 2030 bez SOKP a stav s SOKP ve výhledu.

Vznesené připomínky:

Středokluky

Jaroslav Paznocht, Jan Petrů,

- Požadujeme prověřit podél celé trasy možnost vést souvislou trasu polní cesty pro pohyb cyklistů
 - Projektant informoval o doplnění přilehlých polních cest podél navrhované přeložky, které budou zajišťovat propustnost územím a umožní v maximální míře bezkolizní pohyb cyklistů a pěších podél přeložky
- Požadujeme zrušit mostní objekt SO 221 v km 1,3 na polní cestě směr Pazderna . Důvodem je drahá údržba
 - S tímto návrhem nesouhlasí zástupce obce Tuchoměřice
 - Mezi zástupci obou obcí proběhne samostatná debata ohledně požadavku na realizaci mostu. O výsledku jednání budou informovat projektanta DÚR a to v termínu do dvou týdnů od tohoto jednání
- Požadujeme rozšířit stávající komunikaci u plánované MÚK D7 – EXIT4 od stávající III/0077 do Černoviček v km 0,6
- Upozorňujeme na plánovaný obchvat Nových Středokluk
- Požadujeme doplnit polní cestu podél plánované komunikace SO 102 – přivaděč od stávající silnice III/2405 na MÚK D7 – EXIT 4. Účel doplnění cesty je možnost pohybu i pěších po síti stávajících polních cest mezi Středokluky a obcí Kněževes.

Tuchoměřice

Pavel Cihlář, Miroslav Rolc

- Požadujeme prověřit případně doplnit protihluková opatření na přeložce ve směru staničení vpravo směrem na Tuchoměřice i vlevo směrem na oblast Pazderna a Černovičky

Kněževes

Stanislav Kettner

Ostatní

- Výhledové dopravní intenzity a hluková studie bude součástí DÚR.
- Budou následovat další jednání, kde jednotlivé obce budou seznámeny s DÚR a kde budou mít možnost vznést svoje připomínky k dokumentaci.
- Vznesené připomínky budou prověřeny a po odsouhlasení s objednatelem zapracovány do dokumentace.

Zápis z jednání se považuje za odsouhlasený, pokud vůči němu do pěti pracovních dnů od jeho vydání nevznesou zúčastněné strany žádné námítky na e-mail _____

Tento zápis je rozesílán pouze elektronickou formou

Praze 27.02.2022 zapsal:

Ing. Martin Daniel

PREZENČNÍ LISTINA

Datum	27/02/2023
Místo	Zasedací místnost č. 309T Zborovská 11, 15021 Praha 5, KÚSK
Název Projektu	II/240 a II/101, přeložka silnic v úseku D7-D8, I. Etapa, DÚR/IČ k ÚR
Číslo projektu	422045
Věc	Jednání

Titul, jméno a příjmení	Organizace	Telefon	Podpis
		E-mail	
Martin Daniel	Mott Mac Donald		
PAVEL OHLAČ	OBEC TUCHOVĚTICE		
Stanislav Kettler	Obec Křečovice		
Václav Pazdovský	OBEC STŘEDOKLUBY		
ING. JAN PETRŮ	OBEC STŘEDOKLUBY		
JIRÍ BEJČOVEC	STŘEDOKLUBY KRAJ - DČP		
MILAN FIALA	KÚSK SA		
KAROLÍNA ŽYSOVÁ	Mott Mac Donald		
LUDS ŠVOB	KV TUCHOVĚTICE		
Miroslav Žold	Obc TUCHOVĚTICE		

Projekt	„II/204 a II/101, přeložka silnic v úseku D7 – D8 , I. etapa, DÚR/IČ k ÚR“	Divize	MM CZ
Předmět	Záznam z výrobního výboru	Projekt číslo	422045
Místo konání	KSÚS, Zborovská 11, 14:00, místnost 2045	Datum	20/04/2023
Účastníci	Viz níže		

Zaznamenal M. Daniel	Účastníci dle prezenční listiny: Objednatel - KSUS Projektant DÚR - Mott Mac Donald CZ Lichoceves Statenice Pavel Španko, Marek Řehoř <i>Rozesláno všem přítomným</i>
-------------------------	---

Předmětem jednání bylo:

- koordinace propojky D7-D8 v etapě I. se záměrem rozvoje bydlení u obce Lichoceves
- Dopravní propojení obce Statenice na propojku D7-D8 v etapě I po III/0079

Zástupce objednatele - koordinátor staveb „II/240 a II/101, přeložka silnic v úseku D7-D8“ ing. Svoboda informoval o stavu přípravy akce

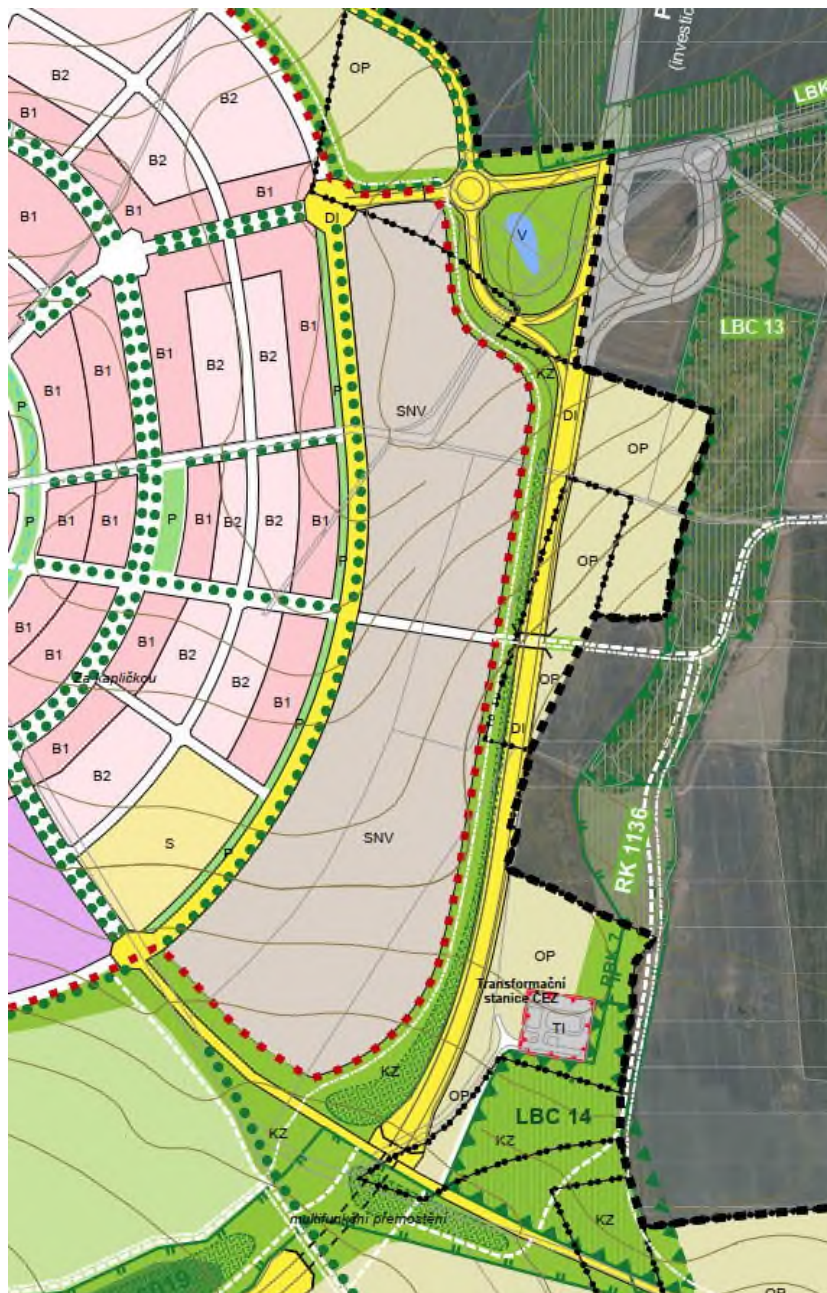
- Etapa I je v přípravě ve stupni DÚR
- Etapa II je v přípravě ve stupni DSP
- Etapa III je v přípravě ve stupni DÚR
- probíhá projednání aktualizace ZÚR č.3. V současnosti jsou zajištěny připomínky k aktualizované části – SEA s MŽP. Připomínky jsou zadány k zapracování. Schválení aktualizace ZÚR cca do půli roku 2023.
- nyní je etapa I dopracována do podrobnosti DÚR a bude projednána s DOSS a zástupci obcí. Jejich připomínky budou prověřeny, v případě odsouhlasení objednatelem zapracovány do dokumentace.
- „Jižní obchvat obce Velké Přílepy“ je koordinován tak, aby bylo možné zajistit kolaudaci obou staveb ve stejném termínu
- Na žádost zastupitelů obcí Lichoceves a Statenice byl přizván vlastník pozemků v okolí obce Lichoceves pan Španko k jednání o výhledovém propojení III/0079 přes jeho pozemky na MÚK Velké Přílepy

Bylo dohodnuto:

- Na stávající III/0079 bude navržen přes propojku D7-D8 mostní objekt pro propojení Statenice - Lichoceves
- V rámci akce „**II/240 a II/101, přeložka silnic v úseku D7 – D8 , I. Etapa** „ bude vyprojektována a do projektu zahrnuta propojka III/0079 k MÚK Velké přílepy podél přeložky II/240 ve směru staničení vlevo resp. mezi přeložkou II/240 a obcí Lichoceves.
- Propojka bude navržena v kategorii S7/5 / 50 v délce cca 1km a bude využívat koridor pro dopravní stavby dle Územní studie viz výřez ze situace přístupné na <https://www.obecvzahrade.cz/>
- Propojka bude navržena včetně obrubníků pro možnost dostavby souběžného chodníku

Připomínky

- Pan Španko, pan Řehoř
 - S propojkou souhlasíme
 - S MÚK Velké přílepy souhlasíme. Žádáme prověřit tvar MÚK Velké přílepy dle územní studie
 - Žádáme prověřit přeložku silnice 00710 na Noutonice v koridoru dle územní studie
 - Žádáme prověřit polohu mostu pro biokoridor do polohy dle územní studie tzn. sdružená funkce biokoridoru a mostu pro III/0079 přes přeložku II/240
 - Projektant Ing. Daniel informoval o návrhu mostu biokoridoru v jiné poloze. Návrh umístění bude prověřen
 - Žádáme prověřit možnost začlenění do projektu protihlukový val podél přeložky II/240 na straně k Lichocevsí. Územní studie předpokládá výšku 10m.
 - Projektant Ing. Daniel informoval o návrhu protihlukové stěny PHS dle požadavku KHS výšky 6m dl. Cca 1km. Tato problematika zemní val vs. PHS bude prověřena i s ohledem na dostupnost násypového materiálu na zemní val.
 - Souhlasíme s vedením cyklostezky cca ve stopě stávající 00710 pod MÚK Velké Přílepy
- Zástupci obce Lichoceves
 - Souhlasíme s návrhem propojky III/0079 na MÚK Velké Přílepy dle územní studie v navrhované kategorii, která v této poloze odklání výhledovou dopravu od centra obce.
 - Souhlasíme s MÚK Velké Přílepy
- Zástupce obce Statenice
 - Souhlasíme s návrhem propojky III/0079 na MÚK Velké Přílepy dle územní studie v navrhované kategorii. Předložené řešení spolu s obchvatem Velkých Přílep plní naše požadavky na napojení na propojku D7-D8.



Zápis z jednání se považuje za odsouhlasený, pokud vůči němu do pěti pracovních dnů od jeho vydání nevznesou zúčastněné strany žádné námítky na e-mail _____

Tento zápis je rozeslán pouze elektronickou formou

Praze 20.04.2023 zapsal:

Ing. Martin Daniel

PREZENČNÍ LISTINA

Datum	20/04/2023 v 14:00
Místo	Zasedací místnost č. 2045 Zborovská 11, 15021 Praha 5
Název Projektu	II/240 a II/101, přeložka silnic v úseku D7-D8, I. Etapa, DÚR/IČ k ÚR
Číslo projektu	422045
Věc	Jednání

Titul, jméno a příjmení	Organizace	Telefon	Podpis
		E-mail	
Martin Daniel	Mott Mac Donald CZ		
katolína ZYSOVA	Mott Mac Donald		
Filip Milan	KÚS		
Sona Lina	TUES, s.r.o.		
MILAN VĚLEBA	KÚS SK		
JIRÍ BEJLOVEC	KÚSK - DOP		
Michal Pokorný	Obec Státnice		
KATEŘINA VĚČELSKÁ	OBEC LICHOCEVES		
PITA HANOUŠKOVÁ	OBEC LICHOCEVES		
PAVEL SPANL	VLASIMILK POTEMKA		
MAREK ŘEHŮL	ARCHITEXT		

Projekt	„II/204 a II/101, přeložka silnic v úseku D7 – D8 , I. etapa, DÚR/IČ k ÚR“	Divize	MM CZ
Předmět	Záznam z výrobního výboru	Projekt číslo	422045
Místo konání	KSÚS, Zborovská 11, 10:00, místnost 2045	Datum	01/03/2023
Účastníci	Viz níže		

Zaznamenal M. Daniel	Účastníci dle prezenční listiny: Objednatel - KSUS Projektant DÚR - Mott Mac Donald CZ Svrkyně Holubice Tursko <i>Rozesláno všem přítomným</i>
-------------------------	--

Předmětem jednání bylo:

Informace o stavu přípravy staveb
Připomínky zástupců obcí
Ostatní

Zástupce objednatele - koordinátor staveb „II/240 a II/101, přeložka silnic v úseku D7-D8“ ing. Svoboda informoval o stavu přípravy akce

- Etapa I je v přípravě ve stupni DÚR
- Etapa II je v přípravě ve stupni DSP
- Etapa III je v přípravě ve stupni DÚR
- probíhá projednání aktualizace ZÚR č.3. V současnosti jsou zajištěny připomínky k aktualizované části – SEA s MŽP. Připomínky jsou zadány k zapracování. Schválení aktualizace ZÚR cca do půli roku 2023.
- nyní je etapa I. dopracována do podrobnosti DÚR a bude projednána s DOSS a zástupci obcí. Jejich připomínky budou prověřeny, v případě odsouhlasení objednatelem zapracovány do dokumentace.
- Stav SOKP
Dle oficiálních podkladů ŘSD mají stavby D0 518, 519, 520 předpokládaný termín zahájení stavby 2027 a zprovoznění 2030
- „Jižní obchvat obce Velké Přílepy“ je koordinován tak, aby bylo možné zajistit kolaudaci obou staveb ve stejném termínu

Zástupce zpracovatele DÚR Ing Daniel informoval o aktualizaci dokumentace

- Zpracovaná dokumentace vychází z dokumentace EIA a její doporučených opatření k zapracování

- V roce 2022 proběhla aktualizace dopravního modelu na základě sčítání v roce 2021 s termínem odevzdání 02/2023. Do projektu bude tato aktualizace zohledněna.
- Na základě aktualizovaného modelu probíhá aktualizace hlukové studie, ze které vzejdou nová protihluková opatření. Výsledek bude znám cca na konci 03/2023
Hluková studie prověřuje stav k roku 2030 bez SOKP a stav s SOKP ve výhledu.

Vznesené připomínky:

Obec Svrkyně

Eva Čermáková, František Šafránek

- Požadujeme, aby komunikace respektovala horninové podloží a nezasahovala do něho hlubokým zářezem s ohledem na ovlivnění spodních vod. Projektant předloží výsledky GTP a zahloubení trasy navržené v PD
- Souhlasíme s rozsahem zeleného pásu dle návrhu v dokumentaci.
- Souhlasíme s doplněním návrhu o propojení mezi Svrkyní a Turskem prodloužením polních cest v km 7,2 – 7,4 a novým podjezdem pod trasou přeložky v km 7,4. Toto řešení splní požadavky na průchodnost pro pěší a cyklisty v této lokalitě.

Obec Tursko

Vlk Václav

- Souhlasíme s doplněním návrhu o propojení mezi Svrkyní a Turskem prodloužením polních cest od MÚK Tursko po ERS vpravo v km 7,4 – 8,0 včetně nového podjezdu v 7,4 a prodloužení polní cesty viz výše souhlas obce Svrkyně
- Žádáme o prověření možnosti o doplnění zelených pásů podél přeložky směrem k Tursku cca v km 8,9 -9,8

Obec Holubice

Eva Ježková

- Opakujeme připomínku ohledně vedení trasy přeložky. Při návrhu nebyl zohledněn náš požadavek odklonit trasu dále od Holubic za Ers
 - Zástupce obce Tursko s tímto návrhem a požadavkem obce Holubice zásadně nesouhlasí
- Požadujeme vést trasu přeložky v předložené stopě DÚR v tunelu nebo hlubokém zářezu
- Návrh komunikace v tomto prostoru naruší krajinný ráz a zhorší obyvatelům Holubic životní prostředí
- K danému objednatel sdělil, že tunel na hlavní trase je neakceptovatelný. Zářez byl proveden v maximální možné míře s ohledem na geologické podmínky a nivelitu trasy.

Ostatní

Projektant informoval o způsobu zapracování některých požadavků dotčených obcí.

- Na základě připomínky pana starosty ze Středokluk bude podél celé trasy umožněn pohyb cyklistů po přilehlých polních cestách. To si vyžádá doplnění polních cest v některých úsecích trasy.
- Na silnici III/2406 propojka mezi Velkými Přílepy a Noutonicemi je navržen nadjezd přes přeložku SO 224 v parametrech, které umožňují průjezd složek IZS, hasiče, zemědělskou techniku. Samotný most bude zakázán pro osobní a nákladní dopravu.
- Objednatel v zadání pro DÚR zohlednil bezpečnostní audit. Jeho závěr kromě dalších doporučení je „Snížení počtu křižovatek a jejich sjednocení v trase na MÚK“.
- Problematika křižovatek byla projednávána v rámci technické studie v letech 2015- 2019. Výsledné varianty řešení byly podrobeny posouzení vlivů na životní prostředí a veřejné zdraví (EIA) 2018-2019.
- Výhledové dopravní intenzity a hluková studie bude součástí DÚR.
- Budou následovat další jednání, kde jednotlivé obce budou seznámeny s DÚR a kde budou mít možnost vznést svoje připomínky k dokumentaci.
- Vznesené připomínky budou prověřeny a po odsouhlasení s objednatelem zapracovány do dokumentace.
- Na základě požadavku jsou níže vypsány úseky komunikace s příčným uspořádáním s rozdělením 1+1 jízdní pruhy nebo 1+2. Text je vyjmut z Přílohy B – Souhrnná technická zpráva

Příčné uspořádání

Na začátku úpravy se trasa napojuje na MÚK D7 – EXIT 4 v šířkovém uspořádání S13,5 včetně odpojovacího pruhu směr D7. Od km 0,680 pokračuje trasa v uspořádání 2 pruhy směr Velké Přílepy a 1 pruh směr D7. Toto uspořádání přechází v km 2,260 na kategorii S 9,5 v uspořádání pruhů 1+1 až do staničení 2,740 odkud je navržená kategorie S13,5 v uspořádání 2 pruhy směr D7 a 1 pruh směr Velké Přílepy. Takto trasa je vedena do MÚK Velké Přílepy v km 4,7 kde v rámci křižovatkových větví se uspořádání znovu vymění stále v kategorii S13,5 s 2 pruhy od Velkých přílep směr D8 a 1 jízdní pruh od D8 směr Velké Přílepy. Takto je trasa vedena k MÚK Tursko v km 7,5 kde se v rámci větví MÚK uspořádání vymění do stavu 1 pruh směr D8 a 2 pruhy směr Velké Přílepy. Před napojením na etapu II se příčné uspořádání stáhne na S 9,5 s 1+1 pruhem v každém směru.

Přehled příčného uspořádání:

- Km 0 (ZÚ) -0,680 - S13,5 – 2 pruhy směr D8, 1 jízdní pruh + 1 řadící pruh před křižovatkou na směr D7
- Km 0,680 – 2,260 - S13,5 – 2 pruhy směr D8, 1 jízdní pruh směr D7
- Km 2,260 – 2,740 - S9,5 – 2 pruhy směr D8, 1 jízdní pruh směr D7
- Km 2,740 – 4,700 - S13,5 – 1 pruh směr D8, 2 jízdní pruhy směr D7
- Km 4,700 – 7,500 - S13,5 – 2 pruhy směr D8, 1 jízdní pruh směr D7
- Km 7,500 – 10,300 S13,5 – 1 pruh směr D8, 2 jízdní pruhy směr D7
- Km 10,300 – 10,821 (KÚ) – S9,5 – 1 pruh směr D8, 1 jízdní pruh směr D7

Zápis z jednání se považuje za odsouhlasený, pokud vůči němu do pěti pracovních dnů od jeho vydání nevznesou zúčastněné strany žádné námítky na e-mail _____

Tento zápis je rozeslán pouze elektronickou formou

PREZENČNÍ LISTINA

Datum	01/03/2023 v 8:00
Místo	Zasedací místnost č. 2045 Zborovská 11, 15021 Praha 5
Název Projektu	II/240 a II/101, přeložka silnic v úseku D7-D8, I. Etapa, DÚR/IČ k ÚR
Číslo projektu	422045
Věc	Jednání

Titul, jméno a příjmení	Organizace	Telefon	Podpis
Martin Daniel	Mott MacDonald		
ILAN Figl	KÚDSK		
SUSANA	KÚ TURSOK		
JAROLINA ZYSKA	Mott MacDonald		
Eva Černáková	OBEC SÍRKYNĚ		
FRANŠEK JAFRAVNEK	OBEC SÍRKYNĚ		
VUK VILKAV	OBEC TMAŠKO		
EVA JEŽKOVÁ	OBEC HOHOBICE		
JIRÍ BEJLOVEC	STŘEDOŽEŠŤ KRAJ - OOP		