

profil zadavatele

V Říčanech 19. 06. 2023  
Reg. č.: VZ-92/23  
Č.j.: 1649/23/KSUS/R/JAS  
Vyřizuje: Mgr. Adam Jasz

## Vysvětlení zadávací dokumentace č. 20-37 k veřejné zakázce „II/106, most ev.č. 106 – 001 Štěchovice“

Vážený dodavateli,

Krajská správa a údržba silnic Středočeského kraje, příspěvková organizace, se sídlem Zborovská 11, 150 21 Praha 5 – Smíchov (dále jen „zadavatel“) Vám tímto poskytuje níže uvedená vysvětlení zadávací dokumentace.

|     |   |
|-----|---|
|     | <b>Znění žádosti o vysvětlení zadávací dokumentace</b>  |
| 20. | <p>Uchazeč se domnívá, že nelze objektivně nacenit položku soupisu prací SO 180 s kódem 02710 R a s názvem "POMOC PRÁCE ZŘÍZ NEBO ZAJIŠT PŘÍVOZU A PŘÍSTUP CESTY" obsahující "Provoz přívozu po dobu šesti měsíců zahrnující •zřízení dvou mol •zřízení zázemí pro obsluhu •provoz v rozsahu 43 párů spojů denně" a to z důvodu informací uvedených v technické zprávě, kde se uvádí „Protože v době zpracování této projektové dokumentace není znám konkrétní termín zahájení stavby a její zhotovitel, bude řešení přívozu, vč. projednání, zajištěno až vybraným zhotovitelem v dostatečném předstihu před zahájením stavby.“ a zároveň z důvodu čl. 5.21. Smlouvy, kde je uvedeno: "Zhotovitel odpovídá za škodu či jinou újmu vzniklou Objednateli nebo třetím osobám v souvislosti s plněním této Smlouvy, nedodržením nebo porušením povinností vyplývajících z platných právních předpisů nebo z této Smlouvy.". Pokud má uchazeč zajišťovat i samotnou dopravu, pak je dle výše uvedených informací žádoucí znát přesný termín zahájení stavby a zároveň přesně stanovit rozsah odpovědnosti za případnou škodu či újmu cestujících (např. úraz při vystupování z lodi). Uchazeč pro předejití možných budoucích sporů, navrhuje danou položku ze soupisu v části „provozu v rozsahu 43 páru spojů denně“ odstranit a ponechat pouze „zřízení dvou mol“ a „zřízení zázemí pro obsluhu“. Provoz přívozu by tímto zajišťoval Zadavatel.</p> <p>Uchazeč dále žádá Zadavatele o informaci, zdali v položce „POMOC PRÁCE ZŘÍZ NEBO ZAJIŠT PŘÍVOZU A PŘÍSTUP CESTY“ je zadavatelem myšlena i údržba přístupové cesty k přívozu a samotných mol a pokud ano v jakém rozsahu a druhu činností je údržba povinností zhotovitele. Dané uchazeč žádá pro správné nacenění položky.</p> |
|     | <b>Vysvětlení zadávací dokumentace</b>  |
|     | <p>Zadavatel je přesvědčen, že Zhotovitel bude mít dost času k zajištění přívozu. Provoz přívozu byl projednán v rámci DUSP. Dalším projednáním se rozumí především koordinace jízdního řádu přívozu dle navazujících spojů veřejné dopravy. Zhotovitel v rámci této položky vytipuje místo pro provizorní molo a zřídí k němu přístupovou cestu. Povrch cesty bude zajišťovat základní odolnost proti klimatickým</p>  |

|  |  |
|--|--|
|  | vlivům a zatížení provozem chodců, nepředpokládá se však její zpevnění např. asfaltem. Zhotovitel bude po dobu provozu přívozu zajišťovat základní údržbu přístupových cest a přístavních mol, tak aby byly v provozuschopném stavu a zajišťovali bezpečnost cestujících dle příslušných předpisů. |
|--|--|

|     |  |
|-----|--|
| 21. | <b>Znění žádosti o vysvětlení zadávací dokumentace</b>   |
|     | Dle soupisu prací má uchazeč ocenit položku SO 180 s kódem 03170R a s názvem „PROVIZORNÍ AUTOBUSOVÁ ZASTÁVKA“ obsahující „zřízení nástupní hrany délky 12 m (panely, stěrkový podsyp); •provoz po dobu šesti měsíců“.  |
|     | Uchazeč se domnívá, že s ohledem na charakter činnosti, by část dané položky v rozsahu „provoz po dobu šesti měsíců“ neměla být zajišťována zhotovitelem. Uchazeč dává Zadavateli ke zvážení, část dané položky ze soupisu prací odstranit, případně uchazeč žádá Zadavatele o přesnou specifikaci, v jakém rozsahu a jaké činnosti by měl zhotovitel zajišťovat, aby daná položka mohla být správně naceněna. |
|     | <b>Vysvětlení zadávací dokumentace</b><br>Zhotovitel bude pouze zajišťovat, aby zastávka, tvořená panely na štěrkovém podsypu, byla po dobu zřízení objízdné trasy v provozuschopném stavu.  |

|     |  |
|-----|--|
| 22. | <b>Znění žádosti o vysvětlení zadávací dokumentace</b>   |
|     | V soupisu prací V SO 201.1. se vyskytuje položka s kódem 014102 Poplatky za skládku. V popisu položky a ve výkazu výměr je uvedeno, že se jedná o ocel a ve výpočtu výměry je odkaz na pol. 966188S a 967188S.<br>V popisu položky 967188S je výslovně uvedeno, že uchazeč musí tento materiál odkoupit. Proč tento popis není i u položky 966188 S ? A proč je teda v soupisu prací položka na skládkovné, když se ocel na trvalou skládku s poplatkem nevozí ? Opraví zadavatel soupis prací a dá tento nesoulad do souladu? Nebo mají uchazeči položku 014102 výjimečně ocenit nulovou jednotkovou cenou? |
|     | <b>Vysvětlení zadávací dokumentace</b>   |
|     | V objektu SO 201.1 bude specifikace položky soupisu prací č. 966188.S sjednocena s položkou č. 967188.S se zněním: „ <i>vč.veškeré manipulace a odvozu do 20 km - materiál jako vedlejší produkt bude odkoupen zhotovitelem náklady na odkup budou řešeny samostatně v době realizace za aktuální ceny dle platné směrnice KSÚS</i> “. Položka č. 014102 – poplatky za skládku v objektu SO 201.1 bude zrušena.  |

|     |   |
|-----|---|
| 23. | <b>Znění žádosti o vysvětlení zadávací dokumentace</b>  |
|     | Dobrý den, prosím o reakci na naše dotazy:<br>SO 201:<br><br>• (a) Prosíme o poskytnutí detailu (typu) elastomerového ložiska. Bližší specifikace je nezbytná pro přesnější nacenění.<br><br>• (b)Beton říms a závěsů je navržený jako probarvený. Z projektové dokumentace je patrné, že svrchní nátěr většiny železobetonových konstrukcí je navržený typu S 2 v odstínu žluté. Závěsy a římsy mají být opatřené nátěrem typu S11. Bude nutné aplikovat tuto povrchovou úpravu i na závěsy? Nátěr typu S11 bude požadovaný také v odstínu žluté z důvodu barevného sjednocení? Pokud ano, prosíme o vysvětlení, proč je v železobetonových konstrukcích použitý probarvovaný beton. |

|     |   |
|-----|---|
|     | <ul style="list-style-type: none"> <li>• (c) Provedení vrtů pro navržené záporné profily HEB 280 je dle odborných zkušeností z této lokality problematické (nerealizovatelné). Prosíme projektanta o zvážení jiného typu speciálního založení.</li> </ul> <p>SO 180:</p> <ul style="list-style-type: none"> <li>• (d) Prosíme zadavatele o bližší specifikaci denní doby, během které bude přívoz v provozu. Je uvažována doprava přívozem 7 dní v týdnu?</li> <li>• (e) Dle technické zprávy bude délka plné uzavírky 24 týdnů. Chtěli bychom zadavatele požádat o předložení situace objízdných tras, ze které bude možné vyčíst trasy dopravy osobní, nákladní a autobusové. Dále bychom rádi požádali o souhlasná stanoviska týkající se objízdných tras.</li> </ul> <p><b>Vysvětlení zadávací dokumentace</b></p> <ul style="list-style-type: none"> <li>a) Specifikace je na výkrese č.19 objektu SO201 v detailu mostního závěru. Síla na jeden tlumič/elastomerové ložisko je uvedena ve statickém výpočtu na straně č.13 a je rovna hodnotě 100 kN.</li> <li>b) Požadavek na použití probarveného betonu byl podmínkou NPÚ. Nátěry budou aplikovány i na závěsy k překlenutí trhlin od dynamického chování. Přesné odstíny probarveného betonu a nátěrů budou stanoveny v průběhu stavby na základě schválení zástupcem NPÚ, jak je uvedeno v zadávací dokumentaci. U konstrukcí, které budou mít jednotný povrch, může být použit na základě požadavku NPÚ transparentní nátěr. Nátěry s barevným odstínem budou aplikovány zejména tam, kde budou zřetelné přechody mezi stávajícím povrchem a sanovaným povrchem.</li> <li>c) Dtto viz Vysvětlení ZD č. 17 a 19. Nesouhlasíme s tím, že jsou navržené záporné profily z HEB 280 nerealizovatelné, pouze v oblasti základového bloku bude vrtání obtížnější. Vzhledem k tomu, že uvedené rozměry zápor jsou v dokumentaci uvedeny jako předpokládané a nikoliv závazné, tak zhotovitel může provést záporné profily z menších profilů a k tomu adekvátně zahustit jejich rozteče. Zhotovitel si musí sám zvážit, jestli je pro něj výhodnější dělat méně zápor s většími obtížemi nebo více zápor s menšími obtížemi.</li> <li>d) Bližší denní doba je specifikována v DIO objektu SO180 v kapitole č. 4 aktualizované zadávací dokumentace. Doprava je uvažována denně po dobu trvání úplné uzavírky mostu.</li> <li>e) Zadavatel má souhlasná stanoviska k dokumentaci DUSP (jsou součástí zveřejněné dokumentace). Objízdná trasa je rozkreslena a podrobně specifikována v objektu SO 180 a je jednotná pro osobní i nákladní dopravu odpovídající tonáži vozidel dle aktuální zatížitelnosti mostu. Zhotovitel je však povinen před zahájením prací objízdné trasy znovu projednat s příslušnými DOSS (viz podmínky v souhlasných stanoviskách).</li> </ul> |
| 24. | <p><b>Znění žádosti o vysvětlení zadávací dokumentace</b></p> <p>Součástí SP je položka na zřízení a provozování přívozu. Může zhotovitel uvažovat s alternativním řešením dopravy chodců? Např. zavěšena lávka z boku mostní konstrukce?</p>   |

|  |   |
|--|---|
|  | V případě, že zadavatel bude trvat na přívozu, neuvažuje určit tuto položku preliminářem? Z našeho pohledu zavádí tato položka ke spekulacím.   |
|  | <b>Vysvětlení zadávací dokumentace</b>  |
|  | Charakter prováděných prací neumožňuje zavěšovat lávku pro chodce na mostní konstrukci. Zadávací dokumentace počítá s přívozem a neuvádí žádné alternativy. Dle názoru zadavatele je přívoz definován jednoznačně počtem spojů a kapacitou lodi. Zadavatel nerozumí, jak konkrétně by mohla být položka spekulativní ani nevidí důvody pro užití prelimináře. |

|     |  |  |       |  |      |        |      |
|-----|--|--|-------|--|------|--------|------|
|     | <b>Znění žádosti o vysvětlení zadávací dokumentace</b>   |  |       |  |      |        |      |
|     | V SO 201 je uvedena položka 53 mostní ložiska elastomerová. V PD jsme nenalezli potřebné technické informace, které se těchto ložisek týkají. Jedná se o tyto hodnoty:   |  |       |  |      |        |      |
| 25. | <table border="1"> <tr> <td>53</td> <td>42861</td> <td>MOSTNÍ LOŽISKA<br/>ELASTOMEROVÁ PRO ZATÍŽ<br/>DO 1,0MN<br/>elastomerové tlumiče (vyztužené<br/>kotvené elastomerové pásy) na<br/>zachycení brzdných sil</td> <td>KUS</td> <td>12,000</td> <td>0,00</td> </tr> </table> <ul style="list-style-type: none"> <li>- Min a max zatížení ve vertikálním směru</li> <li>- Usměrnění ložiska: Jednosměrné, všesměrné nebo pevné</li> <li>- Požadovaný pohyb ložiska: Horizontální síly</li> </ul> <p>Doplní zadavatel tyto technické informace?</p> | 53   | 42861 | MOSTNÍ LOŽISKA<br>ELASTOMEROVÁ PRO ZATÍŽ<br>DO 1,0MN<br>elastomerové tlumiče (vyztužené<br>kotvené elastomerové pásy) na<br>zachycení brzdných sil | KUS  | 12,000 | 0,00 |
| 53  | 42861  | MOSTNÍ LOŽISKA<br>ELASTOMEROVÁ PRO ZATÍŽ<br>DO 1,0MN<br>elastomerové tlumiče (vyztužené<br>kotvené elastomerové pásy) na<br>zachycení brzdných sil | KUS   | 12,000   | 0,00 |        |      |
|     | <b>Vysvětlení zadávací dokumentace</b>   |  |       |  |      |        |      |
|     | Odpověď na tento dotaz je již řešena v dotazu č. 23.a.   |  |       |  |      |        |      |

|     |  |
|-----|--|
|     | <b>Znění žádosti o vysvětlení zadávací dokumentace</b>   |
| 26. | Již teď je jisté, že stavba nebude dokončena do dvou let od nabití právní moci společného povolení. Zažádal již zadavatel o prodloužení povolení stavby? |
|     | <b>Vysvětlení zadávací dokumentace</b>   |
|     | Potvrzujeme, že zajištění platného stavebního povolení je věcí zadavatele.   |

|     |   |
|-----|---|
|     | <b>Znění žádosti o vysvětlení zadávací dokumentace</b>  |
|     | Pro správné nacenění položek zábradlí žádáme o doplnění % odhadu částí nevhodných k sanaci. Tento dotaz je nutný pro transparentní kalkulaci uchazeče a případné korektní vypořádání víceprací v průběhu výstavby.  |
| 27. | <b>Vysvětlení zadávací dokumentace</b>  |
|     | Jak je uvedeno v technické zprávě objektu SO 201 v kapitole č. 4.6.6, tak úplná výměna se týká všech sloupků zábradlí. U horních betonových madel se předpokládá zhotovení replik u přibližně 30%. U madel, které budou zachovány se předpokládají drobné lokální opravy. Ochranné a sjednocující vrstvy budou aplikovány na 100% ploch. V případě ocelových madel tvořených trubkou se předpokládá jejich znovu- |

|  |  |
|--|--|
|  | <p>použití v rozsahu 100 % (za předpokladu očištění a obnovy PKO). V případě požadavku NPÚ nebo zjištěného stavu výplní samozřejmě nelze vyloučit nutnost lokální výměny, přesný rozsah, jak je uvedeno v téže TZ, bude stanoven po rozebrání, katalogizaci a rozhodnutí a zachování/výměně zástupcem NPÚ. Nicméně pro účely soupisu prací se s tímto nepočítá. Položka soupisu prací 122-9112B1 je míněna jako kompletní.</p> |
|--|--|

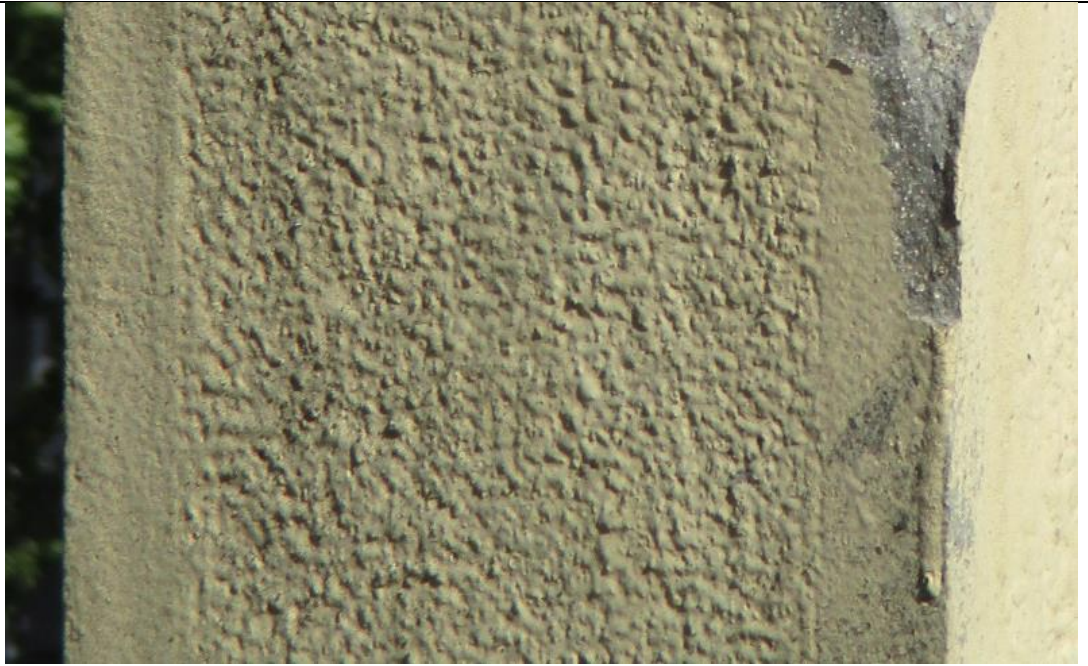
|     |   |
|-----|---|
|     | <p><b>Znění žádosti o vysvětlení zadávací dokumentace</b></p> <p>Pro správné nacenění žádáme o bližší specifikaci pojmu „hrubý povrch betonu“. Dle názoru uchazeče není možné docílit stejné hrubosti povrchu betonu u táhla, příčnicku a madel zábradlí a to z důvodu odlišného požadavku na technické vlastnosti betonu při realizaci zmiňovaných konstrukcí.</p> |
|     | <p><b>Vysvětlení zadávací dokumentace</b></p> <p>Hrubost povrchu bude přibližně odpovídat stávajícímu stavu a podléhá odsouhlasení zástupcem NPÚ. Pro představu níže uvádíme některé stávající povrchy.</p> <p><i>Boční strana oblouku:</i></p>   |
| 28. |    |



Madlo zábradlí:



Povrch závěsů:



*Podhledové a boční plochy říms:*





*Čelo nosného příčniku:*





|     |  |
|-----|--|
| 29. | <b>Znění žádosti o vysvětlení zadávací dokumentace</b>   |
|     | V souhrnné technické zprávě i v ZTKP je zmiňována příloha B.8.3 s předběžným harmonogramem prací. Taková příloha ale v zadávací dokumentaci není, žádáme tedy o doplnění.            |
|     | <b>Vysvětlení zadávací dokumentace</b>   |
|     | Odkaz na zmiňovanou přílohu je neplatný. Harmonogram nebyl vytvořen, protože stavbu není nutné etapizovat. Postup výstavby a sled činností je uveden v kap. p) technické zprávy ZOV. |

|     |   |
|-----|---|
| 30. | <b>Znění žádosti o vysvětlení zadávací dokumentace</b>  |
|     | Uchazeč žádá o specifikaci položky – MONITORING NAPĚTÍ ZÁVĚSŮ TRÁMOVÝCH MOSTŮ KRÁTKODOBÝ<br><br>Položka zahrnuje sledování dle požadavků zadávací dokumentace. Zadávací dokumentace uvádí že, geodetické měření bude doplněno o měření deformací na osazených tenzometrech v průběhu rektifikace závěsů. Doplněno o měření napětí v táhlech pomocí vlastních frekvencí. Uchazeč žádá o specifikování požadavků zadávací dokumentace. Respektive o specifikaci měření síly v táhlech. Jakou formou má měření probíhat. Dále uchazeč žádá o specifikaci referenční míst a o stanovení počtu a typu snímačů. Dále zda má měření probíhat kontinuálně automatický nebo bude prováděn „ruční“ odečet v požadovaných termínech. |
|     | <b>Vysvětlení zadávací dokumentace</b>  |
|     | Zhotovitel nacení monitoring napětí s ohledem na jím předpokládanou technologii výměny závěsů. Přesný způsob výměny závěsů závisí na technologii Zhotovitele a není tudíž v možnostech PDPS ji přesně určit, a tudíž ani přesně specifikovat monitoring.  |

|     |  |
|-----|--|
| 31. | <b>Znění žádosti o vysvětlení zadávací dokumentace</b>   |
|     | Uchazeč žádá o podrobnější specifikaci jednotlivých prací souvisejících s nosnými závěsy mostu. Konkrétně žádáme o doplnění položek pro jádrové vrtání, které je nutné pro osazení předpínacích tyčí do konstrukce oblouku a spodní mostovky při obnově mostních závěsů mostu. Dále prosíme o doplnění detailu kotvení nosných závěsů mostu na obou koncích a to se zohledněním pevnostní třídy betonu konstrukcí pro standartně používané předpínací systémy (nutné přenesení lokálního zatížení pod kotvou předpínací tyče). |
|     | <b>Vysvětlení zadávací dokumentace</b>   |
|     | Způsob kotvení je naznačen na příloze č. 19 objektu SO 201. Podrobné detaily budou rozkresleny v rámci RDS s konkrétními použitými výrobky. Postup je popsán v technické zprávě v kapitole č. 4.4.1. Veškeré vrtání a další úpravy jsou součástí specifikace položky 48-422424 ZÁVĚSY TRÁMOVÝCH MOSTŮ Z PŘEDPÍNACÍCH TYČÍ D 36MM.  |

|     |  |
|-----|--|
| 32. | <b>Znění žádosti o vysvětlení zadávací dokumentace</b>   |
|     | Uchazeč se domnívá, že do VV by měla být doplněna podélná betonářská výztuž nosných závěsů a to z důvodu předpokládaného poškození stávající podélné betonářské výztuže při demolici a následném jádrovém vrtání do oblouku. |
|     | <b>Vysvětlení zadávací dokumentace</b>   |
|     | Zadavatel doplní do výkazu výměr objektu SO 201 položku č.149-42236.a pro případné doplnění výše uvedené výztuže. Položka bude čerpána v případě potřeby se souhlasem TDI.   |

|     |   |
|-----|---|
| 33. | <b>Znění žádosti o vysvětlení zadávací dokumentace</b>  |
|     | Pro správné nacenění žlutého betonu je třeba znát aspoň přibližné odstíny RAL. Cena probarveného betonu se odvíjí od množství použitého pigmentu.   |
|     | <b>Vysvětlení zadávací dokumentace</b>  |
|     | Konkrétní odstín bude stanoven v průběhu stavby ve spolupráci s NPÚ. Pro účely soupisu prací je možné uvažovat obsah práškového pigmentu jako 4% z hmotnosti cementu a přibližnou RAL 1018. |

|  |  |
|--|--|
| 34.                                    | <b>Znění žádosti o vysvětlení zadávací dokumentace</b>   |
|  | Není nám zřejmá předpokládaná metoda provedení vrtu skrz příčník ve směru pokračování drážky pro podélnou uhlíkovou výztuž – viz příloha   |
|  | <p><b>Vysvětlení zadávací dokumentace</b></p> <p>Niže přikládáme například obrázek z výkresu č. 19, kde jsou mimo jiné uvedeny polohy výztuží. Pro názornost ho uvádíme s červeně zvýrazněnou výztuží z uhlíkových vláken.</p> <p>Dále popis viz například výňatek z přílohy č. 01 – Technická zpráva:</p> |
| <b>Vysvětlení zadávací dokumentace</b> |  |
|  | Je popsáno v technické zprávě objektu SO 201 v kapitole č. 4.4.1 – Zesílení podélníků. Způsob provádění prostupů byl v době přípravy PDPS konzultován s odbornou firmou na tuto technologii.   |

|     |   |
|-----|---|
| 35. | <b>Znění žádosti o vysvětlení zadávací dokumentace</b>  |
|     | K čemu se prosím vztahuje položka 046 (zřejmě smykový výztuž) ve VV?  |
|     | „046 422372.R UHLÍKOVÉ LAMELY A PROVAZCE 1 599,360 M Uhlíková výztuž pro zpevnění nosné konstrukce. Kompletí provedení včetně přípravy povrchu, frézování drážek, zřizování otvorů, prostupů (ověření poloh stávající betonářské výztuže) a lepidel na bázi epoxidů. Modul pružnosti 240000 N/mm <sup>2</sup> , průřezová plocha vláken provazců 28 mm <sup>2</sup> .“<br>Podle našeho propočtu je celková délka uhlíkových trmínek včetně potřebných přesahů cca 8260 m. |
|     | <b>Vysvětlení zadávací dokumentace</b>  |
|     | Jak je uvedeno ve specifikaci položky, jedná se o „smykové zesílení podélníků“.   |
|     | Výpočet ve výkazu položky č. 046-422372.R je v pořádku a je uveden obvodovou délkou obepnutí (viz vysvětlení ZD č. 15). Technologické přesahy jsou rozpuštěny v položce.<br>Rozbor vzorce:  |

|  |   |
|--|---|
|  | 17 ks příčnicků * 6 ks podélníků * (2x z každé strany příčnicku * 4 ks třmínků) * 1,96 m obvodová délka.<br>Protože smyková síla se zmenšuje se vzdáleností od podpory (příčnicku), tak je smykové zesílení zapotřebí pouze v líci příčnicků a to v počtu 4 ks z každé strany (viz detail na výkresu č. 19 objektu SO 201 a vysvětlení ZD č. 13). |
|--|---|

|     |  |
|-----|--|
| 36. | <b>Znění žádosti o vysvětlení zadávací dokumentace</b>                     |
|     | Uchazeč požaduje doplnění položky broušení povrchu betonu říms a chodníků. |
|     | <b>Vysvětlení zadávací dokumentace</b>                                     |
|     | Zadavatel nevidí důvod k doplnění takové položky.                          |

|     |   |
|-----|---|
| 37. | <b>Znění žádosti o vysvětlení zadávací dokumentace</b>                              |
|     | Omezuje zadavatel počet a umístění pracovních spár při betonáži závěsů?             |
|     | <b>Vysvětlení zadávací dokumentace</b>  |
|     | Závěsy se předpokládají bez pracovních spár. Volba technologie je věcí zhotovitele. |

Zadavatel jako přílohu tohoto vysvětlení přikládá následující přílohy:

- **G1\_Soupis\_praci-bez\_cen\_II-106, most ev.č. 106 - 001 Štěchovice - PD.zip**

Vzhledem k výše uvedenému mění Zadavatel předpokládanou cenu na **84 980 296,33 Kč** bez DPH a dále mění termín pro podání nabídek na **07. 07. 2023 v 10:00 hodin**.