



SMLOUVA O DÍLO

číslo objednatele: S-3568/POPI2017

číslo dodavatele: 117062

„II/105 Kamenný Přívaz, rekonstrukce mostu ev.č. 105-010“

Smluvní strany

Objednatel

Středočeský kraj

se sídlem Zborovská 11, 150 21 Praha 5

zastoupený: MVDr. Josef Řihák, radním pro oblast investic a veřejných zakázek

IČO: 70891095 DIČ: CZ70891095

Bankovní spojení: PPF banka, a.s., číslo účtu: [REDACTED]

dále jen „objednatel“

a

Dodavatel

„SPOLEČNOST AZS + ROBS“

1) Vedoucí společník AZ SANACE a.s.

se sídlem Pražská 53, 400 01 Ústí nad Labem

zapsaný v obchodním rejstříku vedeném Krajským soudem v Ústí nad Labem v oddíle B, vložka 1093

jednající JUDr. Václav Smělík, prokurista

IČO: 25033514 DIČ: CZ25033514

Bankovní spojení: ČSOB a.s. číslo účtu [REDACTED]

a

2) Společník ROBSTAV stavby k.s.

se sídlem Na Stínadlech 495, 397 01 Písek

zapsaný v obchodním rejstříku vedeném Krajským soudem v Českých Budějovicích, oddíl A, vložka 11191

jednající Ing. Radek Kozák - komplementář

IČO: 27430774 DIČ: CZ27430774

uzavírají podle příslušných ustanovení občanského zákoníku
tuto smlouvu o dílo (dále také „Smlouva“):



Článek I. Předmět smlouvy

1.1. Dodavatel se zavazuje k provedení díla - stavby „II/105 Kamenný Přívoz, rekonstrukce mostu ev.č. 105-010“, podle prováděcí projektové dokumentace vč. výkazu výměr, kterou vypracovalo sdružení „VPÚ-MTP“, jehož vedoucím účastníkem je VPÚ DECO PRAHA a.s. se sídlem Podbabská 1014/20, Praha 6, 160 00, IČO: 60193280, v rozsahu specifikovaném v oceněném výkazu výměr (položkovém rozpočtu), který tvoří přílohu č. 8 Smlouvy a byl součástí nabídky dodavatele podané v rámci zadávacího řízení na výběr dodavatele předmětu díla. Dopravně inženýrská opatření (DIO) si zajistí dodavatel u příslušného silničního správního úřadu včetně aktualizace vyjádření správců sítí a orgánů státní správy.

1.2. Dále je předmětem díla:

1.2.1. zhotovení realizační dokumentace stavby dle kap. 11 Směrnice pro dokumentaci staveb pozemních komunikací č.j. 101/07-910-IPK/1 ze dne 29.1.2007 s účinností od 1. února 2007, vč. dodatku č. 1 schváleného č.j. 998/09-910-IPK/1 dne 17.12.2009 s účinností od 1. ledna 2010 (dále jen „Směrnice pro dokumentaci staveb pozemních komunikací“), odst. 11.4.2.1 Prováděcí dokumentace zhotovovacích prací, a v rozsahu dle Technických kvalitativních podmínek pro dokumentaci staveb pozemních komunikací, Kapitola 6 – mostní objekty a konstrukce, schváleném Ministerstvem dopravy – odborem pozemních komunikací, č.j. 498/06-120-RS/1, ze dne 1. 9. 2006 s účinností od 1. 10. 2006, příloha č. 6 (oba předpisy jsou uveřejněny na odkaze www.pjpk.cz) a interních předpisů objednatel. Součástí realizační dokumentace stavby je oceněný srovnávací soupis prací - rozdílový rozpočet, který bude po dobu plnění Smlouvy dodavatelem v návaznosti na změny stavby dále aktualizován, a který je koncipován do konečného schválení jako odnímatelná příloha. Tento dokument nebude uveden v rozpisce – obsahu realizační dokumentace stavby. Realizační dokumentace bude objednateli předána:

1.2.1.1. koncept v tištěné podobě ve 3 paré a 1x v elektronické podobě (rozsah a upořádání odpovídající podobě tištěné) v uzavřeném (PDF) a otevřeném formátu (DWG, XLS, DOC, apod.),

1.2.1.2. čistopis v tištěné podobě ve 3 paré a 1x v elektronické podobě (rozsah a upořádání odpovídající podobě tištěné) v uzavřeném (PDF) a otevřeném formátu (DWG, XLS, DOC, apod.).

1.2.2. zhotovení dokumentace skutečného provedení stavby ve smyslu § 125 odst. 6 zákona č. 183/2006 Sb., o územním plánování a stavebním řádu (stavební zákon), ve znění



pozdějších předpisů (dále jen „stavební zákon“), dle kapitoly 12 Směrnice pro dokumentaci staveb pozemních komunikací, schváleném Ministerstvem dopravy – Odborem silniční infrastruktury, č.j. 101/07-910-IPK/1, ze dne 29. 1. 2007 s účinností od 1. února 2007, a v rozsahu uvedeném v předpisu Technické kvalitativní podmínky pro dokumentaci staveb pozemních komunikací – Kapitola 6 – mostní objekty a konstrukce, schváleném Ministerstvem dopravy – Odborem pozemních komunikací, č.j. 498/06-120-RS/1, ze dne 1. 9. 2006 s účinností od 1. 10. 2006 (oba předpisy jsou uveřejněny na odkaze www.pjpk.cz). Dokumentace skutečného provedení stavby bude objednateli předána:

- 1.2.2.1. koncept v tištěné podobě ve 4 paré a 1x v elektronické podobě (rozsah a uspořádání odpovídající podobě tištěné) v uzavřeném (PDF) a otevřeném formátu (DWG, XLS, DOC, apod.),
- 1.2.2.2. čistopis v tištěné podobě ve 4 paré a 1x v elektronické podobě (rozsah a uspořádání odpovídající podobě tištěné) v uzavřeném (PDF) a otevřeném formátu (DWG, XLS, DOC, apod.).
- 1.2.3. zhotovení geodetického zaměření zhotovené stavby včetně geometrického plánu, potvrzeného příslušným katastrálním úřadem, které bude předáno ve čtyřech vyhotoveních. Zaměření skutečného provedení stavby bude předáno také v elektronické podobě v grafickém formátu GIS,
- 1.2.4. geodetické vytýčení prostorové polohy stavby a vytýčení inženýrských sítí.
- 1.3. Místem plnění veřejné zakázky je most ev.č. 105-010 na silnici II/105 v km 13,912 v katastru obce Kamenný přívoz, okr. Praha - západ.
- 1.4. Dodavatel se zavazuje, že provede dílo v rozsahu, způsobem, v jakosti a za podmínek dohodnutých ve Smlouvě, svým jménem a na vlastní odpovědnost, v souladu s právními předpisy a technickými normami ČR a podmínkami výrobců materiálu a dodaných zařízení (viz článek VIII. odst. 8.2. Smlouvy).
- 1.5. Objednatel se zavazuje za provedení díla uvedeného v článku I. Smlouvy zaplatit dodavateli cenu za dílo uvedenou v článku III. Smlouvy, a to za podmínek uvedených v této Smlouvě.
- 1.6. Předmětem díla jsou rovněž všechny dále uvedené činnosti:
 - zabezpečení povolení kácení zeleně ve spolupráci s KSÚS



- průběžná aktualizace harmonogramu provádění prací (v důsledku změn neprodleně, v ostatních případech každé 3 měsíce);
- vypracování kontrolně zkušebního plánu stavby, který bude předán objednateli k odsouhlasení do 7 kalendářních dnů od předání staveniště;
- příprava a vytýčení staveniště včetně přístupu na staveniště;
- dodavatel garantuje hranici použitých pozemků pro stavbu dle záborového elaborátu;
- splnění polohové a geometrické přesnosti umístění stavby;
- dodavatel je povinen na vyžádání objednatele poskytnout data a metadata o stavbě ve formě stanovené objednatelem a to do 1 měsíce po obdržení požadavku k zapsání do mapového podkladu GIS. V případě neobdržení požadavku ze strany objednatele předloží tyto data nejpozději s termínem ukončení stavby, termín na ukončení díla se o tuto dobu neprodlužuje;
- zpracování havarijního plánu, který stanoví způsob ochrany díla během stavby, včetně zajištění odsouhlasení příslušnými orgány, zajištění odsouhlasení je nutné před zahájením stavebních prací;
- náklady na případnou likvidaci havárie;
- opatření pro zajištění bezpečnosti a ochrany zdraví při práci (dále jen „BOZP“) na staveništi a zajištění ochrany životního prostředí;
- náklady na obnovení geodetických bodů;
- náklady na protipožární ochranu;
- dodání materiálů a dílců v požadované kvalitě, včetně jejich certifikátů a atestů;
- zhotovení práce podle technologického předpisu;
- veškeré nutné prostředky ochrany práce;
- zabezpečení případného náhradního zásobování okolních nemovitostí, včetně odvozu domácího odpadu, zabezpečení přístupu záchranným složkám organizací ČR;
- zabezpečení průchodu pro pěší po celou dobu výstavby;
- průkazní a kontrolní zkoušky dle příslušných kapitol TP, TKP a ZTKP budou zajištěny akreditovanou nezávislou zkušebnou odsouhlasenou objednatelem, resp. jeho stavebním dozorem (dále také „TDS“). Návrh akreditované zkušebny bude předložen objednateli k odsouhlasení nejpozději do 7 kalendářních dnů ode dne předání staveniště;
- odsouhlasená akreditovaná zkušebna bude bezodkladně předávat objednateli (TDS) výsledky jednotlivých zkoušek;
- objednatel si vyhrazuje právo odsouhlasit realizační dokumentaci stavby (dále také „RDS“) - RDS bude předána objednateli ve čtyřech vyhotoveních v tištěné podobě a jednou v elektronické podobě;



- zhotovení potřebných provizorních přechodů či přejezdů k objektům, včetně případného nutného osvětlení;
- zajištění, aby práce byly prováděny tak, aby nedošlo k narušení nočního klidu;
- zajištění pracoviště proti všem vlivům znemožňujícím nebo znesnadňujícím práci (čerpání vody, zajištění svahu, přístřešky, zazimování stavby, apod.);
- hospodaření s ornici dle vyjádření orgánů ochrany přírody;
- dodržování bezpečnosti a hygieny na pracovišti;
- zajištění a umožnění přístupu pracovníkům organizace, provádějící archeologický průzkum;
- průběžné pořizování fotodokumentace provádění díla včetně jejího předání objednateli po skončení provádění díla, a to v rozsahu nezbytném pro posouzení kvality díla (zejména fotodokumentace skrytých konstrukcí a stavebních prvků);
- dodání a montáž billboardu a plakátu s důležitými údaji o prováděné stavbě dle Obecných pravidel pro žadatele a příjemce (dále jen „Obecná pravidla“), zveřejněných na stránkách www.strukturalni-fondy.cz;
- trvalá pamětní deska (viz Obecná pravidla);
- *veškeré tyto činnosti, pokud nejsou výslovně uvedeny položkách soupisu prací, budou zahrnuty v položce „Vedlejší rozpočtové náklady“ nebo rozpuštěny v ostatních položkách soupisu prací.*

1.7. Dodavatel je povinen zabezpečit provádění díla tak, aby při realizaci díla nedošlo k omezení současného provozu sousedních objektů nad rámec prováděných prací. Musí být zachována průjezdnost stávajících komunikací nebo jinak zajištěna přístupnost všech objektů, zejména pro integrovaný záchranný systém a zajištění dopravní obslužnosti všech výstavbou dotčených obcí. Dodavatel je povinen odstranit na vlastní náklady znečištění komunikací způsobené prováděnou stavbou, které by mohlo být způsobilé vytvořit závadu ve sjízdnosti komunikace, ještě před vznikem této závady. Dodavatel prohlašuje, že si je vědom této odpovědnosti.

1.8. Dodavatel bere na vědomí, že zhotovení díla bude financováno ze strany objednatele prostřednictvím dotací z veřejných prostředků České republiky a Evropské unie, kterými jsou zejména finanční prostředky rozpočtu Středočeského kraje, státního rozpočtu České republiky a rozpočtu Centra pro regionální rozvoj České republiky, státní příspěvkové organizace. Obě smluvní strany se tedy zavazují dodržet povinnosti, které jim vzhledem k této skutečnosti plynou z platných právních předpisů České republiky a Evropské unie,



včetně podmínek upravujících poskytování dotací z Integrovaného regionálního operačního programu.

1.9. Dodavatel je v době realizace projektu a dále po dobu 10 let následujících po roce, ve kterém objednatel (příjemce dotace) obdrží protokol o závěrečném vyhodnocení akce, a minimálně do roku 2028, povinen, za účelem ověřování plnění povinností vyplývajících z rozhodnutí o poskytnutí dotace a podmínek pro příjemce dotace, poskytovat požadované informace a dokumentaci související s realizací projektu zaměstnancům nebo zmocněncům pověřených orgánů (Centra pro regionální rozvoj ČR, Ministerstva pro místní rozvoj ČR, Ministerstva financí ČR, Evropské komise, Evropského účetního dvora, Nejvyššího kontrolního úřadu, příslušného finanční správy a dalších oprávněných orgánů státní správy) a je povinen vytvořit výše uvedeným osobám podmínky k provedení kontroly vztahující se k realizaci díla a poskytnout jim při provádění kontroly součinnost.

1.10. Dodavatel je povinen pořizovat fotodokumentaci před započítím díla, v jeho průběhu a po dokončení díla v potřebném rozsahu dle předmětu díla, podle požadavků objednatele, s digitálním vyznačením data pořízení. Tato fotodokumentace bude součástí předmětu díla a jeho ceny (viz článek I. odst. 1.6 Smlouvy). Při vyúčtování každé části ceny díla dodavatel přiloží k příslušné faktuře jen přiměřený počet fotografií postihujících průběh zhotovení dané části díla. V případě dílčích faktur tedy bude přiložena dodavatelem jen fotodokumentace, která postihuje fakturované položky. V případě těch částí a dodávek díla, které budou v dalším postupu zakryté, nebo se stanou nepřístupnými, je dodavatel povinen vést podrobnou fotodokumentaci (popř. videozáznam, nebo digitální záznam) postihující detailně všechny tyto části. Fotodokumentaci je povinen dodavatel pořídit rovněž při případném odstranění vad a nedodělků díla. V případě, že dodavatel takovou dokumentaci nepovede nebo ji povede v nedostatečné podrobnosti, budou strany v případě sporu o kvalitu díla nebo jeho konkrétní části vycházet z dokumentace, kterou si pořídí objednatel a její obsah bude pro takový případ stranami považován za nesporný.

1.11. Pořízenou fotodokumentaci je dodavatel povinen:

- předat objednateli v jednom vytištěném vyhotovení a jednou v digitální podobě při předání díla a při případném odstranění vad a nedodělků díla,
- archivovat v jednom vytištěném vyhotovení a v digitální podobě po dobu záruky za jakost díla pro případ kontroly a řešení případných rozporů nebo reklamací.



1.12. Závaznost dokumentace:

V případě eventuálního rozporu obsahu smluvních dokumentů, jsou dokumenty řazeny podle priority výkladu v tomto pořadí: 1) text Smlouvy, 2) projektová dokumentace textová a tabulková část, 3) projektová dokumentace výkresová část, 4) nabídka dodavatele na veřejnou zakázku s názvem „II/105 Kamenný Přívoz, rekonstrukce mostu ev.č. 105-010“ (dále jen „Veřejná zakázka“) – výkaz výměr, 5) nabídka dodavatele ostatní, 6) zadávací dokumentace Veřejné zakázky.

1.13. Dodavatel prohlašuje, že vypracoval nabídku na dílo úplně a beze zbytku a že provedl kontrolu součtů jednotlivých položek soupisu prací. Jeho nabídka obsahuje všechny materiály, práce a postupy a technologie, které jsou potřebné k dohotovení díla. Vznikne-li v průběhu provádění díla potřeba doplnit Smlouvu o další materiály, práce postupy a technologie nese toto navýšení dodavatel. Pouze v případě, že se jedná o dodatečné stavební práce, které se nepovažují za změnu závazku ze smlouvy dle § 222 zákona č. 134/2016 Sb., o zadávání veřejných zakázek, v platném znění, (dále také „ZZVZ“), může objednatel uzavřít dodatek na tyto dodatečné stavební práce. Postup pro zadávání dodatečných stavebních prací je stanoven v článku III bodu 3.4 Smlouvy. Existenci a naplnění těchto okolností prokazuje dodavatel.

1.14. Dodavatel je povinen uzavřít s Krajskou správou a údržbou silnic Středočeského kraje, příspěvková organizace, se sídlem Zborovská 81/11, Smíchov, 150 00 Praha 5, IČO: 000 66 001 (dále jen „KSÚS“) smlouvu na odkup materiálu vytěženého na staveništi, včetně odfrézovaného asfaltového recyklátu, a to ve skutečně vytěženém množství. Odkup nadbytečného materiálu vytěženého na staveništi se řídí ceníkem a interními předpisy KSÚS (aktuálně platným předpisem je směrnice R-Sm-16-02 ze dne 15. 4. 2015, která tvoří přílohu č. 2 Smlouvy).

1.15. Dodavatel si je vědom, že při stavebních pracích je nutná koordinace s dalšími stavbami, které budou v okolí stavby prováděny. Jedná se zejména o stavby „Překládka sítě elektronických komunikací CETIN“ a „Přeložka distribučního zařízení ČEZ, a.s.“. Uvedené společnosti Česká telekomunikační infrastruktura a.s. (CETIN) a ČEZ, a.s. budou mít za účelem těchto staveb své dodavatele.

Článek II.

Doba zhotovení díla, podmínky pro provádění změn díla

2.1. Dodavatel provede (tj. dokončí a předá) dílo specifikované v článku I. odst. 1.1 a 1.4 Smlouvy v termínu do 13 týdnů ode dne doručení výzvy dle bodu 2.2 a v souladu s Přílohou č. 7 Smlouvy – Finanční a časový harmonogram plnění (dále také „FHS“), s ohledem na podmínky poskytované dotace pro období 2014 – 2020.



- 2.2. K započetí plnění předmětu díla bude dodavatel objednatelem vyzván vždy písemnou výzvou poštou, e-mailem nebo faxem, a pokud dodavatel nebude mít k této výzvě odůvodněné námitky (doručené písemně, poštou, e-mailem nebo faxem) zahájí předmět plnění dle článku I. Smlouvy. Dodavatel je povinen zahájit provádění díla nejpozději do 1 týdne ode dne obdržení výzvy dle tohoto odstavce. V případě, že tak neučiní, je objednatel oprávněn od této Smlouvy odstoupit.
- 2.3. V případě, že dodavatel začne provádět dílo bez písemné výzvy popsané v článku II. odst. 2.2. Smlouvy, je objednatel oprávněn od Smlouvy odstoupit, přičemž dodavatel nese náklady na práce a dodávky takto provedené sám a objednatel není povinen jejich cenu ani náklady takto vynaložené hradit.
- 2.4. Dodavatel může provést dílo před sjednanou dobou.
- 2.5. Objednatel připouští možnosti dohody o přiměřeném prodloužení doby plnění, pouze v těchto případech:
- dojde-li během výstavby ke změně rozsahu a druhu prací na žádost objednatele, tyto budou mít vždy písemnou formu a budou vždy před jejich provedením odsouhlaseny Radou kraje; a to postupem v souladu se ZZVZ;
 - nebude-li moci dodavatel plynule pokračovat v pracích z jakéhokoliv důvodu na straně objednatele; za okolností na straně objednatele se považují i případná opatření, stanoviska či rozhodnutí orgánů státní správy nebo správců sítí, v důsledku kterých se navýší objem prací a dodávek oproti předpokladu stanovenému v projektové dokumentaci a výkazu výměr (viz článek I. odst. 1.1 Smlouvy), to vše za předpokladu, že taková rozhodnutí, opatření či stanoviska nebudou vyvolána činností či nečinností dodavatele;
 - zásah takzvané vyšší moci.
- 2.6. Změna termínů plnění je možná pouze v případě, že taková změna nemá charakter podstatné změny závazku ve smyslu § 222 ZZVZ. Dohoda o změnách, uvedených v bodě 2.5 Smlouvy, musí být vždy provedena písemně formou dodatku ke smlouvě, a to při splnění podmínek ZZVZ a za podmínek stanovených ve Směrnici ředitele Krajské správy a údržby silnic Středočeského kraje upřesňující provádění změn závazků dle zákona č. 134/2016 sb., o zadávání veřejných zakázek (dále jen „Směrnice“), která tvoří přílohu č. 1 Smlouvy. Oznámení o nutnosti prodloužení termínu dokončení díla musí být provedeno neprodleně, do tří pracovních dnů od momentu, kdy se dodavatel o nutnosti prodloužení termínu dokončení díla dozvěděl, a to písemně nebo elektronicky. Pokud



dodavatel nesplní povinnost písemného oznámení dle předchozího odstavce, je povinen uhradit objednateli smluvní pokutu, která činí částku 0,5 % z celkové ceny díla.

- 2.7. Provádění díla se v rámci zimního období přerušuje po dobu trvání nevhodných klimatických podmínek zamezující provádění díla. Po tuto dobu neběží termín pro dokončení díla dle Smlouvy.
- 2.8. Objednatel může požadovat změnu rozsahu díla či schválit změnu rozsahu díla navrženou dodavatelem, a to při respektování povinností objednatele dle ZZVZ, Metodického pokynu pro oblast zadávání veřejných zakázek pro programové období 2014-2020 a interních předpisů objednatele, zejména pak Směrnice, která tvoří přílohu č. 1 Smlouvy. Objednatel si vyhrazuje právo Směrnicí aktualizovat dle aktuálního výkladu Ministerstva pro místní rozvoj, Státního fondu dopravní infrastruktury, Nejvyššího kontrolního úřadu a případně dalších institucí. Pokud bude provedena aktualizace Směrnice, bude tato aktualizovaná Směrnice písemně poskytnuta Dodavateli.
- 2.9. Dodavatel bere obsah Směrnice na vědomí a zavazuje se, že při administraci změn nebude postupovat v rozporu se Směrnicí a že nebude na objednateli uplatňovat nároky ze změn před schválením těchto změn postupem, který Směrnice stanoví. Dodavatel je v případě takového rozhodnutí objednatele o změně rozsahu díla povinen objednateli vyhovět a snížit rozsah díla nebo bez zbytečného odkladu podat nabídku na zvýšení rozsahu díla o plnění stejného charakteru jako dílo sjednané ve smlouvě s tím, že:
- a) při snížení rozsahu se cena díla odpovídajícím způsobem sníží,
 - b) při zvýšení rozsahu bude cena díla v nabídce dodavatele stanovena na základě cen uvedených v původní nabídce v oceněném soupisu prací (výkazu výměr). V případě, že není možné cenu díla stanovit tímto způsobem, bude cena díla stanovena na základě expertních cen uvedených např. v Oborovém třídíniku stavebních konstrukcí a prací staveb pozemních komunikací (OTSKP-SPK) platných pro dané období nebo v cenách nižších. V případě, že není možné cenu díla stanovit ani tímto způsobem, bude cena díla stanovena ve výši ceny obvyklé v místě a čase, zjištěné na podkladě průzkumu trhu provedeného dodavatelem formou získání alespoň tří nezávislých nabídek jiných dodavatelů. Doklady o provedeném průzkumu trhu a jeho výsledcích je dodavatel povinen předat objednateli,
 - c) změny budou administrovány v souladu se ZZVZ, přičemž snížení či zvýšení rozsahu bude upraveno písemným dodatkem Smlouvy, kterým může být i Změnový list změny stavby podepsaný ze strany osob oprávněných jednat za objednatele a dodavatele,



- d) dodavatel se zavazuje vyhotovovat Změnové listy a jejich přílohy a předkládat je objednateli výlučně ve formátu, který stanoví Směrnice.

2.10. Objednatel si v zadávací dokumentaci vyhradil v souladu s § 100 odst. 1 a § 222 odst. 2 ZZVZ následující vyhrazené změny závazku, které mohou být objednatelům po dobu plnění Smlouvy uplatněny postupem podle Směrnice:

- a) měření skutečně provedeného množství plnění, kdy budou uhrazeny pouze skutečně provedené změřené práce. Potřeba provedení prací může vzniknout z důvodu upřesnění prací provedených v rámci zpracování realizační dokumentace stavby, nebo upřesnění objemu skutečně provedených prací na stavbě v průběhu realizace. Touto vyhrazenou změnou, tj. měřením však nesmí být využity položkové ceny obsažené ve výkazu výměr pro ocenění nových prací neobsažených v původním předmětu veřejné zakázky, oprava zjevně vadně uvedeného množství položky (např. chyba o řád), či neprovedení položky či její podstatné části,
- b) prodloužení termínů plnění díla v případech uvedených v článku II. odst. 2.5 Smlouvy,
- c) zvýšení či snížení částky DPH v závislosti na změně zákonné sazby DPH.

Článek III. Cena za dílo

3.1. Cena za dílo dle článku I. Smlouvy je sjednána na základě nabídkové ceny dodavatele dohodou smluvních stran v souladu se zákonem č. 526/1990 Sb., o cenách, ve znění pozdějších předpisů, v celkové výši **4.854.579,99 Kč bez DPH**, a to jako cena nejvýše přípustná ve vztahu k Oceněnému výkazu výměr, který tvoří přílohu č. 8 této Smlouvy.

K této ceně za dílo bude dodavatelem účtována v souladu se zákonem č. 235/2004 Sb., o dani z přidané hodnoty, ve znění pozdějších předpisů (dále také „zákon o DPH“), DPH ve výši **1.019.461,80 Kč**.

Celková cena za dílo včetně DPH činí **5.874.041,79 Kč**.

3.2. Nedílnou součástí Smlouvy je oceněný výkaz výměr uvedený v příloze č. 8 této Smlouvy. Celkové ceny položek (a jejich kalkulací s oceněným množstvím či rozsahem dané položky a stanovené jednotkové ceny daných položek) uvedené v oceněném výkazu výměr jsou pevné a platné po celou dobu realizace díla. Jednotlivé položky oceněného výkazu výměr v sobě zahrnují i práce a dodávky tam výslovně nepojmenované, jejichž provedení či dodání je pro řádnou realizaci a dokončení dané položky oceněného výkazu výměr při odborné péči dodavatele nutno předvídat a v odborných kruzích jsou považovány za její součást.



- 3.3. Dodavatel je oprávněn změnit účtovanou výši DPH v souladu se zákonem o DPH, jestliže po uzavření této Smlouvy nabude účinnosti zákon, kterým bude výše DPH změněna.
- 3.4. Cena za dílo je konečná, ani jedna strana není oprávněna požadovat změnu ceny díla proto, že si dílo vyžádalo jiné úsilí nebo jiné náklady, než bylo předpokládáno. Dodavatel je povinen snížit cenu díla o neprovedené práce. Jakákoli změna předmětu plnění této Smlouvy vyžaduje předchozí dohodu Smluvních stran formou písemného dodatku k této Smlouvě. Písemný dodatek může být uzavřen pouze v souladu s § 222 ZZVZ, tedy za předpokladu, že se nebude jednat o podstatnou změnu závazku ze smlouvy. Pokud by cenový nárůst za změny závazku byl vyšší, než limity uvedené v § 222 odst. 4, odst. 5, odst. 6 a odst. 9 ZZVZ, je Objednatel povinen provést nové zadávací řízení a po dobu jeho průběhu nepřipustit změnu rozsahu závazku z této Smlouvy.
- 3.5. V případě snížení rozsahu díla bude cena díla upravena dle odst. 2.9 Smlouvy, tj. snížena o práce, které oproti projektu nebudou objednatelům vyžadovány (méněpráce) a tedy nebudou provedeny. Objednatel si v tomto směru vyhrazuje právo omezit rozsah prováděného díla dle vlastní úvahy. O takovém omezení musí být dodavatel předem (tj. před provedením a dokončením dané části díla) písemně informován.
- 3.6. Dílo lze provést odlišně oproti prováděcí projektové dokumentaci pouze za podmínek uvedených v článku II. odst. 2.9 a odst. 2.10 Smlouvy. Před provedením změny díla oproti prováděcí projektové dokumentaci musí být o rozsahu této změny (věcném i finančním) písemně informován zástupce objednatele ve věcech smluvních. K této informaci bude přiloženo stanovisko TDS, autorského dozoru projektu a zástupce objednatele ve věcech technických. Změna díla oproti prováděcí projektové dokumentaci i v případě, že nebude zvyšovat cenu díla, je možná pouze v případě, že nemá charakter podstatné změny závazku ve smyslu § 222 ZZVZ, bude schválena poskytovatelem dotace a bude v souladu se Směrnicí.
- 3.7. Při určení změny ceny bude postupováno v souladu s ustanovením článku II. odst. 2.8 Smlouvy.

Článek IV. Platební podmínky

- 4.1. Objednatel nebude poskytovat dodavateli díla zálohy.
- 4.2. Realizované práce a dodávky budou dodavatelem účtovány objednateli na základě skutečně řádně provedených prací a dodávek písemně odsouhlasených oprávněným



zástupcem objednatele, a to fakturami, které budou splňovat náležitosti daňového dokladu dle platných obecně závazných právních předpisů, tj. dle zákona o DPH a bude v nich uveden název zakázky, číslo stavby, číslo smlouvy objednatele a číslo projektu IROP. Nedílnou součástí každé faktury musí být soupis provedených prací a dodávek za kalendářní měsíc (dnem uskutečnění zdanitelného plnění je poslední den tohoto kalendářního měsíce), který písemně odsouhlasí zmocněný zástupce objednatele a TDS, a dále fotodokumentace dle ustanovení článku I. odst. 1.10 a odst. 1.11 Smlouvy.

- 4.3. Dodavatel je oprávněn, způsobem uvedeným v odst. 4.2 Smlouvy, vystavit fakturu 1x měsíčně za kalendářní měsíc po uplynutí tohoto kalendářního měsíce, přičemž datem zdanitelného plnění je poslední den tohoto kalendářního měsíce. Takto je Dodavatel oprávněn vyúčtovat cenu díla až do výše 90 % celkové ceny díla dle této Smlouvy bez DPH. Zbýlých 10 % celkové ceny díla je Dodavatel oprávněn vyúčtovat objednateli po řádném a úplném dokončení díla bez vad a nedodělků a jeho převzetí objednatelem, a to na základě vzájemně písemně odsouhlaseného předávacího protokolu, případně doplněného o vzájemně odsouhlasený protokol a předání odstraněných vad a nedodělků. V případě, že k příslušné faktuře není přiložena odpovídající fotodokumentace (případně z takové dokumentace provedení účtovaných prací nebo dodávek nevyplývá) a objednatel má pochybnosti o kvalitě či rozsahu takto účtovaných prací nebo dodávek, může objednatel pozastavit úhradu faktury až do doby, než se strany dohodnou na tom, zda a v jakém rozsahu a kvalitě byly takto sporné práce nebo dodávky provedeny.
- 4.4. Faktura je splatná ve lhůtě **30 kalendářních dnů** (v případě, že v průběhu plnění díla to nebude vzhledem k financování z prostředků EU dohodnuto u jednotlivých faktur jinak) od jejího doručení objednateli za předpokladu, že bude vystavena v souladu s platebními podmínkami a bude splňovat všechny uvedené náležitosti, týkající se vystavené faktury. Odchylně od předchozí věty smluvní strany sjednaly, že faktura na zaplacení zbylých 10% celkové ceny díla dle článku IV. odst. 4.3. Smlouvy je splatná do 15 kalendářních dnů. Pokud faktura nebude vystavena v souladu s platebními podmínkami nebo nebude splňovat požadované náležitosti, je objednatel oprávněn fakturu dodavateli díla vrátit. Lhůta splatnosti v takovémto případě počíná běžet znovu až od vystavení opravené či doplněné faktury.
- 4.5. Pro účel dodržení termínu splatnosti faktury je platba považována za uhrazenou v den, kdy byla odepsána z účtu objednatele a poukázána ve prospěch účtu dodavatele. V případě, že by se účet označený v záhlaví Smlouvy ukázal v průběhu realizace díla jako neregistrovaný (ve smyslu zákona o DPH), bude dodavatel do 10 dnů povinen označit jiný registrovaný účet, na která bude objednatel účtovanou cenu díla povinen



hradit. Objednatel není povinen hradit cenu díla na účet, který není registrovaný ve smyslu výše popsaném.

4.6. Objednatel je oprávněn pozastavit úhradu kterékoliv platby v průběhu zhotovování díla, jestliže je dodavatel v prodlení s dokončením díla nebo jeho částí oproti termínům, uvedeným v článku II odst. 2.1 Smlouvy nebo oproti FHS tvořícímu Přílohu č. 7 Smlouvy, popřípadě pokud je dodavatel v prodlení s odstraněním zjištěných vad a nedodělků díla nebo jestliže je dodavatel v prodlení s plněním peněžitého závazku vůči některému z objednatelů podle této Smlouvy.

4.7. Veškeré platby budou prováděny v českých korunách.

4.8. Dodavatel souhlasí dle ust. § 2 písm. e) zákona č. 320/2001 Sb., o finanční kontrole, ve znění pozdějších předpisů, s výkonem kontroly na předmět Veřejné zakázky. Dodavatel souhlasí se vstupem kontrolních orgánů strukturálních fondů Evropské unie do svých objektů, ve kterých se předmět Smlouvy realizuje. Dále se zavazuje předložit ke kontrole výše uvedeným kontrolním orgánům veškerou provozní a účetní evidenci, která se týká předmětu Smlouvy. Tato evidence musí být archivována v souladu s požadavky zákona o účetnictví a zákona o daních z příjmů. Dodavatel se zavazuje poskytovat příslušným orgánům ve stanovených termínech úplné, pravdivé informace a dokumentaci související se Smlouvou a projektem (Veřejnou zakázkou, předmětem Smlouvy), dokladovat svoji činnost a umožnit vstup kontrolou pověřeným osobám – zaměstnancům objednavatele, Centra pro regionální rozvoj České republiky, Ministerstva pro místní rozvoj ČR, Ministerstva financí ČR, Evropské komise, Evropského účetního dvora, Nejvyššího kontrolního úřadu, finančního úřadu, a dalších oprávněných orgánů statní správy do svých objektů a na pozemky k ověřování plnění podmínek Smlouvy, a to po celou dobu realizace projektu (Veřejné zakázky, předmětu Smlouvy) za účelem kontroly plnění Smlouvy a tuto kontrolu, dle požadavků pověřených osob v jimi požadovaném rozsahu, neprodleně umožnit. V případě, že část díla bude dodavatel plnit prostřednictvím jiných subjektů je povinen zajistit, aby tyto subjekty podléhali povinnostem uvedeným v tomto odst. Smlouvy. Tuto povinnost má dodavatel i v případě dodavatelských subjektů. Dodavatel se dále zavazuje uchovávat veškerou dokumentaci související se Smlouvou a realizací projektu po dobu 10 let ode dne předání a převzetí díla, avšak minimálně do roku 2028. Dodavatel je povinen smluvně zajistit, aby součinnost při plnění jeho závazků dle tohoto bodu Smlouvy v plném rozsahu poskytli i jeho poddodavatelé. Pokud tak neučiní, bude odpovídat objednateli za jejich nesoučinnost sám.

4.9. Smluvní strany se dále dohodly, že v případě, že se dodavatel stane ve smyslu



ustanovení § 106a zákona o DPH nespolehlivým plátcem daně a po dobu, kdy za něj ve smyslu uvedeného zákonného ustanovení bude považován (tedy až do doby, kdy bude rozhodnuto, že není nespolehlivým plátcem daně), bude objednatel oprávněn hradit účtované části ceny díla co do částky odpovídající dani z přidané hodnoty, přímo na účet správce daně. Poukázáním příslušné částky na účet správce daně se v dané části bude považovat účtovaná částka za uhrazenou. Dodavatel je na svoji nespolehlivost povinen Objednatele upozornit po právní moci rozhodnutí. Nesplnění této povinnosti je hrubým porušením povinností dodavatele.

- 4.10. Dodavatel předloží objednateli plánovaný FHS, který určí objem čerpání finančních prostředků na jednotlivé měsíce, rozložený po měsících. Tento finanční a časový harmonogram plnění tvoří nedílnou součást Smlouvy jako Příloha č. 7. Objem finančních prostředků ve FHS nepřekročí celkovou smluvní cenu díla.

Pokud by překročení provedených částí díla a souvisejícího objemu ročního čerpání finančních prostředků znamenalo dřívější termín ukončení realizace díla, mohou se smluvní strany písemně dohodnout na odpovídající změně FHS.

- 4.11. Středočeský kraj je registrovaným plátcem daně z přidané hodnoty, avšak na přijatá plnění vyplývající z této Smlouvy nemůže uplatnit režim přenesené daňové povinnosti dle § 92e zákona o DPH, neboť tato plnění nejsou využívána pro ekonomickou činnost Středočeského kraje, resp. nejsou využívána pro uskutečnění zdanitelných plnění. Z tohoto vyplývá, že z předmětných plnění bude daň odvedena dodavatelem na výstupu tj., že Středočeskému kraji budou předmětná plnění fakturována včetně DPH.

Článek V. Vlastnické právo k dílu

- 5.1. Objednatel se stává vlastníkem geodetického vytýčení prostorové polohy stavby a vytýčení inženýrských sítí okamžikem jejich provedení.
- 5.2. Objednatel je vlastníkem vlastní stavby od počátku jejího zhotovování s tím, že dodavatel je vlastníkem věcí, které si opatřil k provedení vlastní stavby až do doby, kdy se zpracováním stanou součástí vlastní stavby.
- 5.3. Objednatel se stává vlastníkem projektové dokumentace skutečného provedení stavby ve čtyřech vyhotoveních v tištěné podobě a jedenkrát v elektronické podobě a geodetického zaměření zhotovené stavby ve čtyřech vyhotoveních včetně geometrického plánu, potvrzeného příslušným katastrálním úřadem, ve čtyřech vyhotoveních a v elektronické



podobě okamžikem jejich převzetí od dodavatele.

Článek VI. Staveniště, stavební deník

- 6.1. Dodavatel je povinen vést ode dne předání staveniště stavební deník, do kterého je povinen zapisovat veškeré skutečnosti rozhodné pro plnění Smlouvy, zejména nikoli však výlučně údaje o časovém postupu prací a jejich jakosti, důvody odchylek prováděných prací od projektové dokumentace pro provádění stavby, o provedených zkouškách a další údaje potřebné k posouzení prací objednatelem, a to způsobem a v rozsahu stanoveným právními předpisy. Zápisy do stavebního deníku budou provedeny formou denních záznamů, podepsaných osobou, jež příslušný zápis učinila. Dodavatel je povinen zajistit přístupnost stavebního deníku na staveništi každý den v průběhu provádění díla. Zápisy do stavebního deníku je oprávněn činit kromě dodavatele, objednatele a zástupců orgánů státní správy, rovněž TDS a osoba provádějící autorský dozor projektanta. Zápisem do stavebního deníku však nedochází ke změně Smlouvy ani ke změně zadávací dokumentace. Žádný zápis ve stavebním deníku není způsobilý zvýšit cenu za dílo uvedenou v článku III. odst. 3.1 Smlouvy. Dodavatel je povinen protokolárně předat stavební deník objednateli nejpozději do 5 dnů po ukončení jeho vedení.
- 6.2. Prostor staveniště je vymezen zadáním stavby. Pokud bude dodavatel potřebovat pro realizaci díla prostor větší, zajistí si jej na vlastní náklady.
- 6.3. Objednatel předá dodavateli staveniště do 3 dnů po odeslání výzvy dle článku II. odst. 2.2 Smlouvy, a to na základě prohlídky prostoru staveniště a oboustranně podepsaného písemného protokolu oprávněnými zástupci obou smluvních stran.
- 6.4. Nejpozději při předání staveniště budou objednatelem předána dodavateli pravomocná rozhodnutí orgánů státní správy. Bez výše uvedených dokladů není dodavatel povinen staveniště převzít. Nejpozději při předání staveniště předá objednatel dodavateli též odsouhlasenou projektovou dokumentaci v jednom vyhotovení.
- 6.5. Dodavatel zabezpečí na vlastní náklad staveniště a zajistí vjezd na staveniště, jeho provoz, údržbu, pořádek a čistotu po celou dobu výstavby, v souladu s § 14 vyhlášky č. 268/2009 Sb., o technických požadavcích na stavby, ve znění pozdějších předpisů. Zdroje energií pro realizaci díla si projedná samostatně s jejich správci, případně s orgány státní správy. Totéž učiní i v případě skládek materiálů, povolení vybudování objektů ZS apod.



- 6.6. Dodavatel je odpovědný za všechny škody způsobené na staveništi do doby předání a převzetí díla a vyklizení staveniště, a to podle obecných ustanovení o náhradě škody.
- 6.7. Dodavatel je povinen před započítáním výkopových prací zabezpečit na svůj náklad vytyčení všech stávajících sítí a zařízení a splnit veškeré podmínky stanovené ve vyjádření jednotlivých správců těchto zařízení. Za veškeré dodavatelem způsobené škody na stávajícím potrubí, vedení a kabelech nese výhradně a v plném rozsahu odpovědnost dodavatel. Dodavatel je před zahájením provádění díla rovněž povinen ohledat s odbornou péčí odpovídající jeho předmětu podnikání a závazkům dle této Smlouvy místo provádění díla z hlediska zjištění možných překážek v následném provádění díla, neuvedených v projektové dokumentaci či dalších podkladech pro realizaci díla.
- 6.8. Dodavatel v plné míře zodpovídá za bezpečnost a ochranu zdraví všech pracovníků v prostoru staveniště a zabezpečí jejich vybavení ochrannými pracovními pomůckami. Dále se zavazuje dodržovat hygienické předpisy a podmínky životního prostředí. Dodavatel je dále povinen dodržovat veškeré platné technické a právní předpisy, týkající se zajištění bezpečnosti a ochrany zdraví při práci a bezpečnosti technických zařízení, požární ochrany apod.
- 6.9. Dodavatel se zavazuje vyklidit a vyčistit staveniště do 14 kalendářních dnů od protokolárního předání a převzetí díla. Při nedodržení tohoto termínu je povinen uhradit objednateli smluvní pokutu, viz článek XIII. odst. 13.2 Smlouvy a dále je povinen uhradit objednateli veškeré náklady a škody, které mu tím vznikly.
- 6.10. Dodavatel je povinen zajistit v rámci zařízení staveniště podmínky pro výkon funkce autorského dozoru projektanta a TDS, případně činnost koordinátora bezpečnosti a ochrany zdraví při práci na staveništi, a to v přiměřeném rozsahu.

Článek VII.

Stavební dozor, autorský dozor projektanta, oprávnění zástupci smluvních stran

- 7.1. Je-li to účelné s ohledem na předmět díla, objednatel v souladu se stavebním zákonem před zahájením plnění díla určí osobu, která bude vykonávat stavební dozor (TDS), tj. zajistí výkon povinností stavebního dozoru ve smyslu právních předpisů a bude v rozsahu uděleného zmocnění oprávněna zastupovat objednatele ve věci plnění díla dle Smlouvy. Informace jako je jméno a příjmení osoby, která bude vykonávat TDS a rozsah uděleného zmocnění budou objednatelem sděleny při předání staveniště a budou uvedeny v písemném protokolu o předání staveniště a současně zapsány ve stavebním deníku. V rozsahu uděleného zmocnění je dodavatel povinen adresovat oznámení, výzvy a další



úkony týkající se práv a povinností dle Smlouvy vedle objednatele rovněž TDS. V pravomoci TDS však není měnit smlouvu nebo zbavit kteroukoli ze stran povinností, závazků nebo odpovědnosti vyplývající ze Smlouvy. Dodavatel se zavazuje TDS jakožto zástupce objednatele respektovat. Objednatel si vyhradzuje, že TDS u díla nesmí provádět dodavatel ani osoba s ním propojená. To neplatí, pokud TDS provádí sám objednatel.

7.2. Je-li to účelné s ohledem na předmět díla, objednatel před zahájením plnění díla zajistí osobu, která bude vykonávat autorský dozor projektanta ve smyslu právních předpisů. O osobě zajišťující autorský dozor projektanta bude dodavatel objednatelem písemně vyrozuměn (postačující je záznam ve stavebním deníku).

7.3. Dodavatel, osoba s ním propojená, ani jeho poddodavatel podílející se na plnění Smlouvy nesmí v souvislosti s dílem provádět výkon TDS dle odst. 7.1 Smlouvy, ani autorský dozor projektanta dle odst. 7.2 Smlouvy. Při porušení zákazu dle věty první je objednatel oprávněn od Smlouvy odstoupit.

7.4. Oprávněnými zástupci objednatele při provádění a převzetí díla a ve věcech technických (dále jen „oprávnění zástupci objednatele“) je:

- Bc. Zdeněk Dvořák, ředitel KSÚS: [REDACTED]
Krajská správa a údržba silnic Středočeského kraje, Zborovská 11, 150 21 Praha 5

Dále za Krajskou správu a údržbu silnic Středočeského kraje ve věcech technických jsou:

- Ing. Aleš Čermák, MBA, náměstek ředitele pro oblast investic KSUS: [REDACTED]
[REDACTED] Krajská správa a údržba silnic Středočeského kraje,
Zborovská 11, 150 21 Praha 5
- Karel Motal, vedoucí technického úseku oblasti Kladno, [REDACTED]
[REDACTED] Krajská správa a údržba silnic Středočeského kraje,
Zborovská 11, 150 21 Praha 5
- Miroslav Dostál, vedoucí mostních techniků, [REDACTED]
[REDACTED] Krajská správa a údržba silnic Středočeského kraje,
Zborovská 11, 150 21 Praha 5
- Miroslav Knopp, mostní technik pro oblast Kladno, [REDACTED]
[REDACTED] Krajská správa a údržba silnic Středočeského kraje,
Zborovská 11, 150 21 Praha 5.

Oprávnění zástupci objednatele jsou oprávněni jednat za objednatele ve věcech technických a ve věcech, které tato Smlouva výslovně stanoví. Není-li touto Smlouvou stanoveno jinak, nejsou oprávnění zástupci objednatele oprávněni činit jménem žádného



z objednatelů právní úkony.

Ve věcech smluvních zastupuje objednatel zmocněný člen Rady Středočeského kraje.

7.5. Oprávněnými zástupci dodavatele ve věcech smluvních, technických, ekonomických a finančních jsou:

Ing. Tomáš Novák, obchodní ředitel – [REDACTED]

Ing. Pavel Kouba, výrobní ředitel – [REDACTED]

Ing. Tomáš Vohryzka, výkonný ředitel – [REDACTED]

Článek VIII.

Realizace díla, nebezpečí škody na díle, práva a povinnosti smluvních stran

8.1. Dodavatel je povinen provést dílo na svůj náklad a na své nebezpečí.

8.2. Při provádění díla postupuje dodavatel samostatně a dílo provádí v souladu projektovou dokumentací, podmínkami pro provedení stavby stanovenými ve stavebním povolení a dalšími podklady, uvedenými v článku I., obecně závaznými právními předpisy a českými technickými normami. V případě, že výrobce (nebo dovozce) užitého materiálu nebo zařízení stanoví postup pro montáž, instalaci či aplikaci takového materiálu či zařízení, je dodavatel, nedohodnou - li se strany jinak, povinen provést montáž, instalaci či aplikaci takového materiálu či zařízení v souladu s takovými pokyny výrobce (nebo dovozce). V případě, že dodavatel dílo provádí v rozporu s předchozími větami, má se za to, že dílo obsahuje vady a nedostatky.

8.3. Dodavatel prohlašuje, že má k dispozici jedno vyhotovení projektové dokumentace pro provádění stavby vč. výkazu výměr od objednatel uveřejněné v článku I. odst. 1.1 Smlouvy.

8.4. Při provádění díla prostřednictvím zaměstnanců dodavatele nebo při provádění části díla jinou osobou má dodavatel odpovědnost, jako by dílo prováděl sám.

8.5. Při zhotovování vlastní stavby je dodavatel povinen vést stavební deník v souladu se stavebním zákonem a odst. 6.1 Smlouvy.

8.6. Objednatel, resp. TDS je oprávněn kontrolovat provádění díla a má přístup na staveniště kdykoli v průběhu provádění díla. Dodavatel je povinen objednateli dle jeho požadavků tuto kontrolu v plném rozsahu umožnit a poskytnout mu za tímto účelem potřebnou součinnost. O výsledku kontroly bude sepsán protokol, v němž budou uvedeny zjištěné



nedostatky a stanoveny termíny k jejich odstranění. Tento odstavec platí obdobně i ve vztahu k osobě vykonávající funkci autorského dozoru projektanta a k osobě vykonávající koordinátora BOZP. Identifikační údaje osob vykonávající funkci autorského dozoru projektanta a koordinátora BOZP sdělí objednatel dodavateli bez zbytečného odkladu po jejich určení.

- 8.7. Dodavatel je povinen zajistit objednateli a osobě vykonávající TDS přístup ke stavebnímu deníku v průběhu zhotovování vlastní stavby. Na požádání je dodavatel povinen předložit objednateli a osobě vykonávající technický dozor veškeré písemné doklady o provádění díla. Tento odstavec platí obdobně i ve vztahu k osobě vykonávající funkci autorského dozoru projektanta a k osobě vykonávající koordinátora BOZP.
- 8.8. Dodavatel je povinen při provádění vlastní stavby organizovat na staveništi nejméně 1x týdně (jinak vždy dle potřeby) kontrolní dny průběhu zhotovování vlastní stavby za účasti oprávněného zástupce objednatele a osoby vykonávající technický dozor. Z kontrolního dne bude pořízen písemný záznam, podepsaný zúčastněnými zástupci smluvních stran. Zjištěné nedostatky a vady při provádění vlastní stavby je dodavatel povinen odstranit v termínu uvedeném v písemném záznamu z kontrolního dne. Datum konání prvního kontrolního dne bude dohodnuto při předání staveniště a uvedeno v předávacím protokolu o předání staveniště a současně bude zaznamenáno ve stavebním deníku. Datum dalšího následujícího kontrolního dne bude vždy určeno v písemném zápise z proběhnuvšího kontrolního dne. Dle požadavků objednatele se mohou kontrolní dny konat také v sídle objednatele.
- 8.9. Jestliže mají být některé části díla zakryty nebo mají být provedeny zkoušky některých částí díla podle obecně závazných právních předpisů nebo podle českých technických norem, je povinen dodavatel nejméně 5 pracovních dnů před jejich uskutečněním oznámit písemně tuto skutečnost oprávněnému zástupci objednatele a současně učinit o této skutečnosti písemně záznam ve stavebním deníku.

Nesplní-li dodavatel tuto povinnost, je dodavatel povinen na základě písemné žádosti objednatele na náklady dodavatele zakryté části díla za účasti oprávněného zástupce objednatele odkrýt a na základě písemné žádosti objednatele na náklady dodavatele provést znovu za účasti oprávněného zástupce objednatele zkoušky příslušných částí díla podle obecně závazných právních předpisů nebo podle českých technických norem.

Nedostaví-li se oprávněný zástupce objednatele k zakrytí částí díla nebo k provedení zkoušek některých částí díla podle obecně závazných právních předpisů nebo podle



českých technických norem, ačkoliv mu bylo jejich uskutečnění písemně oznámeno dodavatelem nejméně 5 pracovních dnů před jejich uskutečněním a dodavatel současně učinil o této skutečnosti písemně záznam ve stavebním deníku, nemá objednatel právo se dožadovat toho, aby byly zakryté části díla odkryty na náklady dodavatele a znovu na náklady dodavatele provedeny zkoušky příslušných částí díla podle obecně platných právních předpisů nebo podle českých technických norem.

- 8.10. Zjistí-li objednatel nebo osoba vykonávající technický dozor, že dodavatel provádí dílo v rozporu se svými povinnostmi, je objednatel oprávněn dožadovat se toho, aby dodavatel odstranil vady vzniklé vadným prováděním a dílo prováděl řádným způsobem. Jestliže dodavatel díla tak neučiní ani v přiměřené lhůtě k tomu poskytnuté, je objednatel oprávněn odstoupit od Smlouvy.
- 8.11. Za správnost a úplnost předané dokumentace odpovídá objednatel. Dodavatel je povinen písemně upozornit objednatele bez zbytečného odkladu na nevhodnost nebo nedostatky, neúplnost a chyby projektové dokumentace vč. výkazu výměr uvedených v článku I. odst. 1.1 Smlouvy a dalších písemných podkladů a pokynů, které dal objednatel dodavateli a dodavatel mohl jejich nevhodnost, nedostatky, neúplnost a chyby zjistit při vynaložení odborné péče.

Jestliže nevhodnost, nedostatky, neúplnost a chyby uvedené dokumentace pro zadání stavby vč. výkazu výměr a dalších písemných podkladů předaných objednatelem a pokynů objednatele překážejí v řádném provádění díla, je dodavatel povinen provádění díla v nezbytném rozsahu okamžitě přerušit. O této skutečnosti je povinen ihned písemně ve lhůtě 3 pracovních dnů informovat jak osobu vykonávající TDS, tak osobu objednatele odpovědnou ve věcech technických dle článku VII. odst. 7.4 Smlouvy. V tomto zápisu (formuláři) budou podrobně popsány problémy, bránící v pokračování prací. Do doby písemného pokynu, jak bude pokračováno v odstranění nevhodnosti, nedostatků, neúplnosti a chyb v uvedené zadávací dokumentaci a v dalších písemných podkladech předaných objednatelem nebo do doby změny pokynů objednatele nebo písemného sdělení objednatele, že objednatel trvá na provádění díla podle uvedené zadávací dokumentace, v pracích pokračovat nebude. O dobu, po kterou bylo nutno provádění díla přerušit, se prodlužuje lhůta stanovená pro jeho dokončení. Dodavatel má rovněž nárok na úhradu nákladů spojených s přerušением provádění díla v případě, kdy se prokáže nevhodnost, nedostatky, neúplnost a chyby dokumentace nebo pokynů objednatele dle tohoto odstavce. Jestliže dodavatel tuto povinnost nesplnil, pak nemá nárok na úhradu nákladů spojených s přerušением díla.



V případě, že ale takové vady projektové dokumentace či dalších podkladů pro provádění díla mohl při vynaložení odborné péče dodavatel zjistit před uzavřením této Smlouvy, nese náklady na přerušení provádění díla, změnu projektové dokumentace a případné vícenáklady na realizaci díla v důsledku takové změny dodavatel, přičemž o dobu přerušení provádění díla se v takovém případě termín dokončení díla neposune.

- 8.12. Jestliže dodavatel nesplnil povinnost uvedenou v odst. 8.11 Smlouvy, odpovídá za vady díla způsobené nevhodností, nedostatky, neúplností a chybami uvedené projektové dokumentace pro provádění stavby vč. výkazu výměr dle článku I. odst. 1.1 a dalších písemných podkladů předaných objednatelem a pokynů daných mu objednatelem.
- 8.13. Jestliže dodavatel splnil povinnost uvedenou v odst. 8.11 Smlouvy, neodpovídá za nemožnost dokončení díla nebo za vady dokončeného díla způsobenými nevhodností, nedostatky, neúplností a chybami uvedené dokumentace pro zadání stavby vč. výkazu výměr v článku I. odst. 1.1 Smlouvy a dalších písemných podkladů předaných objednatelem a pokynů daných mu objednatelem, jestliže objednatel na jejich použití při provádění díla písemně trval. Při nedokončení díla z důvodu nemožnosti dokončení díla má dodavatel nárok na cenu sníženou o to, co ušetřil tím, že neprovedl dílo v plném rozsahu. To neplatí v případě, že na nevhodnost, nedostatky, neúplnost a chyby uvedené dokumentace mohl dodavatel při vynaložení odborné péče upozornit objednatele před uzavřením této Smlouvy.
- 8.14. Zjistí-li dodavatel při provádění díla skryté překážky, týkající se místa, kde má být dílo provedeno, a tyto překážky znemožňují provedení díla dohodnutým způsobem, je dodavatel povinen provádění díla v nezbytném rozsahu okamžitě přerušit. O této skutečnosti je povinen písemně ve lhůtě 3 pracovních dnů informovat jak osobu vykonávající TDS, tak osobu objednatele odpovědnou ve věcech technických dle článku VII. odst. 7.4 Smlouvy. V tomto zápisu (formuláři) budou podrobně popsány problémy bránící v pokračování prací. Do doby písemného pokynu, jak bude pokračováno v pracích, budou tyto zastaveny. Oznamení o zastavení prací musí být provedeno písemně na formuláři, a to za podmínek uvedených v článku II. odst. 2.6 Smlouvy. Nesplnění této povinnosti má za následek povinnost uhradit smluvní pokutu dle článku II. odst. 2.6 Smlouvy.
- 8.15. Jestliže dodavatel neporušil svou povinnost dle článku VI. odst. 6.7 Smlouvy zjistit před započítím provádění díla překážky uvedené v článku VIII. odst. 8.14. Smlouvy, nemá žádná ze stran nárok na náhradu škody; dodavatel má nárok na cenu za část díla, jež bylo provedeno do doby, než překážky mohl odhalit při vynaložení odborné péče. V



opačném případě odpovídá dodavatel objednateli za škodu, která mu v důsledku nemožnosti dokončení díla vznikne.

- 8.16. Dodavatel nese nebezpečí škody na zhotovovaném díle. Nebezpečí škody na díle přechází na objednatele okamžikem předání díla dodavatelem objednateli a jeho převzetí objednatelem na základě písemného předávacího protokolu. Jestliže však tento písemný předávací protokol obsahuje vady a nedodělky díla, které je povinen odstranit dodavatel, přechází nebezpečí na díle na objednatele až okamžikem odstranění těchto vad a nedodělků dodavatelem.
- 8.17. Dodavatel je povinen označit provedenou stavbu dle jednotného vizuálního stylu Středočeského kraje názvem veřejné zakázky a textem: na této stavbě (nebo dle charakteru stavební akce rekonstrukci, obnově) se podílel Středočeský kraj, vzor je označen jako Příloha č. 5 a tvoří nedílnou součást této Smlouvy. Dodavatel je současně povinen označit provedenou stavbu dle Manuálu jednotného grafického stylu ESI fondů zveřejněném na www.strukturální-fondy.cz > Fondy EU v ČR > Národní orgán pro koordinaci > Publicitní činnost > Manuál jednotného vizuálního stylu ESIF 2014-2020. Výše uvedené označení stavby je podrobně popsáno v Příloze č. 4 Smlouvy.
- 8.18. Dodavatel prohlašuje, že poddodavatel, jehož prostřednictvím prokazoval splnění kvalifikačních předpokladů, se v nabídce zavázal k poskytnutí plnění v rozsahu, který je uveden v nabídce dodavatele, podané v rámci zadávacího řízení na výběr dodavatele díla dle této Smlouvy. Dodavatel zajistí, že poddodavatel, jehož prostřednictvím prokazoval splnění kvalifikačních předpokladů, bude při plnění této Smlouvy poskytovat plnění v rozsahu dle předchozí věty.
- 8.19. Změna poddodavatelů oproti obsahu nabídky podané dodavatelem v zadávacím řízení Veřejné zakázky, je možná pouze na základě písemného souhlasu objednatele. Objednatel se zavazuje, že takový souhlas nebude odpírat v případě, že nový poddodavatel bude splňovat veškeré kvalifikační požadavky a odbornost, které splňoval původní poddodavatel a z informací, kterými bude objednatel v dané situaci disponovat, nebude vyplývat obava, že nový poddodavatel by mohl provést jemu svěřenou část díla vadně nebo jiným způsobem narušit realizaci díla dle této Smlouvy.
- 8.20. Dodavatel se dále zavazuje, že poskytne objednateli součinnost, aby objednatel mohl dostát svým povinnostem dle § 219 ZZVZ.
- 8.21. Objednatel je oprávněn kdykoliv během provádění díla přerušit jeho provádění nebo



jeho provádění ukončit. V případě, že k přerušení provádění díla nedojde z důvodů na straně dodavatele, prodlouží se o dobu přerušení provádění díla a dalších 7 dní termín dokončení díla. Pokud bude přerušení provádění díla trvat déle než 2 měsíce, je dodavatel oprávněn od této Smlouvy odstoupit. Objednatel je rovněž oprávněn kdykoliv snížit rozsah prováděného díla o konkrétní položky a části.

- 8.22. Dodavatel zajistí, že osoby uvedené dodavatelem v seznamu vedoucích zaměstnanců dodavatele nebo osob v obdobném postavení, jež budou odpovídat za realizaci příslušných stavebních prací, předloženém v nabídce dodavatele na Veřejnou zakázku dle zadávací dokumentace Veřejné zakázky, se budou podílet na realizaci díla, a to ve funkcích, v jakých byly v seznamu uvedeny. Výměna takové osoby je možná pouze s písemným souhlasem objednatele a za předpokladu, že nová osoba bude splňovat kvalifikační předpoklady uvedené v zadávací dokumentaci.
- 8.23. Dodavatel ani žádný z jeho poddodavatelů podílejících se na výkonu autorského dozoru nesmí připravovat ani podílet se na přípravě realizační dokumentace této stavby. Dodavatel ani žádný z jeho poddodavatelů podílejících se na plnění této Smlouvy současně nesmí být nezávislým expertem posuzujícím projektovou dokumentaci dané stavby ani jiným supervizorem projektové dokumentace dané stavby ani poddodavatelem podílejícím se na takovém posouzení či supervizi. Tato skutečnost se nevztahuje na dokončené zakázky na supervizi, které byly realizovány před zahájením zadávacího řízení Veřejné zakázky. Porušení této povinnosti dodavatelem nebo poddodavatelem představuje podstatné porušení Smlouvy ze strany dodavatele.
- 8.24. Při provádění díla bude vždy v době od 8:00 do 16:00 přítomen stavbyvedoucí v místě stavby.

Článek IX. Pojištění dodavatele

- 9.1. Dodavatel prohlašuje, že ke dni uzavření této Smlouvy má uzavřenou pojistnou smlouvu, jejímž předmětem je **pojištění odpovědnosti za škody způsobené dodavatelem třetím osobám v souvislosti s výkonem jeho činnosti**, včetně možných škod způsobených pracovníky dodavatele, **minimálně ve výši celkové ceny díla** bez DPH uvedené v článku III. odst. 3.1 Smlouvy, **se spoluúčastí nejvýše 1 %**, a jejíž prostá kopie nebo prostá kopie pojistného certifikátu je přílohou č. 6 této Smlouvy. Dodavatel se zavazuje, že po celou dobu trvání této Smlouvy a v přiměřeném rozsahu i po dobu záruční doby bude pojištěn ve smyslu tohoto ustanovení a že nedojde ke snížení pojistného plnění pod částku uvedenou v předchozí větě.



- 9.2. Úředně ověřené kopie pojistné smlouvy (pojistných smluv) dodavatele, resp. akceptované návrhy na uzavření pojistné smlouvy ze strany pojišťovny dle tohoto článku musí být doručeny objednateli nejpozději při převzetí staveniště, pokud je již objednatel neobdržel od dodavatele v rámci zadávacího řízení. Na žádost objednatele je dodavatel povinen kdykoliv později v průběhu trvání Smlouvy předložit uspokojivé doklady o tom, že pojistná smlouva (pojistné smlouvy) uzavřené dodavatelem jsou a zůstávají v platnosti.
- 9.3. Dodavatel je povinen mít uzavřeno platné **stavebně montážní pojištění pokrývající celkovou cenu díla** bez DPH uvedenou v článku III. odst. 3.1 Smlouvy, **se spoluúčastí nejvýše 1 %**, a to do předání a převzetí dokončeného díla. Dodavatel je povinen při podpisu Smlouvy předložit pojistnou smlouvu.
- 9.4. Dodavatel je povinen řádně platit pojistné tak, aby pojistná smlouva či smlouvy sjednané dle této Smlouvy či v souvislosti s ní byly platné po celou dobu provádění díla a v přiměřeném rozsahu i po dobu záruky. V případě, že dojde k zániku pojištění, je dodavatel povinen o této skutečnosti neprodleně informovat objednatele a ve lhůtě 3 pracovních dnů uzavřít pojistnou smlouvu ve výše uvedeném rozsahu. Porušení této povinnosti ze strany dodavatele považují strany této Smlouvy za podstatné porušení Smlouvy zakládající právo objednatele od Smlouvy odstoupit.

Článek X. Splnění a předání díla

- 10.1. Dodavatel splní svou povinnost dokončit dílo tak, že řádně a úplně zhotoví dílo podle článku I. Smlouvy a v souladu s článkem VIII. odst. 8.2 Smlouvy, tedy bez vad a nedodělků. Nedílnou součástí řádného splnění díla je předání všech písemných dokladů potřebných k užívání a provozování díla, které se vztahují k těm částem díla, které zhotovoval nebo dodával dodavatel ve smyslu této Smlouvy (a to i prostřednictvím svých poddodavatelů), a to předáním jejich originálů.
- 10.2. Objednatel je povinen řádně a úplně dokončené dílo bez vad a nedodělků převzít.
- 10.3. Dokončené dílo dle článku I. Smlouvy bude předáno objednateli na základě písemného protokolu o předání a převzetí díla podepsaného oprávněnými zástupci smluvních stran ve věcech smluvních (dále jen „protokol“). V případě, že se objednatel rozhodne dílo převzít s vadami a nedodělky nebránícími řádnému užívání díla, budou v protokolu o předání díla uvedeny i takto zjištěné vady a nedodělky nebránící řádnému užívání díla a



lhůty pro jejich odstranění. Objednatel je oprávněn odmítnout převzetí díla v případě, že má vady nebo nedodělky. Vadou se přitom rozumí odchylka v kvalitě a parametrech díla stanovených projektovou dokumentací, touto Smlouvou a obecně závaznými předpisy či pokyny výrobců či dovozců materiálu a použitých zařízení tak, jak je stanoveno v článku VIII odst. 8.2 Smlouvy, nebo jiné nekvalitní provedení díla. Rovněž případné odmítnutí převzetí díla bude zaznamenáno v protokolu.

- 10.4. Objednatel není povinen dílo na základě protokolu převzít, jestliže dílo není řádně a úplně dokončeno, má vady nebo nedodělky nebo spolu s dílem nejsou předány všechny písemné doklady popsané v článku X. odst. 10.1 Smlouvy. Jestliže se objednatel rozhodne dílo i přesto převzít, jsou smluvní strany povinny v protokolu uvést tuto skutečnost a uvést v něm soupis vad a nedodělků se závazným termínem jejich odstranění dodavatelem, případně soupis chybějících písemných dokladů s termínem jejich dodání dodavatelem objednateli.
- 10.5. Pokud dodavatel neodstraní závady nebo nedodělky na díle v termínu uvedeném v předávacím protokolu, je povinen uhradit objednateli smluvní pokutu ve výši 1.000,- Kč za každou vadu a každý den prodlení.
- 10.6. K předání díla na základě protokolu vyzve dodavatel objednatele písemně nejpozději 5 pracovních dnů přede dnem, kdy bude dílo připraveno k předání, tj. bude dokončeno. Objednatel zahájí převzetí díla do 5 pracovních dnů od termínu navrženého dodavatelem. Objednatel má však právo odmítnout zahájení přejímacího řízení, je-li termín navržený dodavatelem o více než 30 dnů dříve, než sjednaný termín předání díla.
- 10.7. K předání díla přizve objednatel osoby vykonávající technický dozor, případně také autorský dozor projektanta.

Článek XI.

Záruka za jakost díla a odpovědnost za vady díla

- 11.1. Délka záruční doby za jakost díla za **stavební část je sjednána na dobu 60 měsíců**, délka záruční doby za jakost díla za **technologickou část je sjednána na dobu 36 měsíců**. Obě záruční doby počínají běžet dnem protokolárního předání a převzetí díla. Pokud bylo dílo převzato s vadami a nedodělky, počíná záruční doba běžet až ode dne jejich úplného odstranění.
- 11.2. V průběhu záruky za jakost díla bude mít dílo vlastnosti vyplývající z této Smlouvy, tj. vyplývající z článku I. odst. 1.4 Smlouvy, článku VIII. odst. 8.2 Smlouvy a článku X. odst. 10.1 Smlouvy a dále bude mít obvyklé vlastnosti pro využití díla ke stanovenému



účelu.

- 11.3. Pokud se v průběhu záruční lhůty vyskytly na díle vady, má objednatel právo na jejich bezplatné odstranění. Objednatel je povinen tyto vady u dodavatele neprodleně písemně reklamovat. Dodavatel je povinen nastoupit k odstranění běžných vad a nedodělků díla do 10 kalendářních dnů od doručení písemné reklamace objednatele dodavateli a odstranit je nejpozději do 30 dnů ode dne doručení písemné reklamace objednatele dodavateli. V případě, že se jedná o vadu, která brání užívání díla (havárie), zavazuje se dodavatel nastoupit k jejímu odstranění nejpozději do 24 hodin ode dne jejího ohlášení, do 48 hodin provést alespoň taková opatření, aby dílo bylo možné, byť s dočasným přiměřeným omezením, opětovně užívat a vadu se zavazuje odstranit nejpozději do 20 dnů ode dne doručení písemné reklamace objednatele dodavateli. Dodavatel je povinen bez zbytečného odkladu, nejpozději však v termínech výše popsaných, reklamované vady odstranit, i když neuznává, že za vady odpovídá; ve sporných případech nese náklady až do pravomocného rozhodnutí o reklamaci dodavatel. Zároveň je dodavatel nejpozději do 10 kalendářních dnů po obdržení písemné reklamace povinen objednateli oznámit, zda reklamaci uznává, jakou lhůtu k odstranění vad navrhuje v rozmezí stanovených lhůt, viz výše, nebo z jakých důvodů odmítá reklamaci uznat. Po dobu ode dne doručení reklamace dodavateli do odstranění reklamovaných vad záruční doba neběží.
- 11.4. Jestliže v případě reklamace objednatele nenastoupí dodavatel k odstranění reklamovaných vad a nedodělků ve lhůtě stanovené v odst. 11.3 Smlouvy, popřípadě je neodstraní v tam popsané lhůtě nebo v tam popsané lhůtě neprovede opatření potřebná k tomu, aby mohlo být dílo dále užíváno (v případě havárie bránící užívání díla), je objednatel oprávněn nechat odstranit reklamované vady a nedodělky díla na náklady dodavatele jinou osobou.
- 11.5. Nároky z odpovědnosti ze záruky za jakost díla se nedotýkají nároků na náhradu škody nebo na smluvní pokutu.

Článek XII. Výpověď, Odstoupení od smlouvy

- 12.1. Dodavatel bere na vědomí, že účinnost této Smlouvy závisí na poskytnutí dotace z fondů Evropské unie na realizaci díla. Objednatel si vyhrazuje právo tuto Smlouvu vypovědět v případě, že mu nebude poskytnuta dotace z fondů Evropské unie na realizaci díla. Neposkytnutí dotace se nepovažuje za porušení závazků vyplývajících z této Smlouvy a žádná smluvní strana nemá nárok na náhradu vzniklé škody nebo



úhradu nákladů vzniklých v důsledku takového ukončení Smlouvy. Výpověď musí být písemná. V případě výpovědi zaniká Smlouva ke dni doručení výpovědi dodavateli.

- 12.2. Objednatel je oprávněn odstoupit od této Smlouvy v případech v případě, že dodavatel poruší některou svou smluvní povinnost dle této Smlouvy přesto, že na možnost odstoupení pro porušování povinností dle této Smlouvy bude objednatel předem písemně upozorněn, popřípadě bude dodavatel v úpadku či jeho majetek bude postižen exekucí či výkonem rozhodnutí. To neplatí v případě článku IV. odst. 4.10 Smlouvy, kdy nelze předem písemně upozornit. Dodavateli budou v takovém případě uhrazeny účelně vynaložené náklady prokazatelně spojené s dosud provedenými pracemi, mimo nákladů spojených s odstoupením od smlouvy. Současně objednateli vzniká nárok na úhradu vícenákladů vynaložených na dokončení díla uvedeného v článku II. této Smlouvy a na náhradu ztrát vzniklých prodloužením termínu jejího dokončení ve stejném rozsahu. Objednatel je dále oprávněn od této Smlouvy odstoupit, pokud vůči majetku dodavatele probíhá insolvenční řízení.
- 12.3. Podstatným porušením této Smlouvy ze strany dodavatele se rozumí zejména nesplnění smluvních termínů podle této Smlouvy, nebo provádění díla v rozporu s článkem VIII. odst. 8.2 Smlouvy a článkem IV. odst. 4.10 Smlouvy.
- 12.4. Odstoupení od Smlouvy strana oprávněná oznámí straně povinné písemně. Účinky odstoupení nastanou doručením takového oznámení povinné straně. Nepodaří – li se oznámení doručit, má se za to, že došlo k jeho doručení třetím dnem po odeslání na adresu povinné strany uvedenou v záhlaví této Smlouvy.
- 12.5. Stanoví-li oprávněná strana pro dodatečné plnění lhůtu, vzniká jí právo odstoupit od Smlouvy po marném uplynutí této lhůty. Jestliže však strana, která je v prodlení, písemně prohlásí, že svůj závazek nesplní, může oprávněná strana odstoupit od Smlouvy před uplynutím lhůty dodatečného plnění, kterou stanovila, tzn. ihned poté, co prohlášení povinné strany obdrží.
- 12.6. Odstoupením od Smlouvy zanikají všechna práva a povinnosti stran ze Smlouvy. Odstoupení od Smlouvy se však nedotýká nároku na náhradu škody vzniklé porušením Smlouvy, řešení sporů mezi smluvními stranami, nároků na smluvní pokuty a jiných nároků, které podle této Smlouvy nebo vzhledem ke své povaze mají trvat i po ukončení Smlouvy.
- 12.7. Objednatel je dále oprávněn odstoupit od Smlouvy v případě, kdy není schopen uhradit



sjednanou cenu díla z důvodů nepřidělení finančních prostředků nebo změny skladby rozpočtu a s tím související nemožnosti financování realizace díla. V takovém případě se strany dohodly, že objednateli ve splnění povinnosti ze Smlouvy dočasně nebo trvale zabránila mimořádná nepředvídatelná a nepřekonatelná překážka vzniklá nezávisle na jeho vůli. Dodavatel má pak pouze nárok na úhradu ceny do té doby dokončených částí díla a dále na náhradu nákladů účelně do té doby vynaložených na pořízení rozpracovaných částí díla.

- 12.8. Objednatel je dále oprávněn odstoupit od této Smlouvy, jestliže zjistí, že dodavatel:
- nabízel, dával, přijímal nebo zprostředkoval určité hodnoty s cílem ovlivnit chování nebo jednání kohokoliv, ať již úřední osoby nebo kohokoliv jiného, přímo nebo nepřímo, v zadávacím řízení Veřejné zakázky nebo při provádění této Smlouvy; nebo
 - zkresloval jakékoliv skutečnosti za účelem ovlivnění zadávacího řízení nebo provádění této Smlouvy ke škodě objednatele nebo jiné osoby, včetně užití podvodných praktik k potlačení a snížení výhod volné a otevřené soutěže.
- 12.9. Odstoupení (zánik práv a povinností) nastane až splněním povinností vyplývajících z vyrovnání smluvních stran.
- 12.10. Smlouvu lze dále ukončit dohodou smluvních stran nebo písemnou výpovědí ze strany objednatele, a to i bez uvedení důvodu. Výpovědní lhůta činí v takovém případě 15 dnů ode dne doručení výpovědi smluvní straně.

Článek XIII. Smluvní pokuty a úrok z prodlení

- 13.1. V případě, že dodavatel bude v prodlení se zhotovením a předáním díla nebo jeho části oproti FHS, je povinen zaplatit objednateli smluvní pokutu, jejíž výše bude určena jako násobek počtu dní prodlení se zhotovením díla a 0,2 % z celkové ceny díla nebo z příslušné části díla v Kč bez DPH, uvedené v článku III. odst. 3.1 Smlouvy. V případě, že dodavatel prokáže, že prodlení vzniklo z viny na straně objednatele, zanikne objednateli právo smluvní pokutu uplatňovat. Dodavatel není v prodlení, pokud nemohl plnit v důsledku vyšší moci.
- 13.2. Smluvní pokuta za včasné nevyklizení staveniště je 0,05 % z ceny díla bez DPH za každý i započatý den prodlení dodavatele, nejvýše však 50 000 Kč za den.
- 13.3. Smluvní pokuta za nedodržení stanovené lhůty pro odstranění reklamovaných vad v období záruční lhůty, které brání řádnému užívání díla nebo hrozí nebezpečí škody



velkého rozsahu, ve výši 10.000,- Kč za každou vadu a každý den prodlení.

- 13.4. Smluvní pokuty dle této Smlouvy hradí dodavatel nezávisle na tom, zda a v jaké výši vznikne objednateli škoda, kterou je oprávněn objednatel vymáhat samostatně a bez ohledu na její výši.
- 13.5. Smluvní strany se dohodly, že v případě prodlení objednatele s úhradou ceny díla nebo její části je objednatel povinen uhradit dodavateli úrok z prodlení ve výši 0,05 % z dlužné částky za každý den prodlení.
- 13.6. Je-li úhrada faktury objednatelem vázána na obdržení finančních prostředků z dotace udělené zejména z rozpočtu Středočeského kraje, státního rozpočtu České republiky, rozpočtu Státního fondu dopravní infrastruktury, rozpočtu Centra pro regionální rozvoj České republiky, státní příspěvkové organizace, není objednatel povinen hradit úrok z prodlení za nejvýše 180 dnů prodlení, pokud prokáže, že tyto finanční prostředky nemá k dispozici. Objednatel je však povinen nejpozději do 10 pracovních dnů od obdržení těchto prostředků poukázat dlužnou částku na bankovní účet dodavatele. Neučiní-li tak, podléhá povinnosti zaplatit úrok z prodlení ve výši 0,05 % z dlužné částky za každý započatý den prodlení od uplynutí 10-ti pracovních dní po obdržení finančních prostředků od poskytovatele dotace.
- 13.7. Úrok z prodlení není objednatel povinen dodavateli hradit, jestliže objednatel pozastaví platbu dodavateli podle bodu článku IV., bodu 4.6 Smlouvy.

Článek XIV. Bankovní záruka

- 14.1. Dodavatel poskytne při podpisu Konečného protokolu o předání a převzetí díla objednateli bankovní záruku, v minimální výši **5 % z celkové ceny díla** bez DPH uvedené v článku III. odst. 3.1 Smlouvy, za řádné odstranění vad uplatněných objednatelem vůči dodavateli z titulu odpovědnosti za vady díla v záruční době. Bankovní záruka musí být platná minimálně po celou dobu záruční doby.
- 14.2. Právo z bankovní záruky je objednatel oprávněn uplatnit v případech, že dodavatel nebude plnit své povinnosti vyplývající ze záruky za dílo, ke kterým je ze Smlouvy



povinen.

- 14.3. Před uplatněním plnění z bankovní záruky oznámí objednatel písemně dodavateli výši požadovaného plnění ze strany banky. Dodavatel je povinen doručit objednateli novou záruční listinu ve znění shodném s předchozí záruční listinou, v původní výši nejpozději do 7 kalendářních dnů od jejího úplného vyčerpání. Bankovní záruka bude uvolněna objednatelem do 10 dnů po uplynutí záruční doby a vypořádání všech závazků mezi dodavatelem a objednatelem.
- 14.4. Bankovní záruka zajišťuje řádné odstranění vad uplatněných objednatelem vůči dodavateli z titulu odpovědnosti za vady díla v záruční době, přičemž platí, že:
- a) v případě jakékoli změny záruční lhůty je dodavatel povinen platnost bankovní záruky prodloužit tak, aby trvala po celou dobu záruční lhůty;
 - b) právo ze záruky je objednatel oprávněn uplatnit v případech, že dodavatel neodstranil vadu díla způsobem a v době, k nimž je podle příslušných ustanovení Smlouvy k odstraňování vad v záruční lhůtě povinen;
 - c) nepředložení bankovní záruky v požadovaném termínu je důvodem k nepřevzetí dokončeného díla a uplatnění sankcí pro nedodržení termínu dokončení a předání díla.
- 14.5. Náklady na poskytnutí bankovní záruky a veškeré další výdaje vzniklé v souvislosti s plněním povinností dle tohoto článku nese dodavatel.

Článek XV. Závěrečná ustanovení

- 15.1. V případě změny údajů uvedených v záhlaví Smlouvy, týkající se smluvních stran, je povinná ta smluvní strana, u které změna nastala, informovat o ní druhou smluvní stranu, a to průkazným způsobem a bez zbytečného odkladu. V případě, že z důvodu nedodržení nebo porušení této povinnosti dojde ke škodě, je strana, která škodu způsobila, tuto v plném rozsahu nahradit.
- 15.2. Veškerá textová dokumentace, kterou při plnění Smlouvy předává či předkládá dodavatel objednateli, musí být předána či předložena v českém jazyce.



- 15.3. Písemnosti mezi stranami této Smlouvy, s jejichž obsahem je spojen vznik, změna nebo zánik práv a povinností upravených touto Smlouvou (zejména odstoupení od smlouvy či výpověď) se doručují do vlastních rukou. Povinnost smluvní strany doručit písemnost do vlastních rukou druhé smluvní straně je splněna při doručování poštou, jakmile pošta písemnost adresátovi do vlastních rukou doručí. Účinky doručení nastanou i tehdy, jestliže pošta písemnost smluvní straně vrátí jako nedoručitelnou a adresát svým jednáním doručení zmařil nebo přijetí písemnosti odmítl.
- 15.4. Jakákoliv ústní ujednání při provádění díla, která nejsou písemně potvrzena oprávněnými zástupci obou smluvních stran, jsou právně neúčinná.
- 15.5. Smlouvu lze měnit pouze písemnými vzestupně číslovanými dodatky podepsanými oprávněnými zástupci obou smluvních stran. To se týká veškerých dodatečných stavebních prací, méněprací a změny díla včetně případných změn stavby oproti projektové dokumentaci. Tyto musí být současně předem odsouhlaseny zástupcem objednatele ve věci technických a TDS. Rozsah a hodnota případných dodatečných prací (dále jen „dodatečné stavební práce“) musí být vždy před uzavřením dodatku nebo jinou změnou této Smlouvy projednány a schváleny Radou Středočeského kraje. V případě, že dodavatel provede vícepráce bez toho, aby jejich rozsah a hodnota byly předem schváleny Radou Středočeského kraje, nebude mít nárok na úhradu jejich ceny a takové vícepráce budou považovány za součást předmětu díla dle této Smlouvy bez navýšení ceny díla.
- 15.6. Ostatní vztahy smluvních stran v této Smlouvě výslovně neupravené se řídí zákonem č. 89/2012 Sb, občanský zákoník.
- 15.7. Smlouva je vyhotovena v 5 stejnopisech, z nichž objednatel obdrží tři a dodavatel dva.
- 15.8. Smluvní strany prohlašují, že si Smlouvu přečetly, s obsahem souhlasí a na důkaz jejich svobodné, pravé a vážné vůle připojují své podpisy. Uzavření této Smlouvy bylo schváleno usnesením Rady Středočeského kraje ze dne 12.10.2017 č. usnesení 013-36/2017/RK.
- 15.9. Tato smlouva nabývá platnosti dnem podpisu oběma smluvními stranami a účinnosti dnem jejího uveřejnění v registru smluv (dle zákona č. 340/2015 Sb. o registru smluv), které provede objednatel.
- 15.10. Veškerá ujednání, technické podmínky a jiná ustanovení uvedená v nabídce dodavatele, podané v rámci zadávacího řízení Veřejné zakázky, jsou nedílnou součástí



této Smlouvy, pokud tato smlouva nestanoví jinak (viz článek I. smlouvy). Zadávací dokumentace Veřejné zakázky a nabídka dodavatele na Veřejnou zakázku tvoří nedílnou součást této Smlouvy, jako samostatná příloha na CD.

15.11. Nedílnou součástí této Smlouvy tvoří následující přílohy:

- Příloha č. 1: Směrnice ředitele Krajské správy a údržby silnic Středočeského kraje upřesňující provádění změn závazků dle zákona č. 134/2016 sb., o zadávání veřejných zakázek, v platném znění včetně příloh
- Příloha č. 2: Směrnice KSÚS č. R-Sm-16-02 ze dne 15. 4. 2015 – Ceník nepotřebných zásob
- Příloha č. 3: Podpisový rámeček realizační dokumentace stavby
- Příloha č. 4: Zápis o odevzdání a převzetí dokončené budovy, stavby nebo její dokončené části
- Příloha č. 5: Vzor - Jednotný vizuální styl Středočeského kraje a Grafický manuál povinné publicity pro IROP
- Příloha č. 6: Pojistná smlouva/pojistný certifikát – pojištění odpovědnosti za škodu
- Příloha č. 7: Finanční a časový harmonogram plnění
- Příloha č. 8: Oceněný výkaz výměr

V Ústí nad Labem, dne 29. 11. 2017

Dodavatel

SPOLEČNOST AZS+ROBS



Ing. Tomáš Vohryzka
předseda představenstva



Ing. Tomáš Novák
člen představenstva

AZ SANACE a.s.
Pražská 53
400 01 Ústí nad Labem
DIČ: CZ25038814 05

V Praze dne, 15 -02- 2018

Objednatel

Středočeský kraj



MVDr. Josef Řihák
radní pro oblast investic
a veřejných zakázek





EVROPSKÁ UNIE
Evropský fond pro regionální rozvoj
Integrovaný regionální operační program




MINISTERSTVO
PRO MÍSTNÍ
ROZVOJ ČR



Příloha č. 1 - Směrnice ředitele Krajské správy a údržby silnic Středočeského kraje upřesňující provádění změn závazků dle zákona č. 134/2016 sb., o zadávání veřejných zakázek, v platném znění včetně příloh

33

 Krajská správa a údržba silnic Středočeského kraje, příspěvková organizace	Směrnice upřesňující provádění změn závazků dle zákona č. 134/2016 o zadávání veřejných zakázek	Stran celkem 63 Rozdělovník: C
	R-Sm-36	Verze: 3.0

Stručný obsah

Směrnice určuje závazné postupy při provádění změn závazků dle zákona č 134/2016 Sb. o zadávání veřejných zakázek v organizaci Krajské správy a údržby silnic Středočeského kraje, příspěvková organizace.

Tento dokument včetně všech svých příloh je výhradním duševním vlastnictvím organizace Krajské správy a údržby silnic Středočeského kraje, příspěvková organizace. Pořizování kopií tohoto dokumentu nebo jeho částí, popřípadě jeho předávání jiným osobám, bez písemného souhlasu vedení organizace není povoleno.



ZPRACOVATEL

Ing. Lukáš Svoboda

Podpis

GARANT

Ing. Miloslav Štrobach

Podpis

SPRÁVCE DOKUMENTACE

podpis

PRÁVNÍ KANCELÁŘ

Podpis

SCHVÁLIL A VYDAL

Bc. Zdeněk Dvořák, ředitel

Krajské správy a údržby silnic Středočeského
kraje, příspěvková organizace

Datum

Podpis

29.05.2017

Platnost od: **29.05.2017**

Účinnost od: **29.05.2017**

Údaje o změnách:

Změna			
číslo	datum	jméno	změna článku
1	6.3.2017	Štrobach	Verze 1.0 a 2.0 byly vloženy do směrnice R- Sm-08
2	22.5.2017	Štrobach	Provedena úprava v paragrafovém znění – verze 3.0

Článek 1

Základní ustanovení

§ 1

Působnost Směrnice

- (1) Tato Směrnice obsahuje závaznou úpravu postupu Krajské správy a údržby silnic Středočeského kraje (dále jen „KSÚS“) při provádění změn závazků dle zákona č. 134/2016 Sb., o zadávání veřejných zakázek (dále jen „Změna“) u veřejných zakázek na stavební práce. Směrnice současně definuje rozsah odpovědnosti a pravomocí zaměstnanců KSÚS při procesu navrhování a schvalování Změn a způsob jejich dokumentace.
- (2) Tato směrnice se vztahuje rovněž na Změny v případě smluv na plnění veřejných zakázek malého rozsahu dle § 31 zákona č. 134/2016 Sb., o zadávání veřejných zakázek (dále jen „ZZVZ“ nebo „Zákon“), které nebyly zadány v zadávacím řízení dle ZZVZ. Bez ohledu na další ustanovení této Směrnice platí, že celková cena díla v součtu s cenou všech kladných změn (po odečtení změn záporných) nesmí u takové smlouvy překročit finanční limit pro veřejné zakázky malého rozsahu na stavební práce (tj. 6 mil. Kč bez DPH).
- (3) Za Změnu jsou pro účely této Směrnice považovány jakékoli odchylky od obsahu smlouvy sjednaného na základě původního zadávacího řízení veřejné zakázky. Postup dle této Směrnice je závazný pro všechny Změny, které jsou touto Směrnicí definovány. V případě Změn, které nejsou touto Směrnicí definovány a není tak upraven jejich závazný postup, musí být vždy postupováno v souladu se ZZVZ a uzavřenou Smlouvou na realizaci veřejné zakázky.
- (4) Z hlediska ZZVZ a postupu dle této Směrnice jsou relevantní jak Změny kladné, tedy změny spočívající v rozšíření původně sjednaného rozsahu stavebních prací, tak Změny záporné, způsobené vypuštěním nebo zúžením původně sjednaného rozsahu stavebních prací. Postup dle této Směrnice a hodnocení Změny dle § 4 této Směrnice bude prováděno jak v případech Změn kladných, tak v případech Změn záporných.



- (5) Tato směrnice bude uplatněna současně na stavby, jejichž investorem (objednatelem) je Středočeský kraj a byly Příkazem ředitele Krajského úřadu Středočeského kraje č. 5/2017 procesně převedeny na KSÚS.
- (6) Pro všechny stavby, jejichž investorem (objednatelem) je Středočeský kraj a jsou financovány z integrovaného regionálního operačního programu (dále jen „IROP“) nebo z integrované územní investice Pražské metropolitní oblasti (dále jen „ITI“) budou vždy jakákoliv Změny během výstavby konzultovány a odsouhlasovány Regionální dotační kanceláří (dále také jen „RDK“) a to v návaznosti na plnění podmínek dotačního titulu IROP/ITI. Komunikaci s RDK zajistí vždy Osoba oprávněná.

§ 2

Definice pojmů

Pro účely této Směrnice a jejích příloh se nad rámec termínů definovaných Zákonem rozumí:

- (1) „Doměrky“ změny v množství jednotlivých položek v důsledku upřesnění PDPS v RDS (pokud se zpracovává) nebo porovnáním skutečného stavu na staveništi oproti předpokladu PDPS, které však neznamenají změnu technického řešení díla ani provedení nové položky anebo nejsou důsledkem chyby v projektové dokumentaci.
- (2) „JŘBU“ jednacím řízením bez uveřejnění dle § 63 a násl. Zákona.
- (3) „Oprávněnou osobou“ osoba definovaná v příslušné smlouvě na plnění veřejné zakázky, určená Objednatelem a oznámená Zhotoviteli, která je oprávněna za KSÚS právně jednat.
- (4) „Registr smluv“ informační systém zřízený podle zákona č. 340/2015 Sb., o zvláštních podmínkách účinnosti některých smluv, uveřejňování těchto smluv a o registru smluv (zákon o registru smluv), který je veřejně dostupný na webových stránkách <https://smlouvy.gov.cz/>.
- (5) „Ředitelem KSÚS“ Ředitel KSÚS jakožto osoba bez dalšího oprávněná jednat za KSÚS.
- (6) „Skupinou“ konkrétní druh nepodstatné Změny dle § 5 odst. 1 Směrnice.
- (7) „Směrnici pro dokumentaci staveb pozemních komunikací“ se rozumí Směrnice pro dokumentaci staveb pozemních komunikací schválená MD-OI, č. j. 101/07-910-IPK/1 ze dne 29. 1. 2007, s účinností od 1. 2. 2007, včetně dodatku č. 1 schváleného MD-OSI, č. j. 998/09-910-IPK/1 ze dne 17.12. 2009, s účinností od 1. 1. 2010
- (8) „Smlouvou“ soubor ujednání a dokumentů, které tvoří smluvní dokumentaci na realizaci stavebních prací.
- (9) „PDPS“ se rozumí projektová dokumentace pro provedení stavby
- (10) „RDS“ se rozumí realizační dokumentace stavby
- (11) „Supervizí“ činnost fyzické nebo právnické osoby provádějící pro KSÚS na základě příslušné smlouvy a v souladu s požadavky příslušného programu financování kontrolu plnění podmínek pro realizaci Stavby.
- (12) „TDI“ fyzická nebo právnická osoba určená Objednatelem k tomu, aby pro Objednatele vykonávala stavební dozor v průběhu realizace stavby.
- (13) „ZBV“/„Změnou během výstavby“/„dokumentací Změny“ úplná dokumentace Změny podle této Směrnice.
- (14) „Změny kladné“ nové stavební práce, které jsou v souvislosti s provedenou Změnou realizovány.
- (15) „Změny záporné“ stavební práce uvedené ve Smlouvě, u kterých vyjde dodatečně v průběhu realizace veřejné zakázky najevo, že je není třeba provést, nebo že sice mají být provedeny, ale v menším rozsahu, než bylo sjednáno ve Smlouvě ke dni podpisu Smlouvy.
- (16) „RDK“ se rozumí Regionální dotační kancelář.
- (17) „ITI“ se rozumí dotační program EU - integrované územní investice Pražské metropolitní oblasti.
- (18) „IROP“ se rozumí dotační program EU - integrovaný regionální operační program.

Článek 2

Změny během výstavby

§ 3



Důvody pro vznik Změn a jejich zapracování do dokumentace stavby

- (1) Změny jsou zapracovány do RDS, pokud je RDS realizována, dle Směrnice pro dokumentaci staveb pozemních komunikací, přičemž dochází k zpřesnění PDPS a tím i výkazu výměr. Další změny mohou vznikat v průběhu realizace stavby jako změna RDS.
- (2) U každého stavebního objektu/provozního souboru (dále též „SO/PS“), kde se vyskytnou rozdíly mezi RDS a PDPS, jsou tyto rozdíly dokladovány, popsány a zdůvodněny se všemi náležitostmi dle této Směrnice v samostatném Změnovém listu a dalších přílohách v tomto Změnovém listu uvedených.
- (3) Pravidla pro zpracování, předkládání a schvalování RDS jsou uvedena v Technické specifikaci a ve Směrnici pro dokumentaci staveb pozemních komunikací.

§ 4

Základní hodnocení Změn

- (1) Z hlediska rozsahu, významu, důvodu vzniku Změn a způsobu jejich administrace se Změny hodnotí jako:
 - a) Změny podstatné,
 - b) Změny nepodstatné.
- (2) Za Změnu podstatnou se v souladu s § 222 odst. 3 ZZVZ považuje taková Změna, která by:
 - a) umožnila účast jiných dodavatelů nebo by mohla ovlivnit výběr dodavatele v původním zadávacím řízení, pokud by zadávací podmínky původního zadávacího řízení odpovídaly této změně,
 - b) měnila ekonomickou rovnováhu závazku ze smlouvy ve prospěch vybraného dodavatele, nebo
 - c) vedla k významnému rozšíření rozsahu plnění veřejné zakázky.
- (3) Provedení podstatné Změny není přípustné. V případě podstatné Změny musí být provedeno nové zadávací řízení za splnění podmínek ZZVZ.
- (4) Veškeré Změny musí být vždy řádně odůvodněny a musí být provedeny a dokladovány způsobem stanoveným v této Směrnici.
- (5) Hodnocení Změny podle § 4 odst. 1 této Směrnice jako Změny nepodstatné a její zařazení do Skupiny provádí v okamžiku jejího vzniku Oprávněná osoba a schvaluje a podepisuje Ředitel KSÚS.
- (6) Hodnocení a schválení Změny podle § 4 odst. 5 této Směrnice a uveřejnění dodatku ke Smlouvě ve formě změnového listu (dále rovněž jen „dodatek“) v Registru smluv musí být provedeno vždy před samotným zahájením realizace činností, které jsou předmětem Změny, s výjimkou vyhrazených změn dle § 7.
- (7) Do doby uveřejnění dodatku v Registru smluv nemohou být práce obsažené v tomto dodatku (změnovém listu) zahrnuty do vyúčtování (fakturace). Pokud vyúčtování (fakturace) bude takové práce obsahovat, nebude TDI ani Oprávněná osoba v takovém případě k vyúčtování (fakturaci) přihlížet. Pokud nebude mít Objednatel dostatek prostředků k financování Změn znamenajících navýšení ceny Stavby, nelze Změnu schválit. Přijetí prozatímních cen ve smyslu příslušného ustanovení Smlouvy (existuje-li) je možné pouze s předchozím souhlasem Ředitele KSÚS.
- (8) Změnu závazku ze smlouvy může zadavatel uplatnit pouze po dobu trvání závazku, nikoliv po jeho ukončení.

§ 5

Nepodstatné Změny

- (1) Za nepodstatné Změny se pro účely této Směrnice považují následující Skupiny:
 - a) Skupina 1 - Vyhrazené změny závazku dle § 7 této Směrnice;
 - b) Skupina 2 - Záměna položek dle § 9 této Směrnice;
 - c) Skupina 3 - Změny z nepředvídaných důvodů dle § 10 této Směrnice;
 - d) Skupina 4 – Dodatečné stavební práce nezbytné k dokončení dle § 11 této Směrnice;
 - e) Skupina 5 - Změny de minimis dle § 12 této Směrnice.



- (2) Oprávněná osoba a stavební dozor jsou povinni posoudit, zda navrhované Změny dle § 5 odst. 1 písm. a) až e) nebo g) této Směrnice mohou objektivně zapříčinit potřebu provedení dalších Změn na stavbě. Pokud ano, jsou Oprávněná osoba a stavební dozor povinni zajistit jejich ocenění a zhodnotit celkové finanční dopady zamýšlených Změn včetně všech souvisejících nároků. Zařazení Změn do Skupin dle § 5 odst. 1 provádí Oprávněná osoba, přičemž při zařazování postupuje podle pravidel stanovených v § 16 této Směrnice.

§ 6

Řetězení Změn

- (1) Při posuzování konkrétní Změny je vždy nutné komplexně posoudit, jaké veškeré Změny (kladné či záporné) budou či byly předmětnou Změnou vyvolány, ať již přímo či nepřímo a to včetně posouzení toho, zda určitá Změna nevyvolá potřebu jiné Změny, čímž by došlo k tzv. „řetězení Změn“. Všechny takové Změny je nutné posuzovat jako Změny navzájem propojené. Při tomto komplexním posuzování se však vždy musí zvážit a odůvodnit, že existuje příčinná souvislost mezi všemi položkami Změny a skutečností, která Změnu (přímo či nepřímo) vyvolala, tj. že provedení Změny je nezbytné v důsledku dané skutečnosti.
- (2) Při zařazování položek Změny do jednotlivých Skupin platí, že se musí posoudit a odůvodnit, z jakého důvodu určitá položka (práce, náklad) vznikla, což zahrnuje i posouzení, zda nedošlo k „řetězení Změn“. Pokud určitá skutečnost vyvolá nutnost provedení vícero položek (prací, nákladů), je nutné tuto skutečnost posuzovat ve vztahu ke všem takto vyvolaným položkám bez ohledu na to, zda jsou zahrnuty v jedné Změně nebo více samostatných Změnách.

§ 7

Vyhrazené změny – Skupina 1

- (1) Vyhrazené změny jsou Změny, které si podle § 100 odst. 1 ZZVZ zadavatel může v zadávací dokumentaci vyhradit jako změnu závazku ze smlouvy na veřejnou zakázku nebo rámcové dohody za splnění následujících podmínek:
- podmínky pro tuto Změnu a její obsah jsou jednoznačně vymezeny a
 - Změna nemění celkovou povahu veřejné zakázky.
- (2) Vyhrazenou Změnou se v případě Změn během výstavby dle této Směrnice rozumí zejména měření (Doměrky) skutečně provedeného množství plnění u měřených smluv (dále jen „Měření“), tedy měření jako způsob určení ceny, kdy jsou hrazeny skutečně provedené práce uvedené v soupisu prací. Potřeba provedení těchto prací v průběhu realizace zakázky vzniká z důvodu:
- upřesnění provedených v rámci zpracování realizační dokumentace stavby nebo
 - upřesnění objemu skutečně provedených prací na stavbě v průběhu realizace.
- (3) Měření není:
- využití položkové ceny obsažené ve výkazu výměr pro ocenění nových prací neobsažených v původní veřejné zakázce;
 - oprava zjevně vadně uvedeného množství položky (řádové odchylky např. 100 místo 1000 apod.);
 - neprovedení položky či její podstatné části.
- (4) Nově stanovené množství v položce se měří (jde-li o měřenou položku) a eviduje. Měření a případné další vyhrazené změny dle § 100 odst. 1 ZZVZ nejsou omezeny Zákonem limitem a takto nově naměřené množství se nezapočítává do limitu pro Zákonem povolené změny. Měření může docházet ke zvýšení i snížení množství v jednotlivých položkách. Jestliže dochází k významné odchylce, která indikuje jinou Změnu závazku ze smlouvy, která není vyhrazenou změnou, bude postupováno podle ustanovení §10 - §12 této Směrnice.
- (5) V případě vyhrazené změny se tato Změna pouze eviduje (neuzavírá se dodatek ke smlouvě) ve Změnovém listu. Změnový list se neuveřejňuje v Registru smluv, uveřejní se však do 15 dnů na profilu zadavatele.
- (6) Pro evidenci Změn ve Skupině 1 se použijí přílohy uvedené v § 18, bod (1) a), b).

§ 8



Preliminářové položky

- (1) Preliminářové položky jsou položky uvedené a takto označené v zadávací dokumentaci, u kterých nebylo možné přesně definovat, jaké konkrétní práce a jejich množství bude v rámci veřejné zakázky ve skutečnosti nutné provést, avšak z povahy prací je zřejmé, že v rámci Stavby budou muset být provedeny. Proto je Objednatel pro srovnatelnost hodnocených nabídek uvádí v zadávací dokumentaci jejich celkovou předpokládanou cenou, doplněnou podrobným popisem těchto prací (v odůvodněných případech i zjednodušenou výkresovou dokumentací) a pokud je to možné i uvedením předpokládaných jednotkových cen v Kč/měrnou jednotku, které budou aplikovány na skutečně vyžádané práce Oprávněnou osobou, potvrzené stavebním dozorem z hlediska jejich množství a provedení.
- (2) Pokud bude preliminářová položka čerpána podle ustanovení § 8, odst. (1) této Směrnice až do výše stanovené v zadávací dokumentaci, jedná se o vyhrazené změny a jejich administrace proběhne podle § 7 této Směrnice. Změny, které budou v součtu přesahovat hodnotu preliminářové položky předpokládané v původní dokumentaci, budou představovat Změny, které se administrují podle ustanovení §10 - §12 této Směrnice.

§ 9

Záměna položek - Skupina 2

- (1) Záměna položek položkového rozpočtu (dále rovněž jen „Záměna položek“) představuje stavební práce, u kterých lze za dodržení níže uvedených podmínek provést započtení, tedy záměnu jedné nebo více položek soupisu stavebních prací jednou nebo více novými položkami, a to v případě, že:
 - a) nové položky soupisu stavebních prací představují srovnatelný druh materiálu nebo prací ve vztahu k nahrazovaným položkám,
 - b) cena materiálu nebo prací podle nových položek soupisu stavebních prací je ve vztahu k nahrazovaným položkám stejná nebo nižší,
 - c) materiál nebo práce podle nových položek soupisu stavebních prací jsou ve vztahu k nahrazovaným položkám kvalitativně stejné nebo vyšší a
 - d) zadavatel vyhotoví o každé jednotlivé záměně přehled obsahující nové položky soupisu stavebních prací s vymezením položek v původním soupisu stavebních prací, které jsou takto nahrazovány, spolu s podrobným a srozumitelným odůvodněním srovnatelnosti materiálu nebo prací podle § 9 odst. 1 písm. a) a stejné nebo vyšší kvality podle § 9 odst. 1 písm. c).
- (2) Oprávněná osoba musí dbát zejména toho, aby skutečně byly splněny stanovené podmínky, zejména srovnatelnost materiálu nebo plnění podle § 9 odst. 1 písm. a) této Směrnice. Není nezbytné, aby vždy byla zaměněna jedna položka za jednu položku, avšak zaměňované položky spolu musí úzce souviset. Dodržením podmínek dle § 9 odst. 1 písm. b) a c) této Směrnice, tedy shodné či vyšší kvality a stejné či nižší ceny, Oprávněná osoba zajistí, aby nedošlo k nedovolené změně ekonomické rovnováhy v neprospěch Objednatele. Záměna se musí týkat konkrétních položek a nelze takto paušálně zaměnit agregované části plnění, aniž by bylo provedeno detailní srovnání jednotlivých položek. Oprávněná osoba zajistí, aby, nedošlo k záměně některé z cenově či jinak významných položek (např. určité technologické části plnění představující podstatnou část plnění veřejné zakázky).
- (3) Množství prací, u nichž je provedeno započtení položek podle tohoto § 9 Směrnice, není omezeno Zákonným limitem a nezapočítává se tak do limitu pro Zákonem povolené změny.
- (4) Záměnou položek dochází k vypuštění, resp. nahrazení původních položek soupisu prací položkami novými. Vypuštění původních položek soupisu prací není považováno za Změnu zápornou ve smyslu § 14 této Směrnice.
- (5) Za záměnu se pro účely postupu dle této Směrnice rozumí rovněž administrativní změny položek vycházející z případné změny nebo aktualizace cenové soustavy, ve které byl sestaven soupis prací, přiložený ke Smlouvě o dílo, bez věcného dopadu na předmět zakázky. I tyto případy budou administrovány postupem dle § 9 této Směrnice.
- (6) Pokud dojde v průběhu realizace stavby k odchylkám v množství jednotlivých položek stavebních prací, které jsou předmětem Záměny položek, musí být tyto Změny administrovány



buď jako Nepředvídaná změna dle § 10 této Směrnice nebo Nezbytná změna dle § 11 této Směrnice nebo Změna de minimis dle § 12 této Směrnice.

- (7) Změna musí být zaslulvněna dodatkem ke smlouvě ve formě Změnového listu. Změnový list musí být uveřejněn v Registru smluv, a to ve lhůtě 15 dnů od jeho podpisu oběma smluvními stranami.
- (8) Pro administraci Změn ve Skupině 2 se použijí přílohy uvedené v § 18, bod (1) a) až g).

§ 10

Změny z nepředvídaných důvodů – Skupina 3

- (1) Změny z nepředvídaných důvodů (dále jen „Nepředvídané změny“) jsou Změny, které splňují podmínky stanovené v § 222 odst. 6 ZZVZ, tedy se jedná o Změnu:
 - a) jejíž potřeba vznikla v důsledku okolností, které zadavatel jednající s náležitou péčí nemohl předvídat,
 - b) nemění celkovou povahu veřejné zakázky a
 - c) hodnota Změny nepřekročí limit 50 % původní hodnoty závazku; pokud bude provedeno více změn, je rozhodný součet hodnoty všech změn v rámci této Skupiny,
 - d) hodnota Změny ve spojení s dalšími Změnami ve smyslu § 13 odst. 5 této Směrnice nepřekročí limit 30 % původní hodnoty závazku.
- (2) V případě Změny z nepředvídaných důvodů se jedná o Změny, které vznikají v průběhu realizace zakázky z důvodu
 - a) upřesnění provedených v rámci zpracování realizační dokumentace stavby, přičemž za upřesnění se nepovažuje Měření dle § 7 této Směrnice,
 - b) nepředvídaných fyzických podmínek vzniklých na stavbě v průběhu realizace, nebo
 - c) požadavků třetích osob, pokud tyto požadavky vzniknou v průběhu realizace a jsou uplatněny subjekty, které jsou k tomu oprávněny.Důvody uvedené v § 10 odst. 2 písm. a) - c) této Směrnice se považují za nepředvídané, pokud je prokázáno, že Změně nebylo možné v zadávací dokumentaci předejít ani při vynaložení náležité péče ze strany věcně příslušných útvarů odpovědných za zpracování zadávací dokumentace.
- (3) Hodnota Změny, jejíž potřeba vznikla z důvodů podle tohoto paragrafu, se započítává do limitu pro Zákonem povolené změny – viz § 13 této Směrnice.
- (4) Pokud dojde v průběhu realizace stavby k odchylkám v množství jednotlivých položek stavebních prací, které jsou předmětem Nepředvídané změny, musí být tyto Změny administrovány buď jako Nepředvídaná změna dle § 10 této Směrnice nebo Nezbytná změna dle § 11 této Směrnice nebo Změna de minimis dle § 12 této Směrnice.
- (5) Změna musí být zaslulvněna dodatkem ke smlouvě ve formě Změnového listu. Změnový list musí být uveřejněn v Registru smluv, a to ve lhůtě 15 dnů od jeho podpisu oběma smluvními stranami. Oznámení o Změně musí být odesláno na příslušném formuláři k uveřejnění ve Věstníku veřejných zakázek. V případě, že původní veřejná zakázka byla uveřejněna v Úředním věstníku Evropské unie (TEDu), musí být Oznámení o Změně odesláno prostřednictvím Věstníku veřejných zakázek k uveřejnění rovněž do TEDu. Odeslání Oznámení o Změně k uveřejnění musí být provedeno do 30 dnů od schválení Změny. Uveřejnění ve Věstníku veřejných zakázek se netýká zakázek malého rozsahu. Zakázky malého rozsahu se uveřejňují pouze v registru smluv a profilu zadavatele.
- (6) Pro administraci Změn ve Skupině 3 se použijí přílohy uvedené v § 18, bod (1) a) až g).

§ 11

Změny nezbytné k dokončení – Skupina 4

- (1) Změny nezbytné k dokončení (dále rovněž jen „Nezbytné změny“) jsou dodatečné stavební práce, které splňují podmínky stanovené v § 222 odst. 5 ZZVZ, u nichž změna v osobě dodavatele:
 - a) není možná z ekonomických anebo technických důvodů spočívajících zejména v požadavcích na slučitelnost nebo interoperabilitu se stávajícím zařízením, službami nebo instalacemi pořízenými zadavatelem v původním zadávacím řízení,



- b) by způsobila zadavateli značné obtíže nebo výrazné zvýšení nákladů a
 - c) hodnota dodatečných stavebních prací nepřekročí limit 50 % původní hodnoty závazku; pokud bude provedeno více změn, je rozhodný součet hodnoty všech změn v rámci této Skupiny.
- (2) V případě Změn nezbytných k dokončení se jedná o dodatečné stavební práce, které vznikají v průběhu realizace zakázky, u nichž zadání jinému dodavateli není možné z technických či ekonomických důvodů a způsobilo by Objednateli značné obtíže zejména:
- a) značné obtíže plynoucí z narušení postupů výstavby,
 - b) nedodržení technických a technologických postupů, nebo
 - c) rozdělení odpovědnosti za vady, apod.
- (3) Hodnota dodatečných prací, jejichž potřeba vznikla z důvodů podle tohoto paragrafu, se započítává do limitu pro Zákonem povolené změny - viz § 13 této Směrnice.
- (4) Pokud dojde v průběhu realizace stavby k odchylkám v množství jednotlivých položek stavebních prací, které jsou předmětem Nezbytné změny, musí být tyto Změny administrovány buď jako Nepředvídaná změna dle § 10 této Směrnice nebo Nezbytná změna dle § 11 této Směrnice nebo Změna de minimis dle § 12 této Směrnice.
- (5) V případě nezbytných dodatečných prací musí být Změna zasmluvněna dodatkem ke smlouvě ve formě Změnového listu. Změnový list musí být uveřejněn v Registru smluv, a to ve lhůtě 15 dnů od jeho podpisu oběma smluvními stranami. Oznámení o Změně musí být odesláno na příslušném formuláři k uveřejnění ve Věstníku veřejných zakázek. V případě, že původní veřejná zakázka byla uveřejněna v Úředním věstníku Evropské unie (TEDu), musí být Oznámení o Změně odesláno prostřednictvím Věstníku veřejných zakázek k uveřejnění rovněž do TEDu. Odeslání Oznámení o Změně k uveřejnění musí být provedeno do 30 dnů od schválení Změny. Uveřejnění ve Věstníku veřejných zakázek se netýká zakázek malého rozsahu. Zakázky malého rozsahu se uveřejňují pouze v registru smluv a profilu zadavatele.
- (6) Pro administraci Změn ve Skupině 4 se použijí přílohy uvedené v § 19, bod (1) a) až g).

§ 12

Změny de minimis - Skupina 5

- (1) Změny de minimis jsou Změny, které splňují podmínky stanovené v § 222 odst. 4 ZZVZ, tedy jde o změnu:
- a) která nemění celkovou povahu veřejné zakázky,
 - b) jejíž hodnota je nižší než limit 15 % původní hodnoty závazku a současně
 - c) jejíž hodnota je nižší než finanční limit pro nadlimitní veřejnou zakázku, tj. nižší než 142 668 000 Kč bez DPH (tento limit je stanoven nařízením vlády č. 172/2016 Sb., o stanovení finančních limitů a částek pro účely zákona o zadávání veřejných zakázek, a je vždy k 1. lednu každého sudého roku aktualizován).
- (2) Hodnota Změny podle tohoto § 12 Směrnice se započítává do limitu pro Změny de minimis stanoveného Zákonem – viz § 13 této Směrnice.
- (3) Pokud dojde v průběhu realizace stavby k odchylkám v množství jednotlivých položek stavebních prací, které jsou předmětem Změny de minimis, musí být tyto Změny administrovány buď jako Nepředvídaná změna dle § 10 této Směrnice nebo Nezbytná změna dle § 11 této Směrnice nebo Změna de minimis dle § 12 této Směrnice.
- (4) V případě Změny de minimis musí být Změna zasmluvněna dodatkem ke smlouvě ve formě Změnového listu. Změnový list musí být uveřejněn v Registru smluv, a to ve lhůtě 15 dnů od jeho podpisu oběma smluvními stranami.
- (5) Pro administraci Změn ve Skupině 5 se použijí přílohy uvedené v § 18, bod (1) a) až g).

§ 13

Způsob započítávání a výpočtu limitů

- (1) Změny, jejichž hodnota se nezapočítává do limitu pro Zákonem povolené změny, jsou:



- a) Skupina 1 - Vyhrazené změny závazku podle § 7 této Směrnice a
b) Skupina 2 - Záměna položek podle § 9 této Směrnice.
- (2) Změny dle § 13 odst. 1 písm. a) této Směrnice představují zejména „Doměrky“, tj. změny v množství jednotlivých položek (kladné i záporné) v důsledku upřesnění PDPS v RDS (pokud se zpracovává) nebo porovnáním skutečného stavu na staveništi oproti předpokladu PDPS, které však neznamenají změnu technického řešení díla ani provedení nové položky anebo nejsou důsledkem chyby v projektové dokumentaci. Způsob měření je stanoven ve Smlouvě.
- (3) Změny dle § 13 odst. 1 písm. b) této Směrnice představují vzájemné záměny položek provedené postupem dle § 9 této Směrnice, přičemž zaměnit položky lze pouze do výše objemu prací původně uvedeného v soupisu prací v zadávací dokumentaci. Záměny položek je možné provést pouze v rámci jednoho SO/PS a v rámci jednoho Změnového listu záměny položek.
- (4) Změny, jejichž hodnota se započítává do limitu pro Zákonem povolené změny, jsou:
- a) Skupina 3 - Změny z nepředvídaných důvodů podle § 10 této Směrnice
b) Skupina 4 - Změny nezbytné k dokončení podle § 11 této Směrnice.
c) Skupina 5 - Změny de minimis podle § 12 této Směrnice.
- (5) Pro Změny dle § 13 odst. 4 písm. a) a b) této Směrnice platí:
- a) hodnota Změny nepřekročí limit 50 % původní hodnoty závazku; pokud bude provedeno více Změn, je rozhodný součet absolutní hodnoty všech Změn v rámci příslušné Skupiny;
b) limit 50% původní hodnoty závazku je stanoven pro každou jednotlivou Skupinu samostatně. Do limitu se zahrnuje jak absolutní hodnota Změn kladných, tak i absolutní hodnota Změn záporných¹. Hodnotu stavebních prací, které nebyly s ohledem na provedené Změny realizovány (Změny záporné), tedy při výpočtu tohoto limitu nelze odečítat;
c) **přípustný cenový nárůst podle obou těchto skupin Změn (Skupina 3 + Skupina 4) nesmí v součtu překročit limit 30 % původní hodnoty závazku. Při výpočtu tohoto limitu se však odečítá hodnota stavebních prací, které nebyly s ohledem na provedené Změny realizovány (Změny záporné);**
d) za účelem dodržení přípustného cenového nárůstu podle § 13 odst. 5 písm. c) této Směrnice nelze rozšířit připuštěný cenový nárůst Změn o část položek prací, které budou vypuštěny bez náhrady.
- (6) Pro Změny dle § 13 odst. 4 písm. c) této Směrnice platí:
- a) hodnota Změny nepřekročí limit 15 % původní hodnoty závazku; pokud bude provedeno více Změn, je rozhodný součet absolutní hodnoty všech Změn v rámci této Skupiny;
b) Změna samostatně nebo v součtu všech Změn nepřekračuje hodnotu příslušného finančního limitu pro nadlimitní veřejné zakázky, tj. 142 668 000,- Kč bez DPH (viz § 12 odst. 1 písm. c);
c) do limitu se zahrnuje jak absolutní hodnota Změn kladných, tak i absolutní hodnota Změn záporných², tak i absolutní hodnota zaměněných prací za práce jiné, ledaže se jedná o záměnu položek podle § 9 této Směrnice. Hodnotu stavebních prací, které nebyly s ohledem na provedené Změny realizovány (Změny záporné), tedy při výpočtu tohoto limitu nelze odečítat;
- (7) Základem pro výpočet všech limitů je vždy 100 % původní hodnoty závazku. Pro účely výpočtu není původní hodnota závazku navýšena o vyhrazené změny, tj. nezahrnuje Doměrky. V případě neprovedených prací se tento základ pro účely výpočtu jednotlivých limitů nesnižuje. Pro účely této Směrnice se za původní hodnotu závazku považuje cena díla (bez DPH). V případě, že nabídková cena obsahuje rezervu, její hodnota rovněž není pro účely výpočtu limitů zahrnuta do původní hodnoty závazku.

§ 14 Změny záporné

¹ Např. Změna kladná v hodnotě 40.000,- Kč a Změna záporná v hodnotě -30.000,- Kč činí v součtu absolutních hodnot celkem 70.000,- Kč.

² Např. Změna kladná v hodnotě 40.000,- Kč a Změna záporná v hodnotě -30.000,- Kč činí v součtu absolutních hodnot celkem 70.000,- Kč.



- (1) Pro účely této Směrnice se za Změny záporné považují:
 - a) Změny, které jsou Vyhrazenou změnou, a jejich hodnota je zjištěna Měřením podle § 7 této Směrnice
 - b) Změny, jejichž hodnota odpovídá hodnotě prací, které nebyly realizovány s ohledem na Změny provedené podle § 9 - § 12 této Směrnice (Změny záporné související se Změnami kladnými).
 - c) Změny, jejichž předmětem je vypuštění části plnění bez náhrady (Změny záporné nesouvisející se Změnami kladnými).
- (2) Změny záporné (§ 14 odst. 1 písm. a) - b) této Směrnice) se administrují společně se Změnami kladnými, tj. postupem dle § 10 - § 13 této Směrnice.
- (3) Vznik Změny záporné musí být vždy odůvodněn věcnými a objektivními skutečnostmi. K provedení Změny může dojít pouze na základě zpracování RDS, Měření, písemného návrhu Zhotovitele nebo v návaznosti na požadavek Objednatele.
- (4) Změny záporné nesmí vést k podstatné Změně ve smyslu § 4 odst. 2 této Směrnice.
- (5) Ve vztahu ke konkrétní Stavbě lze za Změny záporné, u kterých existuje riziko, že by mohly vést k podstatné Změně ve smyslu § 4 odst. 2 této Směrnice, považovat zejména Změny záporné:
 - a) vedoucí k zásadní změně technického řešení nebo konstrukčních prvků u stavebních objektů Stavby řady 100, 200 a 600, spočívající ve vypuštění původních stěžejních položek rozhodujících pro realizaci objektu Stavby nebo
 - b) jejichž součet ve finančním vyjádření přesáhne limit 15 % původní hodnoty závazku.
- (6) Oprávněná osoba je povinna posoudit, zda u konkrétních Změn záporných existuje riziko, že by samostatně nebo ve spojení s již vzniklými Změnami zápornými mohly vést k podstatné Změně ve smyslu § 4 odst. 2 této Směrnice. Pokud toto riziko neexistuje, postupuje Oprávněná osoba při hodnocení a schválení Změny záporné dle § 4 odst. 5 této Směrnice. Pokud toto riziko existuje, předloží neprodleně písemný návrh na jejich schválení nebo neschválení se všemi relevantními podklady a svým vyjádřením Řediteli KSÚS, s vyjádřením stavebního dozoru. Ředitel KSÚS bez zbytečného odkladu rozhodne o schválení nebo neschválení takových Změn záporných na podkladě odborného právního a technického vyjádření, které si za tím účelem nechá zpracovat.
- (7) Do okamžiku vydání rozhodnutí Ředitele KSÚS podle § 14 odst. 6 této Směrnice nesmí dojít k vypuštění stavebních prací, které jsou předmětem takového rozhodnutí. Za tímto účelem vydá Oprávněná osoba Zhotoviteli příslušný pokyn. Pokud navrhované Změny záporné nebudou schváleny, provede Zhotovitel stavební práce v původním rozsahu dle Soupisu prací. O schválení či neschválení Změn záporných dle § 14 odst. 6 této Směrnice Oprávněná osoba informuje Zhotovitele bez zbytečného odkladu.
- (8) Oprávněná osoba je povinna posoudit, zda navrhované Změny záporné mohou objektivně vyvolat potřebu provedení dalších Změn na Stavbě, a pokud ano, je nutné je posuzovat vždy společně.
- (9) Ocenění Změn záporných se provede podle § 17 této Směrnice a ustanovení Smlouvy.

§ 15

Změny zadávané v jednacím řízení bez uveřejnění (JŘBU)

- (1) Zadavatel si může v zadávací dokumentaci vyhradit možnost použití JŘBU pro poskytnutí nových stavebních prací vybraným dodavatelem (opční právo) za předpokladu, že
 - a) podmínky pro nové stavební práce odpovídají podmínkám pro použití JŘBU dle § 66 ZZVZ,
 - b) předpokládaná hodnota nových stavebních prací nepřevyšuje 30 % předpokládané hodnoty veřejných zakázek a
 - c) v zadávací dokumentaci uvede předpokládanou dobu a rozsah poskytnutí nových služeb nebo nových stavebních prací.
- (2) Zadavatel může za splnění Zákonem stanovených podmínek zadat dodatečné stavební práce rovněž v JŘBU (např. z důvodu ochrany výhradních práv nebo je-li takový postup nezbytný v důsledku krajně naléhavé okolnosti, kterou zadavatel nemohl předvídat a ani ji nezpůsobil, a současně nelze dodržet lhůty pro otevřené řízení, užší řízení nebo jednacím řízení s uveřejněním;



v případě podlimitní veřejné zakázky rovněž lhůty ve zjednodušeném podlimitním řízení).
Možnosti postupu v JŘBU je nutné vykládat vždy restriktivně.

§ 16

Základní postup pro určení Skupiny

- (1) Při určení Skupiny postupuje Oprávněná osoba následovně, a to v tomto závazném pořadí:
 1. ověří, zda práce ve Změně splňují náležitosti Vyhrazené změny podle § 7 této Směrnice a práce splňující podmínky pro Vyhrazené změny administruje způsobem dle § 7 této Směrnice, u zbývajících prací ve Změně (jsou-li takové)
 2. ověří, zda práce ve Změně splňují náležitosti pro Započtení položek podle § 9 této Směrnice a práce splňující podmínky pro Započtení položek administruje způsobem dle § 9 této Směrnice, u zbývajících prací ve Změně (jsou-li takové)
 3. ověří, zda práce ve Změně splňují náležitosti pro Nepředvídané změny podle § 10 této Směrnice včetně dodržení limitů stanovených v § 13 této Směrnice a práce splňující podmínky pro Nepředvídané změny administruje způsobem dle § 10 této Směrnice, u zbývajících prací ve Změně (jsou-li takové)
 4. ověří, zda práce ve Změně splňují náležitosti pro Nezbytné změny podle § 11 této Směrnice včetně dodržení limitů stanovených v § 13 této Směrnice a práce splňující podmínky pro Nezbytné změny administruje způsobem dle § 11 této Směrnice, u zbývajících prací ve Změně (jsou-li takové)
 5. ověří, zda práce ve Změně splňují náležitosti pro Změny de minimis podle § 12 této Směrnice včetně dodržení limitů stanovených v § 13 této Směrnice a práce splňující podmínky Změny de minimis administruje způsobem dle § 12 této Směrnice, u zbývajících položek ve Změně (jsou-li takové)
 6. Postupuje v novém zadávacím řízení dle Zákona.
- (2) Oprávněná osoba bude postupovat dle § 16 odst. 1 této Směrnice vždy, bez výjimky.

§ 17

Zásady oceňování Změn a tvorba nových položek

- (1) Hodnota Změn kladných i záporných, v důsledku kterých dochází ke změně rozsahu stavebních prací oproti původnímu rozsahu uvedenému v Soupisu prací nebo k jejich úplnému vypuštění, se určí jako součin množství jednotek, o které se rozsah stavebních prací mění, a jednotkové ceny takových prací.
- (2) Ocenění Změn kladných neuvedených v odst. 1 musí vždy respektovat limity pro Zákonem povolené Změny uvedené v § 13 této Směrnice a v maximální míře i zásadu účelnosti, efektivnosti a hospodárnosti.
- (3) Nové položky stavebních prací se tvoří pro ocenění Změn kladných neuvedených v Soupisu prací, v souladu s příslušnými ustanoveními Smlouvy.
- (4) Není-li ve Smlouvě stanoveno jinak, bude Oprávněná osoba postupovat následovně:
 - a) Jednotková cena nové položky bude přednostně odvozena od některé odpovídající položky uvedené ve Smlouvě (výskyt položek), se zdůvodněním jejího použití nebo provedené úpravy.
 - b) Není-li vhodná položka pro odvození nové jednotkové ceny ve Smlouvě uvedena, bude jednotková cena odvozena:
 - i) individuální kalkulací nákladů na provedení práce spolu s přiměřeným ziskem, přičemž se vezmou v úvahu další relevantní záležitosti, nebo
 - ii) z kalkulací jednotkových cen pro nabídku, pokud jsou Zhotovitelem za tím účelem k nabídce doloženy, nebo
 - iii) z „Expertních cen OTSKP SPK“ (Oborový třídník stavebních konstrukcí a prací staveb pozemních komunikací - schválený MD) s doložením individuální kalkulace nebo z cen dle cenové soustavy, ve které byl sestaven soupis prací přiložený ke Smlouvě, např. dle „Katalogů popisů a směrných cen stavebních prací“, jejímž vydavatelem je ÚRS PRAHA, a.s. Soupis prací jednoho stavebního nebo



inženýrského objektu, případně provozního souboru, může odkazovat pouze na jednu cenovou soustavu, nebo

iv) z více ověřených nabídek výrobců materiálů, nebo

v) od výsledku jednání o ceně navrhovaných Víceprací s doložením individuální kalkulace,

s cílem dosáhnout ceny pro Objednatele co nejvýhodnější.

- (5) Jednotková cena nové položky by neměla (pokud je takové srovnání možné) překročit jednotkovou cenu v daném místě a čase obvyklou.

§ 18

Obsah dokumentace Změny

- (1) Dokumentace Změny obsahuje následující dokumenty:
- Krycí list ZBV (příloha č. 1 této Směrnice),
 - Změnový list pro Změny Skupiny 1-5 (příloha č. 2 této Směrnice)
 - Zápis o projednání ocenění soupisu prací a ceny stavebního objektu/provozního souboru (příloha č. 3 této Směrnice)
 - Rozpis ocenění změn položek (příloha č. 4 této Směrnice)
 - Přehled zařazení změn do skupin (příloha č. 5 této Směrnice)
 - Přehled dalších dokladů (příloha č. 6 této Směrnice)
 - Dokladová část Změny (další doklady nezbytné pro řádné zdůvodnění, popis, dokladování a ocenění Změn).

Vzhledem k zařazení Změn do skupin nemusí Dokumentace Změny obsahovat všechny výše uvedené doklady, což vyplývá z dalších ustanovení této Směrnice.

- (2) Oprávněná osoba je povinna zajistit archivaci dokumentace Změny jako nedílnou součást smluvních dokumentů týkajících se veřejné zakázky na realizaci Stavby.
- (3) Změny u jednoho SO/PS, které spolu věcně a časově souvisí, budou administrovány na základě zařazení do Skupiny dle této Směrnice a současně se zařadí do jedné Změny během výstavby (ZBV).

§ 19

Změnový list

- (1) Změna bude administrována ve formě Změnového listu řádně podepsaného osobou oprávněnou jednat jménem nebo v zastoupení Zhotovitele a Oprávněnou osobou Objednatele. Vzor Změnového listu je uveden v příloze č. 2 této Směrnice.
- (2) Změnový list musí obsahovat:
- uvedení iniciátora Změny, tj. osobu, která Změnu požadovala (Zhotovitel nebo Objednatel),
 - zdůvodnění a popis Změny v rozsahu nezbytném pro získání dostatečných informací o navrhované Změně,
 - uvedení celkové ceny Změny s oddělením hodnoty Změn kladných a Změn záporných a rovněž se součtem jejich absolutních hodnot, pokud je součet rozhodný z hlediska zákonného limitu,
 - vyjádření (souhlas se Změnou) Projektanta (autorského dozoru), pokud je na Stavbě využíván,
 - vyjádření (souhlas se Změnou) TDI,
 - vyjádření (souhlas se Změnou) Supervize (je-li na dané Stavbě využívána),
 - vyjádření (souhlas se Změnou) Oprávněné osoby (viz též § 2 odst. 10 této Směrnice),
 - podpisy osob jednajících za Objednatele a Zhotovitele, včetně dokumentů, které je k takovým úkonům opravňují.
- (3) Přílohou Změnového listu je Rozpis ocenění Změn položek (příloha č. 4 této Směrnice).
- (4) Oprávněnými osobami Objednatele a Zhotovitele podepsaný Změnový list je podkladem pro vyúčtování (fakturaci) prací obsažených ve Změně.



§ 20

Procesní postup při vzniku Změn

- (1) Jestliže Zhotovitel navrhne Objednateli provedení Změn formou předložení návrhu Změnového listu, potom Oprávněná osoba.
 - a) prověří, zda návrh Zhotovitele splňuje náležitosti příslušných ustanovení Smlouvy, zejména jestli je jeho součástí popis, řádné zdůvodnění a dokladování navrhovaných Změn, návrh Zhotovitele na ocenění Změn ve formě Rozpisu ocenění Změn položek a je-li to nutné, tak i návrh změn programu prací, vyvolaných navrhovanými Změnami, anebo návrh úprav lhůt pro dokončení. Bude-li mít návrh Zhotovitele na provedení Změn nedostatky, vyzve Oprávněná osoba Zhotovitele k jejich odstranění a stanoví mu za tím účelem přiměřenou lhůtu.
- (2) Zjistí-li Oprávněná osoba, že je nezbytné provést Změny, udělí bezodkladně pokyn Zhotoviteli k předložení návrhu Změnového listu s uvedením přiměřené lhůty, ve které má být návrh předložen. Poté, co Zhotovitel Oprávněné osobě předloží návrh Změn formou předložení návrhu Změnového listu, postupuje Oprávněná osoba podle § 20, odst. (1), písm. a) této Směrnice.
- (3) Předložený návrh Oprávněná osoba se Zhotovitelem projedná a výsledky jednání zaznamená do Zápisu o projednání ocenění soupisu prací a ceny stavebního objektu/provozního souboru, kterého se Změny týkají. Po projednání Objednatel a Zhotovitel návrh Změnového listu a další vyhotovované dokumenty podepíší.
- (4) Rozhodnutí o provedení Změn je přijato okamžikem podpisu Změnového listu ředitelem KSÚS nebo jím určenou Oprávněnou osobou.
- (5) Zveřejňování Změnových listů a dodatků ke smlouvám zajišťuje oddělení veřejných zakázek KSÚS v Registru smluv a na profilu zadavatele v souladu s požadavky příslušných obecně závazných právních předpisů. Kompletní složku se Změnovým listem resp. návrhem dodatku předkládají vedoucí provozů a technicko-správního úseku neprodleně na obchodní oddělení včetně předávacího protokolu s vyznačeným termínem předání na oddělení veřejných zakázek. Tento postup bude uplatněn i na veřejné zakázky malého rozsahu.

§ 21

Společné zásady

- (1) Všechny osoby vyjadřující se k návrhu na Změnu jsou povinny vydat své vyjádření bezodkladně po předložení takového návrhu, nejpozději však do 10 pracovních dní po jeho předložení. Pokud příslušná osoba, která se má v návrhu na Změny, zjistí závažné nedostatky zpracování návrhu nebo není-li návrh dostatečně doložen doklady požadovanými touto Směrnicí, vrátí návrh k provedení opravy či doplnění dokladů osobě, která příslušné osobě návrh předložila. Osoba, již byl návrh vrácen, bezodkladně odstraní vytykané nedostatky návrhu a opětovně jej předloží příslušné osobě k vyjádření. V takovém případě běží příslušné osobě lhůta pro vyjádření k návrhu po jeho opětovném předložení od počátku.

§ 22

Přechodná a zrušující ustanovení

- (1) Změny vzniklé přede dnem účinnosti této Směrnice, které nebyly do okamžiku účinnosti této Směrnice zadány postupem dle ZVZ, se řídí touto Směrnicí a ZZVZ. Zadáním se rozumí uzavření smlouvy nebo dodatku na předmětnou Změnu. JŘBU zahájena, ale neukončená před účinností této Směrnice, budou zrušena a administrována dle této Směrnice.
- (2) Změny, které se týkají Staveb do 30. 9. 2016 nedokončených, budou administrativně začleněny do některé ze Skupin 3 nebo 4. Administrativní začlenění musí být provedeno za splnění zákonem a touto Směrnicí stanovených podmínek pro využití konkrétní Skupiny. Za správné administrativní začlenění do Skupiny odpovídá Oprávněná osoba. V souladu s § 273 odst. 6 ZZVZ se do součtu celkového nárůstu Změn závazku ze smlouvy podle § 222 odst. 5 písm. c) a odst. 6 písm. c) ZZVZ započítávají i změny závazků ze smluv na veřejné zakázky provedené přede dnem nabytí účinnosti tohoto zákona.



§ 23
Účinnost

§ 24
Seznam příloh

1. Krcí list ZBV
2. Změnový list pro Změny Skupiny 1-5
3. Zápis o projednání ocenění soupisu prací a ceny stavebního objektu/provozního souboru
4. Rozpis ocenění změn položek
5. Přehled zařazení změn do skupin
6. Přehled dalších dokladů

(1) Tato Směrnice nabývá účinnosti dnem **29.května 2017**

V Praze dne **29.05.2017**

.....
Bc. Zdeněk Dvořák
ředitel



Krycí list ZBV

Název a evidenční číslo Stavby:

Číslo SO/PS /
/ číslo Změny
SO/PS:

Číslo
ZBV:
?

Název stavebního objektu/provozního souboru (SO/PS):

Objednatel: Středočeský kraj
Zborovská 81/11, 150 00 Praha 5, Smíchov
IČ: 70891095 DIČ: CZ70891095

Zhotovitel: Název:
Sídlo:
IČ:

Rekapitulace ZBV č. ? dle Skupin 1, 2, 3, 4, 5

část ZBV č.	Cena navrhovaných Změn záporných	Cena navrhovaných Změn kladných	Cena navrhovaných Změn záporných a Změn kladných celkem
? .1	0,00	0,00	0,00

část ZBV č.	Cena navrhovaných Změn záporných	Cena navrhovaných Změn kladných	Cena navrhovaných Změn záporných a Změn kladných celkem
? .2	0,00	0,00	0,00

část ZBV č.	Cena navrhovaných Změn záporných	Cena navrhovaných Změn kladných	Cena navrhovaných Změn záporných a Změn kladných celkem
? .3	0,00	0,00	0,00

část ZBV č.	Cena navrhovaných Změn záporných	Cena navrhovaných Změn kladných	Cena navrhovaných Změn záporných a Změn kladných celkem
? .4	0,00	0,00	0,00

část ZBV č.	Cena navrhovaných Změn záporných	Cena navrhovaných Změn kladných	Cena navrhovaných Změn záporných a Změn kladných celkem
? .5	0,00	0,00	0,00

Suma ZBV č.	Cena navrhovaných Změn záporných	Cena navrhovaných Změn kladných	Cena navrhovaných Změn záporných a Změn kladných celkem
?	0,00	0,00	0,00

Části ZBV se číslují číslem ZBV, za kterým je tečka a index udávající číslo Skupiny.
Stejný systém číslování se používá pro jednotlivé Evidenční nebo Změnové listy
a pro Rozpis ocenění změn položek.

ZBV - krycí list

Číslo
paré:



Změnový list

Název a evidenční číslo Stavby:	Číslo SO/PS / / číslo Změny SO/PS:	Číslo ZBV: ?. 1,2,3,4,5
Název stavebního objektu/provozního souboru (SO/PS):		

Strany smlouvy o dílo č. [doplňte] na realizaci výše uvedené Stavby uzavřené dne [doplňte] (dále jen Smlouva):

Objednatel: Středočeský kraj, se sídlem Zborovská 81/11, 150 00 Praha 5, Smíchov

Zhotovitel: [doplňte]

Přílohy Změnového listu:		Paré č.	Příjemce
1. Krycí list	x počet listů	1	Objednatel
2. Změnový list	x počet listů	2	Zhotovitel
3. Zápis o projednání ocenění soupisu prací	x počet listů	3	Projektant
4. Rozpis ocenění Změn položek	x počet listů	4	Stavební dozor
5. Přehled zařazení změn do skupin	x počet listů	5	Supervize
6. Přehled dalších dokladů	x počet listů	6.	Regionální dotační kancelář*

[doplňte dle potřeby]

Iniciátor změny: [doplňte - buď Zhotovitel nebo Objednatel]

Popis a zdůvodnění Změny:

Údaje v Kč
bez DPH:

Cena navrhovaných Změn záporných	Cena navrhovaných Změn kladných	Cena navrhovaných Změn záporných a Změn kladných celkem	Součet absolutních hodnot Změn kladných a Změn záporných
0,00	0,00	0,00	0,00



Podpis vyjadřuje souhlas se Změnou:			
Zhotovitel (stavbyvedoucí)	jméno	datum	podpis
Projektant (autorský dozor)	jméno	datum	podpis
Stavební dozor	jméno	datum	podpis
Supervize (Regionální dotační kancelář)*	jméno	datum	podpis
Zástupce Objednatele:	jméno	datum	podpis
Objednatel a Zhotovitel se dohodli, že u výše uvedeného SO/PS, který je součástí výše uvedené Stavby, budou provedeny Změny, jež jsou podrobně popsány, zdůvodněny, dokladovány a oceněny v dokumentaci této Změny. Smluvní strany shodně prohlašují, že Změny dle tohoto Změnového listu nejsou zlepšením dle čl. 13.2 Smluvních podmínek. Tento Změnový list představuje dodatek Smlouvy. Smlouva se mění v rozsahu upraveném v tomto Změnovém listu. V ostatním zůstávají práva a povinnosti Objednatele a Zhotovitele sjednané ve Smlouvě nedotčeny. Na důkaz toho připojují příslušné osoby oprávněné jednat jménem nebo v zastoupení Objednatele a Zhotovitele své podpisy.			
Objednatel (Oprávněná osoba Objednatele)	jméno	datum	podpis
Zhotovitel	jméno	datum	podpis
			Číslo paré:

*Pozn. pro zpracovatele - pouze pokud bude stavba financována z IROP/ITI

ZÁPIS	
o projednání ocenění soupisu prací a ceny stavebního objektu/provozního souboru (SO/PS) pro všechny skupiny - pro ZBV číslo: ?	
Název Stavby:	
Číslo SO/PS / číslo Změny SO/PS:	
Název stavebního objektu/provozního souboru (SO/PS):	
Údaje v Kč bez DPH	<u>Poznámka:</u> Cenu všech Změn záporných v předchozích Změnách na SO/PS a cenu navrhovaných Změn záporných na SO/PS je nutno zadávat se znaménkem mínus (-).
Cena SO/PS dle Smlouvy	
1 - zadat	



Cena SO/PS v předchozích ZBV:				Údaje v Kč bez DPH
	Cena všech Změn záporných v předchozích Změnách na SO/PS	Cena všech Změn kladných v předchozích Změnách na SO/PS	Cena SO/PS po všech předchozích Změnách	Rozdíl ceny SO/PS po všech předchozích Změnách a ve Smlouvě
2	3 - zadat	4 - zadat	5=1+3+4	6=5-1
stavební/montážní práce			0,00	0,00
Cena SO/PS v této ZBV a po této ZBV:				Údaje v Kč bez DPH
	Cena navrhovaných Změn záporných na SO/PS	Cena navrhovaných Změn kladných na SO/PS	Cena všech Změn kladných na SO/PS (předchozích a navrhovaných)	Cena všech Změn kladných na SO/PS k ceně SO/PS dle Smlouvy v %
7	8 - zadat	9 - zadat	10=4+9	11=10/1
stavební/montážní práce			0,00	
Cena SO/PS po této ZBV:				Údaje v Kč bez DPH
	Cena všech Změn záporných na SO/PS (předchozích a navrhovaných)	Cena SO/PS po této Změně	Rozdíl ceny SO/PS po této Změně oproti ceně SO/PS dle Smlouvy	Rozdíl ceny SO/PS po této Změně oproti ceně SO/PS dle Smlouvy v %
12	13=3+8	14=1+13+10	15=14-1	16=15/1
stavební/montážní práce	0,00	0,00	0,00	
Vyjádření (souhlasím x nesouhlasím), jméno, datum, podpis				
Zhotovitel (stavbyvedoucí):				
Projektant (autorský dozor):				
Stavební dozor:				
Zástupce Objednatele:				
Supervize (RDK)	Pozn. - pouze pokud bude stavba financována z IROP/ITI			
Zaměstnanec KSÚS SK odpovědný za cenové projednání Změny:				



Rozpis ocenění Změn položek - pro ZBV číslo: ?.1, 2, 3, 4, 5

Evidenční číslo a název stavby:

Číslo a název SO/PS:

Číslo a název rozpočtu:

ZMĚNA SOUPISU PRACÍ (SO/PS)

č.

Skupina Změn:

Poř. č. pol.	Kód položky	Název položky	m.j.	Množství ve Smlouvě	Množství ve Změně	Množství rozdílu	Cena za m.j. v Kč	Cena celkem ve Smlouvě v Kč	Změny záporné v Kč	Změny kladné v Kč	Cena celkem ve Změně v Kč	Rozdíl cen celkem v Kč	Podíl cen celkem v %
1	2	3	4	5	6	7	8	9	10	11	12	13	14
		Celkem											



PŘEHLED ZAŘAZENÍ ZMĚN DO SKUPIN - VZOR

Název a evidenční číslo Stavby:

1	Přijaté smluvní částka bez rezervy	1 235 621 452,00	6=21+25	Suma Změn kladných a Změn záporných Skupiny 3 a Skupiny 4	2 526 102,00	9=(30A1)*100	Sledování limitu 50 % Skupina 3	1,85%	12=(371)*100	Sledování limitu 15 %	0,10%
2=1+13+15	Aktuální smluvní částka (cena)	1 243 530 449,00	7=8*(1)*100	Sledování limitu 30 % - součet Skupiny 3 a Skupiny 4	0,20%	10=(36A1)*100	Sledování limitu 50 % Skupina 4	0,34%	13=(370)*100	Sledování limitu 142 658 000 Kč	1 262 344,00
3=(21)*100	Procento změny Přijaté smluvní částky	100,43%	3=1*100	Zákonný limit 30 % pro Skupinu 3 a Skupinu 4	170 686 435,50	10A=(32A+35A)	Suma absolutních hodnot Změn kladných a Změn záporných pro Skupinu 3 a Skupinu 4	32 903 572,00	14=(14268000-37)		141 405 656,00
4=(25)*1)*100	Sledování vyhrazených změn	0,07%				11=1*10,5	Zákonný limit 50 % pro Skupinu 3 a Skupinu 4	617 810 726,00			
5=(26)*1)*100	Sledování změny položek (Skupina)	0,65%									
40=(15)*1)*100	Sledování limitu 15 % pro podstatnou změnu pro Změny záporné dle § 16, odst. (5), písm. b)	1,57%									

SO		ZBV č.	Název SOPS / předmět Změny	Změny záporné (zadávat se znaménkem minus)	Změny kladné	Hodnota ZBV	- 1 -		- 2 -		- 3 -				- 4 -				- 5 -						
							Vyhrazená změna (Doměrky)		Záměna položek (Započítávání)		Nepředvídanost				Nezbytnost				Změny de minimis						
							Změny záporné (zadávat se znaménkem minus)	Změny kladné	Suma Změn záporných a Změn kladných	Změny záporné (zadávat se znaménkem minus)	Změny kladné	Suma Změn záporných a Změn kladných	Změny záporné (zadávat se znaménkem minus)	Změny kladné	Procentní vyjádření Změny kladné	Suma Změn záporných a Změn kladných	absolutní hodnot Změn kladných a Změn	Změny záporné (zadávat se znaménkem minus)	Změny kladné	Procentní vyjádření Změny kladné	Suma Změn záporných a Změn kladných	absolutní hodnot Změn kladných a Změn	Změny de minimis (15% nebo limit 142 658 000 Kč)	limit 15 %	
16		17	18	19=25+26+29+34	20=21+27+30+34+37+39	21=19+20	23	24	25=23+24	26	27	28=26+27	29	30	31=(30)*100	32=29+30	33A=AB*(32)*100	35	34	36=(34)*100	36=33+34	36A=AB*(35)+34	37	38=(37)*100	
				- 20 745 045,00	26 004 642,00	5 259 597,00	- 1 492 852,00	2 256 852,00	816 811,00	- 4 023 408,00	5 177 509,00	654 599,00	- 9 493 009,00	10 021 454,00	0,67%	397 426,00	20 395 042,00	- 5 945 127,00	6 573 493,00	0,53%	1 528 276,00	11 618 530,00	1 262 344,00	6,16%	
		000		- 1 143 964,00	6 419 365,00	3 974 401,00	0,00	0,00	0,00	- 429 530,00	1 203 000,00	0,15%	762 750,00	1 623 530,00	0,32%	2 888 001,00	6 055 929,00	- 1 023 964,00	4 212 365,00	0,32%	2 888 001,00	6 055 929,00	333 000,00	0,02%	
		0005		- 203 145,00	99 355,00	- 203 145,00	- 203 145,00	0,00	- 203 145,00	0,00	0,00	0,00	0,00	0,00	0,00%	0,00	0,00	0,00	0,00	0,00%	0,00	0,00	302 500,00	0,02%	
				- 1 124 799,00	2 042 670,00	515 871,00	- 1 023 964,00	0,00	- 1 023 964,00	25 640,00	25 640,00	- 501 238,00	2 015 030,00	0,16%	1 813 795,00	2 516 268,00	0,00%	0,00	0,00	0,00%	0,00	0,00	0,00	501 420,00	0,04%
				0,00	2 532 826,00	2 532 826,00	2 031 426,00	2 031 426,00	0,00	0,00	0,00	0,00	0,00	0,00	0,00%	0,00	0,00	0,00	0,00	0,00%	0,00	0,00	0,00	501 420,00	0,04%
				0,00	295 500,00	295 500,00	295 500,00	295 500,00	0,00	0,00	0,00	0,00	0,00	0,00	0,00%	0,00	0,00	0,00	0,00	0,00%	0,00	0,00	0,00	0,00%	
				- 4 523 458,00	4 614 263,00	90 805,00	12 038,00	12 038,00	- 4 523 458,00	4 602 368,00	78 900,00	0,00	0,00	0,00	0,00%	0,00	0,00	0,00	0,00	0,00%	0,00	0,00	0,00	0,00%	
				0,00	230 014,00	230 014,00	0,00	0,00	0,00	0,00	0,00	0,00	0,00	0,00	0,00%	0,00	0,00	0,00	0,00	0,00%	0,00	0,00	230 014,00	0,02%	
				0,00	50 123,00	50 123,00	50 123,00	50 123,00	0,00	0,00	0,00	0,00	0,00	0,00	0,00%	0,00	0,00	0,00	0,00	0,00%	0,00	0,00	0,00	0,00%	
				0,00	1 023 654,00	1 023 654,00	0,00	0,00	0,00	0,00	0,00	0,00	1 023 654,00	0,00%	1 023 654,00	1 023 654,00	0,00%	0,00	0,00	0,00%	0,00	0,00	0,00	0,00%	
				0,00	100 000,00	100 000,00	0,00	0,00	0,00	100 000,00	100 000,00	0,00	0,00	0,00	0,00%	0,00	0,00	0,00	0,00	0,00%	0,00	0,00	0,00	0,00%	
				- 296 143,00	25 410,00	- 270 733,00	- 296 143,00	- 296 143,00	0,00	- 296 143,00	0,00	0,00	0,00	0,00	0,00%	0,00	0,00	0,00	0,00	0,00%	0,00	0,00	25 410,00	0,00%	
				- 4 021 963,00	2 961 036,00	- 1 460 926,00	0,00	0,00	0,00	0,00	0,00	0,00	0,00	0,00%	0,00	0,00	0,00	0,00	0,00	0,00%	0,00	0,00	0,00	0,00%	
		01		- 8 621 453,00	6 248 200,00	- 2 373 153,00	0,00	0,00	0,00	- 8 621 453,00	6 248 200,00	- 2 373 153,00	0,00	0,00	0,00%	- 2 373 153,00	14 869 753,00	- 4 021 963,00	2 961 036,00	0,21%	- 1 460 926,00	6 582 601,00	0,00	0,00%	
				0,00	450 000,00	450 000,00	0,00	0,00	0,00	450 000,00	450 000,00	0,00	0,00	0,00%	0,00	0,00	0,00	0,00	0,00%	0,00	0,00	0,00	0,00	0,00%	
		000		- 150 830,00	201 450,00	50 620,00	0,00	0,00	0,00	- 150 830,00	201 450,00	50 620,00	0,00	0,00	0,00%	50 620,00	352 070,00	0,00%	0,00	0,00%	0,00	0,00	0,00	0,00%	

Poznámka: Formulář má informativní charakter a zobrazuje stav k datu předložení Změnového listu.




Přehled dalších dokladů

Číslo ZBV:	
Název a evidenční číslo stavby:	
Název stavebního objektu / provozního souboru (SO/PS):	
Číslo SO/PS / číslo změny SO/PS:	

Doklad	Součást dokumentace ZBV	
	ANO (počet listů)	NE - Uloženo
	doplnit počet listů dokladu	doplnit kde je dokumentace k dispozici k nahlédnutí
Soupis prací		
Další doklady nezbytné pro řádné zdůvodnění, popis, dokladování a ocenění změn: [doplnit název dokladu, příp. další identifikaci, např. zpracovatel, č.j., datum ...]		
počet listů celkem	0	



Příloha č. 2: Směrnice KSÚS č. R-Sm-16-02 ze dne 15. 4. 2015

 Krajská správa a údržba silnic Středočeského kraje, příspěvková organizace	Ceník	Strana 54 (celkem 63)
	R-Sm-16-02	Rozdělovník: B Verze: 2.4

C e n í k
nepotřebných zásob

Tento ceník slouží k ocenění následujících nepotřebných zásob pro prodej:

**odpad vznikající při štěpkování, tzv. štěpky
odpad vznikající při prořezávání a porážení stromů a keřů
(kmeny, silné části větví):**

**Jasan
Dub
Buk
Ovocné stromy
Habr
Bříza
Ostatní listnaté**

vyfrézovaná obalená drť
struska ze zásob cestmistrovství Králův Dvůr

dlažební kostky použité, strojově odtěžené:

Dlažební kostky se budou odprodávat na základě jednotlivých znaleckých posudků dle lokality (silnice, znečištění). K prodeji takto oceněných kostek bude případně účtována i cena za vážení.)

patníky a obrubníky kamenné nevytažené
patníky a obrubníky kamenné vytažené
ocelová svodidla (použitá, demontovaná)

K uvedeným cenám se připočítává daň z přidané hodnoty ve výši podle platných právních předpisů.

Poznámka: U tučně označené položky je snížená sazba DPH (15% pro rok 2015). U ostatních položek je základní sazba DPH (21% pro rok 2015).

Říčany 15.4.2015

Schválil: Bc. Zdeněk Dvořák
ředitel Krajské správy a údržby silnic Středočeského kraje,
příspěvkové organizace



Příloha č. 3: Podpisový rámec realizační dokumentace stavby

Objednatel stavby:	Středočeský kraj se sídlem: Zborovská 11, 150 21 Praha 5 IČ: 70891095	Razítko, datum, podpis:
--------------------	--	-------------------------

Stavební dozor:	[BUDE DOPLNĚNO] se sídlem: [BUDE DOPLNĚNO] IČ: [BUDE DOPLNĚNO]	Razítko, datum, podpis:
-----------------	--	-------------------------

Autorský dozor:	[BUDE DOPLNĚNO] se sídlem: [BUDE DOPLNĚNO] IČ: [BUDE DOPLNĚNO]	Razítko, datum, podpis:
-----------------	--	-------------------------

Zhotovitel:	AZ SANACE a.s. se sídlem: Pražská 53, 400 01 Ústí nad Labem IČ: 25033514	Razítko, datum, podpis:
-------------	---	-------------------------

Souřadnicový systém:

Výškový systém:

Číslo zakázky:	Vedoucí projektant:	
Schválil:	Zodp. projektant:	
Tech. kontrola:	Vypracoval:	

Objednatel:	Obec:	Kraj:	Středočeský
Akce:		Datum	Stupeň
			RDS
Objekt:			



EVROPSKÁ UNIE
Evropský fond pro regionální rozvoj
Integrovaný regionální operační program



MINISTERSTVO
PRO MÍSTNÍ
ROZVOJ ČR



Příloha č.4: Zápis o odevzdání a převzetí dokončené budovy, stavby nebo její dokončené části

ZÁPIS O ODEVZDÁNÍ A PŘEVZETÍ budovy nebo stavby nebo její dokončené části	
Přejímací organizace (Objednatel) název a sídlo (razítko) Středočeský kraj Zborovská 11 150 21 Praha 5	č. zápisu:
Datum zahájení přejímacího řízení	Název budovy nebo stavby (nebo její dokončené části) „název akce“
Místo realizace akce: Popis:	
Odpovědný stavbyvedoucí	Generální projektant
Stavební dozor Objednatele	Zhotovitel:
Stavební povolení:	vydal:



Smlouva o dílo č.	
ze dne	včetně
Datum zahájení prací podle smlouvy o dílo	Datum dokončení prací podle smlouvy o dílo
Skutečný termín zahájení:	Skutečný termín dokončení prací:
Odchyly od schváleného projektu a jejich důvody Viz změnové listy a důvodová zpráva, posunutí půdorysné kanalizace z důvodu existence podzemních vedení inženýrských sítí v místech nepředpokládaných v projektové dokumentaci.	
Soupis ojedinělých drobných nedodělků a vad zřejmých při odevzdání převzetí ne	
Dohoda o opatřeních a lhůtách k odstranění nedodělků a vad ne	
Dohoda o zajištění přístupu zhotovitele do objektu za účelem odstranění nedodělků a vad ne	
Dodatečně požadované práce a dodávky a způsob jejich zajištění ne	
Termín úplného vyklizení staveniště:	



Další ujednání, např. dohoda o vypořádání vzájemných práv a nároků

administrativní převímka dokladů bude dokončena do

Údaje o převzetí dokumentace skutečného provedení stavby:

Listinné doklady vydané v průběhu realizace výstavby

Samostatná příloha

Cena podle smlouvy o dílo a dodatků na stavbu Kč

Cena podle smlouvy o dílo a dodatků na stavební dozor Kč

Celková cena s DPH

Záruční doba (konečné datum):

Soupis příloh, které tvoří nedílnou součást tohoto zápisu

Samostatná příloha

Vyjádření účastníků řízení:

ne

Datum skončení převímacího řízení:

Dnem skončení převímacího řízení zástupci zhotovitele odevzdávají dokončenou stavbu: „název akce“ a zástupci objednatele ji převímají. Zároveň zástupci budoucího uživatele převímají toto dílo do své správy



a užívání.

	Jméno a příjmení	podpisy
Zástupci zhotovitele		
Zástupci přijímací organizace		
Zástupci budoucího uživatele		
Ostatní účastníci řízení		



EVROPSKÁ UNIE
Evropský fond pro regionální rozvoj
Integrovaný regionální operační program



MINISTERSTVO
PRO MÍSTNÍ
ROZVOJ ČR

Příloha č. 5: Vzor - Jednotný vizuální styl Středočeského kraje a Grafický manuál povinné publicity pro IROP

VZOR – Jednotný vizuální styl Středočeského kraje

DZNAČENÍ MAJETKU KRAJE
Označení majetku Středočeského kraje je výraznou aplikací vizuálního stylu. Logo doplněné textovou informací může být realizováno různou formou vyplývající ze samotného umístění v exteriéru či interiéru budov pod spádem kraje. Zobrazená velikost desky formátu 40 x 30 cm na šířku nabitá písmo Helvetica Medium o velikosti vodorádky 15 mm, v této velikosti je text již dostatečně čitelný. Pro exteriérové užití je vhodná deska s písmo zvláště.



VZOR – Publicita IROP

Grafický manuál povinné publicity pro IROP

Po dobu realizace projektu musí být vystaven v místě realizace projektu na viditelném místě dočasný billboard o doporučených rozměrech 5,1 x 2,4 m (standardní euroformát). Povinný minimální rozměr dočasného billboardu je 2,1 x 2,2 m. U obou uvedených rozměrů první číslo udává šířku dočasného billboardu. Na dočasném billboardu musí být uveden název projektu a hlavní cíl projektu.

Před dokončením realizace projektu zhotoví a umístí dodavatel v místě jeho realizace stálou pamětní desku. Stálá pamětní deska musí být v místě snadno viditelném pro veřejnost. Stálá pamětní deska by měla být vyrobena z odolného a trvalého materiálu a její minimální velikost by měla být 0,3 x 0,4 m (lze použít na výšku i na šířku). Musí na ní být uveden název projektu a hlavní cíl projektu.

Logo IROP



EVROPSKÁ UNIE
Evropský fond pro regionální rozvoj
Integrovaný regionální operační program



EVROPSKÁ UNIE
Evropský fond pro regionální rozvoj
Integrovaný regionální operační program



MINISTERSTVO
PRO MÍSTNÍ
ROZVOJ ČR

Logo MMR ČR



MINISTERSTVO
PRO MÍSTNÍ
ROZVOJ ČR

Logo IROP, logo MMR ČR, název projektu a hlavní cíl projektu musí zabírat nejméně 1/3 plochy plakátu, dočasného billboardu nebo stálé pamětní desky. Zbylé 2/3 plochy je možné využít pro grafickou prezentaci projektu. Na plakátu, dočasném billboardu a stálé pamětní desce není možné použít žádná další loga.

Ideální logolink



EVROPSKÁ UNIE
EVROPSKÝ FOND PRO REGIONÁLNÍ ROZVOJ
INTEGROVANÝ REGIONÁLNÍ OP



MINISTERSTVO
PRO MÍSTNÍ
ROZVOJ ČR

Povolené alternativy logolinku jsou v dostatečně kvalitním rozlišení, případně i v křivkách, k dispozici na webových stránkách IROP <http://www.strukturalni-fondy.cz/cs/Microsites/IROP/Dokumenty?refnodeid=760249>.

Další podmínky publicity lze nalézt na http://strukturalni-fondy.cz/getmedia/da5fb6d2-cad7-415b-ac00-9ac1a7eb50da/Obecna-pravidla-IROP_vydani-1-7_cstopis.pdf?ext=.pdf

Další podmínky publicity lze nalézt na http://strukturalni-fondy.cz/getmedia/da5fb6d2-cad7-415b-ac00-9ac1a7eb50da/Obecna-pravidla-IROP_vydani-1-7_cstopis.pdf?ext=.pdf

POJISTNÝ CERTIFIKÁT

Pojistitel potvrzuje, že dne **21.11.2017** uzavřel s pojistníkem: **AZ SANACE a.s.**
Pražská 53/37
400 01 Ústí nad Labem - Vaňov
IČ: 25033514
Jednatel: Ing. Jakub Zavoral

**pojistnou smlouvu č. 8068764113, a to na dobu od: 21.11.2017 13:15 hod. do:
17.03.2018 00:00 hod.**

Touto smlouvou je sjednáno **Stavebně-montážní pojištění** dle Všeobecných pojistných podmínek - zvláštní část Stavebně-montážní pojištění VPP SMP 2014 (dále jen „VPP SMP 2014“) pro stavebně-montážní dílo „**II/105 Kamenný Přívod, rekonstrukce mostu ev.č. 105-010**“. Rozsah sjednaného pojištění je následující:

<i>Předmět pojištění</i>	<i>Horní hranice pojistného plnění</i>	<i>Spoluúčast</i>
- stavebně-montážní dílo	4 854 580 Kč	20 000 Kč
- zařízení a vybavení staveniště:		
- stavební a montážní stroje, nářadí a přístroje :		
- náklady na demolici a odvoz sutí :		

Pojištění je sjednáno v rozsahu:


- část A. Pojištění věcí dle VPP SMP 2014

DOLOŽKY:

- 004 Zvláštní podmínky týkající se rozšířeného krytí údržby
- 107 Podmínka pro ubytovny a sklady
- 108 Podmínka pro zařízení a vybavení staveniště (místa montáže) a stavební a montážní stroje, nářadí a přístroje
- 109 Podmínka pro skladování stavebního materiálu
- 110 Zvláštní podmínky stanovené pro bezpečnostní opatření týkající se atmosférických srážek, povodně a záplavy
- 111 Zvláštní podmínky týkající se odstranění sutí ze sesuvů půdy
- 112 Podmínky pro protipožární zařízení a požární bezpečnost na staveništích
- 121 Zvláštní podmínky pro pilotové základy a pro opěrné zdi

Místo pojištění : **Středočeský kraj, Kamenný Přívod, komunikace II/105, most ev.č. 105-010**

V Ústí nad Labem dne 21.11.2017


CSOB Pojišťovna, a. s., člen holdingu ČSOB

Časový a finanční harmonogram "II/105 Kamenný přívoz, rekonstrukce mostu ev.č.105-010"

	rok	2018															
	měsíc	1				2				3				4			
	doba výstavby v týdnech	1	2	3	4	5	6	7	8	9	10	11	12	13	14	15	16
	předání staveniště																ukončení
DIO																	
Odstranění stávajících vozovkových vrstev																	
Provedení zápor																	
Zemní a bourací práce																	
Výstavba rámového mostu																	
Přechodové oblasti včetně drenáží																	
Výstavba říms																	
Izolace																	
Vozovka																	
Dlažby																	
Montáž zábradlí																	
	měsíční fakturace bez DPH (Kč)	1 700 000				2 000 000				1 154 579,99				0,00			
	celkem fakturace bez DPH (Kč)	4 854 579,99															
	celkem fakturace vč. DPH (Kč)	5 874 041,79															

Zpracoval: Ing. Ladislav Bohuslav, stavbyvedoucí

V Ústí nad Labem, 29. 11. 2017

Schválil:

Ing. Tomáš Vohryzka
předseda představenstva

Ing. Tomáš Novák
člen představenstva

AZ SANACE a.s.
Pražská 53
400 01 Ústí nad Labem
DIČ: CZ26039514

64

SOUHRNNÝ LIST STAVBY

Kód: IMPORT

Stavba: most 10 soupis prací neoceněný s rozbořem

JKSO:

Místo:

CC-CZ:

Datum: 13.7.2017

Objednatel:

IČ:

DIČ:

Zhotovitel:

IČ:

DIČ:

Projektant:

IČ:

DIČ:

Zpracovatel:

IČ:

DIČ:

Poznámka:

Náklady z rozpočtů				4 854 579,99
Ostatní náklady ze souhrnného listu				0,00
Cena bez DPH				4 854 579,99
DPH základní	21,00%	ze	4 854 579,99	1 019 461,80
snižená	15,00%	ze	0,00	0,00
Cena s DPH		v	CZK	5 874 041,79

Projektant

Datum a podpis:

Razítko

Zpracovatel

Datum a podpis:

Razítko

Objednavatel

Datum a podpis:

Razítko

Zhotovitel



VACE a.s.
Pražská 53
Městský nad Labem
IČ: 225082514

Datum a podpis:

Razítko

REKAPITULACE OBJEKTŮ STAVBY

Kód: IMPORT

Stavba: most 10 soupis prací neoceněný s rozbořem

Místo:

Datum: 13.7.2017

Objednatel:

Projektant:

Zhotovitel:

Zpracovatel:

Kód	Objekt	Cena bez DPH [CZK]	Cena s DPH [CZK]
1)	Náklady z rozpočtů	4 854 579,99	5 874 041,79
	Soupis prací	4 854 579,99	5 874 041,79
2)	Ostatní náklady ze souhrnného listu	0,00	0,00
Celkové náklady za stavbu 1) + 2)		4 854 579,99	5 874 041,79

KRYCÍ LIST ROZPOČTU

Stavba: most 10 soupis prací neoceněný s rozbořem

Objekt: Soupis prací - Soupis prací

JKSO:

Místo:

CC-CZ:

Datum: 13.7.2017

Objednatel:

IČ:

DIČ:

Zhotovitel:

IČ:

DIČ:

Projektant:

IČ:

DIČ:

Zpracovatel:

IČ:

DIČ:

Poznámka:

Náklady z rozpočtu 4 854 579,99

Ostatní náklady 0,00

Cena bez DPH 4 854 579,99

DPH základní 21,00% ze 4 854 579,99 1 019 461,80

snížená 15,00% ze 0,00 0,00

Cena s DPH v CZK 5 874 041,79

Projektant

Datum a podpis:

Razítko

Zpracovatel

Datum a podpis:

Razítko

Objednavatel

Datum a podpis:

Razítko

Zhotovitel



AZ SANACE a.s.
Pražská 53
250 01 Ústí nad Labem
IČ: 0225038614

Datum a podpis:

Razítko

REKAPITULACE ROZPOČTU

Stavba: most 10 soupis prací neoceněný s rozbořem

Objekt: Soupis prací - Soupis prací

Místo:

Datum:

13.7.2017

Objednatel:

Projektant:

Zhotovitel:

Zpracovatel:

Kód - Popis	Cena celkem [CZK]
1) Náklady z rozpočtu	4 854 579,99
0 - Všeobecné konstrukce a práce	342 560,64
1 - Zemní práce	198 774,59
2 - Základy	1 351 905,02
3 - Svislé konstrukce	1 341 866,26
4 - Vodorovné konstrukce	427 951,93
5 - Komunikace	105 457,33
7 - PSV	83 771,25
8 - Trubní vedení	6 771,52
9 - Ostatní konstrukce a práce	931 924,76
D1 - DIO	63 596,69
2) Ostatní náklady	0,00
Celkové náklady za stavbu 1) + 2)	4 854 579,99

68

ROZPOČET

Stavba: most 10 soupis prací neoceněný s rozbořem

Objekt: Soupis prací - Soupis prací

Místo:

Datum: 13.7.2017

Objednatel:

Projektant:

Zhotovitel:

Zpracovatel:

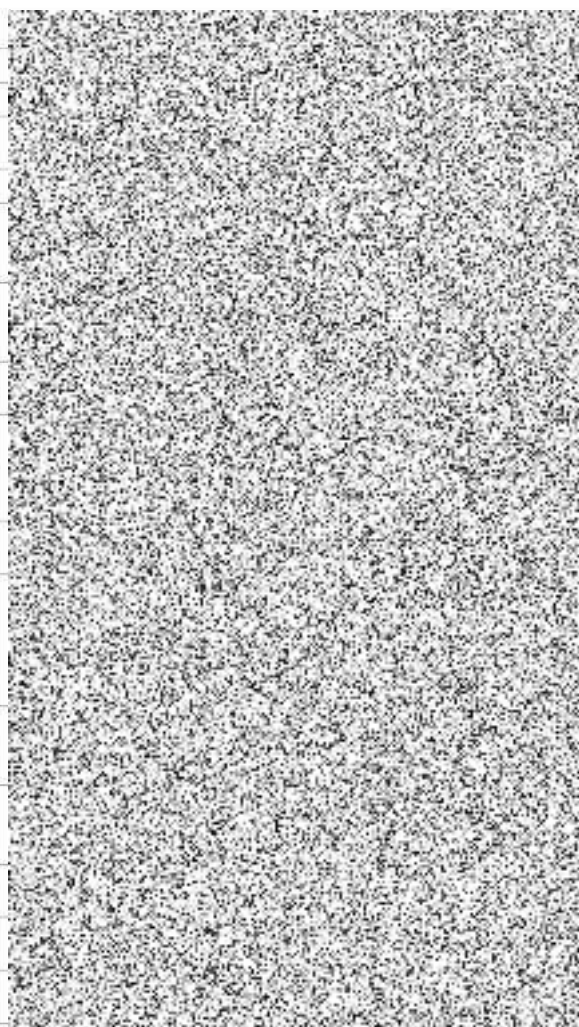
PČ	Typ	Kód	Popis	MJ	Množství	J.cena [CZK]	Cena celkem [CZK]
----	-----	-----	-------	----	----------	--------------	-------------------

Náklady z rozpočtu

4 854 579,99

0 - Všeobecné konstrukce a práce

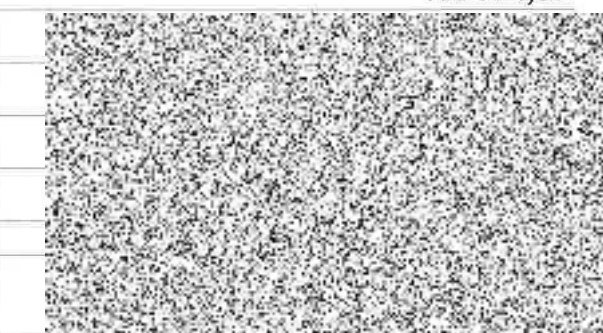
1	K	014101	POPLATKY ZA SKLÁDKU - zemina	M3			
2	K	014102a	POPLATKY ZA SKLÁDKU - suť	T			
3	K	014102b	POPLATKY ZA SKLÁDKU - odpad z bourání komunikací	T			
4	K	02943	OSTATNÍ POŽADAVKY - VYPRACOVÁNÍ RDS	Kč			
5	K	0940	OSTATNÍ POŽADAVKY - VYPRACOVÁNÍ DOKUMENTACE, vypracování dokumentace skutečného provedení stavby	Kč			
6	K	0251B	PRŮZKUMNÉ PRÁCE DIAGNOSTIKY KONSTRUKCÍ NA POVRCHU, diagnostika spodní stavby	kpl			
7	K	02510	ZKOUŠENÍ MATERIÁLŮ ZKUŠEBNOU ZHOTOVITELE	Kč			
8	K	02520	ZKOUŠENÍ MATERIÁLU NEZÁVISLOU ZKUŠEBNOU, zajištění všech zkoušek materiálů, požadovaných objednatelem nad rámec požadavků TKP a ZTKP	SOU BOR			
9	K	02610	ZKOUŠENÍ KONSTRUKCÍ A PRACÍ ZKUŠEBNOU ZHOTOVITELE	Kč			
10	K	02620	ZKOUŠENÍ KONSTRUKCÍ A PRACÍ NEZÁVISLOU ZKUŠEBNOU, zajištění všech zkoušek konstrukcí a prací, požadovaných objednatelem nad rámec požadavků TKP a ZTKP	SOU BOR			
11	K	02841	PRŮZKUMNÉ PRÁCE ŽIVOTNÍHO PROSTŘEDÍ NA POVRCHU, měření hluku před a po realizaci stavby	SOU BOR			
12	K	0291002	OSTATNÍ POŽADAVKY - ZEMĚMĚŘIČSKÁ MĚŘENÍ, zaměření skutečného provedení stavby nezávislým geodetem	SOU BOR			
13	K	02911	OSTATNÍ POŽADAVKY - GEODETICKÉ MĚŘENÍ, měření během stavby a záruční doby	HM			
14	K	029412	OSTATNÍ POŽADAVKY - VYPRACOVÁNÍ MOSTNÍHO LISTU	KUS			
15	K	029511	OSTATNÍ POŽADAVKY - POSUDKY A KONTROLY, 1. hlavní prohlídka	Kč			



1 - Zemní práce

198 774,59

16	K	113765	FRÉZOVÁNÍ DRÁŽKY PRŮŘEZU DO 600MM2 V ASFALTOVÉ VOZOVCE	M			
17	K	113138	ODSTRANĚNÍ KRYTU VOZOVEK A CHODNÍKŮ S ASFALT POJIVEM, ODVOZ DO 20KM	M3			
18	K	125738	VYKOPÁVKY ZE ZEMNÍKŮ A SKLÁDEK TR. I, ODVOZ DO 20KM	M3			
19	K	131738	HLOUBENÍ JAM ZAPAŽ I NEPAŽ TR. I, ODVOZ DO 20KM	M3			
20	K	17411	ZÁSYP JAM A RÝH ZEMINOU SE ZHUTNĚNÍM	M3			
21	K	172991	ZŘÍZENÍ TĚSNĚNÍ Z FÓLIE - GEOMEMBRÁNA - PEVNOST MIN. 20kN/m, PROTAŽENÍ MIN. 20%	M2			



2 - Základy

1 351 905,02

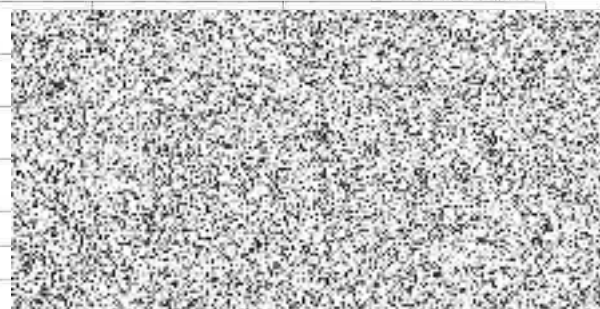
89

PČ	Typ	Kód	Popis	MJ	Množství	J.cena [CZK]	Cena celkem [CZK]
22	K	264839	VRTY PRO PILOTY TŘ III A IV D DO 700MM	M			
23	K	22694	ZÁPOROVÉ PAŽENÍ Z KOVU DOČASNÉ	T			
24	K	228171	VYTAHOVÁNÍ PILOT Z KOVOVÝCH DÍLCŮ	T			
25	K	22695A	VYDŘEVA ZÁPOROVÉHO PAŽENÍ DOČASNÁ (PLOCHA)	M2			
26	K	2269991R	KOTVA KABELOVÁ PRAMENCOVÁ 3xLs15,5-1800 dl. 9,0m - komplet, včetně vrtů, injektování, napínání	KUS			
27	K	21331	DRENÁŽNÍ VRSTVY Z BETONU MEZEROVITÉHO (DRENÁŽNÍHO)	M3			
28	K	21341	DRENÁŽNÍ VRSTVY Z PLASTBETONU (PLASTMALTY)	M3			

3 - Svislé konstrukce

1 341 866,26

29	K	327325	ZDI OPĚRNÉ, ZÁRUBNÍ, NÁBŘEŽNÍ ZE ŽELEZOVÉHO BETONU DO C30/37 (B37)	M3			
30	K	327365	VÝZTUŽ ZDI OPĚRNÝCH, ZÁRUBNÍCH, NÁBŘEŽNÍCH Z OCELI 10505	T			
31	K	389325	MOSTNÍ RÁMOVÉ KONSTRUKCE ZE ŽELEZOBETONU C30/37	M3			
32	K	389365	VÝZTUŽ MOSTNÍ RÁMOVÉ KONSTRUKCE Z OCELI 10505	T			
33	K	317325	ŘÍMSY ZE ŽELEZOBETONU DO C30/37 (B37)	M3			
34	K	317365	VÝZTUŽ ŘÍMS Z OCELI 10505	T			



4 - Vodorovné konstrukce

427 951,93

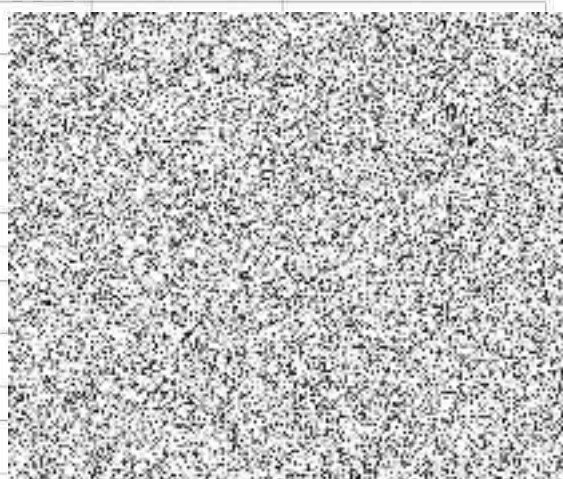
35	K	467312	STUPNĚ A PRAHY VOD KORYT Z PROST BETONU DO C12/15 (B15)	M3			
36	K	451312	PODKLADNÍ A VÝPLNOVÉ VRSTVY Z PROSTÉHO BETONU C12/15	M3			
37	K	451313	PODKLADNÍ A VÝPLNOVÉ VRSTVY Z PROSTÉHO BETONU C16/20	M3			
38	K	451314	PODKLADNÍ A VÝPLNOVÉ VRSTVY Z PROSTÉHO BETONU C25/30	M3			
39	K	465512	DLAŽBY Z LOMOVÉHO KAMENE NA MC	M3			



5 - Komunikace

105 457,33

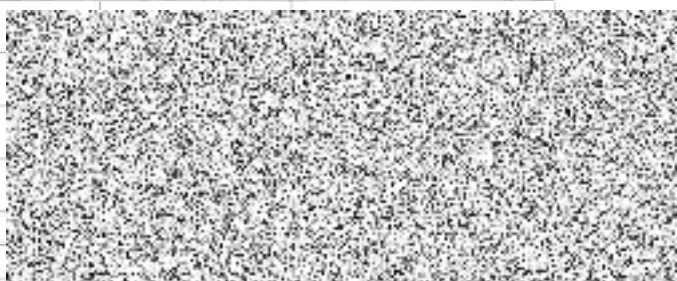
40	K	574A33	ASFALTOVÝ BETON PRO OBRUSNÉ VRSTVY ACO 11 TL. 40MM	M2			
41	K	574I53	ASFALTOVÝ KOBEREK MASTIXOVÝ SMA 11 TL. 40MM	M2			
42	K	574C58	ASFALTOVÝ BETON PRO LOŽNÍ VRSTVY ACL 22+, 22S TL. 60MM	M2			
43	K	574E98	ASFALTOVÝ BETON PRO PODKLADNÍ VRSTVY ACP 22+, 22S TL. 100MM	M2			
44	K	56340	VOZOVKOVÉ VRSTVY ZE ŠTĚRKOPÍSKU	M3			
45	K	58920	VÝPLŇ SPAR MODIFIKOVANÝM ASFALTEM	M			
46	K	572131	INFILTRAČNÍ POSTŘIK ASFALTOVÝ DO 1,5KG/M2	M2			
47	K	572221	SPOJOVACÍ POSTŘIK Z ASFALTU DO 1,0KG/M2	M2			
48	K	575B51	LITÝ ASFALT MA II 8 TL. 40MM	M2			
49	K	56333	VOZOVKOVÉ VRSTVY ZE ŠTĚRKODRTI TL. DO 150MM	M2			



7 - PSV

83 771,25

50	K	711132	IZOLACE BĚŽNÝCH KONSTRUKCÍ PROTI VOLNĚ STÉKAJÍCÍ VODĚ ASFALTOVÝMI PÁSY	M2			
51	K	711452	IZOLACE MOSTOVEK POD VOZOVKOU ASFALTOVÝMI PÁSY S PEČETÍČÍ VRSTVOU	M2			
52	K	711432	IZOLACE MOSTOVEK POD ŘÍMSOU ASFALTOVÝMI PÁSY	M2			
53	K	711502	OCHRANA IZOLACE NA POVRCHU ASFALTOVÝMI PÁSY	M2			
54	K	78382	NÁTĚRY BETON KONSTR TYP S2 (OS-B)	M2			
55	K	78383	NÁTĚRY BETON KONSTR TYP S4 (OS-C)	M2			



PČ	Typ	Kód	Popis	MJ	Množství	J.cena [CZK]	Cena celkem [CZK]
----	-----	-----	-------	----	----------	--------------	-------------------

8 - Trubní vedení

6 771,52

56	K	87533	POTRUBÍ DREN Z TRUB PLAST DN DO 150MM	M			
----	---	-------	---------------------------------------	---	--	--	--

9 - Ostatní konstrukce a práce

931 924,76

57	K	917224	SILNIČNÍ A CHODNÍKOVÉ OBRUBY Z BETONOVÝCH OBRUBNÍKŮ ŠÍŘ 100MM	M			
58	K	9112A3	ZÁBRADLÍ MOSTNÍ S VODOR MADLY - DEMONTÁŽ S PŘESUNEM	M			
59	K	9111A1	ZÁBRADLÍ SILNIČNÍ S VODOR MADLY - DODÁVKA A MONTÁŽ	M			
60	K	9117C3	SVOD OCEL ZÁBRADEL ÚROVEŇ ZADRŽ H2 - DEMONTÁŽ S PŘESUNEM	M			
61	K	91345	NIVELAČNÍ ZNAČKY KOVOVÉ	KUS			
62	K	990093R	DODÁVKA A VLEPENÍ KOTEV ŘÍMS, VČ. PROVEDENÍ VRTU	KUS			
63	K	966158	BOURÁNÍ KONSTRUKCÍ Z PROST BETONU S ODVOZEM DO 20KM	M3			
64	K	966168	BOURÁNÍ KONSTRUKCÍ ZE ŽELEZOBETONU S ODVOZEM DO 20KM	m3	2		
65	K	9900001R	Provizorní lávka pro pěší š=3 m, dl 9,5 m - dodávka, 2x osazení, 1x přesun, 1x demontáž	KUS			

D1 - DIO

63 596,69

66	K	914124	DOPRAV ZNAČKY ZÁKLAD VEL OCEL FÓLIE TR 1 - DOD, MONT, DEMONT	KUS			
67	K	914129	DOPRAV ZNAČKY ZÁKLAD VEL OCEL FÓLIE TR 1 - NÁJEMNÉ	KSDE N			
68	K	914244	DOPRAV ZNAČKY ZVĚTŠ VEL OCEL FÓLIE TR 3 - DOD, MONT, DEMONT	KUS			
69	K	914249	DOPRAV ZNAČKY ZVĚTŠ VEL OCEL FÓLIE TR 3 - NÁJEMNÉ	KSDE N			
70	K	9149991R	Rušení značky přeškrtnutím orazňovou páskou, vč. odstranění	ks			