

Objednatel stavby:




Krajská správa a údržba silnic Středočeského kraje, p.o.

Zborovská 11, 150 21 Praha 5  
IČ: 000 66 001

Souřadnicový systém: S-JTSK

Výškový systém: Bpv

Číslo zakázky:	18 196 00	HIP:	Ing. Petr SOUČEK	 Praha 4, Bezová 1658, 147 14 tel: +420 244062215 fax: +420 244461038 e-mail: pontex@pontex.cz
Schválil:	Ing. Václav HVÍZDAL	602214618, soucek@pontex.cz	Ing. Jan BAŽIL	
		727 970 803, bazil@pontex.cz		
Tech. kontrola:	Ing. Petr MATOUŠEK	Vypracoval:	Ing. Lukáš BOHÁČEK	
723271365, pma@pontex.cz		bohacek@pontex.cz		

Objednatel: KSÚS Středočeského kraje		Obec: KRALUPY NAD VLTAVOU		Kraj: STŘEDOČESKÝ	
Akce:	II/101 KRALUPY N. VLT., MOST EV.Č. 101-055 PŘES POTOK V KRALUPECH N. VLT.			Datum	Stupeň
				02/2022	PDPS
				Souprava	Č. přílohy
Část:	E. DOKLADOVÁ ČÁST				E.4
Příloha:	PRŮZKUM INŽENÝRSKÝCH SÍTÍ				



## Přehled správců inženýrských sítí

Č. vyjádření	DOSS a správci sítí	Dojde ke střetu	Poznámka
1	CETIN	ANO	
2	ČEZ DISTRIBUCE	ANO	Přeložka VN a NN (stavba v průběhu)
3	Telco Pro Services, a. s.	NE	
3	GasNet	ANO	
4	Středočeské vodárny	ANO	V rámci jiné akce probíhá výměna
5	T-Mobile	NE	
6	UPC	ANO	
7	MERO	NE	



**VYJÁDŘENÍ O EXISTENCI SÍTĚ ELEKTRONICKÝCH KOMUNIKACÍ  
společnosti Česká telekomunikační infrastruktura a.s.  
(„Vyjádření“)**

**A VŠEOBECNÉ PODMÍNKY OCHRANY SÍTĚ ELEKTRONICKÝCH KOMUNIKACÍ  
společnosti Česká telekomunikační infrastruktura a.s.  
(„Všeobecné podmínky ochrany SEK“)**

toto Vyjádření a Všeobecné podmínky ochrany SEK je vydané dle ustanovení § 101 zákona č. 127/2005 Sb., o elektronických komunikacích a o změně některých souvisejících zákonů, v platném znění („**Zákon o elektronických komunikacích**“), a dle ustanovení § 161 zákona č. 183/2006 Sb., o územním plánování a stavebním řádu, v platném znění („**Stavební zákon**“), a dle příslušných ustanovení zákona č. 89/2012 Sb., občanského zákoníku, v platném znění („**Občanský zákoník**“)

**Číslo jednací: 659067/18**

**Číslo žádosti: 0118 197 316 („Žádost“)**

Název akce („ <b>Stavba</b> “)	II/101 Kralupy nad Vltavou, most ev.č. 101-055 přes potok v Kralupech nad Vltavou	
Důvod vydání Vyjádření („ <b>Důvod vyjádření</b> “)	Informace o poloze sítě	
<b>Žadatel</b>	Pontex, spol. s r.o. (Pontex Consulting Engineers, Ltd.)	
<b>Stavebník</b>	Krajská správa a údržba silnic Středočeského kraje, příspěvk, Zborovská 81/11, Praha, 15000	
<b>Zájmové území</b>	Okres	Mělník
	Obec	Kralupy nad Vltavou
	Kat. území / č. parcely	Kralupy nad Vltavou
<b>Platnost Vyjádření</b>	<b>2. 7. 2020 („Den konce platnosti Vyjádření“)</b>	

Žadatel Žádostí určil a vyznačil Zájmové území, jakož i určil Důvod Vyjádření.

Na základě určení a vyznačení Zájmového území Žadatelem a na základě určení Důvodu Vyjádření vydává společnost Česká telekomunikační infrastruktura a.s. následující Vyjádření:

**Dojde ke střetu** se sítí elektronických komunikací (dále jen „**SEK**“) společnosti **Česká telekomunikační infrastruktura a.s.**

- (I) Na Žadatelem určeném a vyznačeném Zájmovém území se vyskytuje SEK společnosti Česká telekomunikační infrastruktura a.s.; a
- (II) Stavebník nebo jím pověřená třetí osoba je povinen řídit se Všeobecnými podmínkami ochrany SEK, které jsou nedílnou součástí Vyjádření; a
- (III) pro případ, že bude nezbytné přeložení SEK, zajistí vždy takové přeložení SEK její vlastník, společnost Česká telekomunikační infrastruktura a.s. Stavebník, který vyvolal překládku SEK je dle ustanovení § 104 odst. 17 Zákona o elektronických komunikacích povinen uhradit společnosti Česká telekomunikační infrastruktura a.s. veškeré náklady na nezbytné úpravy dotčeného úseku SEK, a to na úrovni stávajícího technického řešení; a
- (IV) pro účely přeložení SEK dle bodu (III) tohoto Vyjádření je Stavebník povinen uzavřít se společností Česká telekomunikační infrastruktura a.s. Smlouvu o realizaci překládky SEK; a
- (V) Stavebník a/nebo Žadatel není oprávněn užít toto Vyjádření k podání jakékoliv žádosti o vydání jakéhokoliv správního rozhodnutí či jiného rozhodnutí majícího obdobný charakter.

Číslo jednací: 659067/18

Číslo žádosti: 0118 197 316

Vyjádření je platné pouze pro Zájmové území určené a vyznačené Žadatelem, jakož i pro Důvod Vyjádření stanovený a určený Žadatelem v Žádosti.

Vyjádření pozbývá platnosti i) dnem, kdy je Žadatelem a/nebo Stavebníkem použito k podání žádosti o vydání jakéhokoliv správního rozhodnutí či jiného rozhodnutí majícího obdobný charakter a/nebo dnem zahájení jakéhokoliv správního rozhodnutí či jiného rozhodnutí majícího obdobný charakter, ve kterém bylo Vyjádření použito, ii) uplynutím doby platnosti v tomto Vyjádření uvedeného, iii) změnou rozsahu Zájmového území či změnou Důvodu Vyjádření uvedeného v Žádosti a/nebo iv) porušením Všeobecných podmínek ochrany SEK, to vše v závislosti na tom, která ze skutečností rozhodná pro pozbytí platnosti Vyjádření nastane nejdříve.

Společnost Česká telekomunikační infrastruktura a.s. vydáním tohoto Vyjádření poskytla Žadateli pro Žadatelem určené a vyznačené Zájmové území veškeré informace o SEK dostupné společnosti Česká telekomunikační infrastruktura a.s. ke dni podání Žádosti.

V případě dotazů k Vyjádření kontaktujte prosím asistenční linku 238 461 111.

**Přílohami Vyjádření jsou:**

- *Všeobecné podmínky ochrany SEK*
- *Informace k vytýčení SEK ve vlastnictví společnosti Česká telekomunikační infrastruktura a.s.*
- *Situační výkres (obsahuje Zájmové území určené a vyznačené Žadatelem a výřezy účelové mapy SEK)*

Vyjádření vydala společnost **Česká telekomunikační infrastruktura a.s.** dne: 2. 7. 2018.



Česká telekomunikační infrastruktura a.s.  
Olšanská 2681/6  
130 00 Praha 3  
DIČ: CZ04084063  
96

**VŠEOBECNÉ PODMÍNKY OCHRANY SÍTĚ ELEKTRONICKÝCH KOMUNIKACÍ společnosti Česká telekomunikační infrastruktura a.s.**

**1. PLATNOST VŠEOBECNÝCH PODMÍNEK**

- i) Tyto Všeobecné podmínky ochrany sítě elektronických komunikací (dále jen „VPOSEK“) tvoří součást Vyjádření (jak je tento pojem definován níže v článku 2 VPOSEK).
- ii) V případě rozporu mezi Vyjádřením a těmito VPOSEK mají přednost ustanovení Vyjádření, pokud není těmito VPOSEK stanoveno jinak.

**2. DEFINICE**

Níže uvedené termíny, jsou-li použity v těchto VPOSEK a uvozeny velkým písmenem, mají následující význam:

„**CETIN**“ znamená Česká telekomunikační infrastruktura a.s. se sídlem Olšanská 2681/6, Praha 3 PSČ 130 00, IČO: 04084063, zapsaná v obchodním rejstříku vedeném Městským soudem v Praze pod spz. B 20623;

„**Den**“ je kalendářní den;

„**Kabelovod**“ podzemní zařízení sestávající se z tělesa Kabelovodu a kabelových komor, sloužící k zatahování kabelů a ochranných trubek;

„**Občanský zákoník**“ znamená zákon č. 89/2012 Sb., občanský zákoník, ve znění pozdějších předpisů;

„**POS**“ je zaměstnanec společnosti CETIN, pověřený ochranou sítě, Martin Bárta, tel.: 724 174 105, e-mail: martin.barta@cetin.cz;

„**Pracovní den**“ znamená Den, který není v České republice dnem pracovního klidu nebo státem uznaným svátkem;

„**Příslušné požadavky**“ znamená jakýkoli a každý příslušný právní předpis, vč. technických norem, nebo normativní právní akt veřejné správy či samosprávy, nebo jakékoli rozhodnutí, povolení, souhlas nebo licenci, včetně podmínek, které s ním souvisí;

„**Překládka**“ je stavba spočívající ve změně trasy vedení SEK ve vlastnictví CETIN nebo přemístění zařízení SEK ve vlastnictví CETIN; Stavebník, který Překládku vyvolal, je dle ustanovení § 104 odst. 17 Zákona o elektronických komunikacích povinen uhradit společnosti CETIN veškeré náklady na nezbytné úpravy dotčeného úseku SEK, a to na úrovni stávajícího technického řešení;

„**SEK**“ je síť elektronických komunikací ve vlastnictví CETIN;

„**Stavba**“ je stavba a/nebo činnosti ve vztahu, k níž bylo vydáno Vyjádření, a je prováděna Stavebníkem a/nebo Žadatelem v souladu s Příslušnými požadavky, povolená příslušným správním rozhodnutím vydaným dle Stavebního zákona;

„**Stavebník**“ je osoba takto označená ve Vyjádření;

„**Stavební zákon**“ je zákon č. 183/2006 Sb., o územním plánování a stavebním řádu;

„**Vyjádření**“ je vyjádření o existenci sítě elektronických komunikací vydané společností CETIN dne 2. 7. 2018 pod č.j. 659067/18;

„**Zájmové území**“ je území označené Žadatelem a/nebo Stavebníkem v Žádosti;

„**Situační výkres**“ je výkres, který je přílohou Vyjádření a obsahuje Zájmové území určené a vyznačené Žadatelem v Žádosti a výřezy účelové mapy SEK;

„**Zákon o elektronických komunikacích**“ je zákon č. 127/2005 Sb., o elektronických komunikacích a o změně některých souvisejících zákonů, ve znění pozdějších předpisů;

„**Žadatel**“ je osoba takto označená ve Vyjádření.

„**Žádost**“ je žádost, kterou Žadatel a/nebo Stavebník požádal CETIN o vydání Vyjádření.

**3. PLATNOST A ÚČINNOST VPOSEK**

Tyto VPOSEK jsou platné a účinné dnem odeslání Vyjádření na i) adresu elektronické pošty Stavebníka a/nebo Žadatele uvedenou v Žádosti nebo ii) adresu pro doručení prostřednictvím poštovní přepravy uvedenou Stavebníkem a/nebo Žadatelem v Žádosti.

**4. OBECNÁ PRÁVA A POVINNOSTI STAVEBNÍKA A/NEBO ŽADATELE**

- (i) Stavebník, Žadatel je výslovně srozuměn s tím, že SEK je veřejně prospěšným zařízením, byla zřízena ve veřejném zájmu a je chráněna Příslušnými požadavky.
- (ii) SEK je chráněna ochranným pásmem, jehož rozsah je stanoven (a) ustanovením § 102 Zákona o elektronických komunikacích a/nebo (b) právními předpisy účinnými před Zákonem o elektronických komunikacích, není-li Příslušnými požadavky stanoveno jinak.
- (iii) Stavebník, Žadatel nebo jím pověřená třetí osoba, je povinen při provádění Stavby nebo jiných prací, při odstraňování havárií a projektování staveb, řídit se Příslušnými požadavky, správnou praxí v oboru stavebnictví a technologickými postupy a je povinen učinit veškerá nezbytná opatření vyžadovaná Příslušnými požadavky k ochraně SEK před poškozením. Povinnosti dle tohoto odstavce má Stavebník rovněž ve vztahu k SEK, které se nachází mimo Zájmové území.
- (iv) Při zjištění jakéhokoli rozporu mezi údaji v Situačním výkresu, který je přílohou Vyjádření a skutečným stavem, je Stavebník a/nebo Žadatel povinen bez zbytečného odkladu, nejpozději Den následující po zjištění takové skutečnosti, zjištěný rozpor oznámit POS.
- (v) Stavebník, Žadatel nebo jím pověřená třetí osoba, je povinen každé poškození či krádež SEK bezodkladně, nejpozději Den následující po zjištění takové skutečnosti, oznámit takovou skutečnost dohledovému centru společnosti CETIN na telefonní číslo +420 238 464 190.
- (vi) Bude-li Stavebník, Žadatel nebo jím pověřená třetí osoba na společnosti CETIN požadovat, aby se jako účastník správního řízení, pro jehož účely bylo toto Vyjádření vydáno, vzdala práva na odvolání proti rozhodnutí vydanému ve správním řízení, je oprávněn kontaktovat POS.

**5. POVINNOSTI STAVEBNÍKA PŘI PŘÍPRAVĚ STAVBY**

- (i) Při projektování Stavby je Stavebník povinen zajistit, aby projektová dokumentace Stavby (i) zohledňovala veškeré požadavky na ochranu SEK vyplývající z Příslušných požadavků, zejména ze Zákona o elektronických komunikacích a Stavebního zákona, (ii) respektovala správnou praxi v oboru stavebnictví a technologické postupy a (iii) umožňovala, aby i po provedení a umístění Stavby dle takové projektové dokumentace byla společnost CETIN, jako vlastník SEK schopna bez jakýkoliv omezení a překážek provozovat SEK, provádět údržbu a opravy SEK.
- (ii) Nebude-li možné projektovou dokumentací zajistit některý, byť i jeden z požadavků dle předchozího odstavce (i) a/nebo umístění Stavby by mohlo způsobit, že nebude naplněn některý, byť i jeden z požadavků dle předchozího odstavce (i), vyvolá Stavebník Překládku.
- (iii) Při projektování Stavby, která se nachází nebo je u ní zamýšleno, že se bude nacházet v ochranném pásmu radiových tras společnosti CETIN a překračuje výšku 15 m nad zemským povrchem, a to včetně dočasných objektů zařízení staveníště (jeřáby, konstrukce, atd.) je Stavebník povinen písemně kontaktovat POS za účelem získání konkrétního stanoviska a podmínek k ochraně radiových tras společnosti CETIN a pro určení, zda Stavba vyvolá Překládku. Ochranné pásmo radiových tras v šíři 50m je zakresleno do situačního výkresu, který je součástí tohoto Vyjádření.

Číslo jednací: 659067/18

Číslo žádosti: 0118 197 316

**VŠEOBECNÉ PODMÍNKY OCHRANY SÍTĚ ELEKTRONICKÝCH KOMUNIKACÍ společnosti Česká telekomunikační infrastruktura a.s.**

- (iv) Pokud se v Zájmovém území nachází podzemní silové vedení (NN) ve vlastnictví společnosti CETIN, je Stavebník povinen ve vztahu k projektové dokumentaci zajistit totéž, co je uvedeno pod písm (i) tohoto článku 5, přičemž platí, že Stavebník vyvolá Překládku v případech uvedených pod písm (ii) tohoto článku 5.
- (v) Stavebník je povinen při projektování Stavby, která je stavbou (a) zařízení silových elektrických sítí (VN, VVN a ZVVN) a/nebo (b) trakčních vedení, provést výpočet či posouzení rušivých vlivů na SEK, zpracovat ochranná opatření, to vše dle a v souladu s Příslušnými požadavky. Stavebník je povinen nejpozději třicet (30) Dnů před podáním žádosti o vydání příslušného správního rozhodnutí k umístění Stavby dle Stavebního zákona předat POS výpočet či posouzení rušivých vlivů na SEK a zpracovaná ochranná opatření.
- (vi) Je-li Stavba v souběhu s Kabelovodem, nebo Kabelovod kříží, je Stavebník povinen nejpozději ke Dni, ke kterému započne se zpracováním projektové dokumentace ke Stavbě, oznámit POS a projednat s POS (a) veškeré případy, kdy trajektorie podvrtní a protlaků budou vedeny ve vzdálenosti menší, než je 1,5 m od Kabelovodu a (b) jakékoliv výkopové práce, které budou nebo by mohly být vedeny v úrovni či pod úrovní Kabelovodu nebo kabelové komory.
- (vii) Je-li Stavba umístěna nebo má být umístěna v blízkosti Kabelovodu, ve vzdálenosti menší, než jsou 2 m nebo kříží-li Stavba Kabelovod ve vzdálenosti menší, než je 0,5 m nad nebo kdekoliv pod Kabelovodem, je Stavebník povinen předložit POS k posouzení zakreslení Stavby v příčných řezech, přičemž do příčného řezu je Stavebník rovněž povinen zakreslit profil kabelové komory.

**6. POVINNOSTI STAVEBNÍKA PŘI PROVÁDĚNÍ STAVBY**

- (i) Stavebník je před započítím jakýchkoliv zemních prací ve vztahu ke Stavbě povinen vytyčit trasu SEK na terénu dle Příslušných požadavků a dle Stavebního zákona. S vytyčenou trasou SEK je Stavebník povinen seznámit všechny osoby, které budou anebo by mohly zemní práce ve vztahu ke Stavbě provádět. V případě porušení této povinnosti bude Stavebník odpovědný společnosti CETIN za náklady a škody, které porušením této povinnosti společnosti CETIN vzniknou a je povinen je společnosti CETIN uhradit.
- (ii) Pět (5) Pracovních dní před započítím jakýchkoliv prací ve vztahu ke Stavbě je Stavebník povinen oznámit společnosti CETIN, že zahájí práce či činnosti ve vztahu ke Stavbě. Písemné oznámení dle předchozí věty zašle Stavebník na adresu elektronické pošty POS a bude obsahovat minimálně číslo jednací Vyjádření a kontaktní údaje Stavebníka.
- (iii) Stavebník je povinen zabezpečit a zajistit SEK proti mechanickému poškození, a to zpravidla dočasným umístěním silničních betonových panelů nad kabelovou trasou SEK. Do doby, než je zajištěna a zabezpečena ochrana SEK proti mechanickému poškození, není Stavebník oprávněn přejíždět vozidly nebo stavební mechanizací kabelovou trasu SEK. Při přepravě vysokých nákladů nebo při projíždění stroji, vozidly či mechanizací pod nadzemním vedením SEK je Stavebník povinen prověřit, zda výška nadzemního vedení SEK je dostatečná a umožňuje spolehlivý a bezpečný způsob přepravy nákladu či průjezdu strojů, vozidel či mechanizace.
- (iv) Při provádění zemních prací v blízkosti SEK je Stavebník povinen postupovat tak, aby nedošlo ke změně hloubky uložení nebo prostorového uspořádání SEK. V místech, kde SEK vystupuje ze země do budovy, rozváděče, na sloup apod. je Stavebník povinen vykonávat zemní práce se zvýšenou mírou opatrnosti, výkopové práce v blízkosti sloupů nadzemního vedení SEK je Stavebník povinen provádět v takové vzdálenosti od sloupu nadzemního vedení SEK,

kteřá je dostatečná k tomu, aby nedošlo nebo nemohlo dojít k narušení stability sloupu nadzemního vedení SEK. Stavebník je povinen zajistit, aby jakoukoliv jeho činností nedošlo bez souhlasu a vědomí společnosti CETIN (a) ke změně nivelety terénu, a/nebo (b) k výsadbě trvalých porostů, a/nebo (c) ke změně rozsahu a změně konstrukce zpevněných ploch. Pokud došlo k odkrytí SEK, je Stavebník povinen SEK po celou dobu odkrytí náležitě zabezpečit proti prověšení, poškození a odcizení.

- (v) Zjistí-li Stavebník kdykoliv během provádění prací ve vztahu ke Stavbě jakýkoliv rozpor mezi údaji v projektové dokumentaci a skutečností, je povinen bezodkladně přerušit práce a oznámit zjištěný rozpor na adresu elektronické pošty POS. Stavebník není oprávněn pokračovat v pracích ve vztahu ke Stavbě do doby, než získá písemný souhlas POS s pokračováním prací.
- (vi) Stavebník není bez předchozího písemného souhlasu společnosti CETIN oprávněn manipulovat s kryty kabelových komor, jakkoliv zakrývat vstupy do kabelových komor, a to ani dočasně, vstupovat do kabelových komor, jakkoliv manipulovat s případně odkrytými prvky SEK či s jakýmkoliv jiným zařízením se SEK souvisejícím. Rovněž bez předchozího písemného souhlasu společnosti CETIN není Stavebník oprávněn umístit nad trasou Kabelovodu jakoukoliv jinou síť technické infrastruktury v podélném směru.
- (vii) Byla-li v souladu s Vyjádřením a těmito VPOSEK odkryta SEK je Stavebník povinen tři (3) Pracovní dny před zakrytím SEK písemně oznámit POS zakrytí SEK a vyzvat ho ke kontrole před zakrytím. Oznámení Stavebníka dle předchozí věty musí obsahovat minimálně předpokládaný Den zakrytí, číslo jednací Vyjádření a kontaktní údaje Stavebníka. Stavebník není oprávněn provést zakrytí do doby, než získá písemný souhlas POS se zakrytím.

**7. ROZHODNÉ PRÁVO**

Vyjádření a VPOSEK se řídí českým právem, zejména Občanským zákoníkem, Zákonem o elektronických komunikacích a Stavebním zákonem. Veškeré spory z Vyjádření či VPOSEK vyplývající budou s konečnou platností řešeny u příslušného soudu České republiky.

**8. PÍSEMNÝ STYK**

Písemným stykem či pojmem „písemně“ se pro účely Vyjádření a VPOSEK rozumí předání zpráv jedním z těchto způsobů:

- v listinné podobě;
- e-mailovou zprávou se zaručeným elektronickým podpisem dle zák. č. 227/2000 Sb., o elektronickém podpisu a o změně některých dalších zákonů (zákon o elektronickém podpisu), ve znění pozdějších předpisů;

**9. ZÁVĚREČNÁ USTANOVENÍ**

- (i) Stavebník, Žadatel nebo jím pověřená třetí osoba je počínaje Dnem převzetí Vyjádření povinen užít informace a data uvedená ve Vyjádření pouze a výhradně k účelu, pro který mu byla tato poskytnuta. Stavebník, Žadatel nebo jím pověřená třetí osoba není oprávněn informace a data rozmnožovat, rozšiřovat, pronajímat, půjčovat či jinak umožnit jejich užívání třetí osobou bez předchozího písemného souhlasu společnosti CETIN.
- (ii) Pro případ porušení kterékoliv z povinností Stavebníka, Žadatele nebo jím pověřené třetí osoby, založené Vyjádřením /nebo těmito VPOSEK je Stavebník, Žadatel či jím pověřená třetí osoba odpovědný za veškeré náklady a škody, které společnosti CETIN vzniknou porušením povinnosti Stavebníka, Žadatele nebo jím pověřené třetí osoby.



Číslo jednací: 659067/18

Číslo žádosti: 0118 197 316

## Informace k vytyčení *SEK*

V případě požadavku na vytyčení *PVSEK* společnosti *Česká telekomunikační infrastruktura a.s.* se, prosím, obraťte na společnosti uvedené níže.

### **Česká telekomunikační infrastruktura a.s. - středisko Praha a Stř.Čechy**

se sídlem: Olšanská 2681/6, Praha 3, PSČ 13000

IČ: 04084063

DIČ: CZ04084063

kontakt: tel: 238461858 obslužná doba po-pa 7 - 15 hod

### **TEMO-TELEKOMUNIKACE, a.s. - výhradní dodavatel společnosti Česká telekomunikační infrastruktura a.s.**

se sídlem: U Záběhlického zámku 233/15, 106 00 Praha 10

IČ: 25740253

DIČ: CZ25740253

kontakt: Michal Nun, mobil: 601 378 578, vytyceni@temo.cz

### **ARITMET**

se sídlem: Praha 10, Vršovice, Užocká 962/6, PSČ: 100 00

IČ: 27951529

DIČ: CZ27951529

kontakt: Mikuláš Záworka, mobil: 606213599, e-mail: mikulas.zaworka@aritmet.cz  
Ing.David Kolář, mobil: 721606015, e-mail: david.kolar@aritmet.cz

### **FORTEL s.r.o.**

se sídlem: Nušlova 2286, 158 00 Praha 5

IČ: 62909380

DIČ: CZ62909380

kontakt: Petr Lásk, mobil: 602308933, e-mail: fortel@fortel.cz

### **Chadima Zdeněk**

se sídlem: Máchova 257, 539 73 Skuteč

IČ: 01222163

DIČ:

kontakt: Zdeněk Chadima, tel:731115933, e-mail: z.chadima@tiscali.cz

### **Ing. Václav Hlavatý**

se sídlem: V Lukách 2162, 269 01 Rakovník

IČ: 44255501

DIČ:

kontakt: Ing.Václav Hlavatý, mobil: 606632506, e-mail: dobrohlava@seznam.cz

### **Milouš Koloušek**

se sídlem: Novovysočanská 827/36, 190 00 Praha - Vysočany

IČ: 76397238

DIČ:

kontakt: Milouš Koloušek, mobil:605297296, e-mail: mkolousek@ixcon.cz

### **Miroslav Forchtner**

se sídlem: Vinice ev.č.4, 294 41, Dobruška

IČ: 74794850

DIČ: CZ560110/0307

kontakt: Miroslav Forchtner, mobil: 606936150, e-mail: ofim@seznam.cz

### **Miroslav Kraušner**

se sídlem: Jaselská 1159, 295 01 Mnichovo Hradiště

IČ: 64721051

DIČ: CZ64721051

kontakt: Miroslav Kraušner, mobil: 602350825, e-mail: spojdrat@seznam.cz

Číslo jednací: 659067/18

Číslo žádosti: 0118 197 316

**NEWTELELINE spol. s r.o.**

se sídlem: Praha 6, Bělohorská 185/163 169 00

IČ: 48108421

DIČ: CZ48108421

kontakt: Michal Schonauer, mobil: 608333920, e-mail: [michal.schonauer@ntl.cz](mailto:michal.schonauer@ntl.cz)

**SITEL, spol. s r.o.**

se sídlem: Baarova 957/15, 140 00 Praha 4

IČ: 44797320

DIČ: CZ 44797320

kontakt: Stanislav Rada, mobil: 606744788, e-mail: [sr@sitel.cz](mailto:sr@sitel.cz)

**SPOJMONT s.r.o.**

se sídlem: Žitavského 556, 156 00 Praha 5

IČ: 61501387

DIČ: CZ61501387

kontakt: Miloslav Možný, mobil: 777794853, e-mail: [info@spojmont.cz](mailto:info@spojmont.cz)

Jan Adámek, mobil: 777226627, e-mail: [info@spojmont.cz](mailto:info@spojmont.cz)

**SUPTEl a.s.**

se sídlem: Hřbitovní 1322/15, 312 16 Plzeň

IČ: 25229397

DIČ: CZ25229397

kontakt: Bohumír Fulín, mobil: 724635314, e-mail: [fulin@suptel.cz](mailto:fulin@suptel.cz)

Jiří Kalfířt, mobil: 724635351, e-mail: [kalfirt@suptel.cz](mailto:kalfirt@suptel.cz)

Vlastimil Koudelka, mobil: 725277777, e-mail: [koudelka@suptel.cz](mailto:koudelka@suptel.cz)

**Vegacom, a.s.**

se sídlem: Novodvorská 1010/14, 142 01 Praha 4

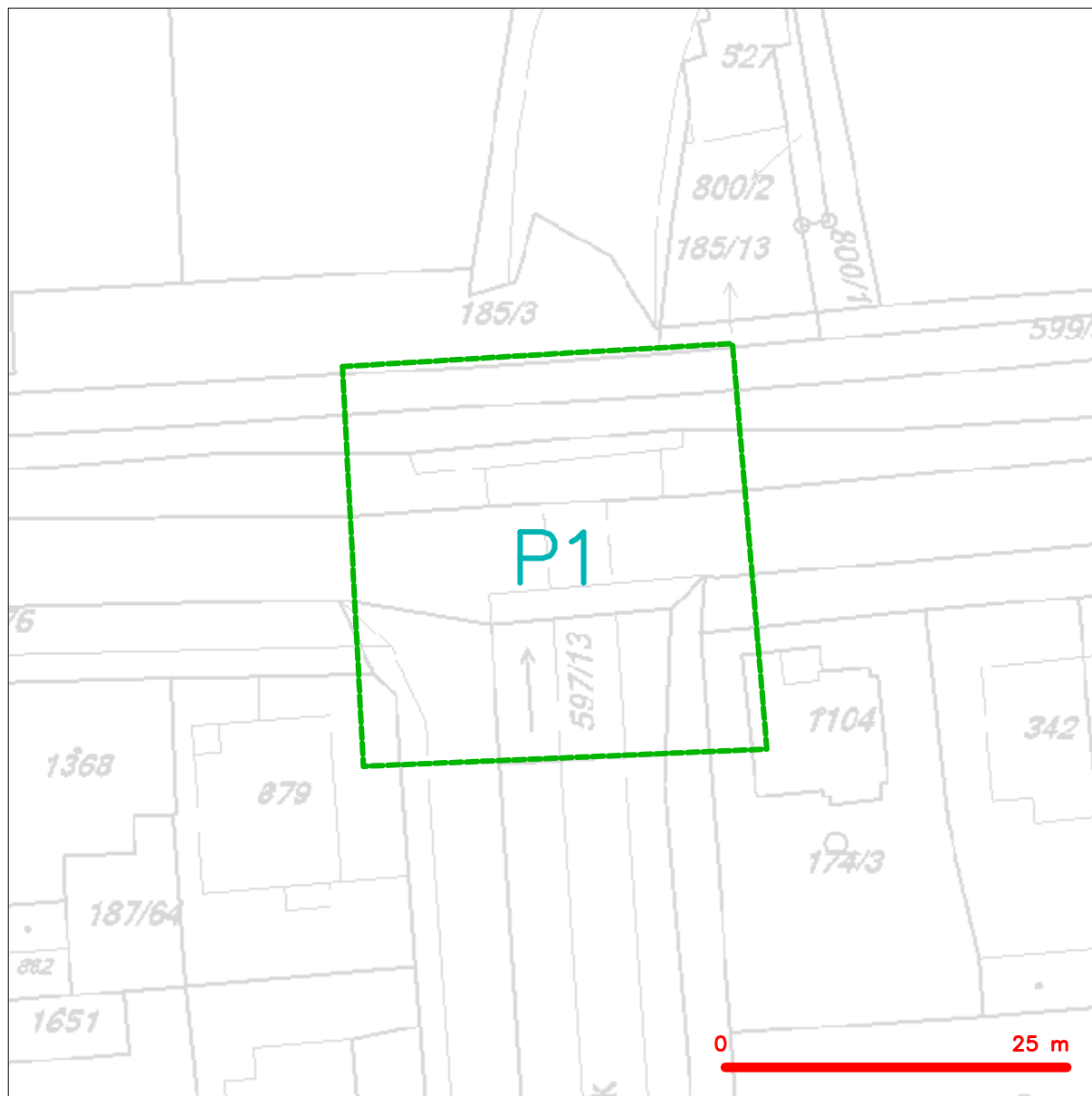
IČ: 25788680

DIČ: CZ25788680

kontakt: Vratislav Bína, mobil: 603 855 256, e-mail: [bina@vegacom.cz](mailto:bina@vegacom.cz)

Milan Novotný, mobil: 724 437 713, e-mail: [novotnym@vegacom.cz](mailto:novotnym@vegacom.cz)

## SITUAČNÍ VÝKRES - ZÁJMOVÉ ÚZEMÍ

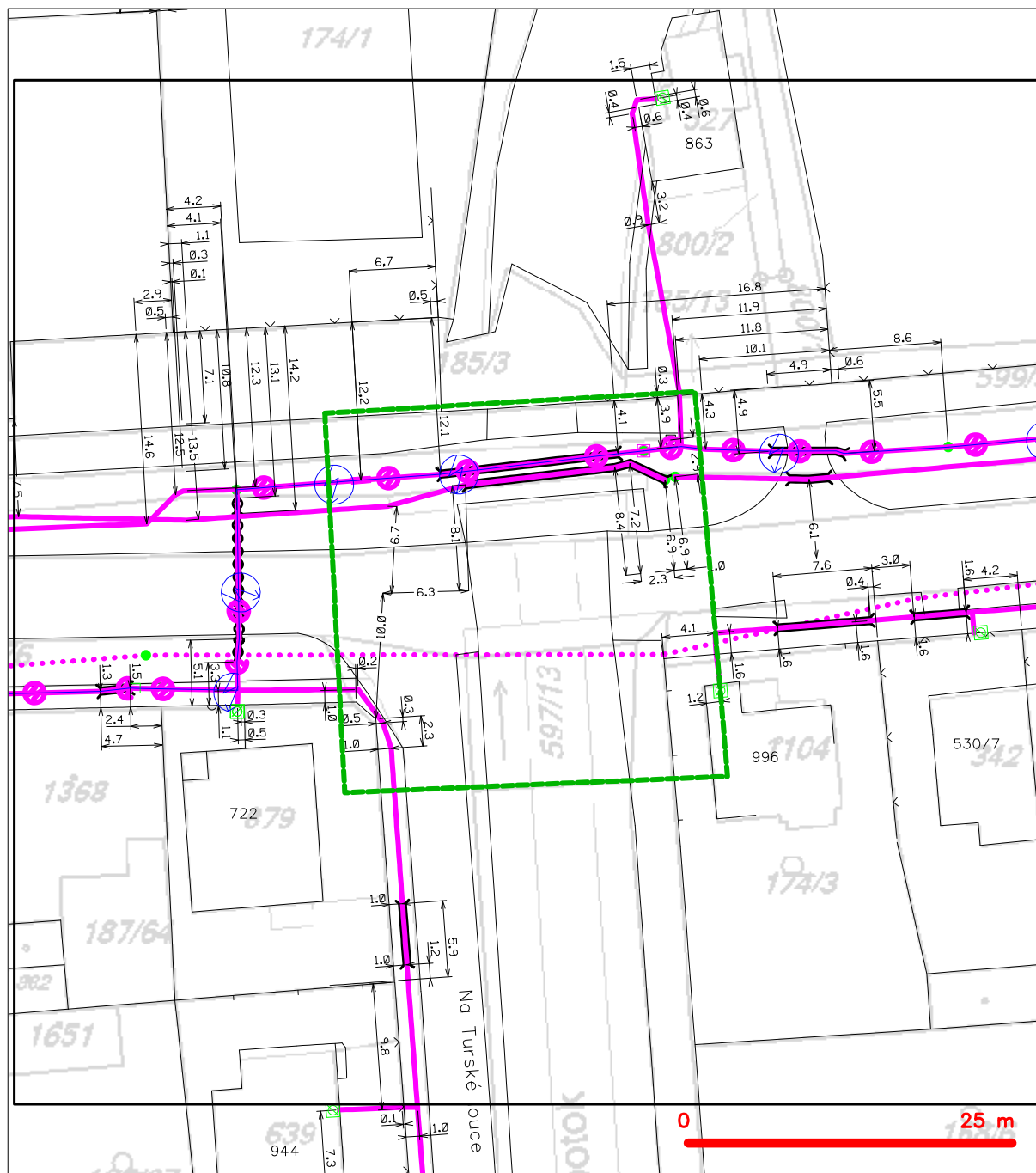


### LEGENDA

----- hranice zájmového území k vyjádření

  
Česká telekomunikační infrastruktura a.s.  
Olšanská 2681/6  
130 00 Praha 3  
DIČ: CZ04084063  
96

## SITUAČNÍ VÝKRES - POLYGON 1



### LEGENDA

- |  |  |  |  |
|--|--|--|--|
|  | hranice zájmového území k vyjádření  |  | nezaměřený průběh optického kabelu, HDPE trubky nebo souběh optického a metalického kabelu |
|  | NN přípojka, území s NN přípojkou CETIN  |  | radiové sítě, ochranné pásmo radiové sítě  |
|  | zaměřený průběh metalického kabelu   |  | nadzemní sítě  |
|  | zaměřený průběh optického kabelu, HDPE trubky nebo souběh optického a metalického kabelu |  | neprůhledná sítě   |
|  | nezaměřený průběh metalického kabelu   |  | podzemní sítě cizí   |
|  | nadzemní sítě cizí   |  | sítě s NN  |



ŽADATEL

Pontex, spol. s r.o.

NAŠE ZNAČKA

0100967163

VYŘÍZENO DNE

08.08.2018

**Sdělení o existenci energetického zařízení v majetku společnosti EZ Distribuce, a. s., pro akci:**

**II/101 Kralupy nad Vltavou, most ev. č. 101-055 přes potok v Kralupech nad Vltavou**

Vážený zákazníku,

dovolujeme si reagovat na Vaši žádost číslo 0100967163 ze dne 08.08.2018 o sdělení o existenci energetického zařízení v majetku společnosti EZ Distribuce, a. s., ve Vámi vymezeném zájmovém území.

V majetku EZ Distribuce, a. s., se na Vámi uvedeném zájmovém území nachází nebo ochranným pásmem zasahuje energetické zařízení typu:

	síť NN	síť VN	síť VVN
Podzemní síť	stejně	stejně	
Nadzemní síť			
Stanice			

Energetické zařízení je chráněno ochranným pásmem podle § 46 zákona č. 458/2000 Sb., o podmínkách podnikání a o výkonu státní správy v energetických odvětvích a o změnách některých zákonů (energetický zákon), ve znění pozdějších předpisů. Přibližný průběh tras energetických zařízení zasíláme v příloze k tomuto dopisu. Dovolujeme si upozornit, že v trase kabelového vedení může být uloženo několik kabelů.

V případě, že uvažovaná akce neboinnost zasáhne do ochranného pásma nadzemních vedení nebo trafostanic, popřípadě po vytyčení zjistíte, že zasahuje do ochranného pásma podzemních vedení, je nutné písemně požádat společnost EZ Distribuce, a. s., o souhlas s inností v ochranném pásmu (formulář je k dispozici na [www.cezdistribuce.cz](http://www.cezdistribuce.cz) v části Formulář / innosti v ochranných pásmech, kontaktní údaje pro podání Vaší žádosti naleznete v zápatí). Jestliže uvažovaná akce vyvolá potřebu dílčí změny trasy vedení nebo umístění některých prvků energetického zařízení, je nutné včas společnost EZ Distribuce, a. s., požádat o přeložku zařízení podle § 47 energetického zákona. Dovolujeme si Vás rovněž upozornit, že v zájmovém území se může nacházet také energetické zařízení, které není v majetku společnosti EZ Distribuce, a. s.

V případě existence podzemních energetických zařízení je povinností stavebníka alespoň třináct dní před započátkem zemních prací požádat o tzv. vytyčení. Kontaktní údaje pro podání žádosti naleznete na [www.cezdistribuce.cz](http://www.cezdistribuce.cz) v části Kontakty.

Pokud dojde k obnažení kabelového vedení nebo k poškození energetického zařízení, nahlašte nám prosím tuto skutečnost bezodkladně jako poruchu na bezplatnou linku 800 850 860.

Toto sdělení je platné do 08.02.2019 a je jedním z podkladů pro zpracování projektové dokumentace, pokud je taková dokumentace zpracovávána. Toto sdělení však nenahrazuje vyjádření provozovatele distribuční soustavy k projektové dokumentaci pro územní nebo stavební řízení, k připojení nového odběru, zdroje elektrické energie nebo k navýšení rezervovaného výkonu a výkonu a mimo havárií ani souhlas s inností v ochranném pásmu.



V souvislosti s výše uvedeným si Vás dovoluujeme upozornit, že uvedené sdělení v elektronické formě obsahuje skutečnosti tvořící obchodní tajemství společnosti EZ Distribuce, a. s. Poskytnuté informace jsou dále také doprovázeny informacemi a obchodně citlivými informacemi společnosti EZ Distribuce, a. s. Z výše uvedených důvodů si Vás proto společnost EZ Distribuce, a. s., dovoluujeme upozornit, že s poskytnutými informacemi je potřeba nakládat dle platných právních předpisů, v opačném případě se vystavujete postihu ve smyslu platné právní úpravy. V této souvislosti si Vás dále dovoluujeme upozornit, že požadované informace nesmí být předány, sděleny, využity, zprístupněny, či jiným způsobem postoupeny na jakoukoli třetí osobu bez předchozího prokazatelného souhlasu společnosti EZ Distribuce, a. s. Informace o existenci sítí mohou být využity pouze pro účel, pro který byly vyžádány.

S pozdravem

**EZ Distribuce, a. s.**

Dělná, Dělná IV-Podmokly

Teplická 874/8

PS 405 02

I : 24729035

## Přílohy

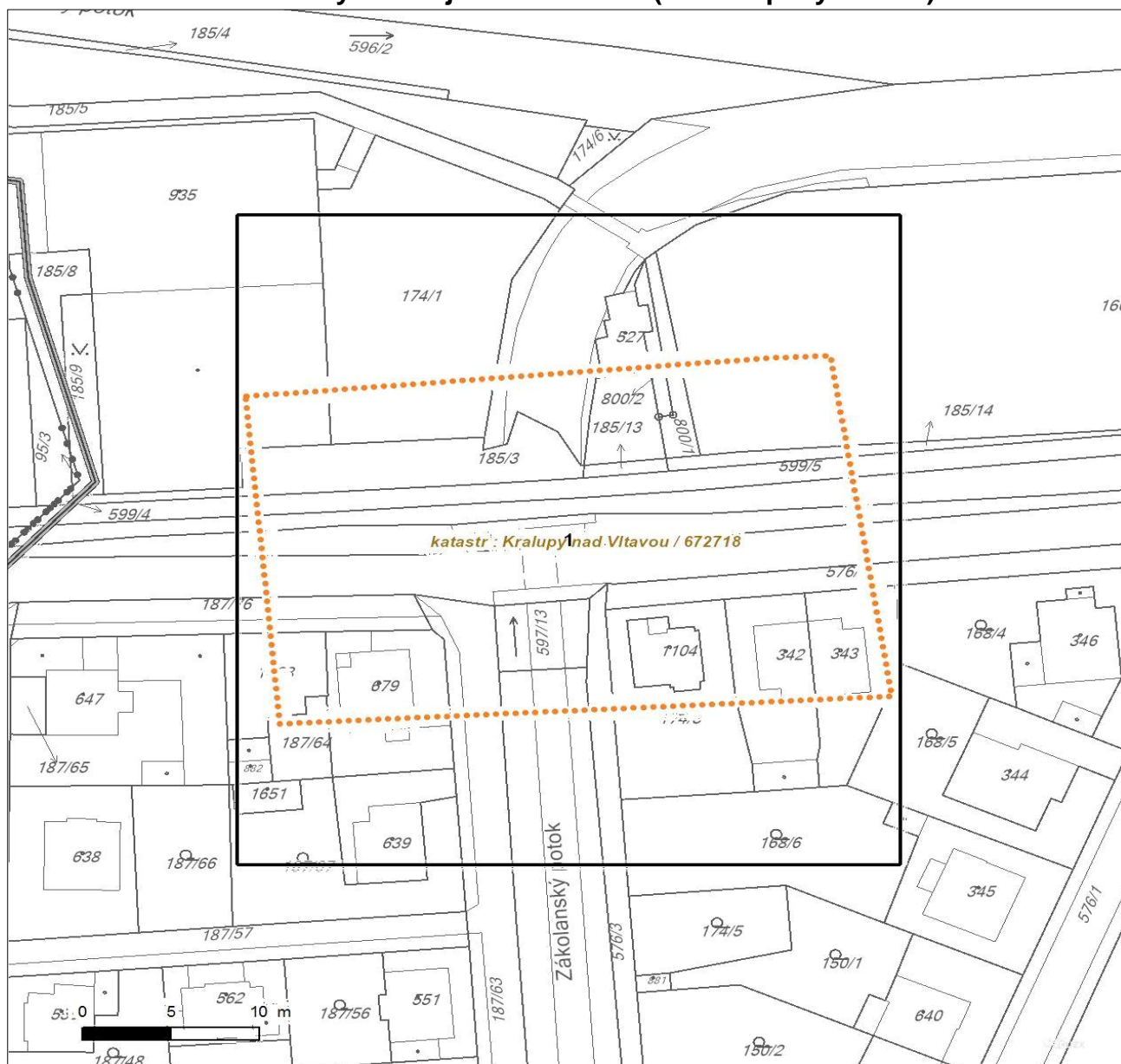
1. Situace a výkres zájmového území
2. Podmínky pro provádění činností v ochranných pásmech energetických zařízení



Platí pouze se sdělením číslo 0100967163.

Zakreslené polohy zařízení v příloze jsou pouze informativní.

## Situace výkres zájmového území (klad mapových listů)



Není-li zobrazena katastrální mapa, zadejte žádost znovu. Katastrální mapa je generována prostřednictvím externí WMS služby, jejíž provoz nezajišťuje společnost ČEZ Distribuce, a.s.

### LEGENDA

	Podzemní vedení NN do 1kV		Stanice do 52 kV - stožárová
	Nadzemní vedení NN do 1kV		Stanice do 52 kV - zděná
	Podzemní vedení VN do 35 kV		Transformovna (nad 52 kV)
	Nadzemní vedení VN do 35 kV		Probíhající investice ČEZ Distribuce
	Podzemní vedení VVN 110kV		Stanice ČEZ Distribuce ve výstavbě
	Nadzemní vedení VVN 110kV		Zařízení ČEZ Distribuce ve výstavbě
	NN přívod odběratele		Hranice katastrálního území
	Cizí energetické vedení		
	Zájmové území		





Platí pouze se sdělením číslo 0100967163.

Zakreslené polohy zařízení v příloze jsou pouze informativní.

## Situční výkres - list 1



Není-li zobrazena katastrální mapa, zadejte žádost znovu. Katastrální mapa je generována prostřednictvím externí WMS služby, jejíž provoz nezajišťuje společnost EZ Distribuce, a. s.





---

ŽADATEL

Pontex, spol. s r.o.

---

NAŠE ZNAČKA  
0200789684

VYŠLUŽUJE / LINKA  
841 842 843

VYŠÍZENÍ DNE  
08.08.2018

---

**Sdělení o existenci komunikačního vedení společnosti Telco Pro Services, a. s.**

Název akce: **II/101 Kralupy nad Vltavou, most ev. č. 101-055 přes potok v Kralupech nad Vltavou**

Účel: **Informativní**

Vážený zákazníku,  
dovolujeme si reagovat na Vaši žádost číslo 0200789684 ze dne 08.08.2018, která se týkala sdělení o existenci komunikačního zařízení na Vámi určeném zájmovém území.

Dle v domění společnosti Telco Pro Services, a. s., se na Vámi vymezeném zájmovém území:  
**nenachází komunikační zařízení v majetku společnosti Telco Pro Services, a. s.**

Zároveň si Vás dovoluujeme upozornit, že není vyloučeno, že se ve Vámi vymezeném zájmovém území nachází jiné zařízení, které není v majetku společnosti Telco Pro Services, a. s.

Toto sdělení je platné do 08.08.2019.

V souvislosti s výše uvedeným si Vás dovoluujeme upozornit, že sdělení o existenci i neexistenci sítí představuje skutečnosti tvořící obchodní tajemství společnosti Telco Pro Services, a. s. Poskytnuté informace jsou dále také dle vnitřními informacemi společnosti Telco Pro Services, a. s. Z výše uvedených důvodů si Vás proto společnost Telco Pro Services, a. s., dovoluje upozornit, že s poskytnutými informacemi je potřeba nakládat dle platných právních předpisů, v opačném případě se vystavujete postihu ve smyslu platné právní úpravy. V této souvislosti si Vás dovoluujeme rovněž upozornit, že požadované informace nesmí být předány, sděleny, využity, zprostředkovány, či jiným způsobem postoupeny na jakoukoli třetí osobu bez předchozího prokazatelného souhlasu společnosti Telco Pro Services, a. s. Informace o existenci sítí mohou být využity pouze pro účel, pro který byly vyžádány.

S pozdravem



Telco Pro Services, a. s.  
Duhová 1531/3  
140 00 Praha 4  
IČ: 291 48 278  
(16)

Jiří Cimpel

Telco Pro Services, a. s.

**Přílohy**

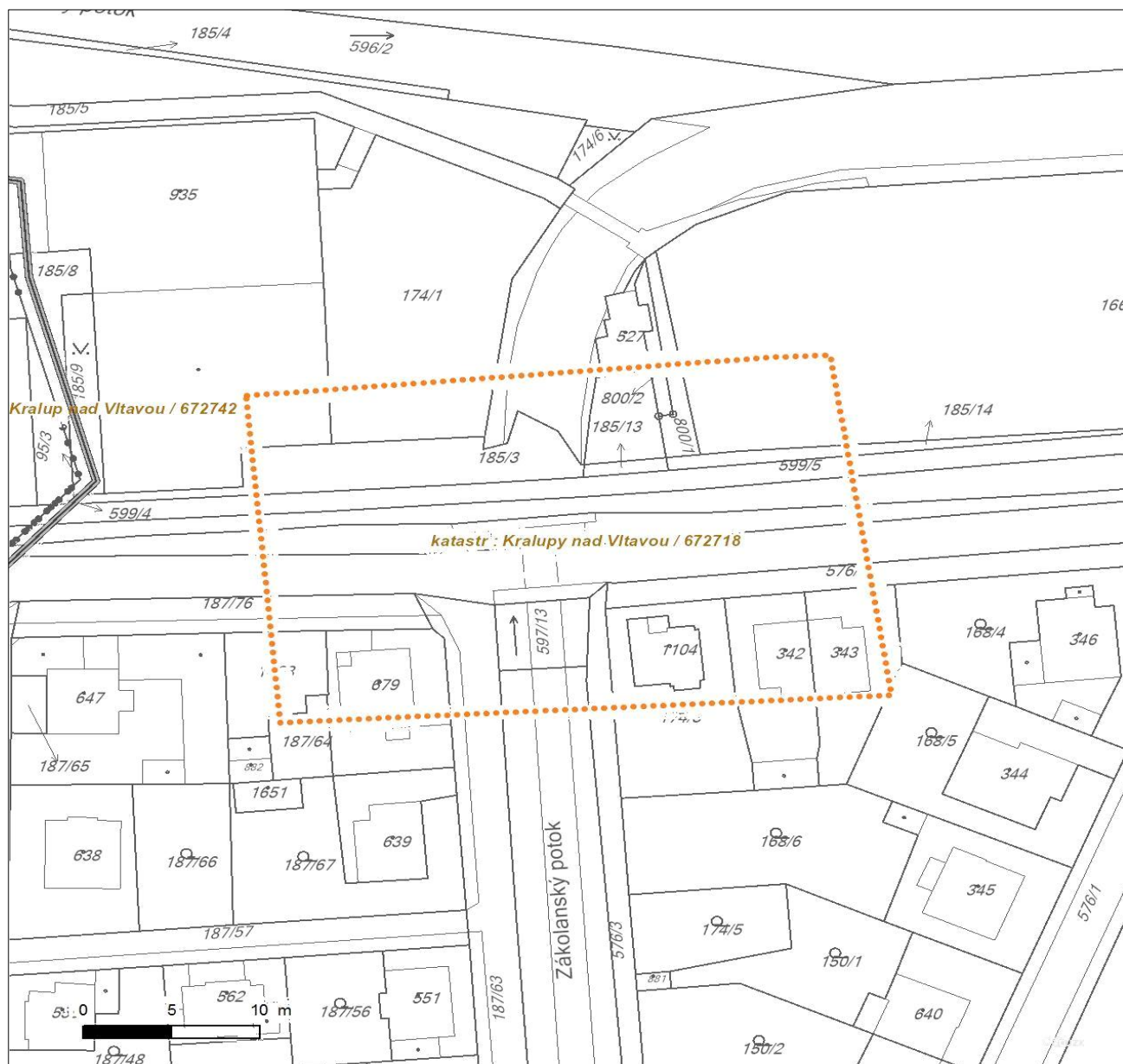
Situace výkres zájmového území



Platí pouze se sdělením číslo 0200789684.

Zakreslené polohy zařízení v příloze jsou pouze informativní.

### Situace výkres zájmového území



#### LEGENDA

- |           |                           |           |                             |
|-----------|---------------------------|-----------|-----------------------------|
| ■ ■ ■ ■ ■ | Nadzemní optické vedení   | ■ ■ ■ ■ ■ | Radioreléový spoj vzduch    |
| — — — — — | Podzemní optické vedení   | .....     | Zájmové území               |
| - - - - - | Nadzemní metalické vedení | =====     | Hranice katastrálního území |
| — — — — — | Podzemní metalické vedení |           |                             |



## PODMÍNKY PRO PROVÁDĚNÍ INNSTÍ V OCHRANNÝCH PÁSMECH PODZEMNÍCH VEDENÍ

Ochranné pásmo podzemních vedení elektrizační soustavy do 110 kV včetně vedení idicí, měřicí a zabezpečovací techniky je stanoveno v § 46, odst. (5), Zák. č. 458/2000 Sb., tj. zákona o podmínkách podnikání a o výkonu státní správy v energetických odvětvích a o změně některých zákonů (energetický zákon), ve znění pozdějších předpisů (dále jen "energetický zákon"), a miní 1 metr po obou stranách krajního kabelu kabelové trasy, nad 110 kV miní 3 metry po obou stranách krajního kabelu.

**V ochranném pásmu podzemního vedení je podle § 46 odst. (8) a (10) energetického zákona zakázáno:**

- a) z izovat bez souhlasu vlastníka toho, co za izení stavby i umis ovat konstrukce a jiná podobná za izení, jakož i usklad ovat ho lavé a výbušné látky,
  - b) provád t bez souhlasu vlastníka zemní práce,
  - c) provád t innosti, které by mohly ohrozit spolehlivost a bezpečnost provozu toho, co za izení nebo ohrozit život, zdraví i majetek osob,
  - d) provád t innosti, které by znemož ovaly nebo podstatn znesnad ovaly p ístup k t mto za izením,
  - e) vysazovat trvalé porosty a p ejížd t vedení t žkými mechanizmy.
- Pokud stavba nebo stavební innost zasahuje do ochranného pásma podzemního vedení, je třeba požádat o písemný souhlas vlastníka nebo provozovatele tohoto za izení na základ § 46, odst. (8) a (11) energetického zákona.

**V ochranných pásmech podzemních vedení je třeba dále dodržovat následující podmínky:**

- 1. Dodavatel prací musí před zahájením prací zajistit vytýčení podzemního za izení a prokazatelně seznámit pracovníky, jichž se to týká, s jejich polohou a upozornit na odchylky od výkresové dokumentace.
- 2. Výkopové práce do vzdálenosti 1 metr od osy (krajního) kabelu musí být prováděny ručně. V případě provedení sond (ručně) může být tato vzdálenost snížena na 0,5 metru.
- 3. Zemní práce musí být prováděny v souladu s SN 73 6133 Návrh a provádění zemního tělesa pozemních komunikací a při zemních pracích musí být dodrženo Nařízení vlády č. 591/2006 Sb., bližších minimálních požadavků na bezpečnost a ochranu zdraví při práci na staveništích.
- 4. Místa křížení a souběhy ostatních za izení se za izeními energetiky musí být vyprojektovány a provedeny zejména dle SN 73 6005, SN EN 50 341-1,2, SN EN 50341-3-19, SN EN 50423-1, SN 33 2000-5-52 a PNE 33 3302.
- 5. Dodavatel prací musí oznámit příslušnému provozovateli distribuční soustavy zahájení prací minimálně 3 pracovní dny předem.
- 6. Při potřebě projíždění podzemních vedení vozidly nebo mechanizmy je třeba po dohodě s provozovatelem provést dodatečnou ochranu proti mechanickému poškození.
- 7. Je zakázáno manipulovat s obnaženými kabely pod napětím. Odkryté kabely musí být za vypnutého stavu řádně vyvšeny, chráněny proti poškození a označeny výstražnou tabulkou dle SN ISO 3864.
- 8. Před záhozem kabelové trasy musí být provozovatel kabelu vyzván ke kontrole uložení. Pokud tato organizace provádí zemní práce neprovede, vyhrazuje si provozovatel distribuční soustavy právo nechat inkriminované místo znovu odkryt.
- 9. Při záhozu musí být zemina pod kabely řádně udusána, kabely zapískovány a provedeno krytí proti mechanickému poškození.
- 10. Bez předchozího souhlasu je zakázáno snižovat nebo zvyšovat vrstvu zeminy nad kabelem.
- 11. Každé poškození za izení provozovatele distribuční soustavy musí být okamžitě nahlášeno na Kontaktní bezplatnou linku EZ Distribuce 800 850 860, která je Vám k dispozici 24 hodin denně, 7 dní v týdnu.
- 12. Ukončení stavby musí být neprodleně ohlášeno příslušnému provoznímu útvaru.
- 13. Po dokončení stavby provozovatel distribuční soustavy nesouhlasí s vyhlášením ochranného pásma nových rozvodů, které jsou budovány, protože se již jedná o práce v ochranném pásmu za izení provozovatele distribuční soustavy. Při případné opravě nebo rekonstrukce na svém za izení nebude provozovatel distribuční soustavy provádět na výjimku z ochranného pásma nebo na základ souhlasu s inností v tomto pásmu.**

Případné nedodržení uvedených podmínek bude řešeno příslušným stavebním úřadem nebo nahlášeno Energetickému regulačnímu úřadu jako správní delikt ve smyslu příslušného ustanovení energetického zákona spoívající v porušení zákazu provádění innosti v ochranných pásmech dle § 46 uvedeného zákona.



## PODMÍNKY PRO PROVÁDĚNÍ PRÁČÍ V OCHRANNÝCH PÁSMECH NADZEMNÍCH VEDENÍ

Ochranné pásmo nadzemního vedení podle § 46, odst. (3), Zák. č. 458/2000 Sb., tj. zákona o podmínkách podnikání a o výkonu státní správy v energetických odvětvích a o změnách některých zákonů (energetický zákon), ve znění pozdějších předpisů (dále jen "energetický zákon") je souvislý prostor vymezený svislými rovinami vedenými po obou stranách vedení ve vodorovné vzdálenosti minimálně kolmo na vedení, které odděluje od krajního vodiče vedení na obě jeho strany:

- a) u napětí nad 1 kV a do 35 kV včetně
  - pro vodiče bez izolace 7 metrů (resp. 10 metrů u zařízení postaveného do 31. 12. 1994, vyjma lesních prvků, kde rozsah ochranného pásma i do uvedeného data činí 7 metrů),
  - pro vodiče s izolací základní 2 metry,
  - pro závěsná kabelová vedení 1 metr;
- b) u napětí nad 35 kV do 110 kV včetně
  - pro vodiče bez izolace 12 metrů (resp. 15 metrů u zařízení postaveného do 31. 12. 1994).
  - pro vodiče s izolací základní 5 metrů

Poznámka: Nadzemní vedení nízkého napětí (do 1 kV) není chráněno ochranným pásmem.

Přiinnostech prováděných v jeho blízkosti (práce v blízkosti) je nutné dodržet vzdálenosti dané SN EN 50110-1 ed. 2.

### V ochranném pásmu nadzemního vedení je podle § 46 odst. (8) a (9) energetického zákona zakázáno:

1. zřizovat bez souhlasu vlastníka zařízení stavby či umislovat konstrukce a jiná podobná zařízení, jakož i uskladňovat hořlavé a výbušné látky,
2. provádět bez souhlasu vlastníka zemní práce,
3. provádět činnosti, které by mohly ohrozit spolehlivost a bezpečnost provozu zařízení nebo ohrozit život, zdraví či majetek osob,
4. provádět činnosti, které by znemožňovaly nebo podstatně znesnadňovaly přístup k těmto zařízením,
5. vysazovat chmelnice a nechávat růst porosty nad výškou 3 metry.

Pokud stavba nebo stavební činnost zasahuje do ochranného pásma nadzemního vedení, je třeba požádat o písemný souhlas vlastníka nebo provozovatele tohoto zařízení na základě § 46, odst. (8) a (11) energetického zákona.

### V ochranných pásmech nadzemních vedení je třeba dále dodržovat následující podmínky:

1. Při pohybu nebo pracích v blízkosti elektrického vedení vysokého napětí se nesmí osoby, předměty, prostědky nemající povahu jeřábu přiblížit k živým částem - vodičům blíže než 2 metry (dle SN EN 50110-1).
2. Jeřáby a jim podobná zařízení musí být umístěny tak, aby v kterékoli poloze byly všechny jejich části mimo ochranné pásmo vedení, a musí být zamezeno vyvrstvení lana.
3. Je zakázáno stavět budovy nebo jiné objekty v ochranných pásmech nadzemních vedení vysokého napětí.
4. Je zakázáno, provádět veškeré pozemní práce, při kterých by byla narušena stabilita podpůrných bodů - sloupů nebo stožárů.
5. Je zakázáno upevňovat antény, reklamy, ukazatele apod. pod, přes nebo přímo na stožáry elektrického vedení.
6. Dodavatel prací musí prokazatelně seznámit své pracovníky, jichž se to týká s SN EN 50110-1.
7. Pokud není možné dodržet body 1 až 4, je možné požádat příslušný provozní útvar provozovatele distribuční soustavy o další řešení (zajištění odborného dohledu pracovníka s elektrotechnickou kvalifikací dle Vyhlášky č. 50/1978 Sb., vypnutí a zajištění zařízení, zaizolování živých částí apod.), pokud nejsou tyto podmínky již součástí jiného vyjádření ke konkrétní stavbě.
8. V případě požadavku na vypnutí zařízení po nezbytnou dobu provádění prací je nutné požádat minimálně 2 měsíce před požadovaným termínem. V případě vedení nízkého napětí je možné též požádat o zaizolování částí vedení.

Případné nedodržení uvedených podmínek bude řešeno příslušným stavebním úřadem nebo nahlášeno Energetickému regulačnímu úřadu jako správní delikt ve smyslu příslušného ustanovení energetického zákona, spočívající v porušení zákazu provádění činností v ochranných pásmech dle § 46 uvedeného zákona.



## PODMÍNKY PRO PROVÁDĚNÍ PRÁČÍ V OCHRANNÝCH PÁSMECH ELEKTRICKÝCH STANIC

Ochranné pásmo elektrické stanice je stanoveno v § 46, odst. (6), Zák. č. 458/2000 Sb., tj. zákona o podmínkách podnikání a o výkonu státní správy v energetických odvětvích a o změně některých zákonů (energetický zákon), ve znění pozdějších předpisů (dále jen "energetický zákon") a je vymezeno svislými rovinami vedenými ve vodorovné vzdálenosti:

- a) u venkovních el. stanic a dále stanic s napětím v  $\geq 52$  kV v budovách 20 metrů od oplocení nebo od vnějšího lince obvodového zdiva,
- b) u stožárových elektrických stanic a v  $\geq 52$  kV stanic s venkovním napětím s  $\geq 52$  kV z úrovně nad 1 kV a menší než 52 kV na úrovni nízkého napětí 7 m od vnější hrany profilu stanice ve všech směrech,
- c) u kompaktních a zděných el. stanic s  $\geq 52$  kV z úrovně nad 1 kV a menší než 52 kV na úrovni nízkého napětí 2 metry od vnějšího pláště stanice ve všech směrech,
- d) u vestavných el. stanic 1 metr od obestavění.

### **V ochranném pásmu elektrické stanice je podle § 46 odst. (8) a (10) energetického zákona zakázáno:**

1. zřídit bez souhlasu vlastníka to, co zařízení stavby či umístění konstrukce a jiná podobná zařízení, jakož i uskladňovat hořlavé a výbušné látky,
2. provádět bez souhlasu vlastníka zemní práce,
3. provádět činnosti, které by mohly ohrozit spolehlivost a bezpečnost provozu to, co zařízení nebo ohrozit život, zdraví či majetek osob,
4. provádět činnosti, které by znemožňovaly nebo podstatně znesnadňovaly přístup k tomtomu zařízením.

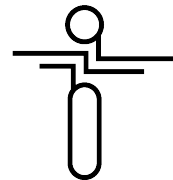
Pokud stavba nebo stavební činnost zasahuje do ochranného pásma elektrické stanice, je třeba požádat o písemný souhlas vlastníka nebo provozovatele tohoto zařízení na základě § 46, odst. (8) a (11) energetického zákona.

### **V ochranném pásmu elektrické stanice je dále zakázáno provádět činnosti, které by mohly mít za následek ohrožení bezpečnosti a spolehlivosti provozu stanice nebo zmenšující či podstatně znesnadňující její obsluhu a údržbu a to zejména:**

5. provádět výkopové práce ohrožující záruční podzemních vedení vysokého a nízkého napětí nebo stabilitu stavební části el. stanice (viz podmínky pro činnosti v ochranných pásmech podzemního vedení),
6. skladovat či umístovat předměty bránící přístupu do elektrické stanice nebo k rozvaděčům vysokého nebo nízkého napětí,
7. umístovat antény, reklamy, ukazatele apod.,
8. zřídit oplocení, které by znemožnilo obsluhu el. stanice.

Případné nedodržení uvedených podmínek bude řešeno příslušným stavebním úřadem nebo nahlášeno Energetickému regulačnímu úřadu jako správní delikt ve smyslu příslušného ustanovení energetického zákona spočívající v porušení zákazu provádět činnosti v ochranných pásmech dle § 46 uvedeného zákona.





Pontex, spol. s r.o. (Pontex  
Consulting Engineers, Ltd.)  
Bezová 1658/1  
14700 Praha

naše značka  
5001751326

vyřizuje  
Jaroslav Kápička

datum  
02.07.2018

Věc:

**II/101 Kralupy nad Vltavou, most ev.č. 101-055 přes potok v Kralupech nad Vltavou - PD**

K.ú. - p.č.: Kralupy nad Vltavou

Stavebník: Krajská správa a údržba silnic Středočeského kraje, příspěvková organizace, Zborovská 81/11, 15000 Pra

Účel stanoviska: Informace o výskytu sítí (formát PDF)

GasNet, s.r.o., jako provozovatel distribuční soustavy (PDS) a technické infrastruktury, zastoupený GridServices, s.r.o., vydává toto stanovisko:

Toto stanovisko slouží POUZE JAKO INFORMACE o výskytu plynárenského zařízení a plynovodních přípojek (dále jen PZ) v zájmovém území vyznačeném v příloze.

V zájmovém území vyznačeném v příloze tohoto stanoviska, nebo jeho blízkosti se NACHÁZÍ provozovaná PZ ve vlastnictví nebo správě GasNet, s.r.o. - viz příloha s informativní polohou PZ a informací v legendě. Upozorňujeme, že se v zájmovém území vyznačeném v příloze tohoto stanoviska mohou nacházet PZ, která jsou ve fázi výstavby a doposud nebyla předána GasNet, s.r.o. k provozování. Taktéž se v zájmovém území mohou nacházet PZ jiných vlastníků či správců, případně i dlouhodobě nefunkční/neprovozovaná PZ bez dostupných informací o jejich poloze a vlastnictví. Tato PZ NEJSOU v příloze vyznačena a nejsou předmětem tohoto stanoviska.

Toto stanovisko LZE použít pro:

- případné upřesnění polohy PZ jeho vytýčením. Vytýčení provede příslušná regionální oblast a to ZDARMA. Při žádosti uvede žadatel naši značku (číslo jednací) uvedenou v úvodu tohoto stanoviska. Objednání vytýčení se provádí na portálu Distribuce plynu online: <https://dpo.gasnet.cz/zadost-o-vytyceni>.

Toto stanovisko NELZE použít pro:

- jednání s orgány státní správy ve věcech územního plánování a stavebního řádu dle zákona č. 183/2006 Sb. v platném znění  
- územní řízení, řízení o územním souhlasu, veřejnoprávní smlouvy pro umístění stavby, zjednodušené územní řízení, ohlášení, stavební řízení, společné územní a stavební řízení, veřejnoprávní smlouvu o provedení stavby nebo oznámení stavebního záměru s certifikátem autorizovaného inspektora.  
- realizaci stavby a rovněž nenahrazuje stanovisko k dokumentaci stavby.

Pokud chcete využít poskytnuté informace pro zpracování projektové dokumentace, sdělujeme Vám tyto další informace:

1) O poskytnutí polohy stávajících PZ ve správě GasNet, s.r.o. v digitální podobě (dgn,dwg) lze požádat prostřednictvím služby Vektorová data, která je dostupná na <https://dpo.gasnet.cz/zadost-o-vektorova-data>. Tato služba je určena odborné veřejnosti (projekční firmy) a obcím a krajům (oblast územního plánování).

2) Projektovou dokumentaci, ve které budou zakreslena PZ dle poskytnutých mapových nebo elektronických podkladů, požadujeme předložit k odsouhlasení podáním žádosti na portálu Distribuce plynu online <https://dpo.gasnet.cz/zadost-o-stanovisko>.

3) Dokumentace bude vypracována ve smyslu stavebního zákona č. 183/2006 Sb. ve znění pozdějších předpisů.

GridServices, s.r.o.

Plynárenská 499/1  
Zábrdovice  
602 00 Brno  
T +420532221111  
F +420545578571  
E [info@gridservices.cz](mailto:info@gridservices.cz)  
I [www.gridservices.cz](http://www.gridservices.cz)  
IČ: 27935311  
DIČ: CZ27935311

Zapsán do obchodního rejstříku:  
Krajský soud v Brně  
oddíl C, vložka 57165  
26.07.2007

Bankovní spojení:  
Československá obchodní banka,  
a.s.  
Číslo účtu: 17837923  
Kód banky: 0300

4) Pokud v poskytnutých mapových podkladech naleznete informaci o PLÁNOVANÉ STAVBĚ PŘED REALIZACÍ, jedná se o situaci, kdy v zájmovém území nebo v jeho blízkosti se připravuje plynárenská stavba (rekonstrukce, nová výstavba, přeložka). V případě, že se bude jednat o připravovanou investici GasNet, s.r.o., požadujeme Vaši stavbu koordinovat s naším záměrem.

5) Pokud v poskytnutých mapových podkladech naleznete informaci o PROVEDENÉ VÝSTAVBĚ, KTERÁ NENÍ UVEDENA DO PROVOZU, jedná se o situaci, kdy v zájmovém území nebo v jeho blízkosti je vybudováno PZ, které bude v blízké době uvedeno do provozu. Na tato PZ se vztahují ochranná, případně bezpečnostní pásma dle zákona č. 458/2000 Sb. ve znění pozdějších předpisů. Informace o možnosti poskytnutí digitálních dat (dgn,dwg) a podmínky výdeje získáte na adrese: <http://www.gasnet.cz/cs/zadost-o-vektorova-data/>.

6) Pokud Vaše zájmové území protíná PÁSMO VLIVU ANODOVÉHO UZEMNĚNÍ SKAO, je třeba individuálního posouzení v závislosti na připravované stavbě. V tomto případě kontaktujte techniky odboru externích požadavků zákazníků: Zdeněk Kocourek, Ing. Martin Majkut (zdenek.kocourek@innogy.com, martin.majkut@innogy.com), kteří Vám poskytnou podrobné informace.

7) V případě potřeby dalších informací k poskytnutým mapovým podkladům kontaktujte technika externích požadavků prostřednictvím Kontaktního systému <http://www.gasnet.cz/cs/kontaktni-system/> (Stanovisko k existenci sítí a ke stavbě NEplynárenského zařízení).

Plynofikace nemovitosti:

Požadavek na připojení nového odběrného místa nebo technické změny u existujícího odběrného místa musí být projednán prostřednictvím žádosti o připojení k distribuční soustavě. Podrobné informace naleznete na stránkách GasNet, s.r.o. <https://www.gasnet.cz/cs/zakaznik/>.

V případě, že plánovaná plynofikace vyvolá rozšíření plynovodní sítě (připojení více odběrných míst), musí být toto projednáno s vlastníkem sítě GasNet, s.r.o.. Podrobné informace naleznete na stránkách <https://www.gasnet.cz/cs/obec-developer/>.

Stanovisko bylo vygenerováno na základě Vaší žádosti automaticky.

Toto stanovisko platí pouze pro území vyznačené v příloze tohoto stanoviska a to 24 měsíců ode dne jeho vydání.

Za správnost a úplnost dokumentace předložené s žádostí včetně jejího souladu s platnými předpisy plně zodpovídá její zpracovatel. Stanovisko nenahrazuje případná další stanoviska k jiným částem stavby.

V případě další korespondence nebo jednání (např. změna stavby) uvádějte naši značku - 5001751326 a datum tohoto stanoviska. Kontakty jsou k dispozici na [www.gridservices.cz](http://www.gridservices.cz) nebo NONSTOP zákaznická linka 800 11 33 55.

GasNet, s.r.o.  
zastoupená společností GridServices, s.r.o., IČ 279 35 311  
Jaroslav Kápička  
Vedoucí zpracování externích požadavků  
Odbor zpracování externích požadavků

Přílohy: Detailní zakres plynárenského zařízení





Legenda:

	linie plynovodu
	NTL
	STL
	VTL
	VVTL
	nefunkční
	plánovaná stavba před realizací
	ve výstavbě, neuvedeno do provozu
	regulační stanice
	ochranné zařízení
	kabel
	elektropřípojka
	kabel protikorozní ochrany
	anodové uzemnění
	stanice katodové ochrany
	pásmo vlivu anodového uzemnění SKAO



Váš dopis zn.: **elektronické podání**  
Ze dne: **31.07.2018**  
Naše značka: **SVASZAD6248**  
Vyizuje: **Ivana Koci**  
Telefon: **728 083 662**  
E-mail: **ivana.koci@svas.cz**  
Datum: **31.07.2018**

Adresa žadatele:  
**Pontex, spol. s r. o.**  
**Bezová 1658/1**  
**14700 Praha**

**Informace o existenci sítí**  
provozovaných společností  
**Středočeské vodárny, a.s.**

**Poskytnutá data mají informativní charakter a nenahrazují vyjádření k projektové dokumentaci.**

Ú el informace:	Existence sítí		
Lokaliza ní údaje:	Okres:	M lník	
	Obec:	Kralupy nad Vltavou	
	ást obce, ulice, .p.:		Kralupy nad Vltavou, Gen. Klapálka, 722
Zájmové území:	Vymezeno v situaci uvedené v p íloze*		
Kontaktní osoba:	Lukáš Bohá ek		
Kontaktní údaje: tel., e-mail	728561594, bohacek@pontex.cz		
Platnost:	Jeden rok ode dne vyhotovení		

Ve Vámi vymezeném zájmovém území se ke dni vyhotovení této informace

**nachází**

**sítí (případně ochranná pásma vodních zdrojů) provozované společností Středočeské vodárny, a.s.**

Poskytnutá informace obsahuje **orientační záznam** vodohospodářského zařízení provozovaného společností Středočeské vodárny, a.s. Skutečnou polohu vodohospodářského zařízení v zájmovém území na objednávku vytvoří pracovníci provozu vodovodů a provozu kanalizací.

Součástí poskytnuté informace jsou vodovodní a kanalizační přípojky. Společnost Středočeské vodárny, a.s. není vlastníkem ani provozovatelem přípojek (odst. 3 § 3 zákona č. 274/2001 Sb. o vodovodech a kanalizacích pro veřejnou potřebu). Záznam přípojek je orientační z hlediska jejich polohy i potrubí.

Žádosti o vyjádření k projektové dokumentaci resp. ke stavbě, k možnosti napojení na vodovod/kanalizaci posílejte ve formátu pdf, na útvar technického vyjádření - vodorozvoj (kontakt [info@svas.cz](mailto:info@svas.cz)) nebo písemně na adresu:

**Středočeské vodárny, a.s., U Vodojemu 3085, 272 80 Kladno**

Středočeské vodárny, a.s.  
Útvar technického vyjádření  
U Vodojemu 3085, 272 80 Kladno  
(1)



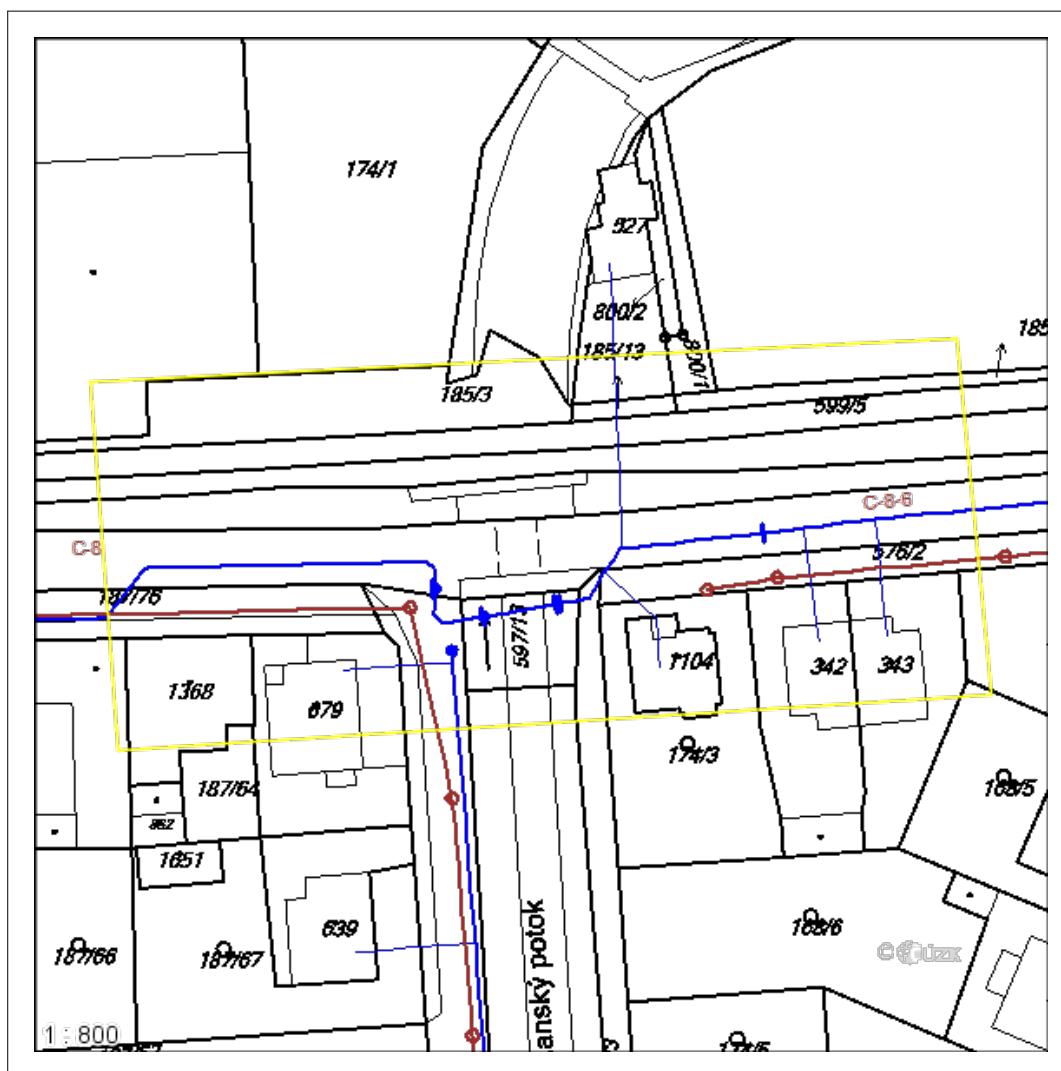
Ing. Marie Vešelá  
manažer útvaru technického vyjádření - vodorozvoj

\*Příloha: situace zájmového území

Příloha k žádosti o poskytnutí informace ze dne: **31.07.2018**

Naše značka: **SVASZAD6248**

### Situace zájmového území





Vyřizuje: Dundáček Petr

E-mail: petr.dundacek@t-mobile.cz

Pontex, spol. s r. o.  
Lukáš Boháček  
Bezová 1658  
14714 Praha 4

Naše značka: **E24412/18**

V Praze dne: **2.7.2018**

**Vyjádření a stanovení podmínek pro udělení souhlasu s umístěním stavby v ochranném pásmu sítě technické infrastruktury ( TI ) společnosti T-Mobile Czech Republic a.s.**

Vydané podle § 101 ZÁKONA Č. 127/2005 Sb., o elektronických komunikacích a o změně některých souvisejících zákonů ( zákon o elektronických komunikacích – dále jen ZEK ), ve znění pozdějších předpisů a §161 zákona č. 183/2006 Sb., o územním plánování a stavebním řádu ( stavební zákon) či dle dalších příslušných právních předpisů

**Věc: II/101 Kralupy nad Vltavou, most ev.č. 101-055 přes potok v Kralupech nad Vltavou**

Stupeň: Jiný důvod

Na základě předložených projektových podkladů dáváme **souhlasné stanovisko k vydání Územního souhlasu / rozhodnutí (Stavebního povolení) a následně souhlas s realizací stavby.**

Dle předložených dokladů nedojde ke kolizi s technickou infrastrukturou společnosti **T-Mobile Czech Republic a.s.**

Toto stanovisko má platnost 1 rok.

Vydané stanovisko nelze prodloužit. Po uplynutí platnosti zadejte žádost o nové stanovisko.

**T-Mobile**  
T-Mobile Czech Republic a.s.  
Tomášova 2144/1  
148 00 Praha 4  
IČ 649 49 681, DIČ CZ64949681

.....  
Ochrana sítí  
Technologický úsek

**V případě doplňujících dotazů vždy uvádějte v „Předmětu“ e-mailu číslo jednací.**



Příloha č. 1

## Rekapitulace žádosti o vyjádření k existenci sítě elektronických komunikací

Číslo žádosti: **E24412/18**  
Název stavby /akce: **II/101 Kralupy nad Vltavou, most ev.č. 101-055 přes potok v Kralupech nad Vltavou**  
Datum podání žádosti: **2.7.2018**  
Důvod žádosti: **Jiný důvod**  
Popis jiného důvodu žádosti: **Vyjádření k existenci inženýrských sítí**  
Poznámka:

## Žadatel

Firma / organizace: **Pontex, spol. s r. o.**  
IČ: **40763439**  
DIČ:  
Kontaktní osoba: **Lukáš Boháček**  
Adresa: **Bezová 1658**  
Město / obec: **Praha 4**  
PSČ: **14714**  
Stát:  
E-mail: **bohacek@pontex.cz**  
Telefonní číslo: **728561594**

## Stavebník

Firma / organizace: **Krajská správa a údržba silnic Středočeského kraje**  
Kontaktní osoba: **Miroslav Týnek**  
Adresa: **Zborovská 11**  
Město / obec: **Praha 5**  
PSČ: **15021**  
Stát:  
E-mail: **miroslav.tynek@ksus.cz**  
Telefonní číslo: **736623728**

## Stavba

Výška nad terénem (metry): **0 m**  
Projektant:  
Druh stavby: **Ostatní**  
Hodnota projektu: **10 mil. Kč**  
Měsíc zahájení stavby: **05/2019**  
Měsíc ukončení stavby: **12/2019**

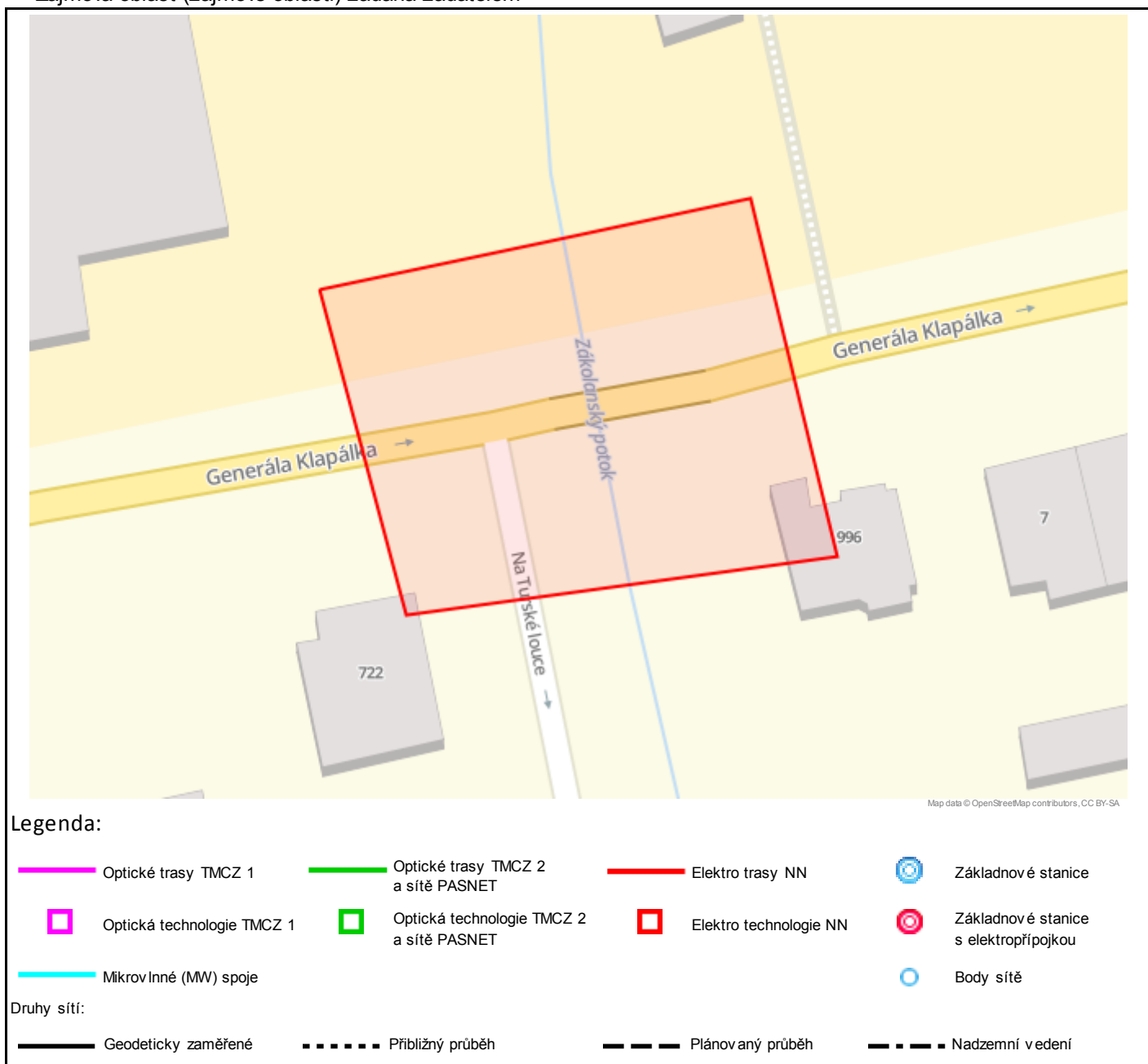
## Odeslání stanoviska

E-mail: **bohacek@pontex.cz**

Příloha č. 2

## Situační plán

Zájmová oblast (zájmové oblasti) zadaná žadatelem



Geometrie zájmové oblasti (zájmových oblastí) žádosti ve formátu WKT a souřadnicovém systému S-JTSK. Zkopírováním textu lze geometrii zobrazit v jakémkoli softwaru podporujícím formát WKT.

GEOMETRYCOLLECTION(POLYGON((-749121.917739713 -1025177.37989224,-749118.564333846

-1025204.62512973,-749083.037384774 -1025204.756354,-749086.022524962 -1025174.86539488,-749103.388451803

-1025176.10735255,-749121.917739713 -1025177.37989224)))







**UPC Česká republika, s.r.o.**

*zastoupena společností*

**InfoTel, spol. s r.o.**

Závišova 5, 140 00 Praha 4, Česká republika

Novolíšeňská 2678/18, 628 00 Brno-Líšeň

IČ: 00562262

IČ: 46981071

T +420 261 107 111 F +420 261 107 100

T +420 544 422 111 F +420 544 422 155

**Pontex, spol. s r.o.**

**Ing. Lukáš Boháček**

**Bezová 1658**

**14714 Praha 4**

**VYJÁDRĚNÍ O EXISTENCI VEDENÍ VEŘEJNÉ KOMUNIKAČNÍ SÍTĚ (VVKS)  
A VŠEOBECNÉ PODMÍNKY OCHRANY VEDENÍ VEŘEJNÉ KOMUNIKAČNÍ SÍTĚ  
SPOLEČNOSTI UPC Česká republika, s.r.o.**

vydané podle § 101 zákona č. 127/2005 Sb., o elektronických komunikacích a o změně některých souvisejících zákonů (zákon o elektronických komunikacích), ve znění pozdějších předpisů a § 161 zákona 183/2006 Sb., o územním plánování a stavebním řádu (stavební zákon).

Číslo žádosti:	<b>E011074/18</b>
Název akce/stavby:	<b>II/101 Kralupy nad Vltavou, most ev. č. 101-055 přes potok v Kralupech nad Vltavou</b>
Vyřizuje:	Syříšské Jaroslav / +420 606 776 154
Naše značka:	<b>1305/2018</b>
Datum:	<b>9.7.2018</b>
Umístěno:	
Katastrální území:	Kralupy nad Vltavou (672718)
Číslo parcely:	133/30
Důvod vydání vyjádření:	<b>Jiný důvod</b>
Popis důvodu žádosti:	<b>Vyjádření k existenci inženýrských sítí</b>
Žádost o souhlas se zjednodušeným územním řízením:	<b>Ne</b>
Žádost o souhlas s veřejnoprávní smlouvou:	<b>Ne</b>

Společnost InfoTel, spol. s r.o. (dále jen *InfoTel*) zplnomocněna od 1.3.2017 k zastupování společnosti UPC Česká republika, s.r.o. (dále jen *UPC*) jako vlastníka sítě elektronických komunikací ve správních, stavebně – správních, povolovacích a jiných řízeních na základě Vaší žádosti o vyjádření o existenci sítě po určení a vyznačení zájmového území a na základě stanovení důvodu pro vydání vyjádření vydává **následující vyjádření:**

**ve staveništi předmětné stavby se nachází vedení veřejné komunikační sítě a jeho ochranné pásmo**

společnosti UPC, jejíž existence a poloha je zakreslena v příloze tohoto vyjádření. Ochranné pásmo VVKS je v souladu s ustanovením § 102 zákona č. 127/2005 Sb., o elektronických komunikacích a o změně některých souvisejících zákonů stanoveno rozsahem 1,5 m po stranách krajní hrany vedení VVKS (dále jen *Ochranné pásmo*).

Podzemní VVKS jsou uloženy v pískovém loži volně v zemní rýze, kryty cihlou, folií nebo zákrytovou deskou nebo v chráničkách PE, optické kabely v chráničkách HDPE.

Nadzemní VVKS jsou vedeny:

(1) Vyjádření je platné pouze v rámci předmětné stavby a pro důvod vydání vyjádření stanovený žadatelem v žádosti.

**Společnost UPC souhlasí s umístěním a realizací stavby s tím, že stavebník nebo jím pověřená třetí osoba dodrží níže uvedené podmínky včetně Všeobecných podmínek ochrany VVKS společnosti UPC, které jsou součástí tohoto vyjádření.**

Vyjádření pozbývá platnosti uplynutím doby platnosti, změnou rozsahu zájmového území i změnou důvodu vydání vyjádření uvedeného v žádosti nebo nesplněním povinnosti stavebníka dle bodu 2 tohoto vyjádření, to vše v závislosti na tom, která ze skutečností rozhodná pro pozbytí platnosti tohoto vyjádření nastane nejdříve. **Platnost vyjádření je 1 rok od data vydání.**

(2) Stavebník, nebo jím pověřená třetí osoba, **je povinen bez zbytečného odkladu vyzvat společnost UPC ke stanovení konkrétních podmínek ochrany VVKS, případně k přeložení VVKS poté, kdy zjistil, že jeho záměr**, pro který podal shora označenou žádost, je v kolizi s VVKS a nebo zasahuje do *Ochranného pásma* VVKS a v rámci realizace záměru bude **nutná manipulace, úprava, přeložení VVKS, případně dojde ke změně povrchu terénu. Výzva ke stanovení konkrétních podmínek ochrany VVKS při manipulaci, úpravě, přeložení VVKS, případně dojde-li ke změně povrchu terénu, musí být podána na UPC nejpozději však před počátkem zpracování projektové dokumentace stavby** a to prostřednictvím pověřené osoby společnosti InfoTel - Jaroslav Syříště, tel.: 606 776 154, e-mail: [jaroslav\\_syriste@infotel.cz](mailto:jaroslav_syriste@infotel.cz) (dále jen POS).

(3) Stavebník, který vyvolal překládku VVKS je dle ustanovení § 104 odst. 16 zákona č.127/2005 Sb., o elektronických komunikacích a o změně některých souvisejících zákonů povinen uhradit společnosti UPC veškeré náklady související s vyvolanou překládkou dotčeného VVKS, a to na úrovni stávajícího technického řešení. Překládku rozvodu UPC zařadí stavebník do projektové dokumentace a rozpočtu své stavby.

(4) **Pro účely přeložení VVKS dle bodu (3) tohoto vyjádření je stavebník povinen uzavřít se společností UPC „Dohodu o provedení vynucené překládky podzemního vedení sítě elektronických komunikací“ a „Smlouvu o budoucí smlouvě o zřízení služebnosti inženýrské sítě“** v dostatečném časovém předstihu před zahájením stavby (nejlépe před zahájením stavebně správního řízení na příslušném stavebním úřadě).

(5) Před zahájením stavby stavebník zajistí vytýčení podzemního vedení komunikační sítě VVKS přímo na místě stavby, vytýčení proti objednavce provede společnost InfoTel, s.r.o. , Pavel Žďárský 739/529331, [vytycenineratovce@infotel.cz](mailto:vytycenineratovce@infotel.cz) . S ohledem na to, že správce VVKS neodpovídá za změny jejího prostorového umístění provedené bez jeho vědomí, je nutno ověřit i po vytýčení sítě výškové a prostorové umístění VVKS UPC sondami.

(6) Bez ohledu na všechny shora v tomto vyjádření uvedené skutečnosti je stavebník, nebo jím pověřená třetí osoba povinen řídit se Všeobecnými podmínkami ochrany VVKS společnosti UPC, které jsou nedílnou součástí tohoto vyjádření.

V případě jakýkoliv dotazů k poloze VVKS a její dokumentaci lze kontaktovat taktéž výše uvedenou pověřenou osobu společnosti InfoTel.

Vyjádření platí i za síť zaniklé společnosti Sloane Park Property Trust, a.s. Tato firma byla ke dni 1.7.2011 sloučena do UPC Česká republika, s.r.o.

#### **Přílohami vyjádření jsou:**

- Všeobecné podmínky ochrany VVKS společnosti UPC
- Situační výkres 1xA4 (obsahuje zákres VVKS v zájmovém/dotčeném území vyznačeném žadatelem)

**Vyjádření vydala společnost InfoTel dne: 9.7.2018**



**Jaroslav Syříště**

## Všeobecné podmínky ochrany VVKŠ společnosti UPC

### I. Obecná ustanovení

1. Stavebník, nebo jím pověřená třetí osoba, je povinen při provádění jakýchkoliv činností, zejména stavebních nebo jiných prací, při odstraňování havárií a projektování staveb, řídit se platnými právními předpisy, technickými a odbornými normami, správnou praxí v oboru stavebnictví a technologickými postupy a učinit veškerá opatření nezbytná k tomu, aby nedošlo k poškození nebo ohrožení VVKŠ ve vlastnictví společnosti UPC a je výslovně srozuměn s tím, že VVKŠ jsou zajišťovány ve veřejném zájmu a jsou chráněny právními předpisy.
2. Při jakékoliv činnosti v blízkosti vedení VVKŠ je stavebník, nebo jím pověřená třetí osoba, povinen respektovat ochranné pásmo VVKŠ tak, aby nedošlo k poškození nebo zamezení přístupu k VVKŠ. Při křížení nebo souběhu činností s VVKŠ je povinen řídit se platnými právními předpisy, technickými a odbornými normami, správnou praxí v oboru stavebnictví a technologickými postupy. Při jakékoliv činnosti ve vzdálenosti menší než 1,5 m od krajního vedení vyznačené trasy podzemního VVKŠ (dále jen PVVKŠ) se musí pracovat s nejvyšší opatrností a jen s ručním náradím bez použití mechanizace.
3. Pro případ porušení kterékoliv z povinností stavebníka, nebo jím pověřené třetí osoby, založené Všeobecnými podmínkami ochrany VVKŠ společnosti UPC je stavebník, nebo jím pověřená třetí osoba, odpovědný za veškeré náklady a škody, které společnosti UPC vzniknou porušením jeho povinností.
4. V případě, že budou zemní práce zahájeny po uplynutí doby platnosti příslušného vyjádření, musí být takto neplatné vyjádření aktualizováno. Je třeba požádat o vydání nového vyjádření, které bude podkladem pro následné vytýčení nebo určení polohy VVKŠ.

### II. Součinnost stavebníka při činnostech v blízkosti VVKŠ

1. Započetí činnosti je stavebník, nebo jím pověřená třetí osoba, povinen oznámit POS (pověřená osoba společnosti InfoTel, spol. s r.o.) a to v dostatečném časovém předstihu (alespoň 10 pracovních dní před zahájením stavebních prací). Oznámení musí obsahovat číslo vyjádření, k němuž se vztahují tyto podmínky.
2. Před započatím zemních prací či jakékoliv jiné činnosti je stavebník, nebo jím pověřená třetí osoba, povinen zajistit vyznačení tras PVVKŠ na terénu dle polohopisné dokumentace. S vyznačenou trasou PVVKŠ prokazatelně seznámí všechny osoby, které budou činnosti provádět.
3. Při provádění zemních prací v blízkosti PVVKŠ je stavebník, nebo jím pověřená třetí osoba, povinen postupovat tak, aby nedošlo ke změně hloubky uložení nebo prostorového uspořádání PVVKŠ. Odkryté PVVKŠ je stavebník, nebo jím pověřená třetí osoba, povinen zabezpečit proti prověšení, poškození a odcizení.
4. Při zjištění rozporu mezi vytýčením/údaji o poloze PVVKŠ a skutečností či při jejím narušení stavebník zastaví pracovní činnost a neprodleně informuje POS, tím není dotčena trestní či hmotná odpovědnost stavebníka za způsobené škody. V pracích lze pokračovat až po projednání a schválení dalšího postupu.
5. Při provádění zemních prací, u kterých nastane odkrytí PVVKŠ, je povinen stavebník, nebo jím pověřená třetí osoba před zakrytím PVVKŠ vyzvat POS ke kontrole. Zához je oprávněn provést až poté, kdy prokazatelně obdržel souhlas POS. Pracovníci stavebníka provádějící zemní práce zhutní zeminu pod VVKŠ a to uloží před záhozem do pískového lože, vedení bude mechanicky chráněno (cihla, zákrytové desky, další zához proveden tříděnou zeminou), cca 30cm pod definitivním povrchem bude umístěna výstražná folie oranžové barvy.
6. Stavebník, nebo jím pověřená třetí osoba, není oprávněn manipulovat s kryty kabelových komor a vstupovat do kabelových komor bez souhlasu společnosti UPC.
7. Stavebník, nebo jím pověřená třetí osoba, není oprávněn trasu PVVKŠ mimo vozovku přejíždět vozidly nebo Stavební mechanizací, a to až do doby, než PVVKŠ řádně zabezpečí proti mechanickému poškození. Stavebník, nebo jím pověřená třetí osoba, je povinen projednat s POS způsob mechanické ochrany trasy PVVKŠ.
8. Stavebník, nebo jím pověřená třetí osoba, není oprávněn na trase PVVKŠ (včetně ochranného pásma) jakkoliv měnit nivělitu terénu, vysazovat trvalé porosty ani měnit rozsah chodníků, parkovišť, komunikací, zpevněných ploch, apod.

9. Stavebník, nebo jím pověřená třetí osoba, není oprávněn užívat, přemísťovat a odstraňovat technologické, ochranné a pomocné prvky VVKS.

10. Stavebník, nebo jím pověřená třetí osoba, není oprávněn bez předchozího projednání s POS jakkoliv manipulovat s případně odkrytými prvky VVKS, zejména s ochrannou skříní optických spojek, optickými spojkami, technologickými rezervami či jakýmkoliv jiným zařízením VVKS.

11. Stavebník, nebo jím pověřená třetí osoba, je povinen každé poškození i krádež VVKS neprodleně od okamžiku zjištění takové skutečnosti, oznámit POS.

12. Stavebník nebo jím pověřená třetí osoba, je povinen manipulační a skladové plochy zřizovat v takové vzdálenosti od NVVKS (nadzemního vedení veřejné komunikační sítě), aby činnosti na/v manipulačních a skladových plochách nemohly být vykonávány ve vzdálenost menší než 1m od NVVKS.

13. Při přepravě nebo manipulaci vysokého nákladu nebo mechanizace pod trasou NVVKS je stavebník, nebo jím pověřená třetí osoba, povinen respektovat výšku vedení nad zemí, případně potřebnou změnu výšky vedení projednat s POS.

### **III. Práce v budovách a odstraňování budov**

1. Stavebník, nebo jím pověřená třetí osoba, je povinen před zahájením jakýchkoliv prací v budovách, kterými by mohl ohrozit stávající VVKS, prokazatelně kontaktovat POS a zajistit u společnosti UPC bezpečné odpojení VVKS.

2. Při provádění činností v budovách je stavebník, nebo jím pověřená třetí osoba, povinen v souladu s právními předpisy, technickými a odbornými normami, správnou praxí v oboru stavebnictví a technologickými postupy provést mimo jiné průzkum vnějších i vnitřních vedení VVKS na omítce i pod ní.

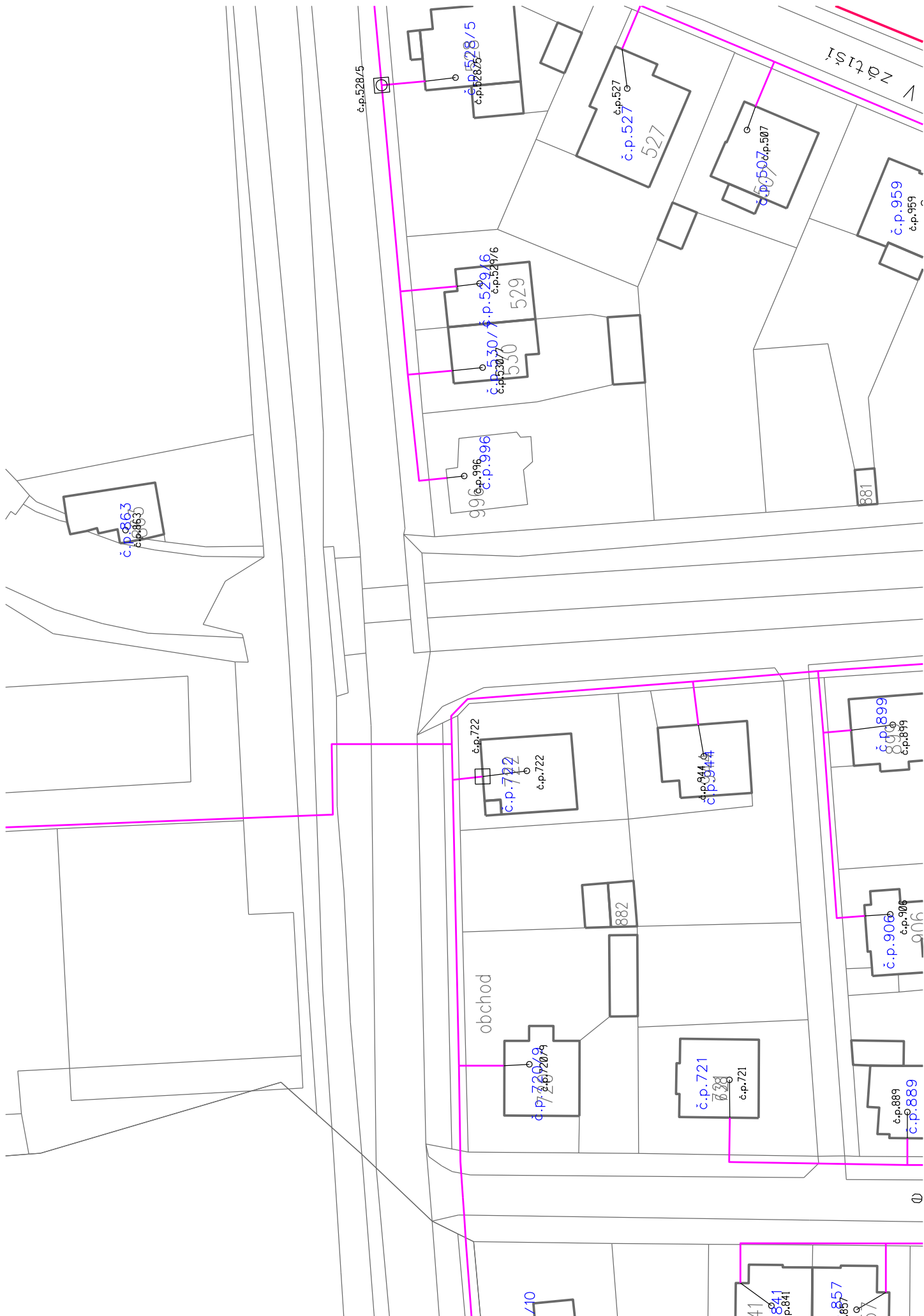
### **IV. Součinnost stavebníka při přípravě stavby**

1. Pokud by činností stavebníka, nebo jím pověřené třetí osoby, k níž je třeba povolení správního orgánu dle zvláštního právního předpisu, mohlo dojít k ohrožení či omezení VVKS, je stavebník, nebo jím pověřená třetí osoba, povinen kontaktovat POS a předložit zakreslení VVKS do příslušné dokumentace stavby (projektové, realizační, koordinační atp.).

2. V případě, že pro činnosti stavebníka, nebo jím pověřené třetí osoby, není třeba povolení správního orgánu dle zvláštního právního předpisu, je stavebník, nebo jím pověřená třetí osoba, povinen předložit zakreslení trasy VVKS i s příslušnými kótami do zjednodušené dokumentace (katastrální mapa, plánec), ze které bude zcela patrná míra dotčení VVKS.

3. Pokud by navrhované stavby (produktovody, energovody aj.) svými ochrannými pásmy zasahovaly do prostoru stávajících tras a zařízení VVKS, či do jejich ochranných pásem, je stavebník, nebo jím pověřená třetí osoba, povinen realizovat taková opatření, aby mohla být prováděna údržba a opravy VVKS, a to i za použití mechanizace, otevřeného plamene a podobných technologií.

Vydáno spol. UPC Česká republika, s.r.o. dne: 9.7.2018





# VYJÁDŘENÍ



Číslo jednací: 2018 / 000544 / 1

( 2018 / 000544 / 1 )

Vaše žádost: 2018/07/13619

Ze dne: 2.7.2018

Pontex s. r. o.  
Lukáš Boháček  
Bezová 1658  
147 14 Praha 4

Vyřizuje: Suková Dana

Telefon: 315 701 666

Email: sukova@mero.cz

Kralupy nad Vltavou, 9.7.2018

Vyjádření k akci

II/101 Kralupy nad Vltavou, most ev.č. 101-055 přes potok v Kralupech nad Vltavou - územní řízení, stavební řízení.

Na základě Vaší žádosti ze dne 2.7.2018, zn. 2018/07/13619, Vám, jako majitel ropovodu zasíláme stanovisko k výše uvedené akci.

Sdělujeme Vám, že v uvedené oblasti nedochází ke střetu s naším zařízením.  
Proto s uvedenou akcí souhlasíme.

Platnost tohoto vyjádření je tři roky od data vydání.

S pozdravem

Kopie:

Ing. Marion Liptak  
vedoucí úseku technického rozvoje

**MERO ČR, a. s.**  
Veltruská 748 26  
278 01 Kralupy nad Vltavou  
zapsaná v obchodním rejstříku, vedeným  
Městským soudem v Praze, sp. značka B. 2334

<b>PONTEX s.r.o.</b>	
Bezová 1658	
147 14 PRAHA 4	
Došlo:	16 -07- 2018
Č.j.:	3620 / 2018
Přílohy:	1
K vyřízení:	Ro (Lbo)
Rozdělení:	

**MERO ČR, a. s.**

Veltruská 748, 278 01 Kralupy nad Vltavou, Česká republika

Tel.: +420 315 701 111 Fax: +420 315 720 110 E-mail: info@mero.cz www.mero.cz

IČ: 601 93 468 DIČ: CZ 601 93 468 Zapsaná v obchodním rejstříku u Městského soudu v Praze, oddíl B, vložka 2334.

Držitel certifikátu ISO 9001, ISO 14001, ČSN ISO/IEC 27001, OHSAS 18001