

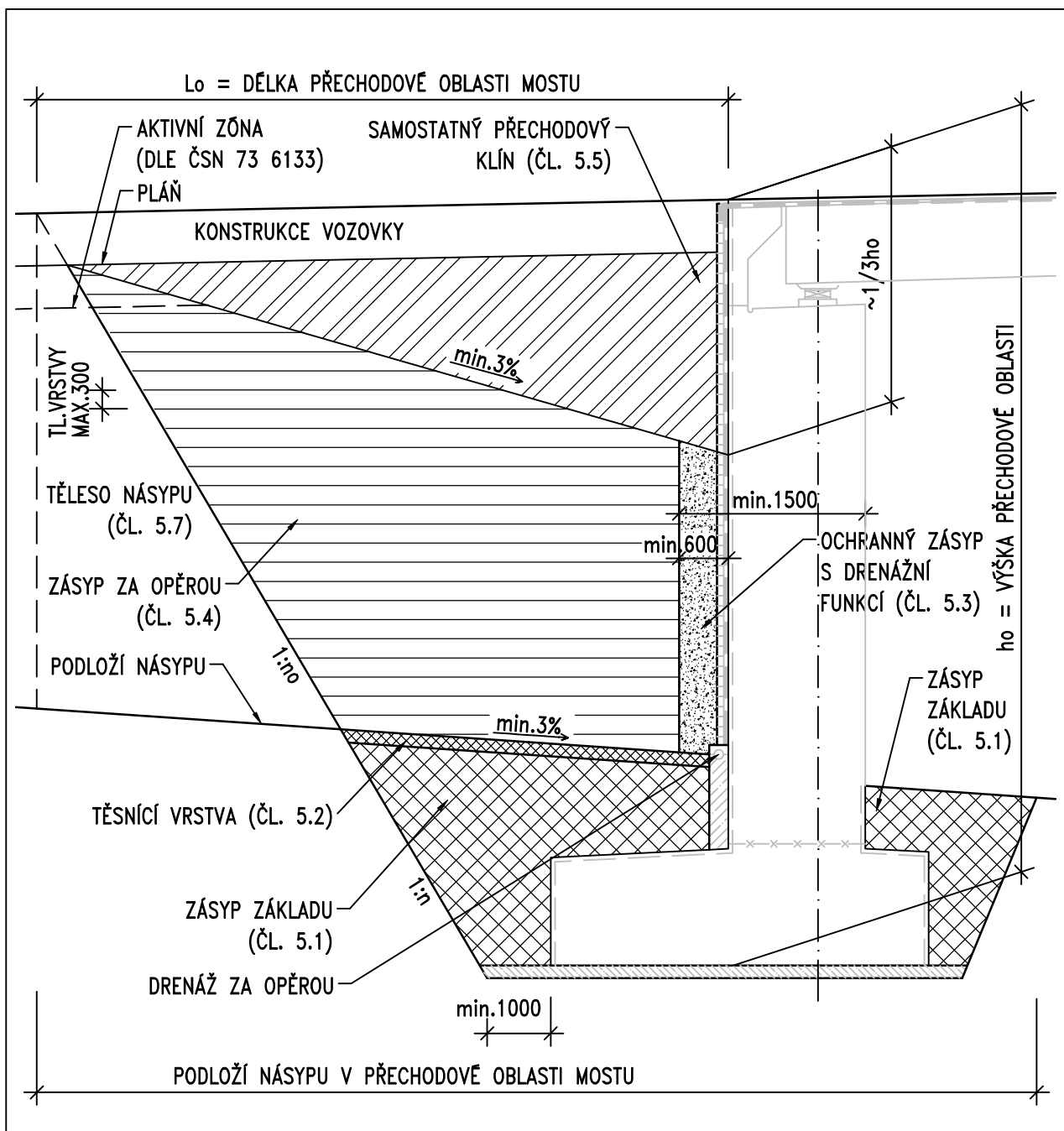
**POZNÁMKY:**

1. PROSTOROVÉ USPOŘÁDÁNÍ DLE ČSN 73 6201
2. VÝŠKA OBRUBY DLE ČSN 73 6201. DOPORUČENÝ SKLON OBRUBNÍKU JE 5:1. KONKRÉTNÍ TVAR OBRUBY MUSÍ BÝT VE SHODĚ S TPV POUŽITÉHO ZÁBRADELNÍHO SVODIDLA
3. V PŘÍPADĚ, ŽE TLOUŠŤKA ŘÍMSY JE MENŠÍ NEŽ 200 mm, JE TŘEBA VĚNOVAT ZVLÁŠTNÍ POZORNOST KOTVENÍ ZÁBRADELNÍHO SVODIDLA
4. POVRCHOVÁ ÚPRAVA ŘÍMSY BEZ STRIÁŽE
5. PŘÍČNÝ SKLON MOSTOVKY POD ŘÍMSOU S JE PRO HORNÍ STRANU MOSTU SHODNÝ SE SKLONEM VOZOVKY, ALE MINIMÁLNĚ 2.5%, A PRO DOLNÍ STRANU MOSTU JE PROTISPÁD MINIMÁLNĚ 6%
6. ŘÍMSA VIZ VL SKUPINY "401 ŘÍMSA" A "402 DETAILS ŘÍMS"
7. ZÁBRADELNÍ SVODIDLO VIZ TP 114 A TP 203
8. VÝŠKA ZÁBRADELNÍHO SVODIDLA  $V_m$  VIZ TP 114, MINIMÁLNĚ 1100 mm. KONKRÉTNÍ VÝŠKA JE DLE TPV POUŽITÉHO ZÁBRADELNÍHO SVODIDLA

ŘADA 100 – PROSTOROVÉ USPOŘÁDÁNÍ  
**KRAJNÍ ŘÍMSA SE ZÁBRADELNÍM  
 SVODIDLEM**

**MD ČR**  
 ODBOR POZEMNÍCH  
 KOMUNIKACÍ

VL 4  
**101.05**  
 01/2020



#### POZNÁMKY:

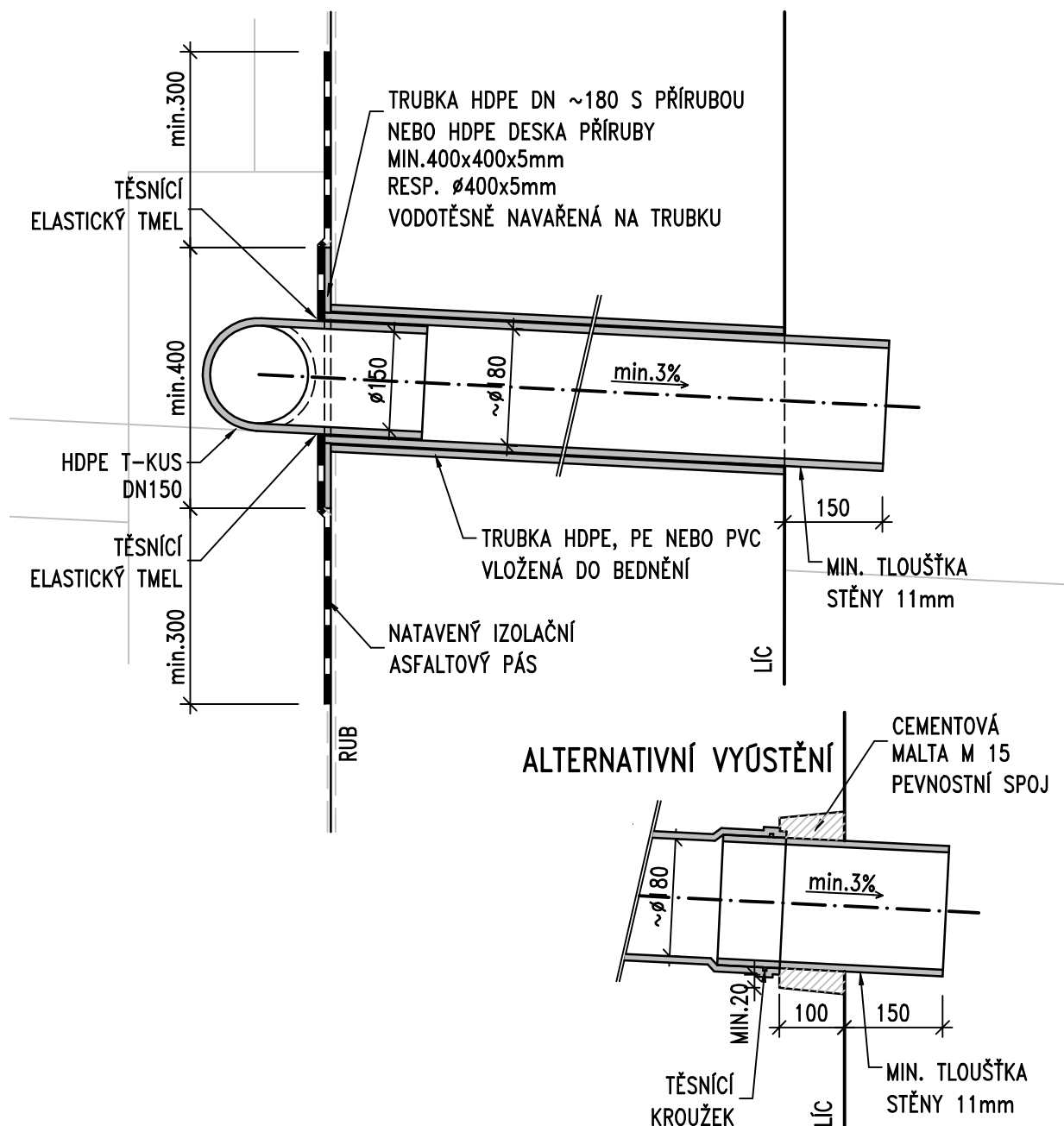
1. DÉLKA PŘECHODOVÉ OBLASTI  $L_0$  SE STANOVÍ DLE ČSN 73 6244
2. ZPŮSOB PROVEDENÍ A POUŽITÉ MATERIÁLY SE ŘÍDÍ ČLÁNKY DLE ČSN 73 6244 UVEDENÝMI V ZÁVORKÁCH
3. PRO PŘÍPAD TĚSNÍCÍ VRSTVY S GEOMEMBRÁNOU BUDE POUŽITA GEOMEMBRÁNA S PEVNOSTÍ min. 20 kN/m A S PROTAŽENÍM min. 20% (V OBOU SMĚRECH), KTERÁ JE ULOŽENÁ VE VRSTVĚ ŠTĚRKOPÍSKU TL. 150+150 mm
4. PODLOŽÍ NÁSYPU V PŘECH. OBLASTI MOSTU – KVALITA DLE ČSN 73 6244 MUSÍ BÝT PROVĚŘENA Z HLEDISKA SEDÁNÍ, POKUD NEVYHOVÍ, JE TŘEBA UČINIT OPATŘENÍ PRO URYCHLENÍ KONSOLIDACE (NAPŘ. SVISLÉ DRÉNY APOD.)
5. ZÁSYP ZÁKLADU POD PŘECHODOVOU OBLASTÍ MUSÍ SPLŇOVAT PODMÍNKY PRO PODLOŽÍ NÁSYPU V PŘECHODOVÉ OBLASTI MOSTU DLE ČSN 73 6244
6. OCHRANNÝ ZÁSYP SE PROVEDE I PODÉL KŘÍDEL SE ZÁKLADOVÝM BLOKEM
7. DRENÁŽ ZA OPĚROU VIZ VL 204.01a

ŘADA 200 – SPODNÍ STAVBA

**PŘECHODOVÁ OBLAST SE SAMOSTATNÝM  
PŘECHODOVÝM KLÍNEM**

**MD ČR**  
ODBOR POZEMNÍCH  
KOMUNIKACÍ

VL 4  
**201.03**  
01/2020



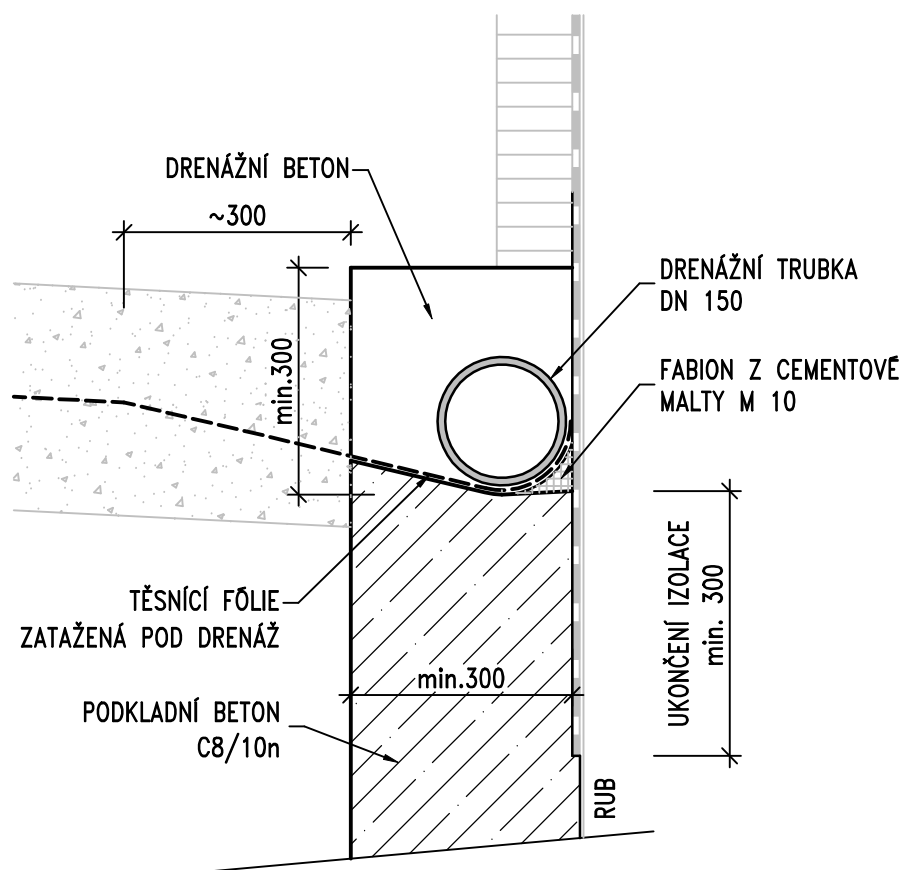
**POZNÁMKY:**

1. MATERIÁL DRENÁŽE VIZ ČL. 8.10 TP 83
2. VNĚJŠÍ PRŮMĚR MENŠÍ ZASOUVANÉ TRUBKY SE OD VNITŘNÍHO PRŮMĚRU VĚTŠÍ TRUBKY MŮŽE LIŠIT MAXIMÁLNĚ 0 5 mm
3. KŮNICKÉ VYBRÁNÍ V LÍCI OPĚRY BUDE VYTVOŘENO VLOŽKOU
4. PEVNOSTNÍ SPOJ BUDE VYPLNĚN CEMENTOVOU MALTOU M 15 DLE ČSN EN 998-2 NEBO SANAČNÍ MALTOU TŘÍDY R2 DLE ČSN EN 1504-3
5. POKUD JE RUB OPĚRY OPATŘEN JEN IZOLACÍ PROTI VLHKOSTI NÁTĚREM, JE U PROSTUPU PŘIDÁN NATAVENÝ IZOLAČNÍ ASFALTOVÝ PÁS. POKUD JE RUB IZOLOVÁN NATAVENÝMI IZOLAČNÍMI ASFALTOVÝMI PÁSY, DALŠÍ PÁS SE NEPŘIDÁVÁ

ŘADA 200 – SPODNÍ STAVBA  
**ODVODNĚNÍ RUBU OPĚR  
VYÚSTĚNÍ DO LÍCE OPĚRY**

**MD ČR**  
ODBOR POZEMNÍCH  
KOMUNIKACÍ

VL 4  
**204.01**  
01/2020



**POZNÁMKY:**

1. MATERIÁL DRENÁŽE VIZ ČL. 8.10 TP 83
2. KRUHOVÁ TUHOST DRENÁŽNÍ TRUBKY JE MIN. SN8
3. DRENÁŽNÍ TRUBKA JE PERFOROVANÁ PO CELÉM SVÉM OBVODĚ
4. DRENÁŽNÍ TRUBKA JE ULOŽENA V PODÉLNÉM SKLONU MIN. 3%
5. DRENÁŽNÍ BETON – CEMENTOVÝ BETON MEZEROVITÝ DLE TKP 18
6. FABION JE VYTVOŘEN CEMENTOVOU MALTOU M 10 DLE ČSN EN 998-2

ŘADA 200 – SPODNÍ STAVBA  
**ODVODNĚNÍ RUBU OPĚR**  
**DRENÁŽ ZA OPĚROU**

**MD ČR**  
ODBOR POZEMNÍCH  
KOMUNIKACÍ

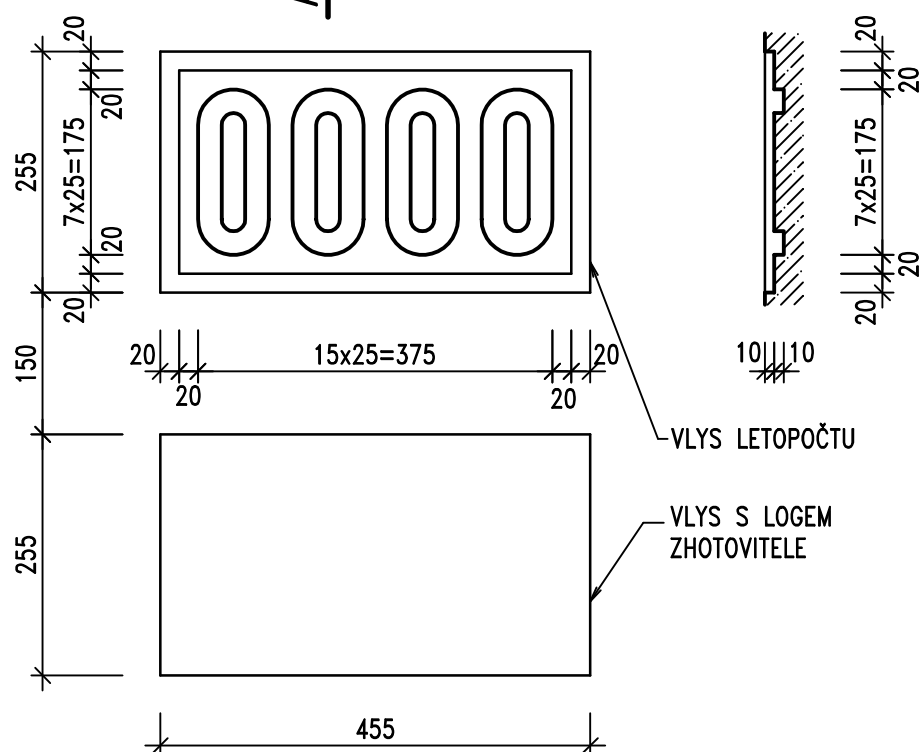
VL 4  
**204.01a**  
01/2020



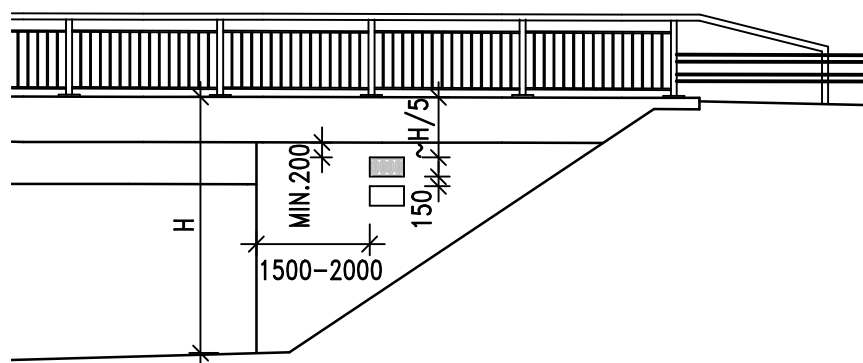
# POHLED



# ŘEZ A-A



# POHLED NA KŘÍDLO – UMÍSTĚNÍ TABULKY A LOGA



## POZNÁMKY:

1. DLE ČSN 76 6201, ČL. 13.15.1 SE VYZNAČÍ ROK DOKONČENÍ VÝSTAVBY NOSNÉ (MOSTNÍ) KONSTRUKCE
2. LETOPOČET BUDE VYZNAČEN VLOŽENÍM ŠABLONY DO BEDNĚNÍ
3. POD LETOPOČET JE MOŽNÉ OSADIT VLYS S LOGEM ZHOTOVITELE
4. V MÍSTĚ LETOPOČTU A LOGA VÝZTUŽ OPATŘIT OCHRANNÝM NÁTĚREM
5. NENÍ-LI MOŽNÉ UMÍSTĚNÍ NA KŘÍDLE, UMÍSTÍ SE NA LÍČ OPĚRY NEBO NA NOSNOU KONSTRUKCI

ŘADA 200 – SPODNÍ STAVBA

LETOPOČET A LOGO ZHOTOVITELE

MD ČR

ODBOR POZEMNÍCH  
KOMUNIKACÍ

VL 4

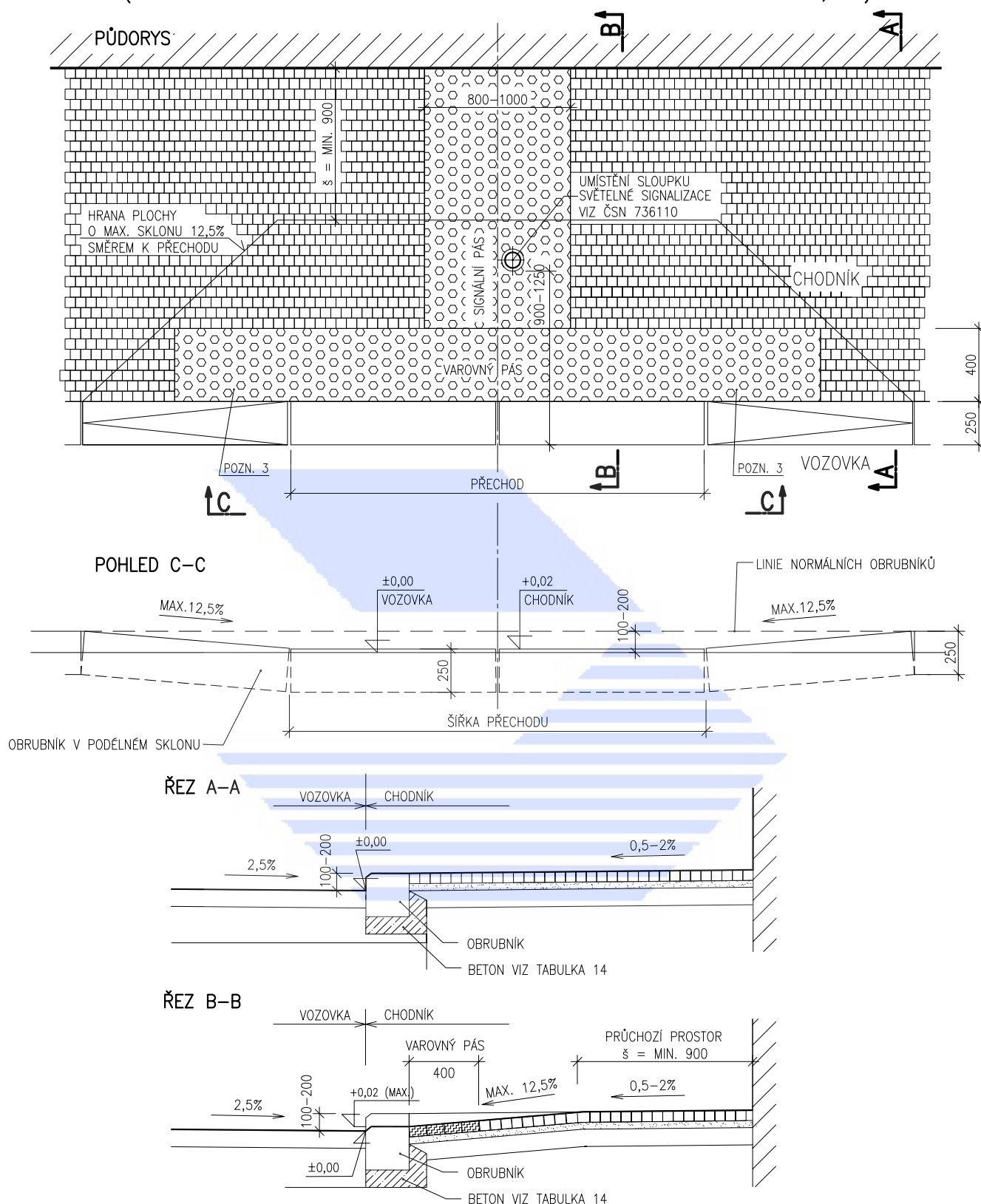
209.01

05/2019



## VARIANTA SE ZAPUŠTĚNÝMI OBRUBNÍKY

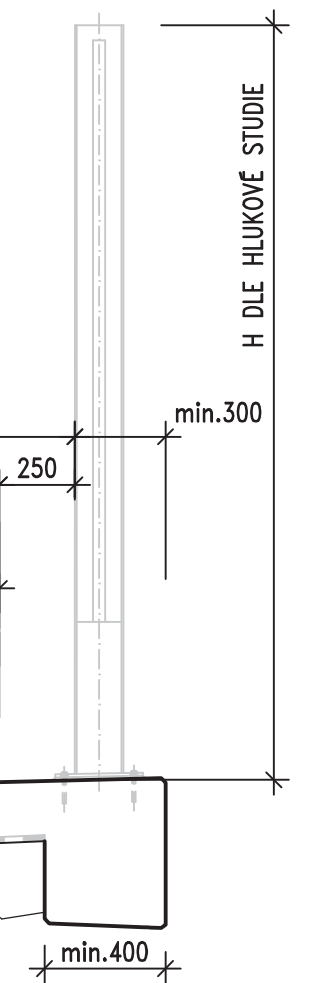
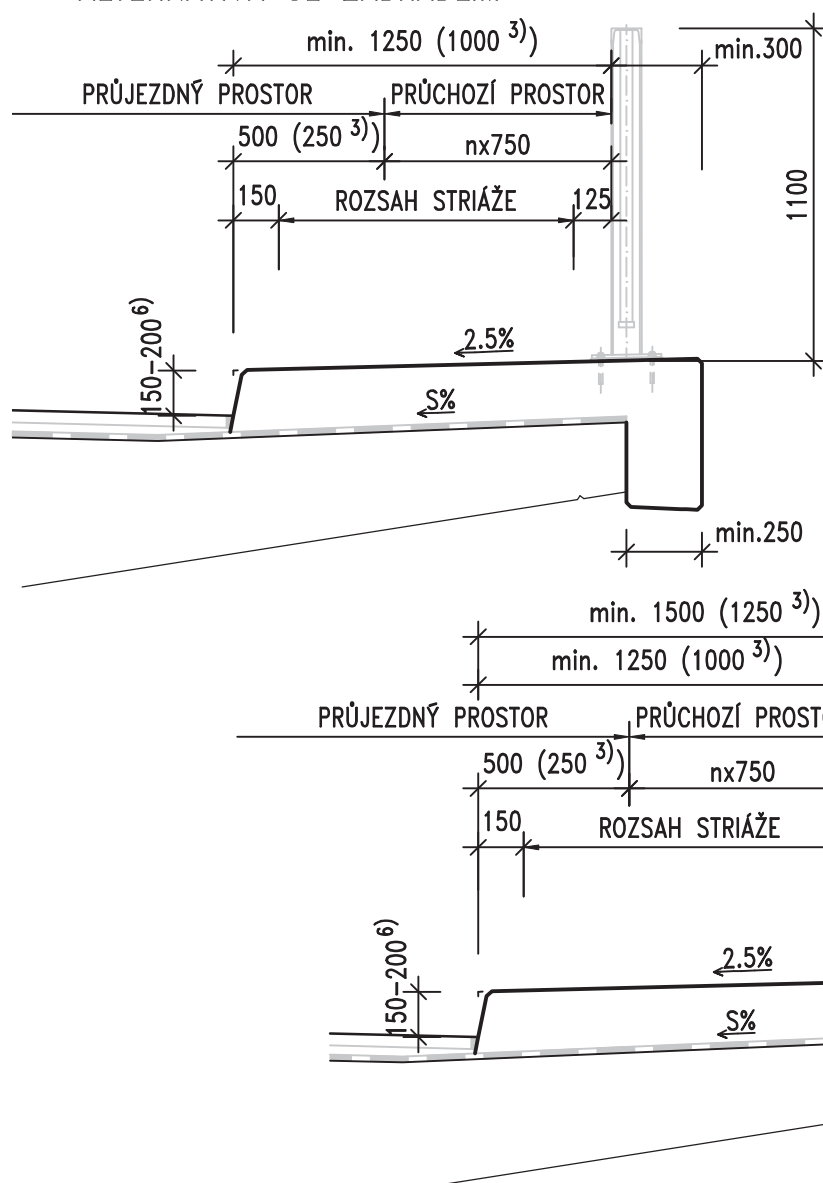
(ŘEŠENÍ SNÍŽENÍ CHODNÍKU PŘI ZACHOVÁNÍ PRŮCHOZÍHO PROSTORU  $\xi = \text{MIN. } 0,9 \text{ m}$ )



PŘÍKLAD ŘEŠENÍ ZACHOVÁVÁ STÁLOU VÝŠKU CHODNÍKU PODÉL STAVEBNÍ ČÁRY

POZNÁMKA	1. POŽADAVKY NA PROVEDENÍ HMATOVÝCH ÚPRAV PODROBNĚ STANOVUJE ČSN 73 6110 2. PRO $\xi < 900 \text{ mm}$ SE MUSÍ CHODNÍK SNÍŽIT V CELÉ ŠÍŘCE PŘI ZACHOVÁNÍ PŘÍČNÉHO SKLONU $\leq 2\%$ , PŘILEHLÉ ČÁSTI SE RAMPOVĚ SNÍŽÍ VE SKLONU $\leq 12,5\%$ , VIZ VÝKR. Č. 16 A ČSN 73 6110 3. VAROVNÝ PÁS JE UKONČEN V MÍSTĚ, KDE VÝŠKA HRANY OBRUBNÍKU VŮČI VOZOVCE JE NEJMÉNĚ $0,08 \text{ m}$		KÓTY V mm
MINISTERSTVO DOPRAVY ČR	<b>BEZBARIÉROVÉ PŘECHODY</b>		ČÍSLO VÝKRESU
STŮ - K	<b>PŘÍKLADY ŘEŠENÍ</b>		<b>15</b>





## POZNÁMKY:

1. PROSTOROVÉ USPOŘÁDÁNÍ DLE ČSN 73 6201
2. OBRUBNÍK BEZ SVODIDLA LZE NAVRHNOUT PRO DOVOLENOU RYCHLOST NA KOMUNIKACI NEJVÝŠE 60 km/h
3. ROZMĚRY V ZÁVORKÁCH LZE POUŽÍT JEN VE STÍSNĚNÝCH POMĚRECH A DOVOLENÉ RYCHLOSTI NEJVÝŠE 30 km/h
4. n JE POČET PRUHŮ PRO CHODCE
5. U VEŘEJNÝCH MĚSTSKÝCH CHODNÍKŮ LZE NAVRHNOUT HORNÍ POVRCH ŘÍMSY V PŘÍČNÉM SKLONU 2%
6. DOPORUČENÝ SKLON OBRUBNÍKU JE 5:1
7. POVRCHOVÁ ÚPRAVA ŘÍMSY – NAPŘ. PŘÍČNÁ STRIAŽ SILONOVÝM KOŠTĚTEM V POCHÚZNÉ PLOŠE KOLMO NA OBRUBU ŘÍMSY
8. TENTO DETAIL NEŘEŠÍ KONSTRUKČNÍ USPOŘÁDÁNÍ CHODNÍKU A VEDENÍ INŽENÝRSKÝCH SÍTÍ
9. DO PROSTORU 250 mm PŘED PHS LZE UMÍSTIT MADLO PŮDORYSNĚ NAD KOTEVNÍ ŠROUBY
10. PŘÍČNÝ SKLON MOSTOVKY POD ŘÍMSOU S JE PRO HORNÍ STRANU MOSTU SHODNÝ SE SKLONEM VOZOVKY, ALE MINIMÁLNĚ 2.5%. PRO DOLNÍ STRANU MOSTU JE PROTISPÁD MINIMÁLNĚ 2.5% A ZÁROVEŇ JE MINIMÁLNÍ ROZDÍL VÝŠKY OKRAJE NOSNÉ KONSTRUCE A ÚŽLABÍ 55 mm
11. ŘÍMSA VIZ VL SKUPINY "401 ŘÍMSA" A "402 DETAILS ŘÍMS"
12. ZÁBRADLÍ VIZ VL 507.01, VL 507.02 A PŘÍSLUŠNÉ TP
13. PROTIHLUKOVÁ STĚNA VIZ TP 104

## ŘADA 100 – PROSTOROVÉ USPOŘÁDÁNÍ

# KRAJNÍ ŘÍMSA S VEŘEJNÝM CHODNÍKEM BEZ SVODIDLA

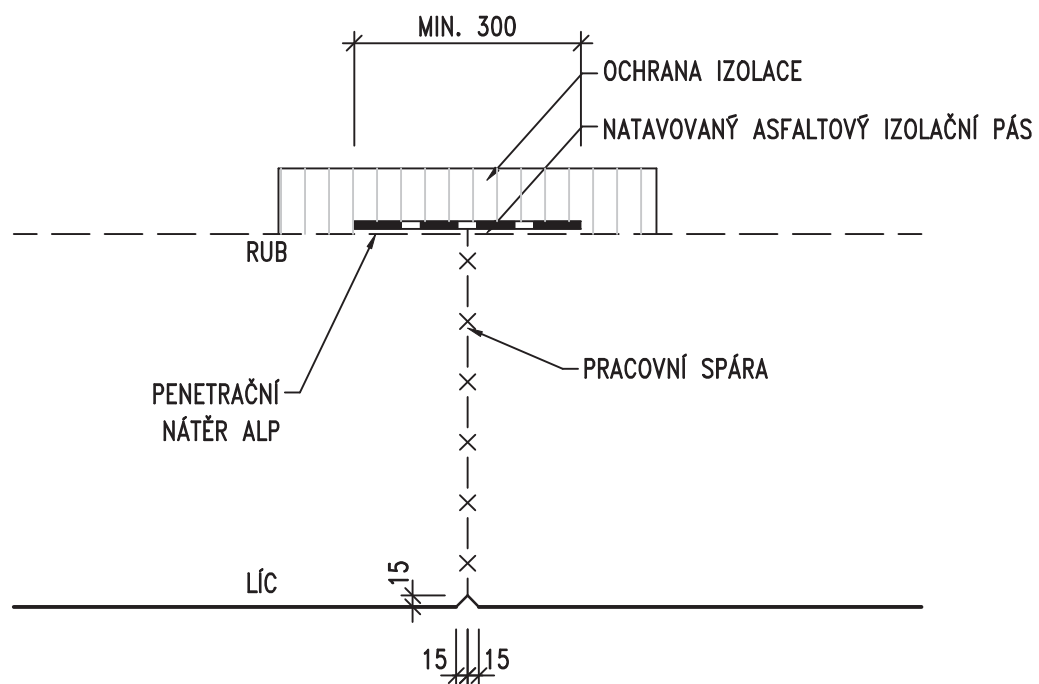
MD ČR

ODBOR POZEMNÍCH  
KOMUNIKACÍ

VL 4

101.01

01/2020



**POZNÁMKY:**

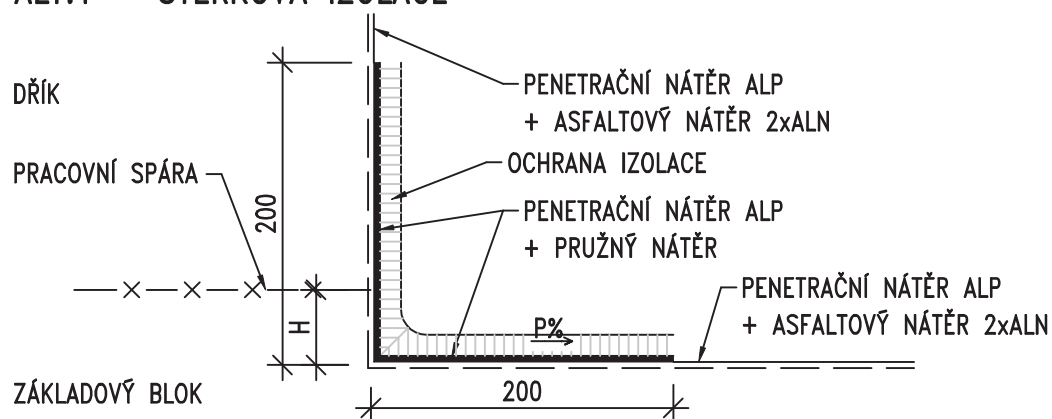
1. NELZE NAVRHNOUT PROTI TLAKOVÉ VODĚ, ALE JEN PROTI ZEMNÍ VLHKOSTI A STĚKAJÍCÍ VODĚ
2. VÝZTUŽ PROCHÁZÍ PRACOVNÍ SPÁROU BEZ PŘERUŠENÍ
3. PRACOVNÍ SPÁRA MUSÍ BÝT ZBAVENA CEMENTOVÉHO MLÉKA
4. MINIMÁLNÍ SPOTŘEBA PENETRAČNÍHO NÁTĚRU ALP – 0,3kg/m<sup>2</sup>
5. IZOLAČNÍ PÁSY – DLE TKP KAP. 21

ŘADA 200 – SPODNÍ STAVBA  
POVRCHOVÉ TĚSNĚNÍ PRACOVNÍ  
SPÁRY OPĚR A ZDÍ

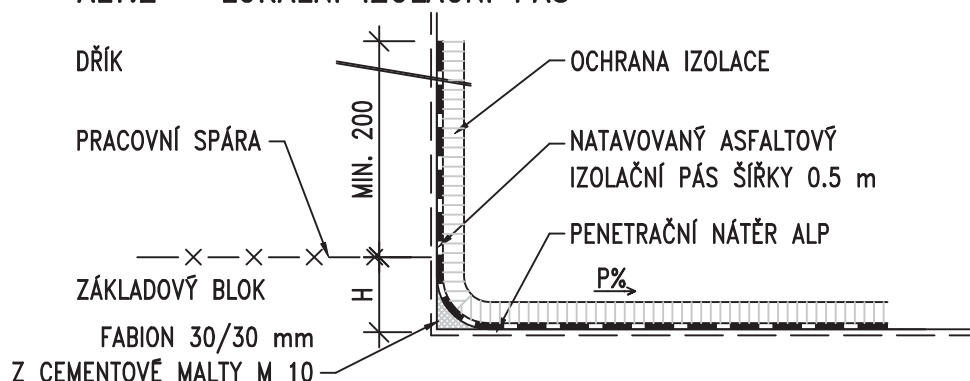
MD ČR  
ODBOR POZEMNÍCH  
KOMUNIKACÍ

VL 4  
208.03  
01/2020

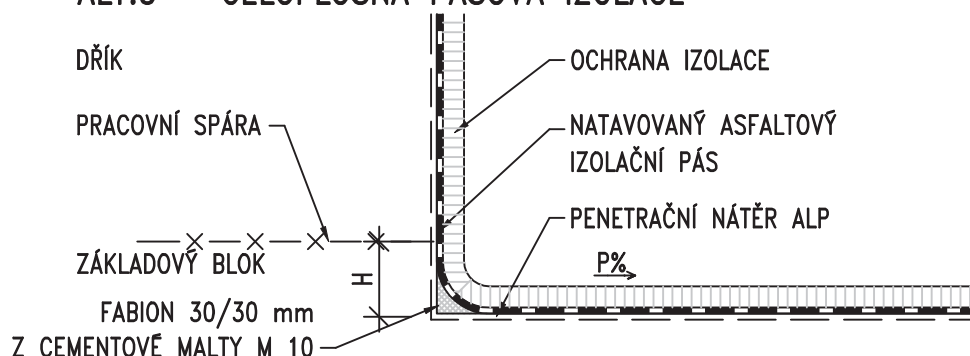
### ALT.1 – STĚRKOVÁ IZOLACE



### ALT.2 – LOKÁLNÍ IZOLAČNÍ PÁS



### ALT.3 – CELOPLOŠNÁ PÁSOVÁ IZOLACE



#### POZNÁMKY:

1. ALT. 1 NELZE NAVRHNOUT PROTI TLAKOVÉ VODĚ, ALE JEN PROTI ZEMNÍ VLNKOSTI A STĚKAJÍCÍ VODĚ
2. VÝZTUŽ PROCHÁZÍ PRACOVNÍ SPÁROU BEZ PŘERUŠENÍ
3. PRACOVNÍ SPÁRA MUSÍ BÝT ZBAVENA CEMENTOVÉHO MLÉKA
4. PRO SKLON  $P < 4\%$  JE MIN. VÝŠKA  $H = 50$  mm, PRO SKLON  $P \geq 4\%$  LZE SNÍŽIT VÝŠKU NA  $H = 0$  mm
5. MINIMÁLNÍ SPOTŘEBA PENETRAČNÍHO NÁTĚRU ALP –  $0,3 \text{ kg/m}^2$
6. PRUŽNÝ NÁTĚR – TYP S11 NA ASFALTOVÉ BÁZI DLE TKP 31 TAB. Č. 5 NEBO ASFALTOVÁ STĚRKA ZA STUDENA V MINIMÁLNÍ TLOUŠTCE 2 mm
7. IZOLAČNÍ PÁSY – DLE TKP KAP 21
8. OCHRANA IZOLACE SE PROVÁDÍ DLE TKP 21 – GEOTEXTILIE S OCHRANNOU A DRENÁŽNÍ FUNKCÍ  
PRO ALT. 1 A 2 min. GRAMÁŽ  $300 \text{ g/m}^2$ , min. TL. 3 mm, TAŽNOST min. 70 %  
PRO ALT. 3 min. GRAMÁŽ  $600 \text{ g/m}^2$ , min. TL. 6 mm, TAŽNOST min. 70 %
9. FABION JE VYTVOŘEN CEMENTOVOU MALTOU M 10 DLE ČSN EN 998-2

ŘADA 200 – SPODNÍ STAVBA

**TĚSNĚNÍ PRACOVNÍ SPÁRY  
MEZI ZÁKLADEM A DŘÍKEM PODPĚR**

**MD ČR**

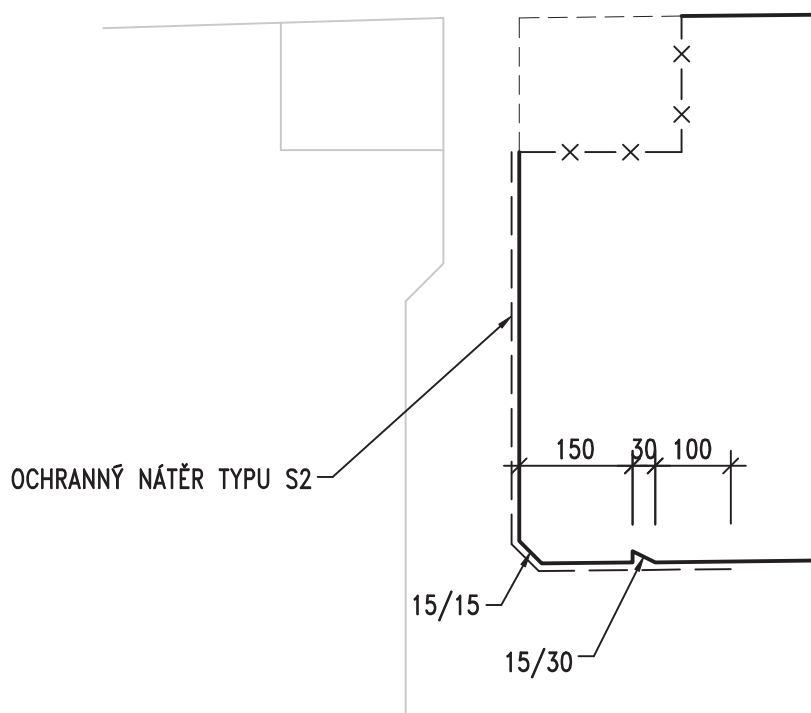
ODBOR POZEMNÍCH  
KOMUNIKACÍ

VL 4

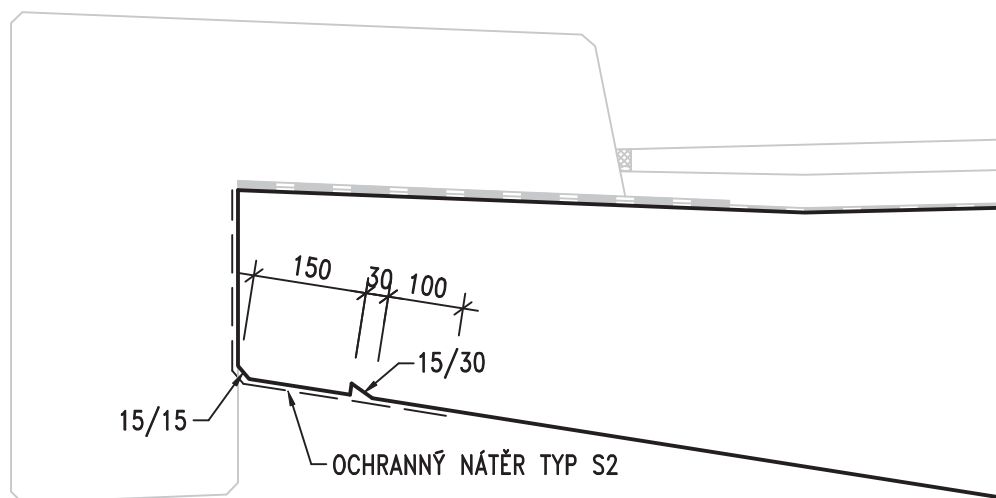
**208.05**

05/2019

## BETONOVÉ ČELO NOSNÉ KONSTRUKCE



## KRAJ KONZOLY BETONOVÉ NOSNÉ KONSTRUKCE



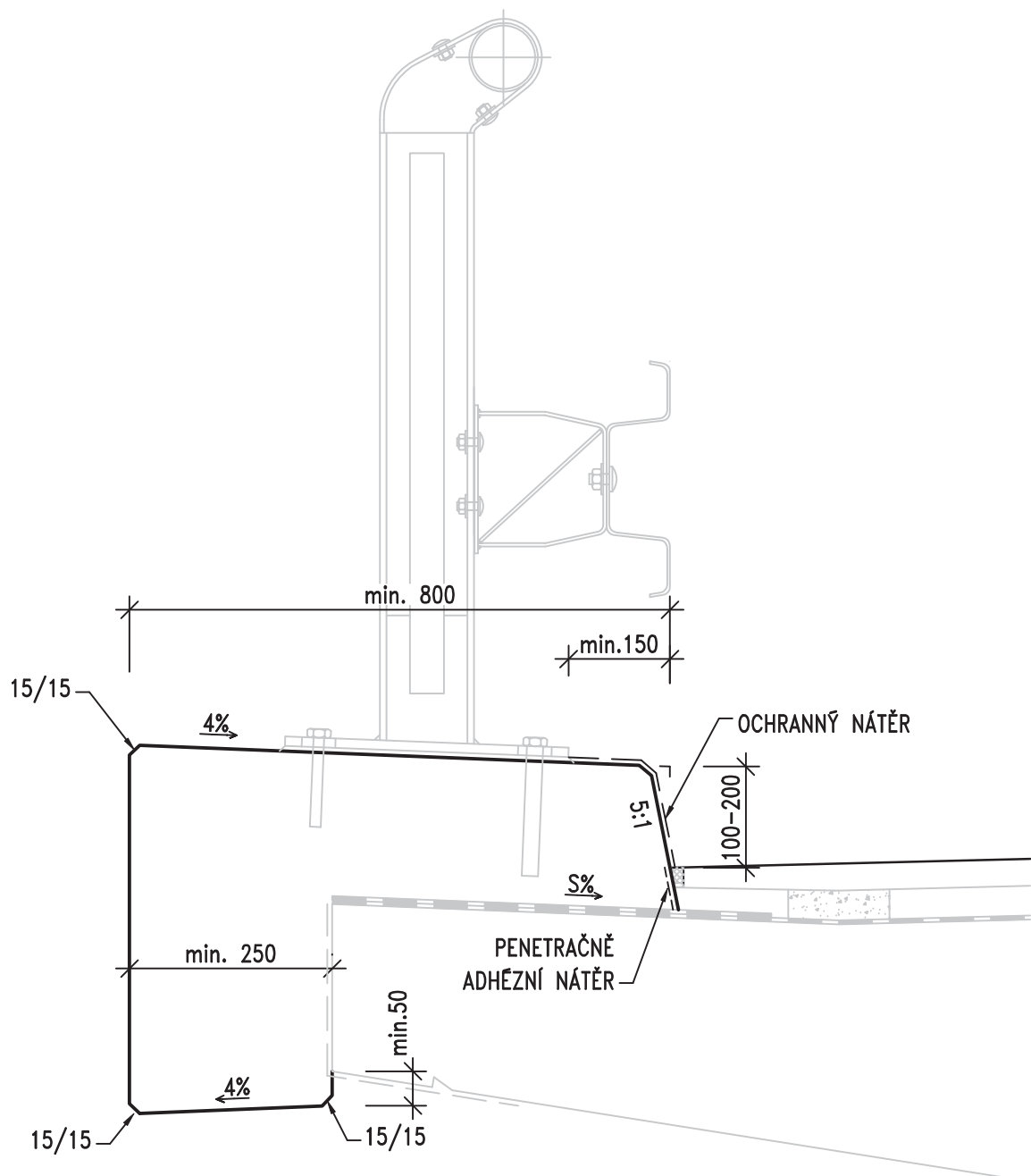
### POZNÁMKY:

1. OCHRANNÝ NÁTĚR TYP S2 DLE TKP 31 – IMPREGNACE A NÁTĚR POLYMERNÍ DISPERZÍ, SMĚSNÝMI NEBO VÍCESLOŽKOVÝMI POLYMERY EP, PUR

ŘADA 300 – NOSNÁ KONSTRUKCE  
OKAPNIČKA A OCHRANNÝ NÁTĚR  
KONCŮ NOSNÉ KONSTRUKCE

MD ČR  
ODBOR POZEMNÍCH  
KOMUNIKACÍ

VL 4  
306.01  
01/2020



**POZNÁMKY:**

1. PROSTOROVĚ USPOŘÁDÁNÍ A PŘÍČNÝ SKLON S MOSTOVKY POD ŘÍMSOU VIZ VL ŘADY 100
2. TVAR A VÝŠKA OBRUBY MUSÍ BÝT VE SHODĚ S TPV POUŽITÉHO SVODIDLA NEBO ZÁBRADELNÍHO SVODIDLA A JEHO KOTVENÍ. DOPORUČENÝ SKLON OBRUBNÍKU JE 5:1
3. POVRCHOVÁ ÚPRAVA ŘÍMSY JE BEZ STRIÁŽE
4. IZOLACE POD ŘÍMSOU A ODVODNĚNÍ IZOLACE – VIZ VL 403.45 A VL ŘADY 406
5. KOTVENÍ ŘÍMSY – VIZ VL 402.02 A VL 402.03
6. SVODIDLO SVODNICOVÉHO TYPU VIZ TP 203
7. OCHRANNÝ NÁTĚR – TYP S4 DLE TKP 31
8. PENETRAČNĚ ADHÉZNÍ NÁTĚR DLE TKP 21 SLOUŽÍ PRO ZVÝŠENÍ PŘILNAVOSTI ZÁLIVKY A VOZOVKOVÝCH VRSTEV

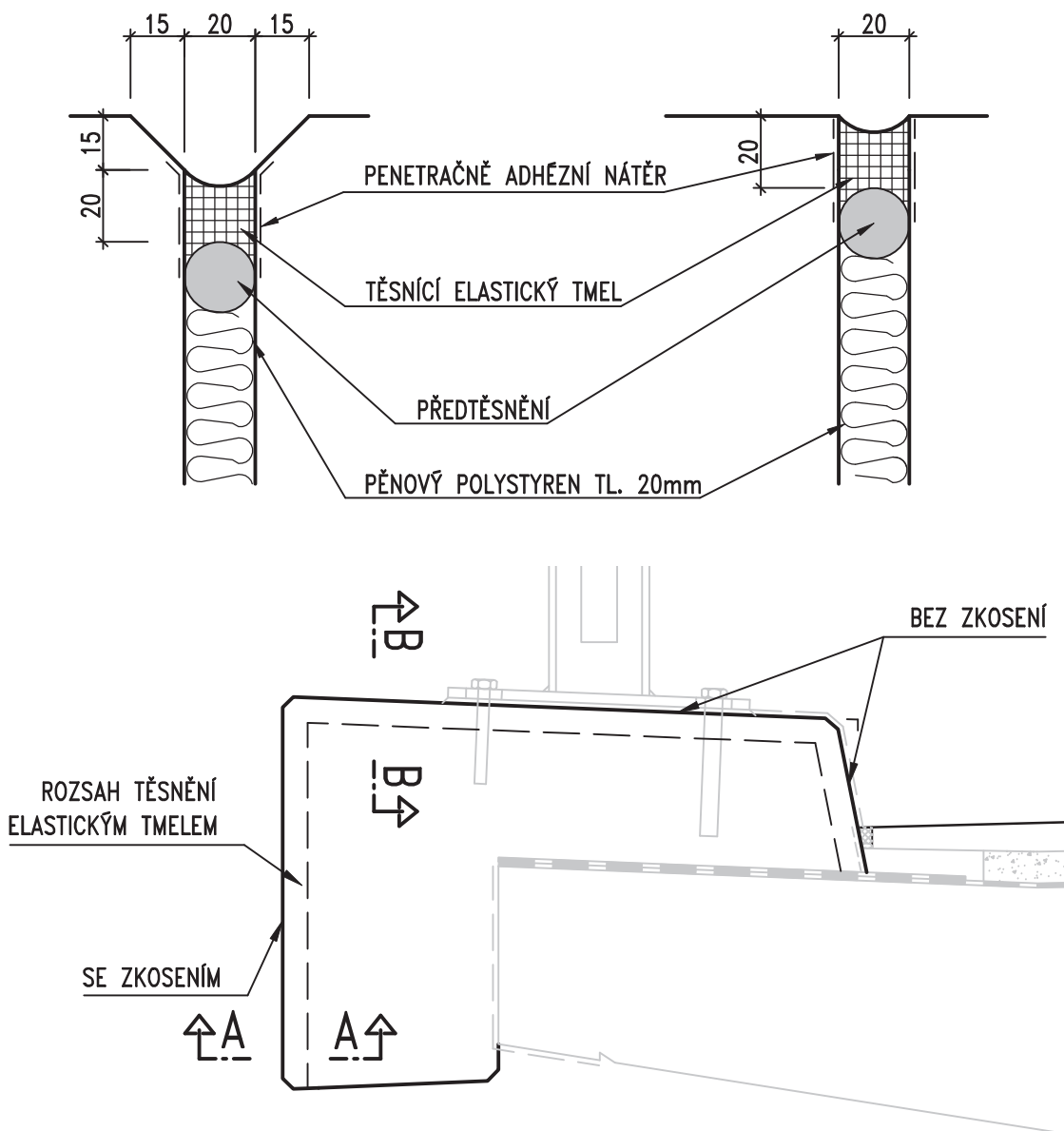
ŘADA 400 – MOSTNÍ SVRŠEK  
**ŘÍMSA SE SVODIDLEM**  
**TVAR A POVRCHOVÁ ÚPRAVA**

**MD ČR**  
 ODBOR POZEMNÍCH  
 KOMUNIKACÍ

VL 4  
**401.01a**  
 01/2020

## ŘEZ A – A SE ZKOSENÍM

## ŘEZ B – B BEZ ZKOSENÍ



### POZNÁMKY:

1. MAXIMÁLNÍ PŘÍPUSTNÝ POHYB VE SPÁŘE  $\pm 5$  mm
2. PROFIL PŘEDTĚSNĚNÍ JE PRŮMĚRU O MIN. 10 mm VĚTŠÍ NEŽ ŠÍŘKA SPÁRY
3. PROFIL PŘEDTĚSNĚNÍ JE DO SPÁRY VLOŽEN PO VYBETONOVÁNÍ OBOU ČÁSTÍ ŘÍMSY
4. TĚSNĚNÍ DILATAČNÍ SPÁRY BUDE PROVEDENO TMELEM DLE ČSN ISO 11600 (F-25-HM-M1p)
5. VÝPLŇ SPÁRY – PĚNOVÝ POLYSTYREN EPS – EN 13163 – CS(10)30
6. PŘEDTĚSNĚNÍ – ELASTICKÝ MATERIÁL, NAPŘÍKLAD PĚNOVÝ PE
7. PENETRAČNĚ ADHÉZNÍ NÁTĚR DLE TKP 21 PRO ZVÝŠENÍ PŘILNAVOSTI TMELU
8. NEJPRVE BUDE PROVEDENO TĚSNĚNÍ DILATAČNÍ SPÁRY, TEPRVE PAK BUDE PROVEDENA VOZOVKA A TĚSNĚNÍ PODÉLNÉ SPÁRY MEZI VOZOVKOU A ŘÍMSOU

ŘADA 400 – MOSTNÍ SVRŠEK

TĚSNĚNÍ DILATAČNÍCH SPÁR ŘÍMSY

MD ČR

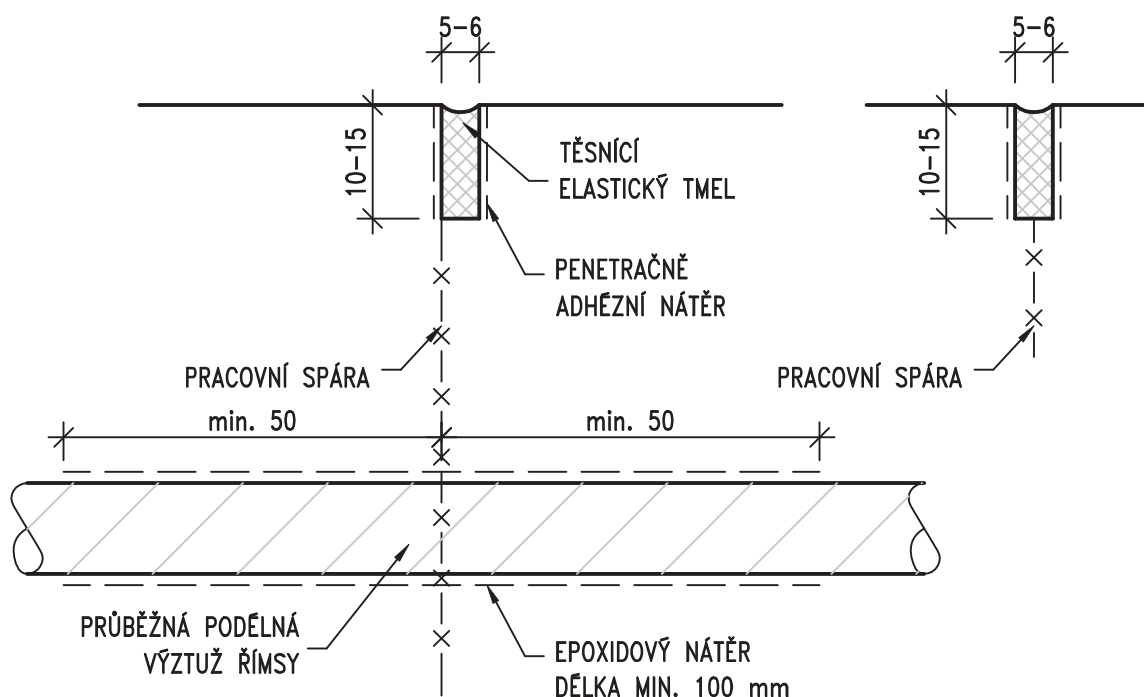
ODBOR POZEMNÍCH  
KOMUNIKACÍ

VL 4

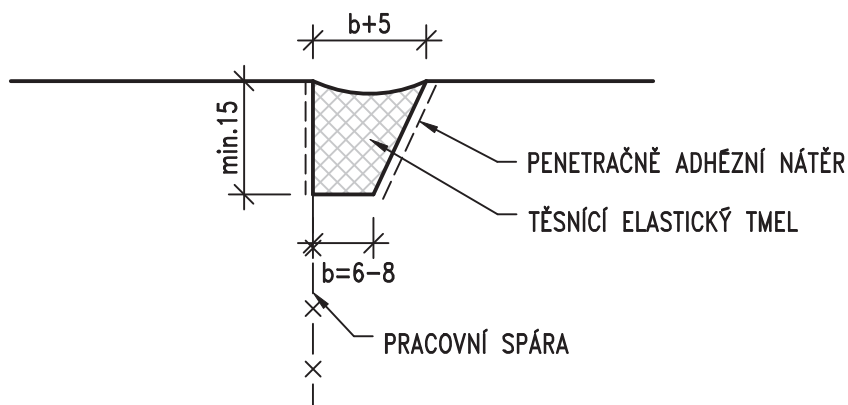
402.21

01/2020

## I. VARIANTA: řez diamantovou pilou



## II. VARIANTA: s vloženou lištou



### POZNÁMKY:

1. TĚSNĚNÍ SPÁRY BUDE PROVEDENO TMELEM DLE ČSN ISO 11600 (F-25-HM-M1p)
2. ROZSAH TĚSNĚNÍ SPÁRY VIZ VL 402.21
3. PROTIKOROZNÍ OCHRANA BETONÁŘSKÉ VÝZTUŽE JE POMOCÍ EPOXIDOVÉHO NÁTĚRU MINIMÁLNÍ TLOUŠŤKY 80  $\mu$ m A TO MINIMÁLNĚ 50 mm NA OBĚ STRANY OD SPÁRY
4. PENETRAČNĚ ADHÉZNÍ NÁTĚR DLE TKP 21 PRO ZVÝŠENÍ PŘÍLNAVOSTI TMELU
5. NEJPRVE BUDE PROVEDENO TĚSNĚNÍ PRACOVNÍ SPÁRY, TEPRVE PAK BUDE PROVEDENA VOZOVKA A TĚSNĚNÍ PODÉLNÉ SPÁRY MEZI VOZOVKOU A ŘÍMSOU

ŘADA 400 – MOSTNÍ SVRŠEK

TĚSNĚNÍ PRACOVNÍCH SPÁR ŘÍMSY

MD ČR

ODBOR POZEMNÍCH  
KOMUNIKACÍ

VL 4

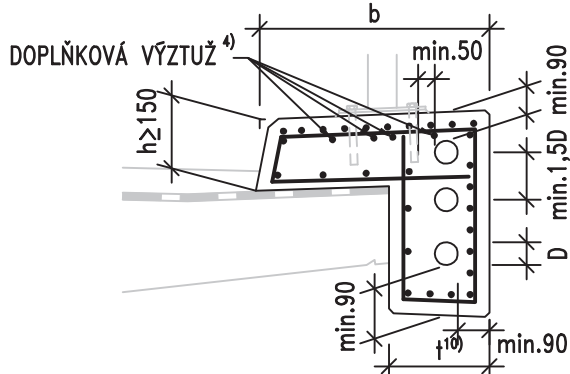
402.22

01/2020

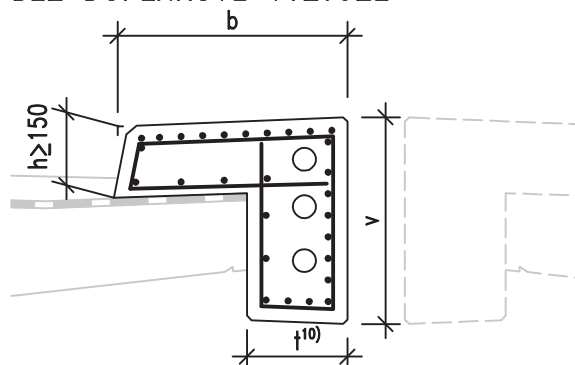
## VÝZTUŽ ŘÍMSY TLOUŠTKY NAD 150 mm (včetně)

PODÉLNÁ VÝZTUŽ MIN. 0.8 % PLOCHY ŘÍMSY

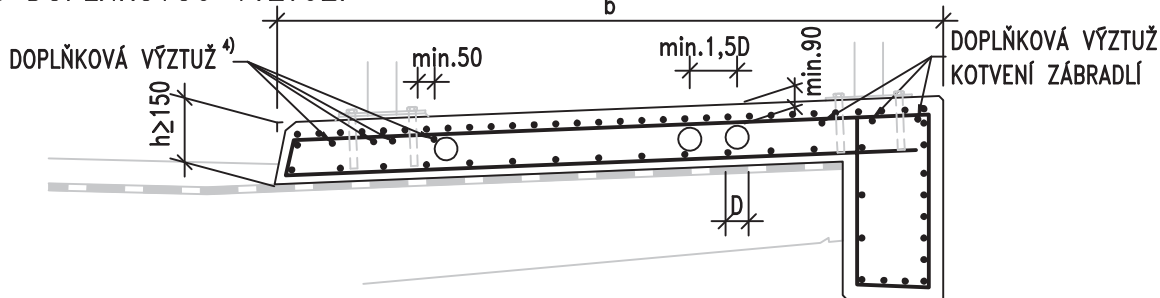
### S DOPLŇKOVOU VÝZTUŽÍ



### BEZ DOPLŇKOVÉ VÝZTUŽE

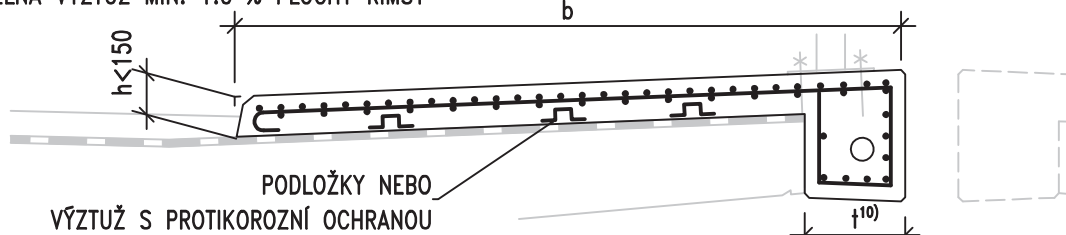


### S DOPLŇKOVOU VÝZTUŽÍ



## VÝZTUŽ ŘÍMSY TLOUŠTKY DO 150 mm

PODÉLNÁ VÝZTUŽ MIN. 1.0 % PLOCHY ŘÍMSY



#### POZNÁMKY:

1. ZOBRAZENÁ VÝZTUŽ PŘEDSTAVUJE MINIMÁLNÍ KONSTRUKČNÍ POŽADAVKY, VÝZTUŽ JE NUTNO STATICKY POSODIT A UPRAVIT PRO PŘENOS SIL ZE SVODIDLA DO NOSNÉ KONSTRUKCE
2. PRO PŘÍČNOU VÝZTUŽ ŘÍMSY PLATÍ: PRO  $b < 1500$  mm  $\phi 10/150$  mm A PRO  $b > 1500$  mm  $\phi 10/100$  mm
3. PRO PODÉLNOU VÝZTUŽ ŘÍMSY PLATÍ: PŘI VNĚJŠÍM OKRAJI MIN.  $\phi 10/75$  mm A PŘI VNITŘNÍM OKRAJI MIN.  $\phi 10/150$  mm, ZÁROVEŇ JE NUTNO SPLNIT POŽADAVEK MIN. PROCENTA VÝZTUŽENÍ
4. DOPLŇKOVÁ VÝZTUŽ PRO KOTVENÍ SVODIDLA, ZÁBRADLÍ A PODOBNĚ VIZ VL 501.52
5. MINIMÁLNÍ POČET A VELIKOST CHRÁNIČEK VIZ PPK-KAB DLE SKUPINY TRAS KABELOVÉHO VEDENÍ
6. PRO VEDENÍ KABELOVÝCH TRAS SE V ŘÍMSE POUŽÍVAJÍ DVOUPLÁŠŤOVÉ KORUGOVANÉ TYČOVÉ TROUBY DLE PPK-KAB PRŮMĚRU  $\phi 110/94$  A  $\phi 125/108$ , VYJÍMEČNĚ  $\phi 75/63$
7. POLOHA CHRÁNIČEK MUSÍ BÝT KOORDINOVÁNA S POLOHOU KOTVENÍCH PRVKŮ ŘÍMS, JSOU-LI CHRÁNIČKY UMÍSTĚNY VE SVISLÉ ČÁSTI JE VHODNĚJŠÍ KOTVENÍ ŘÍMSY POMOCÍ KOTVY VIZ VL 402.02 NEBO VL 402.03
8. UMÍSTĚNÍ CHRÁNIČEK MUSÍ RESPEKTOVAT POLOHU BETONÁŘSKÉ VÝZTUŽE VČETNĚ TOLERANCÍ
9. D JE VNĚJŠÍ PRŮMĚR CHRÁNIČKY
10. PRO CHRÁNIČKY  $\phi 125/108$   $t = \text{MIN. } 320$  mm, v PRO 2ks = MIN. 510 mm, v PRO 3ks = MIN. 700 mm  
PRO CHRÁNIČKY  $\phi 110/94$   $t = \text{MIN. } 300$  mm, v PRO 2ks = MIN. 500 mm, v PRO 3ks = MIN. 650 mm  
PRO CHRÁNIČKY  $\phi 75/63$   $t = \text{MIN. } 265$  mm, v PRO 2ks = MIN. 385 mm, v PRO 3ks = MIN. 500 mm

ŘADA 400 – MOSTNÍ SVRŠEK

VÝZTUŽ ŘÍMS

MD ČR

ODBOR POZEMNÍCH  
KOMUNIKACÍ

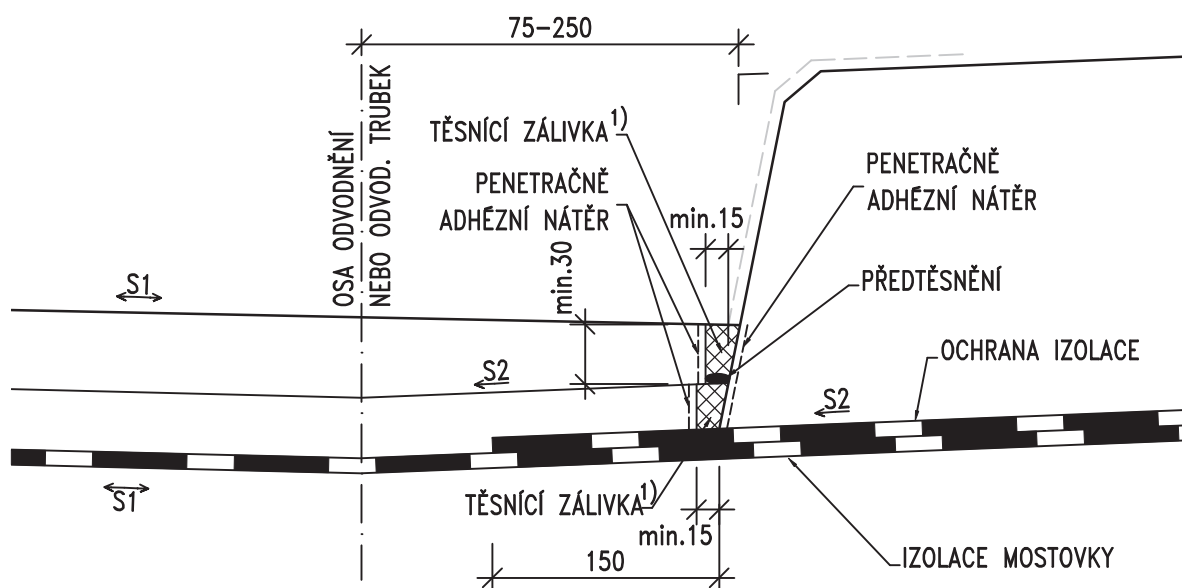
VL 4

402.31

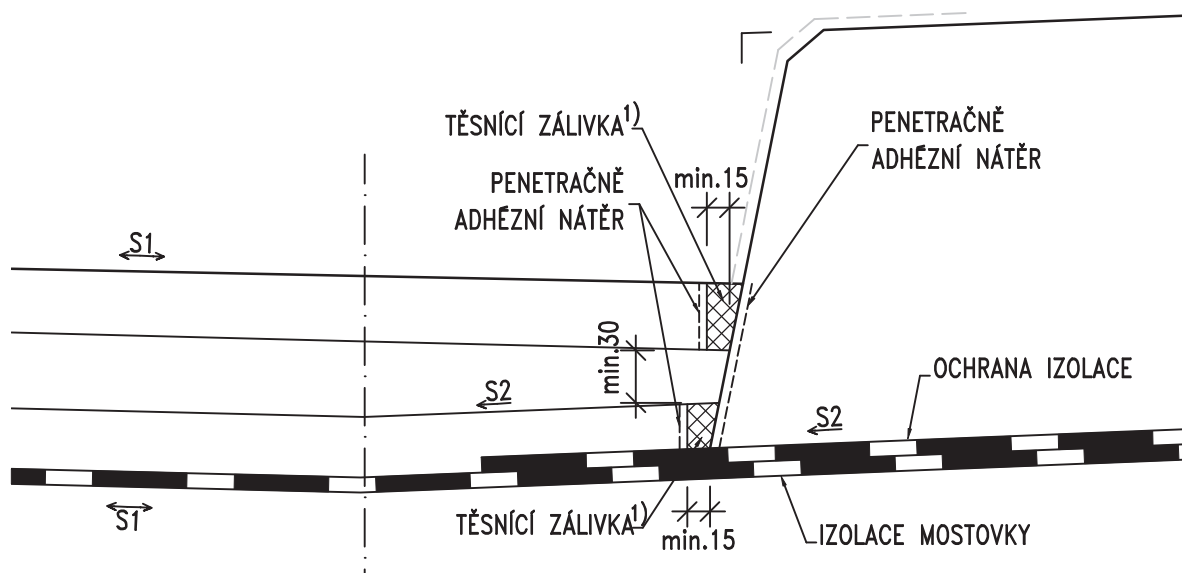
01/2020



## ALTERNATIVA PRO DVOUVRSTVOU VOZOVKU



## ALTERNATIVA PRO TŘÍVRSTVOU VOZOVKU



### POZNÁMKY:

1. TĚSNÍCÍ ASFALTOVÁ ZÁLIVKOVÁ HMOTA DLE TKP 21, POMĚR VÝŠKY ZÁLIVKY K ŠÍŘCE JE  $\sim 1,5:1$
2. PŘEDTĚSNĚNÍ – PROFIL Z PĚNOVÉHO POLYETYLENU O 10 mm VĚTŠÍ NEŽ ŠÍŘKA SPÁRY
3. PENETRAČNĚ ADHÉZNÍ NÁTĚR DLE TKP 21 PRO ZVÝŠENÍ PŘILNAVOSTI TMELU
4. IZOLACE MOSTOVKY – CELOPLOŠNĚ NATAVENÝ ASFALTOVÝ IZOLAČNÍ PÁS
5. OCHRANA IZOLACE VIZ VL 403.45
6. PŘÍČNÝ SKLON S1 ODPOVÍDÁ POŽADOVANÉMU PŘÍČNĚMU SKLONU KOMUNIKACE A MŮŽE SMĚŘOVAT K ŘÍMSE I OD ŘÍMSY
7. PŘÍČNÝ SKLON MOSTOVKY POD ŘÍMSOU JE PRO HORNÍ STRANU DLE SKLONU VOZOVKY, ALE MINIMÁLNĚ 2.5%, A PRO DOLNÍ STRANU PROTISPÁD MINIMÁLNĚ 4% VIZ VL ŘADY 100
8. ÚPRAVA BEZ ODVODŇOVACÍHO PROUŽKU SE PROVÁDÍ NA ZÁKLADĚ HYDROTECHNICKÉHO VÝPOČTU
9. V OBLASTI U PŘÍČNÉ SPÁRY ŘÍMSY BUDE PROVEDENO NEJPRVE TĚSNĚNÍ TĚTO SPÁRY, TEPRVE PAK BUDE PROVEDENO TĚSNĚNÍ PODÉLNĚ SPÁRY MEZI VOZOVKOU A ŘÍMSOU VIZ VL 402.21, VL 402.22 A VL 402.23

ŘADA 400 – MOSTNÍ SVRŠEK

TĚSNĚNÍ SPÁRY PODĚL OBRUBNÍKU

MD ČR

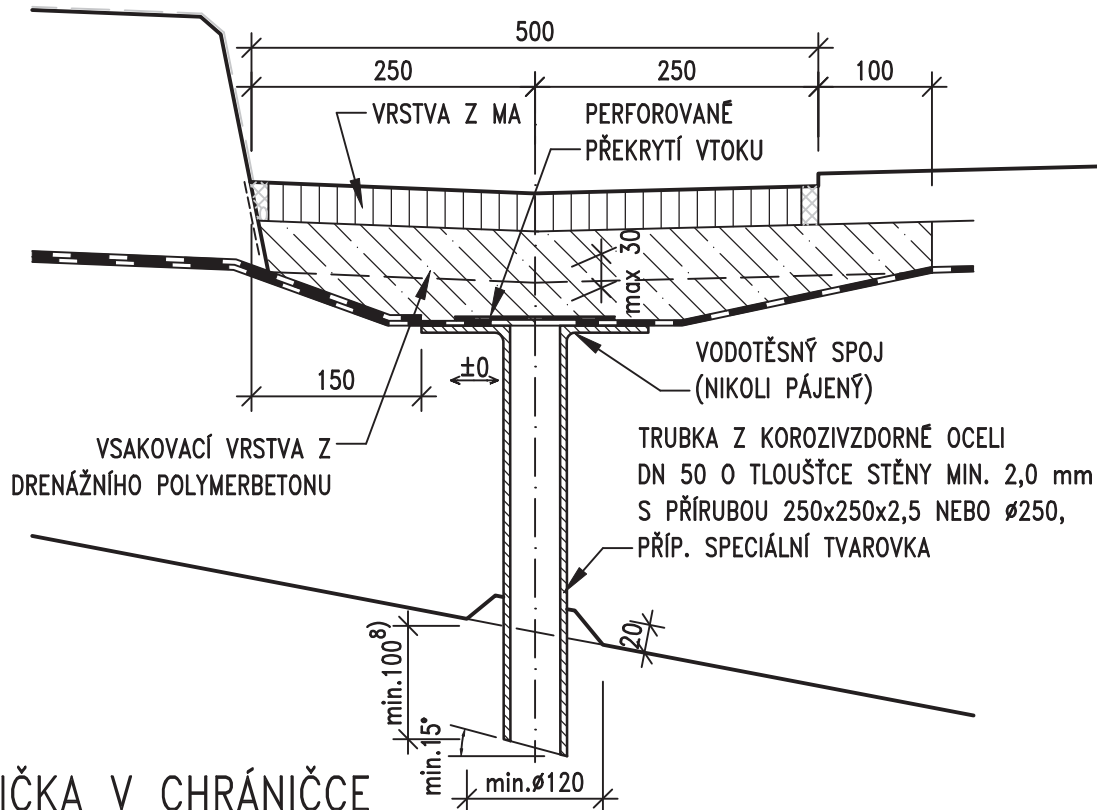
ODBOR POZEMNÍCH  
KOMUNIKACÍ

VL 4

403.42

01/2020

## TRUBIČKA ZABETONOVANÁ



## TRUBIČKA V CHRÁNIČCE



### POZNÁMKY:

1. KOROZIVZDORNÁ OCEL 1.4404 nebo 1.4571 DLE TKP 19A
2. PERFOROVANÉ PŘEKRYTÍ VTOKU – KRYCÍ PLECH NEBO PLETIVO Z KOROZIVZDORNÉ OCELI S PŮDORYSNÝM ROZMĚREM 150x150 mm NEBO  $\varnothing 150$  mm. PLECH TLOUŠTKY MIN. 2,5 mm S OTVORY DO  $\varnothing 10$  mm. PLETIVO Z DRÁTU  $\varnothing$  MIN. 2 mm S OKY DO 10x10 mm. VOLNÝ PRŮŘEZ MIN. 30%
3. ZABETONOVANÁ CHRÁNIČKA – PE NEBO PVC
4. PEČETÍCÍ MATERIÁL DLE TP 164
5. DRENÁŽNÍ POLYMERBETON (DŘÍVE POD NÁZVEM PLASTBETON) DLE TKP 18,
6. PŘESAH VSAKOVACÍ VRSTVY 100 mm POD OBRUSNOU VRSTVU SE PROVÁDÍ POUZE U DVOUVRSTVĚ VOZOVKY S ODVODŇOVACÍM PROUŽKEM Z MA. V PŘÍPADĚ TŘÍVRSTVĚ VOZOVKY NEBO DVOUVRSTVĚ VOZOVKY BEZ ODVODŇOVACÍHO PROUŽKU SE VSAKOVACÍ VRSTVA PROVEDE JEN V ŠÍŘCE 0,5 m
7. NELZE-LI PŘI OBVYKLÝCH SKLONOVÝCH POMĚRECH OSADIT TRUBKY V OBVYKLÉ MAXIMÁLNÍ VZDÁLENOSTI 6 m, JE NUTNÉ PROSTOR ODVODNIT PODÉLNOU DRENÁŽÍ UMÍSTĚNOU V ÚŽLABÍ NK
8. V PŘÍPADĚ SPŘÁŽENÝCH KONSTRUKCÍ JE PŘESAH TRUBKY MINIMÁLNĚ 100 mm POD DOLNÍ LÍČ CELE NOSNÉ KONSTRUKCE
9. PŘI ULOŽENÍ TRUBIČKY DO DODATEČNÉHO VRTU JE PRŮMĚR VRTU MIN. 75 mm

ŘADA 400 – MOSTNÍ SVRŠEK

ODVODNĚNÍ IZOLACE TRUBIČKAMI

MD ČR

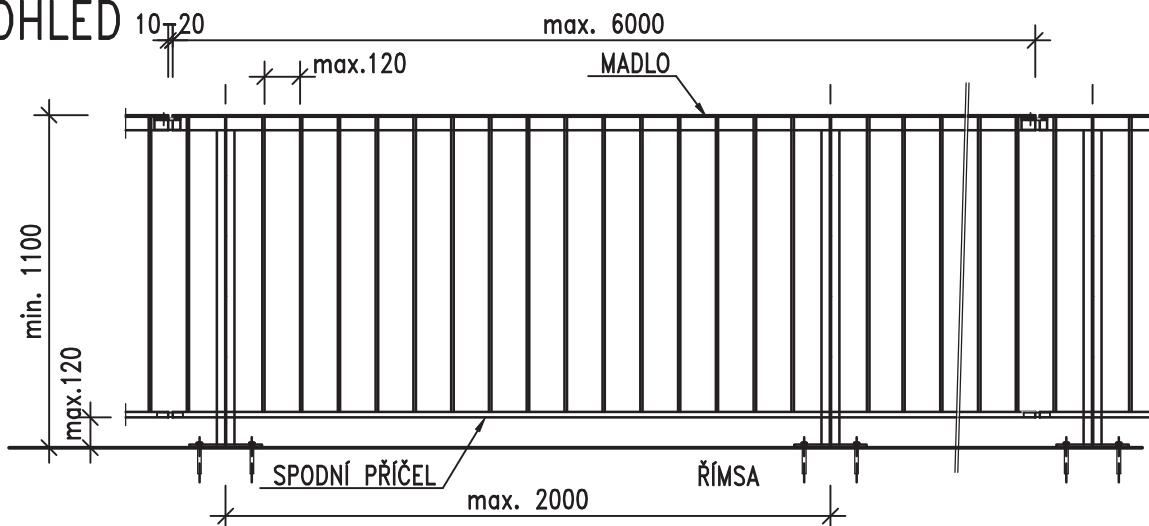
ODBOR POZEMNÍCH  
KOMUNIKACÍ

VL 4

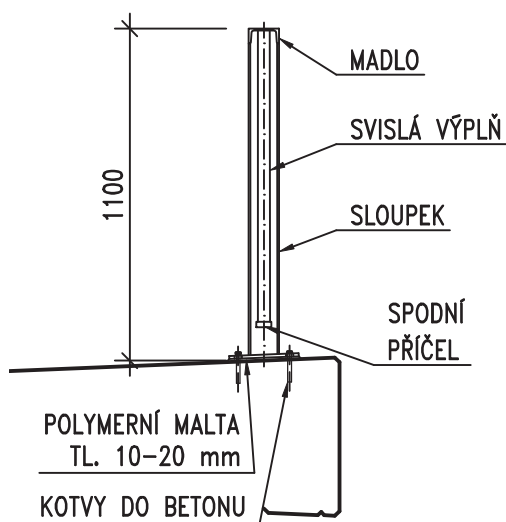
406.11

01/2020

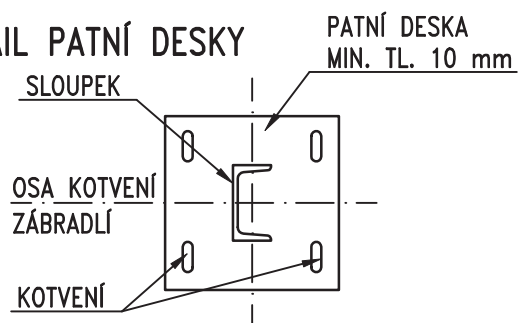
## POHLED



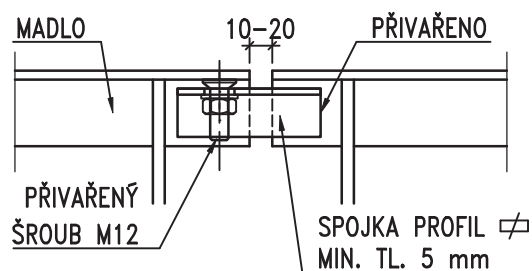
## ŘEZ ZÁBRADLÍM



## DETAIL PATNÍ DESKY



## DETAIL SPOJENÍ MADEL



### POZNÁMKY:

1. NÁVRH A UMÍSTĚNÍ ZÁBRADLÍ VIZ TP 258
2. ZÁKLADNÍ MATERIÁL ZÁBRADLÍ A PKO VIZ TKP 19A A 19B, TŘÍDA PROVEDENÍ EXC2 DLE ČSN EN 1090-2
3. ZÁBRADLÍ SE PŘEDNOSTNĚ NAVRHUJE Z OTEVŘENÝCH VÁLCOVANÝCH PROFILŮ, MADLO JE MOŽNÉ NAVRHNOUT Z OHÝBANÉHO PLECHU MIN. TLOUŠTKY 4 mm
4. PRO KOTVENÍ LZE POUŽÍT POUZE CERTIFIKOVANÝ KOTEVNÍ SYSTÉM, POČET A VELIKOST KOTEV SE STANOVÍ NA ZÁKLADĚ VÝPOČTU, KOTVY JSOU MINIMÁLNĚ DVĚ.
5. POLYMERNÍ MALTA DLE TKP 18
6. OTVORY V KOTEVNÍ DESCE BUDOU VYPLNĚNY TMELEM DLE ČSN ISO 11600 (F-25-HM-M1p)
7. KOTEVNÍ ŠROUB JE OPATŘEN PLASTOVOU KRYTKOU Z PE NEBO HDPE ROZMĚROVĚ ODPOVÍDAJÍCÍ ŠROUBU, NA KTERÝ JE PEVNĚ NARAŽENÁ
8. V PŘÍPADĚ PROVOZU CYKLISTŮ JE DOPORUČENÁ VÝŠKA MADLA ZÁBRADLÍ 1300 mm, COŽ JE MOŽNÉ ŘEŠIT NAPŘÍKLAD PŘIDÁNÍM DRUHÉHO MADLA

ŘADA 500 – VYBAVENÍ MOSTU

ZÁBRADLÍ MOSTNÍ SE SVISLOU VÝPLNÍ

MD ČR

ODBOR POZEMNÍCH  
KOMUNIKACÍ

VL 4

507.01

01/2020