

V Říčanech dne 12. 11. 2022

Společnost „STRAKELL-BAGER Štěchovice“
adresa sídla Správce společnosti STRABAG a.s.
Na Bělidle 198/21
150 00 Praha 5

Věc: Souhlasné stanovisko k ZBV 11

Krajská správa a údržba silnic Středočeského kraje, příspěvková organizace v návaznosti na projednání na kontrolních dnech stavby v rámci akce „II/102 hr. hl. města Prahy-Štěchovice, rekonstrukce. ETAPA I“, po prověření související dokumentace a prověření stavu přímo na stavebních objektech **souhlasí** s navrženou a projednanou změnou. Jmenovitě souhlasí s:

Změnou SPO 252 opěrné zdi – Praha – Měchenice - vpravo

na základě požadavku třetích stran a na podkladě zjištěné skutečnosti objednatel souhlasí s realizací této změny v souladu se stanovisky TDS a AD.

Objednatel souhlasí s výše uvedenými změnami a žádá zhotovitele o další postup v souladu s pokyny AD a TDS.

S pozdravením

technicko – projektový inženýr

Krycí list ZBV

Název a evidenční číslo Stavby:

II/102 hr. hl. města Prahy-Štěchovice, rekonstrukce. ETAPA I.
 Název stavebního objektu/provozního souboru (SO/PS): SO 101 +111
 Rekonstrukce vozovky a úprava zemního tělesa

Číslo SO/PS /

/ číslo Změny SO/PS:

101+111/3

Číslo ZBV:

12

Objednatel: Středočeský kraj
 Zbotovská 11, 150 21 Praha 5
 IČ: 70891095 DIČ: CZ70891095

Zhotovitel: **Společnost "STRAKELL-BAGER Štěchovice"**
 Správce společnosti:
STRABAG a.s.
 Kačírkova 982/4, 158 00 Praha 5 - Jinonice
 IČ: 60838744

Druhý společník:

KELLER - speciální zakládání, spol. s r.o.
 Na Pankráci 1618/30, 140 00 Praha 4
 IČ: 49702190

Rekapitulace ZBV č. 12 dle Skupin 1, 2, 3, 4, 5

část ZBV č.	Cena navrhovaných Změn záporných	Cena navrhovaných Změn kladných	Cena navrhovaných Změn záporných a Změn kladných celkem
12.1	0,00	0,00	0,00

část ZBV č.	Cena navrhovaných Změn záporných	Cena navrhovaných Změn kladných	Cena navrhovaných Změn záporných a Změn kladných celkem
12.2	0,00	0,00	0,00

část ZBV č.	Cena navrhovaných Změn záporných	Cena navrhovaných Změn kladných	Cena navrhovaných Změn záporných a Změn kladných celkem
12.3	-2 786 823,32	8 403 226,62	5 616 403,30

část ZBV č.	Cena navrhovaných Změn záporných	Cena navrhovaných Změn kladných	Cena navrhovaných Změn záporných a Změn kladných celkem
12.4	0,00	0,00	0,00

část ZBV č.	Cena navrhovaných Změn záporných	Cena navrhovaných Změn kladných	Cena navrhovaných Změn záporných a Změn kladných celkem
12.5	0,00	0,00	0,00

Suma ZBV č.	Cena navrhovaných Změn záporných	Cena navrhovaných Změn kladných	Cena navrhovaných Změn záporných a Změn kladných celkem
12	-2 786 823,32	8 403 226,62	5 616 403,30

Části ZBV se číslují číslem ZBV, za kterým je tečka a index udávající číslo Skupiny.
 Stejný systém číslování se používá pro jednotlivé Evidenční nebo Změnové listy
 a pro Rozpis ocenění změn položek.

ZBV - krycí list

Číslo paré:

Změnový list

Název a evidenční číslo Stavby: II/102 hr. hl. města Prahy-Štěchovice, rekonstrukce. ETAPA I. Název stavebního objektu/provozního souboru (SO/PS): SO 101 +111 Rekonstrukce vozovky a úprava zemního tělesa	Číslo SO/PS / / číslo Změny SO/PS: 101+111/3	Číslo ZBV: 12
--	---	-------------------------

Strany smlouvy o dílo č. S-0656/DOP/2019 na realizaci výše uvedené Stavby uzavřené dne 4.3.2020 (dále jen Smlouva):

Objednatel: Středočeská kraj, Zborovská 11, 150 21 Praha 5

Zhotovitel: Společnost "STRAKELL+BAGER Štěchovice, Kačírkova 982/4, 158 00 Praha 5 (Správce společnosti STRABAG a.s.)

Přílohy Změnového listu:	Paré č.	Příjemce		
1. Krycí list	1	počet listů	1, 2	Objednatel
2. Změnový list	2	počet listů	3, 4	Zhotovitel
3. Zápis o projednání ocenění soupisu prací	1	počet listů	5	Projektant (AD)
4. Rozpis ocenění Změn položek ZBV 6	2	počet listů	6	Stavební dozor
5. Přehled zařazení změn do skupin	1	počet listů	7	Supervize
6. Přehled dalších dokladů	1	počet listů		
Další doklady dle přehledu dokladů	101	počet listů		

Iniciátor změny: Zhotovitel

Popis a zdůvodnění Změny:

V rámci předkládané ZBV jsou zapracovány tyto změny:

j) Úprava zábrany proti pádu kamenů km 0,185 - 0,575

V návaznosti na požadavek Policie ČR (viz. doklad 09) schválený silničním správním úřadem budou odstraněna stávající svodidla a zábrana proti pádu kamenů v úseku km 0,185 - 0,575 vpravo a nahrazena betonovým svodidlem. V souladu s vyjádřeními AD č. 18, 21 a 62 (doklady 10, 11 a 32) byla změna zapracována do RDS (doklad 12). Vyzískaný materiál (ocel, dřevo) bude dle příloh SoD odkoupen. Změna má vliv na položky č. 4,15,25,26,32,62,64,83,113,114, 115.

k) Úprava strmého svahu km 1,400 - 1,700

V návaznosti na požadavek Povodí Vltavy (viz doklad 13), správce stavby opevnění svahu, byla změněna konstrukce strmého svahu z armované zeminy na opevnění dlažbou z lomového kamene do betonu. Změna potvrzena vyjádřeními AD č. 20 (doklad 14) a zapracována do RDS (doklad 15). Změna má vliv na položky č. 1,14,28,29,116,31,33,34,40,82.

l) Úprava dláždění

Po zahájení přípravných prací (tj. zejména kácení náletoých dřevin na svazích mezi silnicí a korytem řeky) bylo zjištěno, že stávající opevnění je překryto nánosem zemín různé mocnosti. Nové opevnění je nutno napojit lícem na stávající opevnění a přitom není možné bez dalších opatření dále zestrmit svah, proto je nutné prodloužit délku úpravy nového opevnění pro napojení na stávající opevnění svahu. Fotodokumentace viz doklad 16. Změna má vliv na položky č. 1,14,28,29,116,31,33,34,40,82.

m) Úprava stěrbinového žlabu km 1,600 - 1,770

V návaznosti na jednání ze dne 1.10.2019 (doklad 17), kde správce souběžné účelové komunikace, Povodí Vltavy, sdělil požadavky na úpravu odvodnění, byl upraven návrh stěrbinového žlabu, který je nově umístěn na levé straně komunikace II/102 pod krajnicí z dlažby z lomového kamene. Zároveň je žlab přerušen v místě vjezdu do areálu VD Vrané v km 1,620 a zaústěn do kanalizace areálu VD Vrané. Změna je zapracována do RDS (viz doklad 18). Změna má vliv na položky č. 1,12,19,23,36,37,41,42,45,51,56,58,59,84.

n) Úprava strmého svahu km 5,98 - 6,22 a 6,36 - KÚ

V návaznosti na požadavek Povodí Vltavy (viz doklad 13), správce stavby opevnění svahu, byla změněna konstrukce strmého svahu z armované zeminy na opevnění dlažbou z lomového kamene do betonu. Změna je zapracována do RDS (viz doklad 19). Změna má vliv na položky č. 1,14,28,29,116,31,33,34,40,82.

o) Doplnění mikroštěrbinové trouby v km 5,600

V návaznosti na požadavek Obce Měchenice (viz doklad 20) bylo doplněno podélné odvodnění mikroštěrbinovou troubou s čistícím kusem přes sjezd v km 5,600. Změna zapracována do RDS (viz doklad 21). Změna má vliv na položky č. 2,11,31,33,34,117.

p) Úprava vozovky km 5,371 - 5,496

V návaznosti na úpravu římsy zdi v rámci SO 251 (viz ZBV 11) dojde k rozšíření vozovky v úseku km 5,371 - 5,496. Popis a zdůvodnění změny viz doklad 08b oznámení o zjištění skutečnosti. Změna má vliv na položky č. 24,35,38,41,42,46,48,49.

q) Doplnění svodidla km 5,53 - 5,57

V návaznosti na změnu zádržného systému na mostě SO 203 bude doplněno svodidlo v úseku km 5,530 - 5,570, které vyvolá úpravu zemního tělesa. Popis a zdůvodnění změny popsáno v oznámení o zjištění skutečnosti viz doklad 08c a v záznamu z jednání viz doklad 22. Změna má vliv na položky č. 14,25,26,31,33,34,40,62,82.

r) Úprava propustku v km 0,5535

Při provádění stavby bylo zjištěno, že poslední dvě trouby jsou poškozené a je nutné je vyměnit za nové. Fotodokumentace viz doklad 23.

Údaje v Kč bez DPH:

Cena navrhovaných Změn záporných	Cena navrhovaných Změn kladných	Cena navrhovaných Změn záporných a Změn kladných celkem	Součet absolutních hodnot Změn kladných a Změn záporných
-2 786 823,32	8 403 226,62	5 616 403,30	11 190 049,94

Podpis vyjadřuje souhlas se Změnou:				
Zhotovitel (stavbyvedoucí): STRABAG a.s.	jméno	Josef Nejedlík	datum	podpis
Projektant (autorský dozor): Pontex, spol. s r.o.	jméno	Ing. David Dvořáček	datum	podpis
Stavební dozor: Pragoprojekt a. s.	jméno	Miroslav Valenta	datum	podpis
Supervize (Regionální dotační kancelář)	jméno	Ing. Václav Chytil	datum	podpis
Zástupce Objednatele: KSÚS SK	jméno	Ing. Aleš Čermák, Ph.D., MBA	datum	podpis
<p>Objednatel a Zhotovitel se dohodli, že u tohoto SO/PS, který je součástí uvedené Stavby, budou provedeny Změny, jež jsou podrobně popsány, zdůvodněny, dokladovány a oceněny v dokumentaci této Změny. Tento Změnový list představuje dodatek Smlouvy. Smlouva se mění v rozsahu upraveném v tomto Změnovém listu. V ostatním zůstávají práva a povinnosti Objednatele a Zhotovitele sjednané ve Smlouvě nedotčeny. Na důkaz toho připojují příslušné osoby oprávněně jednat jménem nebo v zastoupení Objednatele a Zhotovitele své podpisy.</p>				
Objednatel (Oprávněná osoba Objednatele)	jméno	Libor Lesák	datum	podpis
Zhotovitel: STRABAG, a.s.	jméno	Ing. Tomáš Hajč Ing. Renata Hamrská	datum	podpis
Zhotovitel: KELLER - speciální zakládání, spol. s r.o.	jméno	Ing. Petr Svoboda, Ph.D.	datum	podpis
				Číslo paré:

Rozpis ocenění Změn položek - pro ZBV číslo: 12.3

Evidenční číslo a název stavby: II/102 hr. hl. města Prahy-Štěchovice, rekonstrukce. ETAPA I.								ZMĚNA SOUPLISU PRACÍ (SO/PS)					
Číslo a název SO/PS: 101+111 Rekonstrukce vozovky a úprava zemního tělesa								č. 3					
Číslo a název rozpočtu: 101+111 Rekonstrukce vozovky a úprava zemního tělesa								Skupina změn 3					
Por. č. pol.	Kód položky	Název položky	m.j.	Množství ve Smlouvě	Množství ve Změně	Množství rozdílu	Cena za m.j. v Kč	Cena celkem ve Smlouvě v Kč	Změny záporné v Kč	Změny kladné v Kč	Cena celkem ve Změně v Kč	Rozdíl cen celkem v Kč	Podíl cen celkem v %
1	2	3	4	5	6	7	8	9	10	11	12	13	14
1	014102 A	POPLATKY ZA SKLÁDKU	T	55 057.27	51 835.01	-3 222.26	104.23	5 738 619.25	-335 856.16	0.00	5 402 763.09	-335 856.16	-5.85%
2	014102 B	POPLATKY ZA SKLÁDKU	T	15 582.94	15 586.62	3.68	1.53	23 841.90	0.00	5.63	23 847.53	5.63	0.02%
3	014102 C	POPLATKY ZA SKLÁDKU	T	290.50	303.25	12.75	377.83	109 759.62	0.00	4 817.33	114 576.95	4 817.33	4.39%
4	014211.	POPLATKY ZA ZEMNÍK - ORNICE	M3	403.73	390.47	-13.26	846.86	341 902.79	-11 229.36	0.00	330 673.43	-11 229.36	-3.28%
11	113358.	ODSTRAN PODKLADU ZPEVNĚNÝCH PLOCH Z BETONU. ODVOZ DO 20KM	M3	4 020.66	4 022.26	1.60	689.72	2 773 129.62	0.00	1 103.55	2 774 233.17	1 103.55	0.04%
12	113728	FRÉZOVÁNÍ ZPEVNĚNÝCH PLOCH ASFALTOVÝCH. ODVOZ DO 20KM	M3	7 024.64	7 025.74	1.10	1 270.89	8 927 544.73	0.00	1 397.98	8 928 942.71	1 397.98	0.02%
14	113764.	FRÉZOVÁNÍ DRAŽKY PRUŘEZU DO 400MM2 V ASFALTOVÉ VOZOVCE	M	11 967.67	12 336.67	369.00	35.53	425 211.32	0.00	13 110.57	438 321.89	13 110.57	3.08%
15	113775	FRÉZOVÁNÍ DRAŽKY PRUŘEZU DO 600MM2 V BETONOVÉ VOZOVCE	M	445.50	518.25	72.75	59.21	26 378.06	0.00	4 307.53	30 685.59	4 307.53	16.33%
16	114158.	ODSTR DLAŽ VOD KOR Z LOMKAM NA MC VČET PODKL. ODVOZ DO 20KM	M3	1 379.02	1 405.73	26.71	650.98	897 714.44	0.00	17 387.68	915 102.12	17 387.68	1.94%
19	131738	HLOUBENÍ JAM ZAPAŽ I NEPAŽ TR. I. ODVOZ DO 20KM	M3	17 929.71	18 130.11	200.40	652.67	11 702 183.83	0.00	130 795.07	11 832 978.90	130 795.07	1.12%
20	17120.	ULOŽENÍ SYPANINY DO NÁSPY A NA SKLÁDKY BEZ ZHUTNĚNÍ	M3	17 929.71	18 021.21	91.50	13.03	233 624.12	0.00	1 192.25	234 816.37	1 192.25	0.51%
23	17481.	ZÁSYP JAM A RYH Z NAKUPOVANÝCH MATERIÁLŮ	M3	2 155.27	2 184.36	29.09	773.10	1 666 239.24	0.00	22 489.48	1 688 728.72	22 489.48	1.35%
24	18110	ÚPRAVA PLÁNĚ SE ZHUTNĚNÍM V HORNINĚ TR I	M2	54 127.94	54 194.64	66.70	15.63	846 019.70	0.00	1 042.52	847 062.22	1 042.52	0.12%
25	18222.	ROZPROSTŘENÍ ORNICE VE SVAHU V TL DO 0.15M	M2	2 691.55	2 579.37	-112.18	39.48	106 262.39	-4 428.87	0.00	101 833.52	-4 428.87	-4.17%
26	18242.	ZALOŽENÍ TRÁVNÍKU HYDROOSEVEM NA ORNICI	M2	2 691.55	2 579.37	-112.18	29.88	80 423.51	-3 351.94	0.00	77 071.57	-3 351.94	-4.17%
28	27152.	POLŠTÁŘE POD ZÁKLADY Z KAMENIVA DRCENÉHO	M3	463.11	0.00	-463.11	740.15	342 770.87	-342 770.87	0.00	0.00	-342 770.87	-100.00%
29	32841.	OPĚRNÝ SYSTÉM S LÍCEM Z TRVALÉ OCELOVÉ SÍTĚ S KAMENIVEM VÝŠ DO 2M	M2	502.60	0.00	-502.60	3 172.75	1 594 624.15	-1 594 624.15	0.00	0.00	-1 594 624.15	-100.00%
31	451313	PODKLADNÍ A VÝPLŇOVÉ VRSTVY Z PROSTÉHO BETONU C16/20	M3	935.54	1 242.61	307.07	2 215.04	2 072 258.52	0.00	680 172.33	2 752 430.85	680 172.33	32.82%
32	451315	PODKLADNÍ A VÝPLŇOVÉ VRSTVY Z PROSTÉHO BETONU C30/37	M3	445.14	493.22	48.08	3 998.48	1 779 883.39	0.00	192 246.92	1 972 130.31	192 246.92	10.80%
33	45157.	PODKLADNÍ A VÝPLŇOVÉ VRSTVY Z KAMENIVA TĚŽENÉHO	M3	952.92	1 206.45	253.53	839.18	799 671.41	0.00	212 757.31	1 012 428.72	212 757.31	26.61%
34	465512	DLAŽBY Z LOMOVÉHO KAMENE NA MC	M3	1 871.08	2 373.60	502.52	8 780.61	16 429 223.76	0.00	4 412 432.14	20 841 655.90	4 412 432.14	26.86%
35	561431.	KAMENIVO ZPEVNĚNÉ CEMENTEM TR I TL DO 150MM	M2	25 828.02	25 894.72	66.70	269.57	6 962 459.35	0.00	17 980.32	6 980 439.67	17 980.32	0.26%
36	56333.	VOZOVKOVÉ VRSTVY ZE ŠTĚRKODRTI TL. DO 150MM	M2	761.02	766.52	5.50	120.79	91 923.61	0.00	664.35	92 587.96	664.35	0.72%
37	56334.	VOZOVKOVÉ VRSTVY ZE ŠTĚRKODRTI TL. DO 200MM	M2	1 021.66	1 027.16	5.50	161.05	164 538.34	0.00	885.78	165 424.12	885.78	0.54%
38	56335.	VOZOVKOVÉ VRSTVY ZE ŠTĚRKODRTI TL. DO 250MM	M2	25 830.19	25 896.89	66.70	187.71	4 848 584.96	0.00	12 520.26	4 861 105.22	12 520.26	0.26%
40	56933.	ZPEVNĚNÍ KRAJNIC ZE ŠTĚRKODRTI TL. DO 150MM	M2	6 881.72	6 350.72	-531.00	150.71	1 037 144.02	-80 027.01	0.00	957 117.01	-80 027.01	-7.72%
41	572123.	INFILTRAČNÍ POSTŘIK Z EMULZE DO 1.0KG/M2	M2	53 133.69	53 205.89	72.20	19.66	1 044 608.35	0.00	1 419.45	1 046 027.80	1 419.45	0.14%
42	572214	SPOJOVACÍ POSTŘIK Z MODIFIK EMULZE DO 0.5KG/M2	M2	114 282.88	114 421.78	138.90	13.39	1 530 247.76	0.00	1 859.87	1 532 107.63	1 859.87	0.12%
45	574A34.	ASFALTOVÝ BETON PRO OBRUSNÉ VRSTVY ACO 11+ 11S TL. 40MM	M2	813.86	819.36	5.50	200.47	163 154.51	0.00	1 102.59	164 257.10	1 102.59	0.68%
46	574B34.	ASFALTOVÝ BETON PRO OBRUSNÉ VRSTVY MODIFIK ACO 11+ 11S TL. 40MM	M2	56 361.24	56 427.94	66.70	227.47	12 820 491.26	0.00	15 172.25	12 835 663.51	15 172.25	0.12%
48	574D68	ASFALTOVÝ BETON PRO LOŽNÍ VRSTVY MODIFIK ACL 22+ 22S TL. 70MM	M2	51 573.10	51 639.80	66.70	361.07	18 621 499.22	0.00	24 083.37	18 645 582.59	24 083.37	0.13%
49	574E58	ASFALTOVÝ BETON PRO PODKLADNÍ VRSTVY ACP 22+ 22S TL. 60MM	M2	52 379.55	52 446.25	66.70	258.12	13 520 209.45	0.00	17 216.60	13 537 426.05	17 216.60	0.13%
51	574E76	ASFALTOVÝ BETON PRO PODKLADNÍ VRSTVY ACP 16+ 16S TL. 80MM	M2	581.02	586.52	5.50	357.93	207 964.49	0.00	1 968.62	209 933.11	1 968.62	0.95%
56	87433.	POTRUBÍ Z TRUB PLASTOVÝCH ODPADNÍCH DN DO 150MM	M	148.53	161.33	12.80	663.93	98 613.52	0.00	8 498.30	107 111.82	8 498.30	8.62%
58	897626	VPUŠTĚ ŠTĚRBINOVÝCH ŽLABŮ Z BETONU DÍLCŮ SV. ŠÍŘKY DO 400MM	KUS	4.00	5.00	1.00	20 489.07	81 956.28	0.00	20 489.07	102 445.35	20 489.07	25.00%
59	897726	ČISTÍCÍ KUSY ŠTĚRBIN ŽLABŮ Z BETONU DÍLCŮ SV. ŠÍŘKY DO 400MM	KUS	2.00	3.00	1.00	18 032.55	36 065.10	0.00	18 032.55	54 097.65	18 032.55	50.00%
60	899524.	OBETONOVÁNÍ POTRUBÍ Z PROSTÉHO BETONU DO C25/30 (B30)	M3	35.53	40.49	4.96	3 537.82	125 698.74	0.00	17 547.59	143 246.33	17 547.59	13.96%
62	9113B1.	SVODIDLO OCEL SILNÍČ JEDNOSTR. ÚROVEŇ ZADRŽ H1 -DODÁVKA A MONTÁŽ	M	2 667.00	2 319.00	-348.00	1 146.52	3 057 768.84	-398 988.96	0.00	2 658 779.88	-398 988.96	-13.05%
64	911EC1.	SVODIDLO BETON. ÚROVEŇ ZADRŽ H2 VÝŠ 1.1M - DODÁVKA A MONTÁŽ	M	1 252.00	1 640.00	388.00	5 146.27	6 443 130.04	0.00	1 996 752.76	8 439 882.80	1 996 752.76	30.99%
78	918358	PROPUSTY Z TRUB DN 600MM	M	13.28	18.38	5.10	4 406.53	58 518.72	0.00	22 473.30	80 992.02	22 473.30	38.40%
82	931324	TĚSNĚNÍ DILATAČ SPAR ASF ZÁLIVKOU MODIFIK PRUŘ DO 400MM2	M	11 967.67	12 336.67	369.00	41.45	496 059.92	0.00	15 295.05	511 354.97	15 295.05	3.08%
83	931325	TĚSNĚNÍ DILATAČ SPAR ASF ZÁLIVKOU MODIFIK PRUŘ DO 600MM2	M	445.50	518.25	72.75	73.42	32 708.61	0.00	5 341.31	38 049.92	5 341.31	16.33%
84	935111.	ŠTĚRBINOVÉ ŽLABY Z BETONOVÝCH DÍLCŮ ŠÍŘ DO 400MM VÝŠ DO 500MM BEZ OBRUBY	M	225.00	220.00	-5.00	3 109.20	699 570.00	-15 546.00	0.00	684 024.00	-15 546.00	-2.22%
		NOVÉ PÓLOŽKY											
113	02960.	OSTATNÍ POŽADAVKY - ODBORNÝ DOZOR	hod	0.00	200.00	200.00	429.44	0.00	0.00	85 888.00	85 888.00	85 888.00	100.00%

Rozpis ocenění Změn položek - pro ZBV číslo: 12.3

Evidenční číslo a název stavby: II/102 hr. hl. města Prahy-Štěchovice, rekonstrukce. ETAPA I.

Číslo a název SO/PS: 101+111 Rekonstrukce vozovky a úprava zemního tělesa

Číslo a název rozpočtu: 101+111 Rekonstrukce vozovky a úprava zemního tělesa

ZMĚNA SOUPISU PRACÍ (SO/PS)

č. 3

Skupina změn 3

Poř. č. pol.	Kód položky	Název položky	m.j.	Množství ve Smlouvě	Množství ve Změně	Množství rozdílu	Cena za m.j. v Kč	Cena celkem ve Smlouvě v Kč	Změny záporné v Kč	Změny kladné v Kč	Cena celkem ve Změně v Kč	Rozdíl cen celkem v Kč	Podíl cen celkem v %
1	2	3	4	5	6	7	8	9	10	11	12	13	14
		<i>Cena položky 02960 dle nejnižší ze 4 cenových nabídek (Strabag) + 10 %</i>											
116	289972.	OPLÁŠTĚNÍ (ZPEVNĚNÍ) Z GEOMŘÍŽOVIN	M2	0,00	1 748,00	1 748,00	143,00	0,00	0,00	249 964,00	249 964,00	249 964,00	100,00%
		<i>Cena položky 289972 dle OTSKP 2021</i>											
115	74301R.	ÚPRAVA STOŽARŮ	KUS	0,00	3,00	3,00	7 165,27	0,00	0,00	21 495,81	21 495,81	21 495,81	100,00%
		<i>Cena položky 74301R na základě cenové nabídky správce (CETIN) + 15 %</i>											
114	932102R.	ZÁBRANA PROTI PÁDU KAMENŮ - DEMONTÁŽ	M	0,00	353,06	353,06	310,50	0,00	0,00	109 625,13	109 625,13	109 625,13	100,00%
		<i>Cena položky 932102R dle nejnižší ze 3 cenových nabídky (Vesiba) + 15 %</i>											
117	935161	MIKROŠTĚRBINOVÉ ŽLABY S PŘERUŠOVANOU ŠTĚRBINOU BEZ VNITŘNÍHO SPÁDU	M	0,00	16,00	16,00	1 930,00	0,00	0,00	30 880,00	30 880,00	30 880,00	100,00%
		<i>Cena položky 935161 z OTSKP 2021</i>											
110	966358.	BOURÁNÍ PROPUSTŮ Z TRUB DN DO 600MM	M	0,00	5,10	5,10	2 120,00	0,00	0,00	10 812,00	10 812,00	10 812,00	100,00%
		<i>Cena položky 911CC1 dle OTSKP 2019</i>											
		Celkem						129 060 201,71	- 2 786 823,32	8 403 226,62	134 676 605,01	5 616 403,30	

Odpovědný zástupce Objednatel i odpovědný zástupce Zhotovitele odsouhlasují skladbu měněných položek i nových položek, včetně jejich výměr, vyjadřujících předkládanou změnu.

Potvrzují zároveň skutečné provedení prací a oprávněnost změny.

Za Zhotovitele: Josef Nejedlík (vedoucí projektu)

Za Objednatel: Miroslav Valenta (TDI)

Datum:

Datum:

Podpis:

Podpis:

PŘEHLED ZAŘAZENÍ ZMĚN DO SKUPIN

Název a evidenční číslo Stavby: II/102 hr. hl. města Pra

1	Přijátá smluvní částka bez rezervy a DPH	637 600 766,45
2=1+19+20	Aktuální smluvní částka (cena stavby)	620 506 071,21
	Aktuální smluvní částka (cena stavby) včetně DPH	750 812 346,16
3=(2/1)*100	Procento změny Přijáté smluvní částky	97,32%
4=(25/1)*100	Sledování vyhrazených změn (Skupina 1)	0,00%
5=(28/1)*100	Sledování změny položek (Skupina 2)	0,00%
40=(19/1)*100	Sledování limitu 15 % pro podstatnou změnu pro Změny záporné dle § 14, odst. (9), písm. b)	-7,42%

6=32+38	Suma Změn kladných a Změn záporných Skupiny 3 a Skupiny 4	-17 094 695,24
7=(6/1)*100	Sledování limitu 30 % - součet Skupiny 3 a Skupiny 4	-2,68%
8=1*0,3	Zákonný limit 30 % pro Skupinu 3 a Skupinu 4	191 280 229,94

9=(32A/1)*100	Sledování limitu 50 % Skupina 3	12,03%
10=(36A/1)*100	Sledování limitu 50 % Skupina 4	0,13%
10A=32A+36A	Suma absolutních hodnot Změn kladných a Změn záporných pro Skupinu 3 a Skupinu 4	77 507 053,68
11=1*0,5	Zákonný limit 50 % pro Skupinu 3 a Skupinu 4	318 800 383,23

12=(38-37/1)*100	Sledování limitu 15 %	0,00%
13=38-37	Sledování limitu 140 448 000 Kč	0,00
14=140448000-38+37		140 448 000,00

SO	ZBV č.	Název SO/PS / předmět Změny	Změny záporné (žadávat se znaménkem minus)	Změny kladné	Hodnota ZBV	- 1 - Vyhrazená změna (Doměrky)			- 2 - Záměna položek (Započítávání)			- 3 - Nepředvídanost				- 4 - Nezbytnost				- 5 - Změny de minimis		
						Změny záporné (žadávat se znaménkem minus)	Změny kladné	Suma Změn záporných a Změn kladných	Změny záporné (žadávat se znaménkem minus)	Změny kladné	Suma Změn záporných a Změn kladných	Změny záporné (žadávat se znaménkem minus)	Změny kladné	Suma Změn záporných a Změn kladných	Suma absolutních hodnot Změn kladných a Změn záporných	Změny záporné (žadávat se znaménkem minus)	Změny kladné	Suma Změn záporných a Změn kladných	Suma absolutních hodnot Změn kladných a Změn záporných	Změny záporné (žadávat se znaménkem minus)	Změny kladné	limit 15 %
16	17	1E	19=23+26+29+33	20=24+27+30+34+37+39	21=19+20	23	24	25=23+24	26	27	28=26+27	29	30	32=29+30	32A=ABS(29)+30	33	34	36=33+34	36A=ABS(33)+34	37	38	39=ABS(37)+38
			- 47 300 874,46	30 206 179,22	- 17 094 695,24	0,00	0,00	0,00	0,00	0,00	0,00	- 47 300 874,46	29 378 724,69	- 17 922 149,77	76 679 599,15	0,00	827 454,53	827 454,53	827 454,53	0,00	0,00	0,00
101+111	1	Rekonstrukce vozovky a úprava zemního tělesa - RDS (úprava typu svodidla, odvodnění, trafivodů, vozovek na sjezdech, propustku v km 1,05)	- 1 230 712,50	445 208,60	- 785 503,90	0,00	0,00	0,00	0,00	0,00	0,00	- 1 230 712,50	445 208,60	- 785 503,90	1 675 921,10	0,00	0,00	0,00	0,00	0,00	0,00	0,00
101+111	2	Rekonstrukce vozovky a úprava zemního tělesa - Propustky v km 4,15; 3,93 a 3,92, zásep řadky v km 4,25, přechod pro chodce v km 0,13, štět, kaverna pod vozovkou a betonová svodidla zajištění skál	- 225 219,46	2 260 437,88	2 035 218,42	0,00	0,00	0,00	0,00	0,00	0,00	- 225 219,46	2 260 437,88	2 035 218,42	2 485 657,34	0,00	0,00	0,00	0,00	0,00	0,00	0,00
421	3	Přeložka kabelů NN u hráze Vrané - RDS (optimalizace vedení NN)	- 139 930,22	132 459,90	- 7 470,32	0,00	0,00	0,00	0,00	0,00	0,00	- 139 930,22	132 459,90	- 7 470,32	272 390,12	0,00	0,00	0,00	0,00	0,00	0,00	0,00
201	4	Most ev.č.102-007 - změna založení, spodní stavby a přechodové oblasti	- 2 009 738,74	1 492 468,02	- 517 270,72	0,00	0,00	0,00	0,00	0,00	0,00	- 2 009 738,74	1 492 468,02	- 517 270,72	3 502 206,76	0,00	0,00	0,00	0,00	0,00	0,00	0,00
203	5	Most ev.č.102-010 - změna založení, spodní stavby a přechodové oblasti	- 1 861 863,36	1 015 127,72	- 846 535,64	0,00	0,00	0,00	0,00	0,00	0,00	- 1 861 863,36	1 015 127,72	- 846 535,64	2 876 791,08	0,00	0,00	0,00	0,00	0,00	0,00	0,00
251	6	Opěrné zdi - vlevo - RDS (náhrada záporného pažení svahováním, vymečání těsnicí vrstvy, rozdělení taktování zdi na dilatační úseky dle zvoleného zádržného systému)	- 23 169 457,74	4 147 072,89	- 19 022 384,85	0,00	0,00	0,00	0,00	0,00	0,00	- 23 169 457,74	4 147 072,89	- 19 022 384,85	27 316 530,63	0,00	0,00	0,00	0,00	0,00	0,00	0,00
251	7	Opěrné zdi - vlevo - Demolice lávky	0,00	827 454,53	827 454,53	0,00	0,00	0,00	0,00	0,00	0,00	0,00	0,00	0,00	0,00	0,00	827 454,53	827 454,53	827 454,53	0,00	0,00	0,00
251	8	Opěrné zdi - vlevo - Změna zatřídění hloubení	- 9 914 515,16	4 674 887,89	- 5 239 627,27	0,00	0,00	0,00	0,00	0,00	0,00	- 9 914 515,16	4 674 887,89	- 5 239 627,27	14 589 202,85	0,00	0,00	0,00	0,00	0,00	0,00	0,00
202	9	Most ev.č.102-008 - změna založení, spodní stavby a přechodové oblasti	- 3 630 475,95	1 170 156,56	- 2 460 319,39	0,00	0,00	0,00	0,00	0,00	0,00	- 3 630 475,95	1 170 156,56	- 2 460 319,39	4 800 632,51	0,00	0,00	0,00	0,00	0,00	0,00	0,00
251	10	Opěrné zdi - vlevo -	- 997 642,76	3 564 593,83	2 566 951,07	0,00	0,00	0,00	0,00	0,00	0,00	- 997 642,76	3 564 593,83	2 566 951,07	4 562 236,56	0,00	0,00	0,00	0,00	0,00	0,00	0,00
252	11	Opěrné zdi - vpravo -	- 1 334 695,25	2 073 284,98	738 589,73	0,00	0,00	0,00	0,00	0,00	0,00	- 1 334 695,25	2 073 284,98	738 589,73	3 407 980,23	0,00	0,00	0,00	0,00	0,00	0,00	0,00
101+111	12	Rekonstrukce vozovky a úprava zemního tělesa / změny dle ZL	- 2 786 823,32	8 403 226,62	5 616 403,30	0,00	0,00	0,00	0,00	0,00	0,00	- 2 786 823,32	8 403 226,62	5 616 403,30	11 190 049,94	0,00	0,00	0,00	0,00	0,00	0,00	0,00

Poznámka: Formulář má informativní charakter a zobrazuje stav k datu předložení Změnového listu.

Přehled dalších dokladů

Číslo ZBV:	12
Název a evidenční číslo stavby:	II/102 hr. hl. města Prahy-Štěchovice, rekonstrukce, ETAPA I.
Název stavebního objektu / provozního souboru (SO/PS):	Rekonstrukce vozovky a úprava zemního tělesa
Číslo SO/PS / číslo změny SO/PS:	101+111/3

Doklad	Součást dokumentace ZBV	
	ANO (počet listů)	NE - Uloženo
07 Změnový soupis prací SO101+111 po změně 3 pro ZBV 12	43	
08 Oznámení o zjištění skutečnosti - 08.08a.08b.08c	4	
09 Požadavek PČR - zápis z jednání	2	
10 Požadavek PVL	1	
11 Část RDS změna K	1	
12 Změna J - část RDS	1	
13 Vyjádření povodí z 13.3.2020	1	
14 Vyjádření AD 20	1	
15 Změna K část RDS	1	
16 Fotodokumentace dlažby - svahy	2	
17 Záznam z jednání 1.10.2019	1	
18 Změna M - část RDS	1	
19 Změna N - část RDS	1	
20 Požadavek obce Měchenice	1	
21 Změna O - část RDS	1	
22 Záznam z jednání z 5.3.2020	4	
23 Fotodokumentace změna R	1	
24 Cenové nabídky dmtž zábran - STRABAG	1	
25 Cenová nabídka dmtž zábran - SAFEROAD	2	
26 Cenová nabídka dmtž zábran - VESIBA	1	
27 Cenová nabídka - dozor - BDP Plus	1	
28 Cenová nabídka - dozor - STRABAG	1	
29 Cenová nabídka - dozor - MKS Praha	1	
30 Cenová nabídka - dozor - Bintana	1	
31 Cenová nabídka CETIN - sloupy	1	
32 Vyjádření AD 62	1	
33 Vyjádření AD 61	2	
34 Záznam z jednání PČR 29.7.2020	5	
35 Změna M - prozenění listina z 1.10.19	1	
36 Změna J - záznam z jednání 22.5.2019	2	
37 Změna O - pokyn k provedení mikroštrbinového žlabu	2	
38 Změna R - fotodokumentace propust 0.5535	1	
39 Změna K a N - pokyn opevnění břehu	4	
40 Změna R - Propustek 0.553 část RDS	1	
41 Změna N - fotodokumentace geomříž na svahy	1	

42 Změna O - fotodokumentace mikroštrbinový žlab	1	
43 Souhlas AD	1	
44 Souhlas TDS	1	
45 Vyjádření KSÚS SK	2	
Počet listů celkem	101	

			53763,38*0,05=2 688,17 [A]											
			Položka zahrnuje veškerou manipulaci s vybouranou suti a s vybouranými hmotami vč. uložení na skládku. Nezahrnuje poplatek za skládku, který se vykazuje v položce 0141**.											
14	113764	FREZOVÁNÍ DRAŽKY PRŮŘEZU DO 400MM2 V ASFALTOVÉ VOZOVCE	M	11 967,67	12 336,67	369,00	35,53	425 211,32	0,00	13 110,57	438 321,89	13 110,57	3,08%	
			10x40 SOD 6345+438+1610+2667+2*225+167,67+233+3*2*9,5=11 967,67 [A]											
			ZBV 12 k - svah1400 80,0=80,00 [A] n - svahy strmé 220+59=279,00 [B] q - doplnění svodidla 10,0=10,00 [C] Celkem: A+B+C=369,00 [D]											
			ΣΣ 369,00											
			Položka zahrnuje veškerou manipulaci s vybouranou suti a s vybouranými hmotami vč. uložení na skládku.											
15	113775	FREZOVÁNÍ DRAŽKY PRŮŘEZU DO 600MM2 V BETONOVÉ VOZOVCE	M	445,50	518,25	72,75	59,21	26 378,06	0,00	4 307,53	30 685,58	4 307,53	16,33%	
			deska pod betonová svodidla - 60x10 SOD (1252-2*32)*1,5/4=445,50 [A]											
			ZBV 12 j - úprava zábrany 388*0,75/4=72,75 [B]											
			ΣΣ 72,75											
			Položka zahrnuje veškerou manipulaci s vybouranou suti a s vybouranými hmotami vč. uložení na skládku.											
16	114158	ODSTR DLAŽ VOD KOR Z LOMKAM NA MC VČET PODKL, ODVOZ DO 20KM	M3	1 379,02	1 405,73	26,71	650,98	897 714,44	0,00	17 387,68	915 102,12	17 387,68	1,94%	
			vč.odvozu a uložení na skládku SOD stáv.odláždění svahů - odhad 60% plochy (359*4+6225,22)*0,3*0,6=1 379,02 [A]											
			ZBV 12 l - odláždění 148,39*0,3*0,6=26,71 [A]											
			ΣΣ 26,71											
			Odstranění konstrukcí vodních koryt se měří v [m3] vybouraných hmot ve stavu před vybouráním. Položka zahrnuje veškerou manipulaci s vybouranou suti a s vybouranými hmotami vč. uložení na skládku. Nezahrnuje poplatek za skládku, který se vykazuje v položce 0141** (s výjimkou malého množství bouraného materiálu, kde je možné poplatek zahrnout do jednotkové ceny bourání – tento fakt musí být uveden v doplňujícím textu k položce).											
17	12924	ČIŠTĚNÍ KRAJNIC OD NÁNOSU TL. DO 200MM	M2	11 049,26	11 049,26	0,00	82,45	911 011,49	0,00	0,00	911 011,49	0,00	0,00%	
			vč.odvozu a uložení na skládku tl.150 mm 11049,26=11 049,26 [A]											
			- vodorovná a svislá doprava, přemístění, přeložení, manipulace s výkopkem a uložení na skládku (bez poplatku)											
18	12996	ČIŠTĚNÍ POTRUBÍ DN DO 800MM	M	324,00	324,00	0,00	260,57	84 424,68	0,00	0,00	84 424,68	0,00	0,00%	
			stávají propustky 27*12,0=324,00 [A]											
			- vodorovná a svislá doprava, přemístění, přeložení, manipulace s výkopkem a uložení na skládku (bez poplatku)											
19	131738	HLOUBENÍ JAM ZAPAŽ I NEPAŽ TR. I, ODVOZ DO 20KM	M3	17 929,71	18 863,54	933,83	652,67	11 702 183,83	0,00	609 482,83	12 311 666,66	609 482,83	5,21%	

		<p>SOD Výkop pro propustky, UV, přípojky, strmé svahy, dlažbu z LK, akt. zonu $18,27 \cdot 6,83 + 13,28 \cdot 5,69 + 15 \cdot 1,2 \cdot 1,2 \cdot 2 + 148,53 \cdot 1,2 \cdot 2 + 359 \cdot 6,08 + 6236,92 \cdot (0,6 - 0,2) + 0,5 \cdot 25304,4 = 17929,71$ [A]</p> <p>ZBV Dodatek 1 Výkop pro propustek $-18,27 \cdot 6,83 = -124,78$ [A] $25,29 \cdot 6,83 = 172,73$ [B] Celkem: $A+B=47,95$ [C]</p> <p>ZBV Dodatek 2 a - propustek v km 4,151 $10,5 \cdot 5,80 + 2,12 \cdot (4,42 \cdot 1,3 + 2,5 \cdot 1,3) / 2 + 0,5 \cdot 0,6 \cdot 0,4 = 70,56$ [A] b - propustek v km 3,930 $2,5 \cdot 6,0 = 15,00$ [B] c - propustek v km 3,920 $13,73 \cdot 6,06 + 1,85 \cdot (4,35 \cdot 3,5 + 2,5 \cdot 1,9) / 2 + 0,89 \cdot 4,35 = 105,55$ [C] f - vozovka E - akt. zóna $(1120,21 + 280 \cdot (0,9 + 0,17 + 0,1 + 0,15 + 0,1 + 0,2)) \cdot 0,3 = 472,14$ [K] h - plomba $2,34 \cdot 9,5 = 22,23$ [J] Celkem: $A+B+C+K+J=685,48$ [I]</p> <p>ZBV 12 r - propustek-0553 $5,1 \cdot 7 = 35,70$ [F] m - šterbinový žlab $5,5 \cdot (20 - 0,2) = 108,90$ [G] l - odláždění $0,6 \cdot 0,6 \cdot 0,5 \cdot 2 \cdot (120 + 35) = 55,80$ [H] Celkem: $F+G+H=200,40$ [I]</p> <p>ΣΣ 47,95+685,45+200,40=933,83</p>												
		<p>položka zahrnuje: - vodorovná a svislá doprava, přemístění, přeložení, manipulace s výkopkem - kompletní provedení výkopávky nezapažené i zapažené - ošetření výkopistiště po celou dobu práce v něm vč. klimatických opatření - ztlížení výkopávek v blízkosti podzemního vedení, konstrukcí a objektů vč. jejich dočasného zajištění - ztlížení pod vodou, v okolí výbušnin, ve stísněných prostorech a pod. - příplatek za lepidlost - těžení po vrstvách, pásech a po jiných nutných částech (figurách) - čerpání vody vč. čerpacích jimek, potrubí a pohotovostní čerpací soupravy (viz ustanovení k pol. 1151,2) - potřebné snížení hladiny podzemní vody - těžení a rozpojování jednotlivých balvanů - vylahování a nošení výkopku - svahování a přesvah. svahů do konečného tvaru, výměna hornin v podloží a v pláni znehodnocené klimatickými vlivy - ruční výkopávky, odstranění kořenů a napadávek - pažení, vzepření a rozeptění vč. přeřezávání (vyjma štetových stěn) - úpravu, ochranu a očištění dna, základové spáry, stěn a svahů - odvedení nebo obvedení vody v okolí výkopistiště a ve výkopisti - řízení výkopku - veškeré pomocné konstrukce umožňující provedení výkopávky (příjezdy, sjezdy, nájezdy, lešení, podpěr. konstr., přemostění, zpevněné plochy, zakrytí a pod.) - nezahrnuje uložení zeminy (na skládku, do násypu) ani poplatky za skládku, vykazují se v položce č.0141**</p>												
20	17120	ULOŽENÍ SYPANINY DO NÁSPŮ A NA SKLÁDKY BEZ ZHTNĚNÍ	M3	17 929,71	18 754,64	824,93	13,03	233 624,12	0,00	10 748,84	244 372,96	10 748,84	4,60%	

		<p>položka zahrnuje:</p> <ul style="list-style-type: none"> - kompletní provedení zemní konstrukce (nárypového tělesa včetně aktivní zóny) včetně nákupu a dopravy materiálu dle zadávací dokumentace - úprava ukládaného materiálu vlhčením, tříděním, promícháním nebo vysoušením, příp. jiné úpravy za účelem zlepšení jeho mech. vlastností - hutnění i různé míry hutnění - ošetření úložiště po celou dobu práce v něm vč. klimatických opatření - ztlížení v okolí vedení, konstrukcí a objektů a jejich dočasné zajištění - ztlížení provádění vč. hutnění ve ztlížených podmínkách a stisněných prostorech - ztlížené ukládání sypaniny pod vodu - ukládání po vrstvách a po jiných nutných částech (figurách) vč. dosypávek - spouštění a nošení materiálu - výměna částí zemní konstrukce znehodnocené klimatickými vlivy - ruční hutnění a výplň jam a prohlubní v podloží - úprava, očištění, ochrana a zhutnění podloží - svahování, hutnění a uzavírání povrchů svahů - zřízení lavic na svazích - udržování úložiště a jeho ochrana proti vodě - odvedení nebo obvedení vody v okolí úložiště a v úložišti - veškeré pomocné konstrukce umožňující provedení zemní konstrukce (příjezdy, sjezdy, nájezdy, lešení, podpěrné konstrukce, přemostění, zpevněné plochy, zakrytí a pod.) 											
22	17380	ZEMNÍ KRAJNICE A DOSYPÁVKY Z NAKUPOVANÝCH MATERIÁLŮ	M3	266,30	267,91	1,61	972,88	259 077,94	0,00	1 566,34	260 644,28	1 566,34	0,60%
		<p>SOD</p> <p><i>dosypávky 0,1m2*2663,0=266,30 [A]</i></p> <p>ZBV Dodatek 2</p> <p><i>c - propustek v km 3 920 0,37*4,35=1,61 [A]</i></p>											
		<p>položka zahrnuje:</p> <ul style="list-style-type: none"> - kompletní provedení zemní konstrukce včetně nákupu a dopravy materiálu dle zadávací dokumentace - úprava ukládaného materiálu vlhčením, tříděním, promícháním nebo vysoušením, příp. jiné úpravy za účelem zlepšení jeho mech. vlastností - hutnění i různé míry hutnění - ošetření úložiště po celou dobu práce v něm vč. klimatických opatření - ztlížení v okolí vedení, konstrukcí a objektů a jejich dočasné zajištění - ztlížení provádění vč. hutnění ve ztlížených podmínkách a stisněných prostorech - ztlížené ukládání sypaniny pod vodu - ukládání po vrstvách a po jiných nutných částech (figurách) vč. dosypávek - spouštění a nošení materiálu - výměna částí zemní konstrukce znehodnocené klimatickými vlivy - svahování, hutnění a uzavírání povrchů svahů - udržování úložiště a jeho ochrana proti vodě - odvedení nebo obvedení vody v okolí úložiště a v úložišti - veškeré pomocné konstrukce umožňující provedení zemní konstrukce (příjezdy, sjezdy, nájezdy, lešení, podpěrné konstrukce, přemostění, zpevněné plochy, zakrytí a pod.) 											
23	17481	ZÁSYP JAM A RYH Z NAKUPOVANÝCH MATERIÁLŮ	M3	2 155,27	2 317,22	161,95	773,10	1 666 239,24	0,00	125 203,55	1 791 442,79	125 203,55	7,51%

		<p>SOD Zásyp propustků a za zpevněné svahy z vhodné zeminy 18,27*2*2,09+13,26*2*1,87+359*4,7=1 813,34 [A] Zásyp UV a přípojek do úrovně spod.povrchu nových podklad.vrstev (specifikace dle TZ) 15*1,2*1,2*2-15*3,14*0,25*0,25*1,45+148,53*1,2*1,7=341,93 [B] Celkem: A+B=2 155,27 [C]</p> <p>ZBV Dodatek 1 Zásyp propustku -18,27*2*2,09=-73,08 [A] 25,29*2*2,09=105,71 [B] Celkem: A+B=32,63 [C]</p> <p>ZBV Dodatek 2 a - propustek v km 4,151 2*1,3*10,5+2,12*1,3*(4,42+2,5)/2-1,5*0,9*1,92-2,5*1,5*0,2=33,49 [A] b - propustek v km 3,930 2,5*4,0=10,00 [B] c - propustek v km 3,920 13,73*2*1,37+1,85*(4,35*4,35+2,5*2,5)/2-1,5*1,5*1,85=56,74 [C] Celkem: A+B+C=100,23 [D]</p> <p>ZBV 12 r - propustek-0553 5,1*4=20,40 [D] m - šterbinový žlab 5,5*(2-0,42)=8,69 [E] Celkem: D+E=29,09 [F]</p> <p>ΣΣ 32,63+100,23+29,09=161,95</p>											
		<p>položka zahrnuje: - kompletní provedení zemní konstrukce včetně nákupu a dopravy materiálu dle zadávací dokumentace - úprava ukládaného materiálu vlhčením, tříděním, promícháním nebo vysoušením, příp. jiné úpravy za účelem zlepšení jeho mech. vlastností - hutnění i různé míry hutnění - ošetření úložiště po celou dobu práce v něm vč. klimatických opatření - ztlížení v okolí vedení, konstrukcí a objektů a jejich dočasné zajištění - ztlížení provádění vč. hutnění ve ztlížených podmínkách a stisněných prostorech - ztlížené ukládání sypaniny pod vodu - ukládání po vrstvách a po jiných nutných částech (figurách) vč. dosypávek - spouštění a nošení materiálu - výměna částí zemní konstrukce znehodnocené klimatickými vlivy - udržování úložiště a jeho ochrana proti vodě - odvedení nebo obvedení vody v okolí úložiště a v úložišti - veškeré pomocné konstrukce umožňující provedení zemní konstrukce (příjezdy, sjezdy, nájezdy, lešení, podpěrné konstrukce, přemostění, zpevněné plochy, zakrytí a pod.)</p>											
24	18110	ÚPRAVA PLÁNĚ SE ZHUTNĚNÍM V HORNINĚ TR. I	M2	54 127,94	55 929,07	1 801,13	15,63	846 019,70	0,00	28 151,66	874 171,36	28 151,66	3,33%
		<p>SOD 2*25304,43+142,84+581,02+2225,72+440,64+38,86+90,0=54 127,94 [A]</p> <p>ZBV Dodatek 1 7*10,06-40,62=29,80 [A]</p> <p>ZBV Dodatek 2 c - propustek v km 3,920 9,1*(5,4+4,8)=92,82 [A] f - vozovka E - pláň, paraplán 1 573,81=1 573,81 [B] h - plomba 2*2,0*9,5=38,00 [C] Celkem: A+B+C=1 704,63 [D]</p> <p>ZBV 12 p - vozovka 5371-5496 66,7=66,70 [D]</p> <p>ΣΣ 29,80+1 704,63+66,70=1 801,13</p>											
		položka zahrnuje úpravu pláňe včetně vyrovnání výškových rozdílů. Míru zhutnění určuje projekt.											
25	18222	ROZPROSTŘENÍ ORNICE VE SVAHU V TL DO 0,15M	M2	2 691,55	2 579,37	-112,18	39,48	106 262,39	-4 428,87	0,00	101 833,53	-4 428,87	-4,17%

		SOD 2691,55=2 691,55 [A]											
		ZBV 12 j - úprava zábrany -88,38=-88,38 [A] q - doplnění svodidla -23,8=-23,80 [B] Celkem: A+B=- 112,18 [C]											
		ΣΣ -112,18											
		položka zahrnuje: nutné přemístění omíčky z dočasných skládek vzdálených do 50m rozprostření omíčky v předepsané tloušťce ve svahu přes 1:5											
26	18242	ZALOŽENÍ TRÁVNÍKU HYDROOSEVEM NA ORNICI	M2	2 691,55	2 579,37	-112,18	29,88	80 423,51	-3 351,94	0,00	77 071,57	-3 351,94	-4,17%
		SOD 2691,55=2 691,55 [A]											
		ZBV 12 j - úprava zábrany -88,38=-88,38 [A] q - doplnění svodidla -23,8=-23,80 [B] Celkem: A+B=- 112,18 [C]											
		ΣΣ -112,18											
		Zahrnuje dodání předepsané travní směsi, hydroosev na ornici, zalévání, první pokosení, to vše bez ohledu na sklon terénu											
		2) Základy											
27	212635	TRATIVODY KOMPL. Z TRUB Z PLAST HM DN DO 150MM, RYHA TŘ I	M	5 547,85	4 845,00	-702,85	647,24	3 590 790,43	-454 912,63	0,00	3 135 877,80	-454 912,63	-12,67%
		kompl. vč. výkopu rýhy předepsaného tvaru v dané třídě těžitelosti, výplně, zásypu trativodu, separační geotextilie a pod.											
		SOD (6345-362-96,5-478-135-230)*1,1=5 547,85 [A]											
		ZBV Dodatek 1 -702,85=- 702,85 [A]											
		Položka platí pro kompletní konstrukce trativodů a zahrnuje zejména: - výkop rýhy předepsaného tvaru v dané třídě těžitelosti, výplň, zásyp trativodu včetně dopravy, uložení přebytečného materiálu, dodávky předepsaného materiálu pro výplň a zásyp - zřízení spojovací vrstvy - zřízení podkladu a lože trativodu z předepsaného materiálu - dodávka a uložení trativodu předepsaného materiálu a profilu - obsyp trativodu předepsaným materiálem - ukončení trativodu zaústěním do potrubí nebo vodoteče, případně vybudování ukončujícího objektu (kapličky) dle VL - veškerý materiál, výrobky a polotovary, včetně mimostaveništní a vnitrostaveništní dopravy - nezahrnuje opláštění z geotextilie, fólie											
28	27152	POLŠTĚRE POD ZÁKLADY Z KAMENIVA DRCENÉHO	M3	463,11	0,00	-463,11	740,15	342 770,87	-342 770,87	0,00	0,00	-342 770,87	-100,00%
		SOD pod geokompozit tl.min.250 mm 359*4,3*0,3=463,11 [A]											
		ZBV 12 k - svah1400 pod geokompozit tl.min.250 mm -80*4,3*0,3=- 103,20 [A] n - svahy strmé pod geokompozit tl.min.250 mm -(220+59)*4,3*0,3=- 359,91 [B] Celkem: A+B=- 463,11 [C]											
		ΣΣ -463,11											
		položka zahrnuje dodávku předepsaného kameniva, mimostaveništní a vnitrostaveništní dopravu a jeho uložení není-li v zadávací dokumentaci uvedeno jinak, jedná se o nakupovaný materiál											
		3) Svislé konstrukce											
29	32841	OPĚRNÝ SYSTÉM S LÍCEM Z TRVALÉ OCELOVÉ SÍTĚ S KAMENIVEM VÝŠ DO 2M	M2	502,60	0,00	-502,60	3 172,75	1 594 624,15	-1 594 624,15	0,00	0,00	-1 594 624,15	-100,00%

		položka zahrnuje: - nutné zemní práce (svahování, úpravu pláně a pod.) - zřízení spojovací vrstvy - zřízení lože dlažby z cementové malty předepsané kvality a předepsané tloušťky - dodávku a položení dlažby z lomového kamene do předepsaného tvaru - spárování, těsnění, tmelení a vyplnění spar MC případně s vyklínováním - úprava povrchu pro odvedení srážkové vody - nezahrnuje podklad pod dlažbu, vykazuje se samostatně položkami SD 45											
5 Komunikace													
35	561431	KAMENIVO ZPEVNĚNÉ CEMENTEM TR. I TL. DO 150MM SC C8/10 150mm vč. opatření proti reflexním trhlinám SOD $25304 \cdot 43 + (302 \cdot 65 + 359) \cdot (0,04 + 0,05 + 0,07 + 0,05 + 0,06 + 0,1) + 278,78 = 25\ 828,02 [A]$ ZBV Dodatek 1 Změna 1.6 -260,03= -260,03 [A] Změna 1.7 294,72=294,72 [B] Celkem (A)+(B)=34,69 [C] ZBV Dodatek 2 f - vozovka E $1120,21 + 280 \cdot (0,17 + 0,1 + 0,1) = 1\ 223,81 [A]$ ZBV 12 p - vozovka 5371-5496 66,7=66,70 [B] $\Sigma \Sigma 34,69 + 1223,81 + 66,70 = 1325,20$	M2	25 828,02	27 153,22	1 325,20	269,57	6 962 459,35	0,00	357 234,16	7 319 693,51	357 234,16	5,13%
		- dodání směsi v požadované kvalitě - očištění podkladu - uložení směsi dle předepsaného technologického předpisu a zhutnění vrstvy v předepsané tloušťce - zřízení vrstvy bez rozlišení šířky, pokládání vrstvy po etapách, včetně pracovních spar a spojů - úpravu napojení, ukončení - úpravu dilatačních spar včetně předepsané výztuže - nezahrnuje postřiky, nátěry - nezahrnuje úpravu povrchu krytu											
36	56333	VOZOVKOVÉ VRSTVY ZE ŠTĚRKODRTI TL. DO 150MM SOD proviz.rozšíř. vozovky $1,5 \cdot 30 \cdot 2 \cdot 2 = 180,00 [A]$ účelová komun. $1 \cdot 581,02 = 581,02 [B]$ Celkem: A+B=761,02 [C] ZBV Dodatek 2 c - propustek v km 3.920 $13,48 = 13,48 [A]$ ZBV 12 m - štěrbinový žlab 5,5=5,50 [B] $\Sigma \Sigma 13,48 + 5,50 = 18,98$	M2	761,02	780,00	18,98	120,79	91 923,61	0,00	2 292,59	94 216,20	2 292,59	2,49%
		- dodání kameniva předepsané kvality a zmitosti - rozprostření a zhutnění vrstvy v předepsané tloušťce - zřízení vrstvy bez rozlišení šířky, pokládání vrstvy po etapách - nezahrnuje postřiky, nátěry											
37	56334	VOZOVKOVÉ VRSTVY ZE ŠTĚRKODRTI TL. DO 200MM SOD účelová komun. $1 \cdot 581,02 = 581,02 [B]$ Sjezdy ze štěrkodrti tl. 0,20m $440,64 = 440,64 [C]$ Celkem: B+C=1 021,66 [D] ZBV Dodatek 1 $-40,62 = -40,62 [A]$ $7 \cdot 10,06 = 70,42 [B]$ Celkem: A+B=29,80 [C] ZBV 12 m - štěrbinový žlab 5,5=5,50 [A] $\Sigma \Sigma 29,80 + 5,50 = 35,30$	M2	1 021,66	1 056,96	35,30	161,05	164 538,34	0,00	5 685,07	170 223,41	5 685,07	3,46%

		- dodání kameniva předepsané kvality a zmitosti - rozproštění a zhutnění vrstvy v předepsané tloušťce - zřízení vrstvy bez rozlišení šířky, pokládání vrstvy po etapách - nezahrnuje postřiky, nátěry												
38	56335	VOZOVKOVÉ VRSTVY ZE ŠTERKODRTI TL. DO 250MM SOD ostrůvek $142,84=142,84$ [A] $25304,43+(302,65+359)*(0,04+0,05+0,07+0,05+0,06+0,1+0,15)=25\ 648,49$ [B] předláždění $38,86=38,86$ [D] Celkem: $A+B+D=25\ 830,19$ [E] ZBV Dodatek 1 Změna 1.6 $94,13=94,13$ [A] Změna 1.7 $294,72=294,72$ [B] Celkem (A)+(B)= $388,85$ [C] ZBV Dodatek 2 c - propustek v km $3,920\ 5,86*9,1=53,33$ [A] f - vozovka E $1120,21+280*(0,9+0,17+0,1+0,15+0,1+0,1)=1\ 545,81$ [B] h - plomba $(0,43*0,5^2+(0,43+0,15)*1,5^2/2)*9,5=12,35$ [C] Celkem: $A+B+C=1\ 611,49$ [D] ZBV 12 p - vozovka $5371-5496\ 66,7=66,70$ [D] $\Sigma\Sigma\ 388,85+1611,49+66,70=2067,04$	M2	25 830,19	27 897,23	2 067,04	187,71	4 848 584,96	0,00	388 004,08	5 236 589,04	388 004,08	8,00%	
		- dodání kameniva předepsané kvality a zmitosti - rozproštění a zhutnění vrstvy v předepsané tloušťce - zřízení vrstvy bez rozlišení šířky, pokládání vrstvy po etapách - nezahrnuje postřiky, nátěry												
39	56363	VOZOVKOVÉ VRSTVY Z RECYKLOVANÉHO MATERIÁLU TL DO 150MM Recyklovaná směs RS 0/32 CA II.120mm SOD $25547,35+5467,89*(0,04+0,05+0,07+0,05+0,06+0,1)-278,78=27\ 291,69$ [A] ZBV Dodatek 2 f - vozovka E $-(1120,21+280*(0,17+0,1+0,1))=-1\ 223,81$ [A] ZBV Dodatek 1 $-406,61=-406,61$ [A] $\Sigma\Sigma -406,61+ -1\ 223,81=-1\ 630,42$	M2	27 291,69	25 661,27	-1 630,42	183,35	5 003 931,36	-298 937,51	0,00	4 704 993,85	-298 937,51	-5,97%	
		- dodání recyklátu v požadované kvalitě - očištění podkladu - uložení recyklátu dle předepsaného technologického předpisu, zhutnění vrstvy v předepsané tloušťce - zřízení vrstvy bez rozlišení šířky, pokládání vrstvy po etapách, včetně pracovních spar a spojů - úpravu napojení, ukončení - nezahrnuje postřiky, nátěry												
40	56933	ZPEVNĚNÍ KRAJNIC ZE ŠTERKODRTI TL. DO 150MM tl.150 mm SOD $2667*1,5+(80,34+357,20+90,63+350,12+66,52+641,14+17,04+82,44+126,16+36,11+31,86+251,68+214,74+279,4+22,89+32,2+64,81+126,37+187,78+66,15+91,26+80,15+37,85+105,95+81,94+105,48+90,32+123,1)*0,75=6\ 881,72$ [A] ZBV 12 k - svah $1400 -1,5*80= 120,00$ [A] n - svahy strmé $-1,5*(220+59)=- 418,50$ [B] q - doplnění svodidla $20*0,75-10*0,75=7,50$ [D] Celkem: $A+B+D= 531,00$ [C] $\Sigma\Sigma -531,00$	M2	6 881,72	6 350,72	-531,00	150,71	1 037 144,02	-80 027,01	0,00	957 117,01	-80 027,01	-7,72%	
		- dodání kameniva předepsané kvality a zmitosti - rozproštění a zhutnění vrstvy v předepsané tloušťce - zřízení vrstvy bez rozlišení šířky, pokládání vrstvy po etapách												
41	572123	INFILTRAČNÍ POSTRÍK Z EMULZE DO 1,0KG/M2 PI-CP 0,6 kg/m2	M2	53 133,89	53 192,93	59,24	19,66	1 044 608,35	0,00	1 164,66	1 045 773,01	1 164,66	0,11%	

		SOD 25547,35+25304,43+142,84+581,02+(6295,21-524,67)*(0,04+0,05+0,07+0,05+0,06)=53 133,69 [A] ZBV Dodatek 1 -12,96=-12,96 [A] ZBV 12 p - vozovka 5371-5496 66,7=66,70 [A] m - štěrbinový žlab 5,5=5,50 [B] Celkem: A+B=72,20 [C] ΣΣ -12,96+72,20=59,24											
		- dodání všech předepsaných materiálů pro postřiky v předepsaném množství - provedení dle předepsaného technologického předpisu - zřízení vrstvy bez rozlišení šířky, pokládání vrstvy po etapách - úpravu napojení, ukončení											
42	572214	SPOJOVACÍ POSTRIK Z MODIFIK EMULZE DO 0,5KG/M2 PS-CP 0,35kg/m2	M2	114 282,88	114 058,02	-224,86	13,39	1 530 247,76	-3 010,88	0,00	1 527 236,88	-3 010,88	-0,20%
		SOD 581,02+5128,56+25547,35+25304,43+1,5*30*2+142,38+6295,21*0,04+25547,35+25304,43+(6295,21-524,67)*(0,04+0,05+0,07)+5128,56+524,67*(0,04+0,05+0,06)+6*4,25*10=114 282,88 [A] ZBV Dodatek 1 -363,76=- 363,76 [A] ZBV 12 p - vozovka 5371-5496 66,7*2=133,40 [A] m - štěrbinový žlab 5,5=5,50 [B] Celkem: A+B=138,90 [C] ΣΣ -363,76+138,90=-224,86											
		- dodání všech předepsaných materiálů pro postřiky v předepsaném množství - provedení dle předepsaného technologického předpisu - zřízení vrstvy bez rozlišení šířky, pokládání vrstvy po etapách - úpravu napojení, ukončení											
43	572224	SPOJOVACÍ POSTRIK Z MODIFIK EMULZE DO 1,0KG/M2 PS-CP 0,6 kg/m2 5128,56+524,67*(0,04+0,05+0,03+0,05+0,03)+6*4,25*10=5 486,49 [A]	M2	5 488,49	5 488,49	0,00	19,66	107 903,71	0,00	0,00	107 903,71	0,00	0,00%
		- dodání všech předepsaných materiálů pro postřiky v předepsaném množství - provedení dle předepsaného technologického předpisu - zřízení vrstvy bez rozlišení šířky, pokládání vrstvy po etapách - úpravu napojení, ukončení											
44	57475	VOZOVKOVÉ VYZTUŽNÉ VRSTVY Z GEOMRÍŽOVINY specifikace dle TZ SOD 6345*2=12 690,00 [A] ZBV Dodatek 2 h - plomba 8,4*9,5=79,80 [A]	M2	12 690,00	12 769,80	79,80	147,27	1 868 856,30	0,00	11 752,15	1 880 608,45	11 752,15	0,63%
		- dodání geomříže v požadované kvalitě a v množství včetně přesahů (přesahy započteny v jednotkové ceně) - očištění podkladu - pokládka geomříže dle předepsaného technologického předpisu											
45	574A34	ASFALTOVÝ BETON PRO OBRUSNÉ VRSTVY ACO 11+, 11S TL. 40MM SOD proviz.rozšíř. vozovky 1,5*30*2=90,00 [A] ostrůvek 142,84=142,84 [B] účelová komun. 581,02=581,02 [C] Celkem: A+B+C=813,86 [D] ZBV 12 m - štěrbinový žlab 5,5=5,50 [A] ΣΣ 5,50	M2	813,86	819,36	5,50	200,47	163 154,51	0,00	1 102,59	164 257,10	1 102,59	0,68%

49	574E58	ASFALTOVÝ BETON PRO PODKLADNÍ VRSTVY ACP 22+, 22S TL. 60MM SOD 25304.43+302.65*(0.04+0.05+0.07+0.05+0.03)=25 377,07 [A] 25547.35+5467.89*(0.04+0.05+0.07+0.05+0.03)=26 859,64 [C] ostrůvek 142,84=142,84 [B] Celkem: A+C+B=52 379,55 [D] ZBV Dodatek 1 -365,68=- 365,68 [A] ZBV 12 p - vozovka 5371-5496 66,7=66,70 [A] ΣΣ -365,68+66,70=-298,98	M2	52 379,55	52 080,57	-298,98	258,12	13 520 209,45	-77 172,72	0,00	13 443 036,73	-77 172,72	-0,57%
		- dodání směsi v požadované kvalitě - očištění podkladu - uložení směsi dle předepsaného technologického předpisu, zhutnění vrstvy v předepsané tloušťce - zřízení vrstvy bez rozlišení šířky, pokládání vrstvy po etapách, včetně pracovních spar a spojů - úpravu napojení, ukončení podél obrubníků, dilatačních zařízení, odvodňovacích proužků, odvodňovačů, vpustí, šachet a pod. - nezahrnuje postřiky, nátěry - nezahrnuje těsnění podél obrubníků, dilatačních zařízení, odvodňovacích proužků, odvodňovačů, vpustí, šachet a pod.											
50	574E68	ASFALTOVÝ BETON PRO PODKLADNÍ VRSTVY ACP 22+, 22S TL. 70MM proviz.rozšíř. vozovky 1,5*30*2=90,00 [A]	M2	90,00	90,00	0,00	301,15	27 103,50	0,00	0,00	27 103,50	0,00	0,00%
		- dodání směsi v požadované kvalitě - očištění podkladu - uložení směsi dle předepsaného technologického předpisu, zhutnění vrstvy v předepsané tloušťce - zřízení vrstvy bez rozlišení šířky, pokládání vrstvy po etapách, včetně pracovních spar a spojů - úpravu napojení, ukončení podél obrubníků, dilatačních zařízení, odvodňovacích proužků, odvodňovačů, vpustí, šachet a pod. - nezahrnuje postřiky, nátěry - nezahrnuje těsnění podél obrubníků, dilatačních zařízení, odvodňovacích proužků, odvodňovačů, vpustí, šachet a pod.											
51	574E76	ASFALTOVÝ BETON PRO PODKLADNÍ VRSTVY ACP 16+, 16S TL. 80MM SOD účelová komun. 581,02=581,02 [A] ZBV 12 m - štěrbinový žlab 5,5=5,50 [C] ΣΣ 5,50	M2	581,02	586,52	5,50	357,93	207 964,49	0,00	1 968,62	209 933,11	1 968,62	0,95%
		- dodání směsi v požadované kvalitě - očištění podkladu - uložení směsi dle předepsaného technologického předpisu, zhutnění vrstvy v předepsané tloušťce - zřízení vrstvy bez rozlišení šířky, pokládání vrstvy po etapách, včetně pracovních spar a spojů - úpravu napojení, ukončení podél obrubníků, dilatačních zařízení, odvodňovacích proužků, odvodňovačů, vpustí, šachet a pod. - nezahrnuje postřiky, nátěry - nezahrnuje těsnění podél obrubníků, dilatačních zařízení, odvodňovacích proužků, odvodňovačů, vpustí, šachet a pod.											
52	57766	VRSTVY SE ZVÝŠENOU ODOLNOSTÍ PROTI ŠÍŘENÍ TRHLIN (SAL) TL. 30MM 5 128.56+524.67*(0.04+0.05+0.03+0.05+0.015)=5 225,62 [A] membrána SAL se provede ve smyslu čl. 5.4 a 6.6 TP 147 položka nezahrnuje spojovací postřik	M2	5 225,62	5 225,62	0,00	230,13	1 202 571,93	0,00	0,00	1 202 571,93	0,00	0,00%
53	57792A	VÝSPRAVA VYTLUKŮ SMĚSÍ ACO TL. DO 50MM ACO 11+ tl.40 mm cca 2% plochy 56687*0,02=1 133,74 [A]	M2	1 133,74	1 133,74	0,00	330,61	374 825,78	0,00	0,00	374 825,78	0,00	0,00%
		- odfrézování nebo jiné odstranění poškozených vozovkových vrstev - zařiznutí hran - vyčištění - nátěr - dodání a výplň předepsanou zhutněnou balenou asfaltovou směsí - asfaltová závlivka											
54	587205	PŘEDLAŽENÍ KRYTU Z BETONOVÝCH DLAŽDIC	M2	38,86	38,86	0,00	547,19	21 263,80	0,00	0,00	21 263,80	0,00	0,00%

		Předláždění vjezdů z bet. dl. 38,86=38,86 [A]											
		- pod pojmem "předláždění" se rozumí rozebrání stávající dlažby a pokládka dlažby ze stávajícího dlažebního materiálu (bez dodávky nového) - zahrnuje nezbytnou manipulaci s tímto materiálem (nakládání, doprava, složení, očištění) - dodání a rozproštění materiálu pro lože a jeho tloušťku předepsanou dokumentací a pro předepsanou výplň spar - eventuelní doplnění plochy s použitím nového materiálu se vykazuje v položce č.582											
		7 Pridružená stavební výroba											
55	767911	OPLOČENÍ Z DRÁTĚNÉHO PLETIVA POZINKOVANÉHO STANDARDNÍHO SOD 2,0*59=118,00 [A] ZBV Dodatek 2 c - propustek v km 3 920 4,0*2,0=8,00 [A]	M2	118,00	126,00	8,00	573,25	67 643,50	0,00	4 586,00	72 229,50	4 586,00	6,78%
		- položka zahrnuje vedle vlastního pletiva i rámy, rošty, lišty, kování, podpěrné, závěsné, upevňovací prvky, spojovací a těsnicí materiál, pomocný materiál, kompletní povrchovou úpravu. - nejsou zahrnuty sloupky, jejich základové konstrukce a zemní práce, které se vykazují v samostatných položkách 338**, 272**, 26A**, 13**, není zahrnuta podezdívka (272**) - součástí položky je případně i ostatný drát, uvažovaná plocha se pak vypočítává po homí hranu drátu.											
		8 Potrubí											
56	87433	POTRUBÍ Z TRUB PLASTOVÝCH ODPADNÍCH DN DO 150MM Přípojky PP DN 150, SN 10, vč.seřiznutí a vyústění do svahu SOD 13.22+14.31+9.87+9.76+9.98+9.84+9.9+14.42+12.1+2+11.8+2+2+10.6+4.73+12,0=148,53 [A] ZBV Dodatek 1 -16,28=-16,28 [A] ZBV 12 m - štěrbinový žlab 2,33+10,08+4,31-1,72-2,2=12,80 [A] ΣΣ -16,28+12,80=-3,48	M	148,53	145,05	-3,48	663,93	98 613,52	-2 310,48	0,00	96 303,04	-2 310,48	-2,34%
		položky pro zhotovení potrubí platí bez ohledu na sklon zahrnuje: - výrobní dokumentaci (včetně technologického předpisu) - dodání veškerého trubního a pomocného materiálu (trouby, trubky, tvarovky, spojovací a těsnicí materiál a pod.), podpěrných, závěsných a upevňovacích prvků, včetně potřebných úprav - úprava a příprava podkladu a podpěr, očištění a ošetření podkladu a podpěr - zřízení plně funkčního potrubí, kompletní soustavy, podle příslušného technologického předpisu - zřízení potrubí i jednotlivých částí po etapách, včetně pracovních spar a spojů, pracovního zaslepení konců a pod. - úprava prostupů, průchodů šachtami a komorami, okolí podpěr a vyústění, zaústění, napojení, vyvedení a upevnění odpad. výustí - ochrana potrubí nátěrem (vč. úpravy povrchu), případně izolací, nejsou-li tyto práce předmětem jiné položky - úprava, očištění a ošetření prostoru kolem potrubí - položky platí pro práce prováděné v prostoru zapazeném i nezapazeném a i v kolektorech, chráničkách - položky zahrnují i práce spojené s nutnými obtoky, převáděním a čerpáním vody nezahrnuje zkoušky vodotěsnosti a televizní prohlídku											
57	89712	VPUSŤ KANALIZAČNÍ ULIČNÍ KOMPLETNÍ Z BETONOVÝCH DÍLCŮ kompletní vč.mříže a rámu SOD 15-4=11,00 [A] ZBV Dodatek 1 -1=-1,00 [A]	KUS	11,00	10,00	-1,00	11 847,78	130 325,58	-11 847,78	0,00	118 477,80	-11 847,78	-9,09%
		položka zahrnuje: - dodávku a osazení předepsaných dílů včetně mříže - výplň, těsnění a tmelení spar a spojů, - opatření povrchů betonu izolací proti zemní vlhkosti v částech, kde přijdou do styku se zeminou nebo kamenivem, - předepsané podkladní konstrukce											
58	897826	VPUSŤ ŠTĚRBINOVÝCH ŽLABŮ Z BETON DÍLCŮ SV. ŠÍŘKY DO 400MM	KUS	4,00	5,00	1,00	20 489,07	81 956,28	0,00	20 489,07	102 445,35	20 489,07	25,00%

9) Ostatní konstrukce a práce													
61	9113A3	SVODIDLO OCEL SILNIC JEDNOSTR, ÚROVEŇ ZADRŽ N1, N2 - DEMONTÁŽ S PŘESUNEM	M	6 964,04	6 964,04	0,00	169,37	1 179 499,45	0,00	0,00	1 179 499,45	0,00	0,00%
		vč.odvozu											
		74.69+131.53+380.61+228.28+980.30+145.91+108.65+83.9+1741.81+95.83+288.71+192.6+1326.75+9.75+42.67+429.26+31.19+58.16+71.43+542.01=6 964,04 [A]											
		položka zahrnuje: - demontáž a odstranění zařízení - jeho odvoz na předepsané místo											
62	9113B1	SVODIDLO OCEL SILNIC JEDNOSTR, ÚROVEŇ ZADRŽ H1 -DODÁVKA A MONTÁŽ	M	2 667,00	2 422,00	-245,00	1 146,52	3 057 768,84	-280 897,40	0,00	2 776 871,44	-280 897,40	-9,19%
		SOD 76+130+984+16+192+92+12+444+381+146+36+36+122=2 667,00 [A]											
		ZBV Dodatek 1 103,0=103,00 [A]											
		ZBV 12 j - úprava zábrany -372-12-4= 388,00 [A] q - doplnění svodidla 40,0=40,00 [B] Celkem: A+B= 348,00 [C]											
		ΣΣ 103,00-348,00=-245,00											
		položka zahrnuje: - kompletní dodávku všech dílů ocelového svodidla s předepsanou povrchovou úpravou včetně spojovacích prvků - montáž a osazení svodidla, osazení sloupků zaberaněním nebo osazením do betonových bloků (včetně betonových bloků a nutných zemních prací) - ukončení zapuštěním do betonových bloků (včetně betonového bloku a nutných zemních prací) nebo koncovkou - přechod na jiný typ svodidla nebo přes mostní závěr - ochranu proti bludným proudům a vývody pro jejich měření nezahrnuje odrazky nebo retroreflexní fólie											
63	911EB3	SVODIDLO BETON, ÚROVEŇ ZADRŽ H1 VÝŠ 1,1M - DEMONTÁŽ S PŘESUNEM	M	750,00	750,00	0,00	716,57	537 427,50	0,00	0,00	537 427,50	0,00	0,00%
		vč.odvozu											
		SOD 12+12+10+10+10+88+56+12+112+112+32+44+12+16+68+40+20+84=750,00 [A]											
		položka zahrnuje: - demontáž a odstranění zařízení - jeho odvoz na předepsané místo											
64	911EC1	SVODIDLO BETON, ÚROVEŇ ZADRŽ H2 VÝŠ 1,1M - DODÁVKA A MONTÁŽ	M	1 252,00	1 640,00	388,00	5 146,27	6 443 130,04	0,00	1 996 752,76	8 439 882,80	1 996 752,76	30,99%
		SOD 12+12+88+56+112+112+32+44+68+72+84+72+32+32+424=1 252,00 [A]											
		ZBV 12 j - úprava zábrany 388=388,00 [B]											
		ΣΣ 388,00											
		položka zahrnuje: - kompletní dodávku všech dílů betonového svodidla včetně spojovacích prvků - osazení svodidla - přechod na jiný typ svodidla nebo přes mostní závěr nezahrnuje odrazky nebo retroreflexní fólie nezahrnuje podkladní vrstvu											
65	91228	SMĚROVÉ SLOUPKY Z PLAST HMOT VČETNĚ ODRAZNÉHO PÁSKU	KUS	187,00	187,00	0,00	495,08	92 579,96	0,00	0,00	92 579,96	0,00	0,00%
		bílá 414-255=159,00 [A] modré 18=18,00 [B] červené 10=10,00 [C] Celkem: A+B+C=187,00 [D]											
		položka zahrnuje: - dodání a osazení sloupku včetně nutných zemních prací - vnitrostaveništní a mimostaveništní doprava - odrazky plastové nebo z retroreflexní fólie											
66	91238	SMĚROVÉ SLOUPKY Z PLAST HMOT - NÁSTAVCE NA SVODIDLA VČETNĚ ODRAZNÉHO PÁSKU	KUS	377,00	181,00	-196,00	364,80	137 529,60	-71 500,80	0,00	66 028,80	-71 500,80	-51,99%

		SOD bílé 255=255,00 [A] modré 100=100,00 [B] červené 22=22,00 [C] Celkem: A+B+C=377,00 [D] ZBV Dodatek 1 -196=- 196,00 [A]											
		položka zahrnuje: - dodání a osazení sloupku včetně nutných zemních prací - vnitrostaveništní a mimostaveništní doprava - odrazky plastové nebo z retroreflexní fólie											
67	91281	TLUMIČ NÁRAZU DO ÚROVNĚ ZADRŽENÍ 80 2=2,00 [A]	KPL	2,00	2,00	0,00	429 941,52	859 883,04	0,00	0,00	859 883,04	0,00	0,00%
		položka zahrnuje: - dodávku kompletního zařízení předepsaného typu, jeho osazení, včetně nutných zemních prací a základových konstrukcí - potěbné přechodové díly na okolní svodidlo											
68	914131	DOPRAVNÍ ZNAČKY ZÁKLADNÍ VELIKOSTI OCELOVÉ FÓLIE TR 2 - DODÁVKA A MONTÁŽ SOD A1b+A2a+A6b+A7a+A12b+A18+A22 2+1+1+2+1+5+2=14,00 [A] B2+B16+B20a+B21a+B24a+B24b+B26 3+2+6+2+1+2+3=19,00 [B] C4a+P2+P4+P6 2+6+1+2=11,00 [C] IP6+J4b+J7+J10+I14+I24a+I24b 4+4+1+1+3+3+2=18,00 [D] E2b+E4+E7b 1+6+1=8,00 [E] ostatní 10=10,00 [F] Celkem: A+B+C+D+E+F=80,00 [G] ZBV Dodatek 1 -16,0=-16,00 [A] ZBV Dodatek 2 e - oprava DZ -A12a+A11+2xB20a+2xIP6 -1+1+2+2=4,00 [A] ΣΣ -16,0+4,00=-12,00	KUS	80,00	68,00	-12,00	1 498,28	119 862,40	-23 972,48	5 993,12	101 883,04	-17 979,36	-15,00%
		položka zahrnuje: - dodávku a montáž značek v požadovaném provedení											
69	914133	DOPRAVNÍ ZNAČKY ZÁKLADNÍ VELIKOSTI OCELOVÉ FÓLIE TR 2 - DEMONTÁŽ vč. odvozu SOD 83=83,00 [A] ZBV Dodatek 1 7=7,00 [A]	KUS	83,00	90,00	7,00	130,29	10 814,07	0,00	912,03	11 726,10	912,03	8,43%
		položka zahrnuje odstranění, demontáž a odklizení materiálu s odvozem na předepsané místo											
70	914431	DOPRAVNÍ ZNAČKY 100X150CM OCELOVÉ FÓLIE TR 2 - DODÁVKA A MONTÁŽ IP19 1=1,00 [A]	KUS	1,00	1,00	0,00	7 802,79	7 802,79	0,00	0,00	7 802,79	0,00	0,00%
		položka zahrnuje: - dodávku a montáž značek v požadovaném provedení											
71	914911	SLOUPKY A STOJKY DOPRAVNÍCH ZNAČEK Z OCEL TRUBEK SE ZABETONOVÁNÍM - DODÁVKA A MONTÁŽ SOD 60=60,00 [A] ZBV Dodatek 1 -14=-14,00 [A]	KUS	60,00	46,00	-14,00	4 559,99	273 599,40	-63 839,86	0,00	209 759,54	-63 839,86	-23,33%
		položka zahrnuje: - sloupky a upevňovací zařízení včetně jejich osazení (betonová patka, zemní práce)											
72	915111	VODŮROVNĚ DOPRAVNÍ ZNAČENÍ BARVOU HLADKÉ - DODÁVKA A POKLADKA	M2	3 986,26	3 999,75	13,49	91,20	363 546,91	0,00	1 230,29	364 777,20	1 230,29	0,34%

		<p>SOD V4 0,25 (105+385+47+4470+5329+268+221+581+159+167+68+492+218+81+29)*0,25=3 155,00 [A] V4 0,5/0,5/0,25 49*0,5*0,25=6,13 [B] V1a 0,125 (530+604+610+420+248+506+100+30+93+100+124+24+251+81)*0,125=465,13 [C] V2b 3/1,5/0,125 (103+100+100+100+100+260+8+100+100+11+44)*0,125*2/3=85,50 [D] V2b 1,5/1,5/0,25 (45+20+22+8+18+9+11+24+15+44)*0,25*0,5=27,00 [E] V2b 1,5/1,5/0,125 (41+9)*0,125*0,5=3,13 [F] V2a 3/6/0,125 (480+1200+181)*0,125/3=77,54 [G] V9a 4*1,5=6,00 [H] V5 3*0,5=1,50 [I] V11a 15*4=60,00 [J] V7 8*0,5*4+9*0,5*4=34,00 [K] V13a (27+29+9+15+18)*2/3=65,33 [L] Celkem: A+B+C+D+E+F+G+H+I+J+K+L=3 986,26 [M]</p> <p>ZBV Dodatek 2 e - oprava DZ V4 0,25 -5*0,25=-1,25 [A] V4 0,5/0,5/0,25 -5*0,5*0,25=-0,63 [B] V7 8*0,5*4=16,00 [C] V1a 0,125 -0,125*5,0=-0,63 [D] Celkem: A+B+C+D=13,49 [E]</p>													
		<p>položka zahrnuje: - dodání a pokládku nátěrového materiálu (měří se pouze natíraná plocha) - předznačení a reflexní úprava</p>													
73	915211	<p>VODOROVNÉ DOPRAVNÍ ZNAČENÍ PLASTEM HLADKÉ - DODÁVKA A POKLÁDKA</p> <p>SOD V13a (27+29+9+15+18)*2/3=65,33 [L] V7 8*0,5*4+9*0,5*4=34,00 [K] Celkem: L+K=99,33 [M]</p> <p>ZBV Dodatek 2 e - oprava DZ V7 8*0,5*4=16,00 [A]</p>	M2	99,33	115,33	16,00	332,23	33 000,41	0,00	5 315,68	38 316,09	5 315,68	16,11%		
		<p>položka zahrnuje: - dodání a pokládku nátěrového materiálu (měří se pouze natíraná plocha) - předznačení a reflexní úprava</p>													
74	915221	<p>VODOR DOPRAV ZNAČ PLASTEM STRUKTURÁLNÍ NEHLUČNÉ - DOD A POKLÁDKA</p>	M2	3 886,93	3 884,42	-2,51	332,23	1 291 354,75	-833,90	0,00	1 290 520,85	-833,90	-0,06%		
		<p>SOD V4 0,25 (105+385+47+4470+5329+268+221+581+159+167+68+492+218+81+29)*0,25=3 155,00 [A] V4 0,5/0,5/0,25 49*0,5*0,25=6,13 [B] V1a 0,125 (530+604+610+420+248+506+100+30+93+100+124+24+251+81)*0,125=465,13 [C] V2b 3/1,5/0,125 (103+100+100+100+100+260+8+100+100+11+44)*0,125*2/3=85,50 [D] V2b 1,5/1,5/0,25 (45+20+22+8+18+9+11+24+15+44)*0,25*0,5=27,00 [E] V2b 1,5/1,5/0,125 (41+9)*0,125*0,5=3,13 [F] V2a 3/6/0,125 (480+1200+181)*0,125/3=77,54 [G] V9a 4*1,5=6,00 [H] V5 3*0,5=1,50 [I] V11a 15*4=60,00 [J] Celkem: A+B+C+D+E+F+G+H+I+J=3 886,93 [K]</p> <p>ZBV Dodatek 2 e - oprava DZ V4 0,25 -5*0,25=-1,25 [A] V4 0,5/0,5/0,25 -5*0,5*0,25=-0,63 [B] V1a 0,125 -0,125*5,0=-0,63 [C] Celkem: A+B+C=-2,51 [D]</p>													
		<p>položka zahrnuje: - dodání a pokládku nátěrového materiálu (měří se pouze natíraná plocha) - předznačení a reflexní úprava</p>													
75	917224	<p>SILNIČNÍ A CHODNÍKOVÉ OBRUBY Z BETONOVÝCH OBRUBNÍKŮ ŠÍŘ 150MM do bet.lože</p>	M	761,94	761,94	0,00	580,66	442 428,08	0,00	0,00	442 428,08	0,00	0,00%		

		<p>Položka zahrnuje:</p> <ul style="list-style-type: none"> - dodání čerstvého betonu (betonové směsi) požadované kvality, jeho uložení do požadovaného tvaru při jakémkoliv hustotě výztuže, konzistenci čerstvého betonu a způsobu hutnění, ošetření a ochranu betonu, - dodání a osazení výztuže, - dlažbu dna z lomového kamene, případně dokumentací předepsaný kamenný obklad stěn, - zhotovení nepropustného, mrazuvzdorného betonu a betonu požadované trvanlivosti a vlastností, - užití potřebných přísad a technologií výroby betonu, - zřízení pracovních a dilatačních spar, včetně potřebných úprav, výplně, vložek, opracování, očištění a ošetření, - bednění požadovaných konstr. (i ztracené) s úpravou dle požadované kvality povrchu betonu, včetně odbedňovacích a odsukávacích prostředků, - podpěrné konstr. (skruže) a lešení všech druhů pro bednění, uložení čerstvého betonu, výztuže a doplňkových konstr., vč. požadovaných otvorů, ochranných a bezpečnostních opatření a základů těchto konstrukcí a lešení, - vytvoření kotevních čel, kapes, náliček, a sedel, - zřízení všech požadovaných otvorů, kapes, výklenků, prostupů, dutin, drážek a pod., vč. ztižení práce a úprav kolem nich, - úpravy pro osazení výztuže, doplňkových konstrukcí a vybavení, - úpravy povrchu pro položení požadované izolace, povlaků a nátěrů, případně vyspravení, - ztižení práce u kabelových a injektážních trubek a ostatních zařízení osazovaných do betonu, - konstrukce betonových kloubů, upevnění kotevních prvků a doplňkových konstrukcí, - nátěry zabraňující soudržnost betonu a bednění, - výplň, těsnění a tmelení spar a spojů, - opatření povrchů betonu izolací proti zemní vlhkosti v částech, kde přijdou do styku se zeminou nebo kamenivem, - případné zřízení spojovací vrstvy u základů, - úpravy pro osazení zařízení ochrany konstrukce proti vlivu bludných proudů. <p>Nezahrnuje mříž a zábradlí.</p>											
78	918358	<p>PROPUSTY Z TRUB DN 600MM</p> <p>SOD</p> <p>13,28=13,28 [A]</p> <p>ZBV Dodatek 2</p> <p>a - propustek v km 4.151 10,5=10,50 [A]</p> <p>b - propustek v km 3.930 2,5=2,50 [B]</p> <p>c - propustek v km 3.920 13,73=13,73 [C]</p> <p>Celkem: A+B+C=26,73 [D]</p> <p>ZBV 12</p> <p>r - propustek-0553 5,1=5,10 [D]</p> <p>ΣΣ 26,73+5,10=31,83</p>	M	13,28	45,11	31,83	4 406,53	58 518,72	0,00	140 259,85	198 778,57	140 259,85	239,68%
		<p>Položka zahrnuje:</p> <ul style="list-style-type: none"> - dodání a položení potrubí z trub z dokumentací předepsaného materiálu a předepsaného průměru - případné úpravy trub (zkrácení, šikmé seříznutí) <p>Nezahrnuje podkladní vrstvy a obetonování.</p>											
79	91836	<p>PROPUSTY Z TRUB DN 800MM</p> <p>SOD</p> <p>18,27=18,27 [A]</p> <p>ZBV Dodatek 1</p> <p>-18,27=-18,27 [A]</p> <p>25,29=25,29 [B]</p> <p>Celkem: A+B=7,02 [C]</p>	M	18,27	25,29	7,02	6 897,35	126 014,58	0,00	48 419,40	174 433,98	48 419,40	38,42%
		<p>Položka zahrnuje:</p> <ul style="list-style-type: none"> - dodání a položení potrubí z trub z dokumentací předepsaného materiálu a předepsaného průměru - případné úpravy trub (zkrácení, šikmé seříznutí) <p>Nezahrnuje podkladní vrstvy a obetonování.</p>											
80	919113	<p>ŘEZÁNÍ ASFALTOVÉHO KRYTÍ VOZOVEK TL DO 150MM</p> <p>tl.prům.130 mm</p> <p>7.97+7.91+6374+23.41+7.85+7.47+44.62+22.07+5.92+6.36+6,2+11.43+8.27+12.75+10.98+3.43+6,63+3.94=6 571,21 [A]</p> <p>položka zahrnuje řezání vozovkové vrstvy v předepsané tloušťce, včetně spotřeby vody</p>	M	6 571,21	6 571,21	0,00	119,16	783 025,38	0,00	0,00	783 025,38	0,00	0,00%

81	919121	REZÁNÍ BETON KRYTU VOZOVEK TL DO 50MM tl.prům.50 mm 7.97+3.92+6374-160+23.41+7.85+7.47+44.62+22.07+5.92+8.68+6.63+3.94=6 356,48 [A] položka zahrnuje řezání vozovkové vrstvy v přeepsané tloušťce, včetně spotřeby vody	M	6 356,48	6 356,48	0,00	155,17	986 335,00	0,00	0,00	986 335,00	0,00	0,00%
82	931324	TĚSNĚNÍ DILATAČ SPAR ASF ZÁLIVKOU MODIFIK PRŮR DO 400MM2 10x40 SOD 6345+438+1610+2667+2*225+167,67+233+3*2*9,5=11 967,67 [A] ZBV 12 k - svah1400 80,0=80,00 [A] n - svahy strmé 220+59=279,00 [B] q - doplnění svodidla 10=10,00 [C] Celkem: A+B+C=369,00 [D] ΣΣ 369,00	M	11 967,67	12 336,67	369,00	41,45	496 059,92	0,00	15 295,05	511 354,97	15 295,05	3,08%
83	931325	TĚSNĚNÍ DILATAČ SPAR ASF ZÁLIVKOU MODIFIK PRŮR DO 600MM2 deska pod betonová svodidla - 60x10 SOD (1252-2*32)*1,5/4=445,50 [A] ZBV 12 j - úprava zábrany 388,0*0,75/4=72,75 [B] ΣΣ 72,75	M	445,50	518,25	72,75	73,42	32 708,61	0,00	5 341,31	38 049,92	5 341,31	16,33%
84	935111	ŠTĚRBINOVÉ ŽLABY Z BETONOVÝCH DÍLCŮ ŠÍŘ DO 400MM VÝŠ DO 500MM BEZ OBRUBY vč.bet.lože SOD 60+165=225,00 [A] ZBV 12 m - štěrbinový žlab -5=-5,00 [A] ΣΣ -5,00	M	225,00	220,00	-5,00	3 109,20	699 570,00	-15 546,00	0,00	684 024,00	-15 546,00	-2,22%
85	935212	PŘÍKOPOVÉ ŽLABY Z BETON TVÁRNIC ŠÍŘ DO 600MM DO BETONU TL 100MM 78+67+84+80+106+38+16+54+30=553,00 [A] položka zahrnuje: - dodávku a uložení příkopových tvárnic přeepsané rozměru a kvality - dodání a rozproštění lože z přeepsané kvality v přeepsané tloušťce - veškerou manipulaci s materiálem, vnitrostaveništní i mimostaveništní dopravu - ukončení, patky, spárování - měří se v metrech běžných délky osy žlabu	M	553,00	553,00	0,00	1 077,65	595 940,45	0,00	0,00	595 940,45	0,00	0,00%
86	935812	ŽLABY A RIGOLY DLAŽDENÉ Z KOSTEK DROBNÝCH DO BETONU TL 100MM Rigol - dlažba z drobných kostek do lože z betonu C25/30XF3 tl.0.15 (393+45)*0,5=219,00 [A] položka zahrnuje: - dodání a uložení přeepsané dlažebního materiálu v požadované kvalitě do přeepsané tvaru a v přeepsané šířce - dodání a rozproštění lože z přeepsané materiálu v přeepsané tloušťce a šířce - úpravu napojení a ukončení - vnitrostaveništní i mimostaveništní dopravu - měří se v vydlážděná plocha.	M2	219,00	219,00	0,00	1 623,65	355 579,35	0,00	0,00	355 579,35	0,00	0,00%
87	93827	BROUŠENÍ KRYTU BETONOVÝCH VOZOVEK 5128,56=5 128,56 [A]	M2	5 128,56	5 128,56	0,00	208,46	1 069 099,62	0,00	0,00	1 069 099,62	0,00	0,00%

		položka zahrnuje očištění předepsaným způsobem včetně odklizení vzniklého odpadu											
88	966842	ODSTRANĚNÍ OPLOCENÍ Z DRÁT PLETIVA	M	62,86	70,86	8,00	140,81	8 851,32	0,00	1 126,48	9 977,80	1 126,48	12,73%
		kompletní odstranění vč.odvozu a uložení na skládku, vč.poplatku za skládku											
		SOD 62,86=62,86 [A]											
		ZBV Dodatek 2 c - propustek v km 3.920 4,0=4,00 [A] a - propustek v km 4.151 zábrana proti pádu kamenů (vč. obnovy sloupků) 4,0=4,00 [B] Celkem: A+B=8,00 [C]											
		- položka zahrnuje veškerou manipulaci s vybouranou sutí a hmotami včetně uložení na skládku. Nezahrnuje poplatek za skládku, který se vykazuje v položce 0141** (s výjimkou malého množství bouraného materiálu, kde je možné poplatek zahrnout do jednotkové ceny bourání – tento fakt musí být uveden v doplňujícím textu k položce) - položka zahrnuje veškeré další práce plynoucí z technologického předpisu a z platných předpisů , - položka zahrnuje i odstranění sloupků z jiného materiálu, odstranění vrat a vrátek.											
		Nové položky											
101	91267	ODRAZKY NA SVODIDLA	KUS	0,00	196,00	196,00	230,00	0,00	0,00	45 080,00	45 080,00	45 080,00	100,00%
		Cena pol. 91267 převzata z OTSKP 2019											
		SOD											
		ZBV Dodatek 1 196,0=196,00 [A]											
		- kompletní dodávka se všemi pomocnými a doplňujícími pracemi a součástmi											
102	89722	VPUŠTĚNÍ KANALIZAČNÍ HORSKÁ KOMPLETNÍ Z BETON DÍLCŮ	KUS	0,00	2,00	2,00	21 700,00	0,00	0,00	43 400,00	43 400,00	43 400,00	100,00%
		Cena pol. 89722 převzata z OTSKP 2019											
		SOD											
		ZBV Dodatek 2 a - propustek v km 4.151 1=1,00 [A] c - propustek v km 3.920 1=1,00 [B] Celkem: A+B=2,00 [C]											
		položka zahrnuje: - dodávku a osazení předepsaných dílů včetně mříže - výplň, těsnění a tmelení spar a spojů, - opatření povrchů betonu izolaci proti zemní vlhkosti v částech, kde přijdou do styku se zeminou nebo kamenivem, - předepsané podkladní konstrukce											
103	966841	ODSTRANĚNÍ OPLOCENÍ DŘEVĚNÉHO	M	0,00	10,00	10,00	151,00	0,00	0,00	1 510,00	1 510,00	1 510,00	100,00%
		Cena pol. 966841 převzata z OTSKP 2019											
		SOD											
		ZBV Dodatek 1 10m výšky 2m, vč. uložení 10m=10,00 [A]											
		- položka zahrnuje veškerou manipulaci s vybouranou sutí a hmotami včetně uložení na skládku. Nezahrnuje poplatek za skládku, který se vykazuje v položce 0141** (s výjimkou malého množství bouraného materiálu, kde je možné poplatek zahrnout do jednotkové ceny bourání – tento fakt musí být uveden v doplňujícím textu k položce) - položka zahrnuje veškeré další práce plynoucí z technologického předpisu a z platných předpisů , - položka zahrnuje i odstranění sloupků z jiného materiálu, odstranění vrat a vrátek.											
104	76291	DŘEVĚNÉ OPLOCENÍ Z ŘEZIVA	M2	0,00	20,00	20,00	1 380,00	0,00	0,00	27 600,00	27 600,00	27 600,00	100,00%
		Cena pol. 76291 převzata z OTSKP 2019											
		SOD											
		ZBV Dodatek 1 10*2=20,00 [A]											
		- položky tesařských konstrukcí zahrnují kompletní konstrukci, včetně úprav řeziva (i impregnaci, povrchové úpravy a pod.), spojovací a ochranné prostředky, upevňovací prvky, lemování, lištování, spárování, není-li zahrnut v jiných položkách, i nátěr konstrukci, včetně úpravy povrchu před nátěrem.											
105	767912R	OPLOCENÍ Z DRÁTĚNÉHO PLETIVA POZINKOVANÉHO VYSOKOPEVNOSTNÍHO	KPT	0,00	1,00	1,00	10 851,40	0,00	0,00	10 851,40	10 851,40	10 851,40	100,00%

		<ul style="list-style-type: none"> - dodání čerstvého betonu (betonové směsi) požadované kvality, jeho uložení do požadovaného tvaru při jakémkoliv hustotě výztuže, konzistenci čerstvého betonu a způsobu hutnění, ošetření a ochranu betonu, - zhotovení nepropustného, mrazuvzdorného betonu a betonu požadované trvanlivosti a vlastností, - užití potřebných přísad a technologií výroby betonu, - zřízení pracovních a dilatačních spar, včetně potřebných úprav, výplně, vložek, opracování, očištění a ošetření, - bednění požadovaných konstr. (i ztracené) s úpravou dle požadované kvality povrchu betonu, včetně odbedňovacích a odkružovacích prostředků, - podpěrné konstr. (skruže) a lešení všech druhů pro bednění, uložení čerstvého betonu, výztuže a doplňkových konstr., vč. požadovaných otvorů, ochranných a bezpečnostních opatření a základů těchto konstrukcí a lešení, - vytvoření kotevnicích čel, kapes, nálitků, a sedel, - zřízení všech požadovaných otvorů, kapes, výklenků, prostupů, dutin, drážek a pod., vč. zřízení práce a úprav kolem nich, - úpravy pro osazení výztuže, doplňkových konstrukcí a vybavení, - úpravy povrchu pro položení požadované izolace, povlaků a nátěrů, případné vyspravení, - zřízení práce u kabelových a injektážních trubek a ostatních zařízení osazovaných do betonu, - konstrukce betonových kloubů, upevnění kotevnic prvků a doplňkových konstrukcí, - nátěry zabraňující soudržnost betonu a bednění, - výplň, těsnění a tmelení spar a spojů, - opatření povrchů betonu izolaci proti zemní vlhkosti v částech, kde přijdou do styku se zeminou nebo kamenivem, - případné zřízení spojovací vrstvy u základů, - úpravy pro osazení zařízení ochrany konstrukce proti vlivu bludných proudů 											
110	966358	BOURÁNÍ PROPUSTŮ Z TRUB DN DO 600MM	M	0,00	15,60	15,60	2 120,00	0,00	0,00	33 072,00	33 072,00	33 072,00	100,00%
		Cena pol. 966358 převzata z OTSKP 2019											
		SOD											
		ZBV Dodatek 2 a - propustek v km 4.151 10,5=10,50 [A] ZBV 12 r - propustek-0553 5,1=5,10 [B] Σ 10,50+5,10=15,60											
		položka zahrnuje: - odstranění trub včetně případného obetonování a lože - veškeré pomocné konstrukce (lešení a pod.) - veškerou manipulaci s vybouranou suti a hmotami včetně uložení na skládku. Nezahrnuje poplatek za skládku, který se vyžaduje v položce 0141** (s výjimkou malého množství bouraného materiálu, kde je možné poplatek zahrnout do jednotkové ceny bourání – tento fakt musí být uveden v doplňujícím textu k položce) - veškeré další práce plynoucí z technologického předpisu a z platných předpisů - nezahrnuje bourání čel, vtokových a výtokových jímek, odstranění zábradlí											
111	96715	VYBOURÁNÍ ČÁSTI KONSTRUKCI BETON	M3	0,00	10,26	10,26	3 760,00	0,00	0,00	38 577,60	38 577,60	38 577,60	100,00%
		Cena pol. 96715 převzata z OTSKP 2019						0,00	0,00	0,00	0,00	0,00	
		SOD											
		ZBV Dodatek 2 h - plomba (poplatek za skládku v pol. č. 014102.B) (2.4*0.4+2*0.4*0.15)*9,5=10,26 [A] - položka zahrnuje veškerou manipulaci s vybouranou suti a hmotami včetně uložení na skládku. Nezahrnuje poplatek za skládku, který se vyžaduje v položce 0141** (s výjimkou malého množství bouraného materiálu, kde je možné poplatek zahrnout do jednotkové ceny bourání – tento fakt musí být uveden v doplňujícím textu k položce) - položka zahrnuje veškeré další práce plynoucí z technologického předpisu a z platných předpisů											
112	711111	IZOLACE BĚŽNÝCH KONSTRUKCÍ PROTI ZEMNÍ VLHKOSTI ASFALTOVÝMI NÁTĚRY	M2	0,00	95,48	95,48	107,00	0,00	0,00	10 216,36	10 216,36	10 216,36	100,00%
		Cena pol. 711111 převzata z OTSKP 2019											
		SOD											
		ZBV Dodatek 2 a - propustek v km 4.151 3*1,17*10,5=36,86 [A] b - propustek v km 3.930 3*1,17*2,5=8,78 [B] c - propustek v km 3.920 3*1,21*13,73=49,84 [C] Celkem: A+B+C=95,48 [D]											
113	2960	OSTATNÍ POŽADAVKY - ODBORNÝ DOZOR	hod	0,00	200,00	200,00	429,44	0,00	0,00	85 888,00	85 888,00	85 888,00	100,00%

		Cena položky 02960 dle nejnižší ze 4 cenových nabídek (Strabag) + 10 % SOD ZBV 12 j - úprava zábrany - Hlídky zhotovitele upozorňující na pád kamenů 1*10*20=200,00 [A] ΣΣ 200,00												
114	932102R	ZÁBRANA PROTI PÁDU KAMENŮ - DEMONTÁŽ Cena položky 932102R dle nejnižší ze 3 cenových nabídky (Vesiba) + 15 % SOD ZBV 12 j - úprava zábrany 129,19+223,87=353,06 [A] ΣΣ 353,06	M	0,00	353,06	353,06	310,50	0,00	0,00	109 625,13	109 625,13	109 625,13	100,00%	
115	74301R	UPRAVA STOŽARŮ Cena položky 74301R na základě cenové nabídky správce (CETIN) + 15 % SOD ZBV 12 j - úprava zábrany 3=3,00 [A] ΣΣ 3,00	KUS	0,00	3,00	3,00	7 165,27	0,00	0,00	21 495,81	21 495,81	21 495,81	100,00%	
116	289972	OPLÁSTĚNÍ (ZPEVNĚNÍ) Z GEOMRÍŽOVIN Cena položky 289972 dle OTSKP 2021 SOD ZBV 12 k - svah 1400 zpevnění svahu 45*3+80*4=455,00 [A] n - svahy strmé zpevnění svahu (220+59)*4+59*3=1 293,00 [B] Celkem: A+B=1 748,00 [C] ΣΣ 1748,00	M2	0,00	1 748,00	1 748,00	143,00	0,00	0,00	249 964,00	249 964,00	249 964,00	100,00%	
117	935161	MIKROŠTĚRBINOVÉ ŽLABY S PRERUŠOVANOU ŠTĚRBINOU BEZ VNITŘNÍHO SPÁDU Cena položky 935161 z OTSKP 2021 SOD ZBV 12 o - mikroštěrbina 16,0=16,00 [A] ΣΣ 16,00	M	0,00	16,00	16,00	1 930,00	0,00	0,00	30 880,00	30 880,00	30 880,00	100,00%	
		Celkem						172 441 210,71	-3 579 532,67	10 445 650,49	179 307 328,53	6 866 117,82	3,98%	

STRABAG a.s.
Na Bělidle 198/21
150 00, Praha 5 – Smíchov
IČ: 60838744,
DIČ: CZ60838744

Krajská správa a údržba silnic Středočeského kraje
Zborovská 11
150 21 Praha 5
p. Ing. Milan Fiala, p. Ing. Milan Peška
TDS: p. Miroslav Valenta

Vyřizuje:
Josef Nejedlík



Naše značka:
SO 101 + 111 Dlažby břehů

09.06.2021

Předmět: Oznámení o zjištění skutečnosti

Název stavby: II/102 hr. hl. města Prahy-Štěchovice, rekonstrukce. ETAPA I.

V souladu se smlouvou o dílo č. S-0656/DOP/2019, články 8.11 až 8.14 Vás informujeme o následující zjištěné skutečnosti.

Na základě zaslání návrhu Povodí Vltavy (příloha) na změnu konstrukčního řešení provádění břehového opevnění na straně levého břehu nádrže Vrané nad Vltavou v úsecích staničení stavby 1,4 - 1,48 Km (80 M) 5,98-6,20 Km (220 M) a 6,36 – 6,419 Km (59 m), Vás žádáme v souladu se smlouvou o písemný pokyn, jak v realizaci díla pokračovat.

S ohledem na zjištěnou skutečnost a již schválenou RDS stavby, toto bylo projednáno s projektantem a AD stavby a změna úpravy břehů bude v případě vašeho souhlasného pokynu zapracována do RDS.

Tento požadavek bude mít vliv na změnu soupisu prací a může mít vliv na konečný termín dokončení celé stavby.

S přátelským pozdravem

Josef Nejedlík





POVODÍ VLTAVY

Povodí Vltavy, státní podnik
závod Dolní Vltava
Grafická 36
150 21 Praha 5



KOMERČNÍ BANKA, a.s. PRAHA 5
Č.ú.: 31632051/0100

Krajská správa a údržba silnic Středočeského kraje
Ing. Milan Fiala
technický náměstek pro oblast Benešov a Kutná Hora
Zborovská 11
150 21 Praha 5

KSUS Středočeského kraje
Centrální podatelna

8990725775
Ev. č.: **14837/2020-KSU**
Listy/přil.: 18.3.2020 - 0:00 0:00
Číslo jednací:

VÁŠ DOPIS ZNAČKY/ZE DNE

NAŠE ZNAČKA
PVL-19772/2020/253

VYŘIZUJELINKA
Ing. Markéta Bártová/243
marketa.bartova@pvl.cz

DATUM
13.3.2020

VEC - Návrh na změnu konstrukčního řešení provádění úseků břehového opevnění v rámci opravy komunikace II/102 Praha - Štěchovice, I. etapa

Obracíme se na Vás jako na zástupce investora opravy úseku komunikace II/102 Praha - Štěchovice, I. Etapa - s žádostí o prověření možnosti zpětného doplnění konstrukce břehového opevnění v některých úsecích na levém břehu nádrže Vrané dle původního provedení. Jedná se o úseky ve st. 1,4 - 1,48 (80 m), 5,98 - 6,20 (220 m) a 6,36 - 6,419 (59 m)

Zpracovaná RDS v některých úsecích navrhuje umístění gabionových stěn v místech, kde dříve bylo opevnění břehu kamennou rovnalinou nebo dlažbou do betonu. Toto řešení je dle projektanta navrženo s ohledem na zajištění statické odolnosti svahu komunikace na straně bezpečnosti proti posunu, tam kde projekt předpokládá větší příčné sklony břehu.

Žádáme o zvážení našeho návrhu, s ohledem na skutečný příčný sklon v místě stavby a z důvodu zachování pohledové celistvosti a jednotnosti konstrukcí opevnění levého břehu, tak aby opevnění komunikace bylo provedeno z kamene do betonového lože či kamennou rovnalinou, tak jak je to prováděno v ostatních částech stavby, kde se v rámci stavby opravují břehy a kde byl původně břeh také proveden uložením kamene do betonového lože či opevněn kamennou rovnalinou.

S pozdravem



Ing. Libor Peška

vedoucí střediska - Vltava kaskáda

Co :vlastní

Povodí Vltavy,
státní podnik
závod Dolní Vltava 19
Grafická 36, 150 21 Praha 5



STRABAG a.s.
Na Bělidle 198/21
150 00, Praha 5 – Smíchov
IČ: 60838744,
DIČ: CZ60838744

Krajská správa a údržba silnic Středočeského kraje
Zborovská 11
150 21 Praha 5
p. Ing. Milan Fiala, p. Ing. Milan Peška
TDS: p. Ing. Miloš Klekner

Vyřizuje:
Josef Nejedlík



Naše značka:
SO 101 + 111 Mikrožlaby u kempu

26.03.2020

Předmět: Oznámení o zjištění skutečnosti

Název stavby: II/102 hr. hl. města Prahy-Štěchovice, rekonstrukce. ETAPA I.

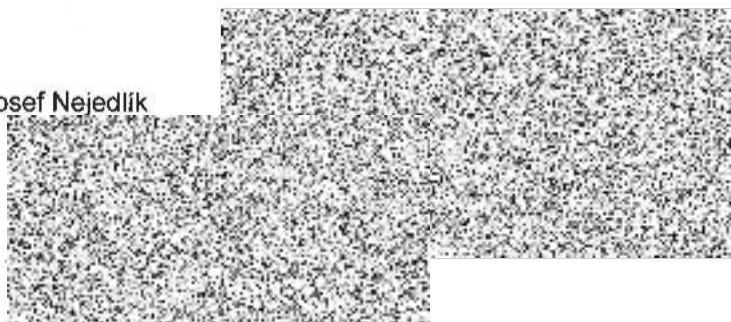
V souladu se smlouvou o dílo č. S-0656/DOP/2019, články 8.11 až 8.14 Vás informujeme o následující nové zjištěné skutečnosti.

Při projednávání postupu prací na pravé polovině vozovky v úseku km 5,600 (u vjezdu do kempu v Měchenicích) byl vznesen požadavek Obce Měchenice na vyřešení odvodnění sjezdu do areálu kempu.

S ohledem na zjištěnou skutečnost a navrženou RDS stavby, Vás tímto žádáme v souladu se smlouvou o dílo o písemný pokyn, jak v realizaci díla pokračovat. Tento požadavek bude mít vliv na změnu soupisu prací.

S přátelským pozdravem

Josef Nejedlík



STRABAG

STRABAG a.s.
Na Bělidle 198/21
150 00, Praha 5 – Smíchov
IČ: 60838744,
DIČ: CZ60838744

Krajská správa a údržba silnic Středočeského kraje
Zborovská 11
150 21 Praha 5
p. Ing. Milan Fiala, p. Ing. Milan Peška
TDS: p. Ing. Miloš Klekner

Vyřizuje:
Josef Nejedlík



Naše značka:
SO 203 most ev.č. 102-010,
SO 252 Opěrné zdi Praha - Mechenice –
vpravo, Bourání ŽB zdí a římsy

22.10.2020

Předmět: Oznámení o zjištění skutečnosti

Název stavby: II/102 hr. hl. města Prahy-Štěchovice, rekonstrukce. ETAPA I.

V souladu se smlouvou o dílo č. S-0656/DOP/2019, články 8.11 až 8.14 Vás informujeme o následující nové zjištěné skutečnosti.

Dle požadavku DI Policie ČR z jednání ze dne 29.7.2020 ohledně napojení ocelového svodidla před a za mostem SO 203 vyplynula následující skutečnost i u objektu SO 252 zdi 52.

Na mostě bude dle PDPS ponecháno mostní ocelové svodidlo, před mostem bude napojeno na betonové svodidla v minimální délce dle TP (Delta Blok 80 AS-R/H2 – délka 82 metrů) osazené na římsy zdi 52 a tím dojde i ke změně tvaru této římsy.

Při bourání původní ŽB římsy na zdi 52 byla zastižena pracovní spára mezi římsou a původní ŽB zdí v jiné nižší úrovni než dle PDPS, čímž dochází ke změně objemu bouracích prací a následně změna objemu nově budované ŽB římsy.

Při bourání původní ŽB zdi 51 byl zjištěn větší rozsah zdi než dle PDPS, čímž dochází ke změně objemu bouracích prací.

S ohledem na zjištěnou skutečnost a navrženou RDS stavby, Vás tímto žádáme v souladu se smlouvou o dílo o písemný pokyn, jak v realizaci díla pokračovat. Tento požadavek bude mít vliv na změnu soupisu prací.

S přátelským pozdravem

Josef Nejedlík

STRABAG a.s.
Ústřední 423/62
102 00 Praha 10/Česká republika

Tel. +420 272 701-667
Fax: +420 272 701-701

Československá obchodní banka, a.s.
IBAN: CZ02 0300 0000 0001 1207 1233
BIC/SWIFT: CEKOCZPPXXX

Sídlo společnosti: Kačírkova 982/4, 158 00 Praha 5 - Jinonice. Zápis v obchodním rejstříku: Městský soud v Praze, sp. zn. B 7634.
IČO 60838744, DIČ CZ60838744

strana 1 z 1

STRABAG a.s.
Na Bělidle 198/21
150 00, Praha 5 – Smíchov
IČ: 60838744, DIČ: CZ60838744

Krajská správa a údržba silnic Středočeského kraje
Zborovská 11
150 21 Praha 5
p. Ing. Milan Fiala, p. Ing. Milan Peška
TDS: p. Ing. Miloš Klekner

Vyřizuje:
Josef Nejedlik



Naše značka:
S0 101 + 111 Svah u kempu

13.11.2020

Předmět: Oznámení o zjištění skutečnosti

Název stavby: II/102 hr. hl. města Prahy-Štěchovice, rekonstrukce. ETAPA I.

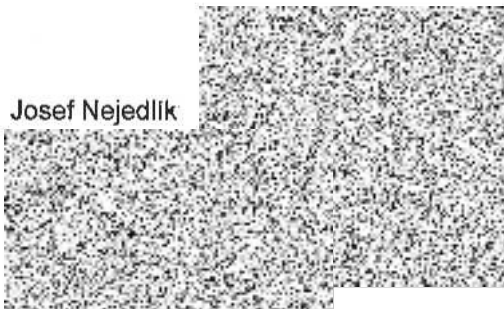
V souladu se smlouvou o dílo č. S-0656/DOP/2019, články 8.11 až 8.14 Vás informujeme o následující nové zjištěné skutečnosti.

Při provádění zemních prací na pravé polovině vozovky v úseku km 5,530 – 5,570 (mezi SO 203 a kempem v Měchenicích) bylo zjištěno, že zastížený svah a ukončení vozovky neodpovídá svahu, než bylo předpokládáno v PD. (betonová deska - římsa pod silničními svodidly pro ukončení vozovky u svahu a zanesená původní kamenná dlažba ve svahu ke kempu) Dále musí být doplněna i silniční svodidla s napojením na zábradelní svodidlo na most SO 203.

S ohledem na zjištěnou skutečnost a navrženou RDS stavby, Vás tímto žádáme v souladu se smlouvou o dílo o písemný pokyn, jak v realizaci díla pokračovat. Tento požadavek může mít vliv na změnu soupisu prací.

S přátelským pozdravem

Josef Nejedlik



ZÁZNAM Z JEDNÁNÍ

Jednání se konalo dne: **20. 2. 2020** v sídle Policie ČR OÚ odboru Praha-venkov ZÁPAD
Předmětem jednání byly akce: **II/102 hr. hl. m. Prahy – Štěchovice, rekonstrukce**
Účastníci jednání: dle přiložené prezenční listiny, která je nedílnou součástí tohoto záznamu

Předmětem jednání bylo definitivní řešení zábrany proti pádu kamenů a její ochrany svodidlem.

V původním řešení bylo před zábranou proti pádu kamenů osazeno ocelové svodidlo, při čemž svodidlo nemělo dostatečnou deformační zónu. V rámci stavby je navrženo pouhá výměna ocelového svodidla, při čemž žádným ocelovým svodidlem není možné zajistit dostatečnou deformační zónu.

S ohledem na výše uvedené požaduje DI Policie ČR odstranění ocelového svodidla a zábrany proti pádu kamenů v celém úseku a jejich nahrazení betonovým svodidlem.

Zapsal: Ing. Pavel Hrdina

Pontex s

PONTEX spol. s r.o.
14 Praha 4



Přílohy:

- Prezenční listina

PREZENČNÍ LISTINA

Název akce: II/102 hr. hl. m. Prahy – Štěchovice, rekonstrukce

Místo konání: Policie ČR OÚ odboru Praha-venkov ZÁPAD

Datum konání: 20. 2. 2020

jméno	organizace	telefon/mobil	e-mail	podpis
JAN PLEŠÁK	DI PČR PV-Západ			
Olga KOPŘIVOVÁ	Hlávkova			
PÁVEL HRDINA	PONTEx spol. s r.o.			

Středočeský kraj

v zastoupení

**Krajské správy a údržby silnic
Středočeského kraje, p.o.**

Ing. Aleš Čermák

Zborovská 11

Praha, 150 00

Čj : PX 2019

V Praze : 9. prosince 2019

Vyřizuje: Ing. Pavel Hrdina

tel.:

e-n:



Akce: II/102 hr. hl. m. Prahy – Štěchovice, rekonstrukce (1. etapa)

Věc: Vyjádření AD č. 18

Vážený pane inženýre,

na základě dotazu zhotovitele a TDS si dovoluji sdělit následující doporučení úpravy zábrany proti pádu kamenů vpravo v úseku km 0,210 – 0,560.

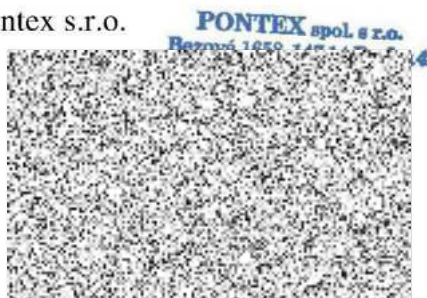
Pro dokončení právě probíhající etapy doporučuji:

- ponechat stávající zábranu proti pádu kamenů
- neosazovat ocelové svodidlo před zábranu proti pádu kamenů
- osadit přechodné dopravní značení tak, aby byla v úseku předmětné zábrany proti pádu kamenů snížena nejvyšší dovolená rychlost na 50 km/h (tzn. osadit dva páry svislých dopravních značek B20a a B26)

Výše uvedené řešení bylo projednáno s místně příslušným DI Policie ČR a silničním správním úřadem.

S pozdravem za Pontex s.r.o.

Ing. Pavel Hrdina



Středočeský kraj

v zastoupení

**Krajské správy a údržby silnic
Středočeského kraje, p.o.**

Ing. Aleš Čermák

Zborovská 11

Praha, 150 00

Čj : PX 2020

V Praze : 21. února 2020

Vyřizuje: Ing. Pavel Hrdina



Akce: II/102 hr. hl. m. Prahy – Štěchovice, rekonstrukce (1. etapa)

Věc: Vyjádření AD č. 21

Vážený pane inženýre,

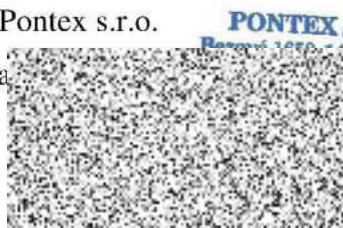
dovoluji si tímto vyjádření AD doplnit vyjádření AD č. 18 ve věci řešení svodidla před zábranou proti pádu kamenů v úseku km 0,210 – 0,560.

Na základě jednání s místně příslušným DI policii ČR sděluji, že definitivní stav řešení bude následující:

- Stávající ocelové svodidlo a zábrana proti pádu kamenů bude odstraněna
- V celém úseku bude osazeno jednostranné betonové prefabrikované svodidlo výšky min. 1,2m, které bude osazeno na betonovou monolitickou podkladní desku

S pozdravem za Pontex s.r.o.

Ing. Pavel Hrdina

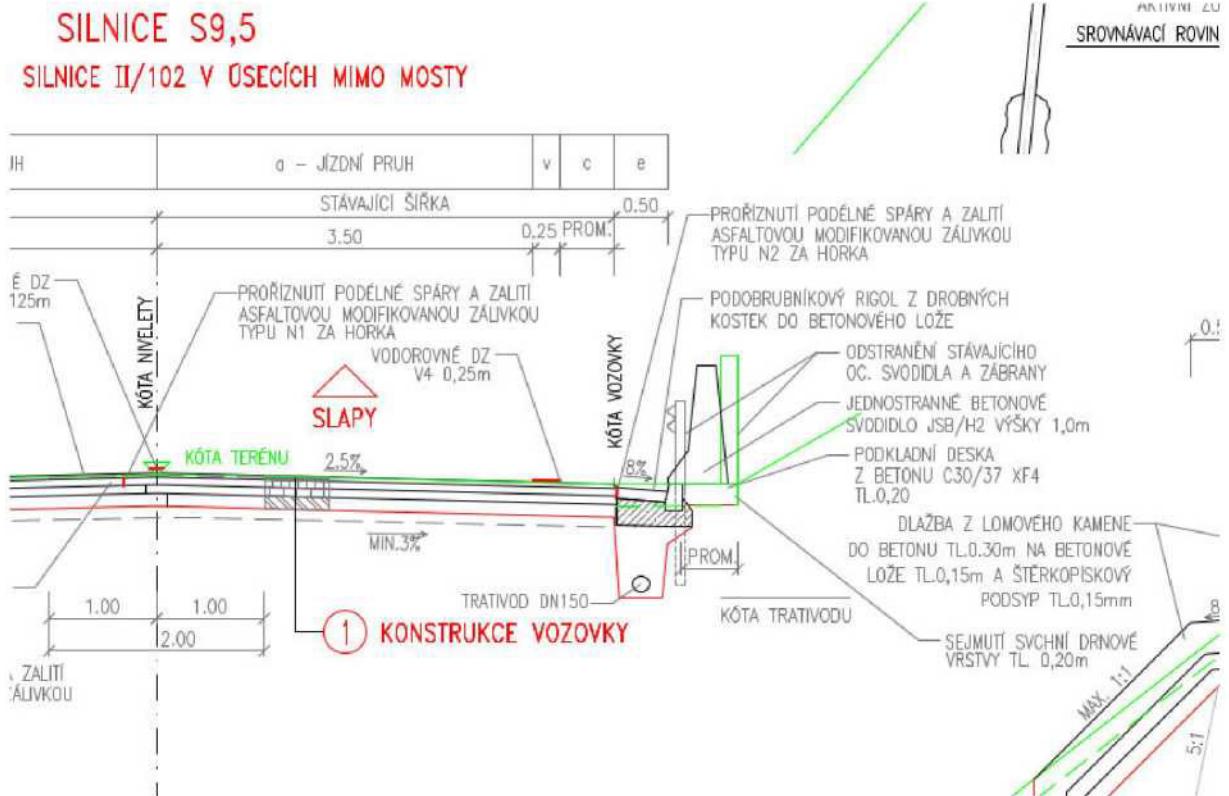


PONTEX spol. s r.o.
Bezová 1658, 147 14 Praha 4

Přílohy:

- Záznam z jednání ze dne 20. 2. 2020
- Vzorový příčný řez úpravy

Změna J – úprava zábrany proti pádu kamenů km 0,185 – 0,575





POVODÍ VLTAVY

Povodí Vltavy, státní podnik
závod Dolní Vltava
Grafická 36
150 21 Praha 5

TEL.: 257 099 111
FAX: 257 313 522

BANKOVNÍ SPOJENÍ:
KOMERČNÍ BANKA, a.s. PRAHA 5

č.ú.: 31632051/0100

Krajská správa a údržba silnic Středočeského kraje
Ing. Milan Fiala
technický náměstek pro oblast Benešov a Kutná Hora
Zborovská 11
150 21 Praha 5

VÁŠ DOPIŠ ZNAČKY/ZE DNE

NAŠE ZNAČKA
PVL-19772/2020/253

VYŘIZUJTE LINKA



DATUM
13.3.2020

VĚC Návrh na změnu konstrukčního řešení provádění úseku břehového opevnění v rámci opravy komunikace II/102 Praha - Štěchovice, I. etapa

Obracíme se na Vás jako na zástupce investora opravy úseku komunikace II/102 Praha – Štěchovice, I. Etapa - s žádostí o prověření možnosti zpětného doplnění konstrukce břehového opevnění v některých úsecích na levém břehu nádrže Vrané dle původního provedení. Jedná se o úseky ve st. 1,4 – 1,48 (80 m), 5,98 – 6,20 (220 m) a 6,36 – 6,419 (59 m)

Zpracovaná RDS v některých úsecích navrhuje umístění gabionových stěn v místech, kde dříve bylo opevnění břehu kamennou rovnáninou nebo dlažbou do betonu. Toto řešení je dle projektanta navrženo s ohledem na zajištění statické odolnosti svahu komunikace na straně bezpečnosti proti posunu, tam kde projekt předpokládá větší příčné sklony břehu.

Žádáme o zvážení našeho návrhu, s ohledem na skutečný příčný sklon v místě stavby a z důvodu zachování pohledové celistvosti a jednotnosti konstrukcí opevnění levého břehu, tak aby opevnění komunikace bylo provedeno z kamene do betonového lože či kamennou rovnáninou, tak jak je to prováděno v ostatních částech stavby, kde se v rámci stavby opravují břehy a kde byl původně břeh také proveden uložením kamene do betonového lože či opevněn kamennou rovnáninou.

S pozdravem



vedoucí střediska – Vltava kaskáda

Co vlastní



Povodí Vltavy,
státní podnik
závod Dolní Vltava 19
Grafická 36, 150 21 Praha 5



Povodí Vltavy, státní podnik – zápis v obchodním rejstříku: Městský soud v Praze, oddíl A, vložka 43594

Obchodní firma: Povodí Vltavy, státní podnik
Sídlo: Holečkova 3173/6, Smíchov, 150 00 Praha 5

IČO: 70889953
DIČ: CZ70889953

Středočeský kraj

v zastoupení

**Krajské správy a údržby silnic
Středočeského kraje, p.o.**

Ing. Aleš Čermák

Zborovská 11

Praha, 150 00

Čj : PX 2020

V Praze : 21. února 2020

Vyřizuje: Ing. Pavel Hrdina



Akce: II/102 hr. hl. m. Prahy – Štěchovice, rekonstrukce (I. etapa)

Věc: Vyjádření AD č. 20

Vážený pane inženýre,

na jednání z 21.1.2020 zástupce Povodí Vltavy sdělil, že žádá úpravu technického řešení násypového svahu vlevo v úseku km 1,400 – 1,480.

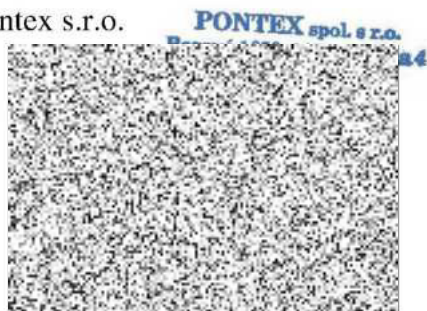
V rámci PDPS bylo zajištění svahu řešeno vložením geosyntetických výztužných prvků a lícového koše jako bednění pro vyskládání kamenů v líci svahu. Z jednání s Povodím Vltavy vyplynulo, že žádají provést změnu řešení svahu tak, aby svah byl opatřen dlažbou z lomového kamene do betonu.

S ohledem na tyto skutečnosti AD souhlasí se změnou technického řešení požadovaného Povodím Vltavy za následujících podmínek:

- Sklon dlážděného svahu bude max. 1:1
- V případě svahu se sklonem větším než 1:1,25 bude stabilita zlepšena uložením jednoosých geomříží HDPE pevnosti v tahu min. 50kN/m při 5% protažení a to ve dvou rovinách s tím, že obě geomříže bude zakotveny v podkladním betonu pro dlažbu
- Zásyp bude proveden nenamrzavou zeminou/kamenivem vhodnou do aktivní zóny
- Po odstranění stávajícího opevnění a provedení zazubení musí být provedeno zatřídění zeminy v násypu a posouzení stavu násypu geotechnikem, TDI a AD a to i s ohledem na výrobky geosyntetik uvažované pro zabudování

S pozdravem za Pontex s.r.o.

Ing. Pavel Hrdina



Přílohy:

- Vzorový příčný řez





ZÁZNAM Z JEDNÁNÍ

Jednání se konalo dne: **1. 10. 2019** na staveništi
Předmětem jednání byly akce: **II/102 hr. hl. m. Prahy – Štěchovice, rekonstrukce**
Účastníci jednání: dle přiložené prezenční listiny, která je nedílnou součástí tohoto záznamu

Předmětem jednání bylo řešení odvodnění silnice II/102 v úseku podél areálu hráze vodního díla Vrané nad Vltavou.

V rámci jednání byl zástupcům povodí Vltavy předložen schválený návrh řešení DSP a PDPS na odvodnění silnice II/102 a souběžné účelové komunikace. Zástupci Povodí Vltavy sdělili, že s návrhem odvodnění nyní nesouhlasí a požadují jeho úpravu dle následujících zásad:

- Štěrbínový žlab bude proveden v účelové komunikaci na straně silnice II/102 tzn. na straně účelové komunikace vzdálenější od stávajícího zděného oplocení
- Stávající odvodnění účelové komunikace bude zachováno
- Štěrbínový žlab bude vyústěn na svých koncích a u vjezdu do areálu Povodí Labe v km 1,620 tj.:
 - o skrz zídku 1,5985 (provrtání zídky)
 - o skrz stávající opevnění břehu nádrže dlažbou z lomového kamene v km 1,7705, která bude kvůli vybourána a obnovena, stávající kamenné patníky není nutné zachovat
 - o v km 1,620 v místě vjezdu do areálu Povodí Labe přípojkou do stávajícího odvodnění areálu povodí Labe. Přípojka do žlabu bude DN 200 a odtok ze žlabu do šachty bude DN 400.
- Štěrbínový žlab bude proveden spojitě pod sjezdem v km 1,740. Při obnově vjezdu bude štěrbina žlabu v místě sjezdu zaslepena a žlab bude překryt konstrukčními vrstvami sjezdu

Zástupci povodí Labe dále požadují prověřit možnost obnovy svodidla mezi účelovou komunikací a silnicí II/102, příp. jiný ochranný prvek.

Zapsal: Ing. Pavel Hrdina
Pontex spol.

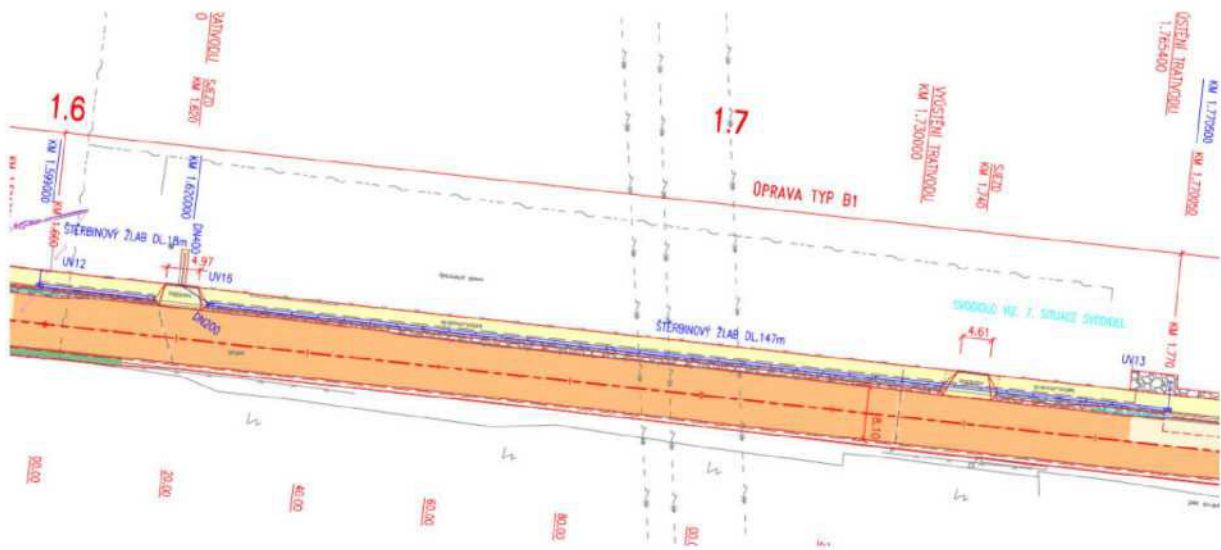
PONTEX spol. s r.o.
Bezová 1658, 147 14 Praha 4

Přílohy:

- Prezenční listina

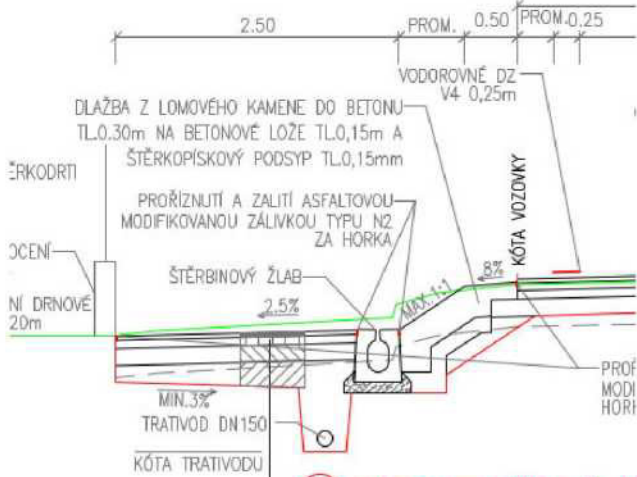


Změna M – úprava štěrbinového žlabu km 1,66 – 1,77 – část RDS



REKONSTR

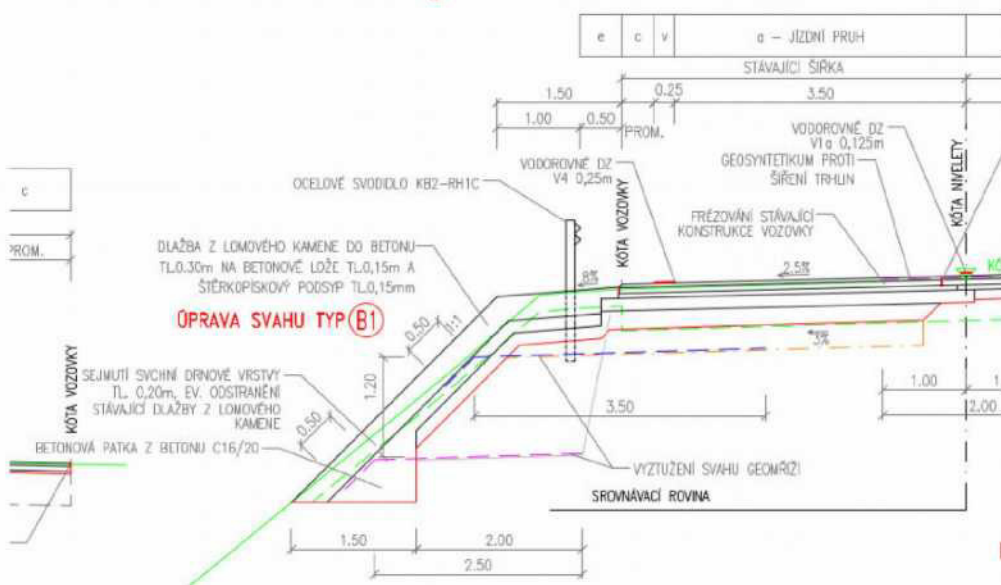
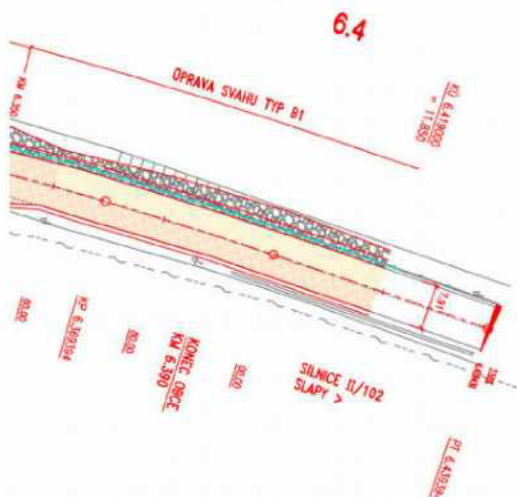
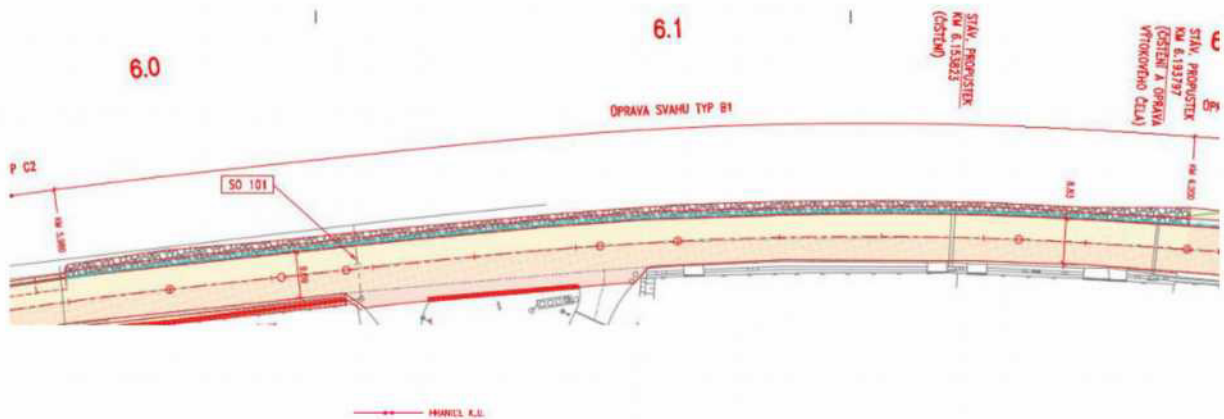
c	v



4 KONSTRUKCE ÚČELOVÉ KO

SROVNÁVACÍ ROVINA

Změna N – úprava svahu km 5,98 – 6,22 a 6,36 – KÚ – část RDS



OSA



Obec Měchenice

Hlavní 4
25206 Měchenice

Tel/fax:

Email:

IČO:

Bankovní
spojení:

389656349/0800
Česká spořitelna

Pontex, s.r.o.
Bezová 1658
147 14 Praha 4

V Měchenicích 25.3.2020
naše č.j.328/2020/OÚ

věc: Žádost o vyřešení odvodnění sjezdu

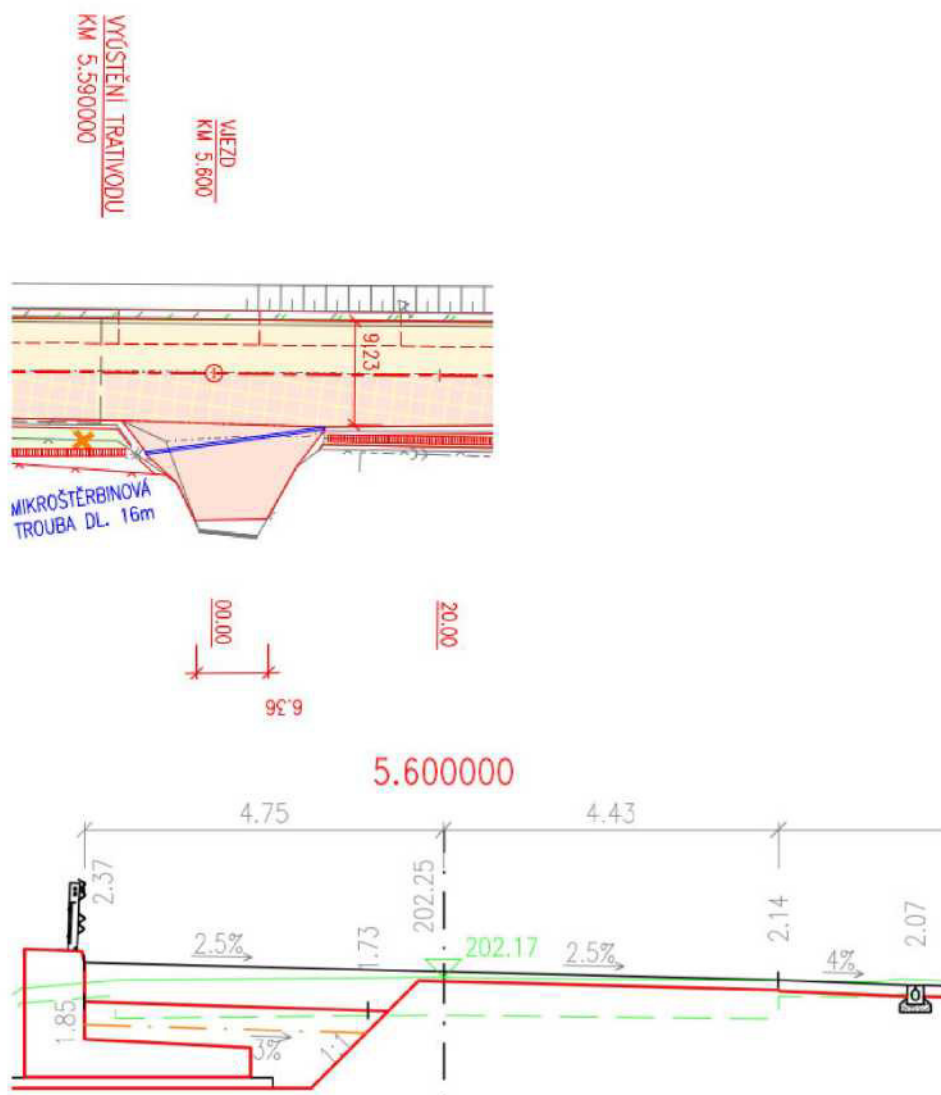
Obec Měchenice požaduje vyřešení odvodnění sjezdu do areálu kempu, kde preferuje štěrbinový žlab. Následně zajistí pravidelné čištění žlabu.

Lucie Hrušková
místostarostka



Změna O – doplnění mikroštěrbinové trouby v km 5,600

5.6



Záznam z jednání

na akci: II/102 hr. hl. m. Prahy - Štěchovice, rekonstrukce
konaného dne: 5. 3. 2020, na místě u kempu Měchenice

Jednání se účastnili:

Dle prezenční listiny, která je součástí záznamu.

Bylo projednáno a dohodnuto:

1.) Stavební úpravy v km 5.53–5.60 vpravo mezi Bojovským potokem a sjezdem do kempu

- Úpravy zahrnují:
 - úprava oplocení kempu.
 - kácení stromů za plotem kempu.
 - zřízení zpevněného příkopu.
 - úprava sjezdu do kempu.
- Stavební úpravy jsou na pozemcích komunikace.
- Harmonogram prací:
 - kácení stavba provede během již povolené uzavírky komunikace začátkem dubna (stávající plot bude zachován).
 - stavba požádá o prodloužení doby kácení.
 - zbytek prací stavba provede v polovině srpna včetně úpravy oplocení.

2.) Odvodnění sjezdu do kempu:

- Na místě bylo zjištěno, že je ve stávajícím stavu na sjezdu děrovaná trubka a přejízdny obrubník, který zabraňuje stékání dešťové vody z komunikace do kempu. Voda stékající z komunikace přetéká přes kemp na přilehlé sportovní hřiště.
- Vlastník kempu a obec Měchenice, požadují vyřešit odvodnění sjezdu do areálu kempu, preferují šterbinový žlab a nabízí zajištění pravidelného čištění žlabu.
- Investor prověří možnost osazení dodatečného odvodnění sjezdu včetně financování.
- Žádáme obec Měchenice o zaslání oficiální žádosti o vyřešení odvodnění sjezdu.

3.) Po jednání

Po jednání vlastník kempu upozornil na následující:

- Betonový sjezd na pozemek v km 5.7 vpravo:
 - pod sjezdem je propustek pod silnicí (2x bet. tr. DN cca 300 mm).
 - trubky propustku je nutno pročistit.
 - majitel má v plánu sjezd rozšířit o cca 2 m – bude jednat samostatně s KSÚS.

PONTEX, s.r.o.
Bezová 1658, 147 14 Praha 4

- Dřevěná mola v řece v km cca 5.5 – 6.0:
 - mola jsou majetkem soukromníků, jsou zde umístěna oficiálně s povolením povodí,
 - mola byla před cca 2 roky opravena,
 - žádá stavbu o jejich zachování.

Prosíme o prostudování záznamu a zaslání případných připomínek do pěti pracovních dní. V opačném případě bude požadován za odsouhlasený.

Zapsal:

Ing. Jan Gajzler (em-
5. 3. 2020



Přílohy záznamu:

- prezenční listina,
- detail koordinační situace ve stupni DSP, PDPS.

Rozdělovník:

Záznam rozeslán všem přítomným prostřednictvím mailové pošty.

-5,494
DL 130m

5,494-5,529
JSOM, DL 130m

5.5

KM 5.494352

ÚPRAVA TYP C3

KM 5.529013

5.6

ÚPRAVA TYP C2

WJEZD
KM 5.600

STÁV. PROPUSTEK
KM 5.638065
(ČISTĚNÍ
A OPRAVA VÝTOKU)

5,529-5,780
JSOM, DL 252m

5.7

Propustek
bet. 6.2x3.00

ZPEVNĚNÝ PŘÍKOP
DL 84 A 80m
684/1

SJEZD S PROPUSTKÍ
KM 5.694733

LÁVKA
KM 5.648281

9.23

9.00

9.00

2.50%
5.521000

2.50%
5.571000

DL 67m

ZPEVNĚNÝ PŘÍKOP
DL 59m

OPRAVA OPLOCENÍ

MOST EV. Č. 102-010
KM 5.503246

KM 5.496

STÁV. PROPUSTEK
KM 5.468700
(ČISTĚNÍ)

DSP, PDPS koordinace

828 826 825 827 828

684/4

828

684/3

482

481

683/1

PVC

832/2

832/1

676

673

674/1

Teč. voda soka

Předplacovaná
s cca 4m

BOJOVSKÝ POTOK

100

100

828/4

833

SO 203



Kalkulace - rozbor položky

VWB-2-19

Projekt: 841-DBIF- II/102 hr. hl. města Prahy-Štěchovice, et. 1							Nákladové středisko:			
16	SP:ZBV 12 - 3. Dodatek									
ČP	Název položky	MJ	Množství	JNDP	Celk. náklady	Výkon (na MJ podpol.)	MJ podpol	Množství podpol.	Nákl. na MJ podpol.	Počet jednotek podpol.
1.	j) Úprava zábrany proti pádu kamenů km 0,185 - 0,575									
1.1.	SO 101+SO 111 Rekonstrukce vozovky a úprava zemního tělesa									
1.1.10.	Nové položky									
1.1.10.1.	Zábrana proti pádu kamenů - demontáž		m	353,060	413,13	145.858,79				
I	Zábrana proti pádu kamenů - demontáž				413,13	145.858,97	5 m	m	70,612	2.065,64
D1	TDN - Dělník				139,48	49.246,22		hod	141,224	697,42
841.3305.114.V.1	RYPADLONAKLADAČ JCB 3CX SUPER-Proměnné náklady				153,04	54.033,71		Hod	70,612	765,22
221083041040	S - Tarif dopravného za hodinu - tří nápravy nad 12t				120,60	42.579,04		hod	70,612	603,00

Nákladové skupiny		na MJ položky (CZK)	na položku celkem (CZK)
1	MZDY	216,20	76.331,64
2	MECHANISMY	196,81	69.486,03
7	PLATY A OSTATNÍ NÁKLADY	0,12	41,12

	na MJ položky (CZK)	na položku celkem (CZK)
JNDP	413,13	145.859,68
Rozpočet		
VRN	57,26	20.216,22
Krytí (Režie + Zisk + VZP)	41,313	14.585,97
Nákladové riziko		
Cenové riziko		
Sleva		
JC/CČ	511,703 CZK	180.661,86 CZK

NABÍDKA

STAVBA: Štěchovice - demontáž zábrany proti pádu kamenů

Dodavatel: SAFEROAD Czech Republic s.r.o.

Plzeňská 666
330 21 Líně

IČ : 25229761

DIČ: CZ25229761

ZAPSÁNO V OBCHODNÍM REJSTŘÍKU VEDENÉHO KRAJSKÝM SOUDEM V PLZNI
ODDÍL C, VLOŽKA 10825

Držitel certifikátů systému řízení jakosti, environmentu a bezpečnosti práce dle ČSN EN
ISO 9001:2016, ČSN EN ISO 14001:2016, ČSN ISO 45001:2018

Řada dokladu : 500

Číslo dokladu : 215020

Platební podmínky : 30 dnů netto

Popis dodávky : demontáž

Způsob dopravy :

Obchodní zástupce:

Telefon

Místo určení: STRABAG a.s.

Kačírkova 982/4
158 00 Praha 5, Jinonice

Odběratel: STRABAG a.s.

Kačírkova 982/4
158 00 Praha 5, Jinonice

Datum pořízení : 05.11.2021

Platnost cenové nabídky : 05.12.2021

Předpokládaný termín realizace :

K rukám: Ing. Fila Pavel

Mobil :

E-mail :

řádek č.	Popis dodávky	JC bez DPH	Množství	CC bez DPH	Sleva %	CC bez DPH po slevě	DPH	CC s DPH
1	demontáž	310,00	353,06 m	109 448,60		109 448,60	0,00	109 448,60
	demontáž zábrany proti pádu kamenů							

109 448,60

Cena celkem po slevě bez DPH: 109 448,60

DPH celkem 0,00

Zaokrouhlení

CELKEM Kč 109 448,60

FAKTURACE DLE SKUTEČNÉHO PROVEDENÍ

PLATEBNÍ PODMÍNKY

30 dnů netto

Celková cena platí pouze při kompletní objednávce.

Při objednávce se zakázka řídí VSP SAFEROAD Czech Republic s.r.o. - dopravní značení (k dispozici na www.saferoad.cz)

OBJEDNÁVKY JE NUTNÉ ZASLAT V DOSTATEČNÉM PŘEDSTIHU PŘED TERMÍNEM REALIZACE

CENA DÍLA JE STANOVENA BEZ DPH, CENA DÍLA BUDE NAVÝŠENA O ZÁKONEM STANOVENOU DPH,
NEBUDE-LI SE NA DÍLO VZTAHOVAT REŽIM PŘENESENÍ DAŇOVÉ POVINNOSTI DLE §92e ZÁKONA O DANI

Plnění povinností zhotovitele vyplývajících z této nabídky, smlouvy, zejména plnění termínů provádění a dokončení díla, je podmíněno tím, že nedojde k přerušení prací z důvodu nouzového nebo krizového stavu, zejména k zákazu či přerušení práce z důvodu epidemie, pandemie nebo karantény na straně zaměstnanců zhotovitele nebo subdodavatelů a z toho vyplývajících opatření a omezení.

V takovém případě nebude zhotovitel sankcionován za neplnění smlouvy a neodpovídá za újmu, která objednateli vznikne.

PROVEDENÍ VDZ: dle platných ČSN a TP (ČSN EN 1436 + A1, ČSN EN 1423 + A1, Vzorové listy vodorovného dopravního značení VL 6.2)

CENOVÁ NABÍDKA S MONTÁŽÍ:

NABÍDKA JE VYTVOŘENA ZA PŘEDPOKLADU PROVEDENÍ PRACÍ VE VŠEDNÍ DEN. POKUD PROVÁDĚNÉ PRÁCE BUDOU POŽADOVÁNY ODBĚRATELEM V SOBOTU, NEDĚLI, NEBO VE SVÁTEK, BUDE NABÍDKA NAVÝŠENA O PŘÍPLATEK KE MZDĚ PRACOVNÍKŮ V TYTO DNY.

Vyšší platě, než Vás nabídka zaujala, zašlete objednávku na e-mail: plzen@saferoad.cz

a SAFEROAD company

V případě nejasností či dalších požadavků na dopracování nabídky se obraťte přímo na mne na tel. 602 105 819 (popř. e



Těšíme se na spolupráci s Vámi.

S přáním příjemného dne

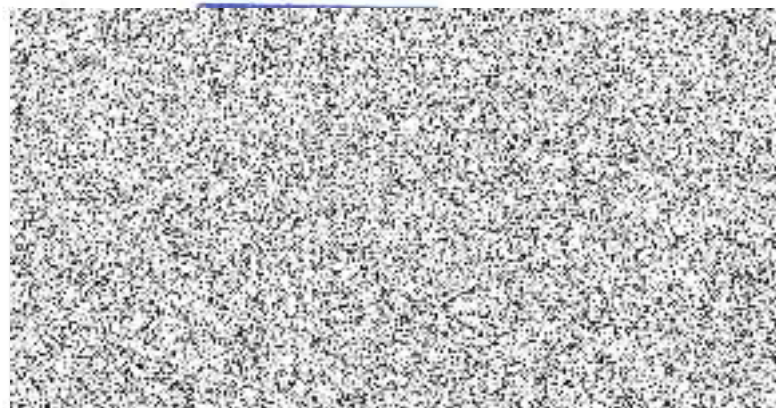
Hana Hrubá - kalkulace
SAFEROAD Czech Republic s.r.o.

DIREKCE TC
DĚLNICKÉ MZDY

pro rok 2020

Primární náklady (PKS)		
000 Odpracované hodiny	50 375,50	
030 Z toho přesčasové hod.	6 259,50	12,43%
050+051+052+053 PN, PÚ	12 086,00	23,99%
	TC/BH MOSTY	
Druh Označení		Kč/hod.
Spolu suma/hod. sazba	19 666 483,00	390,4
100 Základní mzda	5 734 454,00	113,8
120 Přeúčtování externí KO	0,00	
211 Dobrovolný příspěvek	0,00	0,0
252 Výkonnostní prémie	4 926 296,00	97,8
2** PŘÍPLATKY	4 926 296,00	97,8
331 Příplatek za přesčas	493 562,00	9,8
332 Přípl. za práci v noci	0,00	0,0
334 Příplatek za svátek	300 146,00	6,0
335 Přípl.za škodl. prostř.	0,00	0,0
3** PŘESČ.PRÁCE/ŠKODL.PŘOST	793 708,00	15,8
411 Stravné	964 923,00	19,2
416 Náhr.za použ.souk.auta	0,00	0,0
417 Cestovní náhrady	16 201,00	0,3
4** SPECIÁLNÍ NÁHRADY	981 124,00	19,5
5** SOCIÁLNÍ NÁKLADY	4 052 315,00	80,4
600 Kalkulovaná dovolená	1 360 206,00	27,0
602 Kalkulovaný svátek	523 963,00	10,4
604 Kalkulované odstupné	110 469,00	2,2
606 Kalkulovaná bezp. práce	274 100,00	5,4
607 Kalk.nákl. za nezam. ZTP	0,00	0,0
650 Pojištění z kalk.nákladů	649 846,00	12,9
6** KALKULOVANÉ NÁKLADY	2 918 584,00	57,9
701 Náhrada za prac.neschopnost	188 876,00	3,7
711 Náhrada za pracovní úraz	8 399,00	0,2
721 Placené volno	62 727,00	1,2
7** Placené volno, PN/PU	260 002,00	5,2
Spolu suma/hod. sazba	19 666 483,00	390,4

Režie 10% 39,04
Hodinová sazba vč. režie 10 % 429,44



MKS

Praha s.r.o.

Upravená 247/17, 102 00 Praha 10

www.mkspraha.cz

Josef Nejedlík
Oblast Mosty
Vedoucí provozní jednotky
STRABAG a.s.
Kačírkova 982/4
158 00 Praha 5 - Jinonice

Věc: **Cenová nabídka**

Akce: HLÍDÁNÍ SKAL ŠTĚCHOVICE 1. ETAPA

Dobrý den,

posílám cenovou nabídku na hlídání pracovního prostoru před padajícím kamením:

Cena:

**HLÍDÁNÍ PRACOVNÍHO PROSTORU PŘILEHLÝCH SKAL PŘED PADAJÍCÍM KAMENÍM PRO
ZAJIŠTĚNÍ BEZPEČNOSTI DĚLNÍKŮ max 100m**

Celkem 530,-Kč/hod

S pozdravem

Ing. Václav Tourek

MKS