



**ROP  
STŘEDNÍ  
ČECHY**



**INVESTICE DO VAŠÍ BUDOUCNOSTI  
SPOLUFINANCOVÁNO EVROPSKOU  
UNIÍ Z EVROPSKÉHO FONDU PRO  
REGIONÁLNÍ ROZVOJ**

## **SMLOUVA O DÍLO**

číslo objednatele *S-5440/ROP/2015*

číslo zhotovitele 152/019

**„III/10530 Nechvalice, opěrná zeď“**

### **Smluvní strany**

Objednatel

**Středočeský kraj**

se sídlem Zborovská 11, 150 21 Praha 5

zastoupený: Ing. Milošem Peterou, hejtnanem Středočeského kraje

IČ: 70891095 DIČ: CZ70891095

Bankovní spojení: PPF banka, a.s., číslo účtu: 4440009090/6000

dále jen „objednatel“

**a**

Zhotovitel

**AZ SANACE a.s.**

se sídlem Pražská 53, 400 01 Ústí nad Labem

zapsaný v obchodním rejstříku vedeném Krajským soudem v Ústí nad Labem v oddíle B, vložka 1093

jednající Ing. Jiřím Zavoralem, CSc., statutárním ředitelem

IČ: 25033514 DIČ: CZ25033514

Bankovní spojení: Česká spořitelna, a.s. číslo účtu 2689542/0800

dále jen „zhotovitel“

uzavírají

**tuto smlouvu o dílo:**

### **Článek I.**

#### **Předmět smlouvy**

- 1.1. Zhotovitel se zavazuje k provedení díla - stavby „III/10530 Nechvalice, opěrná zeď“ podle prováděcí projektové dokumentace vč. výkazu výměr, kterou vypracovala firma VPÚ DECO PRAHA a.s., Podbabská 1014/20, 160 00 Praha 6 pod pracovním názvem „III/10530 Nechvalice, opěrná zeď“, a v souladu se Stavebním povolením č.j. OD/13631/2014-8 Váš vydané Městským úřadem Sedlčany dne 7.10.2014, které nabylo právní moci 13.10.2014, a v rozsahu specifikovaném v oceněném výkazu výměr (položkovém rozpočtu), který tvoří přílohu této smlouvy a byl součástí nabídky zhotovitele

podané v rámci zadávacího řízení na výběr zhotovitele předmětu díla. Dopravně inženýrská opatření (DIO) si zajistí zhotovitel u příslušného silničního správního úřadu. Dále je předmětem díla zhotovení projektové dokumentace skutečného provedení stavby ve čtyřech vyhotoveních v tištěné podobě a jedenkrát v elektronické podobě. Předmětem díla je rovněž zhotovení geodetického zaměření zhotovené stavby ve čtyřech vyhotoveních včetně geometrického plánu, potvrzeného příslušným katastrálním úřadem, který bude předán ve čtyřech vyhotoveních. Zaměření skutečného provedení stavby bude předáno také v elektronické podobě v grafickém formátu GIS. Předmětem díla je rovněž geodetické vytýčení prostorové polohy stavby a vytýčení inženýrských sítí.

Místem plnění veřejné zakázky je zemní těleso silnice III/10530 Nechvalice, opěrná zeď u domu č.p. 36 v rozsahu podle uvedeného výkazu výměr a požadovaného soupisu prací.

1.2. Zhotovitel se zavazuje, že provede dílo v rozsahu, způsobem, v jakosti a za podmínek dohodnutých v této smlouvě, svým jménem a na vlastní odpovědnost, v souladu s právními předpisy a technickými normami ČR a podmínkami výrobců materiálu a dodaných zařízení (viz čl. 8.2.).

1.3. Objednatel se zavazuje za provedení díla uvedeného v článku I. zaplatit zhotoviteli cenu za dílo uvedenou v článku III. této smlouvy, a to za podmínek uvedených v této smlouvě.

**1.4. Předmětem díla jsou rovněž všechny dále uvedené činnosti:**

- zajištění vydání potřebných rozhodnutí ohledně stanovení pro přechodné úpravy provozu na pozemních komunikacích dle zpracované PD a dle vyjádření dotčených orgánů;
- zajištění vydání rozhodnutí o povolení uzavírek, a to i částečných (zajištění objízdných tras předpokládá rovněž soustavnou péči zhotovitele o řádné a kvalitní značení objízdných tras);
- zabezpečení povolení kácení zeleně;
- průběžná aktualizace harmonogramu provádění prací (v důsledku změn neprodleně, v ost. případech každé 3 měsíce);
- vypracování kontrolně zkušebnímu plánu stavby, který bude předán investorovi k odsouhlasení do 7 kalendářních dnů od předání staveniště;
- zpracování havarijního plánu, který stanoví způsob ochrany díla během stavby, včetně zajištění odsouhlasení příslušnými orgány, zajištění odsouhlasení je nutné před zahájením stavebních prací;
- náklady na případnou likvidaci havárie;
- opatření pro zajištění BOZP na staveništi;
- náklady na obnovení geodetických bodů;
- náklady na protipožární ochranu;
- příprava staveniště včetně přístupu na staveniště;
- dodání materiálů a dílců v požadované kvalitě, včetně jejich certifikátů a atestů;
- zhotovení práce podle technologického předpisu;
- veškeré nutné prostředky ochrany práce;
- zajištění billboardů a pamětních desek;
- zabezpečení případného náhradního zásobování okolních nemovitostí, včetně odvozu domácího odpadu, zabezpečení přístupu záchranným složkám organizací ČR;
- zabezpečení průchodu pro pěší po celou dobu výstavby;

- průkazní a kontrolní zkoušky dle příslušných kapitol TP, TKP a ZTKP budou zajištěny akreditovanou nezávislou zkušebnou odsouhlasenou investorem (TDI). Návrh akreditované zkušebny bude předložen investorovi k odsouhlasení nejpozději do 7 kalendářních dnů ode dne předání staveniště;
- odsouhlasená akreditovaná zkušebna bude bezodkladně předávat investorovi (TDI) výsledky jednotlivých zkoušek;
- zhotovení potřebných provizorních přechodů či přejezdů k objektům, včetně případného nutného osvětlení;
- zajištění, aby práce byly prováděny tak, aby nedošlo k narušení nočního klidu;
- zajištění pracoviště proti všem vlivům znemožňujícím nebo znesnadňujícím práci (čerpání vody, zajištění svahu, přístřešky, zazimování stavby, apod.);
- soustavné vytyčování zřetelného označení obvodu staveniště;
- odvoz a poplatek za uložení vybouraných hmot a nevhodných zemín;
- zabezpečení skládky přebytečné zeminy, ornice, kontaminované zeminy, asfaltu;
- hospodaření s ornici dle vyjádření orgánů ochrany přírody;
- dodržování bezpečnosti a hygieny na pracovišti;
- zajištění a umožnění přístupu pracovníkům organizace, provádějící archeologický průzkum;
- průběžné pořizování fotodokumentace provádění díla včetně jejího předání objednateli po skončení provádění díla, a to v rozsahu nezbytném pro posouzení kvality díla (zejména fotodokumentace skrytých konstrukcí a stavebních prvků);
- náklady na zařízení staveniště a staveništní skládky (zřízení, pronájem, odstranění, uvedení do původního stavu).

1.5. Zhotovitel je povinen zabezpečit provádění díla tak, aby při realizaci díla nedošlo k omezení současného provozu sousedních objektů nad rámec prováděných prací. Musí být zachována průjezdnost stávajících komunikací nebo jinak zajištěna přístupnost všech objektů, zejména pro integrovaný záchranný systém a zajištění dopravní obslužnosti všech výstavbou dotčených obcí.

1.6. Zhotovitel bere na vědomí, že zhotovení díla bude financováno ze strany objednatele prostřednictvím dotací z veřejných prostředků České republiky a Evropské unie, kterými jsou finanční prostředky rozpočtu Středočeského kraje, státního rozpočtu České republiky a rozpočtu Regionální rady regionu soudružnosti Střední Čechy. Obě smluvní strany se tedy zavazují dodržet povinnosti, které jim vzhledem k této skutečnosti plynou z platných právních předpisů České republiky a Evropské unie, včetně podmínek upravujících poskytování dotací z Regionálního operačního programu regionu soudružnosti NUTS 2 Střední Čechy.

1.7. Zhotovitel je v době realizace projektu a dále minimálně 10 let ode dne schválení závěrečného vyhodnocení akce povinen, za účelem ověření plnění povinností vyplývajících z Rozhodnutí a Podmínek, poskytovat požadované informace a dokumentaci zaměstnancům nebo zmocněncům pověřených orgánů (Regionální rady regionu soudružnosti Střední Čechy, MMR, Ministerstva financí, Evropské komise, Evropského účetního dvora, Nejvyššího kontrolního úřadu, příslušného finančního úřadu a dalších oprávněných orgánů státní správy) a je povinen vytvořit výše uvedeným osobám podmínky k provedení kontroly vztahující se k realizaci projektu a poskytnout jim při provádění kontroly součinnost.

1.8. Zhotovitel je povinen pořizovat fotodokumentaci před započítím díla, v jeho průběhu a po dokončení díla v potřebném rozsahu dle předmětu díla, dle požadavků Objednatele, s digitálním vyznačením data pořízení. Tato fotodokumentace bude součástí předmětu díla a jeho ceny (viz čl. 1.4.). Při vyúčtování každé části ceny díla zhotovitel přiloží k příslušné faktuře jen přiměřený počet fotografií postihujících průběh zhotovení dané části díla. V případě dílčích faktur tedy bude přiložena Zhotovitelem jen fotodokumentace, která postihuje fakturované položky. V případě těch částí a dodávek díla, které budou v dalším postupu zakryté, nebo se stanou nepřipustnými, je Zhotovitel povinen vést podrobnou fotodokumentaci (popř. videozáznam, nebo digitální záznam) postihující detailně všechny tyto části. Fotodokumentaci je povinen Zhotovitel poříditi rovněž při případném odstranění vad a nedodělků díla. V případě, že zhotovitel takovou dokumentaci nepovede nebo ji povede v nedostatečné podrobnosti, budou strany v případě sporu o kvalitu díla nebo jeho konkrétní části vycházet z dokumentace, kterou si pořídí objednatel a její obsah bude pro takový případ stranami považován za nesporný.

1.9. Pořízenou fotodokumentaci je Zhotovitel povinen:

- předat Objednateli v jednom vytištěném vyhotovení a jednou v digitální podobě při předání díla a při případném odstranění vad a nedodělků díla,
- archivovat v jednom vytištěném vyhotovení a v digitální podobě po dobu záruky za jakost díla pro případ kontroly a řešení případných rozporů nebo reklamací.

## **Článek II. Doba zhotovení díla**

- 2.1. Zhotovitel provede dílo specifikované v čl. I. bodu 1.1. této smlouvy v termínu do 5 kalendářních měsíců ode dne doručení výzvy dle tohoto článku bodu 2.2. v souladu s *Přílohou č. 2* – Harmonogram plnění – finanční a časový. Smluvní strany se dále dohodly, že dílo musí být bez ohledu na výše uvedené dokončeno nejpozději do 30.11.2015 s ohledem na podmínky poskytované dotace.
- 2.2. K započítí plnění předmětu díla bude zhotovitel objednatelem vyzván vždy písemně, e-mailem nebo faxem, a to nejméně 7 kalendářních dnů před požadovaným započítím prací, přičemž zhotovitel je povinen potvrdit převzetí této výzvy, písemně, e-mailem nebo faxem, s uvedením přesného data započítí předmětu plnění dle čl. I. této smlouvy. Zhotovitel je povinen zahájit provádění díla nejpozději do 1 týdne ode dne obdržení výzvy dle tohoto odstavce. V případě, že tak neučiní, je objednatel oprávněn od této smlouvy odstoupit.
- 2.3. Pokud nebude zhotovitel objednatelem vyzván k provedení díla specifikovaného v čl. I. této smlouvy v termínu dle čl. II. bodu 2.2. této smlouvy nejpozději do 15.7.2015, bude zhotovitel i objednatel oprávněn od této smlouvy odstoupit písemným oznámením druhé smluvní straně. Pokud ani jednat strana svého práva odstoupit od smlouvy dle tohoto odstavce nevyužije do zahájení provádění díla, takové právo jim zaniká. V případě, že zhotovitel začne provádět dílo bez písemné výzvy popsané v čl. II. bodu 2.2. této smlouvy,

nese náklady na práce a dodávky takto provedené sám a objednatel není povinen jejich cenu ani náklady takto vynaložené hradit.

2.4. Zhotovitel může provést dílo před sjednanou dobou.

2.5. Objednatel připouští možnost dohody o přiměřeném prodloužení doby plnění, zejména v těchto případech:

- dojde-li během výstavby ke změně rozsahu a druhu prací na žádost objednatele, tyto budou mít vždy písemnou formu, a budou vždy před jejich provedením odsouhlaseny Radou kraje; a budou v souladu se zákonem č. 137/2006 Sb., o veřejných zakázkách, ve znění pozdějších předpisů, (dále jen „ZVZ“);
- nebude-li moci zhotovitel plynule pokračovat v pracích z jakéhokoliv důvodu na straně objednatele;
- za okolnosti na straně objednatele se považují i případná opatření, stanoviska či rozhodnutí orgánů státní správy nebo správců sítí, v důsledku kterých se navýší objem prací a dodávek oproti předpokladu stanovenému v projektové dokumentaci a výkazu výměr (viz čl. I. bodu 1.1. této smlouvy), to vše za předpokladu, že taková rozhodnutí, opatření či stanoviska nebudou vyvolána činností zhotovitele

Dohoda o výše uvedených změnách musí být vždy provedena písemně formou dodatku ke smlouvě, a to na základě obsahu formuláře, který je označen jako **Příloha č. 3** a tvoří nedílnou součást této smlouvy o dílo. Oznámení o nutnosti prodloužení termínu dokončení díla musí být provedeno neprodleně, do tří pracovních dnů, a to písemně nebo elektronicky. Pokud zhotovitel nesplní povinnost písemného oznámení dle předchozího odstavce, je povinen uhradit objednateli smluvní pokutu, která činí částku 5 % z celkové ceny díla, minimálně však 300 000,-Kč.

### **Článek III. Cena za dílo**

3.1. Cena za dílo dle článku I. bodu 1.1. této smlouvy je sjednána dohodou na základě nabídkové ceny zhotovitele dohodou smluvních stran v souladu se zákonem č.526/1990 Sb., o cenách, ve znění pozdějších předpisů, v celkové výši 13 969 341,65 Kč bez DPH, a to jako cena nejvýše přípustná.

K této ceně za dílo bude zhotovitelem účtována v souladu se zákonem č. 235/2004 Sb., o dani z přidané hodnoty, v platném znění, DPH ve výši 2 933 561,75 Kč.

Celková cena za dílo včetně DPH činí 16 902 903,40 Kč.

3.2. Sjednaná cena za dílo dohodou smluvních stran vč. III. bodu 3.1. této smlouvy se člení dle níže uvedených částí díla takto:

a) za zhotovení vlastní stavby činí:

cena bez DPH 13 969 341,65 Kč

DPH 2 933 561,75 Kč

cena včetně DPH 16 902 903,40 Kč

b) za provedení plnění uvedených v čl. I. bodu 1.4. této smlouvy (neobsažených v položkovém rozpočtu, který je přílohou této smlouvy) činí :

cena bez DPH	0,- Kč
DPH	0,- Kč
cena včetně DPH	0,- Kč

Kontrolní součet činí:	cena bez DPH	13 969 341,65 Kč
	DPH celkem	2 933 561,75 Kč
	Celková cena včetně DPH	16 902 903,40 Kč

Nedílnou součástí smlouvy je oceněný výkaz výměr a je označen jako *příloha č. 4*. Jednotkové ceny uvedené ve výkazu výměr jsou pevné a platné po celou dobu realizace díla.

- 3.3. Zhotovitel je oprávněn změnit účtovanou výši DPH v souladu se zákonem č. 235/2004 Sb., o dani z přidané hodnoty, jestliže po uzavření této smlouvy o dílo nabude účinnosti zákon, kterým bude výše DPH v uvedeném zákoně změněna.
- 3.4. Cena za dílo je konečná, ani jedna strana není oprávněna požadovat změnu ceny díla proto, že si dílo vyžádalo jiné úsilí nebo jiné náklady, než bylo předpokládáno. Zhotovitel je povinen poskytnout slevu z ceny díla na neprovedené práce a objednatel je povinen vypsát výběrové řízení na dodatečné stavební práce, jejichž potřeba vznikla v důsledku objektivně nepředvídaných okolností, které objednatel jednající s náležitou péčí nemohl předvídat a tyto dodatečné stavební práce nebo služby jsou nezbytné pro provedení původních stavebních prací nebo poskytnutí původních služeb, za podmínek upravených v § 23 zákona, novou smlouvou o dílo. Povinností zhotovitele je prokázat existence objektivních nepředvídatelných okolností, v pochybnostech se má za to, že nenastaly.
- 3.5. Cena díla bude snížena o práce a dodávky, které oproti projektu nebudou objednatelem vyžadovány (méněpráce) a tedy nebudou provedeny. Objednatel si v tomto směru vyhrazuje právo omezit rozsah prováděného díla dle vlastní úvahy. O takovém omezení musí být zhotovitel předem (tj. před provedením a dokončením dané části díla) písemně informován.
- 3.6. Dílo lze provést odlišně oproti prováděcí projektové dokumentaci pouze s předchozím písemným souhlasem objednatele. Před provedením změny díla oproti prováděcí projektové dokumentaci musí být o rozsahu této změny (věcném i finančním) písemně informován zástupce objednatele ve věcech smluvních. K této informaci bude přiloženo stanovisko TDI a zástupce objednatele ve věcech technických. Změna díla oproti prováděcí projektové dokumentaci i v případě, že nebude zvyšovat cenu díla, musí být schválena rovněž poskytovatelem dotace.

## Článek IV. Platební podmínky

- 4.1. Objednatel nebude poskytovat zhotoviteli díla zálohy.
- 4.2. Realizované práce a dodávky budou zhotovitelem účtovány objednateli na základě skutečně řádně provedených prací a dodávek písemně odsouhlasených oprávněným zástupcem objednatele a to fakturami, které budou splňovat náležitosti daňového dokladu dle platných obecně závazných právních předpisů, tj. dle zákona č. 235/2004 Sb., o dani z přidané hodnoty, v platném znění a bude v nich uveden název veřejné zakázky „**III/10530 Nechvalice, opěrná zed'**“ a číslo smlouvy objednatele. Nedílnou součástí každé faktury musí být soupis provedených prací a dodávek za kalendářní měsíc, který písemně odsouhlasí zmocněný zástupce objednatele a technický dozor investora a fotodokumentace dle ustanovení čl. I. bod 1.8 a 1.9. této smlouvy.
- 4.3. Zhotovitel je oprávněn vystavit fakturu 1x měsíčně za kalendářní měsíc po uplynutí tohoto kalendářního měsíce; nedílnou součástí faktury musí být soupis provedených prací a dodávek v tomto kalendářním měsíci, písemně odsouhlasený oprávněným zástupcem objednatele ve věcech technických vykonávajícím technický dozor a fotodokumentace dle ustanovení čl. I. bod 1.8 a 1.9. této smlouvy. Takto je zhotovitel oprávněn vyúčtovat cenu díla až do výše 90% celkové ceny díla dle této smlouvy bez DPH. Zbýlých 10% celkové ceny díla je zhotovitel oprávněn vyúčtovat objednateli po řádném a úplném dokončení díla bez vad a nedodělků a jeho převzetí objednatelem, a to na základě vzájemně písemně odsouhlaseného předávacího protokolu, případně doplněného o vzájemně odsouhlasený protokol a předání odstraněných vad a nedodělků. V případě, že k příslušné faktuře není přiložena odpovídající fotodokumentace (případně z takové dokumentace provedení účtovaných prací nebo dodávek nevyplývá) a objednatel má pochybnosti o kvalitě či rozsahu takto účtovaných prací nebo dodávek, může objednatel pozastavit úhradu faktury až do doby, než se strany dohodnou na tom, zda a v jakém rozsahu a kvalitě byly takto sporné práce nebo dodávky provedeny.
- 4.4. Faktura je splatná ve lhůtě **60** kalendářních dnů (v případě, že v průběhu plnění díla to nebude vzhledem k financování z prostředků EU dohodnuto u jednotlivých faktur jinak) od jejího doručení objednateli za předpokladu, že bude vystavena v souladu s platebními podmínkami a bude splňovat všechny uvedené náležitosti, týkající se vystavené faktury. Pokud faktura nebude vystavena v souladu s platebními podmínkami nebo nebude splňovat požadované náležitosti, je objednatel oprávněn fakturu zhotoviteli díla vrátit; vrácením pozbývá faktura splatnosti.
- 4.5. Pro účel dodržení termínu splatnosti faktury je platba považována za uhrazenou v den, kdy byla odepsána z účtu objednatele a poukázána ve prospěch účtu zhotovitele. V případě, že by se účet označený v záhlaví smlouvy ukázal v průběhu realizace díla jako neregistrovaný (ve smyslu zákona o dani z přidané hodnoty), bude zhotovitel do 10 dnů povinen označit jiný registrovaný účet, na která bude objednatel účtovanou cenu díla povinen hradit. Objednatel není povinen hradit cenu díla na účet, který není registrovaný ve smyslu výše popsaném.

- 4.6. Objednatel je oprávněn pozastavit úhradu kterékoliv platby v průběhu zhotovování díla, jestliže je zhotovitel v prodlení s dokončením díla nebo některé jeho části oproti termínům, uvedeným v čl. II. bodu 2.1. této smlouvy a Harmonogramu plnění tvořícímu Přílohu č. 2 této smlouvy, popřípadě pokud je zhotovitel v prodlení s odstraněním zjištěných vad a nedodělků díla nebo jestliže je zhotovitel v prodlení s plněním peněžitého závazku vůči některému z objednatelů podle této smlouvy.
- 4.7. Veškeré platby budou prováděny v českých korunách.
- 4.8. Zhotovitel souhlasí dle § 2 písm. e) zákona č. 320/2001 Sb., o finanční kontrole, s výkonem kontroly na předmět zakázky. Zhotovitel souhlasí se vstupem kontrolních orgánů strukturálních fondů Evropské unie do svých objektů, ve kterých se předmět smlouvy realizuje. Dále se zavazuje předložit ke kontrole výše uvedeným kontrolním orgánům veškerou provozní a účetní evidenci, která se týká předmětu smlouvy. Tato evidence musí být archivována v souladu s požadavky zákona o účetnictví a zákona o daních z příjmů. Zhotovitel se zavazuje poskytovat příslušným orgánům ve stanovených termínech úplné, pravdivé informace a dokumentaci související se smlouvou a projektem (zakázkou, předmětem smlouvy), dokladovat svoji činnost a umožnit vstup kontrolou pověřeným osobám – zaměstnancům objednavatele, Regionální rady regionu soudržnosti Střední Čechy, Ministerstva financí, Evropské komise, Evropského účetního dvora, Nejvyššího kontrolního úřadu, finančního úřadu, a dalších oprávněných orgánů statní správy do svých objektů a na pozemky k ověřování plnění podmínek smlouvy, a to po celou dobu realizace projektu (zakázky, předmětu smlouvy) za účelem kontroly plnění smlouvy a tuto kontrolu, dle požadavků pověřených osob v jimi požadovaném rozsahu, neprodleně umožnit. V případě, že část díla bude zhotovitel plnit prostřednictvím jiných subjektů je povinen zajistit, aby tyto subjekty podléhali povinnostem uvedeným v tomto bodě smlouvy. Tuto povinnost má zhotovitel i v případě dodavatelských subjektů. Zhotovitel se dále zavazuje uchovávat veškerou dokumentaci související se smlouvou a projektem (zakázkou, předmětem smlouvy) po dobu 10 let ode dne předání a převzetí díla. Zhotovitel je povinen smluvně zajistit, aby součinnost při plnění jeho závazků dle tohoto bodu v plném rozsahu poskytl i jeho subdodavatelé. Pokud tak neučiní, bude odpovídat objednateli za jejich nesoučinnost sám.
- 4.9. Smluvní strany se dále dohodly, že v případě, že se zhotovitel stane ve smyslu ust. § 106a zákona o dani z přidané hodnoty nespolehlivým plátcem daně a po dobu, kdy za něj ve smyslu uvedeného zákonného ustanovení bude považován (tedy až do doby, kdy bude rozhodnuto, že není nespolehlivým plátcem daně), bude objednatel oprávněn hradit účtované části ceny díla co do částky, odpovídající dani z přidané hodnoty, přímo na účet správce daně. Poukázáním příslušné částky na účet správce daně se v dané části bude považovat účtovaná částka za uhrazenou.
- 4.10. Zhotovitel předloží objednateli plánovaný finanční a časový harmonogram stavby (FHS), který určí objem čerpání finančních prostředků na jednotlivé měsíce, rozložený po měsících. Tento finanční a časový harmonogram tvoří nedílnou součást smlouvy o dílo jako Příloha č. 2 této smlouvy. Objem finančních prostředků ve FHS nepřekročí celkovou smluvní cenu díla.



Pokud by překročení provedených částí díla a souvisejícího objemu ročního čerpání finančních prostředků znamenalo dřívější termín ukončení realizace díla, mohou se smluvní strany písemně dohodnout na odpovídající změně FHS.

- 4.11. Středočeský kraj je registrovaným plátcem daně z přidané hodnoty, avšak na přijatá plnění vyplývající z této smlouvy o dílo nemůže uplatnit režim přenesené daňové povinnosti dle § 92e zákona č. 235/2004 Sb. ve znění p.p., neboť tato plnění nejsou využívána pro ekonomickou činnost Středočeského kraje, resp. nejsou využívána pro uskutečnění zdanitelných plnění. Z tohoto vyplývá, že z předmětných plnění bude daň odvedena dodavatelem na výstupu tj., že Středočeskému kraji budou předmětná plnění fakturována včetně DPH.

#### **Článek V. Vlastnické právo k dílu**

- 5.1. Objednatel se stává vlastníkem vytýčení inženýrských sítí okamžikem připsání sjednané ceny za jejich provedení na účet zhotovitele ve výši dle čl. III. bodu 3.2., písmeno a) této smlouvy.
- 5.2. Objednatel je vlastníkem vlastní stavby od počátku jejího zhotovování s tím, že zhotovitel je vlastníkem věcí, které si opatřil k provedení vlastní stavby až do doby, kdy se zpracováním stanou součástí vlastní stavby.
- 5.3. Objednatel se stává vlastníkem projektové dokumentace skutečného provedení stavby ve čtyřech vyhotoveních v tištěné podobě a jedenkrát v elektronické podobě a geodetické zaměření zhotovené stavby ve čtyřech vyhotoveních včetně geometrického plánu, potvrzeného příslušným katastrálním úřadem, ve čtyřech vyhotoveních okamžikem připsání sjednané ceny za jejich provedení na účet zhotovitele ve výši dle čl. III. bodu 3.2. písmenem c) této smlouvy.

#### **Článek VI. Staveniště**

- 6.1. Prostor staveniště je vymezen zadáním stavby. Pokud bude zhotovitel potřebovat pro realizaci díla prostor větší, zajistí si jej na vlastní náklady.
- 6.2. Objednatel předá zhotoviteli staveniště do 3 dnů po odeslání výzvy dle čl. II. bodu 2.2. této smlouvy o dílo, a to na základě zevrubné prohlídky prostoru staveniště a oboustranně podepsaného písemného protokolu oprávněnými zástupci obou smluvních stran.
- 6.3. Nejpozději při předání staveniště budou objednatel předána zhotoviteli pravomocná rozhodnutí orgánů státní správy. Bez výše uvedených dokladů není zhotovitel povinen staveniště převzít.
- 6.4. Zhotovitel zabezpečí na vlastní náklad staveniště a zajistí vjezd na staveniště, jeho provoz, údržbu, pořádek a čistotu po celou dobu výstavby, v souladu s vyhl. č. 268/2009 Sb., o obecných technických požadavcích na výstavbu, ve znění pozdějších předpisů. Zdroje

energií pro realizaci díla si projedná samostatně s jejich správci, případně s orgány státní správy. Totéž učiní i v případě skládek materiálů, povolení vybudování objektů ZS apod.

- 6.5. Zhotovitel je odpovědný za všechny škody způsobené na staveništi do doby předání a převzetí díla a vyklizení staveniště, a to podle obecných ustanoveních o náhradě škody.
- 6.6. Zhotovitel je povinen před započítím výkopových prací zabezpečit na svůj náklad vytyčení všech stávajících sítí a zařízení a splnit veškeré podmínky stanovené ve vyjádření jednotlivých správců těchto zařízení. Za veškeré zhotovitelem způsobené škody na stávajícím potrubí, vedení a kabelech nese výhradně a v plném rozsahu odpovědnost zhotovitel. Zhotovitel je před zahájením provádění díla rovněž povinen ohledat s odbornou péčí odpovídající jeho předmětu podnikání a závazkům dle této smlouvy místo provádění díla z hlediska zjištění možných překážek v následném provádění díla, neuvedených v projektové dokumentaci či dalších podkladech pro realizaci díla.
- 6.7. Zhotovitel v plné míře zodpovídá za bezpečnost a ochranu zdraví všech pracovníků v prostoru staveniště a zabezpečí jejich vybavení ochrannými pracovními pomůckami. Dále se zavazuje dodržovat hygienické předpisy a podmínky životního prostředí. Zhotovitel je dále povinen dodržovat veškeré platné technické a právní předpisy, týkající se zajištění bezpečnosti a ochrany zdraví při práci a bezpečnosti technických zařízení, požární ochrany apod.
- 6.8. Zhotovitel se zavazuje vyklidit a vyčistit staveniště do 14 kalendářních dnů od protokolárního předání a převzetí díla, případně jednotlivé části staveniště. Při nedodržení tohoto termínu je povinen uhradit objednateli smluvní pokutu, která činí 1000,-Kč za každý jednotlivý byt jen započatý den prodlení a dále je povinen uhradit objednateli veškeré náklady a škody, které mu tím vznikly.

## **Článek VII.**

### **Oprávnění zástupci smluvních stran**

- 7.1. Oprávněný zástupce objednatele při provádění a převzetí díla a ve věcech technických (dále jen „oprávněný zástupce objednatele“) je:

Mgr. Lukáš Kopřiva, vedoucí Odboru dopravy: tel: 257 280 302, e-mail: [kopriva@kr-s.cz](mailto:kopriva@kr-s.cz),  
Krajský úřad Středočeského kraje, Zborovská 11, 150 21 Praha 5

Za Krajskou správu a údržbu silnic Středočeského kraje,  
JUDR. Luděk Beneš, vedoucí technického úseku oblasti Benešov, Krajská správa a údržba silnic Středočeského kraje Praha, mobil 725 144 1685, e-mail: [ludek.benes@ksus.cz](mailto:ludek.benes@ksus.cz)

Oprávněný zástupce objednatele je oprávněn jednat za objednatele ve věcech technických a ve věcech, které tato smlouva výslovně stanoví. Není – li touto smlouvou stanoveno jinak, není oprávněný zástupce objednatele oprávněn činit jménem objednatele právní úkony. Oprávněný zástupce objednatele je oprávněn ve věcech smluvních projednávat pouze obsah návrhu dodatků ke smlouvě o dílo.

Ve věcech smluvních zastupuje objednatel Ing. Miloš Petera, hejtman Středočeského kraje.

V souladu s ustanovením § 46d ZVZ nesmí technický dozor u díla provádět zhotovitel ani osoba s ním propojená. To neplatí, pokud technický dozor provádí sám objednatel.

- 7.2. Oprávněnými zástupci zhotovitele jsou: Ing. Jiří Zavoral, CSc., statutární ředitel, mobil 602 450 016, e-mail: [jiri.zavoral@azsanace.cz](mailto:jiri.zavoral@azsanace.cz)  
Ing. Lukáš Svoboda, prokurista a výrobní ředitel, mobil 724 015 812, e-mail: [lukas.svoboda@azsanace.cz](mailto:lukas.svoboda@azsanace.cz)  
Irena Militká, obchodní ředitel, mobil 724 042 179, e-mail: [irena.militka@azsanace.cz](mailto:irena.militka@azsanace.cz)

### **Článek VIII. Realizace díla, nebezpečí škody na díle, práva a povinnosti smluvních stran**

- 8.1. Zhotovitel je povinen provést dílo na svůj náklad a na své nebezpečí.
- 8.2. Při provádění díla postupuje zhotovitel samostatně a dílo provádí v souladu s projektovou dokumentací a dalšími podklady, uvedenými v článku I. této smlouvy, obecně závaznými právními předpisy a českými technickými normami. V případě, že výrobce (nebo dovozce) užitého materiálu nebo zařízení stanoví postup pro montáž, instalaci či aplikaci takového materiálu či zařízení, je zhotovitel, nedohodnou – li se strany jinak, povinen provést montáž, instalaci či aplikaci takového materiálu či zařízení v souladu s takovými pokyny výrobce (nebo dovozce). V případě, že zhotovitel dílo provádí v rozporu s předchozími větami, má se za to, že dílo obsahuje vady a nedostatky.
- 8.3. Zhotovitel prohlašuje, že má k dispozici jedno vyhotovení projektové dokumentace pro provádění stavby vč. výkazu výměr od objednatele uvedenou v článku I. bodu 1.1. této smlouvy.
- 8.4. Při provádění díla prostřednictvím zaměstnanců zhotovitele nebo při provádění části díla jinou osobou má zhotovitel odpovědnost, jako by dílo prováděl sám.
- 8.5. Při zhotovování vlastní stavby je zhotovitel povinen vést stavební deník v souladu se zákonem č. 183/2006 Sb., o územním plánování a stavebním řádu (stavební zákon), ve znění pozdějších předpisů (dále jen „stavební zákon“).
- 8.6. Žádný zápis ve stavebním deníku není způsobilý zvýšit cenu za dílo uvedenou v čl. I. bodu 3.1. a 3.2. této smlouvy.
- 8.7. Objednatel, resp. technický dozor (TDI) objednatele je oprávněn kontrolovat provádění díla a má přístup na staveniště kdykoli v průběhu provádění díla. Zhotovitel je povinen objednateli dle jeho požadavků tuto kontrolu v plném rozsahu umožnit a poskytnout mu za tímto účelem potřebnou součinnost. O výsledku kontroly bude sepsán protokol, v němž budou uvedeny zjištěné nedostatky a stanoveny termíny k jejich odstranění.

- 8.8. V souladu se stavebním zákonem bude objednatel provádět při zhotovování vlastní stavby na staveništi technický dozor objednatele prostřednictvím osoby (dále jen „osoba vykonávající technický dozor“), jejíž jméno a příjmení bude objednatelem sděleno při předání staveniště a bude uvedeno v písemném protokolu o předání staveniště a současně zapsáno ve stavebním deníku.
- 8.9. Zhotovitel je povinen zajistit objednateli a osobě vykonávající technický dozor přístup ke stavebnímu deníku v průběhu zhotovování vlastní stavby. Na požádání je zhotovitel povinen předložit objednateli a osobě vykonávající technický dozor veškeré písemné doklady o provádění díla.
- 8.10. Zhotovitel je povinen při provádění vlastní stavby organizovat na staveništi nejméně 1x týdně (jinak vždy dle potřeby) kontrolní dny průběhu zhotovování vlastní stavby za účasti oprávněného zástupce objednatele a osoby vykonávající technický dozor objednatele. Z kontrolního dne bude pořízen písemný záznam, podepsaný zúčastněnými zástupci smluvních stran. Zjištěné nedostatky a vady při provádění vlastní stavby je zhotovitel povinen odstranit v termínu uvedeném v písemném záznamu z kontrolního dne. Datum konání prvního kontrolního dne bude dohodnuto při předání staveniště a uvedeno v předávacím protokolu o předání staveniště a současně bude zaznamenáno ve stavebním deníku. Datum dalšího následujícího kontrolního dne bude vždy určeno v písemném zápise z proběhnuvšího kontrolního dne.
- 8.11. Jestliže mají být některé části díla zakryty nebo mají být provedeny zkoušky některých částí díla podle obecně závazných právních předpisů nebo podle českých technických norem, je povinen zhotovitel nejméně 5 pracovních dnů před jejich uskutečněním oznámit písemně tuto skutečnost oprávněnému zástupci objednatele a současně učinit o této skutečnosti písemně záznam ve stavebním deníku. Nesplní-li zhotovitel tuto povinnost, je zhotovitel povinen na základě písemné žádosti kteréhokoliv objednatele na náklady zhotovitele zakryté části díla za účasti oprávněného zástupce objednatele odkrýt a na základě písemné žádosti kteréhokoliv objednatele na náklady zhotovitele provést znovu za účasti oprávněného zástupce objednatele zkoušky příslušných částí díla podle obecně závazných právních předpisů nebo podle českých technických norem. Nedostaví-li se oprávněný zástupce objednatele k zakrytí částí díla nebo k provedení zkoušek některých částí díla podle obecně závazných právních předpisů nebo podle českých technických norem, ačkoliv mu bylo jejich uskutečnění písemně oznámeno zhotovitelem nejméně 5 pracovních dnů před jejich uskutečněním a zhotovitel současně učinil o této skutečnosti písemně záznam ve stavebním deníku, nemá objednatel právo se dožadovat toho, aby byly na náklady zhotovitele zakryté části díla odkryty a na náklady zhotovitele znovu provedeny zkoušky příslušných částí díla podle obecně platných právních předpisů nebo podle českých technických norem.
- 8.12. Zjistí-li objednatel nebo osoba vykonávající technický dozor, že zhotovitel provádí dílo v rozporu se svými povinnostmi, je objednatel oprávněn dožadovat se toho, aby zhotovitel odstranil vady vzniklé vadným prováděním a dílo prováděl řádným způsobem. Jestliže



zhotovitel díla tak neučiní ani v přiměřené lhůtě k tomu poskytnuté, je objednatel oprávněn odstoupit od smlouvy.

8.13. Zhotovitel je povinen písemně upozornit objednatele bez zbytečného odkladu na nevhodnost nebo nedostatky, neúplnost a chyby projektové dokumentace pro provedení stavby vč. výkazu výměr uvedených v článku I. bodu 1.1. této smlouvy a dalších písemných podkladů a pokynů, které dal objednatel zhotoviteli a zhotovitel mohl jejich nevhodnost, nedostatky, neúplnost a chyby zjistit při vynaložení odborné péče.

Jestliže nevhodnost, nedostatky, neúplnost a chyby uvedené dokumentace pro provedení stavby vč. výkazu výměr a dalších písemných podkladů předaných objednatelem a pokynů objednatele překážejí v řádném provádění díla, je zhotovitel povinen provádění díla v nezbytném rozsahu okamžitě přerušit. O této skutečnosti je povinen ihned písemně ve lhůtě 3 pracovních dnů informovat jak TDI, tak samotného objednatele. V tomto zápisu (formuláři) budou podrobně popsány problémy, bránící v pokračování prací. Do doby písemného pokynu, jak bude pokračováno v odstranění nevhodnosti, nedostatků, neúplnosti a chyb v uvedené zadávací dokumentaci a v dalších písemných podkladech předaných objednatelem nebo do doby změny pokynů objednatele nebo písemného sdělení objednatele, že objednatel trvá na provádění díla podle uvedené zadávací dokumentace, v pracích pokračovat nebude. O dobu, po kterou bylo nutno provádění díla přerušit, se prodlužují lhůty stanovená pro jeho dokončení. Zhotovitel má rovněž nárok na úhradu nákladů spojených s přerušением provádění díla. V případě, že takové vady projektové dokumentace či dalších podkladů pro provádění díla mohl při vynaložení odborné péče zhotovitel zjistit před uzavřením této smlouvy o dílo, nese náklady na přerušení provádění díla, změnu projektové dokumentace a případné vícenáklady na realizaci díla v důsledku takové změny zhotovitel, přičemž o dobu přerušení provádění díla se v takovém případě termín dokončení díla neposune.

8.14. Jestliže zhotovitel nesplnil povinnost uvedenou v čl. VIII. bodu 8.13. této smlouvy, odpovídá za vady díla způsobené nevhodností, nedostatky, neúplností a chybami uvedené projektové dokumentace pro provádění stavby vč. výkazu výměr v článku I. bodu 1.1. a dalších písemných podkladů předaných objednatelem a pokynů daných mu objednatelem.

8.15. Jestliže zhotovitel splnil povinnost uvedenou v článku VIII. bodu 8.13. této smlouvy, neodpovídá za nemožnost dokončení díla nebo za vady dokončeného díla způsobenými nevhodností, nedostatky, neúplností a chybami uvedené dokumentace pro zadání stavby vč. výkazu výměr v článku I. bodu 1.1. této smlouvy a dalších písemných podkladů předaných objednatelem a pokynů daných mu objednatelem, jestliže objednatel na jejich použití při provádění díla písemně trval. Při nedokončení díla z důvodu nemožnosti dokončení díla má zhotovitel nárok na cenu sníženou o to, co ušetřil tím, že neprovedl dílo v plném rozsahu. To neplatí v případě, že na nevhodnost, nedostatky, neúplnost a chyby uvedené dokumentace mohl zhotovitel při vynaložení odborné péče upozornit objednatele před uzavřením této smlouvy.

8.16 Zjistí-li zhotovitel při provádění díla skryté překážky, týkající se místa, kde má být dílo provedeno, a tyto překážky znemožňují provedení díla dohodnutým způsobem, je zhotovitel povinen provádění díla v nezbytném rozsahu okamžitě přerušit. O této skutečnosti je povinen ihned písemně ve lhůtě 3 pracovních dnů informovat jak TDI, tak

samotného objednatele. V tomto zápisu (formuláři) budou podrobně popsány problémy, bránící v pokračování prací. Do doby písemného pokynu, jak bude pokračováno v pracích, budou tyto zastaveny. Oznámení o zastavení prací musí být provedeno písemně na formuláři, a to za podmínek uvedených v článku II. bodu 2.5. této smlouvy. Nesplnění této povinnosti má za následek povinnost hradit smluvní pokutu dle ust. článku II. bodu 2.5. této smlouvy.

- 8.17. Jestliže zhotovitel neporušil svou povinnost dle čl. 6.6. zjistit před započatím provádění díla překážky uvedené v bodě 8.16, nemá žádná ze stran nárok na náhradu škody; zhotovitel má nárok na cenu za část díla, jež bylo provedeno do doby, než překážky mohl odhalit při vynaložení odborné péče. V opačném případě odpovídá zhotovitel objednatelům za škodu, která jim v důsledku nemožnosti dokončení díla vznikne.
- 8.18. Zhotovitel nese nebezpečí škody na zhotovovaném díle. Nebezpečí škody na díle přechází na objednatele okamžikem předání díla zhotovitelem objednateli a jeho převzetí objednatelem na základě písemného předávacího protokolu. Jestliže však tento písemný předávací protokol obsahuje vady a nedodělky díla, které je povinen odstranit zhotovitel, přechází nebezpečí na díle na objednatele až okamžikem odstranění těchto vad a nedodělků zhotovitelem.
- 8.19. Zhotovitel prohlašuje, že subdodavatel, jehož prostřednictvím prokazoval splnění kvalifikačních předpokladů, se v nabídce zavázal k poskytnutí plnění v rozsahu, který je uveden v nabídce zhotovitele, podané v rámci zadávacího řízení na výběr zhotovitele díla dle této smlouvy.
- 8.20. Změna subdodavatelů oproti obsahu nabídky podané zhotovitelem v zadávacím řízení na zhotovitele tohoto díla je možná pouze na základě písemného souhlasu objednatele. Objednatel se zavazuje, že takový souhlas nebude odpírat v případě, že nový subdodavatel bude splňovat veškeré kvalifikační požadavky, které splňoval původní subdodavatel a z informací, kterými bude objednatel v dané situaci disponovat, nebude vyplývat obava, že nový subdodavatel by mohl provést jemu svěřenou část díla vadně nebo jiným způsobem narušit realizaci díla dle této smlouvy.
- 8.21. V souladu s ustanovením § 46d ZVZ nesmí technický dozor u díla provádět zhotovitel ani osoba s ním propojená. To neplatí, pokud technický dozor provádí sám objednatel.
- 8.22. Zhotovitel se dále zavazuje, že po provedení díla dle této Smlouvy poskytne objednateli součinnost, aby objednatel mohl dostát svým povinnostem dle § 147a ZVZ, zejména mu poskytne seznam subdodavatelů podílejících se na provádění díla.
- 8.23. Zhotovitel je povinen označit provedenou stavbu dle jednotného vizuálního stylu Středočeského kraje textem: „**III/10530 Nechvalice, opěrná zeď**“ na této stavbě (nebo dle charakteru stavební akce rekonstrukci, obnově) se podílel Středočeský kraj, vzor je označen jako **Příloha č. 5** a tvoří nedílnou součást této smlouvy o dílo.

8.24. Objednatel je oprávněn kdykoliv během provádění díla přerušit jeho provádění nebo jeho provádění ukončit. V případě, že k přerušení provádění díla nedojde z důvodů na straně zhotovitele, prodlouží se o dobu přerušení provádění díla a dalších 7 dní termín dokončení díla. Pokud bude přerušení provádění díla trvat déle, jak 2 měsíce, je zhotovitel oprávněn od této smlouvy odstoupit. Objednatel je rovněž oprávněn kdykoliv snížit rozsah prováděného díla o konkrétní položky a části.

### **Článek IX. Pojištění zhotovitele**

- 9.1. Zhotovitel prohlašuje, že ke dni uzavření této smlouvy má uzavřenou pojistnou smlouvu, jejímž předmětem je pojištění odpovědnosti za škodu způsobenou zhotovitelem třetí osobě v souvislosti s výkonem jeho činnosti, ve výši nejméně **24 800 000,-Kč**, a jejíž prostá kopie nebo prostá kopie pojistného certifikátu je **Přílohou č. 6** této smlouvy. Zhotovitel se zavazuje, že po celou dobu trvání této Smlouvy a po dobu záruční doby bude pojištěn ve smyslu tohoto ustanovení a že nedojde ke snížení pojistného plnění pod částku uvedenou v předchozí větě.
- 9.2. Úředně ověřené kopie pojistné smlouvy (pojistných smluv) zhotovitele, resp. akceptované návrhy na uzavření pojistné smlouvy ze strany pojišťovny dle tohoto článku musí být doručeny objednateli nejpozději při převzetí staveniště, pokud je již objednatel neobdržel od zhotovitele v rámci zadávacího řízení. Na žádost objednatele je zhotovitel povinen kdykoliv později předložit uspokojivé doklady o tom, že pojistná smlouva (pojistné smlouvy) uzavřené zhotovitelem jsou a zůstávají v platnosti.
- 9.3. Zhotovitel je povinen řádně platit pojistné tak, aby pojistná smlouva či smlouvy sjednané dle této smlouvy či v souvislosti s ní byly platné po celou dobu provádění díla a v přiměřeném rozsahu i po dobu záruky. V případě, že dojde k zániku pojištění, je zhotovitel povinen o této skutečnosti neprodleně informovat objednatele a ve lhůtě 3 pracovních dnů uzavřít pojistnou smlouvu ve výše uvedeném rozsahu. Porušení této povinnosti ze strany zhotovitele považují strany této smlouvy za podstatné porušení smlouvy zakládající právo objednatele od smlouvy odstoupit.

### **Článek X. Splnění a předání díla**

- 10.1. Zhotovitel splní svou povinnost provést dílo tak, že řádně a úplně zhotoví dílo podle článku I. této smlouvy v souladu s čl. VIII. bodu 8.2. této smlouvy, tedy bez vad, nedostatků a nedodělků. Nedílnou součástí řádného splnění díla je předání všech písemných dokladů potřebných k užívání a provozování díla, které se vztahují k těm částem díla, které zhotovoval nebo dodával zhotovitel ve smyslu této smlouvy (a to i prostřednictvím svých subdodavatelů), a to jejich originálů.
- 10.2. Objednatel je povinen řádně a úplně provedené dílo bez vad a nedodělků převzít.

- 10.3. Provedené dílo zhotovitelem podle článku I. této smlouvy bude předáno objednateli na základě písemného protokolu o předání a převzetí díla podepsaného oprávněnými zástupci smluvních stran (dále jen „protokol“). V případě, že se objednatelé rozhodnou dílo převzít s vadami a nedodělky nebránícími řádnému užívání díla, budou v protokolu o předání díla uvedeny i takto zjištěné vady a nedodělky nebránící řádnému užívání díla a lhůty pro jejich odstranění. Objednatel je oprávněn odmítnout převzetí díla v případě, že má vady nebo nedodělky. Vadou se přitom rozumí odchylka v kvalitě a parametrech díla stanovených projektovou dokumentací, touto smlouvou a obecně závaznými předpisy či pokyny výrobců či dovozců materiálu a použitých zařízení tak, jak je stanoveno v čl. VIII. bodu 8.2. této smlouvy.
- 10.4. Objednatel není povinen dílo na základě protokolu převzít, jestliže dílo není řádně a kvalitně dokončeno, má vady nebo nedodělky nebo spolu s dílem nejsou předány všechny písemné doklady popsané v tomto článku v bodu 10.1. této smlouvy. Jestliže se objednatel rozhodne dílo i přesto převzít, jsou smluvní strany povinny v protokolu uvést tuto skutečnost a uvést v něm soupis vad a nedodělků se závazným termínem jejich odstranění zhotovitelem, případně soupis chybějících písemných dokladů s termínem jejich dodání zhotovitelem objednateli.
- 10.5. Pokud zhotovitel neodstraní závady nebo nedodělky na díle v termínu uvedeném v předávacím protokolu, je povinen uhradit objednateli smluvní pokutu ve výši 10 000,-Kč za každý den prodlení.
- 10.6. K předání díla na základě protokolu vyzve zhotovitel objednatele písemně nejpozději 5 pracovních dnů přede dnem, kdy bude dílo připraveno k předání. Objednatel zahájí převzetí díla do 5 pracovních dnů od termínu navrženého zhotovitelem. Objednatel má však právo odmítnout zahájení přejímacího řízení, je-li termín navržený zhotovitelem o více než 30 dnů dříve, než sjednaný termín předání díla.

## XI.

### Záruka za jakost díla a odpovědnost za vady díla

- 11.1. Délka záruční doby za jakost díla za **stavební část** je sjednána na dobu **60 měsíců**, délka záruční doby za jakost díla za **technologickou část** je sjednána na dobu **36 měsíců**. Obě záruční doby počínají běžet dnem protokolárního předání a převzetí díla. Pokud bylo dílo převzato s vadami a nedodělky, počíná záruční doba běžet až ode dne jejich úplného odstranění.
- 11.2. V průběhu záruky za jakost díla bude mít dílo vlastnosti vyplývající z této smlouvy, tj. vyplývající z čl. I. bodu 1.2., čl. VIII. bodu 8.2., čl. X. bodu 10.1. této smlouvy a dále bude mít obvyklé vlastnosti pro využití díla ke stanovenému účelu.
- 11.3. Pokud se v průběhu záruční lhůty vyskytly na díle vady, má, objednatel právo na jejich bezplatné odstranění. Objednatel je povinen tyto vady u zhotovitele neprodleně písemně reklamovat. Zhotovitel je povinen nastoupit k odstranění běžných vad a nedodělků díla do **10 kalendářních dnů** od doručení písemné reklamace objednatele zhotoviteli a odstranit je



nejpozději do 30 dnů ode dne nástupu k odstranění. V případě, že se jedná o vadu, která brání užívání díla (havárie), zavazuje se zhotovitel nastoupit k jejímu odstranění nejpozději do 24 hodin ode dne jejího ohlášení, do 48 hodin provést alespoň taková opatření, aby dílo bylo možné, byť s dočasným přiměřeným omezením, opětovně užívat a vadu se zavazuje odstranit nejpozději do 20 dnů ode dne nástupu k odstranění. Zhotovitel je povinen bez zbytečného odkladu, nejpozději však v termínech výše popsaných, reklamované vady odstranit, i když neuznává, že za vady odpovídá; ve sporných případech nese náklady až do pravomocného rozhodnutí o reklamaci zhotovitel. Zároveň je zhotovitel nejpozději do **10 kalendářních dnů** po obdržení písemné reklamace objednateli oznámit, zda reklamaci uznává, jakou lhůtu k odstranění vad navrhuje nebo z jakých důvodů odmítá reklamaci uznat.

- 11.4. Jestliže v případě reklamace objednatele nenastoupí zhotovitel k odstranění reklamovaných vad a nedodělků ve lhůtě stanovené v tomto článku v bodu 11.3. této smlouvy, popřípadě je neodstraní v tam popsané lhůtě nebo v tam popsané lhůtě neprovede opatření potřebná k tomu, aby mohlo být dílo dále užíváno (v případě havárie bránící užívání díla), je objednatel oprávněn nechat odstranit reklamované vady a nedodělky díla na náklady zhotovitele jinou osobou.
- 11.5. Nároky z odpovědnosti ze záruky za jakost díla se nedotýkají nároků na náhradu škody nebo na smluvní pokutu.

## **Článek XII. Odstoupení od smlouvy**

- 12.1. Objednatel může odstoupit od této smlouvy v případě, že zhotovitel poruší některou svou smluvní povinnost dle této smlouvy přesto, že na možnost odstoupení pro porušování povinností dle této smlouvy bude objednatelem předem písemně upozorněn, popřípadě pokud bude zhotovitel v úpadku či jeho majetek bude postižen exekucí či výkonem rozhodnutí. Zhotoviteli budou v takovém případě uhrazeny účelně vynaložené náklady prokazatelně spojené s dosud provedenými pracemi mimo nákladů spojených s odstoupením od smlouvy. Současně objednateli vzniká nárok na úhradu vícenákladů vynaložených na dokončení díla uvedeného v čl. II. této smlouvy a na náhradu ztrát vzniklých prodloužením termínu jejího dokončení ve stejném rozsahu.
- 12.2. Podstatným porušením této smlouvy ze strany zhotovitele se rozumí zejména nesplnění smluvních termínů podle této smlouvy, nebo provádění díla v rozporu s čl. VIII. bodu 8.2. této smlouvy.
- 12.3 Odstoupení od smlouvy strana oprávněná oznámí straně povinné písemně. Účinky odstoupení nastanou doručením takového oznámení povinné straně. Nepodaří – li se oznámení doručit, má se za to, že došlo k jeho doručení 3. dnem po odeslání na adresu povinné strany uvedenou v záhlaví této smlouvy.
- 12.4. Objednatel je dále oprávněn od této smlouvy odstoupit, pokud vůči majetku zhotovitele probíhá insolvenční řízení.

- 12.5. Stanoví-li oprávněná strana pro dodatečné plnění lhůtu, vzniká jí právo odstoupit od smlouvy po marném uplynutí této lhůty. Jestliže však strana, která je v prodlení, písemně prohlásí, že svůj závazek nesplní, může oprávněná strana odstoupit od smlouvy před uplynutím lhůty dodatečného plnění, kterou stanovila, tzn. ihned poté, co prohlášení povinné strany obdrží.
- 12.6. Odstoupením od smlouvy zanikají všechna práva a povinnosti stran ze smlouvy. Odstoupení od smlouvy se však nedotýká nároku na náhradu škody vzniklé porušením smlouvy, řešení sporů mezi smluvními stranami, nároků na smluvní pokuty a jiných nároků, které podle této smlouvy nebo vzhledem ke své povaze mají trvat i po ukončení smlouvy.
- 12.7. Objednatel je dále oprávněn odstoupit od smlouvy v případě, kdy není schopen uhradit sjednanou cenu díla z důvodů nepřidělení finančních prostředků nebo změny skladby rozpočtu a s tím související nemožnosti financování realizace díla. Zhotovitel pak má nárok na úhradu ceny do té doby dokončených částí díla a dále na náhradu nákladů účelně do té doby vynaložených na pořízení rozpracovaných částí díla.

### **XIII.**

#### **Smluvní pokuty a úrok z prodlení**

- 13.1. V případě, že zhotovitel bude v prodlení se zhotovením a předáním díla nebo jeho části oproti FHS, je povinen zaplatit objednateli smluvní pokutu, jejíž výše bude určena jako násobek počtu dní prodlení se částky odpovídající 0,5% z ceny díla bez DPH, označené v čl. III. bodu 3.1. této smlouvy. V případě, že zhotovitel prokáže, že prodlení vzniklo z viny na straně objednatele, zanikne objednateli právo smluvní pokutu uplatňovat. Zhotovitel není v prodlení, pokud nemohl plnit v důsledku vyšší moci.
- 13.2. V případě, že zhotovitel nedodrží lhůtu pro odstranění vad a nedodělků dle této smlouvy, je povinen uhradit objednateli smluvní pokutu, jejíž výše bude určena jako násobek počtu dní prodlení s odstraněním vad a nedodělků a částky 10.000,-Kč.
- 13.3. V případě, že zhotovitel bude v prodlení s odevzdáním staveniště, je povinen uhradit objednateli smluvní pokutu, jejíž výše bude určena jako násobek počtu dní prodlení a částky 1.000,-Kč.
- 13.4. Smluvní pokuty uvedené v tomto článku v bodech 13.1., 13.2., a 13.3. hradí zhotovitel nezávisle na tom, zda a v jaké výši vznikne objednateli škoda, kterou je oprávněn objednatel vymáhat samostatně a bez ohledu na její výši.
- 13.5. Pokud zhotovitel nesplní svoji povinnost dle čl. II. bodu 2.5. této smlouvy, je povinen uhradit objednateli smluvní pokutu, která činí částku 5% z celkové ceny díla, minimálně však 300 000,-Kč, a to v případě každého jednotlivého porušení. Tuto pokutu lze uložit opakovaně, za každé jednotlivé porušení zvlášť.
- 13.6. Smluvní strany se dohodly, že v případě prodlení objednatele s úhradou ceny díla nebo její



části je objednatel povinen uhradit zhotoviteli smluvní pokutu ve výši 0,05% z dlužné částky za každý den prodlení.

- 13.7. Je-li úhrada faktury objednatelem vázána na obdržení finančních prostředků z dotace udělené z rozpočtu Středočeského kraje, státního rozpočtu České republiky, rozpočtu Státního fondu dopravní infrastruktury nebo rozpočtu Regionální rady regionu soudržnosti Střední Čechy, není objednatel povinen hradit úrok z prodlení za nejvýše 180 dnů prodlení, pokud prokáže, že tyto finanční prostředky nemá k dispozici. Objednatel je však povinen nejpozději do 10 pracovních dnů od obdržení těchto prostředků poukázat dlužnou částku na bankovní účet zhotovitele. Neučiní-li tak, podléhá povinnosti zaplatit úrok z prodlení ve výši 0,05% z dlužné částky za každý započatý den prodlení od uplynutí 10-ti denní lhůty po obdržení finančních prostředků od poskytovatele dotace.
- 13.8. Úrok z prodlení není objednatel povinen zhotoviteli hradit, jestliže objednatel pozastaví platbu zhotoviteli podle článku IV. bodu 4.7. této smlouvy.

#### **Článek XIV. Závěrečná ustanovení**

- 14.1. V případě změny údajů uvedených v záhlaví smlouvy, týkající se smluvních stran, je povinna ta smluvní strana, u které změna nastala, informovat o ní druhou smluvní stranu, a to průkazným způsobem a bez zbytečného odkladu. V případě, že z důvodu nedodržení nebo porušení této povinnosti dojde ke škodě, je strana, která škodu způsobila, tuto v plném rozsahu nahradit.
- 14.2. Veškerá textová dokumentace, kterou při plnění smlouvy předává či předkládá zhotovitel objednateli, musí být předána či předložena v českém jazyce.
- 14.3. Písemnosti mezi stranami této smlouvy, s jejichž obsahem je spojen vznik, změna nebo zánik práv a povinností upravených touto smlouvou (zejména odstoupení od smlouvy či výpověď) se doručují do vlastních rukou. Povinnost smluvní strany doručit písemnost do vlastních rukou druhé smluvní straně je splněna při doručování poštou, jakmile pošta písemnost adresátovi do vlastních rukou doručí. Účinky doručení nastanou i tehdy, jestliže pošta písemnost smluvní straně vrátí jako nedoručitelnou a adresát svým jednáním doručení zmařil nebo přijetí písemnosti odmítl.
- 14.4. Jakákoliv ústní ujednání při provádění díla, která nejsou písemně potvrzena oprávněnými zástupci obou smluvních stran, jsou právně neúčinná.
- 14.5. Smlouvu lze měnit pouze písemnými dodatky podepsanými statutárními zástupci obou smluvních stran. To se týká veškerých víceprací, méněprací a změny díla včetně případných změn stavby oproti projektové dokumentaci. Tyto musí být současně předem odsouhlaseny technickým zástupcem objednatele. Rozsah a hodnota případných víceprací nebo dodatečných prací (dále jen „vícepráce“) musí být vždy před uzavřením dodatku nebo jinou změnou této smlouvy projednány a schváleny Radou Středočeského kraje. V případě, že

zhotovitel provede vícepráce bez toho, aby jejich rozsah a hodnota byly předem schváleny Radou Středočeského kraje, nebude mít nárok na úhradu jejich ceny a takové vícepráce budou považovány za součást předmětu díla dle této smlouvy bez navýšení ceny díla.

14.6. Ostatní vztahy smluvních stran v této smlouvě výslovně neupravené se řídí zákonem č. 89/2012 Sb., Občanský zákoník.

14.7. Tato smlouva je vyhotovena v 5 stejnopisech, z nichž objednatel obdrží 3 stejnopisy a zhotovitel 2 stejnopisy.

14.8. Smluvní strany prohlašují, že si smlouvu přečetly, s obsahem souhlasí a na důkaz jejich svobodné, pravé a vážné vůle připojují své podpisy. Uzavření této smlouvy bylo schváleno usnesením Rady Středočeského kraje ze dne 1.6.2015, č. usnesení 094-19/2015/RK.

14.9. Veškerá ujednání, technické podmínky a jiná ustanovení uvedená v nabídce zhotovitele, podané v rámci zadávacího řízení na výběr zhotovitele díla dle této smlouvy, jsou nedílnou součástí této smlouvy, pokud tato smlouva nestanoví jinak (viz čl. I).

14.10. Nedílnou součástí této smlouvy tvoří následující přílohy:

Příloha č. 1 : Rozhodnutí – stavební povolení /přiloženo zadavatelem/

Příloha č. 2: Harmonogram plnění –časový a finanční

Příloha č. 3: Formulář pro ohlášení změn stavby /přiloženo zadavatelem/

Příloha č. 4: Oceněný výkaz výměr

Příloha č. 5: Vzor - Jednotný vizuální styl Středočeského kraje a – Vzor cedule – ROP /přiloženo zadavatelem/

Příloha č. 6: Pojistná smlouva/pojistný certifikát – pojištění odpovědnosti za škodu

V Ústí nad Labem dne ..... 15.6.2015

Zhotovitel  
AZ SANACE a.s.

.....  
Ing. Jiří Zavoral, CSc.  
statutární ředitel

**AZ SANACE a.s.**  
Pražská 53  
400 01 Ústí nad Labem  
DIČ: CZ220033814 05

V Praze dne ..... - 1 -07- 2015

Objednatel  
Středočeský kraj

.....  
Ing. Miloš Petera  
hejtman Středočeského kraje

Rozhodnutí nabylo právní moci dne: 13. října 2014



**Městský úřad Sedlčany**  
**odbor dopravy a silničního hospodářství**  
264 80 Sedlčany, Nádražní 336

Tel: 318 821 248, fax: 318 821 797, e-mail:krutina@mesto-sedlcany.cz

Číslo jednací: OD/13631/2014- 8 Váš

V Sedlčanech, dne 7.10. 2014

Vyřizuje: Váňová

Oprávněná úřední osoba

Stavebník:  
Středočeský kraj  
Zborovská 11  
150 21 Praha 5

v zastoupení:  
VPÚ DECO PRAHA a.s.  
Podbaská 1014/20  
160 00 Praha 6

## ROZHODNUTÍ

### Výroková část:

Městský úřad Sedlčany, odbor dopravy a silničního hospodářství, jako speciální stavební úřad příslušný podle § 15 odst. 1 písm. c) zákona č. 183/2006 Sb., o územním plánování a stavebním řádu (stavební zákon), (dále jen „stavební zákon“) a ustanovení § 40 odst. 4 písm. a) zákona č. 13/1997 Sb., o pozemních komunikacích, ve znění pozdějších předpisů, přezkoumal dle ustanovení § 111 stavebního zákona podanou žádost o stavební povolení na stavbu: „**III/10530 Nechvalice – opěrná zeď**“ na pozemcích p. č. 484/5, 34/3, 34/2, 47, 484/1, 484/4, st. 21/2, st. 21/3 a st. 20 v k. ú. a obci Nechvalice, kterou dne 8. 7. 2014 podal Středočeský kraj, IČ: 70891095, Zborovská 11, 150 21 Praha 5, v zastoupení na základě plné moci společností VPÚ DECO PRAHA a.s., IČ: 60193280, Podbabská 1014/20, 160 00 Praha 6 (dále jen „stavebník“) a na základě tohoto posouzení I. vydává podle § 115 stavebního zákona

## STAVEBNÍ POVOLENÍ

na stavbu: „**III/10530 Nechvalice – opěrná zeď**“ na pozemcích p. č. 484/5, 34/3, 34/2, 47, 484/1, 484/4, st. 21/2, st. 21/3 a st. 20 v katastrální území a obci Nechvalice.

### Stavba obsahuje:

Projekt řeší stavební úpravu stávající kamenné opěrné zdi v rozsahu kompletního odstranění a nahrazení novou zdí. V rámci realizované stavby bude provedeno stabilizace zemního tělesa „pilotáží“. Nová budovaná opěrná zeď nahradí původní poškozenou kamennou zeď v obdobném výškovém a půdorysném uspořádání. Opěrná zeď stabilizuje zemní těleso silnice č. III/10530. V rámci realizace dojde k přeložce vodovodní přípojky DN 25.

Výstavba se bude provádět za úplné uzavírky.

### II. Stanoví podmínky pro provedení stavby:

1. Stavba bude provedena podle projektové dokumentace, ověřené ve stavebním řízení, zpracované VPÚ DECO Praha, a.s., Podbabská 1014/20, 160 00 Praha 6, IČ: 60193280, odpovědný projektant Ing. Lukáš Zemek, autorizovaný inženýr pro mosty a inženýr. konstrukce, ČKAIT-0008674.
2. Provedení případných změn nesmí být provedeny bez předchozího povolení stavebním úřadem.
3. Stavebník zajistí vytyčení prostorové polohy stavby subjektem k tomu oprávněným.
4. Stavebník písemně oznámí speciálnímu stavebnímu úřadu termín zahájení stavby.
5. Stavebník písemně oznámí speciálnímu stavebnímu úřadu tyto fáze výstavby pro kontrolní prohlídky stavby:

- předání staveniště prováděcí firmě a kontrola dočasného DZ a doplnění DZ dle požadavku PCR DI Příbram před zahájením stavby
  - výstavba opěrné zdi – SO 251 po etapách
  - provedení nové vozovky
  - kontrola stavby před dokončením a splnění podmínek p. Černého – zkušební průjezd nákladního vozidla nad 3,5 t (Avia) pro zásobování uhlím a umístění dostatečně hlubokých a kapacitních žlabovek.
  - dokončení prací na stavbě – závěrečná kontrolní prohlídka stavby konaná speciálním stavebním úřadem po podání žádosti o vydání kolaudačního souhlasu
6. Při provádění stavby je nutno dodržet předpisy týkající se bezpečnosti práce a technických zařízení, zejména nařízení vlády č. 591/2006 Sb., o bližších minimálních požadavcích na bezpečnost a ochranu zdraví při práci na staveništi.
  7. Před zahájením stavby bude na viditelném místě u vstupu na staveniště umístěn štítek „Stavba povolena“, který obdrží stavebník, jakmile toto rozhodnutí nabude právní moci. Štítek musí být chráněn před povětrnostními vlivy, aby údaje na něm uvedené zůstaly čitelné a ponechán na místě do kolaudace stavby.
  8. Stavba nesmí narušit případné výškové body státní nivelační sítě.
  9. Při provádění stavby je nutno splnit požadavky p. Václav Černého a to, aby byl dostatečný průjezd pro nákladní vozidlo nad 3,5 t pro zásobování uhlím a aby byly podél domu čp. 36 použity žlabovky dostatečně hluboké a kapacitní.
  10. Při provádění stavby je nutno dodržet podmínky stanovené dotčenými správnými orgány a dotčenými správci, kteří spolupůsobili v řízení:
    - **ČEZ Distribuce, a.s.**, č. j. 1060335802/MT-70/2013 ze dne 7. 11. 2013 v uvedeném zájmovém území se nachází a bude respektováno stávající energetické zařízení typu: nadzemní vedení nízkého napětí NN 0,4 kV a u podpěrného bodu (betonového sloupu) nesmí být porušen základ sloupu a tím narušena stabilita sloupu.
    - **O2 Czech Republic, a.s.** č. j. 633846/14 ze dne 7. 7. 2014 – na pozemcích dotčených stavbou se nachází nadzemní vedení sítě elektronické komunikace, tzn., stavebník zajistí ochranu těchto sítí v souladu s obecnými podmínkami dle citovaného vyjádření a v souladu s požadavkem spol. O2 Czech Republic a.s., uvedené ve stanovisku č. j. 270/2014-POS-PB ze dne 29.9. 2014: stavebník před samotným zahájením prací zkontaktuje specialistu provozu sítě – správce ve věci časové koordinace stavby nového podpěrného bodu NVSEK na tel. číslo 606 756 474, popřípadě e-mailem: [jaroslav.skulina@o2.cz](mailto:jaroslav.skulina@o2.cz) (pracovník Jaroslav Škulina). Při provádění stavebních prací je stavebník nebo jím pověřený subjekt povinen učinit nezbytná opatření, aby nedošlo k ohrožení a nebo k poškození SEK, v každé situaci, kdy hrozí poškození SEK, kontaktovat osobu pověřenou ochranou sítě – Luboš Maněna, tel: 606 936 184, e-mail: [lubos.manena@o2.cz](mailto:lubos.manena@o2.cz).
    - **MěÚ Sedlčany, koordinované stanovisko**, č.j. T/4693/2014 ze dne 25. 3. 2014 – stavebník dodrží obecná ustanovení vyplývající z příslušných právních předpisů uvedených v citovaném vyjádření.
    - **Krajská hygienická stanice Příbram**, č. j. KHSSC 09948/2014 ze dne 10. 3. 2014 – k přeložce vodovodní přípojky stavebník ke kolaudaci předloží prohlášení dodavatele stavby, že veškeré materiály, které byly použity jsou vhodné pro přímý styk s pitnou vodou a jsou posouzeny dle vyhl. č. 409/2005 Sb., o hygienických požadavcích na výrobky přicházející do styku s vodou a na úpravu vody a dále výsledek laboratorní analýzy vzorku vody z nové vodovodní přípojky v rozsahu ukazatelů kráceného rozboru dle přílohy č. 5 vyhlášky č. 252/2004 Sb., . Odběr a analýza vzorku ze studny musí být provedeny odborně způsobilou laboratoří.
    - **Obec Nechvalice** ze dne 6. 3. 2014 – upozornění, že v dotčené komunikaci III/10530 je uloženo potrubí splaškové a dešťové kanalizace.
    - **Obecní úřad Petrovice – stavební úřad**, č. j. 279-1/2014/SÚ ze dne 17. 4. 2014 – ke kolaudaci stavby stavebník předloží zaměření přípojky a prohlášení zhotovitele o realizaci stavby dle předložené dokumentace k přeložení přípojky.
    - **Vojenská ubytovací a stavební úprava Praha**, č. j. 10127/70737-ÚP/2013-7103/44 ze 11. 11. 2013 – případné změny umístění, rozsahu nebo výšce stavby musí být stavba projednána s dotčeným orgánem.

- **Policie ČR KŘPSK DI Příbram**, č. j. 92944-1/ČJ-2014-011106 ze dne 14. 3. 2014- souhlasí s návrhem projektové dokumentace a s návrhem přechodného DZ pro realizaci stavby, s tím že požaduje na začátek zúženého úseku doplnění DZ A 6a- obousměrně spolu s umístěním DZ P 7 ve směru od obce Bratřejov a DZ P 8 ve směru od obce Rovina.
  - **Česká společnost archeologická, o.p.s.**, č. j. 201311394 ze dne 11. 11. 2013 – souhlasí se stavbou, stavebník je povinen ve smyslu zákona č. 20/1987 Sb., (zvláště §22, odst.1 a 2) o státní památkové péči, v platném znění, umožnit záchranný archeologický výzkum formou dohledu.
11. Staveniště bude vhodným způsobem označeno.
  12. O odpadech vzniklých v souvislosti s prováděním stavby bude vedena evidence podle zákona č. 185/2001 Sb., o odpadech, ve znění pozdějších předpisů a budou likvidovány v souladu s tímto zákonem.
  13. V průběhu stavby budou zajišťována opatření na úseku požární ochrany dle zákona č. 133/1985 Sb., o požární ochraně, ve znění pozdějších předpisů.
  14. Stavba bude prováděna dodavatelsky stavebním podnikatelem, který má oprávnění tyto stavební nebo montážní práce provádět, a který při realizaci zabezpečí odborné vedení provádění stavby stavbyvedoucím.
  15. Stavebník je v souladu s ustanovením § 152 odst. 3 písm. a) stavebního zákona povinen speciálnímu stavebnímu úřadu předem název a sídlo stavebního podnikatele, který bude stavbu provádět. V případě změny stavebního podnikatele stavebník neprodleně tuto skutečnost oznámí speciálnímu stavebnímu úřadu.
  16. O povolení zvláštního užívání silnice z důvodu stavebních prací na silnici III/10530 bude požádáno v dostatečném předstihu a bude projednáno v rámci samostatného řízení, které povede místně příslušný silniční správní úřad - Odbor dopravy MěÚ Sedlčany.
  17. Pro stavbu budou použity jen takové výrobky, materiály a konstrukce, jejichž vlastnosti z hlediska způsobilosti stavby pro navržený účel zaručují, že stavba při správném provedení a běžné údržbě po dobu předpokládané existence splní požadavky na mechanickou odolnost a stabilitu, požární bezpečnost, hygienu, ochranu zdraví a životního prostředí, bezpečnost při udrživání a užívání stavby, ochranu proti hluku a na úsporu energie a ochranu tepla. Doklady o požadovaných vlastnostech použitých výrobků, materiálů a konstrukcí budou stavebnímu úřadu předloženy k závěrečné kontrolní prohlídce stavby včetně **prohlášení zhotovitele stavby** o jejich použití na stavbě.
  18. Stavba bude dokončena do 2 let ode dne nabytí právní moci tohoto rozhodnutí.
  19. Dokončenou stavbu, lze užívat pouze na základě kolaudačního souhlasu ve smyslu ust. § 122 stavebního zákona.
  20. Kolaudační souhlas vydá na základě žádosti stavebníka příslušný speciální stavební úřad.
  21. Žádost o vydání kolaudačního souhlasu se podává na předepsaném formuláři (§ 122 odst. 6 stavebního zákona a § 12 odst. 1 vyhl. č. 526/2006 Sb., kterou se provádějí některá ustanovení stavebního zákona ve věcech stavebního řádu, který je přílohou č. 5 vyhlášky.

Účastníkem řízení podle § 27 odst. 1 zákona č. 500/2004 Sb., správní řád, ve znění pozdějších předpisů, (dále jen „správní řád“)

- Středočeský kraj, IČ: 70891095, Zborovská 11, 150 21 Praha 5 v zastoupení na základě plné moci společností VPÚ DECO PRAHA a.s., IČ: 60193280, Podbabská 1014/20, 160 00 Praha 6
- Václav Černý a Vlasta Černá, oba bytem Pražského 609/23, 152 00 Praha 5
- Obec Nechvalice, Nechvalice 62, 264 01 Sedlčany
- Stanislav Dvořák a Zdeňka Dvořáková, oba bytem Nechvalice 59, 264 01 Sedlčany
- Světlana Procházková, Na Severním sídlišti I 645, 264 01 Sedlčany
- Česká správa nemovitostí, investiční a dřevařská k.s., Václavské náměstí 795/40, 110 00 Praha 1

### O d ů v o d n ě n í

Dne 8. 7. 2014 podal stavebník žádost o stavební povolení na stavbu: „**III/10530 Nechvalice – opěrná zed'**“ na pozemcích p. č. 484/5, 34/3, 34/2, 47, 484/1, 484/4, st. 21/2, st. 21/3 a st. 20 v k.ú. a obci Nechvalice. Uvedeným dnem bylo zahájeno stavební řízení.

Pro tuto stavbu bylo vydáno:

- Obecním úřadem Petrovice – stavební úřad, pod č.j. 1215/2013-4/St. ze dne 5. 2. 2014 územní rozhodnutí o umístění stavby, právní moci nabylo dne 6. 3. 2014.
- Obecním úřadem Petrovice – stavební úřad, pod č. j. 280-1/2014/SÚ ze dne 15. 4. 2014 souhlas obecného stavebního úřadu.

Vzhledem k tomu, že podaná žádost neměla potřebné podklady pro vydání stavebního povolení, bylo stavební řízení přerušeno a stavebník byl vyzván dne 5.8.2014 k doplnění chybějících podkladů.

Po doplnění požadovaných dokladů speciální stavební úřad opatřením ze dne 22. 9. 2014 oznámil zahájení stavebního řízení a jelikož žádost poskytovala dostatečný podklad pro posouzení navrhované stavby a stanovení podmínek k jejímu provádění a speciálnímu stavebnímu úřadu jsou známy poměry staveniště, upustil podle § 112 odst. 2 stavebního zákona od ústního jednání a ohledání na místě a stanovil lhůtu pro uplatnění námitek a připomínek účastníků řízení a stanovisek dotčených orgánů do 10-ti dnů od obdržení oznámení.

Uvedené možnosti z obesaných využil p. Václav Černý, nar. 29.8. 1946, Pražského 609/23, 152 00 Praha 5, který uvedl, že požaduje:

1. Při projektování jsem měl podmínku, že vjezd do dvora podél opěrné zdi umožní (resp. zachová) průjezd nákladního vozidla nad 3,5 tuny (Avia) pro zásobování uhlím. V projektu je sice ve vjezdu kóta, která teoreticky dává možnost projetí uvedeného vozidla, ale vzhledem k okolnostem (rozšířená hlava opěrné stěny, nerovnosti terénu a zakřivení vjezdu), požadují při kolaudaci zkoušku průjezdu tohoto vozidla.

2. Kapacita nového odvodňovacího žlabu komunikace vedeného podél objektu č. 36 je nedostatečná. Komunikace má nově pouze jeden příčný spád a žlab tak bude kromě odvodnění celé komunikace odvádět i vodu ze střech sousedních objektů (pozemků). Hrozí, že při deštích voda vnikne pod dveřmi do objektu. Požadují žlab prohloubit (zkapacitnit). Oběma námitkám bude vyhověno.

Po projednání s odpovědným projektantem, bude do projektové dokumentace pro provádění stavby, v soupisu prací dána položka, aby byl příkop v místě domu dostatečně hluboký a kapacitní, a že bude použito žlabovek s větší hloubkou (cca 200 mm).

Sjezd ze silnice III/10530 bude dostatečný pro průjezd nákladního vozu Avia s dodávkou uhlí. V projektu je vzdálenost od zdi k domu čp. 17 – 2600 mm, měla by to být dostatečná vzdálenost – speciální stavební úřad je zahrnul do podmínek rozhodnutí č. 5 a č. 9.

K žádosti o vydání stavebního povolení byly doloženy (i v průběhu řízení) tyto doklady:

- projektová dokumentace pro stavební povolení
- informace o parcelách
- smlouva nájemní mezi smluvními stranami 1. Václav Černý a Vlasta Černá, Pražského 609/23, 152 00 Praha a 2. Středočeský kraj, se sídlem Zborovská 11, 150 21 Praha
- smlouva o výpůjčce mezi smluvními stranami 1. Obec Nechvalice, Nechvalice 62, 264 01 Sedlčany a 2. Středočeský kraj, se sídlem Zborovská 11, 150 21 Praha
- smlouva nájemní mezi smluvními stranami 1. Stanislav Dvořák a Zdeňka Dvořáková, Nechvalice 59, 264 01 Sedlčany a 2. Středočeský kraj, se sídlem Zborovská 11, 150 21 Praha
- smlouva nájemní mezi smluvními stranami 1. Světlana Procházková, Na Severním sídlišti I 645, 264 01 Sedlčany a 2. Středočeský kraj, se sídlem Zborovská 11, 150 21 Praha
- smlouva nájemní mezi smluvními stranami 1. Česká správa nemovitostí, investiční a dřevařská k.s., Václavské náměstí 795/40, 110 00 Praha a 2. Středočeský kraj, se sídlem Zborovská 11, 150 21 Praha
- vyjádření o existenci sítí ČEZ Distribuce, a.s., č.j. 1060335802/MT-70/2013 ze dne 7. 11. 2013
- vyjádření o existenci sítě elektronických komunikací společnosti O2 Czech Republic, a.s., č. j. 633846/14 ze dne 7. 7. 2014 a stanovisko č.j. 270/2014-POS-PB ze dne 29.9.2014
- sdělení HZS Střed. kraje, územní odbor Příbram, ev. č. PB-312-2/2013/PD ze dne 25.11. 2013
- souhlas obecného stavebního úřadu Petrovice pod č. j. 280-1/2014/SÚ ze dne 15. 4. 2014
- vyjádření České společnosti archeologické, o.p.s., Zruč nad Sázavou č.j. 201311394 ze dne 11. 11. 2013
- stanovisko KSÚS Střed. kraje, přísp. org., Praha č.j. 881/14/KSUS/BNT/HAS ze dne 12.3.2013



- závazné souhlasné stanovisko Vojenské ubytovací a stavební správy Praha, č. j. 10127/70737-ÚP/2013-7103/44 ze dne 11.11. 2013
- závazné stanovisko KHS Střed. kraje, územní pracoviště Příbram, č. j. KHSSC 09948/2014 ze dne 10. 3. 2014
- vyjádření k existenci sítě 1.SčV, a.s., č. j. TÚP/517/13/OB ze dne 3.12. 2013
- vyjádření Obecního úřadu Petrovice – stavební úřad č. j. 279-1/2014/SÚ ze dne 17.4. 2014
- koordinované stanovisko MěÚ Sedlčany č.j. T/4693/2014 ze dne 25.3. 2014
- stanovisko ke stavbě Policie ČR KŘSK DI Příbram, č. j. KRPS-92944-1/ČJ-2013-011106 ze dne 14. 3. 2014
- vyjádření Obce Nechvalice ze dne 6.3.2014

V rámci stavebního řízení speciální stavební úřad přezkoumal předloženou žádost o vydání stavebního povolení s připojenými podklady z hledisek uvedených v § 111 stavebního zákona, projednal ji s účastníky řízení a s dotčenými orgány a posoudil předložená stanoviska a připomínky. Zjistil, že projektová dokumentace splňuje obecné technické požadavky na výstavbu, a že uskutečněním stavby nebudou ohroženy veřejné zájmy ani nepřiměřeně omezena či ohrožena práva a právem chráněné zájmy účastníků řízení. Vzhledem k tomu, že v průběhu stavebního řízení speciální stavební úřad neshledal důvody, které by bránily povolení stavby, rozhodl tak, jak je uvedeno ve výroku tohoto rozhodnutí.

Na základě výsledku byl stanoven okruh účastníků stavebního řízení ve smyslu § 109 stavebního zákona: Středočeský kraj - zastupuje VPÚ DECO PRAHA a.s., Obec Nechvalice, Václav Černý, Vlasta Černá, Stanislav Dvořák, Zdeňka Dvořáková, Světlana Procházková, Česká správa nemovitostí., investiční a dřev. k.s., ČEZ Distribuce, a.s., O2 Czech Republic, a.s.,

### P o u č e n í

Proti tomuto rozhodnutí lze podat odvolání do 15 dnů ode dne jeho oznámení ke Krajskému úřadu Středočeského kraje, odboru dopravy, Zborovská 11, 150 21 Praha 5, prostřednictvím podání u odboru dopravy a silničního hospodářství Městského úřadu Sedlčany.

Odvolání se podává s potřebným počtem stejnopisů tak, aby jeden stejnopis zůstal správnímu orgánu a aby každý účastník řízení dostal jeden stejnopis. Nepodá-li účastník potřebný počet stejnopisů, vyhotoví je správní orgán na náklady účastníka.

Odvoláním lze napadnout výrokovou část rozhodnutí, jednotlivý výrok nebo jeho vedlejší ustanovení. Odvolání jen proti odůvodnění rozhodnutí je nepřípustné.

Stavba nesmí být zahájena, dokud stavební povolení nenabude právní moci.

Stavební úřad po dni nabytí právní moci stavebního povolení zašle/předá stavebníkovi jedno vyhotovení ověřené projektové dokumentace a štítek obsahující identifikační údaje o povolené stavbě.

Stavební povolení pozbývá platnosti, jestliže stavba nebyla zahájena do 2 let ode dne, kdy nabylo právní moci. Dobu platnosti může stavební úřad prodloužit na odůvodněnou žádost stavebníka podanou před uplynutím. Podáním žádosti se staví běh lhůty platnosti stavebního povolení.



*Váňová*  
**Jitka Váňová**  
 referent odboru dopravy a SH

Správní poplatek byl vyměřen dle položky 18 odst. 1 písm. f) s odkazem na bod 2. „Poznámky“ zákona č. 634/2004 Sb., zákona o správních poplatcích, ve výši 5.000,- Kč (slovy: pět tisíc korun českých) a bude zaplacen přiloženou složenkou na účet MěÚ Sedlčany, var. symbol: 1361, spec. symbol: 336.

**Doručí se:**Účastníci řízení: (doručeno datovou schránkou, do vlastních rukou)

Středočeský kraj, Zborovská 11, 150 21 Praha 5  
 - zastupuje VPÚ DECO PRAHA a.s., IČ: 60193280, Podbabská 1014/20, 160 00 Praha 6  
 Obec Nechvalice, Nechvalice 62, 264 01 Sedlčany  
 Václav Černý, Pražského 609/23, 152 00 Praha – Hlubočepy (doručovací adresa: Nechvalice 36, 264 01 Sedlčany)  
 Vlasta Černá, Pražského 609/23, 152 00 Praha – Hlubočepy (doručovací adresa: Nechvalice 36, 264 01 Sedlčany)  
 Stanislav Dvořák, Nechvalice 59, 264 01 Sedlčany  
 Zdeňka Dvořáková, Nechvalice 59, 264 01 Sedlčany  
 Světlana Procházková, Na Severním sídlišti I 645, 264 01 Sedlčany  
 Česká správa nemovitostí., investiční a dřev. k.s., Václavské náměstí 795/40, 110 00 Praha-Nové Město

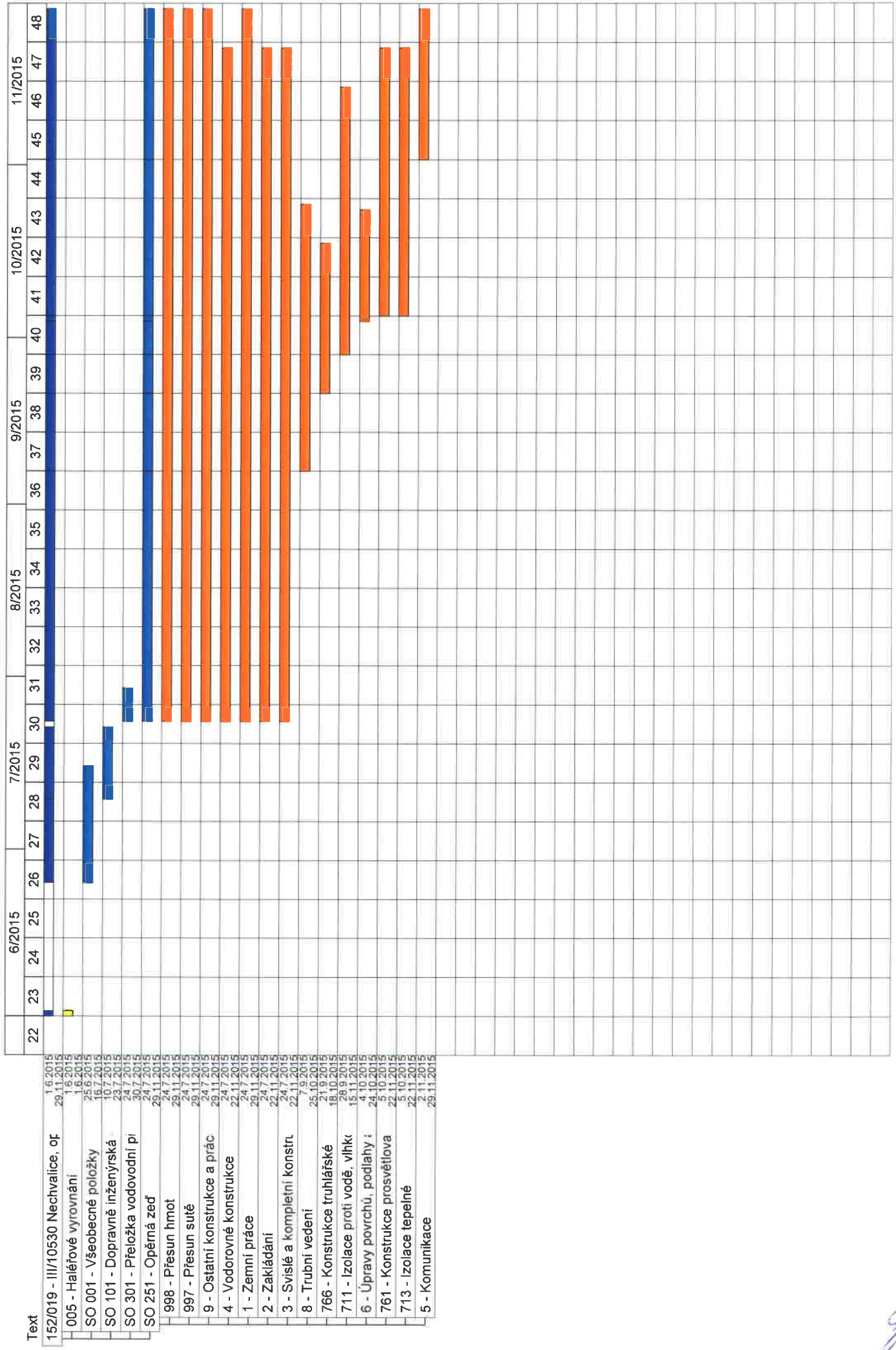
Dotčené orgány: (doručeno dodejkou, datovou schránkou)

Obecní úřad Petrovice – stavební úřad, Petrovice 26, 262 55 Petrovice u Sedlčan  
 Městský úřad Sedlčany, odbor životního prostředí, Nám. T. G. Masaryka 32, 264 80 Sedlčany  
 Městský úřad Sedlčany, odbor školství a kultury, Nám. T.G.Masaryka 32, 264 01 Sedlčany  
 HZS Stř. kraje, územní odbor Příbram, Školní 70, 261 01 Příbram  
 Policie ČR KŘSK DI Příbram, Žežická 498, 261 23 Příbram, č.j. KRPS-92944-1/ČJ-2014-011106 ze dne 14.3.2014  
 KHS, územní pracoviště Příbram, U Nemocnice 85, 261 80 Příbram  
 Krajská správa a údržba silnic Střed. kraje, příspěv. org., Zborovská 11, 150 21 Praha 5  
 Česká společnost archeologická,o.p.s., Sad Míru 791, 285 22 Zruč nad Sázavou  
 Obec Nechvalice, Nechvalice 62, 264 01 Sedlčany  
 Vojenská a ubytovací správa Praha, Hradební 12/772, 110 05 Praha 1-Staré Město

Správci sítí: (doručeno datovou schránkou)

ČEZ Distribuce, a.s., Teplická 874/8, 405 02 Děčín  
 O2 Czech Republic, a.s., Za Brumlovkou 266/2, 140 22 Praha 4-Michle

Harmonogram: 152/019 III/10530 Nechvalice, opěrná zeď



**Příloha č. 3**

**FORMULÁŘ PRO OHLÁŠENÍ ZMĚN STAVBY  
„III/10530 Nechvalice, opěrná zed“**

**Určeno: Ing. Miloš Petera  
hejtman Středočeského kraje  
v kopii Odbor krajského investora, Odbor regionálního rozvoje, Krajský úřad SK**

**Číslo SoD:**

**Termín plnění:**

**Celková cena díla:**

**Zhotovitel:**

**IČ:**

**Oprávněná osoba:**

**Telefonní spojení:**

**Popis předmětu informace:**

**Popis problému:**

**Čeho se zhotovitel domáhá:**

**Nejzazší termín pro uzavření dohody o změně v realizaci díla:**

**Datum, podpis oprávněné osoby**

**Datum, potvrzení převzetí podatelny objednatele:**

# SOUHRNNÝ LIST STAVBY

Kód: 1-0341-0/30  
Stavba: III/105 30 Nechvalice, opěrná zeď

JKSO:  
Místo:

CC-CZ:  
Datum: 16.02.2015

Objednavatel:  
Středočeský kraj

IČ:  
DIČ:

Zhotovitel:  
Vyplň údaj

IČ: Vyplň údaj  
DIČ: Vyplň údaj

Projektant:  
VPÚ DECO PRAHA a.s.

IČ: 60193280  
DIČ: CZ60193280

Zpracovatel:

IČ:  
DIČ:

Poznámka:

Náklady z rozpočtů	13 969 341,65
Ostatní náklady ze souhrnného listu	0,00

<b>Cena bez DPH</b>	<b>13 969 341,65</b>
---------------------	----------------------

DPH základní	21,00%	ze	13 969 341,65	2 933 561,75
snížená	15,00%	ze	0,00	0,00

<b>Cena s DPH</b>	<b>v</b>	<b>CZK</b>	<b>16 902 903,40</b>
-------------------	----------	------------	----------------------

Projektant

Zpracovatel

Datum a podpis:

Razítko

Datum a podpis:

Razítko

Objednavatel

Zhotovitel

Datum a podpis:

Razítko

Datum a podpis:

Razítko

# REKAPITULACE OBJEKTŮ STAVBY

Kód: 1-0341-0/30

**Stavba:** III/105 30 Nechvalice, opěrná zeď

Místo:

Datum: 16.02.2015

Objednavatel: Středočeský kraj

Projektant: VPÚ DECO PRAHA a.s.

Zhotovitel:

Zpracovatel:

Kód	Objekt	Cena bez DPH [CZK]	Cena s DPH [CZK]
<b>1)</b>	<b>Náklady z rozpočtů</b>	<b>13 969 341,65</b>	<b>16 902 903,40</b>
SO 101	SO 101 - Dopravně inženýrská opatření	1 593 011,85	1 927 544,34
SO 301	SO 301 - Přeložka vodovodní přípojky DN25	43 817,01	53 018,58
SO 251	SO 251 - Opěrná zeď	12 018 512,79	14 542 400,48
SO 001	SO 001 - Všeobecné položky	314 000,00	379 940,00
<b>2)</b>	<b>Ostatní náklady ze souhrnného listu</b>	<b>0,00</b>	<b>0,00</b>
	Ostatní náklady	0,00	0,00
	Vyplň vlastní	0,00	0,00
	Vyplň vlastní	0,00	0,00
	Vyplň vlastní	0,00	0,00
<b>Celkové náklady za stavbu 1) + 2)</b>		<b>13 969 341,65</b>	<b>16 902 903,40</b>

# KRYCÍ LIST ROZPOČTU

Stavba: III/105 30 Nechvalice, opěrná zed'

**Objekt:** SO 101 - SO 101 - Dopravně inženýrská opatření

JKSO: 822 29

Místo:

CC-CZ: 21129

Datum: 16.02.2015

Objednavatel:  
Středočeský kraj

IČ:

DIČ:

Zhotovitel:  
Vyplň údaj

IČ: Vyplň údaj

DIČ: Vyplň údaj

Projektant:  
VPÚ DECO PRAHA a.s.

IČ: 60193280

DIČ: CZ60193280

Zpracovatel:  
B.Gruntorádová

IČ:

DIČ:

Poznámka:

Náklady z rozpočtu	1 593 011,85
Ostatní náklady	0,00

<b>Cena bez DPH</b>	<b>1 593 011,85</b>
---------------------	---------------------

DPH základní	21,00%	ze	1 593 011,85	334 532,49
snížená	15,00%	ze	0,00	0,00

<b>Cena s DPH</b>	<b>v CZK</b>	<b>1 927 544,34</b>
-------------------	--------------	---------------------

Projektant

Datum a podpis:

Razítko

Zpracovatel

Datum a podpis:

Razítko

Objednavatel

Datum a podpis:

Razítko

Zhotovitel

Datum a podpis:

Razítko

# REKAPITULACE ROZPOČTU

Stavba: III/105 30 Nechvalice, opěrná zed'

Objekt: SO 101 - SO 101 - Dopravně inženýrská opatření

Místo:

Datum:

16.02.2015

Objednavatel: Středočeský kraj

Projektant:

VPÚ DECO PRAHA a.s.

Zhotovitel: Vyplň údaj

Zpracovatel:

B.Gruntorádová

Kód - Popis

Cena celkem [CZK]

<b>1) Náklady z rozpočtu</b>	<b>1 593 011,85</b>
HSV - Práce a dodávky HSV	119 356,70
9 - Ostatní konstrukce a práce-bourání	119 356,70
OST - Provizorní položky - oprava objízdných tras	1 473 655,15
VP - Vícepráce	0,00
<b>2) Ostatní náklady</b>	<b>0,00</b>
Zařízení staveniště	0,00
Mimostav. doprava	0,00
Územní vlivy	0,00
Provozní vlivy	0,00
Ostatní	0,00
Kompletační činnost	0,00
<b>Celkové náklady za stavbu 1) + 2)</b>	<b>1 593 011,85</b>



# ROZPOČET

Stavba: III/105 30 Nechvalice, opěrná zed'

**Objekt: SO 101 - SO 101 - Dopravně inženýrská opatření**

Místo: Datum: 16.02.2015  
 Objednavatel: Středočeský kraj Projektant: VPÚ DECO PRAHA a.s.  
 Zhotovitel: Vyplň údaj Zpracovatel: B. Gruntorádová

PČ	Typ	Kód	Popis	MJ	Množství	J.cena [CZK]	Cena celkem [CZK]
----	-----	-----	-------	----	----------	--------------	-------------------

## Náklady z rozpočtu

**1 593 011,85**

### HSV - Práce a dodávky HSV

**119 356,70**

#### 9 - Ostatní konstrukce a práce-bourání

**119 356,70**

1	K	913121111	Montáž a demontáž dočasné dopravní značky kompletní základní "montáž a demontáž včetně manipulace a dopravy, dle C.1-3 2 "B1 2 "B20a 2 "IP10a 2 "IP10b 6 "IS11c Součet	kus	14,000	25,20	352,80
2	K	913121112	Montáž a demontáž dočasné dopravní značky kompletní zvětšené - dopravní značky 100x150 cm "montáž a demontáž včetně manipulace a dopravy, dle C.1-3 5 "IP22 2 "E12 Součet	kus	7,000	28,90	202,30
3	K	913121211	Příplatek k dočasné dopravní značce kompletní základní za první a ZKD den použití - počet značek dle pol. č. 913121111 x počet dní 240 (pronájem na cca. 8 měsíců)	kus	3 360,000	9,80	32 928,00
4	K	913121212	Příplatek k dočasné dopravní značce kompletní zvětšené za první a ZKD den použití - počet značek dle pol. č. 913121112 x počet dní 240 (pronájem na cca. 8 měsíců)	kus	1 680,000	27,20	45 696,00
5	K	913221111	Montáž a demontáž dočasné dopravní zábrany Z2 světelné šířky 1,5 m se 3 světly - montáž a demontáž včetně akumulátoru, manipulace a dopravy, dle C.1-3	kus	2,000	61,30	122,60
6	K	913221211	Příplatek k dočasné dopravní zábraně Z2 světelné šířky 1,5m se 3 světly za první a ZKD den použití - počet značek dle pol. č. 913121112 x počet dní 240 (pronájem na cca. 8 měsíců)	kus	480,000	83,00	39 840,00
7	K	913921131	Dočasné omezení platnosti zakrytí základní dopravní značky 10 "odhad cca. 10 ks; pronájem zakrývací fólie včetně dodávky a osazení	kus	10,000	12,00	120,00
8	K	913921132	Dočasné omezení platnosti odkrytí základní dopravní značky - dle pol. č. 913921131, odstranění zakrývací fólie po dokončení stavby	kus	10,000	9,50	95,00

OST - Provizorní položky - oprava objízdných tras

**1 473 655,15**

PČ	Typ	Kód	Popis	MJ	Množství	J.cena [CZK]	Cena celkem [CZK]
9	K	113154333-P	Frezování živичného krytu tl 50 mm pruh š 2 m pl do 10000 m2 bez překážek v trase - oprava objízdné trasy po dokončení stavby - zfrézování v tl. 50 mm - cca 50 % plochy - provizorní položka <i>Příslušná práce bude provedena celá nebo částečně, pokud ji správce stavby k provedení určí a rozhodne o jejím uplatnění.</i>  "délka objízdné trasy dle příl.č. C.1-2 = cca 1,5 km, předpokl. š. vozovky = 6 m (1500*6)*0,5	m2	4 500,000	26,40	118 800,00
10	K	573211111-P	Postřík živичný spojovací z asfaltu v množství do 0,70 kg/m2 - oprava objízdných tras po dokončení stavby - provizorní položka <i>Příslušná práce bude provedena celá nebo částečně, pokud ji správce stavby k provedení určí a rozhodne o jejím uplatnění.</i>  4500 "dle pol.č. 113154333	m2	4 500,000	13,80	62 100,00
11	K	577144211-P	Asfaltový beton vrstva obrusná ACO 11 (ABS) tř. II tl 50 mm š do 3 m z nemodifikovaného asfaltu - nový obrus v tl. 50 mm - cca 50 % plochy - provizorní položka <i>Příslušná práce bude provedena celá nebo částečně, pokud ji správce stavby k provedení určí a rozhodne o jejím uplatnění.</i>  4500 "dle pol.č. 113154333	m2	4 500,000	255,40	1 149 300,00
12	K	997221551-P	Vodorovná doprava suti ze sypkých materiálů do 1 km - dle pol.č. 113154333 - odvoz k recyklaci - provizorní položka <i>Příslušná práce bude provedena celá nebo částečně, pokud ji správce stavby k provedení určí a rozhodne o jejím uplatnění - viz. pol.č. 113154333-P.</i>	t	576,000	30,00	17 280,00
13	K	997221559-P	Příplatek ZKD 1 km u vodorovné dopravy suti ze sypkých materiálů - x koef. 19 (vzdálenost 20 km) - provizorní položka <i>Příslušná práce bude provedena celá nebo částečně, pokud ji správce stavby k provedení určí a rozhodne o jejím uplatnění - viz. pol.č. 113154333-P.</i>	t	10 944,000	7,50	82 080,00
14	K	997221611-P	Nakládání suti na dopravní prostředky pro vodorovnou dopravu - nakládání podkladu - provizorní položka <i>Příslušná práce bude provedena celá nebo částečně, pokud ji správce stavby k provedení určí a rozhodne o jejím uplatnění - viz. pol.č. 113154333-P.</i>	t	576,000	76,00	43 776,00
15	K	998225111-P	Přesun hmot pro pozemní komunikace s krytem z kamene, monolitickým betonovým nebo živичným - provizorní položka <i>Příslušná práce bude provedena celá nebo částečně, pokud ji správce stavby k provedení určí a rozhodne o jejím uplatnění.</i>	t	3,060	68,40	209,30
16	K	998225194-P	Příplatek k přesunu hmot pro pozemní komunikace s krytem z kamene, živичným, betonovým do 5000 m - provizorní položka <i>Příslušná práce bude provedena celá nebo částečně, pokud ji správce stavby k provedení určí a rozhodne o jejím uplatnění.</i>	t	3,060	35,90	109,85

### VP - Vícepráce

0,00

	K						0,00
	K						0,00
	K						0,00
	K						0,00
	K						0,00

# KRYCÍ LIST ROZPOČTU

Stavba: III/105 30 Nechvalice, opěrná zeď

**Objekt:** SO 301 - SO 301 - Přeložka vodovodní přípojky DN25

JKSO: 827 11 1

Místo:

CC-CZ: 22221

Datum: 16.02.2015

Objednavatel:  
Středočeský kraj

IČ:

DIČ:

Zhotovitel:  
Vyplň údaj

IČ: Vyplň údaj

DIČ: Vyplň údaj

Projektant:  
VPÚ DECO PRAHA a.s.

IČ: 60193280

DIČ: CZ60193280

Zpracovatel:  
Ing. Lojík

IČ:

DIČ:

Poznámka:

Náklady z rozpočtu	43 817,01
Ostatní náklady	0,00

<b>Cena bez DPH</b>	<b>43 817,01</b>
---------------------	------------------

DPH základní	21,00%	ze	43 817,01	9 201,57
snížená	15,00%	ze	0,00	0,00

<b>Cena s DPH</b>	<b>v</b>	<b>CZK</b>	<b>53 018,58</b>
-------------------	----------	------------	------------------

Projektant

Datum a podpis:

Razítko

Zpracovatel

Datum a podpis:

Razítko

Objednavatel

Datum a podpis:

Razítko

Zhotovitel

Datum a podpis:

Razítko

# REKAPITULACE ROZPOČTU

Stavba: III/105 30 Nechvalice, opěrná zeď

**Objekt: SO 301 - SO 301 - Přeložka vodovodní přípojky DN25**

Místo: Datum: 16.02.2015

Objednavatel: Středočeský kraj Projektant: VPÚ DECO PRAHA a.s.

Zhotovitel: Vyplň údaj Zpracovatel: Ing.Lojík

Kód - Popis

Cena celkem [CZK]

<b>1) Náklady z rozpočtu</b>	<b>43 817,01</b>
HSV - Práce a dodávky HSV	43 817,01
1 - Zemní práce	18 943,13
8 - Trubní vedení	7 545,30
998 - Přesun hmot	17 328,58
VP - Vícepráce	0,00
<b>2) Ostatní náklady</b>	<b>0,00</b>
Zařízení staveniště	0,00
Projektové práce	0,00
Územní vlivy	0,00
Provozní vlivy	0,00
Jiné VRN	0,00
Kompletační činnost	0,00
<b>Celkové náklady za stavbu 1) + 2)</b>	<b>43 817,01</b>

# ROZPOČET

Stavba: III/105 30 Nechvalice, opěrná zeď

Objekt: SO 301 - SO 301 - Přeložka vodovodní přípojky DN25

Místo: Datum: 16.02.2015  
 Objednavatel: Středočeský kraj Projektant: VPÚ DECO PRAHA a.s.  
 Zhotovitel: Vyplň údaj Zpracovatel: Ing.Lojík

PČ	Typ	Kód	Popis	MJ	Množství	J.cena [CZK]	Cena celkem [CZK]
----	-----	-----	-------	----	----------	--------------	-------------------

## Náklady z rozpočtu

**43 817,01**

### HSV - Práce a dodávky HSV

**43 817,01**

#### 1 - Zemní práce

**18 943,13**

1	K	122201401	Vykopávky v zemníku na suchu v hornině tř. 3 objemu do 100 m3 - výkop zeminy z MDP nebo zemníku	m3	15,210	106,00	1 612,26
			11,7 "zásyp, dle pol. č. 174101101		11,700		
			3,51 "obsyp, dle pol. č. 175151101		3,510		
			Součet		15,210		
2	K	132201201	Hloubení rýh š do 2000 mm v hornině tř. 3 objemu do 100 m3 - výkop vč.naložení na dopravní prostředek a manipulace <i>Přeložka se nachází převážně ve výkopu pro opěrnou zeď, pouze v části napojení pod silnicí se nachází za pažící stěnou výkopu v délce cca 6,0 m</i>	m3	7,560	329,00	2 487,24
			1,4*0,9*6,0 "dle výkr.č. C.2-13, délka výkopu 6,0 m (hl. x š. x dl.)		7,560		
3	K	162701105	Vodorovné přemístění do 10000 m výkopku/sypaniny z horniny tř. 1 až 4 - dovoz materiálu ze zemníku vč.složení z dopr. prostředku a manipulace - dle pol. č. 122201401	m3	15,210	214,20	3 257,98
4	K	162701105a	Vodorovné přemístění do 10000 m výkopku/sypaniny z horniny tř. 1 až 4 - odvoz materiálu na skládku včetně složení z dopr. prostředku a manipulace - dle pol. č. 132201201	m3	7,560	214,20	1 619,35
5	K	162701109	Příplatek k vodorovnému přemístění výkopku/sypaniny z horniny tř. 1 až 4 ZKD 1000 m přes 10000 m - dle pol. č. 162701105 x koef. 10 (vzdálenost 20 km)	m3	152,100	16,70	2 540,07
6	K	162701109a	Příplatek k vodorovnému přemístění výkopku/sypaniny z horniny tř. 1 až 4 ZKD 1000 m přes 10000 m - dle pol. č. 162701105a x koef. 10 (vzdálenost 20 km)	m3	75,600	16,70	1 262,52
7	K	171201201	Uložení sypaniny na skládku - rozhrnutí výkopku na skládku - dle pol. č. 132201201	m3	7,560	13,70	103,57
8	K	171201211	Poplatek za uložení odpadu ze sypaniny na skládce (skládkovné) - dle pol. č. 171201201 x koef. přepočtu na tony 2,0	t	15,120	165,00	2 494,80
9	K	174101101	Zásyp jam, šachet rýh nebo kolem objektů sypaninou se zhutněním - hutněný zásyp potrubí z prohozené zeminy	m3	11,700	83,30	974,61
			1,0*0,9*13 "hl. x šířka x délka potrubí - dle PD		11,700		
10	K	175151101	Obsypání potrubí strojně sypaninou bez prohození, uloženou do 3 m - obsyp potrubí ze ŠP se zhutněním	m3	3,510	154,70	543,00
			0,27*13 "plocha z řezu x délka - dle PD		3,510		
11	M	583373020	šterkopisek frakce 0-16 - dle pol. č. 175151101 x koef. přepočtu na tony 2,0	t	7,020	271,70	1 907,33
12	K	181951102	Úprava pláně v hornině tř. 1 až 4 se zhutněním - vyrovnání rýhy do předepsaného sklonu	m2	11,700	12,00	140,40
			0,9*13 "šířka x délka - dle PD		11,700		



PČ	Typ	Kód	Popis	MJ	Množství	J.cena [CZK]	Cena celkem [CZK]
<b>8 - Trubní vedení</b>							<b>7 545,30</b>
13	K	871161121	Montáž potrubí z trubek z tlakového polyetylénu otevřený výkop svařovaných vnější průměr 32 mm - dle TZ	m	13,000	39,30	510,90
14	M	286131100	potrubí vodovodní PE100 PN16 SDR11 6 m, 100 m, 32 x 3,0 mm - dle pol. č. 871161121	m	13,000	78,90	1 025,70
15	K	871241121	Montáž potrubí z trubek z tlakového polyetylénu otevřený výkop svařovaných vnější průměr 90 mm - chránička pro prostup úhlovou	m	1,000	122,40	122,40
16	M	286131150	potrubí vodovodní PE100 PN16 SDR11 6 m, 12 m, 100 m, 90 x 8,2 mm - dle pol. č. 871241121	m	1,000	531,00	531,00
17	K	879211111	Montáž vodovodní přípojky na potrubí DN 50 - připojení potrubí přeložky na koncích včetně potřebného materiálu (spojené tvarovky apod.)	kus	2,000	2 001,00	4 002,00
18	K	892233121	Proplach a desinfekce vodovodního potrubí DN do 70 - dle pol. č. 871161121	m	13,000	67,50	877,50
19	K	892241111	Tlaková zkouška vodou potrubí do 80 - dle pol. č. 871161121	m	13,000	36,60	475,80
<b>998 - Přesun hmot</b>							<b>17 328,58</b>
20	K	998276101	Přesun hmot pro trubní vedení z trub z plastických hmot otevřený výkop	t	7,027	2 466,00	17 328,58

**VP - Vícepráce**

**0,00**

	K						0,00
	K						0,00
	K						0,00
	K						0,00
	K						0,00

# KRYCÍ LIST ROZPOČTU

Stavba: III/105 30 Nechvalice, opěrná zed'

**Objekt:** SO 251 - SO 251 - Opěrná zed'

JKSO: 815 41 31

Místo:

CC-CZ: 24205

Datum: 16.02.2015

Objednavatel:  
Středočeský kraj

IČ:

DIČ:

Zhotovitel:  
Vyplň údaj

IČ: Vyplň údaj

DIČ: Vyplň údaj

Projektant:  
VPÚ DECO PRAHA a.s.

IČ: 60193280

DIČ: CZ60193280

Zpracovatel:  
B.Gruntorádová

IČ:

DIČ:

Poznámka:

Náklady z rozpočtu	12 018 512,79
Ostatní náklady	0,00

<b>Cena bez DPH</b>	<b>12 018 512,79</b>
---------------------	----------------------

DPH základní	21,00%	ze	12 018 512,79	2 523 887,69
snížená	15,00%	ze	0,00	0,00

<b>Cena s DPH</b>	<b>v</b>	<b>CZK</b>	<b>14 542 400,48</b>
-------------------	----------	------------	----------------------

Projektant

Datum a podpis:

Razítko

Zpracovatel

Datum a podpis:

Razítko

Objednavatel

Datum a podpis:

Razítko

Zhotovitel

Datum a podpis:

Razítko

# REKAPITULACE ROZPOČTU

Stavba: III/105 30 Nechvalice, opěrná zeď

**Objekt: SO 251 - SO 251 - Opěrná zeď**

Místo:

Datum:

16.02.2015

Objednavatel: Středočeský kraj

Projektant:

VPÚ DECO PRAHA a.s.

Zhotovitel: Vyplň údaj

Zpracovatel:

B.Gruntorádová

Kód - Popis

Cena celkem [CZK]

Kód - Popis	Cena celkem [CZK]
<b>1) Náklady z rozpočtu</b>	<b>12 018 512,79</b>
HSV - Práce a dodávky HSV	11 730 818,31
1 - Zemní práce	2 781 198,36
2 - Zakládání	2 569 080,88
3 - Svislé a kompletní konstrukce	2 435 206,67
4 - Vodorovné konstrukce	213 140,89
5 - Komunikace	632 151,16
6 - Úpravy povrchů, podlahy a osazování výplní	150 597,32
8 - Trubní vedení	8 955,17
9 - Ostatní konstrukce a práce-bourání	1 588 154,80
997 - Přesun sutě	817 667,62
998 - Přesun hmot	534 665,44
PSV - Práce a dodávky PSV	287 694,48
711 - Izolace proti vodě, vlhkosti a plynům	239 276,06
713 - Izolace tepelné	26 905,89
761 - Konstrukce prosvětlovací	11 046,72
766 - Konstrukce truhlářské	10 465,81
VP - Vícepráce	0,00
<b>2) Ostatní náklady</b>	<b>0,00</b>
Zařízení staveniště	0,00
Projektové práce	0,00
Územní vlivy	0,00
Provozní vlivy	0,00
Jiné VRN	0,00
Kompletační činnost	0,00
<b>Celkové náklady za stavbu 1) + 2)</b>	<b>12 018 512,79</b>



# ROZPOČET

Stavba: III/105 30 Nechvalice, opěrná zeď

Objekt: SO 251 - SO 251 - Opěrná zeď

Místo:		Datum:	16.02.2015
Objednavatel:	Středočeský kraj	Projektant:	VPÚ DECO PRAHA a.s.
Zhotovitel:	Vyplň údaj	Zpracovatel:	B.Gruntorádová

PČ	Typ	Kód	Popis	MJ	Množství	J.cena [CZK]	Cena celkem [CZK]
----	-----	-----	-------	----	----------	--------------	-------------------

## Náklady z rozpočtu

**12 018 512,79**

### HSV - Práce a dodávky HSV

**11 730 818,31**

#### 1 - Zemní práce

**2 781 198,36**

1	K	113107124	Odstranění podkladu pl do 50 m2 z kameniva drceného tl 400 mm "sjezdy - odměřeno z koord.situace B2" "tl. cca 370 mm (celk. odstraňovaná vrstva = 570 mm)" "sjezdy dle pol.č. 113107144" 45,0	m2	45,000	418,20	18 819,00
2	K	113107144	Odstranění podkladu pl do 50 m2 živičných tl 200 mm "sjezdy - odměřeno z koord.situace B2" "vrchní obrus.vrstva - odhad tl. cca 200 mm" "sjezd k č.p. 17" 26,0 "sjezd k č.p. 24" 19,0 Součet	m2	45,000	293,30	13 198,50
3	K	113107225	Odstranění podkladu pl přes 200 m2 z kameniva drceného tl 500 mm <i>Podkladní vrstvy se odstraní v tl. 270 mm, pouze v úseku u domu č.p. 36, kde v důsledku v minulosti položených několika nových vrstev (bez odfrézování starých) je niveleta vozovky značně navýšená oproti původnímu stavu a nekoresponduje s výškovou úrovní vstupu do domu, je nutno odstranění podkl. vrstvy v tloušťce větší.</i> "bourání podkladních vrstev komunikace v proměnlivé tloušťce 270-500 mm, plocha dle pol. č. 113154234" 450	m2	450,000	64,40	28 980,00
4	K	113154234	Frézování živičného krytu tl 100 mm pruh š 2 m pl do 1000 m2 bez překážek v trase - odměřeno z koord. situace B.2	m2	450,000	44,70	20 115,00
5	K	113154235	Frézování živičného krytu tl 200 mm pruh š 2 m pl do 1000 m2 bez překážek v trase - odfrézování cca 200 mm podkladních vrstev vzniklých opravami stáv. komunikace (několikanásobným navršením dalších asf. vrstev), dle foto a šetření na místě	m2	450,000	68,80	30 960,00
6	K	122101401	Výkopávky v zemníku na suchu v hornině tř. 1 a 2 objem do 100 m3 - výkop ornice ze zemníku včetně naložení na dopr. prostředek a manipulace 218,0,2 plocha dle pol. č. 181301103 x tl. 0,2 m	m3	43,600	52,40	2 284,64
7	K	122201102	Ódkopávky a prokopávky nezapažené v hornině tř. 3 objem do 1000 m3 - výkop pro bourání a stavbu nové opěrné zdi včetně naložení na dopr. prostředek a manipulace "dle výkresu č. C.2-07 a 13 (9,2+15,1)/2*33,2*1,3 "úsek před domem č.p. 17	m3	719,589	68,00	48 932,05
							524,394



PČ	Typ	Kód	Popis	MJ	Množství	J.cena [CZK]	Cena celkem [CZK]
			(5,6+5,9)/2*16,2*1,3 "úsek před domem č.p. 36		121,095		
			18,6*(4,7+5,5+8,8)*1,3 "úsek u sjezdu do domu č.p. 24		459,420		
			-(233,415+151,905) "odečet ubouraných zdí u č.p. 36 dle pol. 981511113		-385,320		
			Součet		719,589		
8	K	122201402	Vykopávky v zemníku na suchu v hornině tř. 3 objem do 1000 m3 - včetně naložení na dopr. prostředek a manipulace	m3	225,000	52,10	11 722,50
			225,00 "výkop zeminy do AZ - dle pol. č. 171101111		225,000		
9	K	122401402	Vykopávky v zemníku na suchu v hornině tř. 5 objem do 1000 m3 - včetně naložení na dopr. prostředek a manipulace	m3	484,672	196,40	95 189,58
			484,672 "zásyp - dle pol. č. 174101101		484,672		
10	K	131201202	Hloubení jam zapažených v hornině tř. 3 objemu do 1000 m3	m3	225,000	308,60	69 435,00
			"odstranění stávající AZ dle koord.situace B2, tl. AZ 0,5 m" 450*0,5		225,000		
11	K	131201209	Příplatek za lepivost u hloubení jam zapažených v hornině tř. 3	m3	112,500	17,70	1 991,25
			50% z celk. množství AZ				
12	K	151711111	Osazení zápor ocelových dl do 8 m do předem provedených vrtů se zabetonováním spodního konce	m	536,800	250,00	134 200,00
			"dle výkr.č. C.2-2"				
			"zápory HEB 160, po 1 m - dle výkresu č. C.2-7"				
			"v místě zidky a dílu 1 dl. zápor cca 6,2 m, dl. stěny 15,5 m" 6,2*16		99,200		
			"v místě dílu 2 a 3 dl. zápor cca 7,2 m, dl. stěny 16,3 m" 7,2*16		115,200		
			"v místě pilotové stěny dl. zápor cca 7,2 m, dl. stěny 23,2 m" 7,2*23		165,600		
			"v místě části dílu 4 a 5 a koncové zidky, dl. zápor cca 7,2 m, dl. stěn 2,3+9,7 m" 7,2*13		93,600		
			"v místě části dílu 4 dl. zápor cca 7,9 m, dl. stěny 8,3 m" 7,9*8		63,200		
			Součet		536,800		
13	M	130109760	ocel profilová HE-B, v jakosti 11 375, h=160 mm - dočasné zápory	t	22,868	20 500,00	468 794,00
			"zápory HEB 160 - váha 42,6 kg/m, celková délka 536,8 m" 536,8*0,0426		22,868		
14	K	151712111	Převázka ocelová zdvojená pro kotvení záporového pažení - dočasná	m	75,300	960,00	72 288,00
			"celková délka stěny dle výkr.č. C.2-13 a 10 = 75,3 m, převázka U 160" 75,3		75,300		
15	K	151713001R	Kotvení z betonářské výztuže dl. do 4,0 m - kotvení záporové stěny vč. aktivace - zřízení vč. dodávky a odstranění vč. deaktivace a odvozu	kus	38,000	2 300,00	87 400,00
			Kotvy pažící stěny jsou ukotveny do hranic ze silničních panelů - viz výkres č. C.2-07				
			"každá druhá zápora" 76/2		38,000		
16	K	151721112	Zřízení pažení do ocelových zápor hl výkopu do 10 m s jeho následným odstraněním	m2	482,820	950,00	458 679,00
			"dle výkr.č. C.2-2"				
			"v místě zidky a dílu 1 hl. cca 5,5 m, dl. stěny 15,5 m" 5,5*15,5		85,250		
			"v místě dílu 2 a 3 hl. cca 6,5 m, dl. stěny 16,3 m" 6,5*16,3		105,950		

PČ	Typ	Kód	Popis	MJ	Množství	J.cena [CZK]	Cena celkem [CZK]
			"v místě pilotové stěny hl. cca 6,6 m, dl. stěny 23,2 m" 6,6*23,2		153,120		
			v místě části dílu 4 a 5 a koncové zdičky, hl. cca 6,7 m, dl. stěn 2,3+9,7 m" 6.7*(2.3+9.7)		80,400		
			"v místě části dílu 4 hl. cca 7,0 m, dl. stěny 8,3 m" 7,0*8,3		58,100		
			Součet		482,820		
17	K	154903111	Řezání válcovaných profilů - odříznutí ocelových zápor HEB 160 po odstranění pažení "76 ks" 76	kus	76,000	400,00	30 400,00
18	K	162701105	Vodorovné přemístění do 10000 m výkopku/sypaniny z horniny tř. 1 až 4 - dovoz materiálu ze zemníku vč.složení z dopr. prostředku a manipulace	m3	753,272	138,60	104 403,50
			43,6 "ornice - dle pol. č. 122101401		43,600		
			225,0 "vykopávky - dle pol. č. 122201402		225,000		
			484,672 "vykopávky - dle pol. č. 122401402		484,672		
			Součet		753,272		
19	K	162701105a	Vodorovné přemístění do 10000 m výkopku/sypaniny z horniny tř. 1 až 4 - odvoz materiálu na skládku včetně složení z dopr. prostředku a manipulace	m3	1 042,804	221,80	231 293,93
			1042,804 "dle pol. č. 171201201		1 042,804		
20	K	162701109	Příplatek k vodorovnému přemístění výkopku/sypaniny z horniny tř. 1 až 4 ZKD 1000 m přes 10000 m - dle pol. č. 162701105 x koef. 9 (vzdálenost 20 km)	m3	6 779,448	12,80	86 776,93
21	K	162701109a	Příplatek k vodorovnému přemístění výkopku/sypaniny z horniny tř. 1 až 4 ZKD 1000 m přes 10000 m - dle pol. č. 162701105a x koef. 9 (vzdálenost 20 km)	m3	9 385,236	19,30	181 135,05
22	K	171101111	Uložení sypaniny z hornin nesoudržných sypkých s vlhkostí l(d) 0,9 v aktivní zóně - Aktivní zóna tl. 0,5 m 450*0,5 plocha dle pol. č. 577134121X tl. 0,5 m	m3	225,000	96,00	21 600,00
			Uložení sypaniny na skládky - rozhrnutí výkopku na skládku	m3	1 042,804	13,70	14 286,41
			719,589 "výkop - dle pol. č. 122201102		719,589		
			225,000 "výkop AZ dle pol.č. 131201202		225,000		
			(3,1416*0,028*0,028)*103,7*1,15 "zemina z vrtů pro injektáž dle. pol.222111114		0,294		
			(3,1416*0,1*0,1)*486,9*1,15 "zemina z vrtů pro záporny dle. pol. 225511114		17,591		
			(3,1416*0,45*0,45)*109,8*1,15 "zemina z vrtů pro piloty dle. pol. 226213214		80,330		
			Součet		1 042,804		
24	K	171201210Ra	Poplatek za zemník - nakoupení ornice, dle pol.122101401, koef. přepočtu na tuny 2,0	t	87,200	401,50	35 010,80
25	K	171201210Re	Poplatek za zemník - nakoupení materiálu do aktivní zóny, dle pol.122201402, koef. přepočtu na tuny 2,0	t	450,000	210,00	94 500,00
26	K	171201211	Poplatek za uložení odpadu ze sypaniny na skládce (skládkovné) - dle pol. č. 171201201 x koef. přepočtu na tuny 2,0	t	1 042,804	126,50	131 914,71
27	K	174101101	Zásyp jam, šachet ryh nebo kolem objektů sypaninou se zhutněním - zásyp před a za opěrnou zdí resp. za pilotovou stěnou z velmi vhodného nenamrzavého materiálu, hutněno po vrstvách max. 300 mm "dle výkresu č. C.2-07 a 13	m3	484,672	68,10	33 006,16
			(1,2+2,4)/2*33,2*1,3 "úsek před domem č.p. 17 - před zdí		77,688		
			(3,5+5,3)/2*33,2*1,3 "úsek před domem č.p. 17 - za zdí		189,904		

PČ	Typ	Kód	Popis	MJ	Množství	J.cena [CZK]	Cena celkem [CZK]
			(0,7+0,8)/2*16,2*1,4 "úsek před domem č.p. 36		17,010		
			2,1*(4,7+5,5+8,8)*1,3 "úsek u sjezdu do domu č.p. 24 - před zdi		51,870		
			6,0*(4,7+5,5+8,8)*1,3 "úsek u sjezdu do domu č.p. 24 - za zdi		148,200		
			Součet		484,672		
28	M	583441970	štkodrt' frakce 0-63 - dle pol. č. 174101101 x koef. přepočtu na tuny 2,0	t	969,344	224,80	217 908,53
29	K	181111112	Plošná úprava terénu do 500 m2 zemina tř 1 až 4 nerovnosti do +/- 100 mm ve svahu do 1:2 - úprava zelených ploch před ohumšováním	m2	218,000	30,90	6 736,20
			103+64+51 "dle koord. situace B.2		218,000		
30	K	181301103	Rozproštění ornice tl vrstvy do 200 mm pl do 500 m2 v rovině nebo ve svahu do 1:5 - úprava zelených ploch včetně předzahrádky	m2	218,000	41,80	9 112,40
			103+64+51 "dle koord. situace B.2		218,000		
31	K	181951102	Úprava pláňe v hornině tř. 1 až 4 se zhutněním - úprava pláňe pro AZ	m2	495,000	8,50	4 207,50
			"odměřeno z koord. situace B.2				
			450 "silnice		450,000		
			26+19 "nájezdy		45,000		
			Součet		495,000		
32	K	183405211	Výsev trávníku hydroosevem na ornici - dle pol. č. 181301103	m2	218,000	19,60	4 272,80
33	M	005724700a	osivo směs travní krajinná - technická	kg	2,725	165,00	449,63
34	K	183405291	Příplatek za mulčování současně s osevem - dle pol. č. 181301103	m2	218,000	6,50	1 417,00
35	K	184102200R	Rezerva na výsadbu keřů a květin - v místě předzahrádky jako náhrada za poničené rostliny	soubor	1,000	5 000,00	5 000,00
36	K	184802615	Chemické odplevelení po založení kultury granulátem na široko v rovině a svahu do 1:5 - dle pol. č. 181301103	m2	218,000	5,00	1 090,00
37	K	185802113	Hnojení půdy umělým hnojivem na široko v rovině a svahu do 1:5 - včetně dodání hnojiva - 600 kg hnojiva / 1 hektar, hnojení 2x	t	0,026	6 840,00	177,84
38	M	103715999R	hnojivo na trávník - hnojení 2x - dle pol. č. 181301103	m2	218,000	7,50	1 635,00
39	K	185803111	Ošetření trávníku shrabáním v rovině a svahu do 1:5 - dle pol. č. 181301103	m2	218,000	4,40	959,20
40	K	185804312	Zaliti rostlin vodou plocha přes 20 m2	m3	6,540	140,10	916,25
			218*0,01*3 "dle pol. č. 181301103, odhad 10 l/m2, 3x zaliti		6,540		
<b>2 - Zakládání</b>							<b>2 569 080,88</b>
41	K	212341111	Obetonování drenážních trub mezerovitým betonem - obetonování drenážní trubky za rubem opěrné zdi	m3	5,253	2 151,00	11 299,20
			"celková délka drenáže dle pol. 212752312 x š. x v." 58,363*(0,3*0,3)		5,253		
42	K	212752312	Trativod z drenážních trubek plastových tuhých DN 150 mm včetně lože otevřený výkop - drenáž za rubem opěrné zdi z trub PE-HD DN 150 děrovaných, vč. tvarovek a T-kusů	m	58,363	382,90	22 347,19
			Výkop a zásyp rýhy (kromě lože a obsypu) jsou součástí výkopu a zásypu opěrné zdi!				
			"odhad dle výkr.č. C.2 07 a 11				
			"zídka, díl 1-3" (2,5+9,0+10,0*2)*1,15		36,225		
			"díln 4-5, zídka" (5,5+6,0+7,0+0,75)*1,15		22,138		
			Součet		58,363		

PČ	Typ	Kód	Popis	MJ	Množství	J.cena [CZK]	Cena celkem [CZK]
43	K	212752313	1 ratičová z drenážních trubek plastových tuhých DN 200 mm včetně lože otevřený výkop - drenáž podél komunikace z trub plast. DN 160 děrovaných pro odvodnění vozovkového souvrství (pod žlabem) vč. lože a obsypu ze ŠD vč. napojení do stávající šachty Výkop a zásyp rýhy (kromě lože a obsypu) jsou součástí výkopu a zásypu opěrné zdi!  "dle výkr. č. C.2-07 78 "odměřeno z koord. situace B2 - celkové délka 78 m	m	78,000	574,20	44 787,60
44	K	222111114	Rychlostní diamantové vrtání D do 56 mm úklon do 45° hl do 25 m hor. III a IV - injektážní vrty pro těsnění pilotové zdi - vrtáno z úrovně po odtěžení vozovkového souvrství "17 ks hl. 6,1 m" 17*6,1	m	103,700	1 150,00	119 255,00
45	K	225511114	Vrty maloprofilové jádrové D do 245 mm úklon do 45° hl do 25 m hor. III a IV - svislé vrty pro záporny DN 200 mm, vrtáno z úrovně po odtěžení vozovkového souvrství "celková délka stěny dle výkr.č. C.2-2 = 75,3 m, záporny cca po 1,0 m, t.j. 76 ks" "vrty v místě zídky a dílu 1 hl. cca 5,5 m, dl. stěny 15,5 m" 5,5*16 "vrty v místě dílu 2 a 3 hl. cca 6,5 m, dl. stěny 16,3 m" 6,5*16 "vrty v místě pilotové stěny hl. cca 6,6 m, dl. stěny 23,2 m" 6,6*23 "vrty v místě části dílu 4 a 5 a koncové zídky hl. cca 6,7 m, dl. stěn 2,3+9,7 m" 6,7*13 "vrty v místě části dílu 4 hl. cca 7,0 m, dl. stěny 8,3 m" 7,0*8 Součet	m	486,900	1 540,00	749 826,00
46	K	226213214	Vrty velkoprofilové svislé zapažené D do 1050 mm hl do 10 m hor. IV - vrty pro piloty prům. 900 mm, vrtáno z úrovně po odtěžení vozovkového souvrství "dle výkr.č. C 2.5 a 2.7" "18 ks hl. 6,1 m" 18*6,1	m	109,800	2 290,00	251 442,00
47	K	227211115	Opažení velkoprofilových vrtů průměru do 1050 mm	m	109,800	880,00	96 624,00
48	K	231212113	Zřízení pilot svislých zapažených D do 1250 mm hl do 10 m s vytažením pažnic z betonu železového "18 ks pilot prům. 900 mm, dl. 5,0 m + 0,5 m nadbetonování" 5,5*18	m	99,000	490,00	48 510,00
49	M	589329350	směs pro beton třída C25-30 XF1, XA1 frakce do 8 mm "18 ks pilot dl. 5,5 m (3,1416*0,45*0,45)*5,5*18	m3	62,981	2 290,00	144 226,49
50	K	231611114	Výztuž pilot betonovaných do země ocel z betonářské oceli 10 505 "100 kg/m3 betonu" "výztuž pilot bez nadbetonování" (3,1416*0,45*0,45)*5,0*18*0,100	t	5,726	23 500,00	134 561,00
51	K	239111113	Odbourání vrchní části znehodnocené výplně pilot D piloty do 1250 mm "odbourání hlav pilot, 18 ks dl. 0,5 m" 18*0,5	m	9,000	5 900,00	53 100,00
52	K	274313611	Základové pásy z betonu tř. C 16/20 - základ drenáže za opěrnou zdí a základy kamenných zídek z betonu C 16/20-XF1 "základ drenáže - odhad dle výkr. č. C.2-07a 11, tl. základu cca. 300 mm 0,3*0,5*(2,5+9,0)*1,15 "zídka, díl 1 0,3*1,0*10*2*1,15 "díl 2,3	m3	19,341	2 337,00	45 199,92

PČ	Typ	Kód	Popis	MJ	Množství	J.cena [CZK]	Cena celkem [CZK]
			0,3*0,9*(5,5+6,0+7,0)*1,15 "díl 4,5		5,744		
			0,3*1,5*0,75*1,15 "konec - zídka		0,388		
			Mezisoučet		15,016		
			"základy kamenných zídek předzahrádek dle výkr. C.2-11				
			0,2*(7,3+0,9)*1,25 " plocha v řezu x délka		2,050		
			0,2*9,1*1,25 "dtto		2,275		
			Mezisoučet		4,325		
			Součet		19,341		
53	K	274351215	Zřízení bednění stěn základových pasů - bednění základu drenáže za opěrnou zdí	m2	50,055	191,90	9 605,55
			"dle výkr. č. C.2-07a 11				
			0,5*(2,5+9,0)*1,15 "zídka, díl 1		6,613		
			1,0*10,0*2*1,15 "díl 2,3		23,000		
			0,9*(5,5+6,0+7,0)*1,15 "díl 4,5		19,148		
			1,5*0,75*1,15 "konec - zídka		1,294		
			Součet		50,055		
54	K	274351216	Odstranění bednění stěn základových pasů	m2	50,055	46,60	2 332,56
55	K	274352111	Bednění ztracené stěn základových pasů	m2	21,885	321,10	7 027,27
			"základy kamenných zídek předzahrádek"				
			0,55*2*(7,3+0,9+9,1)*1,15		21,885		
56	K	275121101	Hranice podpěrná dočasná ze ŽB silničních dílců pl do 3 m2 hl do 2 m - zřízení	kus	19,000	484,50	9 205,50
			dočasné rovnání ze silničních panelů pro ukotvení záporové stěny vč. vyrovnávací podkladní vrstvy ze ŠD				
			"dle výkr. C.2-7"				
			panely 300x100x18 - 5 ks na sobe, skladane podélně za sebou, mezi nimi vždy mezera 1,0 m, délka záp.stěny 74 m, t. j. 74,0/4,0=18,5"		19,000		
57	M	593812330	panel silniční IZD 300/100/18 JP 20 t 300x100x18 cm	kus	95,000	1 472,00	139 840,00
			"dle výkr. C.2-7"				
			"19 ks bārek a 5 ks na sobě" 19*5		95,000		
58	K	275121102	Hranice podpěrná dočasná ze ŽB silničních dílců pl do 3 m2 hl 2 m - odstranění (dle pol.	kus	19,000	455,40	8 652,60
59	K	281811112	Ocelové trubky pro injektování s ponecháním trubek l do 1,5 m D trubek do 50,8 mm	m	25,500	210,00	5 355,00
			17*1,5		25,500		
60	K	281811122	Příplatek ZKD 1m ponechané trubky nad 1,5 m D trubek do 50,8 mm	m	85,000	140,00	11 900,00
			"17 ks celk. dl. 6,1 m" 17*5		85,000		
61	K	282606001R	Trysková injektáž sloupy D 1100 mm standardní podmínky - těsnění pilotové zdi - kompletní provedení vč. dodávky cem.injektážní směsí	m3	102,185	6 400,00	653 984,00
			"dle výkr.č. C 2.5 a 2.7"				
			1/ ks dl. 3,5 m		102,185		
			(3.1416*0.55*0.55)*17*5.5*1.15				

### 3 - Svislé a kompletní konstrukce

2 435 206,67

62	K	317171125	Kotvení monolitického betonu římsy do mostovky kotvou spřaženou - kotvení římsy do	kus	263,000	181,40	47 708,20
63	M	548792040	kotva římsy spřažená	kus	263,000	780,00	205 140,00
64	K	317321018	Římsy opěrných zdí a valů ze ŽB tř. C 30/37 - římsy z betonu C 30/37-XF4 - vč. výplně a těsnění pracovních, smřšťovacích a dilatačních	m3	16,652	3 353,50	55 842,48
			"dle výkresu č. C.2-11				
			0,31*(2,5+9,0+10,0*2)*1,05 "díl 1-3		10,253		
			0,31*(5,5+6,0+6,97)*1,05 "díl 4-5		6,012		
			0,3*0,15*(7,3+0,9)*1,05 "římsa na obnovené zídce předzahrádky		0,387		

PČ	Typ	Kód	Popis	MJ	Množství	J.cena [CZK]	Cena celkem [CZK]
Součet					16,652		
65	K	317353111	Bednění říms opěrných zdí a valů přímých, zalomených nebo zakřivených zřízení "dle výkresu č. C.2-11 (0,5+0,25+0,14+0,17)*(2,5+9,0+10,0*2)*1,15 "díl 1-3 (0,5+0,25+0,14+0,17)*(5,5+6,0+6,97)*1,15 "díl 4-5 (0,15*2+0,1)*(7,3+0,9)*1,15 "římsa na obnovené zídce předzahrádky	m2	64,686	611,80	39 574,89
Součet					64,686		
66	K	317353112	Bednění říms opěrných zdí a valů přímých, zalomených nebo zakřivených odstranění	m2	64,686	72,70	4 702,67
67	K	317361016	Výztuž říms opěrných zdí a valů z betonářské oceli 10 505 16,652*0,18 "dle pol. č. 317321018 x cca. 180 kg/m3 betonu	t	2,997	22 935,00	68 736,20
Součet					2,997		
68	K	327215132	Zdivo nadzákladové obkladní z kamene lomařsky upraveného s vyspárováním MC - doplnění kamenného zdiva zídek plotu u č.p. 33 a 35 po snížení nivelety komunikace vč. "výška dozdění cca 1,0 m, t.l. zdi cca. 0,5 m 0,5*1,0*20,0 "č.p. 35 v dl. 20,0 m 0,5*1,0*24,5 "č.p. 33 v dl. 24,5 m	m3	22,250	5 071,00	112 829,75
Součet					22,250		
69	K	327324128	Opěrné zdi a valy ze ZB odolného proti agresivnímu prostředí tř. C 30/37 - opěrná zeď z betonu C 30/37-XF3 - vč. výplně a těsnění pracovních, smršťovacích a dilatačních spar 'dle výkr.č. C.2.-11 (odměř. plochy x tl. zdi resp. délka základu) "počátek - zídka" 4,85*0,6*1,05 "části nad základem - díl 1" 17,90*0,6*1,05 " - díl 2" 24,42*0,6*1,05 " - díl 3" 28,48*0,6*1,05 " - díl 4" 18,55*0,6*1,05 " - díl 4" 21,78*0,6*1,05 " - díl 5" 22,92*0,6*1,05 "konec - zídka" 1,53*0,6*1,05 "základ vč. ozubu - díl 1-3" 2,31*(9,0+10,0*2)*1,05 " - díl 4-5" 2,31*(5,5+6,0+6,97)*1,05	m3	203,611	2 802,50	570 619,83
Součet					203,611		
70	K	327351211	Bednění opěrných zdí a valů svislých i skloněných zřízení 'dle výkr.č. C.2.-11 (odměř. plochy+ výška x délka základu + dilatační (pracovní) spáry) "počátek - zídka" (4,85*2+(1,9+2,0)*0,6)*1,15 "části nad základem - díl 1" (17,9*2+2,2+0,6)*1,15 " - díl 2" (24,42*2+2,7*0,6)*1,15 " - díl 3" (28,48*2+3,1*0,6)*1,15 " - díl 4" (18,55*2+(3,1+3,66)*0,6)*1,15	m2	465,816	492,30	229 321,22
Součet					465,816		

PČ	Typ	Kód	Popis	MJ	Množství	J.cena [CZK]	Cena celkem [CZK]
			" - díl 4" (21,78*2+(3,66+3,6)*0,6)*1,15		55,103		
			" - díl 5" (22,92*2+3,0*0,6)*1,15		54,786		
			"konec - zídka" (1,53*2+2,0*0,6)*1,15		4,899		
			"základ - díl 1-3" (0,9*2*(9,0+10,0*2)+2,6*0,9*4)*1,15		70,794		
			" - díl 4-5" (0,9*2*(5,5+6,0+6,97)+2,6*0,9*4)*1,15		48,997		
			Součet		465,816		
71	K	327351221	Bednění opěrných zdí a valů svislých i skloněných odstranění	m2	465,816	221,60	103 224,83
72	K	327361016	Výztuž opěrných zdí a valů D nad 12 mm z betonářské oceli 10 505	t	40,722	22 568,00	919 014,10
			203,611*0,2 "dle pol. č. 327324128 x cca. 200 kg/m3 betomu		40,722		
73	K	334359112	Výřez bednění pro prostup trub betonovou konstrukcí DN 300	kus	24,000	419,90	10 077,60
			"výřez pro chráničky DN 200 pro vyvedení drenáže za zdi" 12*2		24,000		
74	K	334791114	Prostup v betonových zdech z plastových trub DN do 200 - chráničky pro vyvedení drenáže za opěrnou zdi dřikem zdi z trub PE-HD DN 175 vč. utěsnění	m	7,236	640,50	4 634,66
			"dle výkr. č. C.2-11				
			0,603*12 "celkem 12 ks		7,236		
75	K	348101211R	Vrata a vrátka z kompozitu - vč. kování, sloupků a jejich ukotvení	kus	1,000	5 000,00	5 000,00
			1 "1 kus - 1,1mx1,2m dle výkr. C.2-08 - vrátka u vchodu do domu č.p.36		1,000		
76	K	348101241R	Vrata a vrátka - vč. kování, kompletní PKO, vč. sloupků a jejich ukotvení - náhrada za stávající demontovaná vrata	kus	4,000	5 000,00	20 000,00
			"dle koord. situace B.2 - vrata na sjezdech v. 2,1m				
			1 "1 kus - 3,1mx2,1m sjezd k domu č.p. 17		1,000		
			1 "1 kus - 3,4mx2,1m sjezd k domu č.p. 36		1,000		
			1 "1 kus - 3,7mx2,1m sjezd za domem č.p. 36		1,000		
			1 "1 kus - 3,7mx2,1m sjezd k domu č.p. 24		1,000		
			Součet		4,000		
77	K	348171111R	Oplocení z rámečkového pletiva - obnovení oplocení předzahrádky z rámu a s výplní z pletiva vč. nových vrátek v. 1,0 m, vč. PKO, vč. sloupků ukotvených přes patní plechy do podezdívky do předvrtaných otvorů vč. zálivek a podlití plast betonem	m2	8,120	855,00	6 942,60
			1,0*(7,2+0,92) "výška x délka vč. vrátek - dle výkr. č. C.2-08		8,120		
78	K	348211119	Zdivo podezdívky oplocení z lomového kamene na MC 15	m3	5,190	5 850,00	30 361,50
			"kamenná podezdívka předzahrádky dle výkr. C.2-08 a 11				
			1,2*0,2*(7,3+0,9)*1,25 "tl. zídky 0,2 m		2,460		
			"kamenná podezdívka za domem č.p. 36 dle výkr. C.2-08 a B.2				
			1,2*0,2*9,1*1,25 "tl. zídky 0,2 m		2,730		
			Součet		5,190		
79	K	388995215	Chránička kabelů z trub HDPE v římse DN 200 - chráničky pro vyvedení drenáže za opěrnou zdi dřikem zdi z trub PE-HD DN 175 vč. utěsnění	m	7,236	204,00	1 476,14
			"dle výkr.č. C.2-11				



PČ	Typ	Kód	Popis	MJ	Množství	J.cena [CZK]	Cena celkem [CZK]
----	-----	-----	-------	----	----------	--------------	-------------------

"celkem 12 ks" 0,603\*12 7,236

#### 4 - Vodorovné konstrukce

213 140,89

80	K	411171001R	Montáž ocelových kcí podlah a plošin pokrytých rošty - zakrytí žlabu u vstupu do domu č.p. 36 0,8*1,2	m2	0,960	3 000,00	2 880,00
81	M	562452540	rošt tahokov 125x100x40 cm a pod.	kus	1,000	11 000,00	11 000,00
82	K	417321616	Ztužující pásy a věnce ze ŽB tř. C 30/37 - železobetonová převážka hlav pilot z betonu C 30/37-XF3 - vč. výplně a těsnění pracovních a dilatačních spar "dle výkr.č. C 2.5 a 2.7 "délka převážky = 2 x 9,9 + 3,6 m" (0,9*0,5)*(9,9*2+3,6)	m3	10,530	3 021,00	31 811,13
83	K	417351115	Zřízení bednění ztužujících věnců "dle výkr.č. C 2.5 a 2.7 "délka převážky = 2 x 9,9 + 3,6 m" (0,9/1,5*0,5*2)*(9,9*2+3,6)*1,15	m2	16,146	238,50	3 850,82
84	K	417351116	Odstanění bednění ztužujících věnců	m2	16,146	51,50	831,52
85	K	417361821	Výztuž ztužujících pásů a věnců betonářskou ocelí 10 505 - výztuž žebet. převážky hlav pilot "cca 180 kg/m3 betonu" 10,530*0,180	t	1,895	22 570,00	42 770,15
86	K	451315114	Podkladní nebo výplňová vrstva z betonu C 12/15 tl do 100 mm - podkladní beton pod opěrnou zdí, dle výkr. č. C.2-07 2,65*(9,0+10,0*2)*1,05 "díl 1-3 80,693 2,65*(5,5+6,0+6,97)*1,05 "díl 4-5 51,393 1,0*2,1*1,05 "pod zídka na začátku 2,835 1,0*0,95*1,05 "pod zídka na konci 0,998 Součet 135,919	m2	135,919	228,30	31 030,31
87	K	451576121	Podkladní a výplňová vrstva ze šterkopisku tl do 200 mm - podklad a drenážní vrstva nad těsnicí folií (těsnění za rubem zdi ze ŠP) "odhad dle výkr. č. C.2-07 a 11; tl. 2x 100 mm (nad a pod těsnicí folií) 2,5*(2,5+9,0+10,0)*2*1,15 "zídka + díl 1,2 - š. těsnění 2,5m 123,625 3,1*10,0*2*1,15 "díl 3, těsnění š. 3,1m 71,300 3,6*5,5*2*1,15 "díl 4, těsnění š. 3,6m 45,540 2,5*(6,0+7,0+0,75)*2*1,15 "díl 5 + zídka, těsnění š. 2,5m 79,063 Součet 319,528	m2	319,528	117,80	37 640,40
88	K	458501112	Výplňové klíny za opěrou z kameniva drceného hutněného po vrstvách - ochranná vrstva za opěrnou zdí ze ŠD tl. 0,6m, dle výkr. č. C.2-11 0,6*(1,94-0,5)*2,5*1,15 "začátek - zídka 2,484 0,6*(1,99-0,5)*9,0*1,15 "díl 1 9,253 0,6*(2,45-1,0)*10,0*1,15 "díl 2 10,005 0,6*(2,85-1,0)*10,0*1,15 "díl 3 12,765 0,6*(3,38-0,9)*5,5*1,15 "díl 4 9,412 0,6*(3,63-0,9)*6,0*1,15 "díl 4 11,302 0,6*(3,29-0,9)*7,0*1,15 "díl 5 11,544 0,6*(2,1-1,5)*0,75*1,15 "zídka 0,311 Součet 67,076	m3	67,076	765,20	51 326,56

#### 5 - Komunikace

632 151,16

89	K	564871111	Podklad ze šterkodrtě ŠD tl 250 mm - dle pol. č. 577134121	m2	495,000	197,20	97 614,00
----	---	-----------	--	----	---------	--------	-----------

PČ	Typ	Kód	Popis	MJ	Množství	J.cena [CZK]	Cena celkem [CZK]
90	K	564952113	Podklad z mechanicky zpevněného kameniva MZK tl 170 mm - dle pol. č. 577134121	m2	495,000	278,50	137 857,50
91	K	565135121	Asfaltový beton vrstva podkladní ÁCP 16 (obalované kamenivo OKS) tl 50 mm š přes 3 m - konstrukce vozovky - ACP 16+ - dle pol. č. 577134121	m2	495,000	223,30	110 533,50
92	K	573111112	Postřik živичný infiltrační s posypem z asfaltu množství 1 kg/m2 - konstrukce vozovky (na MZK) - dle pol. č. 577134121	m2	495,000	22,60	11 187,00
93	K	573211111	Postřik živичný spojovací z asfaltu v množství do 0,70 kg/m2 - konstrukce vozovky (na ACP a ACL)	m2	990,000	12,90	12 771,00
94	K	573411113	Nátěr živичný uzavírací nebo udržovací s posypem z asfaltu v množství 1,25 kg/m2	m2	85,300	107,20	9 144,16
			"š. 0,5 m, v délce upravované komunikace" 0,5*85,3*2		85,300		
95	K	577134121	Asfaltový beton vrstva obrusná ACO 11 (ABS) tř. I tl 40 mm š přes 3 m z nemodifikovaného	m2	495,000	216,30	107 068,50
			"ACO 11+, odměřeno z koord. situace B.2				
			450 "silnice		450,000		
			26+19 "sjezdy		45,000		
			Součet		495,000		
96	K	577155122	Asfaltový beton vrstva ložní ACL 16 (ABH) tl 60 mm š přes 3 m z nemodifikovaného asfaltu - konstrukce vozovky - ACL 16+ - dle pol. č. 577134121	m2	495,000	294,90	145 975,50
<b>6 - Úpravy povrchů, podlahy a osazování výplní</b>							<b>150 597,32</b>
97	K	622131101	Cementový postřik vnějších stěn nanášený celoplošně ručně	m2	216,140	66,40	14 351,70
98	K	622321121	Vápenocementová omítka hladká jednovrstvá vnějších stěn nanášená ručně - úprava fasády domu č.p. 36 poškozené při odkopu zemin a zdí a statickým zabezpečením	m2	216,140	220,00	47 550,80
			"dle foto a výkr.č. C2-07 a 09				
			"fasáda k silnici (16,4*2,5-(0,9*1,9))*1,15		45,184		
			"spodní štitová zed" (5,35*5,42+5,35*2,3/2-(1,0*0,9*2))*1,15		38,352		
			"horní štitová zed" (5,35*5,42+5,35*2,3/2)*1,15		40,422		
			"fasáda do dvora (16,4*5,42-(1,0*0,9*4+0,9*1,9*3))*1,15		92,182		
			Součet		216,140		
99	K	628611101a	Nátěr betonu mostu epoxidový 1x impregnační OS-A - sjednocující nátěr viditelného líce opěrné zdi a říms	m2	273,419	180,00	49 215,42
			"dle výkr.č. C.2-10				
			"zed" nad základem před č.p. 36" (2,2+3,02)/2*(2,5+9,0+10,0*2)*1,15		94,547		
			"dtto nad č.p. 36" (3,1+3,7)/2*(5,5+6,0+6,97+0,75)*1,15		75,150		
			"římsy" 1,9*(9,0+10,0*2+5,5+6,0+6,97)*1,15		103,722		
			Součet		273,419		
100	K	628611101b	Nátěr betonu mostu epoxidový 1x impregnační OS-A - sjednocující nátěr viditelného líce opěrné zdi a říms	m2	10,494	180,00	1 888,92
			"dle výkresu č. C.2-09, 11				
			"díl 1-3" 0,2*(2,5+9,0+10,0*2)*1,05		6,615		
			"díl 4-5" 0,2*(5,5+6,0+6,97)*1,05		3,879		
			Součet		10,494		
101	K	628611131	Nátěr betonu mostu akrylátový 2x ochranný pružný OS-C - ochranný pružný polymerní nátěr říms u vozovky (skluzu)	m2	18,364	215,60	3 959,28

PČ	Typ	Kód	Popis	MJ	Množství	J.cena [CZK]	Cena celkem [CZK]
			"dle výkresu č. C.2-11				
			"díl 1-3" 0,35*(2,5+9,0+10,0)*1,05		11,576		
			"díl 4-5" 0,35*(5,5+6,0+6,97)*1,05		6,788		
			Součet		18,364		
102	K	628631211	Spárování zdi a valů z lomového kamene cementovou maltou hl do 30 mm	m2	51,900	648,00	33 631,20
			"spárování kamenných podezdívek dle pol. 348211119				
			"kamenná podezdívka předzahrádky" 1,2*2*(7,3+0,9)*1,25		24,600		
			"kamenná podezdívka za domem" 1,2*2*9,1*1,25		27,300		
			Součet		51,900		
<b>8 - Trubní vedení</b>							<b>8 955,17</b>
103	K	871313121	Montáž kanalizačního potrubí z PVC těsně gumovým kroužkem otevřený výkop sklon do 20 % DN 150 - vyvedení drenáže za opěrnou zdi z trub PE-HD DN 150 plných	m	7,380	191,60	1 414,01
			0,615*12 "délka vyvedení 615 mm, celkem 12 ks - dle výkr. č. C.2-11		7,380		
104	M	286148010	trubka kanalizační SN10 potrubí DN 150/6m	kus	1,230	2 112,00	2 597,76
105	K	899231111	Výšková úprava uličního vstupu nebo vpusti do 200 mm zvýšením mříže - z důvodu výškové úpravy nivelety	kus	1,000	1 646,40	1 646,40
			1 "dle foto		1,000		
106	K	899331111	Výšková úprava uličního vstupu nebo vpusti do 200 mm zvýšením poklopu - z důvodu výškové úpravy nivelety	kus	2,000	1 648,50	3 297,00
			2 "dle foto		2,000		
<b>9 - Ostatní konstrukce a práce-bourání</b>							<b>1 588 154,80</b>
107	K	911111100R	Montáž zábradlí mostního s vodor. madly - zábradlí na římsě opěrné zdi - dodávka a montáž vč. kompletní PKO a ukotvení přes patní plechy do předvrtaných otvorů, vč. zálivek a podliti plastbetonem	m	7,800	5 488,00	42 806,40
			7,8 "zábradlí na římsě zdi na sjezdu k domu č.p.24 - dle koord. situace B.2		7,800		
108	K	911111110R	Montáž zábradlí z kompozitu - kompletní dodávka a provedení včetně ukotvení sloupků do bet. patek	m	17,300	5 310,00	91 863,00
			16,2+0,55*2 "před domem č.p.36 - dle koord. situace B.2		17,300		
109	K	911334122	Svodidlo ocelové zábradelní zádržnosti H2 typ ZSNH4/H2 kotvené do římsy s výplní ze svislých tyčí v rámu - vč. náběhů, kompletní PKO a ukotvení přes patní plechy do předvrtaných otvorů, vč. zálivek a podliti plastbetonem	m	57,410	6 742,50	387 086,93
			"dle výkresu č. C 2-08				
			31,41 "před domem č.p.36		31,410		
			2,8+5,8*4 "za domem č.p.36		26,000		
			Součet		57,410		
110	K	911334411	Ukončení ocelového zábradelního madla	kus	2,000	2 720,00	5 440,00
111	K	912211121	Montáž směrového sloupku z plastických hmot na svodidlo - nástavce na svodidla	kus	6,000	55,30	331,80
			4+2		6,000		
112	M	404451530	sloupek svodidlový plastový s retroreflexní fólií s kovovým držákem - včetně odrazného	kus	6,000	294,20	1 765,20
113	K	914111111	Montáž svislé dopravní značky do velikosti 1 m2 objímkami na sloupek nebo konzolu - trvalé dopr. značení na silnici III/10530, dle požadavku policie ČR Příbram - kompl.provedení dle specifik.PD a TZ vč. všech	kus	4,000	111,80	447,20



PČ	Typ	Kód	Popis	MJ	Množství	J.cena [CZK]	Cena celkem [CZK]
114	M	404442310	značka svislá reflexní AL- NK 500 x 500 mm - P8 ve směru od obce Rovina (spolu s A6a)	kus	1,000	534,30	534,30
115	M	404441120	značka svislá reflexní zákazová B AL- NK 700 mm - P7 ve směru od obce Bratřejov (spolu s	kus	1,000	793,00	793,00
116	M	404440040	značka dopravní svislá reflexní výstražná AL 3M A1 - A30, P1,P4 700 mm - A6a - začátek zúženého úseku obousměrně	kus	2,000	819,00	1 638,00
117	K	914511111	Montáž sloupku dopravních značek délky do 3,5 m s betonovým základem - vč.vykopání jamek, naložení výkopku na dopravní prostředek, odvozu a uložení a vč.betonové patky - kompl.provedení dle specifik.PD a TZ vč. všech souvisejících prací	kus	2,000	1 677,00	3 354,00
118	M	404452250	sloupek Zn 60 - 350 - ocelové žárově zinkované trubky - dle pol. č. 914511111	kus	2,000	377,30	754,60
119	M	404452530	vičko plastové na sloupek 60	kus	2,000	17,80	35,60
120	K	914531111	Montáž nástavce na sloupky velikosti do 1 m2 pro uchycení dopravních značek - počet značek dle pol. č. 914111111	kus	4,000	957,00	3 828,00
121	M	404452560	upínací svorka na sloupek US 60 - uchycení značky na sloupek DZ, pol. č. 914531111	kus	4,000	148,80	595,20
122	K	915211112	Vodorovné dopravní značení retroreflexním bílým plastem dělicí čáry souvislé šířky 125 mm	m	100,000	37,60	3 760,00
			100 "střední dělicí čára š. 0,125 m délky cca. 100 m		100,000		
123	K	915221112	Vodorovné dopravní značení bílým plastem vodící čáry šířky 250 mm retroreflexní	m	200,000	71,30	14 260,00
			100*2 "vodící čára š. 0,25 m délky cca. 100 m - v obou směrech		200,000		
124	K	915611111	Předznačení vodorovného liniového značení - součet dle pol. č. 915211112 a 915221112	m	300,000	3,30	990,00
125	K	919112111	Řezání dilatačních spár š 4 mm hl do 60 mm příčných nebo podélných v živičném krytu	m	63,700	63,40	4 038,58
			6,5*2 "napojení na stáv. stav		13,000		
			31,5+19,2 "podél římsy nové opěrné zdi		50,700		
			Součet		63,700		
126	K	919121233	Těsnění spár záhlvkou za studena pro komůrky š 20 mm hl 40 mm bez těsnicího profilu - dle pol. č. 919112111	m	63,700	336,30	21 422,31
			6,5*2 "napojení na stáv. stav		13,000		
			31,5+19,2 "podél římsy nové opěrné zdi		50,700		
			Součet		63,700		
127	K	919726122	Geotextilie pro ochranu, separaci a filtraci netkaná měrná hmotnost do 300 g/m2 - ochrana zolace rubu opěrné zdi z 2x geotextilie min. 300 g/m2 , obalení drenážního potrubí z 2x geotextilie min. 300 g/m2	m2	413,867	52,90	21 893,56
			dle výkr.č. C.2-11 - 2x geotextilie				
			"svislá drenáž rubu opěrné zdi"				
			"začátek - zídka" 2*1,94*2,5*1,15		11,155		
			"díl 1" 2*1,99*9,0*1,15		41,193		
			"díl 2" 2*2,45*10,0*1,15		56,350		
			"díl 3" 2*2,85*10,0*1,15		65,550		
			"díl 4" 2*3,38*5,5*1,15		42,757		
			"díl 4" 2*3,63*6,0*1,15		50,094		
			"díl 5" 2*3,29*7,0*1,15		52,969		
			"zídka" 2*2,1*0,75*1,15		3,623		
			Mezisoučet		323,691		
			"obalení drenáž. trubky pod komunikací dle pol. 212752313"				
			2*(3,1416*0,16)*78*1,15		90,176		

PČ	Typ	Kód	Popis	MJ	Množství	J.cena [CZK]	Cena celkem [CZK]
			Mezisosoučet		90,176		
			Součet		413,867		
128	K	933901000R	Provedení zkoušky integrity ultrazvukem odraz metod pit pilot systémových - na všech pilotách	kus	18,000	1 200,00	21 600,00
129	K	935112211	Osazení příkopového žlabu do betonu tl 100 mm z betonových tvárnic š 600 mm - podél opěrných zdí a objektů v kraji komunikace s hlubším dnem min. 200 mm pro zlepšení odtoku dešťových vod, vč. výplně a těsnění spar, vč. napojení na stáv. žlab	m	62,300	252,00	15 699,60
			7,1+55,2 "dle koord. situace B.2		62,300		
130	M	592275130	tvárnice betonová příkopová 33x59x8 cm - 3 ks/m	kus	62,300	109,70	6 834,31
131	K	935114132	Štěrbinový odvodňovací betonový žlab 450x500 mm s obrubníkem v 7 cm se spádem 0,5% se základem- štěrbinové žlaby na sjezdech k domům č.p. 17 a 24, kompl.provedení dle specifik.PD a TZ vč. čistícího a vpustového kusu a všech souvisejících prací	m	13,400	4 277,00	57 311,80
			8,3 "u domu č.p. 17 - odměřeno z koord. situace B.2		8,300		
			5,1 "u domu č.p. 24 - odměřeno z koord. situace B.2		5,100		
			Součet		13,400		
132	K	936560000R	Nivelační značka na konstrukci - nivelační a měřičské značky	kus	24,000	522,50	12 540,00
			6*2 "nivel. značky na každém dil. dílu 2ks - dle TZ		12,000		
			6*2 "měř. značky na římsách - dtto		12,000		
			Součet		24,000		
133	K	938908411	Čištění vozovek splachováním vodou - omytí vozovky na výjezdu ze stavby cca. 1x týdně po celou dobu stavby (cca. 6 měsíců)	m2	5 720,000	4,10	23 452,00
			52/2*(5,5*20*2)		5 720,000		
134	K	941111111	Montáž lešení řadového trubkového lehkého s podlahami zatížení do 200 kg/m2 š do 0,9 m v do 10 m - lešení pro opravu fasády domu č.p. 36	m2	216,140	52,80	11 412,19
			216,14 "dle pol.č. 622321121		216,140		
135	K	941111811	Demontáž lešení řadového trubkového lehkého s podlahami zatížení do 200 kg/m2 š do 0,9 m v do 10 m	m2	216,140	31,60	6 830,02
136	K	944111111	Montáž ochranného zábradlí trubkového na vnějších stranách objektů - provizorní ochranné třímadlové zábradlí v. 1,1 m	m	51,000	92,90	4 737,90
			"odměřeno z koord.situace B 2" 32+19		51,000		
137	K	944111811	Demontáž ochranného zábradlí trubkového na vnějších stranách objektů	m	51,000	92,00	4 692,00
138	K	966003814	Rozebrání oplocení s příčnicí a betonovými sloupky z prken a latí - plot nad předzahrádkou	m	6,500	148,80	967,20
			6,5 "dle foto a odměřeno z výkresu C.2-02		6,500		
139	K	966005311	Rozebrání a odstranění silničního svodidla s jednou pásnicí - demontáž stáv. ocel. svodidel vč. sloupků a bet. patek	m	11,400	149,00	1 698,60
			"odhad a odměřeno z výkresu C.2-02				
			13,5-6,5 "vlevo		7,000		
			4,4 "vpravo		4,400		
			Součet		11,400		
140	K	966071711	Bourání sloupků a vzpěr plotových ocelových do 2,5 m zabetonovaných - vč. vybourání patek	kus	15,000	328,80	4 932,00
141	K	966072811	Rozebrání rámového oplocení na ocelové sloupky výšky do 2m	m	9,000	73,20	658,80
			9,0 "dle foto a odměřeno z výkresu C.2-02 - oplocení předzahrádky		9,000		
142	K	966073811	Rozebrání vrat a vrátek k oplocení plochy do 6 m2	kus	4,000	182,40	729,60

PČ	Typ	Kód	Popis	MJ	Množství	J.cena [CZK]	Cena celkem [CZK]
			"dle foto a odměřeno z výkresu C.2-02				
			1 "č.p. 17 - vrata vlevo		1,000		
			1 "č.p. 36 - vrata vlevo		1,000		
			1 "č.p. 17 - vrata vpravo		1,000		
			1 "č.p. 24 - vrata vpravo		1,000		
			Součet		4,000		
143	K	981511113	Demolice konstrukcí objektů z kamenného zdiva postupným rozebíráním	m3	410,096	1 841,00	754 986,74
			"odměřeno z výkresu C.2-04				
			5,7*31,5*1,3 "vlevo - opěrná zed' - předpokládaný průřez A=5,7 m		233,415		
			5,7*20,5*1,3 "vpravo - opěrná zed' - předpokládaný průřez A=5,7 m		151,905		
			0,6*2,5*(4,0+2,8+0,6)*1,3 "zadní 2 stěny tvoří opěrná zed' - přístřešek s kam.zdmi - předpoklad tl. zdi 0,6 m, výška 2,5 m, délky zdi dle výkresu B.2		14,430		
			(0,2*0,7+0,4*0,8)*(7,3+0,9)*1,3 "předpoklad založení do hl. 0,8 m, š. zídky 0,2 m - kamenná podezdívka předzahrádky dle výkr. C.2-08		4,904		
			(0,2*0,7+0,4*0,8)*9,1*1,3 "předpoklad založení do hl. 0,8 m, š. zídky 0,2 m - kamenná podezdívka za domem č.p. 36 dle výkr. C.2-08 a B.2		5,442		
			Součet		410,096		
144	K	981511116	Demolice konstrukcí objektů z betonu prostého postupným rozebíráním	m3	19,734	2 032,50	40 109,36
			"odměřeno z výkresu C.2-02 a 04				
			0,4*0,5*31,5*1,3 "vlevo - betonová římsa na kamenné zdi - průřez A=0,4x0,5 m		8,190		
			0,4*0,5*20,5*1,3 "vpravo - betonová římsa na kamenné zdi - průřez A=0,4x0,5 m		5,330		
			0,3*0,8*17,0*1,3 "délka žlabu cca 17 m - betonový žlab před domem č.p. 36 - odhad š.800 mm, tl. 200mm		5,304		
			0,1*7,0*1,3 "podlaha přístřešku u domu č.p. 36 - odměřeno z výkresu B 2, tl. cca 100 mm		0,910		
			Součet		19,734		
145	K	981511117R	Demolice konstrukcí objektů ze dřeva - demontáž pravděpodobně dřevěné konstrukce střechy (stropu) přístřešku u č.p. 36 vč. odvozu, uložení a poplatku za skládku	m3	2,275	3 000,00	6 825,00
			"odměřeno z koord. situace B 2 - 7,0 m2, tl. dřevěné konstrukce cca 250 mm				
			0,25*7,0*1,3		2,275		
146	K	981511118R	Demolice konstrukcí objektů ostatních - střešní krytina z asfalt. lepenky na přístřešku u č.p. 36 - vč. odvozu, uložení a poplatku za skládku - nebezpečný odpad	kus	1,000	4 500,00	4 500,00
			1 "odměřeno z koord. situace B 2 - 7,0 m2 asf. lepenky		1,000		
<b>997 - Přesun sutě</b>							<b>817 667,62</b>
147	K	997211511	Vodorovná doprava suti po suchu na vzdálenost do 1 km - vč. složení a manipulace, vybourání kamenných konstrukcí	t	976,028	71,10	69 395,59
			"dle pol. č. 981511113"		976,028		
148	K	997211511a	Vodorovná doprava suti po suchu na vzdálenost do 1 km - vč. složení a manipulace, vybouraný beton	t	58,706	71,10	4 174,00
			"dle pol.č. 239111113"		15,291		
			"dle pol. č. 981511116"		43,415		

PČ	Typ	Kód	Popis	MJ	Množství	J.cena [CZK]	Cena celkem [CZK]
			Součet		58,706		
149	K	997211511b	Vodorovná doprava suti po suchu na vzdálenost do 1 km - vč. složení a manipulace, vyfrézovaný a vybouraný asfalt	t	366,000	71,10	26 022,60
			20,25 "dle pol.č. 113107144 - odvoz na skládku		20,250		
			230,4 "dle pol. c. 113154235 - odvoz na skládku		230,400		
			0,150 "dle pol.c. 981111118 - odvoz na skládku		0,150		
			Mezisoučet		250,800		
			115,2 "dle pol. c. 113154234 - odvoz k recyklaci		115,200		
			Mezisoučet		115,200		
			Součet		366,000		
150	K	997211511c	Vodorovná doprava suti po suchu na vzdálenost do 1 km - vč. složení a manipulace, vybouraný podklad ŠD	t	349,200	71,10	24 828,12
			25,2 "dle pol.č. 113107124		25,200		
			324,0 "dle pol.č. 113107225		324,000		
			Součet		349,200		
151	K	997211519	Příplatek ZKD 1 km u vodorovné dopravy suti - dle pol. č. 997211511 x koef. 19 (vzdálenost 20 km)	t	18 544,532	5,90	109 412,74
152	K	997211519a	Příplatek ZKD 1 km u vodorovné dopravy suti - dle pol. č. 997211511a x koef. 19 (vzdálenost 20 km)	t	1 115,414	5,90	6 580,94
153	K	997211519b	Příplatek ZKD 1 km u vodorovné dopravy suti - dle pol. č. 997211511a x koef. 19 (vzdálenost 20 km)	t	6 954,000	5,90	41 028,60
154	K	997211519c	Příplatek ZKD 1 km u vodorovné dopravy suti - dle pol. č. 997211511c x koef. 19 (vzdálenost 20 km)	t	6 634,800	5,90	39 145,32
155	K	997211521	Vodorovná doprava vybouraných hmot po suchu na vzdálenost do 1 km - odvoz vybouraných ocel.konstrukcí do šrotu	t	0,479	183,00	87,66
			0,479 "svodidlo dle pol. č. 966005311		0,479		
156	K	997211521a	Vodorovná doprava vybouraných hmot po suchu na vzdálenost do 1 km - odvoz vybouraných sloupků, vrat a oplocení do šrotu nebo na předepsané místo	t	13,030	183,00	2 384,49
			9,855 "sloupky - dle pol. č. 966071711		9,855		
			0,083 "oplocení - dle pol. č. 966072811		0,083		
			0,84 "vrata - dle pol. č. 966073811		0,840		
			0,455 "plot nad předzahrádkou - dle pol. č. 966003814		0,455		
			1,797 "dřevěný strop přístřešku dle pol.č. 981511117		1,797		
			Součet		13,030		
157	K	997211529	Příplatek ZKD 1 km u vodorovné dopravy vybouraných hmot - dle pol. č. 997211521, vzdálenost 20 km (koef. 19)	t	9,101	19,00	172,92
158	K	997211529a	Příplatek ZKD 1 km u vodorovné dopravy vybouraných hmot - dle pol. č. 997211521a, vzdálenost 20 km (koef. 19)	t	247,570	19,00	4 703,83
159	K	997211611	Nakládání suti na dopravní prostředky pro vodorovnou dopravu - dle pol. č. 997211511	t	976,028	36,10	35 234,61
160	K	997211611a	Nakládání suti na dopravní prostředky pro vodorovnou dopravu - dle pol. č. 997211511a	t	58,706	36,10	2 119,29
161	K	997211611b	Nakládání suti na dopravní prostředky pro vodorovnou dopravu - dle pol. č. 997211511b	t	366,000	36,10	13 212,60
162	K	997211611c	Nakládání suti na dopravní prostředky pro vodorovnou dopravu - dle pol. č. 997211511c	t	349,200	36,10	12 606,12
163	K	997211612	Nakládání vybouraných hmot na dopravní prostředky pro vodorovnou dopravu - dle pol. č. 997211521	t	0,479	131,60	63,04
164	K	997211612a	Nakládání vybouraných hmot na dopravní prostředky pro vodorovnou dopravu - dle pol. č. 997211521a	t	13,030	131,60	1 714,75

9

PČ	Typ	Kód	Popis	MJ	Množství	J.cena [CZK]	Cena celkem [CZK]
165	K	997221815a	Poplatek za uložení betonového odpadu na skládce (skládkovné) - dle pol. č. 997211511a	t	58,706	280,00	16 437,68
166	K	997221845	Poplatek za uložení odpadu z asfaltových povrchů na skládce (skládkovné) 250,8 dle pol. č. 997211511b - odvoz na skládku	t	250,800	360,00	90 288,00
167	K	997221855	Poplatek za uložení odpadu z kameniva na skládce (skládkovné) - dle pol. č. 997211511	t	976,028	240,00	234 246,72
168	K	997221855c	Poplatek za uložení odpadu z kameniva na skládce (skládkovné) - dle pol. č. 997211511c	t	349,200	240,00	83 808,00

#### 998 - Přesun hmot

534 665,44

169	K	998153131	Přesun hmot pro samostatné zdi a valy zděné z cihel, kamene, tvárnic nebo monolitické v do 20 m	t	2 465,032	181,90	448 389,32
170	K	998153133	Příplatek k přesunu hmot pro zděné a monolitické zdi a valy za zvětšený přesun do	t	2 465,032	35,00	86 276,12

#### PSV - Práce a dodávky PSV

287 694,48

##### 711 - Izolace proti vodě, vlhkosti a plynům

239 276,06

171	K	711111001	Provedení izolace proti zemní vlhkosti vodorovně za studena nátěrem penetračním "izolace bet. konstrukcí na styku se zeminou - 1x ALP" "části základů opěrných zdí dle výkr. C.2-11 (0,5+1,5)*(29+18,5)*1,15 "horní povrch žebet. převázky hlav pilot dle výkr.č. C 2.5 a 2.7 "délka převázky = 2 x 9,9 + 3,6 m 0,9*(9,9*2+3,6)*1,15 Součet	m2	133,469	8,50	1 134,49
172	M	111631500	lak asfaltový ALP/9 bal 9 kg Spotřeba 0,3-0,4kg/m2 dle povrchu, ředidlo technický benzín	t	0,040	58 440,00	2 337,60
173	K	711111002	Provedení izolace proti zemní vlhkosti vodorovně za studena lakem asfaltovým "izolace bet. konstrukcí na styku se zeminou - 2x ALN" "dle položky č. 711111001" 133,469*2	m2	266,938	10,70	2 856,24
174	M	111631520	lak asfaltový ALN bal. 160 kg Spotřeba: 0,3-0,5 kg/m2	t	0,093	63 480,00	5 903,64
175	K	711112001	Provedení izolace proti zemní vlhkosti svislé za studena nátěrem penetračním "izolace bet. konstrukcí na styku se zeminou - 1x ALP" "řimsy dle výkresu č. C.2-11 0,2*(2,5+9,0+10,0*2)*1,15 "díl 1-3 0,2*(5,5+6,0+6,97)*1,15 "díl 4-5 0,2*0,15*(7,3+0,9)*1,15 "řimsa na obnovené zídce předzahrádky Mezisoučet "opěrné zdi dle výkr.č. C.2.-11 "počátek - zídka" (4,85*1,5+1,0*0,6)*1,15 "části nad základem - díl 1" - díl 2 (24,42*1,3)*1,15 - díl 3 (28,48*1,3)*1,15 - díl 4 (18,55*1,3)*1,15 - díl 4 (21,78*1,3)*1,15	m2	424,787	18,60	7 901,04
							7,245
							4,248
							0,283
							11,776
							9,056
							26,761
							36,508
							42,578
							27,732
							32,561



PČ	Typ	Kód	Popis	MJ	Množství	J.cena [CZK]	Cena celkem [CZK]
			" - díl 5" (22,92*1,5+1,23*0,6)*1,15		40,386		
			"konec - zídka" (1,53*1,8+2,0*0,6)*1,15		4,547		
			"základ vč. ozubu - díl 1-3" (0,8+1,1)*(9,0+10,0*2)*1,15		63,365		
			" - díl 4-5" (0,8+1,1)*(5,5+6,0+6,97)*1,15		40,357		
			Mezisoučet		323,851		
			"základy kamenných zídek předzahrádek" 0,55*2*(7,3+0,9+9,1)*1,15		21,885		
			Mezisoučet		21,885		
			" želbet. převázky hlav pilot dle výkr.č. C 2.5 a 2.7 "délka převázky = 2 x 9,9 + 3,6 m" 0,5*5*(9,9*2+3,6)*1,15		67,275		
			Mezisoučet		67,275		
			Součet		424,787		
176	M	111631500	lak asfaltový ALP/9 bal 9 kg <i>Spotřeba 0,3-0,4kg/m2 dle povrchu, ředidlo technický benzín</i>	t	0,149	58 440,00	8 707,56
177	K	711112002	Provedení izolace proti zemní vlhkosti svisté za studena lakem asfaltovým "izolace bet. konstrukcí na styku se zeminou - 2x ALN" "dle pol.č. 711112001" 424,787*2	m2	849,574	20,40	17 331,31
178	M	111631520	lak asfaltový ALN bal. 160 kg <i>Spotřeba: 0,3-0,5 kg/m2</i>	t	0,382	63 480,00	24 249,36
179	K	711142559	Provedení izolace proti zemní vlhkosti pásy přitavením svisté NAIP "izolace rubu opěrné zdi a líců zdi domu č.p. 36 pod terénem z natavovaných asf. modif. "dle výkr.č. C.2-11 - izolace rubu zdi "začátek - zídka" 1,94*2,5*1,15 "díl 1" 1,99*9,0*1,15 "díl 2" 2,45*10,0*1,15 "díl 3" 2,85*10,0*1,15 "díl 4" 3,38*5,5*1,15 "díl 4" 3,63*6,0*1,15 "díl 5" 3,29*7,0*1,15 "zídka" 2,1*0,75*1,15 Mezisoučet "dle výkr. C.2-09 - izolace zdi pod terénem domu č.p. 36 "u komunikace" 2,0*16,4*1,15 "boky domu" 5,35*2,0*2*1,15 Mezisoučet Součet	m2	224,177	100,60	22 552,21
180	M	628311160	pás těžký asfaltovaný	m2	269,012	96,60	25 986,56
181	K	711471053	Provedení vodorovné izolace proti tlakové vodě termoplasty volně položenou fólií z nízkolehčeného PE "těsnění za rubem opěrné zdi z plast. fólie - odhad dle výkr.č. C.2-07 a 11 - 2x fólie "zídka + díl 1, 2 - š. těsnění 2,5 m" 2,5*(2,5+9,0+10,0)*2*1,15	m2	319,528	100,30	32 048,66
					123,625		

PČ	Typ	Kód	Popis	MJ	Množství	J.cena [CZK]	Cena celkem [CZK]
			"díl 3 - š. těsnění 3,1 m" 3,1*10,0*2*1,15		71,300		
			"díl 4 - š. těsnění 3,6 m" 3,6*5,5*2*1,15		45,540		
			"díl 5 + zídka - š. těsnění 2,5 m" 2,5*(6,0+7,0+0,75)*2*1,15		79,063		
			Součet		319,528		
182	M	693410020	geotextilie hydroizolační 350 g/m2	m2	319,528	80,60	25 753,96
183	K	711472053	Provedení svislé izolace proti tlakové vodě termoplasty volně položenou fólií z nízkolehčeného PE	m2	62,330	111,20	6 931,10
			"ochrana izolace líců zdi domu č.p. 36 pod terénem dle výkr. C.2-09				
			"u komunikace" 2,0*16,4*1,15		37,720		
			"boky domu" 5,35*2,0*2*1,15		24,610		
			Součet		62,330		
184	M	283235130	fólie profilovaná 2,0 x 20 m	m2	319,528	159,60	50 996,67
185	M	283230350	líšta horní 2 m, pro folii	kus	16,000	96,90	1 550,40
186	K	998711101	Přesun hmot tonážní pro izolace proti vodě, vlhkosti a plynům v objektech výšky do 6 m	t	2,133	811,00	1 729,86
187	K	998711181	Příplatek k přesunu hmot tonážní 711 prováděný bez použití mechanizace	t	2,133	360,00	767,88
188	K	998711193	Příplatek k přesunu hmot tonážní 711 za zvětšený přesun do 500 m	t	2,133	252,00	537,52

### 713 - Izolace tepelné

26 905,89

189	K	713131135	Montáž izolace tepelné stěn nastřelením rohoží, pásů, dílců, desek vně objektu	m2	62,330	180,00	11 219,40
			"dle výkr. C.2-09 - izolace zdi pod terénem domu č.p. 36				
			"u komunikace" 2,0*16,4*1,15		37,720		
			"boky domu" 5,35*2,0*2*1,15		24,610		
			Součet		62,330		
190	M	283758830	deska z pěnového polystyrenu 1000 x 500 x 80 mm $\lambda=0,037 [W / m K]$	m2	63,577	243,60	15 487,36
191	K	998713101	Přesun hmot tonážní pro izolace tepelné v objektech v do 6 m	t	0,135	727,00	98,15
192	K	998713181	Příplatek k přesunu hmot tonážní 713 prováděný bez použití mechanizace	t	0,135	384,00	51,84
193	K	998713193	Příplatek k přesunu hmot tonážní 713 za zvětšený přesun do 500 m	t	0,135	364,00	49,14

### 761 - Konstrukce prosvětlovací

11 046,72

194	K	761221171	Montáž obkladu krytinou sklolaminátovou z desek vlnitých - výplň zbradlí před domem č.p.36 z vlnitého sklolaminátu vč. ukotvení k zbradlí, vč. výplně branky 16,2*1,1*1,15 "zbradlí v. 1,1 m - dle koord. situace B.2	m2	20,493	174,00	3 565,78
					20,493		
195	M	631712490	deska sklolaminátová vlna - dle pol. č. 761221171	m2	24,592	301,20	7 407,11
196	K	998761101	Přesun hmot tonážní pro konstrukce sklobetonové v objektech v do 6 m	t	0,043	611,00	26,27
197	K	998761181	Příplatek k přesunu hmot tonážní 761 prováděný bez použití mechanizace	t	0,043	312,00	13,42
198	K	998761193	Příplatek k přesunu hmot tonážní 761 za zvětšený přesun do 500 m	t	0,043	794,00	34,14

### 766 - Konstrukce truhlářské

10 465,81

199	K	766417211	Montáž obložení stěn podkladového roštu - rošt pod polystyren. izolaci dle pol. 713131135 "cca 2 bm/m2" 63*2	m	126,000	82,00	10 332,00
					126,000		

PČ	Typ	Kód	Popis	MJ	Množství	J.cena [CZK]	Cena celkem [CZK]
200	M	605141130	řezivo jehličnaté, střešní latě impregnované dl 2 - 3,5 m	m3	0,013	9 360,00	121,68
			"lišty cca 10x10 mm" 0,01*0,01*126		0,013		
201	K	998766101	Přesun hmot tonážní pro konstrukce truhlářské v objektech v do 6 m	t	0,007	597,00	4,18
202	K	998766181	Příplatek k přesunu hmot tonážní 766 prováděný bez použití mechanizace	t	0,007	384,00	2,69
203	K	998766193	Příplatek k přesunu hmot tonážní 766 za zvětšený přesun do 500 m	t	0,007	752,00	5,26

VP - Vícepráce

0,00

	K						0,00
	K						0,00
	K						0,00
	K						0,00
	K						0,00

# KRYCÍ LIST ROZPOČTU

Stavba: III/105 30 Nechvalice, opěrná zeď

**Objekt:** SO 001 - SO 001 - Všeobecné položky

JKSO:

Místo:

Objednavatel:

Středočeský kraj

Zhotovitel:

Vyplň údaj

Projektant:

VPÚ DECO PRAHA a.s.

Zpracovatel:

B.Gruntorádová

Poznámka:

CC-CZ:

Datum: 16.02.2015

IČ:

DIČ:

IČ:

Vyplň údaj

DIČ:

Vyplň údaj

IČ:

60193280

DIČ:

CZ60193280

IČ:

DIČ:

Náklady z rozpočtu	314 000,00
Ostatní náklady	0,00
<b>Cena bez DPH</b>	<b>314 000,00</b>

DPH základní	21,00%	ze	314 000,00	65 940,00
snižená	15,00%	ze	0,00	0,00

**Cena s DPH v CZK 379 940,00**

**Projektant**

Datum a podpis:

Razítko

**Zpracovatel**

Datum a podpis:

Razítko

**Objednavatel**

Datum a podpis:

Razítko

**Zhotovitel**

Datum a podpis:

Razítko

# REKAPITULACE ROZPOČTU

Stavba: III/105 30 Nechvalice, opěrná zeď

Objekt: SO 001 - SO 001 - Všeobecné položky

Místo:

Datum:

16.02.2015

Objednavatel: Středočeský kraj

Projektant:

VPÚ DECO PRAHA a.s.

Zhotovitel: Vyplň údaj

Zpracovatel:

B.Gruntorádová

Kód - Popis

Cena celkem [CZK]

<b>1) Náklady z rozpočtu</b>	<b>314 000,00</b>
VRN - Vedlejší rozpočtové náklady	314 000,00
VRN1 - Průzkumné, geodetické a projektové práce	276 500,00
VRN3 - Zařízení staveniště	19 500,00
VRN4 - Inženýrská činnost	18 000,00
VP - Vícepráce	0,00
<b>2) Ostatní náklady</b>	<b>0,00</b>
Zařízení staveniště	0,00
Projektové práce	0,00
Územní vlivy	0,00
Provozní vlivy	0,00
Jiné VRN	0,00
Kompletační činnost	0,00
<b>Celkové náklady za stavbu 1) + 2)</b>	<b>314 000,00</b>

# ROZPOČET

Stavba: III/105 30 Nechvalice, opěrná zeď

**Objekt:** SO 001 - SO 001 - Všeobecné položky

Místo: Datum: 16.02.2015

Objednavatel: Středočeský kraj Projektant: VPÚ DECO PRAHA a.s.

Zhotovitel: Vypňň údaj Zpracovatel: B.Gruntorádová

PČ	Typ	Kód	Popis	MJ	Množství	J.cena [CZK]	Cena celkem [CZK]
----	-----	-----	-------	----	----------	--------------	-------------------

**Náklady z rozpočtu** **314 000,00**

**VRN - Vedlejší rozpočtové náklady** **314 000,00**

**VRN1 - Průzkumné, geodetické a projektové práce** **276 500,00**

1	K	011002000	Průzkumné práce - stavební pasport objektů v blízkosti stavby	kus	6,000	2 000,00	12 000,00
			1 "č.p. 17		1,000		
			1 "č.p. 24		1,000		
			1 "č.p. 29		1,000		
			1 "č.p. 33		1,000		
			1 "č.p. 35		1,000		
			1 "č.p. 36		1,000		
			Součet		6,000		
2	K	011103000	Geologický průzkum bez rozlišení - kopané sondy u zdi domu č.p.36 pro zjištění skutečné geologie v místě - sondy u obou štitových zdí a na straně komunikace, včetně vypracování	kus	1,000	9 000,00	9 000,00
3	K	011114000	Inženýrsko-geologický průzkum - doplňkový průzkum pro zjištění úrovně skalního podloží (doplňkové průzkumné vrty) vč. vyhodnocení a revizní zprávy	soubor	1,000	40 000,00	40 000,00
4	K	011524100R	Statické zabezpečení domu č.p.36 - zřízení a odstranění	soubor	1,000	81 000,00	81 000,00
5	K	012103000	Geodetické práce před výstavbou - před zahájením stavebních prací, zejména zaměření domu č.p.36	soubor	1,000	22 500,00	22 500,00
6	K	012203000	Geodetické práce při provádění stavby - v průběhu stavebních prací, zejména zaměření domu č.p.36	soubor	1,000	18 000,00	18 000,00
7	K	012303000	Geodetické práce po výstavbě - po dokončení stavebních prací, zejména zaměření domu č.p.36	soubor	1,000	18 000,00	18 000,00
8	K	013244000	Dokumentace pro provádění stavby - vypracování RDS pro celou stavbu mimo DIO	soubor	1,000	64 000,00	64 000,00
9	K	013254000	Dokumentace skutečného provedení stavby - pro celou stavbu mimo DIO	soubor	1,000	12 000,00	12 000,00

**VRN3 - Zařízení staveniště** **19 500,00**

10	K	032903100R	Provizorní lávky přes výkop pro vstup do objektů zasažených stavbou - montáž, pronájem, demontáž, očištění, vč. manipulace	kus	6,000	2 500,00	15 000,00
			"cca 6 ks lávek" 6		6,000		
11	K	033002100R	Přesné vytýčení a ochrana stávajících inženýrských sítí	soubor	5,000	900,00	4 500,00
			1 "vodovod		1,000		
			1 "spašková kanalizace		1,000		
			1 "dešťová kanalizace		1,000		
			2 "vodovodní přípojky k domu č.p. 24 a 36		2,000		
			Součet		5,000		

PČ	Typ	Kód	Popis	MJ	Množství	J.cena [CZK]	Cena celkem [CZK]
----	-----	-----	-------	----	----------	--------------	-------------------

VRN4 - Inženýrská činnost

18 000,00

12	K	043103000	Zkoušky bez rozlišení - zkoušení konstrukcí a prací nezávislou zkušebnou	soubor	1,000	18 000,00	18 000,00
----	---	-----------	--	--------	-------	-----------	-----------

VP - Vícepráce

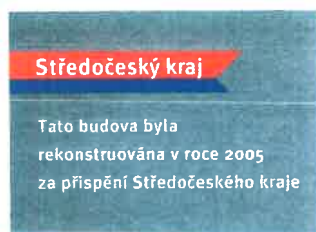
0,00

	K						0,00
	K						0,00
	K						0,00
	K						0,00
	K						0,00

## Příloha č. 5

### „VZOR“ – jednotný vizuální styl Středočeského kraje

**OZNAČENÍ MAJETKU KRAJE**  
 Označení majetku Středočeského kraje je výraznou aplikací vizuálního stylu. Logo doplněné textovou informací může být realizováno různou formou vyplývajících ze samotného umístění v exteriéru či interiéru budov pod správou kraje. Zobrazení velikosti desky formátu A4 x 30 cm na šířku nabízí písmo Meta Medium o velikosti verzálky 15 mm, v této velikosti je text již dostatečně čitelný. Pro exteriérové užití je vhodné desku i písmo zvětšit.



### Označení stavby „VZOR“ - ROP

**STAVBA:** III/610 BRANDÝS NAD LABEM, REKONSTRUKCE MOSTU ev.č. 013

**INVESTOR:** Středočeský kraj, Zborovská 11, Praha 5

**DODAVATEL:** SDRUŽENÍ BRANDÝS 013, Koželužská 2246, 180 00 Praha 8  
 Ing. Richard Rakouš, tel.: 606 729 170

**HLAVNÍ STAVBYVEDOUČÍ:** Ing. Richard Rakouš, tel.: 606 729 170

**TECHNICKÝ DOZOR INVESTORA:** FANSTAV a.s., p. Jaroslav Kubát, tel.: 266 316 599

**ZAHÁJENÍ STAVBY:** 1.12.2010

**UKONČENÍ STAVBY:** 08 / 2012

**CENA DÍLA:** 216.200.820,- Kč

**INVESTICE DO VAŠÍ BUDOUCNOSTI**  
 TENTO PROJEKT JE SPOLUFINANCOVÁN EVROPSKOU UNIÍ Z EVROPSKÉHO FONDU PRO REGIONÁLNÍ ROZVOJ



Pamětní deska „VZOR“ - ROP

**A** (rozměr 350 x 350 mm )

**II/116 A III/11626 MNÍŠEK POD BRDY  
REKONSTRUKCE**

**INVESTICE DO VAŠÍ BUDOUCNOSTI**  
TENTO PROJEKT JE SPOLUFINANCOVÁN  
EVROPSKOU UNIÍ Z EVROPSKÉHO  
FONDU PRO REGIONÁLNÍ ROZVOJ



# Potvrzení o pojištění - certifikát

Pojištěný: **AZ SANACE a.s.**  
IČ: **25033514**

Potvrzujeme, že pojistitel **ČSOB Pojišťovna, a. s., člen holdingu ČSOB** uzavřela s pojistníkem (pojištěným) pojistnou smlouvu č. **8058549510** podle zákona č. 89/2012 Sb., občanský zákoník, ve znění pozdějších předpisů (dále jen „občanský zákoník“). V souladu s článkem I. pojistné smlouvy se toto pojištění řídí také Všeobecnými pojistnými podmínkami - zvláštní část Pojištění odpovědnosti fyzických a právnických osob VPP ODP 2014 (dále jen "VPP ODP 2014"), které jsou nedílnou součástí a přílohou pojistné smlouvy.

## Pojištění odpovědnosti za újmu z činnosti a ze vztahu

Pojištění odpovědnosti za újmu se sjednává pro případ právním předpisem stanovené odpovědnosti pojištěného za újmu způsobenou jinému, a to v rozsahu dle čl. II odst. 1. VPP ODP 2014.

limit pojistného plnění (Kč)	územní rozsah pojištění	spoluúčast
150 000 000 Kč	Česká republika	50 000 Kč

- Pro pojištění odpovědnosti za újmu způsobenou zdravotní pojišťovně vynaložením nákladů na poskytnutou zdravotní péči hrazenou ze zdravotního pojištění při poškození zdraví nebo života v důsledku nedbalostního protiprávního jednání pojištěného (tzv. regres zdravotní pojišťovny) a pro pojištění odpovědnosti za újmu způsobenou orgánů sociálního zabezpečení a z ní vyplývající nárok orgánů sociálního zabezpečení vůči pojištěnému na tzv. regresní náhradu dávek nemocenského pojištění dle ustanovení § 126 zákona č. 187/2006 Sb., o nemocenském pojištění, ve znění pozdějších předpisů, se ujednává sublimit z limitu pojistného plnění ve výši **500 000,- Kč** a spoluúčast ve výši **1 000,- Kč**.
- Pro odpovědnost za škodu způsobenou na odložených věcech zaměstnanců ve smyslu § 267 a § 268 zákona č. 262/2006 Sb., zákoníku práce, ve znění pozdějších předpisů, se sjednává roční limit pojistného plnění ve výši **10 000 000,- Kč** a spoluúčast pojištěného na pojistném plnění ve výši **500,- Kč**.
- Ujednává se, že roční limit pojistného plnění ve výši **10 000 000,- Kč** pro sjednané pojištění odpovědnosti za újmu způsobenou jinému v souvislosti s činností: výstavba a údržba přehrad, práce pod vodou, těžební-dobývací a ražební činnosti; práce spojené s podzemními nebo podvodními doly a všemi pracemi s nimi spojenými; ražbou tunelů vč. s ním souvisejících výkopových prací.

## Pojištění odpovědnosti za újmu způsobenou vadou výrobku

V souladu s čl. II odst. 2. písm. a) VPP ODP 2014 se ujednává, že se pojištění vztahuje na právním předpisem stanovenou odpovědnost pojištěného za:

- majetkovou újmu způsobenou jinému na věci nebo na zvířeti nebo
- újmu způsobenou člověku na zdraví nebo usmrcením nebo nemajetkovou újmu spočívající v duševních útrapách při ublížení na zdraví či usmrcení
- následnou finanční újmu způsobenou vadou výrobku.

limit pojistného plnění (Kč)	územní rozsah pojištění	spoluúčast
10 000 000 Kč	Česká republika	10 000 Kč

- Ujednává se, že se pojištění odpovědnosti za újmy způsobené vadou výrobku se pojištění vztahuje pouze na výrobky drobné řemeslné výroby, které pojištěný sám fyzicky vyrobil.

### Pojištění odpovědnosti za čistou finanční újmu

V souladu s čl. II odst. 3. písm. a) VPP ODP 2014 se ujednává, že se pojištění vztahuje na právním předpisem stanovenou odpovědnost pojištěného za čistou finanční újmu, kromě schodku na svěřených finančních hodnotách, újmy vzniklé v příčinné souvislosti s obchodováním s cennými papíry nebo újmy vzniklé v příčinné souvislosti s rozhodnutím orgánů obchodní korporace.

limit pojistného plnění (Kč)	územní rozsah pojištění	spoluúčast
1 000 000 Kč	Česká republika	10 %, min. 10 000 Kč

### Pojištění odpovědnosti za újmu na věci v užívání a na věci převzaté, která je předmětem závazku pojištěného

V souladu s čl. II odst. 2. písm. b) VPP ODP 2014 se ujednává, že pojištění se vztahuje i na právním předpisem stanovenou odpovědnost pojištěného za újmu způsobenou na movitých věcech, které sice nejsou ve vlastnictví pojištěného, byly však pojištěnému zapůjčeny nebo je užívá z jiného právního důvodu. Toto pojištění se nevztahuje na odpovědnost za újmu na věcech v užívání - motorových vozidlech, letadlech, plavidlech.

V souladu s čl. II odst. 2. písm. c) VPP ODP 2014 se ujednává, že pojištění se vztahuje i na právním předpisem stanovenou odpovědnost pojištěného za újmu způsobenou na movitých věcech, které pojištěný převzal a které mají být předmětem jeho závazku

V případě vzniku pojistné události nastalé v rozsahu pojištění odpovědnosti za újmu dle čl. II odst. 2. písm. b) a c) VPP ODP 2014 a spočívající v odpovědnosti pojištěného za újmu způsobenou poškozenému na věci jejím odcizením, nebo odcizením součástí věci, krádeží nebo loupežným přepadením nebo úmyslným poškozením jinou osobou, poskytne pojistitel pojistné plnění podle rozsahu pojištění sjednaného touto pojistnou smlouvou, avšak maximálně do výše limitů pojistného plnění, které jsou pro jednotlivé stupně zabezpečení uvedeny v DPP PZK 2014 nebo v DPP PZN 2014, a to v závislosti na charakteru a kvalitě konstrukčních prvků zabezpečení uzamčeného místa pojištění, které pachatel v době vzniku pojistné události překonal.

limit pojistného plnění (Kč)	územní rozsah pojištění	spoluúčast
1 000 000 Kč	Česká republika	5 000 Kč

- Pojištění se vztahuje i na odpovědnost za škodu způsobenou na motorových vozidlech – jenž se nachází v podzemních garážích (areál AZ Palác ZDAR – Mírové nám. 1, Ústí nad Labem). Pojištění se vztahuje i na škody vzniklé odcizením celého vozidla. Pojistitel není povinen plnit, jestliže nebyla zabezpečena ostraha prostoru 24 hodin denně a nebyla zajištěna fotodokumentace činnosti. Za ostrahu se považuje i elektronické sledování či kamerový systém. Pro toto pojištění se ujednává roční limit plnění ve výši 500 000,- Kč a spoluúčast 5% min. 5 000,- Kč.

Pojištění je sjednáno od 24.01.2015 00:00 hodin (počátek pojištění) do 24.01.2016 00:00 hodin.

Potvrzení se vydává na žádost klienta.

V Ústí nad Labem dne 12.01.2015

  
ČSOB Pojišťovna, a. s., člen holdingu ČSOB  
IČ: 45534306

  
ČSOB Pojišťovna  
ČSOB Pojišťovna, a. s., člen holdingu ČSOB  
Mgr. Roman Hrdina, ústecký ředitel  
Droždá 240/11, 400 01 Ústí nad Labem  
tel.: 604 294 819



# Pojistná smlouva č. 8058549510

Smluvní strany:

## **ČSOB Pojišťovna, a. s., člen holdingu ČSOB**

se sídlem Pardubice, Zelené předměstí, Masarykovo náměstí čp. 1458

PSČ 532 18

IČO: 45534306, DIČ: CZ699000761

zapsaná v obchodním rejstříku vedeném Krajským soudem v Hradci Králové, oddíl B, vložka 567  
(dále jen pojistitel)

tel.: 800 100 777 fax: 467 007 444 www.csobpoj.cz

pojistitele zastupuje: Dana Hružová

a

## **AZ SANACE a.s.**

se sídlem / místem podnikání Pražská 53

40001, Ústí nad Labem

IČO: 25033514

KS v Ústí nad Labem, oddíl B, vložka 1093

(dále jen pojistník)

uzavírají

tuto pojistnou smlouvu podle zákona č. 89/2012 Sb., občanský zákoník, ve znění pozdějších předpisů  
(dále jen „občanský zákoník“).

## **Článek I. Úvodní ustanovení**

1. Nedílnou součástí pojistné smlouvy jsou Všeobecné pojistné podmínky - obecná část VPP OC 2014 (dále jen "VPP OC 2014") stejně jako další pojistné podmínky uvedené v této pojistné smlouvě.
2. Není-li touto pojistnou smlouvou dále výslovně sjednáno jinak, je pojištěným v jednotlivých pojistěních sjednaných touto pojistnou smlouvou:
  - a) v jakémkoliv pojištění majícím charakter pojištění věci nebo jiného majetku vždy vlastník věci či jiného majetku, na něž se pojištění sjednané touto pojistnou smlouvou vztahuje, k okamžiku počátku pojištění,
  - b) ve všech ostatních pojištěních:

**AZ SANACE a.s.**  
Pražská 53  
40001, Ústí nad Labem  
IČO: 25033514

Pokud jsou některá pojištění sjednána ve prospěch dalších pojištěných, jsou tiito uvedeni u konkrétního předmětu pojištění.

3. Není-li touto pojistnou smlouvou dále výslovně sjednáno jinak, je oprávněnou osobou ve všech pojištěních sjednaných touto pojistnou smlouvou:
  - a) pojištěný, pokud nejde o případ uvedený v bodu b)
  - b) pojistník v pojištění cizího pojistného nebezpečí, splní-li podmínky stanovené občanským zákoníkem.
4. Není-li touto pojistnou smlouvou dále výslovně dohodnuto jinak, sjednávají se všechna pojištění sjednaná touto pojistnou smlouvou s následující pojistnou dobou:

**Počátek pojištění:** 24.01.2015 00:00 hodin

**Konec pojištění:** 24.01.2016 00:00 hodin (tento den již není zahrnut do pojištění).

## **Článek II. Pojistnou smlouvou sjednaná pojištění a jejich rozsah**

### **1. Pojištění odpovědnosti za újmu**

V souladu s článkem I. pojistné smlouvy se toto pojištění řídí také Všeobecnými pojistnými podmínkami - zvláštní část Pojištění odpovědnosti fyzických a právnických osob VPP ODP 2014 (dále jen "VPP ODP 2014"), které jsou nedílnou součástí a přílohou této pojistné smlouvy.

Dále se toto pojištění řídí také Doplnkovými pojistnými podmínkami Pravidla zabezpečení proti odcizení DPP PZK 2014 (dále jen „DPP PZK 2014“) a Doplnkovými pojistnými podmínkami Pravidla zabezpečení přepravovaného nákladu DPP PZN 2014 (dále jen "DPP PZN 2014"), které tvoří také přílohu této pojistné smlouvy.

Pro účely pojištění odpovědnosti za újmu sjednaného tímto odstavcem pojistné smlouvy pojistitel a pojistník výslovně sjednávají následující výkladová pravidla pro aplikaci DPP PZK 2014 a DPP PZN 2014:

- Je-li v textu DPP PZK 2014 nebo DPP PZN 2014 použit pojem „věc“, „pojištěná věc“, „předmět pojištění“ nebo jiný pojem s obdobným významem, míní se jím pro účely pojištění odpovědnosti za újmu sjednaného tímto odstavcem pojistné smlouvy věc, na které vznikla újma, za kterou pojištěný poškozenému odpovídá.
- Je-li v textu DPP PZK 2014 nebo DPP PZN 2014 použit pojem „odcizení věci krádeží vloupáním nebo loupežným přepadením“, „odcizení předmětu pojištění krádeží vloupáním nebo loupežným přepadením“, „pojistná událost spočívající v odcizení věci krádeží vloupáním nebo loupežným přepadením“ nebo jiný pojem s obdobným významem, míní se jím pro účely pojištění odpovědnosti za újmu sjednaného tímto odstavcem pojistné smlouvy pojistná událost spočívající v odpovědnosti pojištěného za újmu vzniklou poškozenému na věci jejím odcizením krádeží vloupáním nebo loupežným přepadením.
- Je-li v textu DPP PZK 2014 nebo DPP PZN 2014 použit pojem „místo pojištění“ nebo jiný pojem s obdobným významem, míní se jím pro účely pojištění odpovědnosti za újmu sjednaného tímto odstavcem pojistné smlouvy místo, kde jsou užívané nebo převzaté věci uloženy (skladovány).
- Všechna ustanovení DPP PZK 2014 a DPP PZN 2014 budou pro účely pojištění odpovědnosti za újmu sjednaného tímto odstavcem pojistné smlouvy vykládána přiměřeně k tomu, že pojištění sjednané tímto odstavcem pojistné smlouvy je pojištěním odpovědnosti za újmu.

## ROZSAH POJIŠTĚNÍ

Smluvní strany pojistné smlouvy sjednávají, že limit pojistného plnění ve výši je horní hranicí pojistného plnění pojistitele ze všech jednotlivých pojištění odpovědnosti za újmu sjednaných touto pojistnou smlouvou podle VPP ODP 2014 za jednu pojistnou událost.

### Pojištění odpovědnosti za újmu z činnosti a ze vztahu

Pojištění odpovědnosti za újmu se sjednává pro případ právním předpisem stanovené odpovědnosti pojištěného za újmu způsobenou jinému, a to v rozsahu dle čl. II odst. 1. VPP ODP 2014.

limit pojistného plnění (Kč)	územní rozsah pojištění	spoluúčast
150 000 000 Kč	Česká republika	50 000 Kč

- Pro pojištění odpovědnosti za újmu způsobenou zdravotní pojišťovně vynaložením nákladů na poskytnutou zdravotní péči hrazenou ze zdravotního pojištění při poškození zdraví nebo života v důsledku nedbalostního protiprávního jednání pojištěného (tzv. regres zdravotní pojišťovny) a pro pojištění odpovědnosti za újmu způsobenou orgánem sociálního zabezpečení a z ní vyplývající nárok orgánu sociálního zabezpečení vůči pojištěnému na tzv. regresní náhradu dávek nemocenského pojištění dle ustanovení § 126 zákona č. 187/2006 Sb., o nemocenském pojištění, ve znění pozdějších předpisů, se ujednává sublimit z limitu pojistného plnění ve výši 500 000,- Kč a spoluúčast ve výši 1 000,- Kč.
- Pro odpovědnost za škodu způsobenou na odložených věcech zaměstnanců ve smyslu § 267 a § 268 zákona č. 262/2006 Sb., zákoníku práce, ve znění pozdějších předpisů, se sjednává roční limit pojistného plnění ve výši 10 000 000,- Kč a spoluúčast pojištěného na pojistném plnění ve výši 500,- Kč.
- Ujednává se, že roční limit pojistného plnění ve výši 10 000 000,- Kč pro sjednané pojištění odpovědnosti za újmu způsobenou jinému v souvislosti s činností: výstavba a údržba přehrad, práce pod vodou, těžební-dobývací a ražební činnosti; práce spojené s podzemními nebo podvodními doly a všemi pracemi s nimi spojenými; ražbou tunelů vč. s ním souvisejících výkopových prací.

### Pojištění odpovědnosti za újmu způsobenou vadou výrobku

V souladu s čl. II odst. 2. písm. a) VPP ODP 2014 se ujednává, že se pojištění vztahuje na právním předpisem stanovenou odpovědnost pojištěného za:

- majetkovou újmu způsobenou jinému na věci nebo na zvířeti nebo
- újmu způsobenou člověku na zdraví nebo usmrcením nebo nemajetkovou újmu spočívající v duševních útrapách při ublížení na zdraví či usmrcení
- následnou finanční újmu způsobenou vadou výrobku.

limit pojistného plnění (Kč)	územní rozsah pojištění	spoluúčast
10 000 000 Kč	Česká republika	10 000 Kč

- Ujednává se, že se pojištění odpovědnosti za újmu způsobené vadou výrobku se pojištění vztahuje pouze na výrobky drobné řemeslné výroby, které pojištěný sám fyzicky vyrobil.

### Pojištění odpovědnosti za čistou finanční újmu

V souladu s čl. II odst. 3. písm. a) VPP ODP 2014 se ujednává, že se pojištění vztahuje na právním předpisem stanovenou odpovědnost pojištěného za čistou finanční újmu, kromě schodku na svěřených finančních hodnotách, újmy vzniklé v příčinné souvislosti s obchodováním s cennými papíry nebo újmy vzniklé v příčinné souvislosti s rozhodnutím orgánu obchodní korporace.

limit pojistného plnění (Kč)	územní rozsah pojištění	spoluúčast
1 000 000 Kč	Česká republika	10 %, min. 10 000 Kč

### Pojištění odpovědnosti za újmu na věci v užívání a na věci převzaté, která je předmětem závazku pojištěného

V souladu s čl. II odst. 2. písm. b) VPP ODP 2014 se ujednává, že pojištění se vztahuje i na právním předpisem stanovenou odpovědnost pojištěného za újmu způsobenou na movitých věcech, které sice nejsou ve vlastnictví

Číslo pojistné smlouvy: 8058549510

pojištěného, byly však pojištěnému zapůjčeny nebo je užívá z jiného právního důvodu. Toto pojištění se nevztahuje na odpovědnost za újmu na věcech v užívání - motorových vozidlech, letadlech, plavidlech.

V souladu s čl. II odst. 2. písm. c) VPP ODP 2014 se ujednává, že pojištění se vztahuje i na právním předpisem stanovenou odpovědnost pojištěného za újmu způsobenou na movitých věcech, které pojištěný převzal a které mají být předmětem jeho závazku.

V případě vzniku pojistné události nastalé v rozsahu pojištění odpovědnosti za újmu dle čl. II odst. 2. písm. b) a c) VPP ODP 2014 a spočívající v odpovědnosti pojištěného za újmu způsobenou poškozenému na věci jejím odcizením, nebo odcizením součásti věci, krádeží nebo loupežným přepadením nebo úmyslným poškozením jinou osobou, poskytne pojistitel pojistné plnění podle rozsahu pojištění sjednaného touto pojistnou smlouvou, avšak maximálně do výše limitů pojistného plnění, které jsou pro jednotlivé stupně zabezpečení uvedeny v DPP PZK 2014 nebo v DPP PZN 2014, a to v závislosti na charakteru a kvalitě konstrukčních prvků zabezpečení uzamčeného místa pojištění, které pachatel v době vzniku pojistné události překonal.

limit pojistného plnění (Kč)	územní rozsah pojištění	spoluúčast
1 000 000 Kč	Česká republika	5 000 Kč

- Pojištění se vztahuje i na odpovědnost za škodu způsobenou na motorových vozidlech – jenž se nachází v podzemních garážích (areál AZ Palác ZDAR – Mírové nám. 1, Ústí nad Labem). Pojištění se vztahuje i na škody vzniklé odcizením celého vozidla. Pojistitel není povinen plnit, jestliže nebyla zabezpečena ostraha prostoru 24 hodin denně a nebyla zajištěna fotodokumentace činnosti. Za ostrahu se považuje i elektronické sledování či kamerový systém. Pro toto pojištění se ujednává roční limit plnění ve výši 500 000,- Kč a spoluúčast 5% min. 5 000,- Kč.

### Článek III. Hlášení škodných událostí

Vznik škodné události je účastník pojištění podle ustanovení § 2796 občanského zákoníku povinen oznámit pojistiteli na tel.: 800 100 777 nebo na <http://www.csobpoj.cz> nebo na adrese:

ČSOB Pojišťovna, a. s., člen holdingu ČSOB  
Odbor klientského centra  
Masarykovo náměstí 1458, 532 18 Pardubice

### Článek IV. Pojistné

Pojistitel a pojistník sjednávají, že pojistné za všechna pojištění sjednaná touto pojistnou smlouvou je pojistným běžným.

Výše pojistného za jednotlivá pojištění činí:

Pojištění	Pojistné za dobu pojištění	Roční pojistné
1. Pojištění odpovědnosti za újmu	383 709 Kč	383 709 Kč
<b>Součet</b>	<b>383 709 Kč</b>	<b>383 709 Kč</b>

**Pojistné za dobu pojištění** = pojistné za všechna pojištění sjednaná touto pojistnou smlouvou za celou dobu trvání pojištění

**Roční pojistné** = pojistné za všechna pojištění sjednaná touto pojistnou smlouvou za pojistné období v délce 1 pojistného roku



Číslo pojistné smlouvy: 8058549510

### Splátkový kalendář

Placení pojistného za všechna pojištění sjednaná touto pojistnou smlouvou se do 24.01.2016 00:00 hodin řídí následujícím splátkovým kalendářem:

Pojistník je povinen platit pojistné v následujících termínech a splátkách:

Datum splátky pojistného	Splátka pojistného
23.02.2015	
24.04.2015	95 927 Kč
24.07.2015	95 927 Kč
24.10.2015	95 927 Kč

Pojistné poukáže pojistník na účet ČSOB Pojišťovny, a. s., člena holdingu ČSOB, číslo 180135112/0300 u Československé obchodní banky, a. s., konstantní symbol 3558, variabilní symbol 8058549510.

Pojistné se považuje za uhrazené dnem připsání na účet ČSOB Pojišťovny, a. s., člena holdingu ČSOB. Případný rozdíl mezi součtem pojistného a sumou splátek pojistného je způsoben zaokrouhlováním a v celé výši jde na vrub pojistitele.

## Článek V. Závěrečná ustanovení

Správce pojistné smlouvy: Dana Hružová, telefon: 725 863 025, email: dana.hruzova@obchod.csobpoj.cz

- Pojistník uzavřením této pojistné smlouvy uděluje pojistiteli následující souhlasy:
  - V souladu se zákonem č. 101/2000 Sb., o ochraně osobních údajů a o změně některých zákonů, ve znění pozdějších předpisů, a v souladu se zákonem č. 133/2000 Sb., o evidenci obyvatel a o rodných číslech a o změně některých zákonů, ve znění pozdějších předpisů, souhlas se zpracováním osobních údajů, respektive souhlas s využíváním rodného čísla.
  - V souladu se zákonem č. 101/2000 Sb., o ochraně osobních údajů a o změně některých zákonů, ve znění pozdějších předpisů, výslovný souhlas se zpracováním citlivých údajů za účelem provozování pojišťovací činnosti, činností souvisejících s pojišťovací činností, zajišťovací činností.
  - V souladu s ustanovením § 7 odst. 2 zákona č. 480/2004 Sb., o některých službách informační společnosti a o změně některých zákonů (zákon o některých službách informační společnosti), ve znění pozdějších předpisů, souhlas k využití podrobností elektronického kontaktu za účelem šíření obchodních sdělení.
  - V souladu s ustanovením § 128 odst. 1 zákona č. 277/2009 Sb., o pojišťovnictví, ve znění pozdějších předpisů, souhlas s poskytnutím informací týkajících se pojištění určeným subjektům.

Pojistník byl pojistitelem informován o účelu zpracování osobních údajů, výčtu zpracovávaných osobních údajů, identifikaci správce a období zpracování osobních údajů, k nimž jsou výše uvedené souhlasy uděleny. Tyto informace jsou uvedeny ve všeobecných pojistných podmínkách pojistitele, které jsou nedílnou součástí této pojistné smlouvy.

Pojistník uzavřením této pojistné smlouvy uděluje pojistiteli v souladu s ustanovením § 441 a násl. občanského zákoníku, plnou moc k tomu, aby ho zastupoval, jeho jménem právně jednal a tam, kde mu obecně závazné právní předpisy takové právo poskytují, aby jeho jménem požadoval jakékoliv informace od orgánů veřejné moci (např. orgánů činných v trestním řízení, správních orgánů apod.) nebo od jakýchkoliv třetích fyzických či právnických osob (např. zdravotních pojišťoven) nebo aby jeho jménem u zmíněných orgánů a fyzických či právnických osob nahlížel do spisů těmito orgány či osobami vedenými a činil si z nich výpisy či opisy.

- Pojistník prohlašuje, že se důkladně seznámil se zněním pojistné smlouvy a s pojistnými podmínkami pojistitele, které jsou nedílnou součástí pojistné smlouvy, a podpisem pojistné smlouvy potvrzuje jejich převzetí. Dále pojistník potvrzuje, že se před uzavřením pojistné smlouvy podrobně seznámil se všemi vybranými ustanoveními pojistných podmínek zvláště uvedenými v dokumentu „Sdělení informací pojistitelem zájemci o pojištění“, která by mohla být považována za ustanovení neočekávaná ve smyslu § 1753 občanského zákoníku, a souhlasí s nimi. Pojistník také prohlašuje, že jeho odpovědi na písemné dotazy pojistitele ve smyslu ustanovení § 2788 občanského zákoníku jsou pravdivé.



3. Pojistník čestně prohlašuje a podpisem této pojistné smlouvy pojistiteli pravdivě stvrzuje, že má objektivně existující pojistný zájem na pojištěných sjednávaných touto pojistnou smlouvou, neboť je na jeho straně naplněna některá z níže uvedených skutečností jeho pojistný zájem dokládající:

**a) Majetek, jehož se má pojištění týkat, je**

- ve vlastnictví, spoluvlastnictví (včetně přídatného), společenství jmění či řádně, poctivě a pravě držbě pojistníka;
- sice ve vlastnictví třetí osoby, ale pojistníkovi k němu svědčí některé z věcných práv k cizím věcem (např. věcné břemeno, zástavní právo, zadržovací právo apod.);
- sice ve vlastnictví třetí osoby, ale pojistník oprávněně vykonává jeho správu (např. jako správce či svěřenský správce apod.);
- pojistníkem po právu užíván na základě smlouvy;
- pojistníkem převzat za účelem splnění jeho závazku;
- ve vlastnictví či spoluvlastnictví osob blízkých pojistníkovi;
- ve vlastnictví či spoluvlastnictví právnické osoby, jejíž je pojistník členem či společníkem, členem jejího orgánu nebo tím, kdo právnickou osobu podstatně ovlivňuje na základě dohody či jiné skutečnosti;
- ve vlastnictví či spoluvlastnictví členů či společníků pojistníka, členů jeho orgánů nebo toho, kdo pojistníka podstatně ovlivňuje na základě dohody či jiné skutečnosti;
- určen k zajištění dluhu pojistníka nebo dluhu, jehož je pojistník věřitelem;
- součástí majetkové podstaty (je-li pojistníkem insolvenční správce jednající na účet dlužníka) nebo
- ve vlastnictví osob, které tento majetek od pojistníka pořídily.

**b) Finanční ztráty, jichž se má pojištění týkat, hrozí**

- pojistníkovi;
- osobě blízké pojistníkovi;
- právnické osobě, jejíž je pojistník členem či společníkem, členem jejího orgánu nebo tím, kdo právnickou osobu podstatně ovlivňuje na základě dohody či jiné skutečnosti nebo
- členům či společníkům pojistníka, členům jeho orgánů nebo tomu, kdo pojistníka podstatně ovlivňuje na základě dohody či jiné skutečnosti.

**c) Sjednávané pojištění odpovědnosti**

- je pojištěním pojistníkovy odpovědnosti za újmu;
  - je pojištěním odpovědnosti za újmu osob blízkých pojistníkovi;
  - je pojištěním odpovědnosti za újmu osob, které mohou způsobit újmu pojistníkovi (např. pojištění odpovědnosti zaměstnance za újmu způsobenou pojistníkovi, coby zaměstnavateli);
  - je pojištěním odpovědnosti za újmu právnické osoby, jejíž je pojistník členem či společníkem, členem jejího orgánu nebo tím, kdo právnickou osobu podstatně ovlivňuje na základě dohody či jiné skutečnosti;
  - je pojištěním odpovědnosti za újmu členů či společníků pojistníka, členů jeho orgánů nebo toho, kdo pojistníka podstatně ovlivňuje na základě dohody či jiné skutečnosti nebo
  - je pojištěním odpovědnosti za újmu osoby, která se při plnění závazku pojistníka zavázala provést určitou činnost samostatně (např. tzv. subdodavatele pojistníka).
4. Vznikne-li v jakémkoliv pojištění věci nebo jiného majetku sjednaném touto pojistnou smlouvou v jednom místě pojištění pojistná událost na více pojištěných předmětech pojištění působením jednoho pojistného nebezpečí, podílí se oprávněná osoba na pojistném plnění pouze jednou, a to nejvyšší ze spoluúčastí sjednaných pro pojištění, v němž pojistná událost nastala. To neplatí, pokud je pro oprávněnou osobu výhodnější podílet se na pojistném plnění všemi dohodnutými spoluúčastmi.
5. Bez ohledu na jakákoliv jiná ujednání této pojistné smlouvy nebo pojistných podmínek, které jsou její nedílnou součástí, pojistitel a pojistník výslovně sjednávají, že je-li pojištěným podnikatel (ať fyzická nebo právnická osoba), pak se všechna pojištění věci či staveb (není-li stavba samostatnou věcí, ale jen součástí jiné věci) sjednaná touto pojistnou smlouvou výše vztahují pouze a jen na ty pojištěné věci či stavby, které jako majetek pojištěného podnikatele jsou v okamžiku vzniku škodné události součástí obchodního závodu pojištěného podnikatele ve smyslu ustanovení § 502 občanského zákoníku. Toto ustanovení se však nepoužije pro pojištění přepravovaných věcí sjednané dle VPP HA 2014.

Číslo pojistné smlouvy: 8058549510

6. Pojistná smlouva a jí sjednaná pojištění se řídí českým právním řádem.
7. Počet stran pojistné smlouvy bez příloh: 7
8. Přílohy:
  - 1) VPP OC 2014
  - 2) VPP ODP 2014
  - 3) DPP PZK 2014
  - 4) DPP PZN 2014
9. Pojistná smlouva je vyhotovena ve 3 stejnopisech shodné právní síly, přičemž jedno vyhotovení obdrží pojistník a zbývající dvě pojistitel.

V Ústí nad Labem dne 16.12.2014

Ing. Tomáš ...  
prokurista

razítko a podpis pojistníka

**AZ SANACE a.s.**  
Pražská 53  
400 01 Ústí nad Labem  
DIČ: CZ25033514 08

V Ústí nad Labem dne 16.12.2014

**CSOB Pojišťovna**  
CSOB Pojišťovna a.s. člen holdingu CSOB  
Dělnická 111, 400 01 Ústí nad Labem  
tel: 475 309 445

razítko a podpis pojistitele